

卷七  
卷八



浙江圖書館



浙江圖書館



聖學綱目卷之七

陰陽歲府部

刺灸門

刺虛實

刺寒熱

靈小針之要易陳而難入

針解云易陳者易言也難入者難著于人也

粗守形

上守神針解云粗守形者守刺法也上守神者神乎神客其

門針解云神客者正邪共會也神者正氣也客者邪氣

未觀其疾惡知其原針解云未觀其疾者先知邪正何

之處所取刺之微在速遲針解云徐疾之意也粗守關上守機針解

云粗守關者守四肢而不知血氣也機之動不離其空針解

云知氣之虛實空中之機清淨而微針解云針以得氣

其來不可逢針解云氣盛不可補也其往不可追針解云氣虛機

大法

粗守穴法

上守虛實



之道者不可掛以髮

針解云不可掛以髮者言氣易失也

不知機道叩之

不費

針解云叩之不費者言不知補焉之意也血氣已盡而氣不下也

知其往來要與

之期

針解云知其往來者知氣之運順感粗之闇乎

針解云

云冥

冥不知也妙哉工獨有之

針解云

往者為逆

針解云

氣之

逆之也小來者為順

針解云

明之逆順正行

無問

針解云言知

迎而奪之惡得無虛

追而濟之惡得

無實迎之隨之以意和之針道畢矣

針解云

者補也

難經云所謂迎隨者知榮衛之流

行經脈之往

來隨其

逆順而取之故曰迎隨又云

迎而奪之

者寫其

子也謂迎而奪之也

補其母也假令心病寫手公主俞凡

是謂迎而奪之也

用針者虛則實之

針解云氣口虛而當補之也素問云

猶言針滿則世之

針解云氣口盛而當寫之也宛陳

則除之針解云去血脈也邪勝則虛之針解云諸經有

素問云出惡血也疾而徐則虛針解云疾出針而徐按之

若無針解云言實者有氣虛者無氣也素問云言實與

察後與先若已若存針解云言氣之已下與常存也素問

云素問云言氣之已下與常存也素問

知病先後與先者為虛與實若得若失針解云言補者必

故曰若得若失也難經云氣未實者為得濡虛者為失

得若失者素問云為其補寫之時

以針為之素問云補寫之時者寫曰必持內之放而出

之排沃待針邪氣得泄按而引針是謂內濕血不得散

氣不得出也補曰隨之、、意若妄之若行若按如蚊

氣不至無問  
其數氣至為  
効不復針

蛇止如留如還去如絃絕令左屬右其氣故止外門已  
閉中氣乃實必無留血急取誅之持針之道堅者為寶  
正指直刺無針左右神在秋毫屬意病者審視血脉者  
刺之無殆方刺之時必在懸臥反此兩衛神屬勿去知  
病存亡血脉者在脰橫居視之獨澄切之獨堅

刺之而氣不至無問其數刺之而氣至乃去之勿復針  
刺之要氣至而有効効之信若風之吹雲明乎若見蒼  
天刺之道畢矣邪氣未也緊而疾穀氣未也徐而和  
凡刺之屬三刺至穀氣邪僻妄令臥臥易居逆順相反  
沉浮異處四時不得稽留淫泆須針而去故一刺則臥  
邪出再刺則臥邪出三刺則穀氣至穀氣至而止所謂

穀氣至者已補而實已暝而虛故以知穀氣至也

所謂三刺則穀氣出者先淺刺絕皮以出疔邪再刺則  
邪出者少益深絕皮致肌肉未入分肉間也已入分  
肉之間則穀氣出故刺法曰始刺淺之以逐邪氣而未  
血氣後刺深之以致疔氣之邪最後刺極深之以下穀  
氣此之謂也故用針者不知年之所加氣之盛衰虛實  
之所起不可以為上也

右候氣至有五一日邪氣二日穀氣凡邪氣至則俟  
邪氣盡則穀氣至則止針灸所謂邪氣者曰緊而  
疾曰補而未實暝而未虛也所謂穀氣者曰徐而和  
曰補而已實暝而已虛也

凡將用針

必先診視

觀其色察其目知其散復一其形聽其動靜針解云言

五色于日有知調尺寸大小知其邪正針解云知其虛

右主推之左持而禦之針解云言持針氣至而去之

云言補寫氣凡將用針必先診脈視氣之劇易乃可以

治之

素五藏已定九候已備後乃存針王註云先定五藏之脈

意於用針之法問曰經言氣之盛衰左右傾移以上調下以左

調右有餘不且補實於榮輸余知之矣此皆榮衛之傾

移虛實之所生非邪氣從外入於經也余意聞邪氣之

在經也其病人何如取之柰何岐伯對曰夫聖人之起

度數必應於天地故天有宿度地有經水人有經脈天

刺分真邪  
真氣自病  
榮輸為穴  
外邪不害此  
邪至處為亮



刺邪分新久  
邪初感真氣  
不相得之法  
診三部九候  
如湧波者取之

地溫和則水安靜天寒地凍則經凝泣天暑地熱則經  
水沸溢卒風暴起則經波涌而隴起夫邪之入於脈也  
寒則血凝泣暑則氣淖澤虛邪曰而入客亦如經水得  
風也經之動脈其至也亦時隴起其行於脈中循、然  
其至寸口中手也將大時小大則邪至小則平其行无  
常處在脈与脈不可為度得而察之三部九候卒然逢  
之早過其路帝曰候氣奈何岐伯曰夫邪者絡入於經  
也舍於血脉之中其寒温未相得如涌波之起也時未  
時去故不常在故曰方其來也必按而止之止而取之  
無逢其冲而寫之真氣者經氣也經氣太虛故曰其未  
不可逢此之謂也

靈樞云其氣不可逢者氣盛不可補也

故曰候邪不審

大气已過寫之則真氣脫脫則不復邪氣復至而病益

著故曰其往不可追此之謂也

靈樞云其往不可追者氣虛不可寫也

不可掛以髮者待邪之至時而後針寫矣

靈樞云不可掛髮者言氣

易失也

若先若後者血氣已盡其病不可下故曰知其可

取如費機不知其可取如扣椎故曰知機道者不可掛

以髮不知機者扣不費此之謂也離合真邪論

帝曰補寫奈何岐伯曰此攻邪也疾出以去或邪而復其

真氣此邪新客未有定處也推之則前引之則止逆而

刺之溫血也刺出其血其病立已

今上

邪之新客來也未有定處推之則前引之則止逆而寫

之其病立已

今上

右候邪氣新客經脈而取之之法也言邪之初入經  
脈其寒溫未相得如涌波之起也時來時去而不  
常在故欲取之者必於三部九候之間診察以待之  
偶於一部一候見其如涌波之來則按而止之然後  
取之不可逢其衝來便寫之故曰其來不可逢也其  
或候邪不審至於涌波之大气已過去而寫之則真  
氣脫邪氣復至而病反溢蓄故曰其往不可追也凡  
診三部九候而待邪至之機以黃針者必專心致意  
故曰知機道者不可掛以費也所謂涌波者脈浮大  
也三部九候者非寸關尺乃面部三部三候手部三候  
足部三候合三部為九候也

邪感久與真  
氣已合之法  
診者取之  
感者取之

帝曰善然真邪已合波瀾不起候之奈何岐伯曰審捫循  
三部九候之盛虛而調之察其左右上下相失及相減  
者審其病歲以期之不知三部者冰炭不別天地不分  
地以候地天以候天人以候人調之中府以定三部以  
候地上下必有脫簡故曰刺不知三部九候病脈之處雖有太過  
且至之不能禁也誅罰無過命曰大惑反亂大經真不  
可復用實為虛以邪為真用針無義反為氣賊奪人正  
氣以從為逆榮衛散亂真氣已失邪獨內著絕人長命  
於人天殃不知三部九候故不能久長目不知合之四  
時五行目加相勝釋邪改正絕人長命離合真邪論  
右候邪客已久真邪已合而取之之法也言取邪之

新客者但候波隴之脉来處取之今真邪已合波隴  
不起而不知邪客之處也故人必審捫循三部九候  
之盛虛視其盛處寫之虛處補之左右相失而左大  
右細者寫右補左左細右大者寫右補左上下相失  
而上大下小者寫上部補下部上小下大者補上部  
寫下部左右上下皆相減而細者審其何處之減以  
期減歲日時之衰者補其減經所勝減歲日時之盛  
者寫其所勝經候邪去真復而止故曰刺不知三部九候  
病脈之處則誅罰無過反乱大經用實為虛以邪為  
真真氣已失邪獨内著絕人長命也

上二救其萌芽必先見三部九候之氣尽調不败而救

上工救萌芽  
下工救已成

之故曰上工下工救其已成救其已敗救其已成者言  
不知三部九候之相失目病而敗之也知其所在者知  
診三部九候之病脉處而治之故曰守其門戶焉莫知  
其情而見邪形也

正神明論

難經言上工治未病中工治已病者何謂也然所謂治  
未病者見肝之病則知肝當傳之與脾故先實其脾氣  
無令得受肝之邪也故曰治未病焉中工治已病者見  
肝之病不曉相傳但一心治肝故曰治已病也

右自篇首至此乃察病用針切要之旨學者當潛心  
体認之鑿而不知此妄人也噫今世稍知穴法便自  
驕滿由不知粗守形上守神之語故也

病各有處

靈夫氣之在脉也邪氣在上

針解云言邪氣之中人渴氣也高故邪氣在上也

在中

針解云言水穀皆入于胃其精氣上注于腸胃故于腸胃言寒溫不適飲食不斂故病生于腸胃故

日渴也

清氣在下

針解云言清濕地氣之中人也

針隔

脉則邪氣出

針解云取之也

針中

脉則渴氣出

針解云取之

針

大深則邪氣反沉病益

針解云言淺浮之病下欲深刺也

故曰反沉已

故曰皮肉筋脉各有所處

針解云言經絡

病各有所宜

甲乙經宜

各不同形各以任其所宜

各不同形各以在

也。九針十二原篇

針各有所宜各不同形各任其所為

素病有浮沈刺有淺深各至其理無過其道過之則內傷

不及則生外壅、則邪從之淺深不得反為大賊內動

五歲後生大病故曰病有在毫毛腠理者有在皮膚者  
有在肌肉者有在脉者有在筋者有在骨者有在髓者

云云曰  
刺要論

病在脉調之血病在血調之絡病在氣調之衛病在肉

調之分肉病在筋調之筋病在骨調之骨燔針劫刺其

下及與急者王註云調筋法也病在骨燔針葉熨王註云調骨法也病

不知所痛兩蹠為上身形有痛九候莫病則繆刺之王註

云刺絡脉也痛在於左則右脉病者巨刺之王註云刺經脉也。調經篇

靈手屈而下伸者其病在筋伸而不屈者其病在骨在骨

中骨在筋中筋終始篇

難經言刺榮無傷衛刺衛無傷榮何謂也然針臥者卧



針而刺之刺陰者先以左手攝按所針榮衛之延氣散  
乃內針是謂刺榮無傷衛刺衛無傷榮也

素刺骨者無傷筋刺筋者無傷肉刺肉者無傷筋刺筋無傷骨刺  
無傷皮刺皮者無傷肉刺肉者無傷筋刺筋無傷骨刺

齊論

刺骨無傷筋者針至筋而去不及骨也刺筋無傷肉者

至肉而去不及筋也刺肉無傷脉者至脉而去不及肉

也刺脉無傷皮者至皮而去不及脉也林註云此謂刺

之處也所謂刺皮無傷肉者病在皮中針入皮中無傷肉

也刺肉無傷筋者過肉中筋刺筋無傷骨者過筋中骨

也此謂之反也林註云戒其大

深也。刺齊論

靈凡刺之要官針最妙凡針之宜各有所為長短大小各有所施也不得其用病弗能移疾淺針深肉傷惡肉皮膚為癰病深針淺病氣不暝支為大膿病小針大氣為大甚疾必為害病大針小氣不泄瀉亦復為敗失針之宜大者暝小者不移已言其過請言其所施

云云官針篇

一曰鏐針長一寸六分頭大末銳去暝傷氣

九針十二原篇鏐針

衫切。潔古云。針頭大末銳其病平半寸長一寸。針熱在頭身宜此



甲一者天天者陟也五歲之應天者肺也肺者五歲六府之蓋也皮者肺之合也人之陟也故為治鏐針鏐針者取法於中針去末半寸卒銳之長一寸六分大其頭銳其末令無得深入而陟氣出主無在頭身者故曰病

銳其末令無得深入而伏氣出主無在頭身者故曰病

在皮膚無常處者取之鑿針於病所膚白勿取

靈二曰員針針如卵形指摩分間不得傷肌肉以寫分氣

九針十二原篇云潔古云其身其針如卵形肉分氣滿宜此

甲二者地者土也人之所應土者肉也故為之治員

針者取法於絮針筭其身而員其末其鋒如卵長

一寸六分以寫內分之氣令不傷肌則邪氣得竭故曰

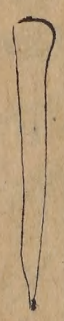
病在分肉間取以員針

靈三曰鑿針長三寸半鋒如黍粟之銳主按脈勿陷以致

其氣九針十二原篇鑿古云脈氣虛少宜此

甲三者人也人之所以生成者血脉也故為之治鑿針

者取法於黍粟大其身而員其末如黍粟之銳長



三寸五分令可以按脉勿陷以致其气使邪气独出故

曰病在脉少气当补者取以鍤針于井荣分輸

靈四曰鋒針長一寸六分刃三隅以散痼疾九針十二原篇。潔古云

瀉熱出血散泄痼病



甲曰者時也時者四時八風之客於經絡之中為因病

者也故為之治鋒針者取法於絮針筭其身鋒其

末其刃三隅長一寸六分令可以瀉熱出血散泄痼病

故曰病在五藏固居者取以鋒針寫于井榮分輸取以

四時也

靈五曰鍤針長四寸廣二分半末如劍鋒以取大膿針

十二原篇鍤針普皮切。潔古云一名破針破瘡腫出膿血



甲五者音也音者冬夏之令分于子午冰熱引寒與  
熱爭兩氣相薄合為癰腫者也故為之鈹針鈹針者取  
法於劍今末如劍鋒廣二分半長四寸可以取大膿出  
血故曰病為大膿血取以鈹針

靈六曰員利針長一寸六分大如釐且員且銳中身微大

以取暴氣

九針十二原篇  
員且利中身微大

潔古云大如毫且  
調冰散去暴痺



甲六者律也律者調冰散四時而合十二經脈虛邪容  
於絛絡而為暴痺者也故為之治其利針員刺針者未  
法於釐針且員且銳身中微大長一寸六分以取癰腫  
暴痺一曰合尖如釐微尖其末反小其身令可深內也

故曰病痺氣暴者取以員利針

靈七曰毫針長三寸六分尖如蚊虻喙靜以徐往微以久

留之而養以取痛痺

九針十二原篇。紫古云法象毫尖蚊虻喙調經絡去疾病也

甲七者屋也星者人之七竅而邪之所客於經而合於

絡而為病痺者也故為治毫針毫針者取法於毫毛長

一寸六分令尖如蚊虻喙靜以徐往微以久留正氣且

走真邪俱往出針而養生以治痛痺在絡也故曰病痺

氣補而去之者取之毫針

靈樞經補而去之

靈八曰長針長七寸鋒利身薄可以取遠痺

九針十二原篇。紫古云

鋒如利痺深居骨解  
腰脊節腠理之間者

甲八者風也風者人之股肱八節也八正之虛風傷人  
內舍於骨解腰脊節腠之間為深痺者也故為之治長  
針者取法綦針長七寸長其身而鋒其末令可以  
取深邪遠痺故曰病在中者取以長針綦巨箕切

靈九曰大針長四寸尖如挺其鋒微其以寫機關之水也

九針十二原篇。素古云一名鋒  
針風虛合於骨解皮膚之間者

甲九者野也野者人之節解皮膚之間也滯邪流溢於  
身如風水之狀而潘下能過於機關大節者也故為之  
治大針大針者取法於鋒針其鋒微員長四寸以寫機  
關內外取大氣之不能過於機關者也故曰水腫不純

通關節者取以大針

黃帝問曰刺有五邪何謂五邪伯高對曰病有持癰者有

大者有小者有熱者有寒者是謂五邪五邪法未詳

凡刺癰邪用鈹針無迎隴易俗移性不得膿脆道更行  
去其邪不安其受所乃散亡諸邪以過癰所者取之其

輪馬也

凡刺大邪用鋒針日以小泄奪其有餘乃益虛擇其道  
針其邪乎肌肉視之無有乃自直道刺諸分肉之間  
凡刺小邪用員針日以大補益其不足乃無害視其所  
在迎之界遠近盡至其下碍外侵而行之乃自費刺分  
肉之間



刺各有法

凡刺熱邪用鏃針針越而滄出也。不滄乃無病為開通乎。闢其門戶使邪得出疾乃已。

凡刺衆邪用毫針日以溫徐往疾來致其神門戶以閉氣不分虛實得調真氣存。

凡刺有九以應九變。一曰輪刺。輪刺者刺諸經腧輪藏輪也。二曰遠道刺。遠道刺者病在上取之下刺府輪也。

三曰經刺。經刺者刺大經之結絡經分也。四曰絡刺。者刺小絡之血脉也。五曰分刺。者刺分肉也。間

也。六曰大寫刺。者刺大膿以鏃針也。七曰毛刺。者刺浮痺皮膚也。八曰巨刺。者左取右取

左九曰燔刺。者刺燔針則取痺也。

凡刺有十二節以應十二經一曰偶刺、者以手直  
心若背直痛所一刺前一刺後以治心痺刺此者傍針  
之也

二曰報刺、者刺痛無常處也上下行者直內無拔  
針以左手隨病所按之乃出針復刺之

三曰拔刺、者直刺傍之舉之前後拔筋急以治筋

痺也

傍之舉之者謂直刺入部  
轉針頭從傍挑舉其筋也

四曰齊刺、者直一傍入二以治寒氣小深者或

曰三刺、者痺氣小深者也

五曰揚刺、者正內一傍內四一而浮之以治寒氣

乏博太者也

之博火者也

六曰直針刺、者引皮乃刺之以治寒氣之淺者

七曰輪刺輪刺者直入直出稀散針而深之以治氣盛

而熱者也

八曰短刺、者刺骨痺指搖而深之致針骨所以上

下摩骨也

九曰浮刺、者傍入而浮之以治肌急而寒者也

十曰郄刺、者左右卒刺之以治寒厥中寒者取踝

後必郄也

十一曰傍外刺、者直刺傍刺各一以治番痺久

居者也

十二曰贊刺、者直入直出數散針而淺之出血是

謂治壅腫者也

九針九變十二節五刺五邪篇

凡刺有五以應五藏一日半刺、者淺內而疾拔針

無針傷肉如拔毛狀以取皮氣此肺之應也

甲乙經無針傷

肉作尽針傷多拔毛作髮也

二曰豹文刺、者左右前後針之中脉為故以取

經絡之血者此心之應也

三曰關刺、者直刺左右尽筋上以取筋痺慎無出

血此肝之應也或曰淵刺一日員刺

四曰合谷刺合谷刺者左右難足針于分肉之間以取

肌痺此脾之應也

五曰輸刺、者直入直出深內之至骨以取骨痺此腎

之應也 官針篇

竇標出賦拯救之法妙用者鍼察歲時於天道定形氣於  
予心春夏瘦而刺淺秋冬肥而刺深不窮經絡少壯多  
逢刺禁既論歲府虛實須向經尋原夫起自中焦水初  
下漏太冰為始至厥冰而方終穴出雲門抵期門而最  
後正經十二別絡走三百餘支正側偃伏氣血有六百  
餘候手足三少手走頭而頭走足手足三少足走腹而  
胸走手要識迎隨須明逆順況乎冰陽氣血多少為最  
厥冰太冰少血多氣太冰少冰少血多氣而又氣多血  
少者少冰之少氣盛血多者少冰明之位先詳多少之宜  
次察應至之氣輕滑慢而未來沉瀯緊而已至既至也

量寒熱而蓄疾未至者據虛實而痛氣氣之至也若魚  
吞鈞解之浮沉氣未至也似開處出堂之深邃氣速至  
而効速氣遲至而不治觀夫九針之法毫針最微七星  
可應衆穴主持本形金也有錙邪扶正之道短長水也  
有決疑開滯之機定刺象木或邪或正口藏比火進伏  
補羸循機捫而可塞以象土寔應五行而可知然是一  
寸六分包含妙理雖細擬於毫髮同頭多岐可平五藏  
之寒熱能調六府之虛實拍率閉塞遣入邪而去矣寒  
熱痛痺開四關而已之凡刺者使本神朝而後入既刺  
也使本神定而氣隨神不朝而勿刺神已定而可施定  
脚處邪氣血為主意下手處認水土是根基天地人三

脚處取氣血為主意下手處認水土是根基天地人三

才也湧泉與璇璣百會上中下三部也大包與天樞地機  
伏蹻伏維并督脉主肩背腰腿在表之病此蹻伏維任  
帶衝去心腹脇肋在裏之疑二陵二蹻二交似續而交  
五太兩間兩商兩井相依而列兩支足見取穴之法必  
有分寸先審自意次觀肉分或伸屈而得之或平直而  
安定在伏部筋骨之側陷下為真在冰分却脰之開動  
脉相應取五六用一穴而必端取三經使一經而可正  
頭部與肩部詳分督脉與任脉異定明標與本論刺深  
刺淺之經住痛移疼取相交相貫之迄豈不聞歲府病  
而求明海倉募之微經絡滯而求原別交會之道更窮  
四根三結依標本而刺無不痊但用八法五門分主客而

針無不効八脈始終連八會本是紀綱十二經絡十二原  
是為樞要一日刺六十六穴之法方見速微一時取十二  
經之原始知要妙原夫補瀉之法非呼吸而在手指速  
効之功要交正而識本經交經繆刺左有病而右畔取  
瀉絡遠針頭有病而脚上針巨刺與繆刺各異微針與  
繆刺相同觀部分而知經絡之虛實視沉浮而辨歲府  
之寒溫甘且夫先令針耀而慮針損次歲口內而欲針溫  
目無外視手如握虎心無內慕如待貴人左手重而切  
按歛令氣散右手輕而徐入不痛之目空心恐怯直之  
側而多暈背目沉插坐卧平而沒昏推於十十十變之  
孔穴之開闔論其五行五歲察日時之衰旺伏如橫弩應



若散機陽交陽別而定血暈陽蹇陽維而下胎衣痺厥偏  
枯迎隨俾經絡接續崩漏帶下溫補使氣血依歸靜以久  
者停針候之必准者取照海治喉中之閉塞端的者用大  
鍾治心內之呆癡大抵疼痛實瀉痺麻虛補體重節痛而  
合居心中痞滿而井主心脹咽痛針大冲而必陰脾痛胃  
疼厲公孫而立愈胸滿腹痛刺內關脇疼肋痛針飛虎  
筋牽骨痛而補魂門休熱勞嗽而厲戶頭風頭痛刺  
申脉照金門眼痒眼痛厲光明照第五瀉陽却止盜汗治  
小兒骨蒸刺偏歷利小便豎大人水蠱中風環跳而宜刺  
虛損天樞而可取由是午前卯後太陽生而疾溫雜左酉  
南月死朔而速冷循捫彈弩番吸母而豎長爪下伸提疾

呼子而噓短動退空歡迎奪右而寫涼推內進搓隨濟  
左而補暖慎之火患疾危色脉不順而莫針寒熱風冰  
飢飽醉勞而切忌望不補而悔不厲弦不奪而翔不濟  
精其心而窮其法無完艾而懷其肝正其理而知其原  
免投針而失其位避灸處而和四肢四十有九禁刺處  
而除六俞三十有二抑又聞高皇抱疾未差李氏刺巨  
關而得甦太子暴死為厥越人針維會而復醒肩井曲  
池甄權刺臂痛而復射懸鍾環跳華佗刺臂足而立行  
秋夫針腰俞而鬼免沉痾王纂針交俞而妖精立出刺  
肝俞與命門使瞽士視秋毫之末取少炁與交別俾聾  
夫聽夏蚋之聲嗟夫去聖逾遠此道漸墜或不得意

夫聽夏蚋之聲嗟夫去聖逾遠此道漸墜或不得意

而散其學或行其能而犯禁忌愚庸志淺難契於玄言  
至道淵深得之者有幾偶述斯言不敢示諸明達者焉  
庶幾乎童蒙之心啟

官

通玄賦 必欲治痛莫如用針巧運神機之妙二開聖  
理之深外取砭針能謁邪而扶正中含冰火善回陟而  
倒陟○原夫絡別支殊經交錯綜或溝池溪谷以歧異  
或山海丘陵而隙共斯流派以難據在條綱而有統理  
繁而昧繼補焉以何功法捷而明曰迎隨而得用  
且如行步難移太冲最奇人中除脊膂之強痛神門去  
心性之呆癡風傷項急始求於風府頭暈目眩要覓於  
風池耳閉頤聽會而治也眼痛則合谷以推之胸結身

黃取湧泉而即可腦昏目赤瀉攢竹以偏宜

但見苦兩肋之拘事仗曲池而平掃牙齒痛呂細堪治  
頭項強承漿可保太白宣導於氣冲陽陵開通於水道  
腹臑而脹奪內庭以休遲筋轉而疼瀉承山而在早

大抵脚腕痛崑崙解愈股膝疼陽市能鑿癰散顛狂兮

憑後溪而療理癰生寒熱兮伏間使以扶持期門罷胸

滿血膨而可以勞宮退胃翻心痛以何疑稽夫大敦去

七疝之偏疼王公謂此三里却五勞之羸瘦華陀言斯

固知腕骨祛黃然骨厲腎行間治膝腫目疾尺澤去肘

疼筋急目昏不見二間宜取鼻室無聞迎香可引肩井

除兩脚難任攢竹療頭疼不忍咳嗽寒痰引缺堪治眇

除兩脚難任攢竹療頭疼不忍咳嗽寒痰引缺地治  
曠冷泪臨泣尤準髀骨特腿痛以祛殘腎命把腰疼而  
瀉尽以見越人治尸厥於維會随手而甦文伯寫死胎  
於陳交應針而殞○聖人于是察麻其痛分實與虛實  
則自外而入也虛則自內而出於以故濟母而裨其不  
足奪子而平其有餘觀夫二十七之經絡一一明辯據  
四百四之疾証件件皆除故得夭枉都無躋斯民於壽  
域幾微已判彰往古之玄書○抑又聞心胸病求掌後  
之太陵肩背患責肘高之三里冷痺腎餘取足少明之  
土連膻腹痛瀉足少陽之水脊間心後者針中渚而立痊  
脇下肋邊者刺少陵而即止頭項痛擬後溪以安然腰  
脚疼在委中而已矣夫大用之士於此理苟明者焉收

祛邪之功而在乎撻指

海 兩脇痛少尿垢壅

心痛少尿太溪湧泉足厥脈原穴

腰痛崑崙及委中出血

喘滿痰實口中如膠足少尿太溪

嘔噦無度手厥脈太陵

頭痛于足太尿原穴

熱無度不可止陷谷出血

百節疼痛實無所知三稜刺絕骨出血

小腸疝痛足厥脈太冲

血衄不止大小便血婦人血不止刺足太尿井

喉閉手足少少少井并少商手足少少井

大煩熱不止晝夜無度刺十指間出血謂八關大刺

眼昏暗欲出者亦須八關大刺

頭中痛不可忍卒疝痛婦人頭中痛皆刺足厥井

眼大背痛刺手少少井小背痛少少井

骨熱不可治前板齒乾燥灸骨會大椎

接經 手足經同

內經曰番瘦不移節而刺之使十二經無過絕假令十

二經中是何經絡不通行當則不通行凝滯經俱令氣

過節次無問其數以平為期如諸經俱虛補十二經如

諸經俱實瀉十二經補當隨而濟之瀉當迎而奪之

表裏

脈深微納久

番脈淺按絕乃

刺痛刺深

痒刺淺

春夏刺淺

秋冬刺深

右大接經從肘引脈從肘引肘皆取十二經井穴並見十風門針條

脈之所居深不見者刺之微內針而以番之以致其空脈氣也脈淺者勿刺按絕其脈乃刺之令無精出獨出其邪氣平

病痛者冰也痛而以手按之不得者冰也深刺之瘡者冰也淺刺之病在上者冰也在下者冰也病起先于冰者先治其冰而後治其冰病先起于冰者先治其陽而後治冰

春氣在手夏氣在皮膚秋氣在分肉冬氣在筋骨刺此病各以其時為奇故刺肥人者秋冬之奇刺瘦人者春



病各以其時為者故刺肥人者秋冬之齊刺瘦人者春

夏之奇

難經言春夏刺淺秋冬刺深者何謂也然春夏者少氣  
在上人氣亦在上故當淺取之秋冬者少氣在下人氣  
亦在下故當深取之春夏各致一陰秋冬各致一陰者  
何謂也然春夏溫必致一陰者初下針沉之至腎肝之  
部得氣引持之陰也秋冬寒必致一陰者初內針淺而  
浮之至心肺之部得氣推內之陰也是謂春夏必致一  
陰秋冬必致一陰

外感風寒之  
邪邪背膂

垣夫少病在少者是天外風寒之邪乘中而外入在人  
之背上府膂藏膂是人之受天外客邪亦有二說  
中於少則流於經此病始於外寒中歸外熱故以治風

寒之邪治其各藏之胎非止治風寒而已六淫濕暑燥  
大皆五藏所受乃筋骨血脉受邪各有背上五藏俞以  
除之

傷寒一說從仲景中八風者有風論中暑者治在背上  
小腸胎中濕者治在胃胎中燥者治在大腸胎此皆六  
淫客邪有餘之病皆寫在背之府俞若病久傳變有虛  
有實各隨病之傳變補寫不定只治在背府胎

內傷水穀之邪  
取胎募

伏病在冰者當從冰引伏是水穀之寒熱感則害人六  
府又曰飲食少節及勞役形質冰火乘於坤土之中致  
穀氣營氣清氣胃氣元氣不得上升滋於六府之伏氣  
是五伏之氣先絕於外外者天也下流伏於坤土冰火

之中皆先由喜怒悲憂恐為五賊所傷而後胃氣不行  
勞役飲食不節繼之則元氣傷乃當從胃俞合三里穴  
中推而揚之以伸元氣故曰從少引少若元氣合不足  
治在腹上諸府之募穴若傳在五藏為九竅不通隨各  
竅之病治其各藏之募穴於腹故曰五藏不平乃六府  
元氣閉塞之所生也又曰五藏不和元竅不通皆少氣  
不足少氣有餘故曰少不勝其少凡治腹之募皆為元  
氣不足從少引少勿誤也若錯補血末之輪錯寫四末  
之輪錯寫者差尤甚矣按岐伯所說况取穴於天上天  
上者人之背上五藏六府之俞豈有生者乎興言及此  
寒心徹骨若六淫客邪及上熱下寒筋骨皮肉血脉之

病錯取於胃之合及諸腹之募者必危亦岐伯之言下

上豈可不慎哉

刺虛實

甲黃帝問曰刺法有餘焉之不足補之何謂也岐伯對曰  
神有餘有不足氣有餘有不足血有餘有不足形有餘  
有不足志有餘有不足心藏神肺藏氣肝藏血脾藏肉  
腎藏志而此成形志意通達內連骨髓而成身形五藏  
之道皆出於經渠以行血氣血氣不和百病乃變化  
而生是故守經渠焉

神有餘則笑不休神不足則憂素問作悲血氣未并五藏安

是邪客於形悽厥素問作洒淅起於毫毛未入於絡也命曰

血氣并心則笑  
出小絡血

血氣肅心則

悲宜按虛絡

未肅并宜按

摩其洒漸

血氣并喘肺則

喘欬宜寫肺經

血氣肅肺則

少肺宜補肺

經

未肅并宜擊

伏其氣

神之微有餘則寫其小絡之血出血勿之深斥無中其

大經神氣乃平神不足者視其虛絡按而致之刺而利

之無出其血無泄其氣以通其經神氣乃平問曰刺微

奈何對曰按摩勿釋著針勿斥移氣於足素問作神氣

乃得復

氣有餘則喘咳上氣不足則息利 氣血氣未并五藏

安定皮膚微病命曰白氣微泄有餘則瀉其經渠無傷

其經無出其血無泄其氣不足則補其經渠無出其氣

問曰刺微奈何對曰按摩勿釋出針視之曰故將深之

素問故作我 適人必萃精氣自伏邪氣散亂無所休息氣

泄腠理其氣乃相得血有餘則怒不足則悲素問血氣

血氣并肝則怒

宜出其盛經血

血氣虧肝則作

恐宜留針其視

虛經

未病并宜視

者出之

血氣并脾則脹

閉宜厲胃經

血氣虧脾則肢

不用宜補胃絡

未病并宜取分內

血氣并腎則脹

泄瀉然谷血

未并五藏安定經絡外溢則經有留血有餘則刺其盛

經出其血不足則視其虛經內針其脈中久留之血至

素問 脈大疾其針令無血泄問曰刺留血柰何對曰視

其血絡刺出其血無令惡血得入於經以成其病

形有餘則腹脹淫瘦不利不足則四肢不用血氣不并

五藏安定肌肉蠕動名曰微風有餘則厲 其伏經不

足則補其伏絡問曰刺微柰何對曰取分內間無中其

經無傷其絡衛氣得復邪氣乃索

志有餘則腹脹滯泄不足則血氣未并五藏安定骨節

有動有餘則厲然筋者出其血不足則補其復留問曰

刺未并柰何對曰即取之無中其經以去其邪乃能立

血氣虛則

厥宜補復

未虛宜直

取邪所

血氣虛處為

虛并處為實

而為一實一

虛

血并虛氣虛

虛 揚上言云然筋當作然骨

問曰虛實之形其何以生對曰血氣以并於心相傾氣

亂於衛血逆於經血氣虛居一實一虛夫五藏之虛實

離并耳有餘者血氣未并五藏安定者五藏之血氣未

并為實未虛為虛各安定其所而於心均平九候若一

邪初客之時也故當邪客之時初不治則漸并漸虛而

虛藏所虛之時血氣者皆并歸實藏所以於心相傾而不

均平衛亂榮逆而九候不一實藏不自實虛藏自虛而一

實一虛也然所謂一實一虛者不獨五藏也凡於心表

裏上下經絡皆然也故病有上盛下虛有下盛上虛者有

表盛裏虛裏盛表虛者有上盛下虛有下盛上虛者有

經滿絡虛絡滿經虛者經所謂無實、虛、損不足益

有餘海藏所謂上熱未除中寒復生之類皆治一實一

虛之戒學者宜究心焉

浙

文

卷

之

一

并於上亂而喜忘問曰血并於肺氣并於心如是血氣  
 離居何者為實何者為虛對曰血氣者喜溫而惡寒寒  
 則泣不能流溫則消而去之是故氣之所并為血虛血  
 之所并為氣虛問曰人之所有者血與氣耳今夫子乃  
 言血并為虛氣并為虛是無實乎對曰有者為實無者  
 為虛故氣并則無血血并則無氣今血與氣相失故為  
 虛焉絡之與孫脈俱輸於經血與氣并則為實焉血之  
 與氣并走於上則為大厥厥則暴死氣復反則生不反  
 則死血并於心之前一實一虛之後當有脫簡血氣喜  
 溫至是故十二字衍文也。夫并以血氣俱言  
之則血并氣并處為實離處為虛也。以血氣分言之則設  
 指血并為實而氣離居於其間不可謂之為實也。設指  
 氣并處為實而血離居於其間亦不可謂之為實也。帝  
 不能別故問如是之類將指何者為實何者為虛乎蓋



外風生於  
實 臥虛實生於

寒濕生於虛

所以謂之實者以血氣有於其處也所以謂之虛者以  
血氣無於其處也今血并於無氣并處無血是血  
與氣相失其為虛也明矣絡脈孫脈俱輸於經血與氣  
俱并其起則其虛血氣充滿其為實也明矣

問曰實者何道從來虛者何道從去對曰夫陽與陰皆  
有輪會於注於陽陽滿之外陽臥則平素問作自平也以充其

形九候若一名曰平人夫邪之所生或生於陰或生於

陽其生於陰者得之風雨寒暑其生於陽者得之飲食居

起陽臥喜怒問曰風雨之奈何對曰風雨之傷人也

先容於皮膚傳入於孫脈孫脈滿傳入於絡脈絡脈滿

乃注於大經脈血氣與邪并容於分腠之間其脈堅大

故曰實者外堅充滿不可按之按之則痛問曰寒濕

之傷人奈何岐伯曰寒濕之中人也皮膚不收肌肉堅

沈虛實在於內  
怒生沈實

悲生沈虛

沈虛外寒

緊榮血泣衛氣去故曰虛、者聶辟氣不足按之則氣

足以溫之故快然而不動

此言虛實之邪生於沈者得

則血氣并於外而沈生實外感寒溫之邪則血氣避邪  
離去於外而沈生虛也聶音溫王註云斲也

問曰沈之生實奈何對曰喜怒不斲則氣上逆上逆則

下虛下虛則沈氣走之故曰實

問曰沈之生虛奈何對曰喜則氣下悲則氣消、則脈

空虛曰寒飲食寒氣動藏則血泣氣去故曰虛

此言虛實之邪

生於沈者得之內傷也其內傷怒氣則血氣逆并於內  
而沈生實內傷悲恐及寒飲食則血氣離去於內而沈

生虛也東垣云喜之一字傳寫誤矣

問曰沈虛則外寒沈虛則內熱沈盛則外熱沈盛則內

寒不知所由然對曰陽受氣於上隄以溫皮膚分肉之

冰虛內熱

臥感外熱

冰感內寒

補馬法

吸氣針呼氣

出針為馬

問今寒在外則上焦不通。則寒獨留於外故寒慄

其有所勞倦形氣衰少穀氣不盛上焦不行下焦有不

通素問作下胃氣熱薰胸中故內熱上焦不通皮膚皴

密腠理閉塞玄府不通衛氣不得泄故外熱厥氣上逆

寒氣攢於胸中而不寫不寒寫則溫氣去寒氣獨留則

血凝血凝泣則腠理不通其脈盛大以清故中寒音一

冰臥虛實所生病証也冰之生虛實也此一節冰臥虛實明冰臥

之証曰熱氣重胸中寒熱雖殊其為冰分血氣衰少一

也冰虛上焦不通乃上焦不能輪於氣通於皮膚分肉

故寒臥感上焦不通利乃上焦所輪於皮膚分肉之伏

問曰冰熱伏并血氣以并病形以成刺之奈何對曰刺此者取之經渠取血於榮取氣於衛用形哉曰四時多

呼氣一針吸  
氣出針為補

少高下問曰血氣以并病形以成此以相傾補焉奈何

對曰寫實者氣盛乃內針針與氣俱內以開其門如利

其戶針與氣俱出精氣不傷邪氣乃下外門不閉以出

其疾搖大其道如剝其路是謂大寫必切而出大氣乃

屈此法寫氣血於所并之分也凡人呼而氣出則腠理

散解吸向氣出則腠理閉密故寫法必迎其吸氣則

密之時入針則其所謂開其門利其戶者也至其出

所并之邪有路從出所謂開其門利其戶者也至其出

針則候呼氣解散之時切而出不開其戶故曰針與氣

俱出而積氣不傷邪乃下也切者東垣先生所謂切其

六路以防其  
問曰補虛奈何對曰持針勿置以定其意候呼內針氣  
出針入針空而塞精無從去方實而疾出針氣入針出  
熱不得還閉塞其門邪氣布散精氣乃得存動無後時

然不得還閉塞其門邪氣布散精氣乃得存動無後時

素問作動近氣不失遠氣乃來是謂追之此法補氣血

也其法必隨其呼吸散解之時入針出所針之空常得

四塞而其處精氣無所從去所謂近氣不久也然針之

入於腠理則腠理痛則神歸之則追彼日

所謂遠氣乃來見所謂追之也針空實執則又候吸氣密

素先必捫而循之切而散之推而按之彈而努之爪而下

之通而取之外引其門以閉其神呼尽内針靜以久番

以氣至為故如待所貴不知日暮其氣以至適而自護

候吸引針氣不得出各在其處推闔其門令神氣存大

氣番止故命曰補高合真邪論

吸則内針無令氣忤靜以久番無令邪有吸則轉針以

渴氣為故候呼引針呼及乃去大氣皆出故命曰瀉令上

竇補法左手插穴右手置針於穴上令病人咳嗽一聲然

針入透於腠理復令病人吹氣一口隨吹針至分寸待

針沉緊令時轉針頭向病所

以手循捫經絡覺氣至却回針頭向下覺針沉緊令病

人吸氣一口隨吸出針急閉其穴謂一手急虛羸氣弱

痺麻者補之

瀉法左手指穴右手置針於穴上令病人咳嗽一聲

撻針入於腠理復令病人吸氣一口隨吸氣入針至分

寸覺針沉緊轉針頭向病所覺氣至病若覺病退便轉

針頭向下以手循捫經絡覺針沉悶令病人吹氣一口

推內為補  
動伸為寫

隨吹氣一口徐出其針不閉其穴命之曰瀉豐肥堅硬  
疼痛者寫之

右以病人氣之呼吸鑿入針之出入分補寫令病人  
吸氣入而入針氣與針同入令呼氣出而出針與  
氣同出高瀉呼氣出而入針吸氣入而出針為補也  
難何謂補寫當補之時何所取氣當瀉之時何所置氣  
然當補之時從衛取氣當瀉之時從榮置氣其臥氣不  
足臥氣有餘當先補其臥後瀉其臥臥氣不足臥氣有  
餘當先補其臥後補其陽榮衛通行此其要也  
針有補寫何謂也然補瀉之法然非必呼吸出入針也  
然知為針者信其左不知為針者信其右當刺之時必

六  
難

先以左手厭按其所針榮俞之處彈而弩之爪而下之  
其氣之來如動脈之狀順針而刺之得氣目推而內之  
是謂循動而伸之是謂寫不得氣乃與男外女內不得  
氣是謂千死不治也 七十八難

右以針之推內動伸分補寫也從衛取氣者謂淺內  
針待衛氣至却漸後推內進至深也從榮置氣者謂  
深納針待榮氣至却漸動伸退至淺也蓋補者針入  
腠理得氣後漸、作三次推內進至分寸經所謂徐  
內疾出世所謂一退三飛熱氣榮榮者是也寫者直  
針入分寸得氣後漸漸作三次動伸退出腠理經所  
謂疾內徐出世所謂一飛三退冷氣沉沉者是也

針頭迎經脈  
為瀉



針頭隨經脈  
為補

經言能知迎之氣可令調之謂氣之方必在冰陟何  
謂也然所謂迎隨者知榮衛之流行經脈之流行也隨  
其逆順而取之故曰迎隨調氣之方必在冰陽者知其  
內外表裏隨其冰陟而調之故曰調氣之方必在冰陟  
右以迎隨為補寫也然迎隨之法有三此法以針頭  
迎隨經脈之往來一也又寫子為迎而奪之補母為  
隨而濟之二也又箭法呼吸出內針亦名迎隨三也  
夫針頭迎隨者謂榮衛之流行經脈之往來手之三  
冰從巖走手手之三冰從手走頭足之三冰從頭走  
足之三冰從足走腹也迎者以針頭斜隨三冰三  
冰之來處針去也隨者以針頭斜隨三冰三冰之往

處針去也

虞註以運氣釋迎隨皆失經旨也

英夫行針者當刺之時口溫針短先以左手揣按其針

榮俞之迎爪而下之捫而循之通而取之隨病人咳嗽

一聲右手持針而刺之春夏二十四息秋冬三十六息

徐出徐入氣柔如動脈之狀補者隨經脈推而內之謂

頭隨經脈之往迎也左手開針空徐出針而疾按之瀉者迎經脈

動而伸之謂針頭迎經脈之來迎也左手開針空疾出針而徐按之

隨而濟之是謂迎補而奪之是謂瀉

右合迎隨推內動伸二法言補瀉也

靈補瀉一方實補字衍深取之稀按且痛以極出其邪氣

一方虛一方上淺刺之以養其脈疾按其病無使邪

深為瀉  
淺為補

氣導入終始篇

氣得入 終始篇

脈實者深刺之以泄其氣 脈虛者淺刺之使精氣無得出以養其脈獨出其邪氣

右以淺深分補瀉淺為補深為瀉也

補瀉雜法

竇凡補瀉非必呼吸出內而在乎手指何謂也故動搖進退搓盤彈撻循捫攝按爪切者是也

動者如氣不行將針伸提而已

退者為補瀉欲出針時各先退針一豆許然後却留針方可出之此為退也

搓者凡令人覺熱向外針似搓線之貌勿轉太緊治寒向裏臥針依前轉法以為搓也

進者凡不得氣男外女內者及春夏秋冬各有進退之  
理此之為進也

盤者為如針腹部子穴內輕盤搖而已為盤之也

搖者凡瀉時欲出針必須動搖而出者是也

彈者凡補時何用大指甲輕彈針使氣疾行也如寫不

可用也

然者以手撻針也務要識乎左右也左為外右為內植

記耳

又云撻針法以大指次指相合大指往上進謂之  
左大指往下退謂之右如內針時頃豪一左一右

循者凡下針於所屬部分經絡之處用乎上下循之使

氣血往來而已經云推之則行引之則止

捫者凡補時用手捫閉其穴是也

又隨經絡上循捫  
使氣易行

攝者下針如氣滯滯隨經絡上用大指甲上下切其氣  
血自得通行也

按者以手捻針無得進退如按切之狀也

爪者凡下針用手指作力置針有準也

切者凡欲下針必先用大指甲左右于穴切之令氣血  
宣散然後下針是不傷榮衛故也

問穴各有兩如補寫只刺病所邪兩穴俱刺邪答曰不

然隨病左右而補寫之左則左補寫右則右補寫有穴各

謂左右各一穴也如少商  
穴魚際二穴之類是也

問針經云灸幾壯針訖而復灸何也答曰針則針灸則

灸若針而弗灸若灸而弗針如甲乙經每穴皆云針  
入幾分灸幾壯之類

脉实者泻至  
虚而止  
脉虚者补至  
实而止

難經言有見如入有見如出者何謂也然所謂有見如

入者謂左手見氣未至乃內針針入見氣尽乃出針是

謂有見如入有見如出也下註為此去自取其經者未然

靈所謂氣至而有効者寫則益虛者脉大如其故而不

堅也堅如其故者適雖言快病未去也補則益實者

脉大如其故而益堅也夫如其故而不堅者適難言者

快病未去也故補則實寫則虛痛雖不隨針病必衰去

終始篇

素刺虛者須其實刺實者須其虛針解云刺實須其虛者

也刺虛須其實者以氣隆至針下熱乃去針也王註云要以氣至而有効也

靈三脉動于足大指之間必審其實虛而寫之是謂重

靈重靈者病益甚凡此刺者以指按之脉動而實且疾

脈實而補者

病益甚

脈虛而寫者

病益甚

虛則補母

實則補子

虛重虛者病益甚凡此刺者以指按之脈動而實且疾

者疾寫之虛而徐者則補之反此者病益甚其動也

明在上冲脉也厥阴在中太冲脉也少阴在下少阴當作少阴行間穴動脈也

盖足少阴别跗上入大指之間故也

難經言東方實西方虛瀉南方補北方何謂也然金木水

火土當更相平東方木也西方金也木欲實金當平之

火欲實水當平之土欲實木當平之金欲實火當平之

水欲實土當平之東方者肝也則知肝實西方者肺也

則知肺虛瀉南方火補北方水南方者火火者木之子

也北方水水者木之母也水勝火子能令母實母能令

子虛故瀉火補水欲令金不得平木也經言不能治其

三脈動于足大指之間必審其虛實虛而瀉之是謂重

虛何問其餘此之謂也 七十五難

素上實下虛切而從之索其結絡脉刺出其血以見通之

上實下虛尋其結

絡出通之

三部九候論

靈一經上實下虛而不通者此必有橫絡盛加於火經今之不通視而寫之此所謂解結也 刺節真邪篇

上虛中虛下虛

皆補且外踝下

番之

邪之所在皆為不足故上氣不足腦為之不滿耳為之若鳴頭為之若傾目為之瞑中氣不足溲便為之變腸為若鳴下氣不足則乃為痿厥心忤補足外踝下番之

口問篇口足外課下中脉火也

上氣不足推而揚之下氣不足積而從之冰泠皆虛火

日當之 官能篇



本經自病不補

寫

甲內傷不取三少絡主之

靈少少不相移虛實不相傾取之其經 終始篇

難經言虛者補之實者寫之不虛不實以經取之何謂也然虛者補其母實者寫其子當先補之然後寫之不實不虛以經取之者是正經自生病不中它邪也當自取其經故言以經取之



右自篇首分少陽歲府虛實而施補瀉法者皆謂少少相移虛實相傾而血氣所流之經為虛所并之經為實故一實一虛而用針補虛瀉實也若少陽不相移虛實不相傾則血氣不雜并無虛經無實經但取本經自病不取它經補瀉也

黃帝曰何謂相順岐伯曰經脈十二者以應十二月十二

月者分為四時四時者春秋冬夏其氣各異榮衛相隨

脈臥七和清濁不相干如是則順之而治黃帝曰何謂

逆而亂岐伯曰清氣在脈濁氣在脈榮氣順脈衛氣逆

行清濁相干亂于胸中是謂大悅故氣亂于心則煩

心密嘿悅首靜伏亂于肺則挽仰喘喝接手以呼亂于

腸胃則為霍亂亂于臂胫則為四厥亂于頭則為厥逆

頭重眩仆黃帝曰五亂者刺之有道乎岐伯曰氣在于

心者取之手少心主之輸神門太氣在於肺者取之

手太肺榮足少肺輸魚際太氣在於腸胃者取之足

太肺臥明不下者取之三里東垣云章門中腕三里也

中導引之於血中有一說府輸去府病也胃虛而

太陽穴明不下者取之三里

門穴中導引之於血中有一說府輸去府病也胃虛而

致太冰無所稟者於足取明胃之募中腕穴引導之如

氣下乃止不復始氣在于頭者取之天柱大杼

不知取足太冰榮輸東垣云先取天柱大杼不補不瀉

不補不瀉深取通谷東骨厲氣在于臂足取之先去血

脈後取其足則少冰之榮輸東垣云視其足臂之血絡

間深取之內庭隔谷深取之皆不補不瀉從冰深取引

而取之者出也去也皆冰火有餘冰氣不足伏匿

於地中者血榮也營從冰引冰先於地中升

降舉冰氣次寫冰火乃導氣同精之法也

黃帝曰補寫奈何岐伯曰徐入徐出謂之導氣補寫無形

謂之固精是非有餘不足也亂氣之相逆也

邪在肝則兩脇中痛寒中惡血在內行善擊節時腫脚

血取耳間青脈以去其擊。五邪篇凡病以歲專言之

五歲 肝病取其經 厥

少陰

實則脇引少

腹痛善怒

虛則目無

見聞善惡

心病取其經少

少陰者

實則胸脇引

背痛

虛則胸脇引

腰痛

邪在肝肺而凍脇痛及取耳間清脈者皆重膽病中餘做  
此。掣昌列切牽引也

素肝病者兩脇下痛引少腹令人善怒  
肝病實 虛則目眩

無所見耳無所聞善怒如人將捕之  
肝病虛 取其經厥少

與少陰  
虛補之氣 逆則頭痛耳聾不聰頰腫取血者  
氣藏

法時論 脇者肝之野怒者肝之用肝實則氣并其經  
故脇痛善怒目耳者肝之肝膽經所過怒者膽之怯虛

則氣 則氣無聞善怒也

靈肝在心則病心痛喜悲時眩仆視有餘不足而調之其

輸也 五邪篇

素心病者胸中痛脇支滿脇下痛膺臂肩甲間痛兩臂內

痛虛則胸腹大脇下與腰相引而痛不其經少少陰

脾病  
痛虛則胸腹大腸下與腰相引而痛不其經少水太伏

脾病取其經太

冰

冰明血者

實則善飢肉

瘦足不收

虛則腹滿腸

鳴滯泄

肺病取其經太

冰血者

舌下血者其變病刺中血者

歲氣之法時論曰胸脇者心之野皆肩胛者心之

府小腸經所過心實則氣并其經故胸脇痛背脊胛痛腰者腎之野心虛則氣离其經而腎乘之故胸脇與腰相引而痛也

靈邪在脾胃則病肌肉痛汰氣有餘冰氣不足則熱中善

飢汰氣不足冰氣有餘則寒中腸鳴腹痛冰汰俱有餘

若俱不足則有寒有熱皆調于三里 五邪篇

素脾病者身重善飢肉瘦足不收行善瘦脚下痛虛則腹

滿腸鳴滯泄食不化取其經太陽冰明少冰血者

歲氣法時

論脾主濕脾實則氣并其經而濕盛故身重肉瘦足病脾虛則氣离其經無以蓮化故腹痛腸鳴滯泄食不

化也

靈邪在肺則病皮膚寒熱上气喘汗出欬動肩背取之膺

實則逆氣者  
皆股脗痛  
虛則女氣不  
能息

腎病取其經  
少壯太壯血者  
實則腹大盪  
增風  
虛則厥及胸  
腹痛

中外胎三節五藏

一佐顛  
又佐節

之傍以手疾按之快然乃刺

之取之缺盆中以越之

五邪篇  
之募也

膺中俞一名中府肺  
在云門下一寸

肺

素肺病者喘咳逆氣有背痛汗出尻冰股膝髀臑臑足皆

痛虛則女氣不能報息耳聾嗑乾取其經太冰足太冰

之外股冰內血者

藏氣法時論  
喘咳有背尻冰等痛肺虛則氣離其

故

謂腦內則內課後之直上則女冰冰

謂腦內則內課後之直上則女冰冰  
外厥冰內血者正  
尻苦葛切

虛邪在腎則病骨痛冰痺冰痺者按之而不得腹脹腰痛

大便難肩背頸項痛時眩取之湧泉崑崙視有血者盡

取之五邪篇

素腎病者腹大腫腫喘咳身重寢汗出增風虛則胸中痛

大腹小腹痛清厥意不樂取其經女冰太冰血者法藏時

六府

大腸病腸鳴

當臍痛取巨

虛上廉

胃病腹脹當

心痛鬲咽不

通三里

小腸病腹腰

引鼻九痛取巨

虛下廉

大腹小腹痛清厥意不聚取其經少水太淡血者法藏時

論。腎實則氣并其經故膀胱閉而水聚氣逆腹大喘

咳腎虛則氣齋其經故脾乘之而復痛心海乏而胸痛

靈大腸病者腸中切痛而鳴濯、冬日重感于寒即泄當

臍而痛不能久立與胃同候取巨虛上廉邪氣藏府病

腹中常鳴氣上冲胸喘不能久立邪在大腸刺盲之

原巨虛上廉三里四時氣篇胃病者腹臑脹胃脘當心而痛上肢兩脇鬲咽不通食

飲不下取之三里平也邪氣藏府形病篇

飲食不下膈塞不通邪在胃脘在上脘則刺抑而下之

在下脘則散而去之四時氣篇

小腸病者小腹疼痛腰脊控臍而痛時窘之後當耳前執

若寒甚若獨肩上一熱甚及手小指次指之間執若脈陷

膀胱病小腹  
偏腫痛亦委  
中穴

者此其候也手太陰病也取之巨虛下廉邪氣藏府病形蓋控臍

丸也時寤之後謂裏急後重數去後也

小腹控臍引腰脊上衝心邪在小腸此當更有者連臍

系屬於脊貫肝肺絡心系氣盛則厥逆上冲腸胃煙肝

散于盲結于膈故取之盲原以散之刺太陰以予之取

厥陰以下之取巨虛下廉以去之按其所過之經以調

之四時氣篇

膀胱病者小腹偏腫而痛以手按之即欲小便而不得

看上熱若脉陷及足小指外廉及胫踝後皆熱若脉陷

取委中央邪氣藏病形篇

三焦病者股氣滿小腹尤堅不得小便寤急溢則水留



三焦病不得

小便急痛取

委中

膽病口苦太息

恐取少陵泉

即為脹候在足太陰之外大絡大絡在太陰少陰之間

亦見于脈取委中

小腹痛腫不得小便邪在三焦約取之太陰大絡視其

絡脈與厥陰小絡結而血者腫上及胃腕三里

四時氣篇

膽病者善人息口苦嘔宿汁心下澹恐人將捕之噎

中訶訶然數唾在足少陰之本末亦視其脈之陷下灸之

其寒熱者取少陵泉

邪氣藏府病形篇

善嘔、有若長太息心中澹、恐人將捕之邪在膽逆

在胃膽液泄則口苦胃氣逆則嘔苦故曰嘔膽取三里

以下胃氣逆刺少陰血絡以閉膽逆却調虛實以去其

邪四時氣篇

十二經

揆唯人迎動脈

唯跌經

大倍于寸口病

在少陰

大二倍于寸口病

在太陰

大三倍于寸口病

在少陽

大四倍于寸口病

死不治

寸口主中人迎主外兩者相應俱往俱來若引繩大小  
齊等春夏人迎微大秋冬寸口微大如是若名曰平人  
人迎大一倍于寸口病在足少陰一倍而躁在手少陰  
人迎二倍病在足太陰二倍而躁病在手太陰人迎三  
倍病在足少陽三倍而躁病在手少陽三倍而躁則  
為寒緊則為痛痺代則乍甚乍間或則寫之虛則補之  
緊痛則取之今由代則取血絡具飲棄陷下則灸之不  
盛不虛以經取之名曰經刺人迎四倍者且大且數名  
曰溢陽溢伏為外格死不治必審按其本末察其寒熱  
以驗其藏府之病禁服藹  
人迎一盛寫足少陰而補太陰二寫一補日一取之

人迎一盛寫足少陰而補  
二寫一補日一取之

必切而驗之踈取之上氣和乃止人迎二盛寫足太陰

補足少陰二寫一補二日一取之必切而驗之踈取之

上氣和乃止人迎三盛寫足陽明而補足太陰二寫一

補日二取之必切而驗之踈取之上氣和乃止終始篇

二盛盛即一倍二倍也

寸口大于人迎一倍病在足厥陰一倍而躁在手心主

寸口二倍病在足少陰二倍而躁在手少陰寸口三倍

病在足太陰三倍而躁在手太陰盛則脹滿寒中食不

化虛則熱中出糜少氣溺色變緊則痛痺代則乍痛乍

止或則寫之虛則補之緊則先刺而後灸之代則取血

絡而後調之陷下則徒此徒字灸之陷下者脈血結于

兩手尺寸動

脈候少經

大一倍于少陰

在厥陰

大二倍于少陰

病在少陰

大三倍于少陰

病在太陰

大四倍于少陰

死不治

中中有著血血寒故宜灸之不感不虛以經取之寸口  
四倍者名曰內關者且大且數死不治必審察其  
本末之寒溫以驗其藏府之病通其營輸乃可傳于大  
數大數曰盛則徒瀉之虛則徒補之緊則多刺且飲藥  
陷下則徒灸之不感不虛以經取之所謂經治者飲藥  
亦曰刺灸脈急則引脈大以弱則欲安靜用力無勞也  
禁服藹中隊隊相及也徒堂也猶例也  
虛則熱中隊隊相及也徒堂也猶例也

脈口一盛瀉足厥陰而補足少陰二補一瀉日一取之  
必坊而驗之踈而取上氣和乃止脈口二盛瀉足少陰  
而補足太陰二補一瀉二日一取之必切而驗之踈而  
之上氣和乃止脈口三盛瀉足太陰而補足少陰二補

人迎寸口俱大  
 三倍不宜灸  
 手太冰病喘咳  
 足太冰病嘔噎  
 腹脹澹泄瀉閉  
 手跌明病肩  
 手之背病  
 足跌明病驚  
 水腫身足之  
 背痛

一馬日二取之灸切而驗之踈而取之上氣和乃止所  
 以日二取之者太冰主胃大富于穀氣故可日二取之  
 也 外始篇

人迎與脈口俱盛三倍以上命曰冰臥俱溢如是者不  
 開則血脉閉塞氣無所行流濕于中五藏內傷如此者  
 目而灸之則變易而為它病矣 全上

肺手太冰之脈是動則病肺脹滿膨膨而鳴咳缺盆中  
 痛甚則交兩手而脅此為臂厥是主肺所生病者欬上  
 氣喘渴煩心胸滿膈臂內前廉痛厥掌中熱為此諸病  
 盛則寫之虛則補之熱則疾之寒則番之陷下則灸之  
 不盛不虛以經取之盛者寸口大三倍於人迎虛者寸

手脈大三倍  
于噎寫是太泚  
補是洪明  
喉脈大三倍于  
手寫是洪明  
補是太泚  
熱則疾出針  
寒則久留針  
脈沉則灸之  
唯手脈如一  
自取本經

口反小于人迎也 脈經篇

脾是太泚之脈是動則病舌本強食則嘔胃脘痛腹脹  
善噫得後與氣則快然如衰身體皆重是主脾所生病  
者舌本痛體不能動搖食不下煩心下急痛瀝瘕泄  
水閉黃疸不能臥強立股膝內腫厥是太指不用為此  
諸病盛則寫之虛則補之熱則疾之寒則留之陷下則  
灸之不盛不虛以經取之盛者寸口大三倍於人迎虛  
者寸口反小於人迎也

大腸手少明之脉是動則病齒痛頸腫是主津液所生  
病者目黃口乾鼻衄喉痺肩前臑痛大指次指不用為  
此諸病盛則寫之虛則補之熱則疾之寒則溫之陷下  
則灸之不盛不虛以經形之盛者人迎大三倍于寸口  
虛者人迎反小于寸口也勲音求鼻塞也

胃足少明之脉是動則病洒洒振寒善伸數欠顏黑病  
至則惡人與火聞木聲則惕然而驚心欲動獨閉戶塞  
牖而處甚則欲上高而歌矣衣而走貴嚮腹脹是為肝  
厥是主血所生病者狂瘡溫淫汗出勲衄口喎唇胗頰

手少阴病心痛  
渴且下泄病  
欬血如飢癖  
痿厥  
手太阴病者  
肩手之后痛  
足太阴病頭目  
身足之后痛

腫喉痺大腹水腫膝臏痛循膺乳氣街股伏兔肝外廉  
足跗上皆痛中指下用為此諸病盛則寫之虛則補之  
熱則疾之寒則番之陷下則灸之不盛不虛以經取之  
或者人迎大三倍于寸口虛者人迎反小于寸口也

音旱  
胘也

心手少阴之脉是動則病嗌乾心痛湯而欲飲是為臂  
厥所生病者目黃脇痛臑臂內後廉痛厥掌中熱痛為  
此諸病盛則寫之虛則補之熱則疾之寒則番之陷下  
則灸不盛不虛以經取之盛者寸口大再倍于人迎虛  
者寸口反小于人迎也  
腎足少阴之脉是動則病飢不欲食面如漆柴欬唾則



手脈大二倍于

喉

寫是少陰是

少

喉脈大倍于

手

寫是太陽補之

少陰

熱則疾出針

寒則久留針

脈沉則灸之

喉手脈如一日

取本經

取本經

有血喝、而喘生而欲起目瞢、如無所見心如懸若

飢狀氣不足則善恐心惕、如人將捕之是為骨厥是

主腎所生病者口熱舌乾咽腫上氣嗌乾及痛煩心心

痛黃疸腸癰脊股、內後廉痛痿厥嗜卧足下熱而痛

為此諸病盛則寫之虛則補之熱則疾之寒則留之隔

下則灸之不盛不虛以經取之灸則強食生肉緩帶披

髮大杖重股而步盛者寸口大再倍于人迎虛者寸口

反小于人迎也

小腸手太陽之脈是動則病嗌痛額腫不可以顧有似

按臑似拊是主液所生病者耳聾目黃、腫頸肩臑

肘臂外後廉痛為此諸病盛則寫之虛則補之熱則疾

手厥陰病胸脇  
滿心痛澹動

之寒則番之陷下則灸之不盛不虛以經取之盛者人迎大再倍于寸口虛者人迎反小于寸口也

膀胱足太沃之脈是動則病衝頭痛目似脫項似拔脊痛腰似折髀不可以曲脰如結膈如裂是謂蹠厥是主筋所生病者痔瘡狂顛疾頭顛項痛目黃泪出𦉰衄項背腰尻胸膝脚皆痛小指不用為此諸病盛則寫之虛則補之熱則疾之寒則番之陷下則灸之不盛不虛以經取之盛者人迎大再倍於寸口虛者人迎反小於寸口也 顛息進切項門也

心主手厥陰之脈是動則病手心熱臂肘掌急腋腫甚則胸脇皮滿心中澹澹火動面赤目黃喜笑不休是主

足厥陰病腰

痛少腹疝痛

手少陰病耳

聾手之側痛

足少陰病是

大息身是側

痛

手脈大一倍于

喉噎

寫足厥陰補

足少陰

喉脈大一倍于

手寫足少陰補

足厥陰

則胸脇及滿心中澹澹火動面赤目黃喜笑不休是主

脈所生病者煩心心痛掌中熱為此諸病盛則瀉之虛則補之熱則疾之寒則扁之陷下則灸之不盛不虛以經取之盛者寸口大一倍于人迎虛者寸口反小于人迎也澹澹徒濫切動貌

肝足厥陰之脈是痛則動腰痛不可以倪仰丈夫癩疝婦人小腹腫甚則乾噎面塵脫色是主肝所生病者胸滿嘔逆飧泄狐疝遺溺閉癰為此諸病盛則瀉之虛則補之熱則疾之寒則扁之陷下則灸之不盛不虛以經取之盛者氣口大一倍于人迎虛者寸口反小于人迎三焦手少陰之脈是動則病耳聾渾渾惇惇噎腫喉痺是主氣所生病者汗出目銳皆痛頰痛耳後肩臑肘臂

熱則疾出針

寒則久留針

脈沉則灸之

手唯脈如日

取本經

外皆痛小指次指不用為此諸病盛則寫之虛則補之  
熱則疾之寒則留之陷下則灸之不盛不虛以經取之  
盛者人迎大一倍于寸口虛者人迎反小於寸口也○

焯土渾切

臆足少伏之脈是動則病口苦善太息脇痛不能轉側  
甚則面微有塵體無膏澤足外反熱是為伏厥是主骨  
所生病者頭痛頷痛目銳眦痛缺盆中腫痛腋腫馬  
刀捷癭汗出振瘧胸脇肋脾膝外至脛絕骨外踝前及  
諸節皆痛小指次指不用為此諸病盛則寫之虛則補  
之熱則疾之寒則留之陷下則灸之不盛不虛以經取  
之盛者人迎大一倍於寸口虛者人迎反小於寸口也

之盛者人迎大一倍於寸口虛者人迎反小於寸口也

經脈分野圖

難經言脈有是動有所生病一脈輒變為二病者何也  
然經言是動者氣也所生病者血也邪在氣氣為是動邪  
在血血為所生病氣主响之血主寫之氣動而不行者  
為氣先病也血壅而不濡者為血後病也故先為是動  
後所生病也及氣十二難响香桂之貌也  
右十二經為病通表裏而言若其病獨見于表或為疼  
痛或為癭癰者但當於其所病之分野求其經脈屬何  
經而針灸之也今立經脈分野圖于左

經脈分野圖

頭部

髮所覆者為頭

巔 足太陰厥 頭角直耳上 手足

少陰

少陰

少陰

中行前直鼻上端  
直項中上端  
皆脈

第三行一寸五分  
為頭第三行  
中行各開兩旁

第三行  
直目上額為頭第三行

面部

額  
足少陰  
明

鼻  
足少陰  
明

人中  
手少陰  
明

口  
足少陰  
明

唇  
足少陰  
明

唇內  
足少陰  
明

承漿  
任脈  
明

上齒  
足少陰  
明

下齒  
手少陰  
明

舌  
足少陰  
明

目內眥  
手少陰  
明

目銳眥  
手少陰  
明

眉  
直目上  
腫子而  
上直目  
內眥而  
上直目  
銳眥而  
上直目  
瞳子而  
下直目  
明

類  
直目內眥而  
下直目  
明

耳  
手少陰  
明

手少陰

目系

手少陰

足少陰

類車

足少陰

頸項部

項中間督脈

挾項大筋中足太陽

當完骨下

手少陰之後也。項大筋之

當耳下

足少陰。完骨之前曲頰之後也。

當曲頰下

手太陽之前也。耳

曲頰前一寸

手少陰明

頰喉兩旁動脈

足少陰明書

缺盆中任脈

咽

手太陽少陰

喉嚨

足少陰明

喉嚨後

足厥陰

肩

前廉手少陰明

後廉手太陽

上廉

手少陰

背部

中行

督脈。自大椎骨尖直下尾閭骨尖為背中行。

第二行

足太陽。背中行各開兩旁一寸五分為背第二行。

膺輪奇

胸為膺輪

第三行 足太伏。背中行各開  
兩旁三寸為背第三行

中行 鳩尾骨尖為膺輪中間直下

第二行 足少伏。中行各開兩

第三行 足少明。中行各開兩

第四行 足太伏。中行各開兩

腹部 膺輪部無骨延皆屬

中行 臍任脈。自鳩尾骨尖直

第二行 足少伏。中行各開兩

第三行 足少明。中行各開兩旁一寸為腹第三行

第四行 足太伏。中行各開兩旁三寸五分為腹第



腋

中間

手厥陰

前

手太陽

後

手少陰

脇部

腋直下

骨樞

足少陰

臑部

自肩至肘

曰臑

前廉

手少陰

後廉

手太陽

外廉

手少陰

內廉

手厥陰

內前廉

手少陰

內後廉

手少陰

臂部

自肘至腕

曰臂

上廉

手少陰

下廉

手太陽

外廉

手少陰

內廉

手厥陰

內上廉

手太陽

內下廉

手少陰

股脛部

第四行 足太陽 中行 各開 兩旁 三寸 五分 為 股 第

十五絡

太冲絡

手曰列缺實

則掌熱虛則

遺溺

足曰公孫實

則腸痛虛則

古脹逆則霍

亂

少冲絡

手曰通里實

則支高虛則

不言

前廉 足少阴

後廉 足太阴

外廉 足少阴

内廉 足厥阴

内前廉 足太阴

内後廉 足少阴

靈手太冲之别名曰列缺起於腕上分間並太冲之經直

入掌中散于魚際實則手銳掌熱虛則欠欬小便遺數

取之去腕半寸別走少阴也 經脉篇

足太冲之别名曰公孫去本節之後一寸別走少阴其

別者入絡腸胃厥氣上逆則霍亂實則腸中切痛虛則

鼓脹取之所別也

手少冲之别名曰通里腕一寸半別而上行循經入于

心中繫舌本屬目系其實則支高虛則不能言取之掌

後一寸別走太阴也

不言

足曰大鍾

實則淋閉

虛則腰痛

逆則悶煩

厥陽絡

手曰內關實

則心痛虛則

頭強

足曰蠡溝實

則挺長虛則

暴痒逆則疝

大跗絡

手曰支正實則

肘癢虛則生疣

後一寸別走太跗也

足少陽之別名曰大鍾當踝後繞跟別走太跗其別者

并經上走于心包下外貫腰脊其病氣逆則煩悶實則

開癢虛則腰痛取之所別也

手心主之別名曰內關去腕二寸出于兩筋之間循經

以上繫于心包絡心系實則心痛虛則頭強取之兩筋

間也

足厥陽之別名曰蠡溝去內踝五寸別走少跗其別者

徑脛上臑結于莖其病氣逆則臑腫卒疝實則挺長虛

則暴痒取之所別也

手太跗之別名曰支正上腕五寸內注少陽其別者上

走肘絡者髑實則節弛肘癢虛則生疣小者如指疔亦

足曰飛跌

實則背痛

虛則軌血

跌明絡

手曰徧歷實

則齒齲虛則

齒寒

足曰豐隆

實則狂顛虛

則不足不收逆

則喉痺

少跌絡

取之所別也

足太跌之別名曰飛跌去踝七寸別走少陽實則軌室

頭背痛虛則軌血取之所別也

手跌明之別名曰徧歷去腕三寸別入太陽其別者上

循臂秉肩髑上曲頰徧齒其別者入耳合于宗脈實

則齒齲虛則齒寒痺隔取之所別也齲丘禹切

足跌明之別名曰豐隆去踝八寸別走太泚其別者循

經骨外廉上絡頭項合諸經之氣下絡喉嗇其病氣

逆則喉痺痺瘖實則顛狂虛則足不收脛枯取之所

別也

手少跌之別名曰外關去腕二寸外透臂注胸中合心

手曰外關實則

肘摩虛則不收

足曰光明實則

厥虛痿痺

任督絡

任曰尾翳實

則腹皮痛虛

則痒癢

督曰長強實

則脊強虛則頭

重

脾大絡曰大包

實則身尽痛

虛則節尽縱

通十五絡虛

實

主病實則肘事虛則不收取之所別也

足少陰之別曰光明去踝五寸別走厥脈下絡足跗實

則厥虛則痿躄坐不能起取之所別也

任脈之別名曰尾翳下雄尾散于腹實則腹皮痛虛則

痒癢取之所別也

督脈之別名曰長強挾脊上項散頭上下當肩脾左右

別走太陰入貫脊實則脊強虛則頭重取之所別也

脾之大絡名曰大包出淵腋下三寸布胸脇實則身尽

痛虛則百節尽縱此脈右羅絡之血者皆取之脾之

大絡脈也

凡此十五絡者實則必見虛則必下視之不見求之上

實則脈露

虛必脈陷

繆刺絡

下人經不同絡脈異所別也

實則必見虛則必下視

前十五絡之病其病則其俞穴也其虛病則其俞

露而可見於皮毛之外以驗其實也其虛病則其俞

穴也或實病不見其俞穴之隆露虛病不見其俞

素黃帝問曰余聞繆刺未得其意何謂繆刺岐伯對曰夫

邪之客於形也必先舍於皮毛而不去入舍於孫脈

番而不去入舍於絡脈番而不去邪客於手少明之絡

令人耳聾時不聞音刺手大指次指爪甲上去端如韭

葉各一痛立聞不已刺中指爪甲上與肉交者立聞其

不時聞者不可刺也耳中生風者亦刺之如此數左刺

右右刺左

凡痺往來行無常處者在分肉間病而刺之以月死生  
為數用針者隨氣盛衰以為痛數針過其日數則脫氣  
不及日數則氣不寫左刺右右刺左病已止不已復刺  
之如法月生一日一痛二日二痛漸多之十五日十五  
痛十六日十四痛漸少之書

邪客於足少陰之絡令人軌衄上齒寒刺足中指次指  
爪甲上與肉交者各一痛左刺右、刺右

邪客於足少陰之絡令人脇痛不得息欬而汗出刺足  
小指次指爪甲上與肉交者各一痛不得息立已汗出  
立止欬者溫衣飲食一日已左刺右、刺左病立已不  
已復刺如法

邪客於足少陽之絡令人噎痛不可由食無故善怒氣  
上走贛上刺足下中央之脈各三痛凡六刺左刺右右  
刺左噎中腫不能內唾時不能出唾者刺然骨之前出  
血立已左刺右、刺左

邪客於足太陽之絡令人腰痛引少腹控眇不可以仰  
息刺腰尻之解兩胛之上是腰俞以月死生為痛數散  
針立已左刺右右刺左 胛舒仁切夾脊肉

邪客於足太陽之絡令人拘挛背急引脇而痛刺之從  
項始數脊推俠脊疾按之應手如痛刺之傍三痛立已  
邪客於足少陽之絡令人畜於樞中痛髀不可舉刺樞  
中以毫針寒則久留針以月死生為數立已治諸經刺



中以毫針寒則久留針以月死生為數立已治諸經刺

之所過不病則繆刺之

耳聾刺手少明不已刺其適脉出耳前者

齒齲刺手少明不已刺其脉入齒中者立已

邪客於五藏之間其病也脉引痛時來時止視其病繆

刺之於手足爪甲二視其脉出其血間日一刺一刺不

已立刺已繆傳引上齒上唇寒痛視其手背脉血者去

之足少明中指爪甲上一痛手大指次指爪甲上各一

痛立已左取右右取左王註云足大指次指為中指也

邪客於子足少陽太陽足少明之絡此五絡皆會於耳

中上絡左角五絡俱竭令人身脉皆動而刑無知也其

狀若尸或曰尸厥刺其足大指內側爪甲上去端如韭

繆刺取血絡

血絡

皮膚間有赤青黑脈如針如筋可見者為血絡

葉後刺之，心後刺之，中指爪甲上各一痛，復刺手大指  
 內側去端如韭葉，後刺手心，主少陽，髀骨之端各一痛  
 之，已不已，以竹管吹其兩耳，鬻其左角之髮一寸燔治  
 飲以美酒一盃，不能飲者灌之，立已。凡刺之數，先視其  
 經脈切而從之，審其虛實而調之，不調者輕刺之，有痛  
 而經不病者，繆刺之，目視其皮部有血絡者，尽取之。此  
 繆刺之數也。鬻，達針切。又先歷切。  
 靈黃帝曰：愿聞奇邪而不在經者，岐伯曰：血絡是也。黃帝  
 曰：刺血絡而仆者，何也？血出而射者，何也？血少黑而濁  
 者，何也？血出清而半為汁者，何也？設針而腫者，何也？血  
 出若多若少而面色蒼者，何也？設針而面色不變而

者為血絡

出若多若少而面色蒼者何也黃針而面色不變而

煩悅者何也多出血而不動搖者何也愿聞其故岐伯  
 曰脉氣盛而血虛者刺之則脫氣脫氣則外血氣俱盛  
 而脉氣多者其血滑刺之則射脉氣者積久蓄而不寫  
 者其血黑以渴故不能射新飲而液滲于絡而未合和  
 于血也故血出而汁別焉其不新飲者身中有水久則  
 為腫脉氣積于脉其氣居于絡故刺之血未出而氣先  
 行故腫脉脉之氣其新相得而未和合因而寫之則脉  
 脉俱脫表裏相離故脫色而蒼然刺之血出多色不  
 變而煩悅者刺絡而虛經新之屬於脉者脉脫故煩  
 悅脉脉相得而合為痺者此為內溢于經外注于絡如  
 是者脉脉俱有餘雖多出血而不能虛也黃帝曰相之

絡脈必刺結上  
絡小短者寫  
則小

奈何岐伯曰血脉者盛堅橫以赤上下無常起小者如  
針大者如筋則而寫之萬全也故無失數矣失數而反  
各如其度黃帝曰針入而內著者何也岐伯曰執氣曰  
于針則針執、則內著于針故堅焉

經脈篇云諸刺絡脈者必刺其結上甚血者雖無血氣  
所之以寫其邪番之散為痺也又云其小而短者少氣  
善者寫之則悶、則小不得言曰時急坐之

右刺藏府經絡四病各不同十五絡病至淺在表也  
十二經病次之六府病又次之五藏病至深在裏也  
故治法有難易焉至於絡入各不同十五絡之絡乃  
隙經別走伏經伏經則走隙經而橫貫兩經之間所  
謂橫者為絡與經相隨上下者也繆刺之絡乃病邪

謂橫者為絡與經相隨上下者也繆刺之絡乃病邪

四海

胃為水穀

海輸在氣街

三里

衝脈為血海

輸在大杼巨

虛

膺中為氣海

俞在柱骨之

流溢大絡不得入貫經俞而其痛時經脈絡起乃絡病  
經不病者也血絡之絡乃皮膚間所見或赤或青或黑  
之絡而小者如針大者如筋也以淺深者之血絡至淺  
繆刺者次之十五絡近裏而貫經俞也

胃者水穀之海其輸上在氣衝下至三里○水穀之海有

餘則腹滿水穀之海不足則飢不受穀食海論下全

衝脈者為十二經之海其輸上在于大杼下出於巨虛之

上下廬○血海有餘則常想其身大怫然不知其所病

血海不足亦常想其身小狹然不知其所病

膺中者為氣之海其輸上在於柱骨之上下前在于人迎

○氣海有餘者氣滿胸中悅息面赤氣海不足則氣少

腦為髓海輸  
在百會風府

不足以言

腦為髓之海其輸上在于其蓋下在風府。髓海有餘  
則輕勁多力自過其度髓海不足則腦轉耳鳴胫酸  
睡胃目無所見憊怠安卧審守其輸而調虛實

刺寒熱 入治寒熱法



醫學綱目卷之七 終

江 浙

醫學綱目卷之八 陰陽歲府部

穴法上 穴法下

五歲輸各五

肺俞五

少商井木

魚際榮火

太淵俞土

經渠經金

尺澤合水

靈肺出於少商少商者手大指端內側也為井木銅人云

穴木也在大指端內則去爪甲角如韭葉手太陽脈之

所出也為井以三稜針刺之微出血以宣諸歲掖不宜

灸甲乙經云針入一分備一呼灸一壯

溜于魚際際者平魚也為榮銅人云魚際二穴火也在

手太陽脈之所流也為榮針入二分注于太淵魚後一寸陷者中也為輸銅人云太

注于太淵魚後一寸陷者中也為輸銅人云太

行于經渠寸口中也動而不居為經銅人云經渠二穴

手太陽脈之所行也為針經入二分番三呼禁不可灸灸即傷人神

心俞五  
中衝井木  
勞宮荊火  
太陵金土  
間使經金  
曲澤合水

入于尺澤尺澤肘中之動脈為合銅人云尺澤二穴動脈中手太陰脈之所入也為合針入

脈中手太陰脈之所入也為合針入

心出于中冲、手中指之端也為井木銅人云中衝二穴木也在

手中指端去爪甲如韭葉隔中手厥心主脈之所出也為井針入一分留三呼可灸一壯

潘于勞宮、掌中中指本節之內間也為荊銅人云

穴火也在掌中央動脈中以居無名指取之手厥脈之所流也為荊針入三分留六呼可灸三壯

注于太陵、掌後兩骨之間方下者也為輸銅人云

穴土也在掌後兩筋間隔中手厥脈之所注也為輸針入五分可灸三壯

行于間使間使之道兩筋之間三寸之中也有過則至

無過則止為經  
銅人云間使二穴金也在掌後三寸兩筋間隔中手厥脈之所行為經

針入三分可灸五壯其穴有又絡為限故又絡過膺掌後三寸則過三寸至又絡是穴其又絡正當掌後



肝俞五  
大敦井木  
行間榮火  
太冲俞土  
中封經金  
曲泉合水

三寸止延是穴故曰有过则至  
無过则止也过平声

入于曲澤曲澤肘內廉下陷者之中也屈而得之為合

銅人云曲澤二穴水也在肘內廉陷中屈肘取之厥  
此脈之所入也為合針入三分留七呼可灸三壯手  
少陰也少當作厥

肝出於大敦者足大指之端及三毛之中也為井

木銅人云大敦二穴木也在足大指端去爪甲如韭  
葉足厥陰之所出也為井刺入三分留六呼可灸  
三壯

潘于行間行間足大指間也為榮銅人云穴行間二穴  
火也在足大指間動

脈應手陷中足厥陰脈之所陷也為榮  
刺入六分陷十呼可灸三壯

注于太衝行間上二寸陷者之中也為腧銅人云  
太冲二

二穴土也在足大指本節後二寸或云一寸五分陷  
中足厥陰脈之可注也為俞刺入三分留十呼可灸三壯

脾俞五  
 隱白井木  
 大都帶火  
 太白俞土  
 商丘經金  
 少陵合水

行于中封中封內踝之前一寸半陷者之中使逆則宛

使和則通搖之而得之為經銅人云中封二穴金也在

也陷中伸足乃得之足厥陰脈之所行也為經刺入四

分通七呼可灸三壯其穴使足逆仰則穴有宛陷可定針使足平和其穴

有卷道可通針故曰使逆則宛使和則通也

入于曲泉輔骨之下大筋之上也屈膝而得之為

合銅人云曲泉穴水也谷脈內輔骨下大筋上小筋下

陷中屈膝得之足厥陰脈之所入也為合刺入六分

留十呼可灸三壯足厥陰也

脾出于隱白隱白者足大指之端內側也為井木銅人

白二穴木也在足大指端內側去爪甲角如韭葉足

太陰脈之所出也為井刺入一分留三呼可灸三壯

留于大都大都本節之後下陷者之中也為荥銅人云

穴火也在足大指本節後陷中足太陰脈之所當陷

後字當作前

疑後字當作前更詳之

注于太白、腕骨之下也為臑銅人云太白二穴土

隔中是太冲脉之所注也為臑刺入云分留七呼可灸三壯

行于商丘、内踝之下陷者之中也為經銅人云商

也在是内踝下微前隔中是太冲脉之所行也為經刺入三分留七呼可灸三壯

入于冰之凌泉、輔骨之下陷者之中也伸而

得之為合銅人云冰凌泉二穴水也在膝下内側輔骨

合刺入五分留七呼可灸三壯是太冲也

腎出于湧泉、者是心也為井木銅人云湧泉二穴

出也為井刺入三分留三呼可灸三壯

潘于然谷、然營之下者也為帶銅人云然谷二穴

腎俞五  
湧泉井木  
然谷帶火  
太溪俞土  
通瀋經金  
然谷合水

足少陽金  
足太陽金  
足少陰木  
足厥陰木

六府俞各六

膀胱俞六

至陽井金

通谷荖水

束骨俞木

內踝前起大骨下陷下足少陽脈之所溜也為滂刺入  
三分番三呼可灸三壯刺之多見血使人立飢欲食

注于太溪太溪內踝之後跟骨之上陷中者也為踰人

云太溪二穴上也為俞刺入三寸後跟骨上動脈陷中足少  
陽脈之所注也為俞刺入三寸七分呼可灸三壯

行于復溜復溜上內踝二寸動而不休為經番銅人云復  
也一名伏白一名昌坎在足內踝上二寸陷中足少陽

脈之所行也為分經刺入三寸留三呼可灸五壯

入于湧谷湧谷輔骨之後大筋之下小筋之上也按之

應手屈膝而得之為合銅人云湧谷二穴也在膝下  
內輔骨之後大筋下小筋上足

少陽脈之所入也為合刺入足少陽也

旁先出於至陽者足小指之端也為井金銅人云  
至陽二

六金也在足小指端外側去爪甲角如韭葉足大  
陰脈之所出也為井刺入一分留五呼可灸三壯

通于通谷本節之前外側也為滂銅人云通谷二  
穴也在足小

指外側本節前陷中足少陽脈之所

京骨原

崑崙經火

委中合土

指外側本節前陷中足太陰脉之所  
指也為榮刺入三分留三呼灸三壯

注于束骨 本節之後陷者中也為輸 銅人云束骨

足小指外側本節後陷中足太陰脉之所注也為俞  
刺入三分可灸三壯素問注云本節後赤白後際

過于京骨 足外側大骨之下為原 銅人云京骨二

骨下赤白肉際陷中按而得之足太陰脉之所過也  
為原刺入三分留七呼可灸七壯

行于崑崙 在外跟之後跟骨之上為經 銅人云崑

也在足外踝後跟骨上陷中足太陰脉之所行也為  
經刺入五分留十呼可灸三壯素問注云陷者中細

脈動  
應手

入于委中 脘中央為合委而取之 銅人云委中二

央約文中動脈足太陰脉之所入也為合刺入五分  
留七呼可灸三壯素問注云脘謂膝解之後曲脚之

中背而取之又云在足足太陰也  
膝後屈延

膽俞穴

竅隙井金

俠溪帶水

臨泣俞木

丘墟原

坎輔經火

坎陵金土

後

前

膽出于竅隙、者足小指次指之端也為井金銅人

隙二穴金也在足小指次指之端去爪甲角如韭葉足

少坎脈之所出也為井刺入一分留三呼可灸三壯

潘于俠谿、足小指次指之間也為帶銅人云俠谿

也為帶刺入三分留三呼可灸三壯

注于臨泣、上行一寸半陷者中也為膺銅人云臨

本在足小指次指本節後開陷中去俠溪一寸五分灸

必坎脈之所注也為膺刺入二分可灸三壯

行于坎輔、外踝之上輔骨之前及絕骨之端也為

經銅人云坎輔二穴出也在足外踝上四寸輔骨前絕

骨端如前三分去丘墟七寸足少坎脈之所行也為

經刺入五分留七呼

可灸三壯

主過于丘墟、外踝之前下陷者中也為原銅人云

在足外踝下如前陷中去臨泣三寸足少坎脈之所

過也為原刺入五分留七呼可灸三壯

胃俞穴  
厲兌井金  
內庭荈水  
陷谷俞木  
冲仄原  
解溪經火  
三里合土

入于陽之陵泉。在膝外陷者中也為合伸而

得之。銅人云跌陵泉二穴土也。在膝下一寸附外廉陷

灸七壯。是少仄也。

胃出于厲兌厲兌者是大指次指之端也為井金。銅人

兌二穴金也。在大指次指之端。去爪甲角如韭葉。是

潘于內庭。次指外間也為荈。銅人云內庭二穴水

間陷中是跌明脉之所潘也。為荈。刺入三分。留二十呼。可灸三壯。

注于陷谷。陷谷者上中指內間上行二寸陷者中也為

踰。銅人云陷谷二穴木也。在大指次指外間本節後

分留七呼。可灸三壯。

过于冲仄。是附上五寸陷者中也為原。搖足而得

大腸屬巨虛上廉  
小腸屬巨虛下廉

之銅人云冲跌二穴一名會原在足跗上五寸骨間動  
脈去隨骨各三寸足跌明脈之所過也為原刺入三

分留十呼  
可灸三壯

行于解溪、上衝跌一寸半隨者中也為經銅人云

穴火也在冲跌後一寸五分腕上隨中足跌明脈之  
所行也為經刺入五分留五呼可灸三壯素問注云  
二寸半

入于下陵下陵膝下三寸胛骨外三里也為合復下三

里三寸為巨虛上廉復下上廉三寸為巨虛下廉也

大腸屬上小腸屬下銅人云三里二穴土也在膝下三

合刺入一寸留七呼灸三壯素問云在膝下三寸胛  
外廉兩節肉分間甲乙云巨虛上廉足跌明與大

腸合在三里下三寸刺入八分灸三壯巨虛下廉  
足跌明與小腸合在上廉下三寸刺入三分灸三壯

足跌明胃脈也大腸小腸皆属于胃是足跌明也



三焦俞  
關冲并金  
液門菴水  
中渚俞木  
少澤經火  
天并合土

三焦者上合手少陰出于關冲中渚者手小指次指之  
端也為井金銅人云關冲二穴金也在手小指次指之  
為井刺入乙分留三分可灸一壯

溜于液門液門小指次指之間也為菴銅人云液門二

指次指間陷中者也為輸銅人云中渚

注于中渚中渚本節之後陷中者也為輸銅人云中渚

手小指次指本節後間陷中者也為經銅人云中渚

過于少澤少澤在腕上陷者之中也為原銅人云少澤

少澤在手表腕上陷中者也為經銅人云中渚

行于支溝支溝上腕三寸兩骨之間陷者中也為經銅人

云支溝二穴火也在腕後三寸兩骨之間陷中者也為經銅人

足少陰胃脈也大腸小腸皆屬于胃是足少陰也

三焦下俞名  
 委臥在膝脰  
 中外廣約文  
 尺起銅人誤  
 定在扶承下  
 六寸

入于天井天井在肘外大骨之上陷者中也為合屈肘

乃得之一銅人云天井二穴土也在肘外大骨之後肘上

也為合刺入一寸  
 留七呼可灸三壯

三焦下脰在于足大指指當之前少陽之後出于脰中

外廣名曰委臥是太陽絡也前銅人云委臥在足大指之前

廉兩筋間扶承下六寸此足太陽之別路刺入七寸番

五呼灸三壯屈伸而得之○詳銅人云委臥在扶承下

六寸以今經文考之當作一尺六寸蓋銅人之說始于

甲乙甲乙之說乃脫簡脫去一尺二字也其後于金玉

註論委臥在足大指之委而謂從之為何以言之蓋按經

文論委臥在足大指之委而謂從之為何以言之蓋按經  
 按經文取合穴法取委臥者屈伸而索之取臥曲也委  
 正堅膝與之脰下至委臥之前取之是知委者曲也委  
 中即曲脰之中委臥即曲脰之委也委者曲也委  
 筋間是穴其分野正當大指少指之間內外廣之界故  
 曰大指之前少指之後脰中取法曰屈伸索之也又正  
 起兩筋罅間屈伸而得之故取法曰屈伸索之也又正

小腸俞穴  
 少澤井金  
 前谷榮水  
 後溪俞木  
 腕骨原  
 比谷經火  
 少海合土

豎陳典之奇則前陵泉也正對其穴前放曰承承下至其  
 者下至委跌之六寸故愚斷然以甲乙脫去一尺二字無  
 疑也若在扶承下六寸則經焉曰在正豎膝之下其取  
 法焉用屈伸索之跌陵焉在其穴之前取之奈何後世  
 不究維文矣本逐末皆謂委跌在扶承下六寸與殷門  
 相對而迷失其笑况跌乃六府之要穴哉手少陽經也三  
 六府皆出足之三跌而委跌居其一哉手少陽經也三  
 佳者足少跌太陽之所持太陽之別也上踝五寸別之  
 貫踰腸出于委陽並太陽之正入絡膀胱約下佳實則  
 閉癢虛則遺溺則補之閉癢則画之

手太陽小腸者上合於太陽出於少澤、小指之端  
 也為井金手太陽三字疑衍文合於太陽當作合於手  
 出也指之端去爪甲一分當二呼可矣一壯  
 潘于前谷前谷在手外廉本節前陷者中也為榮水銅人

谷二穴水也。在手小指外側本節前。隔中手太陰脈之所隔也。為帶刺。入一分。留三呼。可灸一壯。

注于後谿者。在手外側本節之後也。為腧。銅人云後谿二

穴木也。在手小指外側本節後。隔中手太陰脈之所注也。為腧。刺入二分。留三呼。可灸三壯。

過于腕骨。腕骨在手外側。腕骨之前為原。銅人云腕骨

側腕前起骨下。隔中手太陰脈之所過也。為原。刺入二分。留三呼。可灸三壯。

行于陝谷。在兌骨之下。隔者中也。為經。銅人云陝

也。在手外側。腕中兌骨之下。隔中手太陰脈之所行也。為經。刺入二分。留二呼。可灸三壯。

入于小海。在肘內大骨之外。去端半寸。隔者中也。

伸臂而得之。為合。銅人云小海二穴。土也。在肘內大骨

手太陰脈之所入也。為合。刺入二分。留中。屈手向頭取之。

大腸上合手陽明。出于商兌。大指次指之端也。為

大腸腧  
商兌井金

二間帶水  
三間俞木  
合谷原  
跌蹇經火  
曲池合水

井金 銅人云商穴二穴金也一名絕 跌在手大指次指

刺入一分留一呼可灸三壯

滯于本節之前二間為帶 銅人云二間二穴水也一名

內側 陷中手跌明脈之所陷也 為陷針入三分留六呼可灸三壯

注于本節之後三間為輸 銅人云三間二穴木也一名

陷中 手跌明脈之所注也 為輸

过于合谷、在大指歧骨之間為原 銅人云合谷二穴一名虎口在

手大指次指歧骨間 手跌明脈之所過也 為原

行于陽谿、在筋間陷者中也為經 銅人云跌谿二穴火也一名中

魁在兌中上側 兩筋間陷中手跌明脈之所行也 為經 刺入三分留七呼可灸三壯

入于曲池在肘外輔骨陷者中屈臂而得之為合 銅人云曲

六府之合皆出  
足三隊為切要  
穴

池二穴土也在肘外輸骨屈肘曲骨之中手少明脈之所入也為合以手拱胸取之刺入五分留七呼可灸三壯  
手少明也是謂五藏六府之輸五五二十五輸六六三十六輸也六府皆出足之三隊上合于手者也

右五藏俞二十五穴六府俞三十六穴并巨虛上下廉委隊三穴通六十四俞實切要之穴也凡五藏六府有病皆此六十四穴主之其太淵太陵太冲太白太溪為五藏之原其三里巨虛下廉委中隊陵泉為六府之合又切要中之切要而鑿所最當先者也六府之合謂胃合于三里大腸合入于巨虛上廉小腸合入于巨虛下廉此三府皆出足之少明也三焦合于委隊旁光合入于委中央此二府皆出足之

十二經孔穴圖

太陰也膽合于陰陵泉此一府出之少陽也六府有  
疾皆取此六俞故復於其尾結之曰六府皆出是之三  
陽而表章之也今效竇滄卿傍通十二經孔穴圖而  
復折衷之於經開如左方

肺

心

肝

脾

腎

井木少商

中冲

大敦

隱白

湧泉

荂火魚際

勞宮

行間

大都

然谷

俞土太淵

太陵

太冲

太白

太溪

經金經渠

間使

中封

漸商丘

復溜

合水尺澤

曲澤

曲泉

陰陵泉

陰谷

大腸

小腸

膽

胃

旁光

三焦

井金商陔 少澤 竅腓 厲兌 至陔 闕衝

滂水二間 前谷 俠溪 內庭 通谷 液門

踰木三間 後溪 臨泣 陷谷 束骨 中渚

原合谷 腕骨 丘墟 書冲陔 京骨 陔池

經火陽溪 陔谷 陔輪 鮮溪 崑崙 支溝

曲池 小海

合土巨虛上廉 巨虛下廉 陔陵泉 三里 委中 委陔

黃帝曰愿聞五歲六府所出之處岐伯曰五歲五腧五

井滂俞經

合 五凡二十七氣以上下所出為井所潘為滂所注為腧

所行為經所入為合二十七氣所行皆在五腧也節之



交三百六十五會知其要者一言而終不知其要流散  
無窮所言節者神氣之所遊行出入也非皮肉筋骨也  
○難十變又言坎井木坎井金坎井火坎井土坎井  
喻木坎經金坎經火坎合水坎合土坎皆不同其意  
何也然是剛柔之事也坎井乙木坎井庚金坎井庚庚  
者乙之剛也坎井乙乙者庚之柔也乙為木故言坎井  
木也庚為金故言坎井金也餘倣此也 六十四難

經言所出為井所入為合其法柰何然所出為井、者  
東方春也萬物之始生故言所出為井也所入為合合  
者北方冬也坎氣入藏故言所入為合也 六十五難  
十變言五藏六府滂合皆以井為始者何也然井者東

方春也萬物之始生諸蚊行喘息蛭飛蠕動當生之物莫不以春而生故歲數始於春月數始於甲故以井為

始六十三難蚊切蛭於沿蚊切

諸井者肌肉淺薄氣少不足使也刺之柰何然諸井者木也榮者火也火者木之子也當刺井者以榮寓之故經言補者不可以為瀉者不可以為補此之謂也七十難

### 右榮論

經言春刺井夏刺榮季夏刺膂秋刺經冬刺合者何也然春刺井邪在肝夏刺榮者邪在心

季夏刺膂者邪在脾秋刺經者邪在肺冬刺合者邪在腎其肝心脾肺腎而繫於春秋冬夏者何也然五歲一

病輒有五者假令肝病色青者肝也臊臭者肝也喜酸者肝也喜呼者肝也喜泣者肝也其病衆多不可盡言也四時有數而並繫於春夏秋冬夏者也針之要妙在於秋毫者是也 七十四難

海藏天元圖

係從其首其數

書

肝 青

大敷木井

臊

曲泉水合

酸

中封金經

呼

太冲土俞

泣

行間火菴

心 赤

少府大菴

焦

少冲木井

苦

少海水合

言

靈道金經

汗

神門土俞

脾 黃

太白土俞

香

大都火菴

甘

隱白木井

歌

少陵水合

涎

商丘金經

肺 白

經渠金經

醒

大淵土俞

辛

魚際火菴

哭

少商木井

涕

尺澤水合

腎 黑

陰谷水合

腐

復溜金經

鹹

太溪土俞

呻

然谷火菴

液

涌泉木井

夫天九法者謂之五化疊元當從其首係其數首者東

方春也在人為肝是從東方順六輪數至所主之處針  
其從幾數却於所受病一方倒疊回去數至依前數  
處更於受病一方穴內瀉所止之方來路穴也不得於  
所主之方內紮方瀉之勿誤

假令病者聞香臭二者心主五臭也入脾為香臭從東  
數至所主之處所主五臭者心也東一南二計得二數  
却當於受病之方倒疊回去脾一心二元數二也是數  
至心心者帶火也當於受病之方內瀉帶火是脾經瀉  
大都是也或曰何以倒疊數對曰此從地出天輪所載  
右遷于天不當於所顯之處治之此舟行岸移之意也  
右天元圖蓋歲數明扁鵲七十四難之義但心膂五

右天元圖蓋歲數月角搗七十四難之義但心俞五  
穴不合經旨按內經言心藏堅固邪勿能客故手少陰  
獨無輸其外經病而藏不病者獨取其經如手心主行  
之法故諸邪之在於心者皆在心之包絡也今圖中列  
心五邪曰赤焦苦言汗者皆當心包絡所受而其穴不  
列心包絡中冲勞宮太陵間使曲澤五六反列手少陰  
少冲少府神門靈道少海五穴為失也

難五藏六府各有井滂俞經合皆何所主然經言所出  
為井所流為滂所主為腧所行為經所入為合井主心  
下滿滂主身熱腧主體重節痛經主喘咳寒熱合主氣  
逆而泄此五藏六府其井滂俞經合所主病也

海藏地元圖

井元証

身執

體重節痛

喘咳寒熱

洋氣

榮心下滿  
小腸

元証

體重

寒執

洋氣

俞心下滿  
腎

身執

元証

館寒執

洋氣

經心下滿  
大腸

身執

體重

書元証

洋氣

合心下滿  
旁光

身執

體重

寒執

元証

假令膽病善潔面青善怒

元証

得弦脉

脉

人病心下滿

刺宜

井如見善潔面青善怒

又弦人病

刺宜

人病體重

刺宜

節痛

肝宜刺

如見善潔面青善怒脉又弦

人病

咳寒執

刺宜

經人病

洋氣而泄

宜刺膽

合也

餘經例倣此

假令肝淋洩便難轉筋春刺井夏刺榮季夏刺俞秋刺

經冬刺合此是五邪之原

右地元

少陰例

少陰者子午也謂帶合水火之稱名曰少陰也十二經皆有之或感得父氣或感得母氣而病焉子午者乾坤乾坤包六子六子附乾坤也故七十難之春夏各致一少陰秋冬各致一少陰春夏刺井帶秋冬刺經合是各致一少陰一少陰之義亦為之經近于子午然當微瀉其井大瀉其帶微補其經大補其合或補或瀉反作是寒則留之熱則疾之故微大補瀉以應春食涼夏食寒秋食溫冬食熱假令膽病善潔面青善怒脈得浮之實大沉之損小是或得父氣為少陰中之少陰當於本經中瀉火補水却得浮

之損小沉之實大是得母氣此中之臥當於本經中瀉  
水補火

配合例

七十七難曰上工治未病者見肝之病則知肝當傳于  
脾故先實其脾氣無令受肝之邪也

假令肝病欲實其脾者先於足太陰經中補土字一針  
又補火字一針後於足厥陰肝經內瀉木字一針又瀉  
火字一針

子母例

假令見肝病滿閉淋瀝便難轉筋又見心病煩心心痛  
掌中熱而歲當於足厥陰經內木火字各一針



掌中起而歲當於之脈流經內木火字各一針

兄妹例已上子母兄妹四針象

假令見足厥陽肝之病大過又蕪見膽之病大過是為  
兄妹當瀉肝經內木火字各一針又瀉膽經內木火字  
各一針此五法乃人元法也

右人元

歲府病皆  
取十二原

靈五歲有六府六府有十二原十二原出於四關、主

治五歲五歲有疾當取之十二原、者五歲之所  
以稟三百六十五節氣味也五歲有疾也應出十二原

而原各有所出明知其原觀其應而知五歲之害矣

少陽肺也其原出於太淵、二

少陰心也其原出於太陵、二

冲中之少冲肝也其原出於太冲 二

冲中之至冲脾也其原出於太白 二

冲中之太冲腎也其原出於太溪 二

膏之原出於鳩尾鳩尾一書

盲之原出於腠腠 一 腠即气海穴 脐下一寸半是也

凡此十二原者主治五藏六府之有疾者也

難經言肺之原出於太淵心之原出於太陵肝之原出

於太冲脾之原出於太白腎之原出於太溪少冲之原

出于兌骨膽之原出于五壠胃之原出于冲陟三焦之

原出于坎池旁光之原出于京骨太腸之原出于合谷

小腸之原出於腕骨十二經皆以俞為原者何也然五

小腸之原出於臍骨十二經皆以命原者何也狀五

歲俞者三焦之所行氣之所番止也三焦所行之俞為原者何也然臍下腎間動氣者人之生命也十二經之根本也故名曰原三焦者原氣之別使也主通行三氣經歷于五歲六府原者三焦之尊號故所止輒為原五歲六府之有病者皆取其原也 六十六難

海歲按源例



假令針肝經病了于本經原穴亦下一針如補肝經未亦於本經原穴中補一針如瀉肝經未亦於本經原穴瀉一針如餘經有補瀉針了做此例亦補瀉各經原穴  
靈黃帝曰余聞五歲六府之氣榮輸所入為合何道從入入安連過忽聞其故岐伯曰此伏脈之別入于內属于

治內府皆  
取合

府者也黃帝曰榮輸與合各有名乎岐伯曰榮輸治外  
 經合治內府黃帝曰治內府素何岐伯曰取之於合黃  
 帝曰合各有名乎岐伯曰胃合于三 里大腸合于巨  
 虛上廉小腸合于巨虛下廉三焦合于委中旁光合于  
 委中夾臍合于中脘臍黃帝曰取之奈何岐伯取之三  
 里者低跗取之巨虛者舉臍取之委中者屈伸而索之  
 委中者屈而取之中脘者臍正豎臍與之齊下至委中  
 之穴作中取之諸外經者輸申而從之黃帝曰愿聞  
 六府之病岐伯曰云云即前所謂內府之病而用合穴  
治之也內府病見針灸六府條○輸  
 揄字容朱切引也

穴法下

正頭部伏脉  
中行前髮際直  
鼻至後髮際  
督脉十穴

銅人神庭一穴在鼻入髮際五分督脉足太陽明三

脉之會禁不可針針即散狂宜灸七壯至三七壯止

上星一穴在鼻直入髮際一寸陷中者容豆督脉氣所散

刺入三分番六呼灸三壯

顛會二穴在上星後一寸陷中可容豆督脉氣所散刺

入四分灸二七壯會針入五分番七呼可灸五壯

肺腧二穴在第三頷下兩旁相去各一寸五分足太

陽脉氣所散針入三分番七呼可灸百壯甲乙云灸三壯

厥陽腧二穴在第四頷下兩旁相去各一寸五分針

之三水分可灸七壯

心腧二穴在第五頷下兩旁相去各一寸五分針入三分

番七呼不可灸

甲乙云  
灸三壯

膈腧二穴在第七領下兩旁相去各一寸五分針入三

分番七呼可灸三壯

肝腧二穴在第九領下兩旁相去各一寸五分針入三

分番六呼可灸三壯

膽腧二穴在第十領下兩旁相去各一寸五分針入五

可灸三壯

脾腧二穴在第十一領下兩旁相去各一寸五分針入

三分番七呼可灸三壯

胃腧二穴在第十二領下兩旁相去各一寸五分針入

三分番七呼可灸隨年為壯

三焦腧二穴在第十三頷下兩旁相去各一寸五分針

入五分番七呼可灸三壯

腎腧二穴在第十四頷下兩旁相去各一寸五分與臍

平針入三分番七呼可灸以年為壯甲乙云  
灸三壯

大腸腧二穴在第十六頷下兩旁相去各一寸五分針

入三分番六呼可灸三壯

小腸腧二穴在第十八頷下兩旁相去各一寸五分針

入三分番六呼可灸三壯

膀胱腧二穴在第十九頷下兩旁相去各一寸五分針

太伏脈氣所發針入三分番六呼可灸三壯

中膂內腧二穴一名脊內腧在第二十頷下兩旁相去

各一寸五分俠脊起內入三分番十呼可灸三壯  
白環腠二穴在第二十一顛下兩旁相去各一寸五分  
足太陰脈氣所散針如腰戶法固庭腸地端身兩手  
相重丈額繼回体令皮膚俱緩乃取其穴針入八分  
得氣即先寫寫多補之不宜灸

右背第二行去中行各一寸五分俠脊直下三十四穴  
上膠二穴在第一空腰踝七俠脊陷中足太陰少陰之  
絡針入三分可灸至七七壯針入二分番三呼

前項一穴在顛會後一寸五分骨陷中督脈氣所散刺  
入一分可灸三壯至七七壯

百會一穴一名三伏五會在前項後一寸五分項中央



旋毛中可容豆督脉巨太队之會刺入二分灸七壯至  
七七壯止

後項一穴一名交衝在百會後一寸五分枕骨上督脉  
氣所散可灸五壯針入三分

強間一穴一名大羽在後項後一寸五分督脉氣所散  
可灸七壯針入二分

腦戶一穴一名合顛在枕上骨強間後一寸五分督脉  
巨太队之會禁不可針可灸七壯不可妄灸令人失瘖  
風府一穴一名舌本在項髮際上一寸大筋内宛中  
疾言其肉立起言休立下督脉队維之會禁不可灸不  
幸令人瘖針入三分

第二行候中  
行各一寸五分  
足太陰脈十四穴

瘖門一穴一名舌橫一名舌厭在項中中央入髮際五  
分宛中督脈伏維之會入繫舌本仰頭取之禁不可  
灸之令人瘖針入二分

右正頭部中行前髮際至後髮際十穴通長一尺一  
寸取頭部同身寸法見後雜法條

曲差二穴在神庭旁一寸五分入髮際足太陰脈氣所  
散針入二分灸三壯

互處二穴在上星旁一寸五分足太陰脈氣所散針入  
三分番七呼灸三壯

承光二穴在處後一寸五分足太陰脈氣所散針入三  
分禁不可灸

分禁不可灸

通天二穴在承光後一寸五分是太陽脉氣所設針入  
三分番七呼灸三壯

絡却二穴一名強臥又名腦蓋在通天後一寸五分是  
太陽脉氣所設可灸三壯

玉枕二穴在絡却後一寸五分使腦戶旁一寸三分起  
由枕骨入髮際三寸是太陽脉氣所設可灸三壯

天柱二穴俠項後髮際大筋外廉陷中是太陽脉氣所  
設針入五分得氣即寫

右正頭部第二行十四穴

臨泣二穴在目上直入髮際五分陷中是太陽少陽之  
會針入三分番七呼

第三行前髮際  
直目至後髮際  
是少陽脉十二穴

日窓二穴一名至帶在臨泣後一寸足少陽維之會  
針入三分灸五壯

正帶二穴在目窓後一寸足少陽維之會可灸五壯

針入三分

承靈二穴在正帶後一寸五分足少陽陽維之會可灸

三壯

腦空一穴一名顛顛在承靈後一寸五分俠玉枕骨下

陷中足少陽維之會針入五分可灸三壯顛仁涉切

顛仁切

風池二穴在顛顛後髮際陷中足少陽維之會針入

七分留七呼可灸七壯

側頭部脈  
耳前手足少  
少脈穴

右正頭部第三行十二穴

額厭二穴在曲周下周當作角角頭角也素問云耳前角上謂耳角前之上也顛顛

上廉手足少脈明之交會針入七分番染呼可灸三

壯腦空一穴名顛顛蓋耳上前

懸顛二穴在曲周上周當作角顛顛中足少脈氣所

散少脈當針入三分三呼可灸三壯顛首骨也懸

若懸掛者是穴也之下耳角之上有骨隆凸於頭兩側

懸釐二穴在曲周上周當作角上當作下素問云耳前

謂髮垂懸於耳角前之下是穴也

顛顛下廉手足少脈明之會針入三分可灸三壯

曲髮二穴在耳上髮際曲隅陷中鼓顛有空足太脈少

耳手少陰  
手太陽穴

少陰之會可灸七壯

右側頭部在耳前者八穴額厭在顛顛上廉懸顛  
在顛顛中廉懸釐在顛顛下廉皆直頭角下至耳  
前定其三穴也曲髮在懸釐之後

率谷二穴在耳上入髮際一寸五分足太陽少陰之會

可灸三壯針入三分一云在耳尖上一寸

天冲二穴在耳上如前三分氣角經云足太陽少陰之會可灸七壯

針入三分天衝率谷曲髮六穴天冲近耳率谷次之曲髮最外近髮際

角孫二穴在耳郭中間上開口有空可灸三壯刺入三

分氣注云在耳上郭表之間髮際之下手太陽手少陰之會

右側頭部在耳上者六穴率谷最上天冲次之角

右側頭部在耳上者六穴率命最上天冲次之角

耳後手三少

少少少少少

三六

耳後手三少  
少少少少少  
三六

竅隙二穴在完骨上枕骨下搖動有空足太阴少阴之

會針入三分可灸七壯

浮白二穴在耳後入髮際一寸足太阴少阴之會針入

五分可灸三壯

完骨二穴在耳後入髮際四分針入五分可灸七壯

鬪息二穴在耳後間青絡脉足少阴脉气散不宜針可

灸七壯

瘰脉二穴一名資脉在耳本後難足青絡脉刺出血如

豆汁不宜血多可灸三壯針入一分

翳風二穴在耳後陷中按之引耳中手足少阴之會針

正面部脉

中行直鼻至

結喉上六

穴

口上督脉

口上任脉

七分可灸七壮

右侧頭部在耳後者十二穴翳風帖耳痰脉次之顛

息又次之完骨又次之浮白最後竅泚居浮白之上也

素膠一穴一名面正

甲乙作面主

在鼻之端督脉气所散針入

一分

水溝一穴在鼻下一名人中督脉手沃明之會針入四

四分番五呼可灸至七壯

兌端一穴在唇上端手沃明脉气所散針入二分番六

呼灸三壯

斷交一穴在唇肉齒上斷縫筋中針入三分可灸三壯

右面部中行從鼻端下至唇内四穴督脉也



右面部中行從鼻端下至唇內四穴皆脈也

承漿一穴一名懸漿在頤前唇下宛宛中足少明任脈

之會針入三分可灸七壯至七七壯

廉前一穴一名舌本在頤下結喉上陟維任脈之會可

灸三壯針入三分

右面部中行從唇至結喉上二穴任脈也

攢竹二穴一名始光一名光明一名負柱在兩眉頭陷

中足太陰脈氣所發針入一分不宜灸宜以細三稜

針刺之宣洩熱氣

睛明二穴一名泪孔在目內眥手足太陰少陰明五

脈之會針入一寸五分番三呼不可灸甲乙刺入六分○針要

眼窠外以鹽指抵開腫入

第二行直目  
內眥上下穴  
皆上足太陰  
脈  
皆下足少明  
脈

第三行直目  
瞳子上下十二  
穴  
目上足少阴脉  
目下足少阴脉

右面第二行直目内眦上至眉尖四穴

迎香二穴在禾髎上一寸鼻孔旁五分手少阴明之會

針入三分不宜灸

禾髎二穴在鼻下俠水溝旁五分手少阴明脉气所发針

入三分

右面第三行直目内眦俠鼻而下四穴手少阴明也

泣白二穴在眉上一寸直目瞳子足少阴明之會可

灸三壯針入三分

右面第三行直目瞳子上至眉上二穴足少阴也

承泣二穴在目下七分直目瞳子陷中蹻脉任脉足少

明之會可灸二壯炷如大麥禁針

甲乙云刺入三分不可灸

明之會可灸二壯炷如大麥禁針

四白二穴在目下一寸甲乙云面足陽明脉氣所散可

灸七壯針入三分氣府註云不可灸

巨膠二穴俠鼻孔旁八分直目瞳子蹻脉之陽明之會

針入三分可灸七壯

地倉二穴俠口吻旁四分如近下有脉微動蹻脉手足

陽明之會針入三分可灸二七壯

人迎二穴在曲頰前一寸三分骨陷中動脉之陽明脉

氣所散針入三分染呼可可灸三壯

右面第三行直目瞳子下至人迎骨空十六足陽明也

本神二穴在曲差旁一寸五分甲乙云在髮際四寸足

少陽之會針入三分可灸三壯

第四行直目  
銳眚上下穴  
皆上手足陽脉  
皆下手太陰少陰脉

絲竹二穴一名目膠在眉後陷中足少陰脈氣所發禁  
不可灸不幸使人目小及目無見針入三分番三呼

右面第四行直目銳眥後上髮際四穴手足少陰也

瞳子膠二穴在目外眥五分手足少陰之會可

灸三壯針入三分

顴膠二穴面頰骨下廉兌骨端陷中手足少陰太陰之會

針入三分

右面第四行直目銳眥後下顴骨下廉四穴手足少陰  
手太陰也

頭維二穴在額角入髮際本神旁一寸五分足少陰明

脈之會針入三分禁不可灸

和膠二穴在耳兌髮下橫動脈手足少陰脈氣所發針入

七分可灸三壯

甲乙云手足少陰手太陽之會

客主人二穴一名上關在耳前起骨上廉開口有空動

脈宛中足少陰明少陰之會可灸七壯若針必側卧

張口取之禁針深上關若刺深令人欠而不得效下

關若久番針即效而不得欠牙關急

甲乙云刺入三分番七呼

耳門二穴在耳前起肉當耳缺者針入三分番三呼可

灸三壯

聽會二穴在耳前陷中上關下一寸動脈宛中張口

得之手少陽脈氣所發針入七分番三呼可灸五壯

至二七壯止

下關在客主人下耳前動脈下廉合口有空開口即閉



脉气所贯针入三分可灸五壮

靈墟二穴在神巖下一寸六分陷中仰而取之足少阴

脉气所贯针入三分可灸五壮

神封二穴在灵墟一寸六分陷中仰而取之足少阴脉

气所贯针入三分可灸五壮

步即二穴在神封下一寸六分陷中仰而取之足少阴

脉所贯针入三分可灸五壮

右膺腧第二行十二穴

气户二穴在巨骨下膺府两傍各二寸陷中仰而取之

足跗明脉气所贯针入三分可灸五壮

库房二穴在气户下一寸六分陷中仰而取之足跗明

第三行侠  
中行各字贴  
巨骨下腹  
足跗明脉十二  
穴

脉气所贯针入三分可灸五壮

屋翳二穴在库房下一寸六分陷中仰而取之足少阴

脉气所贯针入三分可灸五壮

膺窗二穴在屋翳下一寸五分足少阴脉气所贯针入

四分可灸五壮

乳中二穴当乳是足少阴脉气所贯禁不可灸灸不幸

生蚀瘡瘡中有清汁膿血可治瘡中有瘕肉若蚀瘡

者死微刺三分

乳根二穴当乳下一寸六分陷中仰而取之足少阴脉

气所贯针入三分可灸五壮

右膺腧第三行十二穴



第四行中行  
各六寸貼巨  
骨下腹手足  
太陽脉十二穴

雲門二穴在巨骨下俠風戶旁二寸陷中動脈應手手  
太陽脉氣所發針入二分可灸五壯刺深令人氣逆故  
不宜深刺

中府二穴肺之募一名膺中腧在雲門下一寸乳上三  
肋間動脈應手手足太陽之會針入三分番五呼可灸  
五壯

右膺腧第四行貼巨骨下至一寸四穴中府二穴手足  
太陽會也雲門二穴手足太陽也

周榮二穴在中府下一寸六分陷中仰而取之足太陽  
脉氣所發針入四分灸五壯

胸鄉二穴在周榮下一寸六分陷中仰而取之足太陽

脉气所贯针入四分可灸五壮

天谿二穴在胸乡下一寸六分仰而取之足太阴脉气

所贯针入四分可灸七壮

次髎二穴在第二空侠脊陷中针入三分可灸七壮

云针入三分  
七呼灸三壮

中髎二穴在第三空侠脊陷中厥阴少阴所结针入二

分番三呼可灸三壮

甲乙云针入  
二呼番十呼

下髎二穴在第四空侠脊陷中足太阳厥阴少阴脉所

结针入二分番十呼可灸三壮

甲乙云针入二分

会阴二穴一名利钱在尻尾骨两旁脊脉气所贯针入

八分可灸五壮

第三行俠中  
行各寸五分  
以脉寸六

右背第二行自腰髀骨俠脊針下四骨空八穴內經

謂之入膠穴是也此尾骨兩旁二穴旁骨即腰脊兩起骨之俠脊

者也詳見腰痛門太冰條下

附分二穴在第二領下附項內廉兩旁相去各三寸手

之太冰之會正宜取之針入三分可灸五壯

魄戶二穴在第三領下兩旁相去各三寸正坐取之

太冰脾氣所貴針入五分宜久留針可灸七壯至百壯

膏盲膪二穴在第四領下兩旁相去各三寸又法令人

正坐曲脊伸兩手以臂着膝前令正直手大指與膝

頭齊以物支肘勿令臂得動搖也從胛骨上角摸索

至骨下頭其間當有四肋三間灸中間從胛骨之裏

去胛容例指許摩昭去表助間空延接之自覺牽引  
於肩中灸兩胛中一延至百壯多至三百壯當覺下  
齧如水流之狀亦當有所下若得痰疾則無所不

下也如病人已困不能正坐當令側卧俛上臂令前

取穴灸之又以右手從左肩上任指頭所不及者是

穴也左取亦然乃以前法灸之若不能久立當伸兩

臂令人俛兩胛骨使相離不再即胛骨覆其穴灸之

無驗二龍力公切磨受為龍。下莊裕云在第四頤下  
五分微多第五頤上五分微少兩旁各去三寸

最準

神堂二穴在第五頤下兩旁相去各三寸正坐取之

足太陽脉氣所發針入三分可灸五壯

卷之六 在肩中 傳內 廣快 第六頤 兩旁相去各三寸 正坐

足太陽脉气所发针入三分可灸五壮

譙譙二穴在肩膊内癰挟第六颞两旁相去各三寸正坐

取之足太阳脉气所发以手痛按之病者言譙譙针

入六分扁三呼可灸二十一壮 曾空巨云冷病人呼譙譙之言则止下动矣

膈间二穴在第七颞下两旁相去各三寸陷中正坐取

之足太阳脉气所发针入三分可灸五壮

魂门二穴在第九颞下两旁相去各三寸陷中正坐取

之足太阳脉气所发针入五分可灸三壮

阳纲二穴在第十颞下两旁相去各三寸陷中正坐取

之足太阳脉气所发针入五分可灸三壮

意舍二穴在第十一颞下两旁相去各三寸陷中正坐

取之足太阳脉气所发针入五分可灸五十壮至百壮

胃倉二穴在第十二頷下兩旁相去各三寸足太陰脉

氣所發針入五分可灸五七壯

盲門二穴在十三頷下兩旁相去各三寸又肋間異經

云與鳩尾相直足太陰脉氣所發針入五分可灸三壯

志室二穴在第十四頷下兩旁相去三寸陷中足太陰

脉氣所發針入五分可灸三壯

胞盲二穴在第十九頷下兩旁相去各三寸陷中伏而

取之足太陰脉氣所發針入五分可灸五七壯

袂邊二穴在二十頷下兩旁相去各三寸陷中伏而取

之足太陰脉氣所發針入五分可灸三壯

右背第三行二十八穴

中行天突穴  
直上堆尾骨  
端任脉七穴

天突一穴在結喉下宛中水維任脉之會扁三呼針

入五分扁三呼針直橫下不得低手灸亦得氣府云壯

璇璣一穴在天突下一寸陷中仰頭取之任脉氣所散

針入三分可灸五壯

華蓋一穴在璇璣下一寸陷中仰頭取之任脉氣所散

針入三分可灸五壯

紫宮一穴在華蓋下一寸六分陷中仰頭取之任脉氣

所散針入三分

玉堂一穴在紫宮下一寸六分陷中一名玉英任脉氣

所散針入三分可灸三壯

膺中一穴膺一作膺一名元兕在玉堂下一寸六分直兩乳

第三行俠中行  
各二寸貼巨骨  
下腹足少陰  
脈十二穴

間陷中仰卧取之任脉氣所發

右膺膺部中行自缺盆中間下至兩乳中間六穴。

取膺膺部同身寸  
法見後雜法條

中庭一穴在膺中下一寸六分陷中任脉氣所發針入

三分可灸五壯

右膺膺部中行自兩乳中間下至雄尾歧骨間一穴

膺府二穴在巨骨下璇璣旁各二寸陷中仰而取之足

少陽脉氣所發針入三分可灸五壯

或中二穴在膺府下一寸六分陷中仰而取之足少陰

脉氣所發針入四分可灸五壯

可灸三壯 素問云足少陰脉氣所發  
王註云手少陰脉氣所發蓋二脉之會也



上廉手少阴  
手太阴脉十六

右肩前廉六穴顛會極外肩髃次之缺盆極裏

肩髃二穴在肩端臑上陷中斜舉臂取之針入七分可

灸三壯素問云手少阴脉气所發。肩髃骨相接之間肩

膠之上微近也凡以膠為穴名者皆謂骨空也骨空者

骨之四陷也

巨骨二穴在肩端上行兩叉骨間陷中手少阴驕脉之

會針入一寸可灸五壯按巨骨穴素問作手太阴脉

註皆作手少阴又按灵枢經云手少阴上肩出髃骨

之前廉今巨骨穴在髃骨後廉恐非手少阴所發當

肩井二穴在肩上一陷缺盆上大骨前一寸半以三指按

取之當中指下陷中是一名髃井手少阴伏兔之

後廬手太陰  
脈十二穴

會針入五分若針深則令人悶倒不識人即取三里

下氣須臾平復可灸七壯素問作手太陰脈氣所發

東風二穴在肩上一小髑骨後舉臂有空手太陰明手

之少陰之會針入五分可灸五壯

天膠二穴在肩缺盆中上髑骨之際陷中央手少陽

維之會針入八分可灸五壯髑骨氣府註作伏骨誤也

右肩廬自肩膠至此七穴肩膠極外巨骨次之肩

井又次之東風又次之天膠極在裏

臑俞二穴在肩膠後大骨下胛上廬陷中手足太陰

維蹻脈之會舉臂取之針入八分可灸三壯

肩真二穴在肩曲甲上兩骨解間肩髑後陷中針入五

六分可灸三壯

天宗二穴在秉風後大骨下陷中手太陽脈氣所發針

入五分扁六呼可灸三壯

曲垣二穴在肩中央曲甲陷中按之應手痛針入五分

可灸三壯

肩外腧在肩甲上廉去脊三寸陷中針入六分可灸三壯

肩中腧在肩甲內廉去脊二寸陷中針入三分扁七呼

可灸十壯

右肩後廉十二穴臑腧肩真極外天宗曲垣次之外

腧中腧極裏

淵液二穴在腋下三寸宛中舉臂取之刺入三分不

腋部脈

直腋下足少

少陰脉

腋前乳後

足少陰脉

穴

宜灸灸之不幸令人坐腫蝕高瘍內潰者死寒熱生

為瘍可治氣府註云足少陰脉氣

大包二穴在淵腋下三寸脾之大絡布胸脇中出九肋

間及季脇端別絡諸脉者針入三分可灸三壯

輒筋二穴在腋下三寸復前行一寸着脇足少陰脉氣

所莖針入六分灸三壯

天池二穴在後一寸腋下三寸有脇直腋擲肋間一名

天會平心主足少陰脉之會針入三分可灸三壯

擲居穴切

右側腋八穴

大顛一穴顛一作椎在一顛上陷中手足三少陰脉之會針

入五分扁三呼画五吸若灸以年为壮穴在冢、隔中非有骨也有骨

度即是第一椎

陶道一穴在大椎节下间说而取之督脉足坎明之會

可灸五壮針入五分

身柱一穴在第三椎节下间说而取之督脉气所贯針

入五分灸七七壮甲乙云灸五壮

神道一穴在第五椎节下间说而取之督脉气所贯針

入五分扁五呼可灸三壮

靈臺一穴在第六椎节下间说而取之督脉之所贯療

病法出素問

至陽一穴在第七椎节下间说而取之督脉气所贯針

入五分可灸三壯

筋縮一穴在第九頷節下間佺而取之替脉氣所發針

入五分可灸三壯

脊中一穴一名神宗在第十一頷節下間佺而取之替

脉氣所發針入五分禁不可灸灸令人痿

懸樞一穴在第十三頷節下間伏而取之針入三分可

灸三壯

命門一穴一名屬累在第十四頷節下間伏而取之替

脉氣所發針入五分可灸三壯

右背部中行自項中央直脊下至命門穴與臍相對

十六命門與臍相對若立取可正身直立用一杖前

自地量至臍截斷却移向後量脊杖頭截處是穴也  
伏闕一穴在第十六傾節下間伏而取之針入五分可  
灸三壯

腰膂一穴一名背解一名腰柱一名腰戶在第二十一

傾節下間宛中。以挺腰腹地舒身。兩手相重支額。

縱四体然後乃取其穴。替脈氣所貫。針入八分。扁

三呼。馮五吸。可灸七壯。至七七壯。甲乙云針二寸

長強一穴。一名氣之陽。却替脈別絡。在脊骶端。足少陽

少陰。伏所絡。針入三分。抽針以大痛為度。其穴跌地

取之。乃得。可日灸三十壯。至二百壯。

右背部中行自命門穴直脊下至尾閭骨端三穴

第二行俠中行

各寸五分是

伏脈三寸六

又腰膠八穴

動任脈一穴

第二行揆喉

兩旁是伏明

動脈六穴

大杼二穴在項後第一領下兩旁相去各一寸五分隔

中是太伏手太伏之會針入五分可灸七壯氣府註

別絡手足太  
伏三脈之會

風門二穴一名熱府在第二領下兩傍相去各一寸五

分替脈是太伏之

右頸項中行一穴內經云缺盆之中  
任脈也名曰天突

人迎二穴一名天五會在頸大脈動應手俠結喉傍仰

而取之以候五歲氣是伏明脈氣所發禁不可灸針

入心分甲乙云針過  
深不辜殺人

水突二穴在頸大筋前直人迎下氣舍上一名水門足

伏明脈氣所發針入三分可灸三壯



改明脈之所發針入三分可灸三壯

氣舍二穴在頸直人迎俠天突陷中足少明脈氣所發

針入三分可灸三壯

右頸項第二行六穴

內經云一次任脈側之動脈是也名曰人迎。俠候兩旁

動脈也

扶突二穴一名水穴在人迎後一寸五分手少明脈氣

所發可灸三壯針入三分

天鼎二穴在頸缺盆氣舍後一寸半直扶突手少明脈

氣所發可灸三壯針入三分

右頸項第三行四穴

內經云二次脈手少明也名曰扶突。當曲頰前一寸也

天牕二穴一名牕籠在頸大筋前曲頰下扶突後動脈

應手陷中手少明脈氣所發可灸三壯針入三分

第三行曲頰

前一寸手少

明脈四穴

第四行當曲

頰下手少明

脈二穴

第五行當耳下  
曲頰之後完骨  
之前豆少隊明  
二穴

第六行當完  
骨下耳之後  
項大筋之前  
手少隊脈二  
穴

第七行頰項大  
筋之中豆大隊  
脈二穴

右頰項第四行二穴

內經云三次脈手太陽也  
名曰天容。當曲頰下也

天容二穴在耳下曲頰後手太陽脈氣所發針入一寸

可灸三壯

手太陽當  
作豆少隊

右頰項第五行二穴

內經云四次脈足少隊也名曰  
天容。當耳下曲頰之後完骨

之前也

天牖二穴在頰筋間缺盆上天容後天柱前完骨下髮

際上手少隊脈氣所發針入一寸扁七呼不宜補不

宜灸

右頰項第七行二穴

內經云五次脈手少隊也名曰  
天牖。當完骨下耳之後項大

筋之前也

天柱二穴

見頰部第二行

第一行項中央  
動者督脈穴

肩部伏脈  
前廉手少明  
脈穴

右項項第七十二穴 內經云六次脈足太陰也曰天柱。挾項大筋之中也。

風府一穴 見頸部中行

右項中央一穴 內經云七次脈也名曰風府

顛會二穴一名顛膠在臂前廉去肩頭三寸手少之絡

針入七分扁十呼可灸七壯

肩髃二穴在肩端兩骨間陷者宛中舉臂取之手少

明蹻脈之會針入六分扁六呼可灸七壯至二七壯

若灸偏風七七壯不宜多灸恐手臂細若風病筋骨

無力灸不差當灸不畏細也

缺盆二穴二名天蓋在肩上橫骨陷中針入三分不宜

太深使人逆息也灸五壯

腹部附脉  
中行雄尾蔽  
骨端直膈下  
横骨任脉  
十五穴

食竇二穴在天谿下一寸六分舉臂取之足太陽脉氣

所發針入四分可灸五壯

右臂腋第四行自巨骨下一寸下至腋八穴皆足太

陽也

雄尾一穴一名尾翳一名髑髀在前隱蔽骨下五分乙甲

云任脉之別不可灸刺此穴大難針大好手方可下針可針入三

分扁三呼馬五吸髑髀音結髀音干雄尾蓋心上人有

氣府註云一寸為雄尾處若不為雄尾處則針巨缺者

巨關一穴心之募也在雄尾下一寸任脉氣所發針入

六分扁七呼得氣即馬可壯七壯至七七壯

上腕一穴在巨關下一寸當寸五分去蔽骨三寸任脉

足少明手太少之會針入八分日可灸二七壯至一

百壯

中腕一穴一名太倉胃之募也在上腕下一寸手太少

少少少明所生任脉之會上紀者中腕也針入八

分番七呼画五吸可灸七壯至百壯甲乙云髑髀至臍八寸大

倉居其中是為臍上四寸也



建里一穴在中腕下一寸針入五分扁十呼可灸五壯

下腕一穴在建里下一寸足太冲任脉之會針入八分

可灸七七壯至一百壯漸

分水一穴在下腕下一寸臍上一寸任脉气所散刺入八

可灸七壯至百壯水病禁針針水盡即斃

神關一穴一名氣合當臍中是也可灸百壯禁不可針

右腹部中行自雄尾蔽骨端下至臍中八穴取腹部同身寸

法見後雜法條

臍交一穴一名橫戶在臍下一寸任脈氣所發針入八

分可灸百壯

氣海一穴一名臍腴一名下旨在臍下一寸五分任脈

氣所發針入八分可灸百壯

石門一穴一名利撒一名精露在臍下二寸三佳之募

任脈氣所發可灸二十壯至百壯婦人不可針針之

終身絕子甲乙云命丹

關元一穴在臍三寸小腸之募足太陰少陰厥陰三

任脉之會下紀者關元也針入八分扁三呼可灸百壯  
至三百壯

中極一穴一名玉泉一名氣源在關元下一寸膀胱之  
募豆三脉任脉之會針入八分扁十呼可灸百壯至  
三百壯

曲骨一穴在橫骨之上毛際陷中動脉應手任脉豆厥  
脉之會針入二寸可灸七壯至七七壯

右腹部中行自脐以下至橫骨六穴

會阴一穴一名屏翳在两脉間任脉别絡俠脊脉衝脉  
之會可灸三壯

右腹部中行自橫骨下至两陰之間一穴

第二行俠中行  
各五分是此  
脉二穴

肅門二穴俠巨關兩旁各五分衝脉足少阴之會針入

五分可灸五壯

通谷二穴在肅門下一寸衝脉足少阴之會針入五分

可灸五壯

冰都二穴一名食官在通谷下一寸衝脉足少阴之會

針入三分可灸五壯

石關二穴在冰都下一寸衝脉足少阴之會針入一寸

可灸三壯

商曲二穴在石關下一寸衝脉足少阴之會針入一寸

可灸五壯

盲腧二穴在商曲下一寸直膻旁五分衝脉足少阴之



會針入三分可灸五壯

中注二穴在盲膪下一寸冲脉足少阴之會針入一寸

可灸五壯

四滿二穴一名體府在中注下一寸衝脉足少阴之會

針入三分可灸三壯

氣穴二穴一名胞門一名子戶在四滿下一寸衝脉足

少阴之會針入三分可灸五壯

火赫二穴一名少阴維一名少阴關在氣穴下一寸衝脉足

少阴之會針入三分可灸五壯

橫骨二穴一名下極在火赫下一寸衝脉足少阴之會

針入一寸可灸三壯

第三行傳行  
各三寸留肋端  
直下橫豆狀明  
脉二十四穴

右腹第二行二十二穴詳迷門下通谷上欠二穴

不容二穴在迷門兩旁各一寸五分去任脉二寸直四

肋端豆狀明脉氣所發針入五分可灸五壯

承滿二穴在不容下一寸豆狀明脉氣所發針入二分

可灸五壯

梁門二穴在承滿下一寸豆狀明脉氣所發針入三分

可灸五壯

關門二穴在梁門下一寸豆狀明脉氣所發針入八分

可灸五壯

太乙二穴在關門下一寸豆狀明脉氣所發針入八分

可灸五壯

骨肉門二穴在太乙下一寸足陽明脈氣所發針入八

分可灸五壯

天樞二穴大腸之募一名長谿一名谷門去盲輪一寸

五分俠臍兩旁二寸足少陽明脈氣所發針入五分扁

七呼可灸百壯

外陵二穴在天樞下一寸足陽明脈氣所發針入八分

可灸五壯

大巨二穴在長谿下一寸足少陽明脈氣所發針入五分

可灸五壯

水道二穴在大巨下三寸足少陽明脈氣所發針入二寸

半可灸五壯

歸來二穴在水道下二寸針入八分可灸五壯

氣冲二穴一名氣冲在歸來下鼠蹊上一寸動脈應手

宛宛中足少明脈氣所發可灸七壯炷如大麥禁針

甲乙云針入二分番入呼灸三壯灸之不幸使人不得息氣府註云在腹臍下橫骨兩端鼠蹊上一寸刺

禁註云在腋下挾臍兩旁相去四寸鼠蹊上一寸骨

字註云在毛際兩旁鼠蹊上東垣云在臍下兩旁

毛之際橫骨端宛宛中有動脈者是也

右腹第三行二十四穴

期門二穴肝之募在不容旁一寸五分直兩乳第二肋

端足太陽厥陰喉之會針入四分可灸五壯活人云在氣下

直下肋骨盡頭與日月二穴膽之募在期門下五分陷中足太陽少陰

第四行俠中行各三寸五分帖二肋端直下橫骨端足太陽少陰十四穴

維之會針入七分可灸五壯

腹哀二穴在日月下一寸半是太陽維之會針入三

分可灸五壯

天橫二穴在腹裏下三寸五分直臍旁是太陽維之

會針入七分可壯五壯

腹結二穴在橫下一寸三分一名腸屈針入七分可灸

五壯

府舍二穴在腹結下三寸是太陽維厥陰之會此三

脈上下三入腹絡胸結心肺從脇上至肩此太陽都

三少陰明支別針入七分可灸五壯

胞絡一作絡  
肝脾

衝門二穴一名慈宮上去大橫五寸在府舍下橫骨兩

第五行貼季肋  
端直下脾樞上  
足少陽脈十六

端約中動脈足太冰厥冰之會刺入七分灸五壯

右腹第四行十四穴

章門二穴 脾之募一名長平一名脇膠在大橫外直

臍季脇端側卧屈上足伸下足舉臂取之足厥冰也

冰之會針入六分可灸百壯

帶脈二穴在季脇下一寸八分針入六分可灸五壯

五樞二穴在帶脈下三寸五分云在水道傍一寸五分針

入一寸可灸五壯

維道二穴在章門下五寸三分足少陰帶脈之會針入

八分可灸三壯

居膠二穴在章門下八寸三分監骨上陷中伏蹻足

第六行接脊  
季脇本二穴

掌臂内廉

水脉

上行手太阴

脉大指内侧

至寸

口動脉六穴

寸口脉循臂

内上骨下廉至

少阴之會針入八分可灸三壯

右腹第五行十穴

京門二穴腎之募一名氣膂一名氣府在豎骨腰中季

脇本俠脊針入三呼今扁七呼可灸三壯

右腹第六行二穴

少商二穴見前歲俞

魚際二穴見歲俞

太淵二穴見歲俞

右大指内側至寸口動脉六穴

經渠二穴見歲俞

孔最二穴在腕上七寸手太阴却針入三分可灸五壯

江圖書

肘中六穴

中行手厥心脉

中指內廉至掌

心四穴

掌心循臂內

兩肋間至肘內

廉十穴

尺澤六穴 見歲俞

右寸口動脈循臂內上骨下廉至肘中六穴

中冲二穴 見前歲俞

勞宮二穴 見歲俞

右中指內廉至掌心四穴

太陵二穴 見歲俞

內關二穴在掌後兩筋間去腕二寸手心至絡別走少

冲刺入三分可灸三壯

間使二穴 見歲俞

却門二穴去腕五寸手厥心却針入三分可灸五壯

曲澤二穴 見歲俞



下行手少心脉  
小指内廉至掌  
内後廉四穴  
掌内後廉直  
臂内後廉至  
肘内廉十穴

右掌後循臂内兩筋間至肘内廉十穴

黃帝曰手少心脉之脉獨無輸何也岐伯曰少心脉也心者五藏六府之大主也精神之所舍也其藏堅固邪勿能容也容之則心傷心傷則神去則死矣故諸邪之在於心者皆在於心之包絡包絡者心主之脉也故獨無輸焉黃帝曰少心獨無輸者不病乎岐伯曰其外經病而藏不病故獨取其經於掌後銳骨之端其餘脉屈折其行之徐疾皆如手少心主之脉也邪客篇

少衝二穴木也一名經始在小指内廉之端去爪甲角如韭葉手少心脉之所出也為井針入一分可灸三壯

少府二穴火也在十指本節後陷中直勞宮手少心脉

此却二穴在掌  
後脈中去腕五  
分手少陽經針  
入三分灸七壯

之所流也為榮針入二分可灸七壯

右小指內廉至掌內後廉四穴

神門二穴土也一名先衝在掌後兌骨之端陷中手少

陽脈之所主也為腧針入三分灸七呼可灸七壯

通里二穴在腕後一寸針入三分可灸三壯

靈道二穴金也去掌後一寸五分或一寸手少陽脈之

所行也為經針入三分可灸三壯

小海二穴水也一名曲節在肘內廉節後又云肘後大

骨外手少陽脈之所入也為合針入三分可灸七壯

右掌後腕骨端直臂內後廉至肘內廉十穴

關冲二穴 詳見前府腧

掌臂外廉

手少陰脈

第四指外間

手表腕八穴

腕直臂外兩

骨之間至肘

十二穴

液門二穴見府論

中渚二穴見府論

少池二穴見府論

右第四指外間至手表腕八穴

外關二穴手少陰絡在腕後二寸陷中針入三分扁七

呼可灸三壯

支溝二穴見府論

會宗二穴在腕後三寸空中針入三分可灸三壯

三陰絡二穴在臂上大交脈支溝上一寸可灸七壯不

可針

四續二穴在肘前五寸外廉陷中針入六分扁七呼可

灸三壯

天井二穴見府俞

右臂外兩骨之間至肘節二穴

商沈二穴見前府俞

二間二穴見府俞

三間二穴見府俞

合谷二穴見府俞

右大指次指上廉至合谷兩岐骨間八穴

沈溪二穴見府俞

列缺二穴去腕側上一寸五分以手交人頭指末筋骨

鐸中手太陰絡別走沈明針入二分當三呼可灸七壯

掌臂上廉

手沈明脈

大指次指上廉

至合谷岐骨間

八穴合谷直臂

上廉至肘節

維尖十八穴

圖書

偏歷二穴手少陰絡別走太陰在腕後三寸針入三分  
扁七呼可灸三壯

溫番二穴一名連注一名蛇頭在腕後小士五寸大士  
六寸手少陰明斜針入三分可灸三壯

下廉二穴在輔骨下去上廉一寸輔骨兌肉其分郛

針入五分番五呼可灸三壯

上廉二穴在三下一寸其分獨抵少陰之會斜針入五  
分可灸五壯

三里二穴在曲池下二寸按之肉起兌肉之端針入二  
分可灸三壯

曲池二穴見府俞

掌臂下廉  
手太陰脈  
小指外側至  
腕中十穴  
腕直臂骨  
下廉至肘內  
側兩骨間六  
穴

肘髎二穴在肘大骨外廉陷中針入三分可灸三壯

右腕上側兩筋間循臂上廉至肘後曲縫尖十八穴

少澤二穴見前府俞

前谷二穴見府俞

後溪二穴見府俞

腕骨二穴見府俞

尺谷二穴見府俞

右小指外側至腕中十穴

養老二穴在手踝骨上一空後一寸陷中手太陰斜針

入三分可灸五壯

支正二穴在腕後五寸手太陰絡別走少陰針入三分

臑内廉脉  
前行肘内约文  
中动脉直臑内  
前廉上腋手太  
阴脉四穴  
中行肘内曲澤  
穴直上腋中手  
厥阴脉二穴

可灸三壮

少海二穴 見府俞

右臂骨下廉至肘内侧两骨之間六穴

挟白二穴在天府下去肘五寸动脉中針入三分可灸

五壯

天府二穴在腋下去三寸臑臂内廉动脉中針入四分扁

三呼禁不可灸

右肘内约文中动脉直上腋中之前动脉四穴

天泉二穴一名天湿在曲腋下去臂二寸举臂取之針

入六分可灸三壯

右肘内曲澤穴直上腋中二穴

後行肘內廉

少海穴

直腰內後廉

至腋手少陰

四穴

臑外廉前後

廉少脈

外廉肘骨上

筋間天井穴

肩端手少陰

四穴

前廉曲池穴直上

肩髃骨前廉

手少明脈四穴

青靈二穴在肘上三寸舉臂取之可灸七壯

極泉二穴在腋下筋間動脈入胞針入三分可灸七壯

右肘內廉少海穴直臑內後廉至腋四穴

清冷淵二穴在肘上三寸伸肘舉臂取之針入三寸可

灸三壯

消灑二穴在肩下臂外間腋斜分下行間針入六分可

灸三壯

右肘骨上兩筋間天井穴至肩端四穴

五里二穴在肘上三寸行向裏大脈中央可灸十壯禁

不可針

臂臑二穴在肘上七寸胸肉端手少明絡針入三分可



後廉手太陰

脉無穴

足跗足底

少陰脉

第一行大指內

側至內踝前廉

足太陰脉六

第三行大指外  
間至內踝前于  
足厥陰脉穴

灸三壯

右曲池穴直上肩髃骨前廉四穴

肘內側兩骨間直上肩端後廉手太陰脉無穴

隱白二穴見前歲俞 大都二穴見歲俞

公孫二穴在足大指本節後一寸別走少明足太陰絡

針入四分可灸三壯

圖

太白二穴見歲俞

商丘二穴見歲俞

右大指內側至內踝前廉十穴

大敦二穴見前歲俞

行間二穴見歲俞

太冲二穴見藏俞

中封二穴見藏俞

右大指外間至内踝前一寸八穴

厲兌二穴見前府俞

内庭二穴見府俞

陷谷二穴見府俞

冲眈二穴見府俞

解溪二穴見府俞

右第二指外間至腕上十穴

竅水二穴見前府俞

俠溪二穴見府俞

第三行第二

指外間至腕上

眈明脉十穴

第四行第四指

外間至内踝前

眈眈脉十穴

書圖注

第五行小指外  
側至外踝後是  
太陰脈十六穴

地五會二穴在足小指次指本節後陷中去俠溪一寸

針入二分不可灸灸令人瘦不出三年死

臨泣二穴見府俞

丘墟二穴見府俞

右第四指外間至外踝之前十穴

至陽二穴見府俞

通谷二穴見府俞

束骨二穴見府俞

京骨二穴見府俞

申脈二穴跗蹻所在外踝下陷中容爪甲白肉際針入

三分扁六呼灸三壯刺腰痛注云外踝下五分

江圖

金門二穴一名關梁在足外踝下足太陰却跗維所別

屬也針入一分可灸三壯

僕祭二穴一名安即在跟骨下陷中拱足得之足太陽

陽蹻上二脉之會針入三分可灸七壯

崑崙二穴見府俞

右小指外側至外踝之後一十六穴

涌泉二穴見歲俞

然谷二穴見歲俞

照海二穴水蹻所生在足內踝下合患人穩坐足底相

對赤白肉際陷中針入三分可灸三壯

水泉二穴足少陰却去太溪一寸在足內踝下針入四

第六行指下  
針走足心至肉  
踝後是少陰脉  
十六穴

分可灸五壯

太溪二穴見藏俞

太鍾二穴在足跟後冲中別走太陰足少陰絡針入二

分直七呼可灸三壯

右足心斜至内踝之後一十二穴

蠡溝二穴在足内踝上五寸別走少陰足厥陰絡斜入

二分直三呼可灸三壯

中都二穴一名中却在内踝上七寸髌骨中與少陰相

直針三分可灸五壯

右内踝前一寸上踝至八寸足厥陰脉四穴

地機二穴一名脾舍足太陰却別走上一寸室中在膝

髀股内廉

胫脉

前行足厥陰

太陰脉内踝前

一寸上踝至六

寸足厥陰脉

四穴

踝六寸循胫

骨後上股內前

廉足太陽脈

六穴

中行足太陽脈

冰脈

內踝前廉上踝至

八寸足太陽脈四

六

五寸針入三分可灸三壯

冰陵泉二穴見藏俞

血海二穴在膝臑上內廉白肉際三寸中針入五分可

灸三壯

箕門二穴在魚腹上越筋間動脈應手在冰股經云股

上起筋間針入三分扁六呼可灸三壯

右內踝上八寸循胫骨後上膝股內前廉足太陽脈

交出足厥冰之前也

三冰交二穴在足內踝上三寸骨下陷足太陽脈冰少

冰之會針入三分可灸三壯

漏谷二穴一名太陽絡在足內踝上六寸骨下陷中針

踝上寸上脘

腹内廉三厥

冰脉十六

入五分可灸三壮

甲乙云足太冰厥冰少冰之會

右内踝前廉上踝至八寸足太冰脉四穴

膝関二穴在犢鼻下二寸陷中針入四分可灸五壮

曲泉二穴見藏俞

冰胞二穴在膝上四寸股内廉两筋間足厥冰别走

針入六分可灸三壮



五里二穴在冰廉下去气冲三寸冰股中动脉針入六

分可灸五壮

冰廉二穴在羊矢下去气冲二寸动脉中針入八分可

灸三壮

右内踝上八寸上脘内廉循股至腹足厥冰脉十六

後行內踝後直端  
至踵內廉上股內  
後廉足少陽脈  
八穴

髀股外廉  
前後廉陽脈  
外廉足少陽  
脈外踝前至  
絕骨

交不足  
之後也 太陰脈

復番二穴見藏俞

交信二穴在內踝上二寸少陰前太陰後筋骨間少陽

之却針入四分五呼可灸三壯

築賓二穴在內踝上臑分中少陰維之却針入三分可灸

五壯

冰谷二穴見藏俞

右內踝之後直臑至臑內廉上股內後廉八穴

懸鐘二穴在足外踝上三寸動脈中是三伏之大絡按

之伏明脈絕乃取之針入六分七呼可灸壯即

絕骨穴



端上外輔骨

前十二穴

外輔骨前上

腧外廉六穴

跌補二穴 見府俞

光明二穴在足外踝上五寸別走厥陰足少陰絡針入

六分扁七呼可灸五壯

外丘二穴在足外踝上七寸足少陰却少陰所生針入

三分可灸三壯

交跌二穴一名別跌 維都在足外踝上七寸斜屬三

跌分肉間針入六分扁七呼可灸三壯

陽陵泉二穴 見府俞

右外踝之前至絕骨端上外輔骨十二穴

跌關二穴在跌陵泉上三寸犢鼻外陷中針入五分不

可灸

中犢二穴在髀骨外膝上五寸分肉間陷中針入五分

扁七呼可灸五壯

中犢上有風市二穴垂手指尖處是穴俗多用之治風痺甚效

環跳二穴在脾樞中側卧伸下足屈上足取之針入一

寸扁十呼可灸五十壯

右外輔骨痛上膝解外廉六穴

並風市通入穴也

豐隆二穴在外踝上一寸下廉解外廉陷中別走太陰

足跗明絡針入三分可灸三壯

巨虛下廉二穴見府俞

條口二穴在下廉上一寸舉足取之針入五分可灸三壯

巨虛上廉二穴見府俞

前廉足跗明  
脈腫骨外廉  
至膝臑士穴  
臑臑中直至  
伏兔上至氣  
冲八穴

三里二穴 見府俞

犢鼻二穴在膝膑下筋上俠解大筋中針入六分可灸

三壯

右胫骨外廉至膝膑十二穴

梁丘二穴在膝上二寸兩筋間之狀明知針入三分可

灸三壯

胛市二穴一名胛髁在膝上三寸伏兔下若拜而取之

針入三分灸七呼不可灸

伏兔二穴在膝上六寸起肉一云膝蓋上七寸針入五

分不可灸

髀間二穴在膝上伏兔後交分中針入六分可灸三壯

後廉至太陽  
脈外踝後直  
踵至腓中十  
二穴腓中直  
髀後廉至尻  
骨

交分中謂伏兔起肉後交分中已

右膝臏中直伏兔上至氣冲八穴

付伏二穴在足外踝上三寸伏蹻之却太伏前少伏後  
筋骨間針入五分畜七呼可灸三壯

飛伏二穴一名厥伏足太陽絡別走少冲在外踝上七  
寸針入三分可灸三壯

承山二穴一名魚腹一名肉柱在兌臑腹下五分肉間陷  
中針入七分可灸五壯

承筋二穴一名臑筋一名直臑在臑筋中央陷中可灸  
三壯禁針

合伏二穴在膝約中央下二寸針入六分可灸五壯

委中二穴 見府俞

右外踝之後直踞至腓中十二穴

浮郤二穴 在委陽下一寸屈膝得之 針入五分可灸三壯  
委中二穴 委中穴在膝下同人誤列在此 詳見府俞

右腓外廉二穴

殷門二穴 在內郤下六寸 針入五分 屈七呼可灸三壯

扶瀦二穴 一名內郤 一名水關 一名皮部 在尻膺下股

冲上文中針二寸可灸三壯 膺渠月切 文中謂  
尻下股上約文中也

右腓中直髀後廉至尻四穴

竇問同身寸卷曰 以中指大指相屈如環取內側文兩角

為寸

雜法  
取同身寸法

右竇漢卿取中指內側文為同身寸者大法若取頭部膺膺部腹部同身寸各有活法不可執一也

其頭部法前法際通長一尺二寸取法以軟葢直鼻從前髮際貼肉量至後髮際裁之却將此葢折為十二分度則其十二分度之一分乃頭部同身寸之一寸也

其膺膺部法天突穴至臈中穴直兩乳間通長六寸一分取法亦以軟葢從缺盆中間天突穴宛中貼肉量至直兩乳中間臈中穴截之折為六分八厘度則其六分八厘度之一分乃膺膺部同身寸之一寸也其腹部法雄尾至臍中通長八寸取法亦以軟葢從雄

尾蔽骨端帖肉量至臍中央截之折為八分度則其  
八分度之一分乃腹部同身寸之一寸也量腹部同  
身寸時正卧針灸亦然

浙江圖書館

醫學綱目卷之八終

浙江圖書館



浙江圖書館

浙江圖書館  
地址：杭州大學路  
電話：二二二二





浙江圖書館

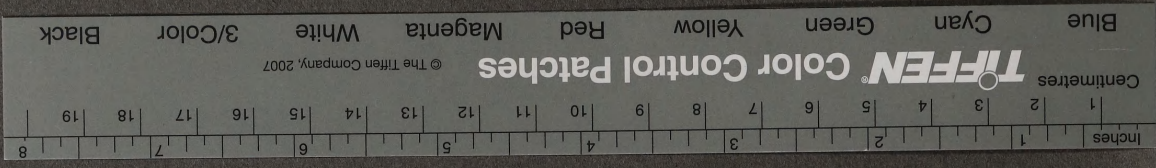
浙江圖書館善本

甲登記號：010758

一九 年 月 日



浙江圖書館

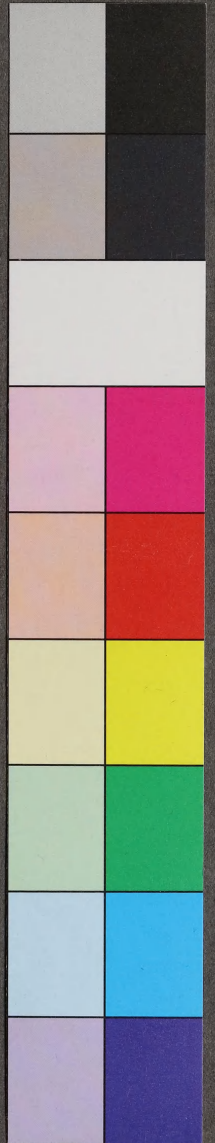


卷七  
卷八



浙江圖書館

浙江圖書館



Inches 1 2 3 4 5 6 7 8

Centimetres 1 2 3 4 5 6 7 8 9 10 11 12 13 14 15 16 17 18 19

**TIFFEN** Color Control Patches

© The Tiffen Company, 2007

Blue Cyan Green Yellow Red Magenta White 3/Color Black