

雲南全

HARVARD COLLEGE LIBRARY  
FROM THE  
HARVARD-YENCHING  
INSTITUTE  
OCT 1 1928

Ch L 2720.447

Ch L 3020.447

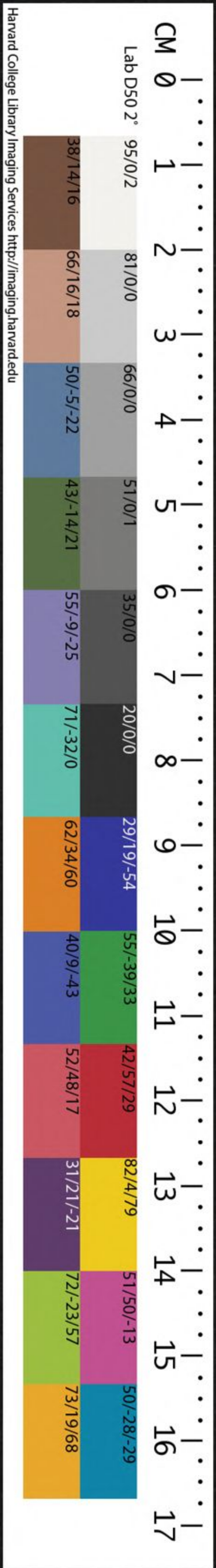
卷八十七

卷八十六

天台山人珍藏

一統志

33



一統志卷之八十六

雲南布政司

雲南古梁州之南境爲徼外夷地漢置益州郡領於益  
州部刺史自唐至宋爲蒙氏段氏所據元置雲南諸路  
行中書省及肅政廉訪司于中慶又置曲靖等路宣慰  
司于曲靖臨安等處宣慰司于臨安大理金齒等處宣  
慰司都元帥府于金齒

本朝改置雲南等處承宣布政使司領雲南大理臨安楚  
雄澂江廣西廣南鎮沅蒙化景東永寧順寧一十二府  
曲靖姚安鶴慶武定尋甸廉江元江永昌八軍民府北

哈佛大學  
圖書館  
珍藏印

勝新化二州者樂甸一長官司禦夷孟定孟艮二府孟  
養軍民指揮使司車里木邦老撾緬甸八百大甸大苦  
刺蘆川平緬底馬撒八宣慰使司干崖南甸隴川三宣  
撫司鎮康灣甸大侯威遠四州芒市鈕兀孟連茶山麻  
里五長官司置雲南都指揮使司領雲南左雲南右雲  
南中雲南前雲南後廣南大理臨安曲靖景東楚雄洱  
海平夷越州蒙化陸涼永昌大羅一十八衛瀾滄騰衝  
二軍民指揮使司宜良易門安寧馬隆楊林堡十八寨  
木密關七守禦千戶所置雲南等處提刑按察司分普  
安臨元金滄洱海四道兼察諸府州衛所三司並治于

雲南府云

雲南府

東至澂江府邑市縣界一百八十里南至  
澂江府河陽縣界一百二十里西至臨安  
府廣通縣界三百五十里北至尋甸軍民府界  
二百一十里自府治至南京七千二百里至京  
師一萬六千  
四十五里  
糧三萬四千  
二百石零

建置沿革

禹貢梁州之界天文井鬼分野周以前為徼外

西南夷獠鳩獠獠獠毒獠等鳥蠻所居地楚莊躡畧地

西至滇池因王其地號滇國秦常頰通五尺道頗置吏

焉漢武帝遣將臨滇滇王舉國降遂置益州郡治滇池

蜀漢改益州郡為建寧郡又分建寧置雲南郡晉因之

兼置寧州宋齊並為建寧郡隋置昆州後廢唐初復置  
後為南詔蒙氏所據改為善闡府歷鄯趙楊三氏至大  
理段氏以高智昇領善闡牧遂世有其地元初置善闡  
萬戶府至元中改置中慶路

### 本朝洪武中改雲南府領州四縣九

**昆明縣**

附郭漢為滇池縣地隋為昆州之境唐為晉寧  
縣地元初立二十戶所後改置善州領昆明官  
渡二縣後州廢縣存尋又省官渡

**富民縣**

在府城西北  
九十里唐初

入焉 本朝因之編戶二十七里  
為西寧州地貞觀中改西寧曰梨州烏蠻自此門此未  
始築馬舉籠城張梨灤甸元至元初立梨灤千戶所後  
改為富民縣 本  
朝囚之編戶三里 **宜良縣** 在府城東南一百五十里昔  
貞觀中置匡州領匡川等縣元初立宜良匡城及大池  
千戶所至元中改置宜良州領大池大赤二縣後改州

為縣併二縣入焉  
本朝因之編戶四里

**嵩盟州**

在府城東北一百二十里  
古滇國地烏蠻車氏等居

此後為祝氏所奪因名祝噎昔有漢人築金城于此曰  
長州因築臺與蠻盟故名其地曰嵩盟唐時蒙氏置長  
城郡宋時屬大理段氏改嵩盟郡元初立嵩盟萬戶府  
至元中改為長州尋陞為嵩盟府後復為州領楊林甸  
甸二縣 本朝初因之洪武中首領縣  
入州成化間楊林縣亦併入編戶九里 **晉寧州** 在府  
城東

南一百里漢滇池縣地晉隆安初晉晉寧州唐武德初  
置昆州及晉寧縣後蒙氏段氏皆為陽城堡部元初立  
陽城堡萬戶府至元中復為晉寧

**歸化縣**

在州北二十  
里

有吳氏子之四者大吳籠後為些其徒蠻永渴所據元  
初隸呈貢千戶所至元中分置歸化縣 本朝因之編  
戶三 **呈貢縣** 在州北六十里有故城曰呈貢城世為烏  
里

立呈貢千戶所至元中改為晟貢

**安寧州**

在府城西南  
八十里古滇

縣 本朝改呈貢縣編戶四里  
國螳螂川也漢為益州郡之連然縣晉屬建寧郡隋屬  
昆州唐武德初置安寧縣隸昆州蒙閣羅鳳叛唐以蘇

閉阿哀治之大理以高氏守之元初隸陽城堡萬戶府  
至元初立安寧千戶所後改爲州 本朝因之編戶一

十里鎮 **羅次縣** 在州北九十里古厭磨呂村本烏蠻羅  
縣二 部農落渾所居地大理時高量成令高

白連慶治其地元至元中因羅部置羅次州隸中  
慶路後改爲縣屬安寧州 本朝因之編戶三里 **祿豐**

**縣** 在州西一百八十里昔祿奉向白村昔烏蠻居之  
以其地瘴熱遷徙不常大理時高智昇子義勝治其

地元初隸安寧千戶所至元中置祿豐  
縣屬安寧州 本朝因之編戶三里 **昆陽州** 在府城

五十里地在滇池南漢屬益州郡晉屬寧州梁時爲土  
人蠻噴所據南寧史蠻龍拜昆州刺史唐開元前置

河東等二十二州隸萬州改隸黎州都督後沒于南詔  
宋時大理以高氏治之名巨橋城元立巨橋萬戶府至

元中改爲陽州 本朝 **三泊縣** 在州西北七十里昔  
因之編戶四里鎮縣二 焚瘴蠻所居之地後

爲大理所有以隸善闡元初隸巨橋萬戶府至元中於  
那龍城置三泊縣以溪爲名 本朝因之編戶二里

**易門縣** 在州西一百五十里昔烏蠻西仲磨由男所居  
之地大理時高福世守其城元初立漢門千戶

所隸巨橋萬戶府至元中改易  
門縣 本朝因之編戶三里

**郡名** **滇國** 春秋時名 **益州** 漢名益之爲言隘也言其地 **建寧** 蜀  
名 **晉陵** 晉名

**形勝** **接吐蕃際黔巫** 唐書東距夔東南屬交趾西摩  
加陀北接吐蕃東北際黔巫 **西南**

**重鎮** 元儒學提舉何 **會要之地** 塞郁脩 **山川明秀** 大德  
弘佐禮樂記 學記 橋記

**風俗** **種類非一習俗不同** 雲南志諸處之夷種類非一曰  
種曰麼些曰禿老曰麼門曰蒲人曰和泥蠻曰百夷又

有小百夷曰土獠曰羅舞曰撒摩都曰摩察曰濃人曰  
山後人曰哀牢人曰峨昌蠻曰解蠻曰魁羅蠻曰傳

尋蠻大抵滇南之夷皆此數種其所習俗各不相同 **男**

**女勇捷不鞍而騎善用矛劍** 唐書 **勤耕務實敬釋誦經**

**器訟好鬪** 俱郡 **俗無禮儀死不葬祭** 元史賽典亦傳俗  
志 無禮儀男女自相

一 志 俗無禮儀死不葬祭 元史賽典亦傳俗 無禮儀男女自相

配偶友則火臘月祀祖歲以臘月二十四日祀食貴生

之不為祭祭臘月祀祖如中州上塚之禮

豬牛鷄魚皆生醢之和以蒜食交易用貝貝俗呼作貝以一為庄四庄

租稅亦用之椎髻編髮男子披髮椎髻婦人不塗澤髮以青

間情通私耦首戴次工製如漁笠覆以黑氈親故雖久

然後成婚與勝覽

五華山在府城內螺山在府城北舊名盤坤山有巨

音洞洞門有音洞高山在螺山北連峰疊嶂丹崖翠壁若鸞

疾石鼻山在府城西一十里山進耳山在府城西二十

傳有漢使卒于此土人聚仙山在府城西二十里一名

祠之春秋祭祀則豐稔抹葱山在府城東樂錯半山在府城北

有泉流入玉案

山在府城西二十五里一名列和蒙山秀巖多泉百石

有甚盤山北平坡中有三泉如益池郡人春日遊賞

于此山中有文殊山在府城北二十五里一名蒙滯金

玉案蘭若

馬山在府城東二十五里西對碧雞山中開海池山不

碧雞山在府城西南三十里東瞰洩澤蒼崖萬丈綠水

帝時方士言益州有金馬碧雞可祭祀而致遣王褒往

祀至蜀而卒顏師古謂金形如雞碧形如馬未知果否

元張維飛詩比翼辭丹鳳南雲看碧鷄紫苔移玉座瑤

草濕金泥雨靈芝山在富民縣西南二洞口山



五華山在府城內螺山在府城北舊名盤坤山有巨

音洞洞門有音洞高山在螺山北連峰疊嶂丹崖翠壁若鸞

疾石鼻山在府城西一十里山進耳山在府城西二十

傳有漢使卒于此土人聚仙山在府城西二十里一名

祠之春秋祭祀則豐稔抹葱山在府城東樂錯半山在府城北

有泉流入玉案

山在府城西二十五里一名列和蒙山秀巖多泉百石

有甚盤山北平坡中有三泉如益池郡人春日遊賞

于此山中有文殊山在府城北二十五里一名蒙滯金

玉案蘭若

馬山在府城東二十五里西對碧雞山中開海池山不

碧雞山在府城西南三十里東瞰洩澤蒼崖萬丈綠水

帝時方士言益州有金馬碧雞可祭祀而致遣王褒往

祀至蜀而卒顏師古謂金形如雞碧形如馬未知果否

元張維飛詩比翼辭丹鳳南雲看碧鷄紫苔移玉座瑤

草濕金泥雨靈芝山在富民縣西南二洞口山

山在富民縣東南三里下有洞水從顛卧山今名滇嚕卧

山今名魯蒙課卧山今名無怯和山俱在黃美山在富民

客争容山在宜良縣東一十里為觀音山在宜良

五里

十里山頂有泉今名水北樂山在宜良縣北三十里一

井山其南有若泉山蛇山在嵩盟州治北山羅錦山在嵩

東北一十五里石崎立文彩若羅秀嵩山在嵩盟州

錦下有泉亦名羅錦有灌溉之利秀嵩山在嵩盟州

聳秀插霄漢環彌雄山望之蔚然土壤肥饒蔬果繁夥

州之山此為最彌雄山望之蔚然土壤肥饒蔬果繁夥

今名彌秀山在嵩盟州東四十里世傳蒙世隆征烏

仰嘆息忽山顯霧結三峰蠻謂三為款注為雲其抹攢

山昔幸獨峻登眺則雲南老在目中又名峻慈山抹攢

山在嵩盟州西五十里春月開三色聚東葛勒山在嵩

八仙花布滿山澗土人謂之登花東葛勒山在嵩

故卻甸縣西北高三竹雄山在嵩盟州故楊楊林山在

十里為南中之名山竹雄山在嵩盟州故楊楊林山在

盟州故楊林縣治東群峰屏鳥納山在嵩盟州故楊林

列如畫山麓有石狀如羊立鳥納山在嵩盟州故楊林

石若馬頭土人以鳥納名之山周百萬松山在晉陵州

餘里西距呈貢東接宜良水草宜牧萬松山在晉陵州

有萬松盤龍羅漢三寺金砂山在晉寧州西五里五龍山

羅漢三寺金砂山在晉寧州西五里五龍山在晉寧

里山多雲氣上有五光長山在晉寧州西南一十里北

龍泉一名小石屏山光長山在晉寧州西南一十里北

空洞叩之三台山在呈貢縣治北三山相象兎山在呈

如鍾鼓聲三台山在呈貢縣治北三山相象兎山在呈

西前一十五羅青山在安寧州治西上有羅呀嚶山在

里舊有蠻寨羅青山在安寧州治西上有羅呀嚶山在

寧州西北五里州之主山山洛陽山在安寧州東一十

有煎鹽水及產仙茅花木洛陽山在安寧州東一十

六羅漢建法華寺下有泉岱歲山在安寧州北一十五

流經東橋灌田五千餘畝岱歲山在安寧州北一十五

名華慈山在安寧州西北二十里高聳玉龍山在羅次

架山慈山在安寧州西北二十里高聳玉龍山在羅次

里中有碧石竇湧泉九戎山在羅次縣舊治南五里

如玉龍吐水之狀九戎山在羅次縣舊治南五里

盪山在羅次縣南一十五里烏蠻苴麼則哀山蠻語譯

謂之矧矧峰上有寧盪庵苴麼則哀山蠻語譯

母之山有二一在羅次縣舊治蒙峇縛山在祿豐縣西

東北四十里一在縣西三十里蒙峇縛山在祿豐縣西

一在縣西三十里蒙峇縛山在祿豐縣西

一在縣西三十里蒙峇縛山在祿豐縣西

一在縣西三十里蒙峇縛山在祿豐縣西

一在縣西三十里蒙峇縛山在祿豐縣西

屏今名三  
南平山 在祿豐縣西一十五里三  
姚陵山 在

次和山  
豐縣東北三十里舊名驥琮籠山群  
長松山 在昆陽州西五里上

山中一峰聳拔山頂有泉及古寨  
望州山 在昆陽州北一

多松  
僊卧山 在昆陽州滇池之  
望州山 在昆陽州北一

木  
珊蒙果山 在昆陽州西一十里山如  
寶應山 在昆

州治  
雲龍山 在三泊縣西北一十五里岡巒秀  
葱蒙

東南一  
卧山 在三泊縣舊治北一十五里  
白鶴山 在三泊縣西

相傳有鶴巢  
滑光嶧山 在三泊縣舊治西南三  
娘當山

其土故名  
在易門縣北舊名戈戾  
蒙低梨巖山 在易門縣舊治南

智桶山三峰聳秀可愛  
下有坪  
祿益惡危山 在易門縣舊治西一百里上有  
響

石 在富民縣東八里石色青白  
滇池 在府城南一名昆

狀如馬鞍擊之有聲如雷  
周廣王百餘里合盤龍江黃龍溪諸水匯為此池中產

衣鉢蓮花盤千葉藍分三色下流為螳螂川中有大小

卧納二山史記滇水深廣未狹有似判流故曰滇漢武

帝欲伐滇因於長安西南穿昆明池象之以習水戰

螳螂川 源自滇池紫迺安寧州治過  
渠濫川 在昆陽州

東北流  
大池江 一名盤江一曰大河從激江府邑市  
大

入滇池  
城江 宜良縣東下八盤江  
盤龍江 出州故邵甸縣

之東山  
龍巨江 一名龍濟溪源出

流經府城東又南入滇池  
安寧河 源出

嵩盟州東南  
西湖 在府城西周五里蒲藻  
安寧河 源出

州東經富民縣南又東至羅次縣為沙摩溪至祿  
大堡

豐縣為大溪至易門縣為九渡河流入元江府界  
大堡

河 原出新興州界經晉寧  
星宿河 在祿豐縣西源出武

元 洩札郎水 在富民縣北一  
農納水 在富民縣北五

江 十里源出武定



府界北 **龍泉水** 在富民縣西五里俗傳 **彌雄水** 出彌雄

人六溪 **牧樣水** 源出嵩盟州牧樣 **嘉利澤** 在嵩盟州東南

羅婆 **交七浦** 在歸仁縣東北二 **荷花池** 在府城後一

餘里水既民田魚供 **黑龍池** 在府城比二十五里一名黑魚池

民食 **湯池** 在安寧州北一十里雲南溫 **清侯井** 在布政

在府城後一 **應其西有白龍池** 泉非一惟此為最色如碧

名九龍池 **紅蓮沼** 在富民縣治東南泉常湧 **石井** 在昆明縣黑林堡東周

祠及文殊閣儔兩輒 **毛髮** 在安寧州北一十里雲南溫 **龍泉** 有四一出而山

可鑿 **石井** 在昆明縣治東南泉常湧 **龍泉** 有四一出而山

理高智井為善開演習 **龍泉** 有四一出而山 **石井** 在昆明縣黑林堡東周

疏清侯鑿井得開演習 **石井** 在昆明縣黑林堡東周 **龍泉** 有四一出而山

**里仁井** 在昆明縣治東南泉常湧 **龍泉** 有四一出而山 **石井** 在昆明縣黑林堡東周

西有亭扁口第一泉東有龍泉觀一出城西勸甸村山 **石井** 在昆明縣黑林堡東周

中水分青白色二有祠一出碧鷄山下洞內有金線魚 **石井** 在昆明縣黑林堡東周

故又名金魚泉 **瀑布泉** 在府城西二十里寶珠寺後崖 **石井** 在昆明縣黑林堡東周

一出楊林縣西 **瀑布泉** 在府城西二十里寶珠寺後崖 **石井** 在昆明縣黑林堡東周

沐清澈 **對龍泉** 在嵩盟州西資善里西泉對 **石洞泉** 在安寧州

可愛 **對龍泉** 在嵩盟州西資善里西泉對 **石洞泉** 在安寧州

一在嵩盟州資善里同高丈許泉出其中一在昆陽州 **石洞泉** 在安寧州

平定鄉小山下有三洞泉出會而為潭中有青白大魚 **石洞泉** 在安寧州

俗呼隨龍魚 **羅錦泉** 在嵩盟州月豐 **海眼泉** 在安寧州

人不敵捕 **羅錦泉** 在嵩盟州月豐 **海眼泉** 在安寧州

**公署**

**安寧鹽井鹽課提舉司** 在安寧州治西 **雲南左衛** 在府治東雲南

**右衛** 在府治南 **雲南中衛** 在府治東南 **雲南前衛** 在府治西南 **雲南後**

**衛** 在府治東南 **廣南衛** 在府治東南五年建 **宜良守禦千戶所** 在

**土產**

**鐵** 昆明 **馬** 昆明高民宜良三縣出世稱西馬 **鹽** 俱安寧

細密為 **鹽** **碧瑱子** 俱安寧 **石綠** 俱安寧

彌雄山出狀如 **香附子** 俱安寧 **紫花木** 俱安寧

碼礪可作器皿 **香附子** 俱安寧 **紫花木** 俱安寧

**五色花石** 俱安寧

**五色花石** 俱安寧

良縣 安寧守禦千戶所 在安寧州 易門守禦千戶所 在

門縣南三十里舊縣治 楊林堡守禦千戶所 在楊林縣 俱洪武二十四年建

武三十 十八寨守禦千戶所 五年建

**雲南府學** 在府治南元至元間中慶路總管張立道等建先是雲南未和尊孔子祀王逸少為

先師立道置學舍言建孔子廟 本朝西平侯 嵩盟州 沐英勒周子太極圖并朱子白鹿洞規于碑

學 在州治西元至正 晉寧州學 在州治北正統 安寧 州學 在州治比元大德 昆陽州學 在州治北末 昆明縣

學 在縣治東 宜良縣學 在縣治西 呈貢縣學 在縣治東 本朝建

祿豐縣學 在縣治北 本朝建

**真室** 聚遠樓 在五華山寺內日本信曇演建以一覽滇南之景而名 本朝都督沐昂重修潘仁詩樓

前風景似中華樓外峰巒際海涯遠近屯營諸部落高低花柳萬人家斷雲影接玄猿樹積水光連白鳥沙欲

挽銀河洗兵甲相 尊經閣 在府學元建藏聖書名御書閣後收宸章閣 本朝黔國

公沐晟重 敬思堂 在府城中 本朝西平侯 思召堂 在 華山下內有西平侯遺文真人思 泰然堂 在聚遠

侯如周人之思召伯因以名堂 真意 亭 在泰然堂後滇 盟蠻臺 在嵩盟州治南俗傳昔漢人

去相與會盟於此因 號嵩盟今土臺尚存 居此及烏白蠻強盛漢人徙

**關梁** 金馬關 在金馬山下 碧雞關 在碧雞山北麓 溥潤橋 在府城東龍

濟橋 在嵩盟州南 四通橋 在晉陵 永濟橋 在宜良縣湯 濟遠橋 在呈貢 永豐橋 在祿豐

濟橋 在呈貢 永豐橋 在祿豐

**寺觀** 五華寺 在五華山舊名憫忠寺元至元初建雲南諸 刹惟此為最 本朝雲南叅政姚肇遊寺詩

一六卷 九

五華山高幾千尺快閣凌空近奎壁 **大華寺** 在大華山頂元賽典

朱欄倒映巖壑間露泥嵐光翠堪挹 **圓通寺** 在螺山下盤谷

赤建俯瞰直池僧佛財於寺中建為高閣 **覺照寺** 在府城南俗呼東寺

閣本朝都督沐昂為扁曰一碧萬頃 **常樂寺** 在府城南俗呼西寺

間窮幽極阻 **鎮竹寺** 在玉案山唐貞觀初建其

棟節度使王嗟願創 **靈芝寺** 在富民縣治西元延祐初建

各有白塔高三丈始闢基得靈芝五本因名 **宗鏡寺** 在嵩盟

頂居天 **長春觀** 在府治東元至大初建

始闢基得靈芝五本因名 **碧**

**大靈廟** 在府治東昔蒙氏尊摩訶迦羅大黑天神

立廟祀之元載于祀典至今滇人信焉 **姚岳廟** 在晉寧

**雞神廟** 在滇雞山 **金馬神廟** 在金馬山西

五里臨 **忠烈廟** 在晉陵州古土城內祀晉陵州刺史李

其女明達有父風衆推領州事獎勵將士嬰城 **咸陽王**

固守伺夷稍息出軍擊走之唐開元初賜廟額

**廟** 在府治西祀元平章 **黔寧王廟** 在府治西祀

寧王載諸祀典其南 **定遠王廟** 在黔寧王廟東王名晟

建招靈觀以典廟事 **賽典赤墓** 在善闡北門賽典

**梁王墓** 在造耳山梁王 **賽典赤墓** 在善闡北門賽典

章德取甚多父卒百姓巷哭交吐王感其德遣使者十

二人齊衰為文致祭其文有生我育我慈父慈母之語

**王禱墓** 在府城東南二里禱金華人 本朝洪武五年

元遺孽梁王所害正統 **高峽**

問贈翰林學士謚忠文 **古蹟**

**苴蘭城** 在府城北十餘里楚莊躡王滇時所築

**關城** 在昆明縣關津最要處 **金城** 在嵩盟州西

之女秀代父 **古土城** 在晉陵州西北隋刺史梁毗所築

領鎮時所築 **天女城** 在晉陵州

**河東州城** 在慈蒙卧山東唐置州土人稱為華納城

外有石碑題曰大周故河東州刺史王府君

碑府君王 **集興籠城** 在嵩盟州南又有梅堂阿葛籠蒙求仁也

俱南詔揚 **伽宗城** 在呈貢縣治西大理段氏時土官伽宗所築 **江東城** 在安南所築

東 **青籠城** 在安寧州北 **驥宗籠城** 在祿豐縣東北 **巔哀城** 在祿豐縣南 **羅**

**部城** 在羅次縣北皆蠻酋時僉處 **廢官渡縣** 在府城東南三十里元有古碑相傳蒙摩訶嗟

與三十七部會盟時立 **廢邵甸縣** 在嵩盟州西四十里元立邵甸千戶至元

中置縣 **廢大南縣** 在晉陵州南二十里元置縣尋省入州 **廢河西縣** 在昆陽州河西鄉元至

元中置縣尋省入州 **諸葛營** 在宜良縣南小石嶺諸葛亮嘗營于此又名諸

葛 **諸葛碑** 唐廣德初鳳伽異築拓東城故有諸葛亮石刻文曰碑即什蠻為漢奴夷畏誓常以石楮

括今 **爨王墓碑** 在昆明縣東一十五里題曰大周昆明廢 **山亭記碑** 在三泊縣西七里山中昔高智圓

餘絢 **山亭記碑** 在三泊縣西七里山中昔高智圓書 建亭為遊觀之所僧楊子雲為記

**名**

**莊躄** 楚威王命為將軍畧定滇池會秦擊楚道絕因自王於滇蒙隱贊曰西南外徼莊躄始通

勞浸靡莫異俗殊風 **王然于** 武帝遣然于出西南夷兵威諭滇王入朝 **郭昌** 元封初以將軍將兵臨滇滇

明者歲餘後以誅南 **郭昌** 元封初以將軍將兵臨滇滇夷兵威諭滇王入朝 **郭昌** 元封初以將軍將兵臨滇滇

昌復 **衛廣** 中郎將同郭昌 **文齊** 王莽末益州太守群夷平之 **衛廣** 討平滇王諸國 **文齊** 畏服公孫述據蜀齊固

拒之聞光武即位乃間道遣使 **劉向** 威武將軍建武中自聞徵為鎮遠將軍封成義侯 **劉向** 領兵平滇池諸夷

之叛諸 **張翕** 永平間益州太守政 **張喬** 益州刺史安帝部悉平 **張翕** 化清平得夷人心 **張喬** 時諸蠻叛喬奏

猾吏侵犯蠻夷者九十餘人 **王阜** 益州太守始興皆滅死論三十六部皆內附 **王阜** 學校漸移其俗 **國**

**諸葛亮** 蜀漢建興初征南中所在戰捷遂至滇池聞孟戰七縱七擒獲曰公天威也 **張疑** 仕蜀漢同馬忠收斬

南人不復反矣南中遂平 **張疑** 南夷劉胄後牂牁與古獠種復反疑 **王遜** 永嘉中寧州刺史時州境被寇

領諸營討平之 **王遜** 遜惡衣菲食招集勞徠誅伐豪

橫州境復安夷 **姚岳** 永嘉中李雄寇寧州刺史王遜遣民甚畏愛之 **姚岳** 兵拒之大破賊追至瀘水不獲而

還遜怒鞭岳岳裂冠而 **李毅** 南蠻校尉持節鎮寧州討卒時人寃之為立廟焉 **李毅** 平夷寇統五十八部李雄

亂毅死之其女秀有父風衆推領州事 **王紀** 梁竟破賊保境比卒群夷哀思為之立廟 **王紀** 益州都督武帝時建寧越雋 **史萬歲** 行軍司馬自蜻蛉

叛紀開通道路撫定夷人 **史萬歲** 川至渠濫川破三十餘 **楊佑** 南詔時清平官封長州郡公 **賽典赤** 雲

部 **楊佑** 撫治本郡蠻民甚敬畏之 **賽典赤** 南行省平章政事教民拜跪禮儀婚姻行媒成者為之棺

槨祭奠又教民播種為陂池以備水旱創建孔子廟明倫堂購經史授學田由是文

風稍興及卒百姓號哭震野 **愛魯** 中慶路邊魯花赤閱其地屯田疆理有方後 **張立道** 中慶路總管以昆明池

累遷雲南行省參政 **張立道** 夏潦必昂城郭乃求泉源所出洩其水得良田萬餘頃爨彝人雖知蚕桑未得

其法立道教之飼養收利十倍於舊又建孔子廟置學舍立師擇弟子由是

人習禮讓風俗稍變 **趙世延** 雲南按察司判官時年一十有四烏蠻酋叛世延會

省臣以軍討之 **程思廉** 雲南行臺御史中丞始至蠻酋蠻兵大潰請降 **程思廉** 來賀詞若遜而意甚倨思廉奉

宣上意以緩之且明示禍福聞者懾服 **劉正** 雲南行省舊有學校而禮教不興思廉力振起之 **劉正** 左丞先是

土民歲輸金銀旬寨遠者遣官往徵迎送之費歲以萬計折閱之數必十加二餽贖亦如納數正首疏其弊合

官秤俾土官身詣 **阿羅哥里室** 晉寧州同知訪民瘼官輸納其弊始革 **阿羅哥里室** 宣教化境內大治

**沐英** 洪武中以西平侯同穎川侯傅友德平雲南英好賢禮士善撫士卒初下雲南留鎮其地宣布

恩信招懷番酋得其懽心或有叛者殺之不下然後加兵夷人皆畏愛之無復叛者子春襲侯爵繼鎮雲南

**沐晟** 春弟繼春爵鎮守雲南撫綏夷人一以恩惠夷人時節以禮來見者必親延接宴以醉飽由是遠近

化服無不感戴永樂中以平交趾有功進封黔國 **沐昂** 公在鎮四十年地方寧謐卒封定遠王謚忠敬

晟弟謀勇過人思任發叛昂以都督統兵征勦擣其巢穴遂平賊寨留鎮雲南在任號令嚴明夷人聳服邊徼

肅然卒贈定 **梅思祖** 洪武中平雲南命思祖以汝南侯邊伯謚武襄 **梅思祖** 署雲南布政使司事思祖善於撫

輯夷民 **張統** 洪武初平雲南以統為右叅政陞左布政使凡雲南貢賦法令壇祠公署與夫典儀

安之 程度皆所規定夷民心孚遠近莫安歷 **寧正** 洪武中雲南都指揮

任三十年陞吏部尚書滇人至今思之 使每有征討無不成功 **陳遜** 永樂中為雲南左叅政後

後以右軍左都督徵還 **周樂** 永樂中雲南按察司副使 于官囊無遺賫都督沐

昂為棺歛歸其喪浦城 **賴巽** 正統中為按察使在任廉正 所遺惟存經史數帙

而巳官為棺歛而歸 **沐璘** 有威執法不撓官吏敬憚卒 于官叔瑛為布政司

叅政亦有惠政及人 **徐觀** 雲南按察司僉事以 新 征麓川贊理糧儲不乏

**盧翊** 弘治中雲南布政司右 李希顏 弘治末雲南提學 叅政平靖四熟等夷

人德 **朱應登** 正德間雲南叅 政綽有治績 之

**許叔** 昆明人元和入中國 **張志誠** 昆明人太 授五經歸教授本郡

都學義之草 **王仁求** 安寧郡人為河東州刺史教民以 書歸教國人 生聚阜財之道賦役均平恩義兼

濟人心咸服夷風丕變子善寶以雲麾將 **元** **楊立義** 昆 軍持節河東諸軍事河東州刺史有治績

人仕為騰衝府同知事親至 **王昇** 昆明人通經術能文 孝親族負土成墳詔旌其門 章仕為宣慰副使

**脫脫懷氏** 元副樞燕帖木妻洪武中平雲南燕帖木 敗績于曲靖歸氏閉門不納曰爾受梁

王厚恩兵敗不效何以見王乃鳩其二男一女命 侍者曰我友爾舉火焚屋母令辱我遂飲鴆歿

**道清** 姓楊滇人殉道忘軀日課經典感現觀音大士 遐邇欽風漁者焚其網酒家隳其具皆以利物

為心蒙孝植冊為顯密融通大義法師一日 **脫空** 諱覺 微晒而化火中移雲盤礴舌根不爛如紅蓮 亂戒

律高潔母亡廬墓累墳刺血書經住錫五臺嘗遊滇池 卓一庵名樂道後歸五臺沐浴焚香而寂三日面如生

流汗津津異香馥郁焚所忽 **無言和尚** 姓李氏紹祖父 生靈芝三莖獲舍利百餘顆 精密教法嘗持

一鐵鉢入定呪誦欲晴則鉢內火光燭天遂霽欲雨則 鉢中白氣上升遂雨蒙氏封為灌頂國師嘗於崇聖寺

講經有老翁立聽畢乘風雲而趙迦羅昆明人世為阿拔哩僧迦羅尤精其而去衆驚問之曰洱水龍也改詩通唐梵經書元大德間鄉有蛟化為美少年挑淫婦女父老請治之即遣黑貌胡奴擒至以水喫之化為蛟斬之胡奴即大黑天神也雲南陷遂不知所往云

大理府 東至姚安府姚州界二百四十里西至永昌府永平縣界一百八十里南至順寧府

界三百一十里北至鶴慶府界一百二十里自府治至南京八千里至京師一萬一千四百五十里

糧二萬二千八百石零

**建置沿革** 禹貢梁州之界天文井鬼分野漢武帝開西南

夷此為益州郡雋唐葉榆縣境東漢分屬永昌郡蜀漢又分葉榆屬雲南郡晉諸郡皆屬寧州李特據蜀分置漢州宋齊梁陳仍置雲南永昌郡屬寧州唐麟德初於

昆明之檉棟川置姚州都督府治葉榆洱河蠻開元末蒙舍詔皮羅閣併蒙雋詔越析詔浪穹詔遼啖詔浪施詔五詔合為一號南詔治太和城至閣羅鳳號大蒙國又至異牟尋再徙羊苴咩城即今府治改號大禮國其後鄭買賜趙善政楊干貞互相篡奪至五代晉時段思平得之更號大理國元憲宗時收附立上下二萬戶府至元間改置大理路

本朝洪武十五年改路為府領州四縣三長官司一

太和縣 附郭本漢葉榆縣地唐開元末皮羅閣逐河蠻取太和城即此後閣羅鳳據其地元立太和城

千戶所至元間置理州及河東縣後省州改縣趙州 在曰太和屬大理路本朝因之編戶六十六里府

城南三十里漢永昌郡地唐為姚州之境南詔蒙氏為趙州驗皮羅閣置趙郡閣羅鳳改趙州宋時大理段氏改天水郡元初立趙曉千戶所至元間仍為趙州又於白崖驗立建寧縣屬趙州後并入州屬大理路 本朝因之編戶八

**雲南縣**

在州南一百里漢元封初置雲南縣隸益州郡東漢屬永昌郡蜀漢

改屬雲南郡唐初置雲南州貞觀中改匡州領勃弄匡川二縣後張仁果據之號白子國蒙氏至段氏並為雲南州又稱品甸元初立千戶所尋復州

**新平縣**

萬曆中後降為縣 本朝改今屬編戶十五里

**鄧川州**

在府城北七十里漢為葉榆縣地唐為遼備州隸姚州都督府後為遼眺詔所據南詔併之置

鄧川聯後改為德源城宋時大理段氏因之元初立德源千戶所尋改鄧川州 本朝因之編戶一十二里領

**浪穹縣**

在州西一十五里本漢葉榆縣地蠻名彌次乃浪穹詔所居之地唐時為南詔所侵其王

移保劍州更稱劍浪貞元中南詔立為浪穹州元初立浪穹千戶所後改賓州與鳳羽縣俱屬鄧川州 本

朝併鳳羽縣入浪

**賓川州**

在府城西九十里 本朝改建編戶一十二里

**雲龍**

**州**

在府城西六十里舊雲龍甸元至元末立雲龍甸軍民總管府 本朝改雲龍州編戶二里

**關長官司**

在府城東三百里本雲南縣楚場地元至正間因僻險始置十二關防送千戶所 本朝

改置長官司



**峭山深壑**

唐書鄧川寧北峭山深壑號為險要之地

倚點蒼南北百里有二關襟山帶河地雖廣而險隘

**南詔都會**

大理府



**俗本於漢**

元郭松年大理府學記

**民多士類**

**地雜百夷**

俱郡



**點蒼山**

在府城西高千餘仞有峰十九蒼翠如玉盤亘三百餘里山頂有高河泉深不可測又有

瀑布諸泉流注為錦浪等十八川蒙氏封為中岳本朝法武中沐英征大理出點蒼後立旗幟以亂之遂克

其城即此山也元高昌雅詩水遶青山山遶城由來人傑地應靈水光萬頃開天鏡山色四時環翠屏 本朝

張羽歌三山標海裔五嶽名中州安知金馬碧鷄外乃有點蒼千仞之神丘愚公有力不得移至今驚鷲盤荒



陬陰崖猶遺太古雪  
白石一化三千秋  
**三耳山** 在趙州治西三峰高聳如耳  
**俗龍山** 在趙州南五十里

南將軍建浮屠其與  
**九龍頂山** 其山九峰相聚  
**龍興**

**和山** 在雲南縣治西北其山高如扶風太乙之狀鬱然高峻與雲氣連結固陰沍寒雖盛暑不熱廣志

曰五月雪  
**寶泉山** 在雲南縣西北一十里  
**水目山** 在雲南縣南三

十里高頂有泉深不可測  
**梁王山** 在雲南縣北三十里蒙氏時酋長王氏居焉  
**卧牛山** 在鄧州北

川州東北  
**東山** 在鄧州南一十里  
**鐘山** 在鄧州北以形似名

**寧山** 在浪穹縣西形如鳳翼又名鳳翼山  
**靈應山** 在浪穹縣東二十里峻拔高聳上有石巖巖中

有石觀  
**鳳羽山** 在浪穹縣西南三十里舊名羅浮山和音像  
傳蒙氏細奴邏興時有鳳翔于此故名

鳳羽後鳳成每歲冬衆鳥哀吊其上故又名鳥吊至  
今土人於鳥來時舉火取之鳥見火輒赴火自灰

**三峰山** 在雲龍州治西  
**九曲山** 在洱河東百餘里峯岳攢簇狀若蓮花九盤而上又名九重岳上有

石洞人  
莫能通  
**定西嶺** 在趙州南四十里高千餘仞  
**西洱海** 在府

城東古葉榆河也一名洱海又名西洱河源自鄧州合

點蒼山之十八川而匯于此形如人耳周三三百餘里中

有羅筌濃木赤崖三島及四洲九曲之勝下流

合于樣備江源白舛川州經浪穹縣過點蒼山西

**大江** 源出定西嶺北流經趙州洱海至趙州西南境下流入瀾滄江

治東南入西洱  
**白崖驗江** 源出定西嶺東南流經趙州河尾名波羅江

吐蕃夷石下本名鹿滄江後訛為瀾滄今又

訛為浪滄自嚴江經雲龍州西南入蒙化府

**禮社江** 源自趙州白崖驗至  
**葉鏡湖** 在雲南縣北三十里中有石若鏡  
**明河寧湖** 在楚雄合瀾滄江

空縣西北五里周回  
**青海子** 在雲南縣東南一十里又名青龍海子  
**周官** 在

**麥子海** 在雲南縣東  
**藥師井** 在府城西此水  
**救疫井** 在

蒼山下相傳有疾 玉泉井 在趙州北一十里元楊庭撰  
癘者飲之即愈 碑世祖征南駐兵于此時夕  
早軍士咸渴世祖懇禱  
以劍插地清泉湧出

**鹽** 三縣 點蒼山出其石白質青文有  
感通寺出味 木蓮花 樹高大葉如枇杷花如  
勝他處產者 蓮有青黃紅白四種 無花果 趙  
出不花而實生 公魚 洱河出似鱗細鱗長不端  
枝葉間如李 尺大小俱有子味極美 高河菜  
點蒼山高河泉出莖紅葉青味甚辛辣五六月採之  
若高聲則雲霧驟起風雨卒至蓋高河乃龍湫也

**署** 五井鹽課提舉司 在浪穹縣西北三百  
大理衛 在府  
洪武十七年 在雲南縣治西洪  
七年建 武二十二年建

**大理府學** 在府治南元舊學基  
本朝正統間重建 趙州學 在州治西洪  
武十八年 在州治南嘉  
太和縣  
鄧川州學 在州治西洪  
武十七年 賓川州學 在州治南嘉  
靖間建

**學** 在縣治東洪武  
二十七年 雲南縣學 在縣治南洪  
武十八年 浪穹縣學 在  
治東洪武  
十七年 建

**樓** 在府治西唐大中十年南詔券豐祐所建以  
容萬人元世祖征大理時駐兵樓前至元三年嘗  
賜金重脩前有宋高國公輔政碑僧子雲撰文

**關** 龍首關 在點蒼山北元王明嗣詩萬里雲南道壯哉  
鎮坤維倚大關周章 龍尾關 在點蒼山南其右有石長  
無六詔俯仰了群蠻 大餘名天橋洱河之水過  
其下河崖石險人不 迎恩橋 在府城外一  
可度又名石馬橋 雙鶴橋 在府  
橋柱立 獅子橋 在府  
二銅鶴 城北 進寶橋 在鄧川州

**寺** 無量寺 在府  
治南 感通寺 在點蒼山四峯之半舊名蕩山  
又名上山中有一院其南  
寺一峯之下有法圖寺 玉局寺 在點蒼山六峯之半  
相傳蒙氏建中有唐

三峯之下有金相法真二  
寺一峯之下有法圖寺

二峯之下有金相法真二  
寺一峯之下有法圖寺

寺一峯之下有法圖寺

御史杜光庭祠元李伯強詩海風吹曉上層臺玉局弘  
仙人安在哉一帶山河無限好百年懷抱此時開

**聖寺** 在點蒼山七峯麓中有塔高二十  
丈又名一塔寺其北有大光明寺

**崇聖寺** 在點蒼  
山十峯之下唐開元中建中有三塔寺

**無為寺** 在點蒼山十  
峯之二峯之半相傳嘗有二仙乘雲鶴來此降

塔製極精巧今名三塔寺

在點蒼山十四峯之半相傳嘗有二仙乘雲鶴來此降  
名其北有石雲寺又十五峯下有盤龍聖元五臺三寺

十六峯半有弘圭寺

十七峯下有我良寺

**光勝寺** 在點蒼山下元世祖征南  
時駐于此內有學士程文

海撰平

**大慈寺** 在府城北二十五里內有卓錫泉  
雲南碑相傳僧慧普以錫卓地而泉湧出

**崇福寺** 在洱海東王象山  
其南有高興寺

**遍知**

**寺** 在洱海東羅筌島寺

**寺** 在趙州北五里蒙氏時有

**鍾山寺** 在

之左巖下有禮拜石

山蒙氏

**護明寺** 在浪穹

**棲霞觀** 在府

氏建

**海神祠** 在中海

**點蒼山神祠** 在中海

峯下

意城內又

**應國安邦廟** 在府北所記未詳

唐鮮于仲通征南詔携儒生姓

張者歿于此後人立廟祀之

**建峰廟** 在趙州治東南

人趙康居此歿後

土人立廟祀之

**陵墓萬人塚** 在趙州西二十五里唐鮮于仲通及李泌之

何辜遂斂屍葬

之其塚如山

**太和城** 在府城南一十五里南

**羊苴咩城** 在南北二

有九重南詔異年

**白崖城** 在趙州東南九十里南詔有

之類元置千戶所至元

**寧北城** 在鄧州

**鏡州城** 在雲

間改建寧縣尋省入州

治東唐置領夷郎等六縣後

**石耳竅** 在龍首關南石有

廢今名雲南上城遺址尚存

相傳患耳疾者以

**鐵柱** 在白崖城蒙氏建極十三年四

海肥納其中可愈

月所鑄名曰建極又鑄鐵笠覆

一充志

於頂土人號天尊柱歲點金其上地符石 在雲南縣西

祭之邀福俗以為諸葛亮鑄者非南詔碑 在太和縣蒙氏閣羅鳳叛唐歸吐

上有篆文如邱人不政踐使至河拍撫運碑 在五花樓前昔鄭買嗣立

**名宦漢張仁果** 三世其後進求為蒙氏所滅 **唐常仁壽**

高祖時命檢校南寧州都督將兵五千人至西洱河周

歷數千里蠻夷蒙帥皆望風歸附仁壽承制置七州十

五縣各以其豪帥為刺史王建方 貞觀中右武侯將軍

縣令法今清肅蠻夷悅服又遣使詣西洱河諭以威信其帥遂降 鄭回 瀘令天

寶中閣羅鳳叛唐臣吐蕃陷舊州得回重其才拜清平

官及異年尋立回說曰中國有禮義歸之利莫大焉異

年尋從之遂棄吐蕃而歸唐 **代鄭買嗣** 鄭回之裔纂南詔位改號

繼立後 **趙善政** 唐天成時鄭仁旻叔權臣崔善 **楊于貞**

遇害 政為酋國號興源改元天應

廢趙善政自立為詔 **段思平** 晉天福間以通海節度使

國號義盛改元 **吳皇** 大理子孫傳至 **吳智元** 憲 **元張立道** 大理等處勸農使

宗時收附授金牌虎符 桑而未得其法立道教之詞養收利

十倍於舊雲南之人由是益富庶 **蒙伽異** 和

**人物唐蒙歸義** 本哀牛夷之後姓蒙氏有曰細奴邏高祖

元間以逐沮河蠻功賜名歸義册為雲南王 **蒙伽異** 和

子閣羅鳳繼立叛唐為南詔夷語呼王為詔 其父閣羅鳳繼立以伽異為陽瓜州刺史 **異牟尋** 伽

異之子自閣羅鳳叛至異牟尋有智數善撫 **段赤成** 和

衆畧知書從鄭回之說復歸唐册封南詔王 **段赤成** 和

人有膽畧勇於為義蒙氏時龍尾關外津梁寺西有一

犬蟒吞啗人畜赤成乃披甲持雙劍欲殺蟒蟒吞之劍

鋒自蟒腹出蟒亦成土人 **尹仇寬** 為蒙氏清平官貞元

為建靈塔寺英之塔下 **李紫琮** 大理人以其王段和譽命為

拜左散騎常侍 **宋** 進奉使入貢于宋過湖南聞

封高溪郡王

高壽堂刊

學校文物之盛請於押伴求請學士瞻拜宣聖像邵州守張察許之遂往瀕謁見諸生又乞觀御書閣舉笏叩首

**元**段信直福大理人觀獻地圖條奏治民立賦之法後又率

熒燹軍二萬道元將兀良合台段信直曰世祖時入覲

平諸郡降交趾所著有征行集

詔領大理等城後為總管計平諸燹之叛者以其地置

鄧縣行賦後施政化以功累授大理威楚金齒等處宣

慰使後拜行省參政卒治大理凡二十

三年子阿慶襲爵累授鎮國上將軍

儒吏蕪通至正中歷官木邦激江鶴慶知事以討明王

球有功陞下來路同知卒子寶為大理路通事以招諭

土人授姚安路判官從征克蔚州曹州陞大理路土官

治中梁王段氏構兵寶曰兩兵相鬪民有供餉傷餉之

苦極力解和

民感其德

**仙釋**道安家氏時河東臉人自幼嗜佛書為僧于天長寺

精脩苦行嘗欲於寺建浮圖即有洪水自蒼山

漂木石而至羅笮島有毒龍頻覆舟道安創寺其所害

遂息其他神用莫測坐化之夕毫光五彩茶毘之日頂

骨有瑩室利伽訶阿六字梵書人始知其為

文殊之化以寶瓶盛其靈骨化為清水云

**臨安府**東至維縵州界二百四十里西至元江府

界一百八十里南至寧遠州界六百八十里北至激江府界二百里自府治至南京七十五百里至京師一萬九百九十里糧一萬六千石零

**建置沿革**禹貢梁州之界天文井鬼分野古句町國漢置

句町縣屬牂牁郡蜀漢屬興古郡晉二郡俱屬寧州唐

為羈縻河州地屬黔州都督府天寶末南詔蒙氏於此

置通海郡都督府宋時大理段氏改為通海節度尋改

秀山郡後復為通海郡其後蠻酋互相侵奪或屬善闡

或屬阿爨元憲宗時內附置阿爨部萬戶至元初改置

南路尋改臨安路屬臨安廣西元江等處宣慰司

本朝洪武中改為臨安府領州四縣四長官司元

**建水州** 附郭唐時為烏麼蠻地古楠步頭亦云巳甸元

此廖蠻其剽所據元初內附置建水千戶所屬阿葵萬

戶至元中改為建水州屬臨安路 本朝因之編戶八

里 **石屏州** 在府城西五十里唐時其地有澤曰異龍湖

阿葵蠻奪據之闢地得石坪方五里聚為居邑因名石

坪邑元至元中改邑為州屬臨安路 本朝改曰石屏

州編戶 **阿迷州** 在府城比七十里元初立阿寧萬戶府

八里 安廣西元江等處宣慰司 本朝立 **寧州** 在府城東五

為阿迷州及改今屬編戶一十四里 州地晉梁為南寧州地唐初析置西寧州貞觀中改

梨州唐末為些麼徒蠻所據號步雄部後屬蠻蠻改寧

部元初置寧部萬戶後改寧海府至元中改寧州屬

臨安路後以西沙縣省入 本朝因之編戶七里 **通**

**海縣** 在府城西北一百五十里元初置通海千戶隸善

路為附郭縣 本朝徙府治 **河西縣** 在府城西北一百

建水州縣仍隸焉編戶三里 地曰休臘元初內附至元中於休臘置河西州屬臨安

路後改為縣 本朝 **嶺峽縣** 在府城西北二百六十里漢

朝因之編戶四里 奇為棘蠻啻猓所居名嶺峽部後併於阿葵元初內附

置嶺峽千戶隸阿葵萬戶至元中改為州後降為縣隸

臨安路又割隸寧州 **蒙自縣** 在府城東南一百五十

本朝改今屬編戶七里 語訛為蒙自南詔時以趙姓者守其地至段氏時為阿

棘蠻所有元初置蒙自千戶所隸阿葵萬戶後改為蒙

自縣隸臨安路 本朝 **納樓茶甸長官司** 在府城西南

因之編戶一十五里 蒙氏為茶甸元置千戶隸阿寧萬戶後分為二千戶隸

雲南行省又改納樓茶甸 本朝改長官司隸本府

**教化三部長官司** 在府城東南三百五十里元為強現

三部隸臨安等處宣慰司後屬強現

高壽堂刊

四部 本朝改 **王美山長官司** 在府城東南二百五十五里元為大小二部本

朝改 長官司 **勸容甸長官司** 在府城西南一百四十里舊

朝改 長官司 **溪處甸長官司** 在府城西南一百五十里舊

朝改 長官司 **思陀甸長官司** 在府城西南二百五十里

朝改 長官司 **左能寨長官** 在府城西南

司 在府城西南二百二十里舊為思 **落恐甸長官司** 在

城西南二百里舊為伴溪落恐部元置軍民萬戶隸 **安**

雲南行省後屬元江路 本朝改長官司隸本府

**南長官司** 在府城東南一百九十里本阿楚蠻所居地

後以其地近交趾改南安道防送軍千戶屬臨安路 本朝改長官司隸本府

**郡名通海** **建水** 俱蒙 **秀山** 段氏

**形勝** **為滇上閩** 桂香樓 **邊徼重地** 指林寺 **北抵激江西連**

**楚雄** 郡志 **南隣交趾為雲南極邊** 建水 **廣西都會之地** 同上

**風俗** **士俗質野** 郡志 **採獵為業** 雲南志

者貌醜性悍短衣跣足首 **以貝交易多積為富** 郡志

**山** **判文山** 在府城南二十里高千餘仞中有三峰削出

名有祠在焉 本朝王景章判山歌判山山上秋

月明判山山下秋水清道人持盃符明月象壓泰華谷

滄溟迥戒觀粧倚碧井照見琉璃幾千 **乾陽山** 在石屏

頃與來吸盡金巨羅舞神徘徊美清影 **萊玉山** 在石屏州東一

里高可五百餘丈上有石洞下 **烏充山** 在石屏州東一

有乾陽龍祠歲旱禱之即雨 謂之 **鍾秀山** 在石屏州南二十五里中有紫石

萬松山

在寧州東九里麓盤頂登樓山在寧州東南二十里高可千丈

表八十餘里登之則遠近之景舉在目諸葛山在通海

前昔蒙氏封為東嶠之神有祠在焉南征駐兵于此秀山在通海縣南六十里又名青山列

味其而清飲之令人肥白螺髻山在河西縣西五里山其麓有秀山泉亦清美

祿溪山

在河西縣東北龜山在嶧縣治東目則山在

自縣西三十里橫列二十餘峰秀羨哀山在蒙自縣東

嚴如自百里外舉目則見故名曲通山在納樓茶甸長

溪處山

在溪處甸長官司治西峭拔延長思陀山在思

長官司治東山頂平北嶺在府城北二十五里碧玉峰在寧州北

夷有思陀寨遺址

石磷磷下瞰撫仙湖波光涵浸如碧玉上仙人坡在通

有碧玉神祠傍有石如懸鍾又名石鍾岩瀘江在府城南

東南二十里每旦有白沙印數巨人跡源自石屏

在上或掃去之明日復見俗謂仙人跡曲江在府城東北九十里源

南為樂蒙河入于盤江自新興州由嶧縣石

屏州會諸水至河西禮社江在府城西流經城南入納

縣而東入于盤江樓茶甸界為祿豐江經蒙

自縣為黎花江東南婆兮江在寧州東六十里源自激

注于交趾清水江盤江在河西縣西五十里一名沾夷江源

登樓山

在寧州東南二十里高可千丈

諸葛山在通海

南六十里又名青山列

目則山在

蒙自縣東

九十里上多

在納樓茶甸長

官司西南八里

在思

在寧州北

在府城南

源自石屏

在府城東北

九十里源

源自激

在寧州東

六十里源自

激



曰孟繼龍曰小末束曰通海湖在通海縣北三里源自

和龍其水流為瀘江通海湖在通海縣北三里源自

十里相傳昔水湧不通有僧於縣治東北建水在府城

石筍叢立處以杖穿穴洩其水因名通海建水在府城

畝今湮蓮花池在府治西廣二里清澈玉潔井在府治

塞過半大小龍井在石屏州治西二井相通井在石屏州

玉潔如大小龍井在石屏州治西二井相通井在石屏州

甚潔而火井在阿迷州東北三十里其水溢出于田白

旱不涸龍泉在府治西北上跨以橋其水灌溉甚博土人祠其

龍泉在府治西北上跨以橋其水灌溉甚博土人祠其

溫泉在府治西水有湯每春暮即人浴三日乃歸謂之

靈泉在寧州治西其深莫測謂有龍物潛焉新生泉在通海縣東一十龍

華泉在蒙自縣廢龍華寺內相傳有靈物潛焉歲旱取水禱之輒雨

出金安南長官司出鐵河西嶺峨紫檳榔安南長官司出勝沉香檀香

河西鱗蛇膽鱗能食魚春冬在山夏秋在水土人殺而

食之取其膽治牙疼解毒波羅蜜三柰子府境

藥黃鱗為上黑鱗次之守禦通海前前千戶所守禦

通海右千戶所俱在通海縣治東洪武

學校臨安府學在府城西北洪武石屏州學在石屏州

在州治東北洪武寧州學在州治東洪武通海縣學在

武二十二年建河西縣學在縣治東洪武嶧峨縣學在縣

治南洪武二年建蒙自縣學在縣治東南洪武

永樂十年建寧海關在通海縣東建通關在通海縣東瀘江橋在

-5 165 35 915" data-label="Text">

治東曲江橋在府城北落矣河橋在石屏州泰安橋在

迷州西三十里

**寺觀** 指林寺

在府治西元貞開建

善覺寺

在石屏州北元至元間建

靈泉寺

在阿

迷州治西北

正覺寺

在寧州北三十里本朝建

妙高寺

在通海縣治南傍有慈雲寺

康宛寺

在蒙自縣治西元泰定間建

興國寺

在河西縣治北元至正間建

崇玄觀

在石屏州西二里本朝建

燃燈院

在府治東元大德間建

如是庵

在嶧峨縣治西南其

東有梅菴俱本朝建

**祠** 諸葛公祠

亮征南中至此地威信所加蠻皆心服去而思之為立祠焉

吳敬德祠

在石屏州北唐建今徙于州南

秀山神祠

段思平建至今為官民所禱之所

**蹟** 曲江城

在府治北臨曲江有二築於漢一築於蒙氏

砌碌石

在石屏州秀山蠻語鬼為

一石為碌其石高七尺左右各一石高二尺似犬逐鹿之狀

龍馬蹄石

在石屏州西八十里石高

四尺闊六尺有龍馬蹄跡傍有小石四呼為風伯雨師歲旱禱之輒雨

**名宦** 普花

臨安宣慰司同知存心忠厚蒞政嚴明遠近靖安至今慕之

張立道

臨安軍民

宣撫使創廟學於建州書清白之訓於公廨以警貪墨風化大行

**人物** 董文彥

通海人為威楚路知事以夙節謚莊愍官其子為祿豐簿詳見楚雄府宦績

楚雄府

東至雲南府祿豐縣界二百里西至景東府界三百八十里南至元江軍民府界二

百八十里北至姚安軍民府界一百九十里自府治至南京七千五百七十五里至京師一萬

一千二百里糧八千九百石零

**建置沿革**

禹貢梁州之界天文井鬼分野漢為益州郡地

晉咸康中於此置安州尋罷入寧州後為雜蠻耕牧之

地蠻蠻築城名威楚唐貞觀末諸蠻內附置傍望丘覽

等州天寶末南詔蒙氏以此地屬銀生節度宋時大理段氏以銀生屬姚州號此為當筋臉又改白鹿部後改威楚郡元初內附置威楚萬戶府至元中改為威楚路後置威楚開南等路宣撫司於此

本朝洪武十五年改置楚雄府領州二縣五

楚雄縣 附郭唐南詔時為安州威楚縣後為蠻蠻所據宋時大理段氏屬姚州元初置千戶所至元中

改置威州仍立富民淨樂二縣尋降為威楚縣省二縣入焉 本朝改為楚雄縣編戶一十里 廣通縣

在府城東七里古路賧地唐時沒於蠻南詔立為路賧縣元初置路賧千戶至元中改廣通縣隸南安州 本

朝改今屬 定遠縣 在府城北一百二十里漢為越雋郡

編戶一里 定遠縣 在府城北一百二十里漢為越雋郡

因之編戶五里 本朝 定邊縣 在府城西三百一十里唐時

時為大理舊治所元於南澗置定邊縣隸鎮南州 碣嘉

縣 在府城南四百五十里本夷獠地曰虛初元初置碣嘉

里 南安州 在府城東南五十里本黑蠻蠻所居地寨名

屬威楚萬戶至元中改南安州領廣通縣 鎮南州 在府

本朝仍為州而以縣隸府編戶五里 鎮南州 在府

七十里昔濮者蠻所居川名欠舍中有城曰鷄和唐時

蒙氏置為石鼓縣又於沙却地置俗富郡即今州治宋

郡名 威楚 段氏

形勝 山川清秀 元志威楚為當陽之地山川清秀壤土肥

若諸郡西連大理

威楚最為大部

山嶺稠疊 元史南安州在路東南

**風俗**

**好訟崇釋**

元志民好器訟爭鬪然崇重釋教亦喜為善

**漢楚同風**

郡志楚雄舊多

漢人與楚人雜處而服食器用婚姻喪祭之俗大抵同風

**鳳山**

在府治西山下有石石有巨人跡長二尺餘土人以爲神異

**薇溪山**

在府城西三十

里高可千仞峰巒百餘溪菁如之每溪皆有泉分流赤三十里合流入于卧龍江其溪菁有與雲雨之靈

**石山**

在定遠縣南四十里高可三千仞連亘數百里其東有泉下流爲零川

**會基山**

在定遠縣南四十里高可三千仞連亘數百里其東有泉下流爲零川

**玉壁山**

在定遠縣東六十里高可千仞望之色如玉壁其東有鳳羽山南有易者山北有絕頂峰皆丹崖壁立高出群

山之

**和茶山**

在廣通縣南一十五里清水河源焉其東有阿網香山乙溪河源焉二山相連高聳

阿西雄山 在廣通縣東北一十五里高踰于

**九盤山**

道路九盤宜關其中

**回蹬山**

西一十八

里相傳蒙氏閣羅鳳征雲南拓東城至此天昏大雷雨其佐勸之回因名山麓有閣有泉出山之東爲觀山河

**螺盤山**

在定遠縣治北山頂盤旋形如螺髻山之西產青碌礦上有自普關

**陶羅山**

在定

治西高

黑初山 在磅嘉縣治西高千餘仞五峰聳列連可千仞

土人呼爲黑初今

**上門山**

在磅嘉縣東北三十里

**鸚鵡**

山 在鎮南州治西北平地突

**石鼓山**

在鎮南州東三十

鼓舊石鼓縣

**會蓬山**

在鎮南州東一十里

安州東五里山半有泉相傳泉池有乖龍可祈年豐今

訛爲阿姑娘山昔黑嬰蠻祖

**表羅山**

在南安州西南四

漸盛不隸他部至高氏封威楚方隸焉

**青峰坡**

在府

俄歸石數人搖之則動百人拽之不倒

在府城北上有一石高八尺廣半之名曰

**卧龍岡**

在府城西

高壽堂刊

北上有盤石高五尺餘廣彌之其裂隙  
龍街洞 在廣通縣北七

內有物如小蛇隱見不測人以為龍  
龍川江 在府城北源自鎮南州平夷川

十里入其洞則  
馬龍江 在鎮南州西南一

峰下為俄碌川又東合諸水  
黑龍潭 在南安州東七里其深

經定邊境下流入金沙江  
石羊井 在定遠縣北五里上有石似

化入境西南流經硤嘉  
龍泉 在鎮南州南

縣東又東南入于元江  
龍馬池 在定遠縣西

莫測歲旱  
城南堰 在府城南三里可灌田千餘畝又鎮

禱之致雨  
龍馬池 在定遠縣西

黃蓮池 在定遠縣東南五里廣二  
龍馬池 在鎮南州東

四里相傳有  
搗練溪 在府城西

龍馬現於此  
子甸溪 在鎮南州東

黑鹽 定遠縣黑井琅井  
龍膽草 五月採之

石綠 定遠縣出  
響石 楚雄縣出

箭竹 蟬花 翡翠 府境

石青 出

征緬招討  
定遠千戶所 在定遠縣治東洪武二

司置衛  
楚雄府學 在府治西洪武十七年建

鎮南州學 在州治東永樂七年建  
南安



武英閣 在鎮南州西七十里  
羅平關 在定遠縣西三十里  
平山橋 在府

跨平  
龍川橋 在定遠縣東黑  
陡澗橋 在廣通縣東七十

山河  
白塔橋 在鎮南州西三十



廣嚴寺 在府城西其南有平南寺  
北山寺 在定遠

覺寺 在定遠縣  
廣福寺 在鎮南  
柴山寺 在南安  
玄真觀

在府治東長春真人劉淵然書額

**古蹟**

**和子城** 在鎮南州東二里唐時蒙舍詔閣羅鳳征東襲侵俄祿取此城

**德江城** 在府城外

宋時高昇秦執大理國柄封其姪子量成於威楚築外城號德江城傳至其裔高長壽附於元

**廢石鼓**

**縣** 在鎮南州東三十里蒙氏征東襲取雞和城置此縣元末省入州

**廢南寧縣**

在定遠縣境高

氏專大理國政命雲南紫莫首徙民三百戶於黃蓬窰元初以黃蓬窰立百戶後改為南寧縣尋省入定遠

**諸葛亮營**

在定遠縣西一十里亮討南中過髡州於目直睽北傍山下築營夷稱望子洞基址尚存

**神石**

在南安州西五里有石高十餘丈蒙氏號為南嶽社靈安邊之神土人每歲以金貼其頂有禱輒應

又楚雄縣西南三十里碌摩山頂有一石高八尺頂突出如斜戴笠之狀土人以金貼其面事之甚謹

**名宦**

**高量成** 高智昇五世孫段氏時為相退位築城于威楚優恤孤寡老幼風俗遂化稱為夷中之

之君子子孫世有其地

**高長壽**

量成之裔憲宗時征大理長壽附以爲威楚萬戶府萬戶

**董文彥**

威楚路知事天曆間中慶路敗狐故引兵攻威日汝逆天殄民恨不汝殺乃從汝反耶罵不絕口賊怒截其耳嚼之文彥嚼血肉噴賊面遂被害事聞謚莊愍

**本朝**

**袁義** 洪武中在林右衛指揮同知西平侯沐英遣守虜遂遁去陞楚雄衛指揮使墾田築堰以足軍餉

麓城梁橋威強撫順至今夷民軍士咸感慕焉

**朱守**

**仁** 洪武中知楚雄府撫民勸政招集流移校以田土量民貧富均以賦後建學育才立法鋤梗境內大治去

任闔郡保留不獲垂涕而送之

**印岳** 楚雄衛十戶性仁孝忠義嘗見屍皆與之棺洪武末征革石瓦那寨時天寒糧絕即殺所乘馬以食軍士奉母必先意承顏母病衣不解帶者旬

日後征蕪川力戰而死

**仙釋**

**源空** 威楚人三歲能誦佛號元時入薇溪山爲僧嘗遊螺善山有虎伏於岩下又遊九重巖入定絕

粒經月凡有齋事必先知之一日端坐而化茶毘之日祥雲幕焉

**連精**

定遠人通瑜珈秘密教降龍後

鬼應驗如神元至正間雲南旱梁王迎之以祈雨師於  
淨瓶中出一小蛇遂大雨王贈以金帛固辭歸之日役  
鬼為荷擔一日辭  
親戚端坐而逝

### 澂江府

東至廣西府彌勒州界二百里南至臨安  
府寧州界九十里西至雲南府晉寧州界  
二十五里北至雲南府宜良縣界五十五里自  
府治至南京七千三百里至京師一萬七千四  
十五里  
糧九千八十石零

### 建置沿革

禹貢梁州之界天文井鬼分野古西南夷戰國  
楚時為滇國地漢元封初置俞元縣屬益州郡蜀漢屬  
建寧郡梁屬南寧州隋置昆州此地屬焉唐為南寧昆  
二州地天寶末沒于蠻號羅伽甸初麼些蠻居之後為  
棘蠻所奪南詔蒙氏於此置河陽郡宋時大理段氏析

蠻為三部曰強宗曰休制曰步雄其步雄部後居羅伽  
甸者號羅伽部元置羅伽萬戶府後改為中路至元中  
改置澂江路屬雲南行省

### 本朝洪武十五年改為澂江府領州二縣三

#### 河陽縣

附郭唐時麼些蠻所居之地後為判蠻奪而有  
之南詔於此置河陽郡元初於此置羅伽千戶  
所至元中改河陽州尋降為

#### 江川縣

在府東南九十里  
漢時名碌雲異城

縣 本朝因之編戶六里  
又名易龍唐時南詔徙曲旺蠻居此以白蠻守治之宋  
時段氏以麼麼徒蠻子孫分管其地名步雄部元初置  
千戶所至元中改江川州尋降為縣  
屬澂江路 本朝因之編戶二里

#### 陽宗縣

在府北四  
十里唐時

麼些蠻居此號強宗因以名部後訛為陽宗部元初蠻  
首盧舍內附置陽宗千戶所至元中改為縣屬澂江路  
本朝因之  
新興州 在府西一百二十里古滇國地漢為  
編戶五百里  
青於梅棟二縣地梁末土人愛瑣據

之分為西蠻地唐貞觀中置求州屬戎州都督府天寶末沒于南詔蒙氏置温富州宋時大理段氏徙些麼徙蠻居此元初置部傍普舍二千戶所至元中改部傍千戶為休納縣又於休納置新興州及領普舍研和二縣後省休納入州屬澂江路 本朝 路南州 在府東一百里并省研和普舍入焉編戶二里 國地蜀漢為建寧郡境唐為昆州地夷名路甸天寶末為黑蠻蠻落蒙所據號落蒙部元憲宗時置落蒙萬戶府至元中改路南州屬澂江路 本朝因之編戶三里

**郡名** 河陽 蒙氏

**形勝** 山水明秀 澂江志東跨賜溥西倚湧拔面崎嶇崖石無仙而有羅藏山水明秀之地

地鮮平夷 雲南志 有湖山之勝 舊志南北有湖山之勝東西分雲南廣西之間

**風俗** 蠶衣耕食民安於富 雲南志 其性質野其俗豪強 元器

訟難理 爰夢徒自一二種賦性頑 訟難理

**金蓮山** 一名龜山 高圓平正若蓮 羅藏山 在府治北 花然府治學校皆建其上 北東漢志

云裴山出銅後訛曰藏又蠻語虎棚為羅藏謂造棚以射虎也其上寬平有龍湫時興雲霧元梁王結寨其上

又名梁王山南有泉流為羅藏溪南入撫仙湖北有泉流為錦溪經陽宗縣西有泉流為彌勒石溪經陽宗

縣東俱入 玗扎山 在府治北一名無許今名烏剗其賜于明湖 麓有泉流為玗扎溪南入撫仙湖

**溥山** 在府治東南 湧拔山 在府西南三十里屹立撫仙湖上 不與群山接高峰獨秀狀如王筍

又名玉 西山 在江川縣西四里峰巒起伏 蟠坤山 在江川縣南十五里東臨撫仙湖西際

星雲湖山頂皆石楮無草木 屈顛顛山 在江川縣北 有備於是山終日而不獲一上人謂屈為大顛為情顛

為勞而無獲因名屈顛顛山勢如寨其半湧泉三派西入直池東入撫仙湖南為阿什

溪入星雲湖澂田極為民利 綠龍山 在江川縣西北 蒼翠下有泉為六部 夾浦山 在陽宗縣治西彌勒石

溪東南入星雲湖 溪及冷水塘二水夾之 碁



**和山** 在陽宗縣東南  
**化石祖山** 在陽宗縣西北七里其南有泉流為日角溪東

北入明湖  
**奇梨山** 在新興州治西林木茂蔚下  
**靈照山** 在新興州

東一十里  
**大棋山** 在新興州西北一十五里上有石俗傳有仙奕碁于此  
**羅麼山** 在新興州

東北二十里今名石厓山下有白龍泉流為羅麼溪九曲入于大溪  
**蒙習山** 在新興州西北七十里一

名適飢山頂  
**照鏡山** 在路南州西北二里前有池如鏡  
**休柔山** 在路南州

與晉寧州分界  
**遮日山** 在路南州東南一十五里今名有泉流為休柔溪南入盤江

此亦  
**劉龍山** 在路南州東八十里峯巒  
**羊鼻山** 在舊邑北一十五里山頂

有泉流灌田畝  
**木龍山** 在舊邑市縣東南一十五里高可五百餘仞  
**鐵赤**

河 在路南州西四十里源自陸涼州經邑市縣過瓦渡  
**巴盤江** 源自陸涼州流經路南州撫仙湖

里一各羅伽湖一名青魚戲月湖  
**星星湖** 在江川縣南周八十餘

里東流五里入撫仙湖  
**明湖** 在陽宗縣北一名曰夷休兩湖相通魚不往來

山下流入盤江周七十餘里  
**龍泉溪** 在府西一十五里陡絕山水黑色魚味甚美

撫仙湖  
**大溪** 源出夾雄山自新興州東北流迤西南入曲江  
**空谷**

泉 在府治東北匯而為池  
**雙井溫泉** 在江川縣海西時頗溫冷之可去痲痺

流八星雲湖邑市  
**冷水泉** 在江川縣西北七里源出西縣治北亦有溫泉

亦有  
**北坡泉** 在府西  
**黑龍泉** 在路南州

花池 在新興州北一十里  
**蓮**

**銅** 路南州新興  
**鮑鮮魚** 河陽縣出一名康郎魚雲南諸府買為瘴藥

**青魚**

**膽** 明湖出可療  
**毛褐** 雲南諸府買為瘴藥

**仙茅** 河陽縣出新興

**學校**

**澂江府學** 在府治西元大德間建  
**新興州學** 在州治南本朝洪武十六年重脩

朝建 **江川縣學** 在縣治南本朝建

**關梁**

**普濟橋** 在府西二里  
**清平橋** 在府西二里  
**海門橋** 在江川縣東南八里

**溪橋** 在新興州治西  
**板橋** 在路南州治南

**寺觀**

**率歲寺** 在府治北  
**溥照寺** 在揚溥山  
**正覺寺** 在路南州白邑村

**神廟**

**蟠坤神廟** 在蟠坤山石巖中廟久廢一日廟址有馬跡大如碗平之次日愈多土人復其廟

**城**

**白城** 在新興州治北昔強宗部蠻之裔長白部傍據晉具籠城次曰普舍據普禮籠城二城之西有

曰白城漢人所築二首屢爭此城莫能定  
**祿匡城** 在新興州治西南  
**昌人城** 在新興州

**玉乞城** 在新興州故研和縣上  
**彌沙城** 漢時築元初以四城相傳皆漢時築

彌沙縣至元中  
**部椿城** 昔易昌所築元置  
**黑柏城** 在

宋縣治東一  
**休納城** 在新興州昔部傍所築元初置名輸納籠城千戶所尋改為縣後省入州

**龍城** 在新興州西一十里元  
**研和城** 在新興州南三十里昔麼些蠻步雄

置此縣本朝省入州  
**普舍城** 在新興州北二十五里昔大理國以步雄

之弟普舍居此號普禮籠城元初普舍孫首  
**石龍** 在江

劃內附置千戶後改為縣本朝省入州  
**石龍** 在江

**人物**

**李恢** 前元人為郡督郵始夫雙習為建德令遺法既正之習免官後避昭烈帝於綿竹授

功曹善佐主簿後為麻降都督與諸葛亮討  
**段文瑞**

雍園朱褒南土平定恢功居多封興亭侯  
**元**

河陽人讀書奉母盡孝母沒哀慟踰禮以手履地行一  
里外負土營墳百五十日始成元表其門投本路學正  
官至臨安

**蒙化府**

東至大理府趙州界三十八里西至順寧府界一十五里南至楚堆府定邊縣界

六十里北至大理府太和縣界九十里自府治  
至南京七千九百七十里至京師一萬一千四  
百一  
十里  
糧四千八  
百石零

漢為益州郡地東漢屬永昌郡唐屬姚州都督

**建置沿革**

府初羅羅摩及彝蠻居此後蒙氏細奴邏築城居之號

蒙舍詔改稱南詔永泰初改蒙舍城為陽瓜州宋時段

氏改開南縣元初置蒙舍千戶所至元中改蒙化府尋

陞為路後復降為州屬大理路

本朝仍為州屬大理府正統間復陞為府親領編戶二十

里

**陽瓜**唐名

**形勝**四山環堵郡志諸山拱於前後左右連峰接岫若環堵然北距點蒼襟帶西

洱雲南志南接楚雄北距牒榆郡志

**風俗**民善射獵郡志境內有曰摩察者乃黑蠻之別種相遇禽獸則射之鮮不獲者然其性悍心狠遇強則拒遇弱則劫俗變故習同上近城居者多彝人男女勤於耕織會飲序齒婚姻必察性行自開設學校以來漸染禮義俗變故習非前代之比

**山川**甸尾山在府城南下有溫泉相傳蒙伏虎山在府城

十五里魏山在府城東南二十里龍宇圖山在府城西北

氏龍伽獨自哀牢將其子細奴邏居其上築龍宇圖城自立為奇王號蒙舍詔今上有浮圖及雲隱寺石

毋山在府城北七十里產石黃下陽江在府城西源出

有泉為朕中溪南入羅盤江

萬壽堂刊

縣入瀾 樣備江 在府城西一百五十里源自劍川州瀾  
滄江 在府城西南一百五十里其南岸有馬耳坡

滄江 在府城西南一百五十里其南岸有馬耳坡

**出產** 鐵 石黃 麝 椒 斑竹 箭竹 皆府境出

**公署** 蒙化衛 在府治東洪武三十三年建

**學校** 蒙化府學 在府治東南舊為州學景泰元年改建

**關梁** 蒙城橋 在府城西 甸頭橋 在府城北 樣備橋 在府城西北

**寺觀** 等覺寺 在府治東 伏虎寺 在伏虎山蒙氏時有西域僧俱盧你與南國僧道真

役二虎拽木以創寺 寺成乘二虎而去 玄珠觀 在府城東前有蓮池構亭其上以為遊賞之所

**祠廟** 嗟哪武宣王廟 在府治東南祀蒙氏十三代孫名法者土人所禱有應

**遺蹟** 蒙舍城 在府城北一十里唐改此城為陽瓜州天明寶間鳳伽異為州刺史今城之遺址尚存

石 在府城北二十五里路傍昔蒙細奴邏與張樂進蒙通相讓位細奴邏拔劍斫石曰如武當為劍入此

遂入三寸形如鋸焉

**人物** 唐 張彥成 蒙舍川人南詔蒙晟邏皮遣彥晟使於唐禮待甚厚賜以浮屠像而歸南中事佛自

始 茲

一統志卷之八十六

八十六卷

三五

萬壽堂刊

一統志卷之八十六

茲

景東府

東至楚雄府楚雄縣界三百二十里西至  
大侯州界三百六十里南至威遠州界四  
百里北至楚維有定邊縣界二百里自府治至  
南京八千一百八十里至京師一萬一千六百  
里

景東府

一統志卷之八十七

景東府

東至楚雄府楚雄縣界三百二十里西至  
大侯州界三百六十里南至威遠州界四  
百里北至楚維有定邊縣界二百里自府治至  
南京八千一百八十里至京師一萬一千六百  
里

糧一萬一千一百石零

建置沿革

古柘南也漢時未有其地唐時南詔蒙氏為銀

生府之地舊為濮落雜蠻所居後金齒白蠻侵奪其地  
宋時大理段氏莫能復元中統初討平之以其所部隸  
威楚萬戶至元中置開南州隸威楚路

本朝洪武中改為景東府親領編戶八里

郡名

開南

元名

一統志

八十六卷

一

萬壽堂刊

**形勝**

荒僻之地

元史開南州徼外荒僻之地莊躋工滇池漢武開西南夷諸葛孔明定益州皆不備

涉其境 **控扼之所** 郡志東有邦泰山之秀南有孟沼山之

極邊是亦 **水城繞郡** 志雲南

**風俗**

民多百夷田皆種秫

郡不通漢書惟用緬字

**山**

**量董山**

在府治西昔為昔

**邦泰山**

在府治東高聳延

**鶴籠山**

在府北三十里一

**蒙樂山**

在府北九十里一名

巨三百餘里中有石洞深不可測一峰特出狀若崆峒

蒙氏封為南嶽其南有泉為通率可其北有泉為清木

**澗滄江**

俗名浪滄源出

**大河** 源

定邊縣阿拉村合三岔河

**龍潭**

在府北九十里

**寬泉** 源

蒙樂山以竹篋引入衛

**景東衛**

在府北衛城中洪武二十三年建

**景東衛學**

在衛城泰安門外正統七年建

**安瓜關**

在府南

**安定關**

在府北

**景關關**

在府東南

**通華橋** 在府治北

**開化寺**

在府

**龍泉寺**

在府

**真武觀**

在府

**廣南府**

東至廣西泗城州界一百二十里西至廣西府維摩州界一百五十里南至古器野

界六十里北至泗城州界二百四十里自府治

至南京七千九百九十里至京師一萬一千四

**建置沿革**

宋時名特磨道儂智高之裔居之元至元間立

廣南西道宣撫司領路城等五州後來安路奪其路城

上林羅佐三州惟領安寧及富一州

本朝洪武中置廣南府親領編戶六里領州一

**富州** 在府城東二百里元至元中置富州及安寧州  
本朝初因之後以安寧州省入焉編戶四里

**郡名廣南** 元名

**形勝** 山崖高峻 郡志山崖高峻道途崎嶇一夫當隘百夫莫入其險固若金城湯池

**風俗** 習俗儉約 郡志其地多儂人沙人習俗儉約男女皆事犁鋤服短衣長裾構樓而居好食百蟲

大鼠病不服藥 惟務祭鬼而已 **器訟好鬪** 安寧州舊志州有鹽井之常

**山川** **牌頭山** 在府城西北五里峰巒起伏其右 **蓮花山** 在府城東北二十里五峰連登諸

小峰參差傍峙形如蓮花 **祛丕山** 在富州治西形如石獅昔土人結屋

以避兵名 **玉泉山** 在富州西北七十里山頂有泉飛流如素練下有石池清碧回旋溢而下

西洋 **者鷓山** 在富州東南九十里高 **西寧山** 在富州東

十里下有叢洞深 **西洋江** 在府城南八十里源出本府

遂土人隱遁其中 **南木溪** 在富州東三十里源出花架山其水常溫 **南汪溪** 在相合東南入于

田州府右江 **廣西府** 東至廣南府界四百五十里南至臨安府

州治西源出麻卵山暨僻令山流至州南合南 **廣西府** 阿彌州界一百六十里西至臨安府

木溪東行至石洞伏流十五里復出入于右江 界一百八十里北至曲靖府羅雄州界五十里

自府治至南京七千五百二十里至京師一萬 九百六十五里

**建置沿革** 禹貢梁州之界古滇國東南境漢為益州牂牁

郡地蜀漢屬興古郡晉郡屬寧州隋屬牂州唐時東爨

烏蠻等部所居為羈縻州隸黔州都督府大和間南詔

蒙氏并其地宋時析為師宗彌勒一部大理段氏莫能制元憲宗時內附隸落蒙萬戶府至元中置廣西路屬臨安廣西元江等處宣慰司

本朝改為廣西府領州三

師宗州 在府城北八十里宋時蠻蠻居宕浪甸其後師宗者據匿弄甸號師宗部元初隸落蒙萬戶府

至元中以本部為千戶總把領阿罕豆勿阿盧豆吳四千戶屬廣西路後改置師宗州 本朝因之編戶一十

六彌勒州 在府城西九十里宋時些麼徒蠻之裔據其地號彌勒部元初隸落蒙萬戶府至元中以

本部為千戶總把領吉輸哀惡步籠阿欲四千戶屬廣西路後改置彌勒州 本朝因之編戶一十六里

摩州 在府城東南三百六十里元立維摩千戶隸阿迷萬戶至元中以本部為千戶總把領維摩屈中一

千戶隸廣西路後改維摩州 本朝因之編戶五里

山谷幽阻 東瞰廣西南距交趾

質野富強 雲南志生蠻四種曰黑蠻曰焚曰土獠曰白子其俗質野民強家富

祭果山 在府治北培塿相接塚千府治阿盧山 在府城西三里延亘四十餘里南接彌勒

州北跨師宗州 舊有阿盧部 吉輸山 在府城東南五里 恩容山 在師宗州北

拔鎖北門山 在師宗州北一十二里二 英武山 在師宗州東八

十里峻嶺有 祿德山 在師宗州東一白 高來山 在師宗州東三

百里高三百仞其西南三十 龍山 在彌勒州南五里峰

十里有馬者籠山高如之 阿欲部山 在彌勒州西一十里岡巒森列下有 盤江山

在彌勒州東南一百二里東西兩山相峙盤江派其東抵師宗州南界阿迷州其東有石竅深廣丈餘濁水

湧出入 曲部山 在維摩州治西中峰高聳下有 萬年龍 泉為溪流經州南數里入石竅

萬壽堂刊



**山** 在維摩州東北一百里下有泉成溪流入廣南府界**小維摩山** 在維摩州東北八十里高可千

仍**阿母山** 在維摩州東南九十里高餘千仍**寶寧山** 在維摩州東北一百里下有泉為寶

寧**接角山** 在維摩州東南一百五十里下有溪亦名接角**大維摩山** 在維摩州東南二百

里高出眾山上**龍定山** 在維摩州東南二百一十五峰屹然高聳**巴盤江** 源

一名潘江自激江府入境東南流經師宗州**巴甸江** 源及府之西境西南至彌勒州東注普安州界

彌勒州治西北南流**美邦池** 在府治南周三十餘里半數里而東入盤江

出阿盧山麓石竅一出彌勒州吉雙**八甸溪** 在彌勒州鄉南流入盤江中有小山建廣福寺

有三一出阿欲山一出舊村一出**山湖** 在彌勒州境北傾山至州治東合流南入盤江

**蠶** 每節上天下蠟**白面猿** 麻布

**學校** **廣西府學** 在府治東本月建

**玉津橋** 在彌勒州治南跨八甸溪

**廣福寺** 在彌勒州東九十里**觀音菴** 在師宗州治東

**鎮沅府** 東至者樂甸長官司界二百里西至景東府界三十里南至威遠州界三十里北至

楚雄府南安州界三百里自府治至南京八千六百里至京師一萬二千四百五十里

石零 攏一百

**建置沿革** 古西南極邊地濮落雜蠻所居唐時南詔蒙氏

為銀生府之地其後金齒白夷侵奪其地宋時大理段

氏莫能復元初內附屬威遠州後置案板寨屬元江路

本朝洪武末改置鎮沅州永樂初陞為府親領編戶五里

領長官司一

祿谷寨長官司 在府城東北二百五十里 本朝永樂十年建

**形勝** 依山為郡 郡志

**風俗** 婦勤耕蠶 郡志 婦人勤蠶績務耕作而畧無少暇產子即浴于江歸付其夫 **信巫祀**

**鬼** 郡志 土人有病不事醫藥惟信巫祀鬼而已

**案板山** 在府治北形如几 **石山** 在府治東 **波美山** 在府治西 **鳥**

**連山** 在府治東北 **馬容山** 在祿谷寨長官司北八十里 **石羅山** 在祿谷寨南一百里 **納羅山**

**小不舊山** 在祿谷寨東一百里 **杉木江** 源出者樂甸派經府治南下流入威

遠州界江岸 **馬湧江** 源自納樓茶甸經祿谷寨東下流合南浪江 **南浪江** 源

多產杉木 **納羅山** 經祿谷寨南下流入寧遠州界

**孔雀** **小雞** 形矮小鳴無晝夜 **籐**

**永寧府** 東至四川行都司鹽井衛界一十五里西至騰江軍民府寶山川界一百里南至瀾滄衛浪蕩州界一百五十里北至西番界二百

二十里自府治至南京八千六百六十里至京師一萬二千一百里

**建置沿革** 昔名樓頭賤地按吐蕃又名荅藍唐時屬南詔

蒙氏後為麼些蠻所據宋時屬大理段氏元憲宗時內

附至元間置荅藍管民官尋改置永寧州屬北勝府

本朝洪武中屬鶴慶府二十九年改屬瀾滄衛永樂四年

陞為府親領編戶四里領長官司四

刺次和長官司 在府東北一百四十里 **革甸長官司** 在府西北一百二十里

香羅長官司

在府北一百五十里

瓦魯之長官司

在府北三百八十里已上四司

俱永樂四年置

**形勝**

山川險阻

雲南志襟麗江帶三湖地廣人稀山川險阻

**風俗**

人物勇厲

雲南志人物勇厲氣習朴野衣重氈以禦寒戰鬪

**山川**

干木山

在府東南一十五里一名孤山

六捏山

在刺次和長幹如山官司治西北

在革甸長官司治北

十兀山

在香羅長官司治西

刺不山

在瓦魯之長官司治東北三十里

汲河

源出西番流經府治北東入鹽井衛界

瀘沽湖

在府東三百里中有三島

窩海子

在于木山下周迴一百里中有小山名水寨

羅易江

源自浪蕪州北流過府境

**土產**

釐牛

刺次和香羅瓦魯之三長官司出毛可為帽為纓

金

銅

鹽

**寺觀**

永寧寺

在府治北三里

順寧府

東至蒙化府界一百八十里西至灣甸州界二百八十里南至孟定府界四百七十里北至永昌永平縣界四百二十里自府治至南京八千一百八十里至京師一萬一千六百

里

**建國**

本蒲蠻之地名慶甸宋以前不通中國雖蒙氏

段氏亦不能制元泰定間始內附天曆初置順寧府并

置慶甸縣

本朝洪武十五年仍置府後省縣入府編戶二里

**形勝**

險隘之區 雲南志府之南有山並立如門中有一路崎嶇扼塞實險隘之區

**風俗**

屈膝為禮 雲南志男子椎髻跣足婦人縮髻於腦後見人無拜禮但屈膝而已 服食惡

陋

同上男以布二幅為衣中開一孔套之婦用紅白綿織一幅為衣如袈裟狀服亦如之以布一幅纏其腰

食不用筋惟嗜大鼠尺土蜂蛇虺蝦蟇蜻蜒之類無不食之其陋惡甚於諸夷

**山** 在府城西北一十五里 **樂平山** 在府城西北一十五里 **把邊**

**山** 在府城南四十三里 **瀾滄江** 在府城東北七十里源自金齒東南派經本府入景

東府界石齒嶙峋波 **漾備江** 在府城東北一百八十里源自蒙化府派經府界東

南混流百里 **順寧河** 在府城東源出甸頭村山 **西添河**

合于瀾滄工 **溫泉** 有二一在阿柱村一在 **西添河**

**福恩寺** 在府東南四里

**曲靖軍民府** 東至普安州界一百七十里西至尋甸軍民府界一百四十里南至廣西

府界一百六十里北至四川烏撒軍民府界二百九十里自府治至南京六千八百六十里至

京師一萬二千五百里 糧三十三百石零

**禹貢梁州之界天文井鬼分野漢為益州郡味**

縣地蜀漢改置建寧郡治味後分置興古郡治律高晉

二郡俱屬寧州梁時有爨瓚者據其地後分東西二爨

而曲靖為西爨地隋置恭協等州唐置南寧州治味縣

及改恭州為曲州分協州置靖州貞觀中俱屬戎州都

督府天寶末沒於蠻南詔蒙氏置石城郡宋時大理段

氏因之後為磨彌部所據元初置磨彌部萬戶至元間

改中路後改為曲靖路陸宣慰司

本朝洪武中改為曲靖軍民府領州四縣一

**南寧縣** 附郭本漢益州郡味縣地唐初於此置南寧州後沒於蠻元初置千戶所隸磨彌部萬戶至元

中陞南寧州後改為南寧縣 本朝因之洪武亦佐縣

末省越州分其州石堡山之地人馬編戶三里

在府城東二百五十里漢為牂牁郡夜温縣地蜀漢及

晉皆屬興古郡唐為益州地後沒於蠻號夜苴部後訛

為亦佐元至元間并入羅雄州後置亦佐縣 本朝

屬羅雄州洪武末分越州之屈郎村入馬編戶二里

**益州** 在府城東北二百一十三里漢為牂牁郡夜温縣

地蜀漢屬興古郡唐初於此置西平州貞觀中改

為益州屬戎州都督府天寶末沒于蠻後為磨彌部所

據元初屬磨彌部萬戶至元中改置雷益州領交水石

梁羅山三縣 本朝併三縣及

**陸涼州** 在府城南一百

越州之玉鄉入馬編戶十四里

牂牁郡平夷縣地蜀漢屬興古郡晉分置平夷郡唐屬益

州天寶末沒于蠻南詔時號落温部九初內附置落温

千戶所屬落温萬戶至元中改置陸梁州領河

納芳華二縣 本朝併二縣入馬編戶六里

**馬龍州**

在府城西北七十里漢為益州郡地蜀漢及晉皆為興

古郡地唐時沒于蠻名撒匿後為益州商納所居

元初內附置納垢千戶所至元中改馬龍州領

通泉縣 本朝初因之後併縣入馬編戶四

**羅雄州**

在府城東南二百七十里漢為牂牁郡宛温縣地三國

蜀為興古郡境晉因之唐時沒于蠻為塔敵納夷甸後

名其部曰羅雄元初內附屬普摩千戶至元中

置羅雄州隸曲靖路 本朝因之編戶三里

**郡名**

興古 蜀漢

南寧 唐

石城 蒙氏

**形勝**

四達要衝

雲南志東通兩廣西接四川

盤水之固

郡志

**風俗**

椎髻皮服

唐志力耕好訟

元志野無荒閑人皆力耕地

**川**

青龍山

在府城東

妙峰山

在府城西

負金山

**山**

直峰山

在府城西南

石堡山

在府城

石龍山

**城**

石龍山

在府城

石堡山

在府城

石龍山

**里**

石龍山

在府城

石堡山

在府城

石龍山

**石**

石龍山

在府城

石堡山

在府城

石龍山

**蒙山**

在霑益州東南二百里高出諸山之上

**堆湧山**

在霑益州東南二百里延袤二百餘里峰巒堆突如湧出然

**曲靖東山**

在霑益州南二百里山色蒼翠宛然如畫

**丘雄山**

在陸涼州

**木容山**

在陸涼州東七里上有方池水無盈縮下有泉

**木容山**

在陸涼州西北二十里

**滿成山**

在陸涼州北二十里高出群山林木鬱茂

**部封山**

在陸涼州

**伯刻山**

在馬龍州南六十里其東近此山高聳多花木

**木容箐山**

在馬龍州東南六十里一名閑索

**楊磨山**

在馬龍州

**白蠟山**

在羅雄州西嶺上有閑

**羅莊山**

在羅雄州東

**八部山**

在羅雄州西

**祿布山**

在羅雄州

**早改山**

在

**美層山**

在亦佐縣治西山有清泉居人皆汲飲之夷語水為美因名

**瀟**

**湘江**

在府城南源出馬龍州木容箐溪

**白石江**

在府城北八里本朝洪武十四年西平侯沐

英征雲南聞元司徒平章達里麻擁兵十餘萬屯曲靖

**盤江**

在霑益州有二源北源曰北盤江南源曰南盤江環繞諸部各流千餘里至平伐橫山寨合焉

**交河**

在霑益州南一百八十里合盤江蠟溪二水故名

**東河**

在馬龍州

**中沁澤**

在丘雄山下源自南河東河入尋甸軍民府界

**喜舊溪**

在羅雄州源出龍甸村流泉與南澗皆注其中

**靈泉**

在馬龍州西南二里水色清碧民賴灌溉之利

**鐵**

陸涼霑益二州出

**石燕**

馬龍州出狀類燕有文大

**曲靖衛**

在府治西洪武二十年建

**平夷衛**

在霑益州南一百二十里洪武二十三年建

**越州衛**

在霑益州東南六十里洪武二十七年建

**陸涼衛**

在陸涼州西南二十五里洪武二十

**馬龍守禦千戶所**

在州治北永樂二年建

**烏撒衛後千戶所**

在霑益州治西北 隸貴州烏撒衛

**學校** **曲靖府學** 在府治東南 永樂二年建 **霑益州學** 在州治南 弘治間建 **平夷衛**

**學** 在衛治東北 嘉靖中建 **陸涼衛學** 在衛治南 嘉靖中建

**關梁** **白水關** 在府城東 八十里 **豫順關** 在平夷衛 城北二里 **宣威關** 在平夷 衛城北

一十里 **木容關** 在陸涼州 西一十里 **石嘴關** 在陸涼州 北二十里 **天生關** 在陸 涼州

南九十里 **分水嶺關** 在馬龍州 西二十里 **三义口關** 在馬龍州 東 三十里 **白**

**石江橋** 在府城 北八里 **石堡山橋** 在府城南 二十里 **阿幢橋** 在霑益州 南一百八

十里 **城南橋** 在陸涼 衛城南 **鎮夷橋** 在越州 衛南

**寺觀** **報恩寺** 在青 龍山 **龍華寺** 在龍 華山 **龍鳳寺** 在陸涼州 東七里 **玉泉寺**

在馬龍州東 南三十五里

**古蹟** **石城** 在府城北二十餘里 隋牂牁郡地 唐為莊州 石 城縣屬黔州都督 昔有一碑乃段氏與三十七

部諸蠻立 誓盟之碑 **鹵昌城** 在陸涼州西南中 坵澤尾 水繞城郭南中之固城也 **木柵義城**

在中坵澤中洲上 **耶城** **尚瀆城** 俱在馬龍 州東南境 **廢越州** 在 城南一十五里 本唐悅州 領其泉等六縣 後為蠻蠻所

據號普麼部 元置千戶 所改越州 本朝洪武末 州省 後併於落温部 元初置百戶 至元中改河納

**廢河納縣** 在陸涼州南八十里 蔡村 蒙氏時置 陸郎縣 縣

**廢芳華縣** 在陸涼州西四十里 昔落温部之地 蠻名 縣

**廢石梁縣** 在霑益州東北五十里 石梁山 本磨 彌部 又名五勒部 元至元中立為縣 **廢交水**

縣 在霑益州南二百三十里 交水村 其先磨彌部 曹蒙 提居此 名易取 籠城後為大理 國高護軍所奪 元初

內附立 **廢羅山縣** 在霑益州東南一百二十里 平夷 鄉 為縣 乃磨彌部 東境 夷名 落蒙山 元置此

縣 **廢通泉縣** 在馬龍州西南四十里 通泉鄉 本盤瓠 裔 納垢之孫 易取 分居其地 元初為易籠百

戶改通泉縣已上六縣俱  
本朝永樂初省入各州

**名宦**

**馬忠** 蜀漢將駐味縣處民夷之間遇  
事能斷威恩並立蠻夷畏服

都督使總攝南  
中威名大振 **王遜** 永嘉中為南  
夷校尉有聲 **董霸** 永嘉中以平  
牂牛夷

等處 **仁壽** 高宗時檢校南寧州都督蠻夷豪帥  
都督南寧何為遠去仁壽以城池未立辭豪帥即相率  
為築城立解舍旬日而就及還朝蠻夷號泣送之各遣  
子弟 **趙孝祖** 永徽中郎州總管討白水蠻平之因奏勅  
入貢 譚怨明年移兵大破西南  
夷撫而安之其境遂定

**人物** **爨深** 典古郡人仕為本郡太守今南寧縣  
南十餘里有與古太守爨府君碑 **傅寶** 牂  
郡平夷人仕為尚書郎 **爨龍顏** 南寧州同樂縣  
長安令時號南州人傑 **爨龍顏** 人仕宋累官龍  
讓將軍鎮蠻校尉寧州刺史封邛都 **爨雲** 建寧郡人仕  
縣侯有碑在故納河縣西三十里 **魏累** 官驃騎

大將軍開府儀同三司南寧州刺史封 **爨歸王** 南寧  
同樂郡侯有碑在陸涼州南三十里

爨白蠻也貞觀中  
以為南寧都督 **閉珊** 居集 霑益州烏蠻也精十筮之  
或以為鷄骨代之占筮 **阿呵** 馬龍州人納垢酋之後隱巖  
輒應夷中稱為筮師 **阿呵** 谷撰爨字字如科斗三年始  
成字母一千八百四十號  
曰歸書爨人至今習之

**姚安軍民府** 東至武定軍民府元謀縣界三百二  
十里南至楚雄府鎮南州界一百二  
十里西至大理府雲南縣界一百八十里北至  
北勝州界四百五十里自府治至南京七十七  
百六十五里至京師一萬一千二百一十里  
糧三千八百石零

**建置沿革** 本滇國地漢為弄棟縣屬益州郡東漢改牂牁  
縣蜀漢屬雲南郡唐麟德初置姚州都督府以其民多  
姓姚故名天寶間南詔蒙氏改為弄棟府宋時段氏改

姓姚故名天寶間南詔蒙氏改為弄棟府宋時段氏改

姓姚故名天寶間南詔蒙氏改為弄棟府宋時段氏改

姓姚故名天寶間南詔蒙氏改為弄棟府宋時段氏改

姓姚故名天寶間南詔蒙氏改為弄棟府宋時段氏改

姓姚故名天寶間南詔蒙氏改為弄棟府宋時段氏改

姓姚故名天寶間南詔蒙氏改為弄棟府宋時段氏改

姓姚故名天寶間南詔蒙氏改為弄棟府宋時段氏改

姓姚故名天寶間南詔蒙氏改為弄棟府宋時段氏改

姓姚故名天寶間南詔蒙氏改為弄棟府宋時段氏改

姓姚故名天寶間南詔蒙氏改為弄棟府宋時段氏改

姓姚故名天寶間南詔蒙氏改為弄棟府宋時段氏改

姓姚故名天寶間南詔蒙氏改為弄棟府宋時段氏改



姚州元立統矢千戶所至元間改置姚州屬大理路天曆間陞為姚安路

本朝改路為府後又改姚安軍民府領州一縣一

姚州 附郭建置見本府編戶四里半 大姚縣 在府城北三十里漢為越

屬雲南郡唐屬西濮州後屬髡州大理段氏時屬姚州夷名大姚堡元初置大姚堡千戶所至元間改大姚縣屬姚州 本朝改今屬編戶四里半

郡名 弄棟 漢名

形勝 崇山脩谷平疇廣川 元歐陽玄陞州為路記 要會之所 雲南志東有金沙江之利西接雲南州之勝南距楚雄北瞰大理為要會之所

風俗 習俗愚野勇悍好鬪 元志 樂善事 陸州為勤耕作 郡志

龜祥山 在府治西一名赤石山山石皆赤其形如龜其頂有泉亦名龜祥 金秀山 在府城西五里下有泉為陽派河 東山 在府城東一十里一名鮑煙蘿山其後有武侯塔相傳漢諸葛亮征南駐兵之所 仙景山 在府城西北一十五里一名西山一名石雲山其麓有赤甲西嶺二泉 九鼎鐘山 在府城東北二十里

降巒有九狀若懸鐘每仲春花木極盛又名華山 綠羅山 在府城北一百二十里

四奇山 在大姚縣南七里 馬家山 在大姚縣北一十里 案山 在大姚縣東北一百

十里瀦為石地湖周廣二百餘畝分為東涵溪西涵溪灌溉田畝至府城北復合流至大姚縣南復東入金沙江 大姚河 源出書案山西流至大姚縣西北合鐵索箐

又東流繞縣南復龍蛟江 在大姚縣北一百二十里今東北入于青蛉河 名苴泡江源出鐵索箐合姚

東北入于青蛉河 龍蛟江 在大姚縣北一百二十里今

州之連場香水  
二河入金沙江  
賴金龜井  
在府城西一十里其水清列土人皆汲之

**出產**

金龍蛟  
麝香  
莎羅布  
鹽  
府城北一百二十里

本白羊井蒙氏時有女牧羊於此有一抵抵土驅之不去掘之得鹵泉傍有神女廟在焉  
木樵子  
俗云

菩提子圓淨  
勝他處產者  
大青  
椒  
人參  
肉桂  
州縣皆出

**公署**

白鹽井鹽課提舉司  
在府城北一百二十里  
守禦姚安千戶所

在府城北  
姚安中屯千戶所  
在大姚縣城東二所俱

**學校**

姚安軍民府學  
在府城南  
大姚縣學  
在縣治東

**關梁**

青蛉橋  
在姚州  
迎春橋  
在府城北一百二十里  
承恩橋  
在大姚縣治南

**寺觀**

德豐寺  
在府城南其東有慈應聖化二寺南  
妙光寺  
有雲峰西有觀音北有禮拜諸寺

在府城北五十里元至元中有慶禪師住此卓錫得泉名妙光泉歐陽玄為撰建寺記其寺近有圓鏡師承清涼大達吉祥光嚴興寶諸寺而妙光為最盛  
佑聖觀  
在大姚縣治西北

**祠廟**

小卜靈嶽祠  
在府城西昔楚莊躋之將小卜戰必于此蒙氏時立廟祀之土人有禱輒應

**古蹟**

舊城  
在姚州右北唐御史李知古所築  
白塔  
在姚州北二十里晉天

數里有池清潔可鑿毛髮塔影常映其中因名塔鏡

**名宦**

梁積壽  
姚州道得軍總管高宗時州境有永昌蠻叛奉命討平之

管天曆中入朝賜衣馬楮幣明手裕起明招流離撫携貳闕汚萊還侵軼既乃繕宮舍葺郵傳定民賦時軍儲

父老咸自慶幸子壽官至雲南中書省左丞

**本朝**

高宗壽  
永樂中知姚州在任剛果英銳練達老成脩祀典興學校建橋梁撫百姓後陞陝西鳳翔

知府郡人思之至今稱頌

鶴慶軍民府

東至北勝州界五十里西至麗江軍民府界二百里南至大理府鄧川州界一百三十里北至麗江軍民府界七十里自府治至南京八千二百四十里至京師一萬一千六百九十里糧四千石零

建置沿革

東漢為永昌郡西北之境唐時為越析詔之地

名鶴川及樣共川南詔於樣共置謀統郡元初內附置鶴州尋置二千戶仍稱謀統屬大理上萬戶至元中復為鶴州後陞鶴慶府尋改為鶴慶路

本朝洪武中改為府後改鶴慶軍民府親領編戶一十三里領州二

劍川州

在府城西九十里唐時為義督羅魯城一名劍川昔浪穹詔與南詔戰敗走保劍川改稱劍浪

詔後為南詔所併置劍川節度大理段氏改為義督曉元初置義督千戶至元中改劍川縣屬鶴慶路本朝

洪武十七年陞為順州在府城東一百二十里唐時地

州編戶一十八里羅落麼些蠻雜處後羅落蠻酋成斗族漸盛遷居牛賧

至十三世孫自睦猶屬大理元初內附至元間置順州屬北勝府本朝共武十五年改今屬編戶三里

鶴川

唐時名

左麗江右劍湖

志 巒嶂明秀 山川險阨 順州志

其民蠢朴而好詬訟

志 人性稍剛好帶弓矢 郡志

鼎峰頂山

在府城東七里峰巒起伏南接龍珠山北抵麗江界下有五泉可以游

在府城南二十里前登後平下有石穴漾方交山在府城

共江過焉每歲四月郡人祀之以禳水災城南一百里巍然峻拔山半有洞中有池深不可測水滴岩下如方響昔昔蒙氏羅閣鳳琢觀音像于壁故又名觀

音山南詔名山凡十七此其一也

**金華山** 在劍川州治西山脈自西番界羅均山盤曲而來延亘二十餘里山頂

**劍和山** 在劍川州西四里形狀如劍常紫色如金

**公山** 在順州治北州里層崖峭壁上有石坪方數十畝昔為高僧養道之所中有羅漢跡

**烏鏞山** 在順州西一十里

**漾共江** 源出巖江經州東南至龍珠

**劍川湖** 在劍川州西北七十里山頂有泉廣可半畝源注州東為此湖周數十里繞流羅魯城出趙州

**牛甸湖** 在順州東二里

**溫泉** 在府城東南三十里每歲三月郡人有瘡疾者浴其中

**馬蹄鹽** 樞子 俱劍川州出

**檀** 麝 松子 各州出

**鶴慶軍民府學** 在府城西南

**劍川州學** 在州治西俱

**玄化橋** 在府治西南

**濟川橋** 在劍川州南一

**烏鏞橋** 在劍川州南一

**玄化寺** 在府城西南昔蒙氏因梵僧贊陀崛多卓錫通水遂建此寺元世祖南征時賜僧以袈裟

**龍華寺** 在府城東南

**崇真寺** 在劍川州治

**廣明寺** 在劍川州治

**石寶寺** 在石寶山

**望德城** 在劍川州治南周五百

**羅魯城** 在劍川州治南唐時有此

**廢副州** **廢木按州** 二州皆元置屬鶴慶府 本朝省

**武定軍民府** 東至雲南府富民縣界一百五十里西至楚雄府定遠縣界三百里南至

雲南府羅次縣界六十里北至騰江軍民府通

安州界二百五十里自府治至南京七千三百

九十里至京師一萬八百三十里

糧二千五百石零

**建置沿革** 禹貢梁州之界天文井鬼分野古滇國地漢屬益州郡蜀漢屬建寧郡隋為昆州地唐屬戎州都督府

後為蒙氏所據宋時大理段氏使烏蠻阿剌治此其後裔孫法瓦浸盛併納洩昵共籠等地以其遠祖羅婺為部名元初內附置羅婺萬戶府至元中併仁德于矢二部入羅婺更置北路總管府尋改武定路治南甸縣

本朝改為武定軍民府領州二縣一

和曲州

在府城西南三十里蠻名巨造甸夔獠諸種蠻所居蒙氏時白蠻據其地至段氏時以烏蠻阿剌治之統於羅婺部元初改巨造甸曰和曲至元中陸

為和曲州領南甸元謀二縣本朝初因之尋以南甸縣省入州編戶

元謀縣

在州西北一百七十里舊名華七里領縣一

縣屬和曲州

禄勸州

在府城東北二十里舊名洪朝因之編戶五里

元中置禄勸州領易籠石舊二縣屬武定路本朝以二縣省入州焉編戶八里

四維削壁

元志四維千里削壁懸巖水甘草茂最宜畜牧

東顏綏西姚哀

郡志

男女混雜

郡志男女好浴混雜不為耻

號為難治

元志叛服不常號為難治



獅子山

在府城西八里高千餘仞頂有石巖狀如獅子

三臺山

在府城西北八里高可千

雄軸龍山

在府城西北八十里形勢峭峻林麓茂密

猗朵山

在和曲州治西

佐丘山

在和曲州北一十里山之甲平坦為南甸河

鋪哇山

在和曲州西南二十五里山勢險隘有懸瀑千

住雄山

在元謀縣西北一里一名法靈山

竹沙雄山

在元謀縣西北二百

鳥蒙山

在禄勸州東北三百里一名絳雲露山北臨金沙

江山有十二峰聳秀為一州諸山之冠八九月間常有雪其頂有烏龍泉下流為烏龍河蒙氏封此山為東

嶽 **幸丘山** 在祿勸州故易籠縣之東北四面徒絕頂有三峰可容數萬家昔為羅葵寨天生之城牢

不可 **法塊山** 在故石舊縣西北三十里四面峭立惟東破南有一徑可容單騎其傍有哀河龍山

**哇匿歪山** 在法塊山西山顛 **金沙江** 源出吐蕃共龍川

江鶴慶二府至本府北界又東 **西溪河** 源出鎮南州經入黎溪州蒙氏封為四貢之一 **楚雄** 至元謀縣

之西境下 **惠翊湖** 在府城西北八十里湖方五里茂林入金沙江 **香水泉** 在府城南二里其泉春時

葉落其中有青鳥 **香水泉** 則香土人於二三月具酒

肴祭之然 **掌鳩水** 在故石舊縣其水繞 **勒夷水** 自故南

後及焉 **北流** 入 **金沙江** 故南甸及元 **氈** 故石舊縣出 **當歸** 府境

**法明寺** 在府城 **正續寺** 在府城 **報恩寺** 在元謀縣治東

**廢南甸縣** 在府城內 **廢易籠縣** 在祿勸州北一百八十里地名

本朝改屬和 **廢石舊** 在祿勸州東五里舊有四甸曰掌鳩曰法塊曰抹檢

曲州尋廢 **尋甸軍民府** 東至曲靖軍民府雷益州界九十里

語謂泱為水籠為城因此為名昔羅葵大酋居 **廢石舊**

之為群酋會集之所元置易籠縣 本朝省 **廢石舊**

**縣** 在祿勸州東五里舊有四甸曰掌鳩曰法塊曰抹檢

曰曲蔽後訛掌鳩為石舊元置石舊縣 本朝省 **廢石舊**

**建置沿革** 古滇國地昔棘刺蠻居此號仲劄溢源部後烏

蠻名新丁者奪之其後遂號新丁部後語訛又為仁地

部或云蒙氏為尋甸段氏改仁德部元至元初置仁地

一七九

萬戶府後改仁德府領為美歸厚二縣

本朝洪武中改尋甸軍民府省二縣入焉親領編戶七里

**郡名** 仁德元各

**形勝** 川原平行元志府境西接中慶東連曲靖川原平行皆可耕稼 山顧水縈雲南志月

狐北顧果馬西隨交合諸水縈於前隱毒諸山列於後

**風俗** 露頂為禮雲南志民類有四曰黑鬻曰白鬻曰熨曰

掛背露頂為禮多居山林 婦襲夫職同上凡土官應襲者夫死妻襲其職

刀耕火種以畜牧為生 聽其理 俗狠而鄙變詐無忌仁德府舊志

**山川** 月狐山在府城東北八里環巨五 勇克山在府城西

林壑高深積雲至春不消下有泉為倘奉溪 隱毒山在府城西相傳此山獨

避居其上其麓有泉亦名隱毒 果馬山在府治西南六十里下 落隴雄

山在故歸厚縣治西南綿亘五十餘里其東有哇山聳秀如劍鋒上人築寨其上險不可攻名曰安樂城

**阿交合溪**舊名斐丘溢派江其源有二一出嵩盟州一出馬龍州至府東南十五里合流入雷益州

**車湖**在府城西三十里一名清水海子 溫泉在府城南

里俗呼熱水塘 磨浪水在廢為美縣 龍吸水在廢歸厚縣

**會署** 大羅衛在府城內 木密關守禦千戶所在府城東南

二十三年建

**學校** 尋甸軍民府學在府治南

**橋梁** 迎恩橋在府城南 通靖橋在府城東二十 溫泉橋跨溫泉

**寺觀** 報恩寺在府城北 聖嚴寺在府城東五里

百濟廢為美縣

在府城北三里地名溢浦適呂談旬方百里即仁地之故部元置為美縣本朝省

廢歸厚縣

在府城西一百三十里地名易浪浦龍舊屬仁地部元置備俸縣後改曰歸厚本朝省

麗江軍民府

東至瀾滄衛蕩菜州界一百八十里西至西番浪滄江二百里南至鶴慶

軍民府界七十里北至永寧府華甸長官司界三百二十里自府治至南京八千三百里至京師一萬一千七百六十里糧二千一百石零

建置沿革

禹貢梁州之界天文井鬼分野漢為越雋益州

二郡地東漢蕪屬永昌隋屬雋州唐因之太和以後沒

於蠻為越析詔後地屬南詔於此置麗水節度宋時為

麼此二蠻酋蒙醋醋所據大理莫能有元初討平之置茶

罕章宣慰司至元中改置麗江路軍民總管府後

置宣撫司

本朝洪武十五年改麗江府後改軍民府領州四

通安州

附郭古祥國地名三賧蠻云樣渠渠頭漢置定祚縣屬越雋郡唐改定祚曰昆明屬雋州又陞為

昆明軍太和後為越析麼些詔地後併於南詔宋時濮

緋蠻居之其後麼些蠻又據之世屬大理元初置三賧

管民官至元中置通安州寶山州在府城東二百四十

本朝因之編戶一十三里龍縣境東漢屬永昌郡唐時為麼些蠻所據元初內附

名其寨曰察罕忽魯罕至元間置寶山縣尋陞為州屬

麗江路本朝蘭州在府西三百六十里東漢永平中

因之編戶六里蘭州置博南縣屬永昌郡唐時地屬南詔為獞蠻所居名羅眉州蒙氏閣羅鳳嘗徙善闡陽城

望宋時大理段氏始置蘭滄郡以董慶者治之後周姓

舊屬緋

巨津州

在府西北三百里唐為羅婆九賧濮獞

戶四里二蠻所居後麼些蠻奪其地南詔又併



之屬麗水節度元初內附至元間於九賧置  
巨津州屬麗江路 本朝因之編戶六里

**郡名** 麗江元名

**形勝** 東有麗水西有瀾滄南接大理北距吐蕃元志 麗江環

**帶三百** 元史寶山州在雪山之東麗江西來環帶三百 大理要害地同上巨津州北接三

川鐵橋西隣吐蕃實大理西北 險要害地 **橫連千里雄據九賧**舊志

**風俗** 衣同漢制元志 漢裳蠻本漢人部種在鐵橋惟以朝霞纏頭餘同漢服 **俗不頽澤**

同上麼些蠻與施蠻皆烏蠻 種俗不頽澤好飲酒歌舞 **善騎射最勇厲**舊志

**山** **東山** 在府東二十里一名吳烈 **雪山** 在府西北二十里餘里一名玉龍

山條岡百里巋巍千峰上插霄漢下臨麗水山顛積雪經春不消巖崖澗谷清泉飛流蒙氏異年尋封為北岳元李景山歌麗江雪山天下絕積玉堆瓊幾千疊足盤厚地背摩天衡率真成兩丘垤平生愛作子長遊覽勝

絕頂倒騎箕尾看神州 **珊瑚碧外龍山** 在府西南二十里孤峰酋萃多

產箭 **阿那山** 在寶山州西南一十里 **珊瑚閣山** 在寶山州北八十里

**雪盤山** 在蘭州南二十里四時常積雪 **福源山** 在蘭州治北延亘 **金馬**

**山** 在巨津州東北二十里石壁有石色斑斕

類花馬麼些詔名其 **漢敷山** 在巨津州西北二百八十里高可萬仞上有三湖各

不可則 **果鋪山** 在故臨西 **金沙江** 古名麗水出吐蕃界犁石下名犁

水訛犁為麗派經巨津寶山二州江出沙金 **瀾滄江** 源

故名元憲宗三年征大理從金沙濟江即此 **清溪** 其源有吐蕃嗟和歌旬流經蘭州西北三十里東

漢永平中始通博南山道渡瀾滄水即此 **白石溪** 在蘭州治南

**土產** 鹽 雪盤山 金 琥珀 滑石 松子 巨澤

有井 金沙 府境 中多白石 州出

**關梁**

**雪山門** 在巨津州東北舊名越滅根關

**鐵橋**

在巨津州北橋

之建亥云吐蕃或云隋史萬歲及蘇榮或云南詔閣羅鳳後異牟尋置歸唐時斷之以絕吐蕃其處有鐵橋城吐蕃嘗置鐵橋節度于此

**大匱寨** 在寶山州唐時摩些蠻兄弟七人分據七處曰大匱曰羅邦曰羅寺曰礪場曰卞頭場曰當波羅場曰當將即元世祖征大理自卞頭濟江由羅邦至羅寺圍大匱等寨其首內附名其寨曰察

**古蹟**

**廢臨西縣** 在府西北四百六十里唐時為摩些詔之地夷曰羅哀間元至元中以其地西臨吐蕃境置臨西縣

本朝省

**人物**

**元麥宗** 通安州摩些一人生七歲不學而識文字及長旁通吐蕃白蠻諸家之書

**麥良** 通安州人唐摩些葉古年十三世孫憲宗南征麥良內附中統初以為察罕章管民官至元中其子麥兀襲職

**元江軍民府**

東至臨安府石屏州界一百一十里西至恩倫發者矣寨界三百里南至

臨安府思陀山長官司界二百一十里北至新化州界二百一十里自府治至南京七千八百四十二里至京師一千二百八十五里

糧一千九百二十石零

**建置沿革**

**古西南夷極遠之境**唐氏南詔蒙氏以屬銀生

節度徙白蠻蘇張周段等十姓戍之又開威遠等處置

威遠睽後和泥侵據其地宋時儂智高之黨竄于此和

泥開羅槃甸居之後為些麼徙蠻阿契諸部所有元憲

宗時內附至元中置元江萬戶府後於威遠更置元江路領步日馬籠等部屬臨安廣西元江等處宣慰司

本朝洪武中改元江府永樂初改元江軍民府領長官司

因遠羅必甸長官司

附郭舊名羅槃甸元屬元江路本朝置長官司編戶八里

形勝

東有禮社江西瞰瀾滄水北據目樂山南距交趾界

元志

風俗

男女溷淆

檳榔致禮

家藏積貝

俱郡志

山川

玉臺山

在府城東舊名羅槃山凡二十五峰懸崖絕壁險厄難登蒼翠如玉望之若臺

路通

山

在府城東二十五里舊名馬籠山北瞰禮社江高聳千仞蔽虧日月

目樂山

在府城東北一十里

狀若中原之崆峒蒙氏封為南嶽今名棲霞山

嵯峨山

在府城西南二十里中峰嵯峨狀如卓旗飛舞

因遠山

在府城西四十里下有泉為仲禮社江源自白尾江合瀾滄江流

禮社江

源自白尾江合瀾滄江流繞府城東南入南安州

温玉泉

在府城西北一十五里石間迸出如湯

土產

鹽

山間有井檳榔土人呼為馬金囊

蛤蚧

生枯樹中有雌雄能鳴

土錦

鱗

蟾詳見臨安府

孔雀

烏木

蘇木

紫檀

黃薑

俱府境出

元江軍民府學

在府治東北洪武二十六年開設永樂七年建

混龍橋

在府城西四十二里跨長峩河

興福寺

在府城西南

萬德寺

在府城西北

龍馬跡

在府城西大石上相傳昔有其人乘龍馬過此留跡焉

風伯雨師壇

在府

城西有五小石土人皆貼以金遇旱禱雨於此松柏茂鬱若仙境然

永昌軍民府

東至蒙化府界三百六十里南至騰衝衛界

二百三十里北至大理府雲龍州界一百二十里自府治至南京八千三百六十五里至京師

糧八千三百石零

建置沿革

禹貢梁州西南徼外之地古哀牢國漢武帝於

此置不常縣屬益州郡東漢永平初置瀾滄郡尋改永昌郡治不常統不常哀牢傳南等八縣蜀漢及晉仍為永昌郡唐屬姚州都督府後為南詔蒙氏所據歷段氏高氏皆為永昌府元初於永昌立三千戶所隸大理萬戶府至元間置永昌州尋陞為府隸大理路及置金齒等處宣撫司治於此

本朝洪武十五年仍置府又立金齒衛至二十三年省府以金齒衛為軍民指揮使司嘉靖中改為永昌軍民府領州二縣二撫司一長官司二

**保山縣** 附郭本漢益州郡之不常縣地東漢屬永昌郡

**永平縣** 在府城東北一

**騰越州** 在府城西南三

**騰衝州** 在府城東一百二十里漢越賤地唐時蒙氏置

**潞江安撫司** 在府城西北一百三十五里舊

**鳳溪長官司** 在府城東二十五

**施甸長官司** 在府城南一百里元至元間

因之本朝

**郡名**

**哀牢** 古名 **永昌** 漢名

**形勝**

北接大理東界瀾滄 元志 近郭諸山環拱左右 雲南志

**風俗**

**金齒綉面** 雲南志有夷之俗以金裹兩齒曰金齒蠻漆其齒曰漆齒蠻文其面曰綉面蠻刺其

足曰花脚蠻以綉繩撮髻曰花角蠻 **衣冠禮儀悉效中土** 同上居諸葛營者皆舊漢人衣

冠禮儀悉效中土 **兵不離身採獵為務** 同上清蠻兵不離身騎不用鞍以採獵為務

**山**

**大保山** 在府城內竹木陰森四時不改 **棲賢山** 在府城北四里舊有棲賢寺 **靈鷲山** 在府城南十里山有九嶺

**九隆山** 在府城內竹木 此相傳昔有一婦名少壺浣絮水中觸沉木有感因姪產九男後沉木化為龍象子驚走惟季子背龍而坐龍因舐其背靈語謂背為九謂坐為隆故名九隆長而黠遂推為酋長山下又有一夫婦生九女九隆兄弟娶之種類遂蕃皆刻一画其身象龍文於衣背着尾世居此山之下諸葛亮南征時鑿斷山脈以洩其氣有跡存焉

**卧獅山** 在府城南一十里 **官市山** 在府城南二十里下有芭蕉洞洞內石色如絲

蓋之狀其比 **哀牢山** 在府城東二十里本名安樂夷語詭為哀牢絕頂有一石如人坐懷

中有二穴名天井土人於春首覘水之盈涸以卜歲之豐凶至者見水溢以為吉兆穴下相通取左穴水則右

穴水涸取右亦然又山下有一石狀如鼻二 **虎障山** 在府城西二十里昔人因巖石

泉出焉一温一涼號為玉泉故又名玉泉山 **卧佛山** 在府城西北二十里昔人因巖石

城西二十里 **石澗山** 在府城東北三十里 **峽口山** 在府城東南四十里下一洞廣二丈

金齒川流俱入此洞 **羅岷山** 在府城東北八十里瀾滄

行地中逶瀾滄江 **觸髅山** 在永平縣西南五里相傳昔

飛下過者必趨 **羅木山** 在永平縣北八里 **花橋山** 在永

此山上立神祠下建佛 **和丘山** 在永平縣西三十里高可千餘仞雲合

利以鎮之妖害遂息 **西** 十五里 **高壽堂**

河西麓有泉**博南山**在永平縣西南四十里一名金浪

流為曲洞河蒲蠻出沒之所昔南詔遣將軍征緬回師多齋金寶經

此山遇盜將軍灰之後立祠曰金浪頭山神祠北麓有

泉流為**羊街山**在永平縣北四十里山半湧泉周圍五

尺名曰一統水行者或掬飲之亦稱便

**地寶藏山**在永平縣東七十里**羅武山**在永平縣東北一百一十

里山半有泉勝備江發源

於此**橫嶺山**在永平縣東北一百三十五里山極陡峻

和**場山**在潞江安撫司掌亢山在安撫司南六十里

**雷弄山**在安撫司東八

十里**鳳溪山**在鳳溪長官司治東東

**秀巖山**在施甸長官

司東南二里

**石柵山**在施甸長官

司東南三里

**摩蒼山**在施甸長官司東三里

**當歸山**在施甸長官司西北

**甸頭山**在施甸長官

司西南

三十里其南**新柵山**在施甸長官司

有碧霞山**龍王巖**在府城西

一山中斷兩崖壁立如斧劈之狀

**瀾滄江**經府城東北八十五里羅岷

山下漢明帝兵開博南行者

愁怨作歌曰漢德廣開不負度博南越瀾津渡瀾滄為

他人渡處舊以竹索為橋後廢本朝洪武末鎮撫華

岳鑄二鐵柱於**銀龍江**在永平縣東守禦城跨其上源

西岸以維舟

曲洞河又東南過薩佑河

**勝備江**源出羅武山南流經

花橋河又東南入瀾滄江

渡雙橋二河至蒙

**潞江**舊名怒江源出雍望經安撫司

化府合溪備江

不可行蒙氏封

**清水河**一出本府阿隆村一出其松坡

為四瀆之一

溪即義河又至府城東南

**沙木河**源自順寧府經府城

合沙河諸水入于峽口洞

**瀾滄江**一出甸頭山一出石甸寨合流經施甸西

江

**坪市河**又南合蒲縹案澗水經新柵山口從陡崖

飛下下流

**光明井**在府城東五里唐大曆間井傍見三

入于潞江

南詔遂

**龍泉**有二一在府城北郎義村析為三

塞之

**易羅池**

萬壽堂刊

在府城南周三百餘步源自池底湧出相傳昔有婦沙壺觸沉木而感孕生九子即此池也  
大諸葛堰 在府城南一十五里其東有東嶽堰及小諸葛堰皆有灌溉之利  
甸尾堰 在府城南三十里周



金 瀾滄江濱出有金 琥珀 生地中其土及旁不生草 深者八九尺大者如斜削

去外皮中 琥珀 土碼瑙 哀牢山 縹緞 即白縹布堅厚 紫檳榔 成琥珀 支嶺出 縹緞 縹緞類絲綉

馬金囊 狀類白苧蒨 爵塗燕瘡甚效 蔓葉藤 葉似葛蔓 或食一枚飲冷水即無所傷 附于樹可

為醬即漢書所謂蒟醬也實似桑椹 波羅蜜 實大如瓜 皮黑肉白味平合檳榔食之禦瘴癘 味甚酸

猩猩 獸如人 鐵 銅 茶 漆 細布 桐花績為布 潔白不受垢



永昌衛 在府城內 嘉靖中建 永昌軍民府學 即金齒司學舊在府城中正西正 統九年移置策勳坊東嘉靖中陞府



騰越州學 在州 保山縣學 在縣 永平縣學 在縣 治南 已上三學

領嘉靖 中建



安邊定遠樓 在府城南洪 觀騎樓 在府城南七里 武十七年建 永樂二十年建



永平禦 在永平縣治東北城周五百九十九丈有奇洪 武十九年建內有金齒前前右右二千戶所

清水關 在府城東北七 蒲關 在施甸長 山西 十五里阿草寨 官司莽由

寨 丁當丁山關 在博 上甸關 在永平縣 北津橋 在府 南山 北二十里 花橋關 在永平 縣西南

四十 潞江關 在路江 眾安橋 在府城南七 北津橋 在府 東岸 里跨沙河 城北

二十里為屋其上又東十 鳳鳴橋 跨沙 太平橋 跨銀龍 里有東津橋皆跨清水河 木河 江其東

北又有安定 關索寨 在永平縣東北四里周廻二 通市二橋 里俗傳蜀漢將關索所築



法明寺 在大保山內有井水清冽 龍泉寺 在府城 煎茶甚香其東有觀音寺 南門外 卧

**佛寺** 在卧佛 **天王寺** 在府城北二十五里 **卧獅寺** 在卧  
山東麓 其南五里有光尊寺

**下普濟寺** 在永平 縣治西

**祠廟** **武侯廟** 在府城南一十里蜀漢諸葛亮擒孟獲屯營  
下此民懷其德立祠祀之至今土人自稱為

諸葛之遺民因名諸葛村元揭後斯詩炎精厭東都卧  
龍起南陽漢業入三顧蜀日宣重光豈伊山川阻况在

兵力強入陣通神明二表貫穹蒼天運有隆替吾君自  
虞唐煌煌十萬師聲威搖八荒大星隕渭南萬古一悲

傷但使漢賊分安有終不亡桓桓蕭將軍 **忠毅祠** 在大  
雙旌出永昌下馬城南祠為我時一鱗

下 本朝正統三年征麓川都督方政率衆渡潞江  
力戰歿之贈威遠伯謚忠毅士人哀慕立祠祀之

**廢不常縣** 在府境漢武帝置徙南越相呂嘉子孫宗  
族居之以嘉為不常後因名不常以章其

先人之惡東漢 **廢哀牢縣** 在府境故牢王國東漢永平  
永昌郡治此 中置哀牢縣屬永昌郡晉因

之後 **廢博南縣** 在永平縣境東漢永平中 **諸葛營** 在府  
置晉因之後改曰永平 城南

一十里其東東嶽堰內一土墩周廻三十餘丈 **萬箭樹**  
高六尺隨水高下雖盛潦不沒俗謂武侯旗臺

在瀾滄江南三十里段氏時蒲蠻出沒經此過者射  
其樹以厭勝之至今猶然樹高五尺而簇如螞刺

**廢純** 永昌太守為政 **國王** 王伉 蜀漢永昌郡丞時  
清深夷人安之 雍闓叛伉與呂凱

率吏民閉境拒闖十餘年諸 **廢** **張羅疋** 南詔清平官永  
葛亮表封亭侯陞永昌太守 昌郡都督以破

蠻功陞大監軍故有碑在  
城南爾其義勇有度量

**戴希灝** 嘉靖中同知永昌府豈弟廉  
明八年如一郡人至今祀之

**人物** **呂凱** 永昌人蜀漢時為本部功曹雍闓聞先王  
崩叛降吳凱與府丞王伉帥屬吏民拒闖

能全其節諸葛亮表之曰呂凱執忠絕域不意永昌風  
俗敦直乃爾以為雲南太守封陽遷亭侯後為叛夷所

害 **呂祥** 凱子仕為南夷校尉子孫世為永昌太  
守李雄破寧州諸呂獨不附舉國尚守

**本朝** **張志淳** 其先江寧人洪武中遷金齒司志淳登成化  
甲辰進士由吏部文選司主事起家仕至南



京戶部右侍郎學行兩全名實 **張合** 志溥子年十六舉

並懋卒 賜祭祭鄉賢祠祀之 雲貴鄉解第一嘉

靖壬辰第進士授戶部主事歷官兵部吏部累陞湖廣

按察司副使居家孝友蒞官廉正士林重之稱爲貴所

先生沒而祀于鄉賢祠所著有貴所文集詩集及稻壘

漫筆八語編游宦雜抄貴所日記諸藁藏于家有宙載

行于 **石雷** 其先丹陽人宋學士石曼卿十六世孫洪武

世 中遷金齒司舉嘉靖丙午亞元性直諒尚氣

孫官四川叙州府通判以憂歸遂不仕讀書保秀山中

絕跡公門灌蔬課子所著有保秀堂詩稿文稿學稿外

稿行于世子元麟 登萬曆甲戌進士

**北勝州** 東至馬刺長官司界二百五十里西至鶴

慶軍民府順州界二十里南至大理府雲

南縣界一百六十里北至瀾滄衛浪蕩州界五

十里自州治至南京八千三百里至京師一萬

一千七百

五十里

**建置沿革** 唐貞元中南詔異牟尋始開其地名北方跋徙

瀾河白蠻及羅落麼些諸蠻以實其地號成偈賧又改

名善巨郡宋時大理段氏以高大惠治此郡改爲成紀

鎮元憲宗時內附至元中置施州尋改北勝州後陞爲

府屬騰江路軍民宣撫司

本朝洪武十五年改爲州屬鶴慶軍民府後屬瀾滄衛正

統間改直隸雲南布政司編戶一十五里

**郡名** 善巨 蒙氏 名

**形勝** 一江外繞三關內固 雲南志

**風俗** 氣習朴野 郡志七種雜處氣習朴野七種益瀾河 **勤**

**於耕織** 雲南志境內白蠻與麼些蠻 **巢處山林** 同上有

亦羅羅別種巢處山人物勇厲舊志人物勇厲大林獵取禽獸以給食

**山** 拜佛臺山在州西 烏洞山在州西二里上列五峰下 東

觀音二像題曰唐吳道子筆在州北一十五里 甸頭山在州北一十五里 群峰聳列林

木森蔚土人於此在州南四十里 陳海在州南四十里 周八十里相傳

牧羊又名牧羊坪在州南四十里 陳海在州南四十里 周八十里相傳

為海在州南四十里 金沙江源自麗江府由西而東環州 桑園河源自

故名在州南四十里 金沙江源自麗江府由西而東環州 桑園河源自

縣經州西南百五十里在州西十五里 龍潭在州西十五里 泉有九眼

桑園村下流入金沙江在州西十五里 龍潭在州西十五里 泉有九眼

江在州西十五里 春水泉在州西北五里 水清白每歲三月居民携酒

**書** 白魚陳海出狀如鯉而色白 攀枝花狀如綿花可鋪 烏木色黑性堅

之契在州南枯木 溫泉在州南枯木 呈湖在州南五十里 灌

春水在州南枯木 溫泉在州南枯木 呈湖在州南五十里 灌

園橋在州南枯木 延壽橋在州南枯木 山鷄在州南枯木 荏苒在州南枯木 松子在州南枯木

大德寺在州南枯木 磨崖碑在州南枯木 高策在州南枯木 新化州在州南枯木

磨崖碑在州南枯木 高策在州南枯木 新化州在州南枯木

高策在州南枯木 新化州在州南枯木

新化州在州南枯木

長官司界三百四十里在州南枯木

四百二十里在州南枯木

帥一萬一千二百在州南枯木

**建置沿革** 本馬龍他郎二甸阿夔諸部蠻自昔據之元憲

宗時內附立為二千戶所屬寧州萬戶府至元間以馬龍等甸管民官併於他郎甸置司屬元江路

本朝初改名馬龍他郎甸長官司直隸雲南布政司後陞為新化州仍直隸焉

**形勝** 群山夾江 雲南志馬龍諸山在江之右迤阻諸山在江之左群山夾江其隘如峽

**風俗** 婦事耕桑 雲南志大有夷種男子少治產菜婦人耕種尤以時事蠶桑 懇山為田

同上車蘇種墾山為田然以地瘠歲一移其居

**山川** 迤隔山 在州治東山勢來迤阻山在州治西與迤隔山對峙 徹崇

山 在州北五十里林木蒼鬱岩石峻險 磯閣山 在州北一百五十里下有溫泉其熱如湯

峰北一泉下注 **馬籠山** 在州西一百里舊名馬籠壘 摩

**沙勒江** 源自大理白崖城流經本州東南八十里東注元江入交阯界

**土產** 莎羅布 以綿花為之闊僅八寸歲輸於官 孔雀

者樂甸長官司 東至新化州界三百四十里西至鎮沅府界八十里南至鈕兀長官

司界三百二十里北至景東府界一百里自司治至南京八千一百一十五里至京師一萬一千六百四十五里

**建置沿革** 本馬龍他郎甸猛摩之地夷名者島

本朝洪武末分置長官司隸雲南布政司

**形勝** 據山附水 雲南志民皆據山附水亦險僻之處

**風俗** 更代為市 雲南志境內百蠻交易用金銀或五日十日一集旦則婦日中則男更代為市

**山川** 者島山 在司北 蒙樂山 在司東二百里巍然高峻行一日方至其頂中有毒泉人畜飲

之即皮詳 景來河 源自景東府流經本甸下入馬龍江

**藤果** 狀如荔枝味酸 羊桃 夷欄抹猛而長其味酸甜

瀾滄衛軍民指揮使司 東至姚安軍民府大姚縣界四百里西至鶴慶府順

州界二十里南至大理府雲南縣界一百六十里北至永寧府界二百一十里自衛治至南京八千三百里至京師一萬一千七百五十里

**元為北勝州地**

本朝洪武中屬鶴慶府二十九年於州南築城置今衛司

領北勝浪蕩永寧三州永樂四年以永寧州陞為府正

統六年以北勝州直隸布政司今本衛領州一隸雲南

都指揮使司

在衛城北一百八十里唐時地名羅共燧羅落麼些三種蠻世居之元憲宗時內附至元中以羅共燧置浪蕩州屬兼江路後改屬北勝府 本朝洪武十五年屬鶴慶軍民府二十九年改屬本衛編戶三

**形勝** 山勢峻峭 雲南志境臨極邊與西戎相接山勢峻峭一夫當要則百夫莫有越者 據廉

江之東 元志浪蕩據廉江之東在北勝永寧南比之間

**風俗** 俗尚爭競善戰喜獵 習俗勇厲

**山川** 白角山 在浪蕩州西 綿綿山 在浪蕩州西 羅易江 源

出 浪蕩州東合數溪 白角河 源出綿綿鄉經白

**土產** 麝香 鹿茸 檀 松子 山鷄 俱浪蕩

**關梁** 白角橋 跨白角河

**寺觀** 關化寺

在衛城東門外

真慶觀

在衛城內

三真觀

在衛城南門外

騰衝軍民指揮使司

東至永昌府路江安撫司界一百二十里西至麻里長官司界三百里南至南甸州界二十里北至茶山長官司界二百四十里至東師一萬二千八十五里

**建置沿革**

漢為永昌郡西境即越賧地爇驃峨昌三種蠻

居之唐置羈縻州南詔蒙氏九世孫異牟尋取越賧置軟化府其後白蠻徙居之改騰衝府宋時地屬大理段氏元憲宗時蠻酋高救內附至元中改騰越州及置騰越縣尋復騰衝府仍治騰越縣後以順江州及騰越越甸古湧三縣省入隸大理路

本朝因之洪武末改騰衝守禦千戶所隸金齒軍民指揮

使司正統間陞軍民指揮使司隸雲南都司

**形勝**

諸夷接境誠要害之地

雲南志孟養緬甸諸夷皆接境誠要害之地今築城置司

以控扼諸夷

南有鳳山西有寶峰

舊騰衝府志

**風俗**

蠻性懦弱善藝畜佃種

構木巢居刀耕火種

俱雲南志

**山川**

來鳳山

在司城南四里一名龍鳳山上有神祠

球珥山

在司城東五里頂平可居以避

寇上有水池傍二穴距十餘丈上穴周三尺下穴周一尺水從上穴流經下穴注為伽和池

寶峰山

在司城南一十里一名長洞山上有王寶寺乃高僧摩伽陀修道之所

水尾山

在司城南一十五里

上有水

下干峨山

在司城北一十五里下有池亦名下干峨

土山

在司城北一十五里

上有龍池周五十餘丈下有龍池池傍金輪寺有圓石一周尺餘相傳昔高僧摩伽陀所遺天旱祈雨以石

浸此池則雷雨他池則無驗  
名濟旱石一境賴之無旱  
頭峻山 在司城東南一十八里  
羅生

山 在司城東南二十里峰巒千丈條  
上干峨山 在司城西北二  
五里山下有池名清河亦名上干峨周五百餘丈花木  
園繞葉落池內則鳥鵲啣去山北有金塔坡相傳昔有  
異人倚道于此至  
今無蚊蚋霜雪

龍峽山 在司城東北三十里山  
極高峻雲合則雨  
羅左衝

山 在司城南  
赤土山 在司城東三十里  
緬菁山 在司城西三十五里  
高黎

共山 在司城東北一百二十里一名崑崙岡夷語訛為  
高良公山極高峻介騰衝潞江之阻冬月潞江無  
霜其山頂霜雪極為嚴沍蒙氏封為西嶺  
其頂有分水泉極清冽行者或掬飲之  
大盈江 有三  
出赤土山流為馬邑河一出龍峽山瀆為小湖流為高  
河一出羅生山流為羅生場河迤司城自東而北而西  
三水合為大盈江又名大車江入南甸州  
龍川江 源  
為小梁河至十崖為安樂河西流為檳榔江  
城昌蠻地七歲旬經越甸傍高黎共山北渡  
口古有藤索橋下流至太公城合大盈江  
溫泉 有四

城北馬邑村一在城東南大洞村一在城南羅  
左衝村一在城西緬菁村水沸如湯人多浴之  
半月池  
右司城北七  
大車湖 在司南湖甚廣濶中有山遠  
里周五十大  
觀之真瓊浪中一點青也

黃藤 濮竹 黎共山出  
疏黃 羅左衝  
漆 櫻 俱司  
龍川江關 在司城東七十  
古勇關 在司城西一  
大盈

橋 跨城西  
藤橋 有三一在龍川一在尾甸一在回石俱  
大盈江  
緬藤為橋繫于  
岸樹以通人馬

西盟寺 在司城  
佑聖寺 在司城  
華嚴寺 在司城  
龍門寺

寶蓮寺 在司城  
水月寺 在司城  
護珠寺 在司城  
龍馬槽 在司城  
北一百五

越甸廢縣 元至元中置此縣  
龍馬槽 在司城  
北一百五  
十里江中有石  
如槽南詔時嘗  
有龍馬食於此  
鎮兵石 在司城中俗傳諸葛  
亮置于此以廢兵戈

萬壽堂刊

萬壽堂刊

萬壽堂刊

萬壽堂刊

萬壽堂刊

萬壽堂刊

萬壽堂刊

萬壽堂刊

車里軍民宣慰使司

東至落恐蠻界南至波勒蠻界西至八百大甸宣慰使司

界北至元江軍民府界自司治西北至布政司一十八程轉達于京師

蠻名車里倭泥貉獐蒲刺黑角諸蠻雜居自古

不通中國元世祖命將兀良吉解伐交趾經其所部悉降之至元中置徹里路軍民總管府領六甸後又請置耿凍路耿當孟弄一州

本朝洪武十七年改置車里軍民府十九年改宣慰使司

形勝在浪滄江南接南海交趾

清類分野

風俗民性頗淳

郡志民皆百夷性頗淳額上刺一旗為號作樂以手拍羊皮長鼓而間以銅鐃銅鼓

拍板其御村飲宴則擊大鼓吹蘆笙舞牌為樂

猛永山 沙木江

鑰石銅 木香 沉香

木邦軍民宣慰使司

東至八百大甸宣慰使司界南至東克刺蠻界西至緬甸

宣慰使司界北至芒市市長官司界自司治東北至布政司三十五程轉達于京師

建置沿革 舊名孟都一名孟邦元至元二十六年立木邦

路軍民總管府領三甸

本朝洪武十五年改木邦府後改木邦軍民宣慰使司

風俗男貴女賤

郡志其夷類數種男子皆衣白衣文身髮髮摘髭鬚脩眉睫婦人則上衣白衣下圍

桶裙耳帶大金圈手貫象牙鐲男貴女賤雖小民視其妻如奴僕耕織貿易差徭之類皆係之

土產 響錫 胡椒

孟養軍民宣慰使司

東至金沙江南至緬甸宣慰使司界西至古刺界北至干

崖宣撫司界自司治北至布政司三十七程轉達于京師

**建置沿革**

地名香栢城元至元二十六年置雲遠路軍民

總管府

本朝洪武十五年改為雲遠府十七年改孟養軍民宣慰

使司

**風俗** 民性生野多為樓居

郡志其民皆百夷性生野小有

塞畫熱多瀕江為竹樓以居一日數浴餘俗與木邦同

**山** 鬼窟山

在司境極為險隘夷人據為硬寨

**玉產** 琥珀

碧瑱 馬

矮小者鱗巨鱗也有四足膽可解諸藥毒

緬甸軍民宣慰使司

東至木邦宣慰使司界南至南海西至曼里界北至隴川

宣撫司界自司治東北至布政司三十八程轉達于京師

**建置沿革**

古西南夷不知何種其地舊有江頭太公馬來

安正國蒲甘緬王五城元至元中屢討之後於蒲甘緬

王城置邦牙等處宣慰使司

本朝洪武二十九年始歸附立緬甸軍民宣慰使司

**風俗**

有屋廬以居舟筏以濟

元史其人自城郭屋廬以居有象馬以乘舟筏

字進上者用金葉寫之 性柔而詐

郡志緬人形陋體黑性柔而詐其首號曰

次用紙又次用檳榔葉 上刺浪男子善浮水夏熱穿洗白窄袖單衣冬寒穿白

兜羅錦衣仍用莎羅布二幅合之纏于上以為飾其富者出入着大袖白布衫男子縮髻於頂前用青白二色布纏之婦人縮髮於後不施脂粉男女皆和白檀屑香



當歸姜黃末塗于身及頭面以為奇其酋長出裏佛敬

入乘平轎或騎象坐則在前從者圍後皆席地僧同上緬人專事佛敬僧立阿瓦利城邦啞直根等寺莊嚴甚整有大事則抱佛說誓質之僧然後決

**金沙江** 郡志地勢廣衍有金沙大江濶五里餘水勢甚盛緬人恃以為險

**象馬** 樹頭酒 樹類櫻高五六丈結實大如掌土人以麩納罐中而以索懸其罐

實下劃其實取汁流于罐以為酒名曰樹頭酒或不椰用麩惟取其汁熬為白糖其葉即只葉寫緬書用之

**子** 石油 自石縫流出臭惡而色黑可搽毒瘡 **白氈布** **兜羅綿**

**八百大甸軍民宣慰使司** 東至老撾宣慰使司界南至波勒蠻界西至木

邦宣慰使司界北至孟良府界自司治此至布政司三十八程轉達于京師

**世傳其土酋有妻八百各領一寨因名八百媳**

**婦元初征之道路不通而還後遣使招附元統初置八**

**百等處宣慰司**

**本朝洪武二十四年其酋來貢乃立八百大甸軍民宣慰**

**使司**

**風俗** **相見把手為禮** 郡志民皆百夷性頗緩刺花樣於眉目間其男女服食皆與木邦同但與

容相見則把手為禮亦事佛如緬人

**山川** **南格刺山** 在車里八百之界山上有河其南屬八百其北屬車里

**土產** **象** 土酋畜之騎坐凡戰鬪用為前陣 **白檀香** **安息香**

**老撾軍民宣慰使司** 東至水尾界南至交趾界西至寧遠界北至車里宣慰使

司界自司治西北至布政司六十八程轉達于京師

**建置沿革** **俗呼曰撾家自古不通中國**

本朝永樂三年其酋備方物入貢始置老撾軍民宣慰使司

**風俗** 民性獷悍 郡志民皆百夷衣服飲食類木邦性獷悍身及眉目皆刺花其酋長有三等大曰招

木弄次日曰招木牛又次日曰招化而為宣慰者即招木弄也居高樓其上寬廣見人不下樓部屬見之則所至之地各為等限使客亦然而設通事引之以至其地不差尺寸

**土產** 犀 乳香 西木香 鮮子 訶子

大古刺軍民宣慰使司

**建置沿革** 古南宋

本朝正德中始置大古刺軍民宣慰使司

**風俗** 與木邦同 官制俗同木邦結親用穀茶鷄邠客至亦供穀茶手拈而食

麓川平緬軍民宣慰使司

**建置沿革** 元置麓川路

本朝洪武中置麓川平緬宣慰司尋革今復置軍民隸焉

底馬撒軍民宣慰使司

**建置沿革**

本朝

孟定府 東至威遠州界南至木邦宣慰使司界西至隴川宣撫司界北至鎮康州界自府治

東北至布政司二十八程轉達于京師

**建置沿革** 舊名景麻元至元二十六年立孟定路軍民總

管府領二甸隸大理金齒等處宣慰使司

本朝洪武十五年改置孟定府編戶五里

**風俗** 男戴竹帽女衣文繡郡志民皆百夷男子光頭赤脚

金玉等寶飾其頂遍插翠花翎毛之類後垂紅纓婦人

**土產** 香櫟比之南安府者為尤大

孟良府東至車里宣慰使司界南至八百大甸宣慰使司界西至木邦宣慰使司界北至孟

連界自府治北至布政司三十八程轉達于京師

**建置沿革** 蠻名孟指自古不通中國

本朝永樂四年始來歸附置孟良府

**風俗** 與木邦八百同

南甸宣撫司東至永昌路江安撫司界南至隴川宣撫司界西至干崖宣撫司界北至

騰衝軍民指揮司界自司治東北至布政司二十二程轉達于京師

**建置沿革** 舊名南宋元至元二十六年置南甸路軍民總

管府領三甸

本朝洪武十五年改南甸府永樂十二年改南甸州正統

八年陞宣撫司

**風俗** 結親用穀茶為禮郡志民皆百夷俗與木邦同其結親則用穀茶一長筒雞卵五七籠

為聘禮客至則以穀茶供奉手拈而食之

**山川** 丙美山在司東一十里相傳昔有僧自大理來坐化於此變為石人後經兵燬止存其頭土人咸

奉祀 蠻千山在司東一十五里土酋 溫泉山在司東一

之 沙木籠山在司南一百里上有

峰疊嶂連亘二十餘里林木陰森下有溫泉關立木為柵週圍一

里南牙山 在司西一百八十里山甚高延袤一百餘里

險又有清泉下 小梁河 在司東北三十里源有二一出騰衝赤土山麓一出騰衝絕箐

山麓至此合為一西南流至千崖為安樂河而合於大盈江其在司境流經南牙山西南又謂之南牙江

乃河 在司東南一百七十里 大盈江 源自騰衝流至司境過鎮西入緬甸

土產 孔雀 叫鷄 晝夜依紅藤篾 為腰飾

黃連坡關 在司南三十五里 小龍川關 在司東北八十里

干崖宣撫司 東至南甸宣撫司界南至隴川宣撫司界西北俱至南甸宣撫司界自司

治東北至布政司二 十三程轉達于京師

其地舊名干賴賤曰渠瀾賤白夷居之元中統

初內附至元中置鎮西路軍民總管府領二甸

本朝洪武十五年改為鎮西府後為干崖長官司正統間

陸宣撫司

四時皆蠶 郡志境內甚熱四時皆蠶以其絲染五色織土錦充貢

雲見山 在司南一十五里上有瀑 雲籠山 在司東二

白蓮山 在司北六十里中有一峰林巒 刺朋山 在司西

雲見河 與雲籠河合灌田千餘畝 安樂

河 源出騰衝經南甸迤邐至雲籠山之麓亦名雲籠河

蘇蠻界注金沙 止西河 在司東北三十里源出雲籠

土產 土錦 白氍布 白蓮花 竹鼈 大如兔至

隴川宣撫司 東至羊市長官司界南至木邦宣慰使司界西至干崖宣撫司界北至南

甸宣撫司界自司治東北至布政司二十六程轉達于京師

**建置沿革** 舊為麓川地皆白夷所居元至元中置麓川路

本朝洪武十七年歸附置麓川平緬宣慰司正統三年其土酋思任發叛大軍平之遂革其司十一年置隴川宣撫司於龍把

**風俗** 與南甸同

**山川** 馬鞍山 摩梨山 羅木山 湯泉  
俱在境內極高大夷人恃以為險

從石罅流出為河熱如沸湯

**土產** 芋 孔雀 象猪 紫膠 大藥 鮮子  
大者長一尺二三寸

**威遠州** 東至新化州界南至孟連長官司界西至孟定府界北至景東府界自州治東北至

布政司二十九程轉達于京師

**建置沿革** 唐南詔銀生府之地舊為濮落雜蠻所居大理

時為白夷所有元至元中置威遠州

本朝因之編戶四里

**風俗** 男女勇捷走險如飛 白蠻習俗朴野  
但舊志

**山川** 蒙樂山 南堆江 谷寶江  
自遮遇甸派至州境下派合瀾滄江

**土產** 鹽  
境內莫蒙寨有河水汲而澆於炭火上煥之則成細鹽凡交易無秤斗止以小篋羅計多寡而量之

**灣甸州** 東至大候州界南至鎮康州界西至永昌施甸長官司界北至順寧府界自州治東

北至布政司二十程轉達于京師

**建置沿革** 蠻名細賧元中統初內附屬鎮康路

本朝洪武十七年置灣甸州編戶五里

**風俗** 與鎮康同

郡志其民亦有夷婦人貴者以象牙作筒長三寸許貫于髻挿金鳳蛾其項絡以金

索手帶牙鐲以紅氊帶束臂纏頭衣白布窄袖短衫黑布桶裙不穿耳不施脂粉餘俗與鎮康同

**土產** 茶

境內有孟通山所產細茶名灣甸茶穀兩前採者為佳

**芭蕉**

開花結實味其可食

**鎮康州**

東至孟理長官司界南至孟定府界西至永昌路江安撫司界北至大候州界自州

治東北至布政司二十三程轉達于京師

**建置沿革**

蠻名石賅本黑棘所居元中統初內附至元十

三年立鎮康路軍民總管府領三甸

本朝洪武十五年改為鎮康府十七年改為州編戶六里

**風俗**

上用鷄骨病尋祭鬼

棘蠻形惡體黑以青白布為衣跣足荆棘中走如飛男子出婦

人閉戶靜坐以待夫至遇有事籤鷄骨卜吉凶病不服藥專務祭鬼死則剗木為棺殯之墳上植一樹為識

**土產**

**大藥** 有大如斗者味極甘美

**鮮子**

大如棗味酸

**鱗膽**

可解諸毒藥

**水乳香**

**大候州**

東至景東府界南至鎮康州界西至灣甸州界北至順寧府界自州治東北至布政

司二十三程轉達于京師

**建置沿革**

蠻名孟祐白夷所居元中統初內附屬麓川路

本朝洪武二十四年置大候長官司後改為州編戶四里

**風俗**

民有百夷蒲蠻

百夷俗與灣甸同蒲蠻俗與順寧同

**山川**

**昔彌山**

在州東六十里

**蠻賴山**

在州西六十八里其山多竹

**八刺山**

在州北八十里

**蠻彌山**

在州南二百五十里林木陰森崖石壁立

**阿輪山**

在州西南三百里連峰疊嶽四時蒼翠

**翠瀾滄江**

在蠻彌山東南之麓

**孟祐河**

在州治東

**孟賴河**

在州南八十里

**土產**

垂絲竹

其枝葉軟弱皆下垂

金剛纂

其色青狀如刺桐性最毒

訶子

秋熟味甘苦又甘

鈕兀長官司

東至元江軍民府界南至思陀甸長官司界西至威遠州界北至臨安府使司界自司治北至布政司一十六程轉達于京師

**建置沿革**

蠻名也兀自古不通中國

本朝宣德七年始歸附置鈕兀長官司

**風俗**

見人無拜禮

郡志其民皆倭沉類蒲蠻男子縮髮于頂白布纏頭婦人盤頭露頂以花布為

孟璉長官司

**建置沿革**

本朝

茶山長官司

**建置沿革**

本朝

麻里長官司

**建置沿革**

本朝

芒市長官司

東至鎮康州界西南俱至隴川宣撫司界北至永昌潞江安撫司界自司

**建置沿革**

其地舊曰怒謀曰大枯賧曰小枯賧即唐史所

謂茫施蠻也元中統初內附至元十三年立法施路軍

治東北至布政司二  
十二程轉達于京師

民總管府領二甸

本朝洪武十五年置茫施府正統九年改置茫市長官司

**風俗**

男衣繒布婦女衣皮

唐書茫施蠻男子衣繒布女分髮在額為一髻垂後跣而衣皮

**山川**

青石山

在司西南峭拔千仞奇怪萬端又司境有永貢幹孟契二山皆高大夷酋立寨居之以為

險要下有芒市河

麓川江

在司西源出昌峨蠻境流至司境又至緬地合大盈江

金沙江

源出青石山流入大盈江

大車江

源曰騰衝流經青石山下流至江頭城名大盈江入緬地蒲其城界

**物產**

金

金沙江出

香橙

橄欖

芋

蔗

藤

本誌

本朝茶山長官信



