

87

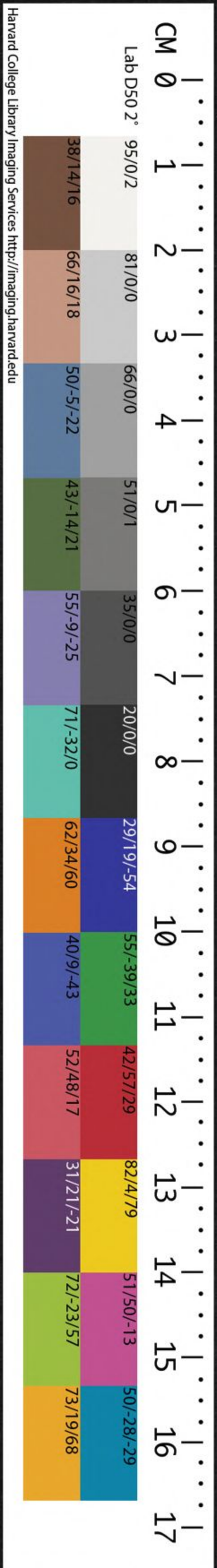
CHINESE - JAPANESE COLLECTION
HARVARD COLLEGE LIBRARY
DEPOSITED BY
HARVARD - YENCHING INSTITUTE

JAN 6 1936

T 110.7111.41E

十三經註疏

禮記 廿一



Harvard College Library Imaging Services <http://imaging.harvard.edu>

禮記註疏卷第四十二

漢鄭氏注

唐孔穎達疏

雜記下第二十一

有父之喪如未及喪而母死其除父之喪也服其餘服

卒事反喪服也喪猶事也除服謂於祭之服也卒事

既祭反喪服也喪者之服雖謂父昆弟之喪如常

父母之喪其餘諸父昆弟之喪也皆服其餘喪之服

卒事反喪服也喪者有禮之大矣於此則服者除各向

禮記註疏卷第四十二

漢鄭氏註

唐孔穎達疏

雜記下第二十一

有父之喪如未沒喪而母死其除父之喪也服其除服

卒事反喪服圖沒猶竟也除服謂祥祭之服也卒事

既祭反喪服服後死者之服雖諸父昆弟之喪如當

父母之喪其除諸父昆弟之喪也皆服其除喪之服

卒事反喪服圖雖有親之大喪猶為輕服者除骨肉

哈佛大學漢和圖書館珍藏印

之恩也唯君之喪不除私服言當者期大功之喪或

終始皆在三年之中小功總麻則不除殤長中乃除

○為于偽反下乃為同期如三年之喪則既頹其練

祥皆行音基長丁丈反下長子同言今之喪既服頹乃為前三年者變除而

練祥祭也此上謂先有父母之服今又喪長子者其

先有長子之服今又喪父母其禮亦然然則言未沒

喪者已練祥矣頹草名無葛之鄉去麻則用頹口迥

反徐孔頹反沈苦頂反草也註同又喪王父死未練

如字又息浪反下又喪同去起呂反

祥而孫又死猶是附於王父也未練祥嫌未祫祭

序於昭穆爾王父既附則孫可附焉猶當為由由用

也附皆當作祔○附義作祔有父至父也○正義

服之中有變除喪祭之節今各隨文解之此一節明前後兩

先有父喪而後遭母死為父變除之節如未沒喪者

謂父喪小祥後在大祥之前未竟之時也于時又遭

母喪故云而母死也○其除父之喪也服其除服者

謂母死既葬後值父應大祥除服以行祥事故云服

其除服也○卒事反喪服者卒事謂父祥竟更還服

母服也故云卒事反喪服若母喪未葬而值父二祥

則不得服其祥服也所以爾者二祥之祭為吉未葬

除自然知在重喪之葬後也上文為父祥尚待母葬
後乃除則輕親可知也然但舉此輕足明前之重而
在前文云言母喪得為父變除者庾氏云蓋以變除
事大故也○雖有至乃除○正義曰雖有親之大
喪猶為輕服者除骨肉之恩也者鄭釋所以輕服在
大喪之中得為輕服除者乃輕服是骨肉之恩故得
除之若君之大喪不得自除私服故曾子問曰大夫
上有私喪可以除之矣而有君服焉其除之也如之
何孔子曰有君喪服於身不敢私服又何以除焉是
君服不得除已私服其私謂父母以下及諸父昆弟
皆不得除也云小功總麻則不除者案服問云總之
麻不變小功之葛小功之麻不變大功之葛據此言
之是尋常小功總麻不得易大功以上之服故知有
大功以上之服不得為小功總麻除服也云殤長中
乃除者以服問云殤長中變三年之葛既變三年之
葛明在大功以上服中為殤長中著服而又為之除
也○如三年之喪則既穎其練祥皆行此明前後俱
遭三年之喪後喪既受葛之後得為前喪練祥既穎

者謂後喪既虞卒哭合以變麻為葛無葛之鄉則用
穎也後喪既穎之後其前喪須練祭祥祭皆舉行之
○言今至用穎○正義曰云此主謂先有父母之
服今又喪長子者以前文皆據先有父喪後有母喪
此又先有父母之喪後有諸父昆弟死者皆以重喪
在前輕喪在後此亦類上文故云先有父母之服今
又喪長子云其先有長子之喪今又喪父母其禮亦
然者以經不云長子之喪而云三年之喪既穎明三
年之文互包父母故知先有長子之喪既穎也依禮
父在不為長子三年今云先有長子之喪今又喪父
母者庾氏及熊氏並云有父者誤也當應云今又喪
母不得并稱父也庾氏又云後喪既穎又前喪練祥
皆行若後喪既殯得為前喪虞祔未知然否自依錄
之云未沒喪者已練祥矣者以此經云三年之喪既
穎不云未沒喪則知既穎與未沒喪者別也既穎是
既虞受服之時明未沒喪是既練之後稱言未沒是
將沒之文故知練後也若先有父喪而後母死練祥
亦然以前文父死為母三年也故喪服齊衰三年章
及古制

禮記疏 卷之四十三 四
云父卒則為母是也若先有母喪而後父卒母喪雖
有期父喪既頴母之練祥亦皆行也○王父死未練
祥而孫又死猶是耐於王父也猶為由由用也禮孫
死耐祖今此明若祖喪雖未二祥而孫死則孫亦得
用是耐禮耐於祖也○**禮**未練至耐焉○正義曰禮
耐在練前若耐後未練之前則得耐直云未練足矣
兼言祥者案文二年穀梁傳云作主壞廟有時日於
練焉壞廟壞廟之道易檐可也改塗可也註云親過
高祖則毀其廟以次而遷將納新神故示有所加以
此言之則練時壞祖與高祖之廟改塗易檐示有壞
意其以先祖入於太祖之廟其祖傳入高祖廟其新
死者入祖廟是練時遷廟也人三年喪畢祫於太祖
廟是祥後祫也故云未練祥嫌未祫祭序於昭穆爾
兼言祥者恐未祫故也故練祥兼言但祖耐祭之後
即得耐新死之孫故云王父既耐則孫可耐焉然王
父雖耐未練無廟孫得耐於祖其孫就王父所耐祖
廟之中而耐
祭王父焉

有殯聞外喪哭之他室

禮

明所哭者異也哭之為位入

奠卒奠出改服即位如始即位之禮

禮

謂後日之哭

朝入奠於其殯既乃更即位就他室如始哭之時

禮

有殯至之禮○正義曰有殯謂父母喪未葬喪柩在
殯宮者也外喪謂兄弟喪在遠者也他室別室也若
聞外喪猶哭於殯宮然則嫌是哭殯則於別室哭之
明所哭者為新喪也○入奠者謂明日之朝著已重
喪之服入奠殯宮及下室○卒奠出者謂卒終已奠
而出○改服即位者謂改已重喪服著新死未成服
之服即位謂即昨日他室之位○如始即位之禮
者謂今日即哭位之時如昨日始聞喪即位之時

大夫士將與祭於公既視濯而父母死則猶是與祭也

次於異宮既祭釋服出公門外哭而歸其它如奔喪

之禮如未視濯則使人告告者反而後哭音他處呂慮反下之處同使猶亦當

為由次於異宮不可以吉與凶同處也使者反而后

哭不敢專已於君命也與音預下同濯大角反它

色吏如諸父昆弟姊妹之喪則既宿則與祭卒事

出公門釋服而后歸其它如奔喪之禮如同宮則次

於異宮音宿則與祭出門乃解祭服皆為差緩也差

初賈反又初佳反大夫至異宮正義曰此一節明大夫

與祭也者既與祭於公而有私喪之禮則猶是

母之喪則猶是吉禮而與於祭也次於異宮者其

時止次異宮不可以吉與凶同處也如未視濯則

使人告者謂未視濯之前遭父母之喪則使人告君

告者反而后哭者必待告君者反而後哭父母也

既宿則與祭者宿謂祭前三日將致齊之時既受

宿戒雖有期喪則與公家之祭如同宮則次於異

宮者若諸父昆弟姊妹等先是同宮而死則既宿

之後出次異宮不可以吉凶雜處故也宿則至

緩也正義曰案前遭父母之喪既視濯而與祭此

遭期喪宿則與祭又前遭父母之喪既祭釋祭服乃

出公門此者期喪出門乃解祭服以其期喪緩於父

母故云皆為差緩

曾子問曰卿大夫將為尸於公受宿矣而有齊衰內喪

則如之何孔子曰出舍乎公宮以待事禮也音尸重

受宿則不得哭內喪同宮也孔子曰尸弁冕而出卿

大夫士皆下之尸必式必有前驅音冕兼言弁者君

及古閣

已流

之尸或服士大夫之服也諸臣見尸而下車敬也尸式以禮禮時未視濯之前受宿之後父母喪使人告告者反而后哭今此齊衰內喪亦謂諸父昆弟姊妹也與前與後祭同但尸尊故出舍云之宮館以待君之祭事不在已之異宮耳

父母之喪將祭而昆弟死既殯而祭如同宮則雖臣妾葬而后祭祭主人之升降散等執事者亦散等雖虞附亦然禮將祭謂練祥也言若同宮則是昆弟異宮也古者昆弟異居同財有東宮有西宮有南宮有北宮有父母之喪當在殯宮而在異宮者疾病或歸者

主人適子散等栗階為新喪畧威儀禮父母至亦然

祭謂將行大小祥祭也○而昆弟死既殯而祭者若將祭而有兄弟死則待殯後乃祭也今不待葬後者兄弟輕故始殯後便可行吉事也○如同宮則雖臣妾葬而后祭者兄弟既殯後而行父母之祭謂異宮者耳若同宮雖臣妾之輕卑死猶待葬後乃行父母祭也所以爾者吉凶不相干故喪服傳云有死於宮中者則為之三月不舉祭庾氏云小祥之祭已涉於吉尸柩至凶故不可以相干其虞祔則得為之矣若喪柩即去者則亦祭不待於三月可知矣○祭主人之升降散等者祭猶謂二祥祭散栗也等階也吉祭則涉級聚足喪祭則栗階故云散等也如此祥祭宜涉級於時為有兄弟喪故少威儀作散等也執事者亦散等者助執祭者亦栗階也○雖虞附亦然者謂主人至昆弟虞附而行父母二祥祭而執事者亦散等○禮將祭至威儀○正義曰知將祭謂練祥也者以經云昆弟死既殯而祭故知非吉祭也前經云三

年之喪既類其練祥皆行故知此祭謂練祥也但前
文主論變除故委曲言練祥以前文既具故此經畧
言祭也云言若同宮則是昆弟異宮也者以經云如
同宮則葬而后祭明上昆弟既殯而祭者是異宮也
云有父母之喪當在殯宮者既遭父母之喪兄弟悉
應同在殯宮不得有在異宮而死之所以在異宮死
者以其疾病或有歸者故得異宮而死云散等栗階
者謂升一等而後散升不連步也故燕禮記云栗階
不過二等註云其始升猶聚足連步越二等左
右足各一發而升堂以此知散等栗階是一也

自諸侯達諸士小祥之祭主人之酢也齊之衆賓兄弟
則皆啐之大祥主人啐之衆賓兄弟皆飲之可也

齊啐皆嘗也齊至齒啐入口
○酢音昨齊才細反
啐七內反徐蒼快反
自諸至可也○正義曰此一經明喪祭飲酒之儀○
主人之酢也齊之者謂正祭之後主人獻賓長賓長

醉主人主人受賓長酢則齊之也○衆賓兄弟則皆
啐之者亦謂衆賓及兄弟祭未受獻之時啐之也以
其差輕故也○大祥主人啐之者謂主人受賓酢之
時主人啐之○衆賓兄弟皆飲之可也者必知此主
人之酢非受尸酢者以士虞禮主人主婦獻尸受酢
之時皆卒爵虞祭比小祥為重尚卒爵今大祥祭主
人受尸之酢何得唯齊之而已故知受賓酢也受尸
酢神惠為重雖在喪亦卒爵賓禮為輕受賓之酢但
齊之知喪祭有受賓酢者鄭註曾子問云虞不致爵
小祥不旅酬大祥無無算爵故知小祥之祭祥酬之
前皆為之也皇氏云主人之酢謂受
尸之酢與士虞禮文違其義非也

凡侍祭喪者告賓祭薦而不食禮薦脯醢也吉祭告賓

祭薦賓既祭而食之喪祭賓不食禮凡祭至不食○

謂相於喪祭禮者薦謂脯醢也古時祭相者則告賓
祭薦賓祭竟而食之喪禮既不生飲食故相者告賓

但祭其薦而已遂不食之也此亦謂喪之正祭之後主人獻賓之時賓受獻主人設薦賓祭而不食謂練祥祭也其虞耐不獻賓也

子貢問喪子曰敬為上哀次之瘠為下顏色稱其情戚

容稱其服問喪問居父母之喪也喪尚哀言敬為

上者疾時尚不能敬也容威儀也孝經曰容止可觀

○瘠徐在益反稱尺證反下同請問兄弟之喪子曰兄弟之喪則存

乎書策矣言疏者如禮行之未有加也齊斬之喪

哀容之體經不能載矣君子不奪人之喪重喪禮

也亦不可奪喪也不可以輕之於已也

子貢至喪也

正義曰此一節明居父母兄弟喪禮○君子不奪人之喪者謂不奪他人居喪之禮謂他人居喪任其行禮不可抑奪○亦不可奪喪也者不可自奪已喪謂已之居喪當須依禮不可自奪其喪使不如法不奪人喪恕也不奪已喪孝也言疏至載矣○正義曰言疏者如禮行之未有加也者以疏者禮文具載故云存其書策其齊斬之喪謂父母喪也父母至親哀容體狀不可名言故經不能載上文云顏色稱其情當須毀瘠也戚容稱其服當須憔悴也

孔子曰少連大連善居喪三日不怠三月不解期悲哀

三年憂東夷之子也言其生於夷狄而知禮也怠

惰也解倦也○少詩照反解佳買反註同

正義曰此明居喪得禮之事○三日不怠者親之初喪三日之內禮不怠謂水漿不入口之屬○三月不

豐已流
卷之四十一
八
及古制

解者以其未葬之前朝奠夕奠及哀至則哭之屬。○
期悲哀者謂練以來常悲哀朝哭夕哭之屬。○三年
憂者以服未
除顛顛憂戚

三年之喪言而不語對而不問廬聖室之中不與人坐
焉在聖室之中非時見乎母也不入門

也為人說為語在聖室之中以時事見乎母乃後入
門則居廬時不入門

聖室不廬廬嚴者也

不居

○聖鳥各反字亦作惡同見賢遍反註同

禮

二年至入門。正義曰皇氏云上云少連大

總結上文敬為上哀次之及顏色稱其情戚容稱其服今案別稱孔子是時之語不連子貢之問此三年

之喪以下自是記者之言非孔子之語前文顏色稱其情謂據父母之喪此下文疏衰謂期親以下何得將此結上顏色稱其情皇說非也。○三年之喪言而不語者謂大夫士言而後事行者故得言已事不得為人語說也。○對而不問者謂有問者得對而不得自問於人此謂與有服之親者行事之時若與賓客疏遠者言則問傳云斬衰唯而不对齊衰對而不言是也。○廬聖室之中不與人坐者案喪大記云練居聖室不與人居者即坐也與此同

妻視叔父母姊妹視兄弟長中下殤視成人

比也所比者哀容居處也

明此等之親服雖有異其哀戚輕重各視所正之親

妻居廬而杖抑之視叔父母姊妹出適服輕進之視兄弟長中下殤服輕上從本親視其成人也

親喪外除

日月已竟而哀未忘兄弟之喪內除

月未竟而哀已殺○已殺已或作以殺親喪至內

日親喪外除者謂父母之喪外謂服也服猶外隨日

月漸除而深心哀未忘○兄弟之喪內除者兄弟謂

期服以下及小功總也內心也服制未釋而心哀先殺由輕故也

視君之母與君之妻比之兄弟發諸顏色者亦不飲食

也言小君服輕亦內除也發於顏色謂醴美酒食

使人醉飽醴女視君至食也○正義曰視君之

母與君之妻輕重之宜比於已之兄弟○發諸顏色

者亦不飲食也者若其酒食不發見於顏色者則得

飲食之若發見於顏色者亦不得飲食也

免喪之外行於道路見似目瞿聞名心瞿弔死而問疾

顏色戚容必有以異於人也如此而后可以服三年

之喪其餘則直道而行之是也惻隱之心能如是

則其餘齊衰以下直道而行盡自得也似謂容貌似

其父母也名與親同○瞿九遇免喪至是也○正

謂既除喪之後若見他人形狀似於其親則目瞿然

○聞名心瞿者聞他人所稱名與父名同則心中瞿

瞿然上云目瞿此應云耳瞿而云心瞿者但耳狀難

明因心至重惻隱之慘本瞿於心故直云心瞿○必

有以異於人也者謂免喪之後弔死問疾其顏色戚容必有殊異於無憂之人餘行皆應如此獨云弔死問疾者以弔死問疾是哀痛之處身又除喪戚容應甚故舉弔死問疾言也○其餘則直道而行之是也

者其餘謂期親以下也則直依喪之道理而行之於義是也父在為母雖期年亦從上三年之內也

祥主人之除也於夕為期朝服祥因其故服為期為

祭期也朝服以期至明日而祥祭亦朝服始即吉正

祭服也喪服小記曰除成喪者其祭也朝服縞冠是

一也祭猶縞冠未純吉也既葬乃服大祥素縞麻衣釋

禫之禮云玄衣黃裳則是禫祭玄冠矣黃裳者未大

吉也既祭乃服禫服朝服縹冠踰月吉祭乃玄冠朝

服既祭玄端而居復平常也朝直遙反及下武叔

廉反黑經者言祥謂祥祭之時主人除服之節也

白緯曰縹者言祥謂祥祭之時主人除服之節也

於夕為期者謂於祥祭前夕豫告明日祥祭之期

朝服者於此為期之時主人著朝服謂縞衣素裳其

冠則縞冠也○祥因其故服者謂明且祥之時主人

因著其前夕故朝服也○為期至常也○正義曰

始即吉正祭服也者以其往前居喪今將除服故云

始即吉於練祭之時不著祭服於此祥時正著祭服

故云正祭服此朝服謂之正祭服者以諸侯卿大夫

朝服而祭故少牢禮云主人朝服是也案上雜記端

衰喪車皆無等則祥後并禫服尊卑上下無別皆服

此緇衣素裳也此據諸侯卿大夫言之故云正祭服

引喪服小記者證此經中朝服是除成喪之服云祭

猶縞冠未純吉也者以純吉朝服玄冠今著縞冠故

云未純吉云既祭乃服大祥素縞麻衣者間傳文以

冠者亦變除禮文以祥祭之後乃著大祥素縞麻衣
 故知禫禮之後亦著禫服朝服縹冠也云踰月吉祭
 乃玄冠朝服者以少牢吉祭朝服故也若天子諸侯
 以下各依本官吉祭之服也云既祭玄端而居復平
 常也者謂既祭之後同平常無事之時故也從祥至
 吉凡服有六祥祭朝服縞冠也祥訖素縞麻衣二
 也禫祭玄冠黃裳三也禫訖朝服縹冠四也踰
 月吉祭玄冠朝服五也既祭玄端而居六也

子游曰既祥雖不當縞者必縞然後反服謂有以喪

事贈賵來者雖不及時猶變服服祥祭之服以受之

重其禮也其於此時始弔者則衛將軍文子之爲之

是矣反服反素縞麻衣也子游至反服正義曰

以喪事來弔者雖不當縞者謂來弔者既晚不正當祥祭縞冠之時必縞然後反服者主人必須反

著此祥服縞冠受來弔者之禮然後反服大祥素縞
 麻衣之服謂有至麻衣正義曰知此以喪事
 贈賵來者若其由未來今始弔者雖禫祭除喪之後
 猶練冠而受弔則衛將軍文子之子是也練重於此
 禫祭之前主人尚吉而受禮明此來者是於前已
 來今重至故主人著縞冠輕於練冠也云其於此時
 始弔者則衛將軍文子之爲之者鄭云此者證其來
 雖在後其實事不同衛將軍文子之子是除喪服之
 後始來弔此據於先已來弔之後始來贈賵也云反
 服反素縞麻衣者鄭恐反服夕吉服之服此謂禫祭
 之前故知反服素縞麻衣也

當袒大夫至雖當踊絕踊而拜之反改成踊乃襲尊

大夫來至則拜之不待事已也更成踊者新其事也

於士既事成踊襲而后拜之不改成踊於士

士至也事謂大小斂之屬

禮

當袒至成踊○正義曰此一節明士有喪當袒之

及士來弔之禮○當袒大夫至者謂士有喪當袒之時而大夫來弔也崔云謂斂竟時也○雖當踊者假

令大夫至當主人踊時也○絕踊而拜之者主人則絕止踊而拜此大夫也○反改成踊者反還也改更

也拜大夫竟而反還先位更爲踊而始成踊尊大夫之來欲新其事也故云反改成踊案檀弓云大夫弔

當事而至則辭焉是當大夫絕踊則士大小斂時主人不出故辭大夫也今此云絕踊而拜之故知是斂

已竟當其袒踊時出之也○乃襲者謂更成踊竟乃襲初袒之衣也此云乃襲則知鄉者止踊拜大夫時

未襲也○於士既事成踊者既猶畢也若當主人有大小斂諸事而士來弔則主人畢事竟而成踊不即

出拜也然士言既事則大夫亦然大夫言絕踊則士固不絕踊也○襲而后拜之者成踊畢而襲襲畢乃

拜之也○不改成踊者拜之而止不更爲成踊也

之而止不更爲成踊也

上大夫之虞也少牢卒哭成事附皆大牢下大夫之虞

也植牲卒哭成事附皆少牢

禮

卒哭成事附言皆則

卒哭成事附與虞異矣下大夫虞以植牲與士虞禮

同與○植音特○上大夫至少牢○正義曰上大夫平

用少牢也○卒哭成事附皆大牢者卒哭謂之成事

成事成吉事也故云卒哭成事附附廟也○此二祭

皆大竝加一等故皆大牢也○下大夫之虞也植牲

者下大夫吉祭用少牢今虞祭降一等用植牲○卒

哭成事附皆少牢者依平常吉祭禮也不云遣奠加

者畧可知也○**禮**卒哭至異矣○正義曰鄭以士虞禮云三虞卒哭他用剛日先儒以此三虞卒哭同是一事鄭因此經云上大夫虞用少牢卒哭用大牢其

祝稱卜葬虞子孫曰哀夫曰乃兄弟曰某卜葬其兄弟

曰伯子某祝稱卜葬虞者卜葬卜虞祝稱主人之

辭也孫謂為祖後者稱曰哀孫某卜葬其祖某甫夫

曰乃某卜葬其妻某氏兄弟相為卜稱名而已之六祝

反徐之又反稱昌祝稱至子某○正義曰謂卜葬

升反徐尺證反擇日而卜人祝龜所稱主人之

辭也而云葬虞者虞用葬日故并言葬虞也○子孫

曰哀者若子卜葬父則祝辭稱云哀子某卜葬其父

某甫若孫卜葬祖則祝辭稱云哀孫某卜葬其祖某

甫○夫曰乃者若夫卜葬其妻則祝辭云乃某卜葬

其妻某氏乃者言之助也妻卑故假助句以明夫之

尊也○兄弟曰某卜葬其兄弟曰伯子某者若兄弟

相為其弟為兄則祝辭云某卜葬兄弟子某若兄為

弟則云某卜葬其弟某兄弟稱名則子孫與人皆稱

各故鄭註於子孫通稱可知也

古者貴賤皆杖叔孫武叔朝見輪人以其杖關轂而輶

輪者於是有爵而后杖也記庶人失禮所由始也

叔孫武叔魯大夫叔孫州仇也輪人作車輪之官關

轂工木反輶胡罪反又胡瓦古者至杖也○正義

反又胡管反迴也仇音求曰此一節記庶人失

禮所由以其杖關轂而輶輪者關穿也輶迴也謂作

輪之人以扶病之杖關穿車轂中而迴轉其輪○於

是存爵而后杖也者以其爵位既尊其杖而鄙褻而許用也

鑿巾以飯公羊賈為之也記士失禮所由始也士親

飯必發其中大夫以上賓為飯焉則有鑿巾○鑿在

禮記疏 卷之四十一 十四 及古閣

扶晚反 **也** 鑿巾至之也。○正義曰亦記士失禮所由
註同 **也** 飯舍也。大夫以上貴故使賓爲其親舍
恐尸爲賓所憎穢故設巾覆尸面而當口鑿穿之令
舍得入口也。而士賤不得使賓則子自舍其親不得
憎穢之故不得鑿巾但露面而舍耳。於時公羊賈是
士自舍其親而用鑿巾則是自憎穢其親故爲失禮
也。

冒者何也所以揜形也自襲以至小斂不設冒則形是

以襲而后設冒也 **也** 言設冒者爲其形人將惡之也

襲而設冒言后衍字耳 **也** 冒莫報反下及註同 **也** 冒

至冒也。○正義曰此一經論設冒之事。○冒者何也
者記人自問何以須冒。○所以揜形也者記者自答
言冒所以揜蓋尸形。○自襲以至小斂不設冒則形
者若未襲之前始死事須沐浴自既襲以後以至小

斂之前雖已著衣若不設冒則尸象形見爲人所惡
○是以襲而后設冒也言后者衍字也襲則設冒至
小斂之前則以衣總覆於冒上
皇氏云大斂脫冒未之聞也

或問於曾子曰夫既遣而包其餘猶既食而裹其餘與

君子既食則裹其餘乎 **也** 言遣既奠而又包之是與

食於人已而裹其餘將去何異與君子寧爲是乎言
傷廉也 **也** 遣弃戰反註同裹音 **也** 曾子曰吾子不見大

饗乎夫大饗既饗卷三牲之俎歸於賓館父母而賓

客之所以爲哀也子不見大饗乎 **也** 既饗歸賓俎所

以厚之也言父母家之主今賓客之是孝子哀親之

去也

○見如字夫音扶卷紀轉反又厥挽反歸如字徐音匱註同

或

正義曰此

一節明或人問曾子喪之遣奠之事○夫既遣而包

其餘猶既食而裹其餘與者或人問曾子云喪禮既

設遣奠事畢而包裹遣奠之餘載車之而去猶如生

人於他家既食訖而裹其餘相似乎故云與○君子

既食則裹其餘乎者或人云君子於他家既食之後

則更裹其餘食去乎寧有是也不應如此既設遣奠

亦不應包餘而去○曾子曰吾子不見大饗乎者曾

子答或人之問吾我也子男子美稱儀禮註云言我

子相親之辭也謂或人為吾子豈不見大饗賓客之

禮乎○夫大饗既饗卷三牲之俎歸於賓館者謂大

饗賓客既畢主人卷斂三牲俎上之肉歸於賓館○

父母而賓客之所以為哀也者已家父母今日既去

遂同賓客之疏是孝子所以悲哀也為此之故包遣

奠而去○子不見大饗乎者重結前文以語或人也

非為人喪問與賜與

此上滅脫未聞其首云何是言

非為人喪而問之與人喪而賜之與問遺也久無事

曰問○為于偽反註及下註為母為姑姊妹皆同問

與賜與並音餘註皆同脫音奪下同遺于季反

下文**問**非為至賜與○正義曰鄭云此上滅脫未聞

皆同**問**其首云何此語接上之辭與語助也豈非為

人有喪而問遺之與人之有喪而賜與

之與乎敵則問卑下則賜故云問賜與

三年之喪以其喪拜非三年之喪以吉拜

謂受問受

賜者也稽顙而後拜曰喪拜拜而後稽顙曰吉拜

三年至吉拜○正義曰從上問與賜與以下至遺人

可也皆明在喪受問遺之事此一經論身有喪拜謝

之禮○三年之喪以其喪拜者謂父母長子也其實

杖期以上皆為喪拜非三年之喪以吉拜者謂不杖

三年之喪如或遺之酒肉則受之必三辭主人衰經而

受之受之必正服明不苟於滋味又息暫反

三年至受之。正義曰如或遺之酒肉至主人衰經而受之者雖受之而不得食也尊者食之乃得食肉猶不得飲酒故喪大記云既葬若君食之則食之大夫父之友食之則食之矣不辟梁肉若有酒醴則辭也

如君命則不敢辭受而薦之薦於廟貴君之禮喪者

不遺人人遺之雖酒肉受也從父昆弟以下既卒哭

遺人可也言齊斬之喪重志不在施惠於人始致

反

縣子曰三年之喪如斬期之喪如剡言其痛之惻怛

有淺深也縣音玄期音基下同剡徐以漸反怛旦末反

期之喪十一月而練十三月而祥十五日而禫此謂

父在為母也當在練則弔上爛脫在此禫大感反三年

之喪雖功衰不弔自諸侯達諸士如有服而將往哭

之則服其服而往功衰既練之服也諸侯服新死

者之服而往哭謂所不臣也練則弔父在為母功

衰可以弔人者以父在故輕於出也然則凡齊衰十

一月皆可以出矣既葬大功弔哭而退不聽事焉

聽猶待也事謂襲斂執紼之屬音弗期之喪未葬弔

於鄉人哭而退不聽事焉功衰弔待事不執事謂

為姑姊妹無主殯不在已族者功衰弔本又作大

非小功總執事不與於禮禮饋奠也

相趨也出宮而退相揖也哀次而退相問也既封而

退相見也反哭而退朋友虞附而退此弔者恩薄

厚去遲速之節也相趨謂相聞姓名來會喪事也相

揖嘗會於他也相問嘗相惠遺也相見嘗執摯相見

也附皆當為附封彼驗反又弔非從主人也四十

者執紼言弔者必助主人之事從猶隨也成人二

十以上至四十丁壯時鄉人五十者從反哭四十者

待盈坎非鄉人則長少皆反優遠也坎或為壙

坎明弔喪之節各隨文解之三年之喪雖功衰不

弔者謂重喪小祥後衰與大功同故曰功衰衰雖外

輕而痛猶內重故不得弔人也自諸侯達諸士者

貴賤同然故云自諸侯達諸士也如有服而將往

哭之則服其服而往者亦貴賤同也如有服謂有五

服之親喪功衰雖不弔人若自有五服之親喪則往

哭之將往哭則不著已功衰而依彼親之節以服之

也豈已充

卷之百三十八

及古制

所制之服往彼哭之事畢反服故服也庾氏云將往
哭之乃服其服者謂小功以下之親輕也始聞喪不
能為之制服至於往哭弔乃服其服註要記通之已
祥皇氏云此文雖在功衰之下而實通初喪也假令
初喪而有五屬之親死則亦斂服五服之服而往彼
哭也上云自諸侯達諸士然諸侯絕期不應有諸親
始死服今云服其服而往當是敵體及所不臣者謂
始封君不臣諸父昆弟也故鄭明之也○期之喪十
一月而練十三月而祥十五月而禫者此禫杖期主
謂父在為母亦備二祥節也文本應在服而往下爛
脫故在此○練則弔者謂至十一月小祥後而可出
弔人也○**註**父在至出矣○正義曰此練則弔文承
十一月練之下故知是父在為母以經云練故云功
衰也大祥始除衰杖而練得弔人者以父在為母故
輕於出言得出也以母喪至練父在而得出則其餘
喪雖無父亦得出也每既可矣諸父灼然○既葬大
功者謂身有大功之喪既葬之後往弔他喪○弔哭
而退不聽事焉者謂弔哭既畢而即退去不待主人

襲斂之事期喪練弔即亦然也○期之喪未葬弔於
鄉人哭而退不聽事焉者謂姑姊妹無主為之服期
喪未至於葬往弔於鄉人之喪哭畢則退不聽待主
人襲斂之事焉○功衰弔待事不執事者謂此姑姊
妹等期喪至既葬受以大功衰謂之前得待主人襲斂
若弔於鄉人其情稍輕於未葬之前得待主人襲斂
之事但自親自執事此云功衰他本或云大功衰今
案鄭註在此文下云謂為姑姊妹無主則此功衰還
是姑姊妹無主之功衰不得別云大功也皇氏云有
大字者誤也○**註**謂為姑姊妹無主不在已族者
○正義曰經直云期喪鄭知是姑姊妹無主者以前
云大功既葬始得弔人今此經期喪未葬已得弔人
明知此期服輕故知是姑姊妹無主不在已族者
女未廟見反葬女氏之黨此姑姊妹已於他族成婦
日久但夫既蚤死故殯在夫族○小功總執事不與
於禮者執事擯相也禮饋奠也總小功服輕故未葬
便可弔人今不論鄉人之同異也亦為彼擯相但不
得助彼饋奠耳案曾子問云廢喪服可以與於饋奠
豐已充

之事乎孔子曰說衰與奠非禮也以擯相可也是擯
相輕而饋奠重也○相趨至而退此以下明凡弔者
恩之厚薄去雷遲速之節也○相趨也出宮而退者
相趨謂與孝子本不相識但相聞姓名而來會趨喪
也情既輕故柩出廟之宮門而退去○相揖也哀次
而退者相揖謂經會他處已相揖者也恩微深故待
柩出至大門外之哀次而退也○相問也既封而
退者相問謂會相餉遺恩轉深故至窆竟而退也○
相見也反哭而退者相見謂身經自執摯相詣往來
恩轉厚故至葬竟孝子反哭還至家時而退也○朋
友虞附而退者朋友疇昔情重生死同殷故至主人
虞附而退也然與死者相識其禮亦當有弔禮知生
者弔知死者傷今註云弔則知是平生人也○弔非
全盈坎○此一節論助葬及執事反哭之節言弔喪
者本是來助事非為空隨從主人而已故云非從主
人也○四十者執紼者既助主人故使年二十以上
至四十強壯者皆執紼也○鄉人五十者從反哭者
鄉人同鄉之人也五十始衰故待主人窆竟而孝子

反哭故鄉人助葬老者亦從孝子反也○四十者待
盈坎者謂窆竟以上盈滿其坎四十強壯不得卽反
故待土滿坎而反也若非鄉人則
無問長少皆從主人歸優饒遠者

喪食雖惡必充飢飢而廢事非禮也飽而忘哀亦非禮

也視不明聽不聰行不正不知哀君子病之故有疾

飲酒食肉五十不致毀六十不毀七十飲酒食肉皆

為疑死病猶憂也疑猶恐也○視如字徐市志反
為于偽反下註為食

父為王父母所為亦為不為竝同有服人召之食不往大功以下既

葬適人人食之其黨也食之非其黨弗食也往而

見食則可食也為食而往則不可黨猶親也非親而

禮記卷之二十一 及古制

食則是食於人無數也。○人食之音功衰食菜果飲

水漿無鹽酪不能食食鹽酪可也。○功衰齊斬之末

也酪酢載。○酪音洛食食上如字下音嗣酢七故反載才代反孔子曰身有瘍

則浴首有創則沐病則飲酒食肉毀瘠為病君子弗

為也毀而死君子謂之無子。○毀而死是不重親傷

音羊創喪食至無子。○非親而食則是食於人

初良反無數也。○正義曰解所以非親不食義也

夫親族不多食則其食有限若非類而輒食則無復限數必忘哀也

非從柩與反哭無免於塋。○言喪服出入非此二事皆

冠也免所以代冠人於道路不可以無飾塋道路免。

音問註同非從至於塋。○正義曰從柩謂孝子送

塋也。○鄧反葬從柩去時也。○與反哭謂葬竟孝子還

去時及葬竟還反哭時於道得免而行自非此二條

則不得免於道路也。此謂葬近而反哭者若葬遠反

哭在路則著冠至郊則乃反著免故小記云遠葬者

比反哭者皆冠及郊而后免是也。

凡喪小功以上非虞附練祥無沐浴。○言不有飾事則

不沐浴。○凡喪至沐浴。○正義曰凡居喪之禮自小

功以上恩重哀深自宜去飾以沐浴是自飾故不有此數條祭事則不自飾言小功以上則至斬同然各在其服限如此耳練祥不主大功小功也若三年之喪虞祭之時但沐浴不櫛故士虞禮云沐浴不櫛鄭註云唯三年之喪不櫛期以下櫛可也又士虞禮云明日以其班禘沐浴櫛註云彌自飾此雖士禮明大夫以上亦然

疏衰之喪既葬人請見之則見不請見人小功請見人可也大功不以執摯唯父母之喪不辟涕泣而見人

註言重喪不行求見人爾人來求見已亦可以見之

矣不辟涕泣言至哀無飾也 ○辟音避註同 **疏**衰至見人

一節明在喪與人相見之義 ○小功請見人可也者輕可請見於人然言小功可則大功不可也此小功

文承疏衰既葬之下則此小功亦謂既葬也凡言見人者謂與人尋常相見不論執摯之事故云父母之

喪不辟涕泣而見人是尋常相見也而皇氏以為見人謂執摯相見若然父母之喪豈謂執摯見人乎皇

氏則非也

二年之喪祥而從政期之喪卒哭而從政九月之喪既

葬而從政小功總之喪既殯而從政 **註**以下制言之

此謂庶人也從政從為政者教令謂給絲役 ○斯音基絲音

遙本又 **○曾申問於曾子曰哭父母有常聲乎曰中**

路嬰兒失其母焉何常聲之有 **註**嬰猶驚彌也言其

若小兒亡母啼號安得常聲乎所謂哭不偯 ○驚於

五兮反一音迷啼徒奚反本又作諦同號徐 **註**以

本作唬胡刀反偯於豈反下同說文作恹 **註**王至

絲役 **○正義曰案王制云父母之喪三年不從政齊**

衰大功三月不從政此云期之喪卒哭而從政九月

卒哭而諱

自此而鬼神事之尊而諱其名王父母兄

弟世父叔父姑姊妹子與父同諱

父為其親諱則

子不敢不從諱也謂王父母以下之親諱是謂士也

天子諸侯諱羣祖母之諱宮中諱妻之諱不舉諸其

側與從祖昆弟同名則諱母之所為其親諱子孫

於宮中不言妻之所為其親諱夫於其側亦不言也

孝子聞名心瞿凡不言人諱者亦為其相感動也子

與父同諱則子可盡曾祖之親也從祖昆弟在其中

於父輕不為諱與母妻之親同名重則諱之

卒哭而諱

至則諱正義曰此一節論親戚死亡諱辟名之事

各隨文解之卒哭而諱者謂卒哭之前猶以生禮

事之卒哭之後去生漸遠以鬼道事之故諱其名

王父母者謂父之王父母於已為曾祖父母正服小

功不合諱也以父為之諱故子亦同於父而諱之兄

弟者是父之兄弟於已為伯叔正服期父亦為之期

是子與父同是有諱也世父叔父者是父之世父叔

父於已是從祖也正服小功不合諱以父為之諱故

已從父而諱姑者謂父之姑也於已為從祖姑在家

正服小功出嫁總麻不合諱以父為之諱故已從父

而諱姊妹者謂父之姊妹於已為姑在家正服期出

嫁大功九月是已與父同為之諱也子與父同諱

者言此等之親于之與父同為之諱也父為至羣

祖正義曰云父為其親諱則子不敢不從諱也者

謂父之王父母世父叔父及姑等於已小功以下不

合諱但父為之諱故子不敢不從諱其父之兄弟及

姊妹已為合諱不假從父而諱鄭此註者據已不合

諱者而言之也云謂王父母以下之親諱是謂士也

者此士者謂父身也以父身是士故諱王父若是庶人子不逮事父母則不諱王父母也直云王父母以下足矣復云之親諱者父之世父叔父與姑等皆是王父所生今為之諱故云王父母以下之親諱也云天子諸侯諱羣祖者以其天子七廟諸侯五廟故知諱羣祖○母之諱宮中諱者為母所為其親諱其子於一宮之中為諱而不言也○妻之諱不舉諸其側者謂妻諸親之諱其夫不得稱舉其辭於其妻之側但不得在側言之則於宮中遠處得言之也○與從祖昆弟同名則諱者謂母與妻二者之諱與已從祖昆弟名同則為之諱不但宮中旁側其在餘處皆諱之○**註**子與至諱之○正義曰云子與父同諱則子可盡曾祖之親也者父為王父諱於子則為曾祖父之伯叔及姑則是子曾祖之親故云子與父同諱則子可盡曾祖之親也前經所云者是也云從祖昆弟在其中者從祖昆弟共同曾祖之親故云在其中云於父輕不為諱者從祖昆弟於父言之是父之同堂兄弟子也父服小功不為之諱已又不得從父而諱

若與母妻之親同名重則諱之重謂重累謂母妻諱與從祖昆弟名相重累則諱之不但為母妻而諱若從祖昆弟身死亦為諱故云於父輕不為之諱與母妻之親同名重則諱之觀檢註意是為從祖兄弟諱而生文也

以喪冠者雖三年之喪可也既冠於次入哭踊三者三

乃出**註**言雖者明齊衰以下皆可以喪冠也始遭喪

以其冠月則喪服因冠矣非其冠月待變除卒哭而

冠次廬也雖或為唯○冠古亂反下及**註**以喪至乃

曰自此以下明遭喪冠取之節今各隨文解之○以喪冠者雖三年之喪可也者謂將欲加冠而值其喪則當成服之時因喪服加冠非但輕服得冠雖有三年重喪亦可為因喪服而冠故云可也○既冠於次

者此謂加冠於廬次之中若齊衰以下加冠於次舍之處。入哭踊三者三乃出者謂既冠之後入於喪所哭而跳踊請每哭一節而三踊如此者三凡為九踊乃出就次所。言雖至廬也。正義曰經云雖三年之喪可也故知三年以下皆得因喪而冠也云如遭喪以其冠月則喪服因冠矣者知當冠月則喪服因冠者以曾子問云將冠子未及期日而有齊衰大功小功之喪則因喪服而冠言未及期日明及月可知但未及冠之日耳以此言之知冠月則可冠也云非其冠月待變除卒哭而冠者案夏小正二月綏多士女是冠用二月假令正月遭喪則二月不得因喪而冠必待變除受服之節乃可冠矣云次廬也者據重服而言也

大功之末可以冠子可以嫁子父小功之末可以冠子可以嫁子可以取婦已雖小功既卒哭可以冠取妻

下殤之小功則不可此皆謂可用古禮之時父大

功卒哭而可以冠子嫁子小功卒哭而可以取婦已

大功卒哭而可以冠子小功卒哭而可以取妻必備

祭乃行也下殤小功齊衰之親除喪而後可為昏禮

凡冠者其時當冠則因喪而冠之取七仕至不

可。正義曰大功之末可以冠子可以嫁子者未謂卒哭之後謂已有大功之喪既卒哭可以冠子嫁子也。父小功之末可以冠子可以嫁子可以取婦者謂父有小功喪末可以冠子可以嫁子可以取婦大謂父有未云身不云父小功之末云父不云身互而相通是嫁及冠於身大功之末可以冠子嫁子小功之末非但得冠子嫁子復可取婦所以取婦必在小功之末者以取婦有酒食之會集鄉黨僚友涉近歡樂

故小功之末乃可得為也。○已雖小功既卒哭可以
冠取妻者以前文云父小功之末可以取婦恐已有
小功於情為重不得冠取故云已身雖同有小功既
卒哭之後可以冠取此文云既卒哭明上云末者並
卒哭後也。○下殤之小功則不可者謂其餘小功可
以冠取若本服齊衰下殤降在小功者則不可不可
者不可冠嫁也。以本服是齊衰重故也。若其長殤中
殤之大功者庾氏註要記云卒哭之後則得與尋常
大功同於大功之末可以身自冠嫁所以然者雖本
期年但降在大功其服稍伸故得冠嫁也。賀氏云小
功下殤本是期親以其重故不得冠取推此而言之
降在大功理不得冠嫁矣。今謂齊衰下殤尚不可冠
取而況齊衰長殤中殤降在大功何可冠嫁。庾記非
也。今從賀義。○**冠**父大至冠之。○正義曰父大功卒
哭而可以冠子嫁子小功卒哭而可以取婦者以經
文大功據已身小功據其父今鄭同之謂父及已身
俱有大功之末小功之末故又註云已大功卒哭而
可以冠子小功卒哭而可以取妻是父子同也云必

借祭乃行也者借俱也。父是大功之末已亦是大功
之末乃得行此冠子嫁子父小功之末已亦小功之
末可以嫁取必父子俱然乃得行事故云必借祭乃
行知父子俱大功小功者若姑及姊妹出適父子俱
為大功若從祖兄弟父為之小功已亦為之小功是
父子其服同也。若父有齊衰子行大功則不可若父
有大功子有小功可以冠嫁未可以取婦必父子俱
有小功之末可以取婦若父是小功已在總麻灼然
合取可知又案正本云必借祭乃行者言為諸吉禮
以待祭訖乃行也云下殤小功齊衰之親除喪而後
可為昏禮者言除訖可為昏禮則未除喪不可為昏
禮經云小功則不可者唯謂昏也其冠嫁則可也云
氏冠者其時當冠則因喪而冠之者鄭以經云大功
小功之末可以言冠則大功小功之初當冠之時則
因喪服而冠矣前經云以喪冠者雖三年之喪可也
者特據重服喪中可冠恐輕服大功小功者在喪不
合冠故鄭於註特明之

禮記註疏卷第四十三

漢鄭氏註

唐孔穎達疏

雜記下

凡弁經其衰侈袂凡侈猶大也弁經服者弔服也其衰

錫也總也疑也袂之小者二尺二寸大者半而益之

則侈袂三尺三寸○侈昌氏反凡弁經其衰侈袂

謂弔服也其首著弁經身著錫衰總衰疑衰侈大也其此等三衰大作其袂凡常之袂二尺二寸此等三衰而袂半而益一袂大三尺三寸也若士則其衰不侈也故周禮司服有玄端素端註云變素服言素端

者明異制大夫以上侈之明士不侈故稱端

父有服宮中子不與於樂母有服聲聞焉不舉樂妻有

服不舉樂於其側宮中子與父同宮者也禮由命

士以上父子異宮不與於樂謂出行見之不得觀也

與音預註同大功將至辟琴瑟亦所以助哀也

至來也辟音避一音婢亦反小功至不絕樂父有至絕樂

有服在於宮中則子不與於樂者謂出行見之不得

觀也此謂命士以下與父同宮者若異宮則得與樂

姑姊妹其夫死而夫黨無兄弟使夫之族人主喪妻之

黨雖親弗主此謂姑姊妹無子寡而死也夫黨無

兄弟無總之親也其主喪不使妻之親而使夫之族

人婦人外成主必宜得夫之姓類夫若無族矣則前

後家東西家無有則里尹主之喪無無主也里尹

閭胥里宰之屬王度記曰百戶為里里一尹其祿如

庶人在官者里或為士諸侯弔於異國之臣則其君

為主里尹主之亦斯義也或曰主之而附於夫之黨

妻之黨自主之非也夫之黨其祖姑也姑姊至

正義曰此一節明姑姊妹在夫家而死無後使外人

使夫之族人主其喪也。妻之黨雖親弗主者，妻黨雖親不得與之為主，明婦人外成於夫，不合卻歸本族也。或曰：主之者，或人之說云：妻黨主之而耐祭之時在於夫之黨，主之其義非也。喪無至義也。正義曰：云喪無無主也者，言死喪之禮無得無人為之主，必須有人為主也。云里尹閭胥里宰之屬者，案周禮六鄉之內二十五家為閭，閭置一胥，中士也。六遂之內二十五家為里，里置一宰，下士也。引王度記者，更證里尹之事，案別錄王度記云：似齊宣王時淳于髡等所說也。其記云：百戶為里，里一尹，其祿如庶人在官者，則里尹之祿也。案撰考云：古者七十二家為里，洛誥傳云：古者八家為鄰，三鄰為里，三朋為里。鄭云：蓋虞夏時制也。其百戶為里，未知何代或云殷制云：諸侯弔於異國之臣，則其君為主，里尹主之。亦斯義也。者以已國臣在國而死，他國君來弔，則君為主，死者雖有至親不得為主，今此婦人死於此里，正得里尹主之，妻家之親不得為主，故云。亦斯義也。斯此也，亦是此國君為主之說。

麻者不紳執玉不加於采。吉凶不相干也。麻

謂經也。紳大帶也。喪以要經代大帶也。麻不加於采

衣采者不麻，謂弁經者必服弔服是也。采玄纁之衣

○紳音申，要經一遙反，下大結。麻者至於采。○正

反衣於既反，又如字。纁許云反。義曰：麻者不紳，麻

謂經紳謂大帶，言著要經者而不得復著大帶也。故

在喪以經代紳。○執玉不麻者，謂平常手執玉行禮

不得服衰麻也。案周禮已國君薨，至於主國衰而出

註云：於是可以用凶服將事，飯行聘享之事，執玉得服

衰經者，彼謂受主君小禮得以凶服若行聘享大事

則吉服，故鄭云：其聘享之事自若吉也。謂得著吉服

○麻不加於采者，謂弁經之麻

不得加於玄衣纁裳之采也。

禮記疏

卷之四十三

及古閣

國禁哭則止朝夕之奠，卽位自因也。禁哭謂大祭祀

時雖不哭猶朝夕奠自因自用故事童子哭不偯不

踊不杖不菲不廬未成人者不能備禮也當室則

杖○非本又作罪扶味反○孔子曰伯母叔母疏衰踊不絕地

姑姊妹之大功踊絕於地如知此者由文矣哉由文

矣哉由用也言知此踊絕地不絕地之情者能用

禮文矣能用禮文哉美之也伯母叔母義也姑姊妹

骨肉也國禁至矣哉○正義曰國禁哭則止者謂

有大祭祀禁哭之時則止而不哭○朝夕

之奠卽位自因也者謂孝子於殯宮朝夕兩奠之時

卽阼階下位自因其故事而設奠也○當室則杖

○正義曰案問喪云童子當室則免而杖矣戴德云

童子當室謂十五以上若世子生則杖故曾子問云

子衰杖成子禮是也皇氏云童子當室則備此經中五事特云杖者舉重言也

泄柳之母死相者由左泄柳死其徒由右相由右相泄

柳之徒爲之也亦記失禮所由始也泄柳魯穆公

時賢人也相相主人之禮○柳良九反相息亮反下及註皆同○天子

飯九貝諸侯七大夫五士三此蓋夏時禮也周禮

天子飯舍用玉○飯扶晚反註同舍本又作哈胡闇反下文同士三月而葬

是月也卒哭大夫三月而葬五月而卒哭諸侯五月

而葬七月而卒哭士三虞大夫五諸侯七尊卑恩

之差也天子至士葬卽反虞泄柳至侯七○正義曰此明相主人之喪

禮有失之事。○**國**亦記至之禮。○正義曰相主人之禮法相者由左泄柳死其徒黨相禮由右故云記失禮所由始也案孟子云魯穆公時公儀子為政子柳子思為臣魯之削也滋甚若是乎賢者之無益於國也彼子柳即此泄柳也故云魯穆公時賢人。○**國**此蓋至用玉。○正義曰以非周法故疑夏禮故云蓋也。典瑞云大喪共飯玉含玉是周禮天子飯含用玉案禮戴說天子飯以珠含以玉諸侯飯以珠大夫士飯以珠含以貝此等皆非周禮並夏殷之法左傳成十七年子叔聲伯夢食瓊瑰哀十一年齊陳子行命其徒具含玉此等皆是大夫而以珠玉為含者以珠玉是所舍之物故言之非謂當時實舍用珠玉也。○**國**尊卑至反虞。○正義曰大夫以上葬與卒哭異月者以其位尊念親哀情於時長遠士職卑位下禮數未申故三月而葬葬罷即卒哭知天子至士喪即反虞者以其不忍一日未有所歸尊卑皆然故知葬即反虞虞下檀弓云葬日虞弗忍一日離也不顯尊卑是貴賤同然也。

諸侯使人弔其次含禭贈臨皆同日而畢事者也其次

如此也。**國**言五者相次同時。○臨知字也。諸侯至此徐力為反也。○正義

曰謂諸侯使人弔鄰國先行弔禮急宣君命人以飲食為急故舍次之食後須衣故禭次之有衣即須車馬故贈次之君事既畢則臣私行已禮故臨禮在後其事雖多而同一日取畢也。

卿大夫疾君問之無算士壹問之君於卿大夫比葬不

食肉比卒哭不舉樂為士比殯不舉樂。**國**卿大至舉樂。○正義

曰案喪大記君於大夫疾三問之此云無算謂有師保恩舊之親故問之無算或可喪大記云三問者謂君自行此云無算謂遣使也。

升正柩諸侯執紼五百人四紼皆銜枚司馬執鐸左八

人右八人匠人執羽葆御柩大夫之喪其升正柩也
執引者三百人執鐸者左右各四人御柩以茅

正柩者謂將葬朝于祖正棺於廟也五百人謂一黨

之民諸侯之大夫邑有三百戶之制絳引同耳廟中

曰絳在塗曰引互言之御柩者居前道止之大夫士

皆二絳○算悉亂反比必利反下同為干偽反枚音

反朝于直遙○升正至以茅○正義曰此一經明諸

反道音導○侯大夫送葬正柩之禮執鐸之差○

升正柩者謂將葬朝於祖廟柩升廟之西階於兩楹

之間其時柩北首故既夕禮云遷于祖用軸升自西

階正柩于兩楹間是也四絳皆銜枚者謂執絳之人

口皆銜枚止誼器也○司馬執鐸左八人右八人者

司馬夏官主武故執金鐸率眾左右各八人夾柩以

號令於眾也○匠人執羽葆御柩者匠人工人也羽

葆者以鳥羽注於柄頭如蓋謂之羽葆葆謂蓋也匠

人主宮室故執蓋物御柩謂執羽葆居柩葆前御行

於道示指揮柩於路為進止之節也然周禮喪祝御

柩此云匠人者周禮王禮此諸侯禮也○五五百至

二絳○正義曰案周禮註六鄉主六引六遂主六絳

經云執絳則應舉六遂而言黨者此是非辨鄉遂之

殊正取五百人是一黨之人數耳或是畧舉鄉中之

黨則遂之鄙亦可知云諸侯之大夫邑有三百戶之

制者謂小國中下大夫也故鄭註易訟卦云小國之

實大國下大夫亦三百戶故論語云管仲奪伯氏駢

公之大都采地方百里侯伯大都采地方五十里子男大都采地方二十五里以畿外地闕故公之大都與天子大都同也其中都采地無文其小都則下大夫三百家一成之地也一成所以三百家者一成九百夫宮室塗巷山澤三分去一餘有六百夫地又不易再易通率一家而受二夫之地是定稅三百家也云綽引同耳者其義具在檀弓疏

孔子曰管仲鏤簋而朱紘旅樹而反坫山節而藻梲賢

大夫也而難為上也言其僭天子諸侯鏤簋刻為

蟲獸也冠有笄者為紘紘在纓處兩端上屬下不結

旅樹門屏也反坫反爵之坫也山節薄櫨刻之為山

祝侏儒柱畫之為藻文鏤音陋簋音軌紘音宏坫音

念反藻音早祝音悅章祝反笄

音雞屬音燭薄音博又皮麥反又音博反徐又薄歷反櫨音盧侏音朱晏平仲祀其先

人豚肩不揜豆賢大夫也而難為下也言其偏上

庶人也豚俎實豆徑尺言併豚兩肩不能覆豆喻小

也○揜於檢反本亦君子上不僭上下不偏下○婦

人非三年之喪不踰封而弔踰封越竟也或為越

疆○偏音逼本又疆作損疆紀良反明奢儉失禮之事○賢大夫也

而難為下也者當時謂管仲是大夫之賢者鏤簋者

天子諸侯之制而管仲鏤之朱紘者亦天子之紘而

管仲朱之故祭義云天子冕而朱紘諸侯冕而青紘

之廟飾而管仲亦為之是皆僭也故云賢大夫是賢者尚為此僭上之事是難乎為上也言他在管仲之上皆被僭之故云難為上禮器云君子以為蓋謂盜竊亦僭上之事也。言其至藻文。正義曰言其僭天子諸侯者朱紘山節藻稅鏤簋是僭天子旅樹反坫者是僭諸侯云鏤簋刻為蟲獸也者案梓人云小蟲之屬以為雕琢是刻蟲獸也禮器註云簋天子飾以玉此不云者文不具也其旅樹山節之屬已具於禮器及郊特牲疏故於此不復釋也。晏平至為下也。豚肩不揜豆者依禮豚在於俎今云不揜豆者以豆形既小尚不揜豆明豚小之甚不謂豚在豆也。而難為下也者平仲賢大夫猶尚偏下是在平仲之下者恒被平仲而偏也是難乎為下。

如三年之喪則君夫人歸。奔父母喪也夫人其歸也。以諸侯之弔禮其待之也若待諸侯然。謂夫人行

道卑服主國致禮夫人至入自闈門升自側階君在

阼其他如奔喪禮然。女子不自同於女賓也宮

中之門曰闈門為相通者也側階亦旁階也他謂哭

踊鬢麻闈門或為帷門。昌宗音暉鬢側瓜反。嫂

不撫叔叔不撫嫂。遠別也。如三至禮然。

一節明諸侯夫人奔父母喪節也。如三年之喪者

如若也若遭父母三年之喪則雖曰君之夫人歸往

奔喪也若非三年之喪則不歸也女子出適為父母

期而云三年者以本親言也。夫人至入自闈門者謂夫人至於父母之國入自旁側闈門不由正門異於女賓也升自側階者謂夫人升自旁側之階不升側階亦異於女賓也。君在阼者謂主國之君待之在阼階之上不降階而迎也其他如奔喪禮然者他

謂哭踊髮麻之屬如似奔喪之禮然嫌諸侯夫人位尊恐與卿大夫之妻奔喪禮異故明之也。○**圖**女子至階也。○正義曰云不自同於女賓也者案喪大記夫人弔於大夫士主人出迎於門外夫人入升堂即位是女賓入自大門升自正階今此不然是不自同於女賓以女子是父母之親不可同於女賓之疏也云宮中之門曰闈門者釋宮文也云側階亦旁階也者闈門是旁側之門故云側階亦旁階此謂東旁之旁階故奔喪禮婦人升自東階故知側階謂東面階也

君子有三患未之聞患弗得聞也既聞之患弗得學也既學之患弗能行也君子有五恥居其位無其言君子恥之有其言無其行君子恥之既得之而又失之君子恥之地有餘而民不足君子恥之眾寡均而倍

焉君子恥之

圖 恥民不足者古者居民量地以制邑

度地以居民地邑民居必參相得也眾寡均謂俱有

役事人數等也倍焉彼功倍已也

○其行 **圖** 君子至下孟反 **圖** 恥之○

正義曰此一節明君子有三患五恥之事此君子謂在位之君子未聞患弗得聞也者言人須多聞多識若未聞知古事恒憂患不得聞也。○地有餘而民不足君子恥之者以地邑民居必參相得今不能撫養使民逃散是土地有餘而民不足故君子恥之眾寡均而倍焉君子恥之者言役用民眾彼之與已民眾寡均等而他人功績倍多於已由不能勸課督率故君子恥之

孔子曰凶年則乘駑馬祀以下牲

圖 自貶損亦取易供

也駑馬六種最下者下牲少牢若特豕特豚也

○駑音奴

貶必檢反易供上以豉反下音恭種章勇反○恤由之喪哀公使孺悲之

孔子學士喪禮士喪禮於是乎書時人轉而僭上

士之喪禮已廢矣孔子以教孺悲國人乃復書而存

之○孺而樹反本亦作孺復扶又反節明凶荒之年君自貶損也

乘駕馬者駕馬六種之最下者也馬有六種一曰種

馬天子玉路所乘二曰戎馬兵車所乘三曰齊馬金

路所乘四曰道馬象路所乘五曰田馬木路所乘六

曰駕馬負重載遠所乘若年歲凶荒則人君自貶故

一乘駕馬也○祀以下牲者諸侯常祭大牢若凶荒則

川少牢大夫士各降一等並用下牲也○自貶至

豚也○正義曰云自貶損者言乘駕馬降牲牢是貶

損也云駕馬六種最下者案校人云種馬一物戎馬

一物齊馬一物道馬一物田馬一物駕馬一物是六

種馬中最下也云下牲少牢若特豕特豚也者天子

諸侯及天子大夫常祭用大牢若凶年降用少牢諸侯之卿大夫常祭用少牢降用特豕士常祭用特豕降用特豚如此之屬皆為下牲也

子貢觀於蜡孔子曰賜也樂乎對曰一國之人皆若狂

賜未知其樂也蜡也者索也歲十二月合聚萬物

而索饗之祭也國索鬼神而祭祀則黨正以禮屬民

而飲酒于序以正齒位於是時民無不醉者如狂矣

曰未知其樂怪之○蜡仕嫁反樂音洛下及註同索色百反下同屬音燭子曰

百日之蜡一日之澤非爾所知也蜡之祭主先嗇

也大飲烝勞農以休息之言民皆勤稼穡有百日之

勞喻久也。今日使之飲酒燕樂，是君之恩澤，非女所知，言其義大。

○音青色，丞之承反。**○**子貢至知也。**○**正義曰：此一節明蜡月鄉飲酒之樂，各依文解之。**○**蜡謂王者各於建亥之月報萬物息老休農，又各燕會飲酒於黨學中，故子貢往觀之也。孔子曰：賜也，樂乎？呼子貢名而問之，云：汝觀蜡飲燕，見此之事，是歡樂否？乎對曰：一國之人皆若狂，賜未知其樂也。者，子貢以謂禮儀有序，乃可是樂。今此蜡人恣性酣飲，載號載呶，大小悉爾，故云：一國之人皆若狂也。既皆如狂，則非歡樂，故云：未知其樂也。

○蜡也，至怪之。**○**正義曰：云蜡也者，索也。至而索饗之，皆郊特牲文言：經之蜡者是索饗之祭也。云歲十二月者，周正建亥之月，云國索鬼神而祭祀，則黨正以禮屬民而飲酒于序者，謂州黨之學，云以正齒位者，以歲終事畢，黨正屬民以正齒位，若鄉飲酒，義云六十者坐，五十者立，壹命齒于鄉里之屬，云於是時民無不醉者，如狂矣者，以

飲初之時，正齒位及飲未醉，無不如狂者也。**○**子曰：百日之蜡，一日之澤，非爾所知也。者，孔子解蜡是樂之義也。言此蜡而飲，是報民一年勞苦，故云：百日之蜡也。言百日者，舉其全數，喻久矣。實一年之勞苦也。今日一日歡休，故恣其醉，如狂，此是由於君之恩澤，故云：一日之澤也。其理深遠，故曰：非爾所知也。

○蜡之至義大。**○**正義曰：云蜡之祭，主先嗇也。者，謂以先嗇神農為主，云大飲，烝勞農以休息之者，謂於時天子諸侯與羣臣大飲於學，烝升也。謂升牲體於俎於此之時，慰勞農人，使令休息，云言民皆勤稼穡，有百日之勞，喻久也。者，解經百日之蜡，言百日勞苦而有此蜡，其實一年而云百日，舉其成數以喻其久也。云今日一日使之飲酒燕樂，是君之恩澤者，解經一日之澤，言一日之中，由人君之恩澤。

張而不弛，文武弗能也；弛而不張，文武弗為也。一

弛文武之道也。

張弛以弓弩喻人也。弓弩久張之

則絕其力久弛之則失其體○弛尸是反下及

許同弩乃古反

至道也○正義曰此孔子以弓喻於民也張謂張弦

弛謂落弦若弓久張而不落弦則絕其弓力喻民久

勞而不息則亦損民之力也○文武弗能也者言若

使民如此縱令文武之治不能使人之得所以言其

苦故稱其不能○弛而不張文武非為也者言弓久

落弦而不張設則失其弓之往來之體喻民久休息

而不勞苦則民有驕逸之志民若如此文武不能為

治也而事之逸樂故稱不為也○一張一弛文武之

道也者言弓一時須張一時須弛喻民一時須勞一

時須逸勞逸相參若調之以道化之以理張弛以時

勞逸以意則文武得其中道也使可以治文

武為政之道治民如此故云文武之道也

孟獻子曰正月日至可以有事於上帝七月日至可以
有事於祖七月而禘獻子為之也記魯失禮所由

也孟獻子魯大夫仲孫蔑也魯以周公之故得以正

月日至之後郊天亦以始祖后稷配之獻子欲尊其

祖以郊天之月對月禘之非也魯之宗廟猶以夏時

之孟月爾明堂位曰季夏六月以禘禮祀周公於大

廟○大廟音泰孟獻至之也○正義曰此一節明魯之

子正月周正月建子之月也日至冬至日也有事謂

南郊祭所出之帝也上帝靈威仰也而周以十一月

為正其月日至註云若天子則圜丘魯以周公之故

得郊天所以於此月得郊所出之帝靈威仰而已故

云正月日至可以有事於上帝也此言是也○七月

日至可以有事於祖者七月周十月建午之月也日

至夏至日也有事謂禘祭於祖廟故云有事於祖獻

祖以兩月日至相對故欲祭祖廟與天相對也故云
 七月日至至可以有事於祖也此言非也所以為非者
 魯之祭祀宗廟亦猶用夏家之法凡大祭宜用首特
 應禘於孟月孟月於夏家是四月於周為六月故明
 堂位云季夏六月以禘禮祀周公於大廟是夏之孟
 月也獻子捨此義欲以此二至相當以天對祖乖失
 禮意○七月而禘獻子為之也者獻子有此之失故
 記其失所由也○記魯至大廟正義曰云記魯
 失禮所由者言七月而禘是魯之失禮時暫為之非
 是恒行故春秋獻子之後無七月禘廟之事又此不
 云自獻子始是不恒行也云孟獻子魯大夫仲孫蔑
 也者以左傳稱孟獻子經書仲孫蔑也云魯以周公
 之故得以正月日至之後郊天亦以始祖后稷配之
 者此是明堂位文故明堂云魯君孟春乘大路祀帝
 于郊配以后稷是后稷配之也亦者天子正月郊祭
 以始祖配天魯以十一月郊祭亦以后稷配天故云
 亦也云魯之宗廟猶以夏時之孟月爾者以明堂位
 稱季夏六月以禘禮祀周公於大廟周之季夏即夏

之孟月建巳之月又春秋宣八年六月辛巳有事于
 大廟謂禘祭也是用建巳之月案春秋宣九年獻子
 始見經案僖八年於時未有獻子而七月禘者鄭答
 趙商云以僖八年正月公會王人于洮六月應禘以
 在會未還故至七月乃禘君子原情免之禮不合譏
 而書之者為致夫人故書七月禘也獻子既七月而
 禘非時失禮春秋之例非時祭者皆書於經以示譏
 獻子以後之禘而用七月不書於經而不譏者鄭釋
 廢疾云宣八年六月有事於大廟禘而云有事者雖
 為卿佐卒張本而書有事其實當時有用七月而禘
 因宣公六月而禘得禮故變文言有事春秋因事變
 文見其得正也如鄭此言則獻子之時禘皆非正因
 宣公六月禘為得正故變文云有事以明餘禘之不
 正也故餘禘不載於經唯譏於宣公得正之禘也鄭
 又一解云禮記之言不可合於春秋之例故鄭答趙
 商云禮記之云何必皆在春秋之例是禮記不與春
 秋合也

夫人之不命於天子自魯昭公始也

禮記

亦記魯喪禮所

由也周之制同姓百世昏姻不通吳大伯之後魯同姓昭公取於吳謂之吳孟子不告於天子自此後取

者遂不告於天子天子亦不命之

禮記

夫人至始也○正義曰諸侯夫

人亦天子所命或是王后無畿外之事故天子命畿外諸侯夫人此文是也若畿內諸侯及卿大夫之妻則玉藻註云天子諸侯命其臣后夫人亦命其妻是也

外宗為君夫人猶內宗也

禮記

皆謂嫁於國中者為君

服斬夫人齊衰不敢以其親服服至尊也外宗謂姑姊妹之女舅之女及從母皆是也內宗五屬之女也

其無服而嫁於諸臣者從為夫之君嫁於庶人從為

國君

○外宗為于偽反註同下為夫為之服下註為其亦同

禮記

外宗至宗也○正義曰外宗者

謂君之姑姊妹之女及舅之女及從母皆是也內宗謂君五屬內之女君內宗為君悉服斬衰為夫人齊衰則君之外宗之為君及夫人與內宗同故云猶

內宗也亦即是與諸侯為兄弟者服斬之例也○皆謂至國君○正義曰知皆謂嫁於國中者以經云為君夫人則君夫人者是國人所稱號故知嫁於國

中國外當云諸侯云為君服斬夫人齊衰不敢以其親服服至尊也者案禮族人不敢以其戚戚君則異族者亦不可以戚戚君故不得以其親服服至尊也

云外宗謂姑姊妹之女舅之女及從母皆是也者古者大夫不外取故君之姑姊妹嫁於國內大夫為妻是其正也舅之女及從母皆是者謂君之舅女及君之從母在國中者非正也所以非正者以諸侯不內取故舅氏及從母不得在國中諸侯雖曰外取舅及

從母元在他國而舅之女及從母不得來嫁與已國
卿大夫為妻以卿大夫不外取知內宗五屬之女者
以其稱內故知五屬之女也凡外宗內宗皆據有爵
者云其無服而嫁於諸臣者從為夫之君者總謂外
宗內宗之女皆然也云嫁於庶人從為國君者亦內
外宗之女並言之則服齊衰三月此等內宗外宗熊
氏云雖嫁在他國皆為本國諸侯服斬也今依用之
若賀循譙周之等云在已國則得為君服斬夫人齊
衰若在他國則不得也今並存焉任賢者擇之此外
宗與喪服外宗為君別也故鄭註彼云外宗是若之
外親之婦此外宗唯據君之宗崔氏云兼據夫人外
宗其義非也又周禮外宗內宗謂外內之女而崔氏
云鄭註特牲云女者女有出適嫌有
降理故舉女不言男其義亦非也

殷焚孔子拜鄉人為火來者禮拜謝之士壹大夫

再亦相弔之道也禮言拜之者為其來弔已宗伯職

曰以弔禮哀禍災禮廢焚至道也○正義曰廢焚孔

人為火來者謂孔子拜謝一鄉人為火而來慰問孔
了者○拜之士壹大夫再者言拜此鄉人之時若士
則壹拜之大夫則再拜之○亦相弔之道
者此言雖非大禍災亦是相哀弔之道也

孔子曰管仲遇盜取二人焉上以為公臣曰其所與遊

辟也可人也禮言此人可也但居惡人之中使之犯

法禮○上時掌反禮管仲死桓公使為之服官於大夫者

之為之服也自管仲始也有君命焉爾也禮亦記失

禮所由也善桓公不忘賢者之舉官猶仕也此仕於

大夫更升於公與違大夫之諸侯同爾禮不反服禮

孔子至爾也。正義曰此一節明大夫之臣雖仕於公反服大夫之服孔子論說管仲之事故云孔子曰管仲遇盜取二人焉。上以為公臣者謂管仲逢遇羣盜於此盜中簡取二人焉。曰其所與遊辟也可人也者此管仲薦此盜人之辭言此盜人所與交遊是辟邪之人故犯法為盜可人也者謂其人性行是堪可之人也可任用之。管仲死桓公使為之服者謂管仲之死桓公使此二人著服也。官於大夫者之為之服也。自管仲始也者言依禮仕官於大夫升為公臣不合為大夫著服今此二人是仕官於大夫升為公臣者之為大夫而著服也。從管仲為始言自此以後升為公臣皆服官於大夫之服也。有君命焉爾也者言此二人所以為管仲著服者有桓公之命使之焉爾。作記之者亦記失禮所由又記桓公不忘賢者之舉也。

過而舉君之諱則起 **舉** 猶言也起立者失言而變自

新與君之諱同則稱字 **謂** 諸臣之名也 **過** 而至

正義曰此一節明辟君之諱也過謂過誤也舉猶言也若過誤言君之諱則起而改變自新

內亂不與焉外患弗辟也 **謂** 卿大夫也同僚將為亂

已力不能討不與而已至於鄰國為寇則當死之也

春秋魯公子友如陳葬原仲傳曰君子辟內難而不

辟外難 與音預註同辟音避註同僚本 **內亂至**

正義曰此一節明卿大夫之禮有內亂力不能討可辟之事。內亂不與焉者謂國內有同僚為亂則身自畏辟不干與焉以其力弱不能討也。雖不與而已若力能討則當討之。外患弗辟也者外謂在外鄰國為其寇患雖力不能討不得辟之當盡死於難也。春秋至外難。正義曰引春秋者莊二十七年

公羊傳文案彼云公子友如陳葬原仲大夫不書葬此何以書通乎季子之私行也又云君子辟內難而不辟外難內難者何公子慶父公子牙通乎夫人以脅公季子起而治之則不得與于國政坐而視之則親親何休云不忍見其如此故請至于陳而葬原仲時季友討慶父為不與國政力不能討至莊三十二年季子與國政故逐慶父而酈叔牙也此註云力不能討亦謂不與國政若與國政力能討之而不討則責之故宣二年晉史董狐書趙盾以弑君云子亡不越竟是也

贊大行曰圭公九寸侯伯七寸子男五寸博三寸厚半

寸剡上左右各寸半玉也藻三采六等贊大行者

書說大行人之禮者名也藻薦玉者也三采六等以

朱白蒼畫之再行也子男執璧作此贊者失之矣厚

戶豆反剡以冉反畫胡卦反徐胡麥反再行戶剛反 ○哀公問子羔曰子之食

奚當問其先人始仕食祿以何君時 ○當如字註

對曰文公之下執事也贊大至事也 ○正義曰此

制。贊大行曰者贊明也大行謂周禮有大行人篇

掌諸侯五等之禮舊作記之前有人說書贊明大行人

人之事謂之贊大行今亦作記者引此舊書故云贊

大行曰曰發語端也博三寸者謂圭博三寸也。厚

半寸者謂圭與璧各厚半寸。剡上左右各寸半者

謂圭與璧剡殺也殺上左右角各寸半也。玉也者

言五等諸侯圭璧長短雖異而俱以玉為之故云玉也。藻三采六等者藻謂以韋衣板以藉玉者三采朱白蒼也六等六行也謂畫上三色每色為二行是三采六等。贊大至之矣。正義曰云書說大行人之禮者名也者謂作此記之前別有書論說大行人之禮其篇名謂之贊大行云三采六等以朱白蒼

畫之再行也者案聘禮記云朝天子圭與纁皆九寸
 纁三采六等朱白蒼朱白蒼是也既重云朱白蒼是
 一采為二等相間而為六等也若五等諸侯皆一采
 為一就典瑞云公侯伯皆三采三就謂一采為一就
 故三采三就其實采別二就三采則六等也典瑞又
 云子男皆二采再就一采謂朱綠也二采故二就其
 實采別二就二采則四等也典瑞又云瑑圭璋璧琮
 纁皆二采一就以觀聘此謂卿大夫每采唯一等是
 二采共一就也與諸侯不同其天子則典瑞云纁五
 采五就亦一采為一就五采故五就其實采別二就
 五采則十等也云子男執璧作此贊者失之矣者以
 此經列公侯伯子男總云博三寸刻上左右各寸半
 此謂圭也今總包子男則子男
 亦執圭故云作此贊者失之矣

成廟則釁之其禮祝宗人宰夫雍人皆爵弁純衣國廟

新成必釁之尊而神之也宗人先請於君曰請命以

釁某廟君諾之乃行○釁許靳反雍人拭羊宗人祝

之宰夫北面于碑南東上國居上者宰夫也宰夫攝

主也拭靜也○拭音式碑彼皮反靜本亦作靚同才性反雍人舉羊升屋

自中中屋南面剖羊血流于前乃降門夾室皆用雞

先門而後夾室其岬皆於屋下割雞門當門夾室中

室國自由也岬謂將剖割牲以釁先滅耳旁毛薦之

耳聽聲者告神欲其聽之周禮有剗岬○剗苦圭反

如志反剗古伐反又古對有司皆鄉室而立門則有

司當門北面國有司宰夫祝宗人○鄉許亮反下同既事宗

人告事畢乃皆退告者告宰夫反命于君曰釁某

廟事畢反命于寢君南鄉于門內朝服既反命乃退

君朝服者不至廟也○朝直遙反註同路寢成則攷之而

不釁釁屋者交神明之道也言路寢者生人所居

不釁者不神之也考之者設盛食以落之爾檀弓曰

晉獻文子成室諸大夫發焉是也凡宗廟之器其名

者成則釁之以豶豚宗廟名器謂尊彝之屬○豶音加

豶以成廟至豶豚○正義曰此一節論釁廟及考

之反路寢之事○成廟則釁之者謂宗廟初成則

殺羊取血以釁之尊而神之也○其禮祝宗人宰夫

雍人皆爵弁純衣者其禮謂釁廟之禮欲釁之時宗

人先請於君曰請命以釁某廟君諾之乃行事爵弁

者上服也純衣者兩絲衣則玄衣纁裳也○雍人拭

羊者雍人是廚宰之官拭羊謂拭靜其羊拭於廟門

外案大戴禮釁廟篇云成廟則釁以羊君玄服立於

寢門內南鄉祝宗人宰夫雍人皆玄服宗人曰請命

以釁某廟君曰諾遂入雍人拭羊乃行人廟門碑南

北面○雍人舉羊升屋自中中屋南面割羊血流于

前乃降此皆大戴禮文既云拭羊乃行人廟門是拭

羊在廟門之外但初受命於寢門內之時君與祝宗

人宰夫雍人等皆著玄服謂朝服緇衣素裳等其祝

宗人宰夫雍人等皆入廟之時則爵弁純衣雍人舉

也前云升屋下云乃降與喪大記復者升屋其文正
同何得以升為縣又中屋為屋棟去地上下為中此
正得云屋中不得云中屋若室裏縣羊血則當羊而
下何得云血流于前又下文其岬皆於屋下明知其
釁則在屋上檢勘上下皇氏之說非也。門夾室皆
用雞者門廟門也夾室東西廂也其減於廟室故釁
不用羊也門與夾室各一雞凡用三雞故云皆也謂
釁門夾室用雞之時如上用羊之法亦升屋而割之
也。其岬皆於屋下者謂先釁門後釁夾室又昇於門
耳旁毛以薦神廟則在廟之屋下門與夾室則在門
夾室之屋下故云其岬皆於屋下門與夾室則在門
釁也。門當門夾室中室者謂岬訖為釁之時門則
當門屋之上中夾室則當夾室上之中以割雞使血
流故云門當門夾室中室此釁廟以羊門夾室以雞
總云其岬則毛牲羽牲皆謂之岬而鄭註周禮云毛
牲曰刳羽牲曰岬者以此經有羊有雞無別刳文故
總以岬包之周禮刳岬相對故以毛牲曰刳羽牲曰

岬。有司皆鄉室而立者謂釁夾室之時宰夫祝宗
人皆當於夾室而立門則有司當門北面而立。既
事宗人告事畢乃皆退者謂釁事既畢宗人告攝主
宰夫以事畢宰夫及祝宗人等乃退。反命于寢者
謂釁既畢反報君命於路寢。君南鄉于門內朝服
者謂君受命之時南鄉于路寢門內南面而立身著
朝服即大戴禮云玄衣以不入廟故朝服。路寢成
則考之而不釁者路寢是生人所居不用神之故不
釁也考之者謂設盛饌以落之如檀弓晉獻文子成
室足也庾蔚云落謂與賓客燕會以酒食澆落之即
歡樂之義也。釁屋者交神明之道也者釋所以不
釁路寢之義言此屋與神明相交故釁之也。凡宗
廟之器其名者成則釁之以豶豚者器之名者尊彝
之屬也若作名者成則釁之若細者成則不釁名器
則殺豶豚血塗之也
不及廟故不用羊也

諸侯出夫人夫人比至于其國以夫人之禮行至以夫

人人

行道以夫人之禮者弃妻致命其家乃義絕

不用此為始

○此必利反

使者將命曰寡君不敏不能從

而事社稷宗廟使使臣某敢告於執事主人對曰寡

君固前辭不教矣寡君敢不敬須以俟命

前辭不

教謂納采時也此辭賓在門外擯者傳焉賓入致命

如初主人卒辭曰敢不聽命

○使色吏反

有司官陳器皿

主人有司亦官受之

器皿其本所齋物也律弃妻

畀所齋

○皿武景反字林又音猛齋子兮反下同畀必利反與也又婢支反償也

妻出夫

使人致之曰某不敏不能從而共粢盛使某也敢告

於侍者主人對曰某之子不肖不敢辟誅敢不敬須

以俟命使者退主人拜送之

肖似也不似言不如

人誅猶罰也

○共音恭粢盛上音咨下音成肖音笑

如舅在則稱舅

舅沒則稱兄無兄則稱夫

言弃妻者父兄在則稱

之命當由尊者出也唯國君不稱兄主人之辭曰某

之子不肖如姑姊妹亦皆稱之

姑姊妹見弃亦曰

某之姑某之姊若妹不肖

此諸侯至稱之○正義曰

及卿大夫以下出妻之事○諸侯出夫人者謂夫人有罪諸侯出之命歸本國○使者將命者使者謂送夫人歸者將行君命以告夫人之國君寡君不敏不能從而事社稷宗廟者禮尚謙退不能指斥夫人所

犯之罪故引過自歸云寡君才知不敏不能隨從夫
人共事社稷宗廟故君使臣某敢告在下之執事○
寡君敢不敬須以俟命者須待也俟亦待也主人報
客云君既有命寡君豈敢不恭敬須待君命○有司
官陳器皿者使者既得主人答命故使從已來有司
之官陳夫人嫁時所賚器皿之屬以還主國也○主
人有司亦官受之者主國亦使有司官領受之也竝
云官者明付受悉如法也○妻出者此以下明夫出
妻法也○如舅在則稱舅舅沒則稱兄者謂凡遣妻
必稱尊者之命舅在則稱舅者謂妻之被出則應稱夫
名使某來告若夫之父在則稱父名使某來告是舅
在則稱舅也舅沒則稱兄者謂稱夫兄之名使某來
告不云舅沒則稱母者婦人之名不合外接於人也
若有死喪則稱母乎即曾子問云母喪稱母是也○
無兄則稱夫者謂夫身無兄則稱夫名使某來告則
上文是也夫遣人致命則得云某不敏不能從而共
案盛告夫之父兄遣人致命其致命之辭未聞也○
主人之辭曰某之子不肖者前文已具重更發者為

姑姊妹張本故云如姑姊妹亦皆稱之
鄭云某之姑某之姊若妹不肖是也

孔子曰吾食於少施氏而飽少施氏食我以禮

其以禮待已而為之飽也時人倨慢若季氏則不以

禮矣少施氏魯惠公子施父之後○少失召反下及註同食我音嗣為

于僞反下來為亦為同倨音據慢武諫反本亦作慢父音甫吾祭作而辭曰疏食

不足祭也吾飧作而辭曰疏食也不敢以傷吾子

孔子至吾子○正義曰此一節明少施氏以禮而食

孔子吾祭者謂孔子祭也○作而辭曰疏食不足祭

也者作起也少施氏起而辭謝云疏麤之食不足祭

也○吾飧者謂孔子食後而更飧而強飯以答主人
之意○作而辭曰疏食也不敢以傷吾子者少施氏
又起而辭謝云疏麤之食不可強飽以致傷害故云

不敢以傷吾子

納幣一束束五兩兩五尋納幣謂昏禮納徵也十箇

為束貴成數兩兩者合其卷是謂五兩八尺曰尋五

兩五尋則每卷二丈也合之則四十尺今謂之匹猶

匹偶之云與○飡音孫箇古賀反卷音眷徐紀勉反下同與音餘婦見舅姑兄

弟姑姊妹皆立于堂下西面北上是見已婦來為

供養也其見主於尊者兄弟以下在位是為已見不

復特見○婦見賢遍反下註同供恭用反養羊尚反復扶又反見諸父各就其

寢旁尊也亦為見時不來女雖未許嫁年二十而

笄禮之婦人執其禮雖未許嫁年二十亦為成人

矣禮之酌以成之言婦人執其禮明非許嫁之笄燕

則鬢首既笄之後去之猶若女有鬢紒也○鬢音權又居

阮反去起呂反鬢丁果反紒音計字又作髻一節論昏禮婦見舅姑及

女未許嫁加笄分別之事納幣一束者謂昏禮納財幣之時其幣一束謂十箇也束五兩者兩箇合為一

卷取配偶之義是束五兩也一兩有四十尺八尺曰尋五八四十是兩五尋也今謂之匹猶匹偶也婦

見舅姑者謂婦來明日而見舅姑也○兄弟姊妹皆立于堂下西面北上者見舅姑之時則夫之兄弟

姑姊妹皆立于舅姑之堂下東邊西鄉以北為上近堂為尊也○是見已者舅姑在堂上婦自南門而入

入則從於夫之兄弟姊妹前度以因是即為相見不復更別詣其室見之故云是見已謂是已見也

見諸父各就其寢者諸父謂夫之伯叔也既足旁尊則婦於明日乃各往其寢而見之不與舅姑同日也。女雖未許嫁年二十而笄禮之者女子十五許嫁而笄若未許嫁至二十而笄以成人禮言之。婦人執其禮者賀場云十五許嫁而笄者則主婦及女賓為笄禮主婦為之著笄女賓以醴禮之未許嫁而笄者則婦人禮之無主婦女賓不備儀也。燕則鬢首者謂既笄之後尋常在家燕居則去其笄而鬢首謂分髮為鬢紒也此既未許嫁雖已笄猶為少者處之。

鞞長三尺下廣二尺上廣一尺會去上五寸紕以爵韋

六寸不至下五寸純以素紕以五采會謂領上縫

也領之所用蓋與紕同在旁曰紕在下曰純素生帛也紕六寸者中執之表裏各三寸也純紕所不至者

五寸與會去上同紕施諸縫中若今時條也。鞞音

諒反廣古曠反下同會古外反註同紕婢支反又方

移反計同純之閏反又支允反註同徐方移反紕音

巡徐辭均反縫扶用反下鞞長至五采。正義曰

同條本又作條同吐刀反鞞鞞也長二尺與紳齊

也下廣上狹象天地數也。會去上五寸者會謂鞞

之領縫也此縫去鞞上畔廣五寸謂會上下廣五寸

○紕以爵韋六寸者謂會縫之下鞞以兩邊紕以爵

韋闊六寸倒鞞之兩廂各三寸也。不至下五寸者

謂紕鞞之兩邊不至鞞之下畔闊五寸。純以素者素謂生帛謂紕所不至之處橫純之以生帛此帛上下各闊五寸也。紕以五采者紕條也謂五采之條置於諸縫之中。會謂至上同。正義曰鞞旁緣謂之紕上緣緣謂之會以其在下總會之處故謂之為會此上緣緣鞞之上畔其縫廣狹去上畔五寸也云領之所用蓋與紕同者紕既用爵韋會之所用無文會紕同類故知會之所用與紕同也云純紕所不至

者五寸者純緣也緣之所施是兩旁之紕不至下五
 寸之處以素緣之云與會去上同者純之上畔去
 故云與會去上同如諸儒所說云會者是鞞之上畔
 淺緣而已去上五寸謂與兩旁之紕去鞞上畔會縫
 之下有五寸若加此說何得鄭註與會去上同明知
 會之闊狹
 五寸也

(Faint bleed-through text from the reverse side of the page)

