

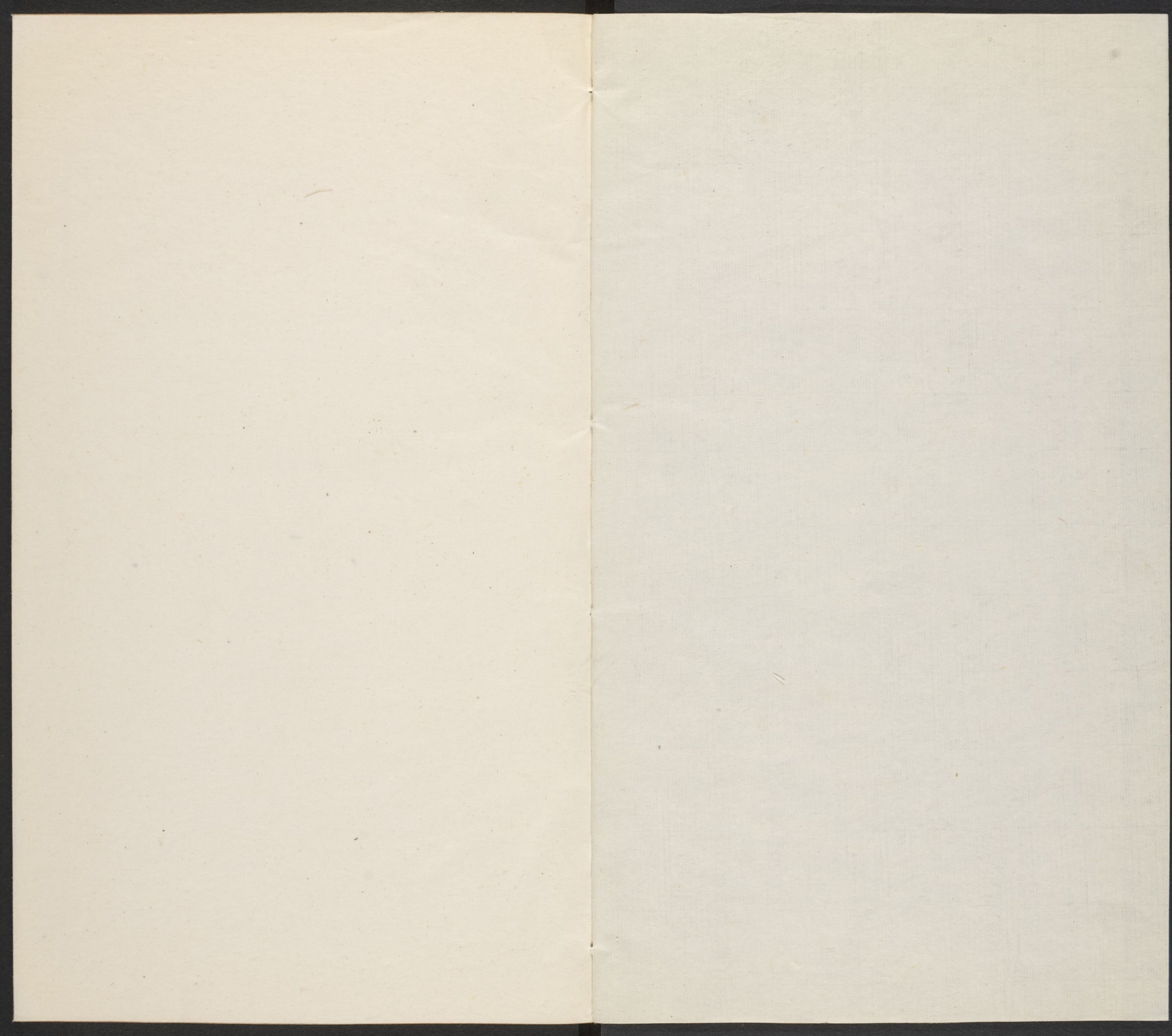
T 3027

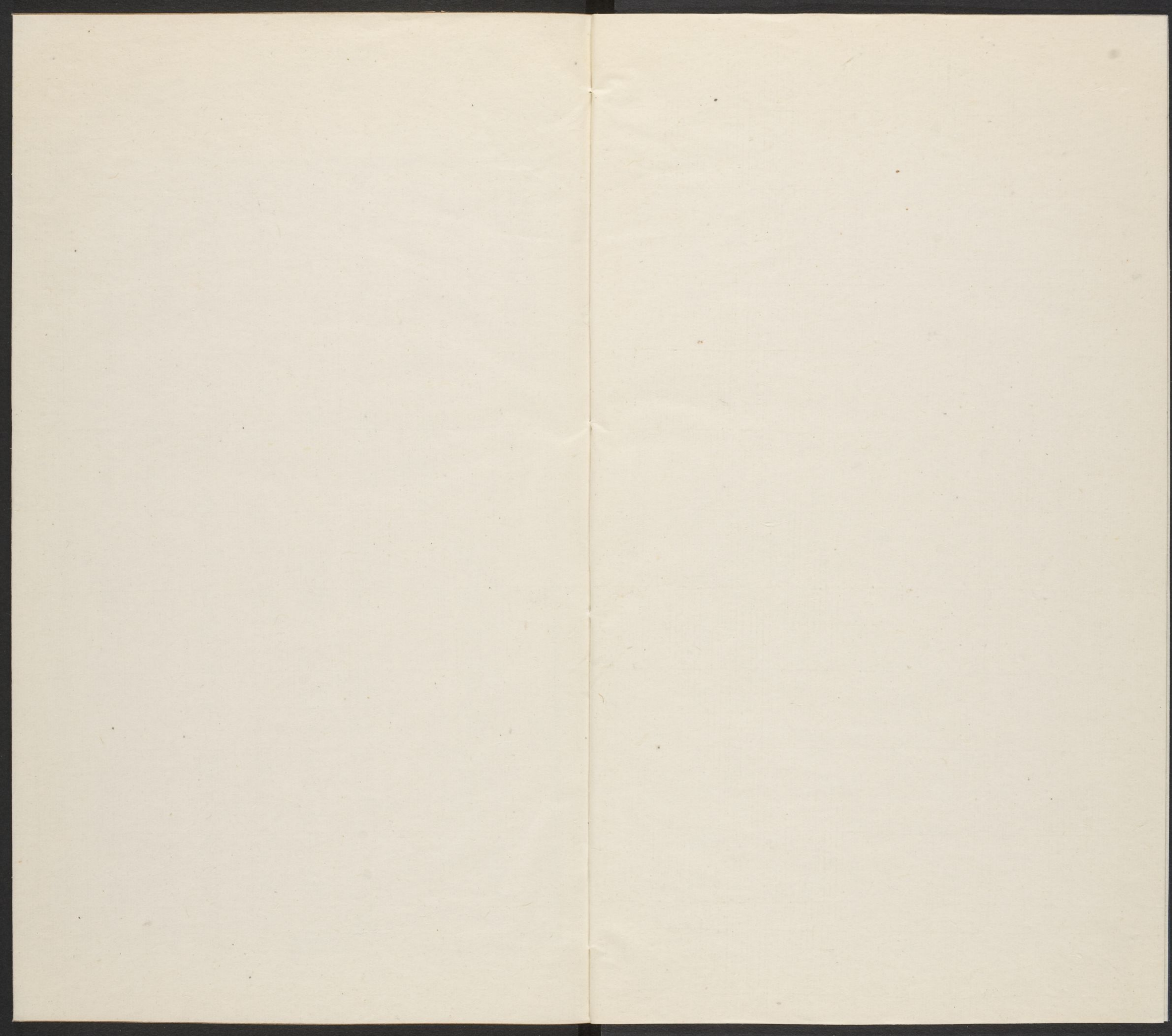
5672

4

Harvard College Library Imaging Services <http://imaging.harvard.edu>

CM Ø	1	2	3	4	5	6	7	8	9	10	11	12	13	14	15	16	17
Lab D50 2°	95/0/2	81/0/0	66/0/0	51/0/1	35/0/0	20/0/0	29/19/-54	55/-39/33	42/57/29	82/4/79	51/50/-13	50/-28/-29					
	38/14/16	66/16/18	50/-5/-22	43/-14/21	55/-9/-25	71/-32/0	62/34/60	40/9/-43	52/48/17	31/21/-21	72/-23/57	73/19/68					





直隸名勝志卷之五

保定府二

閩中曹學佺能始著

容城縣

在府東北
九十里

戰國屬燕史記燕南得涿郡之容城矣漢以為縣
高齊天保七年省入范陽唐武德四年討平竇建
德置北義州貞觀中廢聖曆二年契丹入寇固守
得全改名全忠縣天寶元年復為容城○水經注
云易水東逕容城縣南漢高帝六年封趙將夕為
侯國景帝中元三年以封匈奴降王攜徐盧王莽
更名深澤易水又東渥水注之其水上承二陂于

哈佛大學
圖書館
藏

容城縣東南謂之大小渥澱南流注易水謂之渥
洞口水側有渾渥城易水逕其南東合澗水故桑
欽曰易水出北新城城北東入澗自下澗易互受
通稱矣易水又東逕容縣故城北渾濤東注與巨
馬水合又督亢溝水注之水上承涑水于涑谷引
之則長津委注遏則微川輟流又東南流逕道縣
北○志云孔子廟在縣北沙河村梁師安建義學
其傍訓誨邑中子弟碑碣猶存○浮圖在白塔村
高七丈周六丈五尺相傳宋時創建以瞭契丹

完縣

在府西
七十里

元曰完州我朝降爲縣以山川完固而名本漢
之曲逆縣東漢之蒲陰縣也史記高祖繫韓王信
自代過曲逆酒酣嘆曰吾周行天下多矣惟見洛
陽與是因封陳平於此後漢書濡水至城北曲而
西流故曰曲逆章帝巡北岳以其名不善因改爲
蒲陰地理志云曲逆縣有蒲陽山蒲水所出謂此
也陳平宅在北門外有二石柱相傳是漢時物○
寰宇記云伊祁山在縣城西堯母所居史記正義
曰伊祁氏堯姓也又有大嵬山一名大峩山厥勢
嵬峩五雲之水出焉○油山在縣西南石色光潤

可以鑑人故名峩山在縣治北巍然高峻群峰皆伏于下又有林尖山峰頂峯律如林木之銳首者○縣西北白崕山層巒秀聳內多白石望之如雪又有馬耳山兩峰插天形若馬耳其中有桃花洞泉曰桃花泉○五雲之水發源五竅流至西朝陽村又十里爲九流水源自大道寺來又十里爲店頭水源自曲律峪來俱東南入于博水○水經云博水文南逕三梁陂註曰古勺梁也竹書燕人伐趙圍濁鹿趙靈王及代人救之敗燕師于勺梁卽此地矣博水又東逕陽城縣北郡國志曰蒲陰縣

有陽城距縣東南三十里其水伏流循瀆屆清梁亭西北重源複發博水又東逕白隄亭南又東合崛溝溝上承清梁陂又北逕清源城東其水東北入博水博水又東北左則濡水注之水出蒲陰縣西昌安郭南中山記曰郭東有舜氏甘泉舜及二妃祠枉渚迴湍率多迂複亦謂之曲逆水左傳哀四年齊國夏伐晉取曲逆是也王莽更名順平濡水又東與蘇水合水出縣西南近山東北流逕堯始亭南又東逕其縣入濡濡水又東得蒲水口水出西北蒲陽山西南流積水成淵廣百餘步深而

不測其水又東南流水側有古神祠世謂之爲百
祠亦曰蒲上祠蒲水又南逕安陽亭東晉書地道
記曰蒲陰縣有安陽關蓋安陽都尉治世俗名斯
川爲安陽壙蒲水又東南歷壙逕安陽關下名關
壙爲唐頭阪出關北流又東流逕夏屋故城實中
嶮絕竹書紀年曰魏殷臣趙公孫哀伐燕還取夏
屋者也其城東側因河爲墉世謂之寡婦城賈復
從光武追銅馬五幡于北平所作世俗音轉故有
是名矣○按堯始亭唐頭阪俱以堯城而名縣南
有城相傳帝堯所築東南有子城丹朱所築又其
北曰北城卽蒲陰縣故城也其縣北右合漁水蘇
水出縣西又東湍水入之故多陂梁

蠡縣

在府城南
九十里

漢蠡吾縣地今城東二里有蠡吾侯塚卽桓帝父
諱翼者也卒塋于此後名博陵其城卽蠡吾侯所
築○塚廟記云蠡城北有影三郎陵四陵相近遠
觀者惟見其三俗呼爲影三郎或云晏子墓按志
齊晏嬰墓在城東滑村有廟存又有漢賢神廟在
縣東南三十五里唐大中時建昌黎韓凝撰碑其
畧云神諱蓋十一世祖齊康公避田和之亂居此

仕平帝朝爲幽州刺史封關內侯○漢霍光廟在縣北三里廟後有塚○樊將軍墓在南莊村俗呼樊于期墓舊有廟碑俱廢○孟嘗君墓在孟嘗村有社相傳田文養客之處有泔河世謂此河即田文䟽通瀆米水也○楊村河本滋澹沙三河自三岔口合流逕縣東入河間後自蘭家圈口北決由王田緒口入高陽達于任丘有小陳河自慶都縣來經縣東流至安州與陽村河合○紫微山在東和村其山僅容一丘常有紫氣騰上故名○無影山在舊高陽城外相傳其山峰日射無影今僅存

微阜○大宋臺在大宋村東上臺高丈餘上有寺曰清涼寺傍卽唐杜如晦墓又有百尺臺在大百尺村高五丈許○寶寧鐵佛在縣城東南舊有鐵獅子上坐鐵佛一尊高二十四尺獅子長十八尺國初洪武十七年僧正李月仙募建殿宇以覆之寺西有古塔一所周圍十丈高一百一十丈

雄縣

在府城東二百里

五代周始立雄州以有大小雄山而名按大雄山在縣西南二里高峙數十丈峰頂廣夷一名望山以其標領群岫爲衆望也其左翼爲小雄山奇峰

牙列石罅甘泉出焉○本戰國燕相侯之別都漢
稱易縣以爲易水所逕也有故城在今縣西北十
五里後漢末易侯公孫瓚分置幽燕遂遷今地名
爲易京○廢歸信縣本漢易縣地唐置歸義縣宋
改歸信 國初省入今爲驛所○宋文天祥登雄
州城樓詩古戍寒雲接渺茫故鄉游子動悲涼江
山自古少佳客烟雨爲誰留太行野色分將愁外
綠物華飄出夜來霜海門何處秋聲急極目蒼波
空夕陽○城塚記云亞谷城在縣東漢景帝封降
王廬它爲亞谷侯即此○楊關城在縣西相傳宋

將楊延昭守三關時築延昭業之子也○狄夏臺
在縣東南宋景德間與遼議和以此爲界沈文通
使遼還雄州詩濟濟新聲出禁漢邊城一夜醉千
觴明朝便是南歸客已覺身依日月傍○住駕臺
在城東七里高數丈世傳周世宗自方城還駐驛
處○易京樓即今理也注水經云易水又東逕易
京南漢末公孫瓚害劉虞於薊下童謠云燕南陲
趙北際唯有此中可避世瓚以易地當之故自薊
徙易臨易水以自固築塹十重樓高五六丈積粟
三百萬斛謂之易京城後竟爲袁紹所破故瓚與

子書云袁氏之攻狀若鬼神衝梯舞于樓上鼓角
鳴于地中即此處矣○城子臺在縣東南實中平
地厥勢特出若城垣狀涼馬臺在縣西北高數丈
可容萬人舊傳燕魏分易水爲界築二臺以登降
而耀武者後燕錄慕容垂自涼馬臺結筏而渡即
此處也○按易水合白溝爲瓦濟河又合清河爲
三岔口縣南五里之閘河舊傳楊延昭運糧開浚
有六郎椿遺跡又十里之高陽河自高陽縣來又
東南五十里之清河自雄縣來俱注易水入天津
而縣西三里黃灣河則易水之支也○瓦橋關今

瓦濟橋沿其名五代周顯德間世宗旣盡復契丹
所侵地以雄當九河之衝控扼燕薊故置此關宋
彭汝助使遼至雄關詩馬頭今日過中都到得雄
州更有書道路莫嗔音問少天寒沙漠鴈來疎○
宋史太平興國二年雄州寔信院竹叢生芝草僧
致仁采之復生因以上獻是年帝伐契丹發京師
至雄州民爲治道○縣城北有浮屠九層宋知雄
州李允則建允則躬率十緇日修供具不踰時而
成下瞰幽薊如指諸掌虜由是不敢近○縣西北
有皇殿 文皇駐驂其上垣井俱存約三十餘畝

又有御道在大雄山後○右改雄州爲雄縣以洪武二年始有雪舫齋在治內 國初知縣周士瞻創河南進士李繼本爲之記○嘉靖間知縣王齊築有鏡堂時與人士宴詠自爲詩云古壇雙樹嬾仙家更築東堂遠俗譁石徑疊橋流曲水瓦盆移土種新花青山撫卷看雲起黃雀聽琴送日斜數受高人留白墮故邀明月照烏紗

祁州

在府城南百二十里

領縣二

唐景福二年置以祁水爲名從定州節度使王處存請也漢之安國縣矣志云安國故城父老相傳

古時疾風吹來土城一座止于此遂名安國城舊基在州東南六里○廢蒲陰城在州治西此蒲陰縣乃宋設也春秋之曲陽城矣本朝省入州又有鼓城在縣西南九十里宋時省入○水經註云白渠泝水東逕昔陽城南世謂之曰直陽城非也本鼓聚矣左傳昭十五年晉荀吳帥師伐鮮虞圍鼓三月鼓人請降穆子曰猶有食邑不許軍吏曰獲城而弗取勤民而頓兵何以事君穆子曰獲一邑而教民怠將焉用邑邑以賈怠不如完舊賈怠無卒棄舊不祥鼓人能事其君我亦能事吾君率義

不爽好惡不愆城可獲而民知義所有死義而無
二心不亦可乎鼓人告食竭力盡而後取之克鼓
而返不戮一人以鼓子鳶鞮歸既獻而返之鼓子
又叛荀吳畧東陽使師僞糴負甲息于門襲而滅
之以鼓子鳶鞮歸使涉佗守之十三州志曰今之
昔陽亭也京相璠曰白狄之別下曲陽有鼓聚故
鼓子國也白渠泝水又東逕曲陽城北史記秦昭
王七年趙伐中山合軍曲陽攻取爽陽鴻之塞卽
此地矣○志云封王臺在州城北高三丈廣十丈
相傳漢光武于此受封故築是臺有秦王廟在州

南三十里崔張村宣德七年廟後掘有古磚洞高
一丈深廣不可測內有關門者四○水經註云安
國城卽魏昌之安鄉也明帝太和元年封外祖甄
逸爲安鄉侯于此城冢記云前漢司空甄豐墳新
室大夫甄阜墳後漢司徒甄思伯墳魏中書令甄
備墳魏特進駙馬甄像墳魏驃騎大將軍甄暢墳
俱在安鄉

深澤縣

在州城東
九十里

前漢志屬中山國別有南深澤屬涿後漢省而爲
一○志云滹沱河在縣東南卽光武渡處名危渡

口今流絕有故道存○河北有水凍村以光武到此水合故名又有息馬村及屯留相傳光武渡河屯兵息馬處也今訛爲洗馬村○縣東南有苦水村俗傳光武經此患渴遣人取水人以惡水與之光武潑其水曰此處世喫苦水至今水味皆苦云○滋河在縣西十八里又七里爲神渚水潯滋二河衝嚙所成方廣四百餘步其深無際天將雨則波泛溢流沫成輪若神物居其中○縣北二十里故羅社元人杜儒學古恬退於隙地建義學一所以啓迪鄉之子弟當時樞衣環聽者動以百人

東鹿縣

在州城二百二十里

本禹貢大陸地以潯沱水環之故名西漢曰陸成蓋麓陸古字通用也重修護城堤記云東鹿保定隸邑治所在真定之東潯沱河經靈壽平山晉州深州至直沽入海而東鹿間於晉深二州間潯沱之來也韓河自大鳴泉入甘陶河自平山入松陽河自楸山入衛河自靈壽入而臙脂派濺諸水亦各以次入故潯沱至東鹿滋大○城南十里有丫兒河潯沱之支流也南入衛河與保定境絕不相涉其地有城曰西梁城漢縣屬信都國○志云友

山在縣學後挺生一石高三丈許狀若麟豸蹲踞
上刻篆文友山二字山傍石池一方蓋劉靜修遺
窟也詳見友山記○傾井在縣南相傳漢光武徇
師河北歷此三軍渴甚遇井苦無汲具光武下令
可用水板之井忽傾倒水溢今磚甃傾斜勢同隧
道是也縣北有束鹿巘外隘中宏可容千人自漢
至隋之鹿城縣唐束鹿縣名皆取此○塚記云晉
智伯墓在縣治東南土塚尚存○紅草坡在縣南
唐裨將張興之墓草也餘卉皆綠墓草獨紅相傳
爲忠血所化故然

安州

在府城東
七十里

領縣二

元王伋安州雲錦亭記云安之爲郡也其來遠矣
在周曰葛鄉在漢曰依城在唐曰興鎮宋曰順安
軍蓋與遼人接境而屯戍守禦之地築堤濬塘以
爲邊備聖朝龍興易名曰安啓建郡治則群山連
屬西峙而北折九水合流南匯而東之陂池藪澤
映帶左右秋水引退土脈沃衍固有禾麻牟麥畝
收數鐘之利○水經注云滏水又東北逕依城北
世謂之依城河依城卽古葛城郡國志曰高陽有
葛城燕以與趙者也滏水又東北逕阿陵縣故城

東王莽之阿陸矣建武二年更封左將軍任光為侯國滙水東北至長城注于易水○安州開河記云安之水莫大于易次為濡次為滌又次為九河易水會濡及平靄二河流逕州城北二十里沿燕長城故堤隄決滙北淀南與滌定徐曹等水合周迴凡六十里○志云古堤在州城北易水濱東自邊村而下接雄縣南自板橋而下接蠡縣以防九河之水或曰始于秦至宋時更築有雲錦亭在堤上花卉鮮麗莖如雲錦故名○祭過城在州城東今之南祭頭北祭頭疑即此也邊吳塔在州城南

後魏時建齊雲樓在城西北隅以樓勢凌霄而名元知州事完顏建○金石畧云東魏安州刺史赫連相碑武帝五年四月立又云安州所獻六噐銘重和戊戌歲州民耕地得之自言于州以獻凡方鼎三圜鼎二甗一皆形製精妙欵式竒古按此銘文多者百餘字其義頗難通又稱作父乙父巳寶彛若非商末即周初噐也

高陽縣 在州城東七十里

史記索隱曰高陽帝有天下號也張晏曰高陽者所興地名也應劭註云在高河之陽矣北朝邢子

勵武遂人嘗作高陽記謂高陽城周迴九里顓頊所築基址尚存今縣西五里有鳳池相傳顓頊時鳳皇集于此○呂原記云高陽故城在今縣東二十五里之龍化村按卽猪龍河也俗又傳顓頊時有猪化龍而成是河故曰猪龍河村曰龍化村至今河流清泚或時浪湧作龍起之勢其水東北流至安州界入白洋淀至瓦濟河合于易水○志云馬家河在縣東三里自饒陽縣鐵燈竿口溢出流經蠡縣至縣界延福村渚爲淀又土尾河延村河自縣界之二岔口社經宋家橋入渚爲淀俱北注

安州界○縣東南有榆隄延袤二十里以防高河諸水之溢○九州要記顓頊塚在高陽城北一里前趙錄侍中喬豫和苞疏曰顓頊葬高陽下不及泉者也俗傳此爲衣冠所葬城北有脫鞵塚以顓頊築城時率衆赴工鞵內墻土成塚至今纍纍○集古錄有漢高陽令楊君碑趙明誠攷云右後公門生右沛君生高陽令以爲此碑在太尉楊震墓得之金石畧又載隋高陽郡隆聖道場碑虞世南撰併行書大業九年十二月○九州要記漢南陽太守高陽侯蔡仲冢在縣城北仲曉厭勝之術其

冢至今不穴狐狸隋圖經云漢東郡太守王尊冢元在武垣城東北隅其柩一夜忽歸高陽今猶祀之呼爲東郡河翁神○寰宇記云高陽有聖姑祠邢子勵記謂聖姑姓郝字女君魏青龍二年四月下旬與鄰女採樵於澗徐二水合流之處忽有數婦人從水出皆着連腰裙若今之青衣至女君前曰東海公聘女君爲婦故遣相逆因敷連襜于水中置女君於茵上青衣者侍側順流而下其家大小皆走往看唯得涕泣遙望莫能就女君怡然云今幸得爲水仙願勿憂憶每年至四月送刀魚爲

信語訖風起遂遙因爲立祠祠前忽生白石一所縱橫三尺高二尺餘有舊題云此是姑夫上馬石漢光武抵會涓村人馬渴甚女君荷水二桶至前人馬俱濟及即位贈以孝感聖姑之號桓翊以大臣子爲尚書郎試高陽長主簿丁馥白縣有聖姑祠前後守令皆謁而後入翊曰何浮言之甚遂立杖而教曰若祀者有罪未經月餘在廳事忽見十餘婦人各持扇從門入謂翊曰今古旣殊何相妨害而斷吾路翊性方直敕斷更甚未經一旬無病暴卒今水上有郝女君招魂塋處時人呼爲元姬

上高陽縣志 卷之五
塚亦名聖母陵○志云高陽縣宋太平興國三年
改爲高陽關又有草橋關屬縣三又口社或云卽
高陽關周世宗收復三關之一也按五代史後周
顯德六年收復三關置握重兵控扼燕薊以雄縣
爲瓦橋關霸州爲益津關高陽爲草橋關一處有
警三關策應于是契丹不敢輕犯○龍川別志云
慶曆中閣門使張亢知高陽關契丹方遣信使僥
求諸事沿邊皆驚亢每遣謀者厚以金帛無所吝
惜閒處便坐有弟子行首入曰願屏人白事亢慢
罵久之其人曰所白機事也不肯去亢爲屏人乃

曰閣使錢如糞土何故亢曰何與汝事曰閣使所
與非其人也如我乃可與耳亢復罵久之曰我非
與閣使劇我一外甥女自少教之歌舞甚妙麗爲
虜騎掠去今幸於虜主日夜居帳中將相皆事之
今遣人有所市閣使善結之虜中情僞如指掌也
亢曰所市何物曰某大王納女婿須紫竹鞭閣使
所執可與也其餘所市物非一亢皆從之自是虜
中動靜必告時邊城多警每一掛塔所費不貲惟
高陽獨免

新安縣

在州東北
九十里

東漢五公之一王仲才封爲新安侯卽此金立新
安州元廢爲鎮 國朝復縣○志云渾渥城新安
之舊縣也水經注曰渥水側有一城易水逕其南
或曰渾泥城是矣○長流河一名長溝河在城西
南五里源自雹河過安肅經縣西界東南至雄縣
入瓦濟河達于海○溫義河在城西南八里其源
二一出安肅縣南爲曹河一出安肅縣西爲徐河
俱流至縣南相合又北與長流河匯○蓮花池在
縣治西相傳金章宗遊幸之地今有石門梳洗樓
在東城上卽章后梳粧處也○聖母臺在治西三

里高不滿丈雖大水不沒上有聖母廟今惟石像
存又十七里有三臺城在舊容城北城冢記曰燕
趙易水爲界築三臺城登降以耀武漢劉盆子砦
三臺淨業寺其故址也○長城在縣西北至安肅
皆是大堤卽燕趙分界之處舊傳爲始皇所築○
暗石橋在縣東南相傳宋將楊延朗所建橋在水
中暗渡兵馬以禦遼人歲旱微露其巔縣東又有
六郎亘晾馬臺諸遺跡○元梁至剛字浩然新安
人好論著該洽至理從劉靜修游往返志勸或勸
之仕曰堯舜之世尚有巢由吾何仕乎終身肥遯

號南溪老人

易州

在府西北一百二十里

易水有三寰宇記云南易水一名雹水源出州西南六十里之石獸岡以有石如虎亦名石虎岡北易水一名濡水源出州西北三十里之窮獨山亦名馬頭山其南北易水會于黑龍口在容城新安二縣之間即古燕趙分界處中易水即水經云出涿郡故安縣閭鄉城谷中者也今在州西入廣昌縣界中易水東逕易京城與北易水合流入拒馬河史記燕太子丹祖劄軻于易水之上固此處矣

通鑑周莊王二年燕桓侯徙都易今州南五里有土臺二是其故址而州城相傳戰國孫操所築或云隋開皇年更築大都以易名縣者秦也以易名州者隋也在漢寔爲故安縣晉爲范陽國後魏爲上谷郡攷漢書地理志燕南得涿郡之易容城范陽北新城故安又云趙分晉得中山秦并天下爲上谷郡地皆是也○故安縣漢屬涿郡文帝封申屠嘉爲侯國故城在州南七百步即廢易縣地郡國志云故燕之南鄙也○范陽縣故城在州東南六十里之古城鎮以范水而名後魏孝昌二年爲

杜洛周攻破高齊移理于州北十七里之伏圖城
一名小范陽□漢宣帝時幽州刺史李宣尚范陽
公主主憶長安乃築長安城以象之城中有棗樹
花而不結皆向西南引古長安城去州東南二十
七里俗名斗城○上谷郡即州理所漢地理志云
郡在代谷之頭故名舊中山地竹書紀年晉葛瑤
伐中山取窳魚之丘是也注水經云魚水出魚山
山有石如巨魚水發其下按魚水即濡水音相類
故有兩名而濡水即比易水也出窮獨山南流至
州界支分入城近東方四里許淵而不流號聖女

水志云歷代上谷治易者四治廣甯者一耳烏得
以一而泯其四哉水經云聖水出上谷註云故燕
也亦其一証○水經注云易水又東經孔山北其
山有孔表裡通徹狀如星月俗謂之星月巖山下
有穴出鐘乳石上徃徃有仙人及龍跡西谷又有
一穴大如車輪春則風出東夏出南秋出西冬出
北有沙門法猛以夏日入其東穴見石堂石人故
欲窺之內有人厲聲云法師其餘三穴皆如東者
不宜更入猛仍行不息須臾不覺身已在穴外矣
按孔山在州西南五十里黃伯陽洞亦在焉洞深

里許中有二水丈許隔為東西而外則南易水之所逕也其南有月明洞北為衆軍山舊傳

成祖屯軍于上與保定都司平安大戰處○注水

經曰易水東經拒馬河注云拒馬河即涑水也東

北逕郎山西望衆岬竟舉若鳥翼立石嶄巖侶劍

戟之杪有仙臺東西各二燕昭王求仙處東臺三

峰甚為崇峻拒馬水又東流經加夷山即睽子於

山中養無日父母之所也輿地志云易縣加夷城

有坑濶三丈深五丈俗呼睽子窟按郎山在州西

南九十里群峰聳踞狀似狼牙又名狼山上有天

城砦北樓院大峨眉及東西二水砦加夷山在州

西北五十里睽子窟今訛為善子洞一名山子洞

○注水經云易水東逕五大夫城昔比平侯王譚

不同新莽之政子興生五子避亂並隱此山故世

以為大夫城岳讚云五王在中龐葛連續也易水

東左與子莊溪水合水北出子莊關南流逕五公

城西屈逕其城南五公猶王興之五子也光武即

帝位封元才比平侯益才安喜侯顯才蒲陰侯仲

才新市侯季才為唐侯所謂中山之五王也俗又

以為五公名居矣易水右會女思谷水水出西南

女思澗東北流注于易謂之三會口易水又東屈關門城西南卽燕之長城門也與樊石山水合水源西出廣昌閭鄉縣之樊石山東流逕覆釜山下東流注于易水易水又東歷燕之長城又東逕漸離城南燕太子丹館高漸離處也易水又東逕武陽南蓋易自寬中歷武夫關東出是燕武水之稱故燕之下都擅武陽之名左得濡水枝津故瀆武陽東南小城卽故安縣之故城也城東西二里南北一里餘世又謂易水爲故安河武陽蓋燕昭王之所城也東西二十里南北十七里傳逮述游賦

日出北薊歷良鄉登金臺觀武陽兩城遼廓舊跡冥芒蓋是處矣易水東流而出於范陽故城史記秦末張耳陳餘爲陳勝畧地燕趙命蒯通說之范陽先下是也漢景帝中元三年封匈奴降王代爲侯國王莽之通順矣易水又東與濡水合東南逕樊於期館西濡水又東南流逕荆軻館北昔燕丹納田生之言尊軻上卿館之於此二城並廣里許俱在岡阜之上上邪而下方濡水又東逕范陽城西北塌濡水枝流南入城逕相冢西冢巨城側卽水塘也四周深廣有若城焉水側有數陵高壯望

若青丘詢之舊老當是燕都前故墳其水故瀆南
出屈而東轉又分爲二瀆一水逕故安城西側城
南注易水夾塘崇峻邃岸高深左右百步有二釣
臺參差交峙迢迢相望更爲佳觀矣一水東出金
臺陂東西六七十步南北五十步側陂西北有釣
臺高丈餘方可四十步陂北十餘步有金臺臺上
東西八十許步南比如之高十餘丈昔慕容垂之
爲范陽也戍之卽此臺北有蘭馬臺並悉高數丈
秀峙相對翼臺左右水流經通長廡廣宇周旋浦
渚棟堵咸輪柱礎尚存訪諸耆舊咸言昭王禮賓

廣延方士至如郭隗樂毅之徒鄒衍劇辛之儔自
遠而屈者多矣不欲令諸侯之客伺隙燕邦故修
建下都館之南垂言燕昭創之于前子丹踵之于
後故雕墻敗館尚傳鐫刻之名濡水自堰又東逕
紫池堡西屈而北流又有渾塘溝水注之水出迺
縣西白馬山南溪中東南流入濡水濡水又東至
塞口古累石堰水處也○按燕王山在州西一百
餘里其色黑白斑駁其形如牛又名白馬駮牛之
山唐天寶二年勅改爲燕丹山○五公山在州西
雙峰社與燕王山相近又二十里之龍村社有西

五公山今皆設寨名五公寨○子莊溪舊志州西南五十里有水從紫荆關南流入白澗是也易水攷云易水出西山寬中谷左與女思谷之水合右則紫荆關水注之註云卽子莊溪其地名三會口○按子莊關卽今紫荆關也宋嘉定五年蒙古主攻金居庸關不克乃以大兵趨紫荆關敗金兵于五回嶺紫荆關之名始見于此關上多產紫荆樹崖壁峭矗狀如列屏州之巨鎮也去州西南九十里外通宣大二邊控盤石奇峰二口最爲衝要右盤石口在王峰社奇峰口在婁亭社外通烏龍金

水諸溝去州皆百餘里○長城在州西南秦將蒙恬所築武陽城在州東南城臨武夫谷水水出武夫關其地多出武夫故名水北曰陽故名武陽○荆軻城在州城西五里荆軻山下有聖塔院宋乾道二年建又南二里爲樊館山是樊於期授首處俗名血山○高漸離城在州東南十六里史記荆卿死秦始皇得高漸離惜其善擊筑重赦之乃以鉛置筑中舉筑扑秦王不中此卽漸離所居後人因而城之俗名高離店者是○金臺陂在州東南三十里有土臺燕昭王所造置金于上以招賢士

故名又三十里有西金臺俗呼爲東金臺其近州
治有小金臺即郭隗臺也春秋後語云隗調昭王
禮士先從隗始乃築碣石館于臺前其北有闌馬
臺一名蘭馬臺註水經云小金臺北有蘭馬矣○
集古錄云晉王嘉燕王臺記一名崇霞臺昭王四
年築石其臣甘肅問以長生之術具見需應對中
○唐梁裕侯臺記即五華臺也相傳周武王築以
占天象者燕昭因其遺址更築臺曰五華○唐開
元錢像碑盧輝撰文王湔作頌蘇靈芝之書○唐易
州刺史田仁琬德政碑徐安貞撰文亦蘇靈芝之書

開元二十八年十月○耕雲釣月碑在文廟戟門
內

涑水縣

在州城北一
百五十里

志云涑水古遒縣婁亭板城皆其地也縣城舊在
拒馬河西北二里俗名周城灣後徙置北莊俱爲
河水所壞乃移今所○水經曰拒馬河出代郡廣
昌縣涑山酈道元註曰即涑水也有二源俱發涑
山東逕廣昌縣故城南王莽之廣屏矣魏封樂進
爲侯國涑水又東北逕射魚城南又屈逕其城東
竹書紀年曰荀瑶伐中山取窮魚之丘窮射字相

類疑卽此城也涑水又逕三女亭西又逕樓亭北
左屬白澗溪水有二源合注一川川石皓然望同
積雪故以物色受名其水又東北流謂之石曹水
伏流地下溢則通津委注謂之白澗口涑水又東
北桑谷水注之涑水又北逕小鬻東又逕大鬻南
蓋霍原教授處也原隱居廣陽山教授數千人雖
千古世懸猶表二鬻之稱涑水又東北歷紫石溪
口與紫水合水北出聖人城北大豆下東南流左
會登柯溪水蓋山崩委澗積石淪隍故受其名矣
又東南右會檐車水水出檐石礪東南流注紫石

水又南注于涑水涑水又東南逕榆城南謂之榆
城河又東逕徐城北出謂之沙溝水又東督亢溝
出馬一水東南流卽督亢溝也一水西南出卽涑
水故瀆水盛則長津弘注水耗則通波潛伏重源
顯于逾縣舊則川矣涑水又東過逾縣北水上承
故瀆于縣北垂重源再發結爲長潭潭廣百許步
長數百步左右翼帶涓流控引其水自成淵渚長
川漫下十許步東南流逕逾縣故城東漢景帝中
元三年封匈奴降王隆彊爲侯國王莽更名逾屏
也謂之巨馬河亦曰渠水袁本初遣別將雀巨業

攻固安不下退還公孫瓚追擊之於巨馬水死者六七千人即此水矣○按志迺縣即今迺欄舖板城縣即今板城社俱沿其名婁亭已屬州界○縣北有亭山以山形亭亭特立而名里許為雲溪山朝夕常有白雲棲其上檀山在縣西峰巒秀麗中多檀木與州西北界之白楊嶺相連濡水逕其下○水經注曰濡水又東得白楊水口出迺縣之西山白楊嶺下東南流入濡水時人謂之虎眼泉濡水東合檀山水水出縣西北檀山西南南流與石泉水會水出石泉固東南隅水廣二十許步深

三丈固在衆山之內平川之中四周絕澗阻水八丈有餘石高五丈石上赤土又高一丈四壁直立上廣四十五步路不容軌僅通人馬謂之石泉固固上宿有白楊寺是白楊山神也寺側林木交蔭叢柯隱景沙門釋法澄建刹於上更為思玄之勝處矣其水南流注于檀水故俗有並溝之稱○志云雲溪山亭山俱在縣北檀山長堤山俱在縣西武山釜山水峪山徧竹山俱在西北○明涑水知縣馮惟敏九日登長堤山詩形勝都將此日攀黃金臺畔紫荊關地因愛酒徧宜黍天為登高合看

山秋氣淒清雲去盡晴光澹蕩鳥飛還狼烽萬里
無消息獨立西風耐醉顏

直隸名勝志卷之五終

直隸名勝志卷之六

閩中曹學佺能始著

河間府

北至京師四
百一十里

領州二縣十六

周唐叔所封之邑春秋晉文開太行以東爲晉東
陽地三家分晉始屬趙亦燕趙二國之境也戰國
策其羅說燕子丹曰王欲攻趙不如齎五城以廣
河間卽此地矣秦併天下爲邯鄲郡地漢立河間
國景帝子德字文載分封于此王性喜聚書其子
孫相傳載籍與漢朝等晉永嘉之亂沒于苻石後
魏始平復兼置瀛州以其地居水中若道家蓬萊

三島然晉書宣帝封其弟騰爲東瀛公註云今河間是也 國初宋濂爲宋謝翱作傳曰當天天下廣大足歷燕魏趙代間遺事故蹟且涉大瀛海外盡識風物鴻濛之初度越子長矣○隋經籍志云秦世焚書河間人顏芝藏有孝經古本漢初芝子貞出之凡十八章○金石畧云東魏瀛州刺史李公碑武定二年二月立○後魏瀛州刺史孫惠蔚墓誌神龜元年五月立○唐河間元王碑岑文本撰于立政正書貞觀十四年○唐沈佺期登瀛州南樓層城起麗譙憑覽出重霄茲地多形勝中天宛寂寥四榮摩鸛鶴百拱厲風飈北際燕王館東連秦帝橋晴光七郡滿春色兩河遙傲睨非吾上躋路適遠囂離居欲有贈春草寄長誼○高適同敬八盧五汎河間清河云清川在城下沿汎多所宜同濟愜數公翫物欣良時飄颻波上興燕婉舟中詞昔涉乃平原今來忽漣漪東流達滄海西海延滹池雲樹共晦明井邑相逶迤稍隨歸月帆若與沙鷗期漁父更留我前潭水未滋

河間縣

附郭

地介高河滹沱河之間故名河間爾雅曰河間之

民其氣清厥性相近漢樂府歌謠河間姪女工數錢○按高河西北自高陽縣界來顓頊城陵俱在彼處滹沱河去縣西二十里亦自高陽來有大浦淀水注焉酈道元云大浦下導陂溝競奔是矣後又因決入之處謂之百道口亦名大廉陂○志云縣有晉水卽唐叔封晉之始又有淇水在衡漳水之東禹貢所云淇水出乎其東者也又有滏水自蠡縣東來與保定公支者○寰宇記云故蕭陵縣在城西北五里莫知所始又乞活城在縣北六里東瀛公騰掠羯人萬戶處此築城居之任其乞活

故名又州鄉城在縣東北四十里本漢縣東漢省入武垣○武垣城有二西武垣城在縣西南三十八里有故城存卽秦所置其東北三十里又有一城時人謂之東武垣城漢于此置武垣縣王莽改爲垣鎮亭矣隋圖經漢武元封元年巡狩至此望氣者言有異女使訪之得趙氏女兩手拳上自披之卽舒因築此城以爲禁衛今縣西南樓上有夫人神鉤弋遺像也○故東州城在縣東北六十里之如林鄉本漢縣水經注云易水又東過東州縣南其城舊有三重東漢鮑宣曾爲東州丞至宋廢

今之東城鎮是也鎮北十四里有麴義壘漢末公孫瓚破黃巾賊威振河北袁紹令麴義攻之因築此壘又二十里有長豐城唐武德五年置二十一年刺史朱潭開渠繞城曰長豐渠西南五里又有一渠亦云長豐武德二十五年刺史盧暉自東城平舒引滹沱水以入者也○集古錄云漢張平子碑濟北王相崔瑗子玉撰平子河間相也又云後魏陳穎爲州刺史旣去郡人爲立清德碑以思之○漢書河間有解犢館宦者呂強上疏曰承認書當于河間故國起解犢之館是矣金史地理志河

間有君子館在縣西北三十里○塚宅記云毛萇宅劉炫宅俱在郡城萇漢博士注詩者有書院在縣西北之尊福鄉設立山長其冢在城北三十里俗稱爲毛精壘炫北齊人眸子精明視日不眩強記默識左畫方右畫圓口誦目數耳聽五事同舉一無遺失○鮑叔牙冢在齊桓公城當邑界○董永漢景帝時孝子卒塋此○琴高河間人入水三月乘鯉出衣服不濡有塚存右詳涿郡○隋圖經載歛起冢在縣西濶百餘步長六七里深數丈晉永嘉四年十月晝昏十日方解冢忽然俱成左右

方一里牛成疲汗車皆有土而無轍焉○三女陵
在縣界後漢光祿大夫劉儵與竇武謀誅宦官爲
曹節所害儵生三女營塋故曰三女陵○唐河南
令張署墓韓愈撰銘公爲中丞彈劾無所避云○
唐處士張濬以薦補度支員外郎黃巢入長安上
幸興元道無供頓漢陰令李康以騾負糗糧數百
馱獻之從行軍士始得食上勞問康卿對曰臣不
及此乃張濬員外教臣上詔濬詣行在○宋侍御
史龔彥和極論蔡京罪狀有奏疏一卷已上俱河
間人

獻縣

在府城南
六十里

春秋僖十八年宋人伐齊戰于甌杜註甌齊地甌
獻通用或云河間獻王陵在縣東北八里晉于此
立獻州唐宋因之 國朝降爲縣本漢之樂陵也
曹魏封曲陽王茂爲樂陵王于此○按後漢書河
間孝王子蠡吾侯入繼大統是爲桓帝帝尊孝王
爲孝穆皇帝以邑入奉山陵因號樂陵水經注云
樂陵城中有故池方八十步舊引衡水北入城注
池池北對層臺基隍荒蕪示存古意而已○城邑
攷云重合城在縣東北二百步漢書有功臣封重

合侯者高齊天保年省○樂壽廢縣在治西南十里有樂壽巖本漢樂城隋更名樂壽宋元獻州俱以樂壽附郭 國初省爲鄉□按唐書劉仁軌封樂城縣男其子及兄子三人授上柱國州黨榮之號所居爲樂城鄉三柱里□隋末竇建德以義寧二年自號長樂王定都樂壽改元五鳳置百官後國號大夏其故宮在樂壽巖西號金城宮今已湮沒□括地志云劉淑精舍在樂城淑漢人隱居于此前秦錄隱士王勸隱于樂陵苻堅以蒲輪就其里迎之□樂城有白鶴寺又名白馬寺唐沈佺期

樂城白鶴寺詩碧海開龍藏青雲起雁堂潮聲迎法鼓雨氣濕天香樹接前山暗溪承瀑布涼無言誦居遠清淨得空王○中水城在縣西北三十里漢高帝封功臣呂馬童爲侯國以地居高涖二水之間故名東漢省○阿武城在縣西北三十九里本漢縣隸涿郡亦東漢省○景城在縣東九十里本漢縣屬渤海郡東漢省魏徙成平縣治此○成平城去景城城南二十里亦漢縣王莽之澤亭也後魏徙治景城尋廢○鬲津枯河在縣西二里東北流入饒安縣界入海○馬頰河在縣東六十里

從滴河縣北界來○鈎盤河在縣東南五十里從
 德州故平昌縣來馬頰者言其上濶下狹如馬頰
 也鈎盤者言河勢曲如鈎盤也○滹沱河在城南
 流至青縣合衛河達于海後魏刺史王質以其屈
 曲疏而直之刺史楊真改為清寧河○水經云濁
 漳水又東北至樂成陵縣別出縣北註云衛漳于
 縣無別出之瀆縣北者乃滹沱別水分故瀆之所
 纏絡也衛漳又東分為二水左出為向氏口溝水
 自此決房溝在縣北三十里晉石勒時水忽變赤
 慕容雋都燕水忽生鹽如印形一日再長再減不
 失其度云

阜城縣

在府西南一百四十里

東漢志曰阜城古昌城春秋之昌國也僞齊劉豫
 僭號曾兩用之曰阜昌元年郡為阜昌郡○括地
 志昌國有簡子城史記燕昭王封樂毅為昌國君
 卽此城也城下有簡子津樂府解題周女娟趙簡
 子夫人河津吏之女也河激歌曰升彼河兮而觀
 清水揚波兮冒冥冥禱求福兮醉不醒誅將加兮
 妾心驚罰既釋兮瀆乃清妾持楫兮操其維蛟龍
 助兮主將歸呼來權兮行勿遲按志簡子城在縣

東南三十里亦名東城○水經曰瀆漳水又東北過阜城縣北又東北至昌亭與滹沱河會註云衡漳又東右會楊津溝水自澤水東逕阜城南地理志渤海有阜城縣王莽更名吾城者也建武十五年世祖更封大司馬王梁爲侯國楊津溝水又東北逕建城縣左入衡水謂之陽津口衡漳又東左會滹沱別河故瀆又東北入清河謂之合口○葫蘆河在縣東南漢溝洫志永光五年河決靈鳴犢口卽此水經註河水別出爲鳴犢河東北至蓀爲屯氏河○劉鱗河在縣北十二里下流入交河鱗

劉豫子也豫爲齊王時有讀書堂在城北牖又有御莊舖在城南郡人程敏政詩白草和烟覆矮墻一門茅屋野茫茫居人不唾劉郎面猶把亭名號御莊○寰宇記云定陽城在縣境又名沙丘城或謂卽始皇東巡崩處○安平城在縣東二十二里後漢之安平國也蒲領城在縣北六十里漢末黃巾之亂有蒲領人僑寓故名○苻融壘在縣東北二十里十六國春秋苻融所築○漢劉晝宅在縣南義門鄉著新論者○華陽亭在縣界相傳晉嵇康學琴于此

肅寧縣

在府城西五十里

本河間縣地宋置平虜寨又改為肅寧城金始陞縣國朝因之○志云平虜渠在縣境曹操將征袁尚所鑿自滹沱入派水名平虜渠以通海本注派音孤○洋東淀五千淀俱在縣東南三十里接鴨磁沙唐四河由鐵燈竿口注于二淀流入中堡河合直沽入于海○玉帶河在縣東三十五里本洋五千淀水分流所入下經任丘至直沽入海疑卽中堡河之下流也○唐河堤在治南二十里起自蠡縣三縣口東至韓村張王口廻曲五十餘里口岸凡一十八處○舊縣城在今治東南周圍十六里內有子城周三里卽宋所築又有肅寧寨其地名南陽疇亦宋築以屯兵者

任丘縣

在府城北五十里

邢子昂三郡記云漢元始二年中郎將任丘築此城以防海寇因以為名○金石畧云唐任丘縣令王君碑崔融撰八分書儀鳳元年立又天寶八載亦有任丘令王君碑傳衛之文崔倚玉書令俱佚其名○寰宇記云任丘故城在今治南二十六里縣有瀟城卽潞志任丘之瀟城也舊經以後漢迎

蠡吾侯爲靈帝于此築城而謂之謁城按蠡吾侯乃梁冀迎立爲桓帝者若靈帝則竇武所迎解犢亭侯也亭在義豐縣東北去河間遠甚東都來迎胡爲于任丘而築城耶此必相傳之誤○任將軍墓在縣城西北高三丈許昔縣丞馮瓘欲取土築堤夢金甲神人怒斥而止卽中郎將丘也○志云縣北三十五里鄭州城故漢鄭縣有莫亭在其城內唐爲鄭州開元中以鄭字類鄭因更爲莫宋置縣 國初裁省今鄭城驛是相傳城爲顓頊所築○春秋隱三年冬十有二月齊侯鄭伯盟于

石門尋盧之盟也註疏云石門齊地盧國城在鄭州東北○郡國志云掘鯉淀在鄭城西二十里又名狐狸淀卽左太冲魏都賦所云掘鯉之淀蓋節之淵也酈道元水經注云鄭縣東南隅水有狐狸淀俗溷謂之掘鯉淀淀中有蒲柳多菱芡之屬居民利之○滹沱水自高陽來東流經縣南二里至鄭州金口分界東北流入文安縣易水亦自高陽關逕鄭縣北合于滹沱又有濡水自容城縣北大利亭東流鄭縣以注易水左傳昭七年齊侯伐燕盟于濡水者也高陽河自高陽縣來經趙堡口右

合易水流入于海○滹水發源代郡高氏山卽温
夷水也出倒馬關爲唐河流經河間至縣東北通
椒鯉諸淀由阿陵東達五官淀入海○鏡河南自
相子口經寺莊會馬圈諸泊環城而北東由斜溝
亦會五官淀入于海○寰宇記云阿陵城在縣東
北二十里漢封任光爲阿陵侯于此後魏徙鄭州
治焉後周廢○高郭城在縣西十五里漢宣帝封
河間獻王子曠爲侯國王莽之廣隄矣滹沱河經
此城南而東流出後稱褰角城以水褰其角而過
云○易京城在縣北六十里後漢末公孫瓚築京

以自固圍塹十二里以鐵爲門諸將家家作樓樓
以千計竝高五六丈尋爲袁紹所攻其樓悉陷沒
按今入雄縣界○三郡記云縣南三十里有石臼
受一石二斗昔有沙門移之至寺經宿血滿其中
乃移歸舊處淨如人掃○縣西北有桂巖深邃如
巨室相傳爲河間獻王讀書處○縣北二十里有
閭丘亭俗名袁淮莊本吾丘訛爲閭丘漢書吾丘
壽王字子贛趙人○扁鵲故宅在鄭城東北藥王
莊扁鵲長桑君之弟子也正殿祀長桑其徒扁鵲
廟在西傍下有井及大樹數株 國朝大學士楊

士奇詩雄縣城南水沒路鄭州市裏水如油客行
相聚且一醉不見越人空古丘○北齊邢邵字子
才鄭人仕宣武至太常卿率情簡素博覽墳籍其
弟顓字子昂卽撰三郡記者○白馬峰在縣南狀
如天馬故名 國朝孫禎築廬其上大學士李東
陽贈以詩有草堂遙對白峰寒之句○金沙嶺在
縣東四十里自東江歷東西段村迤邐至北羅村
又縣西三十里自汜頭經故縣城以至鄰河諸村
隱約蜿蜒如見如伏其嶺斷處細沙流出輒如金
星○莎臺在縣城西兩莎之間巨臺竝峙兩莎者

東莎西莎也其塘曰莎塘地近沿口○蓮花泊在
城南三里多產水族蓮舟漁唱交雜柳陰邑廣文
郭懿詩有云水因浴月搖窓白荷爲留人作意香
○魚君陂在縣南五里亦名適利渠唐令魚思賢
開以洩淀水得地二百餘頃百姓利之舊詩云青
蓮戍櫓燕山拱綠遶官渠澁水廻唐介堤前莎草
合魚君陂上藕花開介字子方宋元祐間令任丘
不畏強禦時中貴人激水侵民田介築堤以障之
其患遂息名曰唐堤○志云漢韓嬰墓在縣境按
史記韓商傳太史公曰商爲今上博士任丘有商

大父韓嬰之墓是矣又有高郭侯墓在高郭城西大小凡六塚大者幾及五畝又有六郎塚在縣之榮井西俗傳爲高陽關副都部署楊延昭也○宋熙寧間梁左藏守鄭州蘇軾贈以詩云燕南垂趙北際其間不合大如礪至今父老哀子孫蒸土爲城鐵作門城中積穀三百萬猛士如雲驕不戰一朝鼓角鳴地中帳下美人空掩面豈知千騎平時來笑談聲欬生風雷葛巾羽扇紅塵靜投壺雅清宴開東方健兒虓虎樣涕泣懷思蕪蘭將彭城老守亦淒然不見君家雪兒唱

交河縣

在府城南八十里

本漢中水縣地金大定七年以石家圈置縣曰交河石家圈俗傳晉石崇行舟處遺溝尚在○清河在縣西南俗傳趙王運糧河也自宮莊驛張家橋五里散流俗名清河頭唐清河人李萼說顏真卿結兵爲援卽此處○泲河在縣東十里唐名其地爲泲陽以此○高漚二水俱在縣西北十里泲沱河水注之燕趙之河以泲沱高漚爲大交流互注于縣境故名交河○倒流河在縣東北五十里俗傳魯秋胡戲妻處凡水皆東此獨西流又四十里

入三岔河○北河記云泊頭鎮在縣東五十里運河兩岸商賈輳集南北一都會也管河別駕駐此有新橋驛俗名泊頭驛○韃韃窪在縣東北七十里知縣馬中良議決金芮二溝排青陂二河通毛家溝以注于蔡河又二十里為東窪亦馬令議鑿東南二溝入陽氣寺古河注于蔡河後其說不果行云

青縣

在府城東百五十里

春秋清國也晉為清州唐置蘆臺軍于此五代周置乾寧軍又析置永安縣宋大觀中以河清七書

夜仍為清州 國朝降縣易以今名○春秋隱四年公及宋公遇于清哀十一年齊伐魯及清註疏云清衛地漢書有清樓是也晉劉毅字仲雄為清州大中正境內大治○蘆臺城在衛河西南周廻三十餘里唐蘆臺軍節度治有峭岫亭在其城南張解登峭岫亭詩高秋客未還何處望鄉關喬木蒼煙外孤亭落照間雨晴山覺近潮滿水如閑日斷峒陽路歸雲不可攀○乾寧軍即今縣治在運河西岫宋皇祐四年漁人得小鐘二千河濱軍使奏聞○釣臺在縣北六里宋時置砦又有劈池即

元豐四年李立之言河決自乾寧軍劈池者也○
縣西門曰永安門乃宋析置永安縣遺址後改永安為會川大觀已後復為清州以會川附郭○河
紀云盤古溝在縣南十五里相傳盤古墓在水中
有石棺鐵鎖繫之隱見不常溝北岸有盤古廟元
世祖十五年夏四月乙卯命有司修會川縣盤古
王祠碑見存○潞水源出幽州漢光武遣吳漢等
十二將軍追賊戰于潞東即此今當縣有流河驛
北至通州通謂之潞河云

興濟縣

在府城東
百八十里

宋大觀中置縣本范橋鎮地有范橋渡縣名興濟
取此○志云衛河在縣西直河在縣境之獨流淺
國初學士張寧夜泊獨流淺詩霽月中天出絳河
黃流滿地漾金波荒陂野火兼漁火短棹吳歌雜
楚歌去雁已連家信遠閑鷗豈識客愁多江南二
月花如錦獨負歸期奈爾何○西灤在縣西南東
西橫亘十餘里南北尤長秋後水漲多魚鱉蒲蘆
明張縉詩水國禾生秋雨餘家家生計在樵漁短
鎌割得乾蘆荻乞火船頭煮白魚○其井在治西
瀕河乾寧驛傍張縉詩云誰開古井驛亭中百尺

曾聞海眼通六月行人汗如雨
 轆轤清響下梧桐
 ○縣東有古豐臺高三丈基址存不知歲月
 縣東北十五里窰子口有洪音寺元大德三年鑄鐘一
 其響清越擊之聞兩舍

靜海縣

在府城東二百八十里

本清州之渦口寨宋大觀中置靖海縣 國朝改
 為靜音義亦類 ○河紀云海水在縣東二百里禹
 貢同為逆河入于海是也未至海四十里為鹹水
 沽古屯戍處 ○天津在縣北九十里其地居白河
 之西衛河之南二水至此合流同入于海有三衛

鎮城今設天津巡撫宿重兵于此 ○縣有大小直
 沽小直沽即天津之地也初出縣南十五里為雙
 塘渡又五里為古城渡又七十里即大直沽出縣
 北五十里為楊柳青又十里為當城又十里為里
 堡城地名稍直口又十里為小南湖又十里即小
 直沽 ○過直沽三十里為楊村驛明李時勉過楊
 村驛詩小驛臨河口萋萋草上堂門邊一古井塔
 下幾垂楊寂寂塵生榻喧喧鳥過墻逢迎惟驛吏
 木偶被衣裳李東陽楊村阻風春風蕩漾河水渾
 驚沙走石天地昏舟人喧呼怒濤涌海若戰鬪群

直隸各州志 卷之六
七
虎奔前船咫尺不得上去路倉皇安可論牀歎几
側坐未穩乘月夜過蒲溝村張寧過直沽野樂天
低水人家時兩三雁聲連漠北魚味勝江南雪擁
茅痕短寒禁柳眼緘持竿吾欲往拙宦百何堪薛
瑄早過天津烟收澤國曉天晴日出扶桑萬里明
二水交流東海濶孤城雄鎮朔方清連雲風送輕
帆遠夾岸潮隨大舶平借問關門來往客不知誰
是棄繻生瞿佑楊柳青謚音聞楊柳青今見楊柳
黃三秋既迫暮午夜仍飛霜黃葉辭舊枝青眼存
生意稍待春陽回又看柔蕙翠○宋時言事者以

爲北河可涉宜有城守以備北邊詔築城其地因
名當城郭謚言決黃河御河之水下注當城卽此
地也淳化間張次元知靖海時歲大旱苗稿惟漕
河衝溢于例不可決次元慨然決之以救民生運
使陳安石作書勞之曰真古良吏之用心也

寧津縣

在府城南
二百里

本保安鎮地金始置縣曰寧津郡志云保安鎮在
縣西南二十五里又縣東北三十里有中安鎮皆
宋時立按二鎮之名本古安水郡來安水者相傳
禹治水至此入海而安流也又十里爲青積務○

直隸各州志 卷之六
志云黃河古道在縣西三十里約廣一里許自吳橋縣東南來東北入南皮縣界兩岸有堤峭立隆然禹貢蔡沈注言黃河道經樂陵臨津鹽山入海此卽其地也然則今寧津豈卽古之臨津與○龍泉寺在縣東北舊名海螺寺以此寺中拾得海螺其光燭天故名

景州

在府城南
二百里

領縣三

漢景成侯國州名昉焉亦漢之渤海郡隋之觀州也但所理在東光弓高不一元始改理蓀縣本朝以蓀省入○寰宇記云蓀漢縣故條國也文帝

封周亞夫爲條侯以此晉始改條爲蓀有亞夫祠在城西南隅又有九城城內有邸閣晉蓀令魯國孔翬清德碑○廣川臺在州治東臺高三丈上有閣二層元蓀縣尹移董子祠于此因名廣川臺○水經注云衡漳又東逕董仲舒廟南仲舒廣川人也世謂之董府君祠舊溝又東逕修市縣故城北漢宣帝本始四年封清河綱王子寅爲侯國王莽更之曰居寧矣張甲故瀆又東北至修縣東會清河清河水又逕修縣故城南屈逕其城東修音條王莽更名之曰治修世謂之北修城清河又東北

逕邸閣城東城臨側清河晉修縣治地理風俗記
曰循縣西北二十里有修市城故縣也又東會從
陂陂水南北十里東西六十步子午潭漲淵而不
流亦謂之桑杜淵從陂南出夾堤東派逕循縣故
城北東合清漳漳泛則北注澤盛則南播津流上
下互相逕導矣○志云馬頰河經故蓥邑界衛河
在州城東二十里安陵巡檢司在衛河西岍本修
縣之安陵鄉安成侯墓在焉漢竇皇后父安成侯
早卒葬此○北河紀餘云魏高允墓在州城西南
三十里之高義村○高頰宅在州城北有楊樹亭

亭數丈望之如車蓋頰相隋伐陳建大功于世人
以爲宅相之兆○賈島村在城西南五十里舊傳
賈島祀髮于雲蓋寺故基猶存○防山村在廣川
鎮元孔汝器字世璉孔子五十三代孫也世居曲
阜元初有構難孔氏者君從父奔鄴之武清將還
過陵川遇其祖以二子來奔相與登廣川臺而望
喟然嘆曰昔先太常與董生有師友之好實往來
于此今我子孫不幸播遷復于此會豈非天乎乃
謀買田築室廣臺之東十五里以居陵人以其來
自防山也因名其所居爲防山村○輟耕錄云河

間路景州蓍縣河澣一土阜相傳爲皇舅墓自國
家庵混區夏卽有謠云皇舅墓門閉運糧向北去
水滄墓門開運糧却回來及至正中大水舟行木
杪間水退土阜崩圮墓門顯露以爲青州刺史墳
也張蛻菴翁詩云青州刺史河上墳墳不可識碑
仍存維舟上讀半磨滅使君乃緣戚里恩當時賜
塋宜過厚冢闕樹立須雄尊豈知陵谷有遷變石
馬盡沒龜趺躄驛夫指我元傍岸縣官恐墜移高
原岸濱往往多古冢零落空餘秋草根○唐韓竑
送蓍縣劉主簿楚云起家得事平原侯晚出都門

辭舊遊草色連綿幾千里青驪蹊蹊路傍子花深
近縣宿河陽竹映春舟渡洪水鄴下淹留佳賞新
群公舊日心相親金盤曉鱠朱衣鮒玉簟宵迎翠
羽人王程書使前期促他日應知舉鞭速寒水浮
瓜五月時把君香袖長河曲 國初劉基發景州
詩淡淡夕風作蕭蕭蘆葉鳴林間衆鳥息河上一
舟行海近雲常濕天虛月更清神京看漸近且緩
望鄉情楊士奇晚次景州下馬郭西村蕭條盡掩
門荒城明落景獨步出平原野水條侯墓寒蕪董
氏園閑因訪遺事邂逅故人論

直隸省志 卷之六
吳橋縣

在州東
五十里

以吳川爲名金始設也本隋之將陵縣而漢之安
德縣地○寰宇記所載廢長河縣在縣西北五十
里本漢廣川縣也魏封裴秀爲廣川侯于此隋仁
壽年改廣川爲長河旋廢志云卽今之廣川鎮董
仲舒下帷處亦名董家里屬景州界○水經注云
清水北逕廣川縣故城南闕駟曰縣有長河爲流
故名廣川水側卽羗壘姚氏之故居也今廣川縣
治○鬲津河王莽枯河俱在縣東北界漳河水自
漳南縣流入西去縣二十五里○古黃河匯流處

謂之瀾陽有河滄在城南南關外有祭風臺舊址
見存莫知所始又西南有孫臏墓臏齊人吳橋舊
齊地也

東光縣

在州北
七十里

縣有西光城隋圖經云後漢孝昌二年葛榮畧取
其地對東光築之東光本漢縣也五代周復以弓
高縣省入○廢弓高城在縣東南四十里漢景帝
封韓頽當之邑也七國反時頽當平趙有功受封
于此廢置不常後周始絕相距十里順成鄉又有
一城漢昭帝封封鉤弋夫人父爲順成侯于此○廢

直隸名勝志 卷之六
侯井縣去弓高城西北三十五里房將池側世傳此池每日時再增減疑其與海潛通又地形窄小有似于井因于池側置縣謂之侯井○永濟渠在縣西二百步濁漳水在縣西一里鳴犢河在縣東南卽竇鳴犢所過之處○胡蘇河在縣東三皇漢書地理志云東光有胡蘇亭胡蘇者以其水散若胡鬚也水經注云清水又東至東光縣西南逕胡蘇亭世謂之羗城非矣又東北右會大河故瀆又逕東光縣故城西後漢封耿純爲侯國初平二年黃巾賊三十萬人入北海公孫瓚破之于東光南

追奔是水斬首三萬流血丹水卽是處也○魯陽山在縣界唐李頎詩舉頭遙望魯陽山木葉紛紛向人落蓋屬安陵東北○三山臺在縣治後與前胡蘇臺竝峙臺高二丈圍二十餘丈縣治有土山二形勢相稱故名○天臺山在縣南十里臨御河卽衛河也有大小龍灣縈迴而來西南流至滄州入海又有下口在縣北二十里衛河西岸民居鱗集或云古棘津地呂尚東海人書曰太公呂尚困於棘津徐廣本注棘津在廣川卽今東光縣是東漢志廣川有棘津城○鉅下里在邑界漢馬嚴者

援之兄子也援卒嚴乃與弟敦俱歸安陵居鉅下
三輔稱其義行號曰鉅下二卿○袁恕已東光人
唐長安中爲刑部侍郎與張柬之相彥範等謀誅
二張迎中宗復辟後爲武三思所譖流懷州更擊
殺之及睿宗朝誅韋庶人始雪其寃

故城縣

在州南
九十里

金之上故城鎮元陞爲縣 國朝因之本隋清河
郡歷亭縣地也水經注云清河又東北逕歷縣故
城南地里志信都之屬縣矣王莽更名歷寧應劭
曰廣川縣西北三十里有歷城亭故縣也今亭在

縣東水濟尚謂之歷口渡攷宋史開寶六年歷亭
御河決卽此○郡人馬偉序云衛河當故城之要
上沂武城下注德州漣漪映帶環遶左右帆檣相
接隨風若飛杖策俯臨有足觀者其詩云雪消春
水綠生波掩映風檣向晚多擊楫豈無人自誓扣
舷應有客相歌依依帶月隨流去渺渺衝烟隔樹
過我亦放懷山水趣朝簪未解奈渠何○黃瀘河
一名索盧河縣西之枯河也其水無源數年一至
如其泛濫則波濤洶湧漂廬拔樹隨流而下遇旱
輒涸民播種其中收穫倍利按後魏書廣川有索

盧縣在縣境之西以此河名○漳南廢縣宋至和中省爲鎮鎮北五里有張家橋唐書漳南竇建德起兵襲破薛世難于河間卽此地也○金隄西南自大名縣透迤東北入縣界卽漢王景築者○鯀隄自順德廣宗界來相傳鯀治水築距縣西南三十里宋司馬光詩東郡鯀隄古向來烟火疎堤封百里遠生齒萬家餘賢守車纜下疲人意已舒行聞歌五袴京廩滿郊墟○志云秦苻羅墓在縣治雙豐樓後○澹臺滅明故居在縣西南之澹村曩屬武城縣後移縣治于衛河東岸今屬當縣界○

若園亭在城東二里元人高孟初載酒嬉遊之地後儀文簡公之子罇謫居故城公來依之于此建亭臺蒔花卉以資遊憩

滄州

在府城東百五十里

領縣三

史記漢高帝五年分齊鉅鹿上谷三郡之地置渤海郡爾雅海水盤迴曰渤列仙傳上古封鉅渤海人炎帝之後爲黃帝師此渤海之始也後魏初改渤海爲滄水郡至熙平二年又分瀛冀二州地置滄州皆取滄海爲名唐宋之橫海節度使國朝之長蘆鹺司咸設于此距州理東南四十里實滄

州故城而西北四十里則爲廢長蘆縣今治在漢
浮陽縣而隋之清池縣也隋省浮陽入清池 國
初省清池入州○水經注云清河又東北逕浮陽
縣西史記趙之南界有浮水焉應劭曰浮陽縣浮
水所出浮陽郡治王莽之浮城也建武十五年更
封平鄉侯歆爲侯國清河又東北滹沱別瀆注之
謂之合河十三州志云浮水東入海西南二十三
里有迎河從南皮來分漳以入浮水按合河卽今
之合口鎮北齊元遵帥師領渤海之合口是矣○
清池卽古鹽池漢平當言渤海鹽池且勿禁以資

民利者也輿地志云清池在州城東南二十里其
水澄清味鹹未嘗枯涸古浮陽城南有大運淀魏
延興二年水溢注破仵清村因以成池池內相傳
有鱷魚蓋與海潛通云○志云麻姑城在廢清池
縣界漢武帝東巡至此祀麻姑故名有漢武臺唐
書貞觀十九年太宗征高麗班師次漢武臺刻石
紀功臺基餘三尋燕趙士以爲漢武求仙之處○
五壘城在廢清池縣西南漢宣帝封河間獻王子
雍爲景成侯其子分居此城築壘以居○滄州舊
城臨河戰國時築前秦錄云桓溫旣走慕容暉

割河滄之地以賂秦卽此唐貞元十二年增築外城東南隅先有古墓高二丈莫知爲誰掘得銘云六國趙武靈王墓因致祠焉○河紀云薩摩陂在舊州北周圍五十里有蒲魚之利○毛公井在舊州城東北隅唐開元清池令毛公母老苦水鹹不堪爲養遂穿得此井得泉甚甘人謂之毛公井○鐵獅子在舊城之開元寺首昂一丈身長二丈五代周世宗伐契丹駐師于此有罪人稱善冶遂命鑄之以贖罪又有歇馬臺白兔村俱在舊城亦後周遺跡○城塚記云廢長蘆縣本漢參戶縣縣西

北有參戶故城是城有大樹因謂之木門城春秋襄二十七年衛侯之弟鱣出奔晉查于木門卽此城也周大象中始改爲長蘆縣以其水傍多蘆葦故名水經云長蘆水出洛州列人縣是也縣有盟亭卽燕齊交界處○唐僧無可送呂郎中赴滄州出守滄州去西風送旆旌路遙經幾郡地盡到孤城拜廟千山綠登樓遍海清何人共東望日向積濤生李白送趙少府赴長蘆我去楊州市送客廻輕舸因誇吳太子便觀廣陵濤仙尉趙家玉英風凌四豪維舟至長蘆日送烟雲高搖扇對酒樓持

挾把蟹螯前途儻相思登岳一長謔宋黃庭堅發
白沙口次長蘆篙師救首尾我為制中權挂席蒲
風力如摧弓弩絃曉放白沙口長蘆見炊烟一葉
託秋雨滄海百尺船反觀世風波誰能保長年又
阻風入封禪寺福公開百室不借鄰國權法筵森
佛像天樂下管絃我來雨花地依舊薰爐烟金碧
動江水鐘聲到客船茗椀洗昏垢經行數徂年公
自註云封禪寺在州治內五代周廣順三年張藏
英領坊州刺史率千餘人至滄州來歸刺史李暉
以聞周祖命館于封禪寺即此○水月寺在州治

南元時創建 我朝宣德十年僧澤安移建于州

治北五里僧正司在焉趙叔紀禪林水月詩禪林

本在山谷裏此境那容在城市乃悟禪心清且明

月輪下映銀河水攷州俗正月十五日士女遊宴

咸集于水月橋橋左右跨水闔境燈光盡射水中

今已廢○清風樓在州署中相傳建于晉末康時

元薩天錫元統乙亥錄囚至滄州清風樓題云晉

代繁華地如今有此樓暮雲連海岱明月滿滄州

歸鳥如雲過飛星拂瓦流城南秋欲盡寂寞采蓮

舟○魯城廢縣在州東北七十里唐章懷太子賢

注漢書曰滄州魯縣是也又三十里為乾符城唐乾符初生野稻水穀二十餘頃燕魏饑民就食之因以名宋併入清池縣元仁宗時命集賢學士承旨趙孟頫繪圖藏諸秘閣○三戶侯墓在州西北二十六里侯河間獻王子也歿葬于此○北齊司空趙起天統二年除滄州刺史武平中卒官有碑頌德見金石畧○唐橫海軍節度使程日華德宗時人興光元年為節度使卒于懷直以右僕射入朝從子懷信代及至執恭凡四世○唐詩人胡曾墓在州之忠孝鄉高丈餘周迴十餘丈趙叔紀詩

我昔曾讀胡曾詩篇篇文彩真瑰奇恨不同年生此世斗酒唱和長相隨我今客走滄州路路傍忽指胡曾墓遺魂散漫招不下荒草斜陽幾迴顧○唐諫議陽城家于北平隱居滄州中條山詔自滄州起之見本傳及柳宗元遺愛碣○春明退朝錄云歐陽少師言為河北都轉運使冬月按部至滄景闌於野亭夜半聞車旂兵馬之聲幾達旦不絕問宿彼處人云此海神移徙五七年間一有之少師即文忠公也○蘇文忠集過長蘆聞夫禪師問疾詩有扶病江邊送客杖屨浦口回頭之句○曾

南豐集有量移滄州過闕上殿劄子

南皮縣 在州南七十里

春秋莊三十年齊桓公北伐山戎繕修皮革因築城焉漢以爲縣因章武有北皮亭故曰南皮矣史記項羽封陳餘于南皮魏書文帝爲五官中郎將射雉于南皮皆此地也縣東有觀臺後漢袁譚所築卽被魏武帝擒處縣東南二里有漢青州刺史雋不疑冢高五丈魏武因冢爲固以攻袁氏因名爲曹公固縣西一里有寒水井魏文帝丕與元城令吳質書云憶昔南皮之遊誠不可忘馳騁北場

旅食南館浮甘瓜于清泉沉朱李于寒冰卽此井也又縣東二十五里有讌友臺亦于桓築以宴賓客者傳云齊桓公嘗射雉于此又名射雉臺○水經注云清河及東北逕南皮縣故城西王莽之逆河亭也史記漢文帝後元中封孝文后兄子彭祖爲侯國清河又東逕樂亭北地理志云臨樂縣故城也更名樂亭晉太康記樂陵國有新樂縣卽此城矣又東逕新鄉城北卽地理志高樂故城也王莽更之爲鄉志云高樂城在縣東南三十里俗名思鄉城○古平城漢縣史記王子侯表河間獻王

子禮封國注云在南皮縣○臨津故城亦漢縣毛
河自臨津縣南入清池縣界唐開元十三年所開
宋熙寧省臨津入南皮杜審言夜宴臨津鄭明府
宅行止皆無地招尋獨有君酒中堪累月身外卽
浮雲霜白宵鐘徹風清曉漏聞坐携餘興往還似
未離群○河紀云縣西十里衛河河岸有大堤自
南亘北五十里高丈餘東滄州境西卽南皮水漲
爲患特甚元秦定以來屯軍王民爭訟不決乃公
勘開掘截然中斷二十餘里水由中流名郎兒口
○古益井相傳爲傳說所築形如覆盆在縣姚村

○姜太公釣臺在縣之葦岸里人陳璉詩云太公
未遇時釣魚烟波中自應熊羆兆青社啟齊封臺
基久荒涼草色空蒙茸蘆葦歲還長日夕起淒風
○周尹吉甫墓在縣西三十里今已湮沒○南皮
有晉石苞墓墓側有墓高二丈○唐賈耽南皮人
著郡縣十道記者有墓侍郎權德輿撰誌銘○金
石畧載漢巴郡太守張君碑云君諱訥字子卽渤
海南皮人也炎漢龍興留侯維幹枝裔滋布竝極
爵秩君察孝廉除郎中尚書侍郎遷其陵寃句令
親病去官辟司空司徒府復辟太尉舉高第拜侍

直隸各府志 卷之六
御史楊州寇賊陸梁作難五府表君中丞督捕又
云丙子璽書封都亭侯碑無卒葬年月其後頗叙
述政績而繫以銘詩蓋巴郡太守德政碑爾攷漢
史自安順以來揚州寇賊屢發不知張君爲中丞
督捕在何年也

鹽山縣

在州東
九十里

春秋無棣邑管仲曰昔召康公賜我先君太公履
比至于無棣是矣伏琛齊地記云無棣今渤海高
城漢縣也屬渤海郡有平津鄉漢武帝封公孫弘
爲侯國隋開皇中始改鹽山縣以縣東南八十里

鹽山爲名○水經注云無棣溝又東南逕高城縣
故城南與枝瀆合南逕樂陵郡西又東南逕千童
縣故城東史記建元以來王子侯者年表曰故重
也一作千鐘漢武元朔四年封河間獻王子陰爲
侯國應劭曰漢靈帝改爲饒安故滄州治枝瀆又
南東屈東北注無棣溝無棣溝又東北逕一故城
北世謂之功城也又東北逕鹽山東北入海○水
經注又云清河東北逕高城縣之宛鄉城北又東
逕章武縣故城漢文帝後元中封孝文后弟竇廣
國爲侯國王莽更名桓章晉太始中立章武郡治

浮水故瀆又東逕篋山北魏氏土地記曰高城東北五十里有篋山長七里浮瀆又東北逕柳縣故城南漢武元朔四年封齊孝王子陽爲侯國地理風俗記曰高城縣東北五十里有柳亭故縣也世謂之辟亭非矣清河又東分爲二水枝津右出東逕漢武帝故臺北魏氏土地記曰臺南北有二相去六十里基高六十丈俗云漢武帝東巡海上所築又東注于海清河又東北逕紵姑邑南俗謂之新城非也清河又東逕漂榆邑故城南俗謂之角飛城趙記云石勒使王述煮鹽于角飛是矣魏氏

土地記曰高城縣東北一百里北盡漂榆東臨巨海民咸煮販藉鹽爲業卽此城也清河自是入于海○水經注又云屯氏瀆又東北逕定鄉縣故城南漢武元朔四年封齊孝王子成爲侯國地理風俗記曰饒安縣東南三十里有定鄉城故縣也○按志饒安本漢之千童縣也在今縣東北又名卬兮城俗傳秦始皇遣徐福將童男女千人至海求蓬萊仙因築此城僑居號卬兮城又名千童城定城縣東漢已省距饒安東南四十里○漢武臺在縣韓村東三十里高三丈餘臺側有七女陵俗傳

直隸名勝志 卷之六
昔有人生七女卒後抱土成墳故名又有倒攀井
在武帝臺下俗傳浚井之後有婦人汲水遇男子
索水飲馬不與遂攀井口倒側今雖湮沒其跡猶
存○鄆堤城在縣北七十五里又名合騎城漢高
城縣有合騎侯國卽此後漢獻帝時袁紹及公孫
瓚戰于界橋瓚軍大敗註云今貝州高城縣東有
古界橋通枯漳水○章武城在縣西北漢縣東漢
省後魏置章武郡隋開皇初廢爲平舒縣○柳城
在縣東七十里漢縣東漢省一名柳丘屬渤海郡
隋煬帝初與高麗戰頗敗其衆渠帥突地稽率其

部降拜右光祿大夫居之柳城或云是永平府界
○縣有篋山一名峽山在東南四十里又五十里
有閣山亦卽篋山之別名也郡國縣道記云此及
鹽山竝低小無峰巒樹木

慶雲縣

在州南一百六十里

漢陽信縣地東南三十里有陽信故城存隋開皇
中析置無棣縣 國初避諱改爲慶雲縣○黃河
在縣東南百六十里東北流經馬谷山南流注于
海○月明沽在縣東界西接馬谷山東濱海煮鹽
之所○周禮川曰河涉註云河在今無棣縣溝水

東流經縣理南又東流與鬲津枯溝合而入海隋末溝廢唐永徽元年薛大鼎爲刺史奏開引魚鹽之利于海百姓歌曰新河得通舟楫利直達滄海魚鹽至昔日徒行今跨駟美哉薛公德滂被○縣有延陵臺周太伯仲雍本出渤海吳渤海延陵後也又有始皇臺郡國志云始皇東遊海上于臺縈蒲繫馬今猶有蒲似水楊而勁堪爲箭○唐書安祿山反以劉道元爲僞景城守時鹽山尉穆寧募兵斬之因檄州縣并力捍賊顏真卿以爲採訪使○唐昭宗時宦官劉季述迫帝內禪幽于少陽

院時進士李愚無樣人也客遊華州上韓建書勸其馳檄勤王以圖反正詞氣剴切建雖不能用然亦厚待之○宋治平中陳無已蒙恩復除棣學喜述詩云老作諸侯客貧爲一飽謀折腰真耐辱捧檄敢輕投早負千年調中懷萬斛愁暮年隨手盡心事計盟鷗○禹貢九河旣導鄭康成註河水分爲九也爾雅九河一曰徒駭二曰太史三曰馬頰四曰覆鬴五曰胡蘇六曰簡潔七曰鉤盤八曰鬲津其一則河之經流也舊志徒駭河在滄州廢清池縣西北二十里太史河在南皮縣馬頰河在東

直隸名勝志卷之六
光縣胡蘇河在慶雲縣西南簡潔河在南皮縣城外十餘步鉤盤河在獻縣東南二百八十里高津河在廢樂陵縣西三十里考書傳與此多不甚合酈道元謂九河碣石已淪于海先儒程氏亦謂九河之地淪沒無存此蓋後世新河而傳以舊名者今亦湮塞矣聊記于此○禹貢導河積石至于龍門東過洛汭至于大伾北過洛水至于大陸又北播爲九河同爲逆河入于海按志洛水大陸俱在河間西境宋提舉河渠王亞議曰黃河御河北行入獨流東砦經乾寧軍滄州等八砦邊界直入大海此天所以限契丹也

直隸名勝志卷之六終

上
嘉
久
月
志
老
之
六

三

