

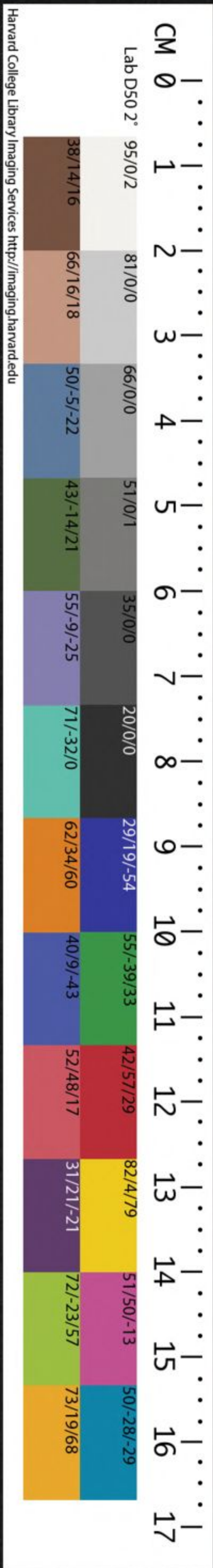
631 74687.3

T 4686/3.1

37

CHINESE-JAPANESE COLLECTION  
HARVARD COLLEGE LIBRARY  
FROM HARVARD-YENCHING INSTITUTE  
MAR 23 1932

卷之六



欽定大清會典則例卷之七十一

禮部

儀制清吏司

儀衛

- 一。王公儀衛。崇德元年定。親王。銷金紅繖二。纛
- 二。旗十。立瓜骨朶各二。吾仗四。郡王。銷金紅繖
- 一。纛一。旗八。卧瓜二。吾仗四。貝勒。旗六。骨朶。紅
- 仗各二。繖。纛。視郡王。貝子。畫雲紅繖一。豹尾槍
- 二。旗六。紅仗二。城內止用繖仗。鎮國公。紅繖
- 餘視貝子。城內止用紅仗。以上各執事人。均青

哈佛大學哈佛葉宗  
圖書館珍藏印

衣紅帶。青帽銀頂。上插紅翎。輔國公。豹尾槍一。  
餘視鎮國公。城內止用紅仗。執事人。青衣紅帶。  
藍翎紅氈帽。鎮國將軍。金黃織一。旗六。城內用  
前引二名。後從六名。輔國將軍。旗織。視鎮國。城  
內用前引一名。後從四名。奉國將軍。旗四。城內  
用後從四名。○又定。王公等至

御前。均不得設儀衛。○順治九年題準。親王。紅羅繡  
五龍曲柄織一。紅羅銷金織二。紅羅繡花織二。  
紅羅繡花扇二。青羅繡孔雀扇二。立瓜。卧瓜。骨  
朶。香仗各四。大纛一。條纛一。旗十。大刀二。豹尾

貫之地方官。照例題參。庶名器不致濫。而教  
化益臻純備。○二十年

諭。直省建立名宦鄉賢祠。卽古者瞽宗之祀。所以崇  
德尚賢。與斯祀者。必其人實可當之。無愧。方足以  
光俎豆而式鄉閭。其典綦重。近時大臣中。有以祖  
父得祀鄉賢。具奏謝恩者。夫大臣身居九列。部臣  
督撫。誼屬同官。彼此瞻徇。勢所不免。卽使採訪悉  
爲公當。而悠悠之口。難保其必無遺議。又況名實  
未必盡孚者乎。且入祠旣多。朝貴先人。則潛德韜  
光之正士。必且恥與爲伍。崇祀大典。將不以爲榮

而以為辱。至實在政績茂著。德望皆隆者。或子孫不能自振。必轉致湮沒無傳矣。當其具呈公舉。雖托之輿論。而主持為首者。乃繫姻族衿士。貢諛徵賄。何所不有。風勵激勸之謂何。不亦瀆典章而褻名器乎。朕亦非謂大臣祖父。必不可入祀也。果使政事人品。足為矜式。自必久而益彰。何妨待之十數年後。而必及其子之備位大僚。亟亟題請。以至公之舉。而冒至私之名乎。嗣後見任九卿祖父。槩不得題請入祠。其身後鄉評允當者。聽著為令。欽此。

旌表節孝。順治五年題準。孝子順孫。義夫節婦。自元年以後。曾經具奏者。仍行巡按。再為覈實。造冊報部。具題旌表。○九年

諭諸王宗室覺羅內有孝友義順及守節貞烈者。宗人府覈實具奏。交禮部題請旌表。欽此。○又題準。直省

孝子順孫。義夫節婦。州縣官申府。府申道。道申

巡按御史。巡按御史覈實奏請。下部察勘覆準。

旌表。滿洲蒙古漢軍。孝子順孫。義夫節婦。該管

佐領。驍騎校。送叅領。叅領送都統。副都統。都統

副都統。送部。由部覈實。奏請旌表。○又題準。割

股或致傷生。臥冰或致凍死。恐愚民仿效。不準旌表。○十年題準。宗室內節孝者。各依等第頒發。

恩賜親王固倫公主。親王適福晉。給銀百兩。段十六疋。世子。和碩公主。親王側福晉。世子福晉。給銀九十兩。段十四疋。郡王。郡主。世子側福晉。郡王適福晉。給銀八十五兩。段十二疋。貝勒。縣主。郡王側福晉。貝勒適夫人。給銀八十兩。段十一疋。貝子。貝勒側夫人。公。郡君。貝子適夫人。給銀七十兩。段十疋。鎮國公。貝子側夫人。縣君。鎮國公。

夫人。給銀七十兩。段九疋。輔國公。鎮國公側室。鄉君。輔國公夫人。給銀六十五兩。段八疋。鎮國將軍。輔國公側室。給銀六十兩。段七疋。輔國將軍。鎮國將軍夫人。給銀五十五兩。段六疋。奉國將軍。輔國將軍夫人。給銀五十兩。段五疋。奉國將軍。奉國將軍淑人。給銀四十五兩。段四疋。奉恩將軍。恭人。給銀四十兩。段三疋。鎮國將軍。輔國將軍。奉國將軍。奉恩將軍。女及閑散宗室。並妻女。給銀三十五兩。段二疋。以上均由戶部頒給。由內院撰。

勅一道獎諭。凡旌表貞烈者，自固倫公主親王福晉以下，輔國公夫人以上。

欽賜羊酒紙張。內院撰文，遣官致祭。鎮國將軍夫人以下，閑散宗室妻女，部給羊酒紙張。內院撰文，遣官致祭。凡覺羅內有節孝者，給銀三十兩。段一疋，有貞烈者，給羊酒紙張。內院撰文，遣官致祭。○又題準，凡旌表節孝在直省府州縣者，官給銀三十兩。滿洲蒙古漢軍支戶部庫銀三十兩，聽其自行建坊。○十二年題準，各直省孝子順孫義夫節婦，各該督撫於每年十二月照例

覈實具奏。禮部覆覈，分別題請旌表。滿洲蒙古漢軍令叅佐領察實保送，都統副都統再加覈實。歲終送部，分別題請旌表。○十三年題準，親王薨，旁媵殉節者，禮部給羊酒紙張。內院撰文，遣官致祭。○十四年題準，凡婦人已受

誥封者，不更旌表。○十五年定，直省有實在孝子，撫按確勘，詳開事實具題，由部覆覈確實，請

勅吏部考試，酌量選授官職。如有冒濫捏報，將原舉官叅處。○十七年題準，廣西殉難婦女有親屬者，給銀建坊。無親屬者，共支銀六十兩，立碑。通

鑄姓氏以表貞烈。○十八年

諭滿漢節婦。準一體給沐。欽此。○康熙六年議準。民婦三十歲以前夫亡守節。至五十歲以後完全節操者。題請照例旌表。○七年定。貞節婦女實行。逐一開明。取具親戚該管官保結。詳加覈實。送部。不得僅以年歲已及。草率濫送。○十一年議準。強姦不從。以致身死之烈婦。照節婦例旌表。地方官給銀三十兩。聽本家建坊。○十四年題準。凡節婦已經覈實到部者。雖病故。亦準彙題旌表。○二十七年

諭。凡從死前已履行禁止。近見京城及各省從死者。

皆冬人命關繫重大。死亡亦屬堪憐。修短聽其自然。豈可妄捐軀體。況輕生從死。事屬不經。若復加褒揚。恐益多挫折。嗣後夫歿從死旌表之例。應停止。自王死以下。及小民婦人從死。永行嚴禁。如有必欲身殉者。赴部及該管官司陳訴。俟奏聞定奪。欽此。○三十年題準。節婦自三十歲以內守節。至五十歲者。卽行旌表。過五十者。將遲延緣由報部。○三十七年

諭。興起教化。鼓舞品行。必以孝道爲先。孝子尤宜褒獎。

八旗貧人克盡孝道誠爲非易如有盡孝於其父母者覈實奏聞欽此○五十一年題準鑲紅旗有受聘未婚之女聞訃剪髮成服居夫墓側守節三年從容自縊與尋常輕生者不同奉

旨照例旌表○五十二年覆準民間貞女未婚聞訃矢志守節絕食自盡照例旌表○五十四年覆準有孀婦撫子守志因親屬逼嫁投繯原非激烈輕生照五十二年貞女例旌表○五十九年覆準節孝昭著所司不覈明詳報者交部議處所屬上司不轉詳題請旌表者交部一并議處通行八旗直省一例遵行○雍正元年

諭恩詔內開旌表節義乃彰善大典每見直省地方有力之家尚能上達而鄉村貧窶之人則多湮沒無聞著該督撫學臣及有司遍加採訪務使苦寒守節之家同沾恩澤至節婦年逾四十而身故計其守節已逾十五載以上者亦應酌量旌獎欽此遵

旨議定凡八旗直省督撫學臣令所在有司遍加採訪凡有節義之人從前因無力不能上達者悉行申報督撫學臣其守節十五載以上逾四十而身故者亦令各該地方官據實報明一例旌表



直省督撫學臣覈實於歲終彙題八旗都統於歲終彙送禮部由部每年二月內將前一歲八旗直省題送孝行節義彙題請旌永爲定例○

又

諭恩詔內開旌表節義給銀建坊民間往往視爲具文未曾建立恐日久仍至泯沒不能使民有所觀感著於地方公所設立祠宇將前後忠孝節義之人皆標姓氏於其中已故者則設牌位於祠中祭祀用闡幽光而垂永久其建坊銀仍照舊支給欽此遵

旨議準設立祠宇應行順天府奉天府直省府州縣衛分別男女每處各建二祠一爲忠義孝弟祠建於學宮之內祠門內立石碑一通將前後忠義孝弟之人刊刻姓氏於其上已故者設位祠中一爲節孝祠別擇地營建祠門外建大坊一座將前後節孝婦女標題姓氏於其上已故者設位祠中八旗分左右翼擇地各建二祠一應碑坊刊題姓氏皆照此例每年春秋二次致祭直省交與各府州縣衛守土官兩翼交與太宛二縣其建立祠宇碑坊銀各省府州縣衛動用正項錢糧修造仍報工部奏銷左右兩翼祠宇碑

坊交與工部營造。仍令各所在有司不時修葺。  
○三年議準。兵民節烈原宜一體旌表。因事由  
學校。以致營伍未經舉報。行令直隸等處撫按鎮  
學臣。宣諭該地方文武官弁。詳察營伍中有三  
十歲以內守節。至五十歲以後。及守節才五載。  
以上年逾四十身故者。出具印結。呈請旌表。官  
照民間取結之例。加具印結。申呈州縣轉詳。督  
撫學臣具題。由部彙請旌表。永爲定例。如有隱  
漏不報。及冒濫妄舉等弊。察出將該管官。題參  
處分。○又覆準。孝女以父母未老。而終身守  
親不嫁。照孝子一例旌表。○四年。鑲白旗貞女  
未婚。聞壻病故。自盡。家人救甦。至次日剪髮。摘  
環。哭往壻家。願終身守墓。該旗都統奏請旌表。  
奉

旨。如此貞節。甚屬可嘉。理應旌表。○又覆準。雲南總督  
具奏。順治十六年。有監生遭流寇被害。妻妾及  
女。皆投崖而死。至今無嗣。照廣西殉難婦女無  
親屬之例。令該地方官支銀六十兩。立碑通鑲  
姓氏。又有民人妻妾投水自盡。見遺一子。照廣  
西殉難婦女有親屬之例。給銀三十兩。自行建

坊其節孝祠內設位題坊悉照

恩詔定例遵行○五年覆準定例旌表孝子順孫義夫

節婦惟孝婦旌表未有成例但婦女孝行無虧

宜邀旌典應請建坊銀三十兩其節孝祠題

坊照

恩詔遵行○又

諭各省建立忠義節孝祠表揚德行著行文各省督撫

詳加察勘有無冒銷果否堅固之處不得稍有朦溷

並令各地力官將建立祠宇造入冊內前後交代欽

此○六年

議福建巡撫奏稱孝子李盛山割肌救其母者母病

愈後孝子傷重自故請加旌表部議以割肝乃小民

輕生愚孝向無旌表之例應不準行朕念割肝療疾

事雖不經而其迫切救母之心實難得而可憫已加

恩準其旌表矣嘗讀韓愈之文曰母疾則止於烹粉

藥石以為事未聞毀傷肢體以為養苟不傷於義則

聖賢當先眾而為之矣又讀朱子書曰割股固自不

是若誠心為之不求人知亦庶幾今乃有以此要譽

者是先儒論及此者屢矣本朝順治年間定例割股

或致傷生臥冰或致凍死恐民仿效不準旌表伏思

我

世祖章皇帝

聖祖仁皇帝臨御萬方。立教明倫。與人爲善。而於此例。慎於旌表者。誠天地好生之盛心。聖人覺世之至道。視人命爲至重。不可以愚昧而誤戕。念孝道爲至弘。不可毀傷正理。立法垂訓。實有深意存焉。但向來地方有司。未嘗以聖賢經常之道。與國家愛養之心。明白曉諭。開導編氓。是以愚夫愚婦。救親而捐軀。殉夫殉命者。往往有之。既有其事。若不予以旌表。恐無以激其忠。而慰其幽魂。所以數十年來。雖定不予

旌表之例。而仍許其奏聞。且有邀恩於常格之外者。仰見

聖祖皇帝哀矜下民之

聖心。固如是之周詳。而委曲也。孝經曰。身體髮膚。受之父母。不敢毀傷。孝之始也。孟子曰。事孰爲大。事親爲大。守孰爲大。守身爲大。此皆言人子一身。乃父母之遺體。雖一髮一指。不可偶有虧損。以傷父母之所遺也。孔子曰。父母惟其疾之憂。蓋父母愛子之心。無所不至。偶有疾病。尚以爲憂。設有不肖忤逆之子。父母且怨而矜之。其純孝之子。而父母之憐愛。又當如何。

也。豈有以己身患病之故。割其子之肝肉。充飲饌。而和湯藥。其父母之心。斷無不驚憂怵惕不安之理。若因此而至於傷生。又豈所忍聞者乎。夫父母有疾。固人子所當盡心竭力之時。而孝道多端。實不容効命捐軀於一節。孔子曰。生事之以禮。死葬之以禮。祭之以禮。是。人生孺慕之誠。原通百年而無間者也。人子一人承先啓後。負荷甚鉅。若舍生殞命於倉卒之間。而忘宗祀繼續之重。恐非所以爲孝也。況人子於親。本乎天性。倘能盡至誠純孝之實。則親病雖篤。呼籲請禱。力省一身之過。誓願爲一正人。如此。必能感天。

地。動鬼神。何須割肝剖股。以爲回生之良劑乎。家庭之行。惟在至誠至敬。善體親心。不必以驚世駭俗之爲。著奇於日用倫常之外也。至若婦人從一之義。醮而不改。乃天下之正道。而其間節婦烈婦。亦有不同者。烈婦以死殉夫。慷慨相從於地下。固爲人所難能。然烈婦難而節婦尤難。蓋從死者。取決於一時。而貞守者。必閱夫永久。從死者。致命而遂已。而守貞者。備嘗其艱難。且烈婦之殉節捐軀。其閒情事。亦有不同者。或迫於貧窶而寡自全之計。或出於憤激而不暇爲日後之思。不知夫亡之後。婦職之當盡者更多。上

有翁姑則當奉養以代爲子之道。下有後嗣則當教  
育以代爲父之道。他如修治蘋蘩經理家業其事難  
以悉數。安得以一死畢其責乎。是以節婦之旌表載  
在典章。而烈婦不在定例之內者。誠以烈婦捐生與  
割肝割股之愚孝其事相類。假若仿倣者多。則戕生  
者衆。爲上者之所不忍也。向來未曾通行曉諭。朕今  
特頒諭旨。著地方有司。廣爲宣布。務期僻壤荒村家  
諭戶曉。俾愚民咸知孝子節婦之自有常道。可行而  
保全生命之爲正理。則倫常之地。皆合中庸。不負國  
家教養矜全之德矣。倘訓諭之後。仍有不愛驅命蹈  
於危亡者。朕亦不槩加旌表。以成閭閻激烈之風。長  
愚民輕生之習。思之思之。特諭。欽此。○八年。江西巡  
撫以夫亡從死未婚烈女二人。請旌。經部具題  
請

旨。仍恩準旌表。○十一年。議準。河南商水縣十二歲幼  
女婁氏。拒姦致死。當幼稚之年。守正不污。實屬  
貞烈。應照例旌表。以慰幽魂。並令該地方官。設  
位於祠。○十三年。

諭。凡烈婦輕生從死。昔年

聖祖仁皇帝曾降旨禁止。朕於雍正六年。又降旨曉諭。

至周至悉數年以來。因各省奏請旌表烈婦者尚少。朕是以格外加恩。準其旌表。今數日之內。題奏殉夫盡節烈婦烈女。多至十數人。直隸則有田氏等五名。江蘇則有許氏等四名。可見地方官未將從前諭旨。剴切曉諭。鄉曲愚民。尚未深悉。

聖祖仁皇帝。與朕重惜民命之至意。以致民間婦女激烈捐軀者。更多於前。嗣後若槩予旌表。恐轉相則倣。易至戕生。深可憫惻。著地方有司。將朕前旨。廣爲宣布。俾遐陬僻壤。家諭戶曉。倘宣諭之後。仍有不顧軀命。輕生從死者。不槩予旌表。以長閭閻憤激之風。欽

此。○是年十月。覆準婦人守節。有受封在先夫死在後之命婦。仍照例無庸旌表。其三十歲以前。夫死守節。迨撫孤成立之後。因子顯達。始獲受封。應一例旌表。以發潛德。以廣

皇仁。○又議準。舉報節孝。向例皆由生監具呈。經縣申府。以至司撫。其中衙門甚多。胥吏輾轉。弊端百出。應令各直省督撫。飭所屬州縣。將一應例合旌表之節婦。並貞女。孝子。詳悉條例。遍示鄉城士民。令本家開載事實具呈。並飭鄉鄰族長。於具呈日。一并據實投遞甘結。該學該州縣覈

其事實確據。卽行加結詳報。該督撫確覈存案。據實彙題。無庸往返駁詰。致滋弊端。至於給坊銀。亦應令本家具領。當堂驗發。不經吏胥之手。庶潛德幽光。不致湮沒。而旌揚盛典。亦無遺漏之處。○乾隆元年。順天府尹以未婚之女自縊殉夫。題請旌表。經部定議。節烈輕生。事在奉

旨禁止之後。不便準旌。具題奉

旨著加恩旌表。○二年。議準。舉報節孝。該州縣學。確覈加結。徑詳督撫。學政覈實彙題。仍備文申報。府司存案。其各直省。凡有節孝。並令督撫主臬。會同學政。具題。以昭畫一。○三年。貴州巡撫以黃平州烈婦郭氏。遇逆苗猖獗。舅姑及夫皆被害。氏激烈罵賊。觸石而死。幼女二姑。年十五歲。同母殉節。家童關保。年十二歲。背負家主幼子。避難全生。均應題請旌表。經部覈議。以烈婦母女。例得旌表。至家童向無旌表之例。而幼童關保。年僅十二。似茲忠義。實屬可嘉。可否準予旌表。以示風勵。具題請

旨奉

旨著加恩旌表。○六年。議準。道姑雖不在兵民婦女



之列。而禦暴全貞。實爲貞烈。應照例旌表。○又議準。粵西遣婦。以僉遣夫亡。孤踪殉節。與激烈輕生者有閒。應予旌表。以闡幽貞。○七年議準。童養之妻。尚未成婚。而能以禮自持。堅拒夫之和姦。因而致死。應照例旌表。令建坊於烈女父母之門。○十年議準。節孝。於生前題坊。至旌表後身故者。應一例入祠。以示風勵。○又議準。曾經旌表之節孝。閒有一二貧苦。難以存立之人。應令督撫。分飭各州縣覈實。取具鄰族及印官各結。酌量給與口糧。俾存活有賴。不致失所。○

十一年議準。旗人已經開戶之節婦。雖與見在戶下服役者不同。究與良家子有閒。應止許給銀建坊。其節孝祠內。題坊設位之處。悉行停止。以昭名分。以別等威。○十四年遵

旨議準。旌表節孝。乃

朝廷風化所關。必視良有司奉行以實。斯德意及於閭閻。而觀感興於衆庶。嗣後舉報節孝。請令直省督撫。訓示地方有司。實心體訪。諮於學校。詢於輿論。如繫夫亡守志。舅姑年老無倚。婦兼子職。奉養終身。或宗祧所繫。藐孤負子。撫育有成。

以綿嗣續。或外迫強暴。毀形見志。事近捐軀。終保貞潔。或境處單微。甘心荼蓼。饑寒并迫。秉節念堅。如斯之類。孝義兼全。阨窮堪憫。允宜亟爲表彰。具結詳報。督撫學臣。秉公覈定。彙疏題請。旌表。給銀建坊。歿後致祭祠內。以光俎豆。其在荒村僻壤。孤苦單寒。舉報無力。易至隱沒者。尤宜搜訪詳報。以昭顯幽。闡微之義。如因仍故習。委之鄰族呈報。胥役覆覈。以致舉報不實。單寒遺漏。均照定例。叅處。督撫不據實糾叅。別經發覺。亦交部議處。至於尋常守節者。原有表閭之例。應令地方官。於本家呈報時。覈其年例相符。詳明督撫學臣。酌量給匾嘉獎。附疏彙題。仍於祠內。官爲立石。俟身歿之後。鐫題姓氏。以免湮沒。無庸建坊祠祀。八旗節孝。亦照此例。畫一辦理。○十五年覆準。尋常守節之節婦。於題準後。照

欽定清標彤管字樣。給與匾額。

一旌表義行。雍正二年覆準。湖廣黃岡縣民鄧一隆。八世同居家。逾百口。閨門雍睦。給與建坊銀三十兩。表其坊曰八世同居之門。○十年題

欽定大清會典事例 卷之二十一  
準湖南沅江縣生員譙衿。七世同居。孝友敦篤。給建坊銀三十兩。於忠孝節義祠內題碑。並奉

特賜

御書世篤仁風四字。以彰義門。○是年。以陝西武功縣生員李倬。同州生員劉運。惇。承家孝謹。七傳皆合族而居。懇請旌揚。以光盛典。旌奉

旨。據陝西巡撫奏稱。武功縣生員李倬。同州生員劉運。等語。李倬。劉運。惇。同居七世。敦睦可風。著照湖廣譙衿例。朕親書匾額。頒賜以示嘉獎。其建坊題碑之處。

仍著照例行。欽此。

御書賜李倬。敦睦可風四字。劉運。惇。敦。本厚俗四字。○乾隆二年題準。山西翼城縣生員李煊。七世同居。給銀建坊。於忠孝節義祠內題碑。○是年奏準。民間有捐資周急。惠濟本鄉者。經該督撫旌表。均應遵照。

欽定樂善好施字樣。永爲成式。由部覆本內聲明。頒給。○十年題準。江南桐城縣監生錢雲鳳。共爨百口。同居七世。應準其旌表。建坊題碑。與二年例同。○十六年題準。陝西富平縣民韓文星。同

居一十二世。共爨八十一人。華陰縣舉人李膺。聚族而居。一門八代。同堂共食五十二人。均準旌表。建坊題碑。與十年例同。○十八年題準。福建漳州府貢生陳茂椿。六世同居。應準旌表。建坊題碑。與十六年例同。

一百歲旌表。康熙九年議準。命婦孀居。壽至百歲者。題明給與貞壽之門匾額。建坊銀三十兩。○四十二年覆準。老民年登百歲者。照例給與建坊銀。並給昇平人瑞匾額。老婦壽至百歲。建坊題額。與命婦同。○雍正六年

上用段十疋。銀千兩。給與期頤國瑞四字匾額。○十七年題準。廣東惠來縣生員詹星斗。壽至百歲。請照例準其旌表。奉

旨。生員詹星斗。年屆期頤。實爲膠庠人瑞。著加恩給與國子監學正職銜。仍於常例外。賞給上用段二疋。欽此。

一收養孤幼。雍正二年

諭。聞廣渠門外。有育嬰堂一區。凡孩稚之不能養育者。收畱於此。數十年來。成立者頗衆。夫養少存孤。載於月令。與扶衰卹老。同一善舉。爲世俗之所難。朕心嘉

悅。特賜御書功深保赤匾額。並白金千兩。順天府尹等。其宣示朕意。並倡率資助。使之益加鼓勵。再行文各該督撫。轉飭有司。勸募好善之人。於通都大邑。人煙稠集之處。若可以照京師例。推而行之。其於字弱卹孤之道。似有裨益。而凡人怵惕惻隱之心。亦可感發而興起矣。欽此。

一一產三男。康熙二年定。凡一產三男。或男女並產。八旗由禮部具題。直省由該督撫具題。由部題覆。行戶部準給米五石。布十疋。○十三年定。一產三男。仍準題覆。其男女並產。及一產三

女者。不必具題。○二十三年

諭。一產三男。令禮部定議。卽交戶部具奏。照例賞給。欽此。○三十五年

諭。嗣後如有一產三男等事。該督撫具題。著該部照例行文賞給。停止單題。歲終彙題。以聞。欽此。

一收埋枯骨。順治九年。題準。直省饑饉死者。暴骨草野。各令委官掩埋。仍將埋過數目報部。又令各地方官。於空閑官地。設立義塚。凡死不能葬。及無主暴骨。盡行收埋。如有好義之人。收瘞貧屍。及掩埋枯骨數多者。有司勘實。給匾旌獎。

○十年

詔。八旗貧無葬地者。每旗各撥給塋地二百畝。○康熙十七年議準。三旗內府佐領。每一佐領給塋地三十六畝。滿洲。蒙古。每佐領給塋地十有八畝。漢軍。每佐領給塋地十畝。○二十四年議準。直省地方。如有無主暴露枯骨。各該地方官建置義塚。立法收埋。仍咨報部。

鄉飲酒禮

一鄉飲酒禮。順治二年定。京府及直省府州縣。每歲於正月十五日。十月初一日。舉行鄉飲酒禮。設賓介主人衆賓之席。順天以府尹爲主。直省府以知府。州以知州。縣以知縣爲主。大賓擇鄉里年高有德之人。位於西北。介以次長。位於西南。三賓以賓之次者爲之。位於賓席之西。衆賓序齒列坐。司正以教職爲之。主揚觶以罰失儀者。贊禮讀法。以生員爲之。以申明

朝廷之法。敦序長幼之節。○二年定。順天府詳稽鄉

飲酒禮舊制移送禮部題請施行。嗣後每歲由順天府具題將所舉賓介等姓名履歷呈部存案。○鄉飲酒讀律令曰律令凡鄉飲酒序長幼論賢良高年有德者居上其次序齒列坐有過犯者不得干與違者罪以違制失儀則揚觶者以禮責之。○康熙元年議準奉天府州縣行鄉飲酒禮儀與順天同。○四年議準錦州府州縣行鄉飲酒禮儀與奉天同。○雍正元年

諭鄉飲酒禮乃敬老尊賢之古制近聞年久視為具文所備筵燕亦甚草率應加謹舉行欽此。○是年順天府舉行鄉飲酒禮

府舉行鄉飲酒禮

持命禮部堂官前往監禮歲以為常。○乾隆二年覆準鄉飲之典必賓介得人始足以示觀感而興教化應通行嚴飭嗣後所舉賓介務擇齒德兼優允協鄉評之人如地方官徇情濫舉即應題參若所舉得人而不法之徒或有藉端阻撓者亦應嚴加究治。○十八年覆準各省舉行鄉飲事不畫一且竟有頻年闕畧不舉致曠

大典者應令各省督撫轉飭所屬府州縣每歲遵照定例於正月十月舉行二次其實介之數據

舊儀所載鄉飲酒圖有大賓介賓一賓二賓三賓衆賓與大僕一僕二僕三僕之名。按儀禮賓若有尊者諸公大夫則既一人舉觴乃入。在言。今文遵爲僕。又曰此鄉之人往至大夫者未助主人樂賓主人所樂而遵法者。或有無來不來用時事耳。又曰不干主人正禮也。謂之賓者同從外來耳。大國有孤四命謂之公。又疏言一人舉觴爲旅酬始乃入卽是作樂前入。又載坐僕於東北以輔主人所謂席於賓東助主人樂賓者也。其言主人親速賓及介而衆賓自入。從

之。至於門外主人拜賓及介而衆賓自入。三揖至於階。三讓以賓升。拜至獻酬辭讓之義繁。及介省矣。至於衆賓升受坐祭卒飲不酢而降。皆無一言及僕者。所謂不干主人正禮者也。嗣後應令順天府及直省府州縣先期訪紳士之年高德劭者一人爲賓。次爲介。又次爲衆賓。皆由州縣詳報府尹督撫覈定舉行。其本地有仕至顯官偶居鄉里願來觀禮者。依古禮坐於東北。順天府及直省會城一品席南嚮。二三品席西嚮。各府州縣三品以上席南嚮。四五品席西嚮。



無則闕之。不立一僎。二僎。三僎之名。不入舉報之內。仍將所舉賓介。造具姓名籍貫清冊。送部存案。倘鄉飲後。間有過犯。按所犯輕重。詳報褫革。咨部除名。并將原舉之官議處。

欽定大清會典則例卷之七十一

禮部

儀制清吏司

風教

一名宦鄉賢崇祀。順治元年定。名宦鄉賢風教所關。提學官遇有呈請。務須覈實確據。若有受人請求妄舉者。師生人等。卽以行止有虧論。其從前冒濫者。徑自革除。○雍正二年覆準。名宦鄉賢相沿歲久。冒濫實多。行令各省督撫學臣。秉公詳察。如果功績不愧名宦。學行允協鄉評。

者將姓名事實造冊具結送部覈準仍許畱祀。若無實蹟報部革除嗣後有呈請入祠者督撫學臣照例報部覈明如私自批行入祀事覺將請託與受託人等治罪出結具詳地方官一并議處。○三年覆準名宦鄉賢照旌表節婦歲終彙題例令各省督撫學臣秉公察覈每年均於八月以前彙題並將事實冊結送部詳察庶免冒濫入祀之弊。○乾隆十四年遵

旨議準名宦鄉賢嗣後督撫題報到日該部務確覈事跡倘名實不能相副卽秉公指駁將詳報不

槍二馬六匹京城內止用曲柄繖一繡花繖扇各二立瓜卧瓜骨朶吾仗全馬四匹世子紅羅繖一卧瓜骨朶吾仗各二大纛條纛各一旗八大刀二減紅羅繡花繖豹尾槍餘視親王京城內止用銷金繖二繡花扇二立瓜卧瓜骨朶吾仗全馬四匹郡王吾仗四條纛二減紅羅繖大纛大刀餘視世子京城內用馬二匹立瓜卧瓜骨朶吾仗全繖扇視世子貝勒紅羅銷金繖二紅羅繡花扇二立瓜卧瓜骨朶吾仗各二條纛一旗六馬四匹京城內止用銷金繖一立瓜卧

瓜骨朶吾仗全。貝子紅羅銷金繖一。減卧瓜及馬。餘視貝勒。京城內止用立瓜骨朶吾仗。鎮國公紅羅銷金繖一。青羅繡孔雀扇一。骨朶吾仗各二。旗六。京城內止用骨朶吾仗。輔國公儀衛視鎮國公。鎮國輔國奉國各將軍仍照崇德元年例。各儀衛出京城。乃許全設。遇元日。

萬壽聖節。冬至。大朝日。除纛旗外。餘均全設。至下馬牌止。○又定親王至。

午門外郡王至。

闕下貝勒以下在闕門外下馬牌。各下轎馬。○又

定三公均得乘明轎。王以下貝勒以上用轎夫八人。貝子公四人。貝勒貝子公乘轎至。

皇城外易馬入。如願乘馬者聽。○康熙六年題準。

親王郡王轎夫執事人用繡團獅綠段衣。貝勒貝子公轎夫執事人素綠段衣。○二十四年題準。宗室親王世子郡王馬韁

即扯手

用金黃長子

貝勒貝子用紫。不得給與內外官員。其從前給過者。槩行禁止。○六十一年十二月奉

旨。向例親王豹尾槍二。大刀二。郡王則無。親王著給豹尾槍四。大刀四。郡王給豹尾槍二。大刀二。○乾隆二

年覆準。金黃秋香色鞦轡。惟

特恩賞用金黃朝衣坐褥之王等許用。其餘親王以下均不得用。○二十一年奏準。世子增豹尾槍。二。長子儀衛與貝勒同。

一。公主以下儀衛。崇德元年定。固倫公主。清道旗二。銷金紅繖一。青扇一。拂子二。金水盃一。金盆一。紅仗。吾仗各二。轎車均用紅蓋紅幃。青緣蓋角。青垂幃。和碩公主。減旗及金盃。餘視固倫公主。轎車紅蓋紅幃。藍緣蓋角。藍垂幃。以上赴朝止用繖扇。紅仗。吾仗。郡主。減金盆及紅仗。餘視

視和碩公主。轎車青蓋青幃。紅緣蓋角。紅垂幃。赴朝用繖扇。吾仗。縣主。紅仗二。減扇。吾仗。餘視郡主。車青蓋藍幃。紅緣蓋角。紅垂幃。郡君。銷金青繖一。紅仗二。車藍蓋藍幃。紅垂幃。赴朝各用繖。紅仗。縣君。紅仗二。車藍蓋藍幃。紅緣。青垂幃。赴朝用紅仗。鄉君。車與縣君同。○順治九年題準。固倫公主。曲柄繖一。紅寶相花繖二。青寶相花扇二。紅孔雀扇二。熏二。立瓜。卧瓜。骨朶。吾仗各二。轎車均用紅蓋紅幃。青緣蓋角。紅垂幃。和碩公主。減寶相花扇。餘視固倫公主。轎車紅蓋

紅幃青緣蓋角青垂幃郡主減曲柄繖卧瓜餘  
 視和碩公主轎車紅蓋紅幃藍緣蓋角藍垂幃  
 縣主紅寶相花繖一青花扇二立瓜吾仗各二  
 轎車青蓋青幃紅緣蓋角紅垂幃郡君車青蓋  
 藍幃紅緣蓋角紅垂幃縣君車藍蓋藍幃紅垂  
 幃鄉君車均藍蓋藍幃鎮國公女青緣紅垂幃  
 輔國公女紅緣青垂幃○康熙六年題準公主  
 郡主轎夫執事人用繡團獅綠段衣縣主轎夫  
 執事人素綠段衣公主以下鄉君以上赴朝儀

衛至

紫禁城止固倫公主許隨入婦女五名和碩公主  
 郡主四名縣主三名郡君二名縣君鄉君一名  
 ○三十年定固倫公主轎車金黃蓋紅幃紅緣  
 蓋角金黃垂幃和碩公主紅蓋紅幃金黃緣蓋  
 角金黃垂幃郡主紅蓋紅幃青緣蓋角紅垂幃  
 縣主紅蓋紅幃藍緣蓋角藍垂幃郡君紅蓋藍  
 幃藍緣蓋角紅垂幃縣君青蓋青幃紅緣蓋角  
 幃藍緣蓋角紅垂幃鎮國公女鄉君青蓋青幃  
 藍緣蓋角紅垂幃輔國公女鄉君青蓋藍幃紅  
 垂幃○乾隆  
 二年覆準金黃馬輻金黃轎襍惟公主王福晉

得用。郡主夫人以下均不得用。

一福晉夫人儀衛。崇德元年定。親王福晉清道旗二。銷金紅繖一。青扇一。拂子二。金盃一。金盆一。紅仗。吾仗各二。轎車。紅蓋紅幃。青緣蓋角。青垂幃。赴朝止用繖扇。紅仗。吾仗。郡王福晉減金盃。紅仗。餘視親王福晉。轎車。紅蓋紅幃。藍緣角。藍垂幃。赴朝用繖扇。吾仗。貝勒夫人。銷金紅繖一。拂子。紅仗。各二。轎車。青蓋青幃。紅緣蓋角。紅垂幃。赴朝用繖。紅仗。以上執事人均青衣紅帶。青帽銀頂。上插紅翎。貝子夫人車。青蓋藍幃。紅緣蓋角。紅垂幃。鎮國公夫人車。藍蓋藍幃。紅垂幃。鎮國公夫人車。藍蓋藍幃。青緣。紅垂幃。鎮國將軍夫人車。青蓋藍幃。青垂幃。輔國將軍夫人車。藍蓋藍幃。藍垂幃。奉國將軍淑人車。藍蓋素幃。藍垂幃。親王以下各側室儀衛均降適一等。

○順治四年定。親王福晉曲柄繖一。紅方繖二。紅繡花繖二。青繡花扇一。紅繡孔雀扇一。燾二。立瓜。卧瓜。骨朶。吾仗各二。郡王福晉。紅繡孔雀扇二。減曲柄繖。青花扇。卧瓜。餘視親王福晉。貝勒夫人。紅繡花繖一。青繡花扇一。立瓜。吾

仗各二。王以下貝勒以上各側室均降適一等。親王福晉以下各轎車之制。惟輔國公夫人改用藍蓋藍幃。紅緣蓋角。青垂幃。餘均與初定例同。○九年題準。親王福晉。曲柄繖一。紅繡寶相花繖二。青繡寶相花扇二。紅繡孔雀扇二。纛二。立瓜。卧瓜。骨朶。吾仗各二。轎車。紅蓋紅幃。青緣蓋角。紅垂幃。世子福晉。減寶相花扇。轎車。青垂幃。餘均視親王福晉。郡王福晉。減曲柄繖。卧瓜。幃。貝勒夫人。紅繡寶相花繖一。青繡寶相花扇

二。立瓜。吾仗各二。轎車。青蓋青幃。紅緣蓋角。紅垂幃。貝子夫人以下。奉國將軍。淑人以上。車飾均如舊制。○康熙六年題準。親王福晉。側福晉。郡王福晉。轎夫執事人。用繡團獅綠段衣。郡王側福晉。貝勒夫人。轎夫執事人。用素綠段衣。凡福晉夫人。赴朝儀衛至。

紫禁城止。親土。世子福晉。許隨入。婦女四名。郡王福晉。二名。貝勒夫人。二名。貝子。公。夫人。一名。○三十年定。親王福晉。轎車。紅蓋紅幃。青緣蓋角。金黃垂幃。世子福晉。紅蓋紅幃。青緣蓋角。紅垂

幟郡王福晉紅蓋紅幟青緣蓋角青垂幟長子  
 福晉紅蓋紅幟藍緣蓋角藍垂幟貝勒夫人紅  
 蓋青幟青緣蓋角紅垂幟貝子夫人紅蓋藍幟  
 藍緣蓋角紅垂幟鎮國公夫人青蓋青幟紅緣  
 蓋角紅垂幟輔國公夫人青蓋青幟藍緣蓋角  
 人青蓋藍幟紅垂幟輔國將軍夫人藍蓋藍幟  
 紅垂幟奉國將軍淑人青蓋青幟青垂幟奉恩  
 將軍恭人同車自長子福晉以上朱轅貝子夫  
 人以下紫轅奉國將軍淑人以上黑轅輪均用  
 朱其幟蓋幟公夫人以上用雲段鎮國將軍夫  
 人以下用素段

一京官儀衛崇德元年定固倫公主額駙畫雲  
 紅繖一豹尾槍二旗六紅仗二執事人青衣紅  
 帶青氈帽銀頂上插紅翎城內止用繖仗超品  
 公和碩公主額駙杏黃繖一豹尾槍二旗六城  
 內止用前引二名從人十名民公郡主額駙豹  
 尾槍一從人八名餘視超品公子都統尚書縣  
 主額駙減豹尾槍用從人六名餘視公內大臣  
 大學士副都統護軍統領前鋒統領侍郎郡君



額駙。旗六。城內止用前引二名。從人四名。一等侍衛。護衛。叅領。前鋒。叅領。縣君。額駙。學士。郎中。旗四。城內止用從人四名。二等侍衛。護衛。鄉君。額駙。佐領。員外郎。旗二。城內止用從人二名。三等侍衛。護衛。護軍。校主事以下官。許用從人一名。○順治三年定。公。掌扇。貼方金一塊。一品官。扇。貼圓金四塊。二品官。扇。貼圓金三塊。三品官。扇。貼圓金二塊。四品官。用灑金扇。五六七品官。用黑素扇。八九品官。用白素扇。○六年定。公以下。四品官以上。用大小灑金扇各一。文職用甘

蔗棍二。武職用櫻棍二。○八年題準。民公和碩公主。額駙。杏黃繖二。旗十。大小扇二。各貼方金四。侯。郡主。額駙。杏黃繖一。旗十。扇二。各貼方金三。伯。扇二。各貼圓金一。餘視侯。一品官。旗八。扇二。各貼圓金四。繖視伯。二品官。旗六。扇二。各貼圓金三。繖視一品。三品官。扇二。各貼圓金二。餘視二品。四品官。旗四。灑金扇二。宗室。覺羅之有官者。各從其品。惟扇柄及棍。皆髹以朱。以上旗繖。在京城內不得用。進皇城內。止用小扇。不得用大扇及棍。○又定。官民

等鞍韉牙縫不得用黃色。○九年題準。公侯伯都統尚書內大臣大學士及漢文官三品以上皇城外許乘四人煖轎。願乘馬者聽。漢武官不準乘轎。各官扇上均書清漢字官銜。○康熙元年題準。滿漢公侯伯都統內大臣鎮國將軍子輔國將軍護軍統領前鋒統領副都統男大學士學士尚書左都御史侍郎左副都御史鑾儀使通政使大理寺卿以上在皇城外許乘四人煖轎。願乘馬者聽。○又定。停止

滿漢學士左副都御史鑾儀使通政使大理寺卿設儀衛乘轎。○又定。和碩公主額駙旗十

杏黃織二。金黃棍四。執事人青衣綠帶紅氍帽。銅頂上插綠翎。京城內用織一。侯伯郡主額駙減織一。餘視公都統。鎮國將軍內大臣縣主

額駙子滿漢大學士尚書左都御史旗八。杏黃織一。棍二。執事人青衣綠帶紅氍帽。銅頂輔國

將軍郡君額駙護軍統領前鋒統領副都統男滿漢侍郎學士九卿正卿鑾儀使左副都御史

步軍統領旗六。餘儀衛執事人均視都統三品官儀衛視輔國將軍四品官旗四。京城內一品

官以上用繖一。棍二。二品官用棍二。○三年定。男散秩大臣。在京城內停設儀衛。散秩大臣內有世襲子爵者。得設儀衛如子。○四年題準。四品以上官。乘馬許用繁纓。在京大九卿詹事以上。武官男。副都統散秩大臣以上。許用一人引馬前導。餘官不得僭用。○六年定。都統鎮國將軍內大臣。縣主額駙子。滿漢大學士。尚書左都御史。執事人。帽頂上插綠翎。○七年題準。凡加太師公和碩公主額駙。黃棍四。改爲紅棍四。棍端用銅環。執事人。用紅布。紅纓帶。紅氈帽。銅

頂上插綠翎。繖扇照前定例。○又定。民公及加級侯。郡主額駙。金黃棍四。改爲紅棍四。棍端用銅環。執事人衣帽照前定例。○八年題準。在京官停用杏黃繖。金黃棍。民公以下官員均照順治八年例。○又定。公以下官員出京城許用鞍籠閑馬前導。軍民人等不得用。違者治罪。○三十九年奉

衣服鞍轡原有禁例。今觀鞍轡等飾甚爲僭越。下至家奴鞦韆。皆用鍍金。照御鞍轡未嘗以金飾之。如此之類。尤當嚴禁。遵

旨議準。馬鞍惟三品官。輕車都尉以上。許用虎皮。及狼  
狐皮。有品級無品級筆帖式。及庫使。舉人。官生。  
貢監。生員。護軍。領催。以至兵民等。馬鞍不得用  
繡。及倭段。縐線。瓌線。鞍韉。紅托。鞦韆。等物。不得  
用鍍金。○雍正元年

諭。大小官。定有品級。近有不分官職。馬繫繫纓。使人引  
馬。嗣後著八旗都統。步軍統領。都察院。嚴行稽察。如  
有此等。卽行拏奏。如大臣等。徇情疎忽。察出。將該管  
並大臣等。一併議處。又諸王有賞所屬人員。鞍轡者。  
著行文該旗注册。歲終彙奏。欽此。○七年

諭。聞近來引馬繫纓之馬。有不按定例。任意假借者。嗣  
後大城內。著步軍統領稽察。外城。著五城御史稽察。  
倘有違例僭越之人。步軍統領。御史。不叅奏。別經發  
覺者。將稽察之人。一併處分。欽此。○乾隆十五年

諭。本朝舊制。文武滿漢大臣。凡遇朝會。皆乘馬。並不  
坐轎。從前滿洲大臣內。有坐轎者。是以降旨。禁止  
武大臣坐轎。未禁止文大臣。今聞文大臣內。務求  
安逸。於京師至近之地。亦皆坐轎。若謂在部院行  
走。應當坐轎。則國初部院大臣。未嘗坐轎。此由平  
時不勤習技業。惟求安逸之所致也。滿洲大臣。當

思本朝舊制。遵照奉行。似此並不演習乘馬。倘遇  
緊急官差。將何如耶。嗣後文大臣內。年及六旬。實  
不能常乘馬者。著照常坐轎。其餘著禁止。再王公  
等。不分老幼。一槩坐轎。亦非古道。嗣後長朕一輩  
之王等。著照常坐轎。其餘王公內。有高年者。亦許  
坐轎。餘皆乘馬。王等既有儀衛。除年節列儀衛坐  
轎朝賀外。平時皆著乘馬。將此通行傳知。倘禁止  
後。有坐轎者。著察旗御史。卽行察叅。若御史不叅  
奏。經朕訪聞。一并治罪。斷不寬宥。欽此。○又

諭前因諸王及部院滿洲大臣等。皆互尚安逸。行動  
坐轎。並不乘馬。經朕降旨禁止坐轎。是令伊等嫻  
習武藝。勿致廢弛。滿洲舊制之意。並非謂大臣等  
不應坐轎也。近聞王大臣內。竟有坐車者。試思坐  
車與坐轎何異。視此乃王大臣等全未識朕欲挽  
回滿洲舊制之意。轉似有心。致朕降旨。亦覺赧顏。  
誠不知伊等。是何居心也。朕思王大臣。早起來圓  
明園。連朝奏事。或身有疾病。坐轎亦未爲不可。嗣  
後諸王及滿洲文職一品大臣。如早起來圓明園。  
或身有微疾者。著照常坐轎。王大臣等不識朕意。  
仍總不乘馬。專坐轎者。經朕察出。必懲數人。以爲

金定大清會典事例 卷之七十二 禮部  
衆戒。伊等各宜仰體朕體卹之意。勿致廢弛滿洲  
武藝。應乘馬之處。照常乘馬。黽勉向上。再八旗大  
臣。以不應坐轎。久經禁止。近聞有坐車者。但伊等  
有何勞苦官差。亦尚安逸坐車耶。且伊等既有教  
訓官兵之責。理宜爲衆表率。嗣後八旗大臣。及部  
院二品以下堂官內。倘有坐車之人。著御史等卽  
行指名題叅。朕必將違禁之人治罪。斷不寬宥。欽  
此。○二十一年。

諭。今王公大臣之轎夫。開設賭場者甚多。不獨將旗  
人引誘以失生理。殊爲可憫。致令旗人流於匪僻。  
無所底止。關係尤重。是以朕從前降旨。王等一品  
文大臣。及年老之文大臣坐轎。其餘槩不準坐轎  
者。一則不致廢弛乘馬。二則爲旗人計。將轎夫開  
設賭場之事。清理之意。今年少官卑人員。皆行坐  
轎。若不嚴行管束。縱令轎夫開設賭場。豈非欲儉  
省其工。直誠如此。尤可恥也。應將伊等察出。從重  
處分。但爲日已久。又無專委察叅之人。此次朕不  
深究。嗣後惟準親王郡王大學士尚書坐轎。其貝  
勒貝子公都統等。皆不準坐轎。從前因年老之二  
品文臣。皆令坐轎。是以年少之大臣等。亦照伊等

坐轎。嗣後二品文大臣及京堂等。無論年老與否。槩停坐轎。仍令坐轎之王大臣等。將轎夫各令在其家。或於方近居住。加意管束。倘有令其遠居。開設賭場者。將該王大臣等。一并議處。此次降旨以後。仍有私行坐轎。縱令轎夫開設賭場者。著步軍統領及該衙門。該旗御史等。卽行叅奏。從重議處。若不嚴察。以致懈弛。仍蹈舊習。將失察之衙門官員。一并治罪。斷不輕恕。欽此。○二十二年

諭。外省駐防將軍及綠營之提鎮。出行則皆乘輿。夫將軍提鎮。有總統官兵之責。若養尊處優。自圖安逸。亦何以表率營伍。而作其勇敢之氣。况加升習騎射。卽綠營中。亦必以其弓馬優嫻。始歷加升用。乃一至大僚。轉致狃於便安。忘其故步。此豈國家簡擢之意耶。京師都統副都統。旣皆乘馬。而滿洲侍郎。則無論年逾六旬。亦皆不得乘輿。卽朕巡省所至。尚每日乘馬而行。乃外省武職。獨相沿陋習。此甚非宜。嗣後將軍提督。槩不許乘輿。其編設轎夫。並著裁革。如有仍行乘坐者。照違例治罪。可通行傳諭知之。欽此。○又

諭。前因外省將軍提鎮。有表率營伍之責。出皆乘輿。

恐致狃於便安。是以特行禁止。但此內宣力已久之年老大員。又未可一槩而論。嗣後如年逾七十。不能常行乘馬者。令該員自行酌量。奏聞請旨。餘不得假藉。欽此。

一外官儀衛。康熙五年定。各省駐防將軍。副都統。視在京都。統副都統。○七年題準。文官總督。杏黃繖二。金黃棍二。旗八。扇二。兵拳二。鷹翎刀二。飛虎旗二。獸劍二。藤棍二。皮槩二。槍四。迴避牌二。肅靜牌二。巡撫。減兵拳。鷹翎刀。飛虎旗。及槍二。餘同布按兩司。減旗二。及獸劍。藤棍。槍。餘

視巡撫道府。杏黃繖一。旗四。扇一。藤棍二。皮槩二。迴避牌二。肅靜牌二。同知。通判。知州。知縣。藍繖一。扇一。藤棍二。皮槩二。迴避牌二。州同。州判。縣丞。藍繖一。藤棍二。雜職。竹板二。武官提督。藤棍。皮槩。改用刑杖二。餘視總督。總兵。大刀一。減兵拳。鷹翎刀。刑杖。及槍二。餘視提督。副將。杏黃繖一。金黃棍二。旗六。扇二。迴避牌二。肅靜牌二。叅將。游擊。都司。杏黃繖。扇各一。旗四。藤棍二。迴避。肅靜牌各二。守備。減牌。餘視都司。一命婦車輿。崇德年間定。超品公命婦車。青蓋



青幃。青垂幃。公命婦。藍垂幃。餘同。都統。尚書子。等官命婦。車。青蓋。藍幃。藍垂幃。內大臣。大學士。副都統。護軍統領。前鋒統領。侍郎等官命婦。車。藍蓋。藍幃。藍垂幃。一。等侍衛。護衛。叅領。前鋒。叅領。學士。郎中等官命婦。車。藍蓋。素幃。藍垂幃。二。等侍衛。護衛。佐領等官命婦。車。素蓋。素幃。藍垂幃。○順治九年題準。公命婦。車。青蓋。青幃。綠緣蓋角。綠垂幃。侯。伯。命婦。車。青蓋。青幃。綠垂幃。一品官命婦。車。青蓋。青幃。青垂幃。以上均用銀頂。二品官命婦。車。青蓋。藍幃。青垂幃。三品官命婦。

車。藍蓋。藍幃。青垂幃。四品官命婦。車。藍蓋。藍幃。藍垂幃。五品以下官命婦。車。藍蓋。藍幃。無垂幃。以上均用錫頂。庶民妻。藍蓋。藍幃。無垂幃。黑油木頂。○康熙元年題準。三品以上官命婦。車。用銀頂。四品以下官命婦。用錫頂。庶民妻同。違者治罪。○三十年定。三等公夫人。車。綠蓋。青幃。藍緣蓋角。綠垂幃。內大臣。都統。大學士。尚書。左都御史。子。一品夫人。車。青蓋。青幃。綠緣蓋角。綠垂幃。散秩大臣。前鋒統領。護軍統領。步軍統領。副都統。

侍郎學士左副都御史通政使大理寺卿詹事  
府詹事男夫人車青蓋青幃綠垂幃以上各幃  
蓋幃均用素段一等待衛叅領步軍翼尉王府  
長史太常太僕光祿寺卿國子監祭酒大理寺  
少卿內閣侍讀學士翰林院講讀學士侍讀侍  
講少詹庶子洗馬鴻臚寺卿郎中給事中御史  
太常太僕光祿寺少卿輕車都尉淑人車青蓋  
青幃青垂幃以上車均用銀頂閑散宗室二等  
侍衛佐領貝勒司儀長欽天監正內閣侍讀國  
子監司業鴻臚寺少卿通政使司叅議中允員  
外郎步軍協尉騎都尉恭人車青蓋藍幃青垂  
幃三等待衛雲騎尉宜人以下車藍蓋藍幃青  
垂幃以上均用錫頂幃蓋幃用布轅輪均用黑  
自公以下有頂帶官員以上各命婦均從夫見  
在品級不準以加級用。

欽定大清會典事例

卷之七十一

禮部

儀制清吏司

朝覲禮

一 內外王公相目

儀崇德年間定外藩親王來

覲親王主人出殿

降階迎主人居左賓居右由

殿門入主人西

面立賓東面立行二跪六叩

禮主人位於東賓位於西從官於殿外行

二跪六叩禮從賓後

坐辭退從官行一跪一叩

禮先退賓離位行一

跪一叩禮主人答禮如之



卷之二十三  
一  
處餘儀與見郡王同。外藩郡王來見。賓  
主及從官。循禮。均一跪三叩。餘儀與外藩親王  
同。外藩親王同。外藩貝勒來見。賓主行禮。咸一跪三  
叩。餘儀與內外郡王相見同。外藩貝子來見。賓  
主行禮。咸一跪三叩。餘儀與外藩貝勒見郡王  
同。外藩公來見。與外藩貝子見郡王同。外藩王  
與勒來見貝子。貝子見於大門外。賓先行。主人  
隨人。賓主行一跪一叩禮。從官亦一跪一叩。主  
人拱手。送賓於  
初迎處。餘儀與外藩郡王見貝勒

同。外藩貝子來見。主人行禮。咸一跪一叩。餘儀  
與內外貝勒相見同。外藩公來見。賓主行禮。咸  
一跪一叩。餘儀與外藩貝子見貝勒同。外藩王  
貝勒來見公。與見貝子同。外藩貝子來見。迎送  
於大門內。餘儀與外藩貝勒見貝子同。外藩公  
來見。與內外貝子相見同。

一王公塗遇儀。崇德元年定。親王出行。郡王遇。  
讓道行。貝勒遇。執事迴避。讓道旁行。貝子。鎮國  
公。固倫額駙。和碩公主。額駙。遇。勒馬鞠躬。側立  
道旁。候過。輔國公。鎮國將軍。民公。都統。尚書。以

下皆下馬立道旁候過。固倫公主和碩公主遇相讓尊長在先分路行。郡主以下縣君以上遇停車候過。○郡王出行。貝勒公主以下遇與遇親王迴避儀同。○貝勒出行。貝子鎮國公固倫額駙和碩公主額駙遇讓道旁行。輔國公鎮國將軍民公都統尚書遇勒馬側立道旁候過。輔國將軍副都統侍郎等官以下皆下馬立道旁候過。固倫公主和碩公主遇貝勒讓道行。郡主縣主郡君遇相讓分路行。縣君遇停車候過。○貝子出行。鎮國公和碩公主額駙遇分路行。輔

國公鎮國將軍民公都統尚書遇讓道旁行。輔國將軍副都統侍郎及叅領等官遇勒馬側立道旁候過。佐領等官以下皆下馬候過。固倫公主和碩公主遇貝子勒馬候過。郡主縣主遇貝子讓道行。郡君縣君遇相讓分路行。○鎮國公出行。輔國公鎮國將軍民公都統尚書遇分路行。輔國將軍副都統侍郎及叅領等官遇勒馬側立道旁候過。佐領以下等官皆下馬候過。○輔國公出行。鎮國將軍都統尚書等官遇分路行。輔國將軍副都統侍郎等官遇讓道旁行。奉

國將軍叅領佐領等官遇勒馬立於道旁候過。護軍校驍騎校等官及軍民人等皆下馬候過。

○鎮國將軍出行輔國將軍副都統侍郎等官遇分路行奉國將軍叅領佐領等官遇勒馬立於道旁候過。護軍校驍騎校等官及軍民人等皆下馬候過。○輔國將軍出行奉國將軍叅領等官遇讓道旁行佐領等官遇勒馬候過。護軍校驍騎校等官及軍民人等皆下馬候過。○奉國將軍出行佐領等官遇讓道行護軍校驍騎校等官及軍民人等皆勒馬候過。○閑散宗室

遇親王以下輔國將軍以上皆下馬遇民公以下大臣皆不下馬分路行。○覺羅有職者各照品級迴避無職者遇親王以下輔國將軍以上皆下馬遇民公都統出引馬迴避其餘各官皆不迴避讓道。

欽差及齋奉

勅旨或

欽賜恩賞者遇王等於道

又定親王府門郡王

貝勒過鞠躬趨馬過

○

下馬

王福

晉郡王福晉過序長

下車者經過隨從婦

碩公主郡主縣主過

隨從人員皆下馬郡

婦皆下車馬貝子和

員及軍民人等過皆

命婦及軍民人等婦

門與親王同○貝勒

隨從人員皆下馬

官員及軍民

應下車者步行過不應

各照業主以給公主和

隨從婦女皆不下車馬

縣君過不與車馬

公主額駙貝子以下官員

馬貝勒夫人以下官員

過皆下馬○郡王府

門與親王同○貝勒

隨從人員皆下馬

官員及軍民

過序長幼應下車者步行過不應下車者往過

隨從婦女各照其主郡君縣君過並隨從婦女

皆不下車馬隨從人員皆下馬貝子夫人以下

官員命婦及軍民人等婦女過皆下車馬○康

熙十八年題準和碩公主遇親王郡王停車候

過遇貝勒相讓分路行遇貝子貝子讓道行和

碩公主額駙郡主額駙遇親王郡王皆下馬立

道旁候過遇貝勒勒馬側立道旁候過遇貝子

讓道旁行遇鎮國公分路行閑散宗室遇和碩

公主額駙不下馬分路行覺羅無職者遇和碩



公主額駙不下馬。引馬迴避。餘均照舊例行。

一王貝勒府屬慶賀儀。崇德元年定。親王生辰及元日。該旗都統以下。佐領以上官員。齊集稱賀。行二跪六叩禮。郡王生辰及元日。本府屬員。齊集稱賀。行二跪六叩禮。貝勒生辰及元日。本府屬員。齊集稱賀。行一跪三叩禮。若該屬官員。無事。不至府慶賀者。治罪。○順治九年題準。親王郡王貝勒生辰及元日。該府屬員聽鳴贊人員贊唱。行禮作樂。其鳴贊人員。聽各府選擇。

一京官相見儀。雍正五年定。八旗官於太署白

事。都統副都統前。叅領侍立。佐領以下官。屈一

膝。其侍衛藍翎侍衛及騎都尉以上之副叅領。

署叅領。並視叅領。雲騎尉以下之副叅領。並視

佐領。驍騎校等官。白事於叅領前。屈一膝。佐領

前侍立。步軍副尉。在步軍統領前。屈一膝。翼尉

前侍立。步軍尉。城門領。在統領翼尉前。咸屈一

膝。在協尉前侍立。公所白事。都統副都統前。男

以上官侍立。輕車都尉以下官。屈一膝。管旗務

之王。貝勒。貝子。八八分公前。叅領以下官。咸屈

一膝。佐領。繫大臣兼攝者。從其品。繫小京堂。及

科道等官兼攝者。視叅領。繫宗室。於八旗都統前。皆侍立。前鋒統領。護軍統領。前鋒叅領。侍衛。護軍叅領。侍衛以下。騎都尉以上之。各副叅領。署叅領。並視八旗叅領。雲騎尉以下。副叅領。署叅領。及護軍。叅領。署叅領。並視八旗佐領。前鋒校。護軍校。視八旗驍騎校。如八旗官。白事於別旗。各長官與本旗同。有越分違例者。該管大員。並稽察八旗御史。題叅議處。○又奉

旨。宗室管佐領。白事於土公前。皆著屈一膝。○又定各部院司官。路遇堂官。勒馬候過。在本署理事堂

官上坐。司官侍立。若事件繁多。司官設褥。席地序坐。如在朝房。堂官席地坐。司官屈一膝白事。堂官前往來。皆趨過。滿漢司官一例遵行。不得互異。違者。堂官指叅議處。其漢科道。亦照滿科道儀節。違者。如之。堂官如徇情容隱。察出一并議處。

一京官塗遇儀。崇德元年定。固倫額駙出行。鎮國公。和碩公主。額駙遇。分路行。輔國公。鎮國將軍。民公。都統。尚書等官遇。讓道旁行。輔國將軍。副都統。侍郎。及叅領等官遇。勒馬立於道旁候

過。佐領等官以下遇皆下馬候過。若額駙繫親王。郡王。貝勒。

各照本爵。○超品公和碩公主額駙出行。都統。子。尚

書等官遇。讓道旁行。副都統。侍郎。叅領等官遇。

勒馬立於道旁候過。佐領等官以下遇。皆下馬

候過。若額駙繫親王。郡王。貝勒。貝子。各照本爵。○民公。郡主。額駙。出

行。都統。子。尚書等官遇。分路行。副都統。侍郎等

官遇。讓道旁行。叅領。佐領等官遇。勒馬立於道

旁候過。護軍校。驍騎校等官及軍民人等。皆下

馬候過。○都統。子。尚書。縣主。額駙。出行。副都統

侍郎等官遇。讓道旁行。叅領。佐領等官遇。勒馬

立於道旁候過。驍騎校等官及軍民人等

等。皆下馬候過。○都統。子。尚書。縣主。額駙。出行。叅領

鋒。統領。都尉。額駙。出行。副都統。侍郎等官遇。勒馬

候過。護軍校。驍騎校等官及軍民人等。皆下馬候過。○一

等侍衛。護衛。叅領。副都統。侍郎。叅領等官遇。勒馬

候過。○二。等侍衛。護衛。都尉。額駙。出行。副都統。侍郎等官遇。勒馬

候過。○三。等侍衛。護衛。都尉。額駙。出行。副都統。侍郎等官遇。勒馬

候過。○四。等侍衛。護衛。都尉。額駙。出行。副都統。侍郎等官遇。勒馬

候過。○五。等侍衛。護衛。都尉。額駙。出行。副都統。侍郎等官遇。勒馬

候過。○六。等侍衛。護衛。都尉。額駙。出行。副都統。侍郎等官遇。勒馬

候過。○七。等侍衛。護衛。都尉。額駙。出行。副都統。侍郎等官遇。勒馬

等遇讓道行。○起品公。○合宮命婦皆  
照本夫迴避例。○凡奉

欽差及奉齋

勅旨或

欽賜恩賞者。遇應迴避官。不  
年題準。官員迴避等儀。  
其新設官員。侯伯與民公  
車都尉與叅領同騎。都尉  
大臣改與都統同。○凡  
額駙郡王額駙侯伯出行

分路行。副都統侍郎等官遇讓道旁行。叅領郎  
中。佐領員外郎雲騎尉主事等官遇。勒馬立於  
道旁。候過。護軍校驍騎校等官及軍民人等。皆  
下馬候過。○都統內大臣。子尚書縣主額駙出  
行。副都統侍郎等官遇。讓道旁行。叅領郎中。佐  
領員外郎雲騎尉主事等官遇。勒馬立於道旁  
候過。護軍校驍騎校等官及軍民人等。皆下馬  
候過。○護軍統領步軍統領副都統侍郎男前  
鋒統領郡君額駙等官出行。叅領郎中等官遇。  
讓道旁行。佐領員外郎雲騎尉主事等官遇。勒

馬候過。護軍校。驍騎校等官。及軍民人等。皆下馬候過。○一等侍衛。護衛。叅領。輕車都尉。郎中。縣君。額駙等官。出行。佐領。員外郎。雲騎尉。主事等官。遇讓道。旁行。護軍校。驍騎校等官。及軍民人等。遇。皆勒馬候過。○二等侍衛。護衛。騎尉。佐領。員外郎。鄉君。額駙。雲騎尉。主事等官。出行。護軍校。驍騎校等官。及軍民人等。遇。讓道。旁行。○民公以下。文武各官。命婦。均照本夫。迴避例。○康熙十八年。題準。在京武職。民公。侯。伯。以下。散秩大臣。男。以上。文職。大學士。尚書。以下。學士。

大九卿以上。許用引馬一官。卑及軍民人等。遇。皆照例。下馬迴避。違者。送該部議處。民。交刑部治罪。引馬。而擅用者。官。交該部議處。民。交刑部治罪。一直省文職官。相見儀。康熙三十三年定。督撫。開門視事。撫先督後。每月逢五。逢十。督。撫。司道。府廳等官。均停相見。大小各官。除朝賀。祭禮。及到任外。相見不具朝服。○雍正八年定。總督。河道。總督。漕運。總督。巡撫。觀風整俗使。學院。巡鹽。御史。巡察。御史。巡視。臺灣。御史。相見坐次。及文移。均平行。司道。見督。撫。大門外下轎。由左門進。

督撫迎至堂後屏內。初見用履歷手本。具補服。行庭參禮。督撫親扶免。三揖。常見用官銜手本。三揖。坐次。督撫正坐。司道侍坐。待茶。辭出三揖。督撫送至暖閣後。司道三揖拱立。候督撫入屏門。復三揖出。督撫次日。用名柬答拜。凡司道揖。督撫皆答揖。文移。督撫下行用牌。司道上行用中文。府廳見督撫。由左門進。初見用履歷手本。具補服。行庭參禮。稟拜免。三揖。常見用官銜手本。三揖。旁坐待茶。辭出三揖。督撫起立不送。不答拜。凡府廳揖。督撫皆答揖。州縣見督撫。稟揖。

皆起立拱手。餘儀與府廳同。如府廳。州縣同見。西向列坐。府廳在前。州縣稍後。教官見督撫。與州縣同。首領佐貳雜職等官見督撫。由左門進。初見用履歷手本。具補服。一跪三叩。不揖不坐。常見用官銜手本。餘儀同。府廳見司道。由左門進。初見用履歷手本。具補服。行庭參禮。司道親扶免。三揖。常見用官銜手本。三揖。坐次。府廳西面。司道東北面。待茶。辭出三揖。兩司送至暖閣後。各道送至大堂檐下。三揖出。司道於次日。用名柬答拜。凡府廳揖。司道皆答揖。文移。司道下。

行用牌。府廳上行用申文。州縣見司道。行庭參禮。稟拜免。不答拜。餘儀與府廳同。教官見司道。與州縣同。首領佐貳。雜職等官見司道。與見督撫同。同知通判見知府。用晚生名柬。由中門進。行賓主禮。文移。府用關文。同知通判用牒呈。州縣佐貳見州縣。與佐貳見知府同。知縣見府廳。府送至堂後屏內。廳送至大堂前檐下。餘儀與知府見司道同。文移。府廳下行用牌。知縣上行用申文。直隸州知州見上司。及接屬員與知府同。與各府皆用牒呈。府與直隸州用墨筆照金

州行所轄知縣用牌。知縣用申文。非所屬者仍用移文。直隸州州同。州判見上司。及接屬官與府同知通判同。兩司首領官與府廳州縣相見。用名柬。由中門進。惟照磨知事與府廳用晚生名柬。由左門進。皆行賓主禮。文移。府廳州縣用關文。兩司首領等官與府用牒呈。與廳及州縣用關文。教官見府廳。與知縣同。府首領與縣佐貳等官見知府。與見司道同。見廳與州縣見兩司同。雜職等官見府廳。與見司道同。直隸州儒學及州縣儒學見知州。知縣用晚生名柬。由中





教官元學院廣知縣元督撫同首領住家  
 等官元學院無見督撫同司道以下等官元  
 鹽御史巡按使監道見鹽院與見  
 亦同。○  
 文移各屬運同運判見  
 見督撫同文移亦見  
 等官見本管上司與首領雜職見  
 移亦同如鹽大使舉人進士出  
 司與州縣同運使日督撫與司道  
 與與知府同運使與

判同

一順天府尹與府丞相見平行治中通判見府  
 尹與直省司道見督撫同見府丞與直省司道  
 見學政同經歷以下等官見府尹府丞治中通  
 判與外府首領官見府廳同所屬州縣見府尹  
 與見督撫同見府丞與見司道同見治中通判  
 與見府廳同○奉天府屬知府見府尹與直省  
 知府見督撫同見府丞與見學政同其餘與順  
 天同○奉天府所屬府州縣等官見  
 盛京五部侍郎與見奉天府尹同

一直省文武官相見儀。順治十二年題準。提督見總督。由中門入。至儀門外下馬。總督至提督堂前下轎。坐次。總督正坐。提督侍坐。如提督兼子爵以上者。總督居左。提督居右。文移總督用劄付。提督用咨呈。與巡撫相見。坐次。及文移。皆平行。如巡撫加兵部銜者。提督於儀門外下馬。與司道府廳相見。坐次。文移皆平行。惟府廳於提督儀門外下轎馬。州縣見提督。由左門出入。提督迎送至堂檐下。後堂待坐。州縣官旁坐。文移用呈稟。總兵官見總督。用履歷手本。大門外

下馬。由左門出入。至三揖。總督答揖。後堂待坐。總督正坐。總兵官旁坐。出。送至堂檐下。見巡撫。參堂待坐。巡撫拜總兵官。大堂列坐。皆至儀門下轎馬。迎送至下轎馬處。文移各用手本。巡撫與兵部銜者。總兵官由左門進。堂上三揖。巡撫各拜。後堂待坐。迎送至堂檐下。與司道分司。運同布見。皆平行。文移各用手本。與府廳相見。平行。總兵官文移行府。知經歷司。鈔文呈堂。府亦行。經歷司。轉呈總兵。與州縣相見。行賓主禮。文移用副牒。副將見總督。初見。披執。用履歷手本。

行一跪禮。稟拜免。仍行一跪一揖禮出。更衣入。侍立白事畢。旁立三揖出。常見不披執具銜名手本。餘儀同。見巡撫初見披執。行庭參禮出。更衣入。照司道例進見。參堂待茶。三揖出。見巡漕。巡鹽學政。用官銜手本。於大門外下馬。由儀門進。各迎至月臺下。上堂三揖。呈送履歷及公文。各一揖。參堂待茶。對坐出入。讓各院先行。下堂三揖。送至二門外。副將候各院回至公座邊。三揖出。副將自稱官銜。各跪答拜。不用名柬。與布按相見。皆平行。文移用手本。出入由左門。與各

道相見。皆平行。文移用手本。移會如守司。於二門外下馬。由中道進。本道迎至月臺下。上待茶。出送至二門外。視乘馬與各部分司。司府廳州縣官相見。皆平行。參將游擊見總督。用履歷手本。披執進見。行一跪一揖禮出。更衣再見。一跪一揖。稟拜。四叩出。見巡撫。由左門進。至堂檐下。行全屬禮。耳房待茶出。仍行全屬禮。旁立三揖出。見布按二司。皆平行。文移用咨文。出入由左門。於二門外下馬。參堂待茶。見各道。皆平行。於二門外下馬。由中門進。各道迎至堂

檐下。參。呈。等。至。二。門。外。視。乘。馬。文。移。用。手。  
 本與府廳。相見。皆平行。都司見總督與參。  
 將同都司。隨兩司見巡撫。稟拜免。行三揖禮。後。  
 堂待茶。仍至前堂。三司一揖出。如獨見。則庭。  
 參禮。都司初見。及霜降日。皆披執進。入見。照司道例待茶。見布按。二司平行。入見。  
 咨文。出入由左門。於二門外下馬。參堂。隨。見。  
 各道平行。營都司。屯田都司。見。本道。各。  
 見各部分。司。皆平行。營都司。屯田都司。見。本道。各。  
 外下馬。參。呈。等。至。二。門。外。視。乘。馬。文。移。用。手。

茶。營都司見分司。用官銜手本。堂前行禮畢。一。  
 揖卽出。與運司。府廳。州縣官相見。皆平行。專城。  
 並道標。及各營中軍守備。見總督巡撫。皆由左。  
 門進。至堂檐下。行庭參禮。初見。披執。各衛掌印。  
 守備。並城守守備中軍守備。皆行全叩禮。見布。  
 按。二司各道。用脚色手本。行庭參禮。文移用申。  
 呈。初見。稟披執。加都司銜者。仍行守備禮。見分。  
 司。堂前行禮。分司答揖。文移用呈。分司用牌。見。  
 知府。用手本。行屬禮。文移用呈。知府用照會。廳。  
 官。州縣官。皆平行。凡提督總兵官以下。守備以。

上。遇督撫出城閱兵操演。咸披執。○十三年題  
準。州縣官見提督及總兵官。大門外下轎馬。由  
左門進。至堂檐下。三揖。提督總兵官正坐。州縣  
侍坐。茶畢稟辭。由右門出。不往拜。文移。州縣用  
申文。提督總兵官用照會。見副將。用官銜手本。  
大門外下馬。進中門。由甬道東邊至堂檐下。三  
揖。副將還禮。後堂待茶。送至堂前。出大門外上  
馬。文移。州縣用牒呈。副將用照會。其餘文武各  
官相見儀。與十二年定例同。○十八年題準。提  
督往見總督。提督至儀門外下轎馬。總督答拜。

於堂檐前下轎。坐次。總督正坐。提督僉坐。迎於  
撫相見平行。文移皆用咨文。司道分司。運司。見  
提督於儀門下轎。提督迎於堂檐下。提督見司  
道等官。儀門下轎馬。司道官迎出儀門。送至各  
迎處。坐次。提督正坐。司道等官僉坐。文移。提督  
用照會。司道等官用咨呈。府廳見提督於大門  
外下轎馬。由中門進。坐次。提督正坐。府廳侍坐。  
提督迎送至檐下。文移。提督用劄付。府廳用牒  
呈。州縣見提督於大門外下轎馬。由左門進。坐  
次。提督正坐。州縣侍坐。提督不迎送。文移。提督

用劄付州縣用申文。總兵官見總督至儀門外下馬。總督迎至階上。總督答拜。總兵官於堂檐前下轎。總兵官迎出儀門。送至各迎處。坐次。總督正坐。總兵官侍坐。文移。總督用照會。總兵官用咨呈。與巡撫相見。行賓主禮。文移用咨文。與司道相見。皆平行。文移用咨文。府廳見總兵官於二門外下轎馬。總兵官迎至階上。總兵官履府廳。於儀門外下轎馬。府廳迎出儀門外。送至各迎處。坐次。總兵官正坐。府廳僉坐。文移。府廳官用照會。府廳用咨呈。州縣見總兵官於大門外下轎馬。由中門進。總兵官迎至檐下。坐次。總兵官正坐。州縣侍坐。文移。總兵官用照會。州縣用咨呈。副將見總督。用履歷手本。於大門外下馬。由左門進。初見。稟披執免。補服帶刀。常見仍帶刀。均北面。三叩興。西面侍立。待茶畢。三揖退。初見巡撫。稟披執免。行庭參禮。巡撫親扶免。三揖。巡撫正坐。副將侍坐。常見。三揖。辭退。三揖。巡撫送至堂後屏門內。文移。巡撫下行用劄付。副將上行用申文。與分司。司道。運司。府廳相見。行賓主禮。文移各用手本。州縣見副將。用官銜手

本。州縣見副將。用官銜手

本於大門外下轎。由中門進。副將迎送至檐下。免三揖。文移副將用照會。州縣用碟呈。叅將游擊以下武官見總督。用履歷手本。免披執行。一跪三叩禮。叅將游擊見巡撫。於大門外下馬。由左門進。坐次。巡撫正坐。叅將游擊侍坐。巡撫迎送至檐下。文移巡撫下行。用劄付。叅將游擊上行。用申文。與布按二司文移。用咨文。與各道分司。運司。屯。手本。與府廳。用平關。與州縣。用手本。相見。皆平行。都司守備千總。見巡撫於大門外下馬。由左門進。巡撫不迎。送守禦所千總。衛千

總行。一跪三叩禮。巡撫下行。都司。用劄付。守備千總。用。申文。免披執行。全屬禮部司。見布按二司。行賓主禮。文移用手本。與各道分司。運司。平行。文移用手本。與府廳。州縣平行。文移用平關。分防標。下中軍守備。掌印專城。並道標中軍。及各營中軍。守備見巡撫於大門外下馬。由左門進。巡撫不迎。送。巡撫用劄付。各守備用申文。免披執行。全屬禮。見司道。與官衙手本。於大門外下馬。由中門進。司道迎送至檐下。文移。司道用照會。守備用

牒呈見分司府廳州縣行賓主禮。文移用手本。  
○康熙二十五年題準。宣屬廳員。有稽察錢糧之  
責。其屯衛守備行屬官禮。○雍正八年定。督撫  
提督相見行賓主禮。文移皆平行。副將見提督。  
轅門外下馬。由左門進。初見。用履歷手本。稟披  
執。免補服帶刀。行庭參禮。提督親扶免。三揖。待  
茶。常見用官銜手本。免稟披執。仍帶刀。三揖。提  
督皆出位答揖。坐次。提督正坐。副將待坐。辭出。  
三揖。提督送至所坐堂檐下。文移。提督下行用  
牌。副將上行用詳文。呈文。參將游擊見提督。行

一跪三叩禮。畢。三揖。提督起立答揖。待茶。趨出。  
不揖辭。提督起立。不送。餘儀與副將同。都司守  
備見提督。由左門進。初見。用履歷手本。披執。唱  
銜。三叩。席地跪坐。常見。用官銜手本。免披執。唱  
銜。仍帶刀。三叩。出。提督不起立。千總把總見提  
督。不坐。餘儀與守備同。副將見兼轄總兵官。總  
兵官迎至堂後屏內。送至暖閣後。凡副將揖。總  
兵皆平立答揖。餘儀與見提督同。總兵用牌。行  
某協銜門。副將用咨呈。外協不屬者。行賓主禮。  
文移。總兵用照會。副將用咨呈。參將游擊見本



轄總兵官。行庭參禮。稟拜免。三揖。常見。用官銜手本。三揖。總兵官皆出位答揖。餘儀與見提督同。如非本轄。參將游擊。行庭參禮。總兵親扶免。辭出。總兵送至所坐堂檐下。餘儀同。總兵下行用牌。參將上行用詳文。呈文。都司守備見總兵。旁坐待茶。餘儀與見提督同。千總把總見總兵官。與見提督同。參將見副將。行賓主禮。文移平行。游擊見本轄副將。行庭參禮。副將親扶免。辭出。副將出位送。餘儀與見總兵官同。副將用牌行。游擊以下皆用詳文。呈文。如非本轄者。相見

坐次。皆平行。文移。副將用平關手本。游擊用平關咨呈。都司守備見本轄副將。不唱銜。凡揖。副將皆起立答揖。餘儀與見總兵官同。如非本轄者。儀與參游見同。文移。副將用照會。都司守備用呈文。千總把總見副將。與見總兵同。游擊見參將。行賓主禮。文移皆平行。都司守備見本轄參將。游擊。行庭參禮。常見。三揖。坐次。參將游擊僉坐。都司守備旁坐。待茶畢。三揖辭出。參將游擊出位送。凡揖。參將游擊皆答揖。餘儀與見副將同。參將游擊用牌行。都司守備用詳文。呈文。

如非本轄者。都司與叅將游擊皆平行。守備仍  
 行庭叅禮。免三揖。叅將游擊答揖。出送至堂後  
 屏內。叅將游擊用照會。守備用咨呈。千總把總  
 見叅將游擊。與見副將同。叅將游擊用牌行。千  
 總把總用詳文。呈文。守備見都司。行賓主禮。文  
 移皆平行。千總見本轄都司。守備。行庭叅禮。都  
 司。守備答揖。常見。用官銜手本。一揖就坐。都司  
 守備正坐。千總旁坐。茶畢。趨出。都司。守備出位  
 送。餘儀與守備見叅游同。都司。守備用牌行。千  
 總用詳文。呈文。如非本轄者。千總行庭叅禮。親

扶亮三揖。都司。守備出送至堂後。都司。守  
 備用照會。千總用呈文。把總見都司。守備。初見  
 三叩。都司。守備答揖。堂見一揖。旁坐待茶畢。趨  
 出。都司。守備起立。不送。餘儀與見叅游同。都司  
 守備用牌行。把總用詳文。呈文。千總把總相見  
 坐次。文移皆平行。

一直省滿漢官相見儀。順治十八年定。直省鎮  
 守將軍。與督撫提鎮相見。各不相轄。行賓主禮。  
 文移皆用咨。其餘文武各官見本省將軍。與督  
 撫同。○康熙十二年題準。協領叅領等官見督

撫。照。布。按。兩。司。例。行。佐。領。防。禦。等。官。照。各。道。員。例。行。驍。騎。校。以。下。官。照。知。州。知。縣。例。行。

