

當代記

四

御家

龍

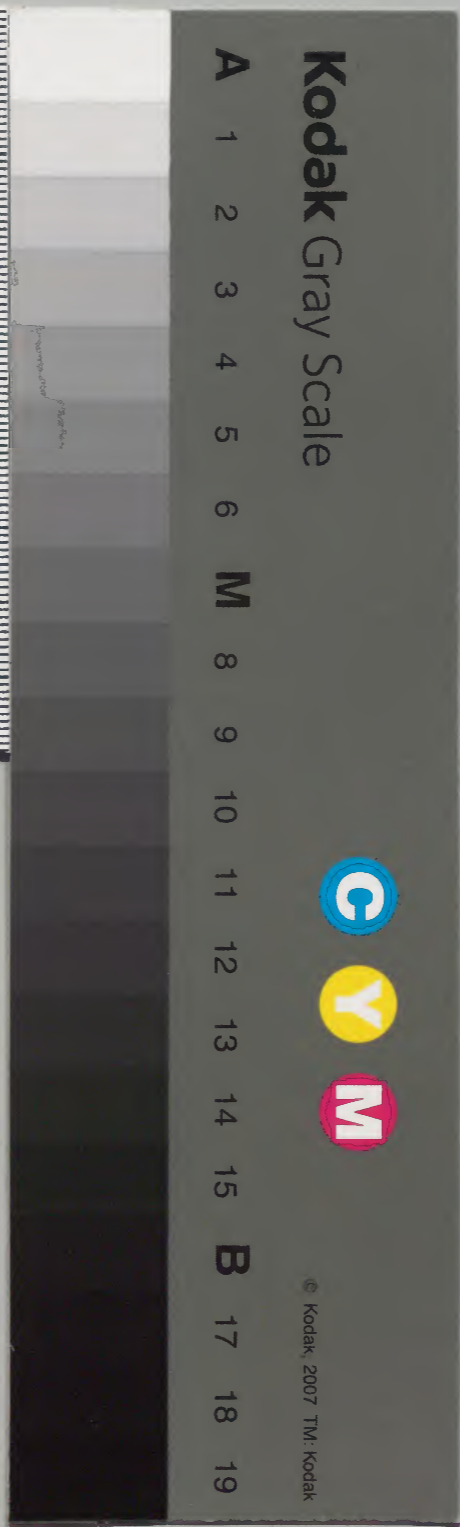
庫	文	閣	内
一五〇	三三〇		和
函	三九		書
一	五		
架	冊	號	類

314
冊

百八十九

共五

内閣文庫	
番號	和 33039
冊數	5 (4)
函號	150 51



糊などで貼り付けられている部分がめくれない箇所あり

1579/14

舊六

舊六

舊六

舊六

舊六

舊六

舊六

舊六

舊六

舊六

舊六

當代記卷第七

慶長十三^{戊申}正月朔日己丑朝少曇未申刻日蝕

也曆二己刻上出ケル力時八違也昔年建久九年^戊

午正月朔日日蝕是凶兆下云其年賴朝姉尊二品

能保父子暫時^{ヨシヤス}東鑑二有駿府八材木為運送諸

國浦々舟相改日記二被載兵糧賣買之不可致渡海之

由堅被相觸 舊冬駿府火夏二付女房五人^五諸國

大名小名不殘今音信皆金銀小袖等也 江戸將軍

大名出仕之日也從江戸為使者安藤對馬守駿府來

江戸材木所^二有之間駿府造作可被用之下云於駿府

大御所へ出仕二日也大坂後秀頼公使者并自江戸使
者酒井左衛門尉ヲ以被遂年頭之禮此日江戸詣初
大五月四日伊勢國朝熊中焼亡只一坊残ト云八日
於駿府浅間へ城女房衆ヨリ湯ヲ参セケルニ詫宣
云火ヲ悪クケカスノ間十日丑刻ニ可有火爰由被示
依之下々女房衆周章ニテ荷物ヲ門外へ出シ驚入
計也神子ウツケタル爰ヲ申之由區々ニ歌之 駿府
木九屋形造作被急付諸國山々木取也中ニモ信濃木
曾山紀伊國熊野山伊豆國山也豆州へハ関東衆被差
越本年江戸普請有シ衆ハ今年ハ可致休息之由相

定処不慮ノ火爰ニ付如此 十三日晚ヨリ終夜雨旧
冬雪ハ切々降ケレ凡雨ハ及七八十日是始駿河ハ冬
雪モ不降雨ハ猶以不降及百日早魁ト云云本年春
駿府普請之時高齋人為馳走閏四月被帰城ニ遠
江三河兩國路次筋懸川濱松吉田岡崎之衆為普請
今駿河へ被下兩國ニテ遠所之衆ハ本年八月迄普請
被相務之間當年ハ于今無其沙汰 十六日夜半ヨ
リ十七日迄雨 廿三日午刻ヨリ終日雨 廿四日極晚
ヨリ翌朝迄大雨此日天王寺亀井水留テ不出前代
ヨリカ、ル義無之トテ衆徒祈念シケレ凡不出

大御所為鷹野自駿府田中御出頭應而駿府へ令飯城
給 二日從江戸為使者青山圖書駿府へ未ル為普
請見舞歟 大御所仰云五月之比 將軍駿河へ可
為光臨未ト也 北野社出未間有遷宮御遷ト松梅院遷
サントセラレケレ氏曾テ不動然而古例ヲ改引付被見ケル
ニ西ノ國之者昔年 御興ヲ肩ケルトテ彼郷へ被尋
ユカリノ者無之ト云云色々相尋ケレハ京ニ錢劔刀シテ渡
世之者有之彼者ノ先祖昔モ御興ヲ肩ケルトテ召出ス
備彼者未テ御興ヲ持ケレハ安々ト上リ上下成奇特思近
年北野ニ舞殿ナカリニカ此度造營勞次ニ新舞殿被建則

右御興持タリシ者為祿豆彼舞殿于今有社參詣貴賤寂
花錢ヲ興之 此春秀頼公疮瘡令煩給時天神御使ト
テ色々有吉瑞ト云云 四日伊勢國桑名町家屋燒亡屋云々
年午十一月遁火難町也 六日夜前ヨリ終日雪降此
頃大坂秀頼公疮瘡令煩給甚危急也 西國中國
衆家密々有見廻是被禱禱 家康公前欵中ニモ福寫左衛
門大夫急大坂へ参上ト云云十日彼岸ニ入此中日酉刻入
殊アハク緋ノ日ノマリ浮上ル様ニ見エタリ日舞ケルトテ男女
拜之 廿七日夜ヨリ廿八日終日雨下民悦之此以前雪雨
雖降徒土地湿ル計也 此比迄餘寒如冬草木一圓

三月

不等花較遲當秋^ニ可為凶年兆欵^ト云云 秀賴公煩
 漸亦復北野天神影向有奇特^ト云云 十四日駿府屋形悉
 立 水野對馬守於常陸國一萬石并領サテ長福主^ニ被付
 此仁實人之由云云 曰冬ヨリ此義仰ナリケレ^レ氏被固辭雖然
 依仰終^ニ以及此義中山佐助同五千石同常州^ニ并領シ
 是モ鶴九^ニ付此春小人嶋ノ者也^トテ於京都^ニ胤戸^ヲ結
 代^ヲ取人^ニ見セケル^ル緞^ハ日本人ナラハ五六歳ノ童部之長也^ト
 廿九日丁亥申ノ終酉頭日輪ニツ右^ト云云 但日影雲間へ
 移欵雲殊^ニ緋^ニ三月庚寅夜前ヨリ雨降亥刻休止 駿府
 城内屋形何モ瓦葺但御座所ハ白^白鋪^鋪ヲ以葺之 十一日

戊未刻 大御所駿府へ移徒亥刻俄雷動搖風雨烈
 但顯^顯而休止 本正月伏見^{伏見}傾城紛失亭主又市相
 尋之此頃肥後國露顯^{露顯}近江國 大御所藏入代官下代^{下代}并
 沢^沢新平^{新平}ト云者彼女^{彼女}ヲ盜出肥後國ハ小銀為生國間相下
 遠境山里ニ隱居シテケレ^レ氏尋常非住居^{住居}トテ人皆不審
 之終令露顯彼新平^{新平}ハ則擷取女^女ヲモ押置男女偕下
 駿河國於府中令籠者^{籠者}此小銀形不可^{不可}耻陵園妾^妾 田碁
 上手本因坊自本正月在江戸 將軍^{將軍}可見^{可見}給^給トテ從京都
 宗桂被召下十日二十番サシケル^{一日一番} 勝負相^{勝負相}交^交成持將
 碁^碁ハ本因坊宗桂對揚也 此頃從江戸^上駿府令還^還田

卯月關東ハ自年内此比迄雨不降當月中旬より雨頻降 建仁寺名物之藤
花今年不咲不審之 十日甚打利玄下着駿府道石
毎日甚有之三十番之内七番道石勝越ケルト云道石
本因坊令同道六月下旬令歸洛此比ハ女性姓ニ甚アリ有存知
人夜ハ 大御所見給之ト云 大久保石見守去月佐渡
國へ下銀子當年ハ曾テ不出依之為水流シ溝之深ク堀色
々被了箇ケル間歩マフ穴海之地形ト對揚欽水間歩マフニ多シテ
難堀ト云諸商人欲及餓死如此奈盜又狼籍無止時ト
云云 駿府々中風烈シテ庶民家屋少々倒ル此日美
濃尾張大水也 此夏變豐年也但關東ハ變凶年與

五月

州南部ニ有金トテ金鑿鑿金凡彼山自佐渡國相下始ハ無際
限出ケルカ頭頓而出止又金鑿鑿金凡松前へ下松前之主彼地
兵糧之間以來飢饉ノ兆也トテ不能計容ト云 廿三日
已卯日没黄昏時ヨリ以前光物有之自北通南去月廿九
日夜子刻ニ光物有福嶋左衛門大夫息被相果先年
被遣シ 大御所姪此頃武州関宿自藝州被下
五月伊賀國主筒井伊賀守被召下駿府是彼臣下中坊
飛彈守ト云有彼力依諛言 大御所甚不快則伊賀守
ヲ被下江戸其子細ハ自太子ノ年彼飛彈守掛心南都中
坊奉公ケ間敷夏ヲ言上シケル彼取次大久保石見守依

取申知行少々代官シ仕条駿府屋作為代官役組人々作
夏シケル彼飛彈守子息元未継父路伊賀守令奉公飛
彈此比令煩間子息則相下由令支度也伊賀守為我家
中者間下儀無用之由令下知押留之夏彼是少事令諺
言ト云彼伊賀守行跡常々被官以下ニモ對面隱居
山中打麻計也依之往々不可持家由臣下兼思儲ト云
去正月彼伊賀守家屋ニ腫々有怪異正月三日麻入基所
殺之又金銀藏并數奇屋圍炉裏門外門中有之間時
節ト云 參河國莚屋城主水野日向守去年十月歌
舞妓女名字号出来嶋召連被下ケルカ本月比引連令上落

六月

衣將製以下キラヒヤカニレテカフキケル内々於聚樂勸進ニ
カフキカヒフルベキ由被思召立ケルカ不可然ノ由知音頻
令諫言間被相止觀進法樂ニカフキケル見物貴賤成市
本年十月被連下時亭主へ銀子三拾貫目被出此度
衣裝其外造作銀子七拾貫目入用之由京町人有謳歌
說奈若輩者凡見物ヒ又ハナカリケリ廿日大水 駿府中
カフキ女子傾城氏多シテ勤スレハ有喧嘩依之可拂之由
大御所ノ玉ヲ 廿四日伊勢大神宮有大神樂是ハ大坂
秀頼公乳母房有參詣秀頼公并御袋為祈禱可被行大神樂
廿六日六月節也 六月三日鞍馬岡張多聞天之尊躰

緞継カ六十歳計之童兒ノ長也シテ吉祥天女之御長毘沙門之
尊躰ヨリモ耳上程種高シ善財童子ノ御タケ毘沙門之
乳ノトホカシリ也 六月八日大水浴中室町水押入家財浸
河内國播津國堤上水越美濃國ヨリ東ハサシテ水不
出ト云 十一日又洪水ナリ公四月ヨリ于今長雨關東
上方モ此分也 十五日尾州津嶋祭也塩早引故山二ツ
不渡 十六日今朝ヨリ快晴
越前國故中納言秀康息女被下江戸今日被出國是
ハ毛利輝元元安藝國ヲ始中國十一ヶ國主
今ハ周防長門兩國主ナリ息男近年被在江
戸為被嫁彼方也此頃丹波國前田主膳令狂氣家老

七月

者凡令殺害則物ニ狂京近江步行於水口被布擲無正躰
有様也扱伏見へ召連令舎籠者彼領分并家内自駿河依
仰令改易同井伊賀守可有改易之由 大御所依命
江戸へ以使者異素名加納佐和山但家中侍并伊賀守財宝
ノ儀無異買異任其人心何地へモ可遣由也此使七月朔日
素名本多中務加納松平飛騨守参着則通佐和山井
伊兵部少将へ廿四日之晚ヨリ又日々雨 廿五六七南風烈
西國ハ高塩塩三ノ船多以破損ト云 廿九日於洛中寺町
谷出羽守息子ト故蜂谷伯耆守孫子ト及喧嘩ニ蜂屋
孫子則死 七月朔大雨洪水同四日ヨリ雨不降其後強強炎

天ナリ 五日伊勢素名義濃加納近江佐和山主出軍

同八日伊賀國上野城へ右三人被移人数十日各入城本丸松

平飛彈守令居三九圍取ニテ右兩所被令居 於駿府

浅間^{セシヤ} 大御所末子長福九被行能 廿日此比ヨリ尾張國

為檢地伊奈伊前守^{伊備}参著則村里被當竿 伊賀國上

野城ニ井伊兵部相殘飛彈守中務ハ可帰國由後江戸飛

脚 廿六日ニ参著間則兩人ハ帰國也 廿八日大雨公三日

雨後是初也 廿九日大雨駁降 此夏^朝東ノ者トテ京

都へ未ル腕^カ次第ニホリクコフシノ躰ハ猶以テホソシ其先

ニ指只一ツアリ酒ナト飲時ハ臂シツケ盃シ臂ニテハサミ飲

繩シ能ナイケル綴ハ年ノアル者ヨリモ繩シ速ニナイケル

七月飛鳥井ト松下ト云夏有頃年松下鞠ノユルシ出シ

ケル夏不諳由飛鳥井存分也飛鳥井家ノ外鞠ノユルシ

不可出由信長秀吉御書付アリ依之駿府へ被言上間飛

鳥井理運勿論也 八月朔大水七十年以來無此類由是免

申之諸國堤切村里如海洛中へ水入人餘多流死諸國

損亡不可勝計 此水東三河ヨ東國へハサヒル義ナシ播

六ヨリ西國ハ高以水不出 二日ヨリ快晴 九日ヨリ雨降

中三十三日大雨丑刻ヨリ大風洪水 十二日金森^若添^若節^若

死公 江戸將軍公ル十日ニ進發十八日戌刻至于駿府へ着

御大御所^江有對^對面進物此來注之^末廿日午刻駿府殿
守打龜大^中井大和守給薄錢千貫文銀子袋八^一
袋^注在收入太刀等也其外職人^亦棟染太刀折紙引出物也
右ノ大^中和守任諸大夫殿守ノ棟^二五色幣三本何^一薄
板漆物也弓二張并矢被立大御所并將軍坐彼砌

此殿守授様之支

元段十間 十二間 但七尺間 四方落縁有^椽 二之段同十間
十二間 同間 四方有欄干 三之段 腰屋根瓦 同十間
十二間 同 四之段八間十間 同間腰屋根 破風何^一白鏽
懸奠銀 七^レ同 逆輪^{サカハ} 同銀 釘隱同

五段 六間八間 腰屋根 懸奠 簀^唐破風 鬼板何^一白鏽
六之段 五間 六間 屋根 破風 鬼板白鏽^{サカハ}
物見之段 天井組入 屋根銅^一以葺之 軒瓦^減滅^キ金

破風銅 懸奠銀 七^レ銀 筋黃金 破風之^一サカハ銀
釘隱銀 鵝吻黃金 厨^斗計板 逆輪同黃金 鬼板黃金

廿二日於 將軍旅宿 駿府二^九 大御所^末末子常陸介
七歲幼稚 名長福丸 能仕給 廿五日朝於本丸有振舞刀
行平 被遣將軍 駿府遊女^一本比^一是故下^一有喧嘩

間被相拂^二力此頃^一又町^一割被渡^一云
此頃西國大名衆駿河^一為移徒祝儀被相下 廿七日

於駿府淺間有能今春太夫親子觀世寶生金剛行之
金春親太夫四番觀世太夫翁凡九番今春若太夫寶生金剛是
三人一番宛也 九月三日將軍秀忠公自駿府江戸へ御
帰今日清見カ関宿給 十日比ヨリ畿内中國西國四國北
國衆移徒為祝儀被下駿河進物之支始ハ或ハ銀百枚或
銀二百枚何ハ相添被上シカ後參ノ衆ハ銀五百枚三百枚
蔣繪之長持十技十技相添進上也其上各江戸へ相通
將軍へ出仕也 此頃駿府ニテ毎夜切ル人ヲ支甚ナ
リ被掛金可申出昔被下知ケレ凡今ニ無其沙汰又日々有
喧叱互及死傷 從江戸増上寺淨土宗長駿府老へ來臨

大御所被保血脉三日精進潔齋ケツサイシ十五日被行之

去比ヨリ法花宗與淨土宗可有法論由自法花之僧常樂
院頻ニ被勸京都之法華宗内々不可然由被思ケレ凡
常樂院不用之ト云 四國生伊勢讚岐守妻子江戸引
越 將軍快氣シ給普請役半分可被除由ノ玉フトラ

九月十二日 大御所清須御成有テ彼國置目等可
下知給由自比度々宣カフカ成今日関東正御下江戸へハ
無御出直方鷹野之給 將軍從江戸武藏ノ府
中へ出合遂面上給廿四日為勅使吉田左兵衛參詣多
武峯是去年春ヨリ大織冠木像破血出ルト云昔昔年

十月

如此事有之時ハ以勅使被祈念ケレハ平愈有トテ任右
例被及此義ト云 廿日下野國古河之城燒亡城主松平
丹波守在江戸留守也 十月二日鞍馬毘沙門閉帳也六
月ヨリ至于今日百日之間開帳貴賤參詣不可勝計開閉
兩時ハ令參詣青蓮院分抱之給尊躰出入之義當寺衆
徒妙壽院分錯也彼堂去年春從秀賴公修理有ケレ凡
相ノ由ノ玉フ當夏小屋ヲカケ堂ノ柱ヲ以漆塗弥結構
也是秀賴公仰也毘沙門御長綴ハ人ナラハ十歳計ノ
童子ノ高ナ也吉祥天女ハ毘沙門御耳ノ夕ケ程高シ
善財童子ハ毘沙門御乳ノ通程也ト妙壽院被語也

妙壽院
富ノ初多也

東山大佛來年可被立トテ金子ヲ自秀賴公被出是ヲ
大御所ヨリ被請取又 大御所ヨリ此代ニ被出兵糧其外
モ秀賴公ヨリ金銀材木被調此為ニ黄金ノ千枚吹ノフ
トウラ江戸へ被下於江戸是ヲ板金ニ吹ケレハ右之内世四枚
不足ト云 尾張國當夏ヨリ被當竿此頃漸終ル此檢
地始ヨリ上下之諸緒人知行押置竿終ル上替地ヲ可知行
トテ先モトヨリ奉公衆ハ右米付百石知付二十石近年被相
抱衆百石付拾石被下置ト云何ト分別ニケルヤ新參
ノ衆退散ノ者多之千岩主計頭甲斐國知行太右夏ヨ
リ被召上替地于今不渡下々大略逐電スト 此二三年

以前ヨリハコト云モノ南蠻船ニ来朝ノ日本ノ上下專
之諸為此平愈ト云然所ニ此比燕ノ者同絶ノ顯死多
之又自南蠻醫來朝ノ云ク此ハコト吸モノ雖有各病藥
與支如何ト云云ハコトノ支醫書ニ依無之如云我朝ノ醫
師モ同之 十日比浅野彈正妻子江戸へ引越 江戸内
藤修理雁乱相煩即十日ニ滅ス是ハ將軍家幼少之時
奉付此間ハ 將軍ノ御前方ニ被付之ケル方儀如此
十月五日建仁寺新寺立是ハ奥平美濃守信昌建立
ナリ後美濃國加納人夫相上普請此寺ヲ号久昌院
十月十五日公夏ヨリ有沙汰ケル法花宗淨土宗法論之

十月

夏今日於江戸新尤可被遂一決由也淨土宗所化衆中
廓山ト云僧ヲ被出相于彼廓山問云五乘齊大願ハ三
佛同證之所説如何是ニ經無得道之意趣法花第一
之常樂院屈スル欲又存不相應之相于由為儀兵由存
欲稱奈病ノ由令平卧更無答廓山進而曰前問雖未
及返答重而下問汝之義門受四十餘年未顯真實之
一白或執尋常領咄究言家之為秘依之令會如未之
正法破私曲ノ邪義夫未顯真實之一文ハ法花使有縁
議為令生答受若約佛意之邊且時羊滿所説聊無
嫌隔故ニ無量義經法タトハハ令説メ云井池江河深渠六

海水性無差別ト云ヘリ其上汝之依証經譬喻品云我昔
從佛聞如是法見諸菩薩受記作佛ト說文句ニ方
等教中聞大乘實意真與今不殊ト釈ス夫是法花以前
之諸經真實得道之明文ニ非ス中如何々々此時ニ常樂
院無返答廓山童而訶曰常樂院不叶返答者法第五
相寄一白道々ト再三雖責全如唾人敢絕言語故ニ任宗
論之法義常樂院并法第五人之法衣請取之明鏡被遂勝利
畢

于時慶長十三戊申十一月十九日
判者高野山遍照院在判

右之法衣請取衆中之支

- | | |
|--|----------------------------|
| 第一常樂院 <small>日經</small> | 第二上總國 <small>表</small> 連源判 |
| 第三 <small>塚衆</small> 玄聽院 <small>判</small> | 第四同玉雄判 |
| 第五 <small>上總國</small> 琳碩院 <small>判</small> | 第六同可圓判 |

已上師第六人法衣請取者也

土方河内守於江戸病死日來タゴヲ用ケル故喉破相果ト
云云是元來尾州内府信雄信長公ニ勇無双之臣下也當
時江戸 將軍為近侍 十二月ハシキアノ國ヨリ以使者
駿府 大御所へ令音信 大御所床机ニ腰ヲ掛彼使
者有對面是ハ船着嶋商船往來地也 十二月大二日

十一月

寒、二入 二日 大御所江戸御立同八日駿府へ御着去十
月自下向旬於關東鷹野之給白鳥一ツ鶴子鳥六鳳鴨ハ不知
其數 参河國足助山家代官三宅辰分親子三人被生
害知行成毛引負依右之自去夏中被押籠置ケルカ今
如此嫡男ハ 大御所近年小性姓ニ仕テ近習也羨男殊心
様神妙也上下輩惜之 此冬江戸永樂錢捨テ薄錢
可用之由 大御所宣フ是ハ近年藏々置レケル永樂
損シケルトテ如此ト云 永樂貯置町人迷惑ト云 但又
以未ハ可被用薄錢ノ由下臈謳歌ト云 去秋松平周
防守于時下野國
風 岡城代 丹波國前田主膳 去秋狂氣 領分令拜領

相上此夏各區災日未周防気遣以下如何有ケン上下人
如此於丹波主膳屋敷上山急被為普請ケルカ城ニ成間
敷トテ後十二月比被止ケルト也此寒中雨節々降雪ハ
兩度降霧度々降ケリ寒中暖気也 尾只清須故
下野守從東相從衆外追年相抱侍不限大小恙被雖扶
持各令他國亦于今清須ニ隱居族モ有之 從關東相
從士ニハ去秋檢地ニ付テ今知行不被相渡無是非ト云
清須小笠原和泉守從去夏在江戸知行下總國佐倉
ニテ二万八千石拜領シケルカ下野國風間城主松平周防守
去秋丹波へ上シ後在城ハナカリケル間小笠原和泉守被遣

城領二万石也於江戸土井大炊安藤對馬青山圖書浴新
恩各本知一倍也且何モ 將軍秀忠公御近仕也

舊冬就火災正二月後方々御音信但無披露

三月三日 大燭臺 中燭臺 手燭 真取_三何レモ二十宛

真取ノ金子三ツ 伊東修理太夫

三月四日 燭臺 真取_十 九州 宮木右京

一 蠟 三箱宛 但丑貫目入 會津飛騨守内

已上 奏者番 永井右近 吉倉 六兵衛 左衛門

四月六日 緞子 三卷 杓原一束 比叡山正学院

一 杓原 三束 末廣一本 同 横川西塔

一 杓原 一束 末廣一本 三河 小松原寺

一 杓原 一束 末廣一本 遠州 安寧寺

一 杓原 一束 下妻 玉泉院

已上 奏者番 石川主殿頭

四月十日 緞子御袴 一下 御料理鍋十 錫之切立十

已上 奏者番 青木民部少輔

四月十日 綿 百杞 奏者番 永井右近

已上 奏者番 遠山民部少輔 浅野彈正少弼

四月十五日 御馬代銀 三十枚 御小袖四ツ 浅野彈正少弼

奏者番 遠山民部少輔 浅野彈正少弼

一 御太刀 一腰 一文字 助吉 御馬代銀百枚 御小袖十

御羽織 十 浅野紀伊守

已上 姜者番 永井右近

一 御鷹 一連 上方衆 多羅尾久八良 打

一 大緒 十筋 羽柴三左門内 乾平右衛門

已上 姜者番 西尾丹後守

四月廿一日 一 杓原 一束 綾 一端 圓光寺

一 秀蒿 丑袋 高野山 文殊院

一 緞子 丑卷 同 衆徒中

一 緞子 二卷 同 青正嚴寺 山殿

一 杓原 一束 扇子 丑末 三洲園崎 法花寺

四月廿四日 已上 姜者 遠山民部少輔

一 杓原 一束 末廣 一本 玄榮

已上 姜者番 永井右近

一 大段子 二卷内 緋段子有 韓長子 良西堂

一 白羽 二重 五足 旭西堂

一 白羽 二重 五足 瑞藏主

四月廿八日 已上 姜者番 石川主殿頭

一 御馬代銀 千枚 薩國主 嶋津陸奥守

一 段子 五十端 真州父 嶋津龍伯

一金襪 一卷 嶋津楨津守

一板者物 五端 京都 知恩院

一錫香箱 三十金扇十九十卷 知恩院使者 榮傳

已上 奏者番 城和泉守

五月朔日 一正鎮子 五十 紫草 十枚 長谷川式部少輔

一金盞 五シ 薰衣香 二十 養安院

已上 奏者番 石川主殿頭

五月一日 一御帷子 十 毛利藤七郎 同五ツ 毛利宗瑜瑞 輝元

同五 讚岐国主 生駒讚岐守 同三 福原越中守

同五 伯耆国主 一角事 中村伯耆守 同二三 本多縫殿助

同三 寺沢志广守 同二飛彈 國主 金森法印

同三 養子 金森出雲守 同五京都 修理子 丹後侍從

同二 養濃國主 平国平左衛門 同二九 扇 衆 本下右衛門大夫

五月一日 一御單物 二美濃 衆 西尾豊後守 御帷子 三上總衆 本多出雲守

同五 北國衆 若狹宰相 御單物 三美濃 衆 德永法印

御帷子 五法印子 德永九馬助 御帷子 五美作國主 羽柴右近

同五 豊前國主 細川内記 同三伊勢 衆 九鬼長門守

同二 大和國主 菜山伊賀守 同二河内國主 菜山又四郎

同五 佐竹右京大夫 同三奥州 相馬主 相馬大膳

同二 成田左衛門尉 同三 相馬長門守

御字物二

古田吉左門

同三

上野沼田主

真田伊豆守

御帳子三

和泉大坂主

速水甲斐守

同三

因幡國

伊藤丹後守

同三

堀田圖書頭

同五

因幡國

龜井武藏守

同三

青木民乃少輔

同五

近江

堀尾帶刀

同五

出雲隱岐國主帶刀

堀尾三之助

同二

近江

朽木兵部少輔

同二

由良信濃守

同五

美濃

伊東修理大夫

同三

浅田孫一郎

同三

九州

稻葉彦六

同二

岡部内膳

同三

九州

宮本右京進

御字物二

丹波

谷出羽守

御帷子四

美濃

南部信濃守

同三

奥州佳元常陸元

戸沢右近進

同三

美濃

遠藤但馬守

同二

伊勢

織田上野介

同五

遠州

松平國之助

御字物三

奥州米沢

景勝

同二

美濃

直江山城守

御帷子十

薩摩

嶋津陸奥守

同五

大和高取

嶋津右馬頭

御字物五

安房

里見安房守

御帷子二

下野

本多因幡守

同二

小笠原右門佐

同二

下野

那須權大夫

同二

朽木河内守

同十

安藝備後

羽柴左門大夫

同三

已上

姜者番石川主殿守

永井右近

西國

西尾丹後守

同三

城和泉守

遠山民部少輔

御帷子十

肥後

加藤肥後守

同五

河内

蜂須賀尚波守

同三

生駒藤太郎

同三

此時伊賀

藤堂和泉守

五月三日

同三 九州衆今在江戸

同二 今大和衆

御草物 伊勢 龜山

同三 信濃小室

同十

同三 近江長瀬

同十 奥州岩出山 伊達宗一

同五 三州芳屋

同三 隱岐守方 今掛川住

同三

立花九近

松倉豊後守

関長門守

仙石越前守

寂上出羽守

内藤豊後守

羽柴越前守

水野日向守

松平河内守

戸川肥後守

同五 下野

同三

御帷子三

同三 豊後衆

同三 下野古河城主

同五 信濃守方 今松山

同五 加賀能登 越中守方

同五 越州掛川 伏見住居

同二

同五 遠州濱松

佐野修理

水野谷伊勢守 越後久太郎守今在江戸

羽柴美作守

小川玄岐守

松平丹波守

石川玄蕃頭

松平筑前守

松平隱岐守

松平紀伊守

松平左馬允

同三 美濃衆

同五 伊勢神戶 城主

同五 筑後守子

御帷子五 越中 城主

同三 越後住

同三 伊勢衆

同二 武藏岩付

同三 上野前橋

同五 大坂衆

已上 美矣者 番 城和泉守

市橋下総守

一柳監物

田中隼人

羽柴肥前守

溝口伯耆守

分部尤京允

高力左近

酒井河内守

片桐主膳正

永井右近

同三 關東關前

同五 筑後主

御草物三 豊後衆

同二 大坂衆

同三 大坂衆

同二 三州吉田 城主

同二

同二 上野 大坂衆

同三 大和衆

石川主殿頭

松平甲斐守

田中筑後守

中川修理

蔭田權介

石川肥後守

松平玄蕃頭

織田民部少輔

牧野駿河守

伊東掃部

石川主殿頭

西尾丹後守 遠山民部少輔

一 紫草 十枚 尼崎又次良 丁子 十竹高野 無量光院

一 御帷子已上 三已上 奏者番石川主殿頭九州衆 松浦法印

已上 奏者番遠山民部少輔

一 御草物三 二條殿 一御袷二 三寶院門跡

一 御帷子二 興福寺門跡 一枓原一束一本 當菩提院

一 白袋 十 常菩提院 一銀子十枚山中主水

一 羽二重 五疋 板本新良 一白布五端 御樂屋勝七

一 力ナ巾木綿二疋 元山小右衛門 一領子二十美濃衆 中川半左門

一 御道服二大和衆 栗山伊賀守 一御袴 二同人

一 御帷子十 栗山与兵衛

五月九日 已上 奏者番城和泉守

一 御帷子五大板尼崎 建部内匠

已上 奏者番永井右近

五月十四日 一 枓原一束一本 悟真寺

已上 奏者番石川主殿頭

五月十三日 一 御道服五 中川修理大夫 一御馬代銀廿枚 中川内膳

一 御帷子十 同人 御袷十綸子 同人

一 錫切立一對高野 文殊院 高野紙十束行人方

已上 奏者番西尾丹後守

五月十日

一 御帷子五 御枕一 御白袋十 飛鳥井宰相

一 御帷三 花房又七郎

一 御帶三筋 閑斎

一 已上 奏者番 遠山民部少輔

一 御鷹五坊一針立一靜香 五連本二名十一針立一靜香下有 團二末 龍庵

一 已上 奏者番 石川主殿頭

一 五月廿三日 人參廿斤 羽柴對馬守一 鱈五端 柳河豐後守

一 已上 奏者番 永井右近

一 五月廿九日 那須紙 五束 那須權太夫

一 已上 奏者番 石川主殿頭

六月朔日

一 發約五十端 深井丹後守一 革三十枚 松倉豐後守

一 燭臺五 同人

一 已上 奏者番 遠山民部少輔

一 御鷹打板十枚 佐久間久六

一 御鷹大緒十筋 御鷹旋子十 佐久間九兵衛

一 已上 奏者番 石川主殿頭

一 御薰籠一 權西堂一枚 原十束 宮内卿

一 綾一端 同人 一白布十足 五師衆

一 油煙十挺 南都法輪院 一油煙五挺 根提寺

一 曬曝 三足 南都諸寺世三ヶ寺 杓原一束 同

六月九日 已上 奏者番 遠山民部少輔

一 御道服五段 古田六左門三右 一 菖蒲及十枚秋山九三郎越前子孫

一 御鷹夫捨北指大坂衆 長野次右門 一 碁石一面分越前子孫 仙石三左門

已上 奏者番 西尾丹後守

六月十一日 一 松原一東南都一本 極樂坊 一 松原一東一本 藥師寺

一 松原一東南都一本 西大寺 油煙 五枝 同

一 松原一東甲州一本 身延山 一 松原一東一本 剛能寺駿府 感應

已上 奏者番 遠山民部少輔

六月十八日 一 紫草 五枚 竹内伊豆守 一 口千ツキ二枚 宗吉古

已上 奏者番 永井右近

六月十九日 曝

一 曬 廿足

松若藤右五門

已上 奏者番 西尾丹後守

六月廿日 一 御草物五 香物一箱 半夏二袋直江 謙庵

一 御弓二枝 塗籠義濃衆 岡田將監

一 籟一本 矢筒一ツ 御弓立一 御矢十九同人

一 相原一本 大樹寺 一 松原一本 光明寺

已上 奏者番 石川主殿頭

一 單物十志 九鬼長門守

一 金子一枚

已上 奏者番 永井右近

六月十五日

一 生絹十 銀子五十枚

一 大緒 五筋 六茶本門跡坊官下向 宮内卿 一 能障泥 熊 三掛 同新 少進法印

一 已上 羨者番 榊原伊豆守

一 秋原 五東彦山 北院 一 三大部二箱 内藏坊 但六十三再同所

一 御藥節 之林 二ッ 大戸壽徳院 一 秋原 五州 一 束 佐々木神主

一 已上 羨者番 石川主殿頭

一 白布 十卷無類 同五十卷

一 銀子 三十枚 御馬代

一 大緒 五筋

一 御帷子 五 蠟燭 二百挺

六茶 本門跡

但六十三再同所

越後國主

監物子

松平越後内

一 已上 羨者番 西尾丹後守

一 鱒緬 一卷 南禅寺 一 秋原 一本 傳長老 南禅寺

一 秋原 一本 高雄上人 一 秋原 七月七日 一本 高雄僧正

一 已上 羨者番 永井石近

一 御帷子 五 上方衆 舟越菴右門 一同三 藤堂和泉守

一 同五 細川内記

一 已上 羨者番 西尾丹後守

一 御團 二十 浅野對馬守 一 紫草 十枚 中坊久三郎

一 已上 羨者番 石川主殿頭

一 七月九日 金子十枚 大板 秀頼公 一 紫草 廿枚 赤座内膳

一包丁刀二枚 小刀二
遠州 二諦坊

一 御鞍 一口 白木 井開 一七斗

一 已上 奏者番 遠山民部少輔

一 紅花五十斤 當時悉皆知行奉行 蠟燭 二百枚 伊奈備前守

一 已上 奏者番 永井右近

一 七月八日 金襴五端 大段 緋段子三有 三端 呂宋屋形

一 襦子五端 猩々皮 緋 一尋 同人

一 スカ イソハニヤ酒 二無 黒酒 白酒 段子一端 カヒタシ 長蠟燭 五本

一 カヒタシ 綿子 三端 御手巾三 伴天連 シロイトロ 内三 五 同人

一 紅花 二百斤 上総衆 本多出雲守

一 已上 奏者番 石川主殿頭

一 縮緬 十端 ルイス 一金襴 二端 同人 綸子一端 同人

一 已上 奏者番 遠山民部少輔

一 七月廿二日 蠟燭 二百枚 松子下総守

一 已上 奏者番 西尾丹後守

一 加羅 一カラケ 砂糖六桶 蠟 ラリ四包 象牙二本

一 加羅 一本 カホキヤ屋形

一 桜摺帯 三十本 伊勢松坂城主

一 表下紙 モリシタ 二十枚 掛 二十状 西木原右門

一 已上 奏者番 遠山民部少輔

一 御馬代銀 五十枚 御衾十 小出大和守
 一 御馬代銀 三十枚 御衾五 御帷子五
 一 大緒 五十筋 小出右京亮
 一 御衾 五 小出信濃守 一 松原 一 棟 大徳院
 一 ^{已上} 奏者番永井右近
 一 ^曝 曬 廿足 素良町中
 一 ^{已上} 奏者番遠山民部少輔
 一 御太刀一腰 長光 秀頼公 金子二百枚
 一 ^曝 曬 五十足 ^{大板衆右兵衛} 羽柴九門 一 銀子五枚 ^{大黒屋} 長左衛門
 一 銀子二十枚 銀座中 一 大段子二卷 ^{中將某サレ} 道滴

一 綸子二端 ^{兩替} 弥三右門 一 大白糸二斤 平野忠五郎
 一 大白糸二斤 ^{分卷} 市右門 一 五色付糸二斤 ^{澄屋} 次良右門
 一 丁子五斤 道和子 一 セテシ 二卷 ^{係上} 七郎右門
 一 柴草二枚 ^{桔梗屋} 道同
 一 御服指一腰 國安 綿 五音把 銀子二百枚 越前少將
 一 ^{已上} 奏者番永井右近 ^{越前國主}
 一 ^{介音} 紫草 五枚 ^{大和元} 松平右衛門
 一 ^{已上} 奏者番遠山民部少輔
 一 綸子十卷 ⁺ 小西長左衛門 一 天鵝絨 二卷 同人
 一 銀子五十枚 御羽織五 御衾五 御草物五

志摩 関長門守

一 日本紀一帖帖帙カ 吉田三位 一御硯箱一カ 神龍院

一 論語抄一箱神龍院 同人

一 已上 奏者番石川主殿頭

一 御羽織三 稻葉彦六良 一蠟燭百挺 堀民部

一 已上 奏者番石川主殿頭

一 八月十五日 段子一卷東福寺 南昌院

一 已上 奏者番遠山民ノ少輔

一 御小袖二 藤堂將監

一 已上 奏者番永井右近

此同將軍奏者ノ進物アリ八月十八日ノ後

一 御太刀一腰長光 銀子千枚 御給三十

一 御草物十 御帷子十

已上

一 御太刀一腰助重 銀子百枚 越後布百疋

力大ヒキ二百把 上総主

已上

一 銀子十枚 御道服二 御小袖三 朽木河内守

一 塵取二十大坂衆 石河伊豆守一後 授摺帟其 住吉 宗外

一 毛氈五枚 川勝信濃守一 紫皮五枚 遠山助九良

関長門守

一 日本紀一帖帖 快カ 吉田三位 一御硯箱一神龍院 神龍院

一 論語抄一箱神龍院 同人

一 已上 奏者番石川主殿頭

一 御羽織三 稻葉彦六良 一蠅蠟百挺 堀民部

一 已上 奏者番石川主殿頭

一 八月十五日 段子一卷東福寺 南昌院

一 已上 奏者番遠山民少輔

一 御小袖二 藤堂將監

一 已上 奏者番永井右近

江戸 將軍駿府御上之時

一 御太刀一腰長光 銀子千枚 御給三十

一 御草物十 御帷子十

一 已上

一 同 御太刀一腰助重 銀子百枚 越後布百疋

一 力大ヒキ二百把 上総主

一 已上

一 銀子十枚 御道服二 御小袖三 朽木河内守

一 塵取二十大坂衆 石河伊豆守一授 摺摺其本 住吉宗外

一 毛氈五枚 川勝信濃守一 紫皮五枚 遠山助九良

一 御小袖^二 小出播磨守 一 紅糸^一 行^塚 宗^五 盆

一 麝香^三 貝 大和玄修

一 ^{已上} 奏者番 西尾丹後守

一 蠟燭 百挺 大久保右京亮 一 曬^曝 十足 大久保主膳正

一 蠟燭 百挺 永井信濃守 一同 百挺 森川金右門

一 同 百挺 板倉周防守 一 杓原 一 束 増上寺

一 段子 一卷 同人^{増上寺} 一 那須紙^{一 束} ケイカシ

一 同 一 束 一本 トシリヤウ

一 ^{八月廿五日} ^{已上} 奏者番 遠山民^{少輔}

一 蠟燭 百^挺 足 將軍^{近習} 水野監物 一同 百挺 井上羊九郎

一 杓原 一 束 一本 大岸寺^{生引}

一 ^{已上} 奏者番 石川主殿頭

一 天鵝絨 二卷^{大坂衆民ノ女輔} 青木法印 一 杓原^{一 束} 大見寺

一 蠟燭 五百挺 大久保相模守 一同 三百挺^{右兵衛大夫奉} 酒井雅樂頭

一 同 二百挺 土井大炊助 一 銀子 百挺^枝 藤堂和泉守

一 御馬代金^三 枚 本多佐渡守

一 ^{已上} 奏者番 西尾丹後守

一 塵取^十 ^{大和衆} 松倉豊後守 一 金子 卅枚^{大坂當時出及人} 行 桐市正

一 綸子 三十端 同人^{市正}

一 ^{已上} 奏者番 石川主殿頭

一 御拾十 古田織部

一 ^{已上} 奏者番 永井右近

一 綿三十把 鳥居左門一 蠟燭二百挺 戸田備後守

一 同二百挺 高木主水佐一同 二百挺 倉橋内匠助

一 同百挺 鶴殿兵庫頭一同 百挺 青山圖書助

一 大緒五筋一 太田新左門一 御共拾五 安藤彦四良

一 ^{已上} 奏者番 永井右近

一 銀子十枚 御小袖五 丹波衆 谷出羽守

一 銀子十枚 御蒲團三段子 青木民少輔

一 枚原一棟 西傳寺

八月廿八日

一 綿五十把 但馬豊岡城主 松原伯耆守 銀子二十枚 同人

一 銀子十枚 御小袖三 蔭田權之助

一 同十枚 御小袖三 九州衆 宮木右京亮

一 同同 御道服三段子 河内國 伊東丹後守

一 同同 御小袖五 速水甲斐守

一 同同 同五 堀田圖書

一 御小袖二 福嶋兵少輔一同二 上橋右近

一 同二 佐藤孫六良一 單物五 多賀左近

一 御小袖三 神保長三良一 銀子五枚 織田民少輔

一 御夜著三 織田民少輔 一 按摺幣 大堀治部

一段子一端 百舌屋 宗觀 一朝倉山椒 一箱 緋田民内 長野次助

一御小袖二 福富兵又大夫

已上 禁中 奏者番西尾丹後守

一御太刀一腰 御馬代 金子二枚 綸子十九卷 端

親王

一御太刀一腰 御馬代 金子一枚

已上

一御小袖二 公家衆 廣橋大納言 一同二 同 勸修寺中納言

一其石筭一面 井家掛津守 一大緒五筋 速水右兵衛尉

一御鷹 十指 立入河内守 一皮三枚 速水右近大夫

一御鞍 吾 湯浅右近 一大緒五筋 高祐法印

一足 七 石川肥後 一銀子十枚 同人

一御小袖二 相國寺 山名伊与守 一紫草十枚 大和衆 鈴木越中守

一杓原一束 鹿苑院 一綾一卷 同人

一跡文二冊 同人 一杓原二束 豊後 知恩院

一板物一端 同人 一銀子卅枚 小川壹岐守

一越前綿百把 小川之岐守 一銀卅枚 御小袖十福嶋掃部介

一職原鈔 二冊 伊勢神戶城主 中院中納言入道 當世智者也足事

一御小袖十 一柳監物 一銀子百枚 同人

已上 奏者番 永井右近

一 御小袖十 長持二枚枝 蔭繪 丹波福智山 有馬玄蕃頭

一 銀子百枚 同人

一 御夜着三唐織 臺子五筋 銀子百枚 蜂須賀正政守

一 虎皮三枚 猩々皮 銀子百枚 生駒讚岐守

一 越前綿 三百把 銀子百枚 羽柴丹後侍從

一 御小袖五 小出大隅守

一 已上 羨者番 柚原伊豆守

一 御小袖十 御長持十枚枝 銀子百枚 若狹宰相

一 御小袖二十 銀子二百枚 堀尾帶刀

一 御夜物二唐織 錦御蒲團一裏 緋子

一 御長持三枚枝 蔭繪段子ノ 覆 伯耆國主 一角下 中村伯耆守

一 銀子百枚 脇坂淡路守

一 御小袖十 銀子五十枚 淡路國主 加藤左門尉

一 御小袖十 銀子三十枚 羨濃衆 遠藤但馬守

一 羨濃綿 五十把 銀子三十枚 西尾豊後守

一 越前綿 百把 銀子三十枚 三及斯屋 水野日向守

一 越前綿 百把 同 吉田 松平玄蕃頭

一 同 同 三州西ノ郡 松平主殿次

一 羨濃綿 五十把 岡崎 木多豊後守

一 同 二百把

一 江戸綿 百把

三州衆 本多縫殿助

一同 五十把

丹羽勘介

一同 同

尾里助右門

一 已上 奏者番石川主殿頭

一 九月一日 御馬代銀 五十枚 狸々皮 合羽五 虎皮 五枚

羽柴左門大夫

一 御小袖五 御馬代銀 三十枚

毛利伊勢守

一 已上 奏者番遠山民部少輔

一 御香爐一ツ 道標 一御鷹決拾三上カ枚上條

一 斤口五 佐々木次良右門一杓原棟地藏院

一 已上 奏者番榊原伊豆守

一 御小袖十勇羽柴越前守岩手山伊達政宗一一同三ツ

景勝

一 御小袖十三ツ直江山城守一同三 堀尾帶力出雲

一同三 堀尾三之助一同二 石川玄蕃

一同三 若狹宰相一同二 高橋右近

一同二 生駒藤三良一同三 寺沢志六寺從紫名護屋唐津住

一同二 德永左馬助一同三 菜山又四郎大坂衆

一同二 真田伊豆守一同二 本多出雲守上総小多喜

一同二 酒井河内守一同三 里見安房守安房國主

一同二 佐野修理大夫一同五 毛利藤七郎下野

一同二 宗瑞 毛利輝元 一同三 丹後侍從 京極舍

一御小袖二 九鬼長門守 一同二 有馬玄蕃 丹波福知山

一同四 羽柴左門大夫 一同四 加藤肥後守

一同五 蜂須賀高波守 一同二 谷出羽守

一同二 遠州掛川 今在伏見 松平隱岐守 一同二 松平河内守

一同二 古田兵左門 一同四 越中 加賀 能登 羽柴肥前守

一同二 伊勢神戸 一柳監物 一同二 伊東修理

一同二 石川肥後守 一同二 相三衆 稻葉彦六

一同二 織田上野介 一同二 美濃 西尾豊後守

一同三 嶋津右馬頭 一同二 分部左京亮

越後人太神在江戸

一同二 羽柴美濃守 一同三 羽柴右近

一同五 豊前國主 細川内記 一同二 松平甲斐守

一同二 豊後衆 小川壹岐守 一同二 市橋下総守

已上 美者番 永井右近 石川主殿頭

一御小袖二 遠州横須賀 松平國 一御袖 美濃 遠藤但馬守

一同二 九州衆 戸沢右京 一同二 奥州南 部ノ主 南部信濃守

一同三 伯耆國主 中村伯耆守 一同二 大和衆 本多因幡守

一同二 伊勢龜山 仙石越前守 一同二 奥州相馬主 相馬大膳

一同二 関長門守 一同三 佐竹右京大夫

一同五 美濃衆 德永法印 一同二 那須太郎

一同五 生駒讚岐守 一同五 寂上出羽守

一同二 周備取鳥 城主 池田備中守

已上 奏者番 石川主殿頭 西尾丹後守 遠山民部少輔

榊原伊豆守

御太刀 一腰文字 銀子五百枚 御小袖廿 綿百把

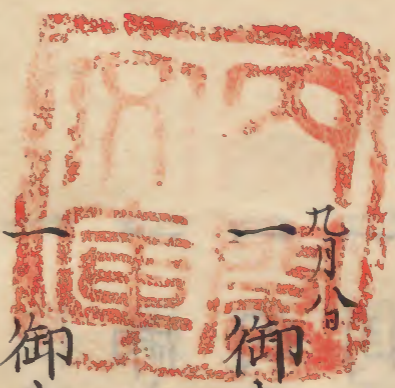
松平武藏守

御小袖十 銀百枚 池田備中守

御小袖五 銀五十枚 山崎左馬允

御小袖十 銀二百枚 山内對馬守

綿三百把 銀二百枚 加藤左馬助



御夜物 段子 二御蒲團 段子 一 加藤式部少輔

御小袖二十 銀子百枚 羽柴右近

大鼓皮 已上 奏者番 永井右近

御太刀 一腰長光 御小袖三十 銀子千枚

松平筑前守

御小袖五 奧村伊豫守 一関東綿 把百 久野三良左門

同五 銀子廿枚 横山山城守

御蒲團二 銀子廿枚 赤山左門佐

御小袖三 鉗合木 廿 蒔繪 大嶋与兵衛

已上 奏者番 榊原伊豆守

九月廿一日
御夜著^{單物}三 銀子五十枚 御鞍一口 御鐙一掛

右樂

御小袖十 銀子三十枚 織田孫市良

銀子百枚 出羽守 兼上 一取上綿^{平坂}坂上紀伊守

白綾一枚原 江州石山寺 世尊院 一紫^紫皮 祝丹波

草二枚 矢橋喜入

御小袖二十 銀子五百枚 安藝毛利子 松平長門守

菅蒲皮十枚 相原越後守

御太刀一腰光忠 金子百枚 羽二重二百端紅

御長持十枝 羽柴肥前守

御小袖十 羽柴肥前守内 松平伯耆守一枚原 一枚 法然寺

一枚原 一枚 一本 一枚 行藏坊

已上 奏者番 石川主殿頭

九月廿二日 羽二重二十足山門三院 一枚原 一枚 神光坊

一枚原 遠州 一束 可勝軒 宗研

已上 奏者番 永井右近

同廿三日 御小袖十 銀子五十枚 伊予佐元勢 富田信濃守

同廿三日 已上 那須紙 一束 江城坊 州津城主 此奏者番 石川主殿次

已上 奏者番 遠山民少輔

御小袖二 三 餌合十 時繪有 大和守 本田若狹寺

一 杓原一棟 千江別當 一 杓原三棟 大山八犬坊

一 杓原一棟 大太八犬坊隱居 一 毛氈十枚 石川日向守

已上 奏者番 永井右近

一 紫草止枚 生駒讚岐守 一 杓原一棟 正覺寺清須

已上 奏者番 石川主殿次

一 杉原一棟 源空寺三河岡崎

一 御小袖二 織田民部輔 一 杓原一棟 同隨念寺

已上 奏者番 永井右近

九月廿九日 御小袖五 嶋津陸奥守 一同二 秋月長門守

已上 奏者番 西尾丹後守

一 杓原一棟 仙養寺横須賀

已上 奏者番 同 遠山民部輔

一 御道服五段子 銀子二十枚 分部左京亮

一 御小袖十段子 金子三十枚 金森出雲守飛彈

一 杓原一棟 山中寶藏寺 一 杓原一棟 安樂寺法

一 杓原一棟 妙真寺 一同 城國寺十月廿五日

一 同 報工寺隱居 一 扇子十本 不動院岩村

一 扇子十本 山本坊フウヒノ子

已上 奏者番 石川主殿頭

同旨 綸子一卷 菩提院 一 扇子十本 意白江州柏原

一 枚原一東一本 天德院江戸 一同 本泉寺

已上 奏者番永井右近

一 枚原一東一本 大朝胡 一同 新知恩院寺

一 枚原一東一本 仙林寺 一 那須紙一東大山寺 八大坊

已上 奏者番西尾丹後守

十月十日
一 御小袖二 銀子五十枚御馬代 德永左馬助美濃衆

已上 奏者番遠山民ノ少輔

十月二日
一 綿百把 銀子百枚 松平伯耆守

一 枚原一東一本 南光坊比叡

已上 奏者番永井右近

同三日
一 枚原一東一本 長床坊十カトコ 一 御道服五 稻葉彦六

一 御紙子一ツ但御道服 同人

一 砂金御馬代三枚 南部信濃守

一 セテシ三卷西園衆 光明寺

一 御弓掛五平 青山石見寺一大緒三筋 青山左近

一 御小袖二 銀子五十枚 寺沢志六守筑紫唐津

已上 奏者番石川主殿頭

一 御弓掛十指 伊藤修理大夫豊後衆

已上 奏者番遠山民ノ少輔

一 御小袖六 板倉豊後守大和衆

已上 奏者番石川主殿頭

同十六日 御小袖二 御茶碗一ツ 御茶扱一本 青木法印

已上 奏者番永井右近

一 天鷲絨 錦一卷 鏡一面 伴天連

一 唐紙 早五枚 南蠻蠟燭 廿十挺

一 紫皮 三枚 嶋田新十郎

一 小刀 三本 刀カハシ 綿 二十把 毛利掃部

一 餅 フコ 三ツ 武藤清兵衛

已上 奏者番石川主殿頭

一 御小袖二 羽柴對馬守

已上 奏者番西尾丹後守

一 御狹箱 三 御馬代銀子十枚 山園主計頭

一 御小袖 五 金森五良八 唐木綿 五 久野三良右門

已上 奏者番遠山民ノ少輔

一 御小袖 三 若狹宰相 一同四 羽柴左門大夫

一 同四 加藤肥後守 一同五 細川内記

一 同二 行桐主膳 一同二 九州 宮木右京

一 同二 關東衆 園部内膳 一同二 大坂衆 速水甲斐守

一 同二 伊東丹後守 一同二 丹波衆 谷 出羽守

一 御小袖 三 堀尾三之助 一同三 出雲 堀尾帶刀

一同二 青木氏部 一同二 羽柴形少輔

一同二 ^志九鬼長門守 一同二 德永左馬助

一同二 ^{義濃}遠藤但馬守 一同二 ^{貞州佳亮 常陸衆}戸沢右京

一同二 ^{筑紫衆}高橋右近 一同二 佐久間久右門

一同三 石川玄蕃頭 一同二 本多因幡守

一同二 羽柴右近 ^{豊後}小川壹岐守

一同三 松平伯耆守 一同二 吉川藏人

一同二 関長門守 ^{美濃}金森出雲守

一同三 羽柴丹後守 一同二 平園平右門

一同二 ^{豊後衆}木下右門大夫 一同二 松平丹後守

^{元加}賀大納言衆今ハ

一同二 駿譜小堀遠江守 一同三 ^{九州}寺沢志广守

一同二 生駒藤太郎 一同二 桑山伊賀守

一同二 桑山又四郎 ^{伊賀國主法年 引大程}松倉豊後守

一同二 津輕越中守 一同二 真田伊豆守

一同二 ^{美濃衆}西尾豊後守 一同三 水谷伊勢守

一同六 ^{毛利元元 長門周防守}松平長門守 一同二 ^{毛利輝元}毛利宗端

一同二 毛利伊豫守 一同二 福原越後守

一同二 ^来永嶋右門允 一同二 ^{元九州衆 今在戸}立花左近

一同二 日根織戸 ^{下箇}那須權太郎

一同二 ^{今大坂諸衆}石川肥後守 一同二 右馬左近

元義濃衆今
一同二 伊勢衆一柳監物
能登越中加賀
三國主 羽柴肥前守

一同二 右馬玄蕃次
一同二 小田孫市

一同二 稻葉太夫
一同十 羽柴越前守
奥州伊達 正宗

一同三 中川修理
一同二 北条大之助
中國衆

一同二 市橋下総守
一同二 池田備中守
義濃衆

一同二 松平紀伊守
一同二 浅野彈正少弼
奥州衆

一同二 佐竹右京大夫
一同二 相馬長門守
豊後

一同二 稻葉右近
一同二 稻葉彦六
遠州横須賀

一同二 分部左京亮
一同二 松平國
今下総國主 嶋津

一同二 内藤左馬助
一同十 羽柴陸奥守
國主

一同三 嶋津右京亮
一同二 藤掛美作守
同家中

一同二 戸田左門
一同二 小笠原左門佐
江州膳所 出崎

一同二 本多縫殿介
一同二 相馬大膳大夫
三洲喜良

一同二 伊藤修理大夫
一同二 松平左馬助
遠州濱松 城

一同二 永井右近
一同二 直江山城守
西尾丹後守 遠山民少輔

一同二 土屋民少輔
一同二 德永法印
奥州米沢住 元越後佐渡主 同家中但志宿

一同二 仙石越前守
一同二 松平武藏守
信州小室 室 播磨三石 子今

一同二 水野日向守
一同二 戸川肥後守
三洲丹屋 備中

一同二 松平甲斐守
一同二 相良左兵衛
關東関宿 主

上月十日
御小袖二 景勝
奥州米沢住 元越後佐渡主

已上 美者番石川主殿頭

一 同二 ハリマシラ 龜井武藏守 一同五 九州筑後國主 田中筑後守

一 同二 元右馬少輔官今直參 稻葉平左衛門 一同五 筑後 田中隼人

一 同二 三州吉田 松平玄蕃次 一同二 六郷兵庫次

一 同二 奥州衆 南部信濃守 一同二 大坂衆 蒔田權助

一 同三 四國衆 蜂須賀阿波守 一同二 遠州掛川 松平河内守

一 同二 今江州長瀬住 内藤紀伊守 一同二 那須衆 成田左門尉

一 同二 遠州衆 久野三良左門 一同二 上野大畑衆 牧野駿河守

一 同三 房州住 里見安房守 一同二 羽柴美濃守

一 同二 朽木兵部少輔 一越前綿世把朽木河内守 松平將監

一 御小袖二 已上 養者番 永井右近 石川左殿頭 西尾丹後守 遠山民部少輔

一 同二 伏見居住 猪子内匠 一大緒 詰衆 赤井豊後守

一 紫草五枚 松平三良兵衛 一千 ウテ 駿府詰衆 小堀藤三郎

一 手吹 テフキ一可 小倉忠右門 一段子一卷 駿府詰衆 森左兵衛

一 細珍 シユ子ニ巻 有間修理 一諸弓掛 十指 同人

以上 養者番 永井右近

去慶長五庚子年以進物每年大概年々之儀以之可知之

當代記卷第八

慶長十四己酉年正月小元日甲申駿府江戸仕出如

毎年美濃國伊勢國方衆無越年於駿河大御所無貞給

同日江戸品川町火支 四日江戸本町火支五所程焼七

石川玄蕃家有此内行時信州府中城主ナリ 七日庚寅大御所為

鷹野遠州江御出其上尾州迄可有御出ト云 十三

日遠州中泉ヲ御立濱松十四日吉田十五日吉良御通於

吉良目安ヲ上ル者有是ハ古下野主被官也 大御所

是一人近寄テ子細可言上由ノ玉ヲ彼士十人計刀指ナ

カラ走寄ケル間 大御所驚給彼等ヲ可成敗由ノ玉

ワ則退散所歩行士氏追之其中三人拔刀戦死ケル相
残者行方不知十五日江戸未ノ刻町焼亡。近日大御所
清須江可着給トテ清須城掃除シケルニ殿守上ノ段戸
不明無理ニ押明ケレハ人有扱ノ布ニ輪違フ付タルヲ
着鎧ノ身シニツ砥テソ居タリケル儲彼者ヲ糾問シケ
レハ尾州内サナケノ者トソ申ケル盗人ニテモ無之間當^三
成敗モナカリシカ十四日中ニ死ケル。十九日壬寅右兵衛
主^{大御所末子}駿府ヲ出被^江是ハ。大御所於岡崎出合清
須^江依可有同道也。廿日大御所自吉良岡崎^江御
着^{常州}宿城焼亡。廿二日右兵衛主被着岡崎。廿五日

大御所右兵衛主清須^江御着清須古下野^主旧キ衆有
知行配當去年下野主被為加増ケル通或ハ二千石或
ハ五百石三百石分何モ此度被^上又本年秋被當^年時
高六萬減シケル分ヲ刻合喻^ハ六百^石ガ千石ニ成トシ右
衆知行所或ハ五ヶ所十ヶ所或十五ヶ所ニテ相渡ト云
從大坂秀頼公為使者片桐市正^{當時大坂}參向^{惣奉行}右兵衛
主へ御太刀銀子百枚音信也。廿七日美濃伊勢衆右
兵衛主^江被遂礼銀子或ハ拾枚或ハ二拾枚也從美濃加
納大御所息女勢州衆名。大御所孫女清須^江參
向被遂對面從。大御所金子五拾枚宛被出。廿八日

紀伊國主淺野左京清須江 参向右兵衛主清須江 入
部賀シ被申是ハ右兵衛主與左京女縁邊依有契約
十三日廿九日 此峯大職冠木像并御影木松為勅使吉田
左兵衛被為参詣有祈念如元平愈由ノ玉ヒケルカ其
後程ナク又破ケル由普風聞中國西國大名所々城々
普請大夫相構由於岡崎令聞給内々不可然由ノ
玉フ 是成ハ藤氏産男子喻ハ三歳計之如児
額三方面也又則害ノ埋土其比ハ幡祭ナリケルニ或
者堀出テハ幡祭ヘ持行三方荒神トテ嵐戸ヲ結
代物ヲ取テ見セケル其價甚ナリト云々 此春東山大

十三日廿九日 有建立トテ大坂秀頼公有其用意材木從旧
冬浦々ニテ被買取西國中國北國之大名兵糧二万石
或ハ壹万石五千石三千石秀頼公ヘ進上大坂江船ニテ
運送也 伊勢太神宮未秋後駿府 大御所可遷
宮由ト云々 崇徳行年未ハ御公年十月ヨリ金ヲ持来テ
ヨナク吹之金ヲ拾兩人ニ借一ヶ月ニ戴兩付令二兩ニテ
返弁之此躰不審也トテ銀師カ右之上日ヲ奉行所ヘ
言上依之彼借金人ヲ被籠舎 二月四日丙辰
大御所清須御立岡崎御泊右兵衛主令同道給
五日 大御所岡崎御立清須衆有諛者可被改之トテ

紀伊國主淺野左京清須^江 參向^江右兵衛主清須^江入
部賀^江被申是ハ右兵衛主與左京女縁邊依有契約
如斯^江武峯大職冠木像并御影木松為勅使吉田
左兵衛被為參詣有祈念如元平愈由ノ玉ヒケル其
後程ナク又破ケル由普風聞中國西國大名所々城々
普請丈夫相構由於岡崎令聞給内々不可然由ノ
此項七條庶民産男子喻ハ三歲計之如兒
額三方面也又則害ノ埋土其比八幡祭ナリケルニ或
者堀出テ八幡祭へ持行三方荒神トテ嵐戸ヲ結
代物ヲ取テ見セケル其價甚ナリト云々 此春東山大

佛可有建立トテ大坂秀頼公有其用意材木從旧
冬浦々ニテ被買取西國中國北國之大名兵糧二万石
或ハ壹万石五千石三千石秀頼公へ進上大坂^江船ニテ
運送也 伊勢太神宮未秋後駿府 大御所可遷
於江戸銀師^{申云}本年十月ヨリ金ヲ持来テ
ヨナク吹之金ヲ拾兩人ニ借一ヶ月ニ戴兩付令⁺二兩ニテ
返弁之此躰不審也トテ銀師カ右之上日ヲ奉行所へ
言上依之彼借金人ヲ被籠舎 二月四日丙辰
大御所清須御立岡崎御泊右兵衛主令同道給
五日大御所岡崎御立清須衆有謗者可被改之トテ

清須年寄衆駿河江被召連從駿河小笠原和泉守

于時下野國風間岳可上由被仰遣此以前清須儀好惡可被糾由

付如斯 義濃國尾張國本年破損被堤築給彼百

石三人百姓役百石一人也駿府近習衆役被除 十日

大御所駿河著給 十九日 大御所為使本多上野介

江戸下是ハ土方衆人質古郷江可被返置ト并常陸

公主於長福支 五十万石之通於常陸國可被渡由シ

將軍江ノ玉被遣此外有密支由令風聞 本年秋冬

比ヨリ至當春關東衆被致人数揃ト云ハ是内ノ

依仰 將軍也 同二月廿日本年可有宗論由ノ玉

ヒシ法花宗常樂院此度從江戸京都江被上一昨日十

八日京着今日浴中小路々々被相渡其上鼻ソツク

相從之法花宗上人上総國連源寺天無寺塚之玄王聞同國雄

琳上総碩同可圓此立人モ被渡浴中是ハ鼻計ソカル其

後右之六人之衆耳鼻ソキニ後被追放彼弟子五人内

餘強ク鼻ソケルニヤ當座壹人死京中二十ヶ寺法

花寺へ 大御所仰出白不組常樂院念佛無間ト不

申由書付シ於上之者不可懸其咎由下知シ給所法花

寺上人謂云此度法向ハ曾不申出是ハ理不盡御沙汰

間書付上間敷言上然者法花寺可有断絶由也常

樂院浴中被渡之時法問者不出言問無勝負是ハ
以儀兵被行之間不及是非トテ色々吐放言ト云ク
此比關東衆駿府江祇候被遂年頭礼又九州衆モ
去年不参間駿府江下有後移礼并年頭礼於駿
府伊達政宗進物支金子百枚馬二疋服指二腰小夜
之物唐織綴子也拾以上其外女房衆五人江金五枚宛
被出頃年從女房衆万支言上男方ヨリ言上之支大小
匠不成間女房衆賄賂不可勝計又男方之衆三四人江
銀五拾枚宛之贈物也此度伊達正宗シ松子陸奥守被
改名始ノ名ハ羽柴越前守タリシヲ唯今如斯也

田中兵部當時筑後國主於伏見頓滅 廿六日本多
上野介從江戸歸著駿府并出志广守死日來無病氣
頓病起立所如斯當時知行令代官出頭甚也
廿九日雨於伏見中坊飛彈ヲ殺害是ハ本年夏伊賀
國主筒井ヲ於駿府令讒言者也正為臣下如此逆臣
不及是非由人皆誦之惡者ハナカリシカ忽蒙天罰歟
逢横死其躰者伊賀守被官山中ト云者主寧人後伊
勢國九鬼長門守所居タリシカ旧友ノ間中坊所へ来
テ及夜更迄相語其後中坊ハ奥ノ家江引入卧タリシ
彼山中ハ中坊息子ト一所ニ卧タリ何者ノ仕態ニヤ中

坊首シニ刀切ル家中者一圓不知之夜半ニ常ニ用藥
シケルカ時過迄不言間女房障子明見之ケレハ如
斯筒井伊賀守身上此中坊依謔言相景シカハ中
坊不慮相景シ事伊賀守サコリ心地ヨカラメ伊賀守
ハ無足ニテ當時江戸ニ籠居セラル 京都廿一ヶ寺
法花宗右々常樂院ト一味念佛無間由不申旨
書付上申ヘキ由頻後所司代被譴責努々書付
不可上由雖存誥渡世習欲昨日廿八日如右書付
上ルト云云中坊害シケル者伏見町ニ札シ立ケル其書
ニ云我ハ伊賀守譜代ノ者也為散主君懣憤中坊

ヲ伐此後亦中坊男シ伐ヘシサテ罷出腹ヲ切ヘシ
トナリ 九月伊勢太神可有遷宮トテ後 御所
兵糧六萬俵寄進但丑三ヶ年以前古米ト云々依之
地盤ノ土ヲ引ケルニ古キ柱之穴ハ堀當ケルト也是凶
亥トテ祢宣トモ如斯可有ト評定シケルカ又ソルシカル
マシト也是ハ長祿寛正之比榎藏掃部ト云者國司
北畠方ト及^テ戈被疵其故ハ山田^江後國司彼ヲ可被
當由付テ及此儀サテ掃部云鬼神慮^思及掛燒死其^火
後七ヶ年程経テ可有遷宮トテ地盤ヲ引ケルニ彼
燒柱ノ穴ニ堀當時國主有凶亥ケルト也此度祢宣

衆思之如此云歟 三月朔日當時筑前國主黑田筑
州於駿府出仕為年頭禮銀子百枚去年九州衆
公為遠國間徒移之礼無之間此度徒移礼有之
進物金子三十枚吳服拾唐織夜物一同小夜ノ物
一陸籠弓百張虎皮ウツ亦百被献之
信州浅间山此春燒更夥慶長元年比二三年打續
如此燒ル更有凶相タリ之間此度モ下屬危之
小笠原信濃守于時信州飯田城主女ヲ 將軍養子ニ給
長岡越中守于時豊前國主男為妻被遣 來月下旬九
州へ可為着船歟 同朔日駿河水降此日関東下総

國笠井氷降家十七八間破損雷夥鳴右家之中一之
人ヲ取テ其日ニ関宿之秋木掛ケル 三月二日酉刻
ヨリ翌三日巳刻迄雨午刻ヨリ快晴 四日常陸長
福至更 于時八歳能シ給黒田筑前守寺澤志平守
同九州衆被見物 清須衆富永丹波同男戸田加
賀守松平拱津守同石見守日來無法度之由有
謔者清須シ可罷立由 大御所仰也又古小笠原
監物近年無覺悟タリニ更如右有謔者彼者彼同
心殊気相待三人被行成敗是ハ自公々年播磨國
行惠池田三左門尉居タリシカ依 大御所被殺害

如此間清須之侍于今不安堵越前之古秀康逝去
ノ時追腹切供シタリシ土屋左馬今男知行
大御所依仰古左馬今知行被召上 三月六日如冬
天殊風烈里ハ時雨山ハ雪也 物別春于今無暖氣
太公月廿日此ヨリ三日二日ハ必雨翌日之而風烈
加藤主計頭後肥後國上ル 今日伏見シテ駿
河江戸へ下ル 十二日甲午戌刻高野山小田原谷
焼亡寺町屋合千家計ト也但実ニ六七百余宇失火
ト云ハ去比ヨリ奥州會津蒲生飛彈守形元乱ル
家老之者凡悉可退散由相構ト云ハ 三月廿二二三

日比羽柴肥前守居城越中國外山城焼亡吉光服
指落葉壺カツキ火難シ遁其外財寶悉焼亡
三月廿五日下野國宇都宮領那須領永降テ鴈鴨
青鷺雲雀已下諸鳥多死一郷ニテ雁十二三羽_ニ死
アリ他所ハ此氷一圓不降 廿五日丁未年雷_教声同
村立當春是初雷也山際ハ霰也 廿六日清須年寄
并小笠原和泉守亥今日又甚腹立給是併依謠言也
和泉守者公正月ヨリ下野國風間令拜領彼城居
ケルカ知行被召上國ヲ可被拂ト也富永加賀守揖津
守石見守等者國ハ被拂間敷ト也但知行ハ被出間敷

由仰也藤堂和泉守

元佐渡守
去年改名

駿府

出仕今日被遂

礼銀子二百枚小袖五進上本年伊賀國拜領後始

出仕也

小笠原和泉守富永丹波守松平棋津守

何松平和泉守清須ヲ罷立上ハ近年彼衆同心之者同親類縁

者等悉清須ヲ可罷立由被仰出所也依之皆令他

國者多シ數不知其家々戸入墨以下如來從奉行所

改請取ト云古大岡御時ヨリ猿樂所大坂ニ相誥

於向後者大坂番ヲ相止駿河ニ可相誥由今日

大御所仰也

廿九日常陸主

長福主

能セラル藤堂

和泉守為見物也藤堂和泉守ヨリ常陸主へ能

道具一襲束被献之 此頃駿府大御所不例脉

一度不足其上目霞給ト云々 四月山焼ナリトテ

東山東福寺邊ニテ嵐戸ヲ結人ニ見セケル縦ハ頭ノ

毛ハ白ク眼之廻赤シ何物ヲ食スレバ一口ニ喰貴賤見

之能々聞ハシロ子ノ物狂也ト云々 四月二日癸丑池

田三左衛門妻子同息男從播下被下今日駿府ニ被

著是 大御所為息女間為對面也息男江戸江

可被下也 京都鼓寺幸阿弥又五郎於駿府病

死ス此比從北國肥前守於京都諸道具被求中

武具道具急ニ被置調ト云々 此頃荊組皮袴組ト

テ徒者京都充滿五月擲取之七十人余被行籠舎
令糺明此者凡人ニ普喧嘩ヲ懸後被改之組頭ヲ四
五人成敗アリ残者凡非指科唯一組之知音迄ノ儀
タル間被免之組頭ノ名ハ左門ト云者也南荆組トハ人
ニ喧嘩ニカクルニ依テ也皮袴トハ荆ニモ負サルトノ
儀依此儀タハコ法度也右ノ
徒者モタバコヨリ組ニアルト云

四日乙卯未刻ヨリ申刻迄白雲一筋東西雲雲長
無計叔東ヨリ先消去天正十一年癸未四月上旬
如此之有天變其時ハ北ヨリ消十二三日経テ於江
北秀吉公與柴田合戰越前衆敗北則柴田滅亡

也此夜三州丑油町悉失火 駿府 大御乃御座之
間迄所ハ何モ不知人水走リノ板ヲクリ来ル則戒見
ケルニ圓タハケモノ也非可有誅戮被追放去二月
清須ノ殿守ハ來居タル者之類乎 薩广國嶋津
琉球ハ勵彼嶋平均惣別琉球ヨリ島津方ハ毎年
綾船ト付進物有ニラ近年唐ハ相談日本ハノ音
聞不入支由シ琉球之シヤ大達テ申島津方ハ令
無音依之百餘艘シ以相勵也琉球江著岸之時シヤ
大敗北琉球人或討死或ハ討死或ハ被底則七嶋
毒嶋ハ寺入王城ヲ攻敗テ王シ生虜ト云々ニヤナト

帥人數 於七島防戰ノ時野郎後廻リ南ノ

云ハ琉球ニテ武者大将也彼シヤナ日本ヲ嫌テ唐エ
可屬トノ企成シカ果ソ如此野良トハ無足ニテ四月七日
雨降八日入日殊コカル縦ハ鞠程ノ雲日ノ廻リシ飛
散是旱之兆歟此日風烈春中ヨリ一日雨降ハ風
烈今不止此春中餘寒甚素名木多中務知行一
男義濃守年世六讓被隱居兩年依煩気如此年六
十一日壬戌申刻ヨリ雨夜中大雨也公八日入日
粧旱之兆云トモ今雨也 大御所不例大方本腹
ニ給 同四月薩摩之嶋津百余艘集兵船琉球江
令渡海彼嶋不及一戰則内裏シ責山明王シ生捕

令歸刺彼嶋津中雖令檢地指テ知行モ無之漸々拾
二萬石余有之ト云々 廿八日於駿府能アリ常陸
主于時八歳三番ニ給播磨池田三九衛門息男藤松
于時十一歳三番其弟兩人同能ニ給藤松ハ去比駿
河ヨリ江戸へ被下則駿府へ被帰テノ能也翌廿九
日今春親太夫同子太夫觀世寶生金剛右能廿月
朔日又翌二日有能是ハ今春若太夫大太夫三番子
大藏太夫梅若日吉今春新丑節大太夫二番子金
剛亀千代古金剛寶生子能アリ 五月二日雨降公
月ヨリ早間氏是雨シ悦但未不足ト云々 駿河節々

雨降上方關東八早也 三日奥州會津飛彈妻
女大脚所未ノ女駿府へ着給 廿日播磨之池田三左
衛門妻女同藤松兄弟何モ立駿府被上金子二
百枚銀子千枚綿千把引出物也藤松江正宗之
服指舎弟兩人へモ服指被遣 八日自申刻終夜
大雨曉天休止去二日小雨以後是初貴賤悅之此頃
於駿府右兵衛主常陸主ヲ請シ及配膳本多上
野介松平行門右衛門佐成瀬草人永井右近安藤帶刀
等也是何モ近習之中年先也公々年三月四日
金作之茶具失タリシ時之當番落長作相場七勝

因邊藤十郎被行流罪長作八鬼畷嶋勝七八隱
岐嶋藤十郎八伊豆大嶋十一日于時伯耆國主
中村一角歳二十願滅未無子遺跡可有如何ト云々
若狹國主京極宰相病死息男近年在江戸八父
死公間若狹江被上 十七日於江戸藤堂和泉守
所江將軍御成去六日從駿府今春大夫召下能有
十八日 將軍御成為悅在江戸衆各々藤堂和
泉守有振舞同能アリ 十九日雨 廿二日雨是日
リ長雨也 廿五日於傾城町有喧嘩依之阿部河邊
遊女可相移由下知レ玉フ 廿九日申刻雷聲甚

美濃國加納三ヶ所江雷落其中松田弥七郎ト云
者家為雷火燒亡此日江戸今春大夫能有就急
雨三番過被相止五月十八日浅野紀伊守紀伊國主
悉皆之用人松原内記ヲ左内ト云年十七者指殺其
故ハ彼左内京都之者ナリシカ紀州へ奉公望依テ
可下由傳ツテ以松原内記方云内記則兼引シ小袖
以下シ遣シ令招請処内記戀慕甚成ケル間紀州
へハ不出シテ私ニ拘置令懇志六月丹波國普請可
有トテ彼内記シモ從紀州可被遣ト也彼左内支紀州内
々被聞及有相見度被思度々内記方へ被行ケル所

深ク隱間終ニ無被見支此度丹波國ニテ可有露顯
ト思ケルカ彼左内亡日以前二人ヲ付京都へ上セケル
サテ跡ヨリ狀シ以左内方へ申贈ケルハ向後内記相拍
問敷トナリ左内此狀シ見テ大變気色サテハ父母
親類ニ隱紀州へ唯一人下彼内記常ノ居間へ來
ル内記轉寢ノ居ケル所シ大服指シ以テ三刀ニ殺
害ス則其身抱相果ル彼左内甚美麗ト云其後
佐内今拍抱之伯父坊主此儀シ内々存ル歎トテ從紀
州駿府奉行中并城之女房衆へ被申贈叔父坊
主シ被抑留大御所無御承引所司代板倉伊賀

守モ此支紀州之存分不可然由申ケル京幾之者
氏何モ是ハ紀州被申間敷支シ被申ケルト批判
シケルト云々此支浅野紀州此儀^儘打置ナハ京都
外聞不可然トテ頻ニ駿府江訶ケレハ難默止彼叔父
坊主ヲ十一月紀州手江相渡被籠舎ケルト也
六月小朔日辛亥駿府本丸女房局ニ火シツクル間
焼上^所ニサレトモ^ハ消ケル是女人ノワサナリトテ下
女ヲ二人^ヲフリ被害局女房衆二人可被遠流ト
也二日入八專會津飛彈守妻女^{大脚房}駿府^ホシ之
奥州へ下向引出物金二百枚銀千枚綿千把最前

播^ノ息女同前被出之八日^{戊午}六月節九日黒船
并小黒船二艘九州至長崎當月朔日着船由今日
京都披露十二日三州^河國蒞屋城辻風吹テ櫓以
下吹落ス其筈在々右之風吹他^所一圓不吹
此日同國山中下山ト云^所氷降是シ取テ見ルニ一
時計ハ不消彼郷田畠悉損亡十四日^{甲子}毎日ノ雨
ナレハ今日モ同節十五日當時^豊刑國主長岡越^中昨
日被着駿府今日出仕十六日越中守常陸主江
参上亭主則能アリ廿二日今日ヨリ雨風落快晴
ト見ヘタリ此中ノ長雨近國田畑凶ト云^一昨日廿日

土用入七月十日比令春太夫從江戸駿府へ上ル
去五月江戸江駿府ヨリ下後在江戸中兩度三日
於將軍能アリ二日ハ藤堂和泉守一日伊達正
宗合六日能有之 十四日從駿府京都江使者被遣
是ハ公家衆於禁中主上近習ノ女房猥參
會無形儀故也主上甚逆鱗公家九人近習之女房
衆五人何モ可被行死罪ト也此中猪熊ハ大岡秀
吉時モ如此儀有シ亦此度亡隨一也從禁中駿
府江聞宣下旨逐電セラル是ハ織田有樂息左
馬介左門才覺被幽落ト云々依之左馬助可為同罪カ

ト云々元來左馬助カフキテノ第一也 夕バコ法度之
支弥被禁ト云々 七月下旬ヨリ美濃國有檢地

七月廿日三河岡崎鉄炮藥置之ニ階失火 七月駿
府町中江躍シ被當向月合追躍 八月於江戸大久
保次右衛門屋敷火亥出来 内藤若狹守家及類
火財寶悉焼失 九日亥刻ヨリ京都幾内大風聖
日亦亥刻追大風江州作毛損他國サシテ不損毛此風
美濃尾張三河ハ十日午刻ヨリ亥ノ刻追吹從江戸伏
見為番替被為上入敷松平丹波守土岐山城守山
口但馬守等也 八月十二日ヨリ城在番也 同八月

十六日大洪水西國東國何亡同前六年八月之水ヨリ
美濃ヨリ遠江國迄三戸程高シ關東畿内西國ハ
六年ノ水ヨリ三戸程下シ六年ノ比ヨリ内裏布有
ナル支有 主上近習之女房廣橋局以上五人乱形行末
中ニモ此兩人 主上寵愛ノ女姓ナリ廣橋ハ廣橋大納言
息女唐橋ハ中御門也當時ノ知者之息女也綴ハ傾城
カフキ女ノ如ク浴中シ出行專公家九人是ニ對面
酒有催酒盛最愛シ乱薦次右九人衆ト云ハ猪熊
為丸飛鳥井兄弟大炊中将花山院徳大寺松木
齒藥師兼安カ男備後ト云者也御未ノ女房中

ヨリ此支ヲ言上ル 主上逆鱗不斜駿府江以勅使
右之公家衆局衆シ可被斬罪由被仰下依之板倉
伊賀守駿河へ召下子細シ問給猪熊罪科ニ恐被
幽落フ服坂中務於淡路國大岡御時ヨリ三万石拜
領シテ被居住ケルカ此以伊豫江有國替於被地五
萬石拜領也淡路居住之少給人何亡同前淡路江
八當座藤堂和泉守人数シ被遣番手當年雨降
カチナリトテ町人手寄付之見ケルハ正月ヨリ八月
廿七日迄百廿日雨降ケル由京中沙汰シケル
六年永樂錢遣間敷由於關東被定ケル當年

勘定時右定以前、勘定ハ永樂錢ヲ藏方

藏方可有之由目付代官衆做永樂シ調ケルシ
關東町ニ商人亦永樂シ被用ケルト心得永樂シ調
度不斜果ノ如本年掟永樂錢ハスメリケレハ此度
モ商人失墜不可勝計 九月初於江戸有喧嘩戸
田半丞近江國膳所山城主一本
戸田九門
四男真田左馬助安房守
四男切害半丞ハ令逐電
西國大名等近年大船ヲ梅置是自然之時催大軍
可上欵之由云々依之此船トモシ自駿府可有破却由
ノ玉ヲ先淡路國江可被寄ト也十六日未刻北野天神
石鳥井無其故顛倒伯耆國古中村一角遣 跡被収
公間自江戸弓ユ元ゲ多源七郎久貝カ久三郎セヲ被遣兩人

氏ニ將軍近士也右何モ 大御所下知也 公家衆乱
行隨一ノ猪熊於九州押取籠輿ニ乘被為上九月
十八日京署フ 丹波國篠山ノ城石垣普請出未之後
去六月從江戸上ル普請奉行内藤金左門駿河へ
來 大御所出行之時於庭上欲目見処甚無貞シ
給是ハ城普請 大御所仰出シヨリモ丈夫ニシケ
ルニ依テ出未遅々ノ故也彼兩人可為改易欵ト云々
彼奉行庭上迄呼出シケル度定テ本多上野介大
久保石見守可為指南トテ暫言葉懸モナカリケリ
廿一日伊勢太神宮今日有遷宮貴賤群集不知

其教然所社壇鳴動ト云々 廿三日夜後宕山本
堂へ盗人入翌日西ノ谷ニ居ケルヲ搦捕始ハ物狂ノ
為躰シメ登山シケルカ早ノ如此 同日板倉伊賀守
從駿河歸京公家衆九人西國ニ可被流ト也 五人
之身ハ東國可被流ト也 此頂上總介主大御所未
子年正家
老之者皆川山城守本來關東皆川主上總主養父
也長門守以下各以目安駿府江言上其故ハ上總主
行跡荒々トメ絶言語タリ如此儀ヲ數ケ条書載
則上總主從江戸駿府江被參上 大御所へ直眞ニ
理ヲ被言上家老衆各被改易 廿七日伊勢外宮

有遷宮 公六月九州江黒船着シ砌小黒船二艘
着ケルカ八月十日ノ大風ニ舟少々破損メ風ニ被放
行方不知出ケルカ此上野國大野浦へ吹寄則駿
府江右之旨有註進間被下奉行船中ノ荷物舟至
氏心之依ニ商可致ト宣 廿七日吉大岡政所御方ノ
カウ藏主今日出京駿河江被下古木下肥後守遺
領二萬石アリ息男宰相宮内兩人令知行之政
所へ可被昵近由自駿府宣政所ハ宰相一人ニ宛
之宮内ニ一圓ニ不被渡間 大御所甚無眞ニ給若
有理ハ可被聞トテ駿府江被召下物別近年政所老氣

違比真成支多ト云々 當年ハ彼二萬石領可被召
上トテ板倉伊賀守當毛可納由ノ玉フ 九月晦日
於江戸有喧嘩縱ハ水野市正乃^江遠州濱松城主
松平左馬丞ヲ招請其座ニ久米左平次服部半八
ト云者及口論左平次ヲ半八一刀ツイテ退出ス左平
次則追掛所ヲ八太夫ト云者左平次ヲ前ヨリ抱左
馬丞モ半八具肩ナリケレハ半八ヲ為可道左平次
ヲ後ヨリ被抱左平次カ云我ステニツカレ早難成堪忍
間可被離由申ケレト不離扱左平次甚怒テ左馬頭^丞
シ一刀ツク余暫時左馬被相果半八其場ヲ退ケ

ルカ於相模國大山追懸被生害亭主市正ハ寺
入シケルカ十月中旬ニ被為切腹シ左馬頭^丞遺跡被
收公依之石川主殿頭ヲ濱松領為可被改納自駿
府被遣左馬家中ノ者凡當毛ヨリ被改易其中山
本喜右衛門新兵衛ト云者兩人ハ當知行無別余
濱松左馬頭^丞織田有樂輦也男子有三人一男七
歳ト云々左馬頭^丞妻子江戸へ被下唐船系ノ賣買
于今無之何支モ從駿府下知シ給依テ商人徒ニ
長崎逗留ス系ノ程ヲ被相定十一月長崎へ重テ
商人ヲ可被下トノ儀也先其中ハ夏秋中ヨリ^于今

從駿府系シ京中へ被為賣又銀少前々ハ吹又キ
南鑠ニシテ唐人ハ取ケルカ此度ハ不吹ノ日本之丁銀
判ノ依可取由自駿府黒船江下知シ給唐人迷惑此
亥也然氏先以任此儀 公々年ヨリ伏見城在番中
岡部内膳丹波國龜山ニ可在城由自江戸將命也
依之十月五日六日比彼地ニ移知行ニ萬石可拜領
ト也城普請可為來春之由ト云、江戸少ツノ
普請関東衆務之其中深一本不麻川ヨリ江戸へ之間
路次漸入テ道惡カリケレハ上野山ヲ或ハ三十尋或
ハ二十尋堀入ル底ニ石多メ普請者及迷惑シカ十

月末ニ出來畢 十月二日於駿府 大御所之於
數奇屋有茶會客ハ織田有樂入道藤堂和泉守
西尾豊後守等也昨日可有此會所兩故及今日
西尾ハ伯耆國依在番則翌日上ル 去比ヨリ若狹
國古京極宰相息男家中之者氏無膳次任雅
意由有其聞依之江戸自以使者可被改ト也彼使者ハ
鶴殿兵庫上云者也去月下旬ニ江戸服本脚出是皆駿
府ヨリ依下知給也宰相公當年夏於駿府頭死
息男ハ在江戸成ケレ氏 將軍息女若狹國ニマシ
マシ依為聳父被相果時一本ニ則若狹江被歸國 十月

三日戸田九右エ門死去是ハ駿府鷹師也當時專
鶴ヲ被為取ニ此コブシノ外大概無他去年中二百三
十五鶴ヲ取ケルカ百十計ハ此等ニテ取ケルト也 十月
十日禁中丑人ノ居伊豆國ノ嶋へ被流去二日ニ出京
セラレケルカ駿府へハ不被寄直ニ被通伊豆其跡何モ
髪ヲ剃ル小袖シ布子ニ替下女二人相添丑人一所ニ
在嶋也公家衆流罪夏花山院ハ夷カ嶋飛鳥井少
將隱岐嶋松木ト大炊侍從ハ薩方硫黄嶋飛鳥
井難波ハ先駿河へ被召寄為九徳大寺ハ御赦免
也猪熊ト兼安ハ備後兩人ハ京都淨大寺常善

寺ニテ殺戮也猪熊最後ハ跡露耻辱ト云々右ノ
流罪衆霜月可為上旬ト云々 十六日水野市正於
江戸生害其故ハ先度喧嘩彼於宿所有松平在馬
頭丞以下横死之者多カリシ故也市正ノ外無行儀之
族多被成敗衆夏 三浦カイホウ 三吉 庄田
小傳次荒尾長也有賀忠三郎一本沼田伊右門馬宮彦九郎等也
此中ニ彦九郎ハ關落トハハ其妻子以下被召取
間一兩日中罷出股ヲ可切ト云々 同改易衆夏小
斐二左衛門藤方早九郎小前孫四郎因部庄七
小川左太良 津戸九門戸田喜左エ門等也是皆

太公々年八月ヨリ伏見城在番計八月江戸へ下於伏見無行儀露頭之間為法度如斯 廿二日夜入テ於駿府大久保藤十石見家焼亡但不及他所 當秋大鷹近年ヨリ數多出来メ 大御所喜悅シ給大御所廿六日甲戌東五脚下今日善徳寺彼地二一兩日可有逗留也本多上野介大久保石見此時始テ被懸言葉 相摸國土井山ニカ子出ケルトテ大久保石見守シ被遣此所ハ大久保相摸守拜領ノ地也定テ已來ハ替地シ可被遣由 廿七日山田長門守松平譜岐守上總主自去比被押籠置ケルカ今日被成

敗 於大坂大岡御時ヨリ猿樂藝ノ能者二人府或五十石或ハ世石被宛行間去年迄後秀頼公不相替被出下當秋被止此儀ハ太春 大御所仰ニ在大坂止駿河可令祇候由ノ玉フ故歟 廿九日美濃國大垣城主石川日向守死太公々年七十六是ハ公々年長門守死太公之後男依為幼稚自關東被上在城アリシ中國西國北國大名衆何モ關東江十二月下於江戸可有越年催也且併駿河内々依御設也奈良之猿澤之池十月十五日ヨリ水シカハ十一月四日廿日此魚シ一方ノ水ノ久マリ江寄池掃除メ渚小川ノ水シ入ル

魚氏十荷討死ケル是^依一乘院夢告也此夏不吉例
ト云昔年八十年以前ニモ如此池ヲカユシハ天下
ノ凶亦公永祿十年^{所印}中此池水ニクリトテカユケル
ト也翌^{戊辰}年天下大乱是ヨリ三好^{天下主}家滅亡十
一月廿日 大御所^{後三嶋}駿府^江令帰城給内々
依不例也江戸將軍^江使者安藤帶刀被遣 七日後
江戸本多佐渡年七十一駿府^江参上 大御所^関
東下向シ相止自三嶋令帰給間急江戸シ立テ今日
府中^江著 江戸將軍^府駿^府爲見廻可有脚越旨先
程 大御所^江有内證先々此度可有延引由

大御所ノ玉ヲ^{丙戌}八日公家流罪衆今日出京親
人々今日來恩賞之家人以下名残惜落涙數行
ト云^爲九ト飛鳥井ニ番目ノ息難波侍從ハ伊豆
江被流其外ハ如書^{安藝國}ヨリ福嶋左衛門太夫
江戸江可被下ニテ今日十日大坂^江被著 十六日本
多佐渡舟後駿河江戸ハ飯ル 尾州清瀬シ名護
屋^江可被引トテ自駿府普請奉行牧助方^江門來テ
彼地シ地割廣狹シ繩張シル來春可有石垣普
請トテ此地ハ去天正十二乙酉年織田信勝^{信長}彼國
主タリ^レ時被普請シカ砂土ニテ土居堀崩ケレハ

被打置殊并水出氣ルノ条上下ノ者不好之今度
石垣タルヘキ土息トモ不苦ト也其上云八月大水清
須江穀入ケレハ自然ノ時水責ニ可輒トテ來年名護
屋江可被移ト也 廿五日福嶋左衛門大夫伏見ヲ被
立關東江被下路次ハ未曾筋也 廿六日 大御所不
例ナリシ力可有出御トテ中嶋為仰夏大ニ百人仰
付彼代官普請相積三河國侍ヨリ千石後三人死
手傳之出足夫被急ケルカ俄ニ又相延依不例欵惣
別今年ハ何角不例ノ也 十二月大此冬雨切々
降云其黒船數艘著ケレ任系ノ賣買于今不止

今日快氣大御所三河國爲鷹野

向京都系同板物甚高直也 九日云羊九州長崎
之有馬修理被官凡遣明朝アマ川江為商渡海処ニ
彼所々ニシニヨロ商人司也并カヒタシ是ハ船頭司アマ川ノ賣
買ノ様子日本人知ナハ重テ黒長崎江 雖暑船難
得利由存日本人三百人余一所へ呼入悉燒害畢
為此相當此船者凡可討害由駿河有馬修理曰時
本人燒害シタリシニヨロカヒタシ來朝間幸儀彼
舟シ雖計呼給不上陸地間不及了筒船シカラク
リ以于戈可討果用意アリ是シ黒船唐人見知メ
今日九日俄ニ船ヲ出シ十二三重里程漕帰ケル所ニ風

忽起テ十里程次迄ノ硫黄ト云所へ黒船上然ル
処有馬修理此間カラツリシ船ヲ漕寄井樓ニア
ケ黒舟江漕ヨセ索^素有案内者塩碓ノ有ケル所へ
火矢ヲ射間忽焼亡奈黒船沈滅却畢前代未聞
之次第也 黒船ヨリ長崎寺^{キリシタン}預ケ置物之
事 糸三千并小箱共千ト也惣別此度ハ兼テノ
賣買^違少物ヲ銀子請取リ則糸物ヲ渡ス此以
前ハ糸物任通使申奈何程モ渡シ帰帆此銀ヲ請
取シカ如斯思ケ代リヲ不取以前者少ク物モ不渡
ト云々 右黒船水ノ上計焼水江浸所ハ流テ于今有

二十五尋程沉船之分有以未海士氏シ召寄此船ニ
網ヲ付可被引上可有計歛銀三千貫目程可有印
子八何程可有モ不知糸ハ少々浮上ケルヲ取テ駿府
使持参 京都糸物儀高直此秋糸一ツニテ銀子
一貫二三百目價ナリケルカ黒船滅却後二貫七八百
目價也 十一日夜前ヨリ今朝迄大雨此計駿府仰云
於近江國上総主^{家康公末子}六十萬石可被知行由也
又翌日五十萬石可被渡トノ事 近江佐和山城主
古井伊兵部息^{号今兵ア少輔}信濃國川中嶋^江可被遣
ト也 美濃國大垣城主古石川長門守息^{号今安藝}

守ト年二十

為幼少間下關東可致在江戸大垣江石川主殿頭
可移由ノ五十二日入城 遠江國濱松城江水野
備後守門對馬守兄弟被移此對馬守ハ自去年
常陸主江被付依也去ル九月松平左馬丞横死之
時改易後濱松狼籍無止時彼被官残者片ノ
シ口サノ由風聞付右兩人シ為置自被遣知行未
無其沙汰遠江駿河西國常陸少主江家康公皇子可
被渡ト也近習筆者常陸主江可被付此内本多上
野今ハ江戸 將軍江可奉付ト也 遠江國横須賀
城主國元江為幼少間安藤帶刀彼家中者ヲ

可廻由也 十二日東上野國大胡オホノ牧野右馬允
死去年五十六六七年以前ヨリ世ヲ恨被隱居男ニ
讓ル 十三日小寒ニ入未年立春ハ此冬暖氣如未秋
此以前冬カレ無様雨雪節々降 此丑三ヶ年
摺本ト云夏仕出何ノ書物ヲモ於京都之摺之當
時是ヲ判ト云未代之重寶ナリ 酉十二月黒船
被打果シ時長谷川忠兵衛ト云者別テ令計略
是駿府ヨリ長崎江毎年暑船ノ賣買ノ檢使
系以下ノ夏專取行左兵衛カ弟也此忠兵衛モ使
ナリ黒船退治之時小船二艘モヨイ町屋ヲ買取テ

井樓シテ黒船ノ下江可漕入計ナリ先黒船ニ近付
石火矢ノ無之方江廻黒船之下へ我船ヲ乗入則黒
船江乗移アソシニシテ打取是ハ黒船ノ
主ナリ是ハ先年日本ノ船
ノ者凡悉殺セシハ此アソシニカ業也十二月下旬美濃
三河衆為越年駿府へ下ル清須衆モ右兵衛主駿府
ニ居給間同駿府江下上方衆於江戸可越年トテ
國ヲ被立ケレ凡自江戸被止之今年ハ從京都東國
ハ凶西國ハ豊年ト云々度長十九
庚戌正月大
宣
朔日快晴天赦元日於駿府各年頭礼有後
將軍大久保加賀守駿河工昨日著府同今日有礼

二日於駿府大坂秀頼公使者伊藤掃部
播磨守今日有礼

九日丙戌大御所自駿府至田中為鷹野御出
其ヨリ尾張國名護屋へ御越純張被御付二月

ヨリ可有普請ト云々十三日大御所一昨日自
田中相良工御出中泉工昨日可有御越由被相定

越自相良駿府へ御出今日十二日夜節分也
十九日丙申大御所為鷹野田中工御出三河

國吉良ニ赤キ鶴有珍矣ト云々十四日大御所
田中ヨリ遠州中泉工御出十五日暑上手本因坊

シ始何モ駿河ニ著往去羊九月在江戸公亡日江戸

十五年

シ立テ今日参着將其名サレ何モ于今在江戸
二月小二日己酉 大御所自中泉田中工御帰同
四日駿府へ帰城也此度鶴三十六取 鳳鴨之儀不
知数 去未年二月於相摸國中原失タリシ金
子茶具水指金已下出ル 廿日 將軍江戸ヲ
御出此日大雨廿一日大雨所々水増 播州池田
三左工門紀州浅野紀伊守四國之加藤左馬助丹
波有馬玄蕃已下去比國ヲ立テ駿河へ下ル此大
水府川ヲ輒不得越路次逗留福嶋左工門大夫
自旧冬在江戸此頃駿府工被上 廿四日立駿

府被上遠州三河大水ニテ路次逗留 廿三日大雨
翌朝迄雨降也 廿四日 將軍駿府工着給此以
節々雨降 大御所任御如斯 閏二月六二日
越後國堀盛物同丹後兄弟但別腹 於駿府木元及對
決自去年兄弟不和ニシ越後守江信長小性 堀久太郎孫 盛物
令讒言第ノ丹後ヲ追出メ丹後從去今在江戸
傳駿府江戸相詰出頭人ヲ以企公更捧目安今日
兩 御所聞之給一乃盛物非分ト云々 又越後守
歲十五 監物元ノ監物子也 親公々年死公 為具六員被上目安所
大御所只一々餘聞給為幼少者如此義不可申

二本

是七監物為所為由人至フ則越後國被召上総

主大御所末子被遣上総至此度相伴 將軍在

駿府間同四日立駿府被歸江戸迄々越後國右

入部支度也其以前為番手信濃衆三人小笠原兵

城主石川玄蕃深城主真田伊豆守越後被遣此越後守八伊勢

親名本多美濃守中務男聳也去未年嫁

大御所為養子被遣間此度毛從 大御所迎フ

被遣越後駿府江可被上ナリ 同四日迎使兩人

之駿府越後下ル 八日駿府在府西國衆尾

張國名護屋有普請テ今日立駿府被上

十日丙戌 將軍為鹿將御立三河國田原へ被趣

今夜田中城止宿 此度將軍御供關東衆盡表

酬其費可勝計 十三日 大御所息女三歲逝去

是八伊達政宗息可被嫁契約ナリニ如斯事

政宗可為恐怖 十四日 將軍至田原着給十五

日雨故無狩十六日十七日大久保山藏王山狩場三

之鹿二百四十七猪二十二合二百六十九留參川衆人多

召連被出鉄炮弓無際限十八日休足十九日 將軍

家御袋依忌日無狩十日山被為狩百五十

猪三十四合百八十四留山 廿一日雨故無狩 廿二日

ワカミ山マツサ山被為狩鹿百六十二猪三十三合百
若見九十五留 止三日タワキ工落シ此鹿五十二猪二合
五十四留都合七百二留此内鹿六百十一猪九十一也
申刻西ノ端ヨリ東ノ岸マテ赤雲一過アリ半分程
追ハ幾筋モ有公々年モ如斯白雲アリシ 廿四日
將軍田原ヲ立給 廿七日 將軍駿府着給
廿七日於此狩場 將軍近習之筆岡部八十良
兵衛中川八兵衛及喧嘩八兵衛之二刀切八兵衛
如斯シタリケンカシ不得抜立退シ其時八兵衛良
等ニ申シ此上ハ汝行八十郎ヲ可切由申付良等凡

走懸ル彼八十郎向者シ切リ一人者後ヨリ八十良
シ切害者 將軍ヨリ仰付則八兵衛成敗也此喧
嘩中狩場衆セヨナク一圓不亂喧嘩ハ相手許也日
來依込度堅也 羽柴下総 元德田常真臣下也後
太閤臣下ト成今在江戸 病死
廿日 丙午申刻終日蝕 三月小朔日丁未十六日ヨリ
四月節 公羊被石上古木下肥後守 大岡政
所ノ身 遺領
二万石浅野彈正息古紀伊守右兵衛主依為男
父彈正江 大御所被及懇切但右兵衛主幼稚間
今縁邊云合迄也廿日 將軍駿河御立江戸へ下
向也後 大御所ノ言ハ右兵衛主常陸主儀頼思

給間 大御所逝去後別テ可被引立由也
將軍衣思王ヲ欽其日路次申落洩追也惣別此
比西國大名氏ニ對面時如斯何モハ 大御所ノ玉
ヲ 十日於尾州名護屋普請場黒田甲斐守家
中輩与平右主計頭者喧嘩兩方當座死 十一日
勅使出京駿府ニ下向依之板倉伊賀守同道是讓
位儀急依無宣下也 十二日戊午八朝當八十八夜然
氏不降霜 十三日己未日卯刻月蝕 十八日甲子
昨日ヨリ今朝雨降 十九日常陸主有能已上丑番
止三日細雨 此比高野山衆徒行人聖何モ有云
下十四日引續
十三日

支駿府ニ在滞衆徒中ニ亥ハ公々年當遍照光院
ト按察坊トノ三亥有ニ時遍照光院衆儀有シ按
察ヲ可被押筆トノ使ヲ立タル間按察使則遍照光
院ヘ往免モ角モ可成由申ケルニ遍照光院折節
此儀シ門身衆儀談合セラレケルトテ留守タリ然
一所ニ此旨シ弟子告来ル則其衆儀衆有評定按
察使坊ニ被押筆然凡指タル依無科長々敷置ケ
ルニ按察使駿府ヘ下亥ノ由令言上問遍照光院
其外其時ノ衆議ノ衆シ召下被相尋ケルニ按察
使不違言上 大御所甚有気色遍照光院ヲ擲

給間 大御所逝去後別テ可被引立由也
將軍表思玉ヲ歎其日路次中落洩也惣別此
比西國大名臣ニ對面時如斯何モハ 大御所ノ玉
ヲ 十日於尾州名護屋普請場黒田甲斐守家
中輩与平岩主計頭者喧嘩両方當座死 十一日
勅使出京駿府ニ下向依之板倉伊賀守同道是讓
位儀急依無宣下也 十二日戊午八朝當八十八夜然
氏不降霜 十三日己未卯刻月蝕 十八日甲子
昨日ヨリ今朝雨降 十九日常陸主有能已上丑番
廿三日細雨 此比高野山衆徒行人一聖何モ有云

亥駿府ニ在滞衆徒中 三亥ハ公々年當遍照光院
ト按察坊トノ三亥有ニ時遍照光院衆儀有シ按
察シ可被押籠トノ使シ立クル間按察使則遍照光
院へ往免モ角モ可成由申ケルニ遍照光院折節
此儀シ門外衆儀談合セラレケルトテ留守クリ然
一所ニ此旨シ弟子告来ル則其衆儀衆有許定按
察使坊ニ被押籠然片指タル依無科長々敷置ケ
ルニ按察使駿府へ下亥ノ由令言上問遍照光院
其外其時ノ衆議ノ衆シ召下被相尋ケルニ按察
使不違言上 大御所甚有気色遍照光院ヲ擲

取棄物三國送二高野山へ被遣其上被加誅戮
右ノ衆儀之門身_レ被流罪其上按察通照光院
へ移高野山於云_レ亥_レ尙後可任存分由_レ印判被出
間公々甲申年ヨリ以來彼按察使成通照光院
衆徒ノ坊主ヲモ任我意無罪シモ追出_レ氣ニ應
スル僧ヲ置傍若無人之仕置也然間法性院ノ門身
凡無過而多以被追出余當春相下在府ト云_レ通
照モ在府殊 大御所_レ氣色好カリケレハ日々出仕
間法性院人言上_レ支不協ニテ今駿府ニ滞留也
又行人ト聖トノ云_レ亥_レ聖ニ家ノ高棟ヲ可止トノ

儀也聖ハ自前如斯仕来由言上也 此後 大御所
如斯可有知哉物惣別近哉彼一山云事不斷絶佛
法末世ノ今如此儀為天魔障礙歟此已後通照
光院ト法性院有對立 大御所直聞届給フ公
々年通照光院出サレシ朱印_石返法性院へ渡法
性院被播面目 廿八日駿府城召仕上鷹女房成
敗也是_レ連々金子盜事及度々事已ニ露頭間
被及殺害公_レ年_末失タリシ金子ノ茶具此二月出タ
リニモ此女房ノシワサカト人口也 當月金剛太夫
三郎 是_レ大岡ノ時
七_末大ト云_レ者也於堺勸進能右之打續雨降ケレハ

延引覺外也其砌有落書

今日モ又能サハラト觸ケル雨降ルハ金剛入ス

此比中院也足入道被逝公當時公家中智者也

時人惜之公年息女流深其愁積所歎 四月小

子朔日 九日甲申三州國ノ山中日近ト云所ハ石

降大十四寸計ナル石五ツ其砌天震動ノ如雷

寛喜二年 庚子奥州芝田郡廿四里中柁子程

ノ石降 十月十六日ノ事也如雨降ト云ノ同年六月

九日美濃國蔭田庄武藏國金子里雪交雨露降

是モ十
六日也 同月十八日卯刻日蝕同月十八日時氏逝公

公月十七八日已後炎干 於京都金剛三郎大夫致

勸進能 十一日昨夜ヨリ未刻迄細雨下民悦甚及

晚快晴 十四日雨十五日於京都意庵死去當時

醫者也公比ヨリ於駿府疔瘡瘡被煩頻ニ暇ヲ被

言上ケレ凡途中遠路可有如何トテ不赦病及危急

無理被帰治果メ如斯 十八日癸巳天上日及晚雨

昨日十七日ヨリ五月節入 此比今春若大夫七郎

於京都勸進能有之道成寺ノ乱拍子違無舊次

鉢也 十九日於駿府下手揃ノ能アリ 大御所

為慰見給之右能遠山民ア少輔年七十餘
東美濃鱸久右

衛年六十六計元來池田備後守秀賴公衆等也此備後ハ

年四十六七常ニ此道ニスキテ被能在今月早ノ様ナル

カ小雨折々降三川國ハ一圓不降當月上旬比上リ

ノ松前駿府江戸へ出仕 大御所ノ玉ヲ海狗腎

ト云魚調可進此魚ヲ食スレハ長命也ト云此魚

ムカフニ鱸アリ身ニ毛アリ長一尺横四五寸ト云

ヲツトヒノ云也ト云 五月小朔日乙巳午刻日

蝕トアリケレト曇故不見 三日駿府ハ大風家々

破損他國不吹 此比川中嶋本領越後國相添上

総主工被渡是ハ越後國村上岡所溝口伯耆西人

拾五万石ノ分拜領此通被相渡故也 七日梅若太

夫於駿府致勸進能 五日ノ中人多ク寄

今月三日大雨昨日ヨリ八專入木曾別而大水尾

州名護屋可運送賣買材木不残流 十四日伊

達政宗從江戸被著駿府十廿日梅若於駿府浅

間致能 大御所見給之十八日大雨西美濃大水

堤不残切此度木曾川水不出 廿一日長尾景勝

自江戸被著駿府廿二日大雨又大水 廿三日常陸

主大御所末子右為兩容被為能翁ハ觀世大夫可仕由

大御所下知シ給処夜前觀世左近逐電行方不知是

小梅若大夫ヲ被為愛故歎自元身上不自由此間
別テスリ切方支不叶心間氣違ト云々 廿四日同廿
五日長尾景勝伊達政宗從駿府江戸へ被歸
廿六日三川國大水西三川ハ本年八月ノ水ヨリ三尺
下シ東三川吉田邊ハ本年ノ水ニ四尺計高シ駿遠
兩國モ大水也 下旬ニ建部内匠死太當月十
八日ヨリ煩ト云々 是太坂秀頼公近習也刀服
指物而カナ物ノ自利也江戸駿河ノ若キ衆等字
八百人余ト云々 此小性長吉内匠死太八月日ニ
追腹切時人不答之云支ナシ太三月内匠駿府

逗留中與傍輩令逐電於三河國吉田押留ケル
シ傍輩侍二人成敗有此長吉ハ無異儀如前々
仕ハレシカ此度奇特ノ死ヲシケルトテ人答之此比
京都町人米屋ノリウセイト云者以 大御所御
意ノヒスハシニ渡海賣買任心歸朝猩々皮多持
來但金銀ハ及聞シ程ハナシ雖然他ノ國他ノ嶋ヨ
リ多重テ日本人渡海無用之由ノヒスハシノ者堅
日本人工シノス 六月大朔日甲戌二日土用入壬子
至テ不絶人 三日尾州名護屋普請今日ヨリ根石
煩多死ス 置北國松平筑前守從春中被寄石初付二九

少被積其外衆何毛本九也此中羽柴左衛門太
夫正則備後安藝羽柴三左衛門播磨主淺野紀伊守
紀伊國主右兩三人公年與丹波城被普請問此
度名護屋普請可被除由大御所之玉ヲ
問其用意無之処太三月俄名護屋普請可被
致由ノ玉ヲ取分被急問家中者及迷惑ト云々

各護屋普請知行事役

百三万戴千七百石松平筑前守羽柴肥前守
八十万七千五百石羽柴三左衛門筑前守輝政

此中備前 嫡松平武藏守淡路國公太三月
二男被下播磨守備前淡路合三國分也

三拾七万四千三百石 淺野紀伊守
四拾九万八千二百石 羽柴左衛門大夫
三拾五万七千石 鍋嶋信濃守

九州衆元龍藏寺内國主

三拾壹万石 黒田筑前守筑前國主
三拾万二千石 田中筑後守去年春
死九州衆
三拾万石 羽柴越中守
二十万石 松平長門守毛利魁元息周防長門
兩國主今有江戸
戴拾万二千六百石 山内土佐守本上佐公二年死去
土佐國主是八甥
今跡目ナリ

十九万千六百石

伊豫羊國主

加藤左馬頭

十八万六千七百石

蜂須賀阿波守

九万五千石

寺澤志广守

八万五千九百石

生駒雅樂跡目

三万石

木下右衛門

二万石

元美濃衆今

豐後衆

竹内伊豆守

一万九千石

同豊後衆

森伊勢守

五万六千石

元美濃衆今豊後衆

稻葉彦六良

五十二万石

主計是親主一丹被燒其身所務也

加藤肥後守

合五百五拾八万八千五百石

此外中國西國ノ國衆丹波國龜山被致普請

此比丹波國龜山普請中ニ薩州嶋津龍伯守

從丹波國煩付伏見來病死又是ハ公庚子之年

美濃國関ヶ原合戦ノ時兄兵庫退之期子負

馬離行歩不任進退死人之上倒卧奇特ノ夢

想有彼夢ニ云是ヨリ東江下成木食可送年月

卜告之然間希有ニ今命関東江下如夢想令

木食終十ヶ年公羊春薩广ニ歸國ニ有之乞

氏見知タル者モナシ漸々右之吉人ニ語ト云ト七

於彼戰場討死由披露有ケル間中々不思寄

亥ナレハ取上ル者モナシ往々其様躰ヲ見テ相似
タル所モ有ケレハ還俗ナセ見レハ無紛此昔龍伯
宣フ又ハエ申届条則令對面詔往亥令落涙
備前領ヲ遣シ居住此度不慮相煩令死公也
尾州名護屋本九石垣十二日三日何モ未此上三
九可有石垣積リ有 十二日此中連日長雨如五
月雨今日殊木曾川洪水尾張國方堤數ヶ所
切上失助官田前ライ下始加之ノ井等也
今日東大佛堂大工釘如也 公五月ヨリ大雨洪
水雖及度々京幾ハサシテ無水損濃羨參此三ヶ

國別テ大水下民為之然終 十三日伊奈備前守所
代官也於江戸死去 十四日時々晴戌刻月二重
笠様ニシテ其雲五色 十六日今日尾張國津嶋
祭行也昨日十五日如毎年可有祭処五月シ大
ト云亥シ何者カ云出シケン就其如斯 今日
十六日ヨリ快晴 東山大佛堂二十九本宛三
重ニ柱立合百八十本也此直一本付銀子拾貫目
宛也但自遠國運送凡此通也佛前ハ間廣キ
間大木一本ニ付銀子百貫目也其外金銀入用并
人足子間不可勝計太閤ノ御貯ノ金銀此時

可有拂底ト云云天正十六年始リニ大佛殿ハ木
食專執行ニ米三万四千石被宛行之内六千石程
餘大閤^上被進^上其時者諸大名奉加三万石餘
有之ト云々此旨木食上人知音人^上被語ケルト也
二十四日宇都宮奥平大膳女今日駿府着是ハ
両御所依命出雲國堀尾幼息為令嫁也是
大御所曾孫也 廿五日宇都宮女出仕
大御所惣志ニ給銀子五百枚被出云 十二日
於江戸登城時自 將軍銀子三百枚被下
七月朔日 大御所為河狩瀨名之谷ニ出給

六日 將軍從江戸武藏府中ニ為河狩出
十日晚ヨリ細雨降六月十四日ノ雨已後早魃今
此濡上下人悦之 此比從江戸為使土井大炊
青山伯耆駿府^江來入子細不知人丹波國山普請出
未履主^六藤堂佐渡守對面^兩御所進上由有テ相主
此比ヨリ代官衆中銀子シ可辨上由也云云年ノ水
入ノ米下直成故上米ノ如クニ依有勘定也美濃國
黒野之加藤左衛門殿^尾今尾市橋下給守伯耆國^二
可被國替由從江戸奉行衆書狀今日十九日彼所
へ到來各令^先与度可引越由有返狀伊勢國龜山之

關長門守右同前ト云々薩摩國嶋津陸奥守又ハ

リウキウノ琉球王令同道相上今日廿日都シテ駿河江

戸へ下ル本年嶋津人数リウキウ上渡海彼嶋ノ

王シ生捕虜歸朝シテ及此儀是ヨリリウキウシ嶋

津押領彼嶋田畠令檢地都合拾三万石有ト云々

琉球ニ付嶋五十三嶋ト云々右十三万石之内也亦

一日申刻ヨリ大風及亥刻休止昨日迄八尊也幾内諸國田畠

損毛不可勝計但遠江ヨリ東ヲサシテ此風不強本年

之風ヨリ強吹ケル間家屋或ハ破損或ハ顛倒其費

無限莫知此風サシテ作毛亦當由彼後二聞之此風ニ

奈良ノ神木六十本倒ト云々昔年應永十二乙酉

年春日神木六十枯又永正三年丙子奈良神木七

十本余枯ト也廿七日義濃國加納松平拱津守

元飛彈守為加増四万石於當國拜領可有由從江

戸奉行中狀也同下総守伊勢守國龜山城領相

係五万石拜領同狀也參河國作手モ依為本領無

相違是駿府兄弟大脚一乃孫也在江戸衆松平越中

守土井大炊橋左近丹羽五郎左衛門各一万石

宛拜領此橋左近ハ先年関原合戦砌属石田治

部少輔大津城責三輩九州人也天子年ヨリ無

足ニテ令在江戸丹羽五良左衛門八信長公臣下五良
左衛門子也是モ太子年乱逆敵對加賀國小松
城主也近年在江戸也此外井伊掃部江戶表根左近一
大夫別腹兄
万石其外或ハ五千石或者三千石宛拜領但近年
無足ノ衆也 廿九日大久保石見守著濃州岐阜
太夏ヨリ越後國々中村里相改逗留信州之通直
義濃國上未ル是當國太公年檢知鄉村知行爲被
相改也 八月大朔日亡日長岡越中守又玄旨於
京都老死是當時俗方之知者也年七十七組十々
年以未玄旨老耄無筋支ヲモ時々ハ被申ケルト

也江戸増上寺淨土宗任持可有成國師トテ被上

大御所嚴命也依之紫野國師被闕昔朝二國師
二人無之故也專念之宗國師前代未聞 八日

嶋津陸奥守又八事今日出仕進物大平布五十端

段子五十卷銀子千枚已上 大御所ハ進上也

右兵衛主常陸介主 両所ハ銀子百枚宛紅糸

五十寸宛也女房衆五人江銀子貳拾枚宛段子

十端宛也嶋津同道琉球屋形一兩日中駿府江

被着ト也 十四日琉球人出仕太公十日ニ著駿府今

日對面ニ給自是江戸下ル駿府逗留中琉球王之

次第病死 十八日嶋津陸奥守シテ寄右振舞
則常陸主能シ給賀茂八嶋鞍馬天狗梅若大夫
源氏供養先松此時廣間墨古ビタル由宣フ年
寄中折檻シ 十九日今日毎年於豊國猿樂能
行今年者今春大夫勅之但毎年ニ替テ弓矢ノ
立合迄ヲ舞能ハナシ大方春ヨリ十一月之祭礼ニ
似タリ 亦四日公比常陸主母義被湯治今日可
被歸之由ニテ為迎常陸主同舍弟ノ鶴九夜中
被出後朝 大卿所聞給夜中ニ門ヲ閉直曲直
ノ由ノ玉ノ門番則被禁獄甚無^興先度十八日

後出頭衆未不快之^一乃又此事ニ付テ各止出仕
廿五日琉球人著江戸年十七八之小性十四五ノ小
性兩人有三味線ヲ引十七八計ノ小性名字ヲモイ
シラウ十五ノ小性ハヲモイトリト云小歌ヲ皆々謡之
在江戸衆彼小性ヲ呼シヤミセンシヒカセケルト云
言語ハ日本人ト同之但少クハ違ト也髮ヲ頭之右ニ
カラハニ結之計也上下之路次ニ何時モ宿入ノ時
篋横竹由鐘太鞞ヒナリキニテ管絃如ノ宿へ付ト
云^一是ヲ道行ト云ト也王ハ彼座中へモ不出奥ニ
有之隠ラル、躰也琉球ニモ日本ノマ子シノ詩和

連歌又猿樂能ナトモ有宗ハ禪淨土聖道宗有之
九月大荆癸卯 二日豊國神主吉田二位死太
近年煩敷不行歩ナリシカ此春ヨリ俄腰モ之健
達也然所如頓死年七十八 九日公月ヨリメ今
長雨今日兩日間之晴也此比名護屋普請衆綴
普請不出未^{共々来}タル由ヲ駿府ニ令言上物主ニハ可
被歸國トノ内證也サテ人数ハ残置悉出未可仕候
由也昨八日ニ羽柴三左エ門播州ニ可被歸トテ名
護屋ニ被立今日於駿府近習之衆^并再年寄衆
出仕 大御所表^江少之間出給與ニテ其若アリ本

因坊徳番ニテ利玄四日勝又道石ト門入其右門
入勝 此頃一夢 當時鉄炮無取上手也右薩
大主相拘清須ニ近年住ス 有駿府
大御所鉄炮^古之給 此頃古田織部 當時茶湯警
者隨ナリ
駿府ヨリ江戸へ下 將軍教寄之給間上下馳走之
也會每膳部ニハカハラノウ用十日比増上寺國師成
就シテ此比出京路次ノ人夫已下以外打擲其外行儀
夥躰不勝^可計在京中知恩院之長先ト不快ト云
彼増上寺^券券公儀自他^マ付任我意被企慮外時人
惡マス者ハナシ為此弟子宗門サヘ如斯况於他宗
子 安南國 天竺南
ト云ク 日本^工為音信船薩浦^江大頃

着山進物之支

沉香之木挂拾二木但一本二付四人持沉香拾斤也

糖水拾壺 象牙二 鸚鵡二本一ツ リンケイ一ツ是也

紋之絹二疋 右之通書立ヲ以注進近日駿府江可

有運送下也是ハ以来商船ヲ可越夕ノ由也惣別日本

二銀多之由近年唐南蠻ノ嶋々ニ沙汰有ト云ハ

廿七日公七月ヨリ琉球ノ王駿府江戸へ出仕ノ九月十

四日之江戸被上今日表濃國被着岐阜其上琉球江

有歸國毎年脚調物ヲ可被上諾應ニテ無支之

姿タルヘキカト云、但此儀于今無披露琉球ハ暖國

ニテ雪不降始テ日本ニテ雪ヲ見ルト語其年琉球

被歸如約束也 廿九日後江戸土井大炊介駿府

未是ヨリ相上々方知行代官午前相改 將軍江

向後可有領納由右 大御所ノ玉ヲニ依テ也

十月小朔日癸酉三日土井大炊介後駿河江戸江

歸下上方知行代官中相改儀延引也右ニ書代

官中午前ヨリ金銀數多被召上諸代官中相并

之儀迷惑也此儀本 廿日松平榎津守自駿府江戸江昨

日參着今日出仕新知之黒印印并御馬拜領翌

朝則可上由付任下知 六日將軍於江戸大久保

相摸守所^江御成九日辛巳申刻駿府城火^上更上
臺所ノ梁ノ上^上大黒柱ノ上ヨリホノシ出ル時人天
火カト疑之亦先年未年火^更以未何者ノ業ニヤ
九度火^シ付ケルト也サレ^凡人見出^シ度々ニ消之此
度モ火焼^シ更モナキ所ヨリ燃出ル^更立三日以前
ニ火^シ付ケルカフトキ木ナレハ俄ニ不燃出日数経
テ燃出ルトノ取沙汰也是ハ偏ニ女ノシワサトナリ
又云三日以前ニ南ノ方ヨリ一丈計ノ火飛来テ
城ノ上ニ消タル^シ人皆見之ト云^ク免角三日以
前煙立ケル^凡右ノ火^更臺所^并アチヤノ局廊

架焼失^クチヤノ局金銀小袖諸道具焼此火飛
テ^ニ丸中東ノ方人屋ニ^ツ四ツ長藏^{六十}三十程
焼失 十一日建仁寺新寺久昌院有^法更^奥平
義作守信昌行之祖父道汝父牧庵石塔禅居
庵ニ有^シシ久昌院^上遷テ及佛^更 十四日^丙戌午
刻 大御所東へ下給今日清水 十五日
大御所後清水至善徳寺給^於路次^焚喰^シ鉄
炮^ニ被打^ル則藤堂和泉守^江被^下 十六日^於江
戸伊達政宗^所江 將軍右御成亭主及盃酒
十九日後善徳寺至三嶋 大御所着給 十八日

十六日十七日十八日善徳寺御逗留一本

戌ノ刻勢州素名本多中務死公彼ニ番目ノ息
出羽守太十四日江戸ヨリ素名ヘ参着ト云凡病者
無性ノ間無其詮 廿一日 大御所鷹野場至武
州着給此所ヘ 將軍從江戸有未儀被面上
將軍ハ則江戸ヘ有帰城 大御所ハ從是方々江
右鷹野サテ江戸ヘ可有來儀トノ儀也 廿一日
戌刻北ニ當テト、メキ響有 廿二日夜雪降山
ニ此以前ヨリ雪有ケレ凡里ハ是始ナリ二三寸雪
滿 當秋冬ハ鷹鴨関東ニモ不多依之 廿二日
將軍上総國上御越鉄炮ヲ以彼表ノ鷹鴨ヲ寺

給其故ニテ鷹鴨 大御所鷹場ニ此以前ヨリ
ハ多シ 十一月大朔日壬子 公春越後國主堀越
後守古久太良
男時十四 改易時妻女 本多美濃守女 被召上テ
駿府ニ居住今月九州長崎有馬修理本年ノ冬唐船燒
セシ修理事
駿府上出仕シケルカ可嫁之由 大御所仰也無異
儀承諾則於駿府有見参修理男伏見江上ル間
美濃守女ヲモ被為上此昔長崎上先様申下
迎船シケケレ凡寒中海上不輒ノ翌春迄伏見ニ
逗留也父素名美濃守遠國上女被差越更迷
惑此更ナリ修理息モ廿三計之者也日未妻女

有テ殊三歳ノ男子有ケレ_レ右之旨將命ナレハ
元ノ妻ヲ退及此儀 廿七日 大御所立江戸駿
府江上給上方衆如何_カ 聞ケン三河國岡崎山々
ニテ石場被取置 十二月大判_{壬申} 江戸ニテ
將軍茶會ニテ各宿所_江入御 十日 大御所
此間路次中有鷹野今日駿府署給 十二日
丹波國代官權田小三郎與能勢小十郎有公_タ
從 大御所本多上野今安藤帶刀ヲ以双方口
上之被尋然テ小三郎力事不届ノ様ニ玉フ
十三日 大御所鷹野_上出給_{秘藏}秘藏ノ大鷹被

見失 來三月 大御所可上_冷由ノ玉フ 松前
ヨリ大鷹十六居上ル此内十二落テ只三ツ残ル
武州忍又遠州中泉鳥屋_上被入_ニ大鷹_上多
損_ニテ鷹師_上蒙勘當 廿四日雨降ル惣別此
寒中雨雪_{節々}降寒以前ハ暖氣也ケルカ可
入小寒一兩日以前ヨリ寒_キ甚入大寒一兩
日後ヨリ暖氣小寒ノ氷大寒_解解_ト此_上度力
廿五日立春 義濃國伊勢國先方衆并三河在
國衆明年春尾州名護屋可普請沙汰也出
羽奥州并關東衆江戸可有普請ト也

因集即羊春武臣女壽外西御所海島山
 市正日立春二天數國別封國共在國境
 中刻地部系中集一齊大集辨一其長
 以集集之西日以西原集一夫知其文夫集之西
 映國中西雷出所之割集一以西集集一其西
 備之天高國南其集一其西日西日西日西日
 海山集一其西日西日西日西日西日西日
 日夫集一其西日西日西日西日西日西日
 更集一其西日西日西日西日西日西日

四等掌記瀧澤規道校

御用掛男澤抱一校

