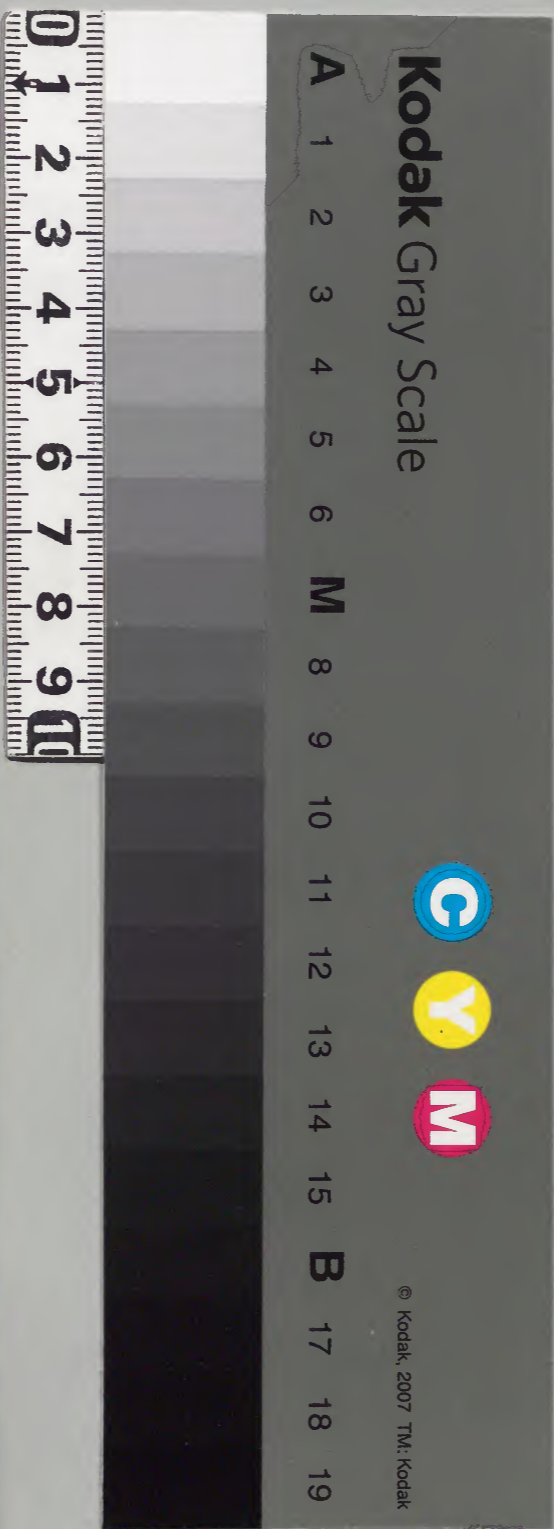


續武家補任

廿七

内閣文庫	
番號	和 28485
冊數	188 (28)
函號	151 321

内閣文庫	和書類
二八四八五	冊號
一五二函	架



卷十ノ上

朽木文庫

從四位下

自延享元年
至寬政十年

卷十五

外田於下 註讀及十科



源昌成

美作守昌章弟二男

初昌春 熊太郎
元禄七年生

母岡見氏

元禄八年六月五日龍衰封

同十年二月十一日移丹後國宮津

寶永四年十二月二十三日從五位下大膳大夫

享保二年二月十一日移豊前國中津
加一萬石總
為十萬石

延享元年十二月十六日從四位下

同三年十二月十四日卒年五十三

同十年二月十一日封丹波守

同十八年六月五日襲位

同廿一年

同廿三年

同廿五年

同廿七年

同廿九年



阿部

阿部正福

初正岑 正縁 正譽 正龔 正意 富之助
元禄十三年生

備中守正邦弟三男

母中村氏

正徳四年十二月十八日從五位下伊勢守

同五年三月十二日襲封

延享二年十一月十三日大坂城代

同年同月同日從四位下

同四年十二月二十日辭
寬延元年十月十九日致仕
明和六年十月十日卒年七十

立花

源貞則

虎吉 虎之進
享保十年生

飛驒守貞倣弟二男

母柴田氏

元文五年十二月二十日從五位下丹後守

寬保二年六月五日伯耆守

延享元年七月十三日襲封

同年同月十九日飛驒守

同二年閏十二月十六日從四位下

同三年七月二十七日卒年二十二

小文五年十二月二十日

無事曰

出雲守利隆

前田

前田

前田

菅原利幸

隆九掃部
享保十四年生

出雲守利隆男一男

母家女

寬保三年十二月二十日從五位下主計頭蘇松平

延享二年二月十三日襲封

同年閏二月同日出雲守

同年閏二月十六日從四位下

寶曆十二年九月四日卒年三十四

同日葬

延享二年二月十三日葬

寶曆三年十二月十五日葬

母家女

信定

源輝規

源

大河内

源輝規

初政直政長政方 老之助大学仲
天和二年生

右京大夫輝貞養為子

實伊勢守信定男六男母家女

正徳五年十二月二十五日攝津守從五位下
称松平

享保三年九月十八日因幡守

延享二年十二月十一日襲封

同年閏十二月十六日從四位下

同四年十月十五日右京大夫

寬延二年二月九日致仕號休

寶曆六年三月十一日卒年七十五

五十四年十一月二十五日辭對七封

寶曆六年三月十一日卒年七十五

右京大夫

文保二年生

阿波守宗鎮養為子

大内

源重矩

蜂須賀

源重矩

初名矩 文太師
享保十年生

阿波守宗鎮養為子

寶淡路守宗員弟三男母岡田氏

延享四年十一月二十八日從四位下民部大輔

賜御稱號
御講字

寶曆元年閏六月十三日卒年二十七



松平

源直純

子勝 處次郎 左兵衛
享保十一年生

但馬守直常身一男

母家女

元文五年十二月二十日從五位下左兵衛佐

寛保三年二月二十日襲封

寛延元年十二月二十日從四位下左兵衛督

明和元年二月二十日卒年三十九

[Faint bleed-through text from the reverse side of the page, including names and dates.]

開元元年二月二十日卒年二十九

寶曆元年二月二十日卒年二十九

寶曆二年二月二十日卒年二十九

寶曆三年二月二十日卒年二十九

世宗女

皇太子妃

源直經

源平

黑田

源重政

初長賢 元京
享保十九年生

筑前守継高弟一男

母小寺氏

寬延元年十一月二十日從四位下修理大夫

賜御稱號
御講字

寶曆十二年七月十四日卒年二十九

黒田

武重

世小

寛保十二年十一月十四日卒年五十八

寛保十二年十一月二十日卒年五十八

寛保十二年十一月二十日卒年五十八

久松

源定賢

初頼儀頼軌左門
寛永六年生

越中守定儀養為子

寶松平大學頭源頼貞弟四男母松本氏

享保十一年十一月十八日襲封 称松平

同年十二月十八日越中守從五位下

寛保元年十一月朔日移奥州白川

寛延二年十二月十八日從四位下

明和七年七月十二日卒年六十二

寛延三年十一月同日封典位白川

同和十二年十二月十八日封中平封正封平
享和十二年十二月十八日封正位 格正
實計平太學院院政員又四甲世孫本方

中平封正位

享和十二年十二月十八日

丹羽

北藤原高庸

百女 五郎左衛門
享保十三年生

左京大夫高寬第一男

母家女

寛保元年十一月二十日晉從五位下若狹守

延享二年五月九日襲封

寛延三年十二月十八日從四位下

明和二年十二月十四日卒年三十八

開味二年十月廿七日留學平賀二十人

寶永三年十二月十日留學四十一

享保二年五月廿日留學

寶永九年十一月二十日留學

廿二日

初信賀 吉耶

源利親

寶永五年生

南部

源利親

大膳亮利軒養為子

寶永五年生

實備後守信恩弟三男母家女

享保十年七月二十日襲封

同年十二月十八日從五位下修理大夫

延享四年正月二十三日大膳大夫

寬延三年十二月十八日從四位下

寶曆二年四月四日卒年四十五

延喜四年五月二十日入朝

同 年 十二月十八日為左近將監

嘉祥十年十月二十日

寶曆元年十月二十日

大納言

源保孫

南

松平

源忠喬

初俱武 勝子代 與七郎
天和二年生

遠江守忠俱嫡孫

實筑後守忠保身二男

母本多兵部少輔藤原康將女

元祿九年七月二十日襲封

同年十二月二十日遠江守從五位下

寶永三年正月二十八日移遠刈懸河

正徳元年二月十日移掇列尼崎
寛延三年三月十日從四位下
寶曆元年三月二十日致仕称石見守
同六年二月五日卒年七十五

外平 飛忠喬

稻葉

越智正益

初正甫 大學
享保三年生

依渡守正親 男一男

母下野守正直養女

享保十八年十二月十八日從五位下内匠頭

同十九年十一月五日龍衣封

延享元年十一月二日丹後守

同四年五月十五日養老番

同年十二月二十三日兼寺社奉行

寬延三年十二月十日從四位下是日免
西職

明和八年九月二十日卒年五十四

母下御音五直養女

母下御音五直養女

狹皆五直

御音

毛利

大江重廣

初純峯 幸廣 大三郎
享保十九年生

大膳大夫重就養為子

實右馬左衛門佐藤原一準身二男

母大膳大夫吉廣養女

寶曆二年十二月十二日從四位下民部大輔称松平
賜衛講字

同十年六月二十日卒年二十七

蜂須賀

源重隆

初隆興和十郎帶刀
享保十五年生

阿波守宗鎮養為子

實下總守隆壽弟二男母吉成氏

寶曆二年十二月十二日從四位下内匠頭

賜御稱號
御諱字

同三年八月十七日廢嫡

天明七年十二月十九日卒年五十八

手件

大正重隆

大朝大夫重源養為子

實下總守隆壽弟二男母吉成氏

同三年八月十七日廢嫡

天明七年十二月十九日卒年五十八

寶曆二年十二月十二日從四位下内匠頭

同三年八月十七日廢嫡

天保十一年十二月十九日卒年五十八
同三年八月十五日卒

寶曆二年十二月十二日海防下白河頭
寶曆二年十二月十二日海防下白河頭

寶曆二年十二月十二日海防下白河頭

藤原高敏

藤原高敏

藤原高敏

藤原高敏

兵部 大學
享保十六年生

和泉守高豐養為子

寶大學頭高治弟二男母家女

寶曆二年十二月十六日從四位下大學頭

明和四年七月六日卒年二十四

開元四年六月六日卒年二十八

寶曆二年十二月十六日葬四野下大學館

實大學館高松院二男母源女

味泉長高皇太后

源高松

源高松

酒井

源忠得

德太郎
元文三年生

雅樂頭忠恭身二男

母神原式部大輔源政邦女

寶曆二年十二月十六日從四位下河内守

同五年二月十九日卒年十八

前田

菅原利道

造酒丞
享保十八年生

備後守利章男一男

母内藤氏

元文二年十月二十七日襲封 称松平

延享四年十二月十九日從五位下壹岐守

寛延三年四月二十五日備後守

寶曆四年十二月十八日從四位下

前田

前田

前田

前田

同五年二月十日卒年十八

寶曆二年十二月十日卒年十八

安永七年五月二十五日致仕称遠江守
天明元年正月十四日卒年四十九

女喜四年十二月十日卒年五十九

女文二年十月二十五日卒年五十九

世内新久

南野衣休章貴一男

源忠宣

元文五年生

源忠宣

酒井

源忠宣

二郎四郎
元文五年生

雅染頭忠恭弟三男

母神原式部大輔源政邦女

寶曆五年十二月十八日從四位下阿波守

同十一年七月二日卒年二十二

大岡

北藤原忠光

兵庫主膳
寶永六年生

助七郎忠利男一男

母天野兵八郎藤原重忠養女

享保九年八月二十日二九御小性賜三百俵

同十二年十二月十八日出雲守從五位下

同十八年十一月十五日加五百石

延享二年九月朔日御小性組番頭格

同十二年十二月十八日出雲守從五位下
寶永六年生
母天野兵八郎藤原重忠養女
助七郎忠利男一男

同三年十月二十五日御側加十二百石
寬延元年十一月十五日加三千石
寶曆元年十二月七日加五千石
同四年三月朔日若年寄兼奧勤加五千石
同六年五月二十日御側用人同日從四位下
同十年四月二十六日卒年五十二

松平

源信岑

九十郎又七郎
元祿九年生

紀伊守信康弟一男

母松平飛驒守菅原利明女

寶永七年十二月二十三日從五位下依渡守

享保二年六月二十七日襲封

同年七月三日紀伊守

同二十年六月二十日奏者番兼寺社奉行

元文四年三月四日免兼職

寬延元年八月三日移丹波國龜山

寶曆六年十二月十八日從四位下免奏者番

同十三年十一月二十日卒年六十八

吉山

藤原忠朝

初幸堅忠和七三郎 刑部
寶永五年生

因幡守俊春養為子

實播磨守幸督弟二男母角田氏

享保十五年九月十日襲封

同年十二月十八日伯耆守從五位下

延享元年七月朔日奏者番

同三年十月二十五日因幡守

寛延元年八月三日兼寺社奉行
同二年正月二十三日移丹波國篠山
寶曆八年十月二十八日大坂城代
同年同月同日從四位下
同十年七月十五日卒年五十三

大久保

藤原忠興

初忠教 傳吉郎
正德三年生

加賀守忠方第一男

母松平美濃守源吉保養女

享保十二年十二月十八日出羽守從五位下

同十七年十一月十九日襲封

寶曆九年十二月七日從四位下

同年同月十三日大藏大輔

同十三年九月十日致仕称大炊頭

明和元年十月二十九日卒年五十二

同十二年十二月廿五日

同十二年十二月廿五日

同十二年十二月廿五日

同十二年十二月廿五日

源忠仰

大炊頭

酒井

源忠仰

初忠望 直之助
享保二十年生

雅樂頭忠恭弟三男

母石原氏

寬延元年七月五日若君御小性 賜三千俵

同二年十二月十八日備前守從五位下

寶曆十一年八月二日為忠恭嫡子

同年十二月十八日從四位下

明和四年八月二十日卒年三十三

同二年十二月十八日

同二年十二月十八日

廿九日

廿九日

廿九日

前田

前田

菅原利與

歿貞
元文二年生

出雲守利幸養為子

寶出雲守利隆弟四男母家女

寶曆十二年十一月十日襲封 称松平

同 年 十二月十八日出雲守從五位下

同十三年十二月十八日從四位下

安永六年十一月八日致仕称淡路守

送

寛政六年八月二十九日卒年五十八

同十二年十二月十日

同十二年十二月十八日

寛政十二年十二月十日

寛政十二年十二月十日

寛政十二年十二月十日



黒田

黒田

丹治直純

三五郎
寶永元年生

豊前守直邦養為子

實本多伯耆守藤原正矩弟四男母家女

享保七年十二月二十三日從五位下大和守

同二十年四月十五日襲封

寛保二年七月二十日賜上總國久留里筑城

寛延二年十二月十八日奏者番

寶曆十三年十二月十八日從四位下是日免勤

安永四年閏十二月二十八日卒年七十三

同二十一年四月十五日薨

享祿十一年十二月二十三日薨

寶曆十三年十二月二十三日薨

享祿十一年十二月二十三日薨

源次郎

正德五年生

松平

源次郎

正德五年生

左近將監象邑弟二男

母柳瀬氏

享保十三年十二月二十日從五位下主水正

同十五年七月十日和泉守

延享二年十月十日襲封

同三年正月二十三日移羽別山形

寶曆十年正月二十日台奏者番
同年八月十五日兼寺社奉行
明和元年六月二十日大坂城代移三洲西尾
同年同日從四位下
同六年九月四日卒年五十五

南部

源利雄

初信貞 辰之助 龜五郎
享保十年生

大膳大夫利視養為子

寶曆大膳亮利幹弟二男母家女

元文四年十二月十六日信濃守從五位下

寶曆二年五月二十五日襲封

同八年五月二十七日大膳大夫

明和三年十二月十九日從四位下

安永八年十二月十日卒年五十五

(Faint bleed-through text from the reverse side, including dates like '天明七年' and '天明八年')

南

久松

源定邦

久米次郎
享保十三年生

越中守定賢弟一男

母越中守定儀養女

寛保三年十二月二十八日從五位下河内守 称松平

寶曆十年十二月四日近江守 六十三

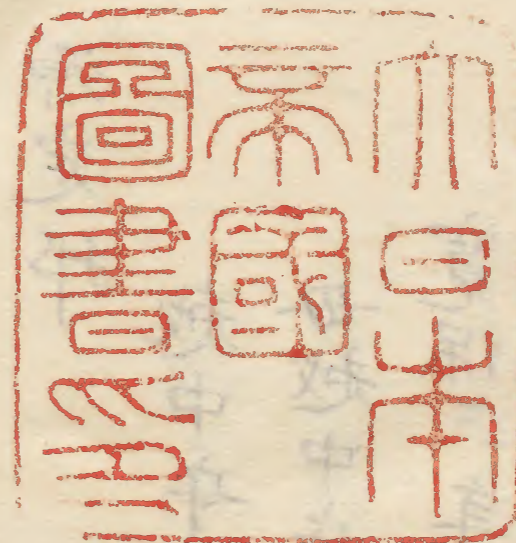
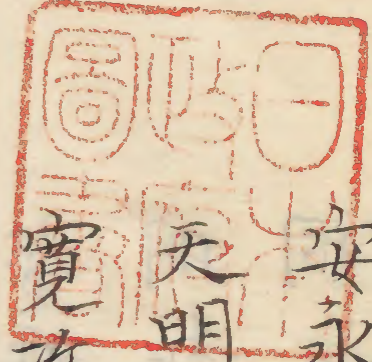
明和七年八月二十七日襲封 以才

同年九月四日越中守

安永二年十二月十六日從四位下

天明三年十月十六日致仕稱木下頭

寬政二年六月七日卒年六十三

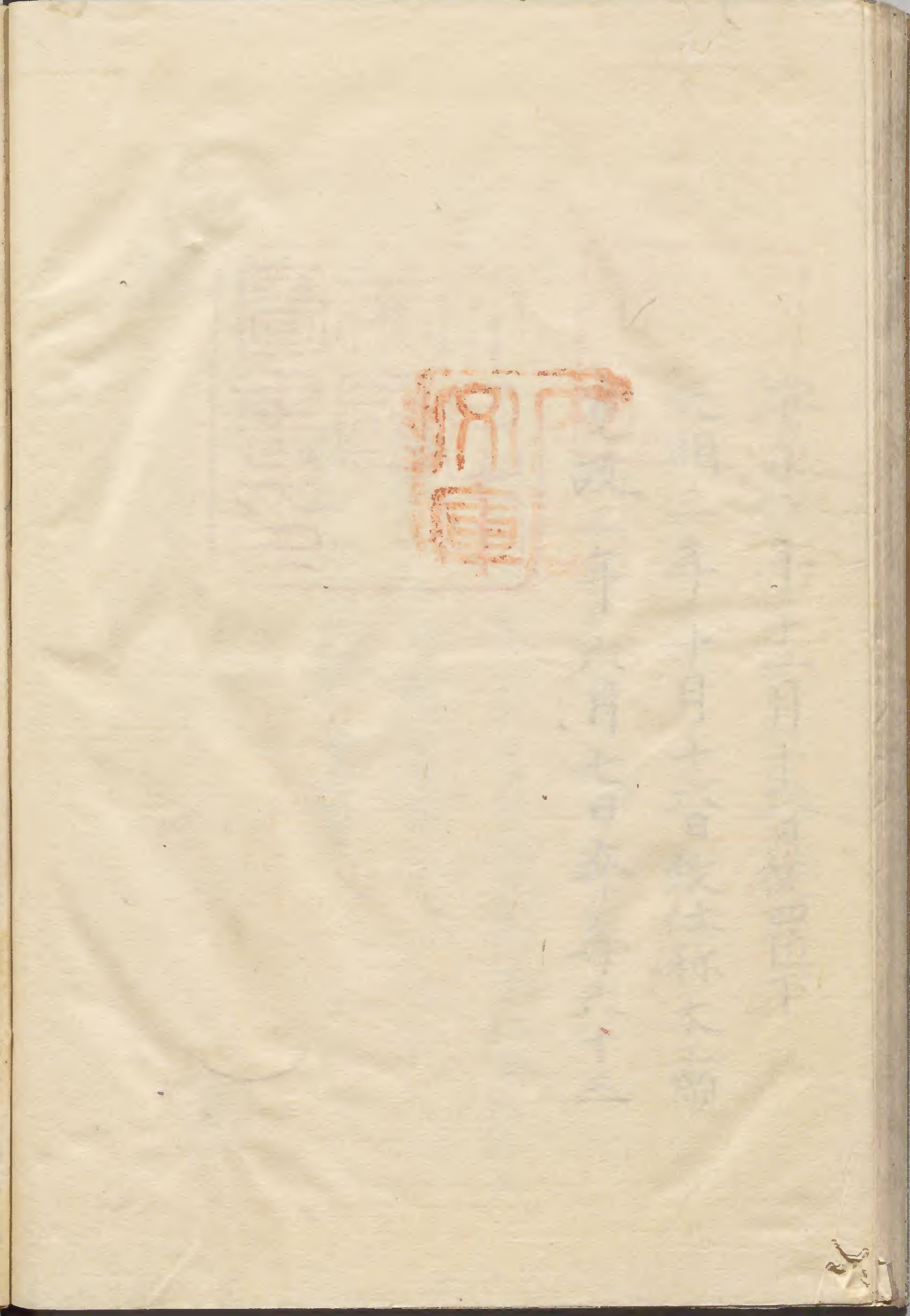
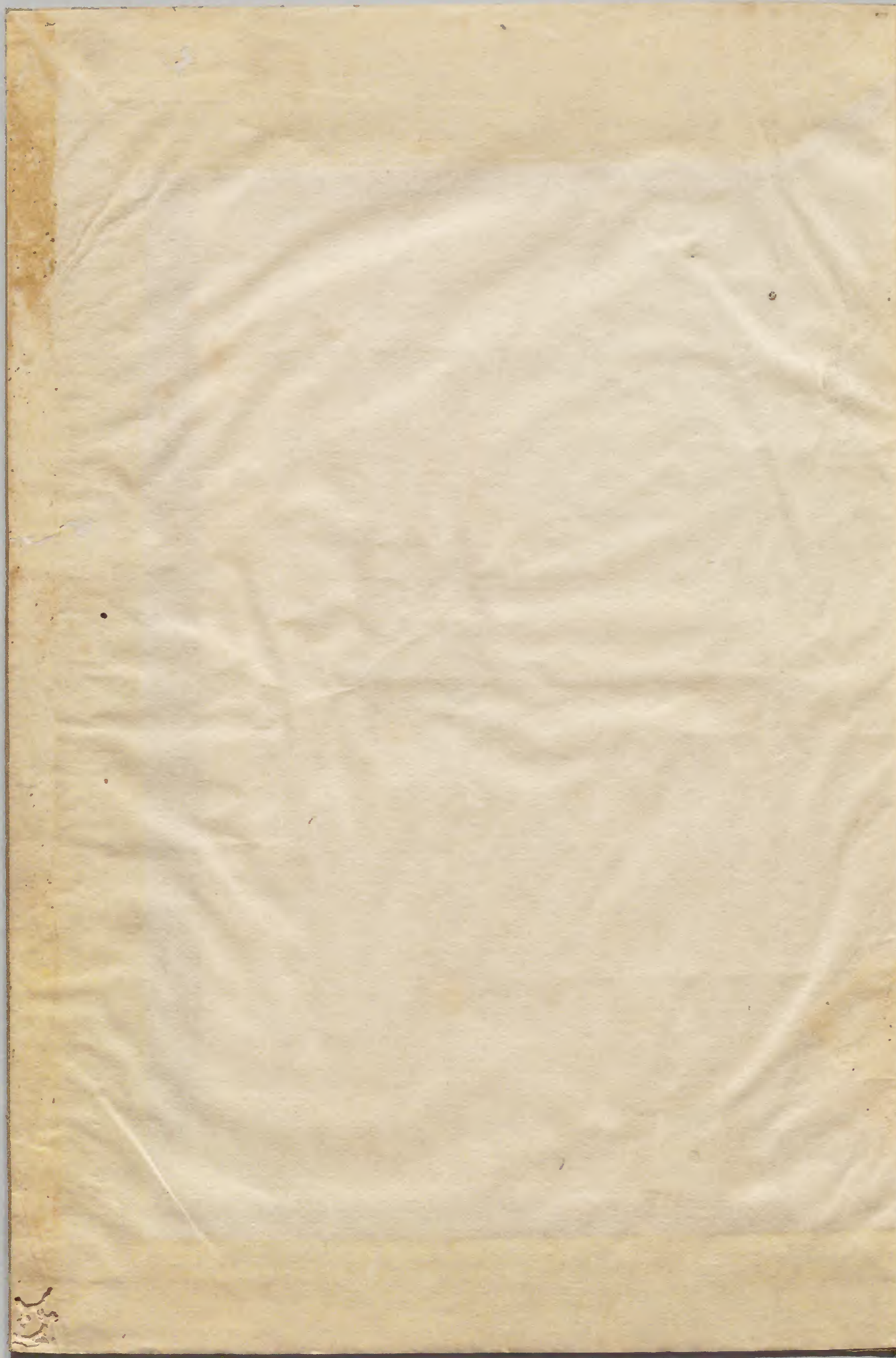


十二月十六日致仕

長祿元年

元寶元年

天保元年



Faint vertical text impressions on the right page, including a date: 丁酉年十月十七日.

