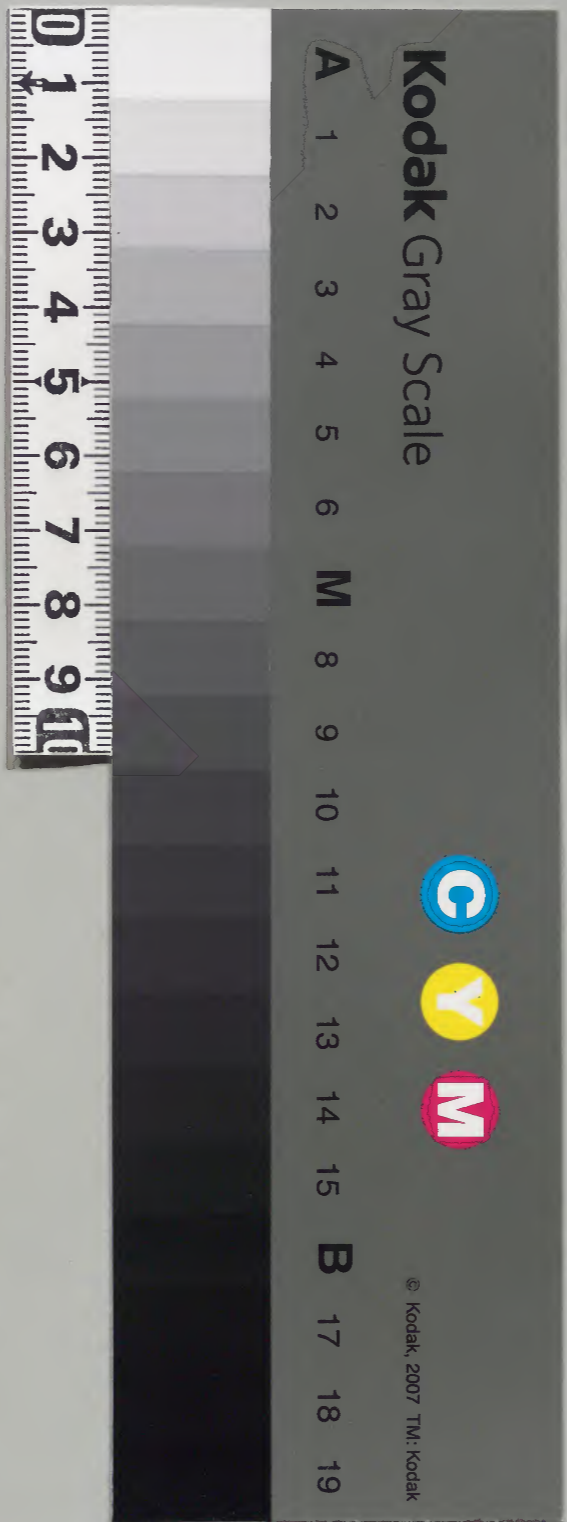


續武家補任

百六十九

内閣文庫	
番號	和 28485
冊數	188 (170)
函號	151 321

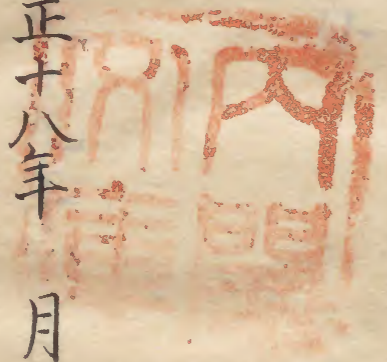
内閣文庫			
二 五 一 函	二 八 八 冊	二 八 四 八 五 號	和 書 類



六拾三ノ上

朽木文庫





天正十八年九月

下野守從五位下

宗對馬守義智家老

權之郎

寄五  
對五  
可  
自  
天正十八年

村井

平長頼

玄蕃長忠 男

母

長八郎 又兵衛  
弘治三年生

前田利家家老

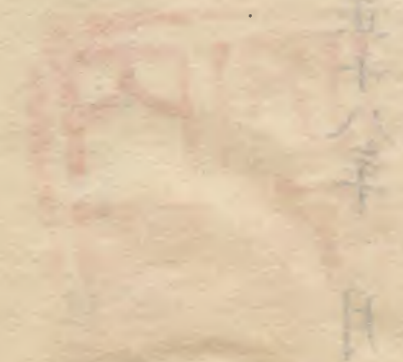
天正十九年 月

豊後守從五位下

慶長十年 十月

卒年四十九

天正十九年 月 賜



天正十九年 月

天正十八年 月

卒年四十九

前田利家家老

長八郎

天正十年十月  
奉仕  
慶長五年十月

前田信俊

母

吉原身忠

平身忠

林身

慶長五年  
八月 入兵衛

村瀬

藤原重治

初重也 小三郎  
永禄二年生

新右衛門重久第一男

母

初仕織田信雄称  
磯貝後改村瀬

天正 年 月 日 從五位下九馬助

慶長五年 月 日 奉仕

同六年 月 日 賜三千石

同十九年 月

御使番

元和六年四月

附屬水戸頼房卿 領一  
石

寛永十年四月二十日卒年七十五

前田利家

清六郎

中川

平光重

八郎右衛門重政第一男

中川

平光重

清六郎

八郎右衛門重政第一男

母

前田利家家老

文禄三年四月八日從五位下武藏守

慶長十六年二月 致仕號宗半

同十九年十二月 卒

同治九年十二月 御書

文祿四年十二月 御書

文祿四年四月八日 御書

前田利家

母

八幡宮門前 御書

平永福

中

奥村

平永福

助右衛門

前田利家家老

文祿四年十二月 伊豫守從五位下

年 月 致仕歸快心

寛永元年六月 卒



享和元年八月 卒

延和元年 卒

大正四年十二月 卒

前田保家

平水部

中子南門

長林

生駒

藤原利豊

天文八年生

八右衛門家長第三男

母織田出羽守平信宗女

文禄 年 月 從五位下 隼人正 仕豊臣家

慶長五年 月 仕薩摩守忠吉卿 後年仕義直卿

寛永四年 月 大炊助

五十四年 月 因播守

正保四年 月

致仕 薨露月

寛永十年四月二十六日死年九十六

身年 月

身年 月

文 年 月

文 年 月

母 年 月

父 年 月

天文八年

生

新

奥村

平榮明

織部

伊豫守永福男

母

前田利家家老

慶長元年 月

從五位下河内守

元和六年五月

卒

正徳四年十月

慶長二年九月二十八日

同五年十月

奉仕

母

平榮郎

初法忠

胤

瀧川

紀忠征

初法忠 彦次郎  
永禄二年生

左近將監一益猶子

實木全又右衛門忠澄第一男

母平戸小八郎某女

天正十二年 月 仕豊臣家 領二十石

慶長二年九月二十八日豊前守從五位下

同五年 月 奉仕

同五年 月 御普請奉行

元和二年十月二十八日 附屬尾張家

寬永九年 月 致仕

同十二年十二月二日 死年七十七

*寶永元年...*

*水野...*

水野

藤原重仲 初重信重央 藤四郎藤次郎 元龜元年生

同藤次郎忠分第一男

同母二年十月二十四日

天正四年 月 奉仕

同十六年 月 大番頭 領五十 五百石

文祿元年二月朔日 加十五百石

慶長六年五月十一日 從五位下對馬守

應永元年十月廿二日出雲守

同十三年十月 賴宣卿家老

同年八月 加秩為一萬石

同十四年十二月二十二日賜遠刈濱松城 加一萬五千石

元和三年十月二十四日加一萬石餘 總為三萬五千石餘

同五年十月 移紀州新官城

同七年十二月十二日卒 年五十二

水江

松平

源重成

文四郎  
天正五年生

五石見守康安第二男

同母

同十年十月 奉仕 賜三千石

慶長八年三月二十五日從五位下志摩守

同十四年 大十人頭

元和元年 御步行頭

寛永三年 月

御書院番頭

同四年 月

仕忠長卿大番頭

同九年 月

配流十常列土浦

同十二年正月二十日仕水戸頼房卿

賜二千石

同十九年 月

加二千石

正保二年正月二十八日卒年六十九

水野

水野  
源分長

四匹 三左衛門  
永禄五年生

藤次郎忠分第一男

天正六年 月

奉仕

後年属蒲生氏郷

慶長四年 月

大番頭

同六年四月八日賜尾列小川二万石

同九年六月二十二日備後守從五位下

同十一年六月十八日後三列新城

元和二年八月八日加二千石

同六年四月十五日附屬水戸頼房卿加三千石總為  
二万五千石

同年同月十一日彈正忠

同九年二月朔日卒年六十二

木性  
影合身

鳥居

平成次

久五郎  
元龜元年生

彦右衛門元忠第三男

母松平薩摩守源家廣女

慶長六年二月賜甲列谷村城二万八  
千石

同十年四月二十六日從五位下左守

元和二年八月八日附屬駿河忠長卿

寶永年十月加七千石

寛永元年 月 加二万石 為三万 五千石

同八年六月十八日卒年六十二

同八年七月四日 卒年六十二

同八年七月十日 卒年六十二

同八年七月二十日 卒年六十二

同八年七月三十日 卒年六十二

平次

源正朝

松平

源正朝

善四郎 天正三年生

石見守康安第一男

五母 天正三年五月 卒年六十二

慶長十年四月二十六日從五位下壹岐守

元和元年 月 御書院番頭

同八年 月 大番頭 領十石

同八年 月 加十石





同九年 月 家督總六千石

寬永二年 月 附屬駿河忠長卿

同九年 月 配流于常列下館

同十二年正月二十日仕水戸頼房卿

正保元年五月二十一日卒年七十

休平

就五郎

阿部

阿部正興

七之助 善兵衛 河内  
天正四年生

伊豫守正勝第三男

母江原三右衛門定次 今別女

文祿元年二月 附屬薩摩守忠吉卿

慶長十年四月二十六日從五位下河内守

同十二年四月 仕尾張義直卿

寬永十七年三月二十二日卒年六十八

寛永九年三月二十一日

同十二年四月

寛永九年四月二十六日

大永九年三月二十日

正徳元年三月二十日

同元年三月二十日

阿部五郎

阿部

柳川

平智永

初景直

下野守調信男

母

宗對馬守義智家老

慶長十年月

豊前守從五位下

同十八年八月

卒

同十八年八月

卒

同十八年 月 卒

慶長十年 月 豊田守 豊田守 豊田守

京師 豊田守 豊田守 豊田守

母

平徳子 豊田守 豊田守

平徳子 豊田守 豊田守

豊田

成瀬

藤原正成

慶長二年五月十一日卒 年五十五

小吉 永禄十年生

吉右衛門正入道一齋 弟 男

母 熊谷若狭守平直連 妹

年 月

御小姓組

天正十八年 月

賜四十石

慶長五年六月

御使番

同年 月 日 堀政所

同十二年閏四月十八日從五位下車人正

應永元年 月 老職

天正元年 月 加二万石

年 月 加一万石

同十五年 月 尾張義直卿家老

元和二年 月 賜尾列太山城加一万石

同六年九月 加六千石總五万石後令舅伊豆守之成二万五千石

寬永二年正月十七日卒年五十五

五郎

久野

藤原宗成

千菊 左大夫金五郎  
天正十年生

繼祖父三郎左衛門宗能入道宗安後

實民部少輔宗朝第二男母家女

慶長五年 月 奉仕

同十四年 月 家督

同年 月 從五位下丹波守

同 年 月 附屬常陸介賴宣卿

元和五年 月

後勢列田丸

寛永二年十一月二十九日卒年四十四

同十四年 月

本

寛永五年 月

本

寛永六年 月

寛永七年 月

寛永八年 月

寛永九年 月

寛永十年 月

本多

藤原富正

初富成 源四郎 志摩  
元龜三年生

作左衛門重次養為子

實孫左衛門重富第一男

天正十四年 月

附屬秀康卿

年 月

越前家老 領三万九千石

慶長十六年三月二十日從五位下伊豆守

年 月

丹波守

元加年 月

加六十二百餘石 總為四万五千二百八十餘石

正保二年 月 致仕跡玄覺齋

慶安四年 八月十二日卒年七十八

大正四年 月

寶曆式部門 重臣

於武清門 重臣

源正信

本名

竹腰

源正信

初正次正徳 万九小傳次 天正十九年生

助九郎光昌第一男

母志水加賀守菅原宗清 尾列女 家老

慶長六年 月 奉仕

同十年 月 附屬尾張義直卿 賜五十石

同十二年 月 加五千石

同十六年 三月二十二日山城守從五位下



同年六月

継重仲家 仕頼宣卿  
叔采地

万治元年九月二十五日致仕歸真休

寛文八年十月二十八日卒年七十三

慶長十一年 月 年

母 氏 氏 氏 氏 氏

出 氏 氏 氏 氏 氏

源重身

水野

本多

藤原政重

長五郎 左兵衛 山城大和  
天正九年生

佐渡守正信第二男

母

松平筑前守利常家老

元和元年閏六月十九日從五位下安房守

正保四年六月三日卒年六十七

同三年正月二十五日卒年六十九



同三年六月

元禄四年十一月三日

武蔵守

松平筑前守

母

出典

藤原

武蔵守

木

横山

小野長知

三郎大膳武藏山城  
永禄十一年生

清三郎長隆第二男

母

正保二年

松平筑前守利常家老

元和元年閏六月十九日山城守從五位下

正保二年二月 致仕

同三年正月二十一日卒年七十九

同三年五月二十日卒年六十九

五洲二年 月 歲

同三年五月二十日卒年六十九

林平前中

母

前三年

小世

山

蘇山

中山

丹治信吉

菊太郎 雅樂即左即  
天正六年生

勘解由家範第二男

母片倉氏

天正十八年十月 奉仕 後御小性賜  
千五百石

同少年 月 御步行頭

慶長十二年二月十四日附屬水戸頼房卿 加五  
十石

同十三年正月二十九日賜與力給三十五百石

同十四年 五月 加五千石

元和二年三月二十六日備前守從五位下

同七年 月 加五千石總為二万石

寛永十九年正月六日卒年六十五

母 宗家

時補由 又 宗家

丹波守

宗家

柳川

平調興

權之即

豊前守智永男

母

宗對馬守義智家老

元和二年 月 豊前守從五位下

寛永十二年三月十三日配流于奥州津輕縣素庵

貞享元年十月朔日死年八十餘

貞享五年十月日院...

寛永十二年三月十日...

同九年...

寛永十九年五月...

母

豊前守...

平臨興

...

朝倉 同九年...

早部宣正 藤十郎 天正元年生

同六兵衛在重第一男...

同母未高石見政長女...

天正十八年 月 大番 賜二 百俵

慶長七年 月 加百俵

同九年 月 組頭 加二 百石

同十年 月 御使番 加二 百石

同十六年 月 加三百石

同十八年 月 加千石

同十九年 月 塚政所

元和元年 月 加千石

同二年九月十三日附屬忠長卿

同三年十二月二十五日筑後守從五位下

同五年 月 加三千石

同七年 月 加四千石

同八年 月 加六千石

寬永二年 月 賜遠列懸川城 加二万石總  
二万六千石

同九年 月 配流于和列郡山

同十四年二月六日死年六十五

同十六年

加吉

同十八年

加吉

同二十年

加吉

同二十二年

加吉

同二十四年九月廿六日

同二十六年

同二十八年

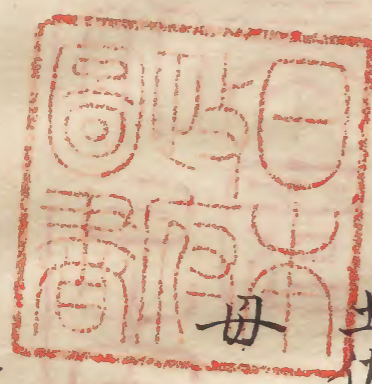
同三十年

鳥居

平成信

土佐守成次第一男

初忠房成行 大郎八  
慶長十一年生



寛永元年 月

從五位下淡路守

駿河忠長卿家老

同八年 月 家督

同十年 月 配流于羽列山形

同十二年九月十八日赦宥

同十四年七月十四日卒年三十二

寶永六年八月

封其外子...

...

