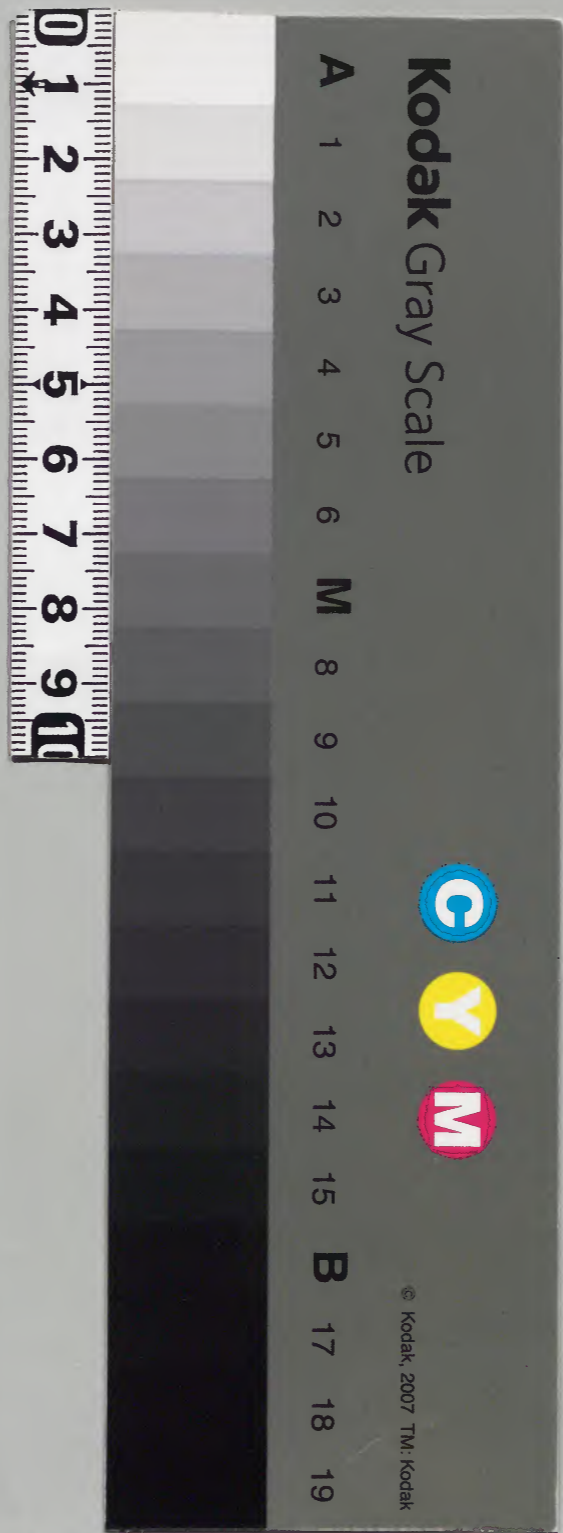


管見記

弘安十一年
正月

内閣文庫	
番號	和 10078
冊數	41 (3)
函號	162 91

内閣文庫	
一十二函	一〇七
七架	四一八
	號類
(三才)	



管見記

白馬節會了り

實業公衛

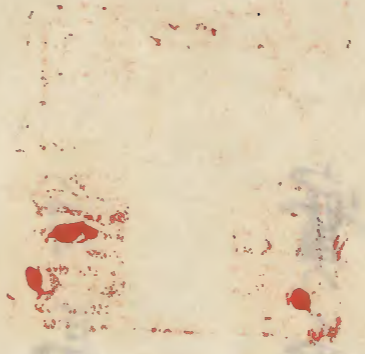
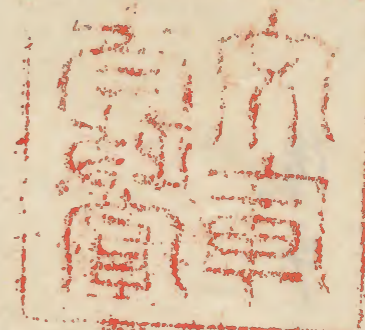
後序多

弘安十一年

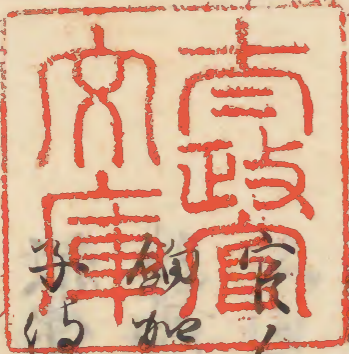
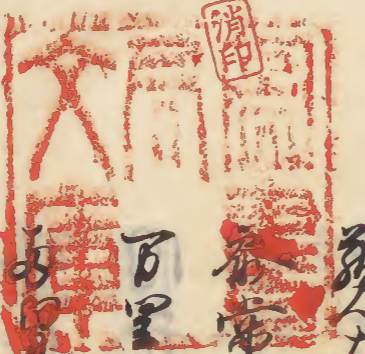
十一月

自四月七日

十年十一月ハカリシ



教部省
文庫



天明九日 自百部會刻限被急由甘行職事

刻限被急由甘行職事

刻限被急由甘行職事

刻限被急由甘行職事

刻限被急由甘行職事

刻限被急由甘行職事

刻限被急由甘行職事

刻限被急由甘行職事

刻限被急由甘行職事

刻限被急由甘行職事

刻限被急由甘行職事

管人以外記大外記師叙審賦内并同信司之同
不分明國柄舞岐一初由承中來所作外記奏持審由
被作外記釋唯是入民持審外但奏内并披了以第
外記是去内并云外但奏之
用為人以二而取
不之為中申云每以中程以之但以肉為以
為之使向紙柄以之為未由審外内并官給内就
以官人由來云以肉為以為法使審紙柄之未由審
内并又作之然也内并以方一仍以大外并
下署賦内并之新奏外但奏法与奏一封内信不
由新奏法之計授如叙教刻角半刻以肉為以出陣下
加叙初第又依内并望請下之名二通計次作之從從下
實為尤近也將水元從立位下 仲清尤近也將監水元内并出微唯

賊事退入内并以官人以外記外記利重審小庭内并作之現
持審之外記只持審置審儀座前内并日九外并先是侍後筆也
吟泉筆不九外并起座軸着座内并日大并之指起座之寄
起座内并前不持置笏始下名再持笏抄中下名之副而後座
列寄觀墨可指深筆次力或下名奏返之奉入叙命祭
若又奉入之計内并外記作叙而之亦次審儀事之奏觀
持審返上内并抄中與之 内并也了同審儀之濃筆座
次内并信補胡長而叙世務審美儀之奏下名次内并
内記申未審之由仍呂外記利重給打審作向信位記
可造之由此次可撥觀之由新作外外記利重給打審作向信位記
以并返下外但奏内并之作之以列之由又与与奏事因
食之由内作之次内并呂外記返下外但奏之與奏事此作

内并相结人之依非安本願倒可上日其被心國相拜故亦
之由内之有妙法之同外記由之而職事無作之者如夢
在大并之内之候其内并被亦一様由大并内人内之同
取世之答云其之欲奈申其心國相拜故可其由之
人之難云何書付官人不來申其不職之生陣之官下
子也仍官人作之由取世生陣作内并之官外記其作
下之其後内并抱不起座之富之云其之官位記相持之
覽之由一作内記之在大并作官人之信之内化違奈其之奈
成位記之在大并之細之予亦之在例由不覽之雖非本儀之
手此目脚形傾其略之條有何子外内并和雖之清之
氣勉起座之生陣取外記令押勿紙從小庭生東方
良久内并台内取之音慥関平陣仍大炊由内之下起在

經床子前

左右中并依位次右中左大并并 女納之三人
更外記由大史亦在床子左右大并上背之各各

揖之云云

立膝而取其靴先右大將着靴在中門東庭然与不其其其大
炊由大納之官使問其奈云不可其之信然之上首之立傍
下着外并下或甚初事之奈之理亦由之 如何
亦合人之花山院中納之 不其陣之右大拍不之其由之
其在其座之又如何仍大炊由大納之 皇治安大史
花山中納之 大并 左中并 下并納之
六位亦記史官官官官使亦其亦并其炊由大納之
以官使之下式甚次又以其使亦其亦其同法可
小時内并其陣之叙位宣命其弓場外其養之
其初職事通電之官位叙列
其不使亦其出之時亦候其其其其 其同儀 其不見及良
久舍人之音関之亦并其納之 起座法之其其其其

門代外台成之 後之審判 致此又外弁審判上實差階下

侍從宰相 三位

中納言中納言 三位中納言 以上四人

大炊頭中納言 二位中納言

大炊頭

大炊頭

大炊頭 大炊頭 大炊頭 三位

大炊頭 大炊頭 大炊頭 三位

大炊頭 大炊頭 大炊頭 三位

三位中納言之位宰相未立而不同凡但基位始祇為方也
立以指常例凡內弁宣敷于群片再拜造酒正師允
授宣盞御酒之儀大恒次以半昇及但大炊出大納言

右之文更花山院中納言平冷泉宰相自行廊是也

逐電退也陣家 二條百里小所 改著衣冠 七日大文以事始之

逐電退也陣家 二條百里小所 改著衣冠 七日大文以事始之

中納言通細片 衣冠 女相宗經下 網殿等細片也 隨身

實連下 衣冠 木連車危從書卷懸升及寄公車也

面巾車寄入法按之 与是法之入内 京極南行 入 佛

也入法之 法予迴南殿思也 節會儀只今宣命群身之

也入法之 法予迴南殿思也 節會儀只今宣命群身之

也入法之 法予迴南殿思也 節會儀只今宣命群身之

也入法之 法予迴南殿思也 節會儀只今宣命群身之

也入法之 法予迴南殿思也 節會儀只今宣命群身之

也入法之 法予迴南殿思也 節會儀只今宣命群身之

告友

二日供牙人

云々

車寄

右大下 西園寺大納言 九太坊直 皇后宮大史

三条中納言 美花山院中納言 後騎部大炊頭大納言

堀河中納言 基平宰相 九太丹中納言 三条三位 成和 刑部 藤村

五辻侍悦三位 云世已上 直衣 花山院三位 中將 定 宋帝

殿上人

西貫首以下 甲中餘人

中後官人

右衛門尉重友

下山西

康歌 平基胤 源季久 若急下氏 大江宗吉

若急信重 日光景 惟宗 若急 若急京廣

中急清宗 中急季勝 若原定規 日利行 中急秋方

水隨身皆各

出車女院四方

中右近基卿 一奴 柳衣 紅草 山吹表 若急 若急

赤衣唐衣 紅梅白 增草 柳表 若急 若急

赤衣唐衣 赤紅梅 重濃 草 柳表 若急 若急 蒲陶深唐衣

紫白 若急 若急 山吹表 若急 若急

若急 蒲陶深唐衣

二車 紅梅白 增草 柳表 若急 紅打

蒲陶深唐衣 若急 紅梅表 若急 紅打

蒲陶唐衣

出宮使之下

三車院

卯紅單 山吹表無 五折
蒲陶深唐衣
紫房衣 白單 蒲木表無 五折
五梅唐衣

花山表無 五折

赤冬唐衣

五折 五梅表無 五折

赤冬唐衣

五折 五梅表無 五折

蒲陶深唐衣

五折 山吹表無 五折

蒲陶唐衣

六日女叙位 散氣 五折

九日甲子金収 上格 大歲位月德 出行台

早旦赤後晚以退也 十日除日 肉食 三筆字細

中四之將 在八并 不番仕 臥寢 奉 四坂門 九并

五人山

園并 拜 拜 登

十日 己丑 金用 除日 甲

大歲位九坎獲 入字音

十一日 丙寅 火用 除日 甲

大歲位天恩清忌 德 塞元台

終日 丙下 晚 以 是 布衣 白 茶 源 大 納 氣 方 廳 榜 同 子

有 合 子 亦 又 勸 不 且 酌 之 園 人 之 兩 筆

十二日 丁卯 大建 大歲位天恩厭討 出行台

大正時終
由日使之
二宮使之
開向家使
不之

十三日 亥 天晴 陰 不定 朔 月 白 雪 終 散 地 申 到 以 後

元 霽 入 秋 月 清 明 子 別 終 又 甚 雪 上 日 折 大 理

通 堂 之 庭 始 并 拜 賀 補 拾 非 使 子 由 細 奉 敘 承

合 又 可 養 子 細 也 每 子 子 亦 有 之 其 務 代 由 表 親 以 子 也

以 中 一 點 黑 直 衣 青 法 指 費 紅 白 大 理 亭 東 北 門 坊 坊

抄 路 而 下 車 拜 自 如 而 方 先 乞 廳 始 已 始 司 衣 冠 德 因 官 人 列 車 官 前 家 出 途 已

官人不同是亦官人以少者是也禮白衣黃指黃

魚生應其本宜規見水入魚官人府下制應後安在坊通

百里小路前大納言日始坊土中納言日止行立大院後布障外伺

見之帶加千以品之覽列均宣之同也是大庭官人左大

尉章院細長與右少尉章保細長始左少尉藏行細長與左少尉

重友初在始左少尉中原明保與右東重直中原章直日月明

院日月章任始日月章直與左少尉日章保日月章登日月章升日

左大志日月治與左志紀業始日右志日月章日月章日右府日章

右府日章

尚名橫五位布袴志次中少例古平院始大院起庭平伏官人

自下請起庭列中門外左志右人中門內伺見次出門外

仍免者日之誰化次官人是列庭中次均若庭庭中次

可出庭之而不出之仍官人未云之退出次大院改若東第

退出庭法務寺始正之日東二條院初有出入因此日修正而有

奉人未春集後上人女之各仕平物以引水而道不絕道死也

院中納言左大弁未來加難淡交終列別尚為拜賀各人死中時也

前驅二人前上野各奉者隨身四人壘庭中友去友宗友長四人布帶大納言祿待長四人九清貞清重牛重白

香帷車副人平禮難多二人平禮香帷上法極庭六何射源後先不具百段納

五中門中之大弁并魚仲奉踏以東二條院中方次日分又奉踏後四母魚出

申次日分

申次日分

申次日分

[Faint bleed-through text from the reverse side of the page]

後園定春内裏為人後定 次春官后文市方次春常盤井及次春方官海及由後定

親日中不拜直昇 次春向開白許不拜直 次春家之退止 道而待開之

中奉供奉人略春集家思未合春始之官 行人頻之使

大禮退出之及不經候七春始之人 是半靴階之家思出

之昇堂上給一之以上車寄給 陰陽師春之奉仕水身回次

之列立官后文大吏公者直衣 三条通之半靴 花山院通之半靴 扇日

九大神掌和為方 次春後定細長奉 同立計列次寄市車主典代 衣冠

付懷右中并冬季奉 右中坊實連衣冠草袴 釵淺袴 之 甚之

杯冬季即云普通儀上首付市車女房 乘衣 衣冠 衣冠 上首 付市車 之 由有之 後 大納言

令以市車寄給几下屏風 為菲問亦指問 官甚有狀計同長秦久守

揚光唐紅衣奉 九松明在車車九方女院系御後問 東西方杖 杖 奉 衣

皆句取單山次表英赤衣唐衣 車車後中屋密之半菲板之 以市車上 衣 妻 取上人後定 下 十 餘 人 亦前步行 儀

市路出市京後南南門京後而行 入市官后文市京極西而門 家思上 衣 之 英 淺 袴 給 菲 點 三 人 之 松 明 日之亦給次市車

中車副本木林登躰 市 牛 飼 久守九松明步行市車投次市投官人

呂次水英下袴女便 次出車之為各 上 取上人列立門内久 車 實 以 東 西 上 小 西

公之御車前為行入作合小行列立官后文市方物建凡 留 畫 中 庭 方 之 東 上 而 西

功并立計列家思出之昇中門給寄市車書物而階間之跪地密 用 屏 子

但官后文大吏之系中物之未其 用意仍安其唐比中物之立 下市之後人退列花山吊相共不脱

靴懸麻衣緣休息以同又甚雪無程敷地三寸餘良久還許

之上内海内官后文市方 有御對面 中後水初家 思 又 以 花 山 院 吊 及 兼 以 舟 木

之外公之退出殿上人談六七人計男婦甚官人其並

書入以之太乙之列立庭中依為甚雪不居地但不而皆退

列了不脱半靴乘車退出

秦久守 在相曹花白得衣 黄衣日单得在在 同久家 在相曹得不及得袋 黄衣日单得在在 同延躬 在相曹得不及得袋 黄衣日单得在在 步行 在相曹得不及得袋 黄衣日单得在在 同久友 在相曹得不及得袋 黄衣日单得在在 同久度 在相曹得不及得袋 黄衣日单得在在 久尔子 在相曹得不及得袋 黄衣日单得在在

内身图

新承及范昌珂片

公車一取

此外典多及高长部下隆陽助也季初小春云社取以

书五原为家高之得之又月 书八幅也内又亲晴有书格而

似下了名上人前初立致多与东有是云又八中门方予

有言森是也趣也 作之书门外维下有下尔是取

典可之也廊东小由研思合之云市申之始由仙也通而

亦自门内春云小门外书此云奉昇后由典 有高良承通

礼 先之玉抄系 礼亦庭依有市道礼也 以巾也山 礼亦庭依有市道礼也 下皆步行 礼亦庭依有市道礼也

理兼师堂後自与陽夜東石橋 亦与陽夜而西也 礼亦庭依有市道礼也

附 以若一亦在云一庄不其海向立限因研也 入巾而西妻户于良延出于云所 礼亦庭依有市道礼也

欲美装米之袋袋米师建礼永神下以亦巾装米之也 礼亦庭依有市道礼也

纹皮之同之经时刻良久延来 礼亦庭依有市道礼也 即着米节 礼亦庭依有市道礼也

可致初由八傳 礼亦庭依有市道礼也 自今日五今日由由文 礼亦庭依有市道礼也

亦春法社取只之祝师申祝之同之公之德意忘座之儀同 礼亦庭依有市道礼也

亦因在而持门色取因先在仕巾襖巾装米之儀亦与 礼亦庭依有市道礼也

陽反而而階间巾簾供巾襖巾座 礼亦庭依有市道礼也 亦庭立而幣案 礼亦庭依有市道礼也

倚巾幣 礼亦庭依有市道礼也 亦庭立而幣案 礼亦庭依有市道礼也

亦庭立而幣案 礼亦庭依有市道礼也

亦庭立而幣案 礼亦庭依有市道礼也

亦庭立而幣案 礼亦庭依有市道礼也

教高齋也 東西 為三座東廊西敷世沿身 亦為院座
同西壇上 亦小 敷同身二枚為堂童子座西廊 持門 日安
高齋身今日一人一人共此座

次院司以內為以信補經 持易 自東方各 經廊末

壇上疏身行上 上門 前壇上申事由良依氣文記行

亦是山不同壇上疏奏子由初 許 疏上 作鐘

信補經長退西東迴廊以迄招身人祝春 依為首前作身人
不始之直之伴

之別 打鐘次僧入自南持門扣身懸座 先是從後 入門

法中推大德都實田 山 實實 寺 房跡 東 宗乳

信弁 寺 定觀 山 推大德都永源 寺

推大德都乾憲 西 公身 山 已講宗尋田伊 寺

威儀師嚴道 東 東 西

僧一為古多實實法中均世每復頑學上能說
之類也先賢仍之及者一法台如之自先年中
凡俗身也之打猶連日出仕更不之由申之然也
文信法家文永聖憲代佳例之上由持供奉導師
代人或靴勒仕於之日被各勒之及一退也之有初
宜仍之日身如自明日不之各之仍之日士口也

次講 無定 儀師就禮盤次禮次由師昇高座威

儀師打磬 為 堂童子 大無來 威儀師打磬堂童子收

次散花行道 上 威儀師打磬堂童子收

花莖退入 次儀師表白 中 威儀師打磬堂童子收

儀師打磬 中 威儀師打磬堂童子收

次由師後座威儀師打磬堂童子收

亦次呪教之礼就礼盤威儀師嚴進 是就札下

去法門大約之以下三六八解叙直分 以間一示信補却下未至后退入兩所記

庄是當至是行香竟 西上小力力若 威儀師威遠次各起跪

仍香札南拜而席小壇上仍行至西席東壇上仍 上首當而中而立下席

而上 次扣月經半路入拜及方半一問 僧立月半二問而西上 良其三 行香

出月東西而半一問壇行香座上東行出東廊西壇上又作拜

上首由而一問之 下福壇上而高 次次半是美仍香座返上盃自下 高起

由美半座半叙以勿計同上堂 信補却下 香至東壇

上奉中尊師忘安 賞半 無申請 是香上 一茶相觸 依年

信補却片強僧座中央之跪 息實法下座亦作 愿實臥 退由

由仍欲起座而上 只后座下 由仍作而仍由信補却下

是上 前中事由次奏團次漫命之 故作鐘 一水 由仍

昇高座每事亦別立

次仍仍亦布旅 見山經供養 壇中納之 拼起之 庄美皆揖至 乘

迴席西壇上小色 乃立指笏 反被扣 為人借 隨壇上 是香中尊

師前授之 拔笏 九迴 致之亦方 復座 次中拍實 仍翻 不拍笏 凡不得心

乃裝扣 次題名 僧十口 各一裹 凡僧身裹 及上人亦取 出符費皆帶叙

然依堂童子 撤之 於此

乙日 亦作別座 儀師 密實 依乃他尊 同者 后 祇

夕 座 儀師 房 院 同者 密實 振才學 房 院 同口

次 奉了 出法 是法 与 場 及 其 儀 亦 出 法 但 身 隨 身 之 度

及 前 身 入 巾 之 故 亦 退 出 也 休 息

十一日 云々

一位 衣冠 龍騰凡 持笏 美翁 鞞 卷 經 帶 凡 美 衣 冠 乘 高 不 得 心 云 云 乘 帶 一 回 仍 下 美 衣 冠 外 又 難 美 乘 帶 者 亦 出 取 上 堂 由 衣 冠 一 示 人 衣 冠 美 列 座

六到初香心初人
一言之在礼之奇也

大正門大納之德幡

小德幡由右為起又德幡不德
不一之難由德幡其有作

堀川中納德幡

為之教宣 初脱首之德戲

平片扣凡大奇高三位及夜上人皆懸幡之吳迴廊之
三心及四信院司 皆帶釵取笏但雲臺子撤之又及上
人至末司亦未伏 皆帶細釵之笏但切却下 帶草
釵又不持笏其共礼 由隨為揭衣岳袴 壺 剛 歸
下小面五位布衣上法六位下法帶釵 但不帶後而
之反實
人不弱以各級禱之

神祇宗

卜恠吳木事

同豐受大神文祓宜木言上玄年十二月七日注文併去十月
十日見付心洲挂卷幌寸 切為卷布木切破黏付州挂
不付鐸州掛一向損告是又今日見付伴州拍為虫令
塗損事者是依何答也示不致哉

推之依非事不信不淨不致之上可有云家洲信及
天下 動搖病事也

同同文祓宜木言上同年同月廿六日注文併昨日子刻依
保雷當官以西杉木倒懸西寶及被敵令破損給同累
代本棟非寶以下破換上東寶及并瑞垣門千木木打

損事者乞依何咎 示不致外
推之依神事遠例不信不淨不致之止此不可
有動搖病事歟

弘安十一年正月十日 從四位下行檢大副奉中印下高宣
從位上行檢大副兼山守下部宿祢是方
從位上行檢大副部宿祢是方
正四位下檢大副卜宿祢是方

陰陽寮

石伊咩豐受大神文司言上位吳木吉為

當宮心所柱今朽損給去年十月十日巳時足付
去年十月廿戊辰時加巳 切青紙成為用將 騰地中
徽羽將大陰終傳送將白席 卦遇玄胎 四兆

推之依神事遠例穢氣不淨不致之上 云
所中某事凡胡被目以後卅日門及今日來言月節
中為甲巳世何以言之傳有微羽大陰卦 遇玄胎
四兆是主遠例穢氣不淨又用終日上大歲上見騰地
白席是皆主所某事之故也至祈請至期慎所
其咎自銷乎

同年十二月廿五日子時同宮以西松木倒懸于西寶後

同被敕令敕損給上東寶殿并瑞垣門平木等令打
損給文神寶破損

同年十二月廿五日辛巳時加子太一臨已為用將六合中
傳送將大宜終功曾將天一卦過氣伏吟玄胎四牝

推之依神事遠例不信不淨所致之上禁裏可被後大
事欽又從筮離方卷口舌開詳事須期彼日以後亦

五日內及未四日七日葺中至丙丁日也何以言之用并
辰上帶太一傳有金神天宜終見句天火神卦過伏吟

玄胎四牝是皆主遠例不信不淨及火事口舌開詳
之敗也至致行謝至期被彼怪言其咎年

同月廿日神事次重奉見心所挂處為虫令食損木
皮与木子外無所殘

今日丁酉時加戌 奉宣旨日時 出微例臨戌鳥用將大陰中

神后将玄武終大吉將大裳卦遇聯茹

推之依神事遠例不信所較之上公家非慎而

出某事位所有病事須期今日以後可日以及未

九月十月葺中並壬癸日也何以言之用起日鬼為微明

大陰借帶玄武辰上并申年上有騰馳白虎卦遇聯

茹是之非事遠例不信神某事位有病事(如之

公初慎神其咎自銷字

弘安十一年正月十日抄 允安倍胡卡良康

五斗以並其藝控外與茂細在言

上右大行殿

