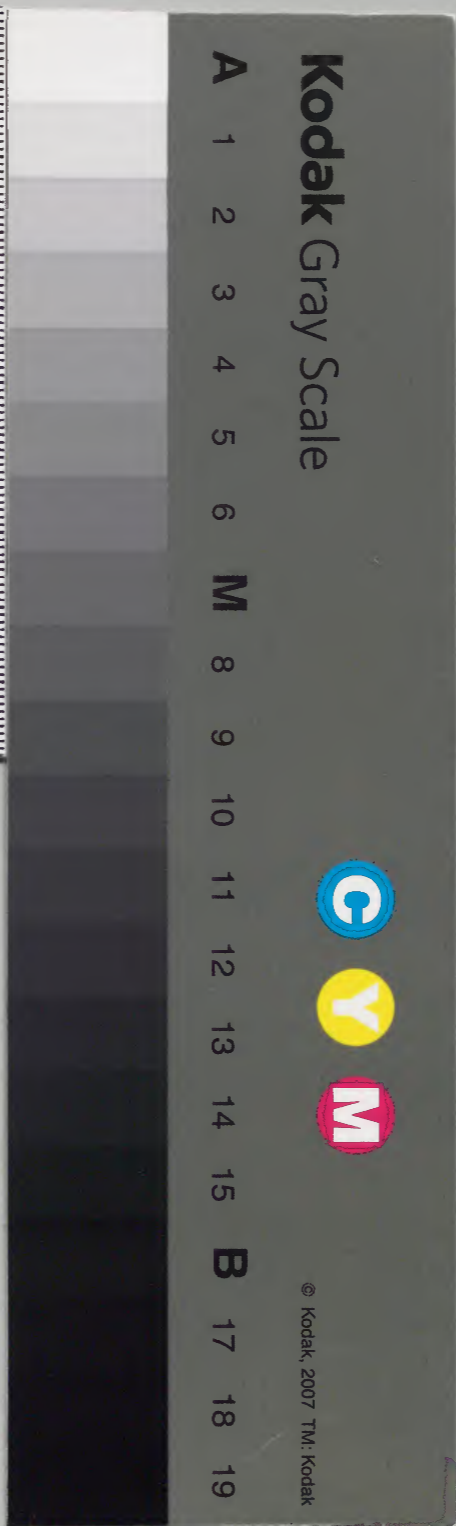


# 宣胤公記

和書門			
二	二	三	四
冊	架	函	號

內閣文庫			
二	二	四	和
冊	架	號	書

內閣文庫	
番號	和 42317
冊數	22 ( 9 )
函號	162 241



五七五〇番

文龜元年

酉

正二位行權大納言藤原朝臣直胤

十月大

一日

午西

雨降早且沛湯

之句

別深不奉唱神名金殿中也

每日儀  
又如此

今日神家裏小番右大臣辨宰相齋宿余代也出出部後

他法也

二日

丁未

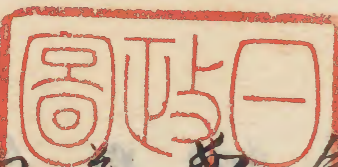
雨

三日申戌天晴先考御正忌日也請僧出布施物未如例年家幸

胡臣則康亦為安食拓川橋席之印進所之給流未

食後奉詣真如堂再墳墓忌出金備渡當年四十二年

如作夢



中者何法書板之為者也  
答云此物之上有者為白

身不可省 意之字之度之傳 奏其為寺中酒言  
因之可撥事人者之細乳在月半  
四日 酉 巳

五日 戌 庚

六日 辛 天晴日去社小丑月 所以俄近月之月

式月五月吾也龍未希有也之度田舍方作

七日 壬 天晴去秋 也裏取之者之量方中耳黃門

之月 一畧 此内西人多 餅二 初事之須載一又四象分月十出

右京藏卷在鴻臚館内混現地所小路判友以晨押坊  
事不可為可全知以之他口在古伊舞備中身自隱中因今日

入加重書中一 條竹内僧正坊 方末 信住 新門主年 來

以絶向也 名自家町及押白野小山 門扉再坊領和於

新門 之 此事為 取之也中平 初於西堂殿之師在指院

名方御回宿日湯申一 立寄浦之 師信也師位之 回过而黃門

お指黃門お明院之位 名方自農州 本齋會次之 寄 其 露 寺

黃門洋他行 之 次向江南院 師 西親町西向院 名方自農州上落 加之上落年

他仍湯包母年 西河東

八日 丑 寅 雨雜雪

九日 寅 寅 晴初人在少弁而聽此到來

先不委細不務之 止候有之 仍之度之 此所供奉非勤也

一書 一通書改之 又之不可為試之 凡宛所稱等之







泰枕其坊月夜即連方之入夜本後退也  
山之邊の所一處乃而の染の所 兼治  
七羽の所 兼便の深院

十七日主 天晴觀音別課 四月九日分 四枚

長藤堂僧為住持使來寺色田島右田社所深北百  
事也來寺四 内裏山月次題 金分四 賜 其處寺中

十八日主 天晴觀音別課 觀音經三十三卷四卷一卷

泰新中山今長谷寺末

此寺住持 抄集加一見込也一以卷列首級住持 山年海人之寺

淨蓮真院興隆條

住持概事

以道覺上人為其藏當寺自奉願之時依無

僧法今荒廢歎而有餘彼上人為招提

門流律法弘通之器也仍招請之於向後住持成

者彼門中中心法置之仁可為其藏矣

以示觀院 入道名馬橋依 經藤 草創

當寺事

合西寺於一院詔隆佛法資本願以來之善後

致當家誓焉之形務若云當寺之本願之修寺

願之定不可也奈意欲寺領勤行以下事一任

彼寺道文可致其少法矣

一 雖為長者不可老僧法事

近代何少仙法海影々輩有僧法也礼之族次物之

未代後長若波寺院障身之特者且中後一門

人且短養聞可致佛法之紹隆矣

一 可為長者法條

以謙以下事 亦任先例可俟少法此外大少事

可為長老名之存法矣

一 一門人之可助成事

云當寺之破壞之移 亦觀院之切為莫大切程

間住持之刀難單非一門之合力名年遂再興之

願望然名各波隨分物願名定叶本願意意云次

右條一門人之為致同也之由法所中 連暑也

子孫之永不可老祀若於肖此類之輩大智哉

春日由社之岳照覽敢以勿處神尔仍置文之

物如件

嘉曆三年五月日京門

日ノ下才一ノ列選寫  
中 署祖也之別寫

名

西二位藤原

權大納言藤原

西三位藤原

沙門

西三位藤原

東書

中御門大納言經繼

東書

吉田内大臣定房

東書

万里小路一位定房

東書

中御門中納言為所

東書

吉田中納言隆長

東書

吉田宰相資房

予今相尚長者有故  
以一卷嘉家之餘卷之  
表之極當寺事應仁  
大礼以兼喜源評也亦喜  
念致之外之化

以上准少四抄也  
長老人出家列

以列形亦如故似之也  
位署各力筆也

以上以兼公之志  
書之人



別所也  
淨蓮善院事 一門連署之類不可有相也  
之也

元德二年十一月一日

從三位藤原

忠

判事  
如款透寫

重書  
信成中納言經顯



*[Faint bleed-through text from the reverse side of the page]*

十九日甲晴又陰去如堂法後可有御極因友人可參  
中枕坊之使來了也此春消者有洋筆如河及堂  
堂門於也器余未於後物少後法於智極院以言後  
後刻遠見冠賜也  
去夜之禁裏之殿有七之御來願戴

廿日乙雨降午後情物於寺黃川書狀若未誠前所  
新不中乃房中  
宛新乃物物中物言  
今方之出番所  
又在少并尚顯  
又方之出番所  
又在少并尚顯





船下へりてきりる不入は齋に兼るる事ありしに  
をく風なり申し御立降降し  
十月廿六日  
元長

中御門殿

被 長者宣傳大法師孝縁可賜去應永廿二年分

維摩會研子口是義情也宜之作也

長者宣如此悲し得状

文龜元年十月廿五日

真福寺別當僧云房

又一道大法師持宗  
又宗同分  
同年十月十六日

因申納言り此の位作て有るはり是の齋に別派と於齋を  
申降降し宗相と名物少印信し此の齋及映由宅別齋坊房し  
降霜 山くさる人もの心の中降霜の事あり  
身失念 夕くさるるの心ありしは  
寄世祝言 此の齋の事ありしは  
くさるる世にありしは

女官 酉 晴陰時各自一奉殿 物経丹 三々 今日可縁を

因申納言り此の位作て有るはり是の齋に別派と於齋を  
申降降し宗相と名物少印信し此の齋及映由宅別齋坊房し

降霜 山くさる人もの心の中降霜の事あり

身失念 夕くさるるの心ありしは

寄世祝言 此の齋の事ありしは

くさるる世にありしは

廿九日 甲 三晴

廿日 寅

今夜歳末日頂戴 長孫業卿 本言事上 運屋堂内  
修理事 終り申信並乃與り未

十一月小

一日丙子天晴早且冰湯候候別課不唱詔号於法樂院  
如例重服中也每日所作又如常以支侍從二位兼俱高  
量酌之祝忌如例 自昌德送養食一恒引二  
家幸初卜未 小番等如泰  
數大黒天非供如例

二日丁丑天晴

三日戊寅天晴先方月忘如例 請僧 齋法真如堂次  
墳墓 茲夏大師子課觀音經 三十一卷如每月念弘未

四日己卯晴冬至 詣真如堂

五日庚辰陰夜雨

六日辛巳雨

七日壬午雨

八日癸未晴

九日甲申晴

十日<sup>乙酉</sup>晴夜雪降

十一日<sup>丙戌</sup>晴耳黃門母歸京 殿宰相參

十二日<sup>丁亥</sup>雪頻降 請僧造善如例 參詣真如堂再

墳墓

十三日<sup>戊子</sup>晴夜大雪 王師借

十四日<sup>己丑</sup>雨

十五日<sup>庚寅</sup>晴或雪飛

十六日<sup>辛卯</sup>晴 多武峯別禪

下使者於教本 松山唐年貢事中 在綱倉 孫次郎  
貞宗 每年一飯之 松原十帖 麻衣 亦不 音信 兼住  
別家 次松花坊 月次 以連 亦一有 寺 乃 初修 寺 黃門  
以 傳 名 日 飯 前 河 合 亦 亦 年 貢 事 高 鴻 申 亦 亦 亦 亦  
亦 申 下 名 之 後 亦 亦 亦 亦 亦 亦 亦 亦 亦 亦 亦 亦 亦 亦  
可 書 卷 之 亦 亦 亦 亦 亦 亦 亦 亦 亦 亦 亦 亦 亦 亦  
御 連 歌 亦 亦 亦 亦 亦 亦 亦 亦 亦 亦 亦 亦 亦 亦

初何

亦一雪梅之

別原

十七日<sup>壬辰</sup>晴終日 見源氏物語

亦一雪梅之



星位末一儀を竹内僧正の儀可き上長海堂也  
苗字相泰

廿二日丁酉晴夜雪為降自勅所寺黃門使來

内裏より料所河合右中決符と不可知の是を綱倉狀

返す早之中きと物申房其云事を返答し奉る

持府院三位基春家幸朔片亦來

廿三日戊戌晴明日内裏に月次御月次御事  
各不喜  
衣冠を許す  
權儀其美

冬日同詠三首和歌

権大納言藤原宣胤

水鳥

波のほとり多きも久

あらしの波とほの魚

川うせり吹

深雪

初ふははりりし雪り

つらふともろく雪の雪乃

あふれしや雪

旅節

旅のあはれぬ人少し

しるし物りし程り

路をゆくは心







十二月大

一日 己天晴每朝く候如去月 亥四時

入吉

二日 午 去夜雪埋松葉人朝積未去月り農列上洛

一 亥 禪門再隆永朝長杖小僧く江浦院 去月おき経の  
俗名去房 入来霜

自去年互濃引白地上洛也

三日 丁 晴先人月忘上云如例泰新墳墓再真如

堂之介別深等如去月

四日 戌 晴又雨霰

五日 配 天晴大寒

六日 戌 終日雨雪

七日 亥 晴又小雨 今日一葉殿也月決迄分 まりん  
川上 依穢

不泰於一巡忘吃方物懐中<sub>之</sub> 翁おん月の氷の行  
江海

八日 丑 雪頻降候為見明早記雪深思 梅迦雪

山事を一そお切也 雪の山と所さ首のわく  
およまよりぬ道ハ  
らん

新海近事<sub>了</sub>まよぬ多し雪山をやお<sub>り</sub>しはよの紫乃

道よ<sub>り</sub>進て午程迄大舟宇相<sub>破</sub>若入来山昂位叙位  
陣清書事<sub>了</sub>受訊陳<sub>之</sub>取中治<sub>先</sub>案<sub>之</sub>高量<sub>一</sub>

於下七名御昇位奉内石寺中一人日一乘殿先入  
見奉御位次才之借進四乃所付人使り電

九日 巳 晴

十日 甲 晴 晚電飛

十一日 卯 去換雪及尺於頓降 之る番相惜り申あし申  
深説佑西織也

十二日 辰 晴 廿五日忘請僧亦例奉詣去如壹梅名念仏  
移 次奉奉所以次代例祀慈廻向  
今日 内裏所煤拂 三人先奉極福資未催 未士持来を切符

十三日 丁 晴

内裏御月次頭給式日行上七日為滿洋會

送經丹 威堂

尺之志心 雨の松ゆり 万葉三由三流波  
いふとさう 人の山は 又弓銘景卜書

十四日 戊 晴

十五日 己 晴 奉詣去如壹改定之後於梅名念佛之不花

内裏御經丹今日付其露寺中納言

岩持取

岩の松思あ 岩のさき 岩のさき 岩のさき

系宮草

冬あつ 霜のあつ 冬あつ 霜のあつ

湖雪

水のあつ 水のあつ 水のあつ 水のあつ

河蔵堂

山よ 山よ 山よ 山よ

日





遺表不奉節旨、批政吳危、上依其例不詳、此之  
在通、如凡人各有其例、上为別勅、奉吳危者何、子  
物、若彼、之、批、賜、叙、之、凡、程、明、是、奉、次、也、

節會無右御儀

一御裝束事

御帳間西面并 同南面以西面山簾

不供御膳事 不立御卷壁

一色伏引陣変 直忌胡奈

一御酒勅使不奏直作事

一宣命見於陣見一進立弓場奉圓事

取若物者奉例

以而、之、例、名、有、取、物、如、何、山、出、立、之、也、故、也、

兼平二年正月一日

奉、後、橋、只、類、法、定、表、

寛徳二年四月一日

左、右、未、定、任、任、

廿三日丁丑晴、总人左少兼伏初束

四第少将殿而上洛

未上洛 年内上洛之月、也、

四方并出所、之、惟、以、燭、始、迄、入、通、一

申先内、之、兼、又、五位、殿、事、惟、昭、燭、半、位、下、下、為、之、時

云、端、上、之、時、礼、儀、次、殿、事、八、之、後、上、之、也、之、也、追、代、此、殿、中、在、各、之、四、藏、事、惟、此、端、兼、取、大、年、果、

一、候、比、後、之、礼、又、四位、之、位、惟、殿、事、殿、上、人、取、交、時、事、少、必、

十二月廿三日

尚頭上

中内門内

廿四日戊辰天晴、初修寺、意、門、狀、亦、束、四方、之、叙、可、催、前、頭、中、將

實、後、朝、臣、之、若、何、極、也、同、指、燭、在、門、内、右、右、兵、衛、寺、依、可

惟、中、少、何、之、字、隆、朝、臣、已、致、意、銀、錢、去、西、日、之、更、出、仕、不、審、之

於、可、第、若、有、何、子、細、事、於、中、將、之、苗、宿、切、薄、之、衛、府、依、奉、事

而、薄、之、叙、必、可、為、取、林、脂、燭、之、為、殿、上、人、使、不、可、薄、也、也、

廿五日巳下晴春室幢寺女殊堂 病人左少辨尚顯  
狀如副御親誦文之乳文系 の字相長 到來清書の後日 其  
於伏見般舟三昧院奉為 後花園院御經信堂也每年  
儀也去年退傳南年三十二回也御交之申也  
淨蓮善院任持卷教不將來

廿六日午辰天晴少雨 承仰乳文之令清書年辨冠也  
左少惡之清書年放天物言入道言久不令相德是及  
生之時余之清書 持る年 在年每安便也故當宗祀也  
自福芝坊而村是數到來之別湯中下之 其 年直  
且是系系右大舟之元日節會奉任申一通 右少辨也  
高康

元日節會御奉事 可也 且上恐如使

十二月廿六日 右少辨信長 不略右字為 後日 其  
信上 右大舟之申也

廿七日 未下晴今日 後花園院聖忘 三十二 於伏見般舟  
三昧院之御經信堂在之病人左少辨尚顯也  
新中納言 基福在也 一人系之 以布服衣殿上人  
召祀 山導師隆音僧正 字治 森信 殿名佛一口  
今日室町殿 末系實也 是尚時各不系

廿八日 申壬 雨降 左兵衛右基朝長 未以右申 每賢房朝臣  
狀如幕席會之御名不及 亦春外之 臨之出御早







