

豊前志

田川郡  
全郡

一三三

内閣文庫	
和書	二九三七五
架冊	九四
函	冊

和書門	
類	冊

内閣文庫	
番號	和 29375
冊數	4 ( 1 )
函號	175 60



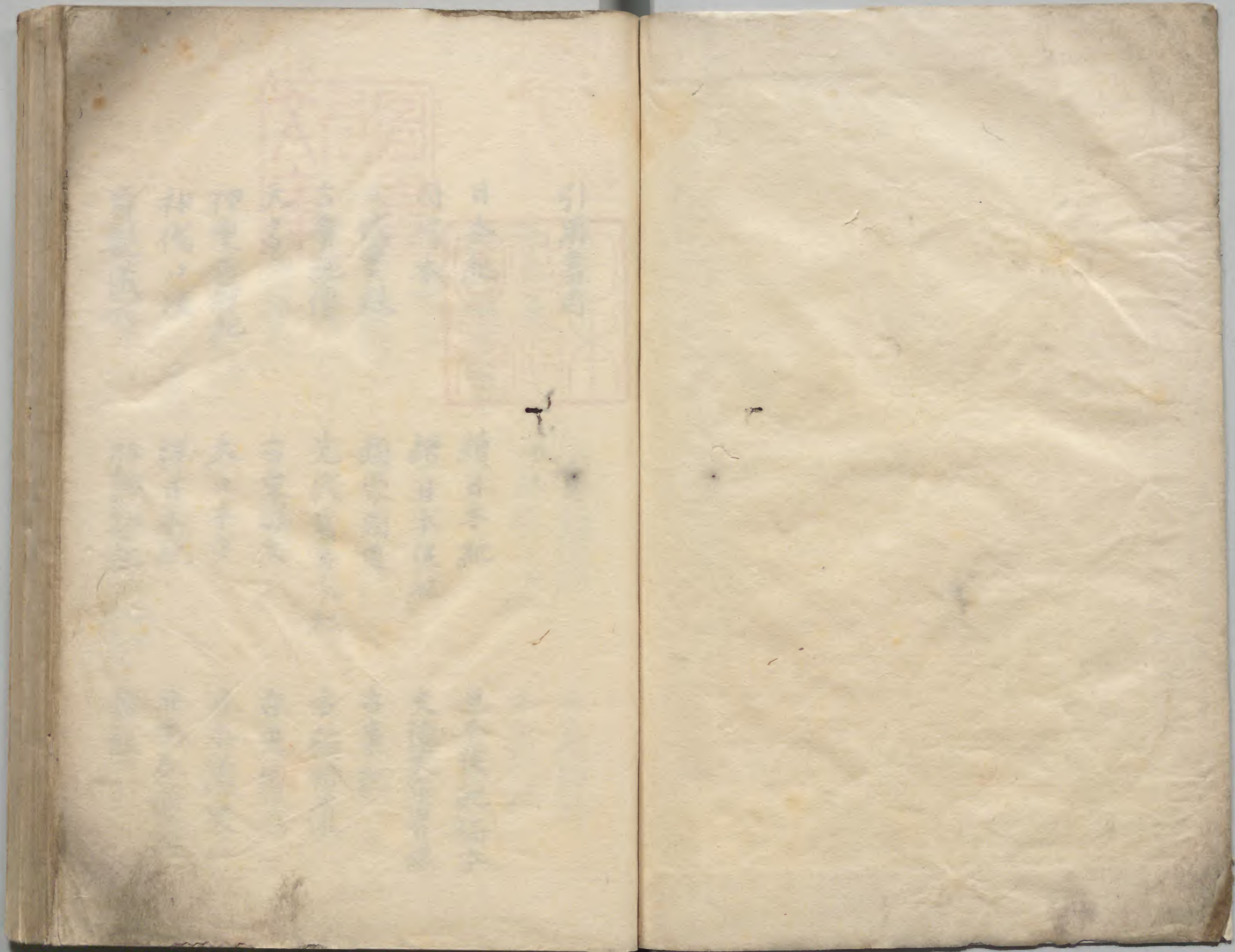
A 1 2 3 4 5 6 M 8 9 10 11 12 13 14 15 B 17 18 19

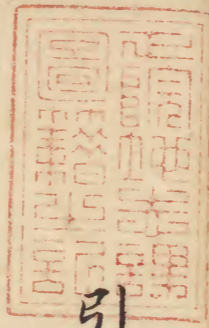
Kodak Gray Scale



© Kodak, 2007 TM, Kodak







引用書目



日本紀

同寫本

三代實錄

古事記傳

天書

神皇正統紀

神代口決

貞觀儀式

續日本紀

續日本後紀

類聚國史

先代舊事本紀

古史成文

大日本史

釋日本紀

弘仁私記

日本後紀塙本

文德天皇實錄

古事記

古語拾遺

古史傳

日本逸史

日本紀通證

貞觀

貞延喜式

神名帳考證度會

類聚符宣鈔

令義解

職原鈔

江家次第

公事根源

靈異記

御鎮座本記

朝野群載

扶桑畧記

水鏡

大鏡

曆代編年集成

人車記

左經記

玉葉

長秋記

衛禁律

類聚三代格

西宮記

政事要畧

御鎮座本緣

百鍊鈔

日本紀畧

外記局記

玉海

宣胤卿記

長寬勳文

本朝通記

日本外史

吾妻鑑

鎌倉公記

平家物語

源平盛衰記

大平記

西國大平記

應永戰覽

戶次軍談

榮池記

名和氏紀事

豐筑亂記

大閣記

甲越戰軍記序

大坂記

宇佐郡記

宇都宮記

城井谷物語

宇佐宮闕諱記

岩見報讐錄

彦山權現實錄

宇都宮系圖

諸家大系圖

鈴木氏系圖

姓氏錄

和名類聚鈔	拾芥抄	和漢三文圖會
割度通	官職知要	塵添壺囊抄
源親房造殿儀式		古今著聞集
十訓抄	本朝勝駮記	日本水土考
元亨釋書	伽藍開基記	日本事跡考
扶桑隱逸傳	和訓栞	和漢合運
知事始	軍器考	俗神道大意
玉手次	寫ノ玉串	志都之岩屋
積威道別	區志考	古今妖魅考
走衆故實	洋の跡	筆乃寸々

愉婉錄	兼葭堂雜錄	武隱叢話
埋麝發香	豐後弘安記	文治記
大和本記	帰鞍吟草	梅洲語録
神祇正宗	神社考	廿二社注式
諸社一覽	三社託宣畧鈔	諸社根元記
一宮記	神社啓蒙	天満宮故實
八幡愚童訓	八幡託宣集	八幡本記
宇佐宮大鑑	宇佐宮小鑑	宇佐諸神事考
宇佐放生會記		八幡注進社記
應永宇佐宮造營日記		

應永宇佐宮坊領坪附

彦山權現靈驗

神功皇后御傳記

出雲風土記

肥前風土記

内宮建久年中行事

播磨風土記

豐後風土記

豐前紀行

豐前風土記

豐前今昔記

宇佐宮雜微

豐前名所記

中津記

中津稱呼考

豐前古城記

八雲御鈔

速吸門考

養和帝皇居考

清水寺記

博多紀行

彦山紀行

源氏物語

鴨長明方丈記

九州道之記

細川旨記

河海抄

榮花物語

今昔物語

空穗物語

馬揃草紙

未來記草紙

萬葉和歌集

同宮崎文庫本

同阿野家本

同仙覺抄

同畧解

古今和歌集

金葉和歌集

古今六帖

玉吟和歌集

拾玉和歌集

夫木和歌集

玉葉和歌集

松葉和歌集

年中行司歌合

千五百番歌合

六百番歌合

正廣判歌合

俊賴朝臣家集

鎌倉右大臣家集

相摸家集

丹後守為忠百首

樽垣女集

歌合名寄 冠辭考 本朝文粹

彦山勝景詩集 法雲壽山外集

同續外集 遠帆樓詩集

事文類聚 西陽雜俎 雲根志

字彙 韻瑞 新撰字鏡

博物新編 大宗問對

通計二百八部

此外諸社諸寺ノ傳記縁起及ヒ諸家ノ

古文書等ヲ引用セルハ省テ不載也

凡例

我豊前ノ事書タル書等ハ事跡考今昔說ヲ

始メ引書目錄ニ出セル如ク是彼アナル物カラ

甚シキ非說而已多カルヲ其一々ニ引出テ論

ハムハ甚々煩シキ所為ナレハ不言然レトモ

事ノ因ニ引レテ止事ヲ得ス論ヘルモアリ如

斯テ其確說トモハ取出テ事跡考ニ云今昔

說ニ云トヤウニ書目ヲ掲出シツ

名所舊跡ノ其地形ナト既ク人ノ記セルモ

今有<sup>ミ</sup>ヲハ皇國<sup>クニ</sup>文書漢文書人差別<sup>ケ</sup>ナク然  
ナカラ載テ何ニ云集ニ云フトヤフニ記シテ  
別<sup>ベキ</sup>ニ予ガ詞ヲ贅<sup>ミル</sup>サス此ハ先賢ノ美事ヲ  
掩ハシト人心ナリ但シ其地形ナト記シ脱<sup>モラ</sup>セル  
事ノアルヲハ別ニ予カ文ヲ書加ヘタルモアリ  
事跡考今昔説ナトノ書ハ予カ見タルハ缺本  
ナリキ其全本ヲ得<sup>エ</sup>マ欲<sup>ホ</sup>シク往々<sup>ヨリ</sup>搜索<sup>アツク</sup>ムレト  
未見當ラス然ルニ因リテ其文等ニ出タル  
確説<sup>ヨキ</sup>ヲモ記<sup>レ</sup>シ洩セル事有<sup>ベシ</sup>其ハ全  
本ノ出ル<sup>ヲ</sup>候<sup>テ</sup>拾遺本ニ載ムトス

神社ハ古社ト息<sup>シ</sup>キヲ主ト記セレト國內ノ  
廣キニハ猶洩タルモ有<sup>ヘシ</sup>其ハ次ニ拾遺本  
ニ載ムトス又然ハカリ古社ナラヌモ珍<sup>ラ</sup>カ  
ナル事案ノアルカ或ハ其条<sup>ツギ</sup>ノ因ニ引レテナ  
ルカ或ハ今ノ宮居ノ莊嚴ニテ人ニ知<sup>ミ</sup>レタル  
ナトハ載セルモアリ佛刹<sup>ヲ</sup>モ是ニ准<sup>ヘ</sup>テシル  
ハシ

山野河海ノ類モ古ク名立<sup>ナダ</sup>ル所々ハ脱ス事  
ナク載ツ又然ラヌヲモ人ノヨク知タルヲハ  
且々書入レタルモアリ



先郡卿里ヲ記シテ次ニ神社次ニ佛閣次ニ  
何<sup>ニ</sup>事ト次第ヲ立タルヲ彼方ノ冬<sup>ニ</sup>收<sup>ル</sup>入<sup>キ</sup>  
事ノ此方ニ收タル又此方ノ段ニ出スヘキ  
ノ彼方ニ出セルモアルハ其章ノ因ニ牽<sup>ヒ</sup>レテ  
ナリ然ル類ハソレニ譲リテ又更ニ出ス事  
ナシ然レト稀ニハ已事ヲ得スシテ此所ト彼  
処ト再ヒ出セルモ總テノ中エハ無ニシモ非  
ス古城趾ハ十二七八ハ八條翁<sup>通稱平太支名</sup>  
ノ諸書ヨリ<sup>中津藩士</sup>拔<sup>ヲ</sup>革<sup>セ</sup>ラレタルナリ抑翁ハ詩文  
ヲ能ク作り別ニ軍學ニカヲ盡シタル人ナル

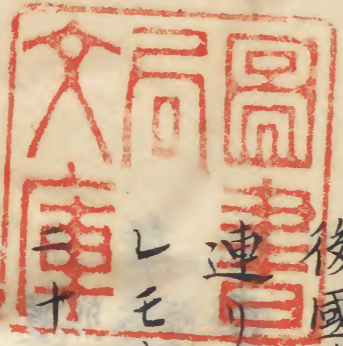
ガ己一日此書ノ草稿ヲ翁ニ見セケルニ掌<sup>タナソコ</sup>ヲウチ  
テ去ヒケラク<sup>ノ</sup>案<sup>ニ</sup>我心ヲ獲タリトヤ云ハム予  
モ既ク然ルモノ物セハヤトテ軍學ニ關係ル<sup>アツル</sup>  
書トモ是彼涉<sup>ヨ</sup>獵<sup>ニ</sup>以テ行ク随<sup>ニ</sup>此國內ノ事  
ノ見ヘタル限リハ懇<sup>ネム</sup>懇<sup>コロ</sup>ニ拔<sup>ヲ</sup>革<sup>セ</sup>置<sup>タリ</sup>然レト  
モ中古ヨリ以來ノ事ノミニコソアレ此書ハ  
甚上リタル代ノ事ヲサヘニ探<sup>アサ</sup>索<sup>ダク</sup>ラレタル甚  
ク愛タシトモ愛タシ今テハ予ガ拔<sup>ヲ</sup>革<sup>セ</sup>ヲモ汝<sup>ニ</sup>  
ニ典ヘテ此書ノ一助ニモ成テ<sup>ニ</sup>シト云テ贈  
ラレタルナリケリ然ルニ猶洩セル事謬レル

事死ニシモ非サリシカハ其ハ予カ拔革セル  
ヲ以テ補ヒモシ又本書ヲ以テ校正モシツ然  
ハ去ヘト宗トハ翁ノ拔革セルナレハ予カ劬  
勞ハ甚ク少クコソ  
文久三年十二月十日 國所重春云

豊前志一之卷  
渡邊重春著

豊前志一之卷

渡邊重春著



國之大體西北ヲ首トシ東南ヲ尾トス東ハ豊  
後國速見郡ニ隣リ南ハ國玖珠日田ノ二郡ニ  
連リ西ハ筑前國遠賀鞍手ノ二郡ニ接リ何  
レモ山ヲ境界トセリ北ハ海ニ屬ケリ東西  
十里南北十里餘ナリ延喜式云豊前國  
行程上二日下一日 御巫清直主曰太宰府ヨリ  
緩ナリ京ヨリ下ルハ十日 京ハ上ルハ二十七日テ  
重クスルナリ豊前國宰府上ルハ二日府ヨリ同府ニ下ルハ一日  
上下ニ准 古事記云伊邪那岐命伊邪美命御  
スルナリ

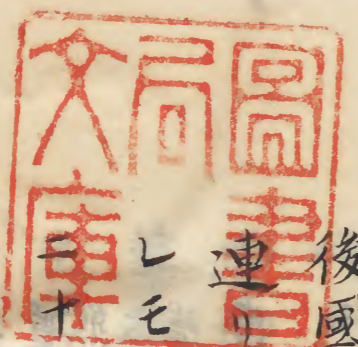
事死ニシモ非サリシカハ其ハ予カ拔革セル  
ヲ以テ補ヒモシ又本書ヲ以テ校正モシツ然  
ハ云ヘト宗トハ翁ノ拔革セルナレハ予カ効  
勞ハ甚ク少クコソ

天文三年十二月十日 國所重春云

*[Faint bleed-through text from the reverse side of the page]*

豊前志一之卷

渡邊重春著



國之大體西北ヲ首トシ東南ヲ尾トス東ハ豊  
後國速見郡ニ隣リ南ハ國玖珠日田ノ二郡ニ  
連リ西ハ筑前國遠賀鞍手ノ二郡ニ接リ何  
レモ山ヲ境界トセリ北ハ海ニ屬ケリ東西  
十里南北十里餘ナリ延喜式云豊前國  
行程上二日下一日 御巫清直主曰太宰府ヨリ  
京ハ上ルハ二十七日テテ  
四日ニテ急ナリ是命ヲ  
一日行程ノ緩急京ノ  
上下ニ准 古事記云伊邪那岐命伊邪美命御  
スルナリ

合生子云々次生筑紫嶋此嶋身一而有面四每面  
有名故筑紫國謂白日別豐國謂豐日別云云

按スルニ筑紫ハ本一國ノ名ヨリ出テ四國筑紫

豐肥ノ惣名トナレリ九國筑前筑後豐前豐後肥前肥後日向

大偶ニ分レタルハ又後世ノ事ナリ白日別

豐日別ハ筑紫國豐國ノ別名ニテ神名ニ非

叔豐國ヲ古訓ニ因循テ本居モトヨクニ下訓レ

我師ノ古史成文ニモ夫ニ雷同セラレタル如何

ハ肥國ヲヒコニ越國ヲゴシクニ吉備國ヲキロクニ

ト訓ヘキヲ然訓メル例无キヲ以テ知ルヘシ故万葉集

豐後志

トヨノケニト訓ヘクコソ 豊後風土記云豊後



國者本典豐前國合為一國昔者纏向日代宮御  
宇大足彥天皇詔豐國直等祖菟名于遣治豐  
國往到豐前國中津郡中臣村于時日晚僑宿  
明日昧爽忽有白鳥從北飛來翔集此村菟名于  
即勸僕者遣省其鳥鳥化為餅片時之間化芋  
草數千株葉冬榮菟名手見之為異歡喜云化  
生之芋未曾有見實至德之感乾坤之瑞既而  
參上朝廷拳狀奏聞於是歡喜之有即勅菟名  
手云天之瑞物地之豐草汝之治國可謂豐國  
重賜姓曰豐國直因曰豐國

按スルニ記傳古事記傳ナリニ書紀景行卷十  
二年下ニ遂幸筑紫到豊前國云冬十月  
到オホキタノ碩田國其地形廣大亦麗因名碩田也  
其ありと云其國乃大名と其國といふ  
事これ意あるべし豊前とゆへにけく人さるる意  
祖の築豊後風土記乃豊國の説をいふト言  
即タリ我豊前國ハ別ニ土地廣大膏腴シテ實ニ  
豊國トモ稱フヘキ國ナリケリ但シ彼風土  
記ノ説モ豊國ノ名義コソ如何ナレ白鳥ノ  
故事ハ上否ニ然ル例多カレハ無下ニ棄

ヘキ事ニ非山城國風土記ニモ秦中家忌寸等遠  
祖伊呂具秦公積稻梁有富祐乃用餅為的者  
化成白鳥飛翔居山峯ト云事見エタルヲ思フ  
ヘシ

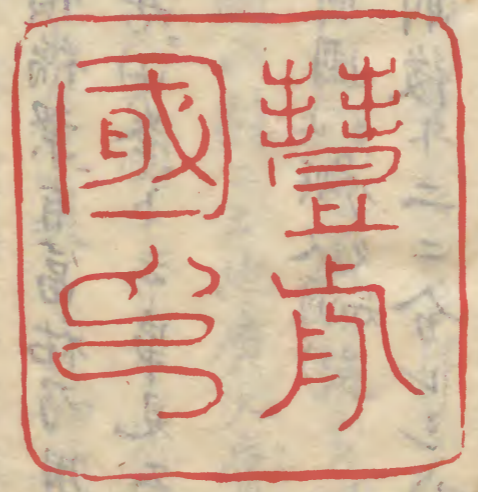
和名類鈔云豊前國止興久通乃美乃久知  
按スルニ豊國ノ前後トニ分レシハ何ノ御世ニ  
カアラム先國史ニ見エタルハ日本紀景行天  
皇十二年ノ下ニ遂幸筑紫到豊前國ト有  
ソ始ナル然レハ其ヨリ以前カ將別レシカハ  
後ナレト前ヘ及シテ如是ハ書ル歟夏古記志賀宮

卷ニ定賜國々之境ト云フアリニタ姓氏録撰法因皇  
別ニ坂合部大彦命之後也元恭天皇御世造立因界  
之標因賜姓坂合連ト云フモ見エタリ此ニ御世ノ際ニ  
分ラレタルニテ  
モアリヌヘシ

穩井田忠友カ理麿齋元香ノ大宝二年ノ戸籍ニ

豐前

國印



如是見エタレハ猶古クヨリツ分レタリケム

統日本紀慶雲元年夏四月ノ条ニ令鑄治司鑄諸  
國印ト見エタルハ前ニ諸國ノ印ヲ鑄ラレタルカ統キ  
テ残レル國々ノヲモ鑄ラレタルヲム叔夫和奉紀ニ  
崇神天皇彼ノ國ニ大内ヲ建給ヒキ依之民家富貴也  
國中豊ナリ然レトモ此國ハ便恒思キヤウナレハトテ都ヲ西ハ  
引テ立ラレ故ニ前ニ宮造セシ此ヲ豊浦宮ト申ス也ト云ハ  
ルハ無稽ノ妄説ナリ先彼天皇ノ此國ニ行幸有シテ物ニ  
見エヌ又都ヲ西ヘ云フナト云フモ地形ヲ和ラヌ者ノ太シキ  
臆測言ナリ其ハ首章ニ記セル國ノ大体ヲ以テ察スヘシ又  
豊浦ノ宮ハ仲哀天皇紀二年ノ条ニ九月貞宮室于穴門而  
居之是謂穴門浦宮ト見エテ穴門ハ今テ長門國ニテ豊浦ノ  
宮ハ仲哀天皇ノ大宮ニテコソアレ此ハ論ヲ待サレトモ童ノ  
蒙ノ者ノ為  
ニ如此ナク 舊事 造本云豊國造志賀高穴穩朝  
御世甚伊國造同社宇那足尾定賜國造天孫  
本紀云寧部與曾命筑紫豊國造等 祖 重春 云右

本ニ甚ラ長ニ作レルハ誤ナリ今ハ釐頭ニ從ヒテ改メツ

按スルニ上古ニハ每國ニ國造ヲ置テ其國內ノ神事政務ヲ兼テ掌セシナリ即桓武天皇紀ニ國造兼帶神主ト見エタル是ナ

リ故政字ヲ誤リテハ訓ナリ政事ハ祭事ヲ嚴ニ執行シテ爲ル先務ナリ

ルモアレト多クハ成務天皇ノ御世ニツ在

ケル舊事同造本紀古事紀 成務天皇卷等ニ詳ナリ 扱職原鈔首書

ニ上世國司ヲ云國造至皇極天皇始改國司

曰國守誤ナリ國守ハ守ハ縁目ノ守ヲ云

其四等ノ官ヲ總テ國司トハ云ナリ但シ

國守ノ稱ハ武文天皇ノ御宇ヨリ以前ニハ

見エタルナシ又伊藤長胤ガ制度通ニ

仁徳天皇ノ御世ニ遠江國上言ト云事アリ

崇神天皇ノ御世ニモ河内國司即依符

旨ト云フアリ又推古天皇十二年ニモ

聖徳太子十七憲法ニ國司國造勿斂百

姓トモアリサレハ皇極天皇ヨリ前ニ國

司ト云モ有ト云ルモ亦誤ナリ鈴屋

翁モ日本紀ハ漢文ノ潤色アリテ事案

ヲ誤ル事多キ由云レタル若ク此遠江

御國造ノ事

本ニ甚ラ長ニ作レルハ誤ナリ今ハ釐頭ニ從ヒテ改メツ

按スルニ上古ニハ每國ニ國造ヲ置テ其國内ノ神事政務ヲ兼テ掌セシナリ即桓武天皇紀ニ國造兼帶神主ト見エタル是ナリ抑國造ヲ置シ事ハ神武天皇ノ御宇ナケル舊事國造本紀古事紀成務天皇卷等ニ詳ナリ扱職原鈔首書ニ上世國司ヲ云國造至皇極天皇始改國司曰國守誤ナリ國守ハ守々椽目ノ守ヲ云其四等ノ官ヲ總テ國司トハ云ナリ但シ

國守ノ稱ハ武文天皇ノ御宇ヨリ以前ニハ見エタルナシ又伊藤長胤ガ制度通ニ仁徳天皇ノ御世ニ遠江國上言ト云事アリ崇神天皇ノ御世ニモ河内國司即依符旨ト云フアリ又推古天皇十二年ニモ聖徳太子十七憲法ニ國司國造勿斂百姓トモアリサレハ皇極天皇ヨリ前ニ國司ト云モノ有ト云ルモ亦誤ナリ鈴屋翁モ日本紀ハ漢文ノ潤色アリテ事案ヲ誤ル事多キ由云レタル若ク此遠江



河内ノ國司ト云ハ即國造ノ事ナルヲ漢  
文ヤウニ書ルニコソアレ又憲法ニ國司國  
造トアル國造ハ國造ノ子孫等ヲ總テ  
稱ヒ其國造ノ主トアル人ヲ國司ト云ハ  
ルニソ有ラム因國司國造ト並稱ル也ケ  
リ其ハ孝徳天皇紀大化二年ノ条ニ置幾  
内國司郡司其郡司並取國造性識清  
廉堪時務者為大領少領強幹聰敏工書  
算者為主政主帳トアルヲ以テ國造ハ一人  
ノ稱ニ非サル事灼<sup>ト</sup>焉但シ一回ノ最上ニ在テ政事  
祭<sup>ト</sup>更<sup>テ</sup>宰<sup>ル</sup>人ヲ主ト國

ハ云フモ更ナリ又伴<sup>ハ</sup>造同ナト云時ノ國造ハ  
是ニ同シ類ノ君直別稱ナトヲモ包テ稱ヘル也 備上ニ云ル  
如ク國造ハ國內ノ祭祀政務ヲ統テ掌ル  
ナリシカ孝徳天皇紀大化二年ノ下ニ改去回  
職新設百官及著位階以官位叙今祭遣國司  
并彼國造可奏聞ト云フ勅アリテ京ヨリ國  
司ヲ下サレテ年限アリテ交替コトナレリ  
其サニハ日本後紀稿ニ大同三年六月己未增<sup>大宰</sup>  
府并管内諸國官人歷以爲五年停賜交替料ニタ  
弘仁二年二月庚辰太宰府并管國司聽公辭四分<sup>之</sup>  
一<sup>ヲ</sup>年毎ニ漕<sup>干</sup>京<sup>遙</sup>授<sup>之</sup>官<sup>羊</sup>分焉ト見エタルニテ  
知<sup>レ</sup>タリ 如斯テ政更ハ國司ノ掌リ祭更ハ國造  
ノ行フ御制ト成テヨリ祭政ニニ歧<sup>ケ</sup>ルカ

國司ハ國造ヨリ位高ク權モ重キカラニ國  
造ハ何ノ御代ニ止ラレシト云々莫モナク自然  
ニ衰微テ廢レシ物ニナム有ケル今ハ出雲紀  
伊隱岐ノ三  
國ノミ故豊國造モ早クヨリ無キ抑皇國ハ皇  
孫命ノ天降坐、時ニ天神ノ命以テ諸部ノ  
神等ヲ副賜ヒテ其職ニ奉莫天上ノ儀ノ如  
クセヨト御依ニセル大言ノ随ニ具氏人等  
子孫ノ八十連屬統キ來テ各具職ヲ守リテ  
外官ヲ望ム莫ナク尊卑格或アリテ甚モ  
モ徳ニ治リタリシカ後世ト成テ西土學盛

ニ行レテ彼國風ニ倣ヒ世官ノ擬封建ノ制ヲ  
傳廢ラレシヨリ己カ身ノ品ヲ起テ他ヲ望  
ミ欲スル意奈リテ貴賤差別无ク乱ガハシ  
ク成レルヨリ往々醜ノ癡夫カ畏クモ皇位  
ヲ覬覦フ徒サハ出來ニケリ然ノミナラス  
佛教サハ隆盛ニ行レテ王公人等ヲ始メ天  
下ノ人民佛教ニ溺レサレハ漢學ニ陷リ漢學ニ溺  
ラレハ  
教ニ溺レテ皇國魂ハ漸々ニ失行タルカラ  
朝廷ノ大稜威ハ自然ニ衰弊ニセルツカシ  
如是テ保元文治ノ際ニ成テハ天下甚シク

國司ハ國造ヨリ位高ク權モ重キカラニ國  
造ハ何ノ御代ニ止ラレシト云々モナク自然  
ニ衰微テ廢レシ物ニナム有ケル今ハ出雲紀  
伊隱岐ノ三  
國ノミ故豊國造モ早クヨリ無キ抑皇國ハ皇  
孫命ノ天降坐、時ニ天神ノ命以テ諸部ノ  
神等ヲ副賜ヒテ其職ニ奉受天上ノ儀ノ如  
クセヨト御依ニセル大言ノ隨ニ具氏人等  
子孫ノ八十連屬続キ來テ各具職ヲ守リテ  
外官ヲ望ム夏ナク尊卑格或アリテ甚モ、  
モ徳ニ治リタリシカ後世ト成テ西土學盛

ニ行レテ彼國風ニ倣ヒ世官ノ擬封建ノ制ヲ  
傳廢ラレシヨリ己カ身ノ品ヲ起テ他ヲ望  
ム欲スル意奈リテ貴賤差別无ク乱ガハシ  
ク成レルヨリ往々醜ノ癡夫カ畏クモ皇位  
ヲ覬覦フ徒サハ出來ニケリ然ノミナラス  
佛教サハ隆盛ニ行レテ王公人等ヲ始メ天  
下ノ人民佛教ニ溺レサレハ漢學ニ漢學ニ  
佛  
教ニ溺レテ皇國魂ハ漸々ニ失行タルカラ  
朝廷ノ大稜威ハ自然ニ衰弊ニセルツカシ  
如是テ保元文治ノ際ニ成テハ天下甚シク

擾亂テ朝廷ノ衰微將窮リシカハ鎌倉右大  
將君其虛ニ乘テ兵力ヲ以テ朝廷ノ權柄ヲ  
奪攘下知ニ從ハ又者ヲハ思フ随ニ征討メ  
ムトテ惣追使ト云稱ヲ甲受テ每國ニ守護  
職ヲ置テ國司ノ權ヲ押ヘ庄園ニ地頭ヲ置  
テ領家ノ威ヲ省キタリ 莊園ノ用明天皇記ニ  
於撰津國造四天王寺分  
大連奴年典宅為大寺奴田庄日本紀通證ニ庄ハ倍莊  
字後世所謂庄園也字典莊ハ田舎也通鑑史始教文唐  
置莊宅使胡三省註蓋主莊田外舎之受又以不封地而  
賜田者稱莊園官後朱雀帝寬德中有莊園廢傳宣下ト  
アル如ク一度ハ廢セラレシムト又程ナク置レタルト見  
エタ  
故國司モ亦年ヲ遂ニ月ヲ追テ亡ナリタル

ナリケリ借國司ノ帝紀家策ニ見タルハ甚多ラ  
メト所挾ケレハ其一ニヲ左ニ載ツ 今テ云神龜年間  
在任ナリキ  
萬葉集云豐前守宇努首男 今テ云神龜年間  
在任ナリキ  
續日本紀云天平十八年九月己巳從五位下  
大伴宿禰百世為豐前守 今テ云神龜年間  
在任ナリキ  
又云天平宝字六年夏四月庚戌朔以外從五  
位下中臣酒人宿禰虫麻呂為豐前負外 今テ云神龜年間  
在任ナリキ  
又云同八年正月己未以從五位下佐味朝臣  
伊預麻呂為豐前守 今テ云神龜年間  
在任ナリキ  
又云天平神護二年三月辛巳從五位上海上

真人清水為豐前守  
又云神護景雲元年九月辛亥從五位下中臣  
習宜朝臣阿曾麻呂為豐前守  
又云寶龜二年十一月辛丑以從五位下安倍  
朝臣御縣為豐前守  
大日本史和氣清麻呂卿傳云光仁帝踐祚復  
清麻呂姓名召還之明年復本位為播磨負外  
少遷豐前守  
續日本紀云室龜五年三月甲辰以從五位下  
多治比真人豐濱為豐前守

又云同六年三月乙未始置豐前大少同口脫字アリ  
重春云類聚三代格仁壽三年六月八日大政官  
符云豐前國居上國有大少同  
又云同年九月甲辰以從五位上弓削宿祢塩  
麻呂為豐前守  
又云同九年二月辛巳內藥佐外從五位下吉  
田連麻呂為兼豐前守  
又云同十一年三月壬午從五位下小野朝臣  
滋野為豐前守外從五位下陽候忌寸人麻呂  
為外  
又云延曆四年春正月辛亥以外從五位下秦

忌寸長足為豐前少突亥以從五位上日下部  
宿稱雄道為守

又云同五年冬十月甲子以從五位下阿倍朝臣  
草麻呂為豐前守

又云同十年春正月癸未以從五位下大中臣  
朝臣第成為豐前守

日本後紀本云延曆十八年正月甲戌從五位  
下藤原朝臣河主為豐前守

又云同廿三年正月庚子正五位上藤原朝臣  
縵麻呂為豐前守

又云大同元年正月癸巳從五位下小野朝臣  
木村為豐前守

類聚國史大同元年十一月庚午勅云豐前少  
外從五位下賀茂縣主立長云云

日本後紀本云大同三年八月辛未從五位下  
和氣朝臣雄成為豐前守

又云弘仁三年正月辛未諸陵頭從五位上永  
原朝臣最弟麻呂為兼豐前守

又云同四年正月甲子侍從從四位下平野王  
為兼豐前守

續日本紀云兼和五年十一月甲戌以從五位  
下在原朝臣仲平為豐前守  
又云同六年正月甲子從五位下菅野朝臣永  
岑為兼豐前守二月庚午以從五位下豐前守  
貞成為大膳大夫  
又云同七年正月丁未以從五位上藤原朝臣  
貞守為兼豐前守  
又云同八年正月癸未以從五位下大春朝臣  
良棟為豐前守  
又云同九年五月乙未以勅解由長官從四位下

和氣朝臣仲世為兼豐前守  
又云同九年七月戊午以少判事正七位上丹  
墀真人時永為豐前權掾  
又云同十年正月辛丑以外從五位下山代宿  
禰氏益為豐前守  
又云同年二月己巳以外從五位下御野宿禰  
清庭為豐前守  
又云同十一年九月戊寅從五位下長岑宿禰  
秀石為豐前守  
類聚三代拾嘉祥二年二月八日太政官符云

豐前守從五位下伴宿禰枝嗣  
續日本後紀云嘉祥三年正月甲午從五位下  
常直真人兄守為豐前守  
文德天皇實錄云仁壽元年春正月甲申外從  
五位下內藏朝臣雄繼為豐前守  
又仁壽三年五月藤原朝臣並藤率也三條云  
並藤豐前少正六位上石雄之子也  
又玄齊衡二年正月丙申從五位下藤原朝臣  
友長為豐前守  
又云同三年春正月丙辰外從五位下坂合部

人吉為豐前守  
又云天安元年八月庚辰外從五位下當野伊  
美吉平戶麻呂為豐前守  
又云同二年五月辛未從五位下清原真人秋  
雄為豐前守  
三代實錄云貞觀元年春正月十三日庚午  
以從五位上行豐前守清原真人秋雄為左  
馬頭二月十三日己亥左京亮從五位下朝原  
宿禰良道為豐前守  
又云同年五月丙辰朔藤原朝臣貞守卒云



養和元年遷兼豐前守  
又云同二年三月廿日庚午從五位上行紀伊守  
文室真人益善為豐前守  
又云同六年冬十月十四日丁卯以從五位下  
布瑠宿禰清定為豐前守  
又云同九年正月十二日癸丑以從五位下行  
豐前守藤原朝真仲直為守外從五位下  
史和氣朝臣時雄為權外  
又云同十二年正月廿五日戊寅外從五位下  
丹波真人嗣茂為豐前守

又云元慶二年正月十一日丁未以散位從五位上清原真人惟岳為豐前守  
又同五年夏四月、条云今年三月八日甲  
勢少錄從七位下大石繼成左遷豐前權外  
大目  
又云同七年十二月廿八日庚申以從五位下  
橘朝臣貞樹為豐前守  
百鍊鈔云天曆元年八月二日癸未豐前守橘  
仲遠令奏赴任之由  
十訓抄云勅辭由相公有國卿若多事順父

豐前守輔道具ナリ一之筑紫に在ける時云云重

云諸家大系圖ニ有國ハ寛弘八年七月十一日薨六十一ト見エタリサレハ輔道ノ當國ニ在シハ應和ヨリ天延ノ間ナルヘシ

外記局記正曆五年五月辛酉太宰府言上解

文云前豐前守藤原朝臣經理云云

又長保元年三月ノ記云豐前國守光輔

又康和元年正月廿三日ノ記云豐前權守從

五位下清原定重

朝野群載康和三年四月中原朝臣廣宗歿狀

云男從五位下行豐前父廣忠

外記局康和五年二月世日己卯記云豐前守

從五位下菅野政任

朝野群載康和年間ノ解狀云豐前守中原朝

臣奉貞長秋記云保延元年八月十四日豐前

前司資康

外記局久安二年十二月廿四日己未ノ記云

豐前權守小野業忠

又同三年正月廿八日壬辰ノ記云豐前守從

五位下中原重基

又云四年正月廿八日丁亥ノ記云豐前權守

正六位上藤原宗貞  
又仁平二年九月三日甲午ノ記云去八月豊前  
守橘朝臣清仲赴任國之間於河尻辺卒去  
人車記云仁平三年三月二日辛卯豊前守平  
貞賢  
又云久壽三年正月廿八日庚午豊前守源長  
定  
大日本史高師直傳云師泰子師友豊前守  
又師泰傳云弟師茂師成弟師重為豊前守  
又大友貞宗傳云貞宗五世祖能直云云頼朝

嘉其忠誠尋授豊前豊後守護為鎮西奉行又  
任豊前守

又大内義弘傳云足利義滿加授豊前守護

按スルニ國司ノ下ラル、ニハ統紀ニ神龜三  
年八月乙亥太政官処分新任之國司向任  
之日太宰府并部下諸國五位以上者宜  
給傳符自外隨便賀船縁路諸國依例供給  
史生亦准此焉ト見エテ五位以上ノ人ハ陸路  
ヨリ下ラル、丁ナリシニ延喜ノ際ハ專ラ船  
ニテ下ラル、御制トナリニタル民部式

凡山陽南海西海道等ノ府國新任官人赴  
任者皆取海路仍令緣海國依例給食但西  
海道國司到府即乘傳馬其大貳已上乃取  
陸路トアル是ナリ諸九國二嶋ノ國司ハ何支  
ニシレ先太宰府ニ告シテ太宰府ヨリ朝廷  
ハ八間上奉リレナリ職原鈔云太宰府都管  
九國二嶋太宰府ノリハ續紀云天平十四年辛  
亥廢太宰府同十五年十二月始置  
鎮西府同十七年六月復置太宰府ト云云神  
護景雲三年冬十月太宰府言此府人物殷  
繁天下之一都會也文德天皇實錄云嘉祥二年  
滋野朝臣貞主上表曰夫太宰府者西極之大壤中  
國之領袖也東以長門為關西以新羅為指加之九國

二嶋郡縣潤遠自古干今以為重鎮云云有德為帥賦才  
良為監典三代實錄云鎮西者是朕之外朝也千里有符  
一方寄重

和漢三六圖會云小倉至江戶海陸二百  
六十六里至大坂百四十八里巽至中津十  
一里北至長門下關三里至肥前長崎五十  
四里中津至江戶二百五十八里至大坂海  
上百三十五里也

西川水林齊力日本水土考云北極出地九州從  
三十四度豐前小倉至三十二度或三十一度薩摩  
南主稅式云豐前國正稅公廨各廿萬東國分

寺料一萬四千二百七十四束文殊會料二千  
東府管公廨十萬束衛卒料一萬七千五百  
五十四束修理府官舍料六千束池溝料三  
萬束救急料四萬束

按スルニ拾遺抄云十釐為十毫為分十分為把  
十把為束又云六銖為一分四分為一兩十二  
兩為一屯十六兩為一石小一石也三石為大  
一石四十八兩也大十斤為稻一束一束一斗米春  
五升トナリ通證ニ伊藤氏云方一町所出春  
米二十五斛而公稅收二十二束則是一斛一

一斗也殆近於二十而取一ト見エタリ然レハ  
我豊前ハ百姓ヨリ全ク六十万九千八百二十

八束春米ニシテ三万四百九十一斛四斗納メ

シナリ 此外ニ納メシ處ノ調庸ハ左ノ如シ民部式ニ  
云凡諸國ノ貢調庸ハ云云西海道ハ納太宰  
府主稅式云凡筑前筑後肥前肥後豊前豊後等國  
毎年穀二十石漕送對馬嶋以充嶋司及防人等糧ト  
凡ハ上件ノ斛  
高ノ内ナルハシ

主計式云豊前國調綿紬十七疋自餘輸絹綿絲  
賞布烏賊雜魚楚割庸輸綿米中男作物防壁韓  
薦折薦黑葛黃藤皮海石榴油胡荽油烏賊魚楚  
割鹿猪貳漬鹽羊魚鯨羊魚

兵部式云豊前國甲二領横力十口弓二十張征  
箭四十具胡祿四十具右每年造所具依前件  
云云送太宰府

和名鈔云豊前國

國府在京都郡

管八

四万三千二百余町正公各二十万

東本類六十万九千八百二十八束推

田川企救

因岐京

都美夜仲津筑城

豆伊

上毛

加羊豆美少

下毛宇佐

重春云坂本ニ父ヲ多ニ作ルハ誤ナリ

和漢三大圖會云豊前八郡高三十三萬七百四十石

宇佐宮家譜云豊前國八郡一万五千餘町也

内三百三十餘町者宇佐宮御領同二千五十

一町者十六人地頭職世々配分之

或記云豊前國惣高廿七万三千八百一石八

斗四升八合

重春云是ハ細川家ヨリ引渡サレタル高ナリ

民部式云豊前國上管田川企救京都仲津築

城上毛下毛宇佐

重春云國ニ上中下ヲ分ラレタルハ國ノ大小ニ拠ルニ非ス

産物一斛ノ凡ユラ以テ差別ヲ立ラレタルモノ

按スルニ二郡ヲ始メテ建ラレシハ孝徳天

皇紀ニ大化二年置畿内国司郡司凡郡以

四十里為大郡三十里以下四里以上為中

郡三里為小郡其郡司並取國造性識清廉堪  
時務者為大領小領ト見エタルヲ始メテ此  
御代ニシ續テ諸國ニモ郡ヲ建ラレケムサル  
ハ後紀延曆十七年三月丙申ノ詔ニ昔難波  
朝廷始置諸郡仍擇有勞補於郡領子孫相襲  
永任其官トアルニテ著明シ然ルヲ制度通ニ  
成務天皇紀五年九月ノ条ニ令諸國以國郡ニ  
立造長縣邑置稻置ト見エタルヲ郡縣ノ區  
別ノ濫觴ナリト云ルハ違ヘリ是モ漢文ノ潤  
色ニテ實ハ古史傳ニ云レタル如ク國郡立造

長トアルハ古史記ニ定賜大國小國之國造トア  
ルニ當リテ國トハ古事記ニ所謂大國ヲ云ヒ  
郡トハ古事記ニ所謂小國ニシテ其大國小  
國ノ國造ヲ定給ヘルヲ著ク縣邑置稻置トア  
ルハ古事記定賜大縣小縣之縣主トアルニ  
當リテ縣トハ古事記ニ所謂大縣ヲ云ヒ邑  
トハ古事記ニ所謂小縣ヲ云テ其大縣小縣ノ  
縣主ヲ定給ヘルニコソアレ郡縣ヲ別ク玉ハ  
ルニハ非スヲヤ備郡ノ區別ノ御制ハ古クハ  
上ニ出セル孝德天皇紀ノ如クナリシニ其御

法モ御世々々ニテ沿革アリケル由ニテ戸令ニ  
凡郡ハ以七里以下十六里以上為大郡十二里  
以上ヲ為上郡為中郡四里以上為小郡ト見  
工民部式ニ凡郡ハ不得過千戸若餘五十戸  
以上者分隸比郡地勢不直分者随狀立別郡  
ト見エタルニテ其大概ハ察レタリ如斯ニ其  
每郡ニ郡家ト云フモノアリキ是郡司ノ官舎  
ナリ此モ郡ヲ建ラレシ時ヨリソ有ヌラム史ニ  
見エタルハ天武天皇紀ニ菟田郡家トアルヲ初  
メテ世々ノ史ニ往々出タリ  
和名鈔ニ淡路国津  
名郡々家希ノ神名

帳ニ加賀国加賀郡家神社  
ナト、アリ後世ニハ地名トアルモ多カリ式部式云凡郡司者

一郡不得併用同姓若他姓中無人可用者雖同  
姓除同門外聽任統紀天平十一年五月詔云諸  
國郡司徒多負數無益任用侵損百姓為蠹實深  
仍省舊負改定大郡大領小領主政各一人主帳  
二人上郡大領小領主政主帳各一人中郡大領  
小領主帳各一人下郡亦同小郡領主帳各一  
人  
和名鈔云田川郡香春稚怡佐登城  
田



企救郡 長野 蒲生  
 京都郡 諫山 本山 刈田 高来  
 仲津郡 昔見 菊見 城井 挾度 高屋  
 中臣 仲津 高家  
 築城郡 緩幡 桑田 鶴木 大野  
 上毛郡 山田 炊江 多布 上身  
 下毛郡 山國 大家 麻生 野仲  
 諫山 穴石 小楠  
 宇佐郡 野麻 酒井 葛原 卦戸 向野  
 廣山 垣田 高家 深見 幸嶋

按スルニ出雲風土記ニ依靈龜元年式改里為  
 郷其郷名字者被神龜三年民部省ヨリ宣改之  
 小見エタレハ里ヲ郷ト為ラレシヨリ甚著シ  
 同風土記ニ郷若干埋若ト記セルヲ以テ見レ  
 ハ里モ尚有シト察レタリ故思フニ公ニハ里  
 ヲ廢テ郷トセラレシカトモ内々ニハ猶古ク  
 ヲリ唱習シ来ヌルマ、ニ里ノ名ヲモ呼々  
 ル地アリシ物成ヘシ然レハニヤ彼風土記  
 ニ里若干ト云フヲ小字ニハ書ルナラハ  
 傳記傳ニ郷ト里トハ共ニ佐力ナラハ左

へちひらりる字につまを後乃方と云ふ孝  
徳紀及令るとに里とあるハ郎卿のこころ  
出雲風土記ナトニテハ郷ノ内ニ里アリ其外  
ニモ某卿之某ノ里ト云ルアリ又卿ヲ通ハシ  
テ里ト云ル丁モアリト云レタルハ然ル丁  
カテ今少シ云ヒ足スナム抑里ハ戸令ニ允  
戸ハ以五十戸ヲ為里トアルヲ義解ニ若シ  
満六十戸者割十戸立一里置長一人其  
不滿十家者録入大村不須別置也ト釈  
レタリ倭名鈔ナトノ郷名ニ餘戸ト云ガ

見エタルハカノ割十戸立一里トアル里ハ  
續紀云和銅七年閏二月壬寅隼人<sup>國</sup>荒野心  
未習憲法因移豊前國民二百戸令相歡導也  
重春云今ノ本ニ昏ヲ民ニ作ルハ  
誤ナリ今テハ宮崎文庫本ニ從ヘリ  
按スルニ和名鈔ニ大隅國桑原郡ニ豊國仲川  
肝屬郡ニ鷹屋薩摩國出水郡ニ大家阿多郡  
ニ鷹屋ナト云アリ隼人ハ大隅薩摩等ノ  
舊名ナレハ彼當國ヨリ移サレタル人等  
ノ榮エテト郷十成タルニハ非ス歟如何ニモ

由緒アリケニ聞ク然レハ當國ニ仲津郡アリ

下毛郡ニ大家郷中津川アリ宇佐郡ニ

高家郷アリハナリ景行天皇御紀二十三年夏五月悉平獲田因以居於高

屋已六年也於是其國有佳人曰御刀媛則召為妃生豐國別皇子是日向國造之始祖也下ナル襲國毛隼人同ト一

ツナレハ皇子御名ノ豊國モ大隅國ノ地名ニ因レルナルヘシ

續紀云天平十七年五月筑前筑後豊前豊後

肥前肥後日向七國死姓人等賜所願姓

又云天平寶字六年十一月丁酉筑前筑後肥

後豊前豊後日向大隅薩摩等八國檢定船一

百二十一隻兵士一万二千五百人子弟六十

二人水手四千九百二十人皆免三年田租悉赴

弓馬兼調習五行之陣其所遣兵士有便役造

兵器

類聚國史云天長五年閏三月乙未豊前國俘

囚吉彌候部衣良由輸酒食百姓三百六十人

衣良由叙少初位下

續後紀云天長十年六月辛未罪人藤原永主

同山主等天長二年從日向國遷配豊前國今

移備前國

日本紀畧云延曆廿二年正月甲寅豊前國獻

白雀 重春云日本逸史ニハ豊前ヲ豊後ニ作  
レリ何レカ是ナルヲ知ラス治部

式ニ白雀ハ中  
瑞ノ部ニ出タリ

百鍊鈔云貞觀十一年六月十五日太宰府言  
去月廿二日夜新羅海賊乘艦二艘來博多津  
掠奪豊前國年貢綿帛便逃竄發兵追遂不  
獲賊

三代實錄云貞觀十一年秋七月二日戊午勅  
譴責太宰府司曰諸國貢調使領將一時共發  
不可前後零置雖其群類而令豊前一國獨先  
進發亦弱奸人乘飢虎口遂使新羅寇盜乘隙

致侵掠非唯已失官物兼亦損辱國威永之往  
昔未有前聞貽於後來當無面目雖云使人之  
可責抑亦府官之有怠云云人車記云嘉應元  
年六月廿三日戊申流人中被召返僧侶十五  
人良運豊前云云永万二年配流延曆寺惡僧  
本朝勝榮記云豊前國綿木綿多シ春氣遲ク  
シテ五穀豊饒ナリ  
宇佐郡記云高瀬川ヨリ東二郡ヲ東豊前ト  
云ヒ西六郡ヲ西豊前ト云  
當三十三所觀音

四王寺 田川郡 鏡山村 朝日寺 同 内田村 高座石寺 同 香藏寺村

鳥尾寺 同 彦山 關寺 企救郡 曾根村 長野寺 同 長野村 滝寺

同 滝川村 大吉寺 京都郡 禊田村 圖師寺 同 画師村 法正寺 同 法正寺村

等覺寺 同 等覺寺村 井守寺 仲津郡 津留村 築瀨寺

同 築瀨村 古河寺 同 古河寺 寶山寺 同 宝山寺村 日峯山

國分寺 同 國分寺村 觀通寺 同 今井村 日峯山

築城郡 觀音寺 同 赤幡村 五箇岩屋 上毛郡 赤善提山

八田村 如法寺 同 山内村 岩屋寺 同 挾間村 觀音寺 同 緒方村

岩屋堂 同 原井村 長谷寺 下毛郡 下毛村 岩洞山 同 平田村

岩屋寺 同 東谷村 大樂寺 宇佐郡 宇佐村 西山 同 山上 國分

寺 同 山本村 清水寺 同 清水村 仙山岩山 同 麻生村 推屋

滝 同 推屋村 重春云此觀音ハ仁聞ニ置ル由云傳ヘタリ

如何アラム不知渡辺明ハ小笠原家ノ時

不定タリト云リ何ニ出タルニカ

當國所々ノ山ニ大石ヲ積テ構ヘタル岩窟

甚多カリ穴ハ多ク南ニ向ヒタリ上古ニ火

雨ノ降シ時竄タル蹟ナリト語傳ヘタリ是

ハ素論ニモ不足妄説ナリ和漢三才圖會

ニ窟<sup>ハ</sup>穴居也<sup>ハ</sup>処々ノ山麓ニ有之和州河州多有  
之凡南面口廣奥廣濶或書云孝靈天皇三十  
六年六月火雨民築石室居焉按不悉然古者  
未精柱譬之所時民多穴居之跡也和河二州  
本朝最初之地也日向亦有之乎ト見工又記傳  
ニ吉備國ニモ岩屋イト多カルヲ上代ニ土蜘蛛  
等ノ住リシ趾ナルヘシト言レタリ已彼石  
窟ヲ是彼行テ見ルニ何モ往昔ノ墳墓ナル  
ヘクコソ思ハルレ京都郡黒田村ナル女體權現  
ノ窟モ同體ナルカ内ニ石棺アリ此餘ニモ

石棺存リタルハ猶多カリ偕火雨ノ事ハ推古  
天皇天智天皇等ノ御紀ニ見エタレト火ハ大  
ノ字ノ誤ニコソアラメ如何テカ然ル丁アラム  
此ハ大雨ヲ比<sup>ヒ</sup>佐<sup>カ</sup>米<sup>メ</sup>ト訓ルカラ後人ノ<sup>サカシ</sup>狡意ニ  
大ノ字ヲ火ニ改メツル成ヘシ  
不知火ノ事ハ景行天皇紀ニ見エテ肥後國ノ  
事ナルカ我豊前ノ海ニモ時々見工匠合信  
ト云ルガ著セル博物新編ト云書ヲ見ルニ  
洋海ノ水味鹹而苦中有光物擊之即發亮  
如螢青似硫磺火色黑夜蕩漾星點紛飛

風起潮生浪花如爆夜半海防瓮炮弹丸激水  
走金蛇亦觀矣トアルモ不知火ノ類ニヤ  
當國ノ田字ニ射場ト云甚多カリ兵部式ニ  
凡太宰府管内諸國射田每郡置ニ町其一町  
賜步射之上手一町賜騎射之超勝云云國司  
簡試上番兵士不限騎步人別令射十箭每日  
所試勿過二十人斟量能不随狀給之其能射  
人及所給物數附朝集使送省ト見エタルハ  
國府ニテ物スルナナルカ郡々ニテモ郡司ナ  
トノ其射術ノ下見ナトセシトノ百シト思ユ

ルナリ又然ラヌ時ニモ卿々ニテ私物セシトハ  
言モ更ナリ故射場ノ名ノ此處彼處ニ遺レ  
ルニソアラム射場ト云丁ハ兵部式ニ見エ  
タリ  
又鍛冶給鍛冶屋園鍛冶屋田甲田工園ト  
云フモ多カリ是ハ兵部式ニ豊前ヨリ甲横カ  
弓征箭胡篔ヲト毎年作リテ太宰府ニ  
調進セシ由見エタルハ其品ヲ作ル料ノ田  
或ハ其匠ノ住居シ跡ニテモアラムカ  
又師匠田ト云フモ多カリ続紀ニ始聽諸

國々師乘騎朝集又勅曰云云七日之間屈請  
緇徒云云各於當國諸寺奉讀國司國師共知  
檢校所讀經卷并僧尼數附使奏上三夕日本  
逸史延曆十六年八月ノ勅ニ諸國講師所以  
教導緇徒也同廿年十二月条ニ改國師曰講  
師每國置一人三夕結紀七廿ニ治部省言去室  
龜元年以降增加國師負或國四人或國三人  
於事准量深允恆望請自今以後依承前例大  
上國各任大國師一人少國師一人ト云コト  
見エタリサレハ往古ハ法ニ勝レタル僧ヲ

每國ニ下シテ其國內ナル諸寺ノ僧尼ハ更ニ  
モ不言人ヲモ導カセラレタルニヤ因國師  
ト云ニソアラム師匠田ハサル法師ニ宛ラレ  
シ田ニハアラサルカ  
又鼓田笛吹田笛免ナト云モ多カリ此ハ其  
村ナル社ノ神樂ノ料ナリシモ多カルヘク又  
民部式ニ凡諸國々別置鼓生二人大角生  
五人小角生三人並免徭役又凡太宰府鼓  
吹丁ハ云云豊前廿六人免其徭役ナト見エタ  
ル徒ノ田ナリシモ有又ヘシ三凡諸國々



又衣田ト云モアリ続紀ニ先是諸國采女  
肩中田依令停之至是復旧焉ト見エタル  
肩巾田ナルカ又臨時祭式ニ香取神宮乐  
人裝束者令國司付領若有欠失拘其解由云  
舞妓八人料袷衣八領單衣八領袴八腰裳八  
腰緋帶八條襪八面ト見エタル類ニテ神社  
ノ樂料ノ田ナルカ帶田袴田ナト云フ田ノ字  
モアレハ樂料ノ方ニテモアラム又桑原漆  
園ナト云ルモアリ地名ニモ多シ民部式ニ  
凡朝集使終事還國者令ニ寮勘合官舎温

池桑漆種麥陸田雞鋪設等帳然後移送式部  
省ナトアリテ桑漆ハ朝廷ニモ別ニ重シ給ヒ  
テ裁立テラレシ由ナリ三代格ニモ桑漆ヲ  
植ラレシト見エ如此ル  
故ニ地ノ名田ノ字等ニ多カル成ヘシ

已此書ヲ編輯セルニ附テ國內盡巡見シ  
テ田畠迫並帳ト云フモノヲ見シトアリシ  
カハ如斯ハ云出ルナリ

豊前志二之卷

田川郡 郷四

和名鈔ニ出タルヲ  
載ツ下皆然リ

村八十

或記ニ出ルヲ  
載ツ但世ニツ

レテ沿革アルハ今ト  
異ナルモ有ヌハシ勿異ミソコ

渡邊重春著

按スルニ景行天皇紀ニハ高羽ト見エ續紀

天平十二年藤原廣嗣ノ亂ノ条ノ下ニハ多

胡麻呂從田河道往ト見エタリ然レハ古

クハ高羽ト書シテ續紀和銅六年五月ノ

詔ニ畿内七道諸國郡郷名著好字ト有

田川ニ批テ田河トハ改メタルナラム  
民部式云  
凡諸國郡

*[Faint bleed-through text from the reverse side of the page]*

内郡里等ノ名並  
用二字必取嘉名

或記云細川家ヨリ御引渡ノ高田川郡四万  
六千五百三十一石八斗九合五夕三戈

### 香春郷

今ハ村名トナレリ風土記云田川郡鹿春郷

在郡東北 此郷之中有河羊魚在之其源從郡

東北杉坂山出直指正西流下湊會真瀧河

馬此河瀬清淨因號清河原村今謂鹿春郷

訛重春云鹿春名義ハ此風土記ノ文ニテ

豐能通工タルヲ爰ニ一ノ考アリ誠ニ云ハニ採

銅所村長光家傳ニ鏡作遠祖大明命本書ニ天照太神ト

自アレト誤ナル由ハ採銅所村ノ下ニ云ヲ見知ルヘシ

社ヲ作りテ次ニ香春嵩脚山開祭ト云ヲ為

於テ朝廷ヨリ宇佐宮ニ御調進ノ寶鏡ヲ鑄造

ヨシ見エタルニ從テ考ルニ先脚山開ノ祭ト

云フハ香春ノ神社ニ願奉リテ其脚山ヨリ

鏡ニ造ルヘキ料ノ銅ヲ堀取トテノ祭成ヘ

宮本ヲ伐取ニ山口然レハ香春ハ加具波留

シ祭ヲ為ルヲ思フヘシノ畧言歟加具ハ賀加トモ加宜トモ活キテ

鏡ノ名義ノ炫見ナルニ合ヘレハ鏡原ニテ鏡

ヲ造ル野原ノ意ニモヤ有△鹿春ノ字ヲ加具  
ト云フ例ハ鹿嶋香山ナト猶多キヲ共ニ畧  
シテ加トノミ云ハ常ノ事ナリ  
万葉集云拔氣大首任菟紫時聚豊前國娘  
子紐兒ヒモコ作歌豊國トヨクニ乃加波流波カハヒナ吾宅紐兒ヒモコ爾伊  
都我座者ツカサマ革流波カハヒナ吾家ウケ里

雉怡卿

此名今ハ元松村ノ近隣ニ存レリ

位登卿

今ハ村名ト成レリ

城田卿

此名今ハ上野村ノ辺ニ残レリ

採銅所上採銅所下町

按スルニ此村古クハ企救郡ニ屬タリ其ハ

三代實錄ニ元慶二年三月五日辛丑詔令太

宰府採豊前國規矩郡銅宛彼郡倭人百夫為

採銅鑛作先潔清齋戒申奏ハ隣大菩薩宮ト

アルニテ炳焉重春云宮崎本ニハ鑛作ヲ容

又仁和元年三月十日乙丑太政官處分下知

長門國送銅手一人堀穴手一人於豊前國採

銅便許以豐前國民未習其術也ト見エ又主  
稅式ニ凡鑄錢年料銅鉛者豐前國銅二千五  
百十六斤十兩二分四銖鉛千四百斤毎年採  
送ト見エタルモ皆此處ニテ採レルニソ有  
ケル俣往昔宇佐宮ニ勅使御参向ノ時此處  
ニテ御鏡ヲ造リ其ヲ調進アリシ由ニテ此村  
ナル長光家ノ古文書云宇佐宮放生會行幸  
會之二會每被遂行上古從朝廷遺勅使著舩  
于今居津御逗留于草場村之庄廳率官人至  
採銅所而金銅奉鑄之儀被供奉云云  
重春云  
今居津

草場村ハ仲  
津郡ナリ

御正躰金銅奉鑄之儀被供奉云云

清祀殿 一字

板葺九尺間三間四方柱十二

本高各二丈二尺殿内惣而土坐中央鍛冶

床□之

天照大神御社 一字

在清祀殿西

神宿殿 一字

板葺二間三間中央設石御床三

座所奉安御正躰金銅處也

勅使殿 一字

在廳官人小屋 一字

先勅使引官人兼日到着採銅所寶鏡鑄造

之間神事被供奉次清祀殿御事始先清祀殿四  
方立御鉾此御鉾料者於築城御本山若林<sub>郡山</sub>  
西山之麓筑後堀之内材木伐取之右之西山者  
桑田鄉内也亦四方四隅立幣帛八本四方奉引  
御注連以綾錦奉圍殿外為戒非常也次香春嵩  
御山開祭有之重春云御山開祭之夏ハ古宮神  
官奉仕之先一御嵩一之殿寶鏡之料次第有  
之三山御靈在第三之御嵩之麓御祭御供神  
酒等古宮神官口授秘訣也次長光奉鑄寶鏡  
之前日黃金之鉢盛清水立真坂木取添白和  
幣奉申降天照太神從前長光齋七日身滌于

鹽負川其後三七日潔齋之後奉鑄御正躰先日  
被有之古宮神官勸之次奉鑄之次第限日長光出清祀  
殿勸神事正當日初一日奉鑄寶鏡一之御  
殿料三銅或六銅口決四日奉鑄寶鏡二御殿  
料三銅或六銅口決卯日奉鑄寶鏡三御殿料  
三銅或六銅口決次奉鑄之事終而三御殿御  
正躰入御于神宿殿奉安置于石御床上結願  
之祭兩日長光奉仕之次奉納御正躰於御箱  
次奉乘神輿神輿三振御三殿分也次神輿御  
發幸採銅所其日入御草場村豐日別宮印剋

御進發駕輿丁二十人<sup>四</sup>吉田郷東郷北郷之所  
後也次供奉次第勅使在廳人及神官神人氏  
等云云ト見エタリ此事ハ猶應永十七年宇佐  
宮寺造營日記放生會之条  
ニ上古ハ勅使也今ハ在廳出仕也官幣御正躰ヲ持  
参申此御正躰者豊前同探銅所ヨリ毎年所進也ト見  
ヘタリ尚仲津郡官幣宮ノ  
改ニ云ヘシ  
備此古文書ニ見エタル天照太神ト申スハ古  
史傳ニ拠テ考ルニ天照大神ニハ非テ天照  
國照彦火明命ニ天香山命ヲ併祭レルニコソ  
アラメ其ハ天香山命ハ日神ノ岩屋戸ニ籠リ  
給ヘル時ニ御鏡ヲ造リ給ヒシ伊斯許理度

賣命ニシテ火明命ハ神又ニ座坐鏡作ノ祖神ニ  
座坐ハナリ神名式ニ大和國城上郡鏡作ニ座  
天照御魂神社トアル是ナリ此神名書等ニ  
此彼アナルヲ其皆火明命ナルヲ思ヘシ天照  
ト云ヨリ大御神ト思誤レルニナム有ケル  
鏡山 高野 梯下 香春町 下香春 夏  
吉古ハ夏鏡  
トイエリ 伊加利 弁城 赤池 新町  
市津 畑 草場 能方 鋤木田 上野  
南木 金田 神崎 大熊 糸田上中下大日  
本史云建武  
元年是春高時餘黨規矩高政糸田貞義亦起兵筑  
紫冬十月少貳貞經大友貞宗誅規矩高政糸田貞

義並傳 首京師 宮床 宮尾 菰 弓削田 川原

弓削田 按スルニ豊前守弓削宿禰麻呂ノ親田也

ル処ニテモ有又ヘシ同シ頃豊前々吉田連古麻呂ノ壘田モ京都郡ニアリ尚此人ノ了ハ一ノ卷ニ出セリ

又兵部或ニ豊前国云云弓二十張征箭四十具云云送太宰府ト見エタルヲ以テ思ハハ弓削ル料ニ充タル田ナリシモ計カクシ

中津原 見立 牟佐 後藤町 池尻 金

國系 猪熊 川崎 木城 荒平 真崎

黒木 安宅 中元寺 落合 増田 津

野 野田 伊田 山浦 伊須原 伊

原 添田 添田町 岩瀬 庄 新城 真

木 福田 元松 赤 上按スルニ安閑天皇紀ニ二年五月置豊國我鹿比

倉トアル我鹿ハ此地ナルヘシ倍化倉ノ了ハ記傳六ニ古ハ国々処々ニ朝廷ノ御田アリテ田部ト云者ヲ役ヒテ作ラシメテ其御田ニ成レル稻穀ヲ藏マル御藏及其官舎ヲモ合セテ美夜氣ト云ヒ又其御田ヲモ包含セテ帯ニ美夜氣ト云リト云レタリ宣化天皇記云元年夏五月詔曰云云其筑紫肥後三國屯倉散在縣隔云云宜課諸郡分移聚建那津之口

伊方 上下按スルニ安閑天皇紀ニ二年五月置豊前

新肝等ト小名アリ是成ヘシ

白土 成光 秋永 大内田 梯原 栗原

今任 上 以上八十箇村ナリ此ハ中津記ニ據

テ記セリ今ノト異アリ勿異ミソヨ他日閑

ヲ得テ今ヲモ記サムトス以下皆然リ

田河駅



按スルニ兵部式ニ此駅ニ馬五疋ヲ置ヨシ  
見エタリ今ハ郡名ノミ存リテ何所トモ  
不知扱諸國ニ駅ヲ置レシ事ハ元明天皇  
紀ニ和銅四年始置都亭駅ト見エタルヲ  
濫觴ナル欽明天皇世二年ハ條ニ駅馬ト  
云事アレト漢文ノ潤色ニテ駅ノ在シニ  
ハ非シ廐牧令云諸道須置駅者每三十里  
一駅又云凡諸道置駅馬大路二十疋中路  
十疋小路五疋其傳馬每郡各五皆用官馬  
又云凡官人乘傳馬出使者所至之處皆用官物  
其駅使者每三駅給類聚國史云弘仁十三年春正

多米驛

乙未藤原朝臣緒嗣奏白狀望諸國駅子准書生例每户量  
給貸稻二百束兼扱駅下好田混授一處許之雜式云凡諸  
國駅路邊植菓樹令往還人得休息若無水處量便掘井  
按スルニ此駅兵部ニ見エタリ此ハ此郡ナルハ少  
思エレト何処トモ不知

香春神社

神名式云田川郡三座並辛國息長大姫大目命神  
社忍骨命神社トヨヒ咩命神社ハルノ言  
風土記云田川郡鹿春郷云云昔新羅國神自度到  
住此河原便即名曰鹿春神

元亨敕書最證傳云延曆二十三年秋七月從  
遣唐使菅清公浮溟渤時宿田川郡賀山下夢  
梵僧來前袒衣露身左肩似人右肩如石言之  
曰我是賀春明神也和尚慈悲救吾業道之身  
我當加助求法晝夜守護欲知我實海中急難  
現光為驗澄明且昧山右辺崩巖草木不生宛  
如夢中半身心異焉又海中風浪果有光耀是  
以思神之不浪也而建法華院自創講席乃神  
宮院也開講之後其右巖之地漸生草木年々  
滋茂唧邑嘆異矣

續後紀云兼和四年太宰府言管豐前國田川  
郡番春岑神卒國息長大姬大日命忍骨命豐  
比咩命惣是三社元來是石山而土木惣無生  
延曆年中遣唐益僧最澄躬到此山祈云願緣  
神力平得渡海即於山下為神造寺讀經爾未  
草木翳鬱神驗如在每有水旱疾疫之災郡司  
百姓就之祈禱必蒙感應年登人壽異於他郡  
望請預官社以表崇祠許之  
三代實錄云貞觀七年二月廿七日己卯豐前  
國從五位上卒國息長比咩神忍骨神並授從

四位上  
重春云辛國息長大姫大目命ハ何ノ神ニカ座ニ  
スラム諸君子等ノ説ハ大方風土記ノ傳ヲ本  
言ニ取リテ脚紀聖仁天皇二年ノ一言ニ難波ノ  
比賣語曾神且至豊後國國前郡復為比賣  
語曾社神ニ處見祭焉ト見工撰津風土記ニ  
比賣嶋乃松原者昔輕嶋豊阿岐羅宮御宇天  
皇之世新羅國有女神適去其夫來住筑紫  
國伊波比乃比賣嶋乃曰此嶋者猶不是遠若  
居此嶋男神尋來乃更遷來傳此嶋ト見工

タルナトニ批リテ新羅ノ比賣語曾神ヲ祭  
レリト云ヒ西田直養翁ノ彦山紀行ニモ記  
傳應神紀ノ条ニ聖仁紀ノ文ヲ引テ國前郡  
ハ豊後ナリ是ハ彼豊前ノ田川郡ノ香春ヲ  
カク傳誤リタルナラム豊後ニ此神アルト  
見物ニ見エタルトナント出タリ翁ノ考ノ如  
ク國前ト田川ト文字モヨク相似第一紀ニ  
引ル風土記ノ殘編ニテ明ナリ全ク比賣語  
曾神社ナルヘシト云ヘト比賣語曾神社  
ノ豊後ナルトハ小串重威翁ノ姫嶋考ニ著

明キヲヤ然ラハ神實ハ如何ソト云ニ決<sup>ク</sup>久息長  
帶姫命ニ十モ座ニシケル然ルハ八幡宮縁記  
ニ皇后使妹豊姫共儀良云トアル豊姫ノ  
御正史ニ見エネト皇后ノ妹トアルハ古事記ニ  
見エタル虚空津比賣命ノ別名ニテ此社ノ合  
殿ニ座ス豊比賣命ト同名同神ナルヘクコソ  
所思エレ神功皇后御傳記ニ虚空津比賣命又ノ御  
名ハ淀姫命ノ御友ヲ信友記ニ此命彼韓征  
ノ時ニ甚シキ御功勳ヲ建給ヒ侍婦リ至テ後大后豊國ヲ  
以テコノ命ニ封シ玉ヒテ韓國ヲシ鎮壓サセ玉ヒシ故ニ豊姫  
トモ申セルカトモ神名帳標注ヲ引テ又筑後豊前肥前ホノ  
國ニモ鎮座スヨシ説ルハ實ニメテタキ致ナリケリト見ヘタ  
レハ矢野翁モ信友翁モ俱ニ豊比賣命虚空津姫命同神ノ説  
ナリケリ神名帳頭注云風土記云人皇卅代欽明ホ五年甲申冬

十一月朔日甲子肥前國佐嘉郡共止姫神有鎮座一名豊姫一  
名淀姫乾元二年紀云淀姫大明神ハ八幡宗廟之叔母神功  
皇后之妹也氣比宮旧記云玉妃命一名空津姫又名淀媛命  
皇后之妹也神名帳筑後國三井郡郡豊比賣命社トアル頭注ニ  
豊前田川郡豊比賣命神社ト同神ナルヨシ注セリ通證ニ云宗國  
辛國息長大姫大同命神社又号比賣語曾神社重遠曰此恐神  
功皇后也サテハ一柱ハ息長帶姫命ナル事疑ナシ  
辛國ハ彼國ヲ言向賜ヒシ御功勳ヲ称奉レル  
ヨリノ御名大姫ノ大ハ帶姫ノ帶ト同義ノ稱  
辭ナリ大同ハ誤字ナルヘシ續紀ニ大姫大日  
トアルハ日ノ下ニ女ノ字有テ大日女ナリシ  
ヲ後人ノ女ノ字ノ脱シニハ心付ス狹意ニ大  
姫ノ二字ヲ上ニ加入タルニソアラムサルヲ

式ニハ更ニ誤テ大目トナレルモノ成ヘシ  
三代實錄ニハ息長比咩神トサハ有ヲマ  
然ルヲ辛國ト云ヨリ新羅神ノ渡来シナト  
云妄説ヲ謬傳シテ風土記ニハ書タル物  
ト見エタリ 古史傳第六十七段ニモ息長足比  
賣命ナル由ハ且々云レタリ  
倭今此山ニ唐木ノ其多カルヲ思ハハ新羅  
神ト云モ所謂有ゲニ聞ユレト此ハ最澄ガ  
唐國ヨリ持歸テ栽タリトコフ思ハルレ  
ナルハ本此山過半許ハ草木モ無リシガ  
最澄帰朝ノ後年ヲ追テ生滋リタル由

由モテ知ヘシ然ルニ最澄校意ヲ以テ釈  
書ニ云ルヤウノ佛様ニ強説セルモノナ  
リケル甚々嘆シキ所為ナリカシ  
神宮院 法華院 高座石寺  
何レモ香春神社ノ宮寺ナリ昔ハ六坊アリ

香春嶽

風土記云鹿春卿北有峰頂有沼 周三十  
六步許 黃楊  
樹生兼有龜骨 第二峰有銅并黃楊樹 龜骨  
第三峰有龜骨 重春云風土記ニ云ル如ク三山

洞アリ南ニ在テ高キヲ一嶽ト云ヒ其北ナルヲ二ノ  
嶽ト云ヒ又其北ナルヲ三嶽ト云社ハ一嶽ノ  
風南麓ニ在テ南ニ向リ往昔ハ三嶽ノ麓ニ  
香春在シトソ

### 彦山權現

和漢三才圖會云彦山三所大權現社領三百石  
出於國守祭神北岳天忍骨尊中岳伊弉冉尊南岳伊弉  
諾尊別當靈仙寺六百五十坊祭禮二月十五日蟠  
根於豊前豊後筑前三國大山有十谷四十九窟貨  
一谷名玉谷靈泉湧出無増減飲之則能治諸病如天下有

變其水濁矣三嶽如鼎峙三神在跡崇神天皇時八  
角大水精石出焉自古守護不入之山自金鳥居上六十二町  
重春云日子山ト名ヲ負マタル八日之御子忍  
骨命ノ鎮座ルヨリノ義ナルヘシ或人云ケラ  
ク長寛元年四月十六日式部大輔藤原永範  
文ニ熊野權現御在跡縁起曰往昔甲寅羊唐  
乃天台山乃王子信加旧跡也日本國鎮西日子  
乃山峯雨降り給フ其時八角奈留水精石高佐  
三尺六寸奈留天降り給布次五羊平経成牛  
羊伊豫國乃石鉄峯仁渡給云云ト見工夕

ル古縁起ヲ見ル所アリテ和漢三才圖會  
ニハ作文スル成ヘシ然シテ彦山ハ紀伊熊  
野ノ新宮本宮ニ祭ル結神家津美子神ノ  
始テ天降レル旧跡ト云フ古傳ハアリタル  
ナリ熊野ニテ祭ル神ヲ申掠メ諾由ノ二尊  
ナリト云フ妄説ニ從ヒ彦山ニモ諾由ノ二  
柱ヲ祭ルトス善正法蓮以來ノ所為ナリ  
ト云リ如何アラム叔八條翁ノ豊前ハ日子  
山ヨリ地脉起レリト云ルハカハ言ニテ  
實ニ我豊國ノ鎮トモ成レル山ニシテ天

下ヲ動ル計リノ大山ニシアレハ此山ニ鎮座  
ル神社ノ古社ナルヲ決ケレハ心式ニモノ  
セラルヘキヲ然ラヌハ如何ナルヲニカ心  
得難シ此ハ古語拾遺ニ書タル如ク中臣  
氏ノ私意以テ洩サレタリケムモ知ルヘ  
カラス師ノ古史成文五段ノ傳ニ赤縣州ノ古傳ヲ  
考フルニ天皇氏ト云フ神ノ世界ヲ修  
造リ五嶽ヲ植タリト云フノアルヲ思フニ云云淤能  
碁呂嶋ノミニアラス大地ノ鎮固タルヘキ御柱ヲ四方  
ニモ立玉ヘリト所思ルナリト云レタルト九十一段ノ大率名  
連小名率連ニ柱神ノ葦管ナトヲ殖テ固ヲ固メ造リ  
玉ヘル処ノ傳ニ山ハ其鎮ト成レルト所念ユ云云ト云  
ルト併セ考ヘハ夕出雲国風土記ハ嶋志奴美神ノ固引ノ

余ニ堅メ立之志加者石見国共出雲国之塚在名佐比賣山是也  
云云堅之加者伯耆国在大神岳是也ナトアルヲモ合考ルニ  
国々ノ山ハ五嶽ノ外ニモ伊邪那岐大神ノ鎮メト立玉ハル  
御柱モ有又ハク又大名牟遲小名牟遲ニ柱神ノ国ヲ作堅玉  
フ時ニ熊野加武呂命ノ五百津鉏ノ神鉏取り取ラシテ事依シ  
玉ハルヲモアレハ此鉏ノ山ト成レルモ有又ハク所念ユサルハ二柱  
大神ノ嵩々ヲ生玉ハルハ渾ノ上ニ生置玉ハル故ニ所々ニ大ニ  
ハ成行ケトモ渾ニ浮テ漂ヒツレハ壞レヒヤセムト鉏ヲ賜ヒ  
テ堅メサセ玉ハルナレハ鉄ハ元ヨリ吸ヨスル勢アリテ土ノ締  
リト成ル物ニシアレハ鉏ヲ以テ物シ玉ヒ免タル其地々ニ  
即テ鉏ヲ衝立玉ヒテケムガ山トナルモ有  
又ハシ日子山モ然ル類ノ山ニハ非ル歟 儲今仲津郡ニ

豊日別國魂社ト云アリ古社トハ所思ユレト社ノ四  
至甚々狭ク國魂神ヲ祭ルヘキ地ニ非ス但シ亂  
タル世ニハ領主地頭ナト云ルカ兵威ヲ以テ隣

境ヲ掠取リテ宮ノ四至ナトコヨナウ狭ク成レ  
ルモアナレハ強ニ云ヘキニアラネト國魂神ト  
モ稱奉ル社ハ必此山ノ如キ所ニコソ鎮座ス  
ヘキモノトハ思ハルレ且豊前坊 亦豊前窟ト云  
社ノ此山ニアルモ怪シキナリ豊前ノ山ニシ  
テ然云フハ豊日別ニ由緒アル社ニハ非ルカ  
聊驚シ置キヌ后ノ君子尚能ク考ヘテヨ如  
斯テ往古ノ宮居ハ何處ナリシカ得知レ不  
ト山ノ半腹ヨリ麓ノ方ナルヲハ云モ更ナ  
リ總テ古社ニシテ山嶺ニアルハ後世ニ



禿氏カ遷シタルゲニソ聞ユル

僧義谿カ彦山權現靈驗云崇神天皇御宇乙酉年  
有金光一道自西方来直照帝闕連日不減帝大異  
之使人覓光所出遠来本山見其光出自<sup>南</sup>嶽還而奏  
帝々喜傾心神廟自時靈驗日著於世矣

外記局康和元年九月九日記云參議正三位行備  
前權守藤原朝臣長房薨云云兼太宰大貳在任  
之間嘉保元年彦山衆徒有誹訟事大以蜂起  
初赴任之時所相從之郎從不幾然間事發會  
率成敗之間不知所為逐電上洛所辭都督也

以之称半大貳

大日本史云嘉保元年六月五日甲戌非常赦  
但安樂寺彌勒寺彦山闕亂者不在赦限

外史云天文十五年六月凱施至太宰府大論  
功罪云云律彦山僧徒

豐筑乱記云天正四年四月八日大友軍兵四  
千八百餘騎ヲ散々ニ引別テ彦山ニ押寄ス

一山ノ山伏具勢三千余騎云云寄手ノ方ヨ  
リ寺々ニ火ヲ懸ケレハ寺院坊中不殘燒失  
シタリケリ三千余坊ノ山伏討ル、事數不

知打殘サレタル山伏ハ佛來岳ニ取篋ル寄  
手ハ黒石岳ニ陣ヲ取云云  
和漢合運云天正九年辛巳彦山炎上宝曆四  
年甲戌六月十三日彦山炎上享保年間賜宸  
翰扁額榜曰英彦山  
和事始云命婦石川色子ト云シ人菟紫彦山  
ニテ唐人ニ逢テ箒ヲ傳ヘ宇多天皇ニ授  
奉ル是箒ノ始ナリ  
是事河海抄  
ニ見エタリ  
和漢三才圖會云平城天皇大同年中豊州  
宇佐社僧神息彦山僧定秀等為中古劍

工之祖其名鳴于唐歐陽公賦日本刀歌唐荆  
川先生並讚歎之

豊前坊社 亦豊前窟  
トモ称ス

按スルニ祭神詳ナラス近世豊日別國魂神  
ヲ祭レル由説アリ猶ヨク考フヘシ古傳ニ  
有ニシケレト此説ニハ已モ雷同セマ欲シク  
既ニ本宮ノ下ニ且々去ヘリキ  
彼世ニ名高キ  
岩見重太郎  
カ豊前坊ニ劍法ノ秘術ヲ授シ一岩見報讎録ニ見ヘ  
タリ此ニ所謂木靈ヲシク書成シタリ猶ヨク考フヘシコノ  
社地ノ杉木林ヲ成スカ何レモ旧タル大木ニテ其直キハ  
他所ノ杉ノ及フヘキニ非ス古クヨリ哥ニモ真直ナル物ヲ  
云トシテハ杉ヲ引出ル一此社ノ杉ヲ見テソ實ニトハ思

ハルハ世ニ彦山杉ト  
称スルハ是ナリ

榮理媛命社 上宮ノ北ニアリ

因云鈴木氏系圖ニ北平府將軍於鎮西彦山  
者号上津河明神漢司府將軍於鎮西彦山者  
号下津以尾明神ト云フ見エタリ如何ナル  
カ解難シサル末社モ有コトナシ

靈池

玉葉集云 雲よりさるる峰に池水小

重春云矢野玄道主ノ神皇后御傳記ニ此玉葉集  
ノ哥ヲ引テ香春峯トヲ一ツニ混シタルハ誤也

篁水

香春峯ハ前章ニ云ル如ク別山ナルヲヤ

山上ヨリ二里許南ノ巖中ニアリ唯水音ノミ  
聞エテ水流ハ見エス因篁水ト云上毛郡水  
菩提山ニモアリ

靈仙谷

靈仙谷 玉屋谷 別所谷 是ヲ三谿ト云フ

梵字巖 虚空藏巖 文殊巖 普賢巖

是ヲ四巖ト云

大南宮 法蓮堂 般若堂 木練堂 開山堂

北山殿

又神樂殿ト云鳥居側ニアリコノ山ノ地主神ト云

增慶社

玉屋川

上佛来山

下佛来山

辨財天巖

林木石

鶯巖

装束松

圓通瀑泉

御供石

月輪池

別所谷ニアリ池中ニ島アリ桂嶋ト云其嶋ニ池明神ト云社アリ

花見岩

麻板川

浮殿

報恩院

講堂

如法經堂趾

笈掛梅

御輿松

花月坐石

應永廿八年鐘

重春云此外八景或ハ十二景ナト云テ月卿

雲客ノ詩哥等甚多カリ其ハ彦山勝景詩集

ニ讓リテ今ハ記サス侍彦山紀行ニ彦山ニ

ノ洞ト云処ノ巖穴ニ木偶人數々アリ其一

ヲ取寄テ見ル

サケ

下髪ニテ婦人ノ貌ナリ云傳

平家ノ人々先帝ヲ此山中ニ連来リ暫シ隱

レ居リソレヨリ對馬ノ方ハ落賜ヒシ由ニテ

此木像ノ中ニハ烏帽子姿又童形モアリ

トカ名残ヲシテ後ニ木ニ刺シ慕ヒニヒラ

セシナルヘシト云ヘリ猶此天皇ノ御事ハ企

救郡柳村ノ下ニ云ハムトス

靈仙寺

伽藍開基記云彦山靈仙寺以善正大師

為開山之祖歟後役小角寓之多年經而大

沙門法蓮主之因重新營構於是神社佛閣  
悉莊嚴具足

統紀文武天皇三年五月ノ条ニ  
云役君小角住於葛城山以咒術

稱世相傳云小角能役便鬼神汲水採薪者不用命  
即以咒縛トアリ法蓮ノ丁ハ宇佐郡弥勤寺ノ条ニ  
云ハ

宇佐郡記云後伏見之時第六ノ皇子助  
有親王入道シテ山ニ入り彦山座主ト稱シ  
妻帯シテ今ニ連續ス云云

### 丹波大明神

元松村ニアリ今昔記説ニ昔丹波ノ尼一ツノ  
石ヲ包ミ持来リケルカ死シテ後彼石大ニナ

リケレハ村民アヤシク小祠ヲ建丹波大明神ト稱ス年経テ大  
成ケリ四度モ社ヲ造リ替ケルカ今ハ神殿ノ内

大三尺ニ六尺ホトアリト記セリ雲根志ニ筑後  
國久留米三熊郡大石村ノ産土神躰ハ石ナ  
リ昔此石ハツカニ一握許ナリ今ノ御社ハ三  
間四方神躰石ハ數十人ヲシテ持ヘシト出タ  
リ又伊勢荒木田武君ヨリ去寄セケルハ吾  
郷ニテ薪ヲ販ク宮田某ノ家ノ神棚ニ一ノ小  
祠ヲ造リテ石ヲ納メリ其石漸々ニ大ニナ  
リテ祠ヨリ出ル一能ハス終ニ其旧祠ヲ碎  
キテ是ヲ出シ別ニ祠ヲ造リテ納メタリト

云ト云ヘリ如此ル事ハ世ニ猶多カルヘシ  
西陽  
雜俎ニモ有漁子下網攀之有一石如攀石遂長  
不已經年重四十斤トミエタリ  
儲カノ尼ノ墓ト  
云カ今ノ社ニ並ヒテアリ

### 石龜八幡宮

伊賀里村ニアリ  
内宮儀式ニ伊加利比女ト云社  
アルヲ古史傳ニ伊加利ハ縮川  
ノ義ナリ年中行事二月一日伊賀利神事マタニ  
月十四日ニ御田参向ノ次第伊加利奉仕トアリト  
見エタリ此神ニ由アリゲナル村名ナリ若クハ當  
社ニ此神ヲ祭レルヨリ村名ニ負タルニハ非ル歟

### 大悲大明神

今任村ニアリ安閑天皇ノ御靈ヲ祭奉レリト

云此天皇御慈悲ノ御心深クオハシメシ、ガ御在  
位僅ニ二年ニシテ崩御ニシケレハ諸人悲之  
奉テ大悲大明神ト齋奉レル由云傳ヘタリ  
御紀ニ天皇勅大伴大連金村曰朕納四妻至  
今無嗣万歳之後朕名絶矣大伴伯父今作  
何計每念於茲何已ト見エタリ如斯ル大  
詔ノ有シ事ヲ國司郡司等ノ且々聞傳テ  
大叡慮ノ程ヲ推測奉テ齋奉レルニモ有  
ヘシ又糸田村ニ金村大連ヲ祭レル社モアリ  
如何ニモ由緒アリケニ聞ユ此天皇ハ甚英

傑サセ賜ヒケム御紀ニ天皇為人墻宇凝峻不可得窺桓々寛大有人君之量ト見エタリ

乙彦公神社

猪膝村ニアリ景行天皇紀云二十五年秋八月熊襲亦反之侵邊境不止冬十月遣日本武尊令擊熊襲時年十六於是日本武尊曰吾得善射者欲典行其何処有善射者焉或者啓之曰美濃國有善射者曰弟彦公於是日本武尊遣葛城人宮彦喚弟彦公故弟彦公便率石台横立及尾張田子之稻置乳近之稻置而來



則從日本武尊而行之ト見エタル是ナリ今此処ニ此人ノ墓ト云アリ此處ニテ身卒レシニヤ物ニ見エサレハ定難シ借今昔説ニ十二年七月熊襲ヲ征シ給ハムトテ御下向人時皇后日葉洲姫仲津郡本隈ニテ大碓<sup>日本武尊也</sup>小碓ノニ皇子ヲ同胞双生シ賜ヘリト云ヒ日本尊美濃ヨリ弓ノ達人ナル乙彦公ヲ召ル上伊田ノ山ニ陣シテ凶賊猪折ヲ誅シ賜ヒテ乙彦ノ下向ヲ待賜フ其山ヲ傳王山ト云フト云ヘルハ無稽ノ僻説

ナリ先日葉洲姫命ハ大碓小碓尊ノ御母  
ニ非ス又猪折ヲ誅ヒ賜ヒシハ十二年乙亥  
公ヲ召賜ヒシハ二十七年ニテ序年モ太ク  
遠ヒタルヲヤ

### 金村神社

系田村ニアリ今昔説ニ大伴金村ヲ祭ル此  
村水無キヲ憂ヒテ礦夫ヲシテ山ヲ穿  
シメ自ラ鉞ニテ山ヲ刺賜フソレヨリ水出  
ルト云金村ノ連ハ大臣平群真鳥其子韜  
ヲモ誅ヒ仁賢天皇ノ御世ヨリ欽明天皇ノ

ノ御代ニテ六御代ノ朝廷ニ仕奉リ五御世ノ間  
大連ト為ラレシ人ナリ如何ナル所以アリテ此  
処ニハ下ラレシニカ其子狹手彦ハ新羅國ヲ  
誅ヘトノ勅ヲ蒙リテ筑紫ニ下リシトハ御  
紀ニ見エタリ彼世ニ名高キ松浦佐用比賣  
ハ此狹手彦ヲ戀テ死タルニツ有ケル

### 建徳寺

今任村ニアリ天慶ノ頃一條從三位今任卿  
創立為ラレタリ因村名ニモ負セタリ

類  
小ソ



興國寺

上野村ニアリ甚古刹ナリ後醍醐天皇ノ御綸旨アリ其餘古文書甚多カリ其ハ前豊遺文ニ載ムトス

浄土寺

伊田村ニアリ今昔説ニ云昔ハ天口宗今ハ曹洞宗ノ禪家ナリ此寺ノ鐘何ノ頃ヨリカ堂後ノ泉ニ落入竜神ヲシムニヤアラム旱魃ニハ里人祭リ池ヲ堀ルニ雨降アリ尚不足ナレハ竜頭ニ繩ヲツケテ引動カスニ

必ス大雨スルトナリ

鏡山

鏡山村ニアリ風土記云田川郡鏡山在郡昔

者オヤナカ氣長足タラシヒ唯命在此山遥覽國形勅祈云

天神地祇為我助福便用御鏡安置此處其

鏡即化為石而在山中因名曰鏡山重春云鏡

レル故事ハ肥前風土記八幡本記云田川郡ニ

鏡山ト云ル村アリ其処ノ山上ニ横ニ間長

三間計ナル大石アリ其色黒青ニシテ奇ナ

ル石ナリ是鏡石ナラム古歌ニ

豊國乃鏡の池の鏡石

鏡山ニ寶珠池トテアリ是也鏡ノ池ナラム

榮池記云征西將軍第七宮良懷親王肥後下

向ノ時云云鏡カ池ヲ教奉リシニ

磨るるを以つる鏡の山をの

ト御詠アリテサモ天放ル鄙志ニモアナ珍

ラシキ所アリトテ供奉ノ卿相密客モ詠ヲ連

ネケリ 重春云良懷ハ良ヲ顛倒セル成ヘシ大

モ皆護良宗良ナト申シ 奉ルニテモシルハシ

萬葉集云

按作材主益人從豊前國上京時

作歌一首

梓弓引豊國鏡山不見久有者戀

敷牟鴨

又云河内王葬豊前鏡山之時手持

女王作歌三首

王之親魂相哉豊國乃鏡山

平宮登定流

豊國乃鏡之山之石戸立隱爾

計良思雖待不來座

石戸破手力毛欲得手

弱寸女有者為便乃不知苦

重春云今昔説ニ七曲坂ノ上ヨリ南方一町腰

ヲカ、メテ入ル横七八間余アリ内ニ石一

アリ神躰ト云風土記ニ云神功皇后ノ鏡

石ニ化シタル処ト云ト見エタルハ附會ノ説ナリ此石ハ必ス鏡山ニ在ヘキモナルラヤ諸又河内王ノ墓<sup>オノヤ</sup>ハ鏡山村オホキ原ト云処ニアリテ王ノ墓表トテ甚年歴タル松ノ有シカ昔年枯タリトテ今モ尚朽木残レリオホキ原ハ大王原ヲ記レルニソアラム

玉吟集云 八百萬久に<sup>ハ</sup>なる<sup>ハ</sup>を<sup>ハ</sup>其<sup>ハ</sup>國<sup>ノ</sup>の家<sup>ノ</sup>隆<sup>ニ</sup>ク、<sup>ハ</sup>みの<sup>ハ</sup>山<sup>ノ</sup>も<sup>ハ</sup>こ<sup>ハ</sup>る<sup>ハ</sup>君<sup>ノ</sup>う<sup>ハ</sup>た<sup>ハ</sup>ぬ<sup>ハ</sup>り

豊國乃鏡の山はくもるなり  
光とともて出る月くけ  
衣笠

猿丸大夫墓

和漢三才圖會ニ豊國鏡山此處有猿丸大夫墓ト見エタリ此処ニ在事覺束ナシ扶桑隱逸傳ニ猿丸大夫者深草卿人<sup>至</sup>今土人名深草曰猿丸郷于後隱于江州曾東山中ト見エ鴨長明方丈記ニモ涉田川上尋猿丸大夫之墓是也余故ニ尋曾東山中過田上川行ニ里餘<sup>川有</sup>臨岩居之跡幽趣可悦却入山中一里許有猿丸祠ト見エタリナレハ江近國ニ在ヘタコソ但猿丸ハ如何ナル人トモ知り難ク或

説ニ元明天皇ノ頃ノ人ナリト云ルハ續記  
ニ和銅元年從四位下柿本朝臣佐留率ト見  
エタル名ニ思ヒ寄シナメレト取ルニ足ラ  
ス縣居翁モ猿丸ノ家集ヲ見ルニ今ノ京此  
方ノ體ニテ必奈良人ノ歌ニ非ルヨシ云レ  
タルカ如シカニカクニ始終不詳又人ナレ  
ハ強ニ此地ニテハ非シトモ云ヘカラスナ  
小富士山

香春卿高野村ニアリ應永戰覽云昔弘法  
大師名付給フ應安元年ノ秋良懷親王征

西將軍ノ宮ト成テ肥後國御下向ノ時香春ノ  
里ニ御輿ヲ與ス又サセ富士ヲ御覽アル

駿河ノ山ノ名海々名のみさく香春の里に  
良懷親王

妻吾路小富士此山峰をあらと  
竹林院三位

花山院少将

おもそ公の筑紫の旅此道すくく富士と香春の里に  
なるやま

高羽川

按スルニ景行天皇紀十二年熊襲ヲ討給フ

糸二三曰麻剝潛聚徒黨居於高羽川上ト出  
高タルハ今ノ伊田川ナルヘクソ所思ユル國郡ノ名  
ハ大方ハ其國內郡内ナル大山大川ニ負持ル  
例ナルニ伊田川ハ此郡ノ大河ニシアレハ郡名ヲ  
負タルモノナリ備河上ナル落合村ノ内ニ麻  
拂ト云処アリ麻剝ヲ訛レルカ或ハ御紀ノ  
剝ノ字ハ拂ヲ寫誤レルカ縁アリテ聞ユ此  
川ヲ豊後風土記ノ箋釋ニ下毛郡高瀬川ト  
モセシハ非ナリ高瀬川ハ御木川ナルト彼卷ニ  
云ヲ見ルヘシ

緑野川

赤按スルニ同御紀ノ同段ニ四曰土折猪折隠住於緑  
野川上獨特山川之險以多掠人民ト見エタ  
リ此川今ハ詳ナラスニ夕微ト為ヘキ事跡モ  
ナシ但猪膝村アリ是猪折ト云ニ少由緒アリ  
ケニ聞ユ若クハ猪折ハ猪膝ノ書誤リニハ非ル  
カ是ハセメテノ考ナリ猶能探索ヘシ或人ハ  
今ノ赤谷川ナルヘシト云リ此下流仲津郡天  
生田川トナル然レハ御紀ノ同糸ニ一ヲ梟壑  
ト云テ菟狭川上宇佐郡ニ居リニヲ耳壑ト

ト云テ御木川上下毛郡 仲津川ニ居リ三ヲ麻剌ト云テ  
高羽川上伊田ニ居リシナレハ土折猪折ハ必ス  
此郡ニテモ郡ノ西ナラテハ次第違ヘルニ非ス  
ヤ通證ニ緑野川疑豊後國大野郡ト云ルハ  
別ニ地理違ヘリ豊後凡土記ノ笈叙ニ緑野  
今緑川ト云ルハ何レノ川ヲ云ヘルニカサル名  
アルヲ不聞諸緑野ハ和名鈔上野國ノ郷  
名ニ美土乃トアレハ其ニ從フハシ

### 赤村温泉故趾

今昔説云今其跡アリ横一間半長二間厚サ

四尺余ノ石ニテ覆ヒタリ其下ヨリ温泉出  
香シト云フ

### 小督局墓

中伊田村ナル成道寺ニアリ源平盛衰記ニ  
櫻町中納言あけね里郷の女に小督の殿を  
世小顔ひるまゝ人整乃と手少をおとすけり  
云云かく亀顔小近つゝ多考とすうよと國母  
后小以ととたまもをこもくくるへとたも  
わす寸云云新尼小督なるくさうへうと尼也  
後小と大京の

お祈り聞かざりては、賜ひけりト出  
タリ後ニ此國ニ下リシ事アナルニヤ詳サカカ  
為朝屋敷  
ナラス

中津原村ニアリ鎮西八郎此所ニ館ヲ造リ暫  
ク寓居セリト云此ハ確然ニハ定難シト雖  
モ此人ノ勸請セシ社ト云モ此近隣ニ往々  
アルヲ以テ思ヘハ然ル事ナシトモフツニハ  
云毀チカタシ

### 香春嶽城趾

豊前古城記云天慶三年藤原純友築テ次男

伊豫次郎純年ニ家人ヲ添テ守ラシム同四年  
純反亡ヒテ後純年逐電ス保元二年平清盛太  
宰大貳ト成テ鎮西下向ノ時其臣越中ニ身兵  
衛盛次ニ命ジテ香春嶽山王宮ノ東ニ築キ  
鬼城ト名ク平治二年ヨリ緒方氏居レリ治承ノ  
頃ハ香春庄司孝義建長ノ頃ハ香春判官友  
義弘安ノ頃ハ中尾兵部丞應永ヨリ大永ノ頃  
マテハ千手氏天文ノ頃ヨリ原田氏其後高橋九  
郎重種天正ノ頃ハ高橋三河守秋種居リ耶ヤカテ  
豊臣大閣ノ先鋒黒田小早川ニ圍レ城落タリ

慶長ノ頃ハ細川<sup>三</sup>族ノ二男中務少輔居レリ<sup>外史</sup>  
徳川氏傳ニ元和元年之冬以天下盡平令五畿七道  
毀諸壘若菟公使巡察諸國トアレハ此際廢レタル城多  
カリナム

岩石城趾

添田村ト上赤村トノ境ニアリ古城記ニ云保元三  
年平清盛築テ大庭平三景親ヲ置ク應保元年  
ヨリ日田陸奥守次男日田判官宗道文治二年  
ヨリ築紫三郎種有同彌平治次種因居ル義久  
三年ヨリ豊後大友家ノ抱城トナル曆應元年  
ヨリ大庭十郎左衛門景道弘治ノ頃ハ築前秋

月古處ヨリ懸持タリ應安元年ヨリ熊井石匠  
將監親盛永徳頃ハ大庭平太景忠應永五年大友  
豊後守氏公攻落シテ居リ同六年ヨリ又大庭氏ハ  
五代居ル天文廿年ヨリ原田右京進永禄元年ヨリ  
高橋九郎長幸天正元年ヨリ熊井越中守同十  
五年ヨリ毛利九郎右衛門高頼<sup>毛利壹岐守</sup>其子  
吉十郎居ル  
日本外史云天正十五年三月廿八日陣于馬  
岳分兵并進時秋月種實招嶋津氏兵據岩石  
城城跨豊前筑前之間以險固聞秀吉遣義子



秀勝攻之令蒲生氏郷前田利家輔之自以麾下  
登杉原山四月氏郷攻其南利家攻其北云云繼  
火焚城々即陷

重春云外史ニ跨豊前筑前之間ト云ハ誤也筑  
前ノ堺ニテハ猶間遠ノ地ナルヲヤ横山家津藩

ニ所持セル大閣ヨリノ感狀ニモ豊前ノ國

巖石城全文ハ豊前遺文ニ出スヘシト書レタリ今昔說云

此城ノ大手今ノ法光寺ノ地ナリ搦手ノ城門

ハ赤村ニ在エカ解崩セシ時今任村箕田氏

貫テ已カ門トス此門今モ存セリ因云天保

十三年九月八日法光寺ノ上ナル經藏ヲ見ニ  
行ケルニ岩石城ノ門扉ナルヨシ今此堂ノ  
扉トセル文アリ

### 戸代山城趾

大内田村ニアリ古城記云曆應二年菟池肥後

守氏重築ク貞和ノ頃麻生玄蕃頭菟池氏宗

子武重等居ル應安三年ヨリ畑山式部少輔義

深其子義冬一説ニ義豐ト云其子義孝具後内田石馬

頭大内盛見嫡男居ル永享三年菟池氏忠攻落シテ

桃井直次ヲ置ク同四年再大内ノ抱城トナ

ル陶越前守弘護ノ長男武護居ル文明元年ヨリ  
大内教政一説弘ノ代將相弘長天文廿二年宇都宮  
家ヨリ攻シ落シ西郷興正ノ父入道愚閑居ル弘治  
ノ頃ヨリ毛利家ノ抱城トナル天正十五年城主  
馬家原左馬介豊臣家ニ降リ即テ城破却ス  
手切城趾  
香春岳ノ後ニアリ千手氏ノ抱城ナリ  
建徳寺城趾  
上今任村釋迦堂原ニアリ天慶二年一條參議  
今任卿築ク十六代ノ孫一條入道蓮淨大友氏

土鑑ニ從ヒ應永六年自殺ス其子伊豆守高任土  
佐守惟任大内家屬セリ  
蛇面城趾  
下今任村ニアリ曾我太郎助長居城  
明神山城趾  
大素名村ニアリ曾我氏居城  
若木城趾  
全秋永村ニアリ應永ノ頃大森安房守居ル  
丸岡城趾  
平岡村ニアリ城未詳

平岡城趾

大添田村ニアリ田原氏居城

金岡城趾

金岡村ニアリ城氏居城菟池ノ一族ナリ

大善寺城趾

伊加利村ニアリ大友能直築ケリ

勝司嶽城趾

採銅所村ト鏡山村トノ境ニアリ豊臣大閣

馬嶽城ノ附城トモセラレタリ

上野村城趾

今立屋敷ト云香月兵庫介輔吉居城秋月  
種實ノ旗下ナリ

黒岩城趾

上津野村ニアリ城主未詳

観音寺城趾

上野村ニアリ狩野宗印居城秋月氏ノ旗下  
ナリ

城道寺城趾

同村ニアリ城未詳

諏訪山城趾

赤鋤木田村ニアリ城主未詳

赤地村城趾

新田城主未詳

新田城趾

辨城村ニアリ高橋元種居城

彌治郎畑城趾

同村ニアリ寶珠山彌左衛門居城

名木野城趾

金田村ニアリ麻生禪正居城大友旗下ナリ

勝山城趾

猪膝村ニアリ城主未詳

立遠城趾

真崎村ニアリ藏地左近居城

中元寺城趾

空々平弘依居ル後日向國ニ赴ケリ

安居城趾

安宅村ニアリ宗像左衛門尉惟代居城

椎木吾城趾

池尻村ニアリ城主未詳

平原城趾

金田原村ニアリ田原氏居城

金國村城趾

星野源太居ル弟星野九郎實旨兄ヲ攻落シテ  
城ヲ棄ヘリ

糸村城趾

星野九郎居城

大豆塚山城趾

岩石ノ麓四五丁許西ノ方ニアリ豊臣太閤  
前田孫四郎ニ命テ築シノ岩石ノ附城トセ

白土村城趾

城主未詳

上落合村城趾

城主未詳

下落合村城趾

城主未詳

下赤村城趾

城主未詳

山浦村城趾

城主未詳

真木村城趾

城主未詳

福田村城址

城主未詳

上伊田村城蹟

城主未詳

高鳥居城蹟

豊前筑前ノ境ニアリ元和元年筑前國ニ入ル

小内田村城趾

城主未詳

豊前志三之卷

渡邊重春著

企救郡

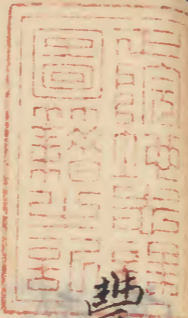
按スルニ舊事天神本紀雄略天皇紀等ニハ

筑紫聞ト見エ三代實録ニハ規矩郡トアリ

和名鈔云豊前國岐久今本ニ久ヲ誤テ多ニ作レリ

黨規矩或記云細川家ヨリ神引渡ノ高企救

郡四萬二千五百九十六斛二斗七升八合六



夕二文  
長野郷

今八村名トナレリ

蒲生郷

今八村名トナレリ

和名鈔云近江國蒲生<sup>加万</sup>古事記云天津日子根命者蒲生稻寸等之祖也

片野 片野新町 萩崎 三郎丸 中津口

大畠 足立 熊本 黒原 富野<sup>上</sup> 二十町

馬寄 原町 白野江 城野<sup>上</sup> 九ヶ口 堀

越 志井 徳力 南方<sup>上</sup> 北方 北方新町

守恒 隠蓑 今昔説ニ安德帝隠レ賜ヒシ處ト云茶師堂ヲ元文中菅替シケル時家根ヨリ室剣一振

出シヨ國守ハ捧シニ改テ香春宮ハ奉納スト見エタリ抑壇浦戦

争終ニ後此村ニ暫時隠レサセ給ヒ其ヨリ彦山ニ落サセ賜ヒシ趣也其ハ彦山ノ条ニ既ニ云ヘリ 今村 蒲生 高野 小熊野 高

槻 内畑 荒生田 到津 井堀 中原 田

町 干上<sup>上</sup> 外町 金田 原町 菜園場 篠

崎<sup>上</sup> 小森 呼野 祇園町 木下 能竹 井

手浦 藍嶋 过藏 新道寺 舟原 三岳

由代 石原町 高津尾 合馬 吉金 徳光

山本 長尾 道原 頭吉 矢山 津田 田

原 長野<sup>上</sup> 赤坂 内裡 平山 小森 江

栢原 門司 田之浦 向野 大積 黒川

北久 柄杓田 畠村 伊河 猿喰 今津  
恒見 吉田 吉志 沼村 湯川 塔田 石  
田<sup>上</sup> 市丸 横代<sup>上</sup> 水野 葛原 曾根<sup>上中</sup> 貫<sup>下</sup>  
村<sup>上</sup> 宇佐郡記云貫觀清ト云人見エタリ 朽網<sup>東</sup>  
<sup>下</sup> 貫村ノ地頭ナルヘシ 朽網<sup>西</sup>  
以上百九箇村ナリ

到津驛  
今到津村アリ是ナリ續記天平十二年藤原廣  
嗣ノ亂ノ条ニ企救郡板櫃ト見エタルハ到津ノ  
事ニテ延喜ノ頃ハ既板櫃ノ到津ト訛タリキ故  
兵部式ニ到津トアリテ駅馬立足置クヨシ

社崎駅

按スルニ小倉篠崎ノ内ニ森崎ト云所アレト到津  
駅ト間近ケレハ是ニハ非シ然テハ何處ヲト考フ  
ルニ合馬村ト云アリアツマハエマヲ訛レルニテ即  
傳馬ヲ出スヨリ名ノ存レルニモヤ有ム下毛郡ニ  
モ合馬村アリ是モハエマヲ訛レルヨシハ彼卷ニ云ム  
トス併セ見ヘシ尚駅ノ事ハ豊前官道考ニ巨細ク  
去ハシ

小倉城

傳云往古榮西ト僧此所ニ菴ヲ建テ指月菴ト



名テ居レリ 梁西ハ備中國吉備津宮、賀陽氏ヨリ出タル  
人ニテ仁安三年高船ニ乗テ西土ニ渡リシコト  
アリ建仁三年平安城ノ東ニ禪苑ヲ建タリ此ラ後ニ勅シテ  
建仁寺ト云故ニ建仁寺榮西ト云建保三年七十五歳ニテ寂シタリ  
巨細クハ元亨  
尺書ニ見エタリ 正和ノ頃菟池武光其菴ヲ足立山ノ  
麓ニ移シテ此城ヲ築キ三男弥太郎武親ヲ置タリ  
ト云武親ハ後ニ大内家ニ從ヒ又大友家ニ屬ス天文  
二十二年大内ヨリ冷泉五郎隆豊ヲ置ク永録四年大  
友家ヨリ奴留湯尾馬々ヲ置ク天正十五年ノ冬、  
豊臣大閣ノ命ニテ企救田河ノ二郡ヲ毛利壹岐  
守勝信ニ賜リ 領知ハ 小倉ニ居シム然リシヨリ以來  
勝野城ト名ヲ改メ後再ヒ旧名ニ復ス慶長五年黒

田侯大友家ヲ滅シ田川郡香春城ヲ攻落シ小倉ニ  
向フ勝信城ヲ捨テ走リ船ニ乘テ落失タリ即黒田  
家ノ城ト成リシニ程ナク筑前國ニ遷ル 細川家 越中  
奥法名 代テ丹後國田邊ヨリ來テ領ス 領地當國ハ郡  
三齋 國前ノ二郡ヲ加テ三十九万石ナリ一説ニ三十 ニ豊後國速見  
二万石トモ言レト誤ナリ 但シ忠利忠  
息 中津ニ居リ忠貞小倉居ル二十年ヲ経テ忠貞  
中津ニ遷リ忠利小倉ニ移レリ寛永九年細川家肥  
後國ニ遷リテ小笠家 右近大 城主ト成リ今テニ至ルニ  
テ連綿セリ 法雲壽山外集小倉城樓記云小倉海  
西一都會也地勢方正居高臨下外扼九州之咽喉擁

二豐之要領而城樓據乎中心五層二十丈石壁  
如削重門襲固環以絕整凡主此城者莫不一代  
忠良而藩屏于國也也中東望群山蜿蜒貯奇孕  
秀有門司赤馬二關分于南北而潮水噴激躍乎  
其間名曰硯海平沙漠々柳浦浮煙長松偃蹇浪  
拍高濱南折有五峰巍然拔起如青芙蓉者為廣  
壽山其南一峯卓立高挿霄漢者則足立山也南則  
志波津廣野臺龍鼻諸山盤紆縹緲杳接天目其  
前則曰洋萬頃如布花茵北俯則滄海一望渺漫  
曩無涯際焉鳴間嶼橫藍聯翠出沒乎波濤烟靄

之中若銀盤捧青螺也其西則平松濱々之上則  
感神院林樾蒼澗綠映蓮塘又其西則愛宕山到  
津岡樹色深沈其蓬萊方丈之園揖恰如鼎足其  
西南松崖層々疊殿上聳者為清水寺背有一峯  
巋然挺出者帆檣山也其麓峻岡重巒回複連綿  
若拱若趨而下飲于蒲生川々自管瀑而來匯而  
為淵曲而為阜為波為沼合為一流而入于城內  
上架豐橋下跨大橋々々東西通衢橫縱雜堞綦  
布市井星羅下畧重春云法雲八地宝年間廣壽山三位セシ  
僧ナリ小倉ノ地理ヲ善ク記セリ故拔萃レテ  
出

廣壽山福聚禪寺

門司關趾

門司關趾 日本車跡考云同關趾赤間關之東岸也

類聚三代格延曆十五年十一月廿一日太政官符

云應聽自草野國埼坂門等往還公私之船事

重春云野津京都郡石得太宰府解備檢案內太政官

西去天平十八年七月廿一日符備官人百姓商旅之

徒從豐前國草津之豐後國埼坂門等津任意往

還擅漕國物自今以後嚴加禁斷但豐後日向

之等國兵衛采女資物漕送人物船取國埼之津

有往來者不在禁限除此以外咸皆禁斷者府

依符旨重令禁制上件三津尚多新徒旧來越

度不得禁斷又雖有過所而不经豐前門司如

此之徒咸集難波望請便令撰津國司勘檢過

所并門司勘過者依法科斷然則新源自清越

度亦息謹請官裁者被大納言正三位紀朝臣

古作美宣備奉勅自今以後公私之船宣聽

自豐前豐後三津往來其過所者依旧府給當

所勘過不可更經門司但兼前所禁不在聽限

長門伊豫等國亦宜兼知重春云衛禁律云凡私度關者

徒一年謂三關者撰津長門

減一等餘關 三代實錄云貞觀八年夏四月十七日  
又減一等云 辛卯謹責豐前長門等國司曰閑司出入理用過  
 所而今唐人入京任意經過是國宰不慎督察閑  
 司不責過所之所致也自今以後若有驚忽必處  
 嚴科 大日本史平清盛傳云知盛造壘其管國  
 長門引嶋塞門司閑以備諸源 百鍊鈔云文治  
 元年三月廿四日於長門々司閑為源軍平氏悉被  
 責落了前帝祖母二品奉抱幼主沒海中 云 重春  
 皇前二入ハ猶古キ事ナレト 云 云門  
 閑則タルニ書レタルナルハシ  
 亦ももくも人ももよめんや文字乃閑也 中宮 權大夫

拾玉集云

惣誌和尚

早ハこをわかくも 娘日本文字乃冥心ハを道なるらん

家集云

俊頼朝臣

ゆきさくる心を文字の冥なるらんをよみしける

玉吟集

暎玉章も地ハゆき言たるる文字乃冥心とらんらん

蘇園干五百番歌合云

雪骨くくくハ坊ハの言の茶や妹をあらむるを

夫木集云

文字の閑たつる後のおきまをあらむるを都とらん

事たふわきとて事道なりと一筆ふまよ  
文字の彦守

九州道記云

少るまよ言傳十と一筆志書ヤ孫りも文字閣守

祇園社 小倉ニアリ

到津八幡宮

長到津村ニアリ宇佐郡記云宇佐宮大宮司公達大

元友家ニ従ハス討手来テ燒討ス後神輿ヲ西豊

前到津ニ移シ天正十一年上宮ヲ造營シ還幸アリ

篠崎八幡宮

宮外尾山ニアリ傳記云敏達天皇ノ御時御社ヲ

を建立凡御神殿此跡今と朝倉谷と云へり天慶五

羊純友好古ノ兵火小羅て社頭灰燼と成と

漸く神寶乃御宮と守護一奉皇宮ノ尾山の

森小奉遷今ノ篠崎八幡宮是るト見エタリ

扱社司川江家所持ノ古文書矢流馬ノ次第

ノ下ニ於テ神宮寺三人之射手酒肴有之ト云事アリ

古ノハ神宮寺有シ成ヘシ和漢三文圖會ニ神宮寺在倉ト見エタルハ是ヲ云カ

蒲生八幡宮

蒲生村ニアリ

門司八幡宮

門司村ニアリ

以上五社小倉彦ノ祈願所ニテ府内五社ト称ス

隼部明神

和漢三才圖會云和布荊神社在企救郡隼部村為

許海水乾於是神職以炬明入海中川和布荊

元朝備神前謂之和布荊神事此地者昔屬長

門國而神功皇后三韓征代之後門司赤馬之

交成海門司關及當社屬農前而赤間關屬長

門南北隔海一里重春云隼部出崎ヨリ長門壇浦出崎

云早鞆神社と海布川社とも云ひて羊毎の十二月晦日の夜海布川

神事といふを其夜を常く殊よ島湖の干ると彼の社の神主

隼人祠畧記

云隼人祠在長門國企救郡富野縣文字關之北距

距小倉三里許其赤間壇浦隔海相對所祭之

神五座一曰玉依姬二曰彦火々出見尊三曰

豐玉姬四曰鸕鷀草葺不合尊五曰阿度目磯

良夫疾勒為隘也其方潮水盈虛之時海底雷

轟怒濤蹴天雲霧聚散晦暝不時竇本道之至

險西藩之要路也祠後有一巨石因石建祠前

諳殿舞殿神厨諳殿下建石鳥居出鳥居則海

有石磴達海底雖虛潮之日不見其所窮除夜

川和布之時蓋自此石燈下云中火闌降命苗裔諸隼人等至今不離天宮墻之側世吠狗奉事也隼人之所以名地亦在此因以地名爲祠號也童春云此傳記說祭神ハ彦火々出見命ト隼人之所以名地亦在此ト云ルハ齟齬說ナリ此ハ火闌降命ナルヲ諱テ彦火々出見命トハ云ルニヤ然ルニ社號ハ人耳ニ在テ爲ヘキヤウナケレ猶古傳ノマニ書ル物成ヘシ著然ハハヤトモハ本ハヤヒトナルヲ訛リタルニヨソ旦火闌降命ハ海幸アル神ナルカ除夜ニ和布ヲ川事

毛亦海幸ノ一ナルヲ思ヘ西田翁ノ速吸門考ニハ神代紀一書ニ伊弉諾尊追伊弉冉尊在處中乃所唾之神號曰速玉之男中此既不祥故欲濯除其穢惡乃往見粟門及速吸名門然此ニ門潮既大急故還向於橋之小門而拂濯也とありと云々云ハ早勒社ト本モハヤタミノヲノ社小ルありと云レバト此御神を祭マシメ成色シトアレバ云レタリトモ思ハレス此ハ必火闌降命ナルヘクソ所思ユル赤縣太古傳ニハ速勒トトシハ速ハ字ノ如ク勒借字少々巴の義也其々巴トハ都而海河乃

渦巻くまるといふ詞小て出雲風土記に國形如靴  
會とあるも其地の形を以て繪にうつる靴小似る  
由らうを思ふる斯て靴とトモといふも其形  
巴字とトモト訓とゆ靴と繪うつる形に似る  
故の訓と思ふ違へり云地名に巴州巴郡りと  
いふも亦て水流曲折三回如巴字と云へる義も依  
てトモトとい訓じりて云々と云レタリ尚速靴ノハ  
洞海速吸門等ノ下ニ云ムトス

福大夫社

曾根村ニアリ祭神詳ナラス何ノ御世ニカ祭中

ニテ五色ノ綸アリシニ此神ハ白糸ヲ褒メ赤ヲ貶シ  
ケルニ叡慮ニ違ヒテ配流セラレタルヨシ云  
傳ヘタレド妄説ナル事ハ云フモ更ナリ但シ  
此村ニ紅花ヲ作ラス作レハ必ス白花ト化レ  
ト云如何ニモ事ノ出自アリヌヘシ

足立山妙見權現

梅洲語録足立山妙見記云豊城郭門之東南  
三里餘皆山也巍然拔地壁立萬仞高聳霄漢  
者足立山也中畧其項崖高地窪處搆足立權現  
祠是曰和氣清麻呂廟中畧孝謙天皇御宇天平



室字間弓削道鏡解清麻呂官爵斷足筋竅於  
陽州丹善于豐前長洲重春云長洲ト云ハ誤ナリ此  
卿事ハ宇佐郡ノ卷ニ云フ  
見<sup>レ</sup>再詣宇佐宮告訃大神復出現而告之曰偁已  
無辜而羅此厄我為偁從此西於企邨之山下作  
溫泉偁往而浴焉則所患立愈清麻呂來而浴於此  
溫泉未幾而足如故平復既而溫泉亦乾涸其跡今尚  
存焉自此名斯處為湯川也於是清丸結廬于此山下  
而屢歷星霜之云足立本名竹和自此更今名云  
弘仁年中清丸子參議真綱者兼旨詣于宇佐  
尋取道登此山而新叙仁祠始祀清丸之神靈時命

以足立妙見也畧

清麻呂卿社 湯川村ニアリ

清水寺

法雲壽山外集清水寺鍾銘序云距城南一里許  
為篠崎之西數百武有山蔚然秀出寺居其中  
是曰清水所供大士像舊在郡之新生田シラフタ殿堂湫  
隘規摸固陋前刺史細川諫議大夫源忠貞公新  
開地創練若擬浴之音羽也云云

開善寺

小倉三ノノリ大日本史小笠原貞宗傳二貞宗

崇信禪教從元僧正澄受法頗有所省因薙髮  
開改名泰山剏開善寺於信濃國世呼曰開善寺  
入道ト見エ夕リ小笠原家屬テ小倉ニ来リシ  
安國寺  
小倉ニアリ大日本史足利直義傳云直義以僧  
疎石曉禪教崇信之命諸國剏安國寺弘其教  
此寺モ其ナルハシ

朽網山

朽網村ニアリ萬葉集云朽網山夕居雲薄往者

余者將戀名公之目乎欲 夫木集云

朽網山と云々

後頼朝

重春云萬葉集畧解ニ此山ヲ豊後トセシハ如何

ソヤハ雲御抄仙覺抄松葉集夫木集何レモ豊前ト

アリテ其名サハ確乎ニアルヲヤ大日本史ニモ豊

前國來田見トアリ 猶京都郡ノ 出雲風土記楮經

大神命云云波夜依雨久多美乃山詔給之故云忽美

挿頭山

小森江文字關ヨリ内裡へ通テ道ノ上ニアリ今ハ

カザガシラト云山上ノ巖形笠ヲカサシタルカ如シ  
軒夫木集云 倭綱

春の日のけしき 此山の桜花をよみて 面取山

狸場山 此山は 名水アリ應永戦覽云杉弾正

朽網村ニアリ此地ニ名水アリ應永戦覽云杉弾正

弘信ハ子光治ヲ討シ云云大内ノ先將トシテ豊前

吉志ノ畑ニ着船其夜羊狸葉山ニテ斃カラ分云云

### 呼野金山

呼野村ニアリ細川家ノ時此處ヨリ金ヲ出セリ是ヲ

呼野金ト云トゾ

### 柏峽大野

按スルニ景行天皇ノ土蜘蛛ヲ誅ヒ賜ヒシ事豊後

風土記ニ總テ彼國ノ事アリ 地理ノ合ハマ事ハ京

此ハ我豊前ナルト必セリ彼風土記ハ出雲常陸

ナトノ風土記トハ文體甚異リテ後世ニ書ル物ト

コノ思ハルレ抑柏峽大野ト云ハ景行天皇紀ニ

天皇初將討賊次于柏峽大野其野有石長六

尺廣三尺厚一尺五寸天皇祈之曰朕得滅土蜘蛛

者將蹶茲石如柏葉而舉焉因蹶之則如柏

上於大虛故號其石曰踏石ト見エタルカ今



テ考フルニ其ヲ作レル野ヲ魚野鳥野ト云ケム  
ヲ鳥野ヲ訛リテ鴟野ト云ルニハ非ルカ魚ニ對  
ヘタルハ鳥ナレハ鴟ハ決ク鳥ヲ訛レル物トソ所思  
ニル魚沼鳥池ニイカサニ因縁アリケル地名  
ナレハ驚カシ置キヌ

禰疑野

貫村ノ野ナリ禰疑ヲ貫ト訛レリ事ハ京都  
郡ノ卷ニ云ベシ

射鹿野

天正ノ際槻村六助カ微塵禪正ヲ討シ地ナリ

委曲ハ下毛郡六助ノ墓ノ下ニ云ム叔彈正カ死體  
ヲハ三郎丸村ニ埋メシガ崇アリトテ先年祭  
シレリト云

板櫃川

水源ハ筑前國大藏ヨリ出テ到津八幡宮ノ  
前ヲ流レテ平松浦ニ出テ海ニ入ル續紀天平  
二年廣嗣ノ亂ノ段云冬十月廣嗣率一萬許  
騎到板櫃川廣嗣親自率隼人軍為先鋒即編  
木為船將渡河于時佐伯宿禰常人安倍朝臣  
虫麻呂發弩射之廣嗣眾却到河西常人等率

軍士六千餘人陣于河東云云ト見エタル是ナリ  
今板櫃ヲ訛テ到津ト云ヨシハ到津駅ノ下ニ  
既ニ云ヘリ神社啓蒙ニ板櫃社在肥前國松浦郡林氏  
曰廣嗣到板櫃河其官軍戦死其靈板櫃明  
神是ト見エタリ彼國ニ  
傳アルトナルヘシ

紫川

水源ハ菅生瀑布ヨリ出テ篠崎ハ階ノ前ヲ流  
テ小倉大橋ニ出テ海ニ入ル

企救濱

長濱ト云所是ナリ泉邸ハ家居多シ和漢三  
文圖會云企救濱在企救郡赤坂共小倉之間

萬葉集

萬葉集云豊國聞濱松心喪何妹相始云重春云今  
本作ルハ誤リナリ今ハ豊國乃聞之長濱去晚日之昏去  
阿野家本ニ因レリトヨクニ  
キクハニ  
キミニツ者妹食序念 豊國能聞乃高濱高々ニ君待  
夜等者在夜深來 夫木集云長月は菊の高濱  
ワカズコトヲ知ル波を花々をみ侍三位家卿  
風ふき浪をよそふ豊國の花をよそふ菊の  
長濱 為寶卿 玉乃菊のちり集るるてそふ  
つゝよそふやまゝを民部卿為家 玉吟集云  
風ほやゆきそふは長濱松母をた秋の干果是  
とあふふあふ如 鎌倉右大臣家集云

豊國乃企救の長濱榮（たまたま）人よ云々

硯海

法雲壽山續外集云門司或曰文字以國音之相通也自古歌仙之留題皆托文字而為言其前江海環繞榮紆名曰硯海者亦托言于文字也 細川玄旨法印歌云

茶少塩まじく袂（たもと）のしりぬりぬり

洞海

仲哀天皇紀熊籠表ヲ討賜ノ茶ニ云皇后別船自

洞海洞此云久岐入之潮涸不得進時熊罥更還之自

洞奉迎皇后云云 重春云久岐ハ久見理ニテ巖山ノ下ノ洞ヲク、リテ舟ノ往来シタル故ナリ

壽山續外集云舊傳仲哀天皇移皇后於豐浦

時地與赤間連續而下通石竅故曰穴門迨神

功皇功后之征新羅一夜有神鑿穴為渡以便

軍船運送謂之隼人灘也潮自大海而來湖泮

奔騰其壺洶々如千雷動山凡牧伯之赴于官

事商賈之趨于經營莫不舟于此而潮少不順

則雖帆飽剛風櫓努于指寸不能進其危險如

此 重春云穴門印仁私記ニ今日長門ト名義ハ壽山ノ説  
ノ如シ此トハ今川貞世カ道行アリト云モノニモ記セリ  
又内山真竜カ考ヲモ赤懸太古傳ニ載ラレタルカ其類皆  
相似タリ此地ノトハ上ノ靴準明神ノ段ニモ既ニ云ヘリ尚下ノ  
速吸門  
ノ下ニモ云ヘシ

速吸門

按スルニ神代紀一書伊弉諾尊ノ御身滌ノ糸乃  
往見粟門及速吸名門然此二門潮既太急云  
云ト見ユタリ此処ノ海ヲ洞海ト云リ西田翁ノ速  
吸名門考云古事記ニ出タル速吸門ト云ル処ヲ  
傳ニハ神名帳ニ豊後國海部郡早吸日女神社  
アリ此地ニテ此神名ニ據ル地名ナルヘシ或人ハ豊

前ノ早靴浦ノ事ナラント云リ寔ニ潮ノ早キ事ハ名ニ  
負レト然テハ地理違ヘリトアリ此説ハ猶彼或人  
ノ方ソヨカルヘキ爰ニ文義ヲ委シク見ルニ即自日向  
瓮幸御筑紫故到豊國宇沙之時其土人名字  
沙都比古賣二人作足一騰宮而獻大御饗自  
其地遷移而於筑紫之岡田宮一年坐亦從其  
國上幸而於阿岐國之多祁理宮七年坐亦從  
其國遷上幸而於吉備之高島宮八年坐故自  
其國上幸之時菜龜甲為釣乍打羽拳來人過  
于速吸門故從云云トアリテ先初ニ自日向

其同上幸之時経浪速之波而泊青雲之白眉津△



殺幸筑紫故到豊國宇沙之時トアルハ日向國  
ヨリ直ニ筑紫筑前今ノニ到ニシテ夫ヨリ豊國ノ宇佐  
ニ到ニシ、ニラス自日向幸御筑紫トアルハ  
網ノ文ニテ故到豊國宇沙之時トアルハ目ノ文  
ナリ其統キニ自其地遷移而於筑紫之岡田宮一  
年坐トアルハ宇佐ヨリ筑紫ノ里田ニ移リニシタ  
ルナリ其文格ヲ推テ見ルニ亦從其國上幸而於  
阿岐國之多祁理宮七年坐亦從其國遷上幸而  
於吉備之高爲宮八年坐トアルハ彼岡田ヨリ  
大和へ到ニシ、道行ノ網ノ文ニシテ故從其國上

幸之時乘龜甲云云故從其國上幸之時經浪  
速之渡云云トアルハ畠田ヨリ大和へ到ニシ、道  
行ノ目ノ文ナリ此ハ前ニ網ヲニツナラベ奉テ後ニ  
目ヲニツ並ベ載タル也此ヲ綾モナク書ハ自其地  
遷移而於筑紫之岡田宮一年坐コノ下ニ直ニ故  
從其上幸之時乘龜甲爲釣乍打羽拳采人過  
于速吸門トイ亦從其國遷上幸而於吉備之高  
爲宮八年坐ト云詞ノ文ヲ出シ故從其國上幸之時  
經浪速之渡而泊青雲之白肩津トイハ、網ニ  
目ヲ添テ分リ易ク記ス也サルヲ網ヲハ網ニ前ニ

ツ、ケテ書キ目ヲハ目ト後ニ並べ記スナト文章ノ  
アヤト云モノ也然見ル時ハニカフヘクモアラフ豊  
前ナル早鞆ノ瀬戸ノ事ニシテ筑前ノ畠田ヨリ  
安藝ノ多祁理ニ到ニス道筋此処ヲ過サセ賜ハ  
スハ叶ハヌヲ思ヘ畧<sup>中</sup>又萬葉卷六ニ師大伴卿遙思  
芳野離宮作ト云歌<sup>あつと</sup>其歌隼人<sup>ハヤヒト</sup>ノ湍門<sup>セト</sup>乃磐  
母<sup>モア</sup>魚走<sup>ユシル</sup>芳野<sup>ヨシノ</sup>之滝<sup>タキ</sup>尔尚不及家里ト云ヲ千蔭翁  
ハ隼人ノ枕詞ヲ即テ薩摩トク<sup>一</sup>和名抄薩摩出  
水郡勢度<sup>シホ</sup>あり是カト云ハレシハ地理ヲヨク知ラレサ  
ルニヤ<sup>一</sup>備此歌ノ前ニ出タルハ筑前ノ香椎浦ノ歌

又後ニモ同國次田ノ温泉ノ歌ナトニテ甚々掛離  
レ百里ニ近キ薩摩カタノ歌ヲ唯一首載ヘクモ  
ナク殊ニ師卿ノ薩<sup>一</sup>行賜ヒシト云事モナラサ  
ルハハヤトモハヤスヒスベテ同シ詞ノツ、ケカラニ  
テ所謂古事ナル速吸門ハ我國豊企救郡早  
鞆ノ瀬戸ナル事明ケシト見エタリ此考ハ我師ノ  
諾<sup>一</sup>ナハレタル如ク面白キ考ナリケリ扱速吸門  
ハ此処ノ瀬戸ノ一面ニ漏<sup>一</sup>卷テ底ニ吸ユム如ク見  
ユルニ附テノ名洞海<sup>一</sup>ハ巖穴ヨリ船ノ通フニ屬<sup>一</sup>  
テノ名ニテ名ハ異ナレト同所ナリ扱又赤懸

太古傳ニ勃海之東不知幾億万里有大壑焉  
實惟無底之谷其下無底名曰歸墟八紘九野  
之水天漢之流莫不注之而無增無減焉其中  
有三神山焉トアル処ノ傳赤懸ニテ賜谷其  
淵咸池大壑閻谷神玄牝之門天池朝夕池百  
谷王ナト種々異名ハ称スレト即是速鞞ノ端  
門ナル由ヲ論ハレタル段ニ云ク長門ハ大倭國ノ  
漸々ニ大ニナリ以テ行ケル西ノ端ナリ豊前ハ  
筑紫國ノ漸々ニ大ニ成リ来リシ東北ノ端也抑大  
倭嶋根ト筑紫嶋トハ二神ノ國生ルセル時ニ東

ニ遙ニ遠ク生放ケ給ヘル國ナリ斯ク後ニ少彦名  
命八十國々ノ國端ニ葦管菰ヲ殖生シツ、須  
セナシテ漸々ニ大ニ造化シ給ヘルハ彼須ヨリ  
此須ニ接続キテ二國ノ一國ニ為レル所モ無キニ  
ハ非ス然レトモ鞞浦ハ壇ノ浦トノ如ク下ハ大船  
ノ數往來スヘク海路ヲナシ上ハ一嶋トモ成ヘ  
キ程ノ岩山ヲオキテ接続ルレ事ハ尋常ノコ  
トニ非ス實ニ皇國中央ノ自然ノ関トモ称  
スヘシ且カノ八紘九野ノ大水ヲコノ謂所無底  
タル速鞞ノ水戸ニ通セム料ノ門窟ナリシ故ニ

谷口トモ号ケシニヤト想ハレテ畏シナト申モ更  
ナリ云云 此間ニ神代紀ニ伊特諾尊粟門及此速吸門ヲ  
潮太ク急シトテ橋ノ小門ニテ拂濯シ玉フトア  
ル橋ノ小門ハ筑前国糟屋郡田海ナル  
ヨシノ考アリ今ハ其文ヲ畧ス 抑大神ノ御禊シタ

マフニ前ニ先栗門ヲ見給ヒ次ニ是速吸門ヲ見給  
ヒシトハモト泉國ニテ受給ヒシ穢惡ナルカ故ニ  
其ヲ禊禊ヒ竟テ然ル無底ノ谷トヨリ本ツ根國へ  
泄シ失ヒ給ハムタメノ御事ナルカ直ニソノ大門ニ  
祓除給ハムハ潮急キニ過タル故ニ其近キ水上  
ナル立花ノ小戸ニテ禊ヒ玉ヘト實ハソノ穢  
惡ヲ是大門ニ注キ失ヒ給フ御事ニテ大禊詞

ニ荒鹽ノ鹽ノ八道ノ八鹽路ノ鹽ノ八百會トアル  
ハ疑ヒナク玄北大聲速吸門ノ事ナリト云レタ  
リ此無底ノ谷ヨリ本津根國ニ罪穢ヲ泄シ失  
フト云フ考ハ實ニ然ルトニテ近ク人躰ノ上ヲ  
以テモ見ヨ飲食セシ物ノ精ナル処ハ腹中ニ  
入テ神經ヲ養ヘルガ粕ハ尿ト化テ尻ヨリ出  
ルニ非スヤ大地モ彼ハ絃九野ノ水晝夜ヲ舎  
ス海中ニ流出ルヲ彼無底ノ谷所謂ル荒鹽ノ  
鹽ノ八百路ノ八鹽路ノ鹽ノ八百會ニ吸入テ  
其精ナル所ハ地脉ヲ傳ヒテ本ニ復リ大地ヲ

典次兵衛湍門

養フ一ナルカ穢惡ナル物ハ皆無底ノ谷ヨリ底  
ツ根國ニ泄シ遣ル神代ヨリノ御定ニテ公存ケ  
ル西土ニテ人體ヲ小天地ト云ノ道理ヲモ思  
ヒ合スヘシ  
天正十年秀吉公中國征伐ノ時毛利家臣黒  
崎團右衛門ヲ切ラレケルカ文録元年秀吉公  
名護屋ニ赴キ賜ス時船頭典次兵工兄團右工  
門ノ為ニ讒言ヲ報ヒムトテ御船ヲ此處ノ瀬戸ニテ  
覆ヘサト謀シニ其事果サスニテ殺サレタリ

然ルニヨリ典次兵カ瀬戸トナム云委シクハ大閤  
記ニ見エタリ叔柳村ノ農民作兵工ト云者ノ先  
祖ノ當時ノ事實ヲ筆記セルモノアリテ西田  
直養翁ヨリ見セニオコセタリ其文ハ前豊遺  
文ニ就テ見ルヘシ

柳浦

今柳村ト云アリ往昔ハ内裡ノ海辺ニテヲ掛テ  
柳ト云エナリ平家物語云平家小舟ともよと  
流至て夜もすくも豊前國柳浦(を渡らむ)  
ゆり神皇月ノ頃けい少招殿の三男丸中將

清経ある月夜船小立あてやうとて音鳥  
詞歌一ああそはとらり都をを源氏の考小  
攻落とれ結西とてよよ一考小進出とれ  
細小うとて魚乃とて一何とてへゆとて  
ふへとて入とて包とて多小もあふんとて  
經よりみ念珠とて海小沈とてなまひゆる  
又長門本云山鹿乃城を出とて高瀬舟小掉と  
て夜とて小豊前國柳とてよとて小落つと  
たもうよまひとて出とて少て大臣殿とてと  
早よとて虫の音もよとてとてとて秋乃ゆと

うの所と地景眺望すうゆあるまはる梅  
桃李ふとて九重の景色甲ひとれとてと  
渡しと終ふとて御心をとて忠度とて都なる九  
重の内とてとて御所をまよとてと  
緒方の三郎とてとてとてとてとてとてと  
とととつとて七日をたるととて長門とて新中納言殿  
國務るととて目代紀伊民部大夫道助安藝周防  
長門三箇國入檜物舟とて正木積とて舟百三  
十餘奉とてとて小東四國の地小着たまふ  
大平記云長門探題遠江守時直筑紫探題英

時を依頼とせし小昨日少貳大伴々為小九箇  
國二駕までをほろふとれ公家のたすけなり  
といひ及も一且催促ありて兵ともて  
やうてりて已りて小落ひたり時直五十  
余人あり柳の浦の浪小漂泊ぬ  
九州道記云豊前の柳浦北名主とて發句所也  
そ一に老因乃山口老因と早苗う那西田翁  
柳村皇居考云昔より二十村東方の小山の上  
皇居ノ跡とぬ畠なるも佃の妻ありといえども  
たあらて此度村老の口碑とて柳村の近辺に

と記しき所詮儀より小古老は云此柳村の高  
免の処あて上々田小て其内は下田なり  
ふんさるを林と云処道の辺小夜神と云  
森あり此上々田は真中なるふ其森を前り  
芝原又後小田地もて合とて三反許の地昔  
無筆貞也其芝原は先年此村のまの甲ふ  
一や作りに忽出あらむと又本のことく  
芝原と云るぬ此近辺中を御免所々あると  
西北にあつて丁なりふ木舟の森と云る  
是も無筆貞又百姓の家数々御免地ありと

柳村の中ふて十七ヶ所無事貞の夜あり天子様の  
御館の趾と云い此疫神の森とも也と云いわを  
皇居此趾所なる處一高々の御免地を三郷  
九郷の居所の跡うまふまう面白事あり此所より  
三四丁も有るくアサ名フロト云地ありそこ  
玉水と名清水あり田間の小井深き二尺許周囲  
三尺四方もあるなり極暑といへる洞と事なり  
昔より安徳天皇ノ御風呂の水と云い此処を風  
呂と云と云一を底より玉の如き泡よる故玉水  
といふるを極暑やと殊小多くよるを本

名々鏡の池といふところ抑皇居の所やと名水あり  
こゝを論むるはと大坂の産湯の清水といふも高津宮  
乃近邊藤原の御井なりと思ふ天假の皇居小も清水  
ありと云と撰をいふ事あり一因而皇居の趾とい  
今此疫神の地といふ委く考へた御退去の後御  
座所の趾凡人の踏む事と恐く即一小祠と  
たて竊小御社ととと源氏の世と云ふるを恐  
むと云疫神社ト唱へありト其後樹木と云  
容易小人の通行と云ふなりや中畧兼く  
百姓の物語小疫神森なる小舟の森の神射





先帝

赤御衣藻勝見青

宗廟

二ッあを何の御夫婦のヤウウと云よる行見一に  
 一体の赤色のをけつる衣装は頭を童形少ゆ決  
 一ッ婦人小非凡一体を衣冠乃姿黒袍ろく童  
 形の方手拱きて上小宝珠をけ凡具衣装紋ハ  
 藻勝見ろく作者五六半ト見ユ即テ其アリヤウヲ  
 寫シテ皇居ニ補ヒツ百

宗盛公

黒袍



田浦

西田翁速吸門考二批下考ルニ神武天皇紀二天  
 皇親師諸皇子舟師東征至速吸門時有一漁人  
 乘艇而至天皇招之因問曰汝誰也對曰臣是國神  
 名曰珍彦釣魚於曲浦聞天神子來故即奉迎又問  
 之汝能為我導耶對曰導之矣天皇勅授漁人推搗  
 未令執而牽納皇舟以為海導者乃特賜名為推  
 搗古事記ニ推ヲ根津彦推此云此即倭直部始祖也重春  
高ニ作レリ語拾遺云大和氏遠祖推根津彦者云古卜見工夕儿曲浦ノ曲  
 迎引皇舟表統香山之嶺  
 字八田ノ字ノ誤ニテ今ノ田浦成ヘクノ思エ儿田浦ハ

早鞠古之速吸之門ノ少シ北東ノ方ニテ天皇ノ筑前置田ヨ  
リ上幸シ賜フヲ速吸之門ニテ迎奉ルトアルニ地  
理モ能合ヒタレハナリ平家物語ニモ文字田浦ト  
云事見エタリ扱已速吸之門考ヲ見シハ去シ文  
久元年九月廿三日西田翁ヲ訪ケルニ翁隨筆教卷  
ヲ見セラレタリ其カ中ニ此考アリシカハ寫シ置  
レタルナリ然ルニ此考ノ中ニ曲浦ノ考ハ並リキ如  
斯テ已此曲浦ノ考ヲ書テ同三年十二月十日此志  
下清書畢ヌルニ慶應元年正月ノ頃吾友柳田  
田六郎ヨリ古史傳ヲ借以テ見ルニ速吸門考ヲ

引レテ其カ中ニ曲浦ノ事ニモ及ヘリ然テハ西田  
翁コソ既ク考得タルナレ然レトモ考ノ符合セル  
ハ甚嬉シケレハ有ノ随ヲカクナン  
慶應二年夏ノ頃再書スルニ  
ツキテ書入レタルナリ  
因云此余ハ古史傳  
ヲ引用セルモ今年

阿閉嶋

小倉ノ海中ニアリ今ハ葦之嶋ト云仲哀天皇  
記云八年正月幸筑紫時出縣主祖熊野參迎  
干周芳沙磨之浦自穴門至向津野大濟為東門  
以名護屋大濟為西門限波利嶋阿閉嶋為御  
營重春云今本ニ磨ヲ歷ニ作リ營ヲ宮ニ作ルハ  
誤ナリ今ハ類聚同史ニ扱テアラタメツ

糟屋郡ト云ルハ誤レリ吾豊前国ニム

重春云通證ニ阿閉嶋属筑前国ニガソ属タル没利嶋ハ

今大モツレ小モツレト云テ長門國ニ属シ阿閉嶋隣

ナリ矢野玄道翁ノ神功皇后御傳記ニハ向津野ハ長門

國大津郡出崎ニ向津村アリト云

古今集云 阿閉嶋乃山ノ巽ヲ吹クニシテモヨリト云

夫木集云 阿閉嶋乃山ノ巽ヲ吹クニシテモヨリト云

古史傳ニ速吸考ヲ引テ云土倍ノ傳ニ古ハ今ノ壇

巖流嶋

巖流嶋

浦ト速戸トノ間道ツキニテ其所ニ大ナル穴アリ

テソノ内ヲ舟ユキ、ス故穴門ト云然ルヲ其地流

レテ赤間關ノ前ニ至リ又今巖流嶋ト云

石巽次兵衛ノ塔此嶋ニアリ

都々良嶋 今津村ノ沖ニアリ

馬嶋 曾根村ノ濱ニアリ

日高嶋 猿喰村ノ沖ニアリ

菅王子瀑布

道原村ニアリ高ニ十餘丈廣五丈許アリ大内、

盛見豊前ヲ追討シ諸將ヲ率テ此処ニ来リ滝

見ノ酒宴セシ事共應永記ニ見エタリ

### 鏡池

山本村水上山ノ麓ニアリ今昔説ニ云水中ニ神鏡  
アリ大ノ字頭然タリ裏ニ粟ト雀ノ形アリ里人  
神ノ納メ賜フト云フ應長ノ項細川氏入國有シテ  
喜ヒ鳥丸殿御下向アリ爰ニ請賜ヒテ

之ヲ至テ鏡ノ池小鏡ヲ至テ額小おろさ

あそ川山ノ如

光廣卿

### 企救池

今昔説云今紫池ト云中嶋ニ弁天社アリコノ流レ

ヨリ名付テ小倉ノ川ヲ紫川ト云フ

萬葉集云豊前國泉郎歌一首豊國企救乃池奈流

菱之宇禮平採跡也妹之御袖所沾計武重春云今企救長

多シ此歌詠リシハ彼処ノ海人カアラヌカ知レス六百番歌合云

君を乃み公流く小まきく池以也出るし奈袖ををさる

歌枕名寄云

夕小水ををむすひらるるおとそそ一まきく池水

### 曾根堤

長廿一里許アリ此地塩竈多シ延享元年飛鳥井

左中將雅卿宇佐宮奉幣使ニテ此処ヲ過賜ヒシ



ト和テ村名  
トナレリ 畑村上毛郡ニ鳥井畑村ナト云村々ノ畠  
畑幡ハ借字ニテ機ニ因レル地名カトモ思ハルレハ  
然ル所々ニ考フヘキトハ非ルカ此ハ誠ニ驚カシ  
置クナリ

### 門司城趾

天治五年下總前司親房築クト云應永戦覽云  
應永四年大内義弘菊池方ノ諸城ヲ攻ムト門  
司ニ渡リ明神尾ヨリ攻上リ陶ハ田浦峠ヨリ搦手  
ニカ、リ七日ノ内ニ攻落シ城番木綿和泉守討死  
セリ戸次軍談云天文ノ頃大友家ヨリ奴留湯主水

ヲ置ク同世三年ノ秋毛利家ヨリ小早川隆景ヲ大  
將トシテ此城ヲ攻破リ隆景此城ニ居ル  
古城記云永祿二年大友勢押寄大内家ノ旗下  
仁保常陸々ノ養子仁保帶刀楠原村ノ三隅山ニ  
寨ヲ築キ戦テ勝リ後又毛利壹岐守ト戦テ討  
死ス慶長五年細川侯當國ヲ領知シ此城ヲ修造  
シテ長置勘解由厄衛門ヲ城代ニ置ク元和三年  
城破ス

### 東明寺山城趾

大内家ヨリ此城ヲ築キ仁保常陸々ヲ置ク後養

子仁保帶刀毛利壹岐守ヲ討ムト謀ルニ壹岐守是  
ヲ察リ兵ヲ伏テ討取タリ

三隅山城趾 楠村ニアリ東明寺山ノ寨ナリ

丸山城趾 大積村ニアリ城主未詳

猿喰村城趾 城未詳

吉見城趾 黒原村ニアリ城主未詳

恒見山城趾 恒見村ニアリ城主未詳

横代山城趾 横代村ニアリ高橋治部居城

築山城趾

蒲生村ニアリ佐野源左衛門居ル弘治二年大友勢攻落ス

成腰城趾 同村ニアリ城主未詳

引地山城趾 到津村ニアリ宇佐大宮司居城

塔ヶ峯城趾

井手浦ニアリ天正頃長野筑前守築テ居ル後ニ大友家ヨ  
リ攻落サレタリ

徳光村塚山城趾二所 城主未詳

小三嶽城趾

三嶽村ニアリ弘治ノ頃長野筑前守吉辰居ル後毛  
利家ヨリ攻落ス今小早川吉川増田ノ陣場ト云ヒ  
傳ヘタル所アリ



水ヶ手城趾

山本村ニアリ城主未詳

大舟城趾

同村ニアリ城主未詳

宮山城趾

同村ニアリ城主未詳

赤松ヶ畑城趾道原村ニアリ赤松某居城

茶臼山城趾

頭吉村ニアリ城主未詳

長野村城趾

保元二年平左大臣時盛ノ六男修理判官康盛豊

前ノ守護ト成テ下此城ヲ築ク八世ノ孫豊前守

種盛ノ時大三嶽小三嶽下長野九ヶ口福相寺稗畑

等ノ諸城皆長野ノ父子兄弟居レリ

鎌倉公記云元暦二年二月豊前國住人長野豊前

守長盛同弟松山藏人同左馬允先盛等頼同國山

鹿兵部季遠源氏ニ降参ス云云彼長盛為平相國

清盛之骨肉故鎌倉殿許容遲滞云云松山藏人信

盛者其子小平大夫吉盛先帝ヲ警衛スルヲアリ故

鎌倉殿不審思アリ然レ範頼宥助之訴訟度々

也且又池大納言頼盛再三之望ニ依テ文治二年御

赦免如元賜規矩郡地頭職但止守護職長野住豊

前自保元二年康盛下向至元和元年凡四百五十

九年ト云

隱叢村城趾

城主未詳

大善寺城趾

應永五年大友親恭守

下北方村城趾

城主未詳



