

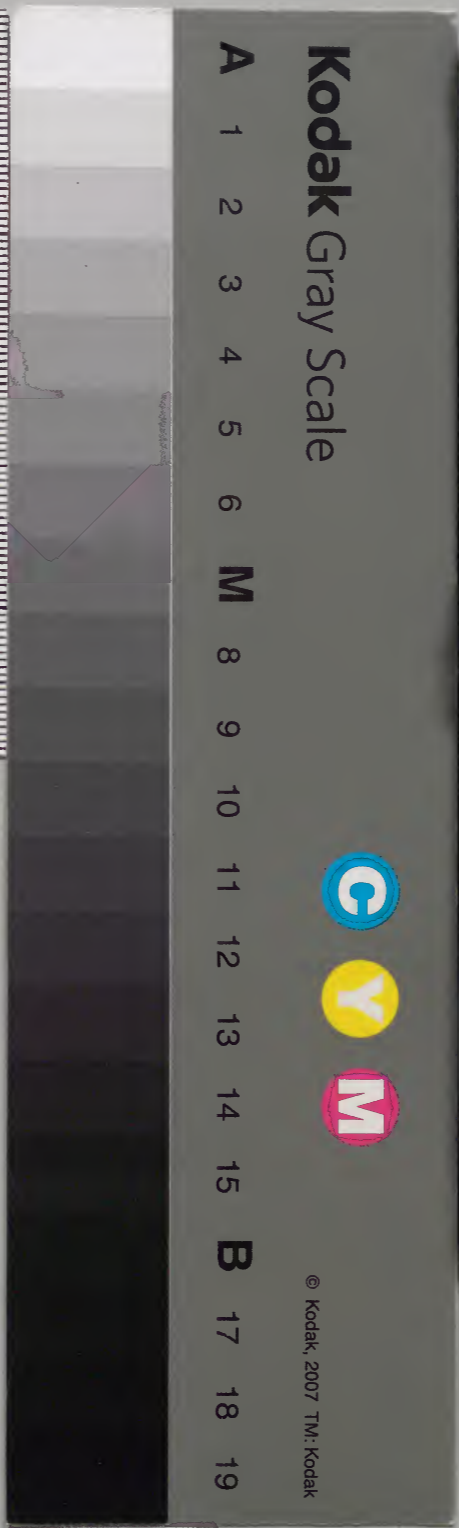
心先生餘稿

番
少
冊

和書門類		一八三九五號	二二一函	三九架
------	--	--------	------	-----

內閣文庫		和書類	一八三九五號	三冊	二〇五函	二四架
------	--	-----	--------	----	------	-----

內閣文庫		
番號	和	18395
冊數	3 (3)	
函號	205	240



白石先生餘稿卷之三

男新井明卿 大亮輯

垂裕堂八詠 堂在泉州

葛城峯

天上玉芙蓉五城十二重帝畿標巨鎮神府擁群峯
列宿環朱鳥飛泉掛白龍霓旗仙蹕度時有羽人逢

自注云雄畧帝獵于此山而逢仙事出國史餘見題註

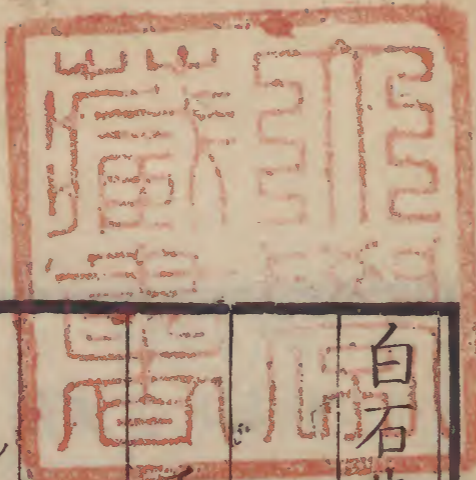
淡路島

萬歲幽宮闕孤洲積水回風雲天柱壯烟霧海門開

白石先生餘稿

卷之三

淡路島



樹色波間動潮聲月裡來蒼桂南狩後落日望中哀

自注云太古伊莽氏之世建天柱于此亦造幽宮而隱事出國史餘見題註

茅渚海

天將逾津日黃龍負帝舟東征資上略南伐入中州

白羽星方落滄溟血作流雄威千載在波浪激陽侯

自注云神武帝東征舟師所遇奔潮之處即今難波也既而與賊戰于青雲津帝兄傷於矢兄乃謀曰我師南出以入中州可也師還渡海中流前其血海水變赤因名其海曰血沼後改茅渚蓋方言相通也乃至干海口大呼曰男子將死於奴手耶其聲甚雄因名其所曰男水門亦曰雄水門遂及南紀而薨事詳于古事記

武庫山

萬仞鬱嵯峨天兵一凱歌玄雲熊耳甲紫電虎皮戈

蘋渚沈冤冷苔碑墮淚多年年春州色何處見銅駝

自注云山下有經島及琵琶家等餘見題註

日根野

エフテシラケスバシ下ニテシラソヘシ

神鳳鳴岡日靈龜表瑞年州分河内郡水湧地中泉

茅白池塘月松青野徑烟漢官人自妬徒為昔時憐

自注云神功后欲西征到于河内忽有地中湧泉因命其地州以泉名即本于此昔有神鳳降于河内其地即今大鳥郡是也元正帝靈龜二年始分河内地置州古曰根野歌有詠松省茅渚官

〇家

白石齋集
三
郢樹潛回鏡裡春，何堪持觴有情。仙娥片空將
影，神女凌波不起塵。湘浦水寒，竟易斷巫山雲散夢。
難真可憐，素艷分嬌面，羞殺宮粧五出新。

謝泉南唐生所贈棉布因憶南紀祇伯玉

南方舊聞木綿花，奇卉殊勝桑與麻。三尖楓葉未染
霜，一寸葵心欲傾陽。瑤水蟠桃子，正結金堤弱柳花。
如雪蚌殼剖時迸，珠淚鴛群鬪來飄。素毳人間一葉
碧，梧飛泉女夜織月前機。初傳海上珊瑚市，應換山
中薜荔衣。美人所贈我何酬，南望側身歌四愁。君不
覓都布單衣，公孫作馬援到日，不樂留可憐老去心。
空壯却爲平生憶，少遊

和田子紅梅韻

紅艷凝雲一朵斜，美人相對惜年華。應嫌蝶翅空施
粉，不用鶻鳴苦染花。

題斲琴圖

流水人俱去，人間此曲悲。瑤琴無所惜，旣遇一人知。
甲午上元雪後小集室子不來賦三詩寄坐中
諸賢及余，余乃和其第一韻。

玉燭調元節，銀花剪雪新。青藜應照夜，黃竹已回春。
鶯早歌猶澁，梅寒粉未勻。卽知難和曲，不獨郢中人。
雨後堂前紅梅盛，開與諸賢同賦。
春寒雨浴，曉粧成紅汗，沾衣宿露。明錦幌，蒸雲香欲
熱。朱簾捲，月影俱清。樽前扶起，瑤池夢，笛裡吹殘玉
塞聲。妬殺趙家雙姊妹，豐肌偏向掌中輕。

坐上再用韻重求諸君和

羅浮春夢恍難成，青鳥歌殘落月明。色剪紅冰侵骨
冷，香凝絳雪透肌清。瓊琴應復求新譜，檀板何須按

舊聲。莫厭天寒頻勸酒，仙衣原自六銖輕。

三用前韻謝滄浪

瑤池仙艷董雙成，林下風神獨自明。雲雨無情春態

媚，烟霞有夢月魂清。思人豈忘巫放切甘棠賦自注云

嘉樹句求友猶聽好鳥聲，不似東華門外客。軟紅塵

逐馬蹄輕

和蠡湖紅梅韻

姑蘇臺畔館娃宮，西子醉時花亦紅。誰識一株餘艷
在春香，散入鳳城中。

戲和室子鯉魚膾韻

鑿刀揮刃尺霜凝勢若風湍浪作層落翅紅霞飛片
片堆盤紫石疊稜稜中厨應洗千鐘酒上客宜供六
月冰即識東南佳味在金虀玉膾亦何稱

九月十五夜與諸君翫月

霜吹雙鬢倚南樓木落長天夜色幽雜黍共約千里
客鱸尊空過一年秋城頭金柝隨風斷雲裡銀河帶
月流黃花縱有催人老綠酒樽前欲緩愁

廣陵屈教授邂逅室子寄贈詩五首和其韻

漢廷誰是薦揚雄到日甘泉侍從中弟子侯生今既
老空將頭白學雕蟲自注云子雲比恭靖先生教授先生外孫
枚叔觀濤八月秋廣陵潮起駕陽侯只今七發君應
繼欲酌蘭英問壯遊

承露金莖漢月孤茂陵秋色暮雲俱縱令狗監能知

賦誰使相如作大夫自注云狗監自比

金風乍起暮江蘋況復悲秋我輩人君見蘭臺新賦

在宋生原自楚詞臣自注云室子近有大風篇

洛陽名士漢時賢李郭英風共儼然舊藏龜門難可

到不知何處神仙

首注李郭比室屈二字

乙未春初病中簡天猗

庭際花枝動偶娛得及春病時生作累老境死成鄰
居靜常辭客書來亦惱人煩君還有贈只是為情親

登州刺史正邦四十壽詞三首

桃花三月錦筵開為報柔弧初度催最見春雲多五色
神仙太守在蓬萊

賓從為雲酒作河滿堂齊唱九如歌君今四十纔強
仕聖世承恩日月多

南山壽酌東海霞孝友由來是一家堂後春深萱草
色庭前夜發紫荊花

集橘伯陽客舍賦鳳凰來儀

虞廷大樂鳳凰調瑞羽雙飛下紫霄五色文章明袞
繡九成聲律協簫韶雲梢長啄青玕實月樹高棲碧
玉條別有將雛翻舊曲西來猶自應□朝自注云干時伯陽之

子隨行

題橘伯陽之子詩卷

伯陽年少我相知一別寧思再會期況後見君詞翰

妙恰如初見伯陽時自注 吾初見伯陽年十

和藤拾遺忠良委蛇樓賞月韻三首

先生教化被南中當日羔羊觀國風君自委蛇公退

日賦成應與昔賢同上

武昌城上月明中賓佐登樓仰下風共說庾公高詠

在君家清興渾相同

相如病渴茂陵中苑樹秋聲起晚風莫問子虛為賦

日纔逢明主幾時同自注云此篇自述

戲詠西瓜

西域分奇種東門學故侯黃花鴛毳細青蔓蝶鬚勾

實大如金斗形圓似翠毬綺筵紅欲下玉斧月應修

齧作蘇卿雪漱成孫楚流鮮紅凝血色似飲月支頭

丙申八月三日和登州藤正邦感奮作

漢時天子濟汾河萬乘旌旗氣色多唯有白雲飛不

斷秋風此日奈情何

中秋與諸君賞月賦

天清灝氣夜沉沉萬里江風對解襟丹桂長留明月

色蒼梧徒寄白雲心金波不動芙蓉老玉露無聲

白石齋稿 卷三
醉吟莫恨登樓興方淺諸君猶自舊情深

乙酉中秋和滄浪韻

青天月出滿城隅塵淨長風拂九衢共見明河如曳練安知滄浪有遺珠棲鳥曲裡催銀箭老驥歌中碎玉壺富貴浮雲何復在公孫原自漢通儒

和滄浪次韻

西北浮雲日色沈天風吹我灑衣襟甘棠豈忍懷人賦結草何忘報主心衰俗難逢青眼侶薄情休問白頭吟九歌從古多騷思欲採芙蓉秋水深

又和

蒼江東去日西沉唯見長天豁我襟斑竹雨痕空灑淚青松霜色共論心中山書到多飛語下里歌來幾和吟最是茂陵消渴夜不堪秋氣向久深

重和滄浪韻

公孫高閣接城隅此去青雲近路衢西域葡萄為美酒南方薏苡作明珠山中何必尋黃石市上還堪隱玉壺當日陸沈金馬客長安索笑侏儒

和登州刺史韻

西子浣紗津南枝本作隣玉鱗飄雪後紅艷染霞新
清影偏憐月濃香半度春瑤華君有贈併得樂佳賓
偶作
綠綺之琴綠水歌能聽此曲幾人多天風吹髮如飛
雪百日西流柰老何

七月十七日次北藩桃溪子哭子韻二首

夜夜烏啼月滿城城中一夕碧梧驚延陵作客徒封
葬子夏離羣欲喪明故國書回寧信死孤魂夢斷尚
疑生君今垂老將歸日惆悵何堪我輩情

西風江上起青蘋瓊樹飄零旣妥塵王氏臺前情最
苦潘郎亭下賦方新東游曾作同來客北去應爲獨
往人孤冢空懸滄海月悠悠長夜幾時晨

次桃溪哭子韻鄙情未已別賦三絕以贈

野水繞孤墳荒郊慘暮雲寄將東海月何處不隨君
秋風蘋末起一夜入江城往見南歸鴈徒傷北去情
江國有芳梅應移墓上栽年年風雪裏花向北枝開

和鶴樓中秋韻二首

自始游斗渚凡二十五年忽過中秋酒座詞客

翰飛字落風霜月露里篇積案幾勞應酬或有
千里而贈者今年中秋舉酒于城北新居深林
之下風雨蕭然舊游唯有田都二三子而至於
言詩則有田生一人而已老夫於此感亦不淺

遂和其韻

城北移居小苑東東林待月一樽中花宮仙梵隨秋
雨柳市人烟帶晚風酒後因歌悲老驥欄前寄興託
冥鴻南樓舊賞君今在不恨浮雲望裏同

西風北鴈去還回萬里秋光雨裡催楚水懷入芳杜

贈淮山招隱桂花開只言樓上諸君住不問門前幾

客來亦識明年同此會能添白髮照啣杯自注云憲

城北別館今已廢為新築亦係壽經寺下柳巷之
地里人稱謂杜若宅蓋昔時有僧住于此好栽杜
若以貽人故得此名云我亦性愛
桂樹卜居之初先栽一株於庭上

八月十六日作自注云此日大風迅雨震電
並作河海水溢壓溺者多

東渤妖氛惡飄風八月來離光猶激電震氣忽奔雷

雨倒銀河落濤翻碧海堆齊羊一足舞宋鷓六飛迴

禾偃邦皆懼况壞世亦哀壞音回一作狂折
共工怒城崩杞婦哀不須

清角奏應問巨川材白雉寧重譯金滕可復開一作雉

向年正金仍聞思猛士誰得對蘭臺

八月十六夜作此夜月飯

冀階初葉落華月四更催暈度銀河沒輪埋碧霧摧
非緣斫桂樹豈為畫蘆灰龍燭啣寒焰鯢燈照夜臺
蟬餘空失影蚌蛤未成胎齊后槌環解荆人抱璞回
玉鈞簾半捲金鏡匣纔開忽聽雞聲曙清輝不肯來

次玉隱師惠韻三首

自注云玉隱字玄札南禪普濟禪師弟子文席時

徵補僧錄司後有故辭職歸隱于洛西間高庵

大梁天子契無緣歸去嵩陽少室前珍重西來祖風

在老禪面壁不知年

維摩多病謝塵緣結宇空林落木前纔有室中方丈

在一燈相照夜如年

自注云來書訪予舊疾

東林同社舊因緣白藕花開碧水前多謝遠公遯跡

白猶思陶令在官年

遯讀作豚平聲

九月廿日作

霖雨三秋晚陰風十日餘百川皆若沸四澤既為瀦
牛馬何能辨蛟龍可共居青苗生屋壁白鷺下階除
簷酒飛泉灑林霏落木疎葦灰窻復洞微禹嘆其魚

自注云環舍皆水青苗生
蓋霖雨浹旬新築壁土如
泥穀種為田水所漂者
依附發芽也

寄題老圃七覽 常府儒臣安覺所請

碧於亭

左接柳堤斜望吉田神社橫拖箕川
遠眺則筑波疊巘穴戶峯巒蒼翠環列四
時之興皆可觀而春時尤勝水南樹林陰
森蒼鬱間忽有白雲出岫
熟視則辛夷與山櫻也

屋上峯巒繞欄前野水明青林花影動疑是白雲生

紅藥欄

題注云府下有紅藥百餘品老圃
所種畫是京師之產故人贈之也

南國人相贈西園客自栽未調金鼎和曾映玉階開

蟠藤岡

題注云有長松樹古
藤纏累蛇蜒似龍蛇

松枝似有花藤蔓還成樹紫鳳翼蒼虬翩翩下雲路

涼月榭

題注云孟奕陽云松
月生夜涼適與境合

明月光如霜青松色自涼夜深香露落沾灑芙蓉裳

採蓮步

題注云仙坡素以蓮著
則紅衣翠蓋香風薰徹几席

紅蓮開粉面翠葉拖羅裙不辨花間色纖歌度絲雲

黃花塢

題注云凡京師奇品府下
歷種而從朱遜之語以黃為正

黃菊有佳色幽芳浥露開落英聊采摘泛此忘憂杯

老蒼園

題注云園有梅八九株
梅香巷舊佐竹義重之臣梅香齋之

所居近世兵志所謂關東佐竹梅香齋者是也

舊巷數株梅，今人看幾回。清香長不絕，花似昔時開。

中秋小集次韻二首

黃鶴仙人去，復回曾將玉笛倚樓催。汝南市向壺中

隱，勾漏砂從鼎裡開。滄海成田塵世在，青天有月幾

時來。浮雲流水那堪問，笑對金樽把一盃。自注云鶴樓去歲中

秋韻

舊ヨク又念ふスベ

石林精舍半峰秋，把酒與君散舊愁。共擬虎溪人入

社，猶思牛渚客浮舟。一川暝色雲歸岫，萬樹寒聲雨

過樓。莫問西園飛蓋夕，當時才子盡曹劉。都生韻

四皓吟

鮑車風起鯢燈明，龍鬪蛇死海宇腥。西山人遙薇亦

老，雙飛鴻鵠遊冥冥。劉家四皓龍樓客，年皆八十鬚

眉白。樽前為壽各言名，能教阿豎生羽翮。穀城何見

黃石公，商嶺誰致紫芝翁。君不見優孟抵掌叔敖在

叔敖之鬼長不餒。

虞美人草行

楚姬起舞楚王歌，城下漢軍楚人多。楚王歌斷楚姬

寬

別帳下楚人涕淚沓冤血凝織州色斑斑楚竹弔
江娥紅艷露啼空百媚翠葉風舞顰雙蛾君不見漢
王楚歌漢姬舞却似從前君死所人彘吞聲如意死
楚歌非獨能亾楚

易水別

燕臺荆卿悲歌客說劍爭傳人不惜意氣一過太子
宮精誠貫日虹彩白老驥伏櫪志何衰餓虎當蹊肉
可糜於期敢後田光死荆卿有待客歸遲千金盛得
函中首十三殺人真黃口鷓鴣半淬短蛇鱗秦王命
懸燕使手素冠來送咸陽道擊筑歌急東方曉朔風
蕭蕭易水寒行人不顧車聲小

和原九惠韻二首

使君千騎下東州知子於今居上頭莫問淮南舊賓
客山風吹老桂叢幽
白鴈霜來楓葉丹帛書言少意多端十年雙鬢人俱
老依舊青松色不寒

老少年行

一名雁來紅又有錦西風

西風秋老老少年白鴈來後紅娟娟霜葉真勝二月

花雲錦新裁十樣牋老年準擬少年時不恨當筵舞
拓枝仙姑雙鬟如鳥瓜妖姬三少是雞皮白頭吟罷
人愁絕楊花徒思楊叛兒君不見東家阿嫗年七十
夜來向市買燕脂

和清人魏惟度八居韻

攢峯疊嶂俯迴溪家住危橋數里西明月跡過深谷
虎白雲聲斷遠村雞尋源春水桃花老招隱秋風桂
樹齊山鬼欲來天色暝女蘿衣薄雨中啼右山居
青天路轉白雲溪盤石垂蘿碧洞西栢葉風來薰水

麝竹根泉灑照山雞傳崑夢去賢何在箕嶺身棲隱

可齊盡日松門人不到玄猿偏向月中啼右崑居

百尺飛樓萬仞溪蒼茫遙接大荒西南山碧霧藏玄

豹東海紅霞叫玉雞捲幔纖雲衣上落當窓積翠畫

冲齊洞簫吹徹天如水散作鸞凰伴月啼右樓居

老樹陰陰竹繞溪黃茅近向瀑泉西豈論門上題凡

鳥不學窓間語老雞陶令結廬容膝易孟光舉案與

眉齊興來且酌杯中物笑見癡兒覓棗啼右茅居

東隣娼婦舞前溪丹轂香車大道西市陌何人隱屠

舉

狗城隅有老養群雞青旗樓外花枝動白馬橋邊柳
色齊為問黃公壚上客幾家歌笑幾家啼右鄜居

蘭橈一夜發清溪萬里風帆東復西晚日波間遊海
獸晨星島外報潮雞蘆洲月落千檣出柳岸烟輕五

兩齊却怕隣船愁婦在琵琶曲罷使人啼右船居

春風吹綠漲江溪繞舍垂楊盡向西雲斷青山朝放

鶴烟開蒼嶼午聽雞吳姬欲採荷香動楚客徒傷棗

葉齊南浦望迷芳草晚鷓鴣何意傷人啼右水居

藹藹蒼烟隔綠溪孤村桑柘野橋西柳邊小巷歸春

燕花下雙扉報晝雞秦漢不知年代改朱陣唯見子

孫齊喜聞南畝分秧後屋角班鳩喚雨啼右村居

又和八居韻自注云往與數君作此詩既而比之諸作體裁似異故再賦此

石碓春雲水下溪采薇何必彼山西樹懸陰壑巢霜

鶻草長陽坡乳野雞白晝嵐來千嶂暝青春雪盡百

花齊松門自削人間跡免使清猿作怨啼山居

百丈丹梯俯碧溪崑棲遙隔石林西雲藏洞口飛螭

蝠雪滿山中伏鸛雞對局松陰柯欲爛撫琴泉韻曲

應齊回頭塵世滄桑在銅鑄仙人未免啼山居

青山環郭水環溪，中有危樓俯水西。碧瓦霜飛千里，
鴈朱欄霞起萬家。雞笑聲忽自雲間落，舞影還將月
裏齊。不學思鄉能賦者，臨風却寄數行啼。樓居
一村桑柘一川溪，茅舍柴門野徑西。遠渡待舟人立
馬，隣家分食婦呼雞。玉笙吹月松風響，石鼎烹雲竹
雨齊。春社酒醒窓送曙，去年雙燕繞檐啼。茅居
渭水東流舊釣溪，老來身隱是城西。五原芳草驅遊
騎，九陌香塵走鬪雞。自分葦圭居可賤，誰知桂玉價
難齊。荆卿歌和漸離筑，不是相知不與啼。麴居

萬里攜家別舊溪，布帆風送任東西。吳天晨見潮頭
馬，楚地宵聽月裡雞。波際綠分諸島小，雲間青點數
峯齊。無端曾向瀟湘泊，夜雨斑斑竹上啼。船居
百折長流幾曲溪，湖光遙接落暉西。水鄉結社盟鷗
鷺，野艇移居載犬雞。十里香吹紅藕滿，千家聲倚碧
欄齊。青山欲雨蒼烟晚，遍地私蛙閣閣啼。水居
屋裡青山屋外溪，漚麻池在陂塘西。村中蠶事飛桑
鳩，林下禽言叫竹雞。林做淵明三月種，菜名諸葛四
時齊。府君化被兒童好，野雉將雛到處啼。村居

呈復庵

去歲加州復庵氏北歸道經岐岨詩中有豪
雄昔起楚三戶道路今開秦五丁之句且謂
源將軍義仲起兵於此始未甚似項王之事
堪以為確論因賦以贈

五丁霄擘萬山摧鳥道天懸劔壁開青漢似絲雙嶂
合碧流如箭一川來馬蹄棧峻苔痕滑猿叫雲深樹
色哀最是英雄懷古淚還同垓下楚歌催

次宅秀才冬曉韻自注云秀才名濟美緝明之子緝明今秋卒

昨夜東隣一笛風燭花添淚對窓猶十年杯酒餘歡
外兩世文章舊誼中謝氏堂前芳草綠自注云生有族兄滕
王閣上落霞紅自注云生年十三黃金求駿臺猶在自注云居在駿
臺龍種從來北野空

中秋和鳩巢韻

廣寒高處鎖孀娥玉宇瓊樓定奈何仙斧寧能脩月
戶客槎應復到天河西園飛蓋才空老北海清樽意
亦多幸有故人同此趣肯將雲雨歎蹉跎

又和中秋憶叵友作自注云宅緝明以去年八月居與鳩巢隣故有下宅

隣叔夜悲鳴
笛之句云

昔日風流亦自如，衰來偏感故交疎。
青山何處孤鳧在，白首當年二老餘。
梁苑暮烟思授簡，茂陵秋雨恨遺書。
笛聲吹落懷人淚，況復君家接舊居。

諸葛武侯畫像歌

太華山裂失赤符，神龍潜伏海將枯。
誰知時務在俊傑，此間足數鳳之雛。
關張不悅魚水合，君臣奇遇絕代無。
立談既定三分業，顧託不負六尺孤。
王佐從來見伊呂，兵謀何必事孫吳。
葛巾羽扇清渭曲，中原赤

子溪來蘇萬古精靈長，不死豈唯當年魏人趨。
桓温素有雄心在，只識常山蛇勢圖。

答赤石梁教授

故人□下讀書帷，尺帛并傳寄我詩。
靈運應同帆海日，伯鸞寧似出關時。
赤松山上仙何在，黃鶴樓中客可思。
春入江城梅自落，當初玉笛不勝吹。

松氏故
城也

題畫鷹二首

胡鷹生岱北，白錦羽毛齊。
一片飛霜落庭禽，不敢啼。

豪鷹劍翮寒，兀鳥豈堪搏。狡兔藏何處，頻將月裡看。

泉州禪樂寺八境

北邑萬戶

縹瓦紅塵外，粉墻蒼樹中。遙分南北陌，歌笑萬家同。

自注云：邑即沙界津寺，在東南隅。津口坊戶分為南北兩街。

南郊千山

題注云：南望葛城等諸峯。

南山皆峻秀，盡向望中分。欲識石橋處，峯頭生白雲。

西堆松翠

鬱鬱復蔥蔥，林深古梵宮。晚來嵐翠合，偏照落暉紅。

東擁竹林

舊竹深深密，新篁嫋嫋長。烟梢明月上，清露滴幽香。

遠林凝靄

題注云：東南遙望村落。

南畝稻梁田，東臯桑柘烟。遠村分聚落，平楚帶長川。

自注云：郡南陶器放生等川，西流入海。

曠野鋪青

昔日皇陵地，南天燭百靈。蒼梧雲氣斷，萬古草青青。

自注云：仁德履中反正三帝陵相望于郡之東南。

澄江引練

題注云：江潮通于寺門西。

江平如曳練風起復生鱗白鳥翻飛下當門不辟人

流水鼓琴

不是湘中曲非關濮上音細聽流水韻深識古人心

辛丑春初鳩巢過訪見其新年偶興詩次第一

韻以謝

遠公精舍半峰晴家對寒溪一水橫近市青烟連北郭當門朱邸接東城漢廷豈可無三策魯國從來有兩生羽獵長楊堪作賦諸君好自答昇平

答東藩安太史

西郊桑柘起寒烟黃菊霜吹節後鮮陶令本栽門外柳遠師同結社中蓮浮雲日去空千里明月時來共一天為想淮南老賓客好將鴻寶欲成篇

妙祐縱眸園十二詠

寺在青山

澀谷水聲

淨刹青蓮界祇園寶樹林澀河聽佛曲不是世間音

自注云本邦樂府有澀河鳥曲相傳澀河水名鳥名舍利承和中慈覺師在唐學引聲念佛倚笛傳得其聲即是此曲蓋梵天讚佛歌唄也

青山茶氣

青山花似海蒸，作半江雲時逐。春風沁芳，香滿地聞。
士嶺晴雪

嶺雪天花落，能教日色涼。東方金界在，長見白毫光。

駒原暖烟

白駒原上日黃犢，草間烟藹藹。春空色還疑玉在田。

遠村疎燈

青焰烟中滅，朱光雨裏燃。夜深金像暗，遙照法堂前。

近市寒砧

玉砧秋氣冷，素月照流霜。聲入寒堂夜，蓮花漏水長。

西丘初日

海日雲霞外，林丘彩翠間。此中堪拄笏，不必在西山。

南畝時雨

南畝流時澤，西峯歛夕暉。虹從梁上見，龍向鉢中歸。

橋邊螢火

螢散水天秋，星星逐影流。直將銀浦曲，身到鵲橋頭。

竹裡鶯聲

迦羅頰伽鳥，其可讀作元自。穀中鳴，春苑幽篁裡，更聽

哀雅聲。自注云：大論云：如迦羅頰伽鳥在穀中，未出發聲，微妙勝於餘鳥。神珙云：如迦陵頰伽又

今其能者
作哀雅聲

古祠秋月

古月荒荒白寒烟漠漠青空林風露下叢桂滴幽聲

野寺晚鐘

花宮仙梵晚鐘磬自相和更識香雲外精藍處處多

癸卯中秋有感

自注云今歲五
月次子宜鄉

何堪今夜景不似去年晴天到中秋暗人同子夏明
交游空舊態衰老尚餘生雲雨如翻手非關世上情

寄題休軒老人苔水庵二首

自注云庵在常州
水戶府下其號苔

水者取諸僧西行
倭歌之語也云

相府東開淥水前紅蓮幕裡識名賢巷分神廟遊衣
路家比僧房卓錫泉文室從天花欲雨平湖滿地草
如烟三宜休後長堪者不羨陶朱去泛船

掛冠神武白頭前湖上聊堪避世賢仙子波間凌落
日高僧井底記名泉幽蘭翻曲春飛雪芳茗蒸香晚
起烟徒有小山招隱句此身空負剡中船

紀司馬小集與諸君同賦倭歌題二首

五夜雞聲次第催河山曙色拂雲來
秦時明月依然

在十二重關不敢開關雞

纖腰袅娜楚宮粧翠羽明珠蘭芷香不是陽臺雲雨

夢君王何獨憶高唐逢增戀

為源鴻臚賦書齋梅

自注云此日陪錦里先生聽談易

庭上一株梅春回讀易臺清香風外度素艷月中來

落帙疑螢化臨書似雪開更知東閣興應復被花催

謝江東故人寄魚鮓

客路紅塵化素衣江東鄉味久相違尺書遙勸加餐

字未到秋風便懷歸

酬安子先問新居

征鴻一夕度江關尺帛傳來豈等閒擊筑和歌燕士

淚卜居裁賦楚人顏金閨諸彥今通籍華省仙郎舊

接班珍重周南畱滯客書成非獨藏名山

和子先賦雪

雨雪江城夜徒思剡曲航淮山吹古桂梁苑灑脩篁

瑞木應飄葉橘花不借香素分機上織粉鬪鏡中粧

蘭室生虛白梅園伴老蒼珠寒同蚌淚玉軟比膽肪

擬絮才堪賦裁紈怨作行窓明書在手坐暖酒澆腸

白不食和

銀浦流雲合瑤池積水長陽春難和和山還愧到茅堂

三日和東陸源子嚴春初韻

武昌楊柳動春城東望長流獨舉觥曾識北軍驚鶴
唳又聞南渡舞雞聲當年脩禊蘭亭集此日歸田栗
里情不忍王孫無限思汀洲芳草向誰生自注云子嚴先世有

切于南朝云子嚴善書今年乞骸而歸

謝樗寮源翁石箭頭及刀扇之贈三首

肅慎青斨鏃夷中出異材君今遠相贈似鳥海東來
千里美人贈一雙金錯刀瑤華何可報徒使我心勞

舜日薰風琴誰能嗣此音五明遺製在可解此煩襟

謝洞巖老人所惠松葉詩并引

小黑崎在玉造河之東河中，小島名曰美豆
島上有松數株霜根雪幹古色蒼然真千載
之物也是歲之夏翁掛冠之後遊歷到此手
折一枝以贈我聞昔人游賞此地恨其不與
以共赴京洛矣今所惠實為幸多豈止感千
里貺耶

散髮當年擲玉簪名山到處得幽尋西來瑤水崑崙

小東望滄洲方丈深松葉秋飛滄陽思梅花春寄隴
頭心神仙有藥稱難老何獨紅顏在華陰

自注云方
言黑讀如

崑崙樂曲崑崙八仙
俗作黑八仙即此

白石先生餘稿卷之三終

書白石先生詩後

郭若谷述字孚世子滌

悟之為福也侯官孫人前在

福建寧南崇安縣為諭

現任明三府西安縣為縣

林欽任滿進修原別席
內福州侯官縣人現任福
州院編修一之恆齋姓欽
名印字子順福建侯官縣
人前為琉球引禮通官格

高在子孫一不志執是
嘗冲琉球公家為其在人自幼
頗習文字通事其法凡表
其の語焉或出之少年之中
山主之記字也又其法論之

善亦在唐曰次之琉球
由國之旨不於難之主日本
不如是亦能存善以由
事之旨不自之者之動
門氣中一稱新之律堪而
唯之川文德之琉球人
之傳者推其之以托
善之耳
宋思之好之吐之
之為日本人

佛堪在朝并說後書源
見之其書好曰甚解由佛
金石辛卯年 特以簡為新
教大夫好今官歷事

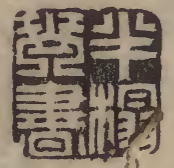
西朝凡正事禮與經亦為

至如納至岸難付之除子

南町

正德六年乙未為

為之成談



享保廿年^{乙卯}初夏

御書物所

江戸麴町

唐本屋清兵衛梓

松林園書目

其目錄也

卷之五

辨錄中叶字

