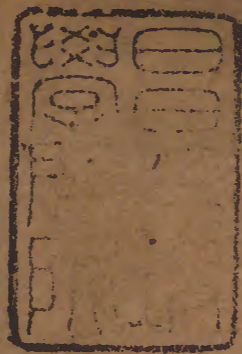


吏部處分則例

四十六七

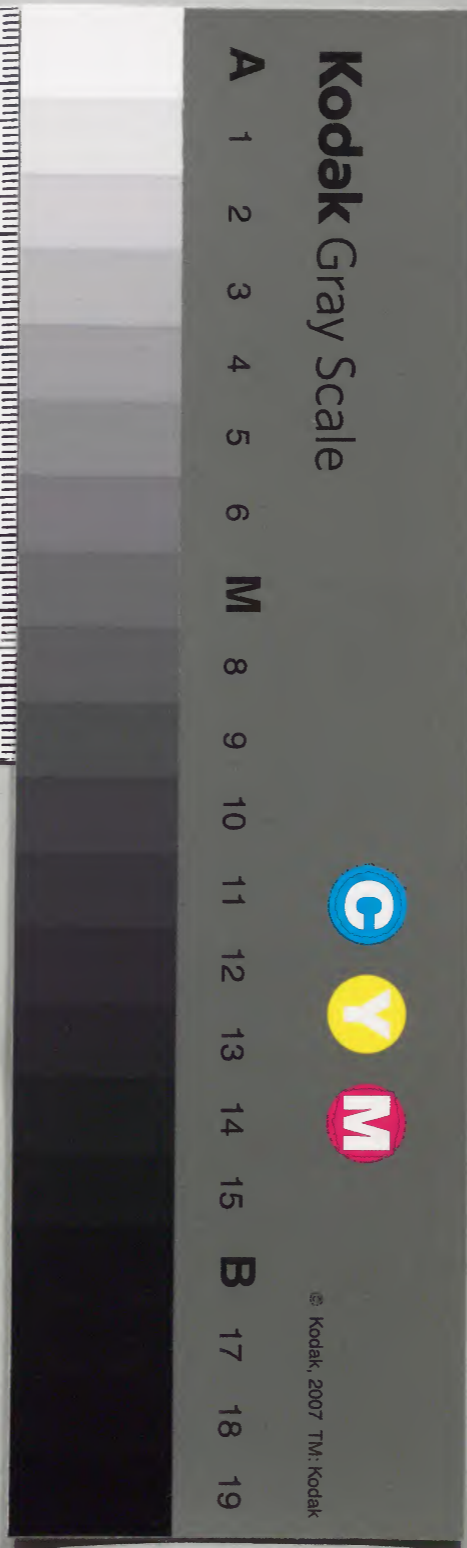


漢書門				
類	號	函	架	冊

內閣文庫	
漢書	九二五三
冊數	一八三
函架	一九八

共十八本

內閣文庫	
番號	漢 9253
冊數	18 (18)
函號	296 97



欽定吏部處罰例卷之四十六目錄

河工

河銀紀錄

南河核減分賠銀兩

黃運兩河冲決

河工知府處分

河工挑積土方

南河查驗積土

南河購辦葦箔



欽定吏部處罰例 卷之四十六 目錄

廳營互查工料責成道員親勘結報

河工燒燬料物

承修河工定限及修工不堅處分

河工估價

毀壞堤工侵蝕錢糧

工程賠累虧空

承修防守酌減分賠

河工修築不堅賠修章程

徵員不得輕給帑金

河水漫決河流不移分別賠修

直隸河道工程

直隸河工冲決處分

稽察河南省衛河

河南堤工

山東堤工

河南省水利議處議敘

堵塞支河

江南河道責成該管官隨時詳請挑浚

河南山東衛漳等河失時不治

湖廣堤岸

湖北有堤州縣稽查堤長

水利營田

蘇松等府水利

河南山東栽種楊葦侵佔民地

栽柳不如數處分

欽定吏部處分則例卷之四十六

河工

〔河銀紀錄〕

一河銀一年內全完三百兩以上者紀錄一次

〔南河核減分賠銀兩〕

一南河辦工人員有未完核減分賠等項銀兩

准其責令該道廳等官以奉到部咨之日為

始分別勒限嚴追完報其有應支俸廉人員

即於該員應得俸廉內儘數扣抵報明工部

及戶部查核倘扣不足數或不支俸廉之員
逾限不完將該員分別查議如係現任停其
陞調係効力人員暫行革去職銜仍留工再
行完納完日開復如仍不完納現任人員即
行革職効力人員即行革去職銜咨解江蘇
巡撫轉飭監追照例治罪于該員任所旗籍
查封財產變抵其承追不力之廳員及河庫
道初叅復叅應照承追襍項錢糧定例議處

黃運兩河冲决

一黃河水勢汹涌與運河不同修築黃河堤岸
定限保固一年運河堤岸定限保固三年如
黃河堤岸半年內運河堤岸一年內冲决者
將經修防守同知通判州縣等官均行革職
道官降四級調用總河降三級留任如黃河
堤岸過半年運河堤岸過一年限內冲决者
將經修防守同知通判州縣等官降三級調
用道官降二級調用總河降一級留任如過
限年冲决者將管河各官俱革職戴罪修築

道官住俸督修工完開復總河罰俸一年若限年之內修築之官已去而防守之官

疎忽致有冲決者將原修防守之官一體處分其限年內本官所修堤岸冲決隱匿不報另指別處申報冲決者將經修防守各官革職司道降五級調用總河不行確查具題降三級調用

一河工堤岸冲決處少而該管官報多者降三級調用不行詳確轉詳之官降二級調用不行詳確具題之總河降一級留任至冲決地方限十日內申報如過十日報者降二級調用如沿河堤岸預先不行修築以致運時漕船阻滯者將經管官降一級調用該管官罰俸一年總河罰俸六個月

〔河工知府處分〕

一知府有地方之責如遇冲決等事應照道員一體處分

〔河工挑積土方〕

一江南黃運兩河堤岸令河道總督轉飭經營
 廳汛各官督率在工兵夫各照本汛應挑土
 方數目逐漸堆積工所以資工用按原題內
 開除寒暑
兩月免其積土外其餘每月黃河一堡二夫除糧船往
 貴令積土十五方運河一堡二夫除糧船往
 返修補犁溝概眼外責令積土十二
 方以一年核算通共積土十萬餘方每月查
 明細數詳報總河衙門不得漸次短少除河
 兵所挑土方入於該備弁交代項下外其堡
 夫所積之土方每月造於新土冊內彙報算
 入交代倘不能如數挑積專汛官罰俸一年

該管廳員罰俸半年若挑積不及一半將專
 汛官降一級暫留原任戴罪贖挑俟如數挑
 積之日准其開復該管廳員罰俸一年

〔南河查驗積土〕

一南河堆積土牛責成文武官員實力辦理如
 應兵民堆積者務令照例足數應募夫者務
 令先期多備仍將某某工段積土若干之處
 於正月內造冊報明總河委該管道員恭遊
 通行驗看如有不足即行揭叅照河工挑積

土方例分別議處

〔南河購辦葦箔〕

一河工購辦葦箔于四五月間發辦秫箔于七八月間發辦均限十二月底全數到齊貯工如逾限不完即將承辦之該廳州縣降三級調用該管道府罰俸一年仍將未完物料查明如果寔欠在民在蕩着落接任之員押令叅員催追完報倘有侵那虧空即照虧空錢糧例嚴叅治罪

〔廳員互查工料責成道員親勘結報〕

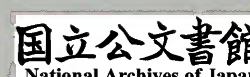
一河工辦料修工責令文武廳營分別專管兼管互相稽查如廳員預備料物歲內不能依限全到許守備據寔揭報題叅將專管辦料之廳員降三級調用守備奏明免議倘守備容隱不報經該管上司查叅將兼管之守備降一級留任守備修做埽工不能如式許廳員據寔揭報題叅將專管辦工之守備降一級調用廳員奏明免議倘廳員容隱不報經

該管上司查叅將兼管之廳員罰俸一年再辦料辦工雖經分隸廳營但彼此俱有稽查未免互相回護總責成該管各道不時親身赴工寔力查勘毋得據文率轉及委員結報塞責推諉捏報遲延等弊如廳員辦料依限到齊守備辦工柴土如式即行出具切寔印結呈報該督親往查勘倘所報不寔除處分廳營外將該管道員一併查叅如係辦料遲延廳員降三級調用者將 道員降二級調

用如係修做不能如式守備降一級調用者將道員降一級留任賠修完竣准其開復

〔河工燒燬料物〕

一河工燒燬料物該管官有借端捏飾情弊者革職嚴審究追其巡查不力以致燒燬料物價在一千兩以下者初叅將該管官罰俸一年勒限一年賠完限滿不完降一級留任再限一年賠完限內全完准其開復如限滿不完及完不足數降一級調用加級紀錄不准



抵銷一千兩至五千兩者初叅將該管官降
三級留任戴罪賠補限一年內賠完開復限
滿不完及完不足數即照所降之級調用加
級紀錄不准抵銷其離任後仍限一年賠完
無完革職至五千兩以上者初叅該管官革
職暫免離任戴罪賠補限一年內賠完開復
限滿不完及完不足數革任其降調革職革
任人員俱留工交與河道總督轉飭該地方
官勒限一年追完如不賠完著落家產追賠

〔承修河工定限及修工不堅處分〕

一凡堤岸工程俱限半年完工如限內不完將
承修官罰俸一年督修道府罰俸半年再限
三個月完工如再不完將承修官降一級調
用督修道府罰俸一年如係革職戴罪承修
之官半年限內修完准其開復逾限不完降
一級調用其降調官工程另委別官限三個
月完工如不完罰俸一年督修道府所屬官
員工程一年內不完降一級調用如限內不

完總河不行題叅罰俸三個月若係限內難
完大工總河預先題明如有承修違限者仍
照例議處

一分管官所築堤工有一處夯杵不堅盛水即
漏并有一二丈不豐滿合式者降一級調用
兩處夯杵不堅盛水即漏并有三四丈不豐
滿合式者降二級調用三處夯杵不堅盛水
即漏并有五丈以上不豐滿合式者革職監
理官所轄分管官有因築堤不堅固合式一

員議處者罰俸一年二員議處者降一級調
用三員議處者降二級調用四員以上議處
者將監理官革職如議處議叙相同者准予
抵算如係監理官揭叅者准免連坐如興舉
大工附近地方官不協同設法募夫不將急
需柳草等項一切物料火速協買上緊解運
或稱非係本汛推卸以致遲悞河工者題叅
將州縣官降三級調用道府官降一級調用

河工估價

一河工承修之員估計工程總河及該督撫等
委員確查工段丈尺椿埽料物如果與所估
數目相符核寔具題發帑興修如估計過多
存心浮冒查出將承修之員照溺職例革職
承查之員不寔心詳查扶同徇隱照徇庇例
議處至工完之日該總河督撫等再行確勘
如工程單薄料物尅減錢糧不歸寔用以致
修築不堅不能保固將承修之官照侵欺錢
糧例分別治罪其侵欺銀兩勒限著落該員

家產追賠還項至所修單薄工程該員既經
浮冒工程必難保固令總河督撫等另委賢
員動帑堅固修築工完題銷但河防重大水
性無常倘一時水勢暴漲人力難施致有冲
决該總河督撫查明保題仍照黃運兩河冲
决例分別年限處分

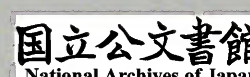
毀壞堤工侵蝕錢糧

一雍正五年六月內吏部議覆河道總督齊蘇
勒特叅玩法員弁等事一案具題奉

旨河工關係國計民生朕宵旰焦勞屢頒諭旨向來河員之怠忽不堪朕所悉知每諄諄訓飭齊蘇勒仰體朕意寔心料理李世彥孫國瑜二人以旗員而膺河工之任理當黽勉効力今仍怠玩若此應加重懲以為怙惡不悛者戒著將李世彥孫國瑜即于工所重枷枷號示衆俟伏秋水汛過後請旨釋放著齊蘇勒查明李世彥孫國瑜在工幾年揆其力量酌令出資効力向聞河工不肖之員竟有將完固堤工故行毀壞希圖興修借端侵蝕錢糧者此等罪惡尤可痛恨著交與齊蘇勒時加訪察倘再有此等不法之員著即奏聞于工程處正法示衆餘依議欽此

工程賠累虧空

一河工官員或因工程屢修屢塌賠累實多以致虧空者初叅時該道揭內聲明免其離任照現行追帑之例勒限半年賠完免議如不完解任再限一年全完准以原官補用限內完數及半者減等議處若逾限不完照例治罪



承修防守酌減分賠

一黃河一年之內運河三年之內堤工陡遇冲决而所修工程寔係堅固于工完之日已經總河督撫保題者止令承修官賠修四分其餘六分准其開銷如該員修築錢糧俱歸寔用工程已完未及題報而陡遇冲决者該總河督撫將冲决情形并該員工程果無浮冒之處據寔保題亦令賠修四分其餘俱准開銷如黃河一年之外運河三年之外堤工陡

遇冲决而該管各官寔係防守謹慎並無疎虞懈弛者該總河督撫查明具題亦將用過錢糧准銷十分之六其餘四分分爲五股令道員賠一股知府叅遊共賠二股廳營州縣共賠一股半文武汛員共賠半股其承修防守各員俱令革職留任戴罪効力工完之日方准開復倘總河督撫有保題不寔者後經查出照狗庇例議處所修工程仍照定例勒令各官分賠還項

河工修築不堅賠修章程

一凡現修工處不堅固怠忽草率該上司查叅責令賠修於賠修之前暫停治罪如其賠修堅好免其議處倘賠修之處又不堅固仍怠忽草率則治其罪又修工處衆錢糧費繁寔係不能賠修者則嚴行治罪若修築不堅致有冲決力能賠修者另派賢員督其賠修不能賠修者題叅革職另派賢員給發錢糧修築將所用錢糧勒限一年令其照數賠還

限內賠完仍准其開復如逾限不完題交刑部治罪仍將未完銀兩着落家產賠還如家產不能賠還者着落給發錢糧之上司賠補完項

微員不得輕給帑金

一河庫出納係道員專司領帑做工係廳員職掌其微員未弁以及効力人員止令防守險工催儻夫役及押運物料不得輕給帑金遇有緊急工程辦員不敷必須添派佐雜等官

備辦者亦必慎選才具堪用家道殷寔之員
取具該道廳等切寔保結令其承辦并將承辦
官員職名報明工部備查如濫行派委以致
虧空帑金工程不完者將本身革職限一年
追完完日復還原職逾限不完將該廳官革
職戴罪勒限一年賠完完日開復再逾限不
完將該廳官革職該道降四級賠完完日該
道准其開復如又限內不完將該道降四級
調用該督降一級與該廳一體同賠完日該

督准其開復不完將該督每案罰俸一年仍
着該督及道廳同賠還項各省修做一切工程均照此例辦理

河水漫決河流不移今別賠修

一堤岸沖決河流遷徙者照舊例處分外至河
水漫決河流不移者年限之內令經修官賠
修如過年限令防守官賠修俱革職戴罪
勒限六個月修完道官俱各降四級督賠工
完開復掣限內不完將賠修官革職道官降
四級調用總河降一級留任未完工程仍令

賠修如限內不完道官不行揭報總河不行
題叅照狗庇例議處

直隸河道工程

一還鄉河堤工冲決審明分賠一案雍正五年
十一月二十五日奉

旨

凡堤工事務承修官與地方有司俱有責任定例昭
然嗣後直隸河道工程著河員與地方官協同承修
防護務期保固無虞如限內有冲決之處著落河員
與地方官照例賠修倘再敢怠玩推諉著一併革職

照南河河員李世彥孫國瑜之例枷號工所仍令賠
修以為忽視工程之戒該部知道欽此

直隸河工冲決處分

一直隸河工分為四局一切河道工程令該管
官各分工段照例保固如有堤岸修築不堅
以致冲決者該督查明題叅係一年內冲決
者將該管官降三級調用管河道官降二級
調用總督降一級留任一年外冲決者該管
官俱革職戴罪修濬道員住俸督修完日開

復若河工冲决例應查叅知府者知府照道員例處分

稽察河南省衛河

一河南省衛河自百泉而下歷仁義禮智信五閘各設閘夫八名責成管河道同知通判縣丞主簿等官不時稽察倘有盜塞官渠壅水自利及河官通同作弊閘官照故决盜决山東江南漕河律治罪印官照失察例議處

河南堤工

一河南省堤工如遇水長管河等官協同地方官率領堡夫合力搶護如有怠玩慢工者將管河地方官照黄河冲决例議處仍查明年限着落賠修

山東堤工

一山東省運河緯路堤工轉漕衛民最關緊要除尚屬完整及堤裏城河本無堤埝而二并可以行緯者毋庸估修並緯地中有居民稠密緯路窄狹不能加帮土工必須加廟防風仍照運河搶修案內隨時擇要估修外

其項冲受險并卑薄殘缺各工應照例一面題估一面動撥司庫銀兩飭發承修各員上緊備修令該管道府會同運河道親臨照估按段驗收如有偷減草率不如式堅固將承修官叅處官堤土石各工照例責令承修官依限保固三年如限內坍塌殘缺着落承修官賠修限滿交廳汛各官防守造入交代冊內於糧船往來之時多撥兵夫加謹修防遇有犁溝檟眼水溝浪窩隨時修墊于每年重空糧船過完之後該管員并督令兵淺等夫將該管緯堤普加修補如不謹慎修防致有殘缺即以防守疎忽處分民捻照向例交與該管州縣修防造入交代冊內隨時勒令民夫補修如不實力修防致有殘損照緊要堤槁不行預修以致損壞例議處

〔河南省水利議處議叙〕

一河南省應修水利地方如係動帑修築工程承修各官果能實力辦理修築堅固錢糧並

無糜費俟保固三年之後該督撫將該員功績核定造冊題請交部分別議叙其專轄監修統轄督修之員果能督率有方各屬內毫無怠忽應照河工秋汛平穩之例量加議叙倘承修之員膜視悠悠不預期修築以致田畝被淹者照河工堤岸預先不行修築例降一級調用尚轄監修之官罰俸一年統轄督修之員罰俸六個月倘有虛冒錢糧侵蝕入已以致工程不堅者將承修之員照侵欺河工錢糧例嚴參革職治罪該管各官徇隱不報照徇庇例議處

〔堵塞支河〕

一江南山東河南等省黃河兩岸灘地冲刷支河每年於霜降水落之後廳營各官即將各汛內灘地冲刷支河幾道長寬深淺丈尺應築土壩幾道高矮長寬丈尺逐一親加確勘移會地方官覆勘核計土方令派兵夫堵築如兵夫額土不敷即撥民夫堵築統限霜降

後一月內會造清冊詳道核轉定限次年春融興工挑汛前如式完竣結報該管河道親驗轉詳。過伏秋汛後如廳印各官所築土堤堅實漫灘之水足資抵禦並無坍塌者驗明確實照修築堤岸已有成效例准加一級。二年內亦能無誤加銜一等三年內始終無懈于河道實有裨益該督撫保題到日以應陞之缺即用如廳營各官於水落後不即親加估計移會印官覆勘如印官推諉不即查勘堵築及挑汛前不能完竣者即行查叅照堤岸預先不行修築例經管官降一級調用。該管官罰俸一年。摠河罰俸六個月。至堵築不堅致有坍塌及衝突奪溜情事亦即查明承築各員揭叅照管築堤工例有一處夯杵不堅盛水即漏并有一二丈不豐滿合式者降一級調用。有二處夯杵不堅盛水即漏并有三四丈不豐滿合式者降二級調用。有三處夯杵不堅盛水即漏并有五丈以上不豐

滿合式者革職監理并兼管營汛各官所轄
分管官有因築堤不堅固合式一員議處者
罰俸一年二員議處者降一級調用三員議
處者降二級調用四員以上議處者將監理
并兼管營汛各官革職如議敘議處相同准
予抵算如係兼理并兼管營汛各官揭叅准
免連坐每年九月後該管河道驗明上年所
有支河堵築土壩經歷伏秋大汛如果堅寔
完整者即取結具題議敘如有承辦不力以

致冲奪埝卸奪溜者即詳請題叅河臣核明
具題如有遲延聽部議處又黃河兩岸堤工
內外居民無論本省隔省如有需用修防
之處即知照地方官一體調撥倘民人抗違
以及地方官湯應俱分別究叅

江南河道資成該管官隨時詳請挑浚

一江南河道必須寬深足資宣洩淮揚徐海等
屬所挑水利幹支各河地方河官各按所管
河道分任遵定章程善為經理于每歲秋冬

水落之時詳加查勘造冊通報如有淤墊阻
塞之處或勸用民力或動帑帑開疏責令該管
道府遍歷稽查報明督撫督率妥辦如有不
詳報挑浚以致淤淺者將專管官照河工堤
岸預先不行修築例降一級調用兼轄官罰
俸一年

河南山東衛漳等河失時不治

一衛漳兩河民趁工程責令該地方官親詣履
勘勸諭居民歲加修補不得徭應故事致使

坍塌年終出具完固印結詳報該總河等查
核報部存案如有失時不修及控報完固者
將失時不修之該管官照河工堤岸預先不
行修築例降一級調用如控報完固照修造
戰船未經修完捏以完工轉報例革職

一沂泗府洗白馬冲魏清趙馬頰徒駭老黃等
河各該地方官于每年汛後逐一查勘如有
淺阻 塞之處立即督率民夫挑浚深通使
之暢流無阻並勸諭本鄉紳士有業居民搭

蓋木橋以便行走年終出具印結申送該摠河等查核存案如有失時不治隨廢前功者將該管官照緊要堤橋不行預修例罰俸一年兼轄官罰俸六個月

湖廣堤岸

一湖廣堤岸冲决將印河各官俱罰俸一年督撫罰俸六個月

湖北有堤州縣稽查堤長

一湖北堤岸嚴飭所屬印河各官加意稽查堤長只許傳喚催工毋許濫行科派如有曠悞行私勒索滋擾經受害之人首告或上司查叅將該印河各官均罰俸一年

水利營田

一直隸水田溝洫經工員營治完竣交與地方官收管應令各州縣官將所管水利營田畝項數目實在有無修廢於每年底逐一造冊申報該管河道查核如有該管州縣官不能經理修濬以致河道溝洫淤塞坍塌已開水

田復有荒廢者照墾地後復荒之例將州縣
官降三級住俸該管道官降一級住俸俱勒
限一年督令疏濬開墾限內開完者准其開
復不完州縣官降三級調用道官降一級調
用如該州縣規避處分造報不實查出照溺
職例議處該管道官徇隱不行揭報或已經
揭報該督撫不行題叅者俱照徇庇例議處
蘇松等府水利

一蘇松等府兼管水利之員一年內果能寔力

奉行疏濬河道修築堤岸已有成效該管道
申報督撫核寔保題准加一級二年亦能無
悞工程准其加銜一等三年之內始終無懈
于河道實有裨益該督撫保題到日以應陞
之缺即用其有玩視興修致河道淤淺堤岸
傾圮者該管道不時詳揭該督撫題叅照河
工堤岸預先不行修築例降一級調用所用
錢糧責令賠補

河南山東栽種楊葦侵佔民地

一河南山東沿河附近印河支武員弁并瀕河
 民人於沿河官地及官地內出資捐栽
 楊葦准其將成活數目造冊報部議敘外何
議敘詳載仍將栽成楊葦責令汛官收管培
銓選則內養倘有枯損偷盜等事即將該管汛官查參
 議處仍令賠補如廳汛各官有將民地指為
 官地強佔栽種希圖議敘者察出嚴參革職
 照強佔官民山場河泊律治罪
 栽柳不如數處分

一運河額夫照河兵例每名栽柳二十株于運
 堤兩旁築栽成活並令堤後坦脚栽植
 樹木仍令該督等每年將栽過柳株數目及
 所栽基址地名造冊咨報工部存案如栽不
 及數者將管官罰俸一年兼轄等官罰俸
 六個月栽不及一半者將該專管官降職一
 級暫留原任戴罪補栽兼轄官罰俸一年枯
 損在一百株以內者責令專管官賠補至一
 百株以上者降一級留任俟賠完之日開復

欽定吏部處分則例卷之四十七目錄上

修造

修造緊要烽墩炮臺遲延

各省墩臺管房

不修官兵營房

不修堤橋

城郭等項限內坍塌

各省修補城垣

京城修理城牆

各省修理動用錢糧示行具奏

報修京通各倉定限 工程定限

河工自行核減銀兩

工程物料確估題銷

修建工程揀員估報并籠統造冊報銷分別叅處

盈餘銀兩不行呈報

潘桃古北口抽分

河南山東修理堡房

混行修理船隻

修理戰船

修造河葦營船隻

修造巡哨船隻違限處分

織造不精

解送匠役

起解金磚

出票官買科派累民

派累兵民

被叅貪婪不准留工効力

工程核減銀兩

欽定吏部處罰例卷之四十七

修造

〔修造緊要烽墩砲臺遲延〕

一官員修造沿海砲臺邊界烽墩等項不速行
 修造完結遲延違限者降一級留任修完之
 日准其開復督催不力之上司罰俸一年如
 遇損壞該管員查明移報州縣親往查勘報
 明督撫確估興修如違限不完該督撫查叅
 仍照前例議處其僻在內港砲臺如有坍塌

處所即隨時修理仍按季造報

各省墩臺營房

一各省墩臺營房州縣會同該汛弁查修完竣嚴督兵丁保護如遇坍塌立報印汛各員查明協同修理完固仍令該管道府將備不時嚴查倘前任官不隨時修葺以致倒塌後官不肯接受該管上司查實揭 叅如係武職不行詳報照承查遲延例議處係文員不行修造照修造遲延例議處

不修 官兵營房

一官員將安插官兵居住房屋不行修理安插以致佔住民房者罰俸一年

不修堤橋

一官員將通衢大路緊要堤橋不行預修以致冲决損壞者將府州縣官各罰俸一年道員罰俸九個月該撫罰俸六個月

城郭等項限內坍塌

一官員捐資修理城郭樓臺房寨器械等項該

督撫親身詳加察驗保奏後若有不堅固不
如式三年之內坍塌者仍令該督撫並督工
官賠修本工捐資紀錄銷去免其處分若限
內坍塌該府州縣官隱匿不報被旁人出首
者將該府州縣官革職該道隱匿不報降三
級調用如該管官申報督撫督撫隱匿不報
者將該督撫各降二級留任

各省修補城垣

一各省城垣督撫轉飭管汛員弁一體稽查防
護遇有坍塌小垣塌立即移明州縣地方官及
時修理堅固通報查核如既報之後地方官
不依限修竣該督撫即行查叅照修造砲臺
等項遲延例降一級留任修完之日准其開
復其坍塌已多必須備辦物料者該地方官
量行捐修工竣後將丈尺詳報督撫委員勘
明具結申報各地方官正在興修尚未竣
工遇有陞遷事故將所修城垣丈尺報明督
撫一併造入交盛冊內移交接任之員俟接

欽定吏部則例 卷四十一 三
任之員續修完竣將修理過工程丈尺數目
分別新舊造具總冊報部如果工程堅固將
捐修各員造冊具題交部量加議敘倘地方
官因循怠忽不寔心任事將未修城垣捏報
修完者照修造戰船未經修完捏以完工轉
報例革職甚至借修城名色科派民間者照
私派例革職拿問如城池不預先修理以致
倒壞者府州縣官罰俸六個月

京城修環牆

一九門提督會同工部各派官一員將城牆上
下凡有應行粘補修理之處查明報部務於
雨水之前全固修葺其派出之員俟一年任
滿另行派員更替倘監修官員不如謹修理
察出題參照造作遲延例議處
各省修理動用錢糧不行具奏

一修理

行宮并直省倉廩等項工程一應動用錢糧事件俱
令該督撫奏

聞工部議覆再行修理工完之日該督撫查明核減造冊具題工部詳加查核題銷如有關係錢糧應奏事件不行具奏擅自咨部請銷而該部據咨完結者察出均照修理工程不行奏請例降三級調用

報修京通各倉定限

報修京倉自文到日起限由工部派員查勘令於二十日內造冊呈遞該承辦之司核計錢糧亦於二十日內繕造清冊咨送巡查都

統會奏通倉亦於文到日起由該衙門令通水道等官查勘核計統於四十日內造冊呈送倉場侍郎核題倘原報修冊內與應修處所不符必須駁查者另行扣限至於造送估冊之後并請於二十日內令巡查都統倉場侍郎御史等即行題奏以便及時興修如查估題奏逾限一併查明分別參處

工程定限

一奉

旨修理緊急工程不及先行料估核算者酌量工程
之大小給發錢糧派員速行修竣呈報自工
竣之日起限十日內呈遞銷算清冊限十五
日內該司核算呈明至于一應平常非關緊
急工程俱令按工部定限如式完工即行呈
報查驗再于原辦工所或另有續估之處仍
著原管工官承辦者按所領錢糧日期逐案
報銷不得借續派名色前後牽混以致挨延
自完工之日起亦定限十日呈遞銷算清冊

該司官員按限核算明白即行照例題銷凡
有應繳銀兩均令各司所等處于工竣核算
後即行開明數目限內如數交庫其一應工
程該管工官員或有不依定限完工照修造
遲延例議處如不照限呈遞清冊而該司亦
不依限擬定核銷者俱照在京衙門事件遲
延例按違限月日分別議處如該管工官或
有因限期已屆修理未完而規避處分控報
工竣者查出另行指叅按所得之罪議處其

有應繳銀兩不遵定限繳庫完結者即將該員叅奏革職移咨該旗各該處照例勒限催追限內全完准其開復逾限不完交與刑部照侵蝕正項錢糧例治罪仍著落家產追還如該司所官員查催不力並有通同遮掩者照承追虧空不力例議處此外或有工程浩繁辦料維艱其工料銀兩數至三萬兩以上難以依限完工者繕摺奏

聞另行定限修竣

河工自行核減銀兩

一河工每年銷算歲修搶修等工經該總河按工計料自行核減銀兩准其題銷之日起扣限追完仍將追完銀數并收庫日期據實聲明報部查核如數在三百兩以下者扣限三個月追完限滿不完及完不足數將該員降一級留任再限三個月如果全完准其開復倘仍不完即照虧空例革職監造如數在三百兩以上扣限六個月追完限滿不完及完

不足數者將該員罰俸一年接扣三個月如
再不完降一級留任再扣三個月如果全完
准其開復倘再不完即照虧空例嚴叅革職
監追從重治罪其該管河道督催不力如本
員罰俸一年者將該管河道罰俸六個月本
員降一級留任者該管河道罰俸一年本員
革職者該管河道降一級留任三年無過開
復

工程物料確估題銷

一各省修建工程該督撫等酌量定限于估報
案內聲明 委員趕辦逾限不完即行查叅
照修造遲延例議處所需物料按照時價造
冊詳報該管上司另行委員查勘結報該管
官細加核對詳報該督撫等確訪時價核明
題咨到日工部再行核銷如有駁查即照指
駁情節按限補造倘有遲限照造冊遲延例
分別議處若駁查再三不行據寔造報該督
撫查明情弊如係承辦各員浮開捏報照冒

銷錢糧例指叅查驗不寔之委員照扶同徇
隱例降三級調用核對之該管官照預先不
行查出據詳代為開銷例降一級調用如果
造冊詳明官吏有故意駁查刁難勒索情弊
查出照勒指遲延例降二級調用

叅處

各省承辦城垣倉庫房間以及堤岸閘壩等
工令各督撫揀派委員將應修應減之高長

寬
天詳細查明據實確估報明各該督

撫查核工竣報銷城垣由督撫親驗收工其
餘各項工程銀數在千兩以上者由督撫覆
核題銷若冊造籠統不將高寬丈尺逐一分
晰將造冊之員與率轉之上司并該管督撫
工部查取職名交部議處若銀數在千兩以
下者該督撫派委委員詳細查驗咨部核銷
倘仍行籠統未經分晰開造除將造冊之員
議處外并将派出查核之該司道府等職名

一併查議至於零星修補房屋墻垣等項或有款項做法開報未詳或將所用物料丈尺舛重遺漏未開原與造冊籠統者有間工部隨案粘簽指駁令其更正毋庸一律查取職名

盈餘銀兩不行呈報

一採買一切物料工部照定例發價如有盈餘並無別項需用承辦官侵蝕入己者察出照冒銷例叅處倘其間或有匠作搬運等費許

寬厚丈尺詳細查明據實確估報明各該督撫查核工竣報銷城垣由督撫親驗收工其餘各項工程銀數在千兩以上者由督撫覆核題銷若冊造籠統不將高寬丈尺逐一分晰將造冊之員與率轉之上司并該管督撫工部查取職名交部議處若銀數在千兩以下者該督撫派委委員詳細查驗咨部核銷倘仍行籠統未經分晰開造除將造冊之員議處外并將派出查核之該司道府等職名

一併查議至於零星修補房屋墻垣等項或有款項做法開報未詳或將所用物料丈尺勛重遺漏未開原與造冊籠統者有間工部隨案粘簽指駁令其更正毋庸一律查取職名

盈餘銀兩不行呈報

一採買一切物料工部照定例發價如有盈餘並無別項需用承辦官侵蝕入己者察出照冒銷例恭處倘其間或有匠作搬運等費許

承辦官將緣由呈明核銷如並不呈報經工部查出叅奏照應申不申公罪律議處

潘桃古北口抽分

一古北口抽分木植該差官以任滿日期計四個月內交完潘家桃林抽分木植以任滿日期計八個月內交完如限內不完者照拖欠銅勛之例勒限議處如差官不抽大木而抽小木查出題叅將該差官照徇情例降二級調用差滿交代備造清冊報部如有遺漏并

錯之處照造冊遺漏例罰俸一年

〔河南山東修理堡房〕

一河南山東堡房如遇州縣官陞遷事故令其造入工程錢糧項下接任官親詣堤工驗明完固造冊具結咨送如有破壞接任官即行揭報咨叅照炮臺邊界烽墩等項不修例議處堡房著令前官賠修完日開復如該管之廳員徇縱不加督察經道揭報照炮臺等項督催不力之上司例罰俸一年如接任官因

循接受即着接受之員賠修如堡房完固接受官故意勒措照前官已將錢糧徹底清白造冊交代而新官推諉不接例罰俸一年

〔混行修理船隻〕

一凡將不應修理船隻限前混行申詳修理者府州縣降二級調用轉報之司道降一級調用具題之督撫罰俸一年其驛船係驛傳道經管專責不便照轉報司道議處應將驛傳道照州縣例處分

修理戰船

一凡修造戰船不能堅固未至應修年限內河
 自新造之年為始屆三年准其小修小修之
 後再屆五年准其大修大修之後再屆三年
 仍准其小修此小修之後再屆三年如船隻
 尚堪修理應用仍准其大修如果船隻朽壞
 不堪修理該督撫查明保題到日准其拆造
 再外海戰船自新造之年為始屆三年准其
 小修小修之後再屆三年准其大修此大修
 之後再屆三年如船隻尚堪修理應用仍准
 其大修如果船隻朽壞不堪修理該督撫查
 明保題到日准其拆造
 該督撫查明保題到日准其拆造
 落承修之員賠修六分督修之員賠修四分
 仍將承修之員革職督修之員降二級調用

至修造戰船應於定限之外稍寬限期小修
 勒限四個月完工大修拆造勒限六個月完
 工廣東福建浙江江南江西湖廣等省凡屆
 修造年分各該協營于修期兩個月之前預
 先估計造冊申報督撫一面具題一面檄行
 監修之員預撥銀兩即行辦料惟廣東之瓊
 州福建之臺灣遠隔重洋于修期四個月之
 前領銀備辦山東天津所用物料產自江浙
 由海駕運於修期八個月之前領銀購買則

承修之員得以從容辦理倘仍有違悞船工
違限未及一月承修官罰俸一年督修官罰
俸六個月督撫罰俸三個月違限一個月以
上承修官降一級調用督修官罰俸一年督
撫罰俸六個月違限二個月以上承修官降
二級調用督修官降一級留任督撫罰俸一
年違限三個月以上承修官降三級調用督
修官降一級調用督撫降一級留任違限四
個月以上承修官降四級調用督修官降二

級調用督撫降二級留任違限五個月以上
承修官革職督修官降三級調用督撫降三
級留任如承修之員玩視船工將應領之帑
延挨請領者照遲延預備軍需例降一級調
用倘該上司等故意勒掇以致遲延者將承
修之員免議其勒掇之該上司照勒掇不受
漕糧例降二級調用如承修官將未經修完
船隻捏以完工轉報者承修官革職督修官
降二級調用督撫降一級調用如承修官申

報未完督修官作完甫報者督修官革職承
修官照限議處如承修督修官申報未完督
撫捏報完工者督撫革職承修督修官照限
議處

〔修造河葦營船隻〕

一修造河營浚柳船隻令徐揚二道會同河營
叅將派委守備二員公同承修責成河營叅
將遊擊督修如修造葦營石船派令葦左右
二營守備輪值承修責成葦營叅將督修於

兩月前預行估計領銀辦料葦營石船遲六
修拆造定限四個月完工小修限三個月完
工河營浚柳船隻遇大修拆造定限三個月
完工小修限兩個月完工如有遲延即將承
修等官咨叅交兵部照例議處該營之總河
道員如不行查催違限一月以上者免議兩
月以上者罰俸三個月三月以上者罰俸六
個月四月以上者罰俸九個月五月以上者
罰俸一年

修造巡哨船隻違限處分

一修造各省內河巡哨二船承修官逾違不及一月者免其議處一月以上者罰俸六個月兩月以上者罰俸一年三月以上者罰俸二年四月以上者降一級留任五月以上者降一級調用督修之員違限一月以上者罰俸三個月兩月以上者罰俸六個月三月以上者罰俸一年四月以上者罰俸二年五月以上者降一級留任督撫違限一月以上者免

議兩月以上者罰俸三個月三月以上者罰俸六個月四月以上者罰俸九個月五月以上者罰俸一年

織造不精

一官員經營織造緞匹不精者降一級調用

解送匠役

一官員解送一應匠役或名數短少或不將良工解送以老病不諳之人塞責者俱罰俸六個月

起解金磚

一官員解送金磚杉木不揀擇精美以不堪用者解送或折損或遲延俱罰俸一年布政使巡撫各罰俸六個月

出票官買科派累民

一直省督撫各該屬官遇有官事所用工料食物務照時值工價給與鋪戶工役倘有不肖貪鄙官員肆行科派擾累小民者該管上司指名題叅照官員應給民價竟不給例革職

如該管上司隱匿狗庇不行題叅將該管上司照狗庇例降三級調用

派累兵民

一凡各省督撫及有屬員等官到任其屬員派累兵民修理衙署備辦鋪設及州縣等官到任其屬下人役預為鋪設修理衙署派及兵民并官員每年指稱添換器物修飾衙署派累兵民者該管上司即行指實題叅照科斂律治罪如該管上司狗庇不叅或勒令屬員

修理衙署添換器物發覺之日將該上司一併交部分別議處再官員陞任或去任除自置器皿外署內一應物件俱著清載簿籍移交接任官員倘將在官物件被家人毀盜著落舊任官照數賠補

〔被叅貪婪不准留工効力〕

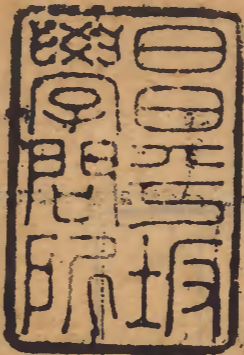
一除因公註誤革職人員情願出資墾田者准其自備資本墾田開復外至被叅貪婪不法革職擬罪之員後雖完贓免罪例應回籍如

有該員因堤工城工等項捏稱情願効力朦朧具呈希圖逗留原任地方該地方州縣及司道府督撫等官不行查逐及混行收呈代為咨請留工者將混行收呈代為咨請之員照容留廢員例分別名數議處

〔工程核減銀兩〕

一凡工程完竣應追核減銀兩照依雜項錢糧之例計以年限着追如限滿不完將承追官初叅降俸二級戴罪督催完納復叅罰俸一

年如承辦之員遇有陞遷事故於原籍催追
限滿不行完繳者亦令該督撫等指名查叅
交部分別議處



嘉慶庚午

