

練兵實紀

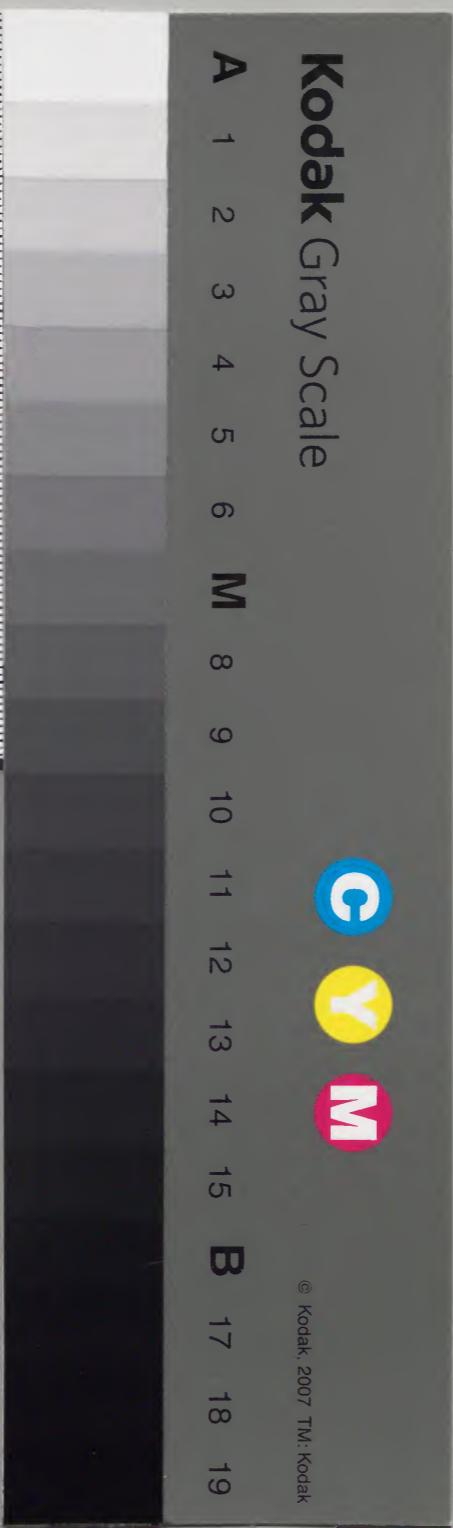
一下

		九	漢
	一	五	書
	七	四	門
六	一	八	
冊	架	函	號

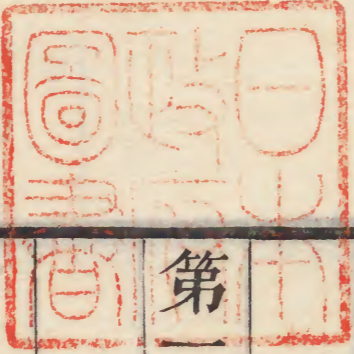
庫	文	閣	內
五	九		漢
函	五		書
六	四		
架	冊	號	類

內閣文庫	
番號	漢 9548
冊數	6 ( 2 )
函號	299 263

新刊納本







第

車兵

選車兵。預日備牌號卓次。并刷腰牌冊。俱與騎兵  
 束伍同。是日選時。先擬千把百總車正隊長。亦同  
 騎兵例。但騎兵人數。無拘多寡。有大營小營。可以  
 從權。此以車為定額。每營一百二十八乘。方足外  
 圍。庶馬步入營。不疎不密。中軍望竿車一乘。將臺  
 車一乘。鼓車二乘。座車一乘。大將軍車四乘。子藥  
 什物車四乘。火箭車四乘。共一十六乘。除望竿車  
 在營操壯觀。出征不用。餘俱從征。其編派行伍。若

淺草文庫



足一車之用。須用四大隊。每隊十二名。共四十八名。今因額定。每營軍不過三千。除雜流外。正得二千七百之數。車人兩爲所局。勢莫由我。姑以二十四名爲一車。分奇正二隊。先令該管百總將車正隊長二人選到。俱令坐下。蓋不坐不得齊肅也。凡選車正。必須伶俐知事。有主張者。隊長必有膽者。于內先喚第一車正。就將衆軍中取二十名前來。內選有力而稍伶俐者一人爲舵工。又以有力伶俐者六名。爲第一第二第三第四第五第六。俱充

佛狼機手。以一三五三名在左。管狼機一架。以二四六三名在右。管狼機一架。又以力弱伶俐者二名。爲第七第八。管火箭與舵工。車正共十名。此正兵隊也。機手仍給有刃大棒各一桿。火箭手給鈹一柄。便於放火箭也。又於二十名之內。仍選奇兵一隊。將先選到隊長。給長桿鎗一根。上用該色隊旗。聽隊長自揀兵九名。內以年壯伶俐有力者四人。爲鳥銃手。各給長倭刀一把。爲第一名。第二名。第三名。第四名。在車內放鳥銃。出車先放鳥銃。賊



近用長刀。又選身中年少骨軟者二人。爲藤牌手。爲第五名。第六名。在車內放火箭。出車打石塊。賊近用藤牌。又以有殺氣者二人。充銳鈿手。爲第七名。第八名。在車放火箭。出車亦放火箭。賊近用銳鈿火兵。爲第九名。專管各隊炊飯。共十名。此奇兵隊也。又有新製輕車。利于遠出。經過險隘。有時用之。每營二百一十六輛。每面五十四輛。每乘車正一名。卽隊長也。舵工一名。卽火兵也。第一二三四五六名。俱銃手。第七八名。俱銳箭手。第九十名。俱

明刻無又有  
以下百五十  
字

狼機手爲一隊。凡選車正。必須伶俐。知事有主張者。于內先喚第一車正。就將衆軍中。選有力伶俐者六名。爲火器手。火器不拘鳥銃快鎗。第九十二名。爲狼機手。肯爲人下者一名。爲火兵。輕車不用舵工。一車完。卽給方色如式。認旗一面。車兵擺列圖一張。令車正領在空所。照圖擺成二隊。車正隊長各領一隊。如行伍圖式坐定。一把總者。俱完放出。其各車正。將圖用木牌粘懸車上。備查。以憑管束。一將官下完。足示日于教場。領車給器。聽演習。











軍正腰牌

		門 ○ 軍			
年 月 日 考驗憑此	正下隊長 舵工	鬚	人在	哨	
		藝無牌者軍法治不給月糧	上有	年拾歲	部司局
				住	宗車正
			處習	而	

練兵實紀五去卷一

三

隊長腰牌

		門 ○ 軍			
年 月 日 考驗憑此	隊下兵	鬚	人在	哨	
		藝無牌者軍法治不給月糧	上有	年拾歲	部司局
				住	宗隊長
			處習	面	

四車兵執

練兵實紀五去卷一



行營式

營

部

司

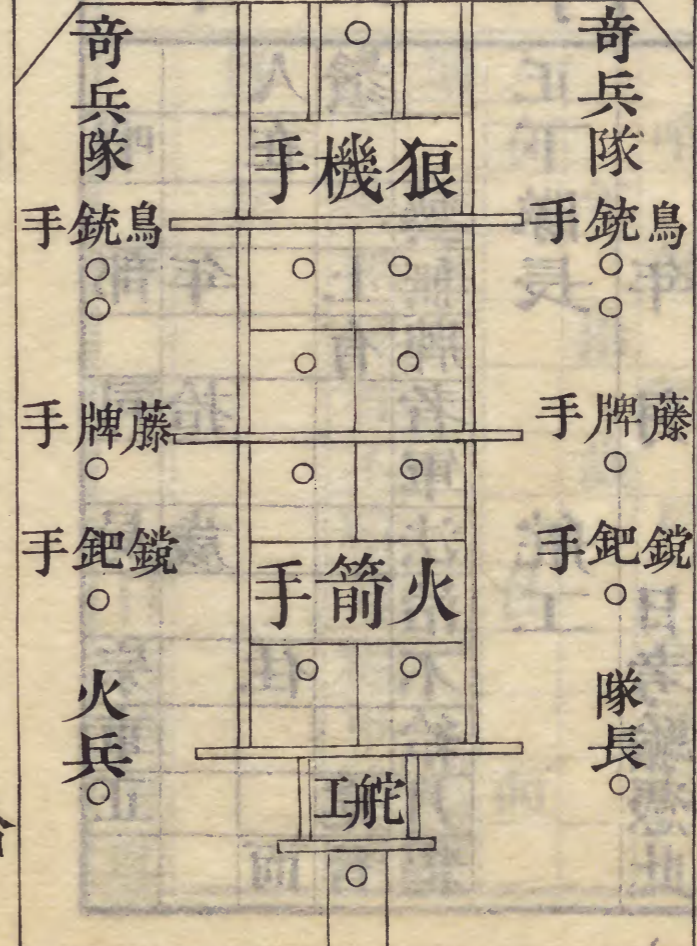
局

宗

正廂行營圖

正兵隊

正車



年

月

日

給

行營式

營

部

司

局

宗

偏廂行營圖

奇兵隊

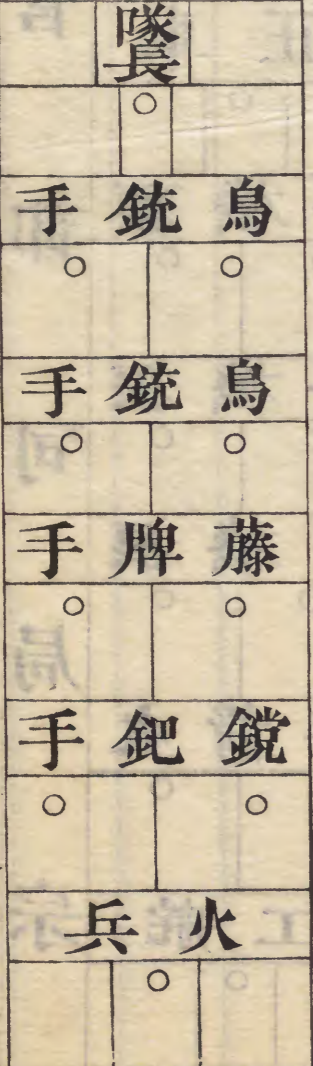
正兵隊

年

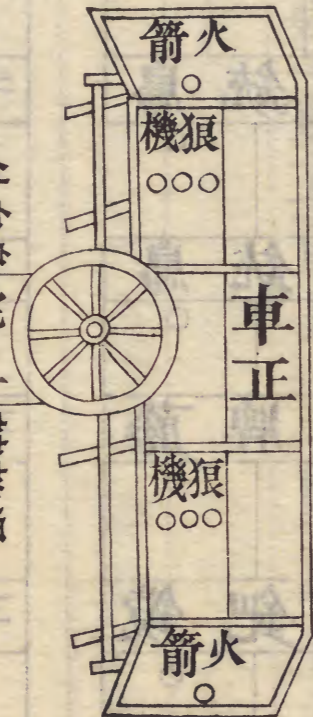
月

日

給



工舵航向





隊册式 用為隊册去上車正總牌四字及後行年月

		牌 總 正 車			
年	隊 兵 奇	隊 兵 正	營		部
	長 隊	正 車	司		
月	手 銃 鳥	手 機 狼	局		宗
	手 銃 鳥	手 機 狼	局		
日	手 牌 藤	手 機 狼	局		宗
	手 鈹 鏡	手 箭 火	局		
給	兵 火	工 舵	局		宗
			局		

輕車照大戰車一。同。但每輛只兵一隊。以大戰車二隊。前各分半。用二輕車。卽是一大戰車也。總兵同。

待隊車上兵四只。及六只。總帶兵六只。

干辦車上兵四只。及正只。帶兵五只。

哨隊車四只。及正只。

百隊車三只。及正只。

車五只。及正只。

車五只。及正只。



第五車旗號

車兵不用盛甲。

車正用盛甲。方旗長二尺。

百總旗長三尺。

把總旗長四尺。

千總旗。上角濶三尺。長五尺。帶長五尺。

營將旗。上角濶四尺。長六尺。號帶長七尺。

前營將官。紅旗藍邊黃帶。凡旗上字與騎兵同。

車左千總。藍旗。紅邊黃帶。

一司把總。紅旗。藍邊。

二司把總。藍旗。藍邊。

三司把總。白旗。藍邊。

四司把總。黑旗。藍邊。

以上纓頭俱用紅色。

右千總。白旗。紅邊黃帶。

一司把總。紅旗。白邊。

二司把總。藍旗。白邊。

三司把總。白旗。白邊。



四司把總。黑旗。白邊。

二以上纓頭。俱用紅色。

百總。與本司把總旗色同。

車正旗色。與百總同。

後營將官。黑旗。白邊。黃帶。

左千總。藍旗。黑邊。黃帶。

一司把總。紅旗。藍邊。

二司把總。藍旗。藍邊。

三司把總。白旗。藍邊。

四司把總。黑旗。藍邊。

以上纓頭。俱用黑色。

右千總。白旗。黑邊。黃帶。

一司把總。紅旗。白邊。

二司把總。藍旗。白邊。

三司把總。白旗。白邊。

四司把總。黑旗。白邊。

以上纓頭。俱用黑色。

百總。與本司把總旗色同。



車正旗色與百總同。

左營將官藍旗黑邊黃帶。

左千總藍旗藍邊黃帶。

一司把總紅旗藍邊。

二司把總藍旗藍邊。

三司把總白旗藍邊。

四司把總黑旗藍邊。

以上纓頭俱用藍色。

右千總白旗藍邊黃帶。

一司把總紅旗白邊。

二司把總藍旗白邊。

三司把總白旗白邊。

四司把總黑旗白邊。

以上纓頭俱用藍色。

百總與本司把總旗色同。

車正旗色與百總同。

右營將官白旗黃邊黃帶。

左千總藍旗白邊黃帶。



一司把總。紅旗。藍邊。

二司把總。藍旗。藍邊。

三司把總。白旗。藍邊。

四司把總。黑旗。藍邊。

以上纓頭。俱用白色。

百總。與本司把總旗色同。

車正旗色。與百總同。

石千總。白旗。白邊。黃帶。

一司把總。黃旗。白邊。

二司把總。藍旗。白邊。

三司把總。白旗。白邊。

四司把總。黑旗。白邊。

以上纓頭。俱用白色。

百總。與本司把總旗色同。

車正旗色。與百總同。

中營將官。黃旗。紅邊。黃帶。

左千總。藍旗。黃邊。黃帶。

一司把總。紅旗。藍邊。



二司把總。藍旗。藍邊。

三司把總。白旗。藍邊。

中營四司把總。黑旗。藍邊。

車以上纓頭。俱用黃色。

右千總。白旗。黃邊。黃帶。

一司把總。紅旗。白邊。

二司把總。藍旗。白邊。

三司把總。白旗。白邊。

四司把總。黑旗。白邊。

以上纓頭。俱用黃色。

大營百總。與本司把總旗色同。

三車正旗色。與百總同。

第六車什器

車正每名。旗一面。鎗桿一根。明盔一頂。甲一副。鞞帶

一條。鋒利腰刀一把。柳瓢一箇。筒子藥合口。鐵

狼機手每名。共管佛狼機一架。每架子銃九門。鐵門

三根。鐵錘。剪。錐。匙。凹心。送子。各一件。大鉛子。二百

箇。火藥三十斤。火繩五根。柳瓢一箇。



鳥銃手每名。鳥銃一門。棚杖一根。錫鑿一箇。藥管三十箇。鉛子袋一箇。銃套一箇。備征火藥每出三錢。備三百出。另備藥六兩。共六斤。鉛子三百箇。火繩五根。每局鉛子模一副。柳瓢一箇。子藥合口配搭。車照騎兵銃例。面盆一箇。腰帶一箇。甲一箇。踏鞴。火箭手每名。火箭六十枝。負三十枝。備三十枝。火繩三根。篋一箇。油罩一箇。柳瓢一箇。大棍手每名。大棍一根。棍頭用亦有式。柳瓢一箇。舵工火兵每名。銅鍋一口。水桶一隻。柳瓢一箇。

戰車每輛。佛狼機二架。子銃一十八門。鐵門四根。鐵鑷剪錐匙送子各三件。火藥六十斤。鉛子二百箇。火繩十根。鳥銃四門。棚杖四根。錫鑿四箇。藥管一百二十箇。鉛子袋四箇。銃套四箇。細火藥二十四斤。鉛子一千二百箇。火繩二十根。火箭一百二十枝。火繩六根。火箭篋二箇。油罩二箇。大棒六根。銅鍋一口。水桶一隻。圍幔一條。大油罩一張。第七車神器。每大將軍一位。子銃三門。每子銃一門。備征火藥十出。共三十出。每出火藥四斤。共一百二



十斤。鐵子三百六十五箇。共一萬九百五十箇。木  
馬三十箇。石子三十箇。

第八計車乘。凡用車數目。已在。前款。選車兵內。但創車  
之初。營制不一。本府初到。創議用車之時。先用正  
廂車。隨又加以偏廂。四方行俱如牆。又兼以布牌。  
以防斷續不聯之患。每陰陽二乘。爲一隅。隨可爲  
門。隨可爲壁。緣重贅難運。望亦參差。今改爲行陣。  
擡營向往。只用前後二門。門車用活扇。每門八乘。  
廂窄者十乘。十二乘不等。餘俱左右偏廂爲隅。在

兩傍。行如運城然。無丈尺之隙矣。

第九車分數。計二十四人。爲一車。每一車。爲一宗。用車  
正一名。每四宗。用百總一員。是爲一局。每四局。用  
把總一員。是爲一司。每四司。用千總一員。是爲一  
部。每二部。用將官一員。是爲一營。多多放此。

第十車責成。每車正通管一車。凡正隊奇隊舵工等兵。  
俱聽管束。其正兵隊內。機手舵工。火箭等。尤爲專  
管。又奇兵隊長。只管本隊出戰兵。車兵不相干預。  
車正與舵工。不出車。而專在內管車。恐有領覆。佛



狼機手六名。專備狼機。鏡鈿藤牌手。專放火箭。鳥  
 銃專打銃。火兵專備炊煮防火之用。其不昧下賊  
 第十一車戰隊。凡出車迎敵。除正奇隊。先在車內。各照  
 第十一責成條下供役外。其奇兵隊。仍將鳥銃四名。藤牌  
 二名。狼筈二名。鏡鈿二名。聽令擺駕。奮陣備戰。詳  
 于營陣條款內。  
 第十三車行營。將正奇二隊。分爲三班。每班一隊。輪流  
 拽車。單日奇兵隊。雙日正兵隊。每五里一換。遇有  
 泥水及上坡。全隊合力。不許論班。

為一作疲

第十三蘇騾力。每車雖有騾二頭。緣車重騾少。運拽不  
 前。必得四頭。乃可長行。近因設有騾頭。車兵遂盡  
 倚于騾。以致騾力為竭。行不聯束。今已將騾革訖。  
 如仍用騾。不過長途一時借力。須是車兵分班輪  
 推與騾同力。不然。既有騾拽。又用車兵。何為哉。  
 第十四明戰法。論戰車本不當用騾。近加騾者。為長途  
 蘇軍之力耳。至于臨賊十里之內。雖日操軍士。尚  
 且倉皇失錯。差了號令。無知牲畜。安能周旋中我  
 規矩。况拘性之騾乎。臨賊必去騾。只可用馱軍士



巡風一作巡  
邏

行李軍士二班合力挽運。庶前後各車頭尾相聯。稀不致斷。密不致擠。方合號令。乃保萬全。第十  
第十五嚴巡車。造完車乘。派到營內。取各千把百總車  
正。各管御不致損壞。收管繳報。一面將車上各兵  
勇。每日每車輪撥一名守車。每日輪把總一員。車  
正每一總一名。巡邏過夜。至次日平明交代。與換  
班之人。赴主將處回話。稱云。巡車無事。如有車什  
物釘鐵之類。損失一件。俱該日把總之事。除細打  
外。仍責巡風總正。車兵賠償。交代之時。接班官兵。

水牌諸書作  
木牌

務要將車細看。如有前項損失。卽扭前班之人。赴  
該營查究。如容隱不舉。及已代替而方覺舉者。只  
坐見班之罪。仍將此項每一總刊寫輪班水牌二  
面。撥兵填牌。發與遵守。牌到而赴代。遲悞者。軍法  
重治。此條與軍器通寫在牌上。



重官出給與軍器無異本朝土  
面海只懸與海軍器無異本朝土  
本朝土之罪也此則我二處所儲積本朝土  
始發查察時恐有不舉或已升替而大舉舉者  
務要詳報軍器司官官取應天官出前取之人休

輜兵

第一選輜兵預日備牌號卓次并刷腰牌冊俱與騎兵  
同是日選時先擬千把百總車正隊長俱同騎兵  
例計輜重車八十乘每乘騾十頭鼓車二乘元戎  
車一乘各騾四頭先選正兵一隊將車正一名省  
令側立聽該車正將先已領過騾頭軍兵扯出相  
認識八名一面先編車正為首騾兵八名挨次為  
第一第二第三第四第五第六第七第八平列以  
舵工一名為第九內以第一二三四五六名放佛



狼機二架。以第七八名。專管驟頭。以舵工與車正管車。又選奇兵一隊。先選隊長一名。責令於各部軍中揀出九名八名。給火銃。以第一第二第三第四。各仍兼長刀。以第五第六。各兼銳鈚兼火箭。以第七第八名。各給藤牌。以老實可役一名。充火兵。一車完。卽給方色如式。認旗一面。車兵擺列圖一張。令車正領在空所。照圖擺成二隊。車正隊長各領一隊。如行伍圖式坐定。一把總者俱完。放出各車正將圖用木牌粘懸車上備查。以憑管束。一將

官下完足。示日於教場。派宗城司哨明白。領車給器聽演習。

此車不用正廂。不用門車。俱是左右偏廂。開營兩路而行。遇賊合爲方營待戰。並不移動。

第二輜旗鼓。同車營例。

第三輜雜流。同車營例。

第四輜兵牌。同車營例。



給上等兵...

第一師... 第二師... 第三師... 第四師... 第五師... 第六師... 第七師... 第八師... 第九師... 第十師... 第十一師... 第十二師... 第十三師... 第十四師... 第十五師... 第十六師... 第十七師... 第十八師... 第十九師... 第二十師... 第二十一師... 第二十二師... 第二十三師... 第二十四師... 第二十五師... 第二十六師... 第二十七師... 第二十八師... 第二十九師... 第三十師... 第三十一師... 第三十二師... 第三十三師... 第三十四師... 第三十五師... 第三十六師... 第三十七師... 第三十八師... 第三十九師... 第四十師... 第四十一師... 第四十二師... 第四十三師... 第四十四師... 第四十五師... 第四十六師... 第四十七師... 第四十八師... 第四十九師... 第五十師... 第五十一師... 第五十二師... 第五十三師... 第五十四師... 第五十五師... 第五十六師... 第五十七師... 第五十八師... 第五十九師... 第六十師... 第六十一師... 第六十二師... 第六十三師... 第六十四師... 第六十五師... 第六十六師... 第六十七師... 第六十八師... 第六十九師... 第七十師... 第七十一師... 第七十二師... 第七十三師... 第七十四師... 第七十五師... 第七十六師... 第七十七師... 第七十八師... 第七十九師... 第八十師... 第八十一師... 第八十二師... 第八十三師... 第八十四師... 第八十五師... 第八十六師... 第八十七師... 第八十八師... 第八十九師... 第九十師... 第九十一師... 第九十二師... 第九十三師... 第九十四師... 第九十五師... 第九十六師... 第九十七師... 第九十八師... 第九十九師... 第一百師...

隊冊式用為隊冊去上車正總牌四字及後行年月。

車正		總牌	
正兵	正車	奇兵	奇隊
正車	正車	奇隊	奇隊
狼	機手	銃	兼長
狼	機手	銃	兼長
狼	機手	銃	兼長
火	箭手	銃	兼長
舵	工	火	兵

營部司局宗

年 月 日 給

東兵實紀五法卷一



第五輜旗號同車兵。但每千只有二把。左部一司。卽前司。二司卽左司。右部一司卽右司。二司卽後司。

第六輜什器。  
車正旗一面。有鎗頭旗桿一根。明盔一頂。甲一副。鞋帶一條。椰瓢一箇。

每車狼機二架。每一架管放兵三名。每架子銃九門。鐵門二根。鐵錘錐剪匙凹心送子各一件。備征火藥。每出三兩。備三百出。共二十斤。大鉛子一百箇。火繩五根。椰瓢一箇。

鳥銃手每名。鳥銃一門。棚杖一根。錫鯨一箇。藥管三十箇。鉛子袋一箇。銃套一箇。備征火藥。每出三錢。備三百出。另備藥六兩。共六斤。鉛子三百箇。火繩五根。每局鉛子模一副。椰瓢一箇。子藥合口搭配。同騎銃例。

大棒手每名。大棒一根。棒頭用亦有式。椰瓢一箇。火兵每名。鐵尖扁擔一條。銅鍋二口。水桶二隻。椰瓢一箇。

每車圍幔一條。拔軸繩二條。稍坡繩一條。出索繩六



第七計輜乘。已在前款選車兵條下。今新立三營。在三屯爲中營。在密雲爲前營。在遵化爲後營。卽民間大車。每車上加板。平分爲左右廂。每車應載爆炒二石五斗。米三石七斗五升。豆六石二斗五升。

第八輜分數。計共二十人爲一車。每一車爲一宗。用車正一名。五宗爲一局。用百總一員。四局爲一司。用把總一員。二把總爲一部。用千總一員。二部用將官一員。是爲一營。

第九輜責成。每車正。通管一車。凡正隊奇隊舵工等兵。俱聽管束。其正兵隊內騾兵。狼機手舵工。尤爲專管。又奇兵隊長。只管本隊出戰兵。車兵不相干預。車正與舵工。不出車。專在內管車。恐有傾覆。騾兵管騾。恐有跳躍。騾兵內。以六名。專放佛狼機。奇兵



賊至明刺作  
手專

一隊烏銃快鎗手六名。一三三四名專執烏銃長刀五六名。烏銃兼藤牌腰刀七八名。銳鈚兼火箭在車內。藤牌收在車上。俱放烏銃。鈚銃賊至放火箭。出車下作戰。以四名遠放烏銃。賊近用長刀。第五第六將烏銃收在車上。執藤牌刀。各仍懷水光石三塊。賊近用石。逼身戰用牌。第七第八遠放火箭。賊近用銳鈚。俱結鴛鴦陣勢。

第十輜戰隊同車營例。

第十一輜行營。凡征行軍兵。各執各藝。遇有坑坎水泥。

通為合力推車。以助騾力。速拔出險。

第十二嚴巡車。與車營同。隄防火燭。尤為要務。

第十三輜餼糧。每營計該爆炒二百石。米三百石。黑豆五百石。平日于駐劄處所。建立倉廩一所。將爆炒米豆。查照新定事例。于該衙門倉廩領出。俱用布袋裝盛。蓋恐一時有事。裝運不及也。每于夏天。晒揚一次。過三年。聽給軍支用。即將各軍應得行糧。就于該倉總領。委官裝備。或收折色糴買。以抵輜糧。尤為潔淨。



殿式...  
 於十...  
 冊一...  
 米豆...  
 五百...  
 第十三...  
 第十二...  
 第十一...

第一車騎併營

第一車騎併營。每步兵一枝。馬兵一枝。令為一營。其法以選定過騎兵營。車兵營。各預操行伍慣熟。聽合將車兩行列定。廂俱向外。前後門車俱合。除前門車八乘。後門車八乘。左右幫車各二乘。不派騎兵外。左右廂車。每兩車一聯。派騎兵一旗。計騎兵凡三局為一司者。照此。若四局為一司者。門車俱一體派。就將騎兵旗總與兩車車正。三人互相認識。在是縱橫輪轉。開合進止。三人者不許相離。車廂



記定諸書作  
計定

只是向外。車正認定旗總。但若相失。必催相傍。旗  
總專看二車正之車。但若相失。務要湊近。廻轉湊  
合間。只以騎就車。不以車就騎。如致相離。俱責旗  
總。在是如何行營。內外轉折。騎兵只在二車廂裏。  
第一旗總。不過第一車之頭。第三隊火兵。不出第  
二車之尾。緊緊相隨。車向何轉。騎兵向何轉。如此  
記定。就是一營十營。一萬十萬。再不錯亂。前亦不  
聳。後亦不斷。亦無車前馬後。馬前車後之悞矣。  
第二車騎責成。凡戰車遇遠行。或加驟。或加人。另載車

轉來諸書作  
傳來無時光  
二字

營款內。輜重營。每車八頭。遇陷亦難。各運。配到馬  
兵一旗。遇過泥濘水阻。盡數下馬。合力運車過之。  
此隨險從便行事。不在號令之內。設又十分險陷。  
人力不足。即將各軍馬匹。就用所帶韁繩接起。拴  
于車栳。併力拽過。若車車到險。方才收拾。必悞行  
路。但凡前途險阻。一車收拾。即便轉來。各車一齊  
收拾。及至過險。則如在平地。庶不耽悞時光。  
車步騎保結式  
第一取保結。自上而下。保無不堪。



某參遊某人。今當

處保結。得本哨下千總。並非怯懦不堪。如虛甘罪。

結狀是實。

某千總某人。今當

處保結。得本部下把總。並非怯懦不堪。如虛甘罪。

結狀是實。

某司把總某人。今當

處保結。得本司下百總。並非怯懦不堪。如虛甘罪。

結狀是實。

某百總某人。今當

處保結。得本局下旗總。並非怯懦不堪。及冒名頂

替。如虛及有逃走。甘罪。結狀是實。

某旗總某人。今當

處保結。得本宗下隊總。並非怯懦老弱。及冒名頂

替。如虛及有逃走。甘罪。結狀是實。

某隊總某人。今當

處保結。得本隊下。各兵並無老弱怯懦不堪。及冒

名頂替。如虛及有逃走。甘罪。結狀是實。



第二取保結。自下而上。保本管不致失陷。

千總某某等。今當

某處實保。領過本管將官某。前去上陣。並不致臨陣

疎失。如有疎失。各甘死償命。

把總某某等。今當

某處實保。領過本管千總。前去上陣。並不致臨陣疎

失。如有疎失。各甘死償命。

旗總某某等。今當

某處實保。領過本管百總。前去上陣。並不致臨陣疎

失。如有疎失。各甘死償命。

隊總某某等。今當

處實保。領過本管旗總。前去上陣。並不致臨陣疎

失。如有疎失。各甘死償命。



第一取... 第二... 第三... 第四... 第五... 第六... 第七... 第八... 第九... 第十... 第十一... 第十二... 第十三... 第十四... 第十五... 第十六... 第十七... 第十八... 第十九... 第二十... 第二十一... 第二十二... 第二十三... 第二十四... 第二十五... 第二十六... 第二十七... 第二十八... 第二十九... 第三十... 第三十一... 第三十二... 第三十三... 第三十四... 第三十五... 第三十六... 第三十七... 第三十八... 第三十九... 第四十... 第四十一... 第四十二... 第四十三... 第四十四... 第四十五... 第四十六... 第四十七... 第四十八... 第四十九... 第五十... 第五十一... 第五十二... 第五十三... 第五十四... 第五十五... 第五十六... 第五十七... 第五十八... 第五十九... 第六十... 第六十一... 第六十二... 第六十三... 第六十四... 第六十五... 第六十六... 第六十七... 第六十八... 第六十九... 第七十... 第七十一... 第七十二... 第七十三... 第七十四... 第七十五... 第七十六... 第七十七... 第七十八... 第七十九... 第八十... 第八十一... 第八十二... 第八十三... 第八十四... 第八十五... 第八十六... 第八十七... 第八十八... 第八十九... 第九十... 第九十一... 第九十二... 第九十三... 第九十四... 第九十五... 第九十六... 第九十七... 第九十八... 第九十九... 第一百...

中軍旗鼓

一列清道。夫建大將旗鼓。非為美觀視。自近世之將。不用旗鼓以戰。故遂廢而不知講。廼只用為擺列之虛具。以充瞻視。壯威儀而已。此大謬也。蓋無事日。軍行則為大將中軍。而大將居其下。正行之間。有警即為分札營壁之用。立表之需。所謂行則成陣。止則成營。人見其紛紛紜紜。交雜于途。而不知九軍八陣。五行六花。悉寓其中。一聞號頭。變化立成。安營定壘。人見其各有趨附。而不知全憑旗鼓以



舉措及其復收悉依號令又照圖為行營矣自非  
知穀者鮮能得此中之妙莫不視為贅疣耳圖列  
于左

軍中設大帳中軍而大帳設其不五符之間亦  
置具以次帳雖其類類而口其大器也蓋無事日  
則帳設以備其容而平時則設以備其用也  
一休前設大帳大帳設其不五符之間亦

中軍帳

清道旗







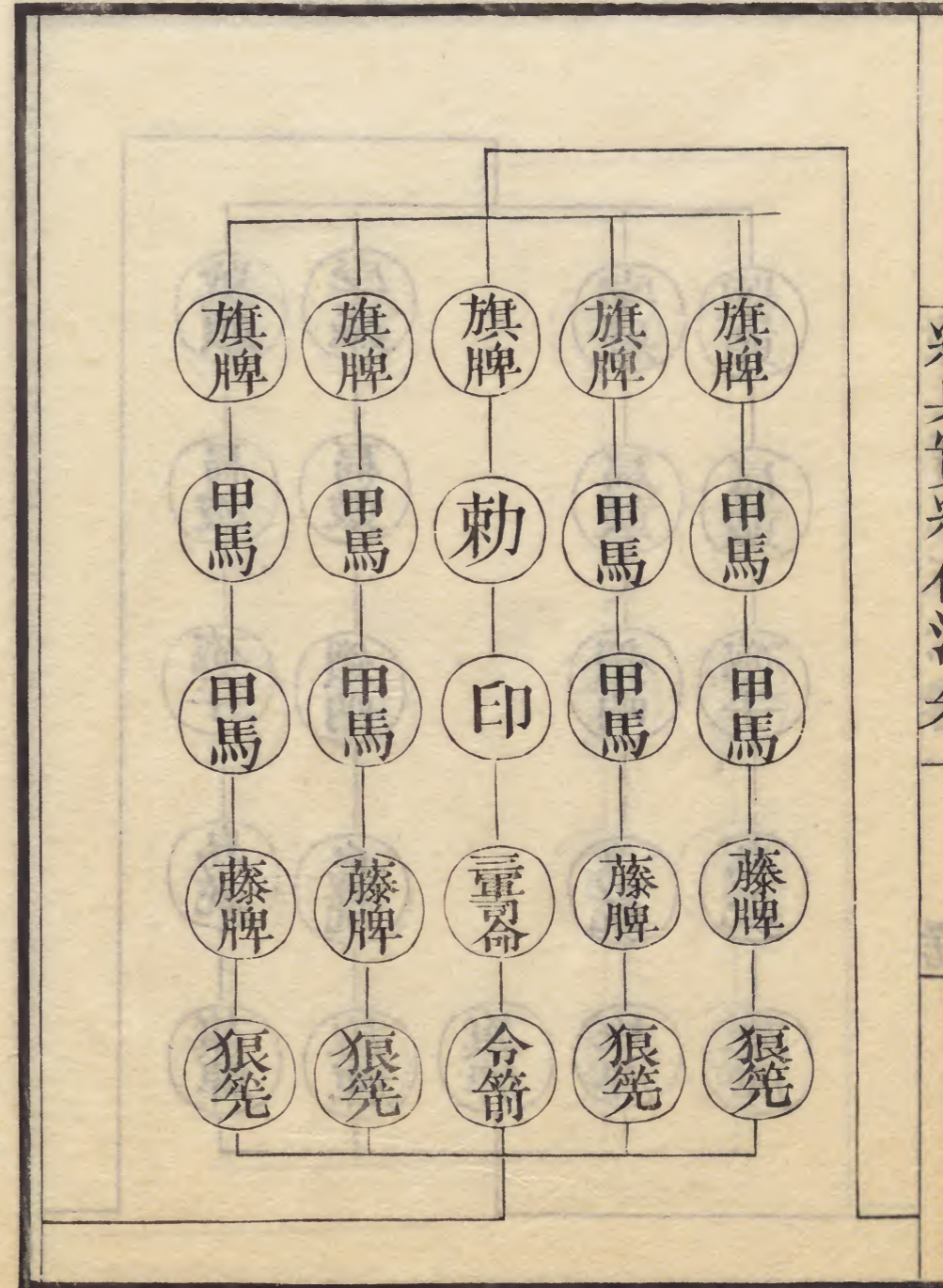
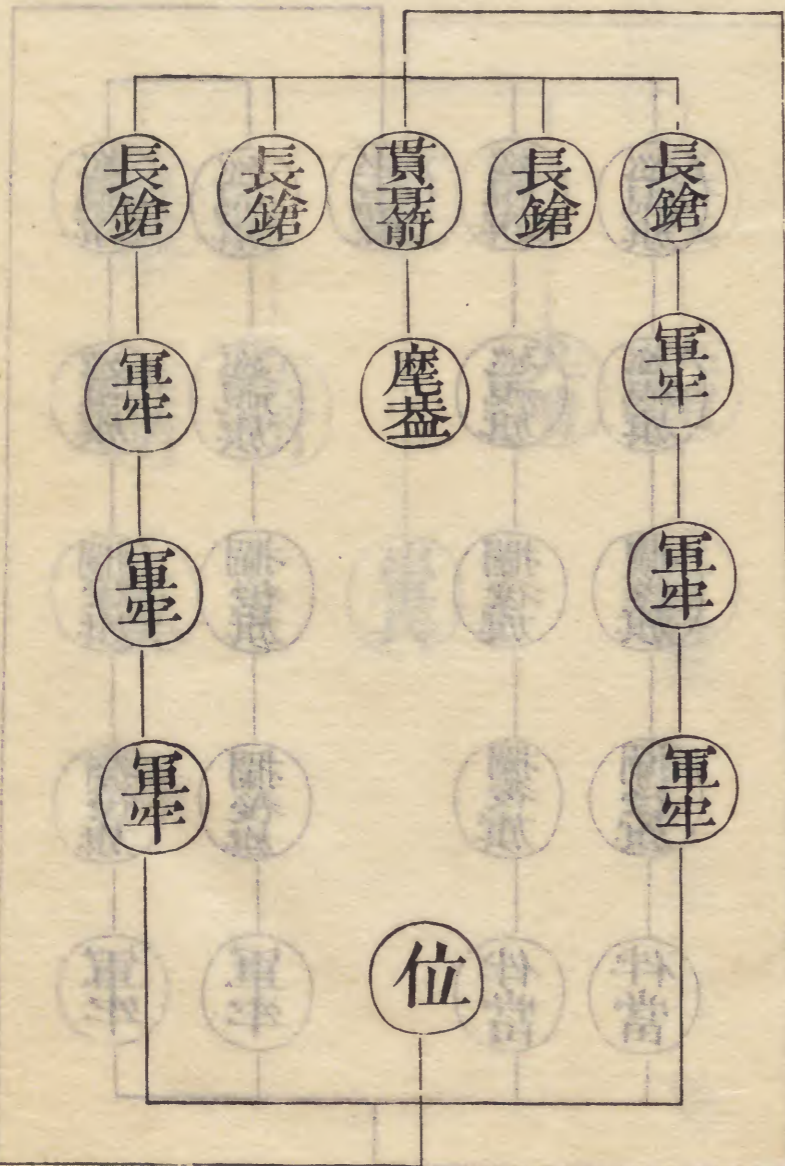




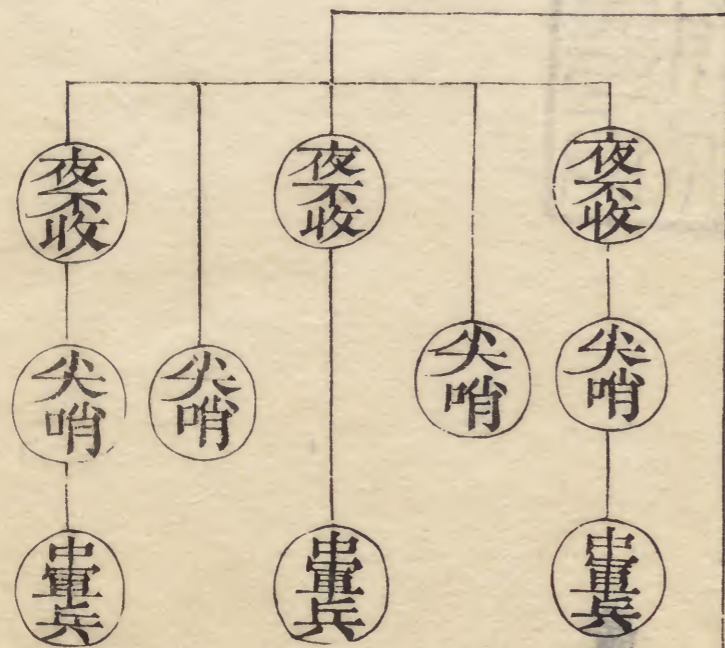












川家外齋

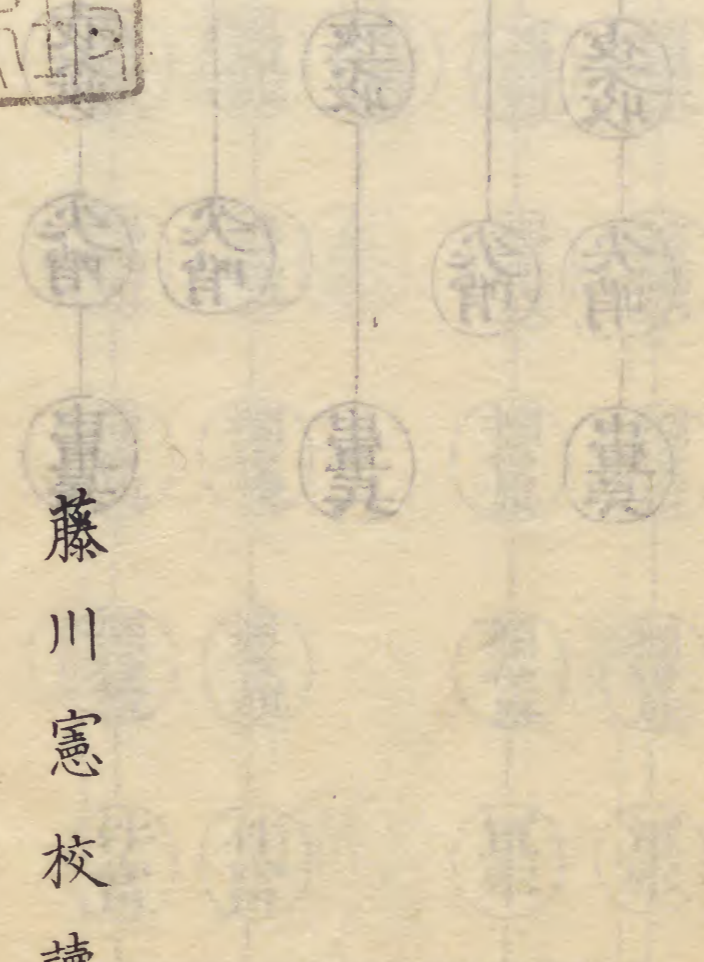
藏書印





糸上平糸在沙名

日  
日  
日  
日  
日  
日  
日  
日



藤川憲校讀

嘉慶元年



