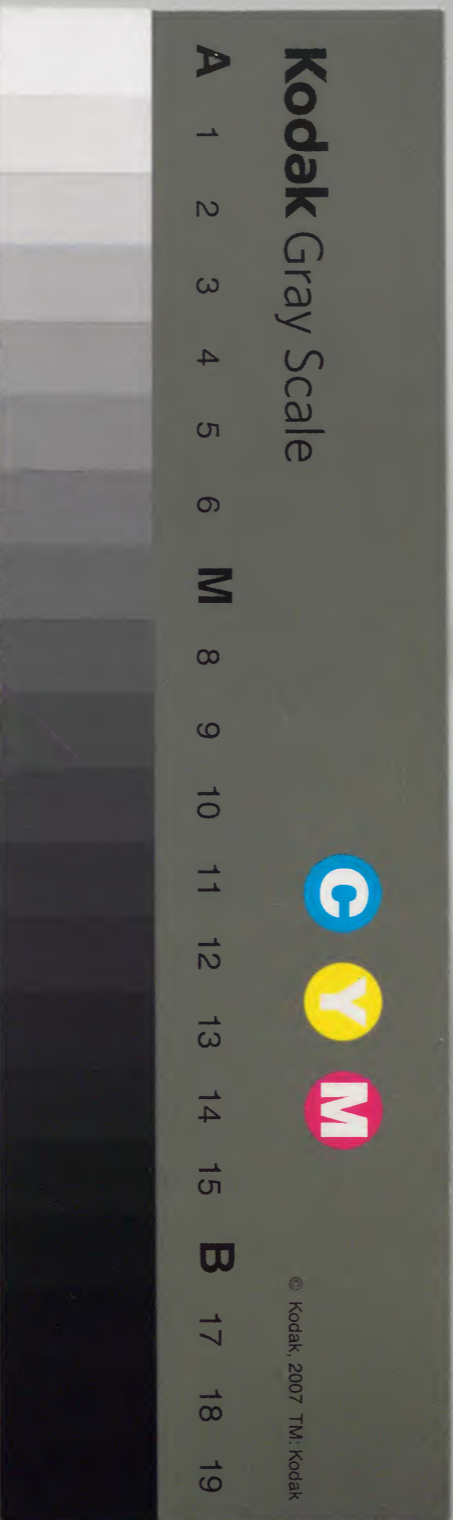


漢書門類			
一	二	三	四
九	七	六	二
冊	架	函	號

內閣文庫			
三〇〇	二九六	二	漢
函	架	冊	書
六	九	三	類

內閣文庫			
番號	漢	11962	
冊數	9 (7)		
函號	300	138	



四時刺逆從
標本病傳
天元紀大
五運行大
六微旨大
氣交變大

五常政大



四時刺逆從論六十黃帝內經素問卷之八

疾
病
七
十

厥陰有餘病陰痺不足病生熱痺滑則病狐疝
風瀦則病少腹積氣○少陰有餘病皮痺隱軫
不足病肺痺滑則病肺風疝瀦則病積澀血○
太陰有餘病肉痺寒中不足病脾痺滑則病脾
風疝瀦則病積心腹時滿○陽明有餘病脈痺
身時熱不足病心痺滑則病心風疝瀦則病積
時善驚○太陽有餘病骨痺身重不足病腎痺

素問卷八

鍼刺
十九

滑則病腎風疝滿則病積善時巔疾○少陽有
餘病筋痺脇滿不足病肝痺滑則病肝風疝滿
則病積時筋急目痛

是故春氣在經脈夏氣在孫絡長夏氣在肌肉
秋氣在皮膚冬氣在骨髓中帝曰余願聞其故
岐伯曰春者天氣始開地氣始泄凍解冰釋水行
經通故人氣在脈夏者經滿氣溢入孫絡受血皮
膚充實長夏者經絡皆盛內溢肌中秋者天氣始

收腠理閉塞皮膚引急冬者蓋藏血氣在中內著
骨髓通於五藏是故邪氣者常隨四時之氣血而
入客也至其變化不可為度然必從其經氣辟
除其邪除其邪則亂氣不生○帝曰逆四時而生
亂氣奈何岐伯曰春刺絡脈血氣外溢令人少
氣春刺肌肉血氣環逆令人上氣春刺筋骨血
氣內著令人腹脹夏刺經脈血氣乃竭令人解
休夏刺肌肉血氣內却令人善恐夏刺筋骨血

素問卷八

二

氣上逆令人善怒秋刺經脈血氣上逆令人善
忘秋刺絡脈氣不衛外令人臥不欲動秋刺筋
骨血氣內散令人寒慄冬刺經脈血氣皆脫令
人目不明冬刺絡脈內氣外泄留爲太痺冬刺
肌肉陽氣竭絕令人善忘凡此四時刺者大逆
之病不可不從也反之則生亂氣相淫病焉凡
刺不知四時之經病之所生以從爲逆正氣內
亂與精相薄必審九候正氣不亂精氣不轉○

帝曰善刺五藏中心一日死其動爲噫中肝五日
死其動爲語中肺三日死其動爲欬中腎六日
死其動爲噦欠中脾十日死其動爲吞刺傷人
五藏必死其動則依其藏之所變候知其死也
標本病傳論篇第六十五

黃帝問曰病有標本刺有逆從奈何岐伯對曰
凡刺之方必別陰陽前後相應逆從得施標本
相移故曰有其在標而求之於標有其在本而

標本
類四

標本類五

求之於本。有其在本而求之於標。有其在標而求之於本。故治有取標而得者。有取本而得者。有逆取而得者。有從取而得者。故知逆與從正。行無間。知標本者。萬舉萬當。不知標本。是謂妄行。夫陰陽逆從。標本之為道也。小而大言。一而知百病之害。少而多。淺而博。可以言一而知百也。以淺而知深。察近而知遠。言標與本。易而勿及。治反為逆。治得為從。先病而後逆者。治其本。先

逆而後病者。治其本。先寒而後生病者。治其本。先病而後生寒者。治其本。先熱而後生病者。治其本。先熱而後生中滿者。治其標。先病而後泄其本。先泄而後生他病者。治其本。必且調之。及治其他病。先病而後生中滿者。治其標。先中滿而後煩心者。治其本。人有客氣。有同氣。小大不利。治其標。小大利。治其本。病發而有餘。本而標之。先治其本。後治其標。病發而不足。標而

疾病九十四

本之先治其標後治其本謹察間甚以意調之
問者并行甚者獨行先小大不利而後生病者
治其本

夫病傳者心病先心痛一日而欬三日脇支痛
五日閉塞不通身痛體重二日不已死冬夜半
夏日中○肺病喘欬三日而脇支滿痛一日身
重體痛五日而脹十日不已死冬日入夏日出
○肝病頭目眩脇支滿二日體重身痛五日而

脈三

脹三日腰脊少腹痛脛痠三日不已死冬日入
夏蚤食○脾病身痛體重一日而脹二日少腹
腰脊痛脛痠三日背脂筋痛小便閉十日不已
死冬人定夏晏食○腎病少腹腰脊痛脛痠二
日背脂筋痛小便閉二日腹脹二日兩脇支痛
三日不已死冬太晨夏晏脯○胃病脹滿五日
少腹腰脊痛脛痠二日背脂筋痛小便閉五日
身體重六日不已死冬夜半後夏日暎○膀胱

病小便閉五日少腹脹腰脊痛筋痠一日腹脹
一日身體痛一日不已死冬雞鳴夏下晡諸病
以次是相傳如是者皆有死期不可刺問一藏
止及至三四藏者乃可刺也

天元紀大論篇第六十六

黃帝問曰天有五行御五位以生寒暑燥濕風
人有五藏化五氣以生喜怒思憂恐論言五運
相襲而皆治之終暮之日周而復始余已知之

運氣
類三

矣願聞其與三陰三陽之候奈何合之鬼吏區
稽首再拜對曰昭乎哉問也夫五運陰陽者天
地之道也萬物之綱紀變化之父母生殺之本
始神明之府也可不通乎故物生謂之化物極
謂之變陰陽不測謂之神神用無方謂之聖
夫變化之為用也在天為玄在人為道在地
為化化生五味道生智玄生神神在天為風
在地為木在天為熱在地為火在天為濕在

地爲土在天爲燥在地爲金在天爲寒在地爲
 水故在天爲氣在地成形形氣相感而化生萬
 物矣然天地者萬物之上下也左右者陰陽之
 道路也水火者陰陽之徵兆也金木者生成之
 終始也氣有多少形有盛衰上下相召而損益
 彰矣帝曰願聞五運之主時也何如鬼臾區曰
 五氣運行各終其日非獨主時也帝曰請問其
 所謂也鬼臾區曰臣積考太始天元冊文曰太

虛糜廓肇基化元萬物資始五運終天布氣真靈
 總統坤元九星懸朗七曜周旋曰陰曰陽曰柔
 曰剛幽顯既位寒暑弛張生生化化品物咸章
 臣斯十世此之謂也○帝曰善何謂氣有多少
 形有盛衰鬼臾區曰陰陽之氣各有多少故曰
 三陰三陽也形有盛衰謂五行之治各有太過
 不及也故其始也有餘而往不足隨之不足而
 往有餘從之知迎知隨氣可與期應天爲天符

承歲為歲直三人合為治。○帝曰：上下相召奈何。
 鬼臾區曰：寒暑燥濕風火，天之陰陽也。三陰三
 陽上奉之，水火土金水火，地之陰陽也。生長化
 收藏，下應之。天以陽生，陰長，地以陽殺，陰藏。天
 有陰陽，地亦有陰陽。木火土金水火，地之陰陽
 也。生長化收藏，故陽中有陰，陰中有陽，所以欲
 知天地之陰陽者，應天之氣動而不息，故五歲
 而右遷，應地之氣靜而守位，故六朞而環會動。

靜相召，上下相臨，陰陽相錯，而變由生也。帝曰：
 上下周紀，其有數乎。鬼臾區曰：天以六為節，地
 以五為制，周天氣者，六朞為一備，終地紀者，五
 歲為一周，君火以明，相火以位，五六相合而七
 百二十氣為一紀，凡三百歲，千四百四十氣，凡
 六十歲而為一周，不及太過，斯皆見矣。○帝曰：
 夫子之言，上終天氣，下畢地紀，可謂悉矣。余願
 聞而藏之，上以治民，下以治身，使百姓昭著，上

下和親德澤下流子孫無憂傳之後世無有終
時可得聞乎鬼史區曰至數之機迫進以微其來
可見其往可追敬之者昌慢之者亡無道行私
必得天殃謹奉天道請言真要帝曰善言始者
必會於終善言近者必知其遠是則至數極而
道不惑所謂明矣願夫子推而次之令有條理
簡而不匱久而不絕易用難忘為之綱紀至數
之要願盡聞之鬼史區曰昭乎哉問明乎哉道

賦四

如鼓之應桴響之應聲也臣聞之甲巳之歲土
運統之乙庚之歲金運統之丙辛之歲水運統
之丁壬之歲木運統之戊癸之歲火運統之帝
曰其於三陰三陽合之奈何鬼史區曰子午之
歲上見少陰丑未之歲上見太陰寅申之歲上
見少陽卯酉之歲上見陽明辰戌之歲上見太
陽巳亥之歲上見厥陰少陰所謂標也厥陰所
謂終也厥陰之上風氣主之少陰之上熱氣主

之大陰之上濕氣主之少陽之上相火主之陽
明之上燥氣主之太陽之上寒氣主之所謂本
也是謂六元帝日光乎哉道明乎哉論請著之
玉版藏之金匱署曰天元紀

五運行大論篇第六十七

黃帝坐明堂始正天綱臨觀八極考建五常請
天師而問之曰論言天地之動靜神明為之紀
陰陽之升降寒暑彰其兆余聞五運之數於夫

運氣類四

子夫子之所言正五氣之各主歲耳首甲定運
余因論之鬼臾區曰土主甲巳金主乙庚水主
丙辛木主丁壬火主戊癸子午之上少陰主之
丑未之上太陰主之寅申之上少陽主之卯酉
之上陽明主之辰戌之上太陽主之巳亥之上
厥陰主之不合陰陽其故何也岐伯曰是明道
也此天地之陰陽也夫數之可數者人中之陰
陽也然所合數之可得者也夫陰陽者數之可

千推之可百數之可千推之可萬天地陰陽者
不以數推以象之謂也帝曰願聞其所始也岐
伯曰昭乎哉問也臣覽太始天元冊文丹天之
氣經於牛女戊分齡夫之氣經於心尾巳分蒼
天之氣經於危室柳鬼素天之氣經於亢氏昂
畢玄夫之氣經於張翼婁胃所謂戊巳分者奎
壁角軫則天地之門戶也夫候之所始道之所
生不可不通也○帝曰善論言天地者萬物之

上下左右者陰陽之道路未知其所謂也岐伯
曰所謂上下者歲上下見陰陽之所在也左右
者諸上見厥陰左少陰右太陽見少陰左太陰
右厥陰見太陰左少陽右少陰見少陽左陽明
右太陰見陽明左太陽右少陽見太陽左厥陰
右陽明所謂面北而命其位言其見也帝曰何
謂下岐伯曰厥陰在上則少陽在下左陽明右
太陰少陰在上則陽明在下左太陽右少陽太

陰在上則太陽在下左厥陰右陽明少陽在上
則厥陰在下左少陰右太陽陽明在上則少陰
在下左太陰右厥陰太陽在上則太陰在下左
少陽右少陰所謂面南而命其位言其見也○
上下相違寒暑相臨氣相得則和不相得則病
帝曰氣相得而病者何也岐伯曰以下臨上不
當位也○帝曰動靜何如岐伯曰上者右行下
者左行左右周天餘而復會也帝曰余聞鬼吏

區曰應地者靜今夫子乃言下者左行不知其
所謂也願問何以生之乎岐伯曰天地動靜五
行遷復雖鬼吏區其上候而已猶不能徧明夫
變化之用天垂象地成形七曜緯虛五行麗地
地者所以載生成之形類也虛者所以列應天
之精氣也形精之動猶根本之與枝葉也仰觀
其象雖遠可知也○帝曰地之爲下否乎岐伯
曰地爲人之下太虛之中者也帝曰焉乎岐伯

運氣類五

曰大氣舉之也燥以乾之暑以蒸之風以動之濕以潤之寒以堅之火以溫之故風寒在下燥熱在上濕氣在中火遊行其間寒暑出入故令虛而化生也故燥勝則地乾暑勝則地熱風勝則地動濕勝則地泥寒勝則地裂火勝則地固矣帝曰天地之氣何以候之岐伯曰天地之氣勝復之作不形於診也脉法曰天地之變無以脉診此之謂也帝曰間氣何如岐伯曰隨氣所在

藏象類六

期於左右帝曰期之奈何岐伯曰從其氣則和違其氣則病不當其位者病迭移其位者病失其位者危尺寸反者死陰陽交者死先立其年以知其氣左右應見然後乃可以言死生之逆順

帝曰寒暑燥濕風火在人合之奈何其於萬物何以生化岐伯曰東方生風風生木木生酸酸生肝肝生筋筋生心其在天爲玄在人爲道在

地爲化。化生五味。道生智。玄生神。化生氣。神在
天爲風。在地爲木。在體爲筋。在氣爲柔。在藏爲
肝。其性爲暄。其德爲和。其用爲動。其色爲蒼。其
化爲榮。其蟲毛。其政爲散。其令宜發。其變摧拉。
其青爲隕。其味爲酸。其志爲怒。怒傷肝。悲勝怒。
風傷肝。燥勝風。酸傷筋。辛勝酸。○南方生熱。熱
生火。火生苦。苦生心。心生血。血生脾。其在天爲
熱。在地爲火。在體爲脈。在氣爲息。在藏爲心。其

性爲暑。其德爲顯。其用爲躁。其色爲赤。其化
爲茂。其蟲羽。其政爲明。其令鬱蒸。其變炎爍。
其青燔炳。其味爲苦。其志爲喜。喜傷心。恐勝喜。
熱傷氣。寒勝熱。苦傷氣。鹹勝苦。○中央生濕。濕
生土。土生甘。甘生脾。脾生肉。肉生肺。其在天爲
濕。在地爲土。在體爲肉。在氣爲充。在藏爲脾。其
性靜兼。其德爲濡。其用爲化。其色爲黃。其化
爲盈。其蟲倮。其政爲謚。其令雲雨。其變動注。

其青淫潰其味爲甘其志爲思思傷脾怒勝思
濕傷肉風勝濕其傷脾酸勝甘○西方生燥燥
生金金生辛辛生肺肺生皮毛皮毛生腎其在
天爲燥在地爲金在體爲皮毛在氣爲成在藏
爲肺其性爲涼其德爲清其用爲固其色爲白
其化爲斂其蟲介其政爲勁其令霧露其變肅
殺其青蒼落其味爲辛其志爲憂憂傷肺喜勝
憂熱傷皮毛寒勝熱辛傷皮毛苦勝辛○北方

生寒寒生水水生鹹鹹生腎腎生骨髓髓生肝
其在天爲寒在地爲水在體爲骨在氣爲堅在
藏爲腎其性爲凜其德爲寒其用爲藏其色
爲黑其化爲肅其蟲鱗其政爲靜其令閉塞
其變凝冽其青冰雹其味爲鹹其志爲恐恐傷
腎思勝恐寒傷血燥勝寒鹹傷血甘勝鹹五氣
更立各有所先非其位則邪當其位則正帝曰
病之生變何如岐伯曰氣相得則微不相得則

其帝曰主歲何如岐伯曰氣有餘則制已所勝而侮所不勝其不及則已所不勝侮而乘之已所勝輕而侮之侮反受邪侮而受邪寡於畏也帝曰善

六微旨大論篇第六十八

黃帝問曰嗚呼遠哉天之道也如迎浮雲若視深淵視深淵尚可測迎浮雲莫知其極夫子數言謹奉天道余聞而藏之心私異之不知其所

運氣類六

謂也願夫子溢志盡言其事令終不滅久而不絕天之道可得聞乎岐伯稽首再拜對曰明乎哉問天之道也此因天之序盛衰之時也帝曰願聞天道六六之節盛衰何也岐伯曰上下有稜左右有紀故少陽之右陽明治之陽明之右太陽治之太陽之右厥陰治之厥陰之右少陰治之少陰之右太陰治之太陰之右少陽治之此所謂氣之標蓋南面而待之也故曰因天之序

盛衰之時。移光定位。正立而待之。此之謂也。○
 少陽之上。火氣治之。中見厥陰。陽明之上。燥氣
 治之。中見太陰。太陽之上。寒氣治之。中見少陰。
 厥陰之上。風氣治之。中見少陽。少陰之上。熱氣
 治之。中見太陽。太陰之上。濕氣治之。中見陽明。
 所謂本也。本之下。中之見也。見之下。氣之標也。
 本標不同。氣應異象。○帝曰。其有至而至者。有至
 而不至者。有至而太過者。也。岐伯曰。至而至者。和

至而不至。來氣不及也。未至而至。來氣有餘也。
 帝曰。至而不至。未至而至。何如。岐伯曰。應則順。
 否則逆。逆則變生。變生則病。帝曰。善。請言其應。
 岐伯曰。物生其應也。氣脈其應也。○帝曰。善。願
 聞地理之應。六節氣位。何如。岐伯曰。顯明之右。
 君火之位也。君火之右。退行一步。相火治之。復
 行一步。土氣治之。復行一步。金氣治之。復行一
 步。水氣治之。復行一步。木氣治之。復行一步。君

運氣類七

火治之。○相火之下。水氣承之。水位之下。土氣承之。土位之下。風氣承之。風位之下。金氣承之。金位之下。火氣承之。君火之下。陰精承之。帝曰。何也。岐伯曰。九則害承。迺制。制生則化。外列。盛衰。害則敗亂。生化大病。

帝曰。盛衰何如。岐伯曰。非其位則邪。當其位則正。邪則變甚。正則微。帝曰。何謂當位。岐伯曰。木運臨卯。火運臨午。土運臨四季。金運臨酉。水運

臨子。所謂歲會。氣之平也。帝曰。非位何如。岐伯曰。歲不與會也。○帝曰。土運之歲。上見太陰。火運之歲。上見少陽。少陰。金運之歲。上見陽明。木運之歲。上見厥陰。水運之歲。上見太陽。奈何。岐伯曰。天之與會也。故天元冊曰。天符。○帝曰。天符歲會何如。岐伯曰。太一天符之會也。○帝曰。其貴賤何如。岐伯曰。天符為執法。歲位為行令。太一天符為貴人。帝曰。邪之中也。奈何。岐伯曰。中執

運氣
類八

法者其病速而危中行令者其病徐而持中貴
 人者其病暴而死帝曰位之易也何如岐伯曰
 君位臣則順臣位君則逆逆則其病近其害速
 順則其病遠其害微所謂一死也帝曰
 帝曰願聞其步何如岐伯曰所謂步者六十度
 而有奇故二十四步積盈百刻而成日也帝曰
 六氣應五行之變何如岐伯曰位有終始氣有
 初中上下不同求之亦異也帝曰求之奈何岐

伯曰天氣始於甲地氣始於子子申相合命曰
 歲立謹候其時氣可與期帝曰願聞其歲六氣
 始終蚤晏何如岐伯曰明乎哉問也甲子之歲
 初之氣天數始於水下一刻終於八十七刻半
 二之氣始於八十七刻六分終於七十五刻三
 之氣始於七十六刻終於六十二刻半四之氣
 始於六十二刻六分終於五十刻五之氣始於
 五十一刻終於三十七刻半六之氣始於三十

七刻六分終於二十五刻所謂初六天之數也
○乙丑歲初之氣天數始於二十六刻終於
十二刻半二之氣始於十一刻六分終於水
下百刻三之氣始於一刻終於八十七刻半四
之氣始於八十七刻六分終於七十五刻五之
氣始於七十六刻終於六十二刻半六之氣始
於六十二刻六分終於五十刻所謂六二天之
數也○丙寅歲初之氣天數始於五十一刻終

於三十七刻半二之氣始於三十七刻六分終
於二十五刻三之氣始於二十六刻終於二十
二刻半四之氣始於十一刻六分終於水下
百刻五之氣始於一刻終於八十七刻半六之
氣始於八十七刻六分終於七十五刻所謂六
三天之數也○丁卯歲初之氣天數始於七十
六刻終於六十二刻半二之氣始於六十二刻
六分終於五十刻三之氣始於五十一刻終於

三十七刻半四之氣始於三十七刻六分終於
 二十五刻五之氣始於二十六刻終於二十二
 刻半六之氣始於二十一刻六分終於十二
 刻所謂六四天之數也。次戊辰歲初之氣復
 始於一刻常如是無已周而復始帝曰願聞其
 歲候何如岐伯曰悉乎哉問也日行一周天氣
 始於一刻日行再周天氣始於二十六刻日行
 三周天氣始於五十一刻日行四周天氣始於

運氣

七十六刻日行五周天氣復始於一刻所謂一
 紀也是故寅午戌歲氣會同卯未亥歲氣會同
 辰申子歲氣會同巳酉丑歲氣會同終而復始
 帝曰願聞其用也岐伯曰言天者求之本言地
 者求之位言人者求之氣交帝曰何謂氣交岐
 伯曰上下之位氣交之中人之居也故曰天樞
 之上天氣主之天樞之下地氣主之氣交之分
 人氣從之萬物由之此之謂也帝曰何謂初中

岐伯曰初凡三十度而有奇中氣同法帝曰初中何也岐伯曰所以分天地也帝曰願卒聞之岐伯曰初者地氣也中者天氣也帝曰其升降何如岐伯曰氣之升降天地之更用也帝曰願聞其用何如岐伯曰升已而降降者謂天降已而升升者謂地天氣下降氣流於地地氣上升氣騰於天故高下相召升降相因而變作矣帝曰善寒濕相遘燥熱相臨風火相值其有間乎

岐伯曰氣有勝復勝復之作有德有化有用有變變則邪氣居之帝曰何謂邪乎岐伯曰夫物之生從於化物之極由乎變變化之相薄成敗之所由也故氣有往復用有遲速四者之有而化而變風之來也帝曰遲速往復風所由生而化而變故因盛衰之變耳成敗倚伏遊乎中何也岐伯曰成敗倚伏生乎動動而不已則變作矣帝曰有期乎岐伯曰不生不化靜之期也帝

曰不生_ハ化乎_カ岐伯曰出入廢則神機化滅升降
息則氣立孤危故非出入則無以生長壯老已
非升降則無以生長收藏是以升降出入無
器不有故器者生化之宇器散則分之生老息
矣故無不_レ出入無不_レ升降化有小大期有近遠
四者之有而貴常守反常則災害至矣故曰無
形無患此之謂也帝曰善有不生不化乎岐伯
曰悉乎哉問也與道合同惟真人也帝曰善

運氣
類十

氣交變大論篇第六十九

黃帝問曰五運更治上應天基陰陽往復寒暑
迎隨真邪相薄內外分離六經波蕩五氣傾移
太過不及專勝兼非願言其始而有常名可得
聞乎岐伯稽首再拜對曰昭乎哉問也是明道
也此上帝所貴先師傳之臣雖不敏往聞其旨
帝曰余聞得其人不教是謂失道傳非其人慢
泄天寶余誠非德未足以受至道然而衆子哀

其不終願夫子保於無窮流於無極余司其事
則而行之奈何岐伯曰請遂言之也上經曰夫
道者上知天文下知地理中知人事可以長久
此之謂也帝曰何謂也岐伯曰本氣位也位天
者天文也位地者地理也通於人氣之變化者
人事也故太過者先天不及者後天所謂治化
而人應之也○帝曰五運之化太過何如岐伯
曰歲木太過風氣流行脾土受邪民病飧泄食

減體重煩冤腸鳴腹支滿上應歲星甚則忽忽
善怒眩冒顛疾化氣不政生氣獨治雲物飛動
草木不寧甚而搖落反脇痛而吐甚衝陽絕者
死不治上應太白星○歲火太過火者流行金
肺受邪民病瘧少氣欬喘血溢血泄注下嗑燥
耳聾中熱肩背熱上應熒惑星甚則胃中痛脇
支滿脇痛膺背肩胛間痛兩臂內痛身熱骨痛
而為浸淫收氣不行長氣獨明雨水霜寒上應

瘦

辰星上臨少陰少陽火燔炳水泉涸物焦槁病
反謔妄狂越欬喘息鳴下甚血溢泄不已太淵
絕者死不治上應熒惑星○歲土太過雨濕流
行腎水受邪民病腹痛清厥意不樂體重煩冤
上應鎮星甚則肌肉萎足痿不收行善瘦脚下
痛飲發中滿食減四支不舉變生得位藏氣伏
化氣獨治之泉涌河衍涸澤生魚風雨大至土
崩潰鱗見於陸病腹滿溏泄腸鳴反下甚而太

谿絕者死不治上應歲星○歲金太過燥氣流
行用木受邪民病兩脇下少腹痛目赤痛背癢
耳無所聞肅殺而甚則體重煩冤臂痛引背兩
脇滿且痛引少腹上應太白星甚則喘欬逆氣
肩背痛尻陰股膝髀膕筋足皆病上應熒惑星
收氣峻生氣下草木斂蒼乾涸隕病反暴痛脹
脇不可反側欬逆甚而血溢太衝絕者死不治
上應太白星○歲木太過寒氣流行邪害心火

民病身熱煩心躁悸陰厥上下中寒譫妄心痛
寒氣蚤至上應辰星其則腹大脛腫喘欬震汗
出憎風大雨至埃霧朦鬱上應鎮星上臨太陽
雨雪霜不時降濕氣變物病反腹滿腸鳴澹
泄食不化渴而妄冒神門絕者死不治上應熒
惑辰星○帝曰善其不及何如岐伯曰悉乎哉
問也歲木不及燥廼大行生氣失應草木晚榮
肅殺而甚則剛木辟著柔萎蒼乾上應太白星

素問卷八 二十五

民病中清肢脇痛少腹痛腸鳴澹泄涼雨時至
上應太白星其穀蒼上臨陽明生氣失政草木
再榮化氣廼急上應太白鎮星其主蒼蚤復則
炎暑流火濕性燥柔脆草木焦槁下體再生莖
實齊化病寒熱瘡瘍痲疹癰瘻上應熒惑太白
其穀白堅白露蚤降收殺氣行寒雨害物蟲食
其黃脾土受邪赤氣後化心氣晚治上勝肺金
白氣廼屈其穀不成茲而孰上應熒惑太白星

素問卷八 二十六

○歲火不及寒廼大行長政不用物榮而下凝
慘而甚則陽氣不化廼折榮美上應辰星民病
胷中痛脇支滿兩脇痛膺背肩胛間及兩臂內
痛鬱冒朦昧心痛暴痞胸腹大脇下與腰背相
引而痛甚則屈不能伸體髀如別上應榮惑辰
星其穀丹復則埃鬱大雨且至黑氣廼辱病驚
澹腹滿食飲不下寒中腸鳴泄注腹痛暴癢痲
痺足不任身上應鎮星辰星玄穀不成○歲土

不及風廼大行化氣不令草木茂榮飄揚而其
秀而不實上應歲星民病飧泄霍亂體重腹痛
筋骨繇復肌肉痠酸善怒藏氣舉事執蟲蚤附
咸病寒中上應歲星鎮星其穀斡復則收政嚴
峻名木蒼凋胷脇暴痛下引少腹善太息蟲食
甘黃氣客於脾斡穀廼減民食少失味蒼穀廼
損上應太白歲星上臨厥陰流水不冰蟄蟲來
見藏氣不用白廼不復上應歲星民廼康○歲

金不及炎火，迺行生氣，迺用長氣，專勝廢物，以
茂燥爍以行，上應熒惑星，民病肩背脊重，歎
血便注下，收氣迺後，上應太白星，其穀堅，苦復
則寒雨暴至，迺零冰雹霜雪，殺物陰厥，且格陽
反上行，頭腦戶痛，延及腦頂發熱，上應辰星，丹
穀不成，民病口瘡，甚則心痛。○歲水不及濕，迺
大行長氣，反用其化，迺速暑雨數至，上應鎮星，
民病腹滿，身重，濡泄，寒瘍流水，腰股痛發，臃膈

股膝不便，煩寃足痿，清厥，脚下痛，甚則附腫，癢
氣不政，腎氣不衡，上應辰星，其穀秬，上臨太陰，
則大寒數舉，蟄蟲蚤藏，地積堅冰，陽光不治，民
病寒疾於下，甚則腹滿浮腫，上應鎮星，其主穀，
穀復則大風暴發，草偃木零，生長不鮮，面色時
變，筋骨僻辟，肉暍，目視眊眊，物疎，豐肌肉，胗
發氣并鬲中，痛於心腹，黃氣迺損，其穀不登，上
應歲星。○帝曰：善願聞其時也。岐伯曰：悉乎哉。

問也。木不及春，有鳴條律暢之化，則秋有霧露
清涼之政。春有慘悽殘賊之勝，則夏有炎暑燔
爍之復。其告東，其藏肝，其病內舍，肱脇外，在關
節。火不及夏，有炳明光顯之化，則冬有嚴肅霜
寒之政。夏有慘淒凝冽之勝，則不時有埃昏大
雨之復。其告南，其藏心，其病內舍，膺脇外，在經
絡。土不及四維，有埃雲潤澤之化，則春有鳴條
鼓折之政。四維發振拉飄騰之變，則秋有肅殺

霖灑之復。其告四維，其藏脾，其病內舍，心腹外，
在肌肉四支。金不及夏，有光顯鬱蒸之令，則冬
有嚴凝整肅之應。夏有炎燂燔燎之變，則秋有
冰雹霜雪之復。其告西，其藏肺，其病內舍，膺脇
肩背外，在皮毛。水不及四維，有湍澗埃雲之化，
則不時有和風生發之應。四維發埃昏驟注之
變，則不時有飄蕩振拉之復。其告北，其藏腎，其
病內舍，腰脊骨髓外，在谿谷踠膝。夫五運之政

猶權衡也。高者抑之，下者舉之。化者應之，變者復之。此生長化成收藏之理，氣之常也。失常則天地四塞矣。故曰：天地之動靜，神明為之紀。陰陽之往復，寒暑彰其兆。此之謂也。○帝曰：夫子之言五氣之變，四時之應，可謂悉矣。夫氣之動亂，觸遇而作，發無常會，卒然災合，何以期之。岐伯曰：夫氣之動變，固不常在，而德化政令災變不同其候也。帝曰：何謂也。岐伯曰：東方生風，風

生木，其德敷和，其化生榮。其政舒啓，其令風。其變振發，其災散落。南方生熱，熱生火，其德彰顯，其化蕃茂，其政明曜，其令熱。其變銷燦，其災炳。中央生濕，濕生土，其德溼蒸，其化豐備，其政安靜，其令濕。其變驟注，其災霖潰。西方生燥，燥生金，其德清潔，其化緊斂，其政勁切，其令燥。其變肅殺，其災蒼隕。北方生寒，寒生水，其德凄滄，其化清謐，其政凝肅，其令寒。其變凜冽，其災水。

雪霜雹是以察其動也。有德有化有政有令有變有災而物由之而人應之也。

帝曰：夫子之言歲候不及其大過而上應五星。今夫德化政令災眚變易非常而有也。卒然而動其亦為之變乎？岐伯曰：承天而行之故無妄動無不應也。卒然而動者氣之交變也。其不應焉故曰應常不應卒。此之謂也。帝曰：其應奈何？岐伯曰：各從其氣化也。帝曰：其行之徐疾逆順

何如？岐伯曰：以道留人逆守而小是謂省下。以道而去去而速來曲而過之是謂省遠過也。人留而環或離或附是謂議災與其德也。應近則小應遠則大芒而大倍常之一其化甚大常之二其省即也。小常之一其化減小常之二是謂臨視省下之過與其德也。德者福之過者伐之是以象之見也。高而遠則小下而近則大故大則喜怒適小則禍福遠歲運太過則運星北越

運氣相得則各行以道故歲運太過畏星失色而兼其母不及則色兼其所不勝肖者瞿瞿莫知其妙閔閔之當孰者為良妄行無徵示畏侯王帝曰其災應何如岐伯曰亦各從其化也故時至有盛衰凌犯有逆順留守有多少形見有善惡宿屬有勝負徵應有吉凶矣帝曰其善惡何謂也岐伯曰有喜有怒有憂有喪有澤有燥此象之常也必謹察之帝曰六者高下異乎岐

伯曰象見高下其應一也故人亦應之

運氣
十

帝曰其德化政令之動靜損益皆何如岐伯曰夫德化政令災變不能相加也勝復盛衰不能相多也往來小大不能相過也用之升降不能相無也各從其動而復之耳帝曰其病生何如岐伯曰德化者氣之祥政令者氣之章變易者復之紀災眚者傷之始氣相勝者和不相勝者病重感於邪則甚也帝曰善所謂精光之論大

聖之業宣明大道通於無窮究於無極也余聞
之善言天者必應於人善言古者必驗於今善
言氣者必彰於物善言應者同天地之化善言
化言變者通神明之理非夫子孰能言至道歟
廼擇良兆而藏之靈室每且讀之命曰氣交變
非齋戒不敢發慎傳也

五常政大論篇第七十

黃帝問曰太虛寥廓五運廻薄衰盛不同損益

十三
運氣

相從願聞平氣何如而名何如而紀也岐伯對
曰昭乎哉問也木曰敷和火曰升明土曰備化
金曰審平水曰靜順○帝曰其不及奈何岐伯
曰木曰委和火曰伏明土曰卑監金曰從革水
曰涸流○帝曰太過何謂岐伯曰木曰發生火
曰赫曦土曰敦阜金曰堅成水曰流衍○帝曰
三氣之紀願聞其候岐伯曰悉乎哉問也敷和
之紀木德周行陽舒陰布五化宣平其氣端其

性隨其用，曲直其化，生榮其類，草木其政，發散其候，溫和其令，風其藏，肝其畏，清其主，目其穀，麻其果，李其實，核其應，春其蟲，毛其畜，犬其色，蒼其養，筋其病，裏急支滿其味，酸其音，角其物，中堅其數，八。○升明之紀，正陽而治，德施周普，五化均衡，其氣高，其性速，其用燔灼，其化蕃茂，其類火，其政明曜，其候炎暑，其令熱，其藏心，心其畏，寒其主，舌其穀，麥其果，杏其實，絡其應。

夏其蟲，羽其畜，馬其色，赤其養，血其病，瞶瘵其味，苦其音，徵其物，脉其數，七。○備化之紀，氣協天休，德流四政，五化齊修，其氣平，其性順，其用高下，其化豐滿，其類土，其政安靜，其候溼蒸，其令濕，其藏脾，脾其畏，風其主，口其穀，稷其果，棗其實，肉其應，長夏其蟲，裸其畜，牛其色，黃其養，肉其病，否其味，甘其音，宮其物，膚其數，五。○審平之紀，收而不爭，殺而無犯，五化宣明，其氣潔。

其性剛其用散落其化堅斂其類金其政勁肅
其候清切其令燥其藏肺肺其畏熱其主鼻其
穀稻其果桃其實殼其應秋其蟲介其畜雞其
色白其養皮毛其病欬其味辛其音商其物外
堅其數九○靜順之紀藏而勿害治而善下五
化咸整其氣明其性下其用沃衍其化凝堅其
類水其政流演其候凝肅其令寒其藏腎腎其
畏濕其主二陰其穀豆其果栗其實濡其應冬

其蟲鱗其畜豕其色黑其養骨髓其病厥其
味鹹其音羽其物濡其數六故生而勿殺長而
勿罰化而勿制收而勿害藏而勿抑是謂平氣
○委和之紀是謂勝生生氣不政化氣迺揚長
氣自平收令迺蚤涼雨時降風雲並與草木晚
榮蒼乾凋落物秀而實膚肉內充其氣斂其用
聚其動綏戾拘緩其發驚駭其藏肝其果棗李
其實核殼其穀稷稻其味酸辛其色白蒼其畜

犬雞其蟲毛介其主霧露淒滄其聲角商其病
 搖動注恐從金化也少角與判商同上角與正
 角同上商與正商同其病支廢癰腫滄蕩其其
 蟲邪傷肝也上官與正官同蕭颺肅殺則炎赫
 沸騰膏於三所謂復也其主飛蠹蛆雉迺為雷
 霆○伏明之紀是謂勝長長氣不宜藏氣反布
 收氣自政化令迺衡寒清數舉暑令迺薄承化
 物生而不長成實而稚遇化已老陽氣屈伏

蟄蟲蚤藏其氣鬱其用暴其動彰伏變易其發
 痛其藏心其果栗桃其實絡濡其穀豆稻其味
 苦鹹其色玄丹其畜馬彘其蟲羽鱗其主冰雪
 霜寒其聲徵羽其病昏或悲忘從水化也少徵
 與來羽同上商與正商同邪傷心也凝慘慄冽
 則暴雨霖霆膏於土其主驟注雷霆震驚沈鬱
 淫雨○甲監之紀是謂減化化氣不令生政獨
 彰長氣整雨迺愆收氣平風寒金興草木榮美

秀而不實成而耗也。其氣散。其用靜定。其動瘍。漏分潰癰腫。其發濡滯。其藏脾。其果李栗。其實濡核。其穀豆麻。其味酸甘。其色蒼黃。其畜牛犬。其蟲倮毛。其主飄怒振發。其聲官角。其病習滿。否塞從木化也。少官與少角同。上官與正官同。上角與正角同。其病殄泄邪傷脾也。振拉飄揚。則蒼乾散落。其雋四維。其主敗折。虎狼。清氣迺用。生政迺辱。○從革之紀。是謂折收。收氣迺後。

生氣迺揚。長化合德。火政迺宣。庶類以蕃。其氣揚。其用躁切。其動鏗赫。其發欬喘。其藏肺。其果李杏。其實穀絡。其穀麻麥。其味苦辛。其色白丹。其畜雞羊。其蟲介羽。其主明曜炎爍。其聲商徵。其病噫欬。其從火化也。少商與少徵同。上商與正商同。上角與正角同。邪傷肺也。炎光赫烈。則冰雪霜雹。皆於九。其主鱗伏。其藏氣蚤至。迺生大寒。○涸流之紀。是謂反陽。藏令不

舉化氣迺昌。長氣宣布，蟄蟲不藏，土潤水泉滅。草木條茂，榮秀滿盛，其氣滯，其用滲泄，其動堅止。其發燥，稿。其藏腎，其果棗杏，其實濡肉，其穀黍稷，其味甘鹹，其色黧玄，其畜羴牛，其蟲鱗，其主埃鬱昏翳，其聲羽宮，其病痿厥，堅下從土化也。少羽與少宮同，上宮與正宮同，其病癰，其主邪傷腎也。埃昏驟雨，則振拉摧拔，寄於一。其主毛顯狐貉，變化不藏，故乘危而行，不速而至，暴

虐無德，災及之。微者復微，甚者復甚，氣之常也。○發生之紀，是謂啓敷。上疎泄，蒼氣達陽和，布化陰氣迺隨，生氣淳化，萬物以榮，其化生，其氣美，其政散，其令條舒，其動掉眩顛疾，其德鳴靡，啓拆，其變振拉摧拔，其穀麻稂，其畜雞犬，其果李桃，其色青黃白，其味酸甘辛，其象春，其經是厥陰少陽，其藏肝脾，其蟲毛介，其物中堅外堅，其病怒。大角與上商同，上徵則其氣逆，其病

吐利不務其德則收氣復秋氣勁切其則肅殺
 清氣大至草木凋零邪延傷肝○赫曦之紀是
 謂蕃茂陰氣內化陽氣外榮炎暑施化物得以
 昌其化長其氣高其政動其令鳴顯其動炎灼
 妄擾其德暄暑鬱蒸其變炎烈沸騰其穀麥豆
 其畜羊彘其果杏栗其色赤白玄其味苦辛鹹
 其象夏其經手少陰太陽手厥陰少陽其藏心
 肺其蟲羽鱗其物脉濡其病笑瘡瘡瘍血流狂

妄日赤上羽與正徵同其收齊其病痊上徵而
 收氣後也暴烈其政藏氣迺復時見凝慘甚則
 雨水霜雹切寒邪傷心也○敦阜之紀是謂廣
 化厚德清靜順長以盈至陰內實物化充成烟
 埃朦鬱見於厚土大雨時行濕氣迺用燥政迺
 辟其化圓其氣豐其政靜其令周備其動濡積
 井穡其德柔潤重淳其變震驚飄驟崩潰其穀
 稷麻其畜牛犬其果棗李其色黔玄蒼其味甘

鹹酸其象長夏其經足太陰陽明其藏脾腎其
 蟲倮毛其物肌核其病腹滿四支不舉大風迅
 至邪傷脾也○堅成之紀是謂收引天氣索地
 氣明陽氣隨陰治化燥行其政物以司成收氣
 繁布化洽不終其化成其氣削其政肅其令銳
 切其動暴折瘍疰其德霧露肅應其變肅殺凋
 零其穀稻黍其畜雞馬其果桃杏其色白青丹
 其味辛酸苦其象秋其經手太陰陽明其藏肺

肝其蟲介羽其物縠絡其病喘喝胃憑仰息上
 徵與正商同其生齊其病欬政暴變則名木不
 榮柔脆隹首長氣斯救大火流炎爍且至蔓將
 稿邪傷肺也○流衍之紀是謂封藏寒司物化
 天地嚴凝藏政以布長令不揚其化凜其氣堅
 其政謚其令流注其動漂泄沃涌其德凝慘寒
 零其變冰雪霜雹其穀豆稷其畜羝牛其果栗
 棗其色黑丹靛其味鹹苦甘其象冬其經足少

運氣
十六

陰太陽其藏腎心其蟲鱗裸其物濡滿其病脹
上羽而長氣不化也政過則化氣大舉而埃昏
氣交大雨時降邪傷腎也故曰不恒其德則所
勝來復政恒其理則所勝同化此之謂也
帝曰天不足西北左寒而右涼地不滿東南右
熱而左溫其故何也岐伯曰陰陽之氣高下之
理大小之異也東南方陽也陽者其精降於下
故右熱而左溫西北方陰也陰者其精奉於上

故左寒而右涼是以地有高下氣有溫涼高者
氣寒下者氣熱故適寒涼者脹之溫熱者瘡下
之則脹已汗之則瘡已此溱理開閉之常大小
之異耳帝曰其於壽夭何如岐伯曰陰精所奉
其人壽陽精所降其人夭帝曰善其病者治之
奈何岐伯曰西北之氣散而寒之東南之氣收
而溫之所謂同病異治也故曰氣寒氣涼治以
寒涼行水漬之氣溫氣熱治以溫熱強其內守

必同其氣可使平也。假者反之。帝曰善。一州之氣生化壽夭不同。其故何也。岐伯曰。高下之理。地勢使然也。崇高則陰氣治之。污下則陽氣治之。陽勝者先天陰勝者後天。此地理之常。生化之道也。帝曰。其有壽夭乎。岐伯曰。高者其氣壽。下者其氣夭。地之小大異也。小者小異。大者大異。故治病者必明天道地理。陰陽更勝。氣之先後人之壽夭。生化之期。乃可以知人之形氣矣。

運氣四

帝曰。其歲有不病而藏氣不應。不用者何也。岐伯曰。天氣制之。氣有所從也。帝曰。願卒聞之。岐伯曰。少陽司天。火氣下臨。肺氣上從。白起。金用。草木青。火見。燔炳。革金。且耗。太暑以行。欬噎。飢飢。鼻塞。瘡瘍。寒熱。肘腫。風行於地。塵沙飛揚。心痛。胃脘痛。厥逆。鬲不通。其主暴速。陽明司天。燥氣下臨。肝氣上從。蒼起。木用。而立。土迺。溼。漑。數至。木伐。草萎。脇痛。目赤。掉振。鼓慄。筋痿。

不能久立暴熱至土迺暑陽氣鬱發小便變寒
熱如瘧甚則心痛火行於槁流水不冰蟄蟲迺
見○太陽司天寒氣下臨心氣上從而火且明
丹起金迺青寒清時舉勝則水冰火氣高明心
熱煩溢乾善渴鼽嚏喜悲數欠熱氣妄行寒迺
復霜不時降善忘甚則心痛土迺潤水豐衍寒
客至沈陰化濕氣變物水飲內積中滿不食皮
癢肉苛筋脉不利甚則肘腫身後癰○厥陰司

天風氣下臨脾氣上從而土且隆黃起水迺青
土用華體重肌肉萎食減口爽風行大虛雲物
搖動目轉耳鳴火縱其暴地迺暑大熱消燦赤
沃下蟄蟲數見流水不冰其發機速○少陰司
天熱氣下臨肺氣上從白起金用草木青喘嘔
寒熱嚏鼽衄鼻窒大暑流行甚則瘡瘍燔灼金
燥石流地迺燥淒滄數至脇痛善太息肅殺行
草木變○太陰司天濕氣下臨腎氣上從黑起

運氣
十五

水變埃冒雲雨留中不利陰痿氣大衰而不起
不用當其時反腰腫痛動轉不復也厥逆地迺
藏陰太寒且至蟄蟲蚤附心下否痛地裂冰堅
少腹痛時害於食乘金則止水增味迺鹹行水
減也。
帝曰歲有胎孕不育治之不全何氣使然岐伯
曰六氣五類有相勝制也同者盛之異者衰之
此天地之道生化之常也故厥陰司天毛蟲靜

羽蟲育介蟲不成在泉毛蟲育倮蟲耗羽蟲不
育少陰司天羽蟲靜介蟲育毛蟲不成在泉羽
蟲育介蟲耗不育太陰司天倮蟲靜鱗蟲育羽
蟲不成在泉倮蟲育鱗蟲不成少陽司天羽蟲
靜毛蟲育倮蟲不成在泉羽蟲育介蟲耗毛蟲
不育陽明司天介蟲靜羽蟲育介蟲不成在泉
介蟲育毛蟲耗羽蟲不成太陽司天鱗蟲靜倮
蟲育在泉鱗蟲耗倮蟲不育諸乘所不成之運

則甚也。故氣主有所制。歲立有所生。地氣制已。勝天氣制勝已。天制色。地制形。五類衰盛各隨其氣之所宜也。故有胎孕不育。治之不全。此氣之常也。所謂中根也。根於外者亦五。故生化之別有五氣五味五色五類互宜也。帝曰何謂也。岐伯曰根於中者命曰神機。神去則機息。根於外者命曰氣立。氣止則化絕。故各有制各有勝。各有生各有成。故曰不知年之所加。氣之同異。

通氣
四

不足以言生化。此之謂也。

帝曰氣始而生化。氣散而有形。氣布而蕃育。氣終而象變。其致一也。然而五味所資。生化有薄厚。成熟有少多。終始不同。其故何也。岐伯曰地氣制之也。非天不生而地不長也。帝曰願聞其道。岐伯曰寒熱燥濕不同其化也。○故火陽在泉。寒毒不生。其味辛。其治苦酸。其穀蒼丹。○陽明在泉。濕毒不生。其味酸。其氣濕。其治辛苦甘。

其穀丹素。○太陽在泉，熱毒不生，其味苦，其治淡鹹。其穀，穀稔。○厥陰在泉，清毒不生，其味甘，其治酸苦。其穀，蒼赤。其氣專，其味正。○少陰在泉，寒毒不生，其味辛，其治辛苦甘。其穀，白丹。○太陰在泉，燥毒不生，其味鹹，其氣熱，其治甘鹹。其穀，粳秬。化淳則鹹守，氣專則辛化而俱治。○故曰：補上下者從之，治上下者逆之。以所在寒熱盛衰而調之。故曰：上取下取，內取外取，以求

其過能毒者以厚藥，不勝毒者以薄藥。此之謂也。氣反者病在上，取之下；病在下，取之上；病在中，傍取之。治熱以寒，溫而行之；治寒以熱，涼而行之；治溫以清，冷而行之；治清以溫，熱而行之。故消之削之，吐之下之，補之寫之，又新同法。帝曰：病在中而不實不堅，且聚且散，奈何？岐伯曰：悉乎哉！問也。無積者求其藏，虛則補之，藥以祛之，食以隨之，行水漬之，和其中外，可使畢已。

論治類十一

論治類六

論治類十二

素問卷八

四十一

帝曰。有毒無毒。服有約乎。岐伯曰。病有久新。方有大小。有毒無毒。固宜常制矣。大毒治病。十去其六。常毒治病。十去其七。小毒治病。十去其八。無毒治病。十去其九。穀肉果菜。食養盡之。無使過之。傷其正也。不盡行復。如法必先。歲氣無伐。大和無盛。盛無虛虛。而遺人夭殃。無致邪。無失正。絕人長命。

帝曰。其久病者。有氣從不。康病去而瘠。奈何。岐

伯曰。昭乎哉。聖人之問也。化不可代。時不可違。夫經絡以通。血氣以從。復其不足。與衆齊同。養之和之。靜以待時。謹守其氣。無使傾移。其形迺彰。生氣以長命。曰。聖主。故大要曰。無代化。無違時。必養必和。待其來復。此之謂也。帝曰。善。

素問卷八

素問卷八

四十一

素問卷八

