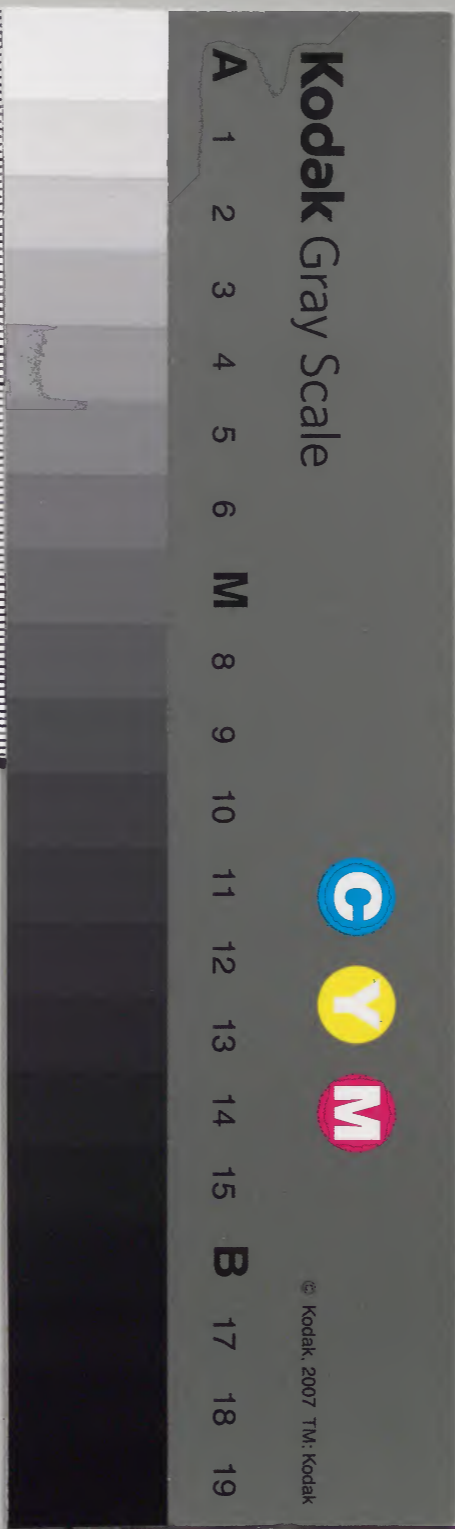


素尚註證

八中

庫文閣内		
三〇〇	三〇	漢
内閣文庫		
番號	漢	13013
冊數	9 (7)	
函號	300	193

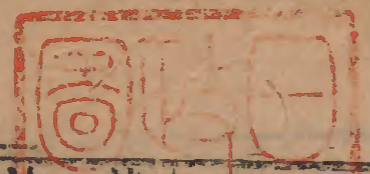


○氣交變大論篇第六十九

此篇專明氣交之變乃運人過不及德化政令

變勝復為病之事未有名曰氣交變故名篇

黃帝問曰五運更治上應天棼陰陽往復寒暑迎隨真邪相薄內外分離六經波蕩五氣傾移太過不及專勝兼并願言其始而有常名可得聞乎歧伯稽首再拜對曰昭乎哉問也是明道也此上帝所貴先師傳之臣雖不敏然聞其旨帝曰余聞得其人不教是謂失道傳非其人慢泄天寶余誠非德未足以受至道然而眾子哀其不終願夫子保于無窮流于無極余司其事則而行之柰何歧伯曰請遂言之也上經曰夫道者上知天文下知地理中知人事



素問

卷之

六

天寶堂

可以長久此之謂也。帝曰何謂也。岐伯曰。本氣位也。位天者。天文也。位地者。地理也。通于人氣之變化者。人事也。故太過者。先天不及者。後天。所謂治化。而人應之也。夫道者。上知天。文四句。又見。著至教論。

此帝欲聞道。而伯以運氣。卽道告之也。五運更治。上應天。替者。卽六節藏象論。天元紀大論。皆云。五運相襲。而皆治之。終替之日。周而復始也。天元冊文曰。萬物資始。上應天。替之義。陰陽往復。寒暑迎隨。卽天元紀大論云。有餘而往。不足隨之。不足而往。有餘從之。知隨知隨。氣可與期也。真邪者。真氣邪氣也。內外者。表裏也。六經者。手足各

有六經也。專勝謂五運主歲太過也。兼并謂主歲不及也。位天位地者。謂三陰三陽。司天司地也。五運居中。司人氣之變化。故曰。通于人氣也。先天後天。謂生化氣之變化。所主時也。太過歲化。先時而至。不及歲化。後時而至也。義見下文。

帝曰。五運之化。太過何如。岐伯曰。歲木太過。風氣流行。脾上受邪。民病飧泄。食減體重。煩冤腸鳴。腹支滿。上應歲星。甚則忽忽。善怒眩暈。巔疾化氣不政。生氣獨治。雲物飛動。草木不寧。甚而搖落。反脇痛而吐。甚衝陽絕者。死不治。上應太白星。歲火太過。炎暑流行。金肺受邪。民病瘡。少氣欬。

喘血溢。血泄注下。嗑燥耳聾。中熱肩背熱。上應熒惑星甚。則胸中痛。脇支滿。脇痛膺背肩胛間痛。兩臂內痛。身熱骨痛。而爲浸淫。收氣不行。長氣獨明。雨水霜寒。上應辰星。上臨少陰。少陽火燔。燭水泉涸。物焦槁。病反譫妄狂越。欬喘息鳴。下甚。血溢泄不已。大淵絕者。死不治。上應熒惑星。歲上太過。雨濕流行。腎水受邪。民病腹痛。清厥意不樂。體重煩寃。上應鎮星。甚則肌肉萎。足萎不收。行善瘕。脚下痛。飲發中滿。食減。四支不舉。變生得位。藏氣伏化。氣獨治之。泉涌河衍。涸澤生魚。風雨大至。土崩潰。鱗見于陸。病腹滿。澹泄腸鳴。反下。甚而太谿絕者。死不治。上應歲星。歲金太過。

燥氣流行。肝木受邪。民病兩脇下少腹痛。目赤痛。皆癘耳。無所聞。鬪殺而甚。則體重煩寃。胸痛引背。兩脇滿且痛。引少腹。上應太白星。甚則喘欬逆氣。肩背痛。尻陰股膝髀脇。胗足皆病。上應熒惑星。收氣岐。生氣下。草木斂。蒼乾凋隕。病反暴痛。肱脇不可反側。欬逆。甚而血溢。太衝絕者。死不治。上應太白星。歲水太過。寒氣流行。邪害心火。民病身熱。煩心躁悸。陰厥。上下中寒。譫妄心痛。寒氣早至。上應辰星。甚則腹大。脰腫。喘欬。寢汗出。憎風。大雨至。埃霧朦。土應鎮星。上臨太陽。雨水雪霜不時降。濕氣變物。病反腹滿。腸鳴澹泄。食不化。渴而妄冒。神門絕者。死不治。上應熒惑星。

此即五運之歲氣太過者。而各詳其民病。物變星應之異也。太過者。歲氣有餘也。惟歲之木氣太過。則風氣流行。而木來尅土。脾受木邪。故民病有為飧泄。脾虛不為食。能化食。

食減。脾虛不為體重。脾主肉。脾不為煩寃。上膈注心中。

為腸鳴。靈樞口問篇曰。中氣不足。腸為之苦鳴。為腹支滿。脾虛則腹滿。腸鳴。食不化。

木之精氣上為歲星。故上與歲星而相應也。歲星先明。逆守星。屬分皆災也。

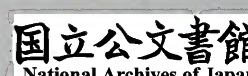
甚則木邪有餘。肝氣太過。忽忽然不時多怒眩冒。而頂巔沉重。正以肝脈隨督脈會于巔也。玉機論云。肝脈太過。令人善怒。忽忽眩目而巔疾。

化氣者。土氣也。生氣者。水氣也。

水餘土抑。故化氣不能布政于萬物。而水氣太過。故生氣獨治。而生化風不務德。非分而動。則太虛之中。雲物飛動。草木不寧。動而不止。金則勝之。故甚則草木搖落也。為民病者。在脇則痛。蓋肝脈貫鬲布脇肋也。在胃則吐水來侮土。而胃氣不足也。衝陽者。係足陽明胃經穴。足附上五寸去陷骨上三寸。其脈絕者。胃氣絕也。故問動脈傷寒論謂之跌陽脈。

死不治。金星為太白。而來復之。則肝受災矣。故亦上應于太白星也。太白逆守屬星者。危也。新校正云。詳此太鎮後言勝已之星。火與金運。先言熒惑太白。次言勝已之星。後再言熒惑。大自水運。先言辰星。次言鎮星。後再言辰星。兼見巳勝之星也。

歲之火氣太過。則炎暑流行。而火來尅金。



肺受火邪故民病有為瘡刺瘡篇云肺瘡者令人心寒

者為少氣為欬喘為血溢血十出于七竅為血泄血下為注下

謂水為嗑燥為耳聾為中熱為肩背熱以背為胸中之府而肩接近之

也藏氣法時論云肺病者喘欬逆氣肩背痛虛則少氣不能報目耳聾嗑乾火之精氣為榮

惑星故上應熒惑星也甚則火邪有餘心氣太過為胸

中痛脇支滿其脇痛凡膺背肩胛間兩臂皆痛正以手

少陰心經之脈支別者循胸出脇直行者從心系却土

脈上出腋下下循臍內後廉下肘內循臂內後廉抵掌

後銳骨之端故諸病有如是也藏氣法時論云心病者

膺背肩已間又為身熱骨痛又為浸淫蓋火有餘則身

痛兩臂內痛

熱水不勝火故骨痛其痛流布于周身故為浸淫也機

真藏論云心脈大過令人身熱而膚痛為浸淫收氣者金氣也長氣者火氣也

火盛金衰所以收氣不行而長氣獨明然火氣獨行而

金之子水乃往折之故有雨水霜寒也五常政大論水

精之氣上為辰星故上應辰星也辰星迎陵乃寒災于

物也古辰星者常在日之前後三度其災發且戊為

之當至南方在人之應則內先傷肺後反傷心太過之火而上臨少陰為戊子戊午或臨少陽為戊寅

戊申名曰天符其火當燔燭其水泉當涸其物當焦槁

五常政大論云赫曦其在民病上而火盛則為譫妄狂

之紀上徵而收氣後越為欬喘為息鳴下而火盛則血之溢泄不已皆火盛

金衰之病耳。太淵者，係手太陰肺經穴。掌後陷中其脈

絕者，肺氣絕也。故死不治。其星仍應在熒惑也。新校正云詳戊

辰戌戌歲上見太陽是謂天刑，運故當盛而不得盛，則火化減半，非太過又非不及也。歲之土氣

太過，則濕氣流行，而土來尅水。腎水受邪，故民病。有為

大小腹痛，為清厥。足逆為意不樂，為體重，為煩冤。藏氣法時

論云腎病者身重，腎虛者大腹小腹痛，清厥意不樂。土之星上為鎮星，故上應于

鎮星也。甚則土邪有餘，脾經為病，為肌肉萎，為足萎，不

政，為行善癭，為脚下痛，為水飲發，為中滿，為飲食減少，

為四肢不舉。正以足太陰脾經之脈起于足大指之端，

內側上內踝前廉，上膈，欬從股內前廉入腹，屬脾絡胃。

故諸病有如是也。藏氣法時論云脾病者身重善飢肉

藏論云脾太過令人四肢不舉。此皆變之生于得位者耳。謂土旺時月

也。藏氣者，水氣也。化氣者，土氣也。土盛水衰，所以藏氣

隱伏而化氣獨治。然土氣獨行，而水之子為木者，風氣

折之，故風雨大至，泉涌河衍，涸澤生魚，土隨崩潰，鱗見

于陸也。其在民病，又為腹滿，為溇泄，為腸鳴，反下，皆脾

病耳。甚而至于太谿者，係足少陰腎經穴。足內踝後骨

其脈絕者，腎氣絕也。故死不治。歲星屬木，歲星來現，則

脾必受刑。其應在歲星也。以土不務德，木來折之耳。歲

之金氣太過，則燥氣流行，而金來尅木，肝受木邪，故民

病有為兩脇下少腹痛為目赤痛為目眦生其瘡瘍為
 耳無所聞至于肅殺而甚則為體重為煩寃為胸痛引
 背為兩脇滿為痛引小腹正以肝脉起于大指叢毛上
 循足跗上廉上內踝上膈內廉入毛中過陰器抵小腹
 上貫膈布脇肋循喉嚨入頤頰連目系上出額與督脉
 會于巔足少陽膽經之脉其支者從耳後入耳中出走
 耳前至目銳眦故諸病有如是其應當在太白星也氣藏
法時論云肝病者兩脇下痛引少腹肝虛則目眦眦無
 所見耳無所聞又玉機真藏論云肝脉不及則令人胸
 痛引背下則甚則金邪有餘肺氣太過為喘欬逆氣為
 兩脇脹滿
 肩背痛為尻陰股膝髀膕胫足皆痛正以金虛不能生

水遂使腎經亦病宜有尻陰股膝髀膕胫足之皆病耳
 蓋足少陰腎經之脉起于小指之下斜趨足心循內踝
 上膈內出膈內廉上股內故凡尻陰等所之病有如是
 也藏氣法時論曰肺病者喘欬逆氣
 肩背痛尻陰股膝髀膕胫足皆痛惟金氣太過而火
 氣折之其應當在熒惑星也收氣者金氣也生氣者木
 氣也金氣太過故收氣峻而金來尅木故生氣下凡草
 木之類皆斂之而為蒼乾凋隕也至于民病有為暴痛
 為眩脇不可反側者肝病也有為欬逆太甚而血溢者
 肺病也太衝者係足厥陰肝經穴足大指本節後
 二十動脉應手其脉
 絕者肝氣絕也故死不治惟金盛木衰其應當在太白

星也

新校正云按庚子庚午庚寅庚申歲上見少陰少陽司天是謂之天刑運金化減半故當盛而不得

盛非太過又非不及也

歲之水氣太過則寒氣流行而水來尅火

心受水邪故民病有為身熱為煩心為躁為悸為陰厥

為上下中之皆寒為譫妄為心痛者皆心病也其寒氣

當早至水精之氣上為辰星其應在于辰星也甚則水

邪有餘腎經為病為腹大為脛腫為喘欬為寢汗出為

憎風正以腎脉從足下上行入腹從腎上貫肝膈入肺

中循喉嚨故病如是腎為陰故寢則汗出而憎風也

法時論云腎病者腹大脛腫喘欬身重寢汗出憎風然歲水太過則藏氣失

政故大雨時至而水氣洪盛也水盛不已為土所乘故

為埃霧朦鬱者土之氣也惟土氣折水之強其上應者

當在鎮星水勝土復也

新校正云詳太過五化本言化氣不改生氣獨治火言收氣不行長氣獨明土言藏氣伏長氣獨治金言收氣峻生氣下水當言藏氣乃盛長氣失政今獨亡者闕文也

且丙為太過之水而丙辰丙戌太羽上臨太陽名曰天

符其雨水雪霜不時下降其水濕之氣變乎物類

論云流行之紀上羽而長氣不化及為民病者當為腹滿為腸鳴為瀉

泄而食不化也此皆長夏之候脾氣之虛故耳

脾虛則腹滿腸鳴飧泄食不化水來尅火故心失其職當為渴而妄冒

神門者係手少陰心經穴

掌後銳骨端陷中其脉絕者心氣絕也故死不治其上應之星當為熒惑與辰星也

水勝而火絕。熒惑滅耀。辰星明瑩。逆守宿屬。知有災也。
火為水尅。故熒惑見。土來復水。故辰星見。新校正云。獨
記水。火之上臨者。火臨火。水臨水。為天符故也。火臨水
為逆。水臨木為順。火臨土為順。水臨土為運。勝天。火臨
金為天刑。運。水臨金
為逆。更不詳出也。

帝曰善。其不及何如。岐伯曰。悉乎哉。問也。歲木不及。燥迺
大行。生氣失應。草木晚榮。肅殺而甚。則剛木辟著。着同柔萎
蒼乾。上應太白星。民病中清。眩脇痛。少腹痛。腸鳴溇泄。涼
雨時至。上應太白星。上臨陽明。生氣失政。草木再榮。化氣
迺急。上應太白鎮星。其主蒼旱。復則炎暑流火。濕性燥。桑
晚草木焦槁。下體再生。華實齊化。病寒熱瘡瘍。癘疹。疹癘
司瘰癧。上應熒惑太白。其穀白堅。白露早降。收殺氣行。寒雨害

物。蟲食甘黃。脾受土邪。赤氣後化。心氣晚治。上勝肺金。白
氣迺屈。其穀不成。欬而觥。上應熒惑太白星。歲火不及。寒
迺大行。長政不用。物榮而下。疑慘而甚。則陽氣化。化迺折
榮美。上應辰星。民病胸中痛。脇支滿。雨脇痛。膺背肩胛間
及兩臂內痛。鬱目朦昧。心痛。暴瘡。胸腹大脇下。與腰背相
引而痛。甚則屈不能伸。髓脾如別。上應熒惑辰星。其穀丹
復則埃鬱。大雨且至。黑氣迺辱。病驚溇腹滿。食飲不下。寒
中腸鳴泄注。腹痛暴瘳。痿痺。足不任身。上應鎮星辰星。玄
穀不成。歲土不及。風迺大行。化氣不令。草木茂榮。飄揚而
甚。秀而不實。上應歲星。民病飧泄霍亂。體重腹痛。筋骨繇

音復肌肉稠酸善怒藏氣舉事蟄蟲早附咸病寒中上應
歲星鎮星其穀穀復則收政嚴峻名木蒼凋胸脇暴痛下
引少腹善太息蟲食甘黃氣客于脾穀迺減民食少失
味蒼穀迺損上應太白歲星上臨厥陰流水不冰蟄蟲來
見藏氣不用白迺不復上應歲星民迺康歲金不及炎火
迺行生氣迺用長氣專勝庶物以茂燥爍以行上應熒惑
星民病肩背脊重歔噓血便注下收氣迺後上應太白星
其穀堅芒復則寒雨暴至迺零冰雹霜雪殺物陰厥且格
陽反上行頭腦戶痛延及腦頂發熱上應辰星丹穀不成
民病口瘡甚則心痛歲水不及濕乃大行長氣反用其化

乃速暑雨數至上應鎮星民病腹滿身重濡泄寒瘍流水
腰股痛發胸膈股膝不便煩寃足痿清厥脚下痛甚則肘
腫藏氣不政腎氣不衡上應辰星其穀拒上臨太陰則大
寒數舉蟄蟲早藏地積堅冰陽光不治民病寒疾于下甚
則腹滿浮腫上應鎮星其主穀復則大風暴發草偃木
零生長不鮮面色時變筋骨併碎肉稠慙目視眊眊物疎
豐豐音問肌肉胗發氣并鬲中痛于心腹黃氣乃損其穀不
登上應歲星

此卽五運之歲氣不及者而各詳其民病物變星應之
異也歲之木氣不及則金之燥氣大行而木之生氣失

應草木失時而晚榮。至于肅殺而甚。則木之剛者枝莖
辟着。乾而不落也。木之柔者。萎而蒼乾。其應在太白星
光芒而照金。侮木之不勝也。為民病者。其中清冷。其眩
脇少腹皆痛。乃肝病也。其腸鳴。其澹泄。以木少則脾土
無畏侮。反受邪也。涼雨者。金氣也。惟木衰金盛。故涼雨
時至。其應亦在太白星也。新校正云。按不及五化。民病
證中上應之星。皆言運星失
色。畏星加臨宿。馬為災。此獨言畏星不言
通星者。經文闕也。當云上應太白星歲星其穀則蒼色
之穀。金勝而火不復。穀不成實也。歲木不及而上臨陽
明。是丁卯丁酉。即天刑運也。金歲承天下。勝于木。故生
氣失政。草木再榮。言後時始榮也。木氣既少。土氣無制。

故化氣生長急速也。其上之所應者。太白鎮星潤而明
化。凡蒼色之物。又早凋落。按不及五化。木上臨陽明。土
木上臨厥陰。土上臨太陰。金上臨陽明者。經之旨。各紀
其甚也。故于太過。運中。只言火臨火。水臨水。此不及。運
中。只言木臨金。土臨木。水臨土。不言
厥陰。臨木。太陰。臨土。陽明。臨金也。至于火氣復。金則
炎暑流火。凡濕性之物。反燥。柔脆之草木。上體焦槁。下
體再生。其間先開先結者。齊承化而成熟。為民病者。當
為寒熱。為瘡瘍。為癩疹。為癰。為瘰。皆火證也。其在上所
應之星。當在熒惑。與太白星。火復其金。熒惑光芒。太白
滅曜也。其穀色白而堅。秀而不實也。然陽明上臨。金自
用事。故白露早降。寒涼大至。則收殺氣行。寒雨害物少。

于成實。凡甘物黃物，蟲皆食之。以甘黃皆屬土，而在人則為脾土受邪也。益金行伐木，假途于土，子居母內，蟲之象也。故甘黃之物，蟲蠹食之，清氣先勝，熱氣後復，復已乃勝。故赤氣後時而生化，凡草木赤華赤實，皆後時而再榮秀也。在人則心氣晚旺，方能勝于肺金，則金之白氣乃屈而退也。其金之穀則不成，其民病為欬為鼽，皆肺病也。其在上所應之星，則熒惑與太白星，其熒惑則益明，而太白則芒滅也。歲之火氣不及，則水來尅火，而寒乃大行，長政者火氣也。此則長政不行，而物之榮者，特榮于下，而不發于上。至于凝慘已甚，則榮美乃折。

其辰星之上應，當益明也。為民病者，為胸中痛，為脇肢滿，為兩脇痛，為膺背肩胛間及兩臂內痛，為鬱背蒙昧，為心痛，為暴瘡，為胸腹大脇下，與腰背相引而痛。藏氣法時論云：心虛則胸腹大脇下與腰背相引而痛。甚則腰背屈不能伸。凡為髓髀之所，與大體似別，此皆心受水抑，故諸病有如是也。其上應者，當熒惑芒滅，辰星益明，水盛火衰也。其丹穀不成，亦水勝火也。至于復寒之氣，則土來勝水，埃鬱大雨，皆土之用也。黑氣者，水氣也。水氣乃屈，土濕流行，亦成民病。為驚澹。鴨曰：驚驚之後必澹。為腹滿，為飲食不下，為寒中，為腸鳴，為泄注，為腹痛，為暴瘰，為痿，為痺，為足不任身。此

皆濕之為病也。其上應者，當為鎮星明潤，辰星滅芒。至于玄色之穀，當不成耳。歲土之不及者，則風迺大行，而木來乘土，化氣不令，蓋化氣者，土氣也。惟化氣不令，生氣獨擅，草木雖得茂榮，然風乃飄揚而甚，秀而不實。正以土氣薄少也。其上應者，當歲星之明見耳。凡為民病，為飧泄，為霍亂，為體重，為腹痛，為筋骨繇復。靈樞根結篇有骨繇者，搖故也。為肌肉痠酸。目跳曰痠，肉疼曰痠。皆痺氣不足之病也。為善怒，肝氣有餘也。藏氣者，水氣也。土不勝水，水與齊化，故藏氣舉事，在物為蟄蟲，早附于陽氣之所在。人感病中寒之疾，其上應者，歲星與鎮星，木星顯而土星微。

也。其穀則斡，土氣早成也。及夫金氣復，木則收氣迺行，遂為收斂嚴峻。名木蒼凋，為民病者，為胸脇暴痛，下引少腹，為善于太息，皆肝膽病也。蟲之所食，味甘色黃，邪之所客，尚在于脾，穀之黃者，皆以減去。民病少食，失味皆土氣不足之故也。彼蒼穀者，屬木，亦以金復而損其上之所應者。當太白芒盛，歲星滅明也。巳為土氣之不及，而上臨厥陰，則為巳巳亥。其歲少陽在泉，火司于地，故流水不冰，蟄蟲來見，其藏氣者，水氣也。不能舉用，而火司于地，金不得復，其上應者，當為歲星如常也。夫火宜尅于水，而在泉有火，則火未全尅，斯民亦幸，而康

寧歲之金氣不及則火來尅金而炎火迺行生氣者木
氣也長氣者火氣也金不勝木則生氣乃用而火來乘
金則長氣專勝惟生氣乃用故庶物以茂惟長氣專勝
故燥爍以行猶所謂燥其上應者當在熒惑星之明也
為民病者為肩背督音重為聾為噎為血便注下皆肺
金之為病也收氣者金氣也火先勝故收氣乃後其上
應者當在太白星之微也其穀堅者止見其芒以金氣
不足而堅芒早露也至于水氣來復則寒雨暴至迺零
落水電霜雪殺物為民物者陰氣治事故足三陰之厥
且革而足三陽之厥上行頭腦戶痛延及腦頂發熱皆

火氣不能勝陰耳其上應者當在辰星之明也惟水來
侮火故在物為丹穀不成而在人為口生瘡甚則心痛
皆心氣不足所致耳歲之水氣不及則土來尅水而濕
乃大行長氣者火氣也水氣不及故火氣反用惟長氣
反用故其化迺速惟濕乃大行故暑雨數至其上應者
當在鎮星明也為民病者為腹滿為身重為濡泄為寒
瘍即冷流水為腰股痛發為膈膈股膝不便為煩寃為
足痿為清厥厥冷為脚下痛甚則為跗腫此皆病之在
腎水不足者正以藏氣不政腎氣不平故耳其上應者
當為辰星之微也其穀之所生者秬初大雅厥初生民
篇惟秬惟秠朱註

云相黑黍也

夫辛為水氣之不及而上臨太陰則為辛丑辛未其歲為太陽在泉故大寒數舉在物則蟄蟲早藏在地則積有堅冰在天則陽光不治在人則下有寒疾甚則為腹滿浮腫此皆水氣不足所致耳其上應者當為鎮星之明而土氣終有餘也惟土氣有餘故穀主于黃至于木復其土則風氣大行而大風暴發草仆木落凡生長二氣皆不鮮明在人則為面色時變為筋骨併碎為肉之潤慙為目視眊眊在物有為風所裂而為踈豐

物裂曰豐也在肌肉則為風疹所發為肝氣并于鬲中而痛及心腹凡物受木侮故黃氣乃損其穀不登上之所應

者當在歲星之明耳

帝曰善願聞其時也歧伯曰悉乎哉問也木不及春有鳴條律轉之化則秋有霧露清涼之政春有慘悽殘賊之勝則夏有炎暑燔爍之復其青東其藏肝其病內舍肱脇外在關節火不及夏有炳明光顯之化則冬有嚴肅霜寒之政夏有慘悽凝冽之勝則不時有埃昏大雨之復其青南其藏心其病內舍膈脇外在經絡土不及四維有埃雲閏澤之化則春有鳴條鼓折之政四維發振拉飄騰之變則秋有肅殺霖霽之復其青四維其藏脾其病內舍心腹外在肌肉四肢金不及夏有光顯鬱蒸之令則冬有嚴凝整

肅之應。夏有炎爍燔燎之變。則秋有冰雹霜雪之復。其青
 西。其藏肺。其病內舍膈脇肩背。外在皮毛。水不及。四維有
 湍潤埃雲之化。則不時有和風生發之應。四維發埃昏驟
 注之變。則不時有飄蕩振拉之復。其青北。其藏腎。其病內
 舍腰脊骨髓。外在谿谷踈膝。夫五運之政。猶權衡也。高者
 抑之。下者舉之。化者應之。變者復之。此生長化收藏之
 理。氣之常也。失常。則天地四塞矣。故曰。天地之動靜。神明
 為之紀。陰陽之往復。寒暑彰其兆。此之謂也。

此承上文而言。歲氣不及。其勝必隨。復亦有不勝。則不
 復也。歲木不及。金當來尅。如金不尅之。而春有鳴條律

暢之化。

春分前為條風。後為明庶風。性理通書有云。聖王作樂以宣八風之氣。

則至秋之

時。金無所復。而有霧露清涼之政。各不相悖也。如金來
 尅之。而春有慘悽殘賊之勝。則木生火。火尅金。而夏有
 炎暑燔爍之復。惟木被金凌。則木生于東。其災青。當見
 于東方也。在人之藏。屬于肝。肝之分部。內在肱脇。外在
 關節。故病見于此耳。歲火不及。水當來尅。如水不尅
 之。而夏有炳明光顯之化。則至冬之時。水無所復。而有
 嚴肅霜寒之政。各不相悖也。如水來尅之。而夏有慘悽
 凝冽之勝。則火生土。土來尅水。而不時有埃昏大雨之
 復。曰。不時者。土主四季也。惟火被水凌。則火主于南。其

災青當見于南方也。在人之藏屬于心。心之分部。內在膺。膺外在經絡。故病見于此耳。歲土不及。木當來尅。如木不尅之。而日在四隅之月。四維有埃雲潤澤之化。東南東北西南西北為四維則至春之時。木無所復。而有鳴條鼓折之政。各不相悖也。如木來尅之。而四維發振拉飄騰之變。則土生金。金尅木。而秋有肅殺霖霽之復。惟土主四維。其災青當見于四維也。在人之藏屬于脾。脾之分部。內在心腹外在肌肉四肢。故病見于此耳。歲金不及。火當來尅。如火不尅之。而夏有光顯鬱蒸之令。六月建未屬土則至冬之時。水無所復。而有嚴凝整肅之應。各

不相悖也。如火來尅之。而夏有炎爍燔燎之變。則金生水。水尅火。而秋有冰雹霜雪之復。惟金主于西。其災青當見于西方也。在人之藏屬于肺。肺之分部。內在膺膈肩背。外在皮毛。故病見于此耳。歲水不及。土當尅水。如土不尅之。而四維有湍濶埃雲之化。則四維之日。土無所復。而不時有和風生發之應。各不相悖也。如土來尅之。而四維發埃昏驟注之變。則水生木。木尅土。而不時有飄蕩振拉之復。惟水主于北。其青當見于北方也。在人之藏屬于腎。腎之分部。內在腰脊骨髓。外在谿谷。踰膝。故病見于此耳。夫五運之政。猶權衡然。高則元。故

當抑之。此太過之歲也。下則卑。故當舉之。此不及之歲也。化則順。故當應之。變則極。故當復之。此合太過不及之歲。而皆然也。然皆生長化收藏之理。氣隨時運。不失其常。否則天地四塞矣。故陰陽應象大論。五運行大論。皆曰。天地之動靜。神明為之綱紀。陰陽應象大論曰。天地之動靜。神明為之綱紀。故能以生長收藏終而復始。此下二句。與本篇尤切。其五運行大論。又曰。陰陽之升降。寒暑彰其兆。今日往復者。即升降之義。正此五運。猶權衡數語之謂也。

帝曰。夫子之言。五氣之變。四時之應。可謂悉矣。夫氣之動。亂觸遇。而發作無常會。卒然災合。何以期之。岐伯曰。夫氣之動變。固不常在。而德化政令災變。不同其候也。帝曰。何謂也。岐伯曰。東方生風。風生木。其德敷和。其化生榮。其政舒啟。其令風。其變振發。其災散落。南方生熱。熱生火。其德彰顯。其化蕃茂。其政明曜。其令熱。其變銷燿。其災燔炳。中央生濕。濕生土。其德溽蒸。其化豐備。其政安靜。其令濕。其變驟注。其災霖潰。西方生燥。燥生金。其德清潔。其化緊斂。其政勁切。其令燥。其變肅殺。其災蒼隕。北方生寒。寒生水。其德淒滄。其化清謐。其政凝肅。其令寒。其變栗冽。其災冰雪霜雹。是以察其動也。有德有化。有政有令。有變有災。而物由之。而人應之也。

此詳四時之德化政令災變人物之所不能外也帝問
 五運太過不及之氣發作無常卒然生災何以期而知
 之伯言四時之德化政令變災各有所屬物必由之人
 必應之觀其所動屬于何時則可以期之矣敷布也和
 和氣也榮滋榮也舒展也啓開也振怒也發出也散落
 謂物飄零而散落也五運行大論云其德為和其化為榮其政為散其令宣發其變摧拉
 其青其青焯火灼也五運行大論云其德為顯其化為茂其政為明其令鬱蒸其變炎燥其青燔焯
 溽濕也蒸熱也驟注急雨也霖久雨也潰土潰也五運行大論云其德為濡其化為盈其政為謚其令雲雨其變動注其青淫潰謚音密
 勁銳也切急也燥乾也肅殺氣肅而殺也五運行大論云其德為清
 緊縮也歛收也

其化為歛其政為勁其令凄滄薄寒也謚靜也肅中外
霧露其變肅殺其青蒼落

肅整也栗冽即詩七月篇之栗烈也朱註栗烈氣寒也冰雪霜

雹寒氣凝結水復火則非時而有也五運行大論云其德為寒其化為肅

其政為靜其變凝冽其青水雹

帝曰夫子之言歲候不及其其字當在太過而上應五星

今夫德化政令災青變易非常而有也卒然而動其亦為

之變乎岐伯曰承天而行之故無妄動無不應也卒然而

動者氣之交變也其不應焉故曰應常不應卒此之謂也

帝曰其應奈何岐伯曰各從其氣化也帝曰其行之徐疾

逆順何如岐伯曰以道留久逆守而小是謂省下以道而

去去而速來曲而過之是謂省遺過也久留而環或離或附是謂議災與其德也應近則小應遠則大芒而大倍常之一其化甚大常之二其青即也小常之一其化減小常之二是謂臨視省下之過與其德也德者福之過者伐之是以象之見也高而遠則小下而近則大故大則喜怒邇小則禍福遠歲運太過則運星北越運氣相得則各行以道故歲運太過畏星失色而兼其母不及則色兼其所不勝肖者瞿瞿莫知其妙閔閔之當孰者為良妄行無徵示畏侯王帝曰其災應何如岐伯曰亦各從其化也故時至有盛衰凌犯有逆順留守有多少形見有善惡宿屬有勝

負徵應有吉凶矣帝曰其善惡何謂也岐伯曰有喜有怒有憂有畏有澤有燥此象之常也必謹察之帝曰六者高下異乎岐伯曰象見高下其應一也故人亦應之

前後應字俱去

聲惟應近應遠二應作作平聲卒音猝伐罰同見現同

此詳言歲氣上應五星其所應者從歲氣之化其行之徐疾逆順者合人君之德過且有星色之可驗有災應之可據有善惡之可辨也

善惡即于星色見之

上文言歲候有太過不及而上與歲星熒惑鎮星太白辰星相應但歲候之德化政令而有災青變易皆非常而有者若卒然而動則五星亦卒然而變乎伯言歲候承天而行故無妄

動五星無不與之相應其卒然而動乃氣之交變也五星未必卒然應之故曰應常不應卒也夫上文之勝復皆上應之而此言應常不應卒者蓋無大變易則不應但其勝復則當色有燥澤之異無分小大以應之也所謂應之常者亦惟歲星之化以風應之熒惑之化以熱應之鎮星之化以濕應之太白之化以燥應之辰星之化以寒應之氣變則應故各從其氣化也星之所行有徐有速有逆有順者有省下之義有省遺過之義有議災與德之義有省下過與德之義故道者五星運行之路也或留久而過于應留之日數或逆守非其所行之路而逆守

而小于本然之星體是謂省下之為人君者其有德有過何如也始以道而去非留守非逆守然去而速來或委曲而過其日數是謂省人君之過始雖少改繼有所遺故見象如此也有久留不去環遶盤迴或離或附是謂無以常時議其過而欲災之又議其有德而欲免之故見象又如此也王註云火議罪金議殺土木水議德也國家將有失道之敗而天先出災害以譴告之不知自省又出怪異以警懼之尚不知變而傷敗乃至此見天心仁愛人君而欲其亂也凡應之近者則其象必大即下文所謂下而近則大大則喜怒邇也今應近則星應大反高遠而小凡應之遠者則其象必小即下文所謂高而遠則

小小則禍福遠也。今應遠則星應小，反下而大，其大何如。較常大者一倍，則政化甚大，蓋得令而適中者也。若大者二倍，則太過矣。其災眚即至，小者何如。較常小者一倍，則政化减小，蓋失令而非中者也。若小者二倍，則太不及矣。其眚亦即至，是皆臨視人君，省其道過與德，故有德則錫之以福，有過則罰之以禍，是以象之見也。凡高而遠者，其象則小；小則禍福之應亦遠。凡下而近者，其象必大。大則喜怒之至必邇。試觀歲運太過，則壬歲歲星、戊歲熒惑、甲歲鎮星、庚歲太白、丙歲辰星皆運星也。從此而越行，蓋極星在北，顧人君有德有過，自有

凌犯退避之象。若運氣相得，而非太過不及，則運星各行纏度而無北越。且其太過之歲，木能尅土，鎮星為畏，當失其黃色而兼赤，火能尅金，太白為畏，當失其白色而兼黃，土能尅水，辰星為畏，當失其玄色而兼白，金能尅木，歲星為畏，當失其蒼色而兼玄，水能尅火，熒惑為畏，當失其赤色而兼蒼也。至于不及之歲，則木不勝金，其色兼白，火不勝水，其色兼玄，土不勝木，其色兼蒼，金不勝火，其色兼赤，水不勝土，其色兼黃。由此推之，則運氣相得之歲，五星固各行以道，而又各如其本色也。凡此諸星之色，其肖象甚為可畏，瞿瞿然宜驚顧也。

詩東方未

明篇狂夫瞿瞿朱 許瞿瞿驚顧貌 莫知其妙有如此者閔閔者說文以

為病又以為傷痛也如有過無德則獨當其病尚知何

星之為善耶靈蘭秘典論有消者瞿瞿孰知其要閔閔之當孰者為良義與此異亦古人斷章取

義之 彼有不知天象妄行無徵之說以示畏于侯王而

卒無所驗致使侯王懈修德之心此又得罪于主上者

也帝問星象既異災應何如伯言各從其歲氣之所化

也故歲有大過不及則時之至也有盛有衰其凌犯有

逆有順其留守之日有多有少其形見有善有惡其宿

屬有勝有負其徵應有吉有凶災應安得而同耶王註云五

星之至相王為時盛囚死為衰東行凌犯為順災輕西

行凌犯為逆災重留守日多則災深留守日少則災淺

星章潤則為見善星怒燥憂喪剛為見惡宿屬謂所生

月之屬二十八宿及十二辰相分所屬之位也命勝星

不災不害不勝星為災小重命與星相得雖災無害災

者獄訟疾病之謂也雖五星凌犯之事時過星之凶亦

時月雖災不成然而火犯留守逆臨則有誣譖獄訟之

憂金犯則有刑殺氣鬱之憂木犯則有震驚風鼓之憂

土犯則有中滿下利附腫之憂水犯則有寒氣衝積之憂故曰徵應有吉凶也 帝又以星之善

惡為問猶俗云好反也伯言星有喜怒憂喪澤燥之反乃天象

之常必謹察之可也從夜深人見之喜在之喜也見之

星之憂也光色迥然而不彰不瑩星之喪也光色圓明

不盈不縮怡然瑩然星之喜也光色勃然臨人芒彩滿

溢其象凜然星之怒也 然帝又以六者之高下為問蓋

素問 卷之八 百九 天寶堂

帝曰善其德化政令之動靜損益皆何如岐伯曰夫德化
政之災變不能相加也勝復盛衰不能相多也往來小大
不能相遇也用之升降不能相無也各從其動而復之耳
此言歲氣之德化政令災變勝復往來升降各從其動
而復之皆自有相稱之妙上文有德化政令故帝以動
靜損益問之伯言天地動靜陰陽往復以德報德以化
報化政令災青及動復亦然故曰不能相加也勝盛則
復盛勝微則復微不應以盛報微以化報變故曰不能
相多也勝復之日數往來多少相同故曰不能相遇也
木之勝金必報火土金水皆然未有勝而無報者故其

用之升降不能相無也此皆各從其所動而復之耳

帝曰其病生何如岐伯曰德化者氣之祥政令者氣之章
變易者復之紀災青者傷之始氣相勝者和不相勝者病
重感于邪則甚也

此言民病之生亦存乎人之所感也上文言民病故帝
以病何從生問之伯言歲候有德化乃氣之祥瑞者也
歲候有政令乃氣之彰著者也歲候有變易乃報復之
紀也歲候有災青乃傷物之始也人之氣與歲氣相勝
則病不生而為和否則病生又否則重感于邪而病更
甚矣

帝曰善。所謂精光之論。大聖之業。宣明大道。通于無窮。究于無極也。余聞之善言天者。必應于人。善言古者。必驗于今。善言氣者。必彰于物。善言應者。同天地之化。善言化言。變者。通神明之理。非夫子孰能言至道歟。迺擇良兆而藏之靈室。每旦讀之。命曰氣交變。非齊戒不敢發。慎傳也。

此帝極贊天師之明至道。而珍藏此篇之書也。

五常政大論篇第七十

新校正云。詳此篇統論五運。有平氣不及太過之事。次言

地理有四方。高下陰陽之異。又言歲有不病而藏。氣不應為天氣制之。而氣有所從之說。仍言六氣五類相制。勝而歲有胎孕不有之理。而後明在泉六化。五氣有薄厚之異。而以治法終之。此篇之大槩如此。而專名五常政大論者。舉其所及者言也。

黃帝問曰。太虛廖廓。五運迴薄。衰盛不同。損益相從。願聞平氣何如。而名何如。而紀也。岐伯對曰。昭乎哉。問也。木曰敷。和火曰升。明土曰備。化金曰審。平水曰靜。順帝曰。其不及奈何。岐伯曰。木曰委。和火曰伏。明土曰卑。監金曰從。革水曰涸。流帝曰。太過何謂。岐伯曰。木曰發生。火曰赫。曦土曰敦。阜金曰堅。成水曰流行。

此言歲分平氣太過不及。而有三氣之紀名也。太虛者。張橫渠所謂由太虛有天之名也。迴薄者。迴遠而依薄也。氣盛則損。氣衰則益。故氣之平。必有名以紀之。伯言木歲平氣名曰敷。和敷布其和氣也。火歲平氣名曰升。

明火升而顯明也。土歲平氣名曰備化。土以化物為德。其化及群品而周備也。金歲平氣名曰審平。氣至金而平定。而其氣詳審也。水歲平氣名曰靜順。水性本順。而其氣又沉靜也。至于木歲不及名曰委和。蓋氣以敷和為平。而不及則和氣委屈也。火歲不及名曰伏明。蓋氣以升明為平。而不及則明顯有所伏也。土氣不及名曰卑監。土于五運為尊。而不及則氣之卑者得以制之也。金氣不及名曰從革。金性至剛。而不及則從彼氣以變革也。水氣不及名曰涸流。水以流衍為性。而不及則水少而流涸也。至于歲木太過名曰發生。木主生氣。而木

盛則發生也。歲火太過名曰赫曦。曦乃日光。而其氣尤烜赫也。歲土太過名曰敦阜。上本高厚。而其氣尤敦厚也。歲金太過名曰堅成。金以成物為德。而氣盛則甚堅也。歲水太過名曰流衍。水盛則泮衍洋溢也。

五曰三氣之紀。願聞其候。岐伯曰。悉乎哉。問也。敷和之紀。木德周行。陽舒陰布。五化宣平。其氣端其往隨。其用曲直。其化生榮。其類草木。其政發散。其候溫和。其令風。其藏肝。肝其畏清。其主目。其穀麻。其果李。其實核。其應春。其蟲毛。其畜犬。其色蒼。其養筋。其病裏急支滿。其味酸。其音角。其物中堅。其數八。升明之紀。正陽而治。德施周普。五化均衡。

其氣高其性速其用燔灼其化蕃茂其類火其政明曜其
 侯炎暑其令熱其藏心心其畏寒其主舌其穀麥其果杏
 其實絡其應夏其蟲羽其畜馬其色赤其養血其病癰如
 切癰其味苦其音徵其物脉其數七備化之紀氣協天休
 德流四政五化齊脩其氣平其性順其用高下其化豐滿
 其類土其政安靜其侯溽蒸其令濕其藏脾脾其畏風其
 主口其穀稷其果棗其實肉其應長夏其蟲倮其畜牛其
 色黃其養肉其病否其味甘其音宮其物膚其數五審平
 之紀收而不爭殺而無犯五化宣明其氣潔其性剛其用
 散落其化堅歛其類金其政勁肅其侯清切其令燥其藏

肺肺其畏熱其主鼻其穀稻其果桃其實殼其應秋其蟲
 介其畜鷄其色白其養皮毛其病次其味辛其音商其物
 外堅其數九靜順之紀臟而勿害治而善下五化成整其
 氣明其性下其用沃衍其化凝堅其類水其政流演其候
 凝肅其令寒其臟腎腎其畏濕其主二陰其穀豆其果栗
 其實濡其應冬其蟲鱗其畜彘其色黑其養骨髓其病脈
 其味鹹其音羽其物濡其數六故生而勿殺長而勿罰化
 而勿治收而勿害臟而勿抑是謂平氣否後世
 此詳言歲運平氣之紀也木氣之平為敷和之紀故木
 德周行陽氣舒而陰氣布凡生長化收藏之五化無不

宣平。新校正云。按王註。太過不及。各紀年辰。此平木運。註不記年辰者。平氣之歲。不可以定紀也。或者欲補註云。謂丁巳丁卯壬寅。王申歲者是。未達也。木之氣端正。木之性順從。木之用曲直。咸宜。木之化。生發榮美。五行之木。類同草木。木之政。主于發散。木之候。主于溫和。在天之令。為風。在人。之藏。為肝。肝之性暄。故畏金。令之清冷。肝之外候。為目。在五穀。為麻。在五果。為李。凡果必有核。其實核當堅。在五時。為春。在五蟲。為毛。在五畜。為犬。在五色。為蒼。肝主筋。故人之當養者。在筋。不養則病。病則為裏急支滿也。在五味。為酸。在五音。為角。凡物得木氣者。其中必堅。天以三生水。而地以八成之。故其數八。火氣之作。為升。朗

之紀。故火主南方。為正陽。乃正陽。德之所施者。周。普。凡生長。化收藏之。五化。無不均。五火之氣。甚高。火之性最速。火之用燔灼。火之化蕃茂。五行之火。類與火同。火之政。明曜。火之候。炎暑。火之令。熱。在人之藏。為心。心屬火。火畏水。水性寒。故心畏寒。舌為心竅。故其主在舌。在五穀。為麥。在五果。為杏。其實中當有絡。在五時。為夏。在五蟲。為羽。在五畜。為馬。在五色。為赤。心主血脉。故所養在血脉。血脉不養。則病形于目。為瞶。形于體。為癰。在五味。為苦。在五音。為徵。凡物得火氣者。其物多脉。上文在果之實。為絡。此云其物為脉。脉與絡同。于凡物而言。不止于果之實也。地以二生火。而天以

七成之故其數七。土氣之平。為溝化之紀。以土為化氣也。天主生。土為地主。成。天主覆。土為地主。載。其化氣。協于上天之休德。土主于四時。故德流于四政。凡生長化收藏之五化。無不齊脩。土之氣平正。土之性柔順。土之用。可高可下。土之化。為豐為滿。五行之土。類同。土土之政。主于安靜。土之候。溽濕蒸熟。土之令。以濕。在人之藏。為脾。脾主土。木主風。故木能剋土。則脾之所畏者。惟風。口為脾竅。故其主在口。在五穀為稷。在五果為棗。土主肉。故果之實多肉。在五時為長夏。在五蟲為倮。在五畜為牛。在五色為黃。脾主土。又主肉。故所養在肉。脾不

養。則其病為否塞。在五味為甘。在五音為宮。凡物得土氣者。則其膚必厚。天以五生土。而地以十成之。故其數五。土常以生也。金氣之平。為審平之紀。收氣者。金氣也。發氣者。亦金氣也。惟氣得其平。故收而不爭。殺而無犯。凡生長化收藏之五化。無不宣明。金之氣潔。金之性剛。金之用則散落。金之化。為堅斂。五行之金。類同于金。金之政。勁肅。金之候。清切。金之令。為燥。在人之藏。屬于肺。肺屬金。金畏火。火主熱。故畏熱。鼻為肺竅。故其主鼻。在五穀為稻。在五果為桃。金性堅。其果實之殼當堅。在五時為秋。在五蟲為介。在五畜為鷄。在五色為白。肺主皮。

毛故所養者當在皮毛。皮毛不養則傷肺。故其病效在
 五味為辛。在五音為商。凡外得金之氣者其外必堅。上即
文實散之義地以四為金。而天以九成之。故其數九。水
主凡物言氣之平為靜順之紀。藏氣者水氣也。惟氣之平。故藏而
 勿害。水性下。故治而善下。凡生長化收藏之五化。咸各
 整齊。水之氣明。水之性下。水之用沃行。水之化凝堅。五
 行之水類同于水。水之政流演。水之候凝肅。水之令寒
 在人之藏為腎。腎屬水。土性濕。故腎畏濕。腎開竅十二
 陰。故其主在二陰。在五穀為豆。在五果為栗。水以濡之。
 故其實必濡。在五時為冬。有五蟲為鱗。在五畜為彘。在

五色為黑。腎主骨髓。故所養在于骨髓。腎為足經。故其
 氣逆則病為厥。在五味為鹹。在五首為羽。凡物得水氣
 者皆濡而潤。天以一生水。而地以六成之。故其數六。凡
 此平氣之歲。惟生氣主歲。則木氣平。金為收氣者不能
 縱其殺。長氣主歲。則火氣平。水為藏氣者不能縱其罰。
 化氣主歲。則土氣平。木為生氣者不能縱其制。收氣主
 歲。則金氣平。火為長氣者不能縱其害。藏氣主歲。則水
 氣平。土為化氣者不能縱其抑。是謂天氣平。地氣正。五
 化之氣。不以勝剋為用。故曰平氣也。

委和之紀。是謂勝生。生氣不政。化氣廼揚。長氣不平。收令

乃早涼雨時降風雨並興草木晚榮蒼乾凋落物秀而實
膚肉內充其氣斂其用聚其動煖戾拘緩其發驚駭其藏
肝其果棗李其實核殼其穀稷稻其味酸辛其色蒼白其
畜犬駭其蟲毛介其主霧露凄滄其聲角商其病搖動疰
恐從金化也少角與判商同上角與正角同上商與正商
同其病支發癰腫瘡瘍其甘蟲邪傷肝也上宮與正宮同
蕭颺肅殺則炎赫沸騰青于三所謂復也其主飛蠹蛆雉
乃為雷霆伏明之紀是謂勝長長氣不宣藏氣反布收氣
自政化令乃衡寒清數舉暑令乃薄承化物生生而不長
成實而稚遇化已老陽氣屈伏蟄蟲早藏其氣鬱其用暴

其動彰伏變易其發痛其藏心其果栗桃其實浴濡其穀
豆稻其味苦鹹其色立丹其畜馬菟其蟲羽鱗其主冰雪
霜寒其聲徵羽其病昏惑悲忘從水化也少徵與少羽同
上商與正商同邪傷心也凝慘栗冽則暴雨霖霪青于七
其主驟注雷霆震驚沉黔陰淫雨卑監之紀是謂減化化
氣不令生政獨彰長氣整雨乃愆收氣平風寒並興草木
榮美秀而不實成而糝也其氣散其用靜定其動瘍漏分
潰癰腫其發濡滯其藏脾其果李栗其實濡核其穀豆麻
其味酸甘其色蒼黃其畜牛犬其蟲倮毛其主飄怒振發
其聲宮角其病留滿否塞從木化也少宮與少角同上官

與正宮同上角與正角同其病殮泄邪傷脾也振拉氣揚
 則蒼乾散落其青四維其主敗折虎狼清氣乃用生政乃
 辱從革之紀是謂折收收氣迺後生氣迺揚長化合德火
 政迺宣庶類以蕃其氣揚其用躁切其動鏗禁務音厥其
 發效喘其厥肺其主李杏其實殼絡其穀麻麥其味苦辛
 其色白丹其畜鷄羊其蟲介羽其匡明曜炎燥其聲商徵
 其病噎欬黝衄從火化也少商與少徵同上商與正商同
 上角與正角同邪傷肺也炎光赫烈則冰雪霜雹青于九
 其主鱗伏姦鼠歲氣早至迺生大寒涸流之紀是謂反陽
 藏令不舉化氣迺昌長氣宣布蟄蟲不藏土潤水泉滅草

木條茂榮秀滿盛其氣滯其用滲泄其動堅止其發燥槁
 其藏腎其果棗杏其實濡肉其穀黍稷其味甘鹹其色黔
 玄其畜豕牛其蟲鱗倮其主埃鬱昏翳其聲羽宮其病痿
 厥墜下從土化也少羽與少宮同上宮與正宮同其病癢
 闕邪傷腎也埃昏驟雨則振拉摧板青于一其主毛豕狐
 貉變化不藏故乘危而行不速而至暴虐無德災反及之
 微者復微甚者復甚氣之常也

此詳言歲運不及之紀也歲木不及為委和之紀生氣
 者木氣也化氣者土氣也長氣者火氣也收氣者金氣
 也木氣不及金能勝之是謂勝生乃丁卯丁酉丁巳丁

亥丁丑丁未之歲也。蓋丁壬為木運，而丁乃木之不及，故金得以勝之。其生氣不政者，失其政也。化氣乃揚，木不勝土，故土寬，則化氣揚也。木衰則火不盛，故長氣自平。木衰則金盛，故收令乃早。涼為金化，雲雨為濕氣，風為木令，三氣並行，故涼雨時降，風雲並興也。草木為木之類，金尅之，而其榮最晚。蒼乾凋落者多，凡物之秀者，必有成實，其膚肉內充，以土氣揚，而金氣堅也。其氣收歛，其用翕聚，兼金氣也。其動縵戾拘緩。王註云：縵，縮短也。戾，僻戾也。拘，急也。緩，不收也。其發驚駭，象屈伸，金又勝之，病宜若是。其藏之病者在肝，凡五果五穀五味五色五畜五蟲五音之

類皆木從金化，故各兼見也。在天為霧露，婁洽，在病為搖動，注恐，蓋霧露屬木，而婁洽則金化也。搖動屬木，而注恐則金化也。此則不及之木為少角，而半與商金化同。判也。新校正云：按火土金水之文，判作少，則此當云：六年而丁巳丁亥，上角與正角同。丁卯丁酉，上商與正商同。丁未丁丑，上宮與正宮同。是六年者，各有所同。與火土金水之少運不同。故不云同。少商只大約而言半，從商化也。故丁巳丁亥，上見厥陰，是上之所見者屬角，而與敷和之歲化相同，謂之與正角同也。丁卯丁酉，上見陽明，是上之所見者屬商，而與審平之歲化同，謂之與正商同也。金來刑木，故病為支發癰腫瘡瘍，木不勝土，故所生之蟲惟甘，此皆邪氣

傷肝故也。至于丁丑丁未，上見太陰，是上之所見者屬宮，而與備化之歲化相同，謂之與正宮同也。蕭颺肅殺，金無德也。炎赫沸騰，火為木來復也。大約木被金刑，火來復金，其青必見于三。三者，東方也。正以天三生木也。此其所以謂之復也。及物象有飛蟲蠹蟲蛆蟲雉鳥，天象有雷有霆，皆火之炎赫沸騰者。然耳。歲火不及，為伏明之紀。長氣屬火，藏氣屬水。收氣屬金，火氣不及，水能勝之。是謂勝長。乃癸卯癸酉，癸丑癸未，癸巳癸亥之歲也。蓋戊癸為火運，而癸乃火之不及，故水得以勝之。其長氣不宣者，失其政也。藏氣反布者，水氣盛也。水不犯

金，故收氣自行其政。水不犯土，故化令自得其平。寒清數舉，暑令乃薄。火為水乘也。化令乃衡。物生承之。雖由水氣而生，而火之長氣不宣，故物有生而不長也。惟其生而不長，故有成實而猶有稚者。正以遇土化之候，而物已老矣。是以陽氣屈伏，蟄蟲早藏。王註云：若臨癸卯，癸酉，癸巳，癸亥，則蟄蟲不藏。其氣鬱，火不顯明也。其用暴，火性不滅也。其動或彰或伏，變易不常。水火相見也。其發為痛，痛由心生。心中水傷也。凡五藏五果五穀五味五色五畜五蟲五音之類，皆火從水化，故兼見也。在天為冰雪霜寒，水之氣也。在病為昏惑悲忘，蓋陰冒陽火，故昏惑而心氣不足。

故喜悲喜忘也。此則不及之火為少徵，而火從水化，當

與少羽同。新校正云：少徵運六年內，癸酉癸卯同正商，癸巳癸亥同歲會，外癸未癸丑少徵與少羽

同，故不言。癸卯癸酉，上見陽明，是上之所見者屬商，而

與審平之歲化相同，謂之與正商同也。新校正云：不言上，官上角者，蓋

宮角于火無大剋伐，故經不備言之也。此皆邪氣傷心，人之所以受病耳。

凝慘栗冽，水無德也。暴雨霖霪，土來復也。大約火彼水

刑，土來復水，其肯必見于七七者，南方也。以五氣成火

也。其天象為驟注雷霆震驚沈黔淫雨，皆濕變之所生

也。歲土不及為卑監之紀，化氣屬土，生氣屬木，長氣屬

火，收氣屬金，土氣不及，木能勝之，是謂減化。乃巳巳巳

亥巳卯巳酉巳丑巳未之歲也。蓋甲巳為土運而已，乃

上之不及，故木得以勝之。其化氣不令者，火失其令也。

主政獨彰者，木政獨行也。木與火，金無犯，故長氣整而

收氣平。化氣減，故雨愆期也。風為木，寒為水，土少則木

能勝土，土不勝水，而風寒並興。其草木亦榮美，但化氣

不令，雖秀而不能成實，縱成而亦枇也。其氣散，風使然

也。其用靜定，土德然也。其動為瘡瘍，為嘔涌，為裂潰，為

癰腫，肉被風動也。其發濡濕而凝滯，亦土性也。其藏之

病皆在脾。凡五藏五果五穀五味五色五畜五蟲五音

之類，皆土從木化，故兼見也。在天為颶怒振發，木之氣

也在病為留注否塞土之病也皆從木化故耳此則不及之土為少宮而土從木化當與少角同

新校正云少宮之運六年

謂之上宮與正宮同也巳巳巳亥上見厥陰是上之所

見者屬角而與敷和之歲化相同謂之上角與正角同

也其病為殄泄邪傷脾也

新校正云詳此不言上商者上與金無尅伐故經不言之

也又王註云縱諸氣金病即自傷脾也非至于振拉飄揚木無德也蒼乾散落金來復也生為木尅金來復木其眚見于四維四維者四隅也虎狼之類四足之獸也主于敗折榮盛及生

命者金氣殺也萬物以清氣乃用所以生政獨被挫辱

此其復之為害者如此歲金不及為從革之紀收氣屬

金生氣屬木長氣屬火化氣屬土金氣不及火能折之

是謂折收乃乙丑乙未乙巳乙亥乙卯乙酉之歲也蓋

乙為金之不及故火得以勝之其收氣乃後者失其政

也生氣乃揚者金不能制也火不犯土故長化合德火

政乃宣惟長化合德故庶類以蕃火之氣揚金隨火用

則躁切火之動而為病則鏗然而欬為禁止而二陰不

通為務悶為氣逆而厥其發欬喘其病在肺凡五果五

穀五味五色五畜五蟲五音皆金從火化故兼見也在



天則明曜炎爍。則病則噎欬。孰卵。皆從火化也。此則不及之金為少商。而金從火化。當與少徵相同。新校正云。乙丑乙未二年。為少商同少徵。故不云判徵也。故乙卯乙酉。上見陽明。是上之所見者屬商。而與審平之歲化相同。謂之上商與正商同也。乙巳乙亥。上見厥陰。是上之所見者屬角。而與敷和之歲化相同。謂之上角與正角同也。皆邪氣傷肺也。至于炎光赫烈。火無德也。冰雪霜雹。水來復也。地以四生金。而天以九成之。其青當見于九。九者。西方也。凡物之為鱗為伏。如鼯鼠之類。皆縱之以傷赤實。及羽物之類。其藏氣則早至。而廼生大寒。

也。歲水不及。為涸流之紀。藏令屬水。化氣屬土。長氣屬火。水氣不及。是陰氣不及也。而陽氣反來代之。是反陽也。乃辛未辛丑辛卯辛酉辛巳辛亥之歲也。蓋辛為水之不及。故土得以勝之。其藏令不舉者。水失其令也。化氣乃昌者。土氣盛也。土不犯火。故長氣宣布。藏氣失令。故蟄蟲不藏。土主濕。故土潤。土勝水。故水泉減。惟化氣廼昌。而長氣宣布。故草木條茂。榮秀滿盛。其氣凝滯。從土化也。其用滲泄。不能流也。其動而為病。則為堅止。蓋以水少不濡。則便乾而且止也。其發燥而枯槁。亦水少也。在人之藏為腎。故病在腎也。凡五果五穀五味五色

五畜五蟲五音之類皆水從土化故各兼見也主于埃鬱昏翳土氣勝也此則不及之水為少羽而水從土化當與少宮相同新校正云少羽之運六年除辛丑辛未與正宮同外辛卯辛酉辛巳辛亥四年為同少宮故不言判官也故辛丑辛未上見太陰是上之所見者屬宮而與備化之歲化同謂之上宮與正宮同也新校正云詳此不言上角上商者蓋水與金木無相尅伐故也腎屬水其病為瘖闕以邪氣傷腎也至于埃昏驟雨土之虐也振拉摧拔木來復也天以一生水故其青見于一一者北方也毛蟲屬木凡物之有毛者不隱以傷黃實及傷裸蟲之類其狐貉變化不藏以害衆盛以藏氣衰也大凡勝氣乘彼孤危而行

恃其強盛不速而至暴虐無德至于子來復讎言災反及之其勝微則復微勝甚則復甚乃五氣之常也即如木弱金勝暴虐倉卒是無德也木被金害火必讐之金受火燔則災及也微甚相復其自然之理迭相貞勝者乎發生之紀是謂啟敫古陳字土踈泄蒼氣達陽和布化陰氣迺隨生氣淳化萬物以榮其化生其氣美其政散其令條舒其動掉眩巔疾其德鳴靡啟拆其變振拉摧拔其穀麻稍其畜鷄犬其果李桃其色青黃白其味酸甘辛其象春其經足厥陰少陽其藏肝脾其蟲毛介其物中堅外堅其病怒太角與上商同上微則其氣逆其病吐利不務其德

則收氣復。秋氣勁切。甚則肅殺。清氣大至。草木凋零。邪乃傷肝。赫曦之紀。是謂蕃茂。陰氣內化。陽氣外榮。炎暑施化。物得以昌。其化長。其氣高。其政動。其令鳴。顛其動。炎灼妄擾。其德暄暑鬱蒸。其變炎烈沸騰。其穀麥豆。其畜羊彘。其果杏栗。其色赤白玄。其味苦辛鹹。其象夏。其經手少陰太陽。手厥陰少陽。其藏心脉。其蟲羽鱗。其物脉濡。其病笑瘡。瘡瘍血流。狂妄目赤。上羽與正徵同。其收齊。其病瘞。上徵而收氣後也。暴烈其政。藏氣乃復。時見凝慘。甚則雨水霜雹切寒。邪傷心也。敦阜之紀。是謂廣化。厚德清靜。順長以盈。至陰內實。物化充成。烟埃朦鬱。見于厚上。大雨時行。濕

氣乃用。燥政迺辟。其化圓。其氣豐。其政靜。其令周備。其動濡積并穡。其德柔潤重淖。其變震驚飄驟崩潰。其穀稷麻。其畜牛犬。其果棗李。其色赤玄蒼。其味甘鹹酸。其象長夏。其經足太陰陽明。其臟脾腎。其蟲倮毛。其物肌核。其病腹滿。四肢不舉。大風迅至。邪傷脾也。堅成之紀。是謂收引。天氣索。地氣明。陽氣隨陰治化。燥行其政。物以司成。收氣繁布。化洽不終。其化成。其氣削。其政肅。其令鉞切。其動暴折。瘍疰。其德霧露蕭颼。其變肅殺凋零。其穀稻黍。其畜鷄馬。其果桃杏。其色白青丹。其味辛酸苦。其象秋。其經手太陰陽明。其藏肺肝。其蟲介羽。其物殼絡。其病喘喝胸憑仰息。

上徵與正商同其生齊其病欬政暴變則名木不榮柔脆
焦首長氣斯救大火流炎爍且至蔓將槁邪傷肺也流衍
之紀是謂封藏寒司物化天地嚴凝藏政以布長令不揚
其化凜其氣堅其政謚其令流注其動漂泄沃涌其德疑
慘寒零其變冰雪霜雹其穀豆稷其畜彘牛其果栗棗其
色黑丹齡其味鹹苦甘其象冬其經足少陰太陽其藏腎
心其蟲鱗倮其物濡滿其病脹上羽而長氣不化也政過
則化氣大舉而埃昏氣交大雨時降邪傷腎也故白不恒
其德則所勝來復政恒其理則所勝同化此之謂也

此評言歲運太過之紀也歲木太過為發生之紀乃壬

寅壬申壬子壬午壬辰壬戌之歲也啓開也陳布也四

氣調神論曰春三月此謂發陳則此篇曰啓陳皆就其

發生之氣象而形容之也生氣上達故土體疎泄木之

色曰蒼木專其政故蒼氣上達少陽之氣發生于萬物

之表厥陰之氣營運于萬物之中故陽和布化而陰氣

乃隨也木為生氣淳化萬物以榮其化主生其氣生氣

自美其政發散其令舒暢其動掉眩巔疾

皆屬肝木玉机真藏論曰肝脉太過令人善怒忽忽眩

胃而巔疾王註云掉搖動也眩旋轉也巔疾巔頂有疾

也其德鳴靡啓拆風有聲為鳴物從風而靡能啓開萬

物能拆散萬物六元正紀大論云其

化鳴素啓拆其變振拉摧拔

振謂振動拉謂中折摧謂仆落

拔謂出本六元正紀大論同

凡五穀五畜五果五蟲皆木齊金化故各見其二也其色青黃白其味酸甘辛木能勝土而木盛齊金故三者並見也其氣象為春萬物藥育也其經屬足厥陰肝經足少陽膽經皆主木也其藏肝脾木勝土也其物中堅主核外堅主殼金木同也其病怒木氣餘也此則太過之木為太角而金不能勝木故與金化齊等謂之與上商同也故壬子壬午上見少陰壬寅壬申上見少陽木餘遇火則為上徵而氣上逆其病為吐利也新校正云論云氣相得而病者以下臨上不當位也云云上羽者水臨水為相得故也惟木不務其德則金來復之收氣當勝生氣也故秋氣勁切甚則肅殺

清氣者秋氣也清氣大至草木凋零邪乃傷肝矣歲火太過為赫曦之紀乃戊辰戊戌戊子戊午戊寅戊申之歲也蕃茂萬物蕃盛而茂蓋自其氣象而言也四氣調神論曰夏三月此謂蕃秀與此義同少陰之氣從內而化太陽之氣從外而榮炎暑施其化氣而物得以昌其化氣即長氣也其長氣甚高遠也其政動者變易不常其令鳴而有聲顯而無隱其動炎灼妄擾其德暄暑鬱蒸其變炎烈沸騰凡五穀五畜五果五蟲皆火齊水化故各見其二也其色赤白玄其味苦辛鹹火能勝金而火盛齊水故三者並見也其氣象為夏萬物薰育也其

經屬手少陰心經。手太陽小腸經。手厥陰心包絡經。手少陽三焦經。皆主火也。其臟心肺。火兼金也。其物脉濡。蓋火主脉。故物有脉以絡之。水主濡。故物有液以濡之也。其民病為笑為瘡。為瘡瘍。為血流。為狂妄。為目赤。皆火盛也。故戊辰戊戌。上見太陽。則天氣且制。故太過之火。反與平火運生化相同。是謂上羽與正徵同也。若平火運同。則五常之氣。無相凌犯。金之收氣生化同等。所謂其收齊也。故民病有為瘧證者。火盛金剛也。至于戊子戊午。上見少陰。戊寅戊申。上見少陽。是謂上徵。而收氣當後也。氣交變大論云。歲火太過。上臨少陰。少陽火

燔炳。水泉涸。物焦槁者。正謂此耳。惟火不務其德。而暴烈其政。則臟氣屬水。水廼復之。時見凝慘。甚則雨水霜雹切寒。乃寒邪傷心也。歲土太過。為敦阜之紀。乃甲子甲午。甲辰甲戌。甲寅甲申之歲也。廣布其化。亦自氣象而言也。土德至厚。至清。至靜。故萬物隨長氣。以盈滿也。土之精至陰。故至陰內實。物化克成也。厚土者。土山也。煙埃朦鬱者。土氣也。大雨者。濕氣也。惟濕氣用。故燥政辟。自然之理也。土之化圓。土之氣豐。土之政靜。土之令周備。土之動。濡漬并穡。土之德。柔順重淖。土之變。震驚飄驟崩潰。凡五穀五畜五果五蟲。皆土齊木化。故各見

其二也。其色黔玄蒼。其味甘鹹酸。土能勝水。而土盛齊木。故三者並見也。其氣象為長夏。六月之氣也。其經屬足太陰脾經。足陽明胃經。其臟脾腎。土勝水也。其物肌核。土主肌。而木主核也。至于木來復土。則土必為病。其病腹滿者。土居中也。四支不舉者。脾主四支也。大風屬木。迅然而至。則邪傷脾矣。歲金太過。為堅成之紀。乃庚子庚午。庚寅庚申。庚辰庚戌之歲也。收引者。陽氣收斂。而陰氣引用也。自金之政令而言。四氣調神論謂之容平。亦自氣象而言。天地之氣明潔。秋氣清也。陽氣隨。而陰氣以治化。陰王陽微也。燥氣專行其政。物至此而有成也。收氣屬金。化氣屬土。收

代。其化故收氣繁布。而化治不終也。其化主成。其氣主削。其政主肅。其令銳切。其動而為病。則為暴折。為瘍疰。蓋暴折。主金氣有餘。而瘍疰。則金主皮膚也。其德主無聲之霧露。有聲之蕭颺。燥之化也。其變主肅殺凋零。金氣盛也。凡五穀五畜五果五蟲。皆金齊火化。故各見其二也。其色白青丹。其味酸辛苦。金能尅木。而金盛齊火。故三者兼見也。其氣象為秋。金氣盛也。其經手太陰肺經。手陽明大腸經。其臟肺肝。金木兼也。其物穀絡。金主穀。而火主絡。以金齊火化也。其病喘喝。胸憑仰息。金氣餘也。故庚子庚午。上見少陰。庚寅庚申。上見少陽。上火

制金故生氣與之齊化上與平金之歲化相同是謂上

徵與正商同也新校正云此不言上羽者火乘肺金故

病為欬也方其金政暴變則名木不榮四氣調神論凡有名木多死

柔脆之木俱已焦首至長氣屬火木之子也乃來救之

故大火西流乃七月也詩七月流火註云大火心星也七月時下而西流正肺

金司令時則炎爍且至草蔓將槁火邪乃傷肺也歲水

太過為流衍之紀乃丙子丙午丙寅丙申丙辰丙戌之

歲也封臟者陰氣已上陽氣已下天地之化至此而臟

四氣調神論曰冬三月此謂閉藏凡物氣之化寒氣司

之天地間皆嚴凝之氣禮鄉飲酒禮云天地嚴凝之氣始于東南而盛于西北臟

政屬水長令屬火故臟政已布長令不揚也其化凜然

其氣至堅其政靜謐其令流注其動漂泄沃涌水性之

動也其德凝慘寒霧詩信彼南山篇云雨雪雰雰水性之寒也其變

冰雪霜雹四者皆水非時而有也凡五穀五畜五果五

蟲之類皆水齊土化故物兼見也其色黑丹黔其味鹹

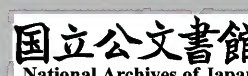
苦甘水能尅火而水盛齊土故三者兼見也其氣象為

冬水之盛也其經足少陰腎經足太陽膀胱經其臟腎

心水火兼也其物濡滿濡主水而滿主土也其病脹水

氣有餘也故丙辰丙戌上見太陽乃天符水運也則太

陽屬水長氣屬火天氣不能布化以長養是謂上羽而



長氣不化也。及其暴政已過，土來復仇，則化氣大舉，而

埃昏氣交，大雨時降，土邪乃傷腎也。故曰：凡五氣恃已

有餘，凌犯不勝，是謂不恒其德，則所勝來復，如不肆威

刑，政有恒德，則所勝同化，如木盛而與金土同化之義

也。正此歲氣之謂歟。新校正云：詳五運太過之說，具氣交變大論中。

按體仁彙編傷寒備覽等書，凡平氣太過不及歲諸病

皆有湯方，雖未必盡中病情，姑備此，以俟採擇，發生之

紀。用蒼朮湯。治脾胃感風發泄，注下腸鳴，腹滿四支，赫

曦之紀。用麥門冬湯。治肺經受熱，上氣喘欬，吐血痰壅，

兩臂膊痛，息高，敦阜之紀。用附子山茱萸湯。治腎經受濕，胸膈痛

腿痛，行步艱難，其則中 堅成之紀，用牛膝木瓜湯。治肝

滿不下，或腸鳴泄瀉。 流行之紀，

歲氣燥濕更勝，連小腹痛，拘急，疼痛耳聾，目赤。

欬逆，肩背連尻，陰股膝骨，痛徹背脊，悉王之。

用川連茯苓湯。治心虛為寒，冷所中，心熱手足反寒，心

委和之紀，用菴蓉牛膝湯。治肝虛為燥，熱所傷，眩暈并

體瘡瘍，咳嗽。 伏明之紀，用黃芪茯苓湯。治心虛扶寒，心

肢滿鼻乾。 能利溼泄，飲食不進，腹痛手足痿痺，不能任身。

之紀，用白朮厚朴湯。治脾虛風冷，所傷心腹脹滿，疼痛

怒霍亂吐瀉，或胸脇暴痛，下 從革之紀，用紫苑湯。治肺

引小腹善太息，食少短氣。 潤流之紀，用五味

欬嗽，滿自汗，衄血，肩背脊重，血便注 子湯。治腎氣虛，坐臥濕地，腰膝重著，疼痛腹脹，滿濡泄

下，或腦戶連顛，頂痛發熱，口瘡心痛。 無度，行步足難，足痿，清房甚，則浮腫，面色不常，或

素問

卷之八

頁七

天

筋骨并臂，目視，辰戌之歲，六氣主客加臨，治法用甘

溫以平之，酸苦以補火，抑其運氣，扶其不勝，用靜順湯。

身熱頭痛，嘔吐氣鬱，中滿，脘悶，少氣，卯酉之歲，六氣主

客加臨，治法宜鹹寒以抑火，辛甘以助金，汗之清之，散

之安其運氣，用審平湯。治病者，中熱面浮，脈小，便赤黃，甚則淋或厲氣行，善暴，什振慄。

譫妄寒瘧，癱腫便血，寅申之歲，六氣主客加臨，治法宜鹹寒，平其

辛溫，治其內，宜酸滲之，泄之，清之，發之，用升明湯。治病者，

鬱熱，血溢，目赤，欬逆，頭痛，脇滿，嘔吐，胸臆，不利，聾，膜渴，身重，心痛，陽氣不職，瘡瘍，煩燥，且未之歲。

六氣主客加臨，治法用酸以平其上，甘溫治其下，以苦

燥之，溫之，甚則發之，泄之，贊其陽火，令禦其寒，用備化

湯。治疾者，關節不利，筋脈胸急，身重，痿弱，或溫厲，盛行，遠近，疢若，或胸腹滿悶，甚則浮腫，寒瘧，血溢，腰膝痛。

子午之歲，六氣主客加臨，治法宜鹹以平其上，鹹以栗

之苦，以發之，酸以收之，用正陽湯。治病者，關節禁固，腰

赤，心痛，寒熱更作，喘欬，或鼻衄，溢，咽吐，已亥之歲，六氣

主客加臨，治法宜用辛涼以平其上，鹹寒以調其下，畏

火之氣，無妄犯之，用敷和湯。治病者，中熱而及右脇下，

搏，氏病，黃癰，浮腫，時作溫癘。凡六氣數起于上而終于下，歲半之前

自大寒後，天氣主之，歲半之後，自大暑後，地氣主之，上

下交互，氣交主之，司氣以熱，用熱無犯，司氣以寒，用寒

無犯，司氣以涼，用涼無犯，司氣以溫，用溫無犯，司氣同

其主亦無犯。異主則少犯之。是謂四畏。若天氣及時可
依時。及勝其主則可犯。以平爲期不可過也。

帝曰。天不足西北。左寒而右涼。地不滿東南。右熱而左溫。
其故何也。岐伯曰。陰陽之氣。高下之理。大小之異也。東南
方。陽也。陽者其精降于下。故右熱而左溫。西北方。陰也。陰
者其精奉于上。故左寒而右涼。是以地有高下。氣有溫涼。
高者氣寒。下者氣熱。故適寒涼者脹之。溫熱者瘡。下之則
脹已。汗之則瘡已。此奏理開閉之常。大小之異耳。帝曰。其
于壽夭何如。岐伯曰。陰精所奉其人壽。陽精所降其人夭。
帝曰。善。其病者治之奈何。岐伯曰。西北之氣散而寒之。東

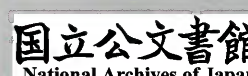
南之氣收而溫之。所謂同病異治也。故曰。氣寒氣涼。治以
寒涼。行水漬之。氣溫氣熱。治以溫熱。強其內守。必同其氣。
可使平也。假者反之。帝曰。善。一州之氣。生化壽夭不同。其
故何也。岐伯曰。高下之理。地勢使然也。崇高則陰氣治之。
污下則陽氣治之。陽勝者先天。陰勝者後天。此地理之常。
生化之道也。帝曰。其有壽夭乎。岐伯曰。高者其氣壽。下者
其氣夭。地之小大異也。小者小異。大者大異。故治病者。必
明天道地理。陰陽更勝。氣之先後。人之壽夭。生化之期。乃
可以之。人之形氣也。

此論天下之地勢病體。治法壽夭。有自四方。而合言之。

者有自一方而分言之者。天之不滿者西北。其在正北則為左。而其氣乃寒。正西則為右。而其氣乃涼。地之不滿者東南。其在正東則為左。而其氣常溫。正南則為右。而其氣常熱。左右皆自人坐西北面東南而言。伯言天氣為陽。西北方高。東南方下。而陽精下降。故南熱而東溫。革象新書云。星有極星。北極高出于地。三十六度常見。不隱。卿飲酒禮云。天地嚴凝之氣。始于東北。而盛于西北。故高寒下熱。故地之高者得陰氣以為涼。而其氣常寒。六元正紀大論云。至高之地。冬氣常在。寒涼之地。腠理開少而閉多。陰氣凝滯。腹必成脹。

下之則脹。已地之下者得陽氣以為溫。而其氣常熱。六元正紀大論云。至下之地。春氣常在。溫熱之地。腠理開多而閉少。邪氣易感。體必生瘡。汗之則邪散。故瘡已。此雖不能盡然而特

有大小之異耳。故地之高者。陰精所奉。則陽不妄泄。寒氣外持。邪不數中。而正氣監守。其人必壽。地之下者。陽精所降。則陽氣耗散。發泄無度。風濕數中。真氣傾竭。其人必夭。故凡有病者。西北二方。皮膚閉。腠理密。人皆食熱。宜散之。寒之。東南二方。皮膚踈。腠理開。人皆食冷。宜收之。溫之。故曰。西北寒涼者。其氣寒涼。而人多用熱。當治之以寒涼。及行水以瀆之。東南溫熱者。其氣溫熱。而



人多用寒。當治之以溫熱。皆當內守強固。必同其四氣以治之。則可使病之平復也。若西北二方有冷病者。借東南溫熱之法以治之。東南二方有熱病者。借西北寒涼之法以治之。是反其正法以治之耳。彼一州之地。有生化。壽夭不同者。亦以一州之內。地勢有高下耳。高則陰氣升之而治。陰勝者。則陰性遲。而凡土地之人物榮枯。皆後天而至。所以其人多後天而壽也。下則陽氣降之而治。陽勝者。則陽性速。而凡土地之人物榮枯。皆先天而至。所以其人多先天而夭也。且其地有小異。小則壽夭小異。大則壽夭大異。故治病者。必上明天道。下明

地理。西北陰勝而氣厚。東南陽勝而氣先。及壽夭生化之期。則人之形氣可識。而治法可施矣。

帝曰善。其歲有不病。而臟氣不應。不用者。何也。岐伯曰。天氣制之。氣有所從也。帝曰。願卒聞之。岐伯曰。少陽司天。火氣下臨。肺氣上從。白起金用。草木青。火見燔燔。革金且耗。大暑以行。欬嚏。鼻窒口瘍。寒熱。肘腫。風行于地。塵沙飛揚。心痛。胃脘痛。厥逆。兩不通。其主暴速。陽明司天。燥氣下臨。肝氣上從。蒼起。木用而立。土迺膏。婁倉數至。十伐草萎。脇痛。目赤。掉振。鼓慄。筋痿。不能久立。暴熱至。土迺暑。陽氣鬱發。小便變。寒熱如瘡。甚則心痛。火行于槁。流水不冰。

蟄蟲迺見。太陽司天。寒氣下臨。心氣上從。而火且明。丹起
全迺青。寒清時舉。勝則水冰。火氣高明。心熱煩嗑。乾善渴。
飢噎。喜悲數欠。熱氣妄行。寒迺復。霜不時降。善忘。甚則心
痛。土迺潤。水豐愆。寒客至。沈陰化。濕氣變物。水飲內穢。中
滿不食。皮痛肉苛。筋脉不利。甚則肘腫。身後癰。厥陰司天。
風氣下臨。脾氣上從。而土且隆。黃起。水迺青。土用華。體重
肌肉萎。食減口爽。風行太虛。雲物搖動。目轉耳鳴。火縱其
暴。地迺暑。大熱消燂。赤沃下。蟄蟲數見。流水不冰。其發機
速。少陰司天。熱氣下臨。肺氣上從。白起。金用草木青。喘啞
寒熱噎。飢衄。鼻塞。大暑流行。甚則瘡瘍燔灼。金燂石流。地

迺燥。凄滄數至。脇痛。善太息。肅殺行。草木變。太陰司天。溫
氣下臨。腎氣上從。黑起。水變。埃冒雲雨。胸中不利。陰痿氣
大衰。而不起。不用。當其時。反腰脛痛。動轉不便也。厥逆。地
迺臙陰。大寒且至。蟄蟲早附。心下否痛。地裂水堅。少腹痛。
時害于食。乘金。則止水增。味乃鹹。行水減也。

此承上文而言。地雖相同。然以司天之氣制之。則歲有
不病也。帝問西北有成脹而下。及宜散而寒之。東南有
成瘡而汗。及宜收而溫之。則地既相同。人宜同病。但一
歲之內。而人有不病。其臟氣有不應。不用者何也。伯言
司天之氣。有以制之。則人氣相從。而歲有不病耳。故凡

寅申之歲少陽相火司天也。火氣下臨，尅彼肺金，而肺氣上從，白色被尅而見，金動則草木受青。火盛則變金

為耗。革謂變易，正註謂皮革者，非，下土用革，豈亦皮乎。大暑行而肺病多，為欬

為嚏，為欬，為衄，為鼻窒，為口瘍，為寒熱，為肘腫，然少陽

司天，則厥陰風木在泉也。故風行于地，塵沙飛揚，為心

與胃脘皆痛，為厥逆，為鬲塞不通，則是木能尅土之證

也。且風之為象甚迅，宜病之來也。主于暴速耳。新校正云詳厥

陰與少陽在泉，言其主暴速，其發機速，故不言甚則其病也。凡卯酉之歲，陽明燥金

司天也。燥氣下臨，尅彼肝木，而肝氣上從，蒼色被尅而

見，然卯酉為不及之歲，則木反侮之，土乃受青。金盛則

時常淒滄，木伐草萎，脇為肝之分部，目為肝之外候，筋

為肝之所合，故為脇痛，為目赤，為振掉鼓慄，為筋痿不

能久立，皆肝病也。然陽明燥金司天，則少陰君火在泉

也。故暴熱至，土乃熱，陽氣鬱，人之受病者，為小便變，為

寒熱如瘧，為甚則心痛，水為肺子，火盛則水亦槁，時則

流水不冰，而蟄蟲乃見也。凡辰戌之歲，太陽寒水司天

也。寒氣下臨，尅彼心火，而心氣上從，丹色被尅而明，丹

色起，金乃受青，水盛則火乃受病，為心熱煩，為嗇乾，為

善渴，為欬，為嚏，為喜悲，為數欠，皆心肺病也。熱氣雖時

妄行，而寒氣即復，霜不時降，則又為善忘，為甚則心痛。

則又心病之至也。然厥陰司天，則太陰濕土在泉，故土
 乃潤。水豐衍者，濕之盛也。寒氣客至者，濕盛則寒生也。
 沈陰化者，濕之象也。濕氣變物者，物受濕變也。在人則
 有水飲內積，為中滿不食，為皮癢肉苛，為筋脉不利，為
 甚則肘腫，為身後癰。新校正云：後癰當作後難。皆土水之病也。凡巳
 亥之歲，厥陰風木司天也。風氣下臨，尅彼脾土，而脾氣
 上從，黃色被尅而起。然巳亥為不及之歲，則土反侮之。
 故土用，則水乃受青。木盛，則土必受革，為體重，為肌肉
 萎，為食減，口爽，皆脾病也。且風行于太虛，而雲物搖動，
 風之象也。則民病又有為目轉，為耳鳴，皆肝膽之木受

病也。然厥陰司天，則少陽相火在泉也。火縱其暴，地乃
 熱，大熱燥爍，萬物之赤沃下，及蟄蟲數見，流水不冰，皆
 熱盛故耳。凡子午之歲，少陰君火司天也。熱氣下臨，尅
 彼肺金，而肺氣上從，白色被尅而起。金動，則草木受青。
 火盛則肺必多病，為喘嘔，為寒熱，為嚏，為鼻衄，為鼻
 窒。且大暑流行，甚則為瘡瘍燔灼，金燥石流之氣也。然
 少陰司天，則陽明燥金在泉也。故地迺燥清，淒冷數至。
 則民病有為脇痛，為善太息，皆肝受金尅之病耳。當是
 時，肅殺行，則草木變矣。凡丑未之歲，太陰濕土司天也。
 濕氣下臨，尅彼腎水，而腎氣上從，黑氣被尅而起。水受

其變然丑未為不及之歲則木反侮之故埃冒雲雨民
病有為胸中不利為陰痿其腎氣大衰而不起不用時
則腰脰皆痛動轉不便及為厥逆皆腎之為病也然太
陰司天則太陽寒水在泉也故地乃臟陰大寒且至蟄
蟲早附民病為心下否痛水尅火也地裂冰堅少腹亦
痛時害于食且水往乘金則金氣來助止水乃增其味
必鹹鹹為水味但行水則不能增耳由此觀之則司天主歲
有不病之氣故西北東南有不病之歲所以歲有不病
而臟氣不與相應也

帝曰歲有胎孕不育治之不全何氣使然岐伯曰六氣五

類有相勝制也同者盛之異者衰之此天地之道生化之
常也故厥陰司天毛蟲靜羽蟲育介蟲不成在泉毛蟲育
倮蟲耗羽蟲不育少陰司天羽蟲靜介蟲育毛蟲不成在
泉羽蟲育介蟲耗不育太陰司天倮蟲靜鱗蟲育羽蟲不
成在泉倮蟲育鱗蟲不成少陽司天羽蟲靜毛蟲育倮蟲
不成在泉羽蟲育介蟲耗毛蟲不育陽明司天介蟲靜羽
蟲育介蟲不成在泉介蟲育毛蟲耗羽蟲不成太陽司天
鱗蟲靜倮蟲育在泉鱗蟲耗倮蟲不育諸乘所不成之運
則甚也故氣主有所制歲立有所生地氣制已勝天氣制
已勝天制色地制形五類衰盛各隨其氣之所宜也故有

胎孕不育治之不全此氣之常也所謂中根也根于外者亦五故生化之別有五氣五味五色五類五宜也帝曰何謂也岐伯曰根于中者命曰神機神去則機息根于外者命曰氣立氣止則化絕故各有制各有勝各有生各有成故曰不知年之所加氣之同異不足以言生化此之謂也此言歲有胎孕不育不全者以六氣五類之氣相勝制也六氣司天在泉之氣有六也五類毛羽倮介鱗也三百六十麟為之長羽蟲三百六十鳳為之長倮虫三百六十人為之長介蟲三百六十龜為之長鱗蟲三百六十龍為之長帝問一歲之內凡胎孕有不育者而歲氣所同有不能全伯言六氣五類有相勝相制氣之同者則其

胎孕盛氣之異者則其胎孕衰此乃天地之道生化之常耳故五巳五亥之歲乃厥陰風木司天也毛蟲屬木羽蟲屬火介蟲屬金惟厥陰風木司天則少陽相火在泉故毛蟲靜者木用事而毛蟲無恙也羽蟲育者木同地化也介蟲不成者火制金化也若五寅五申之歲主厥陰風木在泉則少陽相火司天矣其毛蟲育者木王也倮蟲耗者木勝土也羽蟲不育者少陽之火自抑也凡稱不育不成者非悉無也皆謂少耳五子五午之歲乃少陰君火司天也則陽明燥金在泉矣故羽蟲靜者火用事而羽蟲無恙也介蟲育者地金王也毛蟲不成



者地金勝木也。若五卯五酉之歲。主少陰君火在泉。則陽明燥金司天矣。其羽蟲育者。火氣王也。介蟲耗而不育者。火勝金也。五丑五未之歲。乃太陰濕土司天也。則太陽寒水在泉矣。故倮蟲靜者。土用事。而倮蟲無恙也。鱗蟲育者。地水王也。羽蟲不成者。水勝火也。若五辰五戌之歲。主太陰濕土在泉。則太陽寒水司天矣。其倮蟲育者。土氣王也。鱗蟲不成者。土勝水也。五寅五申之歲。乃少陽相火司天也。則厥陰風木在泉矣。故羽蟲靜者。火用事。而羽蟲無恙也。毛蟲育者。木同地化也。倮蟲不成者。地木勝土也。若五巳五亥之歲。主少陽相火在泉。

則厥陰風木司天矣。其羽蟲育者。火氣王也。介蟲耗者。火勝金也。毛蟲不育者。木同火化也。五卯五酉之歲。乃陽明燥金司天也。則少陰君火在泉矣。介蟲靜者。金用事。而介蟲無恙也。羽蟲育者。地火王也。介蟲不成者。火勝金也。若陽明燥金在泉。則少陰君火司天矣。介蟲育者。金氣王也。毛蟲耗者。金勝木也。羽蟲不成者。水爲火復也。五辰五戌之歲。乃太陽寒水司天也。則太陰濕土在泉矣。鱗蟲靜者。水用事。而鱗蟲無恙也。倮蟲育者。地氣同也。若五丑五未之歲。主太陽寒水在泉。則太陰濕土司天矣。其鱗蟲耗者。土勝水也。倮蟲不育者。水爲水

復也。凡乘木之運，則倮蟲不成，乘火之運，則介蟲不成，乘土之運，則鱗蟲不成，乘金之運，則毛蟲不成，乘水之運，則羽蟲不成。此則乘所不成之運者，則悉少孕育也。故六氣主有所制，歲立主有所生，在泉之地氣，則制已所勝，如厥陰在泉，而木能勝土之類，但其所制者，則在五類之形，如倮蟲不育之類，司天之氣，則制其勝已，如厥陰司天，而金能尅木，但其所制者，則在五類之色，如介蟲不白之類，所以五類盛衰各隨其氣之所宜，氣盛則盛，氣衰則衰，至有胎孕不育，治之不全者，乃氣之常也。此其生氣之根本，發自身形之中，外無根，而根在于

內，所謂中根也。至於根生于外者，凡金玉土石草木之類，則假外氣以生，亦以五行而分者有五，故凡生化有別，其氣味色類宜各有五者，不以動植而殊也。何也？蓋根于中者，以生氣根于身中，而神氣爲靜動之主，命曰神機。若神去，則機息。六微旨大論云：出入廢，則神機化滅。故非出入，則無以生長壯老已者是也。根于外者，以生氣根于身外，而假氣以成立，主持命曰氣立。若氣止，則化絕。六微旨大論云：升降息，則氣立孤危。故非升降，則無以生長化收藏者是也。故凡制勝生成，皆各有之。苟不知年之所加，氣之同異，不足以言生化者，正此之

謂也。六節臟象論曰。不知年之所加。氣之盛衰。虛實之所起。不可以為工矣。此則就治病者而言。義與此

異。原出靈樞官。鍼第七篇末節。

帝曰。氣始而生化。氣散而有形。氣布而蕃育。氣終而象變。其致一也。然而五味所資。生化有薄厚。成熟有少多。終始不同。其故何也。岐伯曰。地氣制之也。非天不生。而地不長也。帝曰。願聞其道。岐伯曰。寒熱燥濕。不同其化也。故少陽在泉。寒毒不生。其味辛。其治苦酸。其穀蒼丹。陽明在泉。濕毒不生。其味酸。其氣濕。其治辛苦甘。其穀丹素。太陽在泉。熱毒不生。其味苦。其治淡鹹。其穀稬。厥陰在泉。清毒生。其味甘。其治酸苦。其穀蒼赤。其氣專。其味正。少陰在泉。

寒毒不生。其味辛。其治辛苦甘。其穀白丹。太陰在泉。燥濕不生。其味鹹。其氣熱。其治甘鹹。其穀稬。化淳則鹹。守氣專。則辛化而俱治。故曰。補上下者從之。治上下者逆之。以所在寒熱盛衰而調之。故曰。上取下取。內取外取。以求其過。能耐毒者。以厚藥。不勝毒者。以薄藥。此之謂也。氣反者。病在上。取之下。病在下。取之上。病在中。傍取之。治熱以寒。溫而行之。治寒以熱。涼而行之。治溫以清。冷而行之。治清以溫。熱而行之。故消之削之。吐之下之。補之瀉之。久新同洪。

此言五味所資者。有生化成熟不同。正以地氣制之。而

詳推其用藥之法也。帝問萬物之生化者，氣之始發也。既而氣流散于物，則為有形。又既而氣布化于結成之形，則為蕃育。及至于物象之變，如生則柔弱，而死則堅強之類者，氣之終也。始終不外乎一氣而已。然而五味所資以養人者，六節臟象論云：天食人以五氣，地食人以五味。其生化有厚薄，成熱有多少，終始不同，其故何也？伯言此乃在泉之氣，有以制之也，非天之不生，而地之不老也。王註云：天地化而生化之氣，自有異同兩何者，以地體之中，有六入故也。氣有同異，故有生有化，有不生，有不化，有少生，少化，有廣生，廣化矣。故天地之間，無必生，必化，必不生，必不化，必少生，少化，必廣生，廣化也。各隨其氣分所好所惡，所與所同也。何也？以寒熱燥濕清溫不同，其化故耳。故巳亥

之歲，少陽相火在泉也。火在地中，故寒毒之物不生。所謂者，五行暴烈之氣所成也。火制金氣，故味辛者不化。少陽之氣上奉厥陰，故其歲化所治者，苦之與酸。苦屬火，而酸屬木，其穀之所生者，蒼之與丹。蒼屬木，而丹屬火，苦丹為地氣所化，酸蒼為天氣所生。然六氣主歲，惟此歲通和，木火相承，故無間氣。餘所生化，悉有上下勝尅，則皆有間氣矣。卯酉之歲，陽明燥金在泉也。燥在地中，故濕毒之物不生。金制木氣，故味酸者不化。燥氣勝濕，故氣之濕者不行。新校正：詳在泉六惟陽明與太陰在泉之歲云。其氣濕其氣熱。蓋以濕燥未見寒濕之氣，故再云其氣也。陽明之氣上奉少陰，故其歲化所

治者。辛苦甘。辛屬金。而苦屬火。其穀之所生者。丹素。丹屬火。而素屬金。辛素為地氣所生。苦丹為天氣所生。甘為間氣所生。所以間金火之勝尅。故兼治甘也。丑未之歲。太陽寒水在泉也。寒在地中。故熱毒之物不生。水勝火味。故味苦者不化。太陽之氣。上奉太陰。故其歲化所治者。淡鹹。淡屬土。而鹹屬水。以淡為甘之薄味也。王註云。土氣上至于天。氣遠而高。故甘之化薄。而為淡也。其穀之所生者。稔。稔屬土。而稔屬水。淡。稔為天氣所生。鹹。稔為地氣所生也。寅申之歲。厥陰風木在泉也。風氣與火氣相合。則溫在地中。故清毒之物不生。勝其土。故味甘者少化也。厥陰之氣。

上合少陽。氣無乖忤。故其歲化。所治者。酸苦。酸屬木。而苦屬火。其穀之所生者。蒼赤。蒼屬木。而赤屬火。酸蒼為地氣所生。苦赤為天氣所生也。氣無勝尅。故不間氣。以甘化耳。惟此厥陰在泉之歲。少陽司天。水火相合。氣化專一。味亦純正。故曰。其氣專。其味正。餘歲則有上下相尅之氣。皆有間氣與間味矣。卯酉之歲。少陰君火在泉也。熱在地中。故寒毒之物不生。火勝其金。故味之辛者不化。少陰之火。上奉陽明。故其歲化。所治者。辛苦甘。辛屬金。苦屬火。而甘則間氣所生也。其穀之所生者。白丹。白屬金。而丹屬火。苦丹為地氣所育。辛白為天氣所生。

也辰戌之歲太陰濕土在泉也濕在地中故燥毒之物不生土勝其水故味之鹹者少化也寒濕不為大忤故間氣同而氣熱者應之太陰之氣上奉太陽故其歲化所治者甘鹹甘屬土而鹹屬水其穀稔稔屬土而稔屬水甘齡為地氣所化鹹稭為天氣所化也凡此諸氣在泉惟少陽在泉之歲火來居泉而反能化育是水鹹自守不與火爭化乃化之至淳者也厥陰在泉之歲木居于水而復下化金不受害故辛復生化與鹹俱王是氣之至尊者也上文厥陰在泉而曰其氣專其味正正謂此耳蓋此兩歲上下之氣無尅伐之嫌故辛得與鹹

同應王而生化餘歲則上下有勝尅之變故其中間其味兼化以緩其制抑餘苦鹹酸三味不同其生化也是以天地之間藥物辛甘者居多耳故司天地者上下也其司天地之氣不及而補之則當順其味以和之司天地之氣太過而瀉之則當逆其味以治之皆以所在之或寒或熱或盛或衰而善調之故曰凡治病者或取之上而吐之或取之下而下之或取之內而內消之或取之外而熨解之此上下內外皆求人身言其耐毒藥者以氣味之厚者治之不耐毒藥者則止以氣味之薄者治之耳靈樞經論痛第五十三篇少俞曰胃寒色黑大骨及肥者皆勝毒故

其瘦而薄皮者。上文上下内外皆正治也。然有反氣而皆不勝毒也。

治者則病在上取之下。蓋氣壅于上而宜降之也。病在下取之上。蓋氣滯于下而宜升之也。病在中者則旁取之。蓋病在于中而經脈行于左右則或灸或刺或熨或按皆當取之于旁也。不惟是也。病之熱者當以寒熱然性寒則與病逆必溫而行之可也。病之寒者當以熱藥然性清則與病逆必冷而行之可也。病之溫者當以清溫藥然性溫則與病逆必熱而行之可也。不惟是也。凡消之削之吐之下之補之瀉之皆量其順逆而行之不

以病之久新而異其法也。

帝曰病在中而不實不堅且聚且散奈何。岐伯曰悉乎哉問也。無積者求其藏虛則補之。藥以祛之。食以隨之。行水瀆之。和其中外。可使畢已。

此言病有在中而聚散不常者。當審虛實兼藥食和中外以治之也。帝問病有在中者而按之不實不堅且聚且散是果何法以治之。伯言審其有積無積如無積者則求其病之在于何臟其臟虛者宜有以補之。故藥以祛其病食以隨其欲不專于用藥可也。所謂食有如下節穀肉果菜是也。又必用藥之湯水以瀆之則藥食調其中而湯水治

其外庶幾中外和而病可已矣。

帝曰。有毒無毒。服有約乎。岐伯曰。病有久新。方有大小。有毒無毒。固宜常制矣。大毒治病。十去其六。常毒治病。十去其七。小毒治病。十去其八。無毒治病。十去其九。穀肉果菜。食養盡之。無使過之。傷其正也。不盡行復如法。必先歲氣。無伐天和。無盛盛。無虛虛。而遺人夭殃。無致邪。無失正。絕人長命。

此言約方有法。而藥食皆先之歲氣也。帝問凡藥有毒無毒。服之者。有所約乎。靈樞禁服篇云。約方者。備約囊也。囊滿而弗約。則輸泄。方成而

弗約。則神與弗俱。伯言病有久者。則方必大病有新者。則方必

小。故藥有大毒。常毒。小毒。無毒之分。則去病以六分七分。八分九分而止。當量其病之新故。而制方大小。以用之。至于穀肉果菜。以食為養。但盡其所宜。無使過之。以傷其正耳。夫藥食兼行如此。如病有未盡。又行之。復如

前法也。王註云。大毒之性烈。其為傷也多。小毒之性和平。其為傷也少。常毒。減大毒之性一等。加小毒之性一等。所傷可知也。故至約必止之。以待來證。爾然無毒之藥性。雖平和。久而多之。則氣有偏勝。則有偏絕。久攻之。則臟氣偏弱。既弱且困。不可長也。故十去其九。而止。服至約已。則以五穀五肉五果五菜。隨五臟宜者。食之。已盡其餘病。藥食兼行。亦通也。臟氣法。時論云。毒藥攻邪。五穀為養。五果為助。五畜為益。五菜為充。然歲有六氣。分主有南面北面之政。必先知六氣所在。人脈至尺寸。應之。太陰所在。其脈沉。少陰所在。其脈鉤。厥

陰所在其脉弦。太陽所在其脉大而長。陽明所在其脉短而濇。少陽所在其脉大而浮。如是六脉。則爲天和。不知之者。呼爲寒熱。攻寒令熱。脉不變。而熱疾已生。制熱令寒。脉如故。而寒疾已起。故凡用藥以治病者。必先歲氣。無伐天和可也。又當知病有虛實。如邪氣實者。而又瀉補之。是之謂盛盛也。又謂之致邪也。正氣虛者。而又瀉之。是之謂虛虛也。又謂之失正也。斯則遺人以天殃。而絕其長命耳。

帝曰。其久病者。有氣從不康。病去而瘠。柰何。岐伯曰。昭乎哉。聖人之問也。化不可代。時不可違。夫經絡以通。血氣

以從。復其不足。與衆齊同。養之和之。靜以待時。謹守其氣。無使傾移。其形迺彰。生氣以長。命曰聖王。故大要曰。無代化。無違時。必養必和。待其來復。此之謂也。帝曰。善。

此言人病而瘠者。當順化奉時。以待之也。帝問歲氣有久病者。氣乃不康。及病去而瘠。伯言天地有自然之化。不可以人力代。故無代化也。人物有成敗之時。不可以私智違。故無違時也。今久病而不康。及病去而瘠者。其經絡已通。血氣已順。當復其不足之藏。而與足者同。必養之和之。而靜以待時。則形自彰。而不瘠矣。



