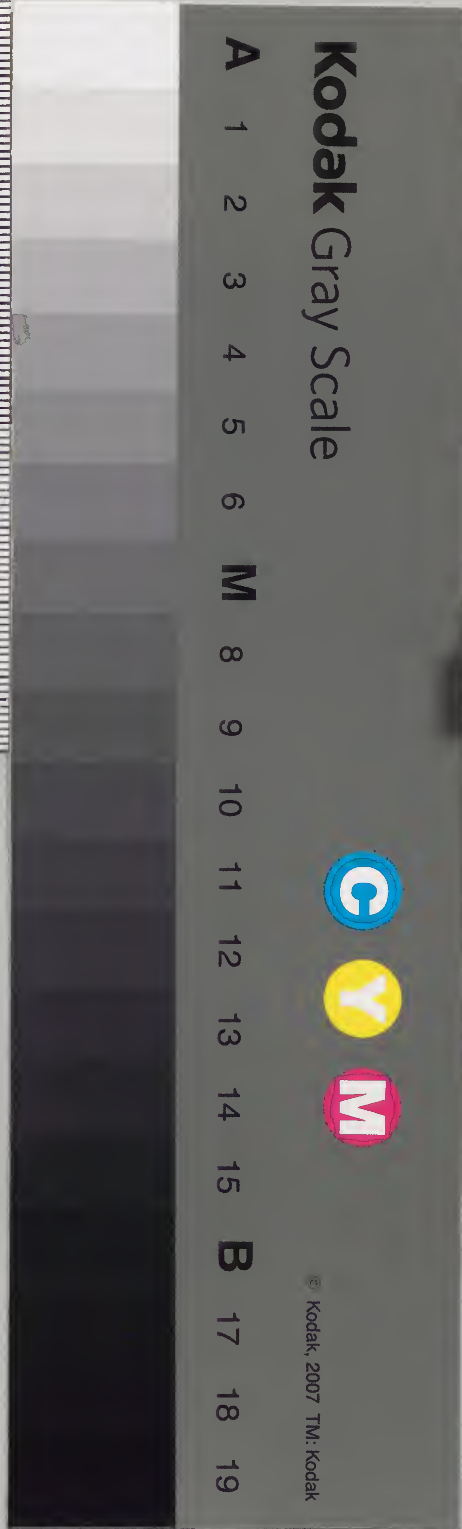




内閣文庫	
番號	漢 3426
冊數	4 (1)
函號	312 207

312-207

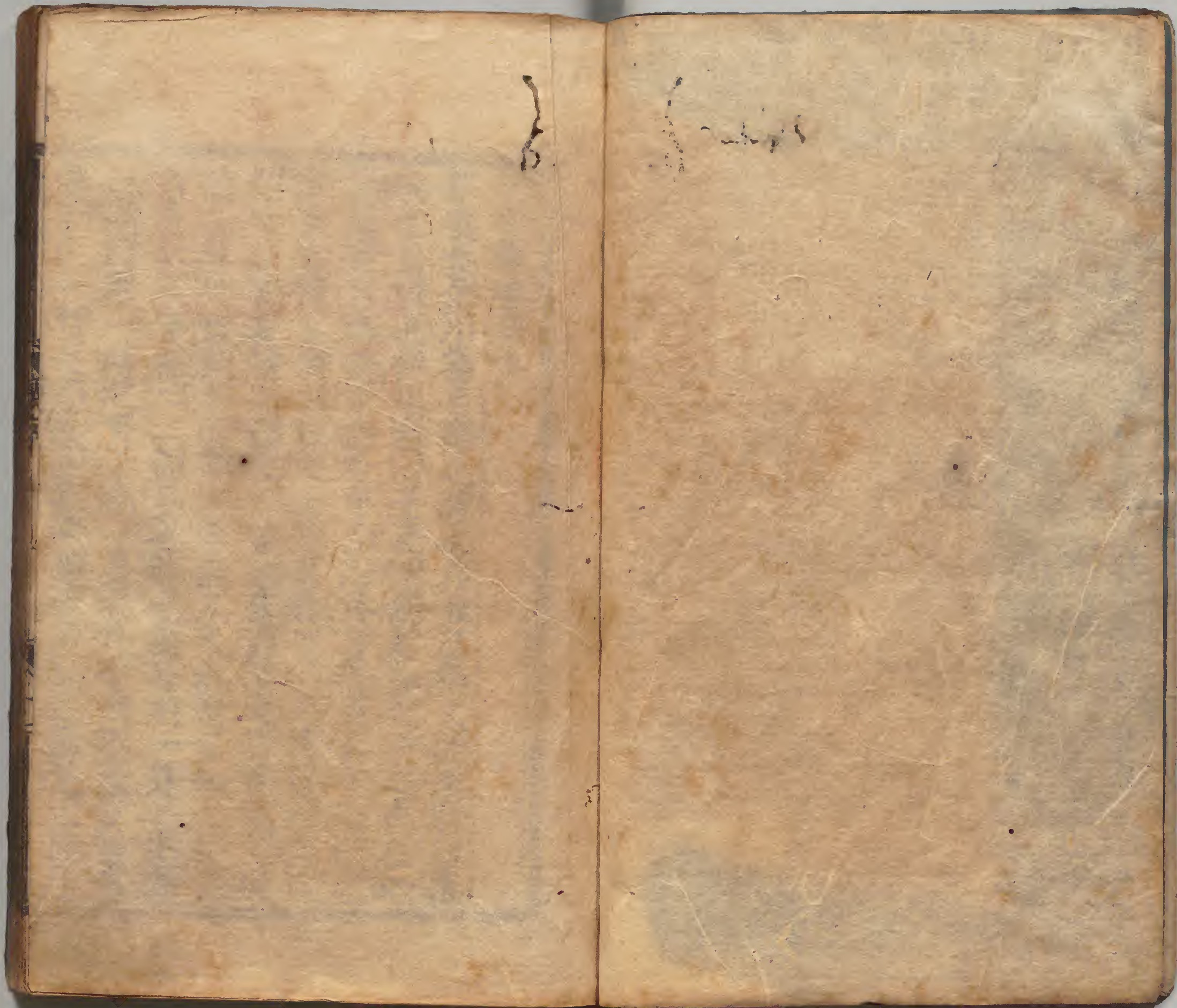


綴じ部(喉部分)の文字など開きが不鮮明な箇所あり



Handwritten marks or characters in the upper center of the left page.

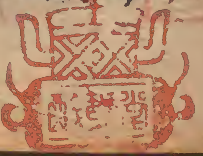
Handwritten text on a white label at the bottom center of the right page.



詩草文庫

伊川擊壤集序

擊壤集伊川翁自樂之詩也非唯自樂又能樂時與萬
 物之自得也伊川翁曰子夏謂詩者志之所之也在心
 為志發言為詩情動於中而形於言聲成其文而謂之
 音是知懷其時則謂之志感其物則謂之情發其志則
 謂之言揚其情則謂之聲言成章則謂之詩聲成文則
 謂之音然後聞其詩聽其音則人之志情可知之矣且
 情有七其要在二二謂身也時也謂身則一身之休感
 也謂時則一時之否泰也一身之休感則不過貧富貴
 賤而已一時之否泰則在天與廢治亂者焉是以仲尼



刪詩十去其九諸侯十有餘國風取十五西周十有二
王雅取其六蓋垂訓之道善惡明著者存焉耳近世詩
人窮感則職于怨怒榮達則專于淫佚身之休感發于
喜怒哀樂之否泰出于愛惡殊不以天下大義而為言者
故其詩大率溺于情好也噫情之溺人也甚于水古者
謂水能載舟亦能覆舟是覆載在水也不在人也載則
為利覆則為害是利害在人也不在水也不知覆載能
使人有利害邪利害能使水有覆載耶二者之間必有
處焉就如人能踏水非水能踏人也然而有稱善踏者
未始不為水之所害也若外利而踏水則水之情亦由

人之情也若內利而踏水則敗壞之患立至于前又何
必分乎人焉水焉其傷性害命一也性者道之形體也
性傷則道亦從之矣心者性之郭郭也心傷則性亦從
之矣身者心之區宇也身傷則心亦從之矣物者身之
舟車也物傷則身亦從之矣是知以道觀性以性觀心
以心觀身以身觀物治則治矣然猶未離乎害者也不
若以道觀道以性觀性以心觀心以身觀身以物觀物
則雖欲相傷其可得乎若然則以家觀家以國觀國以
天下觀天下亦從而可知之矣予自壯歲業于儒術謂
人世之樂何嘗有萬之一二而謂名教之樂固有萬萬

焉况觀物之樂復有萬萬者焉雖死生榮辱轉戰于前
曾未入于曾中則何異四時風花雪月一過乎眼也誠
為能以物觀物而兩不相傷者焉蓋其間情累都忘去
爾所未忘者獨有詩在焉然而雖曰未忘其實亦若忘
之矣何者謂其所作異乎人之所作也所作不限聲律
不必愛惡不立固必不希名譽如鑑之應形如鍾之應
聲其或經道之餘因閑觀時因靜照物因時起志因物
寓言因志發詠因言成詩因詠成聲因詩成音是故哀
而未嘗傷樂而未嘗淫雖曰吟詠情性曾何累工性情
哉鍾鼓樂也玉帛禮也與其階鍾鼓玉帛則斯言也不

能無陋矣必欲廢鍾鼓玉帛則其如禮樂何人謂風雅
之道行于古而不行于今殆非通論牽于一身而為言
者也吁獨不念天下為善者少而善者多造危者衆而
持危者寡志士在畎畝則以畎畝言故其詩名之曰伊
川擊壤集時有宋治平丙午中秋日也

伊川擊壤集序

康節先生伊川擊壤集後序

聖人不作而士溺於成俗忽不自知日入於卑近有能奮然拔起追古人於數千百年之上獨與之為徒者傳所謂豪傑之士康節先生是已先生之學以先天地為宗以皇極經世為業揭而為圖章而成書其論世尚友乃直以堯舜之事而為之師其發為文章者蓋特先生之遺餘至其形於詠歌聲而成詩者則又其文章之餘皆德人之言蘊於中而著於外故其所撫者近而所託者遠為體小而推類大其始感發於性情之間乃若自幸生天下無事飢而食寒而衣不知帝力之何有於我陶

然有以自樂而其極乃蘄於身堯舜之民而寄意於唐
虞之際此先生所以自名其集曰擊壤也余嘗讀阮籍
陶潛詩愛其平易渾厚氣全而致遠二人之學固非先
生比然皆志趣高邈不為時俗所汨沒事物所侵亂其
曾中所守者完且固則其為詩不煩於繩削而自工又
况於正聲大雅之什不為陶阮者乎先生其狀良然其
氣和與人不為崖異初若可親既而莫不起敬終以屈
服豈所謂德全之人哉其詩如璞玉如良金溫粹精明
而不見其廉隅鋒穎如其為人渾渾浩浩簡易較直薰
然太和一名一體足以想見平堯舜之時其行已立言

若使遭遇其時擴發其蘊則雖致其君為堯舜疑不難
而道不小行人不易知故華門環堵卒老於伊洛之間
簿既又為潁州團練推官而以疾辭不起已而道益尊
稱益顯賢士大夫往來過洛者必造其廬居守河南尹
而下莫不親禮之願見其顏色聆其語言四方英才好
學之士皆願質疑請益而受業焉其歿也守臣以為言
詔贈秘書省著作郎加贈粟帛久之韓獻肅公守洛又
為之請謚於朝奏下太常賜謚康節蓋自本朝有天下
百四十年間隱逸處士各行始卒完其無玷缺而朝廷

旌命及存歿恤贈謚無一或闕愈久而愈光者先生一人而已。怨嘗從先生學而奉親從仕南北未之卒業。然於講聞其文章而次第其本末則或能之。其子伯溫。衰類先生之詩。凡若干篇。先生固嘗自為序矣。又屬怨以系其後。義可辭乎。元祐六年辛未夏六月甲子十有三日原武邢恕序。

伊川擊壤集卷之一

伊川邵雍堯夫

觀棊大吟

人有精游藝。予嘗觀奕棊。餘知造化者。外見幾微好。勝心無已。罕先意不低。當人盡賓主。對面如營夷。財利激于衷。喜怒見于頰。生殺在于手。與奪指于頤。奕不殊。冰炭和不侔。填虜義不及。朋友情不通。夫妻珠玉出。懷袖龍蛇走。肝脾金湯起。樽俎劍戟交。憚憚白晝役。鬼神平地蟠。蛟螭空江響。雷電陸海誅。鯨鯢寒暑同。舒慘昏明共。蔽虧山河燦。輿地星斗會。璇璣因親輸。羸勢翻驚。

龍厚踐高卑易裁制返覆難拘羈心迹既一判利害不
兩提卷舒當要會取捨在須斯智者傷于詐信者失于
推真爲之相雜名實之都墮得者失之本福爲禍之梯
乾坤支作訟離坎變成睽弧矢相凌犯言辭共詆欺何
嘗無勝負未始絕興衰前日之所是今日之或非今日
之所強明日之或羸以占觀後世終天露端倪以今觀
往昔何止乎庖犧堯舜行揖讓四凶猶超越湯武接干
戈一老誠有譏雖臯陶陳謨而伊周獻規曾未免矣夫
瘡骨而傷肌仁爲名所敗義爲利所擠治亂不自己因
革徒從且與賢不與子賢愚生瑕玼與子不與賢子孫

生瘡癘或苗民逆命或有扈阻威或羿浞起釁或管蔡
造疑或商人征虘或周人秉紜或鳴條振旅或牧野舉
旗灼見夏臺日會昭升自陞安知莠里月不照逾孟師
厲王奔于彘幽王死于驪平王遷于洛赧王敗于伊或
盟于召陵或會于黃池或戰于長岸或執于乾谿或入
于鄢郢或棲于會稽或屠于大梁或入于臨淄五霸共
吞噬七雄相鞭笞秦滅六國楚漢決雄雌天盡于有
日地極于無涯遐邇都包括縱橫悉指揮井田方奕奕
兵甲正囂囂易之以阡陌畫之以郊畿銷之以鋒鏑焚
之以書詩罷侯以置守強幹而弱枝重兵棲上郡長城

斬邊陲自謂磐石固萬世無已而迴天子指掌割地于
階墀視人若螻蟻用財如沙泥阿房宮未畢祖龍車至
戲驪山卒未放陳涉兵自斬灑上心非淺鴻門氣正滋
咸陽起煙焰南鄭奮熊羆人鬼同交錯風雲共慘淒項
強劉未勝得鹿莫知誰約法三章在收兵五國隨廟堂
成筭重惟陸坐籌奇廣武猶怒鴻溝虎豹飢滎陽留
紀信垓下別虞姬三傑才方展千年運正熙山川舊形
勝日月新光輝正朔承三統重書混四維方隅無割據
窮僻有鷓鴣後族爭行日軍分南北司當時無佐命何
以救顛隄百載方全日長兵震天垂豈知巫蠱事禍起

劉焉釐蠶家宰司衡日重明天渺瀰見危能致命無忝寄
孤遺劇賊欺孤日行同孤與狸官中凌寡婦殿上逐嬰
兒龍戰知何所冰堅正在茲潰堤雖患水禦水敢忘堤
東漢重晞日昆陽屋瓦飛幽憂新室鬼狼籍漸臺屍鄒
邑追隆準新安掃赤眉再逢火德王復覩漢官儀寶鄧
緣中饋閭梁挾北難經何功殆盡至重業都糜河洛少
煙火京都多蒿藜長天有鳥度白骨無人悲城有隍頽
復羊無血可剖大厦之將顛非一木可支孟德提先手
仲護藉世資玄德志不遂竟終于滌瀆西晉尚清談大
計懸品題婦人執國命骨肉生厲疵二主蒙霜露五胡

犯鼎彝世無管夷吾令人重歎歎廣陌荒塵合中州胡
馬嘶龍光射牛斗日影化虹蜺闡草來洛汭墾田趨江
涓二百有四年方駕而並馳東晉分南尾時或產靈芝
凡經五改命至陳卒昌隋國破西風暮城荒春草萋長
江空滿日行客浪一作沾衣後魏開北首孝文幾緝綏
河陰旋有變國分為東西爾朱奮高氏宇文滅北齊及
隋始併陳四海為藩籬泛汴公私匱征遼士卒疲有身
皆厭苦無口不嗟咨處處稱年號人人思亂離中原未
有主誰識非鹿麋千一難知日天人相與期龍騰則雲
雷噴虎步則風淩母后軍朝日相仍紫宮闈可嗟桓彥範

不殺武三思繡嶺喧歌舞漁陽動鼓鼙大平其可傲徒
罪一楊妃劔閣離天日潼關渴虎豹兩京皆覆沒九廟
威傾歌樂極則悲至恩交則害攜事無可奈何舉日誰
與比自此藩方盛都無臣子祇恃功而不朝討賊以為
詞各擁部兵盛誰憐王室卑邀朝廷姑息觀社稷安危
女取非君命誅求本自肥乘輿時播越區從或參差尾
大知難運鞭長豈易麾長莖憂必至養虎害終貽國步
何顏沛君心空怛怛時來花爛漫勢去葉離披十姓分
中夏五家遮通達徒明星有爛但東方未晡終返長廬
鎮旋驅胡柳陂絳霄兵自取玄武火何癡中渡降堪罪

樂城死可出大原朝見入劉子久聞啼事體重望別人
情旋旋移葉灰猶隱火朽骨尚稱龜譎詠多陰中製憂
常自自惟携防膚革易患救腹心遲語禍不旋踵言傷浪
噬臍欲升還墮落將墜却扶持瞋眩人比惡康寧世共
晞須能蠲重疾始可謂良醫久廢田硤確難行路險巖
不逢真主出何以見施為家國遭迴極君臣際會稀上
天生假手我宋遂開基睿筭隨方設群豪引領歸迄今
百餘載兵革民不知成敗須歸命興亡自歟時夫機不
常設國手無常施往事都陳跡前書略可依比觀之博
亦弁不差平毫毫消長天旋運陰陽道範圍吉凶人變化

動靜事樞機疾走者先顛遲戍者後委與其交受害不
若兩忘之求魚必以筌獲兔必以罟得之不能忘羊質
而虎皮道大聞老子才難語仲尼造形能自悟當局豈
憂迷黑白焉能說死生奚足倚應機如破的迎刃不容
絲勿訝傍人笑休防冷眼窺既能通妙用何必患多歧
同道道亦得先天天弗違窮理以盡性放言而遣辭視
外方知簡聽餘始識希大美無以和玄酒莫能漓上兵
不可伐巧曆不可推善言不可道逸駕不可追兄弟專
乎愛父子主于慈天下亦可授此者不可私

過温寄鞏縣宰吳秘丞皇祐元年

風軟玉溪騰醉騎花鑿石
漾歌舟相望咫尺仙凡隔
不得同陪三月遊

新居成呈劉君玉殿院

履道坊南竹徑脩綠楊陰裏水分流衆賢買得澄心景
獨我居爲養志秋若比陳門成已僭苟陪顏巷亦堪憂
無端風雨雖狂暴不信能凌沈隱侯

寄謝三城太守韓子華舍人

洛陽自爲都二千有餘年舉步圖籍中開目今古關西
北岌宮殿東南傾山川絕人伊洛清迎門嵩少寒水竹
最佳處履道之南僖下有幽人室一徑通柴關蓬蒿隱

其居藜藿品其食上親下妻工厚薄隨其緣人雖不堪
憂已亦不改安閱史悟興亡探經得根源有客謂予曰
子獨不通權清朝能用才聖主正求賢道德與仁義不
徒爲空言功業貴及時何不求美官上食天子祿下拯
蒼生殘通衢張太少負郭廣良田朱門爛金紫青樓
管絃外廐列肥駿後庭羅纖妍八則坐虞堂出則乘
軒冠劍何燁燁氣體自舒閑高談天下事廣坐生時煙
人莫敢仰視屏息俟其顏此所謂男子志可得而觀又
何必自苦形容若枯鱸道古人行事恰前世遺編而臨
水一溝而愛竹數竿此所謂匹夫節何足而攀予敢對

客曰事有難其詮身非好敬緼口非惡環羶豈不知藪
匏而固辭執鞭蓋懼觀朵頤忘貴丘園深極有層波
峻極有層巔履之若平地此非人所艱貧賤人所苦富
貴人所遷處之若無事此誠人所難進行已之道退養
已之全既未如易地胡為乎不堅敢謂客之說皆無所
取焉荷嗟乎玉兮產之于荆山和氏雖去知楚國未為
然汚隆道屈伸進退時後先苟不循此理玉毀註之術
道之未行方其命也在天近日遊三城薄言尚盤桓當
世之名卿加等為之延或清夜論道或後池漾船數夕
文酒會有無涯之歡十月初寒外萬葉清霜前歸來到

環堵竹窻晴醉眠仰謝君子知代書成此篇

荅寄堯夫先生

賴川韓絳

君子志於道出處非一端伊尹負鼎顏淵樂瓢單斯
自理適當匪緣情所安超然達者致邈矣誰可攀嗟嗟
在若徇徇已缺其完軒冕死不釋山林趨不還我愛邵
夫子醇氣充見顏群經究彼邃占史閱而刪不為詭異
行已蹈時俗難逃名去淇與孳室伊洛間抱業舍仕進
竭心奉親歡脩竹當環堵寒流日滄滄問誰從之遊結
駟款其闕茲予久欣慕欲往良獨艱幸君適河內至此
解征鞍僚友侍交舊屈致及門闌前迎倒我屣布席羅

雕盤高談未一二長揖忽歸騫不意饋雙鯉剖腹出琅玕何以報嘉惠永懷金與蘭

依韻和張元伯職方歲除嘉祐元年

乃正四十六老去耻無才殘臘方回催新春又起灰非唯忘利祿况復外形骸白髮已過半光陰任自催

謝鄭守王密學惠酒

堂堂大府來新酒密密小園開好花此日飲之紅樹下還驚不稱野人家

小園逢春

小隱園中百本花冬隨紅紫發新芽東君見借陽和力

不減公侯富貴家

和張二少卿丈白菊

清淡曉凝霜且平殿顯商自知能潔白誰念獨分芳豈為瓊無艷還驚雪有香素英浮玉液一色混瑤觴

生男吟嘉祐二年

我今行年四十五生男方始為人父鞠育教誨誠在我壽夭賢愚繫於汝我若壽命七十歲眼前見汝二十五我欲願汝成大賢未知天意肯從否

閑吟四首

平生如仕官隨分在風波所損無紀極所得能幾何既

乖經世慮尚可全天和罇中有酒時且飲復且歌
予年四十七已甫知命路豈意天不絕生男始爲父且
免散琴書敢望大門戶萬事盡如此何用過憂懼
君洛八九載投心唯二三相逢各白首共坐多清談人
事已默定世情曾久諧酒行勿相逼徐得奉醺酣
欲有一瓢樂曾無二頃田丹誠未貴日白髮已華顛雲
意寒尤淡松心老益堅年來踈懶其時憶舊林泉
和張少卿丈再到洛陽
當年曾任青春客今日重來白雪翁今日當年已一世
幾多興替在其中

高竹八首

高竹百餘挺固知爲予生忽忽有所得時時閑遶行自
信或未至自知或未明竊比于古人不能無愧情
高竹臨清溝軒小亦且幽光陰雖屬夏風露已驚秋月
色林間出泉聲砌下流誰知此夜情貌矣不能收
高竹已可愛況在垂楊下幽人無軒冕得此自可託枉
尺既不能括囊又何謝賈生若知此慟哭亦自罷
高竹碧相倚自能發餘清時時微風來萬葉同一聲道
汚得夷理物虛含遠情堦前閑步人意思何清平
高竹如碧幢翠柳若低蓋幽人有軒榻日夜與之對字

靜覺神開景閑喜真會與其喪吾真孰若從吾愛
高竹雜高梧遠驚秋節初晚涼尤可喜舊快亦宜舒池
閣輕風裏園林晚景餘人生有此樂何必較錙銖
高竹數十尺仍在高花上柴門晝不開青碧日相向
止身休逸是亦心夷曠能知閑之樂自可敵卿相
高竹逾冬青四月方易葉抽萌如止戈解釋若脫甲脩
靜信可愛遶行不知匝嗟哉凡草木徒自費鋤鍤

伊川擊壤集卷之一

伊川擊壤集卷之二

秋日飲鄭州宋園示管城簿周正叔

二都相去四百里中有名園屬宋家古木參天羅劔戟
長藤垂地走龍蛇我來遊日逢秋杪君為開筵對晚花
飲散竹軒微雨後凌晨歸路起棲鴉

重陽日再到其城百源故居

故國逢佳節登臨但可悲山川一夢外風月十年期白
髮飄新鬢畫花遶舊籬鄉人應笑我書錦是男兒

過陝嘉祐二年

吾祖道何光二南分一方開周為太保封陝輔成王歲

月裝遼邈山川造渺茫世孫雖不肖猶解憶甘棠

題黃河

誰言為利多于害我謂長渾未始清西至崑崙東至海
其間多少不平聲

過潼關

禁密因離亂機閑為太平山河雖設險道德豈容爭下
究千義空傳百二名遐方久無外何復用雞鳴

題華山

域中有五嶽國家謹時祀華嶽居其一作鎮雄西裔唐
號金天王今封順聖帝吁咈哉若神僭竊同天地

宿華清宮

天寶初六載作宮于溫泉明皇與妃子自此歲幸焉紫
閣清風裏崇巒皓月前奈何雙石壅香溜尚涓涓

登朝元閣

繡嶺岌層巒若堯十九盤微微經雨後杳杳出雲端往
事金輿遠遺蹤玉像殘至今臨渭水依舊見長安

長安道中作

長安道上何沾巾古時道行今時人不知寒暑與朝暮
車輪馬跡常鞢鞢自是此土亦辛苦雨作泥兮風為塵
泥塵返復不知數大雨大風無出門

題留侯廟

滅項興劉如覆手絕秦昌漢若更基卷舒天下坐籌日
鍛鍊心源辟穀時黃石公傳皆是用赤松子伴更何為
如君才業求其比今古相望不記誰

題淮陰侯廟十首

一身作亂宜從戮三族全夷似少恩漢道是時初雜霸
蕭何王佐殆非尊
據立大功非不智復貪王爵似專愚造成四百年炎漢
纔得安寧反受誅

生身既得逢真主立事何須作假王誰謂禍階從此始

下宜迴首怨高皇

一時韓信為良犬千古蕭何作霸臣彼此並干名教罪
罪猶不逮謂斯人

韓信事劉元不叛蕭何感漢竟生疑當初若聽蒯通語
高祖功名未可知

雖則有才兼有智存亡進退處非真五湖依舊煙波在
范蠡無人繼後塵

若非韓信難除項不得蕭何莫制韓天下須知無一手
苟非高祖用蕭難

漢家基定議功勳異姓封王有五人不似淮陰最雄傑

敢教根固又生秦。
韓信恃功前慮寡。漢皇負德尚權安。幽囚必欲擒來斬。
固要加諸甚不難。
若復暴榮須暴辱。既經多喜必多憂。功成能讓封王印。
世世長為列土侯。

鳳州郡樓上書所見

楊柳垂青帶。風動如飛蓋。危樓思不窮。盡日閉相對。鳥
去林自空。雲移山不礙。情隨雙燕還。意與孤鴻會。晚角
時斷續。層崖遞明晦。殘陽掛疎紅。遠水生微瀨。塞日煙
空密。都城若天外。如何久客心。東望憑欄殺。

自鳳州還至秦川驛寄守倅薛姚二君

歡聚九十日。迴首都如夢。明月與清江。東軒又難共。

謝西臺張元伯雪中送詩

洛城雪片大如手。爐中無火樽無酒。凌晨有人來打門。
言送西臺詩一首。

送荷氏張主簿

人間仕宦幾千里。堂上親闈別兩重。須念鵬飛從此始。
方今路險善求容。

新正吟嘉祐五年

遠接知非日。宣尼讀易年。人情止于是。天意豈茫然。立

事情尤倦思山興益堅誰能同此志相伴老伊川

春遊五首

五嶺梅花迎臘開三川正月賞寒梅相去萬里先一月
始知春色從南來何人妙曲傳羌笛盡日清香是客酒盃
料行天涯未歸客也應臨此重徘徊

洛城春色浩無涯春色城東又復嘉風力緩搖千樹柳
水光輕盪平川花煙晴翡翠飛平岸日暖鴛鴦下淺沙
不見君王西幸久遊人但感鬢空華

二月方當爛漫時翠華未幸春無依綠楊陰裏尋芳遍
紅杏香中帶醉歸數片落花蝴蝶趁一竿斜日流鸞啼

清樽有酒慈親樂猶得堦前戲綵衣

人間佳節唯寒食天下名園重洛陽金谷暖橫宮殿碧
銅駝晴合綺羅光橋邊楊柳細垂花外鞦韆半出墻
白馬蹄輕草如剪爛遊於此十年強

三月牡丹方盛開鼓聲多處是亭臺車中遊女自笑語
樓下看人閑往來積翠波光搖帳幄上陽_宮氣撲樽罌
西都風氣所宜者草木空妖誰復哀

竹庭睡起

竹庭睡起閑隱几悠悠夏日光景長_時方引雛教嫩古
杏正垂實裝輕黃兩滴幽夢時斷續風翻_遠思還飛揚

小渠弄水綠陰密迴首又且數日強

秋遊六首

七月美蕖正爛開東南園近日徘徊有時風向池心過
無限香從水面來菴畫溪深方誤入洞庭湖晚未成迴
坐來一霎蕭蕭雨又送新涼到酒盃

先秋顯氣已潛生洛邑方知節候平庭院乍涼人共喜
園林經雨氣尤清廻舟泚水風微溜緩轡天津月正明
自有皇華分聖念好將詩酒樂升平

八月元陰未甚變松亭竹榭尤爲宜况當晝夜初停處
正是火涼得所時明月入懷如有意好風迎面似相知

閑人歌詠自怡悅不管朝廷不採詩

家住城南水竹涯乘秋行樂未嘗虧輕寒氣候我自愛
半醉光陰人莫知信馬天街微雨後凭欄僧閣晚晴時
卜年美景追尋遍好向風前摘白髭

九月風光雖已暮中州景物未全衰眼觀秋色千萬里
手把黃花三四枝美酒易消閑歲月青銅休照老容儀
若言必使他人信灑盡丹誠誰肯知

霜天寥落思無窮不奈樓高逼望中四面溪山徒滿目
九秋宮殿自危空雲橫遠嶠千尋直霞亂斜陽數縷紅
無限傷情言不到共誰開口向西風

秋日即事

鳥聲亂畫林為誰苦驅逼
蟲聲亂夜庭為誰苦勞役
嗟哉彼何短一息無休息
借問此何長兩能忘語默

商山道中作

十舍到商山雖遠不甚艱
東西溯洛水表裏看秦山
身在煙霞外心存人子間
庭闈况非遠自可指期還

和商洛章子厚長官早梅

只應玉母專輕巧剪碎天邊亂白雲
無限清香與清艷樽前飲取盡輸君

梅覆春溪水遶山梅花爛漫水潯潏
南秦地暖開仍早

比至春初已數番

群芳萬品遠相催若說高標獨有梅
會得東君無別意為憐清淡使先開

霜扶清格高高起風駕寒香遠遠留
太守多情客多感金樽倒盡是良籌

商山旅中作

殘火昏燈夜正沉默思前事擁寒衾
霜天皎月雖千里不抵傷時一寸心

和商守宋郎中早梅

山南地似嶺南溫臘月梅開已浹
痕恥與百花爭俗態

獨殊群艷占先春。角中飄去。妻於骨。笛裏吹來。妙入神。
秀額粧殘。黏素粉。畫深歌暖。起輕塵。幸君惜艷。獻州牧。
太守分香。及野人手。把教枝重疊。喚忍教芳酒。不濡脣。
和入故懷。

和商守登樓看雪

爲人雖未有前知。富貴功名豈力爲。滌蕩襟懷。原是酒。
優游情思。莫如詩。况當水竹雲山地。忍負風花雪月期。
男子雄圖。存用捨。不開眉笑。待何時。

和商守登樓看雪

西樓賞雪眼偏明。次第身疑在水晶。千片萬片巧粧地。
半舞半飛斜。犯搗形如玉屑。依還碎體似揚花。又更輕。
誰謂天涯有羈客。一般對酒兩般情。

和商守西樓雪霽

大雪初晴日半曛。高樓何惜上仍頻。數峯舊翠峯。劍鋌立。
一水縈綺水。繞新崑嶺。移歸都是玉。天河落後盡成銀。
幽人自恨無佳句。景物從來不負人。

和商守雪殘登樓

殘雪已消冰已開。風光漸覺擁樓臺。旅人未遂日邊去。
春色又從天上來。况是樽中常有酒。豈堪嶺上却無梅。
若非太守金蘭契。誰肯傾心重不才。

和商守雪霽對月

雪滿群山霜滿庭。先寒月。張一輪。輕羈懷。殊少。舞時。樂
皓彩。空多。此夜。明竹。近。簾櫳。饒碎影。風。涵。臺榭。有餘清。
恨無好句。酬佳景。徒自。淒涼。夢不成。

和商守雪霽登樓

百尺危樓小雪晴。晚來閑望逼人清。山橫暮靄高還下。
水隔疎林淡復明。天際落霞千萬縷。風餘殘角兩三聲。
此時此景真堪畫。只恐丹青筆未精。

旅中歲除

比到明年無數刻。且令芳酒更斟回。星初建丑晦將盡。
歲箭射人春又來。不用物情能作梗。大都心緒已成灰。

浮名更在浮雲外。瞬息光陰况便催。

和商守新歲嘉祐六年

衰軀在旅逢新歲。因感平生鬢易凋。飲罷襟懷還寂寞。
歡餘情緒却無聊。望仙風月晴偏好。抹綠簾櫳夜正遙。
對此塊然唯土木。降茲未始不寬銷。

追和王常侍登郡樓望山

四賢當日此盤桓。千百年人尚厚顏。天下有名難避世。
胸中無物漫居山。事觀今古興亡後。道在君臣進退間。
若蘊奇才必奇用。不然須負一生閑。

題四皓廟四首

強秦失御血橫流天下求君君不有正是英雄較角
逐時未知鹿入何人手

灞上真人既已翔四人相顧都無語徐云天命自有歸
不若追蹤巢與許

漢皇傲物終難屈太子卑辭方肯出雖老猶能成大功
至今高義如星日

田橫入海猶能得商至長安百里強能使四人成美節
始知高祖是真王

謝商守宋郎中寄到天柱山戶帖仍依元韻
商於飛到一符新遂已平生分外親尤喜紫芝先入手

西南天柱與天鄰

初心本欲踐臣鄰帝里司回斗柄春今日得居天柱下
不憂先有夜行人

不將生殺奏嚴宸却抱煙嵐學隱淪多謝史君虛右席
重延天柱一山人

一簇煙嵐鎖亂雲孤高天柱好棲真從今便作西歸計
免向人間更問津

無成麋鹿夕同群占籍恩深荷史君萬古千秋名與姓
得隨天柱數峯存

寄商守宋郎中

初返洛城無限事閑人體分似相違如今一向覺優逸
却類商顏嘯傲時

小圃睡起

門外似深山天真信可還軒裳奔走外日月往來間有
水園亭活無風草木閑春禽破幽夢枝上語綿蠻

遊山二首

城邑闐蹶久居心自倦閨閣繞出眼先明龍門看盡伊
川景女几聽殘洛水聲太室觀餘紅日旭天壇望罷白
雲生此身已許陪真侶不為錙銖起重輕

春盞登臨正得宜人情天氣兩融怡泛舟伊水風廻夜
垂釣溪門月上時逸興劇憑詩放肆病軀唯仰酒扶持
浮生日月無多子忍向其間更斂眉

樂則行之憂則違大都知命是男兒至微功業人難必
儘好雲山我自怡休憚煙嵐雖遠處且乘筋力未衰時
平生足外更何樂富貴榮華過則悲

二色桃

施朱施粉色俱好傾國傾城艷不同疑是藥宮雙姊妹
一時俱肯嫁春風

登山臨水吟

山有喬峯水有濤未能容展豈容舫非無仁智斯為樂

少有登臨不憚勞言味止知甘鱠多語真誰是識瓊瑤
自慙不盡人才處長恨今人論太高

謝富丞相招出仕二首

相招多謝不相遺將謂曾中有所施若進豈能禁吏責
既閑安用更名爲將命者云如不欲仕願同巢許稱臣亦可奉致一閑名目願同巢許稱臣
日甘老唐虞比屋時滿眼清賢在朝列病夫無以繫安
危

欲遂終焉老閑計未知天意果如何幾重軒冕酬身貴
得似雲山到眼多如景未嘗無興詠壯心都已入消磨
鸚鵡自有江湖樂安用區區設網羅

荅人語名教

開闢而求世教數其間雄者號真儒修身有道名先覺
何代無人達奧區煥若丹青經史義明如日月聖人途
鯁生涇泳雖云久天下英才敢厚誣

送王伯初學士赴北京機宜

丈夫志氣蓋棺定自有雄圖繫重輕去路不能無感奮
至官爭忍便忘情閑時話話貴精密先事經營在大平
誰謂御戎無上策代人謀處不須兵

荅人放言

經時不見意何如重出新詩笑語初物理悟來添性淡

天心到後覺情疎已全孟樂君無限未識遠非我有餘
大率空名如所論此身甘老在樵漁

伊川擊壤集卷之二

伊川擊壤集卷之二

賀人致政

人情大率喜爲官達士何嘗有所牽解印本非嫌薄祿
掛冠殊不爲高年因通物性興衰理遂悟天心用捨權
宜放襟懷在清景吾鄉况有好林泉

友言

既得希夷樂曾無寵辱驚沈空終日看齊物到頭爭忽
忽閉拈筆時時自寫名誰能苦真性情外更生情

初秋

夏去暑猶在雨餘涼始來堦前已流水天外尚驚雷曲

几靜中隱衙門閑處開壯心都已矣何事更裝懷

偶書

堪笑又堪嗟人生果若何且將萬端事都入一聲歌世
態逾翻堂生光劇逝波靜中真氣味所得不勝多
傷足

災由無妄得爲患固非深乘已攝生理貽親憂慮心乍
然艱步履偶爾阻登臨逾月方能出難忘樂正箴

閑行

園圃正蕭然行吟遶澤邊風驚初社後葉墜未霜前
草觀斜日暮雲扶遠天何當見真象止可入無言

晨起

山高水復深無計奈而今地盡一時事天開萬古心
輕煙籠曉閣微雨散青林此景雖平淡人間何處尋

月夜

雨霽風自好秋深天未寒移牀就階下看月出林端有
酒欲共飲無賓可同歡他時遇良友此景復來難

盆池

三五小圓荷盆容水不多雖非大藪澤亦有小風波粗
起江湖趣殊無鴛鴦過幽人興難遏時達醉吟哦

遊山一首

洛川多好山伊川多美竹遊既各有時雖頻無倦目貪
清非傷廉瀆幽不爲辱麋鹿不害人心無害麋鹿
二室多好峯三川多好雲看之不知倦和氣潛生神一
慮若動蕩萬事從紛紜人言無事貴身爲無事人

龍門道中作

物理人情自可明何嘗感感向平生卷舒在我有或弄
用捨隨時無定名滿目雲山俱是樂一毫榮辱不須驚
侯門見說深如海二十年來掉臂行

名利吟

名利到頭非樂事風波終久少安流稍鄰美與無多取

纔近清歡與賸求美譽既多須有患清歡雖賸且無憂
滔滔天下曾知否覆轍相尋卒未休

何事吟

何事教人用意深出塵此子索沉吟施爲欲似千鈞弩
磨礪當如百鍊金釣水誤持生殺柄着甚閑動戰爭心
一盃美酒聊康濟林下時時或自斟

三十年吟

三十年間更一世其間堪笑復堪愁天生天殺何嘗盡
人是人非殊未休善偶鴛鴦頭皁白能啼杜宇血先流
須知却被才爲害及至無才又却憂

遊洛川初出厚載門

初出都門外西南指洛陬山川開遠意天地掛雙眸
村落桑榆晚田家禾黍秋民間有此樂何必待封侯

宿延秋庄

驅車入洛川下馬弄飛泉下有雲山樂殊無朝市喧
唯快心志自可忘形言借問塵中友誰為得手先

宿壽安西寺

好景信移情直連毛骨清為憐多勝槩尤喜近都城
竹色交山色松聲亂水聲豈辭終日愛解榻傍虛楹

過水濟橋一首

山背錦幘開河臨水濟迴土田平似掌桑柘大如槐
斜日射虹去低雲將雨來無涯負清景長是愧非才
一水一溪門溪門雲復屯珍禽轉喬木幽鹿走荒榛
兩脚拖平地稻畦扶遠村高城半頽缺興廢事休論

至福昌縣作

清景幾人愛愛之當遠尋及臨韓嶽近始見洛川深
縣在雲山腹民居水竹心無機類閑物愈覺少知音

燕堂即事

川上數峯青林間一水明閑雲無定體幽鳥不知名
遊侶既非約歸期莫計程鉛銖人世事休強作威獰

上寺看南山

疊疊是峯巒西連梁雍寬與其行裏看不若坐中觀包
括經唐漢并吞歷晉韓消沉事難問唯爾尚蟠坑

縣尉解字蓮池

縣尉小齋前水清池有蓮豈唯觀菡萏兼可聽潺湲苑
類江湖上殊非塵土邊古人用心處料得不徒然

女几祠

西南有高山山在杳冥間神仙不可見滿日空雲煙千
年女几祠門臨洛水邊但聞霓裳曲世人猶或傳

故連昌宮

洛水來西南昌水來西北二水合流處宮舊有遺壁行
人徒想像往事皆陳迹空餘女几山正對三鄉驛

川上懷舊

去秋遊洛源今秋遊洛川水雖無情人心剛悄然日
亂千萬山一山一重煙山盡煙不盡煙與天相連
田夫忙治禾水禽閑求魚二者皆苦食動靜何相殊事
過見休感時來知卷舒回顧此二物易地還何如
為今日之山是昔日之原為今日之原是昔日之川山
川尚如此人事宜信然幸免紅塵中隨風浪着鞭
地迥川原闊村孤煙水閑雷輕龍過一作浦雲亂雨移

山田者荷鋤去漁人背網還伊予獨露瀟猶在道途間
燕堂暑飲

燕堂通高明簷依斷崖蔚涼風來松梢清泉飛竹陰佳
果間紅綠白酒隨淺深却思闐闐間鬱蒸不可任

燕堂閑坐

天網踈難漏世網密莫通我心久不動一脫二網中高
竹漱清泉長松迎清風又云蕭酒松間此時逢此景止
與此心同

立秋日川上作

富貴固難愛貧寒易得愁休將少時態移作老年羞既

有非常樂湏防不次憂誰能保終始長作國公侯

辨熊耳

昔禹別九州導洛自熊耳熊耳自有兩未審孰為是東
者近成周西者隔丹水書傳稱上洛斯言得之矣

登女几

予看山多矣未嘗逢此奇巨崖如格虎險石若張旗雲
意閑舒卷巖形屢改移丹青難狀處四面盡如斯

川上南望伊川

山留禹鑿閉川閣堯水痕古人不復見古跡尚或存歲
月易凋謝善惡難湮淪無作近名事強邀世俗尊

牧童

隨行笠與蓑未始散天和暖戲荒城側寒侵古塚阿數
聲牛背笛一曲隴頭歌應是無心問朝廷事若何

夢中吟 三細道中作

夢中說夢猶能憶夢覺夢中還又隔今日恩光空喜歡
當年意愛難尋覓水成流處豈無聲花到謝時安有色
過此相逢陌路人都如元未曾相識

秋懷三十六首

七月夜初長星斗爭煌煌庭除經小雨枕簟生微涼照
物無道形虛鑑自有光照事無道情虛心自有常

晴窓日初曛幽庭雨乍洗紅蘭靜自披綠竹閒相倚榮
利若浮雲情懷淡如水身非天外人意從天外起
明月生海心涼風起天末物象自呈露襟懷驟披豁悟
盡周孔道解開仁義結禮法本防姦豈為吾曹設
疎雨滴高梧微風按弱柳此景歲歲同世人自白首俗
慮易縈仍塵襟難抖擻浮生已夢中其間強為有
清湍文鴛鴦寒潭繡鷓鴣長天淨如水不廢秋江碧男
子一寸心壯上萬夫敵遠寄香風中扁舟會相憶
昨日思沃漿今日思去扇豈止人戈矛炎涼自交戰利
害生平情好尚存乎見欲人為善人必須自為善

甘瓜青如藍紅桃鮮若血不忍以手拈而况用齒齧其
色已可愛其味又更絕食此無珍言哀哉口與舌
國命在乎民民命在乎食聖人雖復生斯言固不易虛
惠豈足尚教人以姑息虛名豈足高教人以緣飾
周詩云娶妻周易云歸妹七夕世俗情乞巧兒女態日
暮雲雨過人謂牛女會雲雨本無蹤牛女豈相配
清風無人兼自可入吾手明月無人并自可入吾牖中
心既已平外物何嘗誘餘事豈足論但恐樽無酒
青蕉葉披敷碧蘆枝偃亞風雨蕭蕭天更漏沉沉夜彼
物固無嫌此情又何訝但念征路入天涯尚留掛

淡煙暮疎林輕風裊寒雨日暮人已歸群雞猶啄黍此
心固不動此事極難處一言以蔽之尚恐費言語
八月炎涼均氣味亦自好臨虛喬木低遠望行人小有
跡事皆妄無心物都了何須更問辛願君自食麥
黃黍秋正熟黃雞秋正肥此物劇易致古人多重之可
以迓賓友可以奉親闈有褐能卒歲此外何足爲
稻稌天所生麴孽人所製釀之命爲酒飲之可成醉剛
者使之柔懦者使之毅善移造物權其功亦不細
秋色日漸深老心日益懶倦即下階行閑來弄書卷廣
陌多風塵見說難開眼侯門已是深帝閣又復遠

塞鴻猶未來。梁燕已辭去。雲山千萬重。相逢在何處。岌
業都城門。繚繞長亭路。風土敗人衣。纔新又成故。
斷續蟬聲外。稀疎鴈下前。年光空去也。人事益蕭然。洗
竹留新筍。翻書得舊編。誰知養心者。肯與世爭權。
中秋光景好。中州煙水奇。天重初寒候。人便半醉時。榻
緣明月掃襟待。好風吹一點。曾中事。人間都不知。
良月滿高樓。高樓仍中秋。午夜冷露下。千里寒光流。何
人將此鑑。拂拭新塵休。照破萬古心。白盡萬古頭。
寒露綴衰草。淒風搖晚林。鳥聲上復下。天氣晴還陰。節
改一時事。人懷千古心。誰云子期死。舉世無知音。

風柳散如梳。霜雲淡如掃。高樓破危空。低煙裊寒草。此
際興不盡。何以戰秋老。止可將酒瓶。同向西風倒。
池荷日取敗。籬菊日就榮。其于品彙間。自與節氣爭。盛
衰不同時。賢愚難並行。安得松桂心。四時長青青。
人老秋更老。山深水復深。高木已就脫。慧禽空好音。筋
骸非曩日。道德負初心。賴有餘編在。時時尚可尋。
九月氣乍肅。衰柳猶有蟬。霜外疎鐘斷。風餘清籟傳。千
山亂遠目。一鷄摩高天。自非出世人。而敢危行言。
飽霜梨多紅。夕雨榴自罅。此果世稱珍。厥味是可託。地
有百物備。天無一言掛。我患尚有言。不得同造化。

惟南有美橘惟北有美栗厥包或頗同厥味信不一天
地豈無情草木皆有實物本不負人人自負于物
蛺蝶遶寒菊蟋蟀鳴空階門前有大卧盡日無客來清
波靜中流白雲閑處堆何以發天和時飲酒一盃
紅葉戰西風黃花笑寒日天道有消長人事無固必靜
勝得遺味夢去知餘失利害不相訟是非然後出
九日登高曾尋幽講雅歡俗風追故事天氣薦輕寒白
酒連醅飲黃花帶露觀消沉浮世事何足重沈瀾
山橫暮靄中鳥逝孤煙外殘菊憂霜摧幽蘭懼風敗
難人不喜富貴人所愛我心自不有愛憎豈能賣

水寒潭見心木落山靈骨始信天無涯萬里不隔物
脫衣掛扶桑引手探月窟不負仁義心區區五十一
草綠露濡衣草衰風切肌物情非你異人意強生疑岐
動揚朱泣絲添墨子悲知之何太晚徒自淚淋漓
萬里晴天外一片霜上月長松挺青蔥群卉入消歇有
齒日益衰有髮日益脫獲罪固已多此心難屑屑
草枯山川貧木落天地瘦土口風大行雲罅日微漏
既往不復追未來尚可救餘事不忍言言之必成咎
飲酒不甚多數盃醺心顏未醺不可止既醺勸亦難誰
云萬物廣豈出天地關誰云萬事廣豈出人情間

和陝令張師柔石柱村詩

君爲陝縣令我實康公孫始祖有遺烈託君訪其存夫
君有詩來題云石柱村石柱之始立於古無所根就勒
分陝銘惟唐人之言既歷年所多首尾無完文難以從
考正將焉求其源我患讀書寡知識無過人經書史傳
外不能破羣昏從長卿公羊宜自陝而分從君陳畢命
宜成周而云二若兼取之於義似或尊分政東西郊可
以陝洛論此說如近之庶幾緩紛紜甘棠之蔽帝石柱
之青新當時之盛事予不得而親二南之正化二公之
清芬千載之美談予可得而聞業經而任傳儒者固不

遵作詩以明之馳此庸報君

伊川擊壤集卷之三

伊川擊壤集卷之四

天津新居成謝府尹王君既尚書

嘉祐七年

嘉祐壬寅歲新集始尋功仍分道德里更近帝王宮
檻仰端門峻軒迎兩觀雄蕊虛響灑澗臺迥璨伊嵩好景
尤難得昌辰豈易逢無才濟天下有分樂年豐水竹腹
心裏鷲花淵數中老來歡不已靜節興何窮嘯傲陪真
侶經營賀府公丹誠徒自寫歷報是恩隆

新春吟

多病筋骸五十二新春猶得共嚼盃踐形有說常希盃
樂內無功可比回燕去燕來徒自苦花開花謝漫相催

此心不為人休感二十年來已若灰

有客吟

伊嵩有客欲無言進退由來盡俟天好靜未能忘水石
樂閑非為學神仙休嗟紫陌難為客且喜清風不用錢
枉尺直尋何必較此心都大不求全

小圃逢春

隨分亭欄亦弄妍不妨閑傍酒壚邊夜簷靜透花間月
晝戶晴生竹外煙事到悟來全偶爾天教閑去豈徒然
壺中日月長多少爛占風光十二年

暮春吟

春來小圃弄群芳誰為貧君富貴卿門外柳陰浮翠潤
堦前花影溜紅光梁間新燕未調舌天末歸鴻已着行
自問心源無所有蒼云踈懶味偏長

惜芳菲

細筭人間千萬事皆輸花底共開顏芳菲大率一春內
爛漫都無十日間亦恐憂愁為齟齬更防風雨作艱難
莫教此後成遺恨把火罇前尚可攀

荅人見寄

鬢毛不患漸成霜有託琴書子一雙既乏長才康盛世
無如高枕卧南窻明知筋力難為強猶說雲山未樹降

多謝故人相愛其轍魚幸免困西江

弄筆

行年五十二老去復何憂事貴照至底話難言到頭上
有明天子下有賢諸侯飽食高眠外自餘無所求

問人巧酒

百病筋骸一老身白頭今日愧因循雖無紫詔還朝速
却有青山入夢頻風月滿天誰是主林泉遍地豈無人
市沽酒味難醇美長負襟懷一片春

答客

人間相識幾無教相識雖多未必知望我實多全爲道

知予淺處却因詩非沈休問百年事今古都歸一局棊
乘馬須求似騏驎奈何騏驎未來時

悟人一言

百慮謀猶拙一言遂自開世間無大事天下有雄才唯
恐人難得寧憂道未恢思心都去盡何復病塵埃

謝人惠筆

愛重寄文房懇懇謝遠將兔毫剛且健筠管直而長靜
錄新詩彙閑抄舊藥方自餘無所用足以養鋒鋟

書事吟

天地有常理日月無道形飽食高眠外率是皆虛名雖

乏伊吕才不失堯舜地何須身作相然後為太平

雙頭蓮

漢室嬋娟雙姊妹天台嫵妙兩神仙當時盡有風流過
謫向人間作瑞蓮

答人書意

仲尼言正性子輿言踐形二者能自得殆不為虛生所
交若以道所感若以誠雖二軍在前而莫得之凌

答人書言

無位立事難逢時建功易求全自有毀舉大須略細去
惡慮傷恩存惡憂害義徒有仁者心殊無仁者意

答人書

卿相一歲俸寒儒一生費人爵固不同天爵何嘗匱不
有霜與雪安知松與桂雖無官自高豈無道自貴

與人話舊

耳目所聞見且言二十春纔更十次閨已換一番人地
族綺紈故朱門車馬新從來皆偶爾何者謂功勳

閑吟

忽忽閑拈筆時時樂性靈何嘗無對景未始便忘情句
會飄然得詩因偶爾成天機難狀處一點自分明

閑坐吟

當年計過之今日事難隨天命不我祐雲山聊自怡無
何緣淡薄遂得造希夷却欲嗤真宰勞勞應不知

天津閑步

天子舊神州葱葱氣象浮園林閑近水殿閣遠橫秋浪
雪暑猶在倚虹晴不收人間無事日此地好淹留

天津幽居

予家洛城裏况復在天津日近先知曉天低易得春時
光優化國景物厚幽人自可辭軒冕閑中老此身

天津水聲

洛水近吾廬潺湲到枕虛湍驚九秋後波急五更初細

為輕風替皂因驟雨餘幽人有茲樂何必待笙箏

不寢

閑坐更已深就寢夜尚求展轉不成寐却把前事省莫
枕時昏昏擁衾還耿耿西窓明月中數葉芭蕉影

天宮小閣

夏日到天宮凭欄望莫窮古人用心遠天子建都雄樓
觀深雲裏山川暮靄中行人漫來往此意有誰同

聽琴

琴宜入夜聽別起一般清繞覺哀猿絕還聞離鳳鳴青
山無限好白髮不須驚會取坐忘意方知太古情

天津感事二十六首

雲輕日淡天津暮，風急林疎洛水秋。
獨步獨吟人莫會，時時鷗鷺下汀洲。

寵辱事多今不見，興亡時去正堪哀。
請觀今日長安道，抵暮行人猶往來。

鳳樓深處鎖雲煙，一鎖雲煙又百年。
痛惜汾陰西祀後，翠華辜負上陽天。

誰引長河貫洛城，鑿東去此為輕。
洪濤不服天津束，日夜奔騰作怒聲。

陽鳥西去水東流，今古推移幾度秋。
四面遠山長歛黛，

不知終日為誰愁。

忙忙負乘兩何殊，往復由來出此途。
爭似不才閑處坐，平時雲水遶衣裾。

人言垂釣辨浮沉，辨著浮沉用意深。
吾恥不為知害性，等閑輕動望魚心。

自古別都多隙地，參天喬木亂昏鴉。
荒垣壞堵人耕處，半是前朝卿相家。

鳳凰樓觀冷橫秋，橋下長波入海流。
千百年來舊朝市，幾番人向此經由。

輪蹄交錯未嘗停，去若相追來若爭。
料得中心無別事，

苟非干利即干名

煙樹盡歸秋色裏
人家常在水聲中
數行旅鴈斜飛去
一簇樓臺峭倚空

淥水悠悠際碧天
平蕪更與遠山連
白頭老叟心無事
閑凭欄干看洛川

去年橋上凭欄人
今歲橋邊騎馬身
橋上橋邊不知數
於今但記十三春

堤邊草色長芊芊
陌上行人自往還
淥水欲淨不得淨
春風未放柳條閑

水流任急境一作景常靜
花落雖頻意自閑
不似世人忙

裏老生平才始得開顏

溪邊閑坐眼慵開
波射長堤勢欲摧
多少水禽文彩好
幾番飛去又飛來

名利從來本任才
行人不用苦相猜
壺中日月長多少
閑步天津看往來

地勢東南一槩傾
水流何日得安平
天津更在急流處
無限高深併此聲

三千里外名荒服
一百年來號太平
爭似洛川無事客
何須列土始爲榮

遶堤楊柳輕風裏
隔水樓臺細雨中
酒放半醺重九後

此時情味更無窮

看身靜處觀人事。放意閑中鍊物情。去盡風波存止水。

世間何事不能平。

隋唐而下貴公卿。近世風波走利名。借問天津橋下水。

當時湍急作何聲。

前朝無限貴公卿。後世徒能記姓名。唯此天津橋下水。

古今都作一般聲。

雲無一縷干明月。橋有千尋臥淥波。料得人間無此景。

中秋對月與如何。

郊廓城中同德友。鳳凰樓下會中秋。芳罇倒盡人歸去。

月色波光戰未休。

了生始可言常事。知性方能議大猷。只此長川無晝夜。

為誰驅逼向東流。

誠明吟

孔子生知非假習。孟軻先覺亦須脩。誠明本屬吾家事。

自是今人好外求。

繩水吟

有水善平。點善直。唯繩能直。不能平。如將繩水合為一。

世上何憂事不明。

辛酸吟

辛酸既不為中味商徵如何是正音舉世未能分曲直
使誰為主主心平

言默吟

當默用言言是垢當言任默默為塵言言當默都無任
塵垢何由得到身

閑居述事

一點天真都不耗千鍾人祿是難來太平自慶無他事
有酒時時三五盃
竹雨侵人氣自涼南窗睡起望瀟湘茅簷滴瀝無休歇
却憶當初宿夜航

初晴日向松間出盛夏風從水面來已比他人多數倍
況能時復舉樽壘

堂上慈親八十餘階前兒女戲相呼旨甘取足隨豐儉
此樂人間更有無

清歡少有虛三日劇飲未嘗過五分相見心中無別事
不評興廢即論文

花木四時分景致經書千卷號生涯有人若問閑居處
道德坊中第一家

天宮小閣納涼

小閣凭虛看洛城滿川雲物拱神京風從萬歲山頭至

多少煙嵐併此清。
小閣於吾有大功。清涼冠絕洛城中。自慙虛薄誠多幸。
襟袖長涵萬里風。
小閣清風豈易當。一般情味若羲皇。洛陽有客不知姓。
二十年來享此涼。

天宮幽居即事

人苦天津遠。來須特特來。閑餘知道泰。靜久覺神開。悟
易觀周易。談詩捻酒盃。世情千萬狀。都不與裝懷。

遊龍門

江天無少異。幽鳥下晴沙。路去山形斷。川迴渡一斜。龜

巖千萬穴。店舍兩三家。清景四時好。都城况不賒。

重遊洛川

買石尚饒雲。買山當從水。雲可致無心。水能爲鑑止。性
以無心明。情由鑑止已。二者不可失。出彼而入此。

川上觀魚

天氣冷涵秋。川長魚正遊。雖知能避網。猶恐悞吞鈎。已
絕登門望。曾無點額憂。因思濠上樂。曠達是莊周。

伊川擊壤集卷之四

伊川擊壤集卷之五

後園即事二首 嘉祐八年

太平身老復何憂
景愛家園自在遊
幾樹綠楊陰不合
數聲幽鳥語方休
竹侵舊徑高低進
水滿春渠左右流
借問主人何似樂
答云殊不異封侯

天養踈慵自有方
洛城分得水雲鄉
不聞世上風波險
但見壺中日月長
一局閑碁留野客
數盃醇酒面脩篁
物情悟了都無事
未學顏淵已坐忘

年來得疾號詩狂
每度詩狂必命觴
樂道襟懷忘檢束
任真言語省思量
賓朋款密過從久
雲水優閑興味長

始信淵明深意在北窓當日比羲皇

觀碁長吟

院靜春深晝掩扉竹間閑看客爭碁搜羅神鬼聚曾臆
措致山河入範圍局合龍蛇成陣闢劫殘鴻雁破行飛
殺多項羽坑秦卒敗劇符堅畏晉師座上戈鋌嘗擊搏
面前水炭旋更移死生共抵兩家事勝負都由一着時
當路斷無相假借對人湏且強推辭腹心受害誠堪懼
唇齒生憂尚可醫善用中傷為得策陰行狡獪謂知機
請觀今日長安道易地何嘗不有之

秋日登崇德閣二首

無限英賢抑壯圖登臨不用起長吁山川千古戰爭後
冠劍百年零落餘浪把功名為己任那知富貴豈人謀
丹青曲盡世間妙寫得凭欄意思無

一百年來號大平當初仍患不丁寧京都尚有漢唐氣
宮闕猶虛霸王形煙外亂峯繞隱約霜餘紅樹半凋零
樽中有酒難成醉旋被西風吹又醒

秋日飲後晚歸

水竹園林秋更好忍把芳樽容易倒重陽已過菊方開
情多不學年光老陰雲不動揚柳低風遞輕寒生暮草
無涯逸興不可收馬蹄慢踏天街草

寄陝守祖擇之舍人

記得相逢否當時在海東
別離千里外倏忽十年中
跡異名尤異心同齒更同
終期再清會文酒樂無窮

哭張元伯職方

近年老輩頻凋落使我中心又惻然
洛社掛冠高卧者唯君清澈如神仙
昔日與君論少長今日與君爭後先
把酒酹君君必知爲君洒淚西風前

哭張師柔長官

生平志在立功名誰謂才難與命爭
絕筆有詩形雅意蓋棺無地盡交情
曾中吐事何由展天下人才不復評

竟若有知宜自慰子孫大可振家聲

和登封裴寺丞翰見寄
治平二年

陋巷簞瓢世所傳予何人則恥蕭然
既知富貴須由命難把斗沉更問天
靜默有功成野性騫驥無路學時賢
紛華出入金門者應笑溪翁治石田

何事吟寄三城富相公

何事教人用意深出塵此子索沉吟
施爲欲似千鈞弩磨礪當如百鍊金
釣水誤持生殺柄着棊閑動戰爭心
一盃酒羨聊康濟林下時時或自斟

代書寄友人

當年有志高天下，嘗讀前書笑謝安。豈謂此身甘老朽，尚無閑地可盤桓。基逢敵手纔堪着，琴少知音不願彈。非止不才能退默，古賢長恨得時難。

訪姚輔周即中月陂西園

相憶不可過，西街來訪時。交橫過溝水，隙曲遶疏畦。樹偃低頭避，筇高換手持。朋遊相得甚，何樂更如之。

依韻謝登封劉李裴三君見約遊山

諸公見約往高前，重走新詩各一篇。擺落塵埃非敢後，訪尋雲水奈輸先。三陽宮近叢幽石，萬歲峯高景紫煙。多少勝遊俱未到，願陪仙躅共攀緣。

登嵩頂

九州環遶若基枰，萬歲嵩高看太平。四海有人能統御，中原何復有交爭。長憂眼見姦雄輩，且願身為堯舜氓。五十二年蕪沒事，如今方喜看春耕。

登封縣宇觀少室

天地始融結，此山已高極。群峯擁旌幢，巨石羅劍戟。日出崖先紅，雨餘嵐更碧。安知無神仙，其間久遺迹。

山中寄登封令

初離縣日謀經宿，既到山中未忍迴。公宇若無民事決，願攜茶器上山來。

歸洛寄鄭州祖擇之龍圖

恩深骨髓謂慈親義重丘山是故人歸過嵩陽舊遊地
白雲收得薜蘿身

和祖龍圖見寄

吾家職分是雲山不見雲山不解顏遊興亦難拘日限
夢魂都不到人間煙嵐欲極無涯樂軒冕何嘗有暫閑
洛社交朋屢相約幾時曾得略躋攀

緣節吟

緣節了時稱好手作為成處似真家須防冷眼人觀觀
傀儡都無帳幕遮

自况二首

名利場中難着脚林泉路上早迴頭不然半日殘軀體
正被風波汨未休

滿天風月為官守遍地雲山是事權唯我敢閑無息口
對人高道不妨言

每恨性昏聞道晚長慙智短適時難人生三萬六千日
二萬日來身却閑

偶書

紛紛議論出多門安得真儒號縉紳名教一宗長有主
中原萬里豈無人皇王帝伯時雖異禮樂詩書道自新

觀古事多今可見不知何者謂經綸

代書寄商洛令陳成伯

此去替期猶半歲商山窮僻少醫名感傷多後到防滯
輒凶暑濕偏時疾易生聖智不能無蹇剝賢才方善處
哀榮斯言至淺理非淺少補英豪一二明

治平丁未仲秋遊伊洛二川六日晚出洛城

西門宿奉親僧舍聽張道人彈琴

向晚驅車出上陽初程便宿水雲鄉更聞數弄神仙曲
始信虛中日月長

七月朔洛夜宿延秋莊上

八月延秋禾熟天農家富真在豐年一簞雞黍一瓢酒
註羨王公食萬錢

八日渡洛登南山觀噴玉泉會壽安縣張趙

尹三君同遊

渡洛南觀噴玉泉千峯萬峯遙相連中間一道長如雪
飛入寒潭不記年

九日登壽安縣錦屏山下宿邑中

煙嵐一簇持崔嵬到此令人心自灰上有神仙不知姓
洞門閉倚白雲開

並轡西游宜石溪斷崖環合與雲齊飛泉亦有留人意

首負他年向此棲疊石溪在縣南五六里

十日西過水濟橋唐橋名

十日西行過水濟時時細雨濕衫衣多情會得山神意猶恐行人欠翠微

過宜陽城二首

六國區區共事秦疲於奔命尚難親如何殺盡半天下豈是關東沒一人

當日宜陽號別都奈何韓國特區區子房不得官遺恨博浪沙中中副車

十一日福昌縣會雨

雲勢移來緩泉聲出竹遲此時無限意唯有翠禽知

依韻和壽安尹尉有寄

不向紅塵浪着鞭殊無才業合時賢本酬壯志却無效欲住青山却有綠翠竹陰中開縹帙白雲堆裏掛飛泉錦帆正與溪南對他日從遊子子傳

十二日同福昌令王贊善遊龍潭潭在南山非縣十五里

二潭冷浸崖根黑數峯高入雲衢碧遊人屏氣不敢言長恐雷霆奮於側

水邊靜坐天將暮猶自盤桓未成去馬上迴頭更一觀雲煙已隔無重數

十三日遊上寺在縣北及黃澗西

能休塵境為真境未了僧家是俗家不向此中尋洞府
更於何處覓藏花

堪嗟五伯爭周燼可笑二分拾漢餘何似不才閑處坐
平時雲水遠衣裾

十四日留題福昌縣宇之東軒

洛川秋入景尤佳微雨初過徑路斜水竹洞中藏縣宇
煙嵐塢裏住人家霜餘紅間千重葉天外晴排數縷霞
溪淺溪深清激澗峯高峯下碧查牙為因擇木飛還遠
雲為無心去更賒蓋世功名多齟齬山群木美足吟嗟

浮生日月仍須惜半老筋骸莫強誇就此巖邊宜築室
樂吾真樂樂無涯

十五日別福昌因有所感

連昌宮廢昌河在事去時移語浪傳下有荒祠難問處
古槐枝秃竹參天

是夕宿至錦幃山下

尋常看月亦嬋娟不似今霄特地圓疑是素娥紆宿憾
相逢為在錦幃前

十六日依韻酬福昌令方寄

道義相歡豈易親古稱難處是知人文章不結市朝士

榮辱非關雲水身話入精詳皆物理言無形跡盡天真
他時洛社過從輩圖牒中添又一鄰

十七日錦嶽山下謝城中張孫二君惠茶

山似接藍波似染遊心一向難拘檢仍攜二友所分茶
每到煙嵐深處點

壽安縣晚望

休歎浮生榮與辱且聽終日水潺潺遙穿頂竈孤鴻去
橫截野煙雙鷺還佳樹又作排青巖下圃好峯環翠縣
前山報言名利差輕者少輟光陰到此間

十八日逾牽羊坂南達伊川墳上

三尺荒墳百尺山生身慈愛在其間此情至死不能盡
日暮徘徊又且還

思程氏父子兄弟因以寄之

年年時節近中秋佳水佳山爛熳遊此際歸期為君促
伊川不得久遲留

氣候如當日山川似舊時獨來還獨往此意有誰知

十九日歸洛城路遊龍門

伊川往復過龍山每過龍山意且閑莫道移人不由境
可堪深着利名閒

無煩物象弄精神世態何常不喜新唯有前墀好風月

清光依舊屬閑人

留題龍門

融結成來不記秋，斷崖蒼壁鏤煙愁。中分洪造夏王力，橫截大山伊水流。入節灘聲長在耳，一川風景盡歸樓。行人莫動凭欄興，無限英雄浪白頭。誰將長劍斬長蛟，斬斷長蛟劍復鞘。瓜尾蜿蜒凝華嶽，角牙獐惡結高骨。傷兩處，斬蒼壁，血出東流淘巨濤。此物猶難保身首，謂言說口莫嗷嗷。

龍門石樓看伊川

數朝從教走煙霞，縱意凭欄看物華。百尺樓臺通鳥道，一川煙水屬僧家。直須心逸方為樂，始信官榮未足誇。此景得遊無事日，也宜知幸福無涯。

二十日到城中見交舊

年年此際走煙嵐，人亦何常謂我貪。歸見交親話清勝，且無防患在三緘。

二十二日晚步天津次日有詩

溪翁昨晚步天津，步到天津佇立頻。洛水只聞煎去掉，西風唯解促行人。山川慘淡籠寒雨，樓觀參差鏤暮雲。此景分明誰會得，欲霜時候鴈來賓。

二十五日依韻和左藏吳傳正寺丞見贈

上陽光景好看書非象之中有坦途良月引歸芳草渡
快風飛過洞庭湖不因赤水時時往焉有黃芽日日娛
莫道天津便無事也須閑處着功夫來詩云從此天津
南畔景不教都屬
邵堯夫故
有是句

二十九日依韻和洛陽陸剛叔主簿見贈

一雪簫簫晚雨餘鳳凰樓下偶驅車却說片玉知能挹
樂廣青天幸未踈相闊夏秋聞甚事可親燈火讀何書
恨無束帛嘉程子徒自悄悄返弊廬

伊川擊壤集卷之五

伊川擊壤集卷之六

代書寄劍州普安令周士彥也田

作官休用歎奚爲未有升高不自卑君子屈伸方爲道
吾儒進退貴從宜即今彭澤歸何地他日東門去未遲
痛恨伊嵩景無限一名佳處重求資

二蜀至三吳中間萬里餘去年方北望今歲復西驅劍
閣離天日秦川限帝都臨風相憶處能飲一盃無

又一絕

正當老輩過從日况值高秋搖落天一把黃花一樽酒
故人西去又經年

和趙充道秘丞見贈

人言人事危冠冕吾愛吾廬遠市朝野面不堪趨魏闕
閑身唯稱訪楊寥殊無紀律詩千首富有雲山酒一瓢
預借軒車又東去自茲風月恐難招

和王不疑郎中見贈

二十年來住洛都眼前人事任紛如形同草木何勝野
心類鍾彝不啻虛已沐仁風深骨髓更驚詩思劇瓊瑤
莊周休道虧名實自是無才悅衆狙

和魏教授見贈

清世文章日月懸無才唯幸樂豐年遊山太室更少室

香水伊川又洛川古有孟軻難語覺時無顏子易爲賢
讀書每到天根處長懼諸公問極玄

和吳冲卿省副見贈

非有非無是祖鄉都來相去一毫芒人人可到我未到
物物不妨誰與妨失即肝脾爲楚越得之藜藿是膏粱
一言千古難知處妙用仍須看呂梁

和孫傳師秘校見贈

天津南畔是吾廬時荷夫君枉乘車始爲退來忘檢束
却因閑父長空踈與其功業通青史孰若雲山負素書
一片丹誠最難狀庶幾長得類丹虛

依韻和陳成伯著作長壽雪會

瓊苑群花一夜新
璠臺十二玉為塵
城中竹葉湧增價
坐上楊花盛學春
時會梁園皆墨客
誰思姑射有神人
餘糧豈止千倉望
盈尺仍宜莫厭頻

依韻和陳成伯著作史館園會上作

竹遶長松松遶亭
令人到此骨毛清
梅梢帶雪微微折
水脉連冰澹澹鳴
殘臘歲華無柰感
半醺襟韻不勝情
誰憐和國名空在
吾道如何必可行

和夔峽張憲白帝城懷古

不憤曹公跨許昌
苟非梁益莫爭正
三分區宇風雷惡

橫截西南氣勢強
行客往來閑指點
史官褒貶浪文章
後人未識興亡意
請看江心舊戰場

閑適吟廬序元年

為士幸而居盛世
住家况復在中都
虛名浮利非我有
綠水青山何處無
選勝直宜尋美景
命儔須是擇吾徒
樂閑本屬閑人事
又與偷閑事更殊

六尺眼前安樂身
四時爭忍負佳辰
溫涼氣候二八月
道義賓朋三五人
量力盃盤隨草具
開懷語笑任天真
勸君似此清閑事
雖老何須更厭頻

莫將真氣助憂傷
憤死英豪世更長
陌上雖多馬跳躍

天邊亦有鳳翱翔三千賓客磨圭角百二山河擁劍鉞
等是一場春夢過自餘惡足更悲涼
南窓睡起望春山山在霏微煙靄間千里難逃兩眼淨
百年來見一人閑情如落絮無高下心似遊絲自往還
又恐幽禽知此意故來枝上語綿蠻
誰將造化屬東風一屬東風事莫窮殘臘也宜先作策
新正其那便要功柳梢借暖渾搖軟梅萼偷春半露紅
安得曩時情意在輕衫撩亂少年中

桃李吟

桃李因風花滿枝因風桃李却離披慘舒相繼不離手

憂喜兩般都在眉泰到盛時須入壘否當極處却成隄
今又休愛古人好只爲今人較遲

傷心行

不知何鐵打成針 打成針只刺心料得人心不過寸
刺時須刺十分深

傷二舍弟無疾而化二首

手足情深不可忘割心猶未比其傷急難疇昔爾相濟
終鮮如今我遂當韡韡揀開無並等芭芭鴈去破初行
自茲明月清風夜蕭索東籬看斷腸一弟墳東籬下後
如當月白花似昔年黃擬問
東籬事東籬事渺茫語類識

腸斷東籬何所尋東籬從此事沉沉差肩行處皆成往
弔影傷時無似今清淚已乾情莫極黃泉未到恨非深
不知何日能銷盡一十年瘡睦心

又一首

兄既名雍弟名睦弟兄雍睦情何足居常出入留一人
奉親教子如其欲慈父享年七十九四人稚子常相逐
其間同戲綵衣時堂上愉愉歡可掬慈父前年忽傾逝
爾弟今年命選促獨予奉母引四子日對几筵相向哭
不知腸有幾千尺不知淚有幾千斛斷盡滴盡無奈何
鄰日恩光焉可贖

又一絕

手足恩情重墳塋歡樂長要知能忘處墳草兩荒涼

聽杜鵑思亡弟

嘗憶去年初夏時與爾同聽杜鵑啼杜鵑今年又復至
還是去年初夏時禽鳥亦知人意切一聲未絕一聲悲
腸隨此聲既已斷魂逐此禽何處飛

書亡弟墳所

後乎吾來先乎吾往當往之初殊不相讓

南園南晚步思亡弟

南園之南草如茵迎風晚步清無塵不得與爾同歡欣

又疑天上有飛雲一片世間來作人飄來飄去殊無因

自憫

天無私覆古今同手足情多驟一空五七年來併家難
六十歲許更頭風常情不免順世俗私計固難專僕童
安得仙人舊杳在伊川雲水樂無窮

戊申自貽

雖老仍思鼓缶歌庶幾都未喪天和明夷用晦止于是
死妄生災終奈何似箭光陰頭上去如麻人事眼前過
中間苦不自為計所損其來又更多

代書寄北涯慕趙充道太博熙寧二年

自從終鮮罷吟哦聊為臨風一浩歌別易會難情不已
登高望遠興如何百年可惜時無再千里相思事更多
今日樽壘真北海况君雅重幾人過

依韻和王不疑少卿見贈

不把憂愁累物華光陰過眼疾如車以平為樂忝知分
待足求安恐未涯食罷有時尋蕙圃睡餘無事訪僧家
天津風月勝他處長是思君共煮茶

仁者吟

仁者難逢思有常平居慎勿恃無傷爭先徑路機關惡
近後語言滋味長爽口物多須作疾快心事過必為殃

與其病後能求藥不若病前能自防

東軒消梅初開勸客酒二首

為愛消梅勝早梅數枝先發日徘徊若教嶺表臘前盡
安有洛陽正後開香逐暖風初出谷艷隨芳酒正浮醅
任賓會取東君意莫負乘春此際來

春色融融滿洛城莫辭行樂慰平生深思賢友開眉笑
重惜梅花照眼明况是山翁老好事可憐芳酒最多情
此時不向樽前醉更向何時醉太平

清風長吟

宇宙中和氣清冷無比方與時蠲疾病為歲造豐穰起

自青蘋末來從翠樹傍得逢明月夜便入故人鄉密葉
搖重溼殷花舞靚粧兩三聲迥笛千萬縷垂楊細度絲
桐韻深傳蘭蕙香樓臺臨遠水軒檻近脩篁盛夏驅煩
暑初晴送晚涼輕披綠荷芰緩透薄衣裳浪走翩翩袂
波生激灩觴閑愁難著莫幽思易飛揚快若乘天馬醒
如沃庶漿面前遊閬苑坐上泛瀟湘不可將錢買焉能
用斗量依憑全藉德收貯豈須倉無患兼并取等憂寇
盜攘以茲為樂事未始有憂傷

垂柳長吟

垂柳有兩種有長有短垂唯茲長一種偏與靜相宜院

宇深春後亭臺晚景時不勝煙景暮無奈日遲遲
雨初過清冷風乍吹章臺街左右華表柱東西起眼出
墻樹拂頭當路枝翩翩綠羅帶縹緲縵金衣蕩颺飄晴
絮續紛舞暖絲絲牽寸腸斷絮入萬家飛婀娜王恭韻
婆娑趙后姿脩妍張緒少柔軟沈侯羸濯濯青拖地甃
甃翠遶池般添花灼灼引惹草萋萋鬱鬱龍山館踈踈
映酒旗贈人人自泣駐馬馬還嘶影裏啞啞去陰中輓
轆歸淒涼裝暝靄淡薄掛斜暉懊惱輕攀折憂愁重別
離早衰綠傍道先茂為臨溪樓外蟬纔噪橋邊鷓鴣又啼
生憎遮望眼死恨學粧眉遠客莫知數長條曾繫誰經

霜儘憔悴來歲却依依

落花長吟

以酒戰花穠花穠酒更濃花能十日盡酒亦百壺空尚喜
裝衣袂猶憐墜酒鍾多情唯粉蝶薄倖是遊蜂減却墻頭
艷添為徑畔紅飄零深院宇點綴靜簾籠又恐隨流水仍
憂娒遠風水流猶委曲風遠便西東狼籍殘春後誰披晚
照中亭臺雖有主軒騎斷無蹤劍去擁妃子兵來關石崇
馬嵬方恋恋金谷正匆匆曹植辭休切襄王夢已終謬稱
尋洛浦浪說數平峯燕許冤還在鸞鴒信莫通苔錢如可
買柳線自能縫悵望尤真宰淒涼瑞化工放教成爛漫不

使略從容命掃心爭忍言收計遂窮異香銷骨髓絕色死
英雄任詔回天力饒矜蓋世功奈何時既往到了事難重
開謝形相戾與衰理一同天機之淺者未始免忡忡

芳草長吟

芳草更休生芳樽更不傾草如生不已樽豈便能停兩
後閑池閣春深小院庭是時簾半捲此際酒初醒密密
嬾方布喜喜綠已成送迴殘照淡引起曉寒輕靜襯花
村薄閑裝竹塢清溪邊微水浸原上未春耕莫遣香車
輾休教細馬行藉餘無限意望久不勝情臺迥眉初斂
樓危眼乍明低低暮雲碧隱隱遠山青翠接鴛鴦浦暮

連楊柳汀江灑夜帆落海渚晚舟橫戍壘角一弄牧童
笛數聲沙頭鷺鷥下渡口亂鴻驚鷺鷥出征地羊綿奉
使程遠披來往路遍遶短長亭冉冉秦皇墓離離漢帝
城荒涼故銅雀破碑舊金陵霧鎖前朝事煙昏後世名
枯猶藏狡兔窟亦化流螢縱刻矣由盡繡燒又却榮徒
能敵京觀仍願且升平

春水長吟

春在水自泳春歸綠遂休清非不遠綠春奈勝于秋綠
向陽中得清於冷上求加於清一等用是綠為優薄薄
水初泮微微雨乍收渺瀰新島嶼瀲灩舊汀洲何支低

猶卷孤蒲嫩已抽。頻繁雖漸出，藻行未全稠。日暖鴛鴦浴，煙晴翡翠游。波平躍雙鯉，風靜戲群鷗。西蜀遨爭舉，東甌襍競修。武陵花再識，漢曲玕還投。臺下溶溶過，堤邊漫漫流。檻前纒泚泚，天外更悠悠。泛濫情懷惡，滄浪意思幽。遠山遮不斷，一作別浦去難留。二月溪橋畔，三吳野渡頭。依前橫兩槳，特地送孤舟。畫手方停筆，騷人正倚樓。長江飛絮外，只是動離愁。

花月長吟

少年貪讀兩行書，人世樂事都如愚。而今却欲釋前憾，奈何意氣難如初。每逢花開與月圓，一般情態逐何如。

當此之際無詩酒，情亦願死不願甦。花逢皓月精神好，月見奇花光彩舒。人與花月合為一，但覺此身遊蕊珠。又恐月為雲阻隔，又恐花為風破除。若無詩酒重收管，過此又却成輕筆。可收幸有長詩，可管幸有清酒壺。詩篇酒壺時一講，長如花月相招呼。有花無月愁花老，有月無花恨月孤。月恨只憑詩告訴，花愁全仰酒支梧。月恨花愁無一點，始知詩酒有功夫。此二兒林下閑踈散，做得風流罪過無。

同府尹李給事遊上清宮

洛城二月春搖蕩，桃李盛開如步障。高花下花紅相連，

垂楊更出高花上，閑陪大尹出都門。却草真宮共尋訪，
不見翠華西幸時。臨風盡日獨惆悵。

乞笛竹栽於李少保宅

浪種閑花占地生，未嘗容易暫留情。奈何苦愛凌霜節，
物一作况是猶存縷管名。待鳳至時當有實，學龍吟處豈
無聲。幽人願乞數枝種，得自君家又更榮。

思山吟

看即青山與白雲，尋思沒量大功勳。未知樂處緣何事，
豈止飢時會茹葷。千首拙詩難着怨，一樽芳醕別涵春。
壺中日月長多少，能老紅塵幾箇人。

祇恐身閑心未閑，心閑何必住雲山。果然得手情性上，
更肯埋頭利害間。動止未嘗防忌諱，語言何復着機關。
不圖為樂至于此，天馬無蹤自往還。

恨月吟

我儂非是惜黃金，自是常娥愛負心。初未上時猶露滴，
恰纔圓處便天陰。欄干倚了還重倚，芳酒斟廻又再斟。
安得深閨與收管，奈何前後誤人深。

愁花吟

三千宮女衣宮袍，望幸心同各自嬌。初似綻時猶淡薄，
半來開處特妖嬈。檀心未吐香先發，露粉既垂魂已銷。

對此芳樽多少意，看看風雨驟龍蒙。

觀洛城花呈先生

門人張嶠

平生自是愛花人，到處尋芳不遇真。祇道人間無正色，今朝初見洛陽春。

和張子望洛城觀花

造化從來不負人，萬般紅紫見天真。滿城車馬空撩亂，未必逢春便得春。

落花短吟

滿園桃李正離披，更被狂風非意吹。長是憑愁初謝處，却道慙念未開時。奈何紅艷易消歇，不似青陰少改移。

九十日春都去盡，樽前安忍更頻看。

芳草短吟

花間水畔綠如茵，興廢曾經漢與秦。占了山川無限地，愁傷今古幾何人。嚴霜殺盡還逢雨，野火燒殘又遇春。不那路傍多此物，農家長是費耕耘。

垂柳短吟

臨溪拂水正依依，更被狂風來往吹。薄暮不勝煙幕之，深春無奈日遲之。誰家繚緲青羅幙，何處踟躕金縷衣。猶恐離人腸未斷，滿天仍着亂花飛。

春水短吟

雪消水泮綠盈溝。翡翠鸞鴛得志秋。長恨遠山遮不斷，
又疑別浦去難留。遠堤楊柳輕輕拂，近岸蒲細細抽。
滿眼煙波香無際，只待地送孤舟。

清風短吟

清風興况未全衰，豈謂天心便棄遺。長息齋莊緣讀易，
每歎踈散為吟詩。人間好景皆輸眼，世上閑愁不到眉。
生長太平無事日，又還身老太平時。

暮春寄李審言龍圖

年年長是怕春深，每到春深病不任。傷酒惜懷因小會，
羨花天氣為輕陰。歲華易盡章向來事，節物難迴老去心。

唯有前軒堪靜坐，臨風想望舊知音。

初夏閑吟

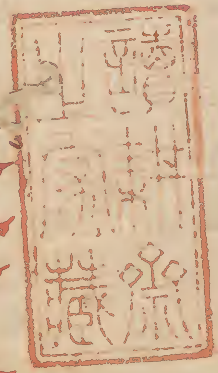
綠楊深處轉流螢，語猶能喜太平人。草萊年非不幸，
天生珍物豈無情。牡丹謝後紫櫻熟，芍藥開時斑笋生。
林下一般閑富貴，何嘗更肯讓公卿。

代書答開封府推官姚輔周郎中

世態其如與願違，必須言進是無知。遍將底事閑思處，
不若西街極論時。設有竒才能動世，奈何双鬢已如絲。
天邊新月從來細，不為人間愛畫眉。

下矣

伊川擊壤集卷之六



文化
年未



