

國家圖書館, NATIONAL CENTRAL LIBRARY, TAIWAN, R.O.C.



文集原序

素魄示冲蛤珠取象音鐘調奏半鐸應聲是故以水投水易牙
辨其淄澠孰柯伐柯郢人悉其甘苦穀人先生命煥弁言茲集
而煥未敢辭豈徒然或竊惟論駢體者李唐以前無聞宋始有
王銍四六語謝伋四六談麈銍矜切合之巧伋主翦裁之工要
是兩宋規模未窺六朝閨奧津逮既卑頽波彌甚精神盡喪面
目都非迨五百年遂無作者或殘杯冷炙觸鼻腥膻之氣或農
歌藪議刺耳俳諧之音于是文人相輕謂此壯夫不為高語秦



國家圖書館, NATIONAL CENTRAL LIBRARY, 登錄號 RA 西二〇角, R.O.C.

2467=13 v.1



漢次稱韓柳豈知秦漢傳新寶在晉宋韓柳樹幟不薄庾徐大
抵駢體之興古文尚存古文寢失駢體亦亡已夫奎壁同曜乃
云文章之府灘渙合流斯曰文章之波觀文物于朝會則黼黻
用彰感文明于威詔則宮商必叶詎可庸臣辱命請東里為費
辭醜女捧心憎西施之巧笑先生學富涵海章成織雲會四部
七略之精兼六詩三筆之妙而瞻觀近代徧覽藝林慨然儷耦
之文道幾乎熄故為茲體多至千篇獨扶大雅之輪用破中流
之柱造鳳樓于天上出蛟縮于人間咳唾隨風珠盈萬斛腸胃

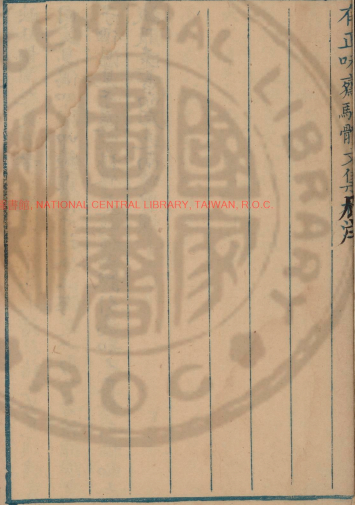
映日梅開九英觀者歎絕豔之才而未諸孤詣之苦也煥嗜嘗
同芟臭偶如蘭叩鐘虞以寸莛分江海之一勺乃者韓非附老
子便濫見于選家楊修定敬禮文謬引為知己甚慙不穢聊志
誠服遂書而序之南城曾煥



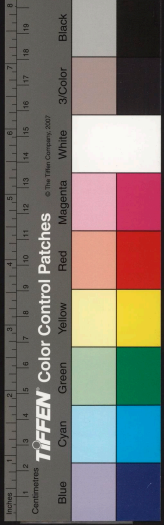
不立吟齋馬骨文在丹房

初注小序

余少壯荒學愧不能文而性喜駢儷於有正味齋集尤嗜同膾
炙年來承之嘉湖必藏諸行篋每一展讀苦多不得其解容舍
暇時妄思注釋又苦棧頭書少者據纂難兒子輩隨侍硯北凡
有殘編斷簡固不蒐羅時或弋獲然一篇之中亦僅得其十之
五六而已自壬午迄甲申積稿漸多恐致散佚遂授鈔錄名曰
初注非敢謂創始也蓋以闕者補之誤者正之繁者芟之老雖
將至猶欲俟諸異日云爾



國立中央圖書館, NATIONAL CENTRAL LIBRARY, TAIWAN, R.O.C.



有正吟翁馬骨文信其不泯小序

道光四年三月汪燮識於嘉興之春波鷗舍



初注後序

余自丁亥歲戢影蓬廬舌耕為業課徒餘晷即修飾前注竊苦
衰年目力非晴窓明亮不能披覽羣書隨筆摘取日月易邁鸞
蟬五更始得麗了長興臧孝廉眉卿博雅士也攜以就正獲益
良多然稿雖三易而其中猶有闕而未詳誤而未改者且所徵
引之典有失之繁冗不能割愛而姑存者有業經見前不能追
憶而重錄者若得他山之助復加訂正俾臻完善可以壽諸棗
梨不特鄙懷忻感即作者有知當亦如生平之慶飲時也

有正吟翁馬骨文信其不泯小序

國家圖書館 NATIONAL CENTRAL LIBRARY, TAIWAN, R.O.C.



有正味齋馬骨文信札詩行

道光十一年仲冬月又識於多歲月齋



有正味齋駢體文目錄

卷一賦一

聖駕四詣 盛京恭謁

祖陵賦 并序

星象賦 并序

錢唐懷古賦

田居賦 并序

錢唐 吳錫麒



國家圖書館 NATIONAL CENTRAL LIBRARY, TAIWAN, R.O.C.



有正味齋駢體文集目錄

卷二賦二

廣陵賦 并序

春陰賦

古鏡賦

采菱賦

秋海棠賦

鶯脰湖觀漁賦

賦賦

蘆花賦

寫愁賦

畫鷹賦

寒鴉賦

秋聲賦

燈花賦 并序

卷三序一

杜樊川詩集注序

國立中央圖書館, NATIONAL CENTRAL LIBRARY, TAIWAN, R.O.C.



蘇文忠公詩合注序

沈梅村詩集序

徐秋田吉雲堂詩集序

曾旰江靜香齋遺詩序

祝止堂先生詩集序

家春橋詩集序

程息廬同年心吾子詩鈔序

甘西園侍御養雲樓詩草序

陳師竹春草堂詩序

任畏齋都督二峨草堂學稿愚稿序

羅雨峯香葉草堂詩序

陳梅垞同年三香吟館詩鈔序

卷四 序二

李載園海門詩文鈔序

張花農牀山堂詩集序

胡封塘古懽堂存稿序



陳寶所給諫學福齋遺詩序

沈梅村重訂五硯齋詩鈔序

曹齊原前輩石鼓硯齋遺集序

陳桂堂太守詩集序

寅炳侯前輩詩集序

顧諫園先生橋頌堂詩集序

許畫山詩集序

法時帆茶酒存素堂詩集序

秦西巖前輩遺集序

卷五 序三

金手山環中廬初稿序

穠笠軒存春小草序

汪靜厓庶子詩集序

沈鑑湖夢遊詩草序

李秋門遺詩序

桐華館詩存序



家雲樵編修七律詩序

題襟館消寒聯句詩序

玉照軒分詠新稿序

王荊亭給諫視漕小草序

魏春松比部秋簾小草序

姚春漪鑲闌詩序

管齋白哭幼子耆兒詩序

黃書屋集序畫屏風詩序

涓園觀荷詩序

黃葉倡和詩序

柳影倡和詩序

紅蕙山房倡和詩序

同岑詩選序

卷六 序四

謝蘊山前輩詠史詩序

沈梅村晉書紀事詩序



王荊亭給諫金陵雜詠序

九水村塞^上山黃山二集序

汪秀峯琴川紀程詩序

王見大泉亭紀遊詩序

遊真州西溪詩序

游西溪詩序

楊米人燕南趙北詩鈔序

西泠倡和詩序

三月三日九峯園禊會詩序

西山紀遊詩序

家蘭雪新田十憶詩序

卷七 序五

法時帆同館賦鈔序

馮鷺庭同館試律約鈔序

敦仁堂遺文合刻序

沈梅村五硯齋雜志序



趙雲崧前輩陔餘叢考序

江梅賓披芸漫筆序

屠笏巖瑣帖雜記序

武林章氏族譜序

大藏典寶序

黃宗易敦好齋印譜序

硯史序

卷八 序六

竹月樓分類詞選自序

仿樂府補題倡和詞序

倪米樓翦雲樓詞序

詹石琴詞序

陳雪廬詞序

高伯揚愚亭詞序

秋花詞序

黃心會鷗舫漁歌序



張漾卿露華詞序

陶晁香紅豆樹館詞序

董琴南楚香山館詞鈔序

倪米樓蘆中秋瑟譜序

高伯揚續琵琶記樂府序

漁家假樂府自序

卷九 序七

汪龍莊秋燈校字圖序

陸丰帆人海虛舟圖序

蔣仲和傳美圖詩序

善村弟萍跡圖序

張仲亭酒勺圖序

祝止堂先生接葉亭圖序

楊荇田觀耕圖序

家蘭雪秦淮春汎圖序

張水屋細雨騎驢入劍門圖序



魏丈秋浦桂巖小隱圖序

趙渭川明府雲車飛步圖序

洪稚存同年機聲燈影圖序

味雪圖序

趙味辛上春登岱圖序

陳省生詠堇軒圖序

陸璞堂同年適園灌畦圖序

卷十 序八

趙味辛舍人穹窿讀書圖序

謝琅林湖舫載春圖序

龍山慈孝堂圖序

汪對琴松溪漁唱圖序

譚子受英雄兒女圖序

鮑音園棠樾村圖序

孫燭溪同年碧山樓圖序

潘榕泉農部歸帆圖序



許逗雨同年釣石理綸圖序

汪飲泉昉溪秋景小照序

曹月鋤操船圖序

陳穀水孝廉茅齋夜讀圖序

梁匠誨孝廉接山草堂圖序

孫補之醉墨圖序

汪龍莊灌園圖序

卷十一 序九

送宣開谿同年出宰增城序

送桂未谷出宰永平序

送王暢甫之華亭教諭序

戴良圖先生七十壽序

董丹厓廣文六十壽序

盧雨村七十壽序

袁閉齋前輩八十壽序

韓城相國七十壽序



何雙溪同年六十壽序

卷十二 序十

阿廣庭公相八十壽序

項秬鬯七十壽序

馮孟亭先生八十壽序

劉嵐峯暨配余恭人五十雙壽序

全惕齋權使七十壽序 代

諸母金太孺人七十壽序

熊母章太宜人七十壽序

江母金太安人六十壽序

卷十三 記一

聖道執中記

賜硯記

黃文節公銅雀瓦硯記

藤花廳詩畫記

大通橋春泛記



張船山池南老屋圖記

李石渠先生隴西官跡圖記

東臯草堂記

卷十四 記二

航陽山居記

詩龕記

蔬香樓記

涵遠齋記

三影閣記

城南雅遊寫像記

小除夕卷苑閣祭詩記

澄懷園留別記

浸齋話別記

陶然亭公餞記

湖心泛月記

湖北呂堰驛巡檢

郵授雲騎尉世職王君莽衣冠記

國立中央圖書館藏



有正吟苑馬前集卷目錄

卷十五 記三

游泰山記

卷十六 記四

游焦山記

游西山記

卷十七 書

與袁蘭齋前輩書

寄王治山同年書

寄兩廣制府長牧庵同年書

與黃相圃書

與九水村書

與江耕野書

與曾賓谷都轉書

答沈梅村書

與陳柳樊同年書

答項秋子書

有正吟苑馬前集卷目錄



國立中央圖書館 國家圖書館 NATIONAL CENTRAL LIBRARY, TAIWAN, R.O.C.

寄謝陳桂堂太守書

答張水屋書

與王葑亭漕使書

與劉松嵐刺史書

楊莊舟中寄曾賓谷書

寄李寧圃同年書

答王惕甫書

與董琴南論詞書

答唐陶山同年書

寄秦小峴同年書

答嚴少峯太守書

寄曾賓谷書

卷十八 啟

約同人皋亭探梅啟

約同人消寒小啟

答 皇十一子成親王啟



謝張瘦銅舍人惠佛手柑啟

謝阿廣庭公相惠熊掌啟

謝友人惠茶扇涼鞋竹席啟

謝于健園同年惠湯羊啟

謝戴可亭同年惠法苑珠林啟

謝梁冲泉侍郎惠糟蚶啟

謝徐鐵崖同年惠飲石小圓硯啟

謝許修門惠石首魚啟

謝陳師竹惠桃花啟

謝尤水村惠酒器啟

謝江耕野惠臘八粥啟

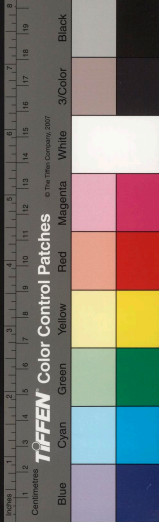
謝任畏齋都督惠蟹啟

再謝任畏齋都督惠菊花啟

謝張船山檢討惠高麗墨啟

楊莊舟中謝程也園吏部惠枇杷鱈魚啟

謝羅兩峯惠畫鐘進士啟



答江孟卿以北征小篆索評啟

謝李青琅惠樂啟

謝李載園明府惠銀啟

謝楊耒人刺史惠筆啟

謝陳師竹惠寄所刊時疫大意啟

謝查小山比部惠江珧柱啟

謝宋芝山同年為畫江村消夏扇頭啟

九日河西移舟中從楊耒人乞酒啟

謝同人惠草堂贊啟

謝李味莊同年餉閩中鮮荔支啟

謝喬鷗村惠松江布啟

謝朱縵亭惠太湖備考啟

謝李素庵惠牡丹啟

乞鄰人分竹種小園啟

乞陳秋堂表弟分印泥啟

卷十九 徵啟 募疏



徵陳母黃太君貞節詩啟

徵張琴溪六十壽言啟

王述庵先生八十生日徵詩啟

募修祈縣學宮疏代

募重刊功過格疏

募修崇寧庵疏

秋雨庵募建瘞骨塔疏

募建杭州普濟堂疏

惜字會募疏

募重修吳山寶成寺疏

卷二十 題詞 跋 贊

宋高宗中興瑞應圖題詞

南宋畫扇摹本題詞

石琢堂修撰重集蘭亭字題詞

六月二十三日澄懷園觀荷詩題詞

七夕澄懷園讌集詩題詞



陳桂堂太守詩饒題詞

醉司命詩畫卷題詞

添香女史小照題詞

戴春塘家藏松隱居詩畫跋

詒晉齋詠趙忠毅公鐵如意詩卷跋

明楊君謙七人聯句詩記跋

趙垂書先生梅花集句詩跋

思元主人風雨游記跋

曹慕堂先生紫雲山房詩集跋

家笛船黔游留別詩跋

小滄浪閣題榜跋

何春渚哭子詩跋

讀張仲亭孝廉黑小子傳戲跋

魏忠節公暨孝子孝烈先生像贊

并序

卷二十一 論

友論



務本論

韓信論

光武論

吳蜀論

李泌論

岳飛論

宦官論

卷二十二碑

重修祥符寺碑

梅里重修秦伯墓碑

杭州重修郭汾陽王廟碑

新建韓蘄王祠碑記

憫忠寺新建謝文節公祠碑

惠州府重修朝雲墓碑

卷二十三墓誌銘

國子監生陳君墓誌銘

國家圖書館, NATIONAL CENTRAL LIBRARY, TAIWAN, R.O.C.



中憲大夫候選道洪君墓誌銘

羅雨峯墓誌銘

中憲大夫刑部郎中查公墓誌銘

資政大夫候選道汪君墓誌銘

奉政大夫刑部郎中趙公墓誌銘

孟恭人墓誌銘

湯恭人墓表

卷二十四 傳 誄 祭文

候補訓導馮公天巖傳

家蘇泉編修傳

高鳳詔傳

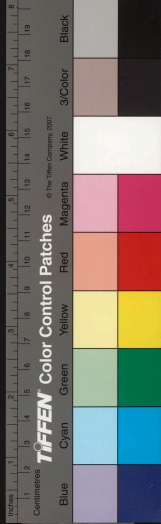
汪氏二節婦傳

祝貞女傳

原任漳州太守徐公竹村誄

馮師母陸恭人誄

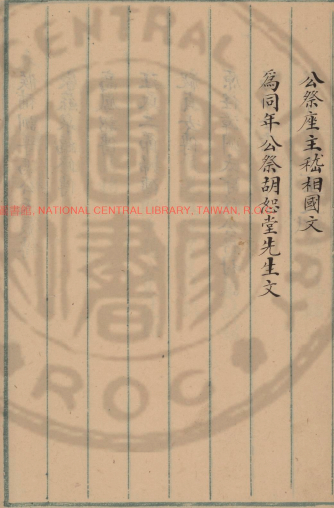
祭竇東皋先生文代



有正吟苑駢體文集卷一

公祭座主嵇相國文

為同年公祭胡恕堂先生文



有正吟苑駢體文集卷一

錢塘吳錫麒著

仁和汪燮注

男稻孫孫彝準校錄

賦一

聖駕四詣 盛京恭謁

祖陵賦 并序

皇上御極之四十有八年秋八月 車駕自灤陽啟塗詣 興

京恭謁

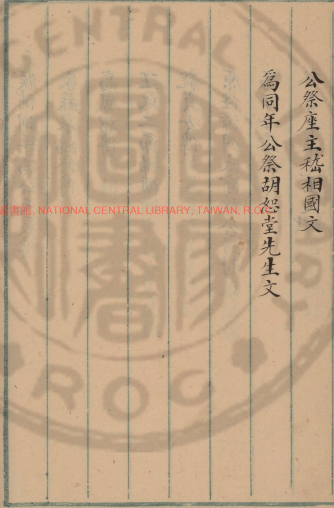
祖陵禮也昔



有正吟苑駢體文集卷一

公祭座主嵇相國文

為同年公祭胡怨堂先生文



有正吟苑駢體文集卷一

錢塘吳錫麒著

仁和汪燮注

男稻孫孫彝準校錄

賦一

聖駕四詣 盛京恭謁

祖陵賦 并序

皇上御極之四十有八年秋八月 車駕自灤陽啟塗詣 興

京恭謁

祖陵禮也昔

聖駕恭謁 祖陵賦



聖祖仁皇帝臨御六十一年凡三舉是典及我
皇上纂承

先緒夙夜不敢康自乾隆八年修謁以來四十年中致敬思虔
既勤三駕而羹牆之慕鬱乎明神至是復考舊章

躬行展謁如初禮猗歟休哉臣聞孝經曰昔者明王以孝治天
下故得萬國之歡心以事其先王方今貞符畢臻百姓和樂

皇上反本追始用光

前謨慶賞之典既行仁孝之義備矣臣謹效成周雅頌之旨作

為斯賦敢拜手稽首以獻其辭曰
於皇我

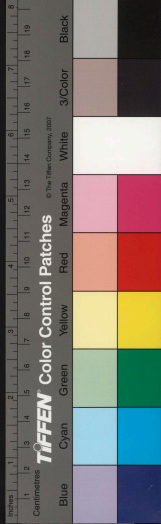
后纘承丕基累愛襲恩含生阜熙絜天經以為矩將總宙而貫
之上通元穆之化內究神明之儀申吉蠲而歌樂愷薦明德而
迓洪釐禮三饗而益虔猶悚然其自卑永夙夜而祇栗潔紹衣
而不違者又五年於茲矣靈睨告臻瑞應洊至五緯相汁於尾
箕九劫聚符於蕪冀積雕氣而降霽章

至孝之格被炳玉燭以候時挈珠囊而闡治神人之和允洽姚

聖祖御製詩書及文章 思德前
效範後

詩周頌 屬於皇我王

原月用元禮周禮之詞制於聖祖
神道碑志卷之九



如之軌畢備曰率由於舊章

余一人其有事迺

命史官進太常戒輿衛詠吉辰策山靈而效駕屬方神而除梁

灑游塵則飛雨集清砥道則靈風颺啓天閭之訣蕩下離輦於

東廂然後

天步舉華鐘將孔蓋設辰旒揚駕六龍之蜿蜒爭沛艾而騰蹶

吉行之禮既具

天子乃以誠孝之意式之穆穆焉皇皇焉蓋將四詣 盛京而

有事於

神鄉也先是當七月流火之期既有

成命時則溽暑未闕水潦方盛金欲鑠而賴鳥翔泉方激而素

珠迸

帝有塵焉謂蒸鬱甚則駝馬疲涉跋艱則徒役病懼若已之納

隍緩三旬而著令候天文之協祥占壽星之景正由灤陽而啓

塗聿臚歡而稱慶卿雲在霄明月萬里虹霓挾彩以西接軒轅

應軫而東指循左輔以逶迤覽襟帶於遠水屬車萬乘擁摩

詩人經 卷中由四章

卷中由四章 卷中由四章 卷中由四章

禮月令水滄亨賦

卷中由四章 卷中由四章 卷中由四章



東亞圖書館藏

纒統乎五衛之衆七萃之士雲早照空瓊鉞入蕊隱隱轉紛紛
紛旒旒憲

先靈而齊軌煥榮光於梓里合萬國之歡心以敬恭夫禮祀懿
我大清之受命也肇於大東扶輿磅礴王氣所鍾結秀於巫
閭發源於混同含靈飲景則長白為之雄焉流虹吐鯨則滄海
為之宗焉揭八荒而色六合光盪盪以蒸龍翮靈鷲之翻翔北
朱果之華豐埽橈槍而定宇歌桐鼓而奏功衍曼珠之洪緒開
風氣於渾蒙望

丹邱之慈鬱儼

靈爽其在空肅肅

陵園九丸松栢石馬趨風金鑑照夕羌霧合而雲迴護千年之
劍烏踵初駕而四之企橋山其猶昔迺序宗藩迺班侯伯相與
聳誠翹思光闡靈繹吸瑤華而散芳塞辟蒞以為席樵蒸煨上
邊豆有奕雲詔式歌

神用降格夫

天子以大饗之禮接乎

詩大雅維之篇宗正註州作人經



凡禮者皆當於門屏乎跪凡禮
凡禮者皆當於門屏乎跪凡禮
凡禮者皆當於門屏乎跪凡禮

凡禮者皆當於門屏乎跪凡禮
凡禮者皆當於門屏乎跪凡禮
凡禮者皆當於門屏乎跪凡禮

凡禮者皆當於門屏乎跪凡禮
凡禮者皆當於門屏乎跪凡禮
凡禮者皆當於門屏乎跪凡禮

凡禮者皆當於門屏乎跪凡禮
凡禮者皆當於門屏乎跪凡禮
凡禮者皆當於門屏乎跪凡禮

凡禮者皆當於門屏乎跪凡禮
凡禮者皆當於門屏乎跪凡禮
凡禮者皆當於門屏乎跪凡禮

祖宗豈無重壇之蒼璧豈無內鎮之黃琮乃復登蒲海之珍剖

葱山之璞彩奪乎十華光綸乎五穀薦

九廟以揚黷念陪都而致愆

詔禮僚以將事安

明靈於寢幄仰舊澤之孔長信赫赫而濯濯故能召樂和之聲

致曼壽之歌馨香感於神明聲教訖於南朔

天子曰於未已也為問辟闢在豢有矜蠻未達其誠者乎為問

鐘鼓在懸有酒醴未洽其情者乎為問高年有遺榮而光野有

歎聲乎跂行喙息有未達其生者乎余祇奉

先烈寤寐靡寧固將究上下而憲厥成也維桑與梓

駕言莅之九市開場鱗接羽差清寧之宮丹拱繡栢永福衍慶

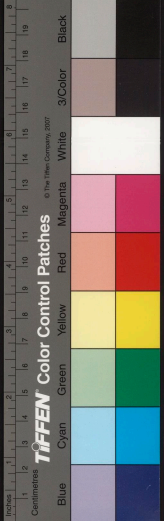
麟趾闕睢素威司鉅青瑀捷芝周視庶僚濟濟師師慶光華之

復旦耀金鏡之圓規踏上德而闔越

神穆然其自怡爾乃瑟調雲和管奏孤竹九鐘鏗發工乃鼓祝

八佾合舞五聲相復皋搖奏一歎致靈族招華覆之威威引神

光而下燭狀燎熏之配藜藹清壇而介福於是掌和受齊大官



註明
文獻

石上以刻馬骨工集福錄

奉膳芻藥之羹雕菰之飯糾宗綏族嘉肴竝薦溫酌躍波登降
飲宴笙歌間歌三爵斯徧

天子觀臣庶之悅豫且民物之繁昌爰

下明詔申舊章澤與雲流恩從風翔優十賚於霜者晉三接於
鵷行蠲租庸之額賦普向服與旗莊釀化浸於萌生極九垓而
洋洋北變丁靈南賓越蒙西款白題東接扶桑與夫貫覽景蒙錦
銅鏡蘆吹之俗莫不奏環執雉稽首而來王宜乎眾庶承流綿
區鼓舞急公旬而子來紛麋至而鳩聚彼夫大湊為郭用界壤

土環雞鹿以雄峻矯鳳皇其容與取殊裁於八都遂命傳而嘯
侶揚萬鈿而星飛曾不候乎鼙鼓蓋自庇材於司空給帑於太

府五年以來修隍浚池凡依限而歲功者一十八所當斯時也
情通乎上下化洽乎陰陽膺多福以安倉極愷樂其未央以鬼
軍實則赤羽白羽非不淫淫裔裔翼舒而箕張也以行秋獮則
五校七校非不洵洵旭旭鷹搏而鵬翔也而乃釐典訓德雍容
揄揚闡坤乾而選義擷魚鳥而漱芳蕤乎祕閣上接文昌沿流
遡源珠海浮航埽落葉之紛總辨三豕與四羊仿規模於天乙

以是此行制既定正禮屬時
各禮畢丁酉和費昭謂
五時及禮畢

廿二年送于...
此



告成功於十霜際同文而同軌車書合乎萬方承
祖考之彝訓惟聽聽而不忘且夫禮尚自然神鑒太清故先慎
乎德厥孚乃貞若徒侈羽獵之談誇宮室之名則上聖所勿榮
也我

皇上春禱沐之故區訪遺藩之舊俗弭節扮榆徘徊瞻矚但見
都都邑邑畛畷相屬民孝弟而力田咸去末而反樸湖

先德之靈長揚

天藻之郁郁彼漢高之三侯遂泰然其自足是猶棘林營耀而

與夫桴木龍燭也烏足比乎哉

天子於是已事而竣言歸於京五位時序百度修明驗北陸而
畧正告

東陵而禮成修望祀於山川霏瓊蕤與玉英倏朝日之升曜朱
霞雲煜於鳳城迴飛雲之裕輅返垂虹之華旌轅童壤父歌詠
太平者莫不含和而吐氣玉潤而金聲頌曰

皇巡自東厥惟四分

列聖在天肇郅闕兮光靈旭卉聞珮璫兮懿懿芬芬禮告備兮

升殿詩注曰：堯舜公而而舜以傳其淵淵
升殿詩注曰：堯舜公而而舜以傳其淵淵



儲精垂恩用錫類兮瑤漿蜜兮歌既醉兮下身遵道永昭示兮

本支百世慶昌熾兮

御極文心雕龍時序灤陽廣輿記直隸永平府遼安縣有灤州陽驛注陵山高陵之山先秦古

書皆不稱陵之名自漢始史記樂書三代以前未有庚信郊歌

墓祭至秦始皇始出履起于墓側漢因秦制上陵皆有園寢致敬思虔辭堂夏章

思皮肅肅三駕魏書禮樂志馬輦天子三駕所乘或為副乘後漢書李固傳明王

致敬繩繩三駕二向孝經考治章句累愛襲恩漢劉安淮南子訓句含生阜熙鮑照清清頌句天經孝經三才章夫

後漢言班固傳陛下仰監唐典中述祖則俯蹈宗軌躬奉天經魏書源

皇親居震統神况荀子解蔽篇心者形之君也而神明之主也古竊詩小

保篇傳吉言諷日擇士之惓然班固東都賦惓然意下注周書曰臨

善錫言齋戒滌濯之潔惓然攝以威面氣悻悻猶恐懼也徒類切祇粟書

匡衡傳欽冀秋紹衣書康誥傳繼其所聞靈後漢書光武帝紀贊光武書

粟事天之容也服行文王之德靈後漢書光武帝紀贊光武曰靈說

謂佳氣神轉漢書禮樂志注五緯相汁張衡西京賦五緯相汁以旅于東

元年十月五星聚于東井沛公至滿上又曰此高祖受命順天曆天文

之符已見西都賦方言曰汁叶也之下切郭璞叶叶和也尾箕順天曆天文

尾箕分野夏版曰九宗竅領天地氣九震重九氣注熱音聲形也其史

梁冀傳燕都地處梓委北倚山險南壓區夏本地所生人馬勇莫音書地理

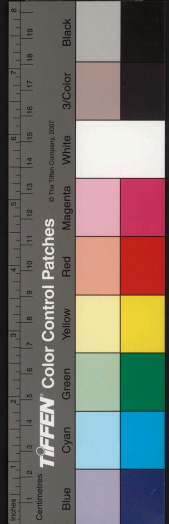
動並止以得燕故能控制南北坐臥宗幣燕蓋京都之選首也莫志春秋元

命苞五帝畢散為冀州其地有險有易帝離氣降京降氣于宮樹玉燭雅

王所都亂則冀安弱則冀強荒則冀豐離氣降京降氣于宮樹玉燭雅

釋天四時和謂之玉燭珠臺後魏楊街之洛陽伽藍記四海晏

御極之訓對上皇極也
御極之訓對上皇極也
御極之訓對上皇極也



有正吟齋詩集卷之七

同正吟齋詩集卷之七

聖駕恭謁 祖陵賦

不工口一及馬骨之律不

徐陵與王僧辨書漢

神人句

後漢班固傳姚如謝莊為八座江夏王請封禪

不由斯道也按

率由舊章

漢書郊祀志杜鄴曰詩曰率由舊章舊章先王法

舜姚姬禹姁姓

一人

白虎通德論王自謂一人者謙也欲言己材能當一人耳

女南北郊

故論語曰百姓有過在予一人

臣謂之一人何亦所以尊

王者也以天下之大四海之內所共

太常

漢書百官表常春官宗室

尊者一人耳故尚書曰不祀于一

太常

廟禮儀有丞景帝六年更名太常

師古注太常王者旌旗也畫日月馬王有大事則建以

行禮官主奉持之故曰奉常後改曰太常尊天之義也

輿衛

翻曰坎為閨習坤為車輿乾人在上震

吉良

唐書百官志尚乘局奉御二人

為警衛講武閱兵故曰日閱警衛也

直長二人掌內外闕廡之馬左

右六闕二

山靈

班固東都賦山靈護野屬御方神注山靈山

神也屬御屬車之御也方神四方之神也

效駕

禮曲

方神

見上山

除梁

周語故夏令曰九月除道十月成梁

游塵句

漢郭憲洞冥記風至自拂塔上游塵

班固東都賦雨師汎洒風伯清塵

靈句

詩小雅大東篇注砥礪石也言

砥道

平也左思吳都賦馳道如砥

設蕩

漢書禮樂志天門闕設蕩蕩注如

狀雕輦東廂

張衡東京賦句注輦人挽車

華鐘

也雕輦東廂

謂有雕飾也殿東西次為廂

張衡東京賦建辰旅之太常

象刻之文

孔蓋

楚辭九歌孔蓋兮翠旌注

故曰華

孔蓋以孔雀之羽為車蓋

辰旅



TIFFEN Color Control Patches

1 2 3 4 5 6 7 8 9 10 11 12 13 14 15 16 17 18 19

Blue Cyan Green Yellow Red Magenta White 3/Color Black

Centimetres

Inches

© The Tiffen Company, 2007

張衡東京賦句注禮記曰天子穆穆
廣寧東 神鄉 王業所基聖躬所載其為神鄉福地實在遠矣 七月流火 詩
西地 魏書魏宗傳上書曰代北宗廟在馬山陵託馬

聖駕恭謁 祖陵賦

不正口及馬骨之信不

風七月篇傳七月建申之月流下也夫火火心星也以滂暑潘岳悼亡詩滂暑隨時聞

水潦方盛禮月蒸鬱子夜歌蒸鬱仲暑月涉跋詩靡風載馳篇傳草行日跋水行日跋

納隍張衡東京賦勤恤民隱而除其害人或不得其所若已納之於隍注隍城下坑無水者善曰孟子曰伊尹思天下之民匹夫匹婦不與被堯舜

之澤者若已推而納之溝中也鄭玄毛詩箋曰納內也說文曰城池無水曰隍書星爾雅釋天角亢壽星也注數角

志老人一星以秋分之旦見于丙春分朧歎漢書禮樂志郊祀歌編腹歎注

之夕而沒于丁常以秋分候之南郊朧歎師古曰朧陳也言陳其歡慶

左輔漢書地理志左馮翊高陵縣左輔都尉張衡西京賦遼水宋鄭樵通志遼

河即句驪河也一作物柳河屬車漢書賈捐之傳文帝時詔曰有獻千里

遠河在令奉天府承德縣西馬者鸞旗在前屬車在後注師古曰屬車相連屬而陳于

後也屬音之欲反澣唐書後也屬音之欲反澣唐書後也屬音之欲反澣

朝會之仗三衛番上分七萃穆天子傳天子大饗正公諸侯王勒七萃之雲

為五仗號街內五衛士于羽璋之上乃奏廣樂注勒勞也

罕張衡東京賦雲罕九旂注雲罕旌旗之別名也瓊鉞潘岳藉田賦句

善曰上林賦曰載雲罕獨斷罕作罕注大旗名也瓊鉞注倉頡篇曰藿

聚也鉞隱張衡東京賦句注隱隱紛紛旒注漢書禮樂志羽旒紛紛旒

音吸隱張衡東京賦句注隱隱紛紛旒注漢書禮樂志羽旒紛紛旒

史記司馬相如傳旒旒從先靈齊軌張衡東京賦句注憲法也先靈先聖之

風注日旒旒阿那也神靈即謂先齊也齊同也軌迹也言有

事能思信與先榮光光出河休氣四塞梓里劉迎詩榮歸梓里聖

聖回軌迹也周禮春官天宗伯以禮祀祀昊天上帝大東蔡注醫無閭山詩幽州北鎮扶

注禮之言煙周人尚臭煙氣之臭聞者高且雜倚天萬仞蟠大東扶

輿磅韓愈送康道士序彬之為州當中州清淑之氣蜿蜒扶互閭遠史地

互閭山水奇秀山形掩抱六重廣輿混同宋鄭樵通志長白山為諸水發源

訖醫巫閭山在今錦州府寧縣城西混同之地山之北百泉奔洑白永吉東



有正未齊并豐大集刀圭 聖駕恭謁 祖陵賦

不立口一疾馬骨二信云不注

南北流出邊受諾尼尼江折而東北受黑龍
江南受烏蘇哩江遂東注入海者混同江也
含靈飲景 鮑照與妹書南則積
山萬狀爭氣貫高合

靈飲景參 廣輿記長白山在或京奉天
差代葬 府開原縣東北十餘里
滄海為宗 詩小雅河水篇朝宗
于海 春秋繁

露觀德篇故受命而海內順之猶
象星之拱北辰流水之宗滄海也
八荒六合 賈誼過秦論并吞八荒之心又
履至尊而制六合梁元帝纂要

天地四方 盪盪 張衡西京賦海鱗變而成龍狀蛟蛭以
曰六合 蠃蠃注蠃蠃龍行貌蛭文作盪未詳
靈鵲二句 臧氏眉御
曰見東京

錄 掃檜植 崔駰應志賦運檜植以電埽兮
清六合之土宇注檜檜也
桐 尚書大傳曲名
相鼓殺空桑作
丹邱 楚辭遠
遊仍羽

人于丹邱兮留不死之蒼
葛 後漢書光武帝紀蘇伯阿遠望見
鄉注丹邱晝夜常明也
葛 嘉陵郭皓曰氣佳哉鬱鬱蔥蔥然
陵園 武帝

紀詔曰今國務小閑始獲
九丸松柏 詩魯頌閟宮篇
石馬 唐會要高宗
欲開揚先帝徽烈

乃刻石為常所乘破敵馬六匹于昭陵下
金鐙 漢郭憲洞吳記鍾大山有
杜甫玉華宮詩當時侍金輿故物獨石馬
明 蔓草夜如金鐙折枝為

炬照見鬼 卷列仙傳云黃
帝葬橋山山崩炬空惟劍寫在焉
聲誠艷思 齊書樂志
太廟引聲

樂歌作聲 闡 後漢書班固傳厥有氏號紹天開締者莫不開化于太昊聖
誠法思 初之首上或實乎其書猶可得修也注
日開關也繆陳

也揚雄劇秦美新神歌靈經注繆猶
也言神靈歌其舊緒不福佑之也
辟荔席 漢書揚雄傳甘泉賦辟荔以
為席兮折瓊枝以為芳注善日

靡謂假靡之藉
樵蒸焜 漢書揚雄傳甘泉賦句注師古曰樵木薪也蒸蔗
地而為席也 幹也照同也言以樵及蒸燎炙爇上于天文選李

善注言燔燎之威故樵蒸
蓮豆有奕 詩小雅
雲 舊唐書王涯傳太和三年
正月入為太常卿太宗以

樂府之昔鄭衛太甚欲聞古樂命涯詢于舊
蒼壁黃琮 周禮春官大司馬以
工取開元時雅樂選樂律按之名曰雲韶樂
蒼壁禮天以黃琮禮

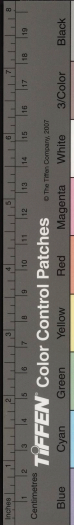
地庚信黃帝雲門舞平琮禮內鎮悅瓊注
蒲海 漢書西域傳蒲昌海一名鹽

周禮曰以黃琮禮地內鎮者以其鎮內地
澤者也虞世南從軍行蒲海

廣難 漢書西域傳限以葱嶺沈
副 東方朔七諫和抱璞而泣血兮安

依 意 陰期出塞詩蔥山鐵勒限
副 得良工而割之蒲岳揚儀武諫荆

丁王未家并豐文集刀主 聖駕恭謁 祖陵賦



有正以爲馬骨文信不注

寶拱璞將十華 宋羅泌路史天皇氏紀玉卷十華人風真淳注洞神經有三

剖于和 皇玉券一曰金契三皇經云自然之文券以五香侍以十華

五穀 左莊十八年傳魏公晉侯朝王王饗醴 九廟 李尚德爲汝南公以妖星

命之宥皆賜玉五穀杜注雙玉爲穀 樹穀曰王制七廟三昭三穆與太祖之廟而七鄭康成注云此周制也者太

祖及文王武王二祧與親廟四也漢書韋玄成奏議曰周所以七廟者以昭

穆始封文王武王受命而王是以三廟不毀與親廟四而七鄭說本此然則

文武二祧固在七廟之數也劉歆乃以爲天子三昭三穆與太祖而七宗不

在數中是即九廟之說所肇端矣其後王莽篡漢歆爲任命果造起九廟四

昭四穆與黃帝太初祖廟而爲七誕妄不經莫此爲或其義實自歆發之光

武中興悉復舊制由東漢以迄于隋卒無有立九廟者開元十年始詔宣帝

復祔于正室蓋歆祖并證光皇帝爲懿祖又以中宗還祔太廟于是太廟爲

九室寶應三年祝獻齋祔玄宗肅宗自是之 揚旌 四德揚旌 陪都 李白

後帝爲九室矣九廟之稱開元以前無之也 禮祭 宋史楊存中傳時元帥府

三江按五湖樓 致愷 禮祭 輿輿 革劉若中書飛尾衛廢帳 赫 濯 詩商頌

船跨海次陪都 致愷 義 輿輿 革劉若中書飛尾衛廢帳 赫 濯 詩商頌

樂和聲 班固西都賦故令斯人揚樂和之聲注孔叢子曰孔子曰古之帝

王功成作樂其功善者其樂和樂和則天下且由應之况百獸乎曼

壽 漢書禮樂志安世房中歌德光 馨香 荀 陳 聲教 司 頁 驛 爾 司 宋書樂

在秦載溢載豐書洛誥傳駢亦 吟 嚶 漢書司馬相如傳注師古曰吟嚶或作

色禮王制注如蘭如粟用播也 也 左思蜀都賦注韋昭曰吟嚶淫生蟲

蚊類是也 大福之 酒 禮 詩 周 頌 高 年 晉書禮志魏明帝凡三東巡狩所過存

典如此 蠶 騰 起 矣 酒 載 芟 篇 高 年 問 高 年 恤 疾 苦 或 賜 帛 帝 有 古 禮 幸 之

風 遺 榮 明 彭 天 翼 山 堂 肆 考 致 任 而 歸 隱 謂 之 遺 榮 遺 忘 也 言 忘 其 小

雅 小 明 篇 傳 其 音 踐 行 喙 息 漢 書 公 孫 弘 傳 舟 車 所 至 人 跡 所 及 踐 行 喙 息

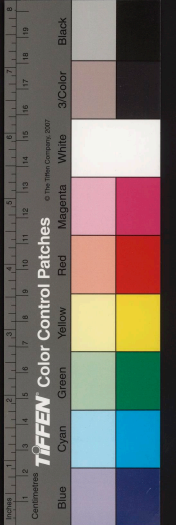
求 求 遠 之 地 也 踐 行 喙 息 咸 得 其 宜 注 師 古 曰 踐 行 有 足 而 行 者 也 喙 息

謂 有 口 能 桑 梓 句 詩 小 雅 小 弁 篇 傳 都 賦 句 丹 楨 繡 栢 宋 徽 宗

息 者 也 丹 楨 盡 素 威 司 鉦 二 句 張 衡 思 立 賦 左 青 瑀 以 擬 芝 兮 右 素 威 以 司 鉦 濟

現 材 素 威 司 鉦 二 句 注 素 威 白 虎 威 也 鉦 鏡 也 似 鈇 芝 小 蓋 擬 堅 也 濟

聖 駕 恭 謁 祖 陵 賦



詩商頌 賦武篇

有正味... 蔡馬骨... 文信... 注云

詩大雅 師言微

光華復旦

竹書紀年帝舜十四年和氣普應慶雲
與馬百工相和而歌慶雲帝乃倡之日慶雲烟

今紀纓纓今日月光華旦復旦今羣臣咸重頓
首日明明上天爛然星陳日月光華弘于一人金鏡
高書考靈曜卷代

金錢喻 圓規 張載歲夕詩白日隨 雲和孤竹
張衡東京賦蘭乃孤竹之管雲

明禮也 孤竹之管雲蘇之瑟和與蘇古字通鄭之孤
竹特生者也雲和山名也出美木用為瑟其聲清亮也
工鼓祝皇帝

即御八佾 白虎通義春秋公羊傳曰天子八佾佾者列也以八人為行列八
生 八六十四人也漢書郊祀歌千童羅舞成八溢注師古曰溢與佾

同 臯搖秦 漢書揚雄傳甘泉賦句臯搖作招錄注知淳曰招擊臯也稽
于擊臯頭置牲玉于其上舉而燒之欲近天也張宴曰招搖秦

一皆 靈族 陸機前緩聲歌 華復威威 漢書揚雄傳甘泉賦句注 日 燎
漢書揚雄傳甘泉賦于 配蔡 漢書揚雄傳甘泉賦配蔡四清壇 漢書揚雄傳

是欽崇宗祈燎薰皇天 配蔡 老注張宴曰配蔡投離也 甘泉賦儼暗

至皇造異字和舊賜高徐攷入

藹今降清壇注張 介福 詩小雅 楚茨篇 享和受齊 周禮天官食醫掌和王之六食
宴日降藹衆威貌 福 楚茨篇 享和受齊 六飲六膳百羞百醬八珍之齊 大

官 後漢書百官志大官令 芍藥之羹 梁簡文帝 離菰飯 曹植上林賦注曰
一人六百石掌御飲食 七勵句 離菰飯 注張揖上林賦注曰

離菰米也宋玉諷賦曰玉 離菰米也宋玉諷賦曰玉 離菰米也宋玉諷賦曰玉
人之女為臣炊離胡之飯糾宗綏族 張衡南都賦及其糾 溫醇躍波 左思魏

注楚辭小招魂曰挫糟凍飲耐 登降飲宴 班固東都賦登降飲宴之禮既畢
清涼王逸曰酌三重醖醇酒也 注毛詩曰備爾盥豆飲酒之飲毛

莫日不厭履升堂謂之飲許君詩章 兩都賦序是以 雲流風翔
句曰飲酒之禮而上坐者謂之宴悅豫 衆庶悅豫福應尤盛

也雲兩者天之膏潤故聲教與風皆期思 澤與雲俱行也 十齋 陶隱居內傳
東萊執簡搜門人吳郡陸敬游建連石之邑并十齋為桂靜處士十齋文

云今齋爾十事事準前史可對揚嘉策循言求理注世謂之錫仙謂之齋 三
接易晉 鸞行 古詩扇迹鸞鸞行北齊樂曲懷黃綰白鸞鸞成行且庸唐書食

杜甫 詩去歲茲辰持衡琳五更三點入鸞行 且庸唐書食

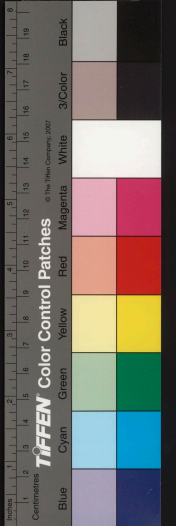
聖駕恭謁 祖陵賦

聖駕恭謁 祖陵賦

聖駕恭謁 祖陵賦

聖駕恭謁 祖陵賦

聖駕恭謁 祖陵賦



不止味雞馬骨文集注

始授人以口分世業田而取之以租庸調之法凡授田者丁歲輸粟二斛謂之租丁隨鄉所出歲輸絹二匹綾絕二丈布加五之一餘三兩麻三斤非蠶鄉輸銀十四兩謂之調用人之力歲二十日閏加二不後
者日為絹三尺謂之庸杜甫歲宴詩割慈恩愛還租庸
向服治田出穀稅
故服名農化陸機辨亡論雖釀化萌生顏延之應詔燕曲水作惠沒萌生九

向也
漢書禮樂志郊祀歌專精屬意遊九閩注
注史記文帝詔曰萬物之萌生九

瑛漢淮南子道德訓期于九瑛之上謂九天之上也
丁靈向張衡東京賦向靈作

書曰白奴北服丁令也
越棠張衡東京賦白質作諧注雙諧皆和也越棠南

樂氏重九譯而至
白題南史婁子野傳時西北遠邊有白題國及滑國遣使獻白堆于周公
由岷山道入貢此二國歷代弗賓莫知所出子野曰

漢穎陰侯斬胡白題一人服覆曰白題胡名也又
扶桑有扶桑木十日所浴漢定遠侯擊虜入滑此其後乎時人服其博識

漢王充論衡
扶桑東方之地環雉晉吳抱朴子
篇王母之遣使明

譯足以惠活殊方化被無外也夫周非乏玉而須王母之環以為富也非僉

膳而竭越棠之堆以充庖也所以貴之者識以斯為太平則上無苛虐政矣

稽首句
張衡東京賦重古之人
綿區舊唐書郭政傳綿區餓化隋書周禮

地官均人豐年則公旬用三日為注旬均也本作均公旬
子來詩大雅

猶言公家當直之日古者役民之力一歲不過三日也
靈臺篇慶至

左昭五年傳求諸侯而慶至杜注慶羣鳥聚書堯典注方且也鵲聚也傳大

也音羣遜遜裴公德政碑員畚者慶至九聚見也言共工鵲聚見其功也

湊為郭七百里南繫于洛水北因于祁山以為天下之大湊注湊會也難書

甘露三年送單于出朔方難鹿
取殊裁於八都張衡西京賦句注

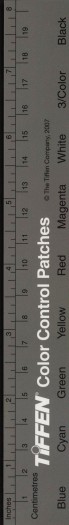
塞注師古曰在朔方盛澤縣西北
裁制也八都猶八方也言

採取八方異制以為宮室之
命傳嘯伯曹植洛神賦及梁元帝懷舊序句

巧非復遵往日之故法也
楚辭王逸注二人為匹四人為傳萬

鐘星
李華舍元殿賦星
擊鼓詩大雅蘇篇傳擊鼓長一文二尺以鼓後

鍾雷交于萬壑
擊鼓事弗勝者言其樂其勸功鼓不能止也
庇材



TIFFEN Color Control Patches

Blue Cyan Green Yellow Red Magenta White 3/Color Black

1 2 3 4 5 6 7 8 9 10 11 12 13 14 15 16 17 18 19
Centimetres
1 2 3 4 5 6 7 8 9 10 11 12 13 14 15 16 17 18 19
Inches

不立以類馬骨文集注

周禮天官太宰之職百工郭都邑立社稷宗廟造器宅器械監百工筋庇八材玉篇庀具也

說文帝金太府周禮天官太府掌九貢九賦左文十七年傳幣所藏也九功之賦以受其貨賄之入賦杜注藏物也情通句張衡東

賦上下通情注上謂若下謂臣言君情通于下臣情達于上善曰墨子曰古者聖王惟能審以尚同是故上下通情曆多福句張衡東

注念寧也善曰尚蒐軍實左東三十一年傳齊侯祭社赤羽白羽孔子家語京賦

書曰永膺多福蒐軍實注謂兵甲器械也赤羽白羽致思篇孔

子登農山之上喟然而歎子路進曰由願得赤羽若日白羽若月鐘鼓之聲

上震于天旌旗纒紛下蟠于地由當一隊而敵之必也據地千里塞旗執纒

孔子曰勇淫淫裔裔司馬相如子虛賦纒字淫淫般字裔裔注翼舒算張

我士乎淫淫裔裔司馬彪曰皆行貌也善曰纒音履般音蠶翼舒算張

東京賦鶴鷄魚麗箕張翼舒注日謂武秋爾左隱五年傳春蒐夏苗秋

士發于此而列行如箕之張或翼之舒也秋猶冬狩皆于農隙以講事

也五校戰國策秦王使王陵將而伐趙陵戰失利亡五校七校漢書刑法志

按較與校同釋名較駮也將帥號令之所莊也七校京師有南北

軍之也至武帝平粵增七校注晉灼曰百官表中亞屯騎步兵越

騎長水胡騎射聲虎賁凡八校尉明騎不常置故此言七也洵洵旭旭

揚雄羽獵賦曰注善曰洵洵旭旭雍容掄揚班固兩都賦序不闕注引三輔故事

鼓動之聲也韋昭曰洵旭勇貌雍容掄揚賦序曰不闕注引三輔故事

曰石渠閣在大秘文昌史記天官書斗魁戴筐六星曰文昌宮注日瑞

殿北以閣秘書文昌文者精所聚昌者揚天紀輔拂並居以成天象日瑞



丁三木家并皇之集刀注

聖駕恭謁 祖陵賦

落葉鮑彪戰國策序校書如三家孔子家語卜商反衛見諸史志者

耳讀史志者問諸晉史果曰己亥于子是衛以子夏為聖南唐徐鉉說文繫傳

通釋門衍古文亥亥為豕與豕同意臣銘曰家語子夏云三家渡河亥誤為

豕字也四羊後漢書馬援傳注東觀記馬援上書云臣所假伏波將軍印

白下八人下羊即一縣長吏印文不同恐天下不正者多符印所以天乙

為信也所宜齊同蕭曉古文文字者事下大司空正郡國印章表可天乙欽

有天一十霜賈島渡桑乾詩客祖考纂訓二句書酒誥傳為子孫者當明侈

聞書目十霜舍并州已十霜祖考纂訓二句書酒誥傳為子孫者當明侈

有正吟苑馬骨文集注

羽獵之談

張衡東京賦故相如壯上林之觀揚雄誇羽獵之辭雖系以櫛沐

莊周莊子天下篇萬堙 遼瀋 廣州遼日典遠元日藩陽弭節 蒼傳臣知車駕

令出事從約者所遇吏人誦誦甘棠之德唯陛下因行田野循視稼穡

史記高祖紀初起積豐粉榆社注 日粉白榆也或曰 都都邑 邑 張衡西

都相望邑 吟 道多也 蒼井田間有吟有吸 孝弟力田 漢書惠帝紀與 孝

天藻 帝歌爰作天藻 漢高三侯 小兒歌之注索隱曰過沛詩即大風

歌也 侯語辭也 詩曰侯其禱而是也 左思吳都賦句注崔實

如日月之與螢火雖頑器之人猶慕山海經曰樺木長千里又曰鍾山之神

名曰燭龍視為晝暝為夜善曰棘聚而成林楚辭天閭日出不到燭龍何擇

注天西北有幽冥無日 已事而跋 張衡東京賦句注跋七句反已止也跋退

也謂品秩官僚等跋止事而退還也善曰 管仲曰有司已事而跋跋與跋

同按周語注跋改也跋音跋 五位時序 班固明堂詩句注 望于山川 書舜

瓊 陸機擬古玉頰作瓊 玉英 史記孝文本紀趙人辛桓平以望氣見因說

瑞應圖云玉英 雲煜 班固荅賓戲注雲下 鳳城 杜甫詩趙注曰春穆公女

五帝並修則見 張衡東京賦結飛雲之裕駘注 日裕駘次車也 車童

其後言京 飛雲句 次車樹翠羽為蓋如雲飛也 世世謂之羽蓋車也 車童

宋王應麟困學紀聞崔駰而頌末曰唐景文之世樵夫牧豎擊鞍中語 和

櫛沐

後漢書東平王

蒼傳臣知車駕

粉榆

張衡西

漢書惠帝紀與

過沛詩即大風

左思吳都賦句注

崔實

鍾山之神

燭龍何擇

跋退

跋與跋

望于山川

書舜

玉英

車童



丁三朱家并豐文集注

聖駕恭謁 祖陵賦

傳甘泉賦注師古曰言繁精以待錫類詩大雅既醉篇朱傳類善也言孝莫神降福釐漢書思作思字史音四錫類子之孝誠而不竭則宜永錫爾以善瑤漿蜜勺宋玉指瑰句既醉詩大雅下身遵道後漢書明帝紀贊句注

類本支百世詩大雅文王篇句箋文王受命始造周國天下君之適為天子庶為諸侯皆百世

補注思從風翔左黃嬭晉元后諫句北陸爾雅釋天北陸虛也疏孫炎曰陸中也北方之

水杜注云陸道也陸之為中為道皆無正訓各以意耳要以虛為北方中星宿是日行之道故謂之北陸漢書律歷志暉朔合離斗建移辰謂之日月之行則有冬有夏冬夏之間則有春有秋是故曰行北陸謂之冬西陸謂之春南陸謂之夏東陸謂之秋

星象賦 并序

余山居之夕周步林阿脫木無陰象星森然適在頭上爰念天象悲符人事管智所及不韜於言為之賦曰

遼乎哉三十五萬七千里之墟青蕩蕩其執居體上質之不飾總下宙而貫諸叛赫戲以昭夜扶飛輪而迅驅馘汨觀戾流離象差閭可撼劍瑩而如碁蓋可名者其星三百二十而微星之數又萬一千五百有奇下以象物象官象事上以錯絡乎報德背陽常羊蹠通之維也維帝稱尊亭毒萬有曰耀魄寶曰含樞

星象賦序
星象賦序
星象賦序



紐扇巍巍於太清狀穆穆於元首祺然肆然麗乎中垣常朝之
所以莅百官正禁宮而裁宇隘元圃於崑崙閭闔其遼廓順
斗極而啓天關碧城屹子萬仞界十二之闌干沿內階以炤爛
擢華蓋之團團握璣衡而出治固居其所而不遷其在外朝是
為太微俯躋翼軫容與端闈陽權陰藏受德稽疑儼華闕之誰又
立敞明堂之四扉掖左右以洞闡著東西而枳維旌五帝之廣
坐設屏辰以障之珠燭黃而塞望連藻火其相徽考參牟之大
卞遵順贏之上儀端冕楮珽聽治於斯佐之以三公夾之以四

周禮疏卷之五

禮記卷之五

禮記卷之五

輔辨上卿之位九齊諸侯之等五進納言於昴司登執法於烏
府肅然而大理平蔚然而郎位聚魚豈駒維龍攀鳳附前有輝
而後有光咸部署於神園亦有少民大民宗人宗正右轄則華
帳常陪左轄則金支交映通血脈於諸王表太尊於貴姓匪劉
匪霍莫能比威又有言語侍從之臣密勿清禁校理祕文昌
煥發圖書畢陳接上台之第蔚昭東壁之璘彬肅史官於柱下
其簪佩而趨宸周以常陳之位翊以羽林之署森壁壘而建標
環師門而設柎虎賁夾屯積卒旁護元戈鐵鉞有警而赴後宮



則鈎陳之外閣道凌虛龍尾炳祥后妃所居璇寶窈窕軒曜敷
愉美容翟之襪襪辨服物於離瑜率三心與五噉承燕寢其密
如別有天宿之宮解衣之室御女其姝奉命當夕下丹鳳於女
牀兮大人占之曰吉傳說祀於高禩兮降皇儲之岐嶷復申之
以禮防兮兩咸儆其淫佚嘉陰陽之和會兮永無讐乎靈匹彼
夫常侍謁者珥貂飾璫翕舌附耳讒言貝昌四勢重矣謀及廟
堂刑餘勿遁用戒不祥若夫備遊觀娛耳目則園囿之屬重迴
遶複榆柳成行庇宗茂族苑瓜無耦賫實猶綠菜果蔓生蹲鴟

之沃廼有積水洋洋齋滂中央跛鼈伏影巨蟹輸芒神龜巢葦
金鱗躍塘遵微波而澹淡與江河其相忘烏則天雞孔雀紅矜
翠護鶉奔奔以結衣鶴襪襪而曳步烏喙餐切而飈揚火鳥紛
文而霞翥植者斯榮動者斯赴屬左右之二更準山澤而納賦
其間海山縹緲象乎閭蓬通池架梁接鏡申虹四瀆五潢委輸
無窮跨天關之叢業日月出入乎其中通望渺綿周原撫撫繫
羅堰以洩雲灑天淵而滂雨惟胃之腴入穀成樹究司空之溝
涂樂文人之雜黍將登富於廩困用播精於白杵何糠粃之在

蘇東此類約注春秋注可經王
月者較易論

有正吟苑集卷之五



前慮穀飛而為蠱夫一夫不耕或受之飢一女不織或受之寒
伊須女之職戒在婦官遵彼微行爰求柔桑搗操鉤而采采葉
沃若於扶筐感流火於七月迨授衣而已霜一布帛之淳制又
何羨乎雲錦之為裳蠹蠹惟人貴賤殊族托命彼蒼綢繆纒屬
合櫺營室連極蓋屋雖大相聞箕帚無讎同井而汲罔不篤睦
爰有富家大室高明有融如僕丰昌詹積穹隆增輝娟以此豸
閉城葵於房櫳紆天都之文繡調器府之絲桐雖溷廁其致飾
麗美奢乎石崇爾乃懋遷有無廓開天市旗亭邱張列肆交時

車擊轂而雷填樓躡空而雲起貨別隧分連袂錯趾欹斛無愆
斗甬相比羨帛度之章身晒屠門之津齒離珠發耀於波斯之
船礪石効能於公輸之技狎獵紛葩簪釜綺靡吏無揭繫鞬弁
而治徒觀其平道迤邐長垣陔陀旁侵傳路斜繞天阿或依街
而立界或夾鉞而通波陽陽國而陰陰國南南河而北北河三
泉廣其津逮八坎平其險頗則為經時出時沒繞大角而
亘虛梁北彌寒門而還燥闕官澤則雲雨飾威則霹靂蓋所以
作則華京炳乾符而揚景烈也於時雜人詔旦魚鑰開晨女史



滴銅壺之漏箕伯清砥路之塵左青瑯而來擾右素威而劫剛
長離拂羽以前導元武縮甲而後踵迴振天桴鳴河鼓啓軍門
陳葆旅髦頭被繡次乎招搖梗河迤鋒二矛重喬迺卒秉天槍
以清候隸僕揚天梧以擊鷩飛九旂之駭殺流蘇颺乎迅颺曳
雙旗之獵獵役蚩尤其不驕虜駟騰指是襄雨服寶鉸翠華天
廡所牧五車鹽分結軫齊輻卽將引隍駢官樹靈詔造父以授
綏俾王良為之屬指車路之迢遙飲咸池而休若木風馳雨驟
雷激雷征嘻嘻旭旭隱隱訇訇馭元氣之廣大按六飛而巡行

遂集於青林之苑陳師治兵參伐森嚴紀綱肅清然後天畢張
燿火起掩騰蛇追封豕宵日烏於罕車射天狼以弧矢八魁致
禽三驅乃止曾騎陣之未移而前旌已返乎軍市於是陳周鼎
薦犧牲清廟肅社稷歆嚴祠毓粹涓選休成乃登靈臺察庶徵
攝提告象天高景清候者冠述而望氣太史書雲而弭筆沉氛
浮祲司怪是詰弭變祈禱不逢不吉然而舒慘不同威福異致
天獄其妻大罰斯麗法網鈞鈐深牢鍵閉司非莫能彌司救莫
能庇重者羅鉄鎖之誅小者嬰貫索之繫又或饑饉虞虜膝疾疫



去歲秋九月某日先帝
或得時注管事口亮官
星象賦
星象賦

竝至墳墓棲魂哭泣憂皆蕭蕭載鬼之車閃閃積尸之氣其虛
其危孰階之厲若乃勤屨履發維馨上下和內外平占少微之
朗潤招賢士而揚旌拜三壽以致敬候出丙而入丁挈天樽以
斟酌澤下究於羣生仰陰德之普汎亮昊緯之難名猶必察隱
宣幽周遍於十有二國輶軒出使英蕩持節朝橫船於漢南夕
振策於益北控驛馬以載駝關傳舍如一警樂嘉客之道遙遂
通道於蠻陌東甌即序青邱內首天壘示順於丁零之區狗國
表誠於烏丸之數落落繩度綿綿襪負重儻譯於象胥辨九州

之殊口咸頓頤而折威罔稽首而敢後天門侍宴張素為厨玉
井沸華積薪燂如飲烽騰而權火起酒旗卓而清醪敷既飽飲
於仁義亦沐浴於膏澤羣舍精而自氣各顯見而彪列於是乎
駘背之老翩翩然被黃髮者攜子若孫奉揚寫奕相與舞蹈於
泰階頌天壽之平格夫機象冥緬去人甚遠然小則當名而服
事大則顯面而正朝人事以之察天道以之昭故其順也則木
彭福德金主兵強夔惑有禮辰和陰陽土宿播靈麗乎中央玠
幽兮貝彩的皪兮珠囊不必表赤制而旅井兆蒼精而聚房而



五經之說史在茲此庸張三選者
子神此同提和能說先者
其或所是遠人必之以此皆因其
宜也守主在治道皆當守其
文化而名也切於古者皆在古

侶周伯駢菟昌匹含譽儼臧光旬始去沚而効美歸邪非雲而
吉祥信克念之作聖故蒙祉於無疆及其變也雷伏不常盈縮
矢位流而為衝滑散而為翟涕六賊同方五色異琴雜青蛇黑
雁飛虹蛇山壞若仄蓬亂如警銀槍突圍蒼衣領隊長擡竟天
枉矢流地斗騰亂指靈籙怪氣爽入苑而示災拔第河而紀異
雖使木折於東方酒酌於曾帝而指之不能滅其妖祝之而不
移其崇因垂戒於來茲實瞭然於載紀在昔備斐因提之紀靡
得而考焉已後之聖人房翼降精斗褒在抱玉衡察機金錐運

說經書名

實詳四守定三正綜六術建五行莫不應象以釐庶政揆時而
教農耕又有大撓剛相之倫唐昧尹舉之輩甄曜正圖援神定
契理以言提工其人代而或凌雜米鹽抑揚渾蓋未知周髀之
奧妄測圓穹之大是猶棘林螢耀曾未視子掬木龍燭也醴雞
之守曾未陟乎虞淵陽谷也嗟下土之蟻蝨亦竊廁於掖垣愧
鼎輔之乏器敢倉庾之濫恩慕元池之小菜卜幽棲以息喧摘

天錢而拄杖歷果園而盤桓抱酒瓶其竟醉將卷舌而何言
周步陸龜蒙唐苑為詩
步一池銷半日 林阿鮑照 詩森 宋蔡卞毛詩名物解詩瞻仰吳
天有晴其星言災夏早暎而熱

南王林齋并禮文集 刀注 星象賦



有正曰：察馬骨文信，不注。

則小星森然。管智魏書張淵傳觀象賦序機象冥細 三十五萬七千里之墟

而如碁也。至理幽位豈伊管智所能究暢

禮月令正義考靈耀云一度二十九百三十二里千四百六十一分里之三

百四十八周天百七萬一千里是天圓周之里數也以圖三徑一言之直徑

三十五萬七千里此二十青湯湯後漢書和熹鄧皇后紀莊周莊子

八宿周圍直徑之數也。帝夢州天蕩蕩正青 環居天運篇執居

無事而推行是上質不飾漢書郭 叛赫張衡西京賦學東星之環極叛赫戲以辨

戲書驅扶輪南齊書樂志南郊歌飛星驅扶 赫戲輝注叛猶快也赫戲爰咸也善曰叛音判

義驅扶輪輪許亮佐日中賦飛輪輻勢誠曰泐戾後漢書張衡傳泐戾

干竿反輿音遠並疾貌聞可械兪史記天官書句注日辰星謂之口

碁魏上可名者三百二十微星之數又萬一千五百有奇後漢書天文志注

之官常明者百有二十四可名者三百二十為星二千五百而海人之占未

存焉微星之數蓋萬一千五百二十庶物蠢蠢咸得繫命不然何以總而理

諸

象物象官象事張衡靈憲星者體生于地精成于天列居錯報德背陽帝

羊躡通之維漢劉安淮南子天文訓東北為報德之維西南為背陽之維東

氣發于東方自陰復陽故曰報德四角為維也西南已過陽將復陰故曰背

陽常羊不進不退之貌東南純陽用事不感不哀常如此故曰常羊西北純

陰陽氣閉結陽氣將萌帝尊道言天有尊帝亭宋羅泌路史天皇氏亭毒

踵如通之故曰踵通而大帝最尊亭萬有注亭蓄其形毒散其

氣文子道德經亭之毒之注亭以品其形毒以成其質毒徒萬反合作

育唐代宗詔中學及物亭毒為心字義總累毒以生从母俗作毒誤耀

寶晉書天文志句陳口中一星曰天皇大含樞周禮春官小宗伯兆五帝

赤帝曰赤燥怒黃帝曰含樞紐白帝曰白扇魏魏都賦向太清 焉冠于

上及太清注棋然肆然周荀况荀子非十二子篇句注棋安中垣王鹿麟小

太清天也棋然肆然周荀况荀子非十二子篇句注棋安中垣王鹿麟小



何王味齊并禮文集刀注

星象賦

有正吟苑馬骨文傳夜注

垣紫微十五星天皇會通百官漢書天文志凡天文在圖籍昭昭可考者經中垣紫微天子之大內也

十三紫宮史記天官書注春秋元命包曰紫之言此也宮之言中也言天神正紫宮于未央注天有紫微宮王者象之善曰辛氏三秦

記曰未央宮一名紫微宮然未央為總稱紫宮其中別名縣圖崑崙揚雄甘泉帝居之縣圖今象太乙之威神注縣圖在崑崙山

曰閭高也說文曰閭閭高斗極揚雄長楊賦高祖奉命順斗極運天關注天之貌也寥廓虛靜貌

一名天關碧城十二闌干李商隱碧城詩碧城十二曲闌干姚培謙注內階

廿四星經內階六星在紫微垣外文昌之班固西都賦登降炤爛注廣北天皇之陞升降文光之階也明正則吉炤爛雅曰炤明也音照爛亦明也

華蓋甘石星經華蓋七星其枉九星在句陳上所以覆帝座張衡西京賦華蓋承辰注華蓋星覆北斗王者法而作之善曰劉歆蓬初賦曰春華蓋

于帝璣衡書舜典疏玉是玉之別稱璣衡俱以玉飾璣為轉運衡側璣衡為橫簫幕邕云璣衡長八尺孔徑一寸下端望之轉璣窺衡以知

星居所不遷易繫辭下外朝禮曲禮疏凡天子三朝其一在路門內謂之燕朝其宿居所不遷

之外謂太微甘石星經太微垣十二諸侯府也翼軫魏上三微注廿四星經置

朱鳥容輿屈原離騷經注班固西都賦立金人于端闈注爾雅曰宮中之翼容輿容輿遊戲貌也

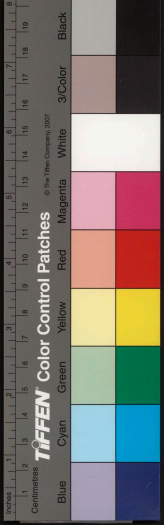
以則紫宮天皇會通太微左右二執法閭張衡西京賦曰注太微曰端門後漢書黃瓊傳注端門太微宮南門也陽耀陰藏宮陽時則見陰時則藏

授德天元厯理太微垣天子之南華闈左思蜀都賦華闈雙闈注善曰西都賦曰蕭何立

東闈北闈雙立左思吳都賦明堂甘石星經明堂三星在太微西南四扉應

物詩賓館在天皇會通二執法至東西第二星間為左右兩掖林表望山啟四扉掖左右門史記天官書上垣太微宮垣十星東垣北上相

星象賦



TIFFEN Color Control Patches

Centimetres 1 2 3 4 5 6 7 8 9 10 11 12 13 14 15 16 17 18 19

Blue Cyan Green Yellow Red Magenta White Black 3/Color

有正吟苑馬骨文律注

相名左掖門西垣北上將名右掖門唐書惟德與傳左右掖

垣承天子誥命中垣紫微宮垣十五星左右掖與太微垣同

兩蕃各 積維 逸周書 汝何敬非時何擇非德德積維大人

也積之為木芳而 五帝坐 見上文微注又廿石星經五帝內座五星在

多利以為籛 華蓋下句陳上各辰之象所以備宸居者

內上五帝坐注廿石星經屏四星在端門 珠煥黃 漢書禮樂志星留俞塞隕

曰煥音頊煥黃也師古曰言光照 落火 青蓋傳落紫水草 周尚說尚

紫煥故其球色煥然而黃也煥音云 落火 取其潔火取其明 參牟 子非相篇

斝子謂有二瞳之相參也 大下 書顧命傳大 頑贏 宋羅泌路史天皇氏上

儀 後漢書班固傳洋洋乎若德帝者之上儀詰誓所不及 晉珽 禮玉 三公

星經謂者東 四輔 廿石星經抱極極四星曰四 輔所以輔佐北極出度授政

北三星三公 輔 廿石星經抱極極四星曰四 輔所以輔佐北極出度授政

星曰九卿九卿西五星曰五諸侯魏書張淵傳五侯議疑于水衡注

五侯五星在東井為水衡辨獄五侯議而評之也周禮秋官大行人注大

賓為五等諸侯廣韻能爵三等法三光也周禮五 內言 廿石星經門內東南

等法五行也書武成列爵為五傳公侯伯子男也 維 五史曰尚書象執

王命虞之納言周之內史也 鼎司 後漢書謝夷吾傳宜 執法 文記天官書南

四星執法中端門晉書天文志左執 烏府 漢書朱博傳御史府中列柏樹常

法廷尉之象右執法御史大夫之象 烏府 有野鳥數千棲宿其上晨去暮來

號為朝夕鳥故謂之烏臺劉長 大理 廿石星經大理二星在紫微宮內

卿儀元侍郎詩任重兼烏府 大理 差近陰德決獄之官明則刑憲平 尉然

郎位 史記天官書五帝坐後聚一十五篇然曰即位注索隱曰蕭然漢 魚罩



前王株齊并禮效集切注

星象賦

天

有正吟齋馬常文集卷之九

志女主南小星女御也左一星少宗人晉書天文志宗人四星在宗正東大

民后宗也右一星大民太后宗也宗人宗之象主錄親疏享祀族人有序則

如綺文宗正廿七星經宗正二星在帝座東右轄左轄史記天官書鈐此一

而明正宗正南小宗之象主宗正卿大夫右轄左轄星曰齊晉書天文志

轄星傳軫兩旁主王侯左華幄陸機贈馮文熊遷斥金支白居易白孔六帖

轄為王者同姓右為異姓華幄卽令詩居陪華幄金支金枝玉葉帝王之

子孫通血脈晉書天文志宗星二在係星東表太尊向星在中垣太尊一

子之貴小漢書婁敬傳駕西都關中劉上拜言都泰漢書霍光傳受遺詔

威也星地者婁敬妻者劉也賜姓劉氏拜為郎中霍輔昭帝昭帝崩迎立

宣帝是時光子禹及兄孫雲皆中郎將雲弟山奉車都尉侍中

領吳越兵光兩女婿為東西宮衛尉昆弟諸婿外甥皆奉朝請言語侍從之

臣賦序句密勿漢書劉向傳詩曰密勿從事注清禁傳咸申懷賦穆穆校

理祕文班固西都賦句注旁經文昌見謁陵賦又管窺辨要東璧乃文

鉤命決曰上報祕文昌之府宋五星聚奎實奎在奎璧之間故

時以為文圖書晉書天文志東壁二星主文章天下圖書杜甫送韓林

明之兆圖書之祕府也星明王者興道術行國多君子張司馬南海

勒碑詩文昌列上台注晉書天文志三台弗蔚王延壽魯靈光殿東壁見上

六星西近文昌二星上台為司命主壽賦注弗蔚特起貌東壁圖書

璘杉楊玉光色雜也史官柱下晉書天文志極東一星曰簪佩劉高

詩衛視趙朝常陳魏書張淵傳虎賁執銳于前陸常陳也聚于後闈注

客簪佩何瑾輝曰虎賁一星在台南故言前陸常陳七星在皇座北

皆宿衛天帝羽林史記天官書其南有衆星曰羽林天軍注應劭曰天有羽

前備非常羽林天將軍之星也林喻若林不羽翼奮擊之意故以名武

官廿七星經羽林軍四十五壁壘史記天官書軍西為壘旁有一大星為北

星在營壘之南主翼衛王室茂晉書天文志壘壁陣十二星在羽林北

羽林之垣壘也主建標孫綽遊天台山賦師門廿七星經北落師門設桓岳

軍衛為營壘也赤城霞起而建標師門一星在羽林西南

籍田賦注李善曰周禮曰學舍學王之會同之舍設虎賁上常陳曰又隋

橙桓再重杜子春讀為橙桓橙桓行馬也極音互書天文志虎賁一



志女主南小星女御也左一星少宗人晉書天文志宗人四星在宗正東大民后宗也右一星大民太后宗也宗人宗之象主錄親疏享祀族人有序則如綺文宗正廿七星經宗正二星在帝座東右轄左轄史記天官書鈐此一而明正宗正南小宗之象主宗正卿大夫右轄左轄星曰齊晉書天文志轄星傳軫兩旁主王侯左華幄陸機贈馮文熊遷斥金支白居易白孔六帖轄為王者同姓右為異姓華幄卽令詩居陪華幄金支金枝玉葉帝王之子孫通血脈晉書天文志宗星二在係星東表太尊向星在中垣太尊一子之貴小漢書婁敬傳駕西都關中劉上拜言都泰漢書霍光傳受遺詔威也星地者婁敬妻者劉也賜姓劉氏拜為郎中霍輔昭帝昭帝崩迎立宣帝是時光子禹及兄孫雲皆中郎將雲弟山奉車都尉侍中領吳越兵光兩女婿為東西宮衛尉昆弟諸婿外甥皆奉朝請言語侍從之臣賦序句密勿漢書劉向傳詩曰密勿從事注清禁傳咸申懷賦穆穆校理祕文班固西都賦句注旁經文昌見謁陵賦又管窺辨要東璧乃文鉤命決曰上報祕文昌之府宋五星聚奎實奎在奎璧之間故時以為文圖書晉書天文志東壁二星主文章天下圖書杜甫送韓林明之兆圖書之祕府也星明王者興道術行國多君子張司馬南海勒碑詩文昌列上台注晉書天文志三台弗蔚王延壽魯靈光殿東壁見上六星西近文昌二星上台為司命主壽賦注弗蔚特起貌東壁圖書璘杉楊玉光色雜也史官柱下晉書天文志極東一星曰簪佩劉高詩衛視趙朝常陳魏書張淵傳虎賁執銳于前陸常陳也聚于後闈注客簪佩何瑾輝曰虎賁一星在台南故言前陸常陳七星在皇座北皆宿衛天帝羽林史記天官書其南有衆星曰羽林天軍注應劭曰天有羽前備非常羽林天將軍之星也林喻若林不羽翼奮擊之意故以名武官廿七星經羽林軍四十五壁壘史記天官書軍西為壘旁有一大星為北星在營壘之南主翼衛王室茂晉書天文志壘壁陣十二星在羽林北羽林之垣壘也主建標孫綽遊天台山賦師門廿七星經北落師門設桓岳軍衛為營壘也赤城霞起而建標師門一星在羽林西南籍田賦注李善曰周禮曰學舍學王之會同之舍設虎賁上常陳曰又隋橙桓再重杜子春讀為橙桓橙桓行馬也極音互書天文志虎賁一

有正吟齋馬常文集卷之九

有正吟齋馬常文集卷之九

星在太微西藩北下台積李晉書天文志積卒十二星在南靜室龍頭之騎官也積星南主為衛也率音稗

注日即元戈星也廿石星元戈一星在北斗下指接北鐵鉞鐵鉞主斬刈萬物以助陰氣

護非子楚厲王有警為鼓以與百姓為成飲酒過醉而擊之也民大驚使人止日吾醉而與左右戲過擊之也民皆罷居數月有警擊鼓而民

不後宮鈞陳班固西都賦周以鈞陳之位注樂汁圖日鈞陳後宮也前書晉赴後宮鈞陳義日鈞陳紫宮外星也宮衛之位亦象之文記天官書後六星純

星末大星正妃餘三星後宮之屬也天元閣道史記天官書紫宮後六星純歷理向陳為后宮象所謂天子六宮也

云閣道北斗之輔天皇會通閣道天子遊龍尾爾雅釋天箕斗之間漢津也幸別宮之道故從紫微宮絕漢抵營室

狀如箕箕亦謂之天后妃所居其明星大者為女主次北一星為夫人又津後宮后妃之位

北一星為妃又其窈窕詩周南閨唯疏揚雄云善心為窈善容為窕班固軒北諸星為眾妃

曜謝朓齊敬皇后敷愉古樂府好婦出迎容顏色正敷愉容曜文史樂志騷冊文軒曜懷光敷愉杜詩仇北驚注敷腴喜悅之貌

陳衣庚正蘭穢麗張衡西京賦注日穢穢衣毛離俞離圭衣也瑜玉飾乃婦人之服

日離瑜離圭衣也瑜玉飾乃婦人之服三心五噉詩召南小星為傳小星眾星也微則後宮儉約明大則婦人禽

見燕寢章應物蘇州郡齊雨中與詩密如揚雄長楊賦七年之間而天下文士燕集詩燕寢凝清香密如注善日爾雅日密靜也

宿宮廿石星經氏四星為天宿解衣室天皇會通神宮解衣之內室廿廿石星經御女四星在紫微宮內亦陳東北

八十一御妻之象軒轅南一小星亦御女也其妹詩邶風秦命張衡西京當當夕禮內則注當丹鳳句張衡東京賦鳴女林之鸞鳥舞丹穴之鳳皇注

山有鳥焉其狀如鸞五色文名曰鸞鳥見即天下安寧又日丹穴之山有鳥焉其狀如鸞五色文名曰鸞鳥是鳥也飲食自歌自舞見則天下安寧

女

星象賦

星象賦

星象賦

星象賦

星象賦



有正吟齋馬常文集卷之六

牀 廿七星經女牀三星在天紀北為後宮女御天皇會通女牀后妃

詩小雅斯干篇傳大人傳說 廿七星經傳說一星在 高某禮月令注高華氏

簡吞之而生契後王以為媒官嘉祥而立其祠焉變媒言祿神之也漢書枚

乘傳武帝春秋二十九乃得皇子羣臣喜故車與東方朔作皇太子生賦及

立皇子祿祀注師古曰禮月令祀于 皇儲 晉書潘尼傳釋奠頌曰 岐嶷詩大

民篇傳岐嶷峻茂之貌唐書蔣恪 曾植洛神賦申 以禮防 禮防而自持 兩戚傲其淫佚

太子永傳彙訂之初岐嶷用彰 申以禮防 禮防而自持 兩戚傲其淫佚

廿七星經東西咸各四星在房心之北天皇 無誓 王粲贈士孫文 謝惠

會通兩咸防淫佚之戶所以謹內外之辨也 無誓 始詩無誓厥緒 靈匹 謝惠

牛女詩雲 常侍謁者 張衡西京賦內有常侍謁者注 曰常侍閭官謁者手

星經帝座東北一星 珥貂飾璫 李華含元殿賦又有銀瑤珥貂寺人恭伯後

曰幸臣常侍內官也 珥貂飾璫 漢書朱穆傳深疾宦官上疏曰棠漢事中

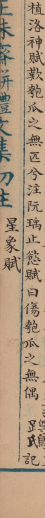
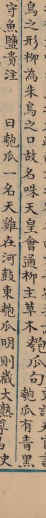
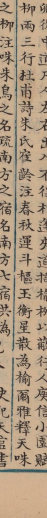
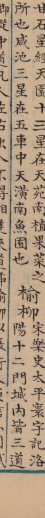
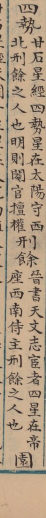
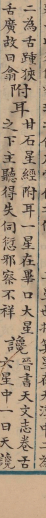
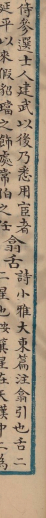
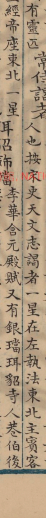
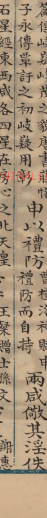
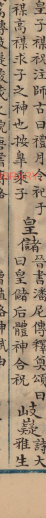
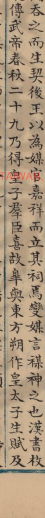
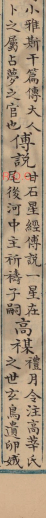
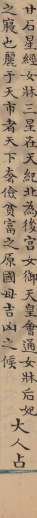
常侍參選士入建武以後乃悉用宦者 詩小雅大東篇注俞引也 古二

自延平以來假貂璫之飾虞常伯之任 俞古 二星也 按箕星在天漢中二為

踵二為古踵袂曰附耳 廿七星經附耳一星在畢口大星 晉書天文志卷古

而古廣故曰附耳 之下主聽得失伺愆邪容不祥 漢書天文志卷古

主正 貝 詩小雅卷伯篇傳貝錦錦文也 鄭箋漢人集 後漢書楊賜傳天封



Color calibration bar with Tiffen logo and color patches.

Color calibration bar with Tiffen logo and color patches.

Color calibration bar with Tiffen logo and color patches.

Color calibration bar with Tiffen logo and color patches.

Color calibration bar with Tiffen logo and color patches.

Color calibration bar with Tiffen logo and color patches.

Color calibration bar with Tiffen logo and color patches.

不五以類馬骨文集注

貨殖傳卓氏曰吾聞汶山之下沃野下有蹲鴟食之至積水廿石星經天船

死不飢注徐廣曰蹲古作跼水鄉多鷓一日大芋中一星曰積水

主候雷帝詩小雅采菽篇萋萋 孫卿子 篇跬步不休跬

水災雷帝詩小雅采菽篇萋萋 千里廿石星經十四星形如貫索在

南斗南主水族微宋傳秘蟹譜釋典云輸芒 陳藏器本草俗傳八月一

而不明則雨澤時巨蟹 十二星宮有巨蟹馬輸芒 日蟹取稻芒兩莖長一二

寸早則至海輸送蟹王故今南方捕蟹神龜葉葉 褚少孫補史記龜葉傳朱

差果則有街芒須霜後輸芒方可食神龜葉葉 方傳曰有神龜在江南嘉

林中嘉林者獸無虎狼無鴟梟草無毒螫野火不及斧斤不至是為嘉林

龜在其中常巢于勞蓮之上抱朴子 十歲龜葉于蓮葉或在

叢著之下廿石星經天金鱗 晉書天文志魚一星在尾後潘尼東武館微

龜六星在尾而漢中金鱗 河中之陰事知雲雨之期也躍遊鱗雙躍微

波句曹植洛神賦託微波而通辭 枝葉上發湍流迴波江河句 大宗師泉涸

魚相與處於陸相煦以溼相濡以沫不如相忘于江湖魏書張淵傳江

湖著于上穹注日天江四星在尾北石經天河一星在昴西 天雞

廿石星經天雞二星在狗國北主候時 鶉奔奔春秋蓮斗樞機星散而為鶉詩靡風鶉之

周尚况奇子子夏鶉衣百結如鸞明李從周 鳥春秋蓮斗樞機 登

宇通鶉尾特克若衣之鉅結故凡服衣曰衣若鶉鷄鳥 光星散而為鳥

切潘岳射雉賦注 日餐切微動之聲僅朗揚揚成公綏嘯賦烈 火鳥上

不鳴之狀言其忌聲而畏光也登音鐵 揚揚揚揚 吶吶 擊擊 烈烈 火鳥上

輸柳海又廿石星經柳八星在昴紛文 潘岳琴賦紛文斐 植植 張衡西京

東南由垂似柳為朱鳥朱鳥 火星也注 日文彩貌植 動動 張衡西京

生動物斯止注口左右二更 廿石星經左更五星在婁東主知山澤林藪

植物草木動物禽獸之事右更五星在婁西主養牧牛馬

山澤賦周禮天官太宰以九賦欽財賄八 海山 翠耳耳 志海梁抄 木華海

日經昴遠 閣蓬陳造 詩騎魚到池晉書天文志九坎間十星曰天 梁石

視之貌閣蓬 閣蓬閣蓬 閣蓬菜也池池 一日三池主灌溉田疇事梁石

星經斗南二接鏡晉書赫連勃勃 申虹左思蜀都賦丹 四瀆廿石星經四瀆



星象賦

有正吟齋再常文集注

淮河濟五潢史記天官書西宮咸池曰天五潢朱彞尊風懷詩星仍隔五潢之精也注思玄賦注樂緯曰商為五潢宋均曰五潢天津之別名也

委輸木華海賦於廓天關甘石星經天關一星在畢西北亦曰天門在黃道靈海長為委輸天關之中日月五星所行之道主邊塞事

歲業張衡西京賦注日月出入乎其中張衡西京賦日月于昴于出入注善曰言昆明池廣大日月出入其中也鄴道元水經注河庭湖水廣淞綿李白山水歌洞

圓五百餘里日月若出沒于其中唐蒲湘意渺洞周原騰騰詩大雅縣狀美臚羅堰甘石星經羅堰三星在牛東南洩雲左思魏都賦窮岫泄雲注

騰然也羅堰主堤塘壅蓄水潦灌漑田苗善曰泄猶出也

天淵魏書張淵傳乃有咸池鴻沼玉井天淵甘石星經雨瘳肩吾過建章故臺詩園雲仍溜雨

胃史記天官書胃為天倉注口胃主倉穀隋書天文志天潢北八星曰

星一稻二黍三四大小麥司空甘石星經司空四星在軍門溝涂周禮考工

五六大小豆八粟八麻子高主田土又主邊城地界溝涂記匠人九

夫為井井間廣四尺深四尺謂之溝又夫川隋書天文志農丈人一星

之上必有涂焉注涂則川上之地可通人行丈人在南斗西南老農主稼穡

也廩困甘石星經胃東南有天廩四星一曰天廩主積蓄泰莊

搜以供享祀御廩也天困十三星在胃南主給御糧播精子人問世

鼓英播精注日簡米曰杵史記天官書杵曰四星在危南注糠秕之

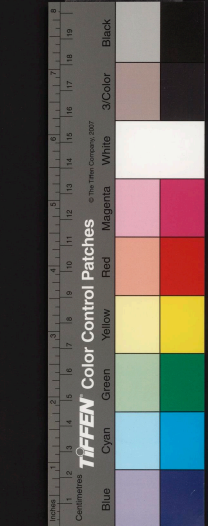
精播搖動也按播與簸通杵曰三星在丈人四星在星種糠秕之

前甘石星經箕前亦名簸星明大歲豐微小天下饑荒無米晉書孫綽傳與

在前穀飛為蠱左昭元年傳於文四蠱為蠱穀之飛亦一夫不耕四句魏志高

者一夫不耕或為之飢須女史記天官書娶女注正義曰須女四星亦娶

星經女四星在牛東北如箕狀如婦遵彼微行二句詩幽風七月婦之說者甘石



Color Control Patches
Blue Cyan Green Yellow Red Magenta White Black
© The Tiffen Company, 2007

有正吟齋再常文集注

星象賦