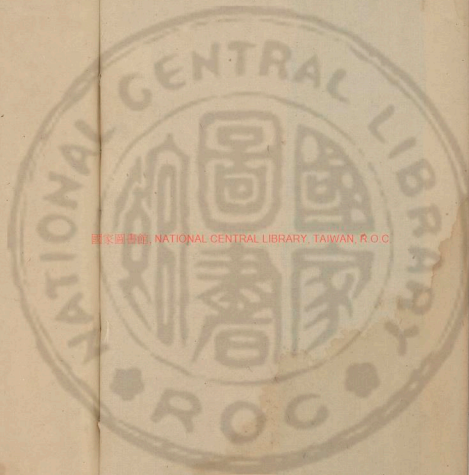
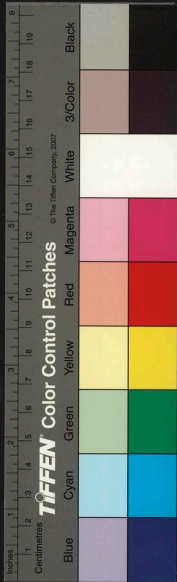


3492413 v.1



國家圖書館, NATIONAL CENTRAL LIBRARY, TAIWAN, R.O.C



李公室
珍莊

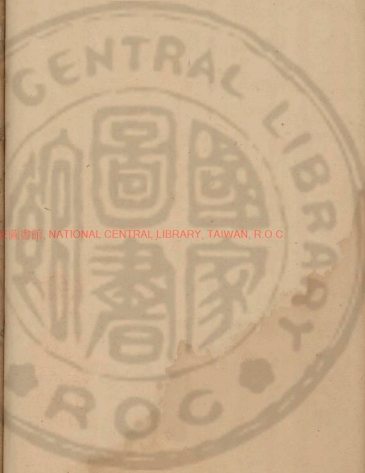
白雲稟叙

李公室

珍莊

李公室

古之人無時而不學子而猶
以為不足自其不羈貫之始
教於校室務於紳黨少
長又去之四方博求賢

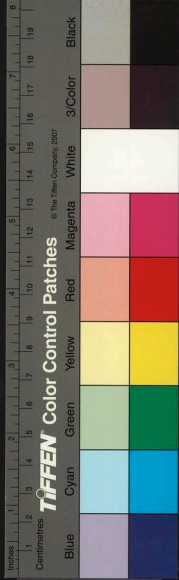


國立中央圖書館, NATIONAL CENTRAL LIBRARY, TAIWAN, R.O.C



人師之業成而入官又即
其官以為學蓋學子焉以
終其身而蘄至於聖人之
道今之學者幾成而棄
之億然白以為足惡可與

言哉臨海朱伯賢好學而
敏嘗從吾甥林夏游又從
於林景和氏三年二氏之
徒皆稱之今年過余錢唐
出其所著白雲橐請於



余謂曰凡民之欲足而止
惟學不可以足而止夫食
飲以除渴饑而足衣以適
體而足宮室以禦寒暑風
雨而足則止矣問以學異於

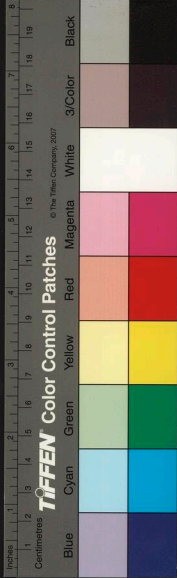
是足則弛不足則進足則
損不足則益是故學常不
足而明生焉欲常不足而
惑生焉故古之人所為無
時而不學余觀伯賢生真



所謂嗜學若不足者吾無
以易之然猶為是瀆告焉
者亦以為惟伯賢然後可
與言也至元五年五月一
日永嘉李孝光叙

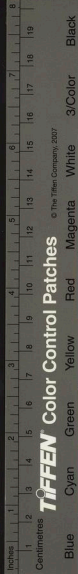


白雲豪者朱君伯賢出所
作也伯賢天台人名右父
母具在日望親舍白雲託
於賦詠故因有所稱焉伯
賢奉臨况聖定出一編授
余盡讀之予實生環奇



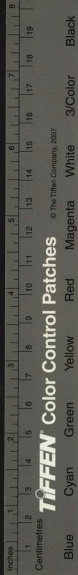
類賈生利澤碑震澤賦雄
健有鹵淡風讀詩感興當
不在魏晉下至若讀史論
議雖當世宿學弗過也乃
今得知君出學有所師皆
合乎古出道凡古出道不

得已行于今者亦足已傳
于後余信獎數稱譽於人
曰吾欲已博學識字亦若
伯賢者蓋辨况其德操風
裁又孰與伯賢齒竊益有
司憐也知者謂然不知者



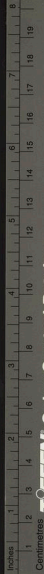
反相謂曰方今已明經取
士蠶儒者先字且不暇識
何暇工古文辭蠶朱君明
經士也古出道與果能出
乎余曰不然是非而等所
知也管者周制教民三物

三季興與賢与能者淺因
出舉孝廉舉茂才至唐乃
有明經進士宏詞等選二
寢多而儒道寢已湮沒然
而自古聖人賢士教人蠶
已出學何嘗教人蠶學已



有持吾已存諸胸中矣是
遠伯賢復如建業从李季
和游雷歲餘周覽故觀名
山大江出勝興所与接盡
薦紳先生余益已奇出此
二人者吾友也
龔君从季

翁巖祿哉吾間道窮則變
物盛則衰譬猶溪出文章
晉出字唐出詩此固其昔
也顧亦在吾人出處何
如耳余始居吳見伯賢龔
宗魯所宗魯善伯賢溫雅



TIFFEN Color Control Patches

© The Tiffen Company, 2007

Blue

Cyan

Green

Yellow

Red

Magenta

White

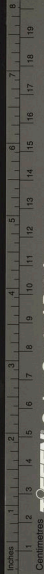
3/Color

Black

白雲稟序

昔聞諸老子曰近世澗水之東以
文章顯名于時者恒歛然而起殆
其山川風氣使然哉翮嘗服膺斯
言頃識臨海朱君伯賢氏葺武林
得其所著詩文而讀之方議其能
不一二年復見其近作曰白雲稟

和歸老與家吾亦將隱矣
又及与伯賢交益亦有所
自歎尚章協洽歲孟夏
清河張天英序



TIFFEN Color Control Patches

© The Tiffen Company, 2007

Blue

Cyan

Green

Yellow

Red

Magenta

White

3/Color

Black

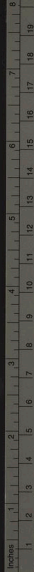
既卓焉有所見聞復思而杜門方
學夙夜以古人自期未嘗暫弛伯
賢從事于外日夕所交友皆天下
鴻碩儒士大夫而凡見之製述必
與其人倫長較勝直相頡頏不肯
出其下絲其學務師古且嘗經承
作者講畫是以詞氣光焰流麗可

者則赫長迅奮煥瞳乎其不可及
竊以為是不獨山川風氣之使然
將亦其精韻所臻致不然何其騰
進之驟若此也蓋伯賢之志突葉
通貴而其祖父粹得儒亮之傳伯
賢自其發年思續世業心沈潛於
經史壯則行四方徒志長者游



觀而其奔逸踈蕩合散起伏之態
象物成形有莫能名狀其妙者故
人稱伯賢之文章為善於變化惟
物之變化不常者莫如龍幽也而
能顯小也而能大潛見飛躍也而
能神至其全體妙用曾不可得而
測識雲從龍者也其善變化亦然

然則伯賢之所著號亡云橐不以
其變化之出於自然而無待乎漆
繪以為飾誠有類夫白雲之在天
者乎今夫白雲之英英自然成文
孰不瞻望而玩悅之以伯賢氏之
文章欬然而顯名于時固宜矣而
况乘山川風氣之昌秀於湖水之



Color Control Patches

© The Tiffen Company, 2007

Blue

Cyan

Green

Yellow

Red

Magenta

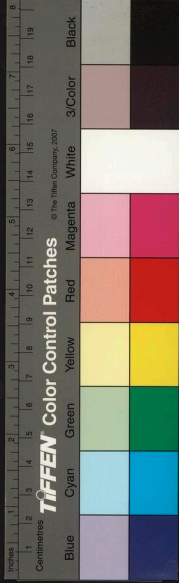
White

3/Color

Black

余嘗恠為古文者多用以語以文義
句讀異於時為工非有合於古道者
也古之人為言辭少文致又時語不
類故為詛誥等文似難為解大約使
通上下之情而已非故為其辭異於
時也然其宣布號令君臣之等天倫
之重性情之懿義理所在炳如日星
含蓄萬變無所不備後之人雖劇於

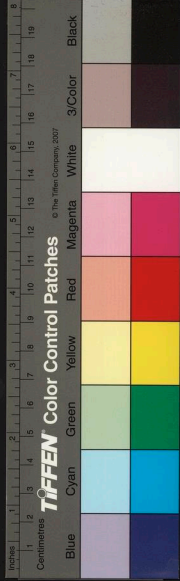
東耶至正庚子歲三月既望上元
揚翻序



2025.10.10 NATIONAL CENTRAL LIBRARY TAIWAN N.O.C

志士用以自見者亦甚衆其為經義
詞賦果可盡傳於人、耶又其人間
有為史官秉筆為典策載國家事盛
衰傳後世者其叙彙典明善惡果外
於天人性命仁義道德之說耶文古
今誠不同不外是理、明辭達今與
古不異也予為是說甚久每欲從事
二者之學離其異而大同之獨恨無

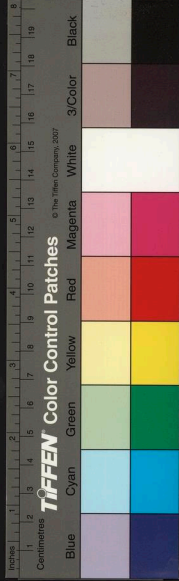
文辭欲著論其說者不爾過故其傳
久不衰而人宗師之下逮漢唐以至
今日文之升降率與時等即其簡策
之存而傳者讀之豈故為其辭而為
是異哉又嘗恠業進士者多自稱為
時文言古文字異學不知古文又何
乖於今之人也唐因隋法有明經進
士自是取士者必設是、其間達人



才氣不克自勵今年來獲與予交朱
君伯賢共言之及得其所為文若干
卷讀盡數日其志傳序記等書詞義
優洽叙事多理趣有兩漢風其五經
義皆正大嚴密不勌取前人之成說
不為時格律拘且曰吾志是久矣通
於古而達於今也予知我盍書為文
集序焉至正甲申夏臨川危素

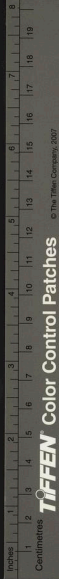
白雲亭序

鄉友朱君伯賢少穎拔不羣尚志好學
好學讀書微師問道能自樹以承其
家業居臨海金龜山之陽山多白雲常
接海潮晨夕出沒君覽其道遂希照
揚鬱暢卷舒若奇峰流水變態不窮
狀端倪莫測又蜿蜒若龍蛇高鵠標



金龍白雲不能一日忘也。不遠遊四方而
親舍之望寧或愆於狄公乎。故嘗捧觴
命讀。時白雲之幽思遐情。固已勃于曾臆。
發于頽端矣。因之以名弱。予與余。閱其
語。斐然無滓。然喻盡日。讀之識其
采。辭渾厚。弓西京裁制。而多
享。辭密典雅。不務險恠。深以

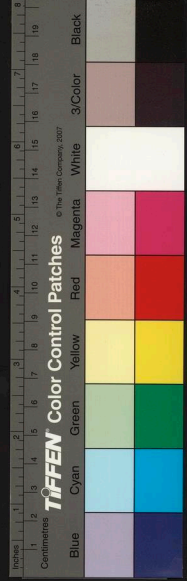
徹神化。俛仰噓吸。怡悅愜情。以成其文章
也。既而上會稽。過臺。凌浮。洞。庭。於。蠡。
吊古今名山大川。雲文勝跡。而白雲之聚
散。又常在目睫。別余去幾二十載。遭時多
故。遂邂逅于越。古姚疇之區。至二十九
季。予以師旅事。過其地。訪得之。宛如見
出。示所著白雲稟累十一卷。且曰。吾於



求古不為倚靡 鑽麗以徇時多此者
宜其不利於有司而可馳騁於賈董
班揚之壇場以垂美於沒觀也危太
史序得其旨矣予不能釋然忌情
故又為之引說焉是歲庚子冬十
有一月望日同郡劉仁本叙

白雲亭序

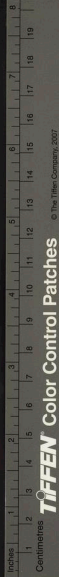
劉勰論文有云論說辭序則易統其首詔
祭章奏則書書其源賦頌歌讚則詩立其
本銘誄箴祝則禮德其端紀傳文檄則春
秋為其根嗚呼為此說者因知文亦乎徑而
適猶謂其有未盡焉可也易之彖象文
亦有韻者取詩之屬周頌敷陳而不協音者
非近於書歟書之禹貢厥命即序紀之宗禮



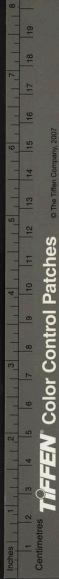
國家圖書館 NATIONAL CENTRAL LIBRARY, TAIWAN, R.O.C.

之檀弓樂記非論說之極精者歟况春秋
謹嚴諸經之體亦若以不道之與錯綜而推則
五經者備矣之衆法非可以一事而指名也
蓋蒼始在上者天也天不能以而聖人代之
經乃聖人而定矣然天授日月星辰之昭
布山川草木之森列莫不繫存焉是皆
一氣周流而融通之為於強索而分配也一
則惑矣夫經之兩包廣十如斯世之學之者

其可不尊之以為法乎吾以朱先生伯真
以從篤之資而留意於辭章先秦兩漢以
至近代諸文無不周覽用功之久始見其是
非之衷後取近正學之疵者取而為書蠟
頭細字動至數十大冊時出而詠咏之已而
嘆曰學文不本諸經其猶玩培塿之卑而自
嵩華之言乎乃復致力於經功益倍於前
時越數歲會中誥教者有所採解書之



凡陰陽盈虧之運民物備品之理若彙屈伸
之變皆隨事而著源人半固知其可窮且其
為禮多而不穴簡而有度神氣流暢而精
魄蒼勁誠可謂祭於藻火之章矣濬之有
志為文不下於伯矣古之諸文章大家亦多
究心乃游黃文獻公門公海之曰子文以六經為
根本遷固二史為波瀾二史姑遲也蓋先從子
於經乎濬遂取而溫繹之不知有寒暑晷
夜之已四十春秋矣用心之難與伯賢同
而伯賢之所造詣濬固不能窺見其髣髴
也然而太上立佐其次即立言立言古非易
也自孟子以來致力於是者非不多求其
可與經並傳者春陵固元以一人而已元公
之語曰文所以載道也輪轆飾而人弗庸
徒飾也况虛車乎是則文者非道不立非
道不充非道不行由其心與道一道與天



一故出之甘非經也元以定嘗拘以子為文
或適与伯賢又當共勛之可也伯賢以白
雲豪為干卷清予序適故其編之使知
伯賢之文蓋以經為本而蹈襲之代以美者
其尚有所費也哉伯賢名右天台人著書七十多
所留書借叢揮毫秋傳類編三史鈎玄秦漢
文衡深衣考邾子世家元史補遺皆不在集
中
中
卷
華
字
適
序

白雲豪卷之一

天台朱右著

騷賦

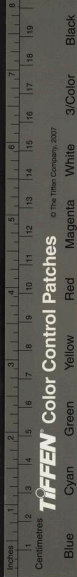
廣琴操十首并序

操者操也君子操守有常雖窮厄猶不失其操也其音節固古詩騷辭之體然詩以興騷以怨操以操作廣琴操廣云者題義因韓子之舊也

將歸操

孔子之楚聞殺鳴犢作

河之深兮誰將屬之河之淺兮誰將揭之洋洋兮不我濟之竭澤以漁兮蛟龍辟之覆巢殀胎兮鳳凰去之夫人有知兮予實類之九州博大方將



一故出之甘非經也元以定嘗拘以子為文
或適与伯賢又當共勛之可也伯賢以白
雲豪為干卷清予序適故其編之使知
伯賢之文蓋以經為本而蹈襲之代以為美者
其尚有所費也哉伯賢名右天台人著書七十多
所留書借叢揮毫秋傳類編三史鈎玄秦漢
文衡深衣考邾子世家元史補遺皆不在集
中卷華 宋 適 序

白雲豪卷之一

天台朱右著

騷賦

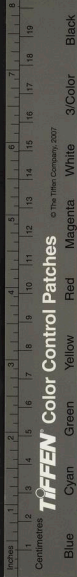
廣琴操十首并序

操者操也君子操守有常雖窮厄猶不失其操也其音節固古詩騷辭之體然詩以興騷以怨操以操作廣琴操廣云者題義因韓子之舊也

將歸操

孔子之楚闢殺鳴犢作

河之深兮誰將屬之河之淺兮誰將揭之洋洋兮不我濟之竭澤以漁兮蛟龍辟之覆巢殀胎兮鳳凰去之夫人有知兮予實類之九州博大方將



予遂之

猗蘭操

孔子傷不逢時作

習習谷風以陰以雨巖穴幽阻誰其晤語猗蘭之芳煒燁其光不我佩服昊天孔明子如好脩維我之求子如不好於我何郵

龜山操

孔子以季桓子受女樂諫不從

望龜山而作

維萬有山造初鴻濛自萬之東淮夷來從膏澤既施草木實多周公上天柰龜山何

越裳操

周公作

天之聰兮曠曠其音天之明兮窅窅其深天之仁

遠且復徘徊女喙女飲故使七悲

殘形操

曾子夢見一狸不見其首作

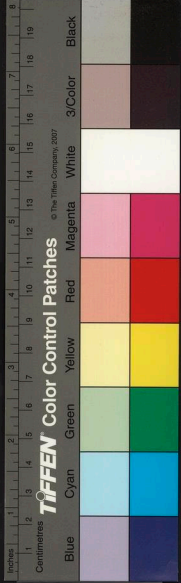
狸維獸不見其首我夢之形吉凶曷究式協于卜載觀其跡曰脩爾躬自天之佑

古琴操十有二韓子去其二而取蔡中郎琴操

事跡作十操予嘗讀而悲之見孺子有志周孔而惜夫時不恒也特著其辭以自表見觀其托

意命言實邁往代比讀朱君伯賢廣琴操其所見又出人意表非徒擬而作也將歸操曰九州

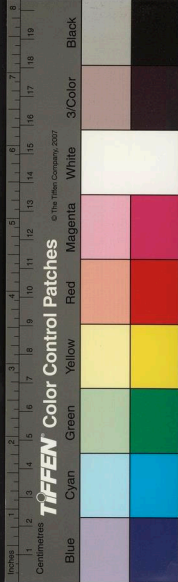
博大方將予遂之聖人待天下之心也猗蘭操曰子如好脩維我之求道在躬也子如不好於



我何郵安於命也。用行舍藏，誠在人而不在己矣。龜山操曰：周公上天，柰龜山何？則家國之治否，實存乎其人。拘幽操曰：日月有明，容光弗留，輔相之蔽也。岐山操曰：既有我土，安戕我民？太王之志也。履霜操曰：民生有知，以順天賦。天下之為父子者，定矣。殘形操曰：脩爾躬自天，之佑君子，唯自脩而已。爾吁茲非有以廣韓子之意，與先民有言，文章不閔世教，不作可也。伯賢讀書力行，垂三十載，著述甚盛，若廣琴操，作於韓子之後，立言尤難，其宜与古人並傳哉。自予者，學好脩，每恨不浥交天下，喜士况上論世而友之乎？然予亦悲其志之不達也。操成當過予歌之鳴，云感慨不能，而辭則止乎義命者也。因志末簡，俾來者有考焉。汾陽郭公葵識。

讀廣琴操

朝陽有異，亡嘗造重華庭。一鼓南風，曲萬物為和平。東姬及漢，晉秦楚無餘聲。彼或怨以怒，又或淫而傾。素弦不為，經千載懷幽貞。美哉昌黎，伯撥拾風雅，英頑然作子操。擬托周孔名，辭情或微隱。古意誰能，微抱琴適東海。迺遇鄒陽生，廣操一絢繹。援琴為我聽，三嘆有遺音。始足攝其情，天地既寥廓。日月行清明，夜忽夢聖哲。吾



哀感精靈起謝抱琴士 奈何丁丁長揖出門
去幽思秋冥冥

九規

九規者鄒陽去末志之所述也生居貧學
道篤志力行雖饑乏不以動于心每披閱
圖籍即研精覃思不得不廢日有暇時則
接物寓言必於爾散之自謂樂之終身何
自信之深也嘗擬雜騷九篇以規己誨友
教蓋未敢真知道者言抑祇以規警云爾
其辭曰

惜逝日之無因兮悵發憤而担情帝賦予其不過

兮曰降衷之至靈何人生之長勤兮不保神明之
所居走一市而三兮兮甘蕪穢而弗治下喬木入
幽谷兮紛難揉乎薰猶不自知其為黃鵠兮迺與
雞鶩而沅浮殷太甲之不悟兮宗社將就於顛危
秦穆德其出師兮終噬臍以害追春秋儻儻述序
兮幸之采夕往者余弗及兮庶幾乎來者之
可復衛護環之寡過兮覽今是而昨非也顏氏子
之克已兮惟進乎善幾也蓋埃風以邁流俗兮
嗚呼復隨吾初脈絕兮斤滋萌攸願依往聖之

道

右楷

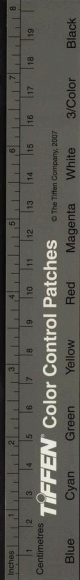


皇赫車于崑崙之墟兮余將造乎南華歷沉湘登
九疑兮竊恠夫楚平之不化精誠悃悃竭以忠兮
何君父之不予聽江潭浩以無極兮山峻嶒而晦
冥蒼松大矯以冬林兮上拔直而參天置梁柱而
纍葉蒿兮謂厖屋之已安葦菴資以盈要兮棄椒
蘭而不服膏沐為誑施兮恬羣醜之碌碌白日昭
昭西南馳兮皆容光之不及擊子生其何惜兮危
余行之岌岌小丈夫其何知兮竟悻悻而弗顧託
巽言以恣慕兮冀君心之一悟也誠反予于皇度
兮抑宗禩之永固也子胥忠以讒黜兮關逢正而
直臨比干直以忘身兮終然剖心而弗悔余豈不

察以駭俗兮帝詔予其敢違也苟予行之一迷兮
雖九死亦要為也終鬱悒而不伸兮迺怛怛而遠
遊保天地之清真兮與造化以為儔弔曰夫子之
生兮日月為光不容其奚傷夫子之死兮江海為
東不化其曷從夫子之去兮幾年于茲頽波靡靡
兮日以滋吾將起子兮以為之師

右吊鄂

倚權歌兮丹丘隔塵凡于下土上寥廓兮無聞下
嚶粟兮無語朱衣絳節兮金莖清路曼曼兮夜氣
平羣動息兮神生六鑿天游兮百體以寧惝闐寂
兮無人山蕭條兮無獸載靈鬼而遐舉兮菟葵榮



以宿留丹丘人兮告予無晝夜兮常自虛出兌入
坎兮升明都嘉炎德兮烹飪以時精氣入兮麤穢
除質銷鑠兮神明居超天駟兮河之曙濯七香兮
縣圃辛夷舟兮桂戶抱白玉兮拊天鼓泊帝鄉兮
達君父克塞天地兮爰得我所

右倚櫂

騎箕尾兮乘玄雲援北斗兮扣天門九重邃兮不
可日達歷析木兮問津河西兮帝子河東兮天孫
進退五緯兮扶兩輪搜玄抉微兮擘混淪導予共
躡天地根靈衣兮被被皇刻刻兮陸離挾天風兮
邁往高駘翔兮安驅東方杓携兮蒼龍開明堂兮

拘幽操 文王姜里作

兮實臨下民文王在上兮於穆不已浩浩其天兮
時暘時雨越裳來臣兮萬物斯覩
姜之陰兮采采姜之室兮幽幽嗟室之人兮為死
為囚匪維伊憇兮實我之鄰日月有明兮靈光弗留

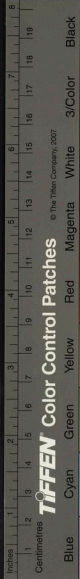
岐山操 周公為大王作

自郃有家于夏之先克承弗怠瓜瓞綿綿開我邠
宇衍我宗裡嗟狄之人敢乘以好彼咀矣岐將遂
于遜既有狄土母成我民

履霜操 尹伯奇無罪為後母譖而見逐

自傷作





驅車驅車車行無遲兒在中野父寧不悲驅車驅
車車行無遠兒當有母教使兒飢天生衆民罔不
同仁風雨霜露實活我人民生有知以順天賦

雉朝飛操

牧犢子七十無妻見雉雙飛

感之而作

雉于飛山之陞孤雄啄群雌隨雉于飛音下上陰
陽和鳴聲暢胡我人朝出薪入無家徂歲年

別鵠操

商陵穆子娶妻五年無子父母
欲其改娶其妻聞之中夜悲嘯

穆子感之而作

黃鵠雙飛朝隨暮歸山川悠渺不女乖離今當乖

夫天通策右駮兮抵閔道祝融勾芒兮景從攝文
昌兮致予敬令諳者兮為予傳命憐宮御輔兮迎
予寵旂央央兮十二乘天威兮只尺拜玉墀兮道
予臆皇風敷兮達下國躋民兮惟皇之極

右騎箕

予嘗探至幽以自見兮莫非此之著也藪至賸而
無聞兮亦惟顯之故也予不知其理之玄遠兮罔
大微之兩自也帝昭昭其弗祕兮遂告予以類也
曰鬼神可見而不可名兮無微不入無幽不明兮
子善體物究其精兮日監在茲用其誠兮直養爾
神勿自欺兮晨蒿悽愴自不可以遺之兮亂曰春

卷之二
谷溪号浩蕩秋蕭蕭号寥廓陽煦号花開風動号
木落百里号震驚九臯号鳴鶴羌無往号不存又
無幽号不灼烏乎神之格思号不可以度

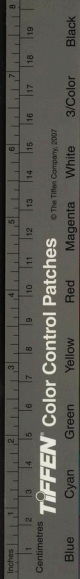
右標幽

襲祖德之義方号言至近而弗欺仰先哲之玄訓
号道彌高而弗遺處仁里之安宅号敢顛沛於瀕
史瀟服膺于不忘号迺較計其錙銖得行藏於用
舍号羗馬與乎已為莘摯畊于大漠之野号樂堯
舜以自資五就湯五就桀号匪玄聖其誰能起天
乙湯而放太甲号又何損益乎後來傳說之托辰
号將膏靡以終老目幽夢之斯頌号又中興字

而造山有木号未有枝樂有磬号替有相天民寄
号居師微斯人号矣所高太公望之鼓刃号遭周
文而遂舉殷宗豈無賢箕号忍囚奴而棄予頌用
舍之在人号於吾道号何與生民号無辜塗炭号
水火仁者号疚心欲援之号不可徒皇皇欲何之
号抑天命之有在退自備以立言号迺垂範于萬
載薛曰君子出則答夔号入則單飄以自安繼小
試而遽舍号吾將擬乎頌

右擬淵

天之何為造朽斃而行秋号司令於清高木搖搖
号變哀風嫋嫋号飛揚試登山而臨水將歸問号

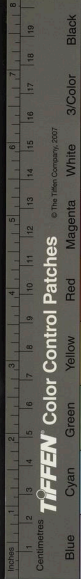


西皇寬一去兮欲神心中忡忡兮倍思君倚秋權而
濯滄海懷三相之故人感余心之縹緲兮與秋氣
而溶與念佳期兮莫由思無限兮凝佇烏何萃于
林中魚何遊兮水澗哀人生之湏臾乃無知而遠
逝龍螭靈兮泣潭水流寒兮歸海何逆旅之不聞
過委心而不改日替澹兮愁入雲橫秋兮迎予問
王子於江臯吊帝妃于湘階悲宋玉之高唐抒衛
情于淇水燕翩翩兮高辭蟬寂漠兮無語曷申旦
而不寐與蟋蟀兮為伍春不留兮時不停暑既往
兮夏氣平秋不歸兮可奈何馳波東逝兮何時盈
以不悟而自憐兮羈旅廓落無友生思故鄉之君

又增懷悅以懷憂歸去來兮卅一路不可以久託此
行當覽清秋採藥於丹丘

右歸來

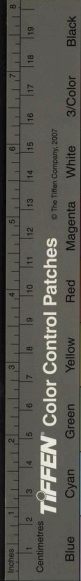
青易開闢萬物遂只根荄畢達濡雨露只發榮專
華盡純粹只神無離舍生邪惡只神兮歸來神無
東東夷東頭海作市魚龍覆舟不可止只感夏楸
豫靡兩傷只就實登成百靈饗只離宮赫奕神真
行只神兮徠歸神毋南南方朱鳥赤潑血腥風炎
熾不可歇只面顛沆碣秋氣陰只陰凝冰堅漸不
可長只閉關息旅絕行幸只神無出舍遇象罔只
神兮徠歸神無西而谷流沙水又弱豺虎咬人焉



得却只凌陰蓋藏天地萌只草木盡脫仁心生只
幽都寒竊多薰與只神兮歸來入室處只白日西
馳旦將暮只神兮徠歸兮毋使謬迷失故路只東
方大星將啓明只牛羊盡斃遠在旁只清氣漫漫
帝與語只神兮無出過斤谷只中夜中夜神母行
只神既歸來守玉房只反吾恭初復其常只教直
無害五性先只虛明洞達德乃臧只神兮徠歸坐
明堂只日飲沆瀣餐正陽只赫輝五采爛天章只
聲律身度又寸良只部伍卒徒大以剛只何適非
路恬無方只本乎自然道乃昌只千秋萬歲天下
上只

右小招

述道統本庖犧榮馬示象天所基聖人以畫如指
諸掌何熙熙迨有熊道乃公舟車利器民肇通衣
裳揀宇律曆度數垂無窮放勳立民皞皞上蒼周
運釐人道鴻水執害鯨功弗就殛羽堊堯授姚奉
衆賢禹咎在廷信任專萬民乃粒九韶來鳳三苗
俊舜禪禹啓續似繼志傳業保孫子帝降王天下
之勢日趨下桀不軌毆民去愚闇愚闇棄兩祖天
乙相時應天順人有慙懼阿衡輔帝太甲敗度縱
禮聽藐藐未遠亟反改過慶仁斯道廓賢聖作武
丁興胥靡出相治化成一時會遇詰命以正聖學



明世之灾棄賢父姜夷遠辟西伯圍武王赫怒入
百軍師會牧野世之塞往而復大易重明闡皇極
姬旦繼之制禮作樂民懷德述道統而已矣已而
不墜在下士鳳鳥不至洛不出書麟乃死麟既死
假魯史春秋筆削視天子尊王黜霸命德討罪亂
賊弭刪書詩繫十翼窮而在下道逾直儀範百王
教化萬世流凶極顏氏夭軻不時立言軌物綱常
持君子由之百姓日用而不知千載下六經明君
子有作百姓寧明德慎罰國家大治四海平

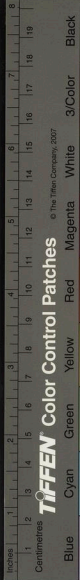
右述統

吊賈生賦

賈生遇而復毀卒不見用有大志不得

畫施於時竟憂憊哭泣以歿為文吊之

恭承問氣兮大賢天縱明王不作兮急棄三統文
章經國兮痛哭規諷獨倡寡和兮不能從眾材大
無偶兮世莫為用烏乎夫子兮何獨使余之悲慟
也瀾濁而不兮矯龍蟠蟻凝御濮便娟兮九韶博
衍鸞鳳高逝兮鸞雀堂壇羣愚滿廷兮賢良日遠
大儒逆斥兮畜夫佼善謂夔無能兮微眩婉婉下
薛無知兮懷由自衛於乎夫子兮竟罹此變烏寧
哀哉行或尼沮兮河為亡故用而野兮天馬振迅



塵注之者兮鯨鵬揮搖滄海風雨兮驪龍遺珠照
耀天下兮神龜負文九疇攸叙兮嗟若夫子三代
該輔兮摯旦上天世莫與伍兮於戲哀哉杞梓連
抱兮執斧袖手良璞萬溢兮王人卻走騏驥逸羣
兮響御徒後巨舟乘風兮楫者坐受命世大材兮
履昌是就買及殷忽沒兮時非吾有干嗟蹭蹬兮孰
為此醜有大志而不伸兮干載誰偶諄曰已矣世
其莫吾知兮子獨鬱悒其誰尤時之不吾遇兮志
之不盡施用行舍藏兮嗟憂泣其欲奚為獨不見
夫鼓錫之高舉兮遭矰繳而羅之麒麟之不羈兮
細商獲以虞之謂仁者之必信兮世無伯夷賢正

之必容兮孔孟以治傳列星兮歲築胥靡窮越

疾歌兮千下單衣呂望之鼓刀非等熊非羅將老

死於涓磻兮殷民曷懷箕子之忠諫兮終於囚累

鴻範之不暇兮吾將曷歸鳥乎噫職物固各有適

兮過固各有時服吾道之在人兮俟天定而勿違

出則棄咎兮入而莘野之大楚萊之廬蓬固大行

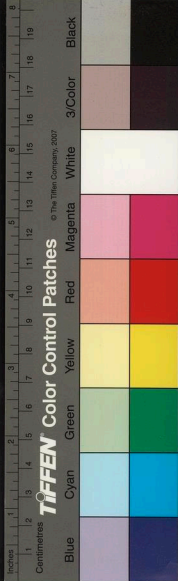
兮窮獨離居樂天知命兮明氏庶幾于嗟夫子兮

曷獨為爾之憂悲彼尋常之說遇兮孰為之範我

馳驅也循狗苟而未違兮夫何抑尔之遠思也生

民之不幸兮竟辭遠而遂使夫子兮汨沒逢災匪

皇天之愍遺兮寔人事之第基若夫人之有知兮



吾將指三代以為期

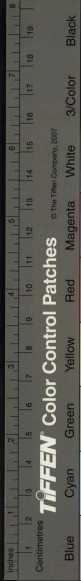
蘇齋賦

王虞王先生為石闕室而為湖上菴曰
蘇齋日寄傲其中端身自守和易近人
深有得處蘇之道如鷓鴣生遇而賦之其

詞曰

繫于坐之有涯兮恒和思而後如言
行抑抑乎容儀構清齋以啟處兮
得匪雕樞而藻椽兮匪翠飛而鳥舉
超兮高不加於簑登聯會其虛曠玄
寂寧昔方春之煦煦兮萬類續其並
競木欣欣而

滋榮兮禽鳥啣啣於林麓風興日之妍媚兮上浩
助其無際妙中和之同流兮激予衷而夙契顏氏
子之克己兮樂簞瓢而不改曾點舞雩而詠歸兮
志亦於焉而有在歲儵儵其逆序兮老冉冉而將
至何人生之長勤兮終幽憂而煩瘁印義文之玄
淵兮發矇矓而先覺垂濛象之昭昭兮玩卦辭以
求索維六二之貞吉兮介如石而不昧初以鳴而
窮凶兮三以盱而遲悔守志密之中正兮豈矜肆
之敢持也逸則急而行虧兮笑猶豫而狐疑也明
失得於動靜兮將居易而俟命內兢兢而自省兮
日儉怡乎情性或曳杖于南山之陔兮或息畊于

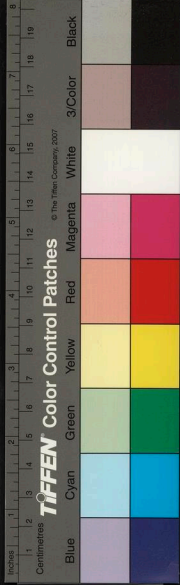


西疇和柏蔚其後林号杭稌芄芄而有秋等貴富
於鴻毛号視外物猶敝屣也聲色不盡于吾中号
償利毋累平吾止也既上交而不諂号又下文而
不瀆庶先幾之明决号額依徃哲之遺則諱曰鼂
釣於湖号維鷺有魚莫采於山号維筐有蔬左圖
與書号右琴與壺吟親朋之攸叙聊卒歲而戲爨
浴與号徧羊帚人世号壽而康安吾分之有定隨
所遇而行藏

震澤賦

按禹貢震澤底定在揚州之域說者謂
大湖也國語大湖常昭注即五湖也書

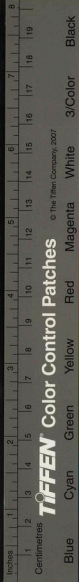
謂之震澤爾雅謂之具區周官職方揚
州數曰具區浸曰五湖又似與之不同
吳越春秋又名苙澤吳地記云五湖者
菱湖游湖莫湖貢湖蠡湖漢貨殖傳吳
有三江五湖之利太史公自序亦云登
姑蘇望五湖愚意震澤以其震蕩不定
而名具區以其既定而草木叢聚為義
而五湖者又太湖東岸五灣諸水之別
畝今連屬已春秋時以為苙澤漢傳吳
志指為五湖皆即今之大湖是也於是
推本作震澤賦以極庶類之繁行明禹



德於不忘其歸曰

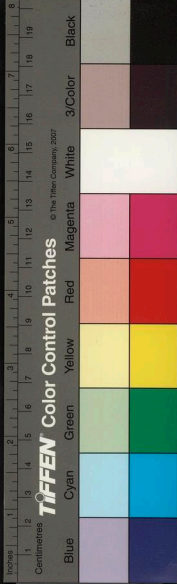
客有鄒陽生號遠遊公子傲儻玫瑰超奇拔偉衣
白雲之翩翩義冠之鞞鞞神悅悅以歛逸風飄
飄而凝佇於是上會稽探禹穴訪遺蹤超洞壑軻
車前驅輜重紛錯王子進之以笙鶴江令贈之以
勺藥遂乃揚颿錢唐鼓楫中吳將欲窮覽山川壯
遊江湖造松陵主人而驩然從予主人曰子號歷
覽亦嘗聞澤藪之大有三萬六千頃者乎生曰未
也可得而聞與主人曰唯唯夏后震澤周曰具區
下屬三江寔為五湖右接天目宣領出谿之原左
通松婁中江入海之沕衆流之委羣利之儲茗谿

出其南溧水經其西五嶺豬其東垂虹界其隄泝
甘泉之清液隱雪灘於北隈洞庭中起林屋天開
渺彭蠡吞雲夢駕雷夏軼孟豬杳不知其幾千里
之為遠疇能計之三萬頃而有餘其澤則汪洋漭
汗洶湧齋潏瀾漫津溟渙洩云云流颺吹波結絡
龍鱗日光玉潔澄法氤溫清瀾凝漪錦花成文浪
濤噴瀆澎湃法鄰出雷騰虹蒸兩主雲呼吸陰陽
吞吐乾坤如潮汐之不測或早莫而異觀飛揚蕩
薄迅濩汨淪千態萬狀不可殫論其數則碧沙曼
衍黃石武夫莎薛薰葭白頰青蒲荇芹蘊藻荻菰
菰蘆蔓菁杜若蒹離靡蕪芡實鷓頭草長龍須芡



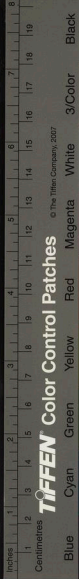
荷翠沃蓮花柄芳專衆物居之何可勝圖其土埂則
塗泥微露埤涇就乾歲薪蘆蒿萑芷薔蘭昌蒲馬
荔荃蓀射干圻楊絮白水柳葉丹蘋蓼早綠榆楓
莫殷朱橘火齊黃甘金九連枝並秀駢集乎其間
爾乃周流梗槩溥覽闡班兩兩相峙鬱乎崇山其
山則曾巒崑崙疊嶂嶺峯欽慕差如陵如墳崔
嵬猶峯陂陀糾紛上拔仞岡下臨湄濱控地軸以
旁礪逐水曲而折旋馬跡屹立以巖巖翠峰峻拔
以盤桓戛浮雲之流景俯蛟龍之深淵空谷鈇砮
以無底磴道宛蜒而相連其中乃有奉真之祠供
佛之堂琳宮道館梵宇禪房煙雲縹緲金碧煜煌

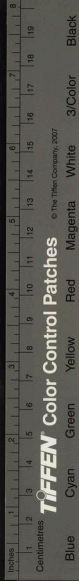
黃冠緇衣往來而尚羊談玄讀空學幻言唵或高
堂以演玄或擊鮮而稱觴駕白魚之飛鯨沂重沱
之流光水產則粘蠟旋螺土蛤石花鮪鱧即鯉鰕
鱖鱔鮑縮項之鮑楨尾之魴細鱗之鱸紫甲之蝦
稻蟬盈尺巨龜專車長鯨潛鱣鱣宮龜靈蠶周苻涵
泳其樂無涯羽禽則晨鵠莊雞鶩鸕鳧鷺交兼搗
鷓鴣鸕鷀鸕羣鴻來賓陽鳥反居駕鸞遠舉鷗鷺
忘機王睚並鶩屬王交飛振翮刷羽以教以嬉來
如雲集去如煙晞若乃絕岸之濱漸水之石或伏
或倚或臥或立或方如珪或圓如璧或矗如峯巒
或平若几席或滑若肱肪或廉若劔戟或赭而赤



或蒼而碧或縞如玉或黝如漆為中流之砥柱若
逆河之碣石滄雉奇奇熒熒礫礫斯又天造之神
工而出於茲水之蕩激也思昔夫差苴伯圖動塵
戰於此勝負未分旌旗蔽空舩艇如雲始魚鼈以
為樂終糜鹿而成羣迺若歸釣之徒著書之士去
國鷓夷汎舟西子亦復眇眇滄波茫茫白水主人
之辭未終鄒陽生蕭平改容喟然而嘆曰甚矣世
道逾下而人心之不古也吾子好學頗識典策不
述職方之經邦而咸稱茲澤之庶殖不思禹蹟之
胼胝而徒歎英賢於戰國皆非所以極遊覽之願
望而擴夫五性之至德也遐思往古擊節太息請

即主人所聞而陳子兩得焉噫嘻浩蕩方割懷
襄未平九域混而莫辨百濟壅而不行支祁崛強
於淮向天吳披禍於海溟時維茲水震蕩靡寧淳
淳洶洶若若轟轟疑撼天而動地猶駕雷而鞭霆
類不周觸而天柱折若巨鯨扞而洲島傾斯震之
澤所以錫名也迨夫九載既窮庶土交正波神受
職川后奉令應龍畫地以效功庚辰持戟而制命
導吳淞以安流別淮海而表境于時澤安其所水
順其性鳴者自停動者自靜斯震之澤所以底定
也于茲而下美哉禹功昏墊之害既遠灌輸之利
無窮故漁人舟子之出入豪商薄宦之經從擊楫





鼓浪引帆隨風莫不運樞接觸往來于其中斯又
 具區之數以萬民惟正之供也方今海寓清明
 朝廷靜謐內宣民化外脩貢職農安其耕女效其
 織工業其習商估其直士守遺經民食餘力風不
 揚波水不滯浹方鎮以寧土地墾辟開禹之疆廣
 禹之績是以九州之外咸仰 聖育沾濡乎仁義
 涵泳乎道德浹洽恩波沐浴膏澤漸摩浸潤流行
 洋溢天無亢燥之災人樂江土之俗試言其故則
 辟離湯湯 聖化行矣靈沼洋洋 聖澤汪矣
 御溝溶溶主意茫茫矣溥德川流達矣荒矣下視
 隅寧不盥杯水於坳堂矣主人於是贊乎樂開

然自夫仰神功之長有慨餘于其阿益相與鼓楫
 乎滄浪曾不帶芥于胷臆迺起為詩歌以頌傳詩

曰

於赫禹功配天比隆生戎遺氓宅我土中原際
 眇眇江漢為東萬世永賴緝禹功是崇 於
 皇禹德立我民極手胼足胝救焚拯溺鑿井而
 飲耕田而食靡謝天功焉知帝力 於昭太
 上示民以應春佑我 皇與民立命開禹疆土
 繼禹作聖其混合四大維民之正 於穆
 聖皇舞上帝不常敬哉有土靈寶弗敢康五嶽
 四瀆上澤九國罔不脩其職來享來王 來

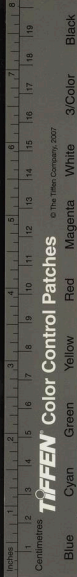
享來王受天之祐於萬斯年朕我有土有土有
民有子有孫有引勿替以頌茲文

麒麟閣賦

大漢甘露二年海宇靜謐國家無事戎
狄四裔罔不賓服臣順于朝上乃思股
肱之美贊翊惟勤詔繪一十一臣於麒
麟閣仍署官爵姓名曰大司馬大將軍
博陸侯霍氏大司馬衛將軍富平侯張
安世車騎將軍穎侯韓增後將軍營
平侯趙充國丞相高平侯魏相博陽侯
丙吉御史大夫趙平侯杜延年宗正陽

城侯劉德少府梁丘賀太子太傅蕭望
之典屬國蘇武用旌忠良昭乃勳烈俾
垂刑世世臣幸際昌期仰瞻盛舉并躍
之餘謹拜手稽首而獻賦曰

客有鄒陽生覽四經放東瀛道出褒斜憇于西京
造司馬大夫而問曰蓋聞聖皇之統御也道德以
為澤禮義以為輿動不謀身侈靡是規上水不作
丹堊弗施今年命左馮翊右扶風即麒麟以續像
而粉飾乎儀容授度役鳩衆工務美麗壯觀而為
是不急之功恐非所以示外夷宣皇風蒙竊惑焉
大夫莞而笑盱衡而言曰何客惑之滋甚耶客不



遠千里觀光上國覽宏規之博大而終莫之所得
將君臣以自私而不知報功以崇德敢述一二請
留更僕生曰唯唯大夫曰在昔季世生民無主暴
秦吞噬土殖封豕竄竄其人民桎梏其疆宇糜沸
四海磔裂同氣元元為之不起於是下民哀籲以
叫號上天降監而眷顧致命于我高祖高祖乃順
天威奉帝勅叱咤生風揮霍斗極雷動電發機觸
焱疾提劍而大呼民用以息遂度弘基恢帝業尊
中國垂累葉鄭侯址基而經營奉春夾輔以贊協
迺披廣路建宮闕做大微之紫垣象陰陽以開闔

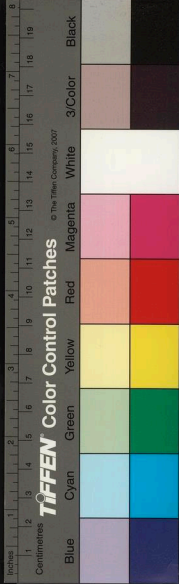
水陸而並徠迺植砥柱構栢棟樹棟樑之高驪珠
風雨於飛埃抗驪龍之雄吻凌雲煙於紫霓架虹
梁於天半殷九壑而出雲逼星辰而欲近目炫轉
而意迷繚以周園之寧壙不以城平之三塔石渠
通其傍金馬峙其西天祿接其右白虎緣其隈環
列乎未央之宮隱映乎昆明之沱聯屬乎建章觀
肇乎崇臺接宣溫俯清涼瞻金華控玉堂儼神明
之所居觀只尺之天光世宗孝武重燕累洽錫嘉
名之孔彰昭靈瑞之既獲斯閭之均于國初而麒
麟之名寔元狩而有作維我皇上聖明天哲衷斷
如神思廣漢道以昌後人于時獲心行誠股肱臣



隣殫謀竭慮效忠致身顯功名于當世咸際會于
風雲有如博陸侯仗義秉節定蒿世策豐功威烈
宜尊之而不名俾冠羣列張以忠勤韓以有守充
國之制敵振威魏丙之廉貞忠厚同心輔治垂裕
不朽劉杜之神智梁蕭之經術蘇武之節不辱炳
炳乎嘉績其命績事迺審厥像著其爵秩具爾瞻
仰示之以勸功因之以昭賞率爾後昆表表相尚
誠曠古所未舉而漢世之人望也猗歟盛哉且以
彤彛求良弼是賚太常之紀崇勲惟勳大亨先王
功宗厥配使黃河如帶泰山如礪金匱和室之藏
昭貽後裔孰若儀刑赫赫照人耳目凜凜英氣

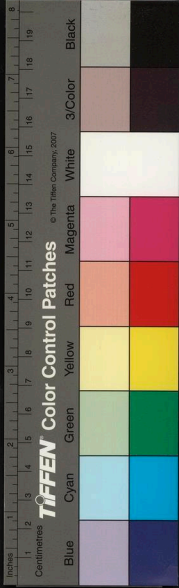
彌若燭殊渥寵榮莫維此之極也豈緜生俗士所
能測識哉客乃樂平有聞如得而喜撫手扼腕願
起而頌之頃曰

維天惠民篤生聖神承之以良弼統臨萬民爾公
爾侯維大夫庶士罔俾不順媚于天子 明明天
子民之父母以君以師以教以撫迺資爾弼以長
育其下總總爾氓莫知所依彼飢欲食彼寒欲衣
奸邪罔聞知以毒害殘廢 維天降康迺致命于
聖皇克生明良定爾下土方左右先後奔奏帝傍
帝業是將維漢室載昌 帝思臣節不顯忠烈匪
私有其功用滅羣罔有闕斯傑載爰載業麒麟效

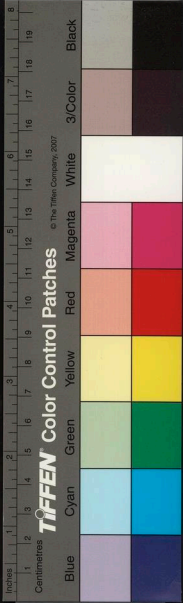


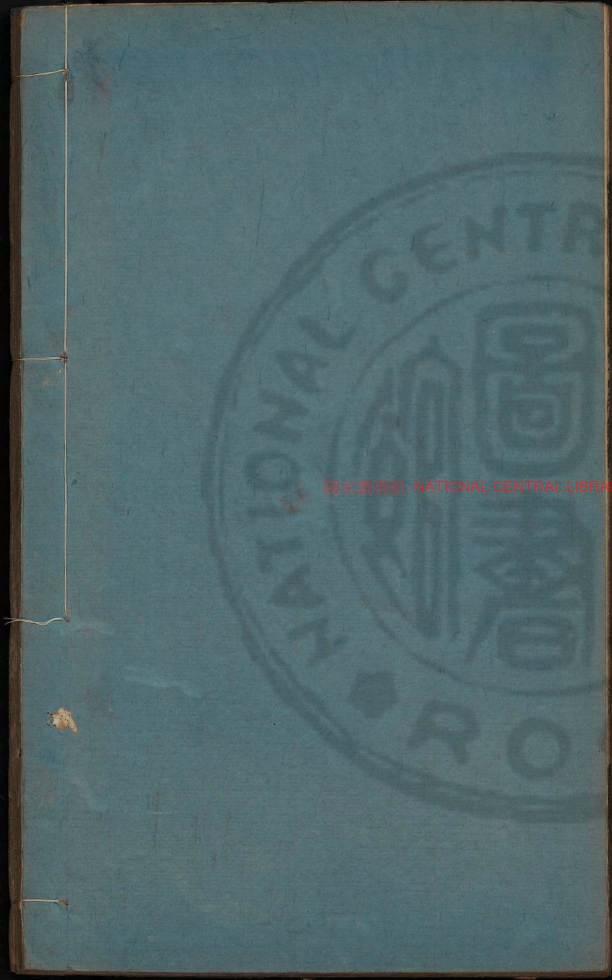
國立中央圖書館 NATIONAL CENTRAL LIBRARY, TAIWAN, R.O.C

靈續事孔列高風以不滅

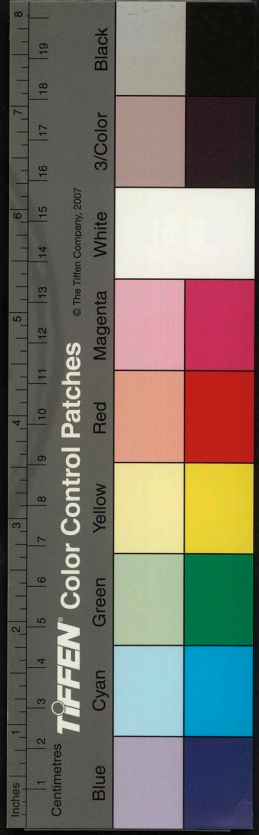


國家圖書館, NATIONAL CENTRAL LIBRARY, TAIWAN, R.O.C.



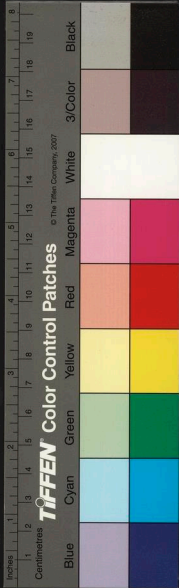


國立中央圖書館, NATIONAL CENTRAL LIBRARY, TAIWAN, R.O.C.

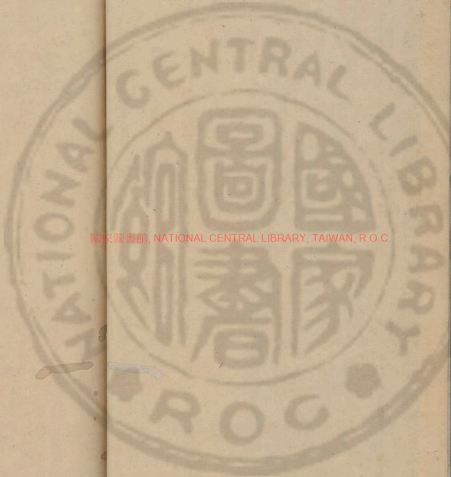




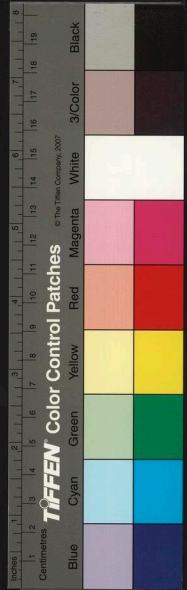
國立中央圖書館, NATIONAL CENTRAL LIBRARY, TAIWAN, R.O.C.



3492414 v.2



國立中央圖書館, NATIONAL CENTRAL LIBRARY, TAIWAN, R.O.C.



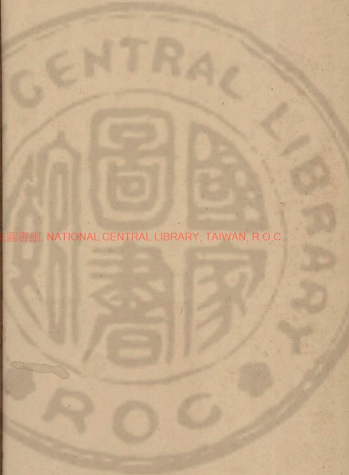
白雲齋卷之二

天台朱右著

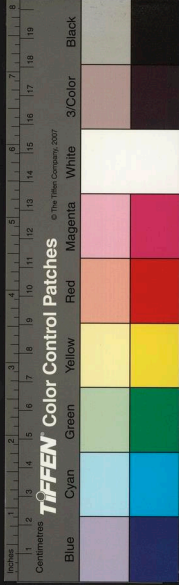
雜著

孫孝子傳

孫孝子名德性其先順寧人自其父厚齋君游宦江南往來吳楚間德性嘗侍其父母適武昌之嘉魚依其內烟以居至正十一年正月紅巾陷武昌三月陷嘉魚德性甫十有三歲倉卒出逃避相失父所獨依其母趙乘船遁去不三十里將至赤壁山石頭口趙度追者及即利操舟人獲抵岸走依山谷草莽間匿其身不見搜者至趙蒙頭垢面為疾腓人垂死德性號泣其傍甚悲賊憫之返不犯



國家圖書館, NATIONAL CENTRAL LIBRARY, TAIWAN, R.O.C.

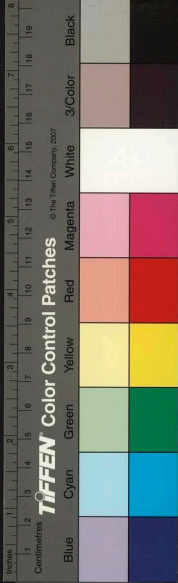


絕粒者決旬德性上山麓間拾樹子下則采水實以食母賊去掠官縣德性出行村落稍近人遇羅仲玉者其父之故人也識之留子母其家人之知德性者咸束館之德性躬執爨為食以奉母晝夜不少離其側凡三歷寒暑如一日已而王師克武昌德性訪知父還浙間遂謀於母曰天幸有以全吾母不幸不得以見吾父苟活奚為十四年五月與母俱往武昌九月得從官軍自武昌下十二月至浙復見父錢唐遂與父子如初人皆以為德性孝感所致云

家有至不幸歟昔赤眉入關蔡順取菴供母賊感其孝新莽之亂江次翁負母逃難備經險阻天下稱其賢孫德性以年少能行之其天性然與

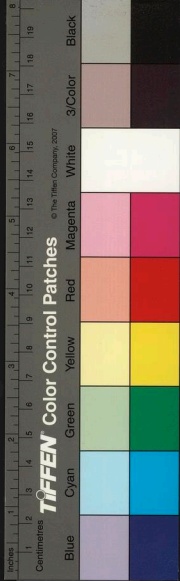
釋文

或問交有道乎釋之者曰有禮與情而已矣其接也以禮其親也以情古今不易也古者君臣守親諸侯聘會大夫盟好士相見莫不有禮亦莫不有情焉禮則能敬情則能親敬則久而不衰親則附而益信交之道不貴乎易曰天地交而萬物通上下交而其志同又曰君子上交不諂下交不瀆交之道不既尊乎朋友居人倫之一實貫乎四者之



中交之道不亦重乎然則交友之道詎不以禮與情而行與或曰滄除與沛公為金石交卒為漢禽張耳陳餘為刎頸交終復構怨則交可恃乎釋之者曰是棄夫禮與情者也尚奚以言交與今有人焉不面識而深相得者是謂神交不數見而實相孚者是謂心交薰釐成以附從者是謂勢交旦暮同游見利即棄者是謂市交寧舍生而不忘信義者是謂死交神交者合心交者親死交者全市交者離勢交者敗子將為神交者乎將為心交而至死不渝者乎將為市交與附勢者乎其必有以自處矣或曰何謂神交曰商宗形並於胥靡箕子挾

範於周武尚父兆祥於涓獵齊密漫歌於通衢非神交者乎何謂死交曰史鮒尸諫於衛主逆陵掛劍於徐君豫讓弗臣而吞炭非死交者乎何謂心交曰驩明之於紂向伍舉之於聲子重耳之於舅犯昭烈之於孔明管氏之於鮑叔雷義之於陳重非心交者乎若齊之田文魏之無忌趙之平原楚之春申勢交之尤者也高鞅強秦主死即殉李斯伯國身隨以亡穰侯操威范雎以代則勢交之不能久者他如韓非設難以徵君不常行詐以賈國鄙寄沽名以責友則市交之尤者尚可勝數哉或曰交道既聞命矣然貴賤殊勢少長異宜得無等

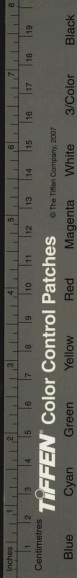


之語作釋交且以教父要之誼

養龍解

龍非可養也可養非龍也夫龍淵潛而天飛能小
大致雲雷澤下土神變莫測養養何如焉養養得
加之則非龍矣番舟入貢由南海入廣有物蛟鱗
長七尺魚身牛首鱗角鱗甲爪牙鬚鬣具如龍舟
人以木穿窰其中置海水以養養之將獻京師且
曰初為漁網得之若鼈鱉魚鱉然吾固知其為非
龍也天下大獸五鱗之長為龍而龍有神不神不
足以長物也羸之長為人而人有聖人不聖不足
以長人也或以人為非也聖人斯全矣以龍為龍

夷乎釋之者曰噫哉衡融爾汝陸張忘年夫庸計
其生之先後位之崇卑也與雖然世衰道微習移
易化伐木之廢久矣人固有居同里族戚聯姻
學共術業出處同厓憂患同事者至臨小利害即
忌嫉以相加訛毀以相牴牾甚者設阱以擠之瀕
死亡而不顧獨何心哉是不知禮與情之貴且重
也夫禮本諸人情曰乎人天人之道也子矣或馬
問者唯唯而退有周君宗性者與予同登孟氏之
門別既久旅遇越之上虞予適遭先母喪變周君
昆弟匍匐供事不啻懿親蓋有禮而有情者予固
不能忘乎心也居歲餘將去予歸因叙或人間答

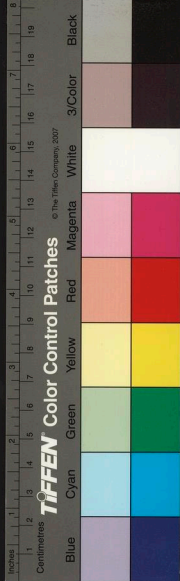


非也神斯全龍矣人將不以声利惑則龍不可以
豢養得故曰人無慾猶龍然作豢龍解

柯遂卿叙論

或問於予曰富人有一散千金於市可以謂之惠
乎曰未也大夫有弊車馬於朝可以謂之儉乎曰
未也士有活百人於有司可以謂之仁乎曰未也
夫天下之事皆吾分內顧有所為而為之而以德
色於人夫乃不可乎天台隱君子柯遂卿居畊以
自食慕聖賢之道學之不厭未始求知於人一日
行市上見械繫三人將送有司君察識其一為張
萬也詰知萬三人同負米販城而得錢若干歸出

城一舍遠惡少年追及之利其四有且執誣為賊
富人遇謫途更賂少年掩為己難以要官賞嗚呼
彼獨何心哉柯君聞之毅然為陳其狀于府上官
得其情三人免於死嗚呼若柯君其仁矣乎當是
時寇竊發海上著令有能擒獲五名以上爵賞有
差富豪子弟往往誣執平民致取官爵上官不以
察公論不以聞嗚呼民獨何辜哉今柯君行義事
聞鄉里賢大夫士又著為文章若詩歌以稱道之
柯君固賢矣亦何容心於其間哉予聞聖賢論陳
仲子之不食不為庶微生之諒不為直孝己之守
不為信子產之濟人不為惠晏平仲之弊裘不為



儉以其求知於世而為之也柯君情發于中義形于言行信于鄉黨夫豈有所為而為之者哉諸君道敏稱述與人為善又豈特為柯君發耶將以使長民者知所以戒故為之論著以系諸君求簡云

尚德說

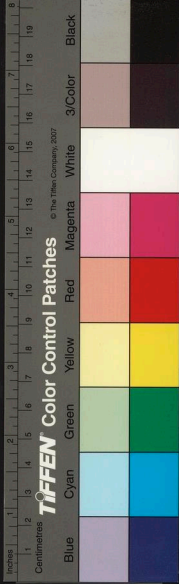
宗陽祝釐之宮杜氏之真館在馬杜氏傳其子而及其孫曾有胡君常楮者名其居曰尚德問說於予予曰嘻哉而惡夫尚力而為暴者抑亦行古之道也昔者南宮敬姑舍權力而尚德孔子予之不

容以弗論也譬之薰蕕馬不可以同器駟虞豺狼馬不可以同群爾誠愛夫仁而可收其生義而不

戾於衆清靜而不爭於天下與矜恭凌厲而尚力者奚其同故君子之於其身也道我則尊之孝弟則服之過之者抑而就之弗戾者不譏焉朝於斯夕於斯君子之尚德也庸有一日息於己乎吾聞諸子思子思聞諸夫子曰尊德性而道問學子識之不忘其庶幾乎知所以尚矣或曰今之人曷慕夫高勢近利也曰畏之而弗親廩乎其敬也愛之而弗舍確乎其順也二者之間吾從其順者

復氏說

上虞馬初之復氏也鄉人感焉趨而就鄒陽子右而問曰馬初舍其父而從其祖姓古有之乎鄒陽

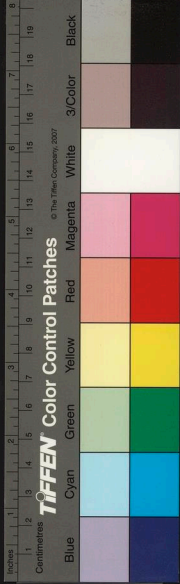


曰馬初亦猶行古之道也往者因生賜姓錫土而命氏子孫因之不易也不易則不復易之而復猶古也哉周盛時九寇屨喪饋饗札必本於其宗重宗所以尊祖也叙族所以親同姓也尊尊親親示民有生矣况敢易其氏姓乎吾聞之范公仲淹少孤依其母鞠於朱長而氏朱迨筮仕以其故鳴有司而復之范君子以為知禮馬生其亦有故典則無惑乎其復之為非古也世降道汚民彞物則焚焚泯泯則人之惑之也固宜人心之天不遂以熄則復之也又豈必有所授而然耶邈然慎終追遠民德歸厚殆見聞風而起則世教之兩豈復小補

哉詩云夙興夜寐無忝爾所生馬初之謂乎

梓宇說

材莫良於梓用莫廣於梓梓果足為世用與吾觀之深山大壑多梓材大者圍數尋高表靡測匠石睨弗視也萬牛換弗出也或枯翳自斃委草莽野人爭趨之斲廢斤鐵雕刻剔鏤為管窠為之而為登為勺為觶為甌為俎為琴瑟底為棊枰為木而像樂者食者飲者射者行者致遠者莫不資之為用則非復全材已惜哉茅觀平陸梓堡圍廻高倍尋丈叩之斲之盡其材未周也匠石頽之亦舍也十夫舉之易致也斲以之為梁為棟為柱為拱椽

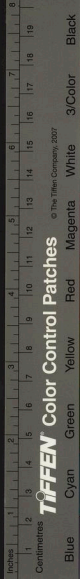


為桐櫟而園者直者方者高者大者小者或不勝
任荷人且鄧村夫豈其情哉凡度材欲大而實欲
長而直欲勁而理欲結而澤大而實則用裕長而
直則力足勁而理則挽不屈結而澤則潤而密斯
全材與吾友張君梓守蓋材既良深藏而不市長
大既堅矣處井里守道而不變挽既不屈矣有良
梓人肯終置之吾知其用大為說以詒之

守拙辯

鄒陽子過守拙先生燕坐清齋客有長揖而進顧
鄒陽子而問曰先生富於春秋道詎曰脩智勇莫
敵手握兵符分督重鎮願乃謙抑自持朴拙是守

無乃不取夫巧遲而務拙速者乎鄒陽曰是非先
生之志也夫朴既散人偽滋興結繩莫施世道寔
下惟機械巧詐之是務媮薄矯飾之相師政網愈
密而民弗親刑法日加而下益倍豈為拙者之過
與甚至作聰明以亂舊章以測言而改厥度豈為
拙者之過與是故世方澶澶吾將韜其光世方營
營吾將守其誠世方涸澶吾寧悃悃世方後後吾
寧黜黜故曰大圭不琢大羹不和先生所守豈子
之所知乎客曰昔陶靖節守拙歸田園不戚戚於
貧賤不及汲於富貴六明哲保身者先生殆有取
於是也夫鄒陽曰子非知道者獨不見夫大鈞之

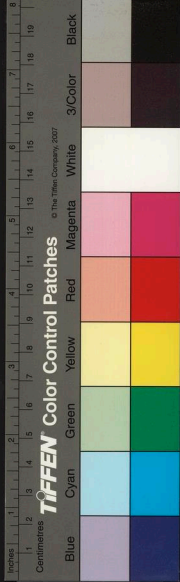


播物乎物物賦形巧孰大焉而所以造化發育者
妙於無形而已又不見矣聖人之齊民乎酬酢萬
變智莫甚焉而所政致泰和雍熙者垂拱無為而
已孟軻氏曰所惡於智者為其鑿也又曰行其所
無事則先生守拙之義明矣問者唯唯而退遂書
于編

深衣刊誤

惟昔遠古之初天造草昧肇有民人穴處而羸居
開者衣鳥獸之皮以自蔽上衣下裳之制未聞也
軒轅氏作取諸乾坤制衣裳以示象公侯有數等
威以別虞夏因之人文自是彬彬矣自成康沒而

王澤煥上亂下備人偽滋起古制不存吾其右社
孔子幾於不免况後世乎羸劉迭興四代禮樂旋
復廢壞曲臺講禮僅存深衣一篇鄭氏箋註且誤
謬若此安在其能存什一于千百也耶嗚呼惜哉
同郡牟君仲裴以文獻之裔習聞詩禮講貫精密
著為深衣刊誤且欲與縫掖之士共之其間尺寸
蒙幅之誤指尺裁制之謬一皆刊正無遺至於名
義之弘著圖之精短長廣狹規矩繩衡之度如視
諸掌殆有擴澗水紫陽二先生之所未幾而足為
後世法程牟君之篤志於古也亦勤矣好事者將
錄梓以廣其傳端無媿也古道其復興乎似此而

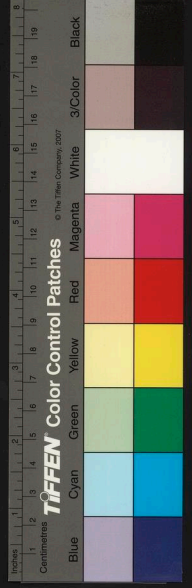


往必合訂正者尚多有焉何日得與君圖之

物初論

或問天地果有初乎曰有人物果有初乎曰有然則有初必有終曰惡乎無方噫氣之大息也混沌沌冲漠無始一氣既復陰陽遂判清濁以分高下以形非天地之初乎于時萬象森羅已具有初而迹未形也天地一陰陽而已人物固圍於陰陽以生者也陽生有六是謂之乾陰生有六是謂之坤陽生子中極於午中乾道立矣陰生午中極於子中坤道成矣乾坤者萬物之父母也當一陽初復二陽既臨陽在地中草木生焉故草木之本皆

居下而未反居上陽在下也三陽既交四陽漸壯介群生羽蟲次之故魚鼈身橫飛鳥兩足而昂首陽未足也五陽健而决膏脂生焉故獸形近人至於六陽既全乾道始備人斷立矣故人首居上足固在下得天地之全氣以生者也陽以生之陰以成之自午至于為六陰成物之氣故能全乾坤之德者為聖人聖人得天地之全氣而盡性踐形者也至非人物之初乎然則曷而終曰生長歛藏一歲之終滋育消滅一物之終非吾所謂終也若夫生物屏息天地無有斯為終矣曰終當奈何曰有終必有初作物初論



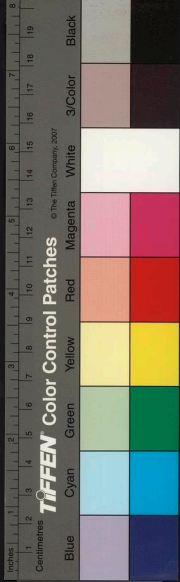
雷誌

或問雷鳴曰氣使之然曰有神乎曰有曰然則氣為之神惡乎在神尸之氣惡乎乘二者必居一于此矣曰二氣之良能也行乎享毒之表茫然無朕宵爾神運其端倪若不可測識也方天氣下降地氣上騰造化萬物山川出雲蒸潤為澤陰氣凝構陽氣轉旋故搏擊轟騰馳驟上下氣之所聚形儻成焉故神物恍惚與之偕行此理之常何足怪者曰然則世傳雷澤有神鼓腹則鳴果有之乎曰無之也方氣之至也神則有之氣之消也神與俱亡且人之生受胎父母滋為形骸血肉既尚滯於有

迹故不能化神之著也得氣陰陽妙而成始隨氣聚散乘去無迹亦其理之常爾子奚惑焉詞者躍然以喜曰子昭然發矇矣記書以告來者

九州誌

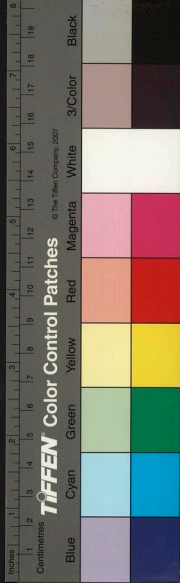
或問黃帝分九州夏書序九章虞舜董有二州封十有二山至商周又止列于九果何時而復今歟曰必曰地勢之使然非有意於其間也地理云昔黃帝畫極分州堯禹洪水天下分絕為十二州使禹治之水土既平更制九州列五服左傳宣公三年云夏之方有德也貢金九牧惡謂九州之別天文地理區域各定風氣不通民生異俗因



有截然而不可易者禹治水作貢錫玄圭而告成
切舜安得無濟自而遷分之手忍唐虞時洪水為
患道里隔絕有不遠者舜初即位始分冀東恒山
之地為兗州其東北醫無閭之地為幽州又分青
之東北遼東等處為營州亦曰其地熱然爾禹刃
既成復仍舊制舜貢無為故終虞世而十二牧因
自若也夏有天下以禹貢為一代大典孔子定為
夏書首得無意乎殷曰於夏有曰帝命式于九圍
曰以有九有之師即九州也周克殷監二代而損
益之改禹徐梁合之雍青分冀地以為幽并故周
官職方氏有幽并而無徐梁營爾雅又有幽營而
無青梁皆一時少損益之而止列于九也蓋地
里有古今或廣狹不齊二因其勢而為之耳雖然
又烏知禹別九州不在肇十有二州之後乎自取
左氏漢志之言為之說

讀禹貢

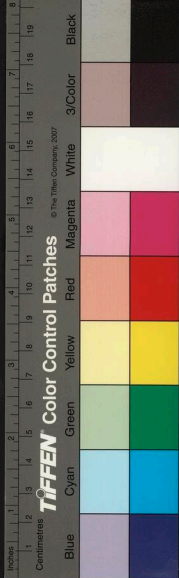
愚讀禹貢而知聖人之書法謹而有辨也其載九
州山川地理曲折及貢賦封域之事言簡義密詞
屬意周一字之間含蓋無盡如書山川廣平曰原
下濕曰隰山南曰陽水北曰洧地高曰丘再成曰
陶高平曰陸豬水曰潏莫土色無塊曰壤土黏曰
埴脉起曰墳青黑曰黎玄而甄曰璵其草木少長



讀洪範

洪範一篇聖人傳道之書所以治天下之大經大法也昔禹治水功成洛龜呈瑞世傳戴九履一左三右七二四為肩六八為足洛書之數也禹則洛書法而陳之洪範是也周武王十有三祀訪箕子以天道箕子以洪範陳之自初一日五行至威用六極九疇之綱自一五行至五曰土九疇之目禹則洛書之經也自水曰潤下至稼穡作甘則箕子行疇之傳義兩其餘八疇莫不皆然綱目有緒詳畧相因昭昭可見自今讀之不無舛闕蓋自伏生口授時以然固有不敢妄議者矣橫渠張子已嘗

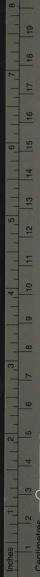
曰天上疎曰喬鱗言其遠條言其長叢生而後曰包其水道曰水入水曰達循行水涯曰沿舟行水上曰浮絕水而渡曰逾曰亂大水合小水謂之過小水合大水謂之入二水勢均相入謂之會會而合于一謂之同其治功除水曰刊祭山曰旅致刃曰績可種曰藝可治曰又順其道曰從得真正曰張經始治之謂之載已盡平治謂之既其賦法最薄曰貞雜出曰錯其貢法常獻曰貢器盛曰籩包畧曰包待命曰錫非一物曰錯凡例不過四十而千萬世之豐功盛德盡在是矣因詮次之以便覽



圖書經緯說

疑之而不及上至蘇東坡張無垢葉石林洪容齋黃東坡皆以王省惟歲至則以風雨為五紀傳文傳于駿王文憲以無極無黨至歸其有極為皇極證文當上接皇建其有極之下金仁山始以歛時五福而下為五福箴惟辟作福而下為福極摠傳嘗正錯誤見於表詩光正許魯齋又衍福極一疇著為圖說然後文從字順上下明白有不待講解示決範之義昭然于間策矣惜乎三八政一疇於一日師之下不無闕文當有一脫簡今參考定讀如此以俟後之君子

圖書之數出于河洛圖書之理本乎天地而氣行乎萬物也何謂數一二三四五六七八九之奇耦也何謂氣陰陽升降闢闢也何謂理太極之本體也何義則圖以畫卦萬象倫焉神禹則書以行疇萬法立焉物必求嘗相與也殊不知天下之理一而無二變動不居周流六虛而一人闡明發揮體用相資豈有二乎哉故先儒有言河圖洛書相為經緯八卦九章相為表裏其有見也夫子試申其說曰河圖一始於北洛書二始於北子之中天之心動之端也河圖以生統成洛書以奇統耦奇天之



TIFFEN Color Control Patches

© The Tiffen Company, 2007

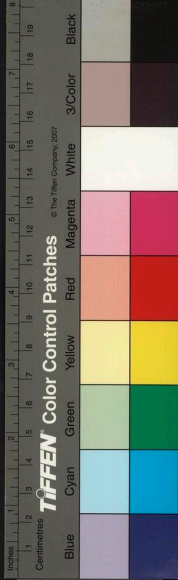
Blue Cyan Green Yellow Red Magenta White 3/Color Black

數耦地之數天道左旋地道右轉河圖一左旋東
升而生三三轉西而生九九左旋南升而生二十
七為七二右轉西降而生四四復東而生八八右
轉北降而生十六為六洛書一左旋于東而生三
再旋于南而生九再旋于西而生七七生二十一
而復為一二右轉東南而生四四再轉東北而生
八八再轉西北而生六六生十二而復為二自氣
言之河圖左旋以五行相生為序洛書右轉以五
行相克為序水不同宮而金火異位生者為體而
克者為用奇耦之乘升降闔闢之機不窮也圖書
虛中同函太極之體河圖具十洛書合十同具太

極之用而天地之至理存焉白理曰氣曰數固未
始相離而氣數與理一而二二而一者也以圖
為書之經則書為圖之緯以書為圖之經則圖為
書之緯蓋殊塗而同歸也若夫圖以畫卦書以衍
疇則易與範昭然茲不必論

後天圖說

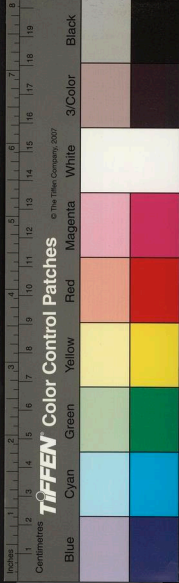
世傳先天書於伏羲後天定於文王先天體也後
天用也體莫大於天地故乾坤居正中焉用莫切
於水火故離坎居正中焉大傳所謂天地定位山
澤通氣雷風相薄水火不相射先天之學也帝出
乎震齊乎巽相見乎離致役乎坤說言乎兌戰乎



乾勞乎珍成言乎良後天之學也殊不知八卦未
畫先天已具先天既運後天已位造化變動自然
而然文王蓋能知之非能位之也自今觀之乾道
下交陽入于坤而為坎於北坤道上交陰入于乾
而為離於南坎就下一陽而於其根而成兌于西
離炎上一陰浮於其表而感震于東艮陽上得位
則變下二陰而為乾於西北巽陰下得位則化上
二陽而為坤於西南兌以一陰居二陽之上而陰
難為上則反旋于下而成巽於東南震以一陽居
重陰之下而陽難為下則反旋于上而成艮於東
北變動不居周流六虛上下無常剛柔相易而消
長盈虛進退存亡動靜行藏天下之理備於是矣
目推其說以俟君子

五宗說

或問宗法曰別子為祖繼別為宗繼稱為小宗別
子者公侯之庶子別為後世為始祖也繼別之所
自出族人尊之謂之大宗此百世不遷之宗也如
周公為周宗國而伯禽庶子為魯大宗其餘庶子
之子又各為其稱為宗謂之小宗小宗有四或繼
高或繼曾或繼祖或繼祚其初則皆自繼禰始此
五世則遷之宗也六宗者尊之統收族者也小宗
者統兄弟者也故宗有五自夫宗法不講昭穆混



緞仁孝既乖族義愈缺報本追遠之意漫不加省
而尊尊親親之道不明甚至以異姓為後使祖宗
不為若教之鬼幾希矣因著其說以俟守禮君子
馬

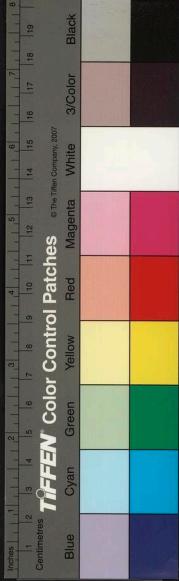
王秘書畫像贊

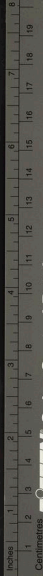
故秘書監丞私毅先生王君中夫為國子師凡
十年出提舉江浙儒學文行道術沾丐後人既歿
之六載其子同安出示畫像前輩典刑氣象如在
式瞻企歎同寓仰止乃為之贊曰

儒而迂寇而昂綦綯而婁于子而趨文之樞道之
腴維後進之模生而寓歿而愉以詠夫故吾

河清頌

皇元至正二十一年辛丑冬十有一月戊辰黃河
清七日自平陸三門磧下至孟津凡五百餘里
朝廷遣秘書少監程徐致祭刻石志祥自古嘉瑞
靈應未有若此之盛也臣右謹按易乾鑿度曰天
降嘉應河水先清京房傳曰河水清天下平王子
年拾遺記黃河一千年一清皆至聖之君以為大
瑞春秋二百四十年凡異屢書未聞河清之紀秦
漢以降白麟赤雁芝房寶鼎歌于郊廟神雀五鳳
甘露黃龍表為年紀未聞河清之瑞也宋元嘉中
河濟清北齊武成以大寧二年改河清唐肅宗中





TIFFEN Color Control Patches © The Tiffen Company, 2007

Blue Cyan Green Yellow Red Magenta White 3/Color Black

興河清四日至三十里亦未嘗有七日之久五百里之遠也惟我 國朝太宗皇帝丙子之歲黃河清非今一百四十六年河水載清乃至七日帝王受命符瑞未有若此之著者也夫天一生水為數之元氣鍾於子居方為北 皇朝啓運建國歸元得天一之數肇造朔方符水德之瑞今

天子聖神文武

皇太子睿智仁孝河之呈祥

寔應於此矧水之為物清乃本性河濁而清之返本還元之徵也 臣右監伏草野竊聞感事煥古而無不勝抃躍之至謹拜手稽首而獻頌曰

維河降靈叢源崑崙下合慈嶺度越龍門滂滂萬

里涕騰駿奔介江達海嶽配川尊經雍冀爰爰冀中原流衝湍激汨汨其渾既渾何清既激何溫潤而清千載罕聞 聖神御極握乾闥坤河伯呈祥神后效珍肇自平陸至于孟津亘五百里七日弗淪其澄如淵其氣如饈日光玉潔風瀾激法龍鱗結絡虹彩繽紛列比甘醴瑞同景雲動由地脈原本天根上待水德載昭 帝閭 帝嘉瑞應錫之輿璠沈璧藉繅裸酒炙膳率土胥慶詞臣致言恭運中興民阜物蕃車書文軌登虞邁軒於千萬歲永祚 皇元

進河清頌表

右伏聞至正二十一年十一月戊辰黃河清七日
自平陸三門磧下至孟津五百餘里寔

聖朝希世之瑞臣右謹撰河清頌一通并序上表
進呈者伏以河流萬里帶神州而為淵清以千年
符昌期而效瑞光騰七日聲動八方恭惟

陛下握榮圖之靈建用皇極乘水德之運處于玄
宮濟哲文明善鑑萬類流潛睿知克清四維續列
聖之丕基沛如天之洪澤人心願治恭運中興虞
廷弗遏於苗征夏后用脩於危伐出師命將快觀
義旗之雲從蜀罪賞功大震天兵之雷動一麾而
齊曾克定再討而晉絳底平信乎川岳之昭融宜

爾乾坤之訢合導崑崙為積石歷中原入東海已非
一日之渾自平陸三門過垣曲至孟津凡見五百
餘里汪然光蒼然色雖鼉鼉蛟龍魚鱉之無不形
黠然陰炳然陽寔水火雷霆霹靂之所自出涇渭
既別汾濟同流酌元化於樞璣昭回光於雲漢龍
門久拓於禹蹟山真川殷蔥嶺迴越於堯封星馳
土貢克符嘉應爰睹休徵然清明不忘槃水之箴
而黃流尚傳早麓之詠宮童校牒上接三古於室
文柱史沐觚下陋雙川之綺語臣右草茅賤士田
野鯁生感帝力涵育之恩年逾五十被
聖朝沐浴之化報無一分敬撰頌言以托子墨消



葬者歲也上古之俗厚衣之以薪不封不樹中古
聖人易之以棺槨地理之說未聞也公劉遷豳相
陰陽觀流泉周公宅洛卜澗水東瀑水西則擇地
以處生人矣公孫文子曰樂哉斯丘也死則我欲
葬焉孔子曰卜其宅兆而安厝之則之擇地以處
喪者矣初未始以吉凶休咎論也後世陰陽家乃
曰順之者昌逆之者不昌則亡於是世之人類以
吉凶休咎禍福為從違洵而多忘其泥也滋甚今
之言陰陽地理者宗郭氏子嘗考郭氏書其曰葬
者乘生氣也又曰氣垂風則散界水則止至哉言

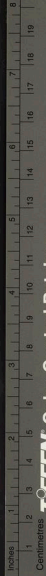
原葬

埃何補敢稱糞撒于皇猷海嶽有容少儉賚敷之
謬體干冒天威不勝戰栗之至謹奉表以聞



國立中央圖書館藏

乎夫太極既判二五妙合在天成象在地成形何
莫非生氣之翳柔也乘其生氣則神靈安乎孫盛
辟猶培壅其根而故葉茂理固然也故其為術也
葬其所會乘其所未擇其所相避其所害外藏入
風內闕五行聚之使不散行之使有止如斯而已
矣郭氏既沒學者罕得其旨隋僧令儂傳其術于
華山行有左驗唐太宗收其圖經入鎮內庫禁天
下不得傳及黃巢破長安國師楊筠松竊奔江西
江西術遂宗楊氏楊授弟子三人曰曾智曰鍾可
期曰僧文通曾授廖禹與其甥賴文進廖授胡矮
仙胡授劉七姚王六道上牢劉子先得之於王世
守其業至唐卿者而學始昌丹山蕭才清與王敬
封又得之劉唐卿焉自是江以南之業地理者得
其學為真傳其不得者妄焉耳予嘗聞其畧曰生
氣所會地脈所歸察其來脈審其陰陽辨其逆順
究其分合別其明暗得其淺深為之饒減正折如
剥花如接木不前不後不左不右高而不抗低而
不窪急而不傷緩而不脫止其所止是謂至善如
不由此舛錯繆戾蓋有不得其安者矣故曰差之
毫釐失之千里可不慎歟臨海毛德齋氏世為龍
輿大家代以儒顯德齋夙有識讀書燭理嘗侍
其尊平遠翁遊湖海間得地理秘傳其龍穴圖經



TIFFEN Color Control Patches

© The Tiffen Company, 2007

Blue Cyan Green Yellow Red Magenta White 3/Color Black

與郭氏之說若持左券而合符節視它術者不啻
相什伯千萬矣暇日過予寓地相與劇論所得指
畫口授塵壘疊弗輟信源委之有自也於其別序其
說作原葬以贈之世固有知音者矣

瑞芝頌

南行臺御史中丞月公之宮之明年政肅德平時
和民輯迺八月初度芝產于庭者二連葉如雲勁
質雙植咸覩嘉瑞謂公德馨發聞感名所致此玄
氣之精厚祇之靈而世德之禎也御史大夫晉公
首紀述其事縉紳逢掖之士詩歌以極盛德之形
容天台朱右為之頌曰

濯濯神芝焯焯靈華九苞輪囷五采芬粲金莖饌
立華蓋齋驅產由坤媪德應貞符神芝奕奕朱柯
燿燿瞻彼庭陞絢乎有光指佞並榮執法爭芒不
解于位茲此禎祥繫德之符世不常有邦家之光
譽垂不朽丹桂聯芳玉樹同久列于階庭以介眉
壽矧公德馨維人之瑞振爾百司維國重器南服
輯寧君子攸堅爰考休徵蕃殖庶類昔漢黃霸治
宦潁川鳳凰神雀式彰自天唐有九齡亦顯醴泉
俱相天子以徵臣賢洵美明公世有勳德盟府是
藏百僚是式濟哉其祥入相王國左右天子民
靡有忒瞻茲嘉瑞應自天地傳紀無窮世世罔墜



康衢有言太史有署右作頌詞以永終譽

古樵隱者傳

古者賢人志士辟名山澤隱約于耕樵漁釣之間
是耶非耶若伊摯研莘呂望釣渭錢若水樵于華
山將終身焉及其興駿周佐宋功業荒莽垂譽亡
窮是耶非耶余登委羽山得古樵隱者且治廢幾
乎因傳其事隱者系出高辛有娥氏子姓有娥生
高為虞司徒教天下以五品十二世至湯履為夏
諸侯修德行義考之於天以有九有傳世二十有
八更六百五十祀子孫臣服于周頗有分地周亡
散落秦漢以高為氏代以儒顯至飛卿者為宋侍

郎隱者七世祖也侍郎居台功業具見國史三傳
至夢弼知寧海縣文行益著更化以來俱有隱德
姑未暇論隱者生有夙質少穎悟不仇穀尚志節
積學續言孳孳忘倦見薦紳長者委身師事之延
致懽與樂善不厭遭天下多故奉二親挈妻子隱
居委羽之陽鷗冠鷗衣采樵以給樹藝以食朝夕
候親左右無違教子弟以孝悌或勸之仕則曰物
各有適吾用天曰地曰取其材而受其寔又何求
焉性曠達不羈爛事明決與人論不多讓商略古
今上下事後當成敗靡不中其言慮風晨月夕率
子弟走林麓問燕地列坐長嘯而歌歌曰上山采



樵木丁丁兮求我友空鳥嚶嚶兮出薪入爨食飲
有常兮不悛不求何用不威兮菘非泊然世慮睨
俶物表者乎其耽愛禁名溺嗜聲利唯恐或失之
視隱者則有媿矣鄒陽氏曰嘗聞王質樵於深山
至柯爛不歸蓋神仙寓說荒誕甚矣若朱翁子董
邵南之事天下共賢之士君子隱於下位所宜
然爾其古樵隱者之謂乎隱者石復古樵其自號
云

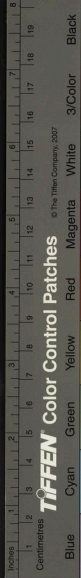
白雲彙卷之三

天台朱右著

雜著

文統

文與三才並貫三才而一之者文也日月星漢天
文也川嶽草木地文也民羣六典章人文也顯三才
之道文莫大焉羲軒之文具諸圖畫唐虞稽諸典
謨三代具諸書詩禮春秋禮秦燔滅其幸存者猶
章章可賂故易以剛象其文巽書道政事其文雅
詩發性情其文婉儼辨奇威其文理春秋斷以義
其文嚴然皆言近而指遠辭約而義周固千萬世之
常經不可尚已孔心得其宗一言辨以至孟軻識其



樵木丁丁兮求我友空鳥嚶嚶兮出薪入爨食飲
有常兮不悛不求何用不威兮茲非泊然世慮睨
俶物表者乎其耽愛禁名溺嗜聲利唯恐或失之
視隱者則有媿矣鄒陽氏曰嘗聞王質樵於深山
至柯爛不歸蓋神仙寓說荒誕甚矣若朱翁子董
邵南之事天下共賢之士君子隱於下位所宜
然爾其古樵隱者之謂乎隱者石復古樵其自號
云

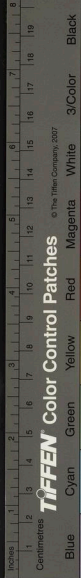
白雲彙卷之三

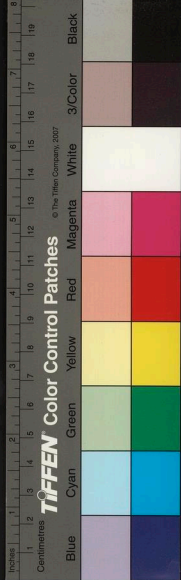
天台朱右著

雜著

文統

文與三才並貫三才而一之者文也日月星漢天
文也川嶽草木地文也民羣六典章人文也顯三才
之道文莫大焉羲軒之文具諸圖畫唐虞稽諸典
謨三代具諸書詩禮春秋禮秦燔滅其幸存者猶
章章可賂故易以剛象其文巽書道政事其文雅
詩發性情其文婉儷辨奇威其文理春秋斷以義
其文嚴然皆言近而指遠辭約而義周固千萬世之
常經不可尚已孔心得其宗一言辨以至孟軻識其





大言正以辯若左氏多誇莊周妙辯風宋多怨其

文猶近古世稱作者漢興賈誼董仲舒劉向窺見

圖經異聞其道相如揚雄大昌廣辭然皆有志于

斯文者獨司馬遷父子頗采經傳國史集君平哲之

大成綉一家言戴嵩簡編為史氏宗其文雄深多

奇班固繼作頗就駢馴以倡來韓二氏之文遂足

為後世之準程也和晉曰流委靡

唐韓愈上窺姚姒馳騁馬班本經參史制為文章

退配古作宋歐陽脩文起而繼之文統於是乎有

在一其間柳宗元王安石曾鞏蘇軾亦皆遠追秦

漢羽翼韓歐然未免互有優劣烏厚文豈易言哉

餘姚景德輝氏明經稽史有志于斯嘗與子唐論

文章家體裁及諸子造詣淺深且欲求其宗緒作

文統以復之當有知言者臣臣

史概

古者伏羲氏作造書契制文字軒轅之世倉頡主

書史唐虞置史官三墳五典八索九丘即古史也

夏終古商高筭皆太史也周官有大史小史內史

皆掌志事至於列國亦然如晉之乘楚之檮祝魯

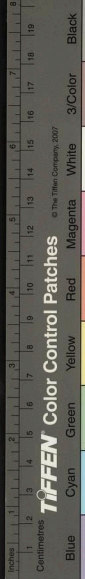
之春秋是也吾夫子因魯史脩春秋二百四十二

年行事始加筆削庚將史漢司馬遷父子頗綉

金匱石室之藏蕭受詩七傳國語世本戰國策

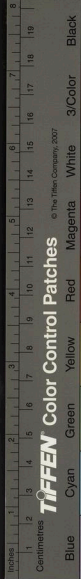
楚漢春秋作文記自五帝訖漢武為本紀十二表
十書八世家三十傳七十六一百三十篇成一家
言其文雄深多奇卓然為史氏宗百代史官不能
易其法後漢班固續父彪作西漢書起高帝終孝
平凡二百一十年為本紀十二表八志十列傳七
十無世家而有外戚傳自武帝以前頗本於遷其
文雅馴後人亦以為法宋沈暉作後漢書起光
武凡九紀別為皇后紀二傳則增立黨錮宦者文
苑獨行方術逸民列女等篇但文氣萎下紀述庸
陋不免識者之議東晉陳壽集三國舊史撰三國
志以魏接漢統蜀吳為傳則大失春秋旨矣晉

齒嘗著晉漢春秋起先武至晉文平蜀乃為漢亡
惜其書今不傳也唐貞觀中太宗以晉史何法威
等一十八家制作未善乃勅史官房玄齡褚遂良
許敬宗更加纂修為紀十志二十列傳七十載紀
三十又命李淳風故播等十三人分掌著述類例
多出故播天文律歷則淳風為之當時作者有江
右餘風文多駢儷非作史之體故太宗親撰四贊
以息浮議齊沈約撰宋書梁蕭子顯撰齊書貞觀
姪思廉受詔續父察撰梁陳書魏徵裁其總論比
齊魏收撰北魏書唐李百藥撰北齊書唐初令狐
德棻岑文本撰北周書顏師古孔穎達魏徵撰隋



書房玄齡總之六朝以來天下蔽隔互相牴牾唐
李迺壽續父業論撰南史起宋蓋陳又撰北史起
魏蓋隋共一百八十篇今行于世司馬文正公謂
迺壽書亦近世佳史陳壽之後可以亞之五代晉
劉昫嘗撰唐史今謂之舊唐書宋仁宗詔歐陽脩
宋祁刪修紀志表歐陽主之列傳宋祁主之凡十
有七年始成天文律歷五行志則劉義叟方鎮百
官則梅堯臣禮儀兵志則王景羲故其書成不無
差異古之修史多出一家司馬遷班固姚思廉李
迺壽皆父子相繼論撰積數十年然後書成是以
通知本末事實貫實不和然他則未能免也

唯五代史宋仁宗以盧多遜所修失實命歐陽脩
復加刪述為本紀五改后妃為家人傳五臣傳五
又別立死節死事一行義兒伶官宦者雜傳七考
三世家十一四夷附錄三其立例皆寓褒貶為法
甚精書減舊史之半而事蹟稍增議者以為功不
下馬遷而筆力馳騁反無駁雜之病紀例精密則
不及耳公亦自謂伶官傳豈下於滑稽哉誠無憾
矣宋鄭樵博雅多聞留心史學謂班固不能繼述
父志以續馬遷斷漢為書無復因承古人損益會
通之道自此失矣於是總十七史作通志刪其繁
文去其重複存華取實自成一家學者便之此史



家之大略也若宋司馬光通鑑朱熹綱目則又資
治道存鑒戒之書然紀載事實則全史不可廢也
予嘗纂輯馬班歐陽論贊為三史鈞玄若干卷學
者傳之又頗欲知諸史書大要姑稍所聞作史概

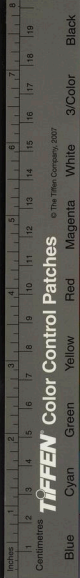
原習

舜孝文仁性也氣不得以乘之也武仲知季路勇
氣也卒不能以反性也成湯周武變氣反性者也
若燕之慷慨趙之冶容越之勾狎胡之騎射鄭之
音齊之歌華祀之笑習也受變於流俗者也農之
孚恒為農商之子恒為商工之子恒為工習也受
變於父兄者也於乎習之移人也久已全有人焉

人先視其志之所行則其所就小大遠近斷可識
矣作原志

讀周頌

頌者郊廟祭祀之樂歌所以美盛德告成功也周
頌三十二篇朱子為之集傳一洗千古之感學者
宗之中間如思文臣工噫嘻訪落小毖敬之載芟
良耜般九篇未有所定姑解其辭而不詳所用愚
嘗因而考之思文明言后稷功德當是配稷於郊
獻享之樂無疑臣工噫嘻敬之是祀成王之詩追
述成王戒農官及求助群臣之意于以形容其顯
德成功也若曰專戒農官每受群臣戒則受釐陳

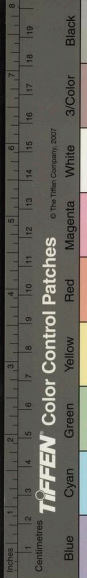


戒之辨安得為頌載芟良耜亦報賽田事之詩與
豐年同小序亦以為春秋祈報社稷也蓋周家以
農事開國重穀務本初周公以成王未知稼穡艱
難歷陳無逸之戒幽王之俗至成王開悟教又不
怠在位之日每形勸戒卒以成功及其沒也盛德
不忘見諸歌頌亦舉其盛而言爾故曰樂以象成
此之謂也至於訪落小憲當與閔予小子同時同
義皆成王多難之後免喪朝廟之詩且訪落云紹
庭上下陟降厥家是言武王陟降也閔予言文王
陟降敬之言天之陟降而此乃言武王爾如大雅
文王篇云一陟一降在帝左右語意皆同家猶庭

也國也言家則益親矣成王遭家多難翼休明之
皇考陟降上下以保明其身若曰成王陟降則與
諸詩意不相類般雖未詳當與時邁皆巡守祭告
之詩也姑記所聞以俟正焉

讀中庸

予幼讀中庸朱子章句至首章人之所以為人及
則為外物而非道竊嘗惑其辨之未純也後數年
得觀今定本云云始犁然有當于心比讀二十章
曰有弗學學之弗得弗措也又有惑焉竊意子思
子蓋曰人有弗學者孝之有弗問者問之蓋必其
學之問之也弗得弗措則為必要其成五者皆然

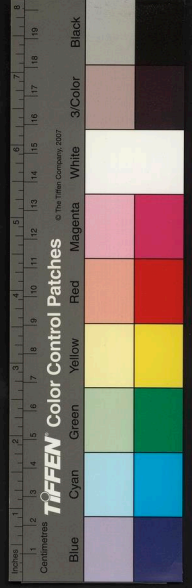


識畫

宋李麟畫萬洪仙翁移居圖人物四十有五主僕
從侍男女三十五貌人入殊鹿牛驢騾犬豕十態
物物異乘者有五人頭而美髯戴芙蓉冠朱衣
皂履騎黃鹿仙翁也一媪白頭綠衣騎獐獐一翁
偃僂騎騾仙翁之父母也一女婦騎牛一女婦騎
馱抱嬰孩仙翁之嬪媵也一人冠而步行一人舉
函一人執羽扇並導鹿前二人從而後仰聆仙翁
頤語其侍弟子也手執持或荷或負二十二人巾
而屨者十有八非而跣者四一人杖而前指二人
持擔擔末有卷索一童引以馱一人掩包而顧一

朱子以學字為句章句且曰弗為則已則人有弗
學弗問者矣與下文人一已百人十已千雖愚必
明雖柔必強恐不相貫姑著之以俟君子

THE NATIONAL CENTRAL LIBRARY TAIWAN

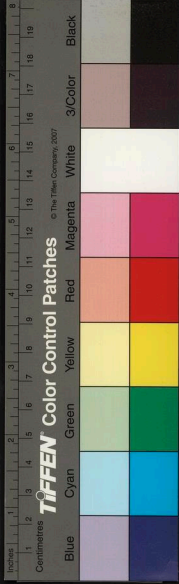


人力挽狎獐上溪岸一人扶老嫗傍馱以渡一人
挺竹筐逐而後一人荷磨一人背負冠而履者
一人背負少年紅衣者一人挺小在又回盼負者
一人左杖右指皆行水中一童牽老翁乘下溪澗
一人薨騾尾一人杖而繩驅二豕黃犬追之一人
執杖杖末挂藥瓢一童持孤草具右手提酒壺一
人荷鋤一一人荷籃筐實雜什器一童肩楮具右
牽馱駝木箱亦實雜什器按葛洪在晉為勾漏令
勾漏隸交州去京師數千百里或者奉親携奴以
行日用器具牲畜悉備長途備阻古木蕭疎渡溪
上坂登頓驅馱而仙翁風采儵然顧眄自若飄飄

神仙中人也好事者繪而為圖其有以夫龍眠生
後翁七百載模寫其衣冠意態執持什具行視眄
昧如親觀當時事何巧思妙筆若是真名畫也胡
高德氏珍閱既久出俾題之於是乎作識畫

靜淵祝辭

會稽錢濬冠見陳林子林子曰予爾師也冠必有
字字爾靜淵苟用力於學以深其量名斯稱矣見
汪侯環汪侯曰動靜交養以反諸身善哉見徐叅
軍觀叅軍曰澄深之体具流行之用著子其最諸
見宇文公諒宇文曰涓涓不息迨而成川止而為
淵深不可測有本之謂乎濬退進德不倦無愠容



無驕志交友稱賢已而見鄒陽子右鄒陽子起為
祝規曰其本也靜其涵也淵有養弗餒內直以專
資之既深取必逢原濬濬不已乃全其天鮮既濬
曰子言約而至將終身受護焉

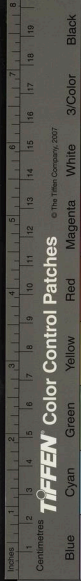
題脈緒

昔人有論脈曰天地之元人得氣之始也蓋以二
五妙合疑而為精神定而為魂魄積而為形骸融
而為血髓布而為經絡滋而為毛髮乃至動靜噓
吸行止作息必有得氣之始者尸之也台夫七情
之搶攘六氣之鼓擊又必自其得氣之始者窺閱
之是可謂知探本矣比觀呂先生元膺脈緒一篇

樂改過遷善懲忿窒慾先哲有言且用讀告

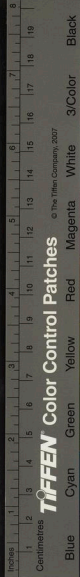
杜南谷真人傳

杜道堅字處逸自號南谷子太平當塗人一生而神
異行穎敏年十四得異書於異人即嗜老氏學十
七寄跡郡之天慶觀師蒙庵葛師中宋淳祐為御
前道士蒙庵師虛白陳元實是為陸脩靜裔孫道
堅繼入茅山闡道武宗師蔣玉海見而器之授大
洞經法侍郎諱靈岩潘金慶延致演說知遇京厚
復求錢唐揚和武共王孫頴祖近二吳興計籌山
井元報德觀雲玄學飭軌範舉學靈洞之東北山
頂多白石號文文其然子皆隱其上學者洪丹井



在烏道聖創著義除道建坡靈應將侯老烏至
元十三年元兵南渡兩至震區道聖慨然冒矢石
出中軍門謁太傅韋安王伯顏曰宋昔當終歷數
有在王誠不殺則臣歸有賴二悅其言禁將士丁
未附者毋劫掠江南既平有詔命太傅選用人才
明年太傅朝上都備道聖入覲道聖首陳當世之
務大要有三曰求賢曰養賢曰用賢疏上帝嘉納
焉屢召對便殿敷奏詳明議論宏達舉將相之才
莫不稱旨後皆為名臣時帝欲委道聖以執政力
辭不拜詔乘傳江南求有道之士竣事還宮奉奠
書揭縣道教領宗縣宮仍兼昇元觀大德七年授

則其本原端緒灼見切實尤非汎論誠醫之指南
也試因考之十二經皆有動脈取候傍五會為人
迎魚際太淵為氣口人迎氣口首應比協則無闕
格之偏此古人定陰陽於味手法也後世人趨簡
便古法廢而弗傳通相循襲而今手足六部五藏
兩屬與夫尺寸兩關亦未能會歸于一烏可與論
天地之元人得氣之始者哉呂先生之言曰以三
部之陰陽言之則尺寸處夫兩端而闕為之界以
部之陰陽言之則浮沉別其表裏而胃氣存乎其
中合三材而三之則九候也九候之法其得切脈
之緒矣乎薛之詩然風雅頌各一其體必賦比興

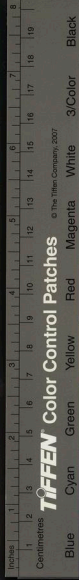


行乎其中而詩始作辟之樂然八音獨奏自為始
終必金玉相宣兼統條貫而樂始成其切脈之喻
乎是故不知天地之元不足以論脈之本不知陰
陽之會不足以識脈之緒善學者必合而觀之斯為
得矣因誌末簡以俟君子

戒子箴

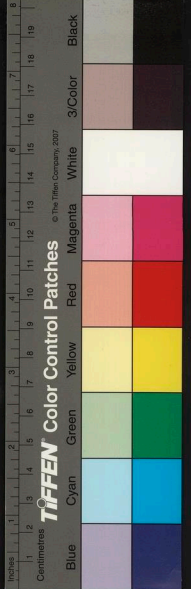
求而必得舍之自失是求我有仁義道德求之有
道得夫由命矧求在外曷勝天定日用常行飲食
男女有正有邪審幾精取夙興夜寐入孝出恭動
靜作息靡不有中情欲利害民日浸淫戕仁賊義
淪胥歟禽於乎小子物莫人貴知性知天不殺不

杭州道錄教門高士復有旨改披雲庵為通玄觀
聽其徒甲乙主之皇慶元年授隆道冲真崇正真
人其徒以次領昇元事上卿張留孫疏請主四聖
延祥觀所至創立制度修飭宮宇咸為改觀又即
昇元宗陽兩山築二真館諸言軌萬卷歲時往來
其間晚著道德經原旨數萬言書蓋原老子之
意諱諱以皇道帝德為當世告者正以王心雜出
功力相尚慮其所終民罔攸措故欲燒破碎於混
全回滯溺於溷穢縱不能使且民善九皇上之民獨
不得必窺言虛難庶之化乎故曰吾無為又曰無
為而無不為誠以人君無為於上人臣有為於下



君臣有恒今則民有恒業本占天下之道義黃四
海一德無為之為其大有為於天下者與專聖人
所以尊時君世主壽斯道所以壽斯世也如曰虛
而不屈動而愈出多言數窮不如守中其克舜允
執殿中之要也曰居善地心善淵政善治事善能
動善時夫惟不爭故無尤其大禹不矜不伐而天
下莫之與爭也又曰曰勝者強知是者富強行者
有志不失其守者久其文王之至德也後人不究
其旨著述雖多各隨所尚故言清虛無為者有之
言吐納導引者有之言性命禍福兵刑權術者有
之紛紜多岐家自為法曾不知道德本旨內聖外

王之為要蓋公曹參開漢室隆平之治是羊州老
子之道著此原旨所內作也書成又以老子之言
不惟有怪以來已然之世代可徵而無極以前未
然之朕兆庸可推矣復准皇極經世歲年著原旨
發揮一十二章以證之又以關令尹喜辛釗文字
所著述頗得師旨故復著關尹闡玄三卷文字續
義十二卷朝廷嘗以其書頒行于世平生詩文若
子卷藏于白石山中卒年八十二度弟子四十餘
人姚志恭趙嗣祺袁德達皆有道行又奉旨授真
人主領教事道堅器識弘遠有道淵人且薦於孝
友達官貴卿多教弟子禮趙孟頫有言曰真人際

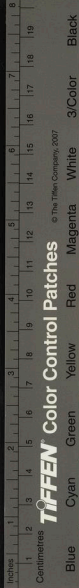


萬世皇乘風雲之會日月之光予以輔世興邦立
言設教知進退存亡而不失其正者其若人之傳
歟張翁亦曰真人以過古之才經世之略身雖游
於方外其志之所存牽登古之人安期生黃石公
徐鳴客或見或隱高風遠致使人企仰於千載之
下世以為知言

贊曰三代而下以功力相雄尚道德罕聞已老聃
氏著書尊皇道帝德賤功利黜權力有言哉漢文
曹參蓋善用其道者後人特指兵刑謀術抑遠矣
若杜道堅原旨之作亦有志於斯世者與

唐李泌傳贊

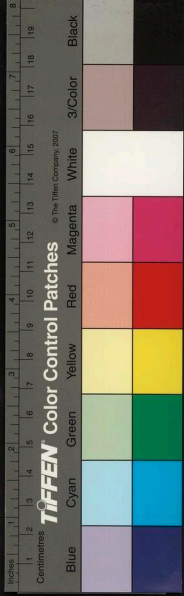
贊曰予觀唐人材山處送客有三代王佐器唯李
泌陸贄而已泌自贊復兩京功成身去代宗再徵
權臣間忌浮滬外任德宗以春宮之和委心聽用
泌亦竭智盡忠展布政體謀慮計畫洞燭物情故
治效聿著迹其安馬燧取棟光相李勉保韓滉軍
騎以來抱暉設伏以擒叛卒開三門運路屯關中
荒田國用日充邊鎮懾伏其績章章可紀至於辯
太子寃則曰天子以四海為家宰相當豫帝贈白
起則曰國將興聽於人帝言有命則曰君相造命
不可言命其言又是徵者唐傳乃謂其隨時俯仰



隱石生瑜

珠湛于淵金藏于鑛梓產于林玉隱于石類也賢人之處世亦類也方其雜稠衆之中長蓬蒿之里退自沈晦不矜長不眩能猶淵之珠鑛之金石之玉也人奚羨焉一遇知己則出類拔萃人皆知其為良材器斯隱石生之瑜與生媿姓出自有虞為胡公滿之胄世為臨海大族幼有異質性敏悟不群讀書蓄德有年已值時多艱隱于銅谷之陽肥遯辟地甘自晦藏於閭闔下里人之知生者咸以王之隱石期之故自號曰隱石生子進而喻之曰物生兩間孕清洲之氣鍾純粹之德質之美者莫

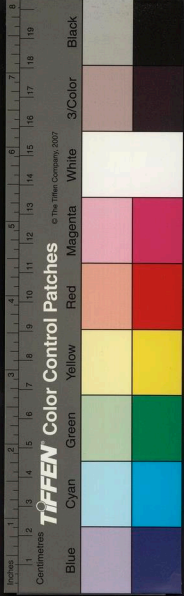
與無足可稱取媚以求相位宜信史哉曰乘舊聞衆諸記錄別著必傳以表見之使善不沒實為後世鑑若迺尚太清未免惑於隱惟亦其質之未純者



如玉器之貴者莫如玉其蒼者白者黃者赤者矩而為圭規而為璧肉之為羨判之為璋藉鏤以享天地登廟以盛黍稷其用靡不周也使追琢之未工鑽磨之未至則抱璞而已爾具體而已爾尚奚羨其為有用之器也哉溫潤而滋腴鎮粟而堅確受於天者厚矣有其具而抱其璞矣將未受於人與受之於人器斯成矣吾待羨其隱於石者不思其出於石者是棄天也思不出其石而獨隱於石者是不受人也棄天不義不受人不祥子將為受人者乎將終棄其天乎則吾不能知也作隱石生喻生名栢字能正陳其氏云

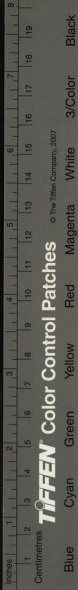
楊孝婦傳

楊孝婦黃丑字集義台之黃巖人其先宋工部尚書懋名著國史代以儒顯至其父苟龍登咸淳進士第調迪功郎安慶府宿松縣尉國事既非遂隱弗耀孝婦生敬悟性端重八歲閑於女紅諸昆弟皆習業家塾迪功俾授內則孝經論語不期月終卷皆成誦且語兄姊曰孝天之經也地之義也民之行也德孰有大於此夫於是在父母側先意承順服勤不怠迪功頗鍾愛之既笄慎擇所配時奉化知縣楊中甫有子曰載至居同里閨穎慧過人遂聘丑為知縣家婦比大歸舅姑已即世惟知縣

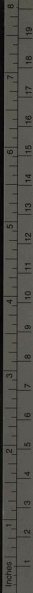


之父朝奉君在以大耋之年馭下嚴肅孝婦事之
益謹晨昏定省無違躬親炊爨調烹飪饋飴脯日
奉上堂羹臠脯羞隨所需以進食己乃退或思異
味則雖百十里必為致之夏葛冬裘中外衣服預
為縫綴十載如一日朝奉或有愠色必怡聲善辭俟
復常而後去朝奉君曰吾家新婦行泚性顛能善
事我真孝婦也由是鄉里皆稱為孝婦云朝奉以
天年終孝婦佐其夫治壘壘皆盡禮嘗曰吾不幸不
逮事舅姑惟歲時脩祀稍可致力為酒醴黍牲牢
祀物必精專豐腴雖賓客至不易用也載至以才
謂薦為衢州清獻書院山長中歲宦游惟經紀大

務至於理田園建堂第延師教子一切皆孝婦力
也值山長捐館舍居喪哀毀率子女茹蔬素者三
年節序忌日追慕悲泣人為之不堪道諸子理家
事內外整整屢於序睦以和貧無資者賑卹之無德
色親戚死無所歸為具棺殮遇歲歉發所積賤糶
以濟之孝婦之推仁邇眾率類此子六人文昌文
治文賢文吉文會文泐皆有學行惟文會以校官
起身且與予有姻婣好嘗獲外堂拜孝婦而德容
康壽動止可度時孫男女三十餘人森森侍側宛
然瓊瑰玉樹有且起人敬慕誠德人也享年七十
有九嗟乎女婦人之行不出閨門惟主中饋事喫



姑而已孝婦始終一致愈久弥篤有若恒人所可
跂及使一州一鄉有若人必能率德勵行以移風
俗王教盖有賴焉因著之
黃曰漢陳孝婦善養其姑志不少貳無違夫子之
教卒垂令名若楊孝婦之事大舅尤人之所難回
其天性淳篤而經訓之力不為無助也至於子孫
昌大終其身遠見之善人之報顧不厚歟天經地
義誠不可泯孝婦至行若是宜與陳孝婦並傳無
媿也



TIFFEN Color Control Patches

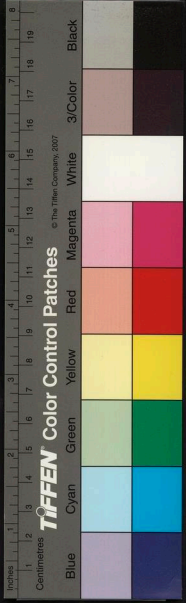
© The Tiffen Company, 2007

Blue Cyan Green Yellow Red Magenta White 3/Color Black





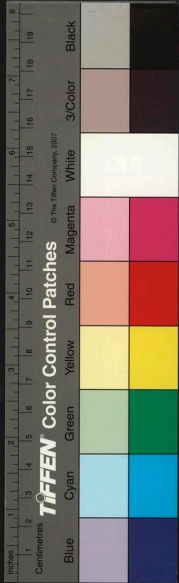
國家圖書館 NATIONAL CENTRAL LIBRARY, TAIWAN, R.O.C

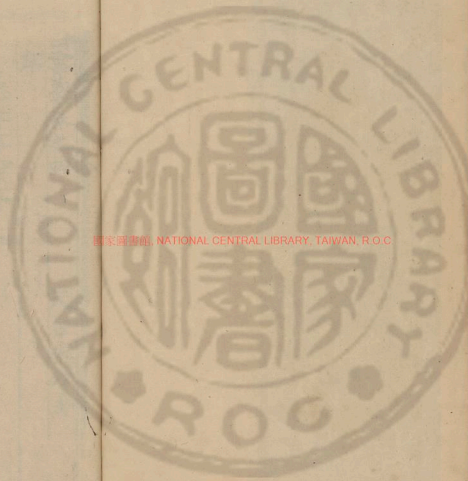


3492415 vj

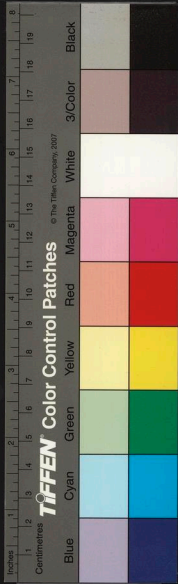


國家圖書館, NATIONAL CENTRAL LIBRARY, TAIWAN, R.O.C





國立中央圖書館, NATIONAL CENTRAL LIBRARY, TAIWAN, R.O.C



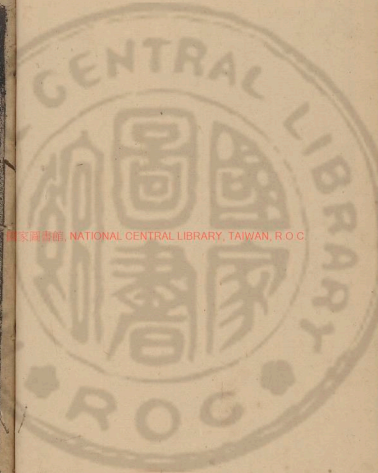
白雲菴卷之四

序

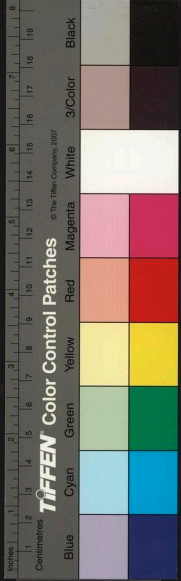
忠孝事實序

天台朱右著

古之君子生斯世也居則績其學以著于言出則
 推夫學以行其道言以載道行以徵其言夫豈有
 二乎哉禹稷皋夔行其道而不必見諸言者也
 間見之亦道之寓也孔氏孟軻左丘明賈誼遷國
 之流不得行其道而見諸言者也間行之亦其言
 之微也然則立功立事豈不尤愈於立言者乎蓋
 有不得已焉者耳青田留君若愚讀書績言積學
 知道嘗客游吳間蓄其材將充於用人固固不能



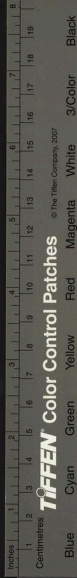
國家圖書館, NATIONAL CENTRAL LIBRARY, TAIWAN, R.O.C



知之而若愚亦不求知於人守其道而不變值時
多艱講授於越之上求凡古今人之忠孝友愛者
而敘述之積而成編為若干卷將以傳於人人其
用心亦勤矣夫忠與孝性也人所宜服行者也其
何關於務名哉世降道汚民彘泯苟不表紀其
能行者為不能行者之戒幾何其不淪於禽獸之
歸矣乎此忠孝事實之所以作者雖然述其孝為
有親者之勸教其忠為得君者之箴一善之不遺
一行之必錄留君所以陰相天常扶助世教者豈
小補哉其為用心亦仁矣帝王建極凡所以扶樹
綱紀匡維治道者此也會是書何以哉或曰今之

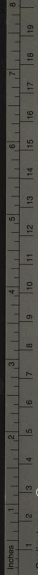
執史筆與國家載興亡紀賢否職也留君無乃非
其職與是殆不然古之人立賢至公無私所以傳
後世而能久也不患不職患不公耳苟公無私猶
職也昔左丘明班固之徒何嘗職史館署官曹而
為如是之言願其言足徵何如耳况忠孝之人世
固不少其間隱顯亦各不同必待史官書之其沒
人善而無聞者或多矣設因是編得沒人善使
隱顯皆有聞則留君之惠大矣編成留君屬序序
予知其言與道不悖行與事不違有志而奮於用
蓋亦不得已焉者故書以歸之

羽庭藁序



學問不足闡其微蘊不敢以聞于人人今年
觀劉君德玄所著羽庭藁若干卷讀之而有感焉
其情性所發指意所歸皆有唐人法律長詩宗韓
短律師杜樂府歌曲有李風度而四言詩又當不
在魏晉下等而上之則三百篇風雅頌之遺音將
無所失其有不傳也哉劉君世以儒顯少習經術
嘗以進士業中乙科憲府舉其材試吏于閩所至
佐上官有政蹟今為江浙省左右司郎中公退之
暇手不釋卷旁及諸史百氏陰陽卜技名法靡不
研通而尤工於詩歌積而成編其徒將授梓以傳
以余知最久獨弁其篇端予因次第其說為序引

古詩三百篇以風雅頌為三經賦比興為三緯其
音節體製堅可考也後之作者固後以復加而後
之作者舍是亦無以為法自夫王澤下衰雅頌不
繼王官失職地狩不陳而詩樂之教不行於天下
尚矣東周以還邳騷之怨慕揚馬之浸衍晉宋之
蕩靡古意弥失而音節體製亦與時下烏在其能
復古乎唐興以詩文鳴者千餘家其可足以名後
世而表見者惟李白杜甫韓愈而已詩其可以言
哉何則李近於風杜近於雅韓雖以文顯而其詩
正大從容亦彷彿古頌之遺意以故傳頌後世而
入宗師之予為是說久矣頌材氣不足充其見聞



TIFFEN Color Control Patches

© The Tiffen Company, 2007

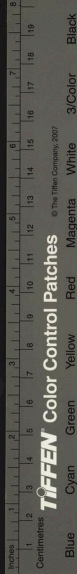
Blue Cyan Green Yellow Red Magenta White 3/Color Black

檜亭後集序

至元重紀戊寅之歲予如金陵游從搢紳名人間
考德而問業時丁先生仲容父以同里閑注還既
數情好益深故予於先生所著詩歌及他所見必
手抄而心識之積若干卷藏之篋笥將俟知者以
傳不朽後十四年當至正辛卯客有攜檜亭彙來
示予於錢唐始知御史張公惟遠命刊昇學乃李
君謹之所編視饒君介之舊本為增多矣予喜而
不寐讀盡日夜惜其間如浚花瑞竹送常憲史題
長江萬里圖等作皆膾炙人口而不能盡傳因類
擬未刊之詩以補謹之之未備得一百四十七首

名曰後集又十年予以憂制守墓上虞一日王君
克惠自閩海憲府赴行御史臺事集南還過予山
中抵掌劇談感今念昔慨然興懷遂盡取予所藏
先生遺彙將侵梓以傳予二十年之耿耿渙然釋
矣尚何敢自愛乎哉嘗記在昔先生有言曰學患
不成不患不達業患不精不患不傳苟精而成達
與傳不計也淵乎斯言其正諍明道之與乎今先
生注矣值時多難經生學子無所依歸而克惠尤
能起斯文於未墜思以琳人而傳後則先生之言
信有驗矣因書以歸之

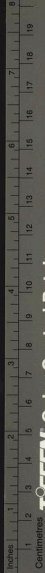
送浩導道序



國朝混一區宇立經陳紀內外百職罔不祇承以
相統屬故中書總治于內諸斷事官為治事之法
曹若理問所者殆行中書治事之法曹與江浙為
東南巨藩治吳粵閩地方數千里丞相而下務存
大體以貳弘化寅亮之功於細故則不親親之亦
不得甚察悉屬之理問官而聽其用違而已大梁
浩君導道敦厚雅重少習吏事文法通籍省署有
年已茲始獲食祿與丞相掾相可否事于幕下上
考轉理問所令史其祿視昔有加錢唐大夫士朋
遊者咸詩以張之俾予序其編予知浩君寬簡令
也夫事固有久而可以揆細者而予試言之在漢

時丙少卿為御史大夫事無不察至為相則智明
於大史傳稱之其政豈先後異耶其所處宜然爾
導道向從丞相掾事上官知識治體不煩不迂唯
寬簡宜也理問官上丞丞相命以任法為事以詰
姦憲察邪枉則不徒寬簡為稱職也已故予嘗論
天下士其柔順寬直寬簡深察類出乎氣質之蔽
必其能各適於可而不相病者周于德而氣不得
以乘之也是以君子務勉德焉遵道尚事其事以
脩其職而有成則予將謂君進於德矣其孰不宜
哉

送趙教諭序



© The Tiffen Company, 2007

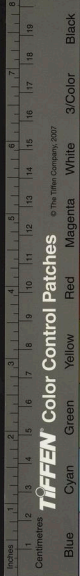
TIFFEN Color Control Patches

Blue Cyan Green Yellow Red Magenta White 3/Color Black

至正十年秋九月永嘉趙君某為新昌縣文學既受代諸生遮留不可則謁予而言曰趙先生為文學六年矣其始至時宮牆頽圯弗治生徒弗居廩食朝夕弗給齋廡弦誦弗作逢掖旦望集徃往去弗問先生曰是非吾志也非吾職也吾耆艾與計事議所以興舉之籍學之田會其歲之入白于縣盡徵民之不輸者以充其用延有學之師以貳教其間選材幹之士使任其役於是治者以完居者以廣給者以繼而作者以聞向之弗問者亦皆斐徊顧瞻歎服而不已焉吾黨德其惠士小艾也而以代去卒不得留願求一言以系吾思王曰甚矣久

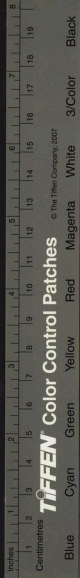
於事考之有成也學校王教之先先王所以明天道正彝倫致至治之成法在焉趙君久於其事以行其志盡其職而有以得人之惟心可尚也已昔陽城為國子司業當調官諸生留挽不伏闕下上書願得卒業於今之世去古道遠甚而猶或一見之使予不得不為之興懷焉彼居官理民者賢否混轍唯事趨遷以度越日月未能周知其民情與其所宜行則思以調他職是烏能知久於職者之有成也耶諸君盍亦請諸聞人導馭趙君之能而詩歌之書予言于首簡叙焉

贈醫者序



至正十二年某月括蒼葉仲剛氏居台郡為府史
且二歲一日病肢體不隨眾醫皆以為迴風謂風
洞徹四肢也療之不瘳請於施君叔仲敬仲至診
其脈曰病積于身有日已為火齊飲之不旬日遂
痛人咸神異其故敬仲曰某所以知仲剛病者切
其脈大而來徐是積熱盤鬱于內久不得散卒與
風遇其病當作吾以脈法治之而瘳何神異為葉
君具以告且微言為贈予聞之上古醫則通神盡
見五藏癥結中古以還切脈望已聽聲寫形其著
效亦章章矣近代之業是學者往往不知病之所
在而投之齊甚非所以為養生助也嗟牽通神者

吾不得而見若切脈究源庸非世人之所上乎脈
者天地之元人得氣之始也夫二五之精妙合
而凝滋而為精神定而為魂魄積而為形骸融而
為血髓布而為經絡竅而為毛髮乃至呼吸動運
行止作息榮頤者蓋必有得氣之始者為之也至
夫七情之中傷六氣之交感又各有所受焉治之
者原其始求其本要其端則病可理矣病理則氣
充氣充則體固古聖人為醫藥以濟人天死夫豈
無其道耶是以善醫人猶善治國知國本之所在則
所以提挈綱維而振作之者有在矣予觀敬仲之
業醫誠本諸脈法者歟本脈法以治人病其應如

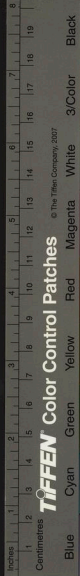


桴鼓景響斯可與論天地之元人所以得氣之始者矣予故推葉君之意以叙之且以識別庸妄之不知本者

送因禪師序

物有類同而氣不合者矣均之衆草也薰猶不可以同器均之百獸也騶吾豺狼不可以同群亦有類不同而氣合者矣磁之於鍼膠之於漆琥珀之於芥物性固然而況於人乎傳曰人受天地之中以生是以有動作禮義威儀之則自夫大道之衰聖賢不作衆學滋起儒墨異全小大之人各相籠就使大與戊同類者遂釐而二之嗚呼是豈人之

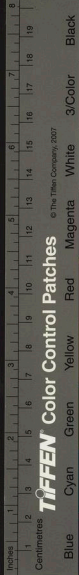
情也哉今之為浮屠者性徃皆是能不拘其法摠其異而大同之亦幾何善因反石禪師與予結交方外且十年自師一入海圖氏既二十年已予知其聰明積學仁義之懿釋然于曾臆間是以承上接下出蒸入友禮儀之則莫不有度而施得其宜雖拘於法限於勢而其心悠然無有物我之累至正十二年秋臨海龍華寺闕主席寺之耆者多有能名願難其選一日請于有司致書幣自精進延師補之台之士友及嘗所來徃咸置酒為別又撫少陵題已上人詩分韻相率為詩以道其離思人情之交好氣味之所合莫過於此者夫豈

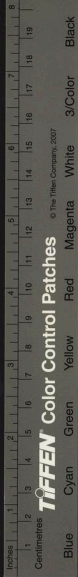


偽為也哉詩既成厲子序其編予不得辭乃為之
言曰交道之廢久矣世之人至有居同里學同術
業同門猶或相警毀以自高相牴牾以求異何但
類不同氣不合者耶甚可為世道惜也萇弘老聃
師襄沮溺楚狂之徒豈復有賢於孔子者而孔子
猶惓惓然不相遺棄豈無其故與友石知識造詣
動則有文而獲平朋友者若此豈特浮屠氏之不
易得者哉嗟夫世衰道微賢否易處苟得吾同類
而氣味忻合如友石師者其能日已於言乎故樂
推物性之說以為贈

贈崔元初序

文所以載道世為文而不本於道非立言者也若
典謨象繫雅頌國史諸書其言簡奧而導教褒貶
諷諭所以闡性命道德之說達彝倫上下之情是
故高厚淵博詞正而理要宜泐人人以傳後世茲
騷遷固去野就史然亦麗而有則魏晉以降盛靡
殆盡獨唐韓子起而振之一返諸古此卓然有見
者也今之業文詞者類皆掇拾緒餘以趨時好則
去古遠矣博陵崔元初質厚而氣溫行薦而材敏
少習進士業有大志博取聖人六經及子史百氏
之言日讀而研究之充積之久發為聲詩著為詞
章庶幾其近於道也遊 國學三年會有制立行





中書省淮南平章事里公以宣使辟居幙下時
朝廷治師平徐蔡烽警驛事夥而政煩元初領
職惟謹亡九播告辭令亦出元初衆咸多之比乘
傳輸粟江浙事集將還過予湖上出所為詩若文
一編予得盡讀之其瑰奇氣駿賦論該洽要皆本
於六經子史非掇拾以趨時好者比也吁亦既難
能矣或者乃謂元初之尊公尚書方登顯要元初
與中朝賢公大夫游從特異其所以濡染沾被而
學之所至宜與時上下乃亡爽志深簡其辭求
與古立言者列是殆非與予謂不然時之所尚
未必盡足傳也而宜傳者豈

之所存何如耳元初非為異時也求合乎道也苟合乎道天下將不可載後世乎用書以

西齋和陶詩序

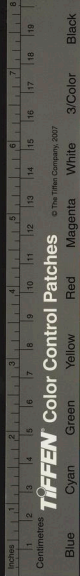
詩者發乎情也情則無偽故莫不適於正焉古詩
三百篇其間邪正憂喜隱顯雖不同而溫柔敦厚
之教無惑乎後世聖人刪正之且曰雅頌各得其
所豈欺我哉自夫王澤既息大雅不作邱嫂之怨
慕長門之幽思李陵蘇少卿之離別曹劉鮑謝之
風論亦足以傳誦者各適其情而已爾陶淵明當
晉祚將衰欲仕則出一不獲志則愔然隱去夫豈

有患得失之意莫故其義於言也情而不肆澹而不枯後之人雖極力倣效而不可得趣不同也蘇子瞻方得志為政固未始尚友淵明逮其失意中更憂患乃有和陶之作豈其情也耶子嘗竊有感焉比客海昌得琦禪師詩一編曰西齋和陶集讀盡數日愛其命意措言妥而不危雋而不膚若弗經思慮得者有陶之風哉蓋師少從名人績學知道凡四主大利未嘗容心仁出十年以來恬退自處居海益天寧寺之西齋口討宗佛書聖典每有得必忻愉竟夕道益精詣不久榮辱得喪撓其天真為可尚也已為其徒將錄以傳予曰論次其

說為之序禪師名梵琦字楚

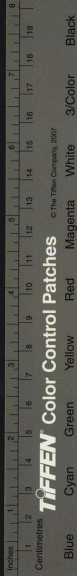
韓侯覈田事實叙

或問為政何先曰莫先於二經界經界既正分田制祿可坐而定其有關於王政也尚矣成周盛時體國經野以為民極至孟子時已不得聞其詳則諸侯惡其害已而去籍者有之矧阡陌之法變無弁之患滋先王田制固不可得而稽矣漢魏唐宋隨時制宜不過計田定賦以取民尚何望其能復古也哉傳曰制而用之謂之法神而明之存乎人先王良法美意豈終不可復舉耶此韓侯所以用心而卒底于有成矣上虞為縣並湖瀕海賦斂倍



於它州 國朝至元以來雖累行理田之令而迄
無成式者非法之過不得人以任法者之過也此
年鄰竟豎繹民力益弊天台韓侯自行來為令深
為此懼乃議覆畝以計田定賦而差役思以均齊
其民其法每田一區祇至百十隨其廣袤高下形
勢標其號若干畫為之圖曰魚鱗以魚鱗條號第
載簡冊曰流水每號畧圖一紙具四至業佃姓名
俾執為券曰烏由集各號所載得畝若干曰保控
集各保所積得畝若干曰中總又自各都流水攢
類戶第計其實管田數曰兒兒小大相承多寡分
各有條而不紊其為法可謂善矣乃選鄉之大姓

有文行足為人表者司一都一事曰監踏統一縣
之事曰總覈又分掌簿書計戶曰執事賢智竭慮
材力効能各輸乃心以裨以之政亦可謂得人矣
俟則躬為指授訓其用章稽章程以作動怠官出
廩膳筆札以給日費及葺而事始完上成贖于省
府吁斯亦難能也已由是積弊以革民瘼以甦貧
富適均微差有則民輸惟期歲入用足而一縣之
民室家相慶咸戴侯惠無已既刻諸貞石以紀侯
德復以其播告訓言施行次第執事名氏繕緝成
編名曰覈田事實將鏤梓以傳請于為序于嘉侯
設施有法信任得人深識古者為政之要以能有



成功遂書首簡以慰民父兄之繫思侯名諫以
行宋魏國忠獻王琦十世孫前翰林待制味
獨家學有自故為政知所本云

送戶部主事李宗道還京序

今之六部官多掌天下凡治教禮樂刑政以佐中
書為天子六曹若有虞九官成周六典漢之九卿
皆其職也 國朝稽古建官仍置六部分列尚書
以贊朝政為生民計至深至備百有餘年文恬武
嬉內外無事一或儆戒不至則治道日弛諸凡漕
運鹽榷楮幣之法窒而不通以用告病
聖天子慮仁澤之不溥宵旰不寧以務博濟乃命

戶部尚書二負輔以主事官 治江浙僚屬史胥

職其慎簡先務流通楮法子 李侯希類自翰林

編脩為部主事承命以行涉海東下奉職惟勤聞

閔險阻備歷嘗之比至浙尚書則以它事弗來如

期侯惴惴小心夙夜不遑寧處侯命于外者茲三

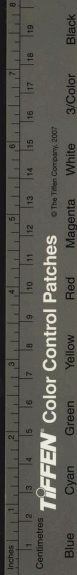
年矣 朝廷尚念遠役復召以還侯即日持其簡

書印章將乘大舶浮洪濤遵海而北以旋京師江

浙行中書省丞相以便宜有旨謂侯涉歷之艱虛

左司負外職請固留之侯乃謝曰受命來南寔其

聽詔既弗能敬敷休命而又當以為己圖若之何
其可也昔孫升教如京師未畢事而之昔春秋議

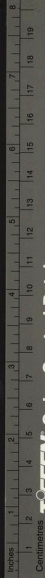


之况君命而不復安敢與王人齒願終辭以還君
子謂李侯之舉有三善焉見祿而不苟取義也奉
使而必復命禮也三年有役拳拳不忘乎君忠也
忠以盡己義以制宜禮以事上於為國乎何有嗟
乎大道既隱先王之政下移民生日蹙庶耻道喪
居官守職者莫知國體之攸繫而顧然為私便之
是圖外以欺其人內以欺其心雖九錫之榮萬鍾
之富於我何加焉李侯毅然為人所難不憚風濤
之險復為萬里之行下以盡諸已上以副吾君豈
不真知輕重大丈夫哉傳曰貴不能移其若人
之謂乎且侯以明經起曹掾日居翰林詞章政事

講之有素入而立朝嘉海表 氣力扶未墜以助元
氣則中興可期 子之望也 先生之願也 侯其行
矣 遂書以誌之

送上虞撫督胡君詩序

行樞密院深閣胡君帥德以省檄督戍上虞之三
年及代當還諸將帥士卒民耄倪與吏胥之在官
者爭挽留不忍舍去勢不可得則傾城相送供張
祖道東門外至三十里遮拜執爵各以言進為將
帥者曰自吾奉檄禦聽德督節制凡得以承令
藩省奸慝庇民者德督之教也又有進者曰敕我
甲曹參戎文已維德督之屬率先我將校訓練我



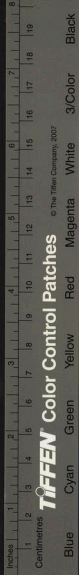
TIFFEN Color Control Patches

© The Tiffen Company, 2007

Blue Cyan Green Yellow Red Magenta White 3/Color Black

士卒雖饑之律為軍旅者曰我飢食我我寒衣
我我食我衣維侯之需矣其去矣我將奚依民父
老曰我耕我織侯不我役寇來侯攻寇去侯郵士
則華之農則匪穡弗奪我力維侯之德儒士大夫
曰既治乃武復脩乃文衣冠續禮讓敦敦旅賁
說說維維是尊方外交者曰衛我宗教安我山
林方則我助攻則我鍼病我者去利我者任朝頃
惜惜以報侯心為有司者曰錢穀甲兵供億日靡
籌書及錄侯其我除期會之通侯其我紆民樂其
移官廷菲逾侯今去矣告以誰侯各為飲享爵
拜而復曰

聖明天子監茲下土奠我東 大藩有府桓桓省
臣節鉞威武奉命唯謹可宣勇急維大夫士民其
相予不侮之也何爾獲致於此遂相視泣下以別
予乃喟然而嘆曰嗟嗟甚矣又於其事者之有成
也今之督成者更受代率月一易未能周知人情
而思還其職雖有惠利曷由以施願欲人得其心
也難矣胡君領事日及茲兩暮凡將帥之勇怯
旅卒之強弱官吏之勤怠人材之賢否賦役之重
輕民庶之勞佚悉能知之周而處之當故人之從
己也皆心悅而誠服矣得其心有道六不過所欲
與聚所惡勿施而已爾尚何有古今之異耶胡君

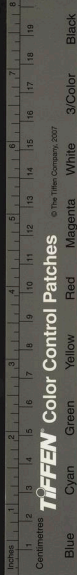


非求異於今也得其心焉耳處之久而得其心則
成效章章若是豈不為居官長民者之勸哉時之
朋從名能文者又今韻歌詩為餞子因序人人之
言而論之

白沙餞別詩序

至元十九年戶部尚書賁公師泰奉旨提漕閩
廣是年十月度錢唐將浮東郵遵海而南道過上
虞時朱右泊王霖村雨韓諫自行候謁祖道旁迎
止館舍問起居外各出所著文辭累數什篇讀盡
日夜更僕不厭公曰子天命逐役得與子傾倒喜
幸過望惜不及待陳白雲子章雨舟次餘姚白

雲季章繼見而季章借牀雨行同送鄞城候潮
汎白沙島上且越旬朔臨別與鄭蒙泉舒汝臨
僧貴朽石十餘人欸餞舟中散核維旅酒行無筭
情好益洽公醉而卧諸君相與聯句皆戀戀不忍
舍明日始別去公顧季章謂曰人生聚散無常事
每不偶辱諸君愛厚茲遂盍簪之樂獨不得與伯
賢同行為憾它日諸君遲我東海之上把酒臨風
庶吾黨交義非世俗所能知也季章歸歧公言於
予且錄諸聯句及公留別詩以示予慨然嘆曰詩
不云乎寧適不來微我弗頌人情豈相遠哉伐木
廢而朋友缺矣古道之復乃于公見之公以詩書

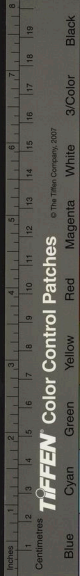


世胄敝歷中外文行卓然經生學子瞻企弗忘思
見容儀有如景星鳳凰咸以爭先得覩為快况及
親炙以依歸者乎况既別而致思以齒記乎願予
驚鈍下材而公猶拳拳不相遺棄接引來學之盛
心詎易量耶比年國家多難碩儒鉅公淪謝殆盡
斯文不絕如綫寧不重有感於公焉序以識之

交山文集序

或問立言曰言以理帥以氣行不由此者妄也氣
與理相會渾渾乎發乎聲文深於言者也故曰言
之無文行而不遠言其可易也哉言者心之著非
言無以知其中之存言者事 樞非言無以知其

政之尚言其可誣哉是故言一以懇知其忠見於
政也義而固言祥以和知其孝見於政也仁而洽
言清以要知其靜於政也無為而不爭言大以醇
知其聖於政也王而治言深以確知其彊於政也
伯而不以言勤而不怨知其基於政也興言思而
不懼知其離於政也降此古昔先民之所以垂教
蓋殊塗而同歸也立言不既難乎一日栝蒼王君
熙陽出示其所著交山文集相與論立言之旨予
三復之觀其序君臣之等明彝倫之懿闡性命道
術之蘊考家國起廢之故古今得失之幾引物連
喻導教規諷貫穿經史百氏之言一本諸至理而



氣以行之故其發於中也誠充於言也廣要其至也近而指遠該而不汎語人子以孝語人弟以順語人臣以義約情以和其志比類以振其行臣直輔翼俾各歸其分而知所鄉方以造成其德業諱然仁義之言也可謂得立言之遺意歟王君動則有禮敏而好脩夙慕聖賢之道學之不厭未見施用退與其徒著言纂辭積而成集其徒錄梓傳以泅人為利博矣抑予嘗聞古有納言觀風之職於今之世去古未遠將見采而納之承而庸之知其政之成也用休矣傳曰戎欲託之空言不如載諸行事之深切著明也予志山又笑尚與君楸明之

送戶部尚書劉公贊專送京許序

士君子道德積于躬功業著于世廣博深厚有足以濟時而裕遠自非持正不阿弘毅有守者弗能也余觀於戶部尚書劉公師魯而有徵焉公自胄學以文藝擢高科歛歷臺省所至皆有卓政曩由端本堂司經拜西臺監察御史糾劾不避忤時貴左遷公處之泰如夷險一致至今天下謂公此舉國家元氣繫之出入政府正色立朝中外屬望焉至正二十三年朝廷命公以東南漕事浮海而出至則敷廣德心驅馳上下開誠布公大慰人望職貢既修舟師戒具四明大夫士以公



© The Tiffen Company, 2007

TIFFEN Color Control Patches

Blue Cyan Green Yellow Red Magenta White 3/Color Black

有斯文契供帳祖道賦詩執爵追餞鄞江之辭推
右序之洪惟我

朝廣輪之大自古所無天覆地載仁涵義育承平
既久玩忽或生致使荆襄僻擾淮海繹騷上貽

宵旰之憂思得賢才汲汲圖治如轉漕一事昔為
甚易今則動煩重臣曲折調護僅得之十無一

二有志之士寧不重為扼腕而憤慨也尚書蘊弘
大之學據經綸之志轉危疑為坦途化姦讒為忠

蓋君命不辱常賦遠輸俾海隅蒼生之民咸知
所以尊君親上而皇極之福有永弗替則公之助

豈小補哉雖然此其一爾使公歸廟堂執朝政擇

正夫剛明之士文武經濟之才布百司執事之列

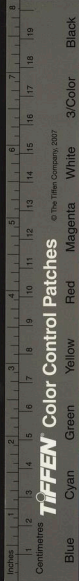
嘉與諸賢力扶元氣則守社稷有賴焉昔郭子儀

李光弼忠武有為足佐中興之業陸贄文辭感切

李泌識量過人足延晉陽之祚百十年間唐室不
遂隳棄今寰宇未寧必有如郭李贄泌輩出以著
事功以濟時艱此予深憾有皇於明公也詩既成
回書為序引

送河南制事張君之官序

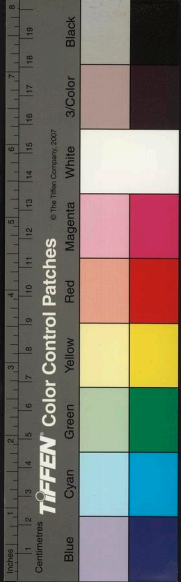
皇帝改至正之十一年策天下之于廷真定張守
正以忠登上第賜進士出身授之官暨州同知
豈弟近民公勤獲上期年而改成都後撤攝心縣



治蹟益張秩滿三考中三辰時多艱言走避地時
藩垣大臣便宜有言東宮加羅致房午張君毅
然弗就或勸之出則曰物各有適唯其所能蘧蔭
不可使倭戚施不可使仰僮昏不可使謀矇矇不可
使視矯性不可使三直道不可使枉吾待命於朝
而苟焉竊祿豈人情哉遂退避向章山水間益終
舊業講授子弟負以給衣食守志不回自今磨泊
者十餘年處之如日當路知君者莫不敬羨而
敬遇焉既而朝廷有河南行省都事之命君幡然
而起問舟東郵告行於舟所來往鄒陽生執爵而
言曰善哉張君之出處為有道也夫志固有素之

兩善達者矣事固有約操之廣施者矣定志以操

約大要有三時行者與天凶利者與地致力者與
人有行吾志一言聽計從賢智協能扶樹元氣民社
熙熙以復中統至元之盛此與天也有盡吾心竭
忠所事祿不苟得事不倖成閭閻侃侃以登廟堂
之治此與地也不行吾志不得吾心守道不阿帝
事容悅食力計功遜世無悔此與人也與天者順
與地者通與人者常順若以昌通者以濟常者以
感張石志素之而知之習擇斯三者以是而出以
是而處進退容其道不失庶幾乎古之君子欲
生交君之六君為深於其言也無一言乎遂書

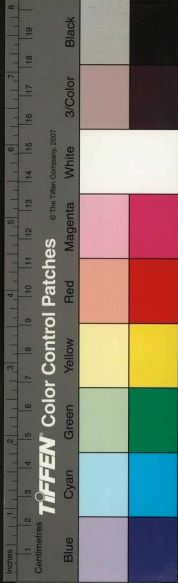


以識別

春秋傳類編序

愚讀春秋三傳國語愛其文煥然有倫理談而事
核秦漢以下無加焉因采摭其尤粹者得若干卷
題曰春秋傳類編而為之序曰圖書出而人文宣
光嶽分而人材降是人材者人文之所寄也孔子
曰天之未喪斯文也匡人其如予何其謂是也
夫自周轍既東聖賢道否孔孟之教不行于天下
春秋戰國之際功利興權謀是固固不足以上
窺天人之奧而布其致君澤民之心矣幸而天理
不泯斯文未墜經生學士器識卓絕不無人焉求

其能輔翼聖經垂刑世範者愚於左氏公羊穀梁
氏而深有望也雖然三傳國語之文不能無辨左
氏則無間然矣國語之書前輩亦未定為何人詳
其詞氣要非左氏之筆蓋亦倣左氏而自為一家
者世以為春秋外傳得無意乎公羊穀梁為經而
作典禮詳實詞旨簡嚴有非它能言之士可及也
愚試評之譬之良工之繪水與木也藝有專精則
所就有深淺然自心巧數之則各得其一端之妙
左氏之文煥然有章小大成紋猶水之波瀾也藝
蘊敷腴英華暢發猶木之滋榮也公穀之文源委
有自泓脈分明猶水之淵泉也根據得實柯條森



挺猶木之枝幹也。要之繪者雖意匠所得不同，然其心術之微、神巧之妙，變化無窮，皆工之良而無迹之可指也。若國語則未免有迹矣。既未足以翼春秋之經，不過戰國間能言之士。太史公頗采其說，因附于編年。學者知作文立言之有法也。語云：文勝質則史是編也。亦史氏之宗匠、文章家之筌蹄歟。

送彭思貫憲史北上序

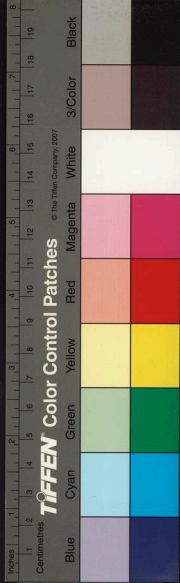
吉安彭氏世以儒顯。思貫少有大志，敦尚氣節，讀書績言，起校官廣東。御史者，庶其賢，轉憲府史。佐上官有道，每大事探察之多，倚以辦思貫無德色。

至正二十二年壬寅冬，贛州寇賊侵鄱，及其德廣、東震、僞憲司、委思貫持檄往行，招諭賊執，獨俄弗聽。強思貫降，思貫大罵曰：「蠢爾無知，誤觸刑憲，罪在不宥。」憲使大臣念國家一視同仁，皆吾臣子，俾開諭爾，氓復安爾生理。爾反拘執我，寧死不為爾屈。賊怒，移赴鄱州。賊酋長時王師義兵討山東，圍威大振，賊舍不殺，留滯二年。思貫數以大義導賊，二十四年甲辰冬，賊酋長熊率眾來降。閩省思貫始獲免，以歸。平章燕公義之，慰賚甚。至明年乙巳春正月，還廣。五月，赴南行臺計事，而秩滿已。臺臣舉子廷思貫將自山東入京師，以平日蘊蓄之富。

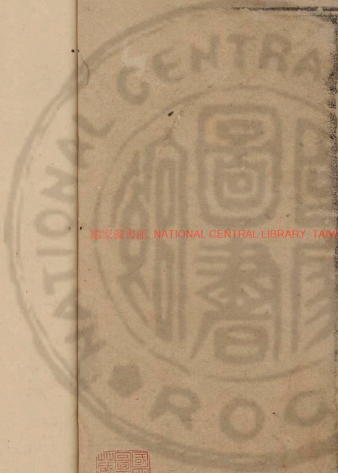


抱負之素言于朝者以靖難安民其志可謂大矣
茲問舟鄞海大夫士共嘉之爭賦詩為餞復請予
言予曰嘻哉豈君之志將以有言也然不得其人
徒言也今之為朝廷倚注係天下安危者左丞相
李河南其人也丞相向事先王忠襄統領中原之
師一舉而平山東逆賊投首再舉而安京闕亂臣
伏誅皇太子入朝侍膳如初天人忻戴其功不
為不大矣入相中書出摠兵柄加爵王封吾
聖天子待遇不為不隆矣遠方下士瞻望威光如
覩星鳳竊以今之丞相總兵非昔日之可比昔者
選士練卒命偏裨復疆土特一事爾今之丞相四

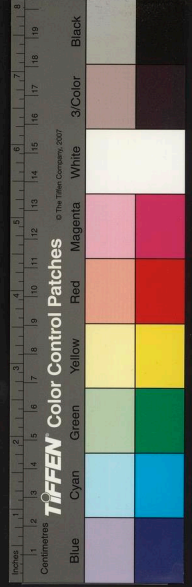
方萬國賴以為安百官庶府視以進退為吾丞相
當以天下為心蚤夜以思曰郡縣守令未盡選舉
翰林館閣未盡儲材省臺未盡得人宮掖侍從未
盡慎簡皆丞相所宜究心者誠非復昔日揔兵之
事矣夫任之重者負必力功之大者心愈勞吾知
丞相之力之勞不輕且重也昔大禹不矜不伐天
下莫與之爭况今之百司執事未盡如虞廷之
臣者乎此丞相念慮之不可以少暇逸也故在知
人在安民君相功業無以加此彭君往矣舍是而
不言是徒為萬里行也君言之吾知丞相之必用
其言也言行而身不用備用也彭君勉乎哉予將

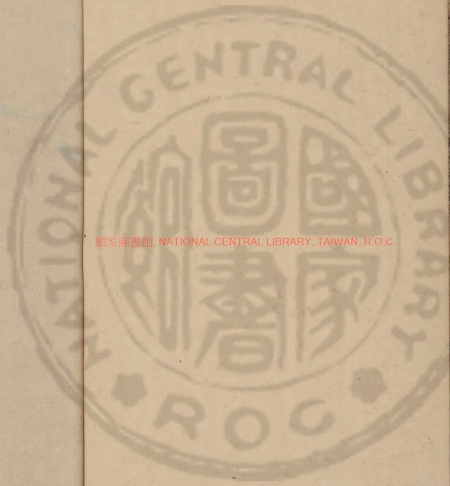


國家圖書館 NATIONAL CENTRAL LIBRARY, TAIWAN, R.O.C.



彈冠而為子慶矣坐客有景德輝者與彭君友善
聞子言耀以喜曰微子不足以致思貫之志請書
以冠諸詩之首



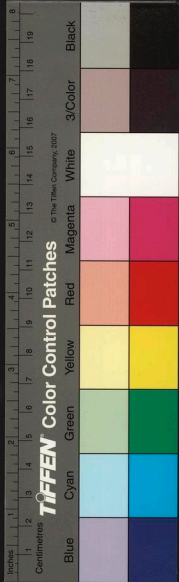


國家圖書館, NATIONAL CENTRAL LIBRARY, TAIWAN, R O C

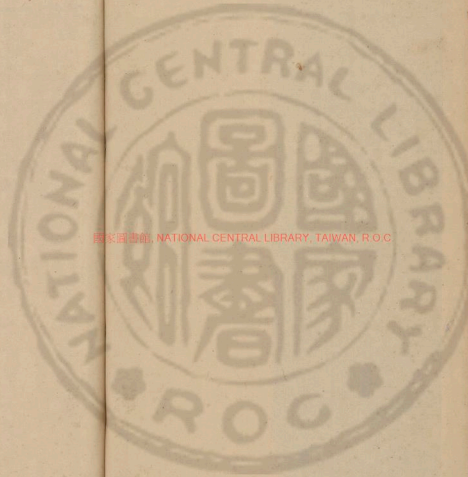




國家圖書館, NATIONAL CENTRAL LIBRARY, TAIWAN, R.O.C



3492016 v4



國家圖書館, NATIONAL CENTRAL LIBRARY, TAIWAN, R O C

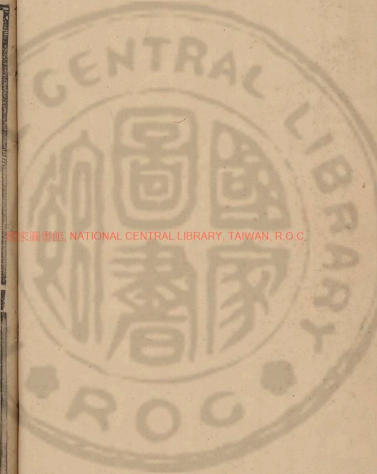


白雲稟卷之五

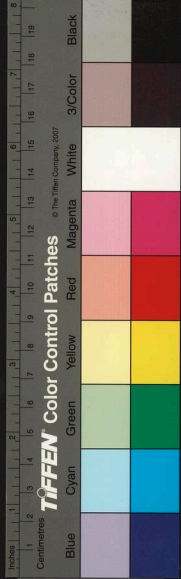
書集傳發揮序

天台朱右著

愚讀孔子所刪述易書詩春秋而深嘆夫聖人之道不行及觀漢唐儒傳疏又以痛聖人之道不能明也道不行猶得以明其理義布諸方策以泚夫後之人道之不明天下貿貿焉棄本而逐末趣偽而厭真幾何不為異端功利之歸矣乎竊以君臣父子之道尊尊親親之懿莫詳於書自成康王澤一熄五百年而吾夫子者出雖不得司其典禮命討之權猶得為其典禮命討之具柰何遭焚滅之禍千數百年間大義泯絕至宋程朱諸儒始能因



國家圖書館, NATIONAL CENTRAL LIBRARY, TAIWAN, R.O.C.

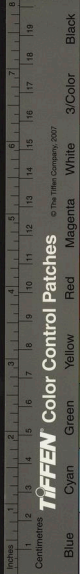


遺經以闡其教其功固不在漢唐下也天相
元德崇信五經詔取士科書以朱子訂傳為主經
生學子尤知嚮方則孔氏剛定之書將行于今矣
噫世固有明經而不得以行道者未有經不明而
能行道者也固有通其辭而不得其心者未有不
察其辭而能知其心者也然則道之行當自明經
始經之通當自達辭始達其辭以知其心即其心
以行夫道奚可以二觀哉右生也晚於道未聞信
習是經積有年矣集傳之位非後學所敢妄議嘗
叅諸當代名儒質以所聞父師之教則不無所相
發明者於是謹述集傳發揮六卷綱領始末一卷

指掌圖一卷通證一卷九一十卷藏之於家以詒
子孫蓋以世有古今時有先後人心之既同然一
爾心之所同然者何也謂理也義也聖人先得我
心之所同然爾苟得其所同然雖越天地亘古今
猶一日也嗟夫君心之要王政之綱具在是經安
敢以覲其萬一初學之士婦繹之繁或庶免於紛
紜眩惑之病云

三史鉤玄序

史倉作而文字始虞夏興而紀載明左氏傳春秋
策語叙列國史學之來遠矣司馬遷父子集群摭
之大成紬一家言雄深雅健為太史氏宗彪固繼

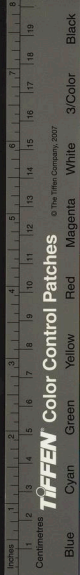


出以足漢紀典贍優洽采摭無遺於是先秦西京
之文章炳炳馬與三代同風信可為萬世法則也
自後漢荀悅服虔應劭伏儼劉德魏之鄧展文穎
張晏如淳吳之韋昭晉之徐廣巨瓚郭璞蔡謨宋
之裴駙後魏崔浩南齋鄒誕生皆留心史漢為之
音解唐司馬貞又為史記索隱述贊頌師古為漢
書集注叙例而折衷諸家學者於馬班二書固瞭
然于心目矣然而簡策浩繁紀事詳備蓋有不能
周覽而習識也予看讀之餘愛其辭簡而意至因
取叙贊論說緝而成帙復以歐陽脩五代史附焉
總若干卷題曰三史鈎玄俾子弟日習而記憶之

廢為學文之兩客或難之曰諸史凡十八代何獨
取於三史耶予曰馬班誠不可尚也至范曄陳壽
以來考索不足文氣愈下君子既嘗病之歐陽公
當一代文章宗匠而尤注意於筆削庶幾乎馬班
之亞歟傳曰文賸質則史是編也殆為作文者設
爾若夫紀述始末治道鑑戒則固學者所當備覽
而不遺也容唯而退遂書為序

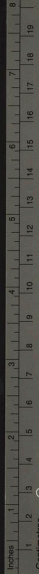
杜氏族譜序

氏族之來尚矣三代以前姓氏分為二姜姬已
祔為姓有熊高辛為氏是也姓以別婚姻氏以明
貴賤三代以後姓氏合為一而族與並行焉子孫



或以彌謚齊國官字居職為氏者有矣傳曰天子
建德因生以賜姓胙之土而命之氏諸侯以字為
謚因以為族周人有功德宜世享祀則賜之族按
杜族出於堯後歷夏商為列國諸侯周成王封弟
紂虞于唐而故唐子孫徙封杜為唐杜氏後有杜
洩者適魯為大夫避季平之難出奔楚生大夫綽
綽生段段生荝佐秦并天下為大將軍食邑南陽
衍邑稱大衍三世至周為漢御史大夫徙茂陵周
少子延年為霍先定冊封建平侯陸葬杜陵子孫
復居京兆杜縣九世至當陽侯預為征南將軍顯
于晉又四世至陽池侯標為魏中書侍郎池陽子

安平公顯為侍中贈太尉安平子思亭公晉秀為
渭州刺史思宣之孫甘棠公懿三司禮部侍郎則
唐修文館學士審言之曾祖也甘棠少子行敏荆
益大都督長史對南陽公南陽子崇愨尚書左司
員外郎生希望西河隴西節度使節度生岐國公
佑司徒門下平章事顯于唐又六世至鴻臚卿封
唐追封吳國公吳國生尚書度支員外郎遂良封
韓國公韓國生初公衍太子太師致仕顯于宋居
越之山陰今子孫世為越人子始居越之上虞祁
公之十一世孫肅修其世譜補其闕略序憲官爵
謚旁考國史傳誌繕寫成帙自岐國以前則太子



TIFFEN Color Control Patches

© The Tiffen Company, 2007

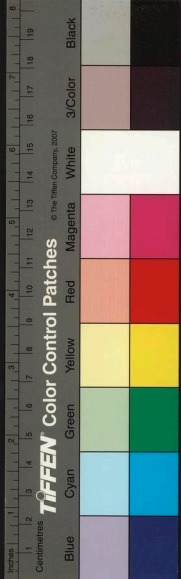
Blue Cyan Green Yellow Red Magenta White 3/Color Black

實客信所修者信國之長兄也祁公以下九世
則肅之高曾所遺舊譜也有元更化以來世殊重
遷或弗能襲而益之則肅為之補也肅出示予請
題于首簡予喟然而歎曰嗟嗟世祿之家鮮克由
禮子孫不能守其先澤者眾矣杜氏自春秋諸侯
之子孫歷秦漢千有餘年得不絕其世裔代有顯
人唐之盛時公卿家能守家法而至於宋猶有存
者二惟杜氏馬况祁公之興世以孝謹廉察稱鄉
里比祁公為大臣忠信不欺動靜有則歐陽氏以
其始終大節雖古君子有不能及者猗歟盛哉是
宜後世子孫尚能襲詩書守遺澤而弗替吾見其

將有復興而大顯者矣詩云千祿百福子孫千億
又曰文王孫子本百世信有德者之必有後也
氏族云乎哉因書以歸之俾俟諸在己者

天壽聖即慶聖詩序

皇帝踐祚之三十一年至正癸卯四月十有七日
天壽節前南臺監察御史臣萬烈圖河南行省都
事臣守正浙東元帥府照磨臣昭文隋文武士祝
釐于上虞雲麓教寺禮也國朝常典凡心旦天壽
節慶賀禮內之大臣宰執百司行于朝外而省堂
郡縣行于治所其寓公出使官及居家需次大夫
士則於近地寺觀行之今御史諸君率循舊章恪

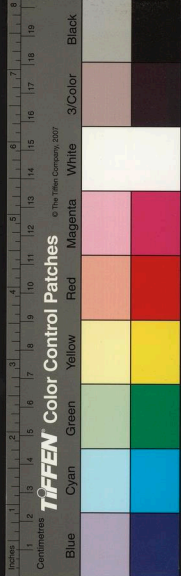


恭廼事禮既成復以其心之不能已者播之聲詩
以贊揚國家之盛其用心之忠矣夫臣子之於君
猶衆星之拱辰也萬水之朝宗也蜂蟻之附長而
葵藿之傾陽也嚮慕之情曷嘗有一息之或間也
耶其職分所在官守有常固各宜致身而盡力也
然報謝之心無復有加唯祝君之壽考而已通者
鄰境多故邊鄙繹騷俗殊政異御史若當破積風
靡之餘嘗以振起綱常為己任茲舉也於草野畝
畝之中不忘慶賀之禮多士雲從緇黃集田夫
野老翕然來觀咸知所以尊君親上之義是以繫
人心之一機也皇極之福有永而弗替願不勝欣

况所賦諸作典雅清麗足以黼黻太平之盛或者
采詩以觀民風尚於此有考焉

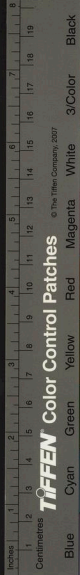
送葛邏祿易之赴國史編脩官序

至正二十二年三月七日中書省臣上 奏以處
士晉達等四人為翰林國史院編脩官葛邏祿氏
通賢易之寔在第二命既下唯迺賢遠居大江以
南僻阻淮襄越明年治裝告行於嘗所交友天台
朱右為之言曰自昔唐虞有史官夏商有太史成
周太史則掌建邦之六典小史志邦國內史詔王
治外史掌四方之志列國之各掌記時事其職蓋
不輕且重也漢有太史令司馬談父子嘗繼為之



孝宣未文書脩撰領以它官而太史准掌占候唐
正觀中建史館於門下省專掌國史編脩四員起
居郎二員錄天子起居法度以授史官宋制監脩
國史宰相為之凡國史則載之編脩院其編脩官
以三館秘閣校理以上及京官充之非有常職
國朝翰林國史院署編脩官若干員則皆有常職
矣自非賢正洽聞篤志守道之士曷能堪斯任
稱是職哉易之之行吾國知其能報稱於上也已
易之少小襟學強記憶與其伯氏泛鄉儒先游伯
氏既登進上第為時名卿易之泊然於進取退遜
向華山水間北則游京師燕趙薊上雲代所至擇

天下善士為之交際求天下碩儒為之師友日以
詩歌自娛遇可喜可愕必昌于辭則有金臺焦涉
歷南北覽古今靈文秘跡必志于編則有河朔訪
古記至於朝廷之典禮臺閣之儀章靡不習聞而
精究之其若歷益廣聞見益充踐履益密好尚益
以篤自謂樂之終身而弗厭默何自信之深也平
居安貧自守有道別人雖屢空乏不以動于中
國家多故以來屢一至及子弟習禮讀書其家用
友有急則挺然為解終無德色達官貴人咸信重
之時劉公羽庭庭行首左司知易之賢而貧也禮
致之主東湖書院董得升祿以為養易之既領事



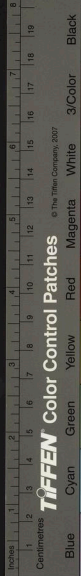
所入一不歸諸己盡以脩治廟宇建先賢先師祠
延有學行者訓導其鄉之弟子旦望聚堂上親為
講肄不輟鄉邦嚮方而易之有速役其父兄學徒
至泣下相送企羨不釋古之人一介取予千馬萬
鍾則可知吾固信易之神職而報上也亦難矣夫
人幼而學于宮長而試于政推此以往將何施而
不可也耶况庠積中之厚則發乎外也大用功之
深則收名也遠今

應天子賢宰執方急於求賢以圖至治易之用
當不心於一史官而已也昔王陽為刺史貢禹彈
冠而起上各以類應也大山長谷尚富有賢於人

入者接踵而出矣易之往矣盡乃心以興儒者之
效毋俾後之人諉曰朝廷用賢其效僅若是則樂
毅之材不得顯于燕賈誼之學終不施於漢矣咎
將誰執焉予交易之也久知易之也深故不以頌
而以覲

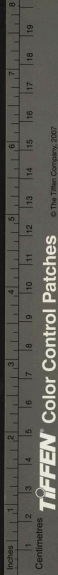
新編六先生文集序

鄒陽子右編六先生文集總一十六卷唐韓昌黎
文三卷六十一篇柳河東文二卷四十三篇宋歐
陽子文二卷五十五篇見五代史者不與曾南豐
文三卷六十四篇王荊公文三卷四十篇三蘇文
三卷五十七篇編成總為序之曰文所以載道也



立言不本於道其所謂文者妄焉耳夫日星昭布
雲霞綸麗天文也川魚流峙草木華實地文也名
物典章禮樂教化人文也三才之道備文莫大焉
惟六先生之文痛三才之道通萬彙之宜尋倫之
懿鬼神之情性命之奧上下數千百年國家之興
壞人物之咸否彰善刺惡褒是去非探賾索幽鉤
玄提要或婉而章或顯而顯或闕而肆或峻極而
壞奇要約而嚴簡烏廣深遠豐贍博洽動靜隱見
變化出沒炳炳馬煥煥焉千態萬狀蓋有不可殫
論者矣然載道之文莫大於六經孔孟既沒遭秦
虐燬斯文或幾乎墜矣漢興賈誼董仲舒劉向竊

見涯涘不用於世徒載空言若司馬遷相如荀揚
班固之文雖傑然為後學之宗猶未免於戾道之
議自是而降三國晉宋齊梁陳隋以逮于唐未聞
有能振起斯道而奮乎百世之下者獨韓文公上
接孟氏之緒而又翼之以柳子厚至宋慶曆且二
百五十年歐陽子出始表章韓氏而繼響之若曾
子固王介甫及蘇氏父子皆一時師友淵源劫偃
資益其所成就實有出於千百之上故唐稱韓柳
宋稱歐曾王蘇六先生之文斷斷乎足為世準繩
而不可尚已予幼讀之未知也壯而知之未好也
年將五十始知好之未樂也而不厭也適以課子



TIFFEN Color Control Patches

© The Tiffen Company, 2007

之餘取六先生所著全集編閱而編輯之妄意去
取借踰莫逃竊惟君子立言之際接事措辭操觚
命牘隨物賦形初不計大小精粗淺深也世人景
慕日至片言隻字因致逸遺積集以傳靡暇致擇
况乎葢帙浩繁未能備讀遺珠棄玉或所不免則
鹵莽之病生而妄作之患成矣此予所以倦倦於
編次而不釋將以俟後之君子

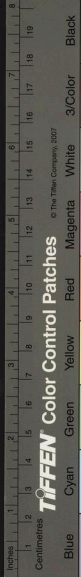
元朝文類序

鄒陽子名既輯春秋傳類編三史鈞玄及唐宋六
先生文集復撫本朝名人文章之類按者錄之積
若干卷題曰元朝文類編成乃序之曰氣化流行

之謂道道之顯著之謂文道有升降故文有盛衰
而國家之氣化變焉

有元啓運肇造朔漢著

作之家名世之士所以裨治化代王言垂世範者
固已產於金宋未亡之前風雲應之萬物咸觀混
一雄厚之氣見諸言辭豈偶然哉竊惟三代聖賢
吐辭為經動舉合道名實並存傳之萬世固未亡
也世降俗下道學無傳經生博士專門師師史氏
詞官務相矜眩實不稱名道息乎在天闕濂洛聖
道重明詞章體裁尚措習氣固未暇論也方南北
未通江漢趙氏默記朱子四書集註及各經傳身
載以比許文正公私辨有聞以身任道大闡其機

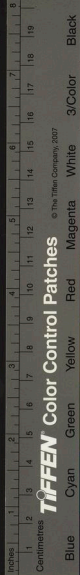


上啓君心下厭人望天下後世知所嚮方無或有
間興文開化之功豈小補哉此編自江漢而下成
一家言者得六十餘人傳誦之盛有足以禪三代
而軼漢唐詎不感歎試嘗讀而評之文有英華之
外見者也文采外見豈花木若也國初之文猶花
木之蓓蘢麤鄂未分藹然碩林之氣殆闕見其精
華至大延祐間則葩萼發後學芬芳殊妍國日蕪榮
猶未露其天巧天密以來春氣畢達百卉競冶奇
態媚姿光澤發越則極其著見矣夫物生而滋滋
而感感而極固亦氣化之使然尤於是可以觀世
變也嗟夫人物圉形氣化亦豈得容心於其間邪

右生也晚既不及國初之薄流又不得觀休運
之盛大區區佔畢餘暇乃得歷諸作編察情文
而潛輯次於其間其亦不思之已甚是編也各取
人人之長而取其尤萃者非相與較是非論短長
也有志君子嘗用心於脩辭立言將不以予為謬
妄也

諤軒詩集序

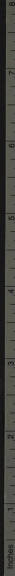
詩以言志也志之所向言亦隨之古今不易也三
百篇自刪定以後體裁屢變為道藝視諷猶有三
代遺意理實誣謗之辭不與焉是故屈宋之真其
言也離李蘇之別其言也離騷為多其言也



按絲字當
作絃字

思所以措諸事業其志可謂勤矣暇時登臨眺
肆情山水吟咏陶寫以樂天真遇喜愕憂思題贈
諷詠一發於詩自標曰諤軒集時至酣醉則對客
長歌冷吟餘韻入爭喜前聽君之詩古雅和婉悠
揚清越一倡三歎而有遺音誠可尚也君每抽思
騁辭不為庸常語較之世習好尚殆相什伯故獨
為知音者傳語云千人諾諾不如一士之諤諤豈
其然歟翰林承旨張公政闈嘗評君之文整密高
古君之詩雅趣絕俗有風人深致進士唐肅謂君
詩清若玄酒雅若朱絃當時以為知言戊申之歲
予同以前朝故官寓臨漳旦莫共出處得君所為

曹劉多思其言也嚴六朝之弊則言蕩而去古遠
矣唐人以詩名家不下千數其間憂喜懷思放情
感興或清而婉或麗而葩或跌宕而瑰奇艱深而
刻苦亦皆各極其志而致其辭焉姑未可以世之
者好論優劣也天台郭公談少負志氣積學續言
薦志不倦予弱冠時辱托交好相與剖劇切俎上
下言論於河洛卦範之原無極性命之蘊悉若披
剖析所得為多元統乙亥同貢有司而罷舉之令
適下予行四方求天下士而師友之君復得家錢
唐徃還允密凡天文秘奧疆域圖籍家國興廢之
故史記傳志諸子百氏之言日鈔夜誦考見得失



TIFFEN Color Control Patches

© The Tiffen Company, 2007

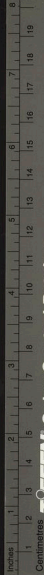
Blue Cyan Green Yellow Red Magenta White 3/Color Black

詩三百八十餘首門分明顯通君之友紫季通詮
次手鈔其命題往往多與子同賦者今予稟以兵
器不存慨然興懷後仰四十年已君以疾卒濠上
子每閱其編即揮涕不忍讀而又忍舍去嗟厚
人莫不飲食也鮮能知味也子於詩也雖非知味
而君之英華精粹雋永有餘尤使人咀嚙弗能釋
傳之後人沾丐未已予知君之志不盡施君之言
尤足可法遂序其編云

理性本原序

道之大原出於天而天亦氣化中一物爾然其所
以為造化必有尸之者理而已矣故曰天生蒸民

有物有則又曰體物而不可遺則理者又天地萬
物之本原也是故君子即物以察理未嘗有無理
之物即理以觀物未嘗有物外之理子程子曰冲
漠無朕萬象森羅已具殆難以迹求之也自夫河
洛出圖神聖闢闢所以立萬世人極者固已昭然
于簡策矣孔孟既没道學不傳世之言治皆苟而
已幸天未喪斯文濠洛間出無極有圖東西有銘
夷夫定性好學之論百世不惑獨日月於中天昭
靈贖於既昧真來學之指南後世之嚆鑑也右生
也既於道靡聞父師有訓敢不祗承熟讀詳味恍
乎有覺安敢自私故錄其尤要而切近者輯而為



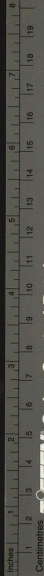
© The Tiffen Company, 2007
Tiffen Color Control Patches

Blue Cyan Green Yellow Red Magenta White 3/Color Black

編名曰理性本原且以河圖洛書揚之首本諸天
以示乎人次敘太極圖說定性書好學論西東二
銘擴諸人以復乎天蓋異世而同符者理性之本
原至矣復以通書一卷感興詩一卷附于後若正
蒙諸書式有未純茲不復輯學者苟能於是書讀
之習而講之精知之明而行之力氣化之流行人
心之妙用有不待它求而能知天人之蘊奧聖學
之淵源亦可指頌而得豈不為得其要乎至於盡
心知性以知天存心養性以事天歿壽不貳簡身
以俟生順死安無復遺憾於出治乎何有學者其
毋忽焉

歷代統紀要序

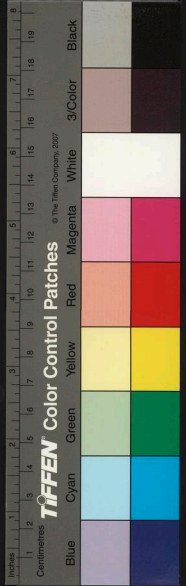
自古帝王建國子民德位並隆天命人心於是乎
在禮樂征伐於是乎出君臣之分既定天下宗之
故曰天子是以天子統三公三公率諸侯諸侯制
卿大夫卿大夫治士庶人貴以臨賤賤以承貴尊
卑大小之分正則君君臣臣父父子子之道立矣
君臣父子之道立又何有悖上篡逆之禍即五帝
以前薦紳先王難言之學者不得而傳自唐堯甲
辰以後統緒可考紀錄有稽遷固而下載見典籍
歷代是宗惜乎簡牘浩繁不能備識正統雜紀勸
懲弗彰乎朱子輯魏尊蜀黜同宗唐上承孔子絕



學與平享萬世之準的也右次讀之餘參考叢史
據其大畧名曰歷代統紀要覽並統以正其緒紀
以載其年統以經之紀以緯之若戰國秦楚南北
朝五代遼金不得正統者則間見于編悉取皇極
經世甲子以表其歲自堯甲辰訖元戊申凡三千
七百二十五年又以諸侯及僭國事別為譜略一卷
附之上下數千年間國家之離合年祚之久近世
系禪繼之由成敗興亡之故瞭然可見識者毋謂
其簡易也易曰易則易知簡則易從或者由易以
入難自簡以盡詳則又予之望也

通鑑綱目考證序

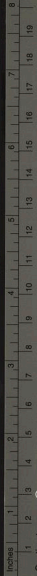
上虞徐昭文考朱子通鑑綱目凡例以證刊本脫
誤及補朱子之未備凡若干卷名曰考證有以
後之人其功不細矣予乃為之序曰大道之世典
禮命討皆原於天禮樂征伐自天子出書不作可
也大道既隱禮樂征伐出自陪臣刑爵不啻于眾
吾天子蓋不得已而托二百四十二年典禮命討
之權此春秋之所由作也自時明王不興治教靡
著姦臣女后擅政滋甚司馬氏述左氏為編年而
發原於韓魏亦以王綱所繫典禮所存而天下
之大經大法在焉子朱子又祖春秋以修綱目其
歲年之久近國統之離合政刑之得失人材之賢



否大書以提其要分註以備其詳誠有得於筆削
遺意後世之鑒誠昭矣近代尹起莘發明既相依
附汪克寬考異又多未精比以朱子凡例叅會今
本未免致疑茲請添若考證則渙然水釋矣其大
者如莽之弑帝必加進毒操進爵必加自為劉
裕朱晃稱帝必著其姓君臣之義禦不可犯漢昭
烈董武三年分註建興雪武太康十一年分註永
熙父子之倫有叙不紊如漢景尊太后則加薄氏
帝禪立張后則加貴人于以別嫡庶貴賤之分竇
憲曰舅梁冀曰后兄楊堅曰后父楊釗曰貴妃兄
子以懲外戚僭竊之禍高力士李輔國程元孫輩

皆書官者于以防寺人干政之患拓拔祿官南詔
首龍之卒皆以死書于以戒四夷亂華之漸李從
珂必書養子又以明異姓絕嗣之危它如高后察
少帝則改曰主霍光輔少主則改曰帝至若臨視
如幸攻討誅弑莫不注意而備書之一字褒貶善
惡靡逃然後朱子立言之旨無毫髮爽其君臣賢
否之實治忽盛衰之機已瞭然于心目間學者自
是無缺略牴牾之患徐君之用心可謂公且勤矣
使朱子復生必將有起予之嘆是書之行詎不有
關於世教也哉其徒將錄梓以傳遂書于首簡

秦漢文衡序

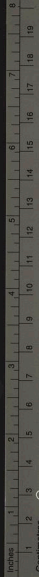


文莫古於六經莫備於史漢六經蔑以加矣史漢
之文庸非後世之準衡也歟予既輯春秋三傳國
語為之類編復取戰國先秦西漢之文擬其醇正
者萃于三卷九二十八篇標曰秦漢文衡將與同
志共學之士正之乃為之序曰道有升降氣有盛
衰而文運亦為之高下其來久矣史漢之文世既
近古惟深雅健典實該洽炳焉與三代同風為可
法也馬班以後體裁屢變文氣日靡獨宮韓子起
八代之衰運一返諸古其它作者往往與時上下
寥寥二千年間不為世尚所移者亦幾何人若然
則漢史之文誠後世之準衡也况又采其醇正者

者十有六偕坐客次第補之刻詒一石吁願茲多
艱所遭若彼兩適若此何其黜矣有如是耶祕園
湖在州治北百步舊本為神禹藏圖經之地巖石
坡陀其上多嘉木美竹下窪成坳泉水自石出盤
旋迴折因菱關脩治甃為曲渠覆以軒亭而景益
稱是舉也發神禹之祕蹤續蘭亭之盛集補昔人
之遺典上下二三千年使故蹟不泯而復顯誠可
紀也作後序

南亭錄序

古之尊宿道德充乎已功業融手時吐辭立言又
能昭著表潔于天下後世而傳誦不衰其為道一



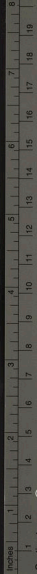
TIFFEN Color Control Patches

© The Tiffen Company, 2007



而已予於了菴禪師南堂錄而有徵焉師諱清欽
世居台之臨海九歲入經山十六依虎巖伏得度
繼往姑蘇謁古林茂往復間問群疑氷釋語嘿動
止無非妙用所至諸方碩師咸加企敬自是出世
主溧水之開福嘉興之本覺平江之靈巖三坐道
場踰二十載四方縉素遠近依歸提唱激揚贈贊
諷詠言近而指遠事該而理約隨意所向靡有留
礙昭乎白日之行天容光洞燭即之者如响春温
膏乎時雨之潤物品暈沾被得之者如飲甘露引
之自高則人益尊降之自卑則人益附張器銳鈍
悉得見解可謂仁人之言其利溥矣往予遊嘉禾

識師于本覺得接言論留宿有方文見師孤燈危坐
了無世相予亦喜就坐側來學有請即接筆措辭
不經思慮而温潤敷腴光采著見嘗喜讀之而未
知其指歸之有在也自風塵僻擾音問益疏而師
即世矣茲來金陵師之門人祖潛與予講里族好
出斯錄示予其上堂舉古贊疏偈頌凡若干卷予
披讀之乃媿向者之喜正非知師者潛俾予序予
謂曰文所以載道也文為藝而道為實為其實藝
者書之美則愛又則傳馬故曰言之無文行而不
遠予觀儒家者流欲傳其道以泐夫人者亦未嘗
不資籍文章以發之也師業勤而行脩道全而德



© The Tiffen Company, 2007

TIFFEN Color Control Patches

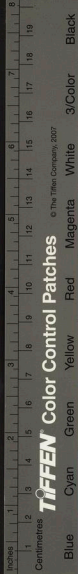
Blue Cyan Green Yellow Red Magenta White 3/Color Black

幼有德者之言也其有不行遠也或後之人即其
言以入道得其道以傳心是又斯錄之不可無也

洎川文集序

昔人謂禪門尊宿之出世叱咤縱橫去來無礙其
發手心聲著之言論要不可以迹求之也真嬾禪
師俊公用章世居番陽之洎川為董文靖公槐之
從孫有慧性從浮圖氏習通內外典備崇大方機
語不契即弟為之下既而入龍翔廣智之室而有
得馬故留吳冢久居至名卿鉅儒咸與交際著為
言辭譬厲前輩當時寺塔祠墓紀功告成必致禮
造請師下筆畫又不靳至於臨送席記變而成集

名以洎川示不忘所自也五坐道場具有成績世
之稱師者莫不以為能言之士師固豈在是哉比
居淨慈入覲京闕未幾示疾嗒然化去闍維醜燼
設利如菽葬日天雨飛花人人瞻贊則師之去來
生歿顯嘿無方且不可測其涯涘詎可以迹求之
乎要不待文章顯名也較然矣其徒紹智釋集遺
豪將餒諸梓介中竺季潭公孺子詮次而論列之
潭於師為法門兄弟而予與師交好殆三十年義
不得辭乃復之曰師之文敘事似柳河東議論似
曾子固立言扶教似嵩仲靈淵源緒餘本於其師
廣智若連類引物從容譬喻文上窺王褒劉向之



© The Tiffen Company, 2007

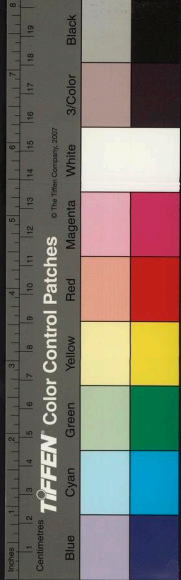
TIFFEN Color Control Patches

倫情思泉湧蘊蓄山輝灑灑颯颯無畔際則又
自成一家言矣傳之後人沾丐未艾庸不可以行
後也耶雖然文章固禪門餘事而載道之器又未
嘗不資之以傳也予嘗觀近代僧家者流以文鳴
者固多要其不失軌範充然有餘在元貞則天隱
至公天曆則廣智訥公也天隱之文雅正舒暢廣
智之文雄健超邁然皆無林下習氣師於廣智為
大弟子宜與之並傳也用書于首簡

潛溪大全集序

客有語予者曰吾性者山水嘗備觀其狀矣長溪
曲澗湍激流清波瀾澄瑩矚耀日月莫不愛而玩

之至江海之大蛟龍光怪晴雨變更則有不得以
窺其涯涘矣窈谷幽林泉甘木楸奇曠競發風日
逞妍莫不悅而即之至大山絕壑峻極千仞百靈
闕藏則有不得以窺其形勢矣予信其說以觀夫
世之能為文章者亦莫不然也金華宋先生景濂
素負材氣積學纘言以文章名世往予承乏蕭山
縣庠辱寄示所著潛溪集若干卷抽思騁辭循蹈
規矩法度森嚴而光燄自著後數年抵武林獲覩
其後集續集若辨諸子三十八篇燕書四十篇演
連珠五十首問對四十二條雜傳數十至紀功表
墓談玄讚空題詠贈送隨物賦形入無出有浩乎

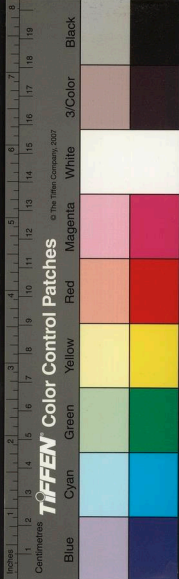


江海之淵深觀乎山岳之峻拔固有非管窺蠡測者可得而彷彿也今天子詔修元史先生寔總論裁予獲與編纂日讀制作時接緒論知其蘊乎中者富發乎外者高厚而該博其筆削之嚴是非之公褒貶勸懲凡前代興衰之故善惡之實甲兵錢穀軍馬之數天文地理災祥豐凶之變瞭然簡冊以垂傳將來則又若山川之出雲雨澤被萬物有非向者所見高廣靡測而已是宜為當代所宗也雖然文章氣運與道污隆物生而盛盛而衰衰而復盛勢之必至也况文章有統自古稱西漢為宗而賈董馬班之儔寔可師法晉宋日流委靡

唐韓子起八代之衰漢二復諸古五季寔衰歐陽子八從而振之當時若曾子固王介甫蘇子瞻皆有所依賴濂洛以末聖學大明文愈難治工辭章者或昧於理務直述者或少文致二者胥失之也要之辭嚴而理闡氣壯而文腴什無二三嗟序文章可謂難矣先生當文運肇開衰然司文衡之枋風衰之機將不在茲乎是用書為潛溪大全集序

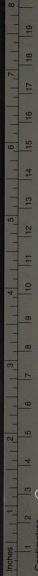
全室集序

往予客金陵今中竺空潭禪師泐公從龍翔廣智業與予同里閑情詔歎合且以遠大相期待日切廟於文事游從薦紳六德問往復聞問為甚感也



孤鳳覽德來儀欲快覩而不可得也昂然石霜晨
之老鶴聲聞九臯欲近之而不可即也退乎黃流
之王瓚鎮粟而有章也濂乎清廟之朱絃一唱三
歎而有遺音也是非其識之高工之精而趣之妙
能若是乎置諸古人未易甄別詎不可以行後也
哉固足以副予夙昔之望矣抑予嘗觀晉唐來高
僧以詩名者概不少也若支遁之冲淡惠休之高
明貫休齊己之清麗靈澈皎然之潔峻道標無本
之起絕惠勤道潛之滋茂雖造詣不同要適於情
性寓意深遠至于今傳誦不衰季禪師識地高遠
調趣清古導揚規誥有風人托物之思得三百篇

師嘗厭世之為文辭者識性不高則見地膚陋體
裁無度則鋪叙生倫且口學商弗如是已也乃杜
門坐一室取古人載籍死而讀之至忘寢食將求
制作之體與所以立言之要其志可謂大矣既而
師上徑山掌記室元叟瑞公會下復歸龍翔子還
留吳中數學廣業比載昭金陵而師之學已充然
有得沛然不可禦矣自是遭時多故予避地姚虞
間師出主宣之水西寺風塵脩阻俛仰二十餘年
茲獲遇西湖之上握手道舊因出其平日所著全
室集若古詩樂府歌行唐律凡若干卷讀之累日
不厭惟見其高古溫厚風度悠揚燁然矣翔空之



TIFFEN Color Control Patches

© The Tiffen Company, 2007

Blue Cyan Green Yellow Red Magenta White 3/Color Black

遺傳之將未豈居藏以輩下尚當有知音者矣

贈弟伯良赴隴西既丞序

皇上即位之六年詔六科取天下士吾弟伯良以明經試天官廷授鞏昌隴西縣丞自予去鄉并久不得叙情話茲亦以被召至京方喜遂會合即有數千里之別其情如何如哉雖然

君命不可緩也夙志不可負也乃爲之言曰吾朱氏世居偃師先諫議承光祿之澤傳道學之懿立朝治郡卓卓可紀程子謂其在邦在家臨民臨事造次必由至誠在吾子孫當世守弗替者也再傳至先樞密扈從南徙臨海今六世矣先祖春江府

石又親受業魯齋王文憲公先子克紹家學教養

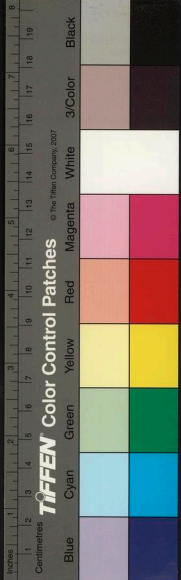
淵焉而吾兄弟遭世多故墮落無似深懼弗荷先德恒歎于衰幸際昌時網羅遺佚一才一藝之士

咸萃京師量材論爵固士大夫顧用之時是行也宜思盡其職分則爲丞之道稱矣且丞爲一邑之

佐貳有令焉所資以共理斯民者有大府焉所稟命以奉公上者然貳于令則不敢擅專承命大府

則事功或不逮澤民之志未伸而黜辱之責至矣守是職者寧可不廉慎而勤敏也耶夫廉慎以勤

敏莫過乎誠未有誠而不能動者也吾弟往執事大府如事父事令如事兄獲上之道得笑愛民以

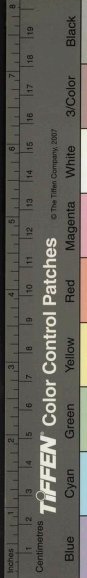


惠侍吏以嚴馭下之道得笑若然則報國家而
昭世德者庸可以他求哉詩云風興夜寐無忝爾
所生吾弟思求所以無忝則遠別之情不足惜也
吾弟勉乎哉

西閣集序

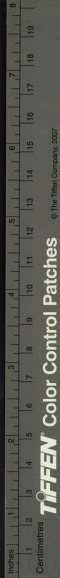
西閣集者四明臯法師之詩集也法師清謹博雅
溫厚有持磚天台旨于息菴牧公無通內外典有
能詩名往主錢唐之奮惠子嘗訪之師坐予雪堂
談論詩篇體裁清古詞意冲粹有風人之思心竊
愛之比僑居上虞師移幢餘姚之明真相去一舍
近時得往還聞問以相資倡和以相酬春容乎文

蕭幽憊乎短章唯見其溫柔不迫流麗和平風度
閒整志趣深長為可喜也未幾以行業高等被
命人觀竟以疾終于南京人莫不為之嗟悼一
曰友生趙搗謙詮次其平日所為詩凡若干卷未
囑予序予惟天地間光霽之氣融而為清泚鍾而
為仁賢至發乎聲文著之事業皆其秀也為釋為
道往往又得其秀而寔清者胸次悠然飄飄物外
不為世尚俗累牽引風朝月夕吟嘯嘲詠出人意
表有非經生學子所能及者如晉唐以來諸名僧
稱譽當時傳誦末世雖所得各有造詣然要其適
乎情性寓意幽遠則同歸也自予所見冲澹如支



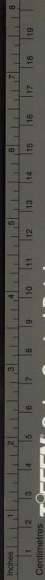
道麗藻如湯沐深粹如靈徹清婉如皎然高遠如
貫休沉識如齊己超絕如本無思致如希晝滋腴
如道潛槩不可企矣今法師以清粹之資寄跡釋
氏且閒雅溫潤宜其陶寫哦諷之間追古作者其
詩有不傳矣乎予非知言重以撝謙不忘所受姑
為之序法師名如阜字物元

先輩稱文章盛衰關乎世運愚
竊以為未必然也彼見歐蘇王曾
諸子以文迭興而適當宋祚之隆
故目得以為說至若唐貞觀開元
之治豈下於慶曆元豐間哉然文習
弊陋未聞有能振起之者及韓柳
輩出辭章始復於古而唐室之政
日就衰亂何在其能關世運哉我



君伯賢清慎好學志專而才贍當
羣士進取之日自能致力於空言
之文非六經之遺不傳非史漢之
書不取斤三紙惟言是法其所撰著
誠可謂高潔博茂有足善者而不
知朱君之志只何所為而為之是
又為可嘆矣然愚聞之君子脩學
以立己續言以明道己立而道明

朝政化之知遠過前代延祐以降
可謂極治者矣是以選舉法行得
人為盛怒數十年中名公鉅人往
由科目而進其能作為文章以上
尊孔益而下嚴揚馬者頗多在
於賤窮之士吁是又不可詰矣傳
曰豪傑之民雖無文王猶興室文
章之出尤無所待於人歟天台朱

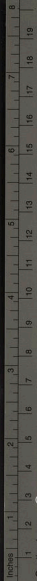


© The Tiffen Company, 2007

TIFFEN Color Control Patches

Blue Cyan Green Yellow Red Magenta White 3/Color Black

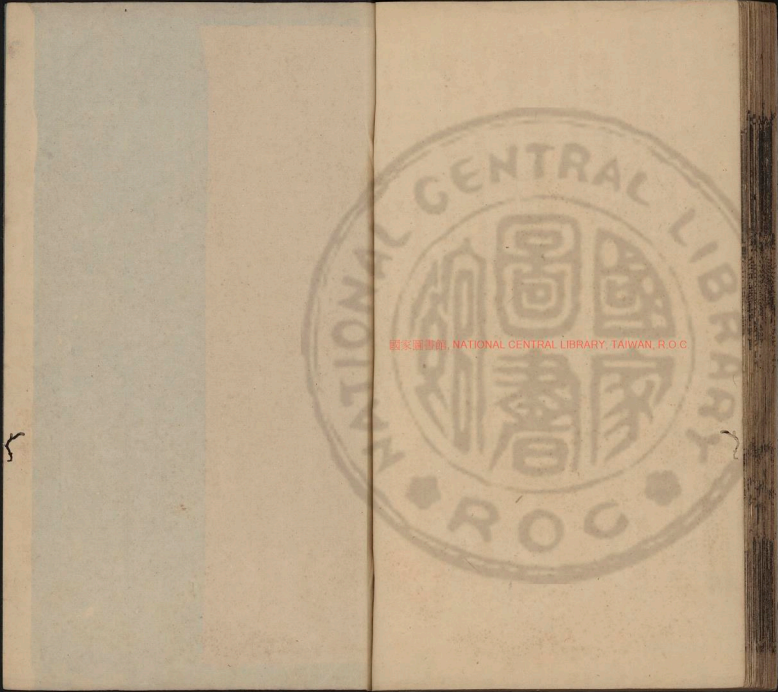
豈復有待於外哉其視舍此而就
彼者得之多黨之既較然著矣况
朱君之士天之所厚其能終困之
乎近讀其所謂白雲稟見數公之
序論甚詳故獨推其可喜而可嘆
者為朱君言之庶或以慰其志云
至正十四年歲在甲午二月既望
橐城倪中叙



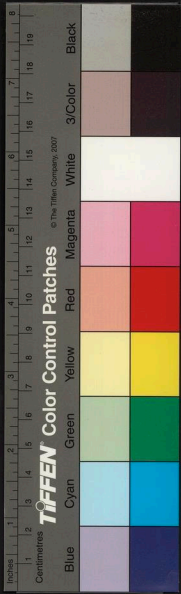
© The Tiffen Company, 2007

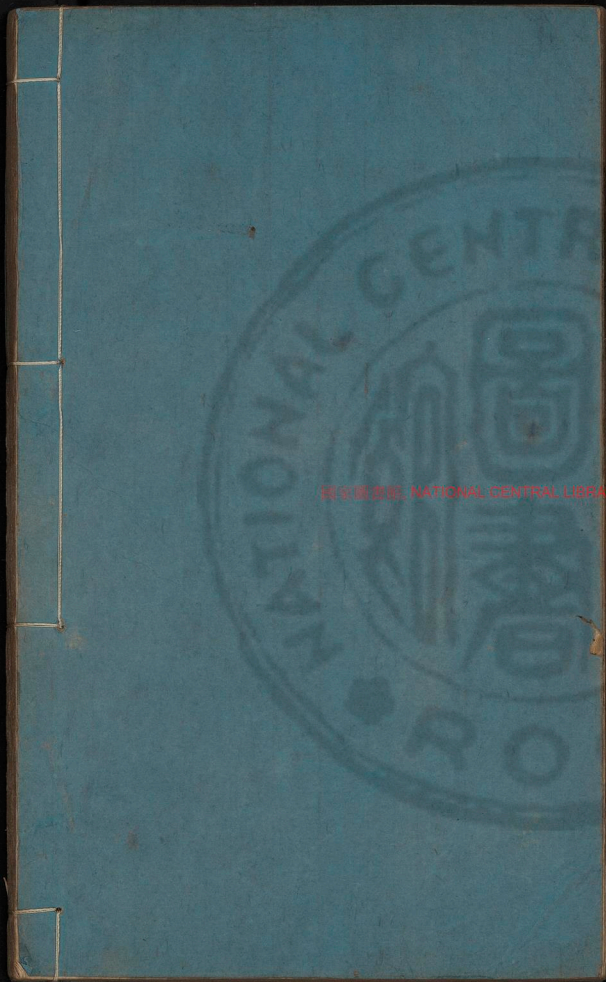
TIFFEN Color Control Patches





國家圖書館, NATIONAL CENTRAL LIBRARY, TAIWAN, R.O.C.





國立中央圖書館, 臺南, 中華民國

