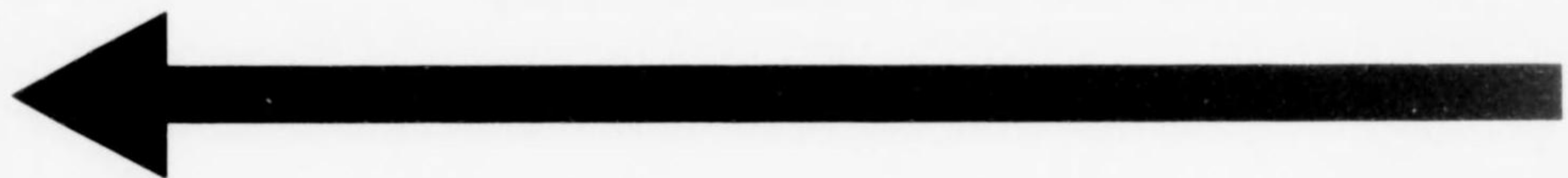




特275
339

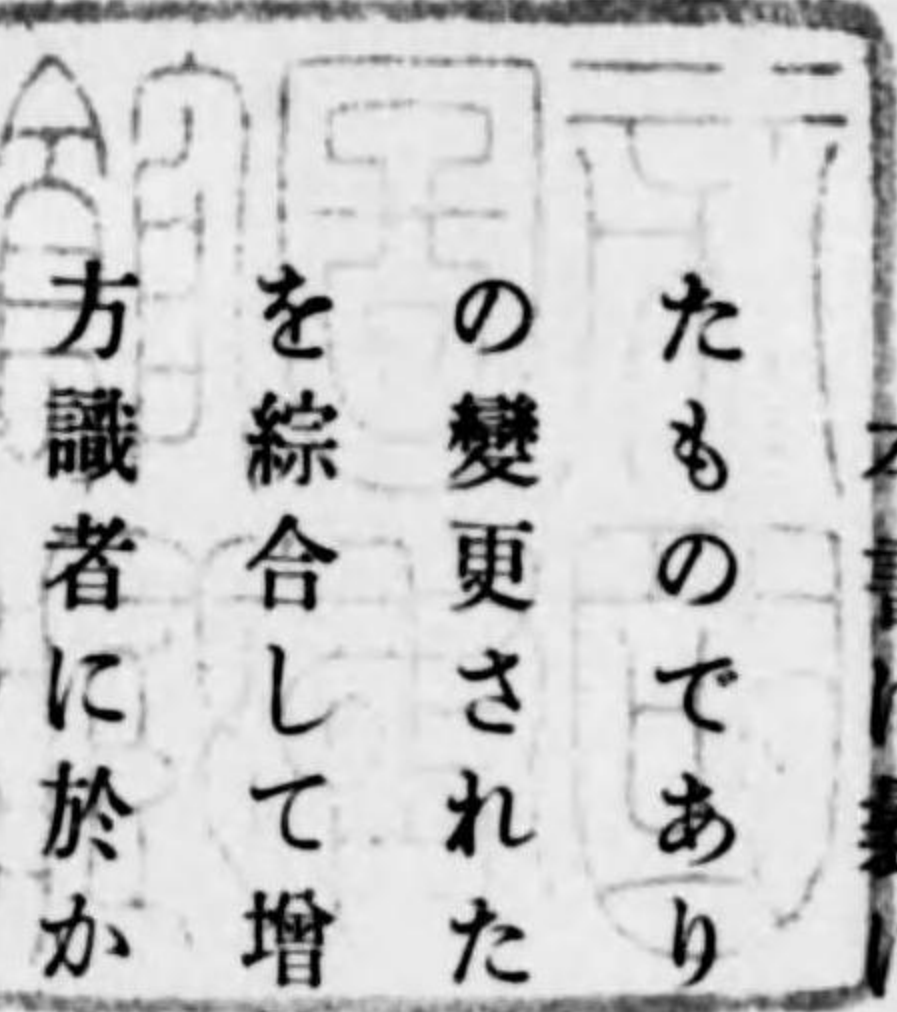
横濱の港湾

始



275
339

はしがき



本書は曩に大横濱建設記念式を機とし、横濱港の概要を記述したものでありますが、其の後各方面より御垂示の點もあり、又計畫の變更されたものや新に計畫の定まつたものもありますので之を綜合して増補訂正の上、此の度再版に附したのであります。方識者に於かれては尙一層御注意を賜はれば幸と存じます。



昭和四年二月一日

横濱市港灣部長 原 靜 雄

目次

| | |
|-----------|----|
| 緒言 | 一 |
| 第一章 港灣の沿革 | 二 |
| 第二章 市勢 | 五 |
| 一 地勢 | 五 |
| 二 面積 | 六 |
| 三 人口 | 六 |
| 四 行政區劃 | 九 |
| 五 財政 | 一〇 |
| 第三章 港灣の狀況 | 二 |
| 一 位置 | 三 |
| 二 面積 | 三 |
| 三 潮位 | 三 |

第四章 港灣の設備

| | | |
|----|---------------|----|
| 四 | 海底の地質 | 一三 |
| 五 | 氣象 | 一四 |
| 一 | 防波堤 | 一〇 |
| 二 | 埠頭用地及岸壁 | 一〇 |
| 三 | 棧橋 | 一一 |
| 四 | 小岸壁、小棧橋、其他物揚場 | 一一 |
| 五 | 繫船浮標 | 一一 |
| 六 | 防波堤内投錨地 | 一一 |
| 七 | 船渠 | 一三 |
| 八 | 鐵道 | 一四 |
| 九 | 港内舢舨溜及貯木場 | 一四 |
| 一〇 | 上屋及倉庫 | 一四 |
| 一一 | 起重機 | 一五 |

| | | |
|----|----------|----|
| 一二 | 舢舨及曳船 | 一五 |
| 一三 | 標誌 | 一六 |
| 一四 | 郵便電信 | 一六 |
| 一五 | 船舶電話 | 一六 |
| 一六 | 無線電信 | 一六 |
| 一七 | 船舶信號所 | 一七 |
| 一八 | 水先案内 | 一七 |
| 一九 | 給炭 | 一七 |
| 二〇 | 給水 | 一八 |
| 二一 | 給油 | 一八 |
| 二二 | 通船 | 一九 |
| 二三 | 生絲検査所 | 二一 |
| 二四 | 輸出絹織物検査所 | 二一 |
| 二五 | 檢疫設備 | 二二 |

| | | |
|-----------|-------|----|
| 二六 | 植物検査所 | 三三 |
| 二七 | 殺鼠船 | 三三 |
| 二八 | 糞便消毒船 | 三三 |
| 二九 | 港内塵芥船 | 三三 |
| 三〇 | 船塵消毒所 | 三四 |
| 三一 | 揮發物貯庫 | 三四 |
| 三二 | 爆發物貯庫 | 三四 |
| 三三 | 海員ホーム | 三四 |
| 三四 | 海員養成所 | 三五 |
| 三五 | 海員病院 | 三五 |
| 第五章 港灣の利用 | | |
| 一 | 内國貿易 | 三六 |
| 二 | 外國貿易 | 三六 |
| 三 | 港灣統計 | 三七 |

| | | |
|-----------|----------------|----|
| 第六章 港灣の修築 | | |
| 一 | 最初の修築工事 | 五三 |
| 二 | 第一期海面埋立工事 | 五三 |
| 三 | 第二期海面埋立及陸上設備工事 | 五三 |
| 四 | 第三期修築工事 | 五三 |
| 五 | 震災復舊工事 | 五九 |
| 六 | 擴張計畫 | 六〇 |
| 七 | 擴張工事 | 六六 |
| 第七章 市港灣部 | | |
| 一 | 港灣統計事業 | 六九 |
| 二 | 臨時横濱港灣委員會 | 七〇 |
| 結 言 | | |
| | | 七〇 |

寫眞口繪

横濱の今昔

横濱港(其の一) 船舶信號所望樓より港内を望む

横濱港(其の二) 横濱船渠工場より港内を望む

横濱港(其の三) 海事部横濱出張所樓上より棧橋を望む
岸壁

附圖

嘉永七年ペルリ提督上陸當時(開港前)横濱村外六ヶ村圖

文久三年御開港横濱正景

明治二十三年横濱實測圖

横濱港平面圖

守屋町地先埋立地平面圖

生麥町地先貯木場計畫圖

新山下町地先埋立計畫圖

根岸町及本牧町地先内國貿易設備計畫圖

表高島町及山内町地先内國貿易設備計畫圖



昭和



町驛内及港内を望む

昔 今 の 濱 横



昭和三年伊勢中山腹より櫻木町驛及内港を望む



明治五年伊勢中山腹より横濱驛(現櫻木町驛)及内港を望む

横濱港平面圖
 生麥町地先埋立地平面圖
 新山下町地先貯木場計畫圖
 根岸町及本牧町地先埋立計畫圖
 表高島町及山内町地先内國貿易設備計畫圖

横濱 濱 港
(其の一)



(昭和三年十月撮影) 船泊信號所望樓より港内を望む

横濱 濱 港
(其の一)



(昭和三年十月録影) 船泊信號所望樓より港内を望む

横濱港
(其の二)



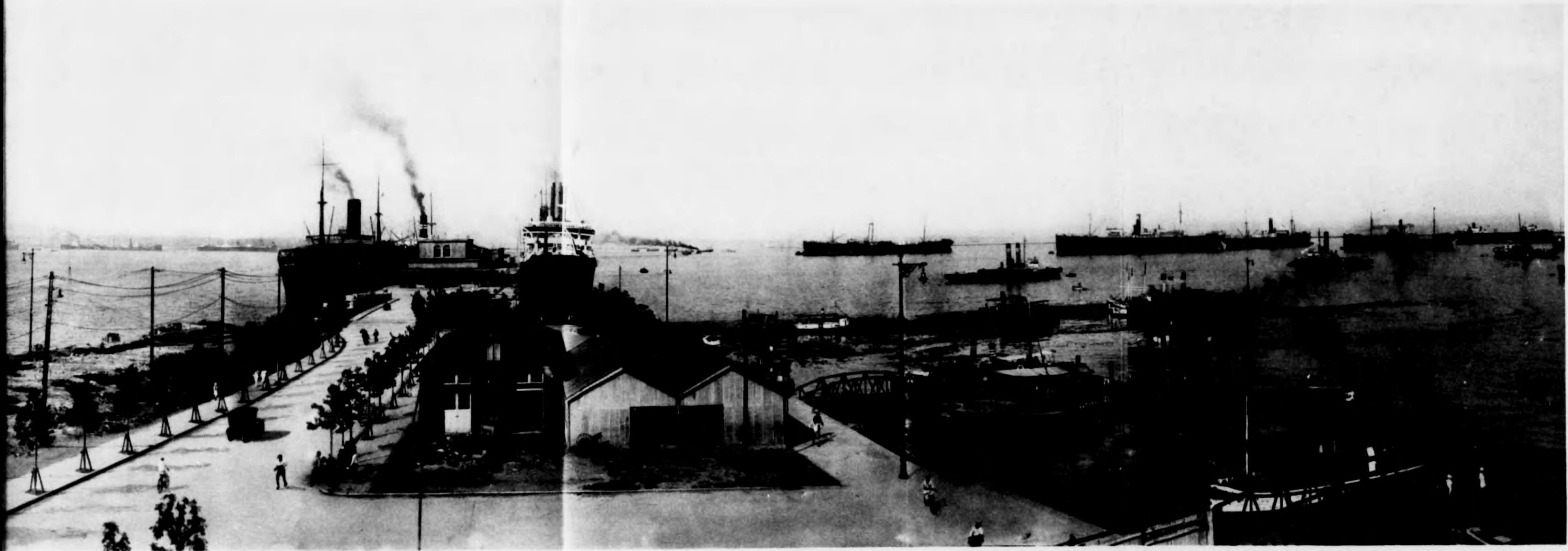
(昭和三年十月撮影) 横濱船渠工場より内港を望む

横濱港
(其の二)



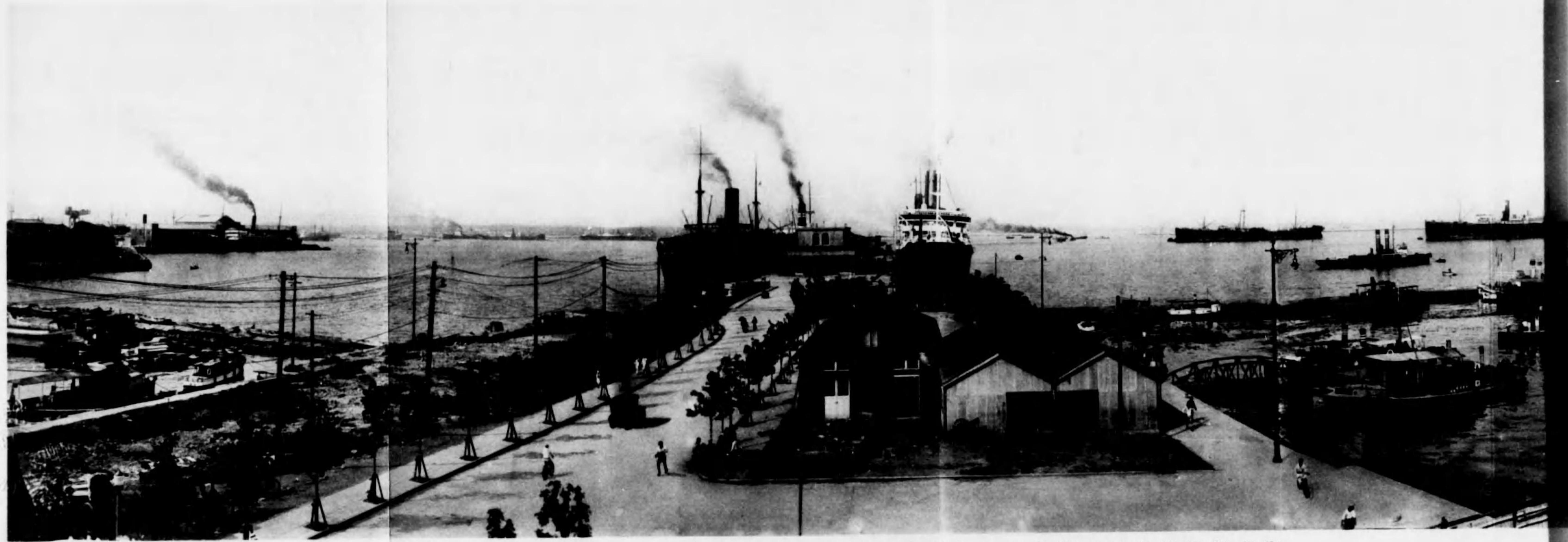
(昭和三年十月撮影) 横濱船渠工場より内港を望む

横濱 濱 港
(其の三)



(昭和三年九月撮影) 海軍部横濱出張所楼上より棧橋を望む

横濱 濱 港
(其の三)

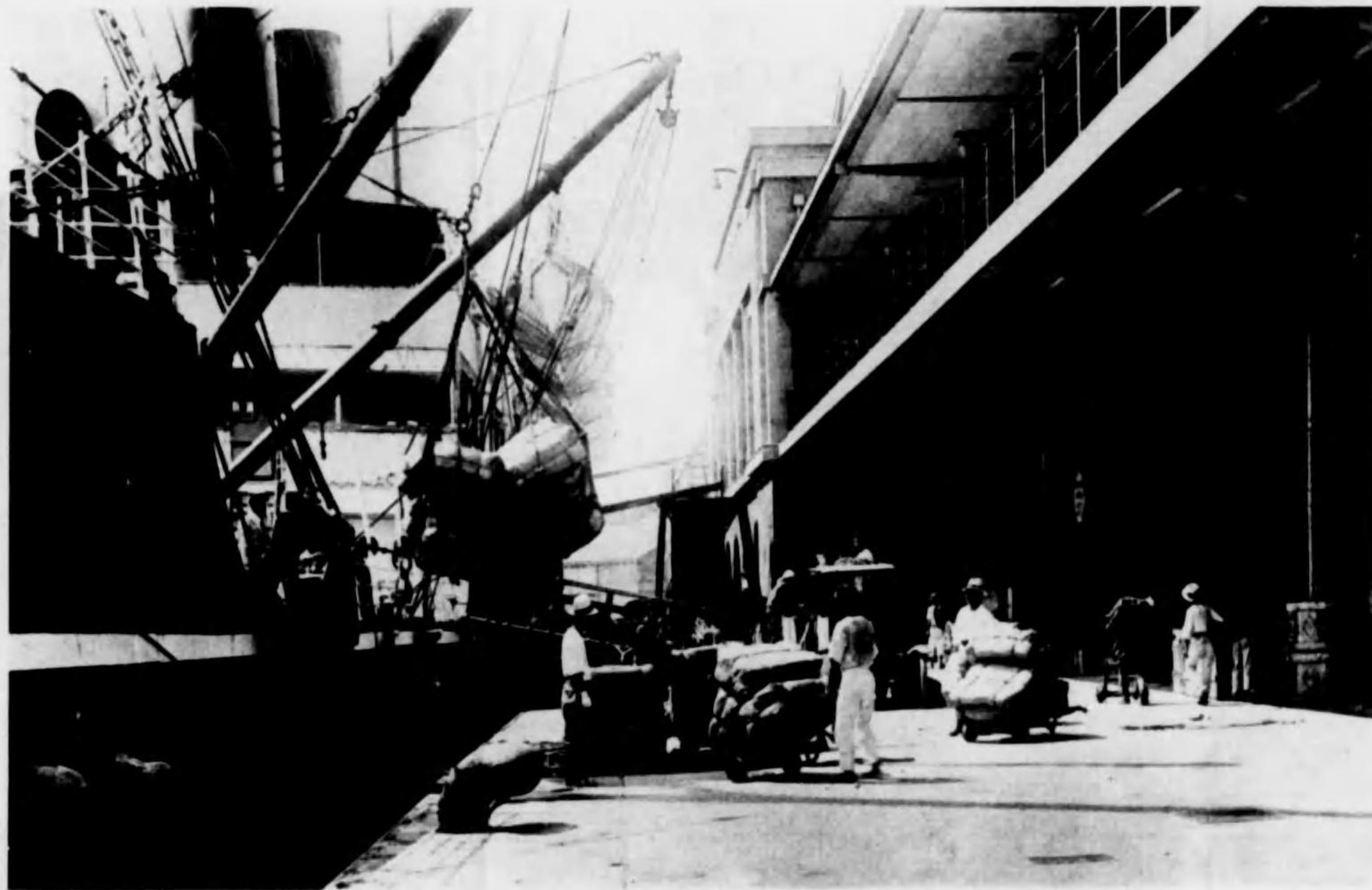


(昭和三年九月撮影) 海軍部横濱出張所上りよ橋を望む

壁 岸



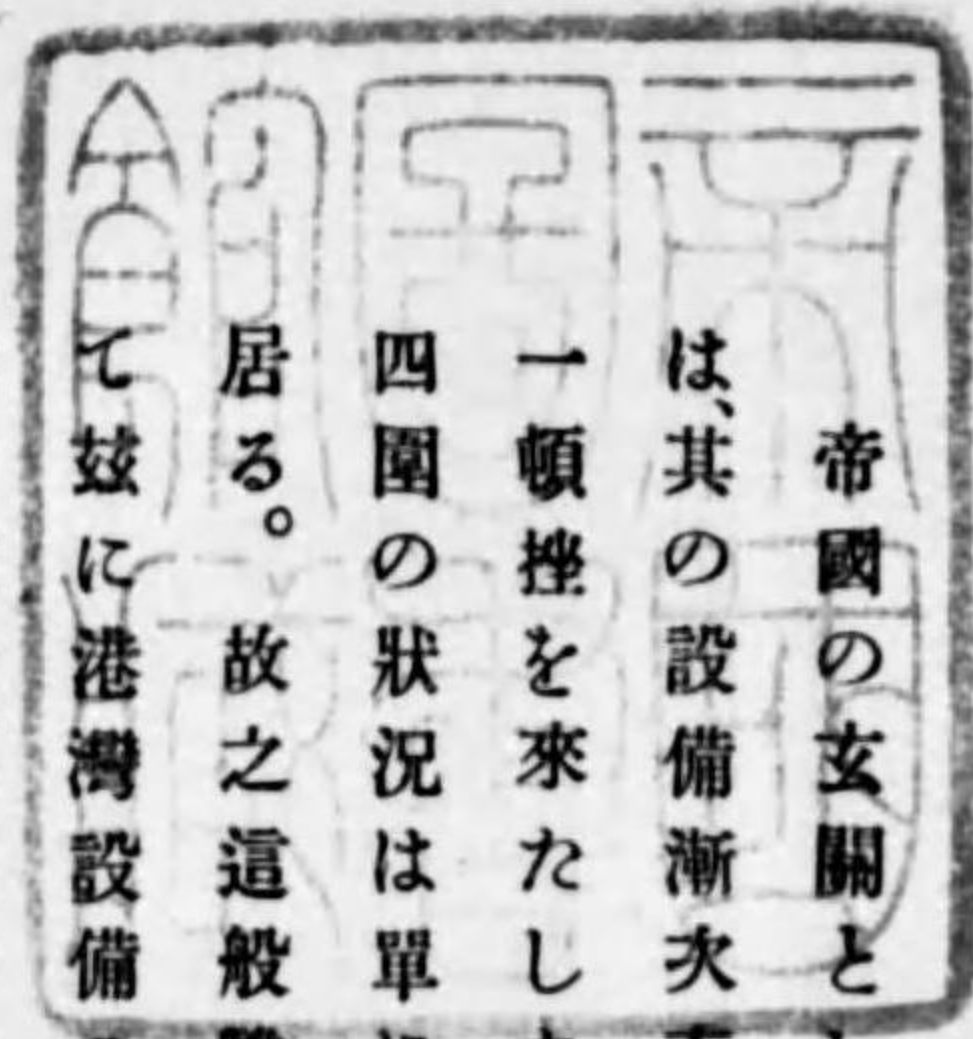
丸洋春るすとむせ帆出りよ壁岸號四第
(日八十二月九年三和昭)



役荷糸生るけ於に壁岸號四第
(丸やれこ船路航港桑米北日四十月九年三和昭)

横濱の港湾

緒言



帝國の玄關として將又世界の著名なる商港としての一大使命を負へる横濱港は、其の設備漸次充實し活躍の機運に向へる際、不幸未曾有の大震災に遭遇して一頓挫を來たしたが、直ちに復興工事を進めて今や殆んど其の工は竣へた。然し四圍の状況は單に之に止まらず、更に層一層の建設に猛進するの急務に迫られて居る。故之這般隣接町村を編入して出現したる大横濱は、背面の諸施設と相俟つて茲に港湾設備の完成を企圖し、劃時代的の計畫を樹立するに至つた。本書は本港の設備、利用の状況等を簡約に説明して其の過程を知り、將來の完備發達に資せんとするのである。

第一章 港灣の沿革

嘉永六年六月二日、米國使節提督ペルリ軍艦四隻を帥ひて浦賀に來り修交を求め、更に翌七年正月再び軍艦七隻(後に二隻を加ふ)を帥ひて相模灣に來航し、同十五日江戸灣に進航し本牧沖に投錨した。同二十五日次官アダムスは我が全權林大學頭等と横濱村に急設の應接所で會見した、之が我が横濱に米人の足跡を印した最初である。二月十日にはペルリは九隻の艦隊より將卒五百人を出し、二十七隻の短艇に分乘して上陸し、艦隊よりは祝砲を放つた。そして彼我全權は前記の應接所で會見し、其の後折衝數次の結果下田港を開き十八ヶ月の後に領事を派遣することを約した、其の應接場所は今の英國領事館内玉楠の現存する附近である。次で安政三年にハルリスは日本最初の米國總領事として下田港に來航し、頻りに運動の結果、井伊大老の幕僚と神奈川で通商條約に調印した。之れが世に云ふ神奈川假條約であつて、實に安政五年六月十九日である。此の條約に依り安政六年六月二日神奈川が開港されたが、神奈川は東海道の宿驛であるから、幕府は兎角物議を醸

し易いことを慮り、各國領事の反對したにも拘らず、神奈川の一部と看做して横濱を開き、諸般の設備を進めた。斯くて其の年神奈川運上所を神奈川縣廳所在地に設け、奉行並支配向役々出張し、外事及關稅事務を取扱ひ、英一番の西方に改所、即輸入貨物検査所を置き、其の東北海岸に二個の突堤を築造して東を外國人波止場に、西を内國商人物揚場に充てた。外國人波止場は現在大棧橋のある所、又内國商人物揚場はホルト倉庫のある所である。

安政六年(六月二日開港以後)中の貿易總額は百十二萬餘圓なりしも、其の翌萬延元年には六百十九萬二千圓に達した。其の當時の輸出は品目に制限を設け、或は全く禁止したのもあつた。生絲の如きは一旦之を江戸に廻送し、内國人の需要を充たし其の剩餘を輸出したのである。素より上屋倉庫等の設備を缺き、貨物は雨露に曝されて居た。元治元年正月、外國人波止場の東現在ホテルニューグランド所在地の前面に波止場を増設し、東波止場、新波止場又は佛蘭西波止場と稱し、以後曩に建設したる東西兩突堤は西波止場と稱せらるゝに至つた。尙新波止場に改所を設け東運上所と稱したが、慶應二年十月大火災の厄に遭ひ類焼したので、同三年三月元賀

易倉庫所在地(現今裁判所の位置)に横濱役所を設け、同時に西波止場の海面を埋立て石造廳舎を建設し西運上所と稱し、英一番西の改所を閉鎖した。明治四年十二月前記の神奈川運上所を横濱運上所と改稱し、翌五年十一月より國內各港の運上所を管理せしめ税關本局と稱したが、同七年一月に至り職制を改め單に横濱税關と稱するに至つたのである。

第二章 市 勢

開港後の横濱は明治元年に燈臺が建設され、二年に京濱間の電信が架設され、三年に爲替會社(第二銀行の前身)商社(取引所の前身)が設立され、市場も許可され、五年には京濱間の鐵道が開通し、瓦斯事業も完成し、八年には玉川上水工事も落成し各方面の文化的事業を施設して止まる所を知らぬ有様であつた。明治二十二年には市制を施行し、人口十二萬千九百八十五人を算した。面積は埋立地の増加したに拘らず僅に〇方里三五に過ぎなかつた。然るに三十四年及四十四年に於て前後二回に隣接町村を編入し、面積二方里三八、人口四十四萬四千三十九人に膨脹した。然るに大正十二年九月大震災に遭ひ、市街は一旦殆ど全滅したが、獅子奮迅の勢を以て鋭意復興に努力し、漸次施設を恢復し、尙昭和二年四月には橘樹、久良岐、都筑三郡内の二町七村を編入して茲に大横濱を出現したのである。今、横濱市の概況を見るに

一 地 勢

北東より南東に至る間は海灣に面し、南西北三面は陸地連なり丘陵其間を斷續

し、市街は港を半圓形に圍繞して居る。

二面 積

八方里六八

内

- 鶴見區 一・二八方里
- 神奈川區 二・八六方里
- 中區 二・一七方里
- 保土ヶ谷區 一・二三方里
- 磯子區 一・一四方里

三人 口

五十四萬百五十二人

内在留外人は四千八百十七人であつて最も多きは支那人、次は英人、米人、獨人、佛人、露人等の順位である。

日本人戸數及人口表 (昭和二年十二月末現在)

| 區名 | 戸數 | 人 | | 計 | 口 | 一戸當り人口 |
|-------|---------|---------|---------|---------|----------------|--------|
| | | 男 | 女 | | | |
| 鶴見區 | 一四、〇二六 | 三二、八〇一 | 二九、六四五 | 六二、四四六 | 四・四五二 | |
| 神奈川區 | 二四、九四四 | 五九、六四四 | 五五、〇七九 | 一一四、七二三 | 四・五九九 | |
| 中區 | 六六、七七九 | 一四七、四三〇 | 一三六、七一六 | 二八四、一四六 | 四・二二五 | |
| 保土ヶ谷區 | 七、六七六 | 一八、三九三 | 一九、七二五 | 三八、一一八 | 四・九五九 | |
| 磯子區 | 七、〇〇二 | 一五、二一九 | 一四、六〇八 | 二九、八二七 | 四・二五七 | |
| 水計 | 一二〇、四二七 | 二七三、四八七 | 二五五、七七三 | 五二九、二六〇 | 一世界三付 二・三六〇 | |
| 總計 | 一二〇、四二七 | 二七三、四八七 | 二五五、七七三 | 五二九、二六〇 | 四・四五〇 | |

| 國籍 | 居者 | 滞在者 | | 合計 |
|-----|-----|------|-----|-------|
| | | 男 | 女 | |
| 支那 | 九一三 | 二七二七 | 八〇八 | 三、五二五 |
| 英吉利 | 一八八 | 二一九 | 一八九 | 四〇八 |
| 印度 | 二六 | 四一 | 二 | 四三 |
| 合計 | | 二八六 | 三六 | 三二二 |
| 合計 | | 六〇 | 一九四 | 三、八四七 |
| 合計 | | 四 | 四七 | 六〇二 |

在留外國人國籍別戸數及人口表 (昭和二年十二月末現在)

四 行政區劃

市役所本廳を中區港町一丁目に置き、本市行政區劃を左の五區に分ち各區に區

| 計 | 哥倫比亞 | 希臘 | 墨西哥 | 洪牙利 | 白耳義 | 土耳其 | 智利 | 亞爾然 | エストニヤ | ラトヴィヤ | アキア | チエツク | スロヴ | 諸威 | 西班牙 | 埃地 |
|-------|------|----|-----|-----|-----|-----|----|-----|-------|-------|-----|------|-----|----|-----|----|
| 一、五一〇 | | — | 二 | 二 | — | — | 二 | — | 二 | — | 二 | 二 | 四 | — | 二 | |
| 三、四七五 | | — | 二 | 二 | 二 | 二 | 二 | 二 | 四 | — | 二 | 二 | 四 | 二 | 三 | |
| 一、三四二 | | | | | — | — | 二 | 二 | 二 | | | | | 二 | 一 | 五 |
| 四、八一七 | | — | 二 | 三 | 三 | 四 | 四 | 四 | 四 | 四 | — | 一 | 四 | 五 | 七 | 五 |
| 五三五 | — | | | | | | | | | | | | | — | — | |
| 一五八 | | | | | | | | | | | | | | | | |
| 六九三 | — | | | | | | | | | | | | | — | — | |
| 五、五一〇 | — | — | 二 | 三 | 三 | 四 | 四 | 四 | 四 | 四 | — | 一 | 五 | 六 | 七 | 五 |

| 秘露 | アルメニヤ | 和蘭 | 瑞典 | 丁典 | 伊抹 | 葡萄牙 | 瑞西 | 露亞 | 佛蘭西 | 獨逸 | 布哇 | 比律賓 | 北米合衆國 | マルタ | 濠太刺利 | 植民地 | 海峽地 | 加奈陀 | | | | | | | | | | | | | | | | | | | |
|----|-------|----|----|----|----|-----|----|----|-----|----|----|-----|-------|-----|------|-----|-----|-----|---|---|---|---|---|---|---|---|---|---|---|---|---|---|---|---|---|---|---|
| 一 | 三 | — | 一 | 四 | 九 | — | 一 | 九 | — | 二 | 四 | 三 | 九 | — | 四 | 六 | 五 | 九 | — | 一 | 二 | 八 | — | 一 | 二 | 二 | 五 | | | | | | | | | | |
| 四 | 九 | — | 一 | 〇 | 二 | 八 | — | 二 | 八 | — | 二 | 三 | 三 | 七 | — | 六 | 七 | 五 | — | 一 | 一 | — | 一 | 六 | — | 二 | 二 | 七 | | | | | | | | | |
| 二 | 八 | 〇 | 九 | 八 | — | 四 | 三 | 〇 | 〇 | — | 四 | 二 | 三 | 四 | — | 三 | 五 | — | — | — | — | — | — | — | — | — | — | — | 四 | | | | | | | | |
| 六 | 七 | — | 二 | 一 | 〇 | 二 | 二 | 三 | 四 | 三 | 八 | 七 | — | 三 | — | 一 | 〇 | 三 | — | 一 | 〇 | 九 | — | 二 | 四 | 二 | 七 | 六 | — | 三 | 二 | 二 | — | | | | |
| — | | | | | | | | | | | | | | | | | | | | | | | | | | | | | | | | | | | | | |
| — | | | | | | | | | | | | | | | | | | | | | | | | | | | | | | | | | | | | | |
| 二 | | | | | | | | | | | | | | | | | | | | | | | | | | | | | | | | | | | | | |
| — | | | | | | | | | | | | | | | | | | | | | | | | | | | | | | | | | | | | | |
| 八 | 七 | — | — | — | — | — | — | — | — | — | — | — | — | — | — | — | — | — | — | — | — | — | — | — | — | — | — | — | — | — | — | — | — | — | — | — | — |

役所を置く。

| 區名 | 區役所々在在 | 區域 |
|-------|-----------------------|-----------|
| 鶴見區 | 鶴見區鶴見町字芦穂崎一、二七〇 | 江ヶ崎町外十七ヶ町 |
| 神奈川區 | 神奈川區青木町字宮洲町三、六一九ノ一五 | 高島町外四十二ヶ町 |
| 中區 | 中區港町一丁目 | 本所外百三ヶ町 |
| 保土ヶ谷區 | 保土ヶ谷區岩間町字並一、二七〇 | 帷子町外十四ヶ町 |
| 磯子區 | 磯子區磯子町字禪馬二三番地ノ一、地先埋立地 | 西根岸町外十三ヶ町 |

五財政

横濱市歳入出豫算並決算

| 科目 | 歳入 | | |
|-------|-----------------------------|------------------------------|------------------------------|
| | 昭和二年 | 昭和三年 | 昭和三年 |
| 歳入總合計 | 六四、七九五、六三〇 <small>円</small> | 一一七、六五二、四九九 <small>円</small> | 一一七、二九二、二四九 <small>円</small> |
| 一般會計 | 一〇、二九一、五一五 | 二二、五一一、八二五 | 二〇、〇四〇、三八〇 <small>円</small> |
| 市稅 | 四、二二九、〇三六 | 三、二一一、五六三 | 三、一五九、〇六九 <small>円</small> |
| 當初豫算 | | | 當初豫算 |
| 總豫算 | | | 總豫算 |
| 決算 | | | 決算 |
| 當初豫算 | | | 當初豫算 |

| 科目 | 歳出 | | |
|------|------------|------------|-----------------------------|
| | 昭和二年 | 昭和三年 | 昭和三年 |
| 市債 | 六三二、一一六 | 八、七一七、九三五 | 六、六四二、三七九 <small>円</small> |
| 補助金 | 四六、八五四 | 一九八、六一四 | 一七三、七七六 <small>円</small> |
| 其ノ他 | 五、三八三、五〇九 | 一一、三八三、七一一 | 一〇、〇六五、一五六 |
| 特別會計 | 五四、五〇四、一一五 | 九四、一四〇、六七四 | 九七、二五一、八六八 <small>円</small> |
| 市債 | 二二、〇五一、八八九 | 五四、八七二、五八五 | 四八、八七四、三三六 <small>円</small> |
| 事業收入 | 一一、九七三、八六三 | 一八、〇八二、五九八 | 一八、五一一、七一〇 <small>円</small> |
| 其の他 | 一九、四七八、三六三 | 二一、一八五、四九一 | 二九、八六五、八二一 <small>円</small> |
| 當初豫算 | | | 當初豫算 |
| 總豫算 | | | 總豫算 |
| 決算 | | | 決算 |
| 當初豫算 | | | 當初豫算 |

| 科目 | 歳出總合計 | | |
|-------|-----------------------------|------------------------------|------------------------------|
| | 昭和二年 | 昭和三年 | 昭和三年 |
| 歳出總合計 | 五九、三七三、七三一 <small>円</small> | 一一二、一九〇、七六七 <small>円</small> | 一〇一、九〇六、一七三 <small>円</small> |
| 一般會計 | 一〇、三〇四、〇六六 | 二三、五一一、八二五 | 一九、一一五、七四二 <small>円</small> |
| 特別會計 | 四九、〇六九、六六五 | 八八、六七八、九四二 | 八二、七九〇、四三一 <small>円</small> |
| 當初豫算 | | | 當初豫算 |
| 總豫算 | | | 總豫算 |
| 決算 | | | 決算 |
| 當初豫算 | | | 當初豫算 |

第三章 港灣の狀況

一位 置

北緯三十五度二十七分
東經百三十九度三十九分

二面 積

横濱港界線内水域面積
内

九百六十萬坪

在來防波堤内の水域

百參拾九萬坪

在來防波堤外計畫大防波堤内(鶴見川口を含み埋立計畫區域を除く)の水域

貳百九拾貳萬坪

鶴見川以東防波堤内の水域

百七萬坪

計畫大防波堤外並鶴見川以東防波堤外の水域

四百貳拾貳萬坪

三潮 位

現在一般に使用さるる港内潮位の標準は左表上欄の如くなるも、大正十三年一

月一日以降滿四ヶ年間に亘る内務省横濱土木出張所に於ける驗潮に基き、本市に於て調査したる結果は左表の下欄に示すものとなる。

現在標準

最近四ヶ年間調査の結果

| | | | |
|-----------|------------------------------|----------|------------------------------|
| 最滿潮位 | 二・七 ^米 一 | 最滿潮位 | 二・九 ^米 八 |
| 朔望平均滿潮位 | (八・九四) (七・八五) | 朔望平均滿潮位 | (九・八三) (八・六五) |
| 東京靈岸島中等潮位 | 一・七 ^四 四 | 平均潮位 | 一・八 ^〇 〇 |
| 朔望平均干潮位 | 〇・四 ^一 一 (一・三五) | 上下弦平均干潮位 | 一・八 ^〇 〇 (一・九四) |
| | | 上下弦平均干潮位 | 一・八 ^〇 〇 (一・九四) |
| | | 平均潮位 | 一・八 ^〇 〇 |
| | | 上下弦平均干潮位 | 一・八 ^〇 〇 (一・九四) |
| | | 朔望平均干潮位 | 〇・六 ^〇 六 (〇・二八) |
| | | 最干潮位 | 〇・二 ^一 五 (〇・八二) |
| | | | 〇・〇 ^〇 〇 |

四海底の地質

港内の海底地質は多くは泥土で、鶴見川尻附近には細砂を交へ何れも繫錨に最も適當する。

五氣象

イ 風位及風速

明治三十年より昭和二年まで(大正十二年を除く)滿三十ヶ年間に於ける風は、北風最多で全風度数の一割四分、北々西風は一割三分、北東風及南西風は九分に當る。

| 風位 | 全年 | 冬 | 秋 | 夏 | 春 |
|----|----|----|----|----|-----|
| 北 | 一四 | 一九 | 一六 | 七 | 一四 |
| 北々 | 七 | 八 | 八 | 五 | 八 |
| 北東 | 九 | 八 | 一〇 | 九 | 一〇 |
| 東 | 四 | 二 | 四 | 五 | 五 |
| 東東 | 六 | 五 | 六 | 八 | 七 |
| 東南 | 四 | 三 | 三 | 五 | 四 |
| 南東 | 二 | 一 | 一 | 三 | 二 |
| 南々 | 二 | 一 | 一 | 三 | 二 |
| 南 | 五 | 一 | 三 | 一〇 | 六 |
| 南々 | 六 | 一 | 四 | 一三 | 七 |
| 西南 | 九 | 六 | 六 | 一四 | 九 |
| 西南 | 四 | 六 | 三 | 三 | 三 |
| 西 | 三 | 六 | 三 | 二 | 二 |
| 西北 | 二 | 三 | 三 | 一 | 二 |
| 北西 | 八 | 一 | 一〇 | 四 | 六 |
| 北々 | 一三 | 一八 | 一七 | 五 | 一 |
| 無風 | 二 | 一 | 二 | 三 | 二 |
| 計 | " | " | " | " | 一〇〇 |

尙各年別に最強風を示せば次の通である。

| 年次 | 風位 | 風速(秒米) |
|-------|-----|--------|
| 明治三十年 | 南西 | 二〇・九 |
| 三十二年 | 北西 | 二〇・四 |
| 三十一年 | 南々西 | 一九・五 |
| 三十三年 | 南々西 | 二三・二 |

ロ 氣温

本表の風速度は二十分間平均の風速度で、明治三十五年北東三四・一秒米は九月二十八日の大暴風で、之が横濱に於ける最強なものである。

| 年次 | 風位 | 風速(秒米) |
|--------|-----|--------|
| 明治三十四年 | 北々西 | 一七・六 |
| 三十五年 | 北東 | 三四・一 |
| 三十六年 | 南々西 | 一五・五 |
| 三十七年 | 北々西 | 一八・一 |
| 三十八年 | 南々西 | 一五・五 |
| 三十九年 | 北々東 | 二〇・六 |
| 四十年 | 東北東 | 一五・三 |
| 四十一年 | 南 | 一三・六 |
| 四十二年 | 北東 | 一四・一 |
| 四十三年 | 東北東 | 一五・〇 |
| 四十四年 | 南々西 | 二一・六 |
| 四十五年 | 南々西 | 二〇・〇 |
| 大正二年 | 北東 | 一七・二 |
| 大正三年 | 東 | 二三・六 |
| 四年 | 南 | 一四・六 |
| 五年 | 北々東 | 二〇・三 |
| 六年 | 南々西 | 二二・九 |
| 七年 | 南々西 | 一五・二 |
| 八年 | 南西 | 一四・二 |
| 九年 | 北々西 | 一四・一 |
| 十年 | 南々西 | 一四・二 |
| 十一年 | 東南東 | 一八・八 |
| 十二年 | 東 | 一八・八 |
| 十三年 | 北東 | 一七・二 |
| 十四年 | 北 | 二二・八 |
| 十五年 | 北東 | 一四・一 |
| 昭和二年 | 西南西 | 二〇・六 |

明治三十年から昭和二年まで(大正十三年を除く)満三十ヶ年間の平均気温は十四度四で、最高気温は大正十五年八月一日の三十六度三、最低気温は昭和二年一月二十四日の氷點下八度二である。冬期気温の氷點下に降るは、十二月から翌年三月頃で平均四十日を算へ、毎年気温の低きは一月二十日頃で氷點下五度前後である。又夏期気温の高きは八月上旬の三十四度前後である。左表は最高気温、最低気温及平均気温(毎日午前二時、六時、十時、午後二時、六時、十時の六回観測の平均)を示す。

| 年次 | 最高気温 | 最低気温 | 平均気温 |
|--------|------|-------|------|
| 明治三十年 | 三四・五 | 零下六・七 | 一三・八 |
| 三十一 | 三四・三 | " | 一四・六 |
| 三十二 | 三三・四 | " | 一四・五 |
| 三十三 | 三五・二 | 七・二 | 一四・三 |
| 三十四 | 三四・二 | 六・二 | 一四・五 |
| 三十五 | 三二・四 | 五・二 | 一四・三 |
| 明治三十六年 | 三三・一 | 零下四・二 | 一四・四 |
| 三十七 | 三二・九 | " | 一四・四 |
| 三十八 | 三二・四 | " | 一四・二 |
| 三十九 | 三二・五 | " | 一三・九 |
| 四十 | 三二・一 | " | 一四・二 |
| 四十一年 | 三二・七 | " | 一三・九 |

ハ

| 年次 | 最高気温 | 最低気温 | 平均気温 |
|--------|------|------|------|
| 明治四十二年 | 三三・六 | 五・五 | 一四・二 |
| 四十三 | 三三・三 | 四・七 | 一四・〇 |
| 四十四 | 三三・〇 | 四・〇 | 一五・一 |
| 大正四十五年 | 三六・二 | 四・七 | 一四・六 |
| 二 | 三三・一 | 四・五 | 一四・〇 |
| 三 | 三四・六 | 三・七 | 一五・三 |
| 四 | 三五・一 | 四・五 | 一四・九 |
| 五 | 三二・八 | 五・一 | 一五・一 |
| 六 | 三四・二 | 五・五 | 一四・三 |
| 昭和七年 | " | " | " |
| 八 | " | " | " |
| 九 | " | " | " |
| 十 | " | " | " |
| 十一 | " | " | " |
| 十二 | " | " | " |
| 十三 | 三三・五 | 四・三 | 一四・一 |
| 十四 | 三三・二 | 六・〇 | 一四・〇 |
| 十五 | 三六・三 | 六・五 | 一三・八 |
| 十六 | 三三・六 | 八・二 | 一四・二 |

四季別では秋の月平均百九十耗が最多で、夏の百七十五耗、春の百四十二耗之に次ぎ、冬の七十耗が最少である。明治三十年から昭和二年まで(大正十三年を除く)三十ヶ年間観測の結果に係る月別雨量は左の通で、一ヶ年の平均雨量は一千七百三十三耗一である。

| 月次 | 一ヶ月の平均雨量 | 一日中の最多雨量 | 四時間の最多雨量 |
|----|----------|----------|----------|
| 一月 | 六六・二 | 五一・八 | 三五・六 |
| 二月 | " | " | " |
| 三月 | 八〇・五 | 八六・一 | 四一・七 |

| | | | | | | | |
|------|------|------|------|------|-----|-------|-------|
| 七 | 八 | 九 | 十 | 十 | 一 | 二 | 一 |
| 月 | 月 | 月 | 月 | 月 | 月 | 月 | 月 |
| 二〇 | 三二 | 一五 | 三八 | 七六 | 〇一 | 五四 | 四五 |
| 一六・七 | 一三・一 | 一六・九 | 一五・六 | 八・九 | 六・三 | 一五八・九 | 一五二・三 |
| 一三・九 | 一二・六 | 一六・五 | 一四・四 | 一〇・七 | 七・四 | 一九二・三 | 一五二・三 |
| 〇・七 | 一・四 | 一・五 | 一・三 | 一・四 | 一・八 | 一九・九 | 一九・九 |
| 一・五 | 一・一 | 〇・九 | 一・六 | 一・八 | 三・二 | 一九・六 | 一九・六 |
| | | | | | | 一〇・八 | 一〇・八 |
| | | | | | | 一一・五 | 四〇・七 |

二 天氣

晴天は冬に多く、秋之に次ぐ、而して晴雨の割合は冬七と三、春五と五、夏五と五、秋六と四となる。左に明治三十年から昭和二年(大正十二年を除く)迄の月平均天氣日數を掲げる。

| | | | | | |
|-------|-------|-------|-------|-------|----|
| 三 | 四 | 五 | 六 | 七 | 月次 |
| 一二四・三 | 一四四・六 | 一五五・六 | 一七二・三 | 一五一・八 | 月 |
| 七三・〇 | 八四・九 | 一三八・一 | 一五八・五 | 一五〇・二 | 月 |
| 四四・一 | 四六・〇 | 七二・〇 | 八〇・四 | 八一・八 | 月 |
| 八 | 九 | 十 | 十 | 十二 | 月 |
| 二〇二・二 | 二七二・五 | 二〇四・二 | 九四・〇 | 六四・八 | 月 |
| 一五一・二 | 二六二・五 | 一四八・九 | 六九・三 | 七三・三 | 月 |
| 八三・九 | 一四一・五 | 九五・二 | 五一・九 | 四九・六 | 月 |

第四章 港灣の設備

一 防波堤

東防波堤 延長八百九十七間

北防波堤 延長七百五十七間五分(第三期擴張計畫に在り新埠頭を短縮す)

東北兩防波堤の間に百三十三間の港口を置き、尙北防波堤に三十六間三分及三十三間の水路口を設く。

西波止場の波除堤 延長百二十六間

大岡川口の波除堤 延長百十間

二 埠頭用地及岸壁

新港埠頭用地 面積七萬三千九十八坪一合

同上繫船岸壁 延長九百二十三間九分三厘

内

| 岸壁番號 | 一 | 二 | 三 | 四 | 五 | 六 | 七 | 計 |
|------|-------|-------|-------|--------|-------|-------|-------|--------|
| 延長 | 五三・七〇 | 六一・〇〇 | 七八・六三 | 一一四・五〇 | 八七・二〇 | 八七・二〇 | 八七・二〇 | 九二三・九三 |
| 水深 | 二〇尺 | 二四 | 二八 | 三四 | 二八 | 二八 | 二八 | 二四 |
| 岸壁番號 | 八號 | 九號 | 十號 | 十一號 | 十二號 | 計 | | |
| 延長 | 八七・二〇 | 九九・〇〇 | 五八・〇〇 | 五九・〇〇 | 五一・三〇 | | | |
| 水深 | 二八尺 | 三〇 | 二六 | 二六 | 二四 | | | |

三 棧橋

一ヶ所

長 二百二間九

幅員 二十二間半

水深 三十六尺

附屬聯絡橋 一ヶ所

四 小岸壁、小棧橋、其他物揚場

延長八千九百四十分

内

税關専用 九四八・二間
 鐵道省専用 九四七・二間
 倉庫業者専用 一、八一八・三間
 工場専用 三、六四九・八間
 公用 七二七・二間
 計 八、〇九〇・四間

以上の設備に依る現在の荷役能力は左の通りである。

岸壁 九二三・九間
 棧橋 四〇五・八間
 小岸壁、小棧橋其他 八、〇九〇・四間
 計 九二三・九間
 四〇五・八間
 七、二〇二・二八〇噸
 八、五三一・九八〇噸

五 繫船浮標 二十五個

内
 二萬噸級 二個
 一萬噸級 六個
 六千噸級 七個
 三千噸級 十個
 計 二十個 (内三個は私設)

六 防波堤内投錨地

碇泊数は船級に依り増減あるも大體左記の標準である。

五千噸級 二隻
 三千噸級 一四隻
 計 一六隻

七 船渠

港内に於ける船渠の設備は左の如くである。

| 經營者 | 番 | 號 | 渠全長 | 渠口幅 | 渠口深(滿潮時水深) |
|--------------|---|---|------|-----|------------|
| 株式會社淺野造船所船渠部 | 一 | 號 | 六六七呎 | 九三呎 | 三三三呎 |
| 株式會社淺野造船所船渠部 | 二 | 號 | 五〇四 | 七一 | 二三三呎 |
| 株式會社淺野造船所船渠部 | 一 | 號 | 六四〇 | 九三 | 二二九 |
| 株式會社淺野造船所船渠部 | 二 | 號 | 四〇〇 | 六〇 | 二二七 |
| 株式會社淺野造船所船渠部 | 三 | 號 | 四九五 | 六七 | 二二二 |
| 株式會社淺野造船所船渠部 | 三 | 號 | 六〇〇 | 一八〇 | 二二七 |

以上の設備により防波堤内に於ける船舶の收容能力は、六十四隻で其の内譯は左の如くである。

| 收容場所 | 隻 | 收容場所 | 隻 |
|------|----|------|----|
| 收容場所 | 一二 | 收容場所 | 一六 |
| 岸壁 | 一二 | 泊 | 一六 |

| | |
|----|----|
| 棧橋 | 四 |
| 船渠 | 七 |
| 合計 | 一一 |
| 標 | 二五 |
| | 六四 |

八 鐵道

臨港鐵道引込線六哩五、稅關構内配線六哩八 合計十三哩三。

九 港内舢船溜及貯木場

港内舢船溜には西波止場新港、大岡川口、高島町、山内町、橋本町に沿ひたる水面約四萬四千坪の外、新に大岡川口地先水面に波除堤の築設によつて、約二萬五千坪の水面を得た。貯木場には高島町附近、平沼、生麥及鶴見等を合して約十七萬三千五百坪の水面を充てゝ居る。

一〇 上屋及倉庫

上屋及倉庫中主なるものを擧ぐれば左の如くである。

| 所 在 | 種 別 | 棟 數 | 坪 數 |
|------|------|-----|------------|
| 稅關構内 | 官設上屋 | 一六 | 一六、〇八四・〇〇〇 |
| 同 | 官設倉庫 | 二 | 五、七五〇・六七〇 |

| | | | |
|------|---------|----|------------|
| 同 | 私設上屋 | 一一 | 七、六四五・八三〇 |
| 同 | 私設倉庫 | 一四 | 八、〇六二・八三四 |
| 稅關構外 | 私設上屋倉庫 | 二二 | 一九、九〇二・〇〇〇 |
| 同 | 私設揮發物貯庫 | 一一 | 一、八〇〇・〇〇〇 |

二 起重機

起重機の主なるものを擧ぐれば左の如くである。

| 種 類 | 扛 力 | 官 設 數 | 私 設 數 |
|---------|-----------|-------|-------|
| 電 氣 | 一噸半乃至五十噸 | 六 | 二 |
| 蒸 氣 | 五噸乃至十五噸 | 三 | 三 |
| 自 動 車 型 | 一 噸 半 | 二 | 一 |
| 手 動 | 二噸半乃至八噸 | 四 | 四 |
| 浮 裝 | 一噸半乃至百五十噸 | 三 | 七 |
| 合 計 | | 一八 | 一六 |

官設三は内務省所屬

三 舢船及曳船

舢船 約二千八百隻 此噸數約二十七萬噸

曳船(汽艇又は)約二百七十隻 此噸數約五千六百噸

一三 標 識

港界線標識として挂燈浮標を置き、防波堤の港口には燈臺の設置がある。

一四 郵便電信

横濱郵便局に於ては内外郵便電信を港内碇泊船舶に配達し、通信事務の圓滑を期してゐる。

一五 船舶電話

岸壁又は棧橋繫留船に通話する爲め、船舶電話の設備を計畫し、四號岸壁に一ヶ所昭和二年十一月五日より通話を開始したが、更に昭和三年九月十一日よりは棧橋四ヶ所岸壁十ヶ所も通話を開始した。

一六 無線電信

横濱税關港務部に専用の無線電信を設けて大正十三年七月より通信を開始し、昭和二年一月に至り公衆無電通信事務を取扱ふことゝなつた、而して其の通信範圍は百五十基米以内である。

一七 船舶信號所

横濱船舶信號所は、岩石憲人氏が、大正八年十一月一日に開設した。同所には見張所、信號旗揚揚橋、觀測鏡、九千燭光標示燈、二萬燭光探照燈及無線電信機を備ふる通信艇の設備があつて水陸の聯絡通信を營んでゐる。

一八 水先案内

水先案内人は現在五名であつて、パイロットボート四隻を準備し案内に遺憾なきを期してゐる。

一九 給 炭

給炭は民間會社の經營である、現在市内には貯炭場三十ヶ所、其總面積約二萬五千坪平均貯炭高約四萬噸に及び本船へは舢船を以て供給してゐる。

本港域内川崎地先埋立地に新設せられた三井物産株式會社の石炭埠頭には、四萬噸まで貯藏し得る貯炭場と、三臺の最新式石炭荷役機を設備し、日中のみの荷役で一日七千噸の荷役能力(一臺一時間に付三百噸)を有し昭和三年七月より使用して居る。猶將來荷役機及び貯炭場を倍加する擴張計畫を樹てゝ居る。

二〇 給 水

給水は民間會社の獨占事業であつたが市營を可とし、大正十五年十二月本市に於て約十八萬三千圓を以て之を買收した。現在に於ては岸壁に三十九ヶ所、大棧橋に十六ヶ所の給水栓を設け一船に對して一時間約九十噸の給水能力がある、又沖繫船に對しては水槽船十七艘(其總積載量千四百二十五噸)を配置して給水に努めてゐる。而して其の料金の概要を擧ぐれば

岸壁又は棧橋にての給水

一立方米に付き

金貳拾錢(但小汽艇用は金參拾錢)

防波堤内

一立方米に付き 金五拾錢

防波堤外

赤燈臺を起點として碇泊船舶の距離一哩を増す毎に防波堤内の

一立方米の料金(五拾錢)に金拾五錢を増す。

夜間給水は全部料金を二割増とす。

二一 給 油

船舶の燃料油供給は民營會社の營業で、現在では三井物産會社鶴見貯油所と、ライジングサン石油會社とがある。何れも鶴見に數多の貯油「タンク」を所有し、兩

社を合せて平生約三萬二、三千噸の各種燃料油を貯藏して居る。此の外にも三、四の油會社あるも船舶には燃料油を供給して居ないのである。三井物産鶴見貯油所は鐵製の油貯船五百噸積のもの二隻、百八十噸積のもの二隻合計四隻一千三百六十噸を有し、船舶への給油能力は一時間約二百五十噸である。

「ライジングサン」石油會社は、鐵製の油貯船百噸積のもの四隻、百五十噸積のもの一隻、合計五隻五百五十噸と、外に給油汽船一千五十噸積のもの一隻(一時間の給油能力約百七十噸)、三百五十噸積のもの一隻(一時間の給油能力約百四十噸)と小形汽船一隻(一時間の給油能力約八十噸)の三隻を所有して居り、此の汽船三隻を同時に給油に使用する場合には、一時間約三百九十噸の給油能力を有するのである。

二二 通 船

本港碇泊船舶と陸上との圓滑なる連絡を期する爲め、大正十四年六月、本市は横濱新港汽船株式會社、横濱開港汽船合資會社、横濱西港汽船株式會社、東波止場乘

用船組合の營業並財産を買収して市營事業とし、乗船料を引下げ發着所を西波止場棧橋、萬國橋西詰、神奈川七軒町の三ヶ所に設置し、發着時刻を確立した。其の運航時間は午前五時半より午後十二時まで、各發着所の運航回数は左の通である。

神奈川發着所並萬國橋西詰發着所 二十八回
西波止場發着所 三十三回

尙發動機船十三隻、運漕船十三隻を使用し、以て海陸の連絡交通の機關として其の使命を達成することに努めてゐる、其の賃率の概要は左の通である。

防波堤内 片道一人に付 三十錢
防波堤外 同 四十錢

通船の特別使用に關しては、料金に左の定がある。

特約通船として午前六時より午後六時の間に於て、一定回数の發着を約束して使用する場合には左の通である。

防波堤内 一日一隻に付 八圓

防波堤外 同 十圓
特別仕立通船と稱して、定期發着時刻以外の時刻に發着せしむる場合には左の通である。

防波堤内 一隻片道五人迄 參圓
同 往復 同 五圓
防波堤外 同 片道 同 五圓
同 往復 同 七圓

通船を専用する場合には、左の通である。

一時間貸切 一隻 五圓乃至十圓
半日貸切 同 (自午前六時正) 又は (自午後六時正) 十五圓乃至三十圓
一日貸切 同 (自午前六時正) (至午後六時) 二十圓乃至五十圓

右の外乗用船運 船の使用料に就ては、種々な定がある。

三 生絲検査所

農林省に於て市内北仲通に生絲検査所を設置し、輸出向生絲の検査を行ふてゐる。

二四 輸出絹織物検査所

商工省に於て市内山下町に輸出絹織物検査所を設置し、輸已向絹織物の検査を行ふてゐる。

二五 検査設備

イ 長濱検査所

横濱税關港務部長濱検査所は久良岐郡金澤町柴に位置し、横濱港出入船舶の検査に關する一切の事務を施行してゐる。

ロ 瀧頭家畜検査所

牛三百頭馬四十九頭羊又は豚三十二頭の收容力があつて、主として食用に供する是等動物の検査並獸毛消毒を行ふてゐる。

ハ 東波止場家畜検査所

主として蕃殖用鳥獸の検査を行ひ、牛十七頭、犬六頭、鶏又は鶩百五十羽の收容力あり、本検査所は近く新山下町埋立地に移轉の豫定である。

ニ 農林省横濱緬羊收容所

市内瀧頭町にあり、國の輸入する緬羊の検査又は飼養を行ふてゐる。

二六 植物検査所

植物検査所は税關構内に在つて、輸移出入の植物検査を行ふてゐる。

二七 殺鼠船

法律の規定に因り又は必要に應じ殺鼠を行ふ爲め、税關港務部に瓦斯發生爐、汽罐冷却装置機關、煽風器及遠心式水唧筒等を備ふる達磨形木造船一隻の設備がある。

二八 糞便消毒船

「コレラ」病保菌の疑ある者を有する船舶、又は「コレラ」病流行指定地より來る船舶中、検査未済のものは船内便所の使用を禁止すると同時に、各船に配付せる便器中の糞便を熱氣消毒する爲、蒸氣消毒装置を施す汽船二隻を港務部に設備してゐる。

二九 港内塵芥舢

港内船舶の塵芥を處理する爲、塵船營業者七名あり、三十九隻の舢を使用してゐる。

る。

三〇 船塵消毒所

市内瀧頭町に位置し、ペスト病流行地より來る船舶の塵芥を港内塵芥艇により本消毒所に搬入して消毒を行ふ。税關港務部の所管である。

三一 揮發物貯庫

新山下町埋立地に國の經營の揮發物貯庫を設置する豫定で、既に市に於て敷地の工事を完了した。同所には目下建坪五百坪の民營倉庫があつて、石油輕油等の揮發物を安全に貯藏してゐる。

三二 爆發物貯庫

國の經營で、市内堀の内町に敷地七千四百六十坪、建物十一棟百九十二坪の貯庫があつて、銃砲火藥等の爆發物を藏置してゐる。

三三 海員ホーム

本港の海員ホームは左記の如く社團法人日本海員接濟會の建設に係るものと、横濱市の建設したるものがあるが、共に海員の保護を目的として活動してゐる。

る。

イ 海員接濟會設立

鐵筋コンクリート二階建延坪二百八十九坪で此の收容人員は七十名である。

ロ 市設立

鐵筋コンクリート四階建延坪三百四十坪五で和洋兩室があり、收容人員は三十一名である、之も經營は海員接濟會に委託してゐる。

三四 海員養成所

本事業は日本海員接濟會の經營にして、普通海員養成を目的とし、其の收容人員は八十名である。

三五 海員病院

日本海員接濟會に於て海員並海員家族の保護を目的として、市内吉濱町に海員病院を設置してゐる、其の收容人員は七十五名である。

以上の外警羅消防は勿論交通の助長に關する諸設備を有して居るのである。

第五章 港灣の利用

一 内國貿易

内國貿易は昭和二年には移出入總噸數約九百二十三萬噸であつたが、東京方面の貨物が多く、従て本港に於て直接積卸したものは、其の内約二百餘萬噸であり、而も私設の工場、倉庫等に直接出入するもの相當多きため、實際公共物揚場を利用するものは、其の半數にも満たないのであるが、尙施設不備の憾がある、然し第三期修築工事に於ては岸壁棧橋を増設し、新に三千噸級の汽船二隻、五千噸級のもの五隻を繋留し得る計畫であるから、小岸壁荷揚場の分を合せ更に貨物百十萬噸を取扱ひ得ることゝなるも近きにある。

二 外國貿易

外國貿易は、明治四十二年に百五十九萬噸であつたが、昭和二年には五百四十八萬噸に達した、而して現在の岸壁棧橋及其の附近公私の荷揚場に於ける荷役能力は二百四十四萬噸であるが、第三期修築計畫の全部の工事が完成せば、岸壁に

は一萬噸乃至五萬噸級の汽船七隻を繋留し、更に貨物百六十萬噸を取扱ひ得べき豫定である。

而して鶴見地先より六郷川口を横斷して品川に至り、東京新港に達する京濱運河の開鑿が實現するに於ては京濱間の聯絡完く、運河の沿岸に工場地聯續し本港の利用は益々殷盛を極むるであらう、尙今回本市に於て着手したる埋立事業完成し、政府の豫算に追加せられたる鶴見川口より新山下町地先に達する大防波堤の築造せらるゝ曉には、三者相俟つて本港は其の使命を全くするものと思はれる。

三 港灣統計

内外貿易の趨勢と本港利用の狀況を知る爲、昭和二年中に於ける主要なる統計諸表を左に擧ぐることにした。

イ 入港船舶種別

| 船種 | 隻 | 總噸數 | 登簿噸數 |
|---------|--------|-------------|------------|
| 汽船(内航) | 二、四八五 | 一五、六五八 | 九、六五九 |
| 汽船(外航) | 九、五七五 | 五、五四三 | 三、三八一 |
| 帆洋船(内航) | 五九八 | 二、四二二 | 一、三三〇 |
| 帆洋船(外航) | 一、〇三九 | 五、四二五 | 三、六五五 |
| 日本型帆船 | 一、〇三九 | 一〇九、二五一 | 八七、四〇一 |
| 小蒸汽船 | 一、六七七 | 二四、三八一 | 八、九四二 |
| 發動機船 | 一四、一四一 | 二一五、四六三 | 一〇四、七六三 |
| 計 | 九三、〇四七 | 一、九八九、二六七 | 一、六二二、五五一 |
| 計 | 九三、〇四七 | 一三三、五九七、八〇二 | 一四、九〇二、二一〇 |

備考
 船舶は積載貨物の有無に拘らず汽船は總噸數二十噸以上、小蒸汽船は二十噸未滿五噸以上、帆船及發船並發船機船は總噸數五噸以上積石數五十石以上のものに就き調査した、但し石數船は十石を一噸として總噸數に換算し、不登簿船に付ては法則を定めて計算し登簿噸數を假定した。以下各表は皆同様である。

口 入港汽船噸級別

| 噸數 | 隻 | | 噸數 | |
|---------|-----|-------|-----|-------|
| | 外航 | 内航 | 外航 | 内航 |
| 二十噸以上 | — | 六、六六七 | — | 六、六六七 |
| 百噸以上 | — | 七、三三三 | — | 七、三三三 |
| 五百噸以上 | 九 | 三、〇〇二 | — | 三、〇〇二 |
| 千噸以上 | 一三〇 | 六、六六六 | — | 六、六六六 |
| 二千噸以上 | 二二二 | 八、〇七〇 | — | 八、〇七〇 |
| 三千噸以上 | 二五九 | 六、三三三 | — | 六、三三三 |
| 四千噸以上 | 二七七 | 一、八一八 | — | 一、八一八 |
| 五千噸以上 | 六、九 | 一、八一八 | — | 一、八一八 |
| 六千噸以上 | 三、三 | 一、八一八 | — | 一、八一八 |
| 七千噸以上 | 三、三 | 一、八一八 | — | 一、八一八 |
| 八千噸以上 | 三、三 | 一、八一八 | — | 一、八一八 |
| 九千噸以上 | 三、三 | 一、八一八 | — | 一、八一八 |
| 一萬噸以上 | 三、三 | 一、八一八 | — | 一、八一八 |
| 一萬一千噸以上 | 三、三 | 一、八一八 | — | 一、八一八 |
| 計 | 四、三 | 六、六六七 | 四、三 | 六、六六七 |

八 入港汽船航路別

| 外國航路 | 方面別 | 隻 | 總噸數 |
|------------------|---------|-----|-----------|
| 歐洲 | 北(東岸) 米 | 四三 | 三、三四六、四八九 |
| 中米 | 北(西岸) 米 | 八二 | 一、一八五、四九八 |
| 南米 | 中米 | 四四 | 六、八〇七、六九二 |
| 南米 | 南米 | 四五 | 二、三、〇八二 |
| 濠洲 | 南米 | 七〇 | 三五一、四七五 |
| 孟買 | 南米 | 三三 | 三七三、六四九 |
| 甲谷 | 南米 | 六八 | 一八八、九二九 |
| 印(孟買、甲谷、後(陀を除く)) | 南米 | 七二 | 三六六、〇九七 |
| 南洋 | 南米 | 一三九 | 二七三、七三五 |
| 比律 | 南米 | 七 | 七二八、三二八 |
| 北樺 | 南米 | 四 | 三六、七八一 |
| 浦鹽及沿海 | 南米 | 八一 | 一二、三五五 |
| 支那 | 南米 | 三一 | 三二〇、四五四 |
| 支那 | 南米 | 一九 | 一、一一九、八六五 |

| 噸數 | 隻 | 總噸數 |
|---------|---------|-----------|
| 一萬二千噸以上 | 七 | 八七、一八六 |
| 一萬三千噸以上 | 二 | 二七、九八八 |
| 一萬四千噸以上 | 二 | 一、六、八五四 |
| 一萬五千噸以上 | 五 | 七、五三三 |
| 一萬六千噸以上 | 六 | 四、七〇七、七〇七 |
| 一萬七千噸以上 | 一 | 一、九、六九二 |
| 一萬八千噸以上 | 一 | 二、三、〇八二 |
| 二萬噸以上 | 二 | 三、六、六七六 |
| 二萬二千噸以上 | 一 | 二、一、〇八二 |
| 二萬四千噸以上 | 一 | 三、七、一三三 |
| 二萬六千噸以上 | 一 | 三、七、一三三 |
| 二萬八千噸以上 | 一 | 三、七、一三三 |
| 三萬噸以上 | 一 | 三、七、一三三 |
| 計 | 二、四、五、六 | 五、五、四、九、六 |

| | | | | | | | | | | | | | | | | |
|---|---|---|---|---|---|---|---|---|---|---|---|------|---|---|-------------|---|
| 北 | 樺 | 三 | 清 | 伊 | 阪 | 中 | 四 | 九 | 沖 | 朝 | 臺 | 内國航路 | 其 | 南 | 中部支那(上海を除く) | 上 |
| 海 | | | | 勢 | | | | | | | | | の | 支 | | 海 |
| 道 | 太 | 陸 | 水 | 灣 | 神 | 國 | 國 | 州 | 繩 | 鮮 | 灣 | | 他 | 那 | | |

| | | | | | | | | | | | | | | | | |
|-----------|---------|--------|--------|-------|---------|--------|--------|-----------|---|---------|---------|--|---------|--------|-------|---------|
| 五二四 | 一九三 | 一八 | 一七 | 三 | 一〇八 | 七六 | 一〇 | 五七三 | 一 | 二〇四 | 二四五 | | 三九 | 二四 | 三 | 一〇八 |
| 一、二四五、二七五 | 五四四、一八八 | 一九、九六一 | 二一、八七三 | 三、一九九 | 一八八、七四二 | 六五、七九六 | 一三、三五八 | 一、二四〇、四二七 | | 四〇二、四六三 | 八一三、一九四 | | 一五三、五九六 | 三六、六四七 | 八、二八二 | 三二五、八三四 |

二 入港汽船碇繋場別

【備考】 其他の欄中×印は修理の爲入港したるものなり。

| | | | | | |
|------------|----------|---------|--------|--------|--------|
| 計 | 其 | 東 | 小 | 大 | 南 |
| | の | 京 | 笠 | 東 | 洋 |
| | 他 | 灣 | 島 | 島 | |
| 五、三九六 | ×一五一 | 七二一 | 三〇 | 二四 | 三〇 |
| 二〇、八六七、二六六 | ×一〇二、三九四 | 一〇三、三〇八 | 五八、〇九七 | 四二、八〇二 | 九一、七〇五 |

| 防波堤外 | 投 | 浮 | 岸 | 防波堤内 | 碇繋場 | | 計 | 總 | | 計 | |
|------|-----|-----|----|------|-------|-------|-----------------|------------------|-------|-----------|-----------|
| | | | | | 外航 | 内航 | | 外航 | 内航 | | |
| 防波堤外 | 鐘 | 標 | 壁 | 橋 | 外航 | 内航 | 計 | 外航 | 内航 | 計 | |
| | 二九八 | 八一八 | 五七 | 三〇九 | 八、六七〇 | 一、五六二 | 三、一三三、六四五、七一〇 | 九二八、一五七三、四一五、〇八八 | 七、〇〇〇 | 三、六五二、七一〇 | |
| | | | | | | | 四七二、三、二一八、八八三 | | | 六五、一二〇 | 三、二八四、〇〇三 |
| | | | | | | | 一、三八〇、四、三六二、八六八 | | | 六六二、四一六 | 六、〇二五、二八四 |
| | | | | | | | 八、九六八 | | | 三、四一五、〇八八 | 四、三四三、二四五 |

出入船旅客

| 國籍別 | 乗船人員 | 上陸人員 | 計 |
|------|-------|--------|--------|
| 和蘭 | × 二二四 | × 三六五 | × 一五〇七 |
| 伊太利 | × 二二五 | × 二六六 | × 九四一 |
| 露西亞 | 一 二二 | 一 三一 | 二 五三 |
| 佛蘭西 | × 一三一 | × 二七一 | × 一七四 |
| 獨逸 | × 二八三 | × 二七四 | × 五五七 |
| 亞米利加 | × 九七三 | × 二二〇 | × 一二九三 |
| 英吉利 | × 一八五 | × 一七九 | × 三六四 |
| 日本 | 六、〇二〇 | 一四、五四五 | 二〇、五六五 |
| 外國航路 | | | |
| 計 | 九、五七五 | 一二、〇三三 | 二一、六〇八 |
| 鶴見地先 | 二二八 | 三〇八 | 五三六 |
| 横濱地先 | 九八 | 五九四 | 六九二 |
| 計 | 二、四五八 | 三、三三二 | 五、五九〇 |

輸移出入貨物總數

〔備考〕表中×印は觀光團員なり。

| 國籍別 | 乗船人員 | 上陸人員 | 計 |
|--------|--------|--------|--------|
| 瑞典 | × 一三二 | × 一三三 | × 二六五 |
| 支那 | 一、三三二 | 九四〇 | 二、二七二 |
| 其他の諸國人 | × 一七一 | × 三二〇 | × 四九七 |
| 計 | 一、四二八 | 二、〇八七 | 三、五一五 |
| 內國航路 | | | |
| 日本 | 一七、二三四 | 一八、三八六 | 三五、六一〇 |
| 英吉利 | 一 四 | 二 | 一六 |
| 亞米利加 | 一 二 | 六 | 一八 |
| 獨逸 | 一 一 | 一 | 二 |
| 佛蘭西 | 一 一 | 一 | 二 |
| 支那 | 一 〇 | 三 | 四 |
| 其他の諸國人 | 一 〇 | 三 | 四 |
| 計 | 一七、二七六 | 一八、四四〇 | 三五、七一六 |
| 合計 | 三一、五五九 | 三九、三〇七 | 七〇、八六六 |

ト 外國貿易輸出主要貨物

| 品名 | 外國貿易 | | 內國貿易 | | 合計 |
|-------|---------|-----------|-----------|-----------|------------|
| | 輸出貨物 | 輸入貨物 | 移出貨物 | 移入貨物 | |
| 外國貿易 | 四〇四、四九〇 | 五、〇七九、五八二 | 五、一六一、二四一 | 四、〇六八、八〇九 | 一四、七一一、二二二 |
| 生絲 | 六八、一四三 | 七、四二五 | 九、二三〇、〇五〇 | 二二、九六八 | 六八、一四三 |
| 絹織物 | | | | | |
| 織詰食物料 | | | | | |

| 種別 | 量 | 價 | 額 |
|-------|------------|---------------|-------------|
| 外國貿易 | 四〇四、四九〇 | 七四一、一〇六、三五四 | 五九二、〇四八、八七七 |
| 輸入貨物 | 五、〇七九、五八二 | 一、三三三、一五五、二三一 | 四六八、四九五、二四五 |
| 移出貨物 | 五、一六一、二四一 | 二四九、一四七、四八八 | 七二七、六四二、七三三 |
| 移入貨物 | 四、〇六八、八〇九 | 二、〇五〇、七九七、九六四 | 五八五、〇〇三、三四二 |
| 合計 | 一四、七一一、二二二 | | 四九、五三四、四六三 |
| 生絲 | 六八、一四三 | | 一四、八五四、八三四 |
| 絹織物 | 七、四二五 | | |
| 織詰食物料 | 二二、九六八 | | |

チ 外國貿易輸入主要貨物

| 品名 | 外國貿易 | | 內國貿易 | | 合計 |
|---------|---------|---------|---------|---------|---------|
| | 輸入貨物 | 移出貨物 | 移入貨物 | 移出貨物 | |
| 外國貿易 | 五二、七九五 | 四七、七六八 | 八、九二九 | 一五、八二九 | 一六三、九九〇 |
| 砂粉及澱粉 | 五二、七九五 | 四七、七六八 | 八、九二九 | 一五、八二九 | 一六三、九九〇 |
| 穀粉及澱粉 | 四七、七六八 | 八、九二九 | 七、九七五 | 八、〇三八 | 六三〇 |
| 扇 | 八、九二九 | 一五、八二九 | 七、九七五 | 八、〇三八 | 六三〇 |
| 絹織物 | 七、九七五 | 八、〇三八 | 六三〇 | 一六三、九九〇 | 四〇四、四九〇 |
| 機械及同部分品 | 八、〇三八 | 六三〇 | 一六三、九九〇 | 四〇四、四九〇 | |
| 絹製手巾 | 六三〇 | 一六三、九九〇 | 四〇四、四九〇 | | |
| 其他の諸品 | 一六三、九九〇 | 四〇四、四九〇 | | | |

| 種別 | 量 | 價 | 額 |
|---------|---------|-------------|------------|
| 外國貿易 | 五二、七九五 | 九、三六五、二一〇 | 七、五二四、四九七 |
| 輸入貨物 | 四七、七六八 | 七、〇七六、六七六 | 五、四八三、一七五 |
| 移出貨物 | 八、九二九 | 四、一二三、六七四 | 三、七二四、九六〇 |
| 移入貨物 | 一五、八二九 | 二、九〇八、七七四 | 五、一五〇、七四九 |
| 合計 | 一六三、九九〇 | 七四一、一〇六、三五四 | 三三、九八四、三〇二 |
| 砂粉及澱粉 | 五二、七九五 | 九、三六五、二一〇 | 七、五二四、四九七 |
| 穀粉及澱粉 | 四七、七六八 | 七、〇七六、六七六 | 五、四八三、一七五 |
| 扇 | 八、九二九 | 四、一二三、六七四 | 三、七二四、九六〇 |
| 絹織物 | 七、九七五 | 二、九〇八、七七四 | 五、一五〇、七四九 |
| 機械及同部分品 | 八、〇三八 | 六三〇 | 一六三、九九〇 |
| 絹製手巾 | 六三〇 | 一六三、九九〇 | 四〇四、四九〇 |
| 其他の諸品 | 一六三、九九〇 | 四〇四、四九〇 | |

リ 内國貿易移出主要貨物

| 品名 | 數量 | 價格 |
|---------|-----------|-------------|
| 機械及同部分品 | 六〇、六五四 | 三二、八八九、五一九 |
| 麥 | 二四九、〇二四 | 二八、五九二、九九一 |
| 礦 | 五〇一、二〇五 | 二六、八六二、四一四 |
| 砂 | 一六〇、八四七 | 二六、五五一、二九一 |
| 豆 | 三六五、三三七 | 二三、九一四、四八五 |
| 米 | 一五四、八八七 | 二一、八二七、一六一 |
| 計 | 二、〇三六、五七二 | 二六二、三四三、二二四 |
| 其他の諸品 | 五、〇七九、五八二 | 五九二、〇四八、八七七 |
| 鐵 | 三六四、〇一五 | 八一、八八七、六一三 |
| 木材及板 | 一、〇五〇、二六四 | 三八、九五六、一九三 |
| 羊毛 | 四三六、一四七 | 三八、六八七、二五八 |
| 棉花 | 二五、五〇〇 | 三二、六一二、六四四 |
| 石炭 | 四六、一四四 | 三一、三三五、五三六 |
| | 一、五九四、〇七二 | 二二、五五八、八四六 |

又 内國貿易移入主要貨物

| 品名 | 數量 | 價格 |
|---------|-----------|-------------|
| 礦油 | 一八二、六二七 | 一六、三一八、〇九五 |
| 豆 | 一九四、三九〇 | 一四、〇〇〇、五三三 |
| 米 | 八八、三九三 | 一三、四一五、八七三 |
| 機械及同部分品 | 一七、九七〇 | 一一、六二七、〇五〇 |
| 計 | 一、一六一、七一九 | 一六六、〇九五、六〇四 |
| 其他の諸品 | 五、一六一、二四一 | 四六八、四九五、二四五 |
| 砂 | 二四九、一四六 | 六七、四七七、九三六 |
| 石炭 | 二、一〇三、〇五〇 | 二九、九三四、一八五 |
| 米 | 一二九、六九七 | 二二、五〇八、九九二 |
| 鐵 | 二一、六九二 | 一一、三八四、二一一 |
| 鐵 | 一四二、三八七 | 一一、九五八、八六四 |
| 鐵 | 二九三、六二九 | 一一、七三一、七〇七 |
| 木材及板 | 六、三六四 | 五、三一一、五二二 |
| 酒 | | |

レ
機械及同部分品
バルブ(製紙用)
其の他の諸品
計

三七、四二七
六、一二三
三三三、九八三
一、〇四五、三一
四、〇六八、八〇九

四、五七三、二五三
四、三〇六、三七四
四、一七四、九二〇
七四、七八五、五二四
二四九、一四七、四八八

ル 輸移出入貨物船積陸揚海岸別總數

| 海 岸 別 | 輸移出貨物 | | 輸移入貨物 | | 合 計 | |
|-----------------------------|----------|--------|-------|-------|--------|--------|
| | 外國貿易 | 内國貿易 | 外國貿易 | 内國貿易 | 外國貿易 | 内國貿易 |
| 税關構内(棧橋、岸壁) | 一八、九、八〇〇 | 三九、〇三〇 | 二、二二二 | 九、四八〇 | 二〇、二〇二 | 一三、九六〇 |
| 新山下町方面(新山下町、本牧町)の一部 | 三、七三三 | 三、七三三 | 一、七一一 | 三、七三三 | 三、四〇四 | 七、四四六 |
| 海岸通方面(山下町、關内一圓)關外の一部を除く | 三、七三三 | 一、〇〇〇 | 二、二二二 | 三、七三三 | 三、四〇四 | 六、八三七 |
| 船渠高島町方面(入船町、鎌倉、高島町、山内町、橋本町) | 八、九、八〇〇 | 一、〇〇〇 | 一、〇〇〇 | 六、〇〇〇 | 七、九八〇 | 一、五〇〇 |
| 神奈川方面(千若町、守屋町) | 二、七三三 | 二、七三三 | 七、九八〇 | 四、四八〇 | 一〇、七一三 | 一、五〇〇 |
| 計 | 三、七三三 | 三、七三三 | 七、九八〇 | 四、四八〇 | 一〇、七一三 | 一、五〇〇 |

鶴見方面(生麥町、末廣町、安善町、川崎市の一部)
港 域 内(海岸別方面の審ならざるもの)
仲繼貨物(東京其の他の方面)
計

| | | | | | | | |
|--------------------------|-------|-------|--------|-------|--------|--------|--------|
| 鶴見方面(生麥町、末廣町、安善町、川崎市の一部) | 三、七三三 | 三、七三三 | 五、五一一 | 三、七三三 | 五、五一一 | 七、九八〇 | 一、四七七 |
| 港 域 内(海岸別方面の審ならざるもの) | 一、〇〇〇 | 一、〇〇〇 | 一、〇〇〇 | 一、〇〇〇 | 一、〇〇〇 | 一、〇〇〇 | 一、〇〇〇 |
| 仲繼貨物(東京其の他の方面) | 三、七三三 | 三、七三三 | 三、七三三 | 三、七三三 | 三、七三三 | 三、七三三 | 三、七三三 |
| 計 | 八、四六六 | 八、四六六 | 一〇、二四四 | 八、四六六 | 一〇、二四四 | 一〇、二四四 | 一〇、二四四 |

第六章 港灣の修築

一 最初の修築工事

横濱港の設計は、最初英人ブラントン氏、次で蘭人デレーケ氏等に依つて立案され、明治十九年内務省顧問エーチ、エス、パーマー氏の修正したもので、同二十二年八月縣廳内に築港係を置き、同九月修築工事に着手し、二十九年五月に竣功した。其の工事に於ては東及北の防波堤合計延長二千十四間を築造し、港口を百三十三間として約百五十萬坪の水面積を抱擁し、幅十間三分長二百一間五分、震災復舊工事に依り長二百二間九分となるの鐵棧橋を架設し、港内を浚渫して船舶の碇繋に便にした。其の工費は約二百三十四萬七千餘圓を要したのであるが、彼の幕末下ノ關に於ける長藩の外國軍艦砲撃に關係し、幕府が英、米、佛蘭の四ヶ國に支拂つた償金の内、米國が受けた七十五萬弗の償金の元利から諸費を差引いて、金百餘萬圓を明治十七八年頃我政府に返還して來たので、政府は之を國際的事業に投ずるのを可とし、前記の工事の財源の一部に充當したのである。而し

二 第一期海面埋立工事

て陸上税關設備工事は、明治十八年現在の日本大通突當りの位置に應舎、倉庫、上屋を建設し、海岸物揚場の整理及建物増築等漸次改良を施し、舥船溜には數基の小棧橋を架設し、起重機六臺を設置し、構内鐵道約五哩を敷設した。

明治三十二年大藏省臨時税關工事部設置せられ、同五月起工、同三十八年十二月竣功し、工費二百三十萬四千餘圓で工事の主なるものは、面積四萬八千五百五十坪の埋築、延長五百十七間の岸壁の築造、延長六百七十九間の物揚場及護岸の築造、並萬國橋の架設等である。

三 第二期海面埋立及陸上設備工事

明治三十九年大藏省臨時建築部設置せられ、同四月起工、大正六年十一月竣功し、工費八百十七萬二千餘圓で工事の主なるものは、面積二萬千五百七十八坪の埋築、延長六百十四間二分の岸壁、延長百七十四間の物揚場及護岸、上屋、倉庫、道路、鐵道、起重機、橋梁（新港橋、鐵道橋）等の築造、及棧橋の改築等である。

四 第三期修築工事（當初の分）

大正十年内務省横濱土木出張所設置せられ、同四月起工し十ヶ年繼續事業として施行中、彼の大震災により一時中斷を見たが、十四年四月より再び工事に着手し、目下着々進捗中である。工事費豫算は千三百四十五萬圓で新設備計畫の大要を擧ぐれば左の如くである。

既定豫算に依る計畫

- イ 埋立地面積七萬四千二百八十五坪七合二四五、五七二・六平方米
- ロ 繫船岸壁延長四百五十九間八分八三六米

内

| 計 | 同 | 岸壁 | 延長 | | 水深 | 繫船能力 |
|---|---|----|--------------|----------|-----------|------|
| | | | 延 | 長 | | |
| | | | 一六九・四(三〇八・〇) | 三〇(九・〇) | 一萬噸級 | 二隻 |
| | | | 二九〇・四(五二八・〇) | 三三(一〇・〇) | 二萬噸級 | 三隻 |
| | | | 四五九・八(八三六・〇) | — | 一萬噸乃至二萬噸級 | 五隻 |

- ハ 小岸壁及斜面物揚場延長六百八十二間八分二四一・四五米

- ニ 荷役能力 百萬六千四十噸

内

| 岸壁 | 延長 | 水深 | 繫船能力 |
|-----------|----------|----|------|
| 小岸壁及斜面物揚場 | 四五九・八〇〇噸 | — | — |
| | 五四六・二四〇噸 | — | — |

將來の計畫

- イ 埋立地面積九萬九千五百五坪一合三二八、九四二・六平方米
- ロ 繫船岸壁延長七百七十五間五分二四一〇米

内

| 計 | 同 | 同 | 同 | 岸壁 | 延長 | | 水深 | 繫船能力 |
|---|---|---|---|----|---------------|----------|-----------|------|
| | | | | | 延 | 長 | | |
| | | | | | 一六九・四(三〇八・〇) | 三〇(九・〇) | 一萬噸級 | 二隻 |
| | | | | | 二九〇・四(五二八・〇) | 三三(一〇・〇) | 二萬噸級 | 三隻 |
| | | | | | 一五五・九(二八三・五) | 三六(一一・〇) | 三萬噸級 | 一隻 |
| | | | | | 一五九・八(二九〇・五) | 四〇(一一・〇) | 五萬噸級 | 一隻 |
| | | | | | 七七五・五(一四一〇・〇) | — | 一萬噸乃至五萬噸級 | 七隻 |

ハ 小岸壁及斜面物揚場延長九百七十四間七分(七七二・二五米)
 二 荷役能力 百五十五萬五千二百六十噸
 内

岸壁 七七五、五〇〇噸
 小岸壁及斜面物揚場 七七九、七六〇噸

内國貿易設備

既定豫算に依る計畫

イ 埋立地面積三萬三千九百二十五坪
 内

表高島町 一萬八千八百二十七坪 (六二二・三三八平方米)
 山内町 一萬五千九十八坪 (四九、九一一・五平方米)

ロ 棧橋延長三百七十一間九分六七六米)
 内

| 場所 | 延長 | 水深 | 繫船能力 |
|----------|--------------|---------|--------------|
| 表高島町 | 七一・五(一三〇・〇) | 二四(七・三) | 三千噸級 二隻 |
| 同 | 七九・八(一四五・〇) | 二六(八・〇) | 五千噸級 二隻 |
| 山内町(横棧橋) | 二二〇・六(四〇一・〇) | 二六(八・〇) | 五千噸級 三隻 |
| 計 | 三七一・九(六七六・〇) | — | 三千噸乃至五千噸級 七隻 |

ハ 小岸壁及斜面物揚場延長七百十九間四分(一、三〇八・一米)
 内

表高島町 六百三十六間四分(一、五七・一米)
 山内町 八十三間(二五・一米)

二 荷役能力 百九萬八千六百二十噸
 内

表高島町棧橋 三〇二、五〇〇噸
 同 小岸壁及斜面物揚場 五〇九、一二〇噸
 山内町横棧橋 二二〇、六〇〇噸
 同 斜面物揚場 六六、四〇〇噸

將來の計畫

イ 棧橋延長五百三十一間四分(九六六米)

内

| 場 所 | 延 長 | 水 深 | 繫 船 能 力 |
|---------|-------------------------|----------------------|----------------|
| 表 高 島 町 | 七・五(一三〇・〇) ^間 | 二四(七・三) ^米 | 三千噸級 二隻 |
| 同 (三ヶ所) | 二三九・三(四三五・〇) | 二六(八・〇) | 五千噸級 六隻 |
| 山 内 町 | 二二〇・六(四〇一・〇) | 二六(八・〇) | 五千噸級 三隻 |
| 計 | 五三一・四(九六六・〇) | — | 三千噸級乃至五千噸級 一一隻 |

ロ 小岸壁及斜面物揚場延長六百五十二間(一、一八五・七米)

内

| | |
|------|------------------|
| 表高島町 | 五百六十九間(一、〇三四・七米) |
| 山内町 | 八十三間(一五一米) |

ハ 荷役能力百三十六萬三千七百噸

内

| | |
|-----------|----------|
| 表高島町棧橋 | 六二一、五〇〇噸 |
| 表高島町斜面物揚場 | 四五五、二〇〇噸 |
| 山内町横棧橋 | 二二〇、六〇〇噸 |
| 同 斜面物揚場 | 六六、四〇〇噸 |

港内浚渫及浮標設備
前記岸壁設備に必要な浚渫を施し、繫船浮標十七個(其の他船級船船用七個)を設置する。

此の外港内浚渫工事は縣、大藏省及内務省に於て、明治三十年より大正九年に亘り別途之を施行し工費四百八萬六千餘圓を要した。

五 震災復舊工事

第三期修築工事を起し着々進捗中であつたが、既往三十餘年を閲し、工費約千八百萬圓を投じた設備が、大震災の爲殆ど全く破壊されたので、直ちに水陸連絡の方法を講じ、同時に被害状況を調査して復舊計畫を樹て、防波堤、岸壁、棧橋其の他の工費九百二十五萬五千餘圓、上屋其の他の工費六百六十二萬二千餘圓を以て、震災後僅に五十日を過ぎたる、大正十二年十月二十一日之が工事に着手した、前

者は内務省横濱土木出張所、後者は大藏省營繕管財局に於て擔當されたのである。爾來工を進めて防波堤は十三年五月に、岸壁は十四年三月に、橋梁の復舊及掃海は十三年中に各々完了した、又棧橋は十四年二月着手同九月竣工し、上屋其他の工事も大部分進捗して目下上屋は第十二號岸壁に未着手のもの一棟あり、道路水道は新港構内に於ては全部竣工し、舊税關構内に於て一部未竣工のものあるのみである。此工事に於て岸壁線一部を前進せしめた結果、新に二千六百餘坪の重要なる埋築地を得た、其の構造の如きは震災前に比し一層強固なるものとしたのである。

六 擴張計畫

第三期修築工事は、昭和五年を以て竣工する豫定であつたが、港勢の進運は更に大擴張をなすの必要に迫られたので、内務省は大正十四年十二月臨時横濱港調査會を開設し、審議の結果大正十五年二月左の決定案を得た、而して其の工費豫算額實に五千萬圓に上るのである。

イ 大防波堤

新山下町地先より東北東の方向に左記延長を有する大防波堤を築造し、現内港前面より鶴見川口に至る間の水面を抱擁し、新に約二百萬餘坪の錨地を増加することゝした。

防波堤總延長 二千二百五十間

内

南防波堤 千百間

北防波堤 千百五十間

右南北兩堤の中間に幅員百五十間の港口を設け、北防波堤の中間に幅員二十五間の副口を置くのである。

ロ 臨港地埋立及錨地浚渫

現在の港内より將來計畫にかゝる京濱運河に通ずる水路を設定し、其の幅員を七十間と定め水路の兩側に左記埋立地を造成し、前面區域は上屋、倉庫、鐵道其の他港灣に要する設備地に供し、背面區域は工場地に當て、水陸聯絡の至便を利用し、横濱を工業化することゝした。

埋立面積 八十四萬餘坪

内

港灣設備用地 二十萬坪

工場用地 六十四萬餘坪

港灣設備地は前面を橢形に造り、繫船岸壁千四百間、小岸壁千二百二十間、其の他若干の物揚場を築設することとした。工場用地は三地區に分割して造成し、各地區間には幅員五十間の運河を設け、其の沿岸は物揚場に利用することとした。港内錨地及運河水路は適當に浚渫し、土砂は埋立地に利用することとした。

ハ 舥船溜

港灣設備地帯の東西兩側に波除堤を築造し、十二萬七千坪の舥船溜を設けることとした。東側の分は東京港向け筏の一時溜場にも兼用する考である。

ニ 貯木場

工場地帯の東端鶴見川沿岸部に、水面積三萬五千坪の貯木場を設け、横濱揚材木の置場に供する見込である。

ホ 危険物置場

新山下町地先外防波堤の内側に、九萬八千坪の埋立地を造成し、危険物置場に充つることとした。

本擴張計畫に對する一ヶ年の荷役能力は左の如くである。

接岸荷役 三百十八萬噸

沖 荷役 千百三十一萬噸

合計 千四百四十九萬噸

右の外貯木場及住宅地に關し市は尙別に計畫を樹て、其の筋へ事業の免許申請中の處、住宅地に關しては昭和三年十二月八日免許の指令に接した。

ヘ 新山下町地先臨港貯木場

横濱に於ける木材輸入數量は昭和二年には五百二十四萬石を超へ、本港出入貨物中量に於ては石炭に次ぎ尙年々激増の傾向があり、殊に外材の輸入額は全國一番である、然るに本港に於ける筏を收容すべき水面積は前記の如く不充分であるから、港内錨地の一部に假置して一時を凌ぐ有様である、かくて

は木材集散上の不便は勿論船舶の航行碇泊を妨げ、内外貿易に及ぼす影響も尠くないから貯木場として適當なる水面をさがして居たが、新山下町地先は只今の處で最も有利な地點であるから、こゝに五百九十五間の波除堤を築いて十三萬千五百坪の水面を包圍し、之を筏溜とし尙本水面の利用を完からしむるため、三萬八千五百坪の接續水面を埋立て陸上貯木所製材所其他の用にあて、水陸兼備の臨港貯木場を造る事に計畫したのであつて、其の工費は百三十三萬圓である。

ト 根岸町地先住宅地

本市内に於ける港灣、運河、道路、公園、公衛、學校等の復興事業は略完成し、經濟的復興事業の主眼たる工業地造成事業も方に其の緒に著き、本港將た又本市の隆盛、内外人士の來集期して待つを得ることゝなつた。此の時に當り理想的住宅地の造成は港灣設備として必要である。本埋立區域は、灣内の碧波を隔て、翠巒の房總眼前に横はり、白帆を孕む漁船は繪の如く出入大船巨舶指呼の裡に眺望せられ、風光絶佳である、尙背面北西方は山を控え、前面東南方は全

く開けて海に面し、衛生保健に適し實に理想的住宅地である。面積は二十一萬坪で工費は四百十萬圓である、埋立地内には幅十八間の海岸遊歩道路其他の道路並千二百坪の小公園あり、埋立地兩翼には波除堤を築造し、夫々六千餘坪の船溜を設けて漁船、遊船の利用に供する考である。

又第三期修築工事の中に内國貿易設備のある事は既に述べたが、市は之が海陸聯絡設備の計畫を樹て、尙此地點を利用し中央卸賣市場を建設中である。

チ 表高島町及山内町地先内國貿易設備地岸壁棧橋に對する海陸聯絡設備

本港に於ける内國貿易設備は開港以來觀るべきものなく不便甚しき爲、帝都の需用其他に付ては本港に於て揚卸を爲さず、解船により聯絡するもの多く、其の結果昭和二年内國貿易移出入額は九百二十三萬噸なりしも、内仲繼貨物として出入したるものは其の約三分の二、六百二十三萬噸に達した、而かも是等の物資は東京港を通し隅田川沿岸に集中し、東京市内並其の附近及鐵道中央線沿線地帶其他東北地方に出入するもの多く、東京附近としても近時山手方面の發展著しく、之に對する物資の配給は必ずしも東京港よりするを

便とせず、又旅客に付ても、隅田川口靈岸島の發着の不便を考ふるときは、本港に於て工事中の表記岸壁棧橋の完成により、交通系統に變化を來たすべきは明かである、故に市は道路、鐵道の聯絡設備を完成し、埠頭に上屋倉庫を建設するの計畫を樹て、尙山内町岸壁沿には中央卸賣市場を開設し、聯絡上一層の便を計ることゝした。序を以て中央卸賣市場の概要を記せんに、本市場は横濱港内國貿易施設を利用し、本市内主要食料品の需給を圓滑にし、市價を統一し、公正なる賣價により市民生活の安定に資せしむる爲、都市食料政策の一施設として經營せんとするもので、兼て東京山手方面其他に對する食料品輸送の便に供せんとするのである、而して其の取扱品目は魚類、獸肉、鳥肉、卵、蔬菜、果實の六種とし、本場及分場各一ヶ所を設くる計畫である、而して之が經營は市に於て市場の建設々備をなし、卸賣人を置き業務に當らしむるのである。

七 擴張工事

前項擴張計畫の一部は既に實施の緒に著いたのである、以下之を概説する。

イ 大防波堤

大防波堤の築造計畫延長二千二百五十間中千二百間(南部五百五十間、北部七百五十間)を築造すべき豫算は、第五十二帝國議會を通過した、即ち現在實施にかゝる第三期修築工事に繼續費八百三十二萬圓を追加し、施工年度を昭和十二年度迄七ヶ年延長した。

ロ 工場用地埋立

子安生麥地先埋立工事は市營を以て實施することゝし、大正十五年十一月免許を受け、同月市會の決議を經、千四百九十五萬餘圓の豫算を用途として直ちに實施計畫の調査に着手した、昭和二年度には工場設備、船舶、機械の購入及護岸の一部の施工をなし、同三年度より埋立を開始し、同八年度には全部の竣功を見る豫定である。埋立地は子安町地先より東方鶴見川口に至る地先に於て、左記の通り第一、第二、第三の地區に分割し、各地區は周圍を繫船物揚場とし、(正面海岸は當分)運河は其の幅員を四十間乃至五十間とし、接岸部は朔望干潮面より水深八尺以上、滲筋は同十五尺以上とし、護岸は全部永久的構造とし、且埋立地區に對する各區劃割は何れも運河又は海に面し、物揚場の利用を充分

ならしめた、尙陸上交通に對しても意を用ひ、道路、橋梁を適當に配置するは勿論、將來鐵道を前面港灣設備地へ聯絡し、之に附帶する操車場等を豫想し、又專用引込線は各地區の背面を通ずる幹線道路沿に其の敷地を配置し、専用引込支線の分岐を自由にし、工場地としての利用を遺憾なからしむるのである。埋立地の總面積 六十四萬四千四百三十八坪

内 第一地區(子安町地先)十一萬三千四百十二坪

第二地區(同) 十四萬九千二百五十七坪

第三地區(生麥町地先)三十七萬八千七百六十九坪

工場敷地總面積 四十九萬五千八百八十八坪

内

第一地區 九萬五千八百二十坪

第二地區 十二萬七千三百三十九坪

第三地區 二十七萬二千二百二十九坪

第七章 市港灣部

港灣勢力の消長は港灣を生命とする本市の利害休戚に重大の關係が有り、而かも之が進展に順應して急速に施設經營すべき幾多の事業があるので、本市は大正十四年七月十六日港灣部を設立した。目下施行しつつある主要なる事務は、港灣に關する市の行政、港灣の利用に關する各種の調査、市の港灣に對して採るべき助長策の研究、港灣及附屬運河に關する工事の調査及施行、通船の營業、港灣統計の調査等である。

以上港灣部の事務の一部に就きては其の大要を關係の章に記載したから、茲に之を省略することとし、只港灣統計事業及臨時橫濱港灣委員會に就て左に略記する。

一 港灣統計事業

港灣の發達消長の跡を尋ね、將來施設の指針たるべき統計、特に沿岸内國貿易に關する精確なる統計が乏しかつたので、本市は進んで基礎的調査をなすの要を

認め、大正十五年一月一日より事業に着手し、昭和二年度に於ては三萬六千九百餘圓の豫算を計上し、水上陸上共總て實地に就き日々材料を蒐集し、月報其の他を發行して關係者に配布する外、昭和二年度分より希望者に實費を以て頒つこととし、以て港勢の進展を資け、關係者の羅針盤たることに努めて居るのである。

二 臨時横濱港灣委員會

内務省では曩に臨時横濱港調查會を設置して、横濱港に對する將來の計畫及方針の大要を決議したが、本市では尙細目に亘りて審議することが多いので、大正十五年三月題目の様な會を設置し、其の委員には本港に關係し直接活動して居られる官民の重なる方々に市長より囑託し、港灣に關する重要な時事問題を附議し、既に會を重ねること六回に及んでゐる。

結 言

以上述べ來つた通り、現今の横濱は、協力一致復興に努力してゐる、幸に海外諸國の同情、我國民政府の援助及市民の努力に依つて、漸次形の上に整頓して來た、然し財力の復興は未だ容易の業でない、之を整ふる一大要素は横濱を工業化するこ

とにある、我國の最大消費地を控へた横濱、水陸聯絡の最大利便を有する横濱、勞力の供給其の也、天然資源に豊富なる横濱は、此の天恵地利に依つて港灣設備を充實すると共に、低廉なる工場敷地の造成に因り工業を振興し、財力の復興を期待することが出来る、此上運河の施設に依りて帝都との水運連絡を完成すれば、京濱一帯共存共榮の實を擧ぐることも容易である、之纏て横濱港が帝國の玄關として將又世界の著名なる商港としての一大使命を全ふすることになるのである。(終)

正 誤 表

正

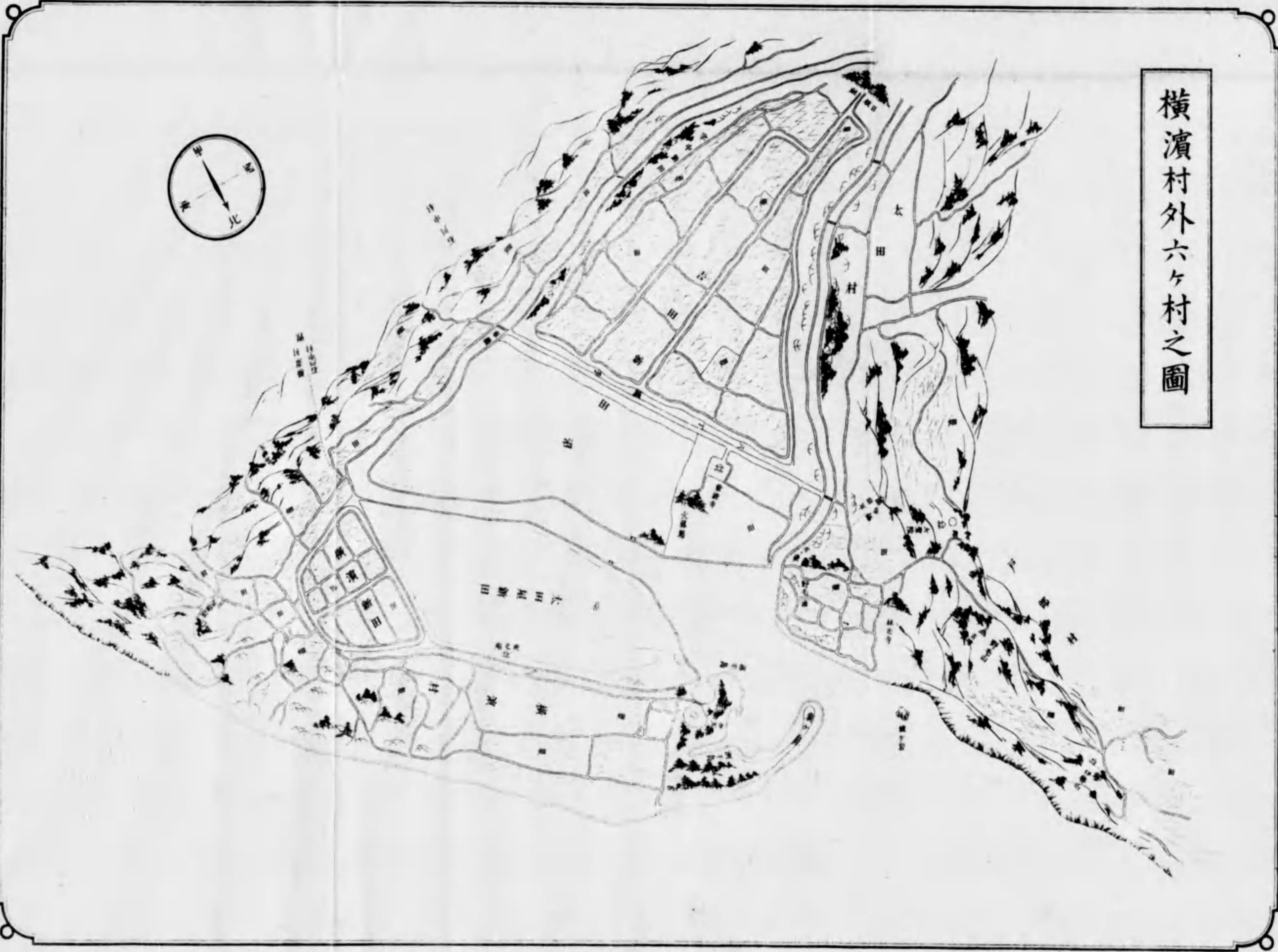
十一頁表三行目 其の他
同 一〇、〇六五、一五六、一三〇
四十頁表七行目 一萬八千噸以上
七十一頁二行目 其の他

誤

其の他
一〇、〇六五、一五六、一五六
一萬八千噸以上
其の也

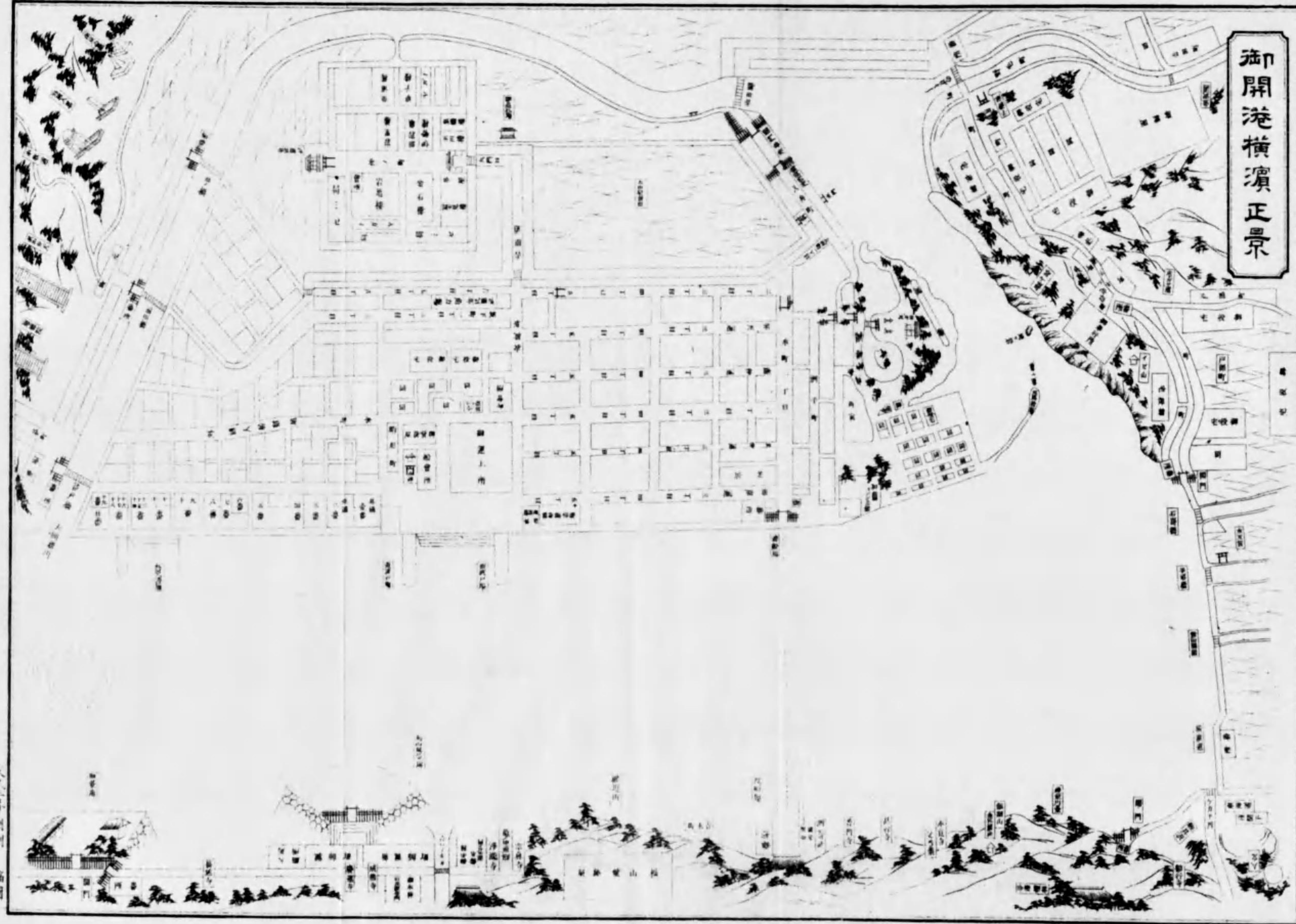


橫濱村外六ヶ村之圖



0 1 2 3 4 5 6 7 8 9 10 11 12 13 14 15

御開港横濱正景



開港 正景 横濱 御開港

横濱實測圖

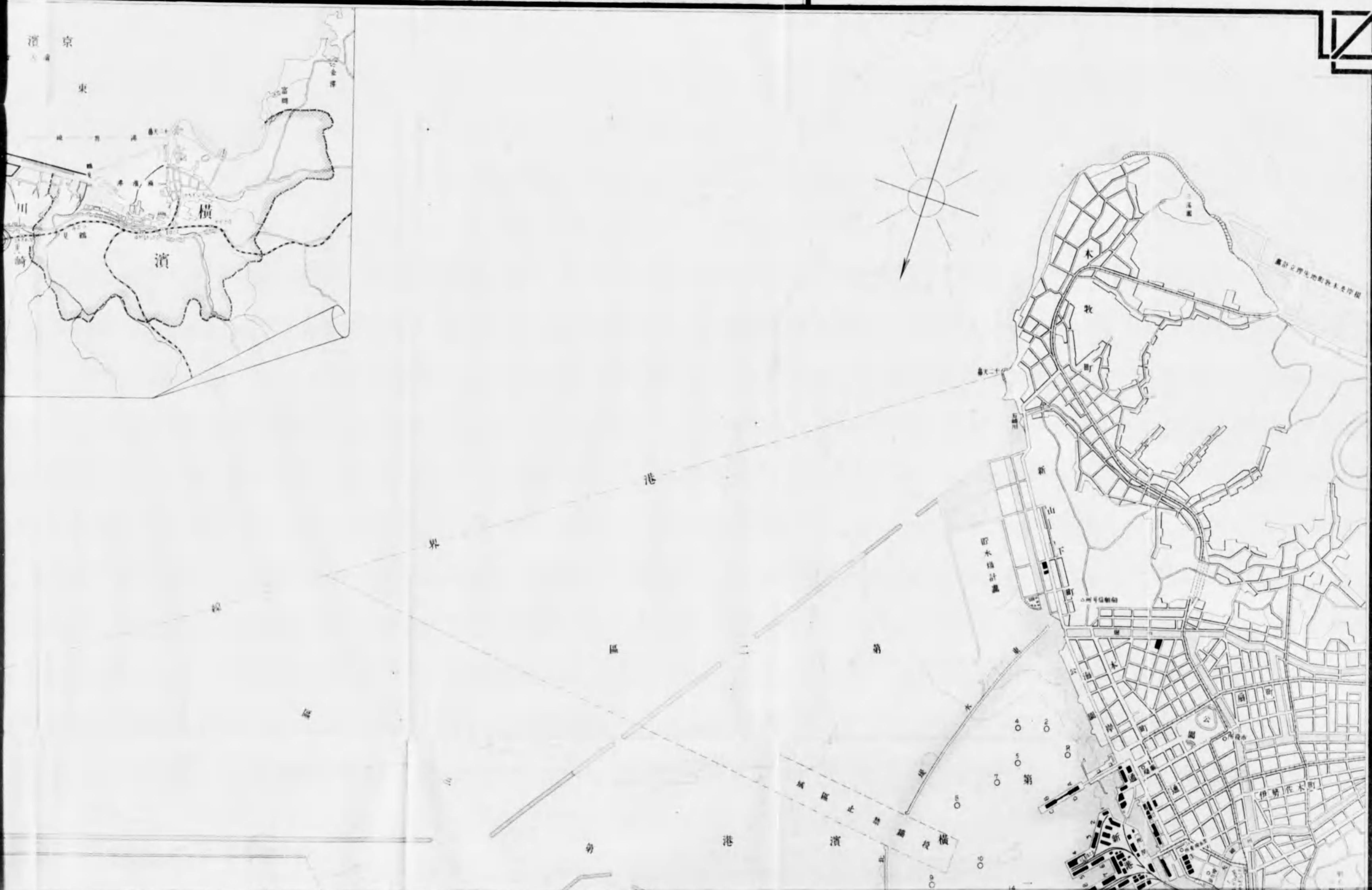
志願
九
例





橫濱港平面圖

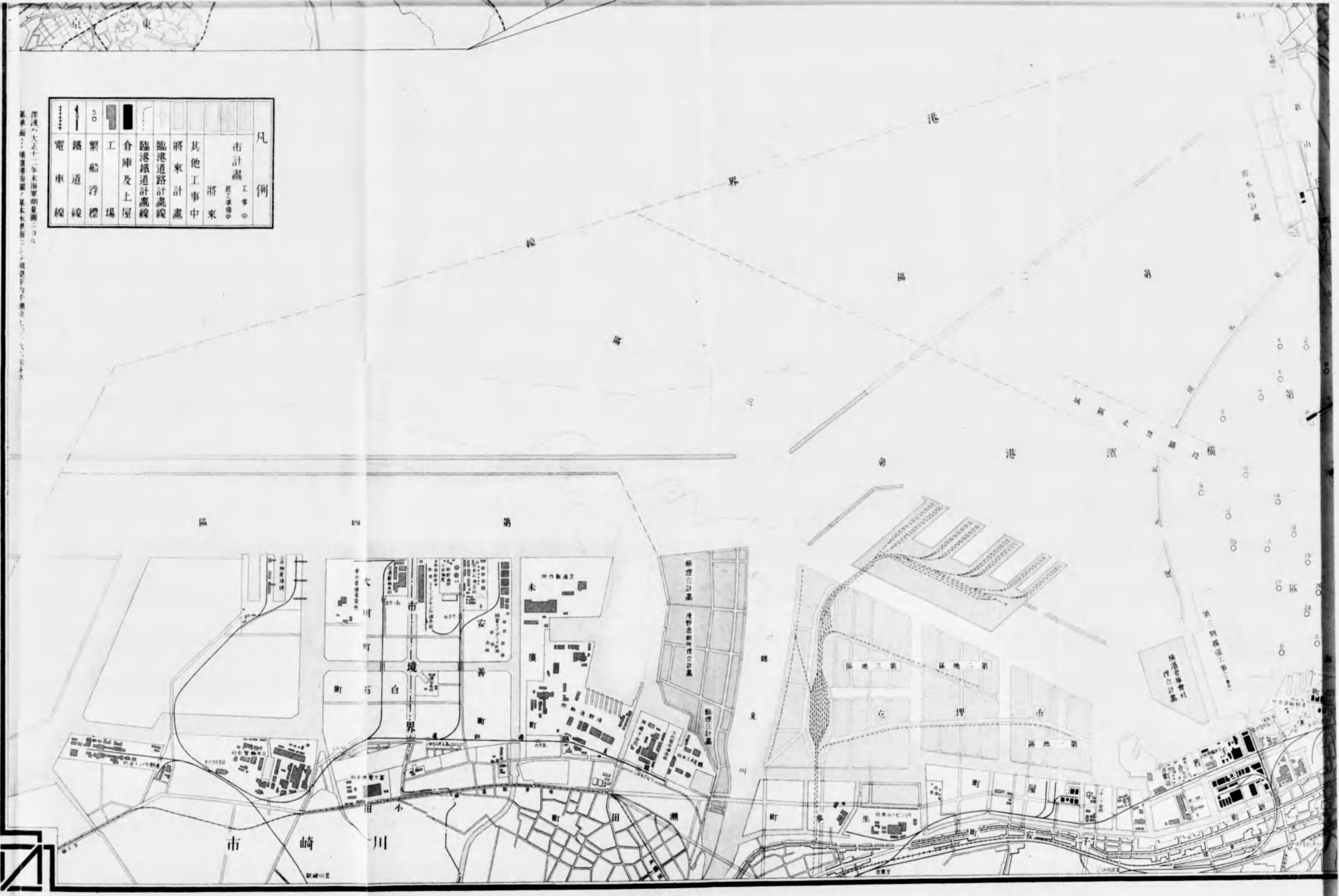
縮尺二萬二千分之一



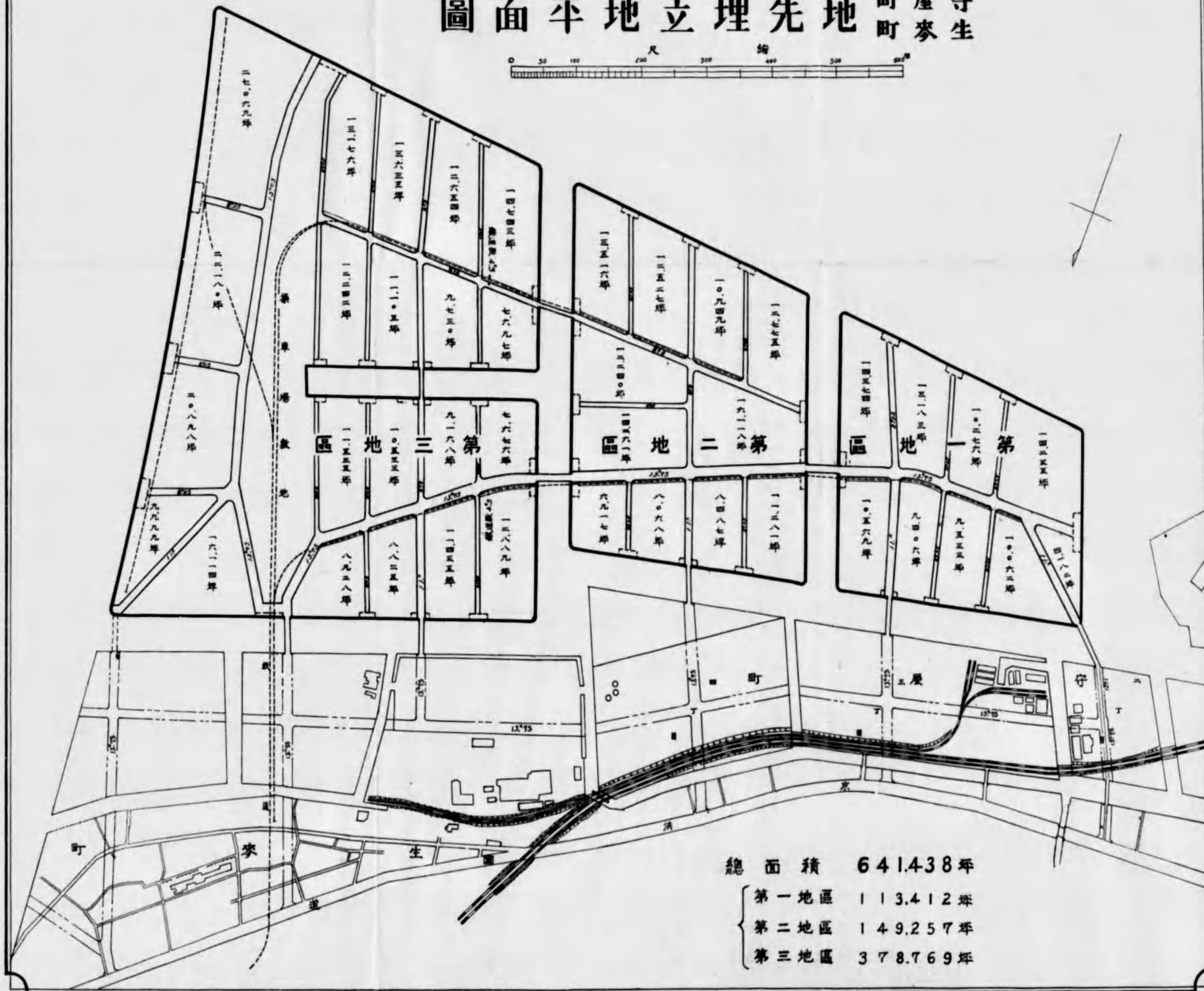


| | | | | | | | | | | | | |
|-----|-----|----|----|-----|----|---------|---------|-------|----|------|-----|-----|
| 市計畫 | 工事中 | 將來 | 其他 | 工事中 | 將來 | 臨港道路計畫線 | 臨港鐵道計畫線 | 倉庫及上屋 | 工場 | 緊船浮標 | 鐵道線 | 電車線 |
| 市計畫 | 工事中 | 將來 | 其他 | 工事中 | 將來 | 臨港道路計畫線 | 臨港鐵道計畫線 | 倉庫及上屋 | 工場 | 緊船浮標 | 鐵道線 | 電車線 |

深淺ハ大正十二年水海軍測量圖ニヨリ
 緊船面：横濱港海圖ノ基本水標面ニシテ測深下ノ標高ハ〇〇〇〇ニシテ示ス

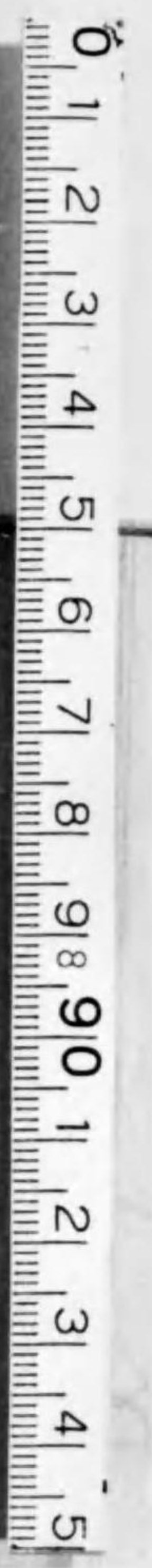
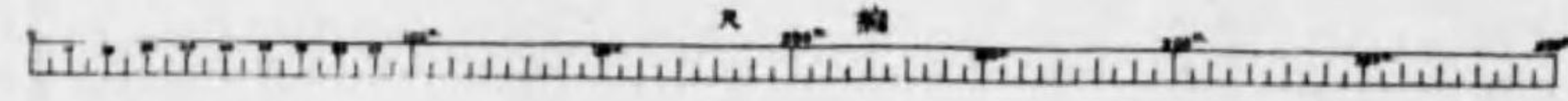


守屋町 地先埋立平地圖面



| | |
|------|-----------|
| 總面積 | 641,438 坪 |
| 第一地區 | 113,412 坪 |
| 第二地區 | 149,257 坪 |
| 第三地區 | 378,769 坪 |

新山下町地先貯木場計畫圖

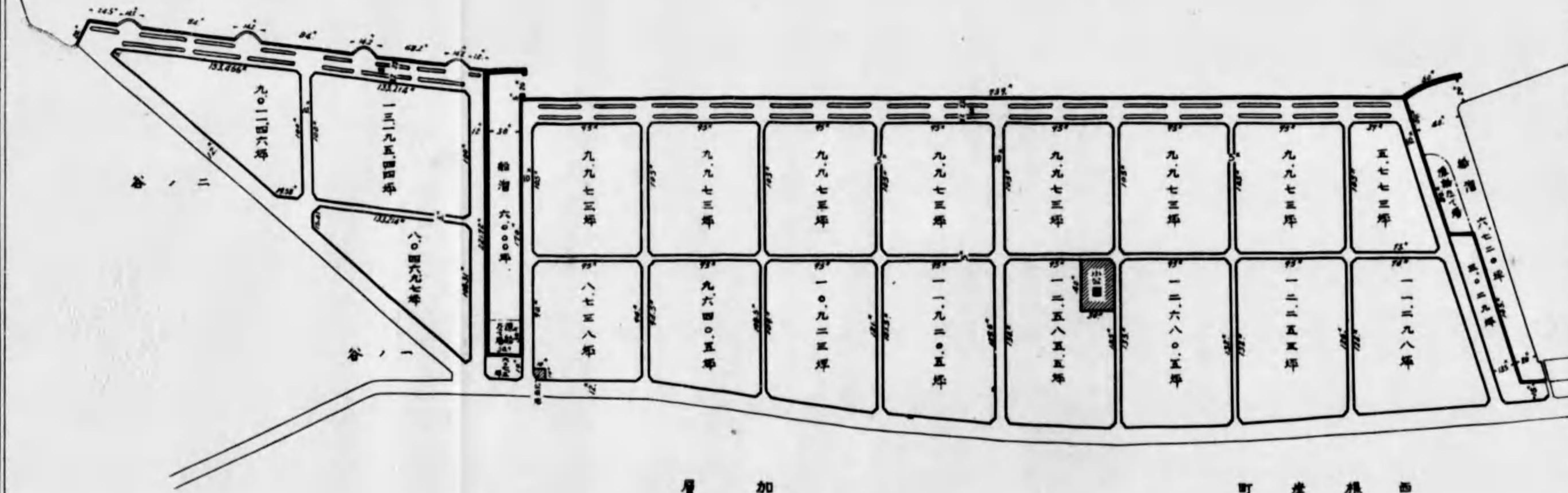
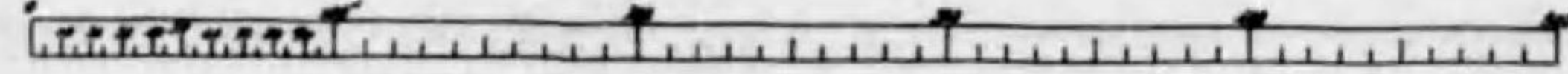


圖面平近附町岸根
一 / 分千四万四尺縮



圖畫計立埋先地町牧本及町岸根

一 之 分 千 八 尺 縮



層 加

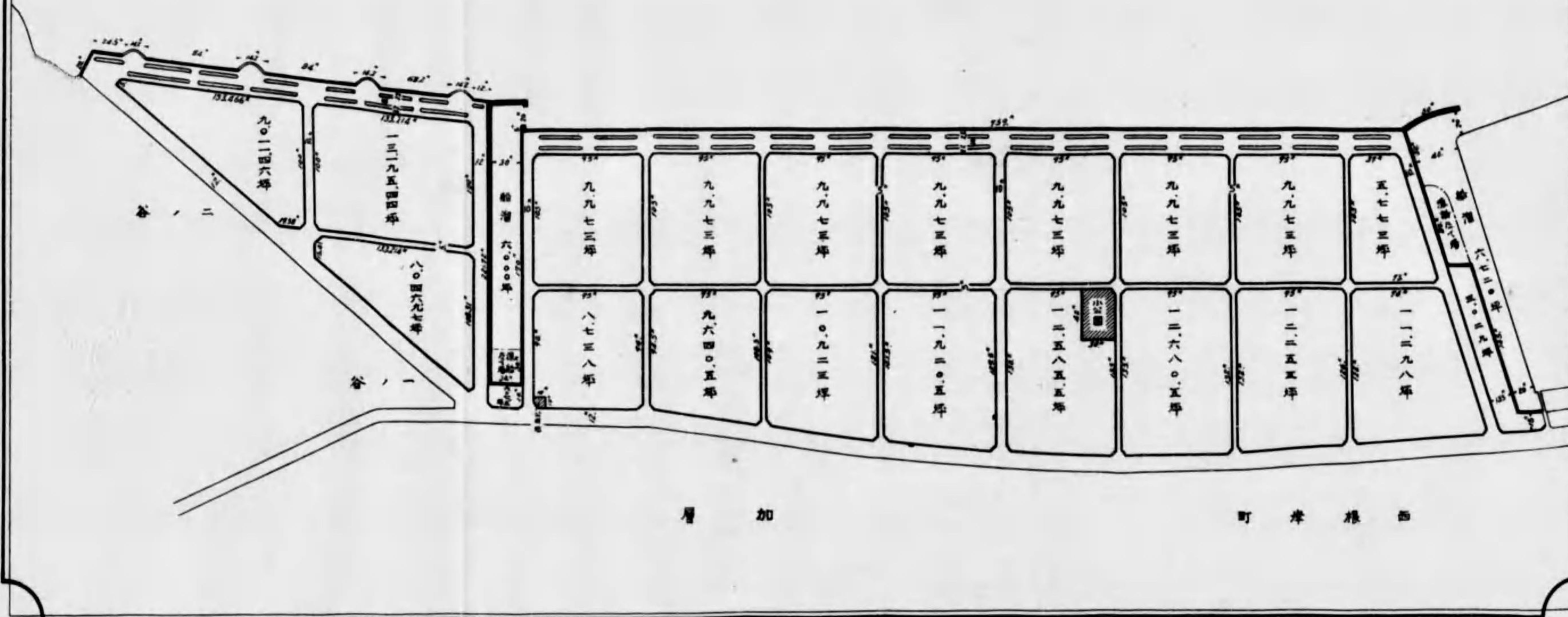
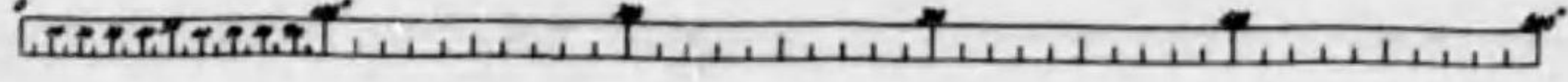
町 岸 根 西

圖面平近附町岸根
一 / 分千四万四 尺縮



圖畫計立埋先地町牧本及町岸根

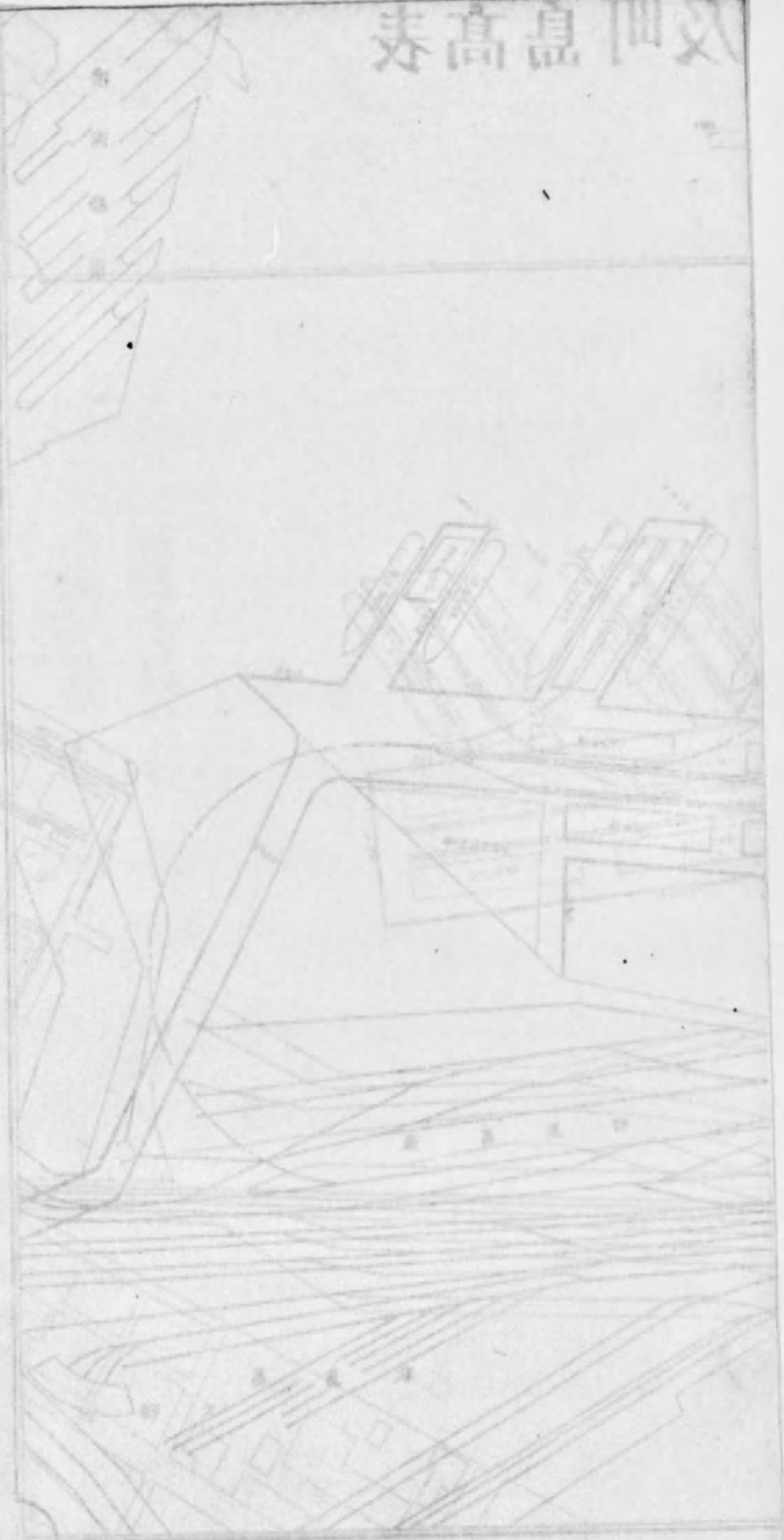
一 之 分 千 八 尺 縮



層 加

町 岸 根 西

西島高壽



昭和四年三月十五日印刷
昭和四年三月十八日發行

(非賣品)

橫濱市港灣部

印刷者

東京市牛込區市谷加賀町一丁目

根本力三

印刷所

東京市牛込區市谷加賀町一丁目

株式會社 秀英舍

終

終