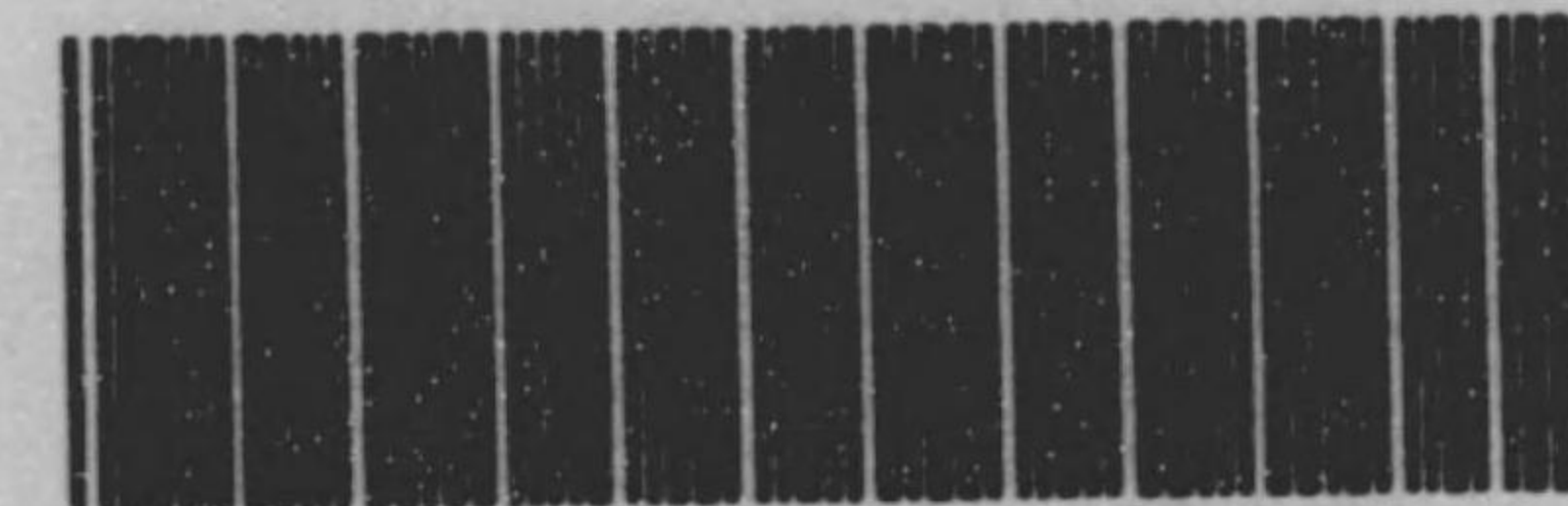


14.4

895



* 0032141001 *

0032141-001

14.4-895

茨城県勢要覧

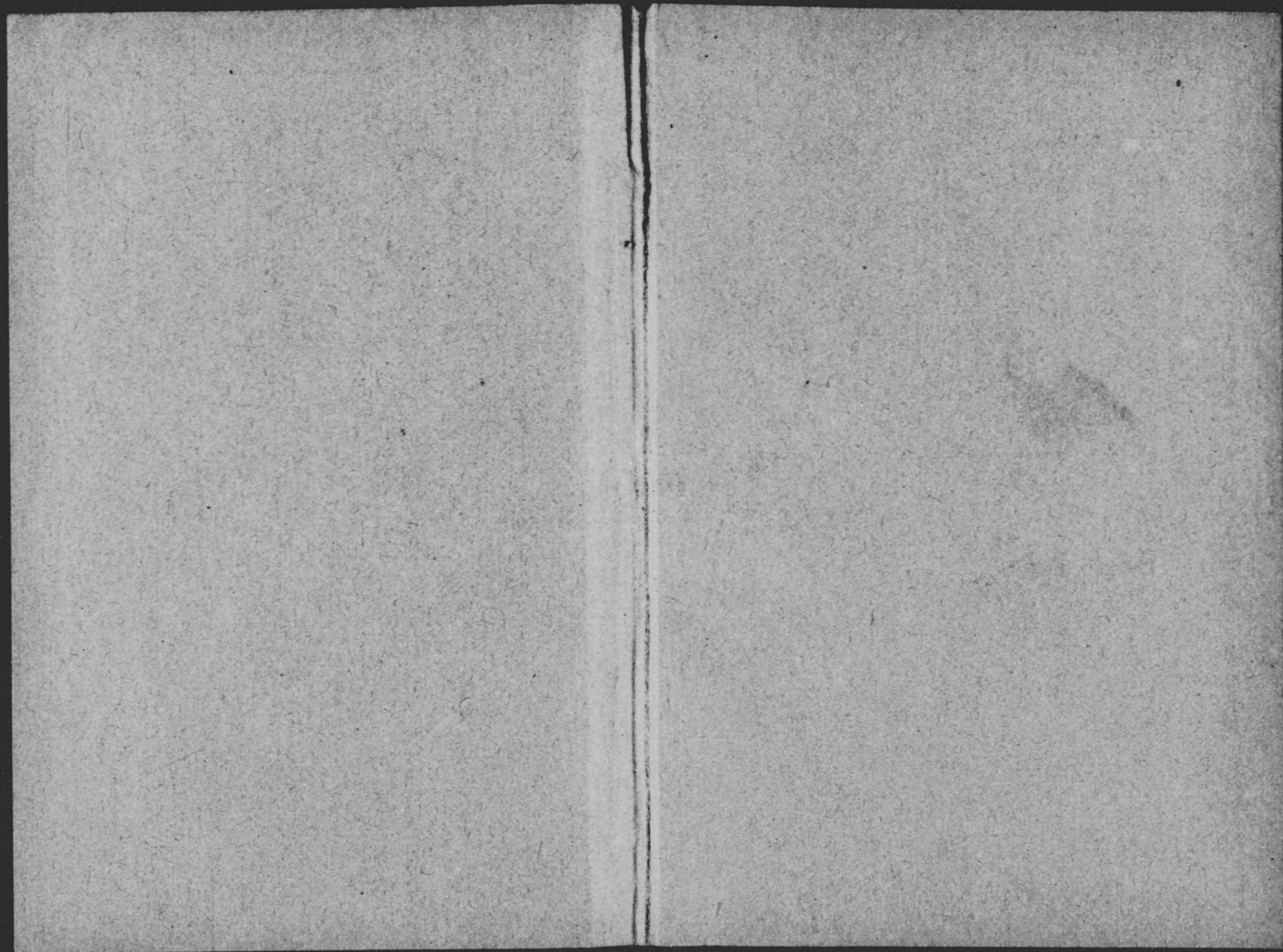
茨城県・編

茨城県

昭和16-19年版

昭和16-19

AFB



14
4
895

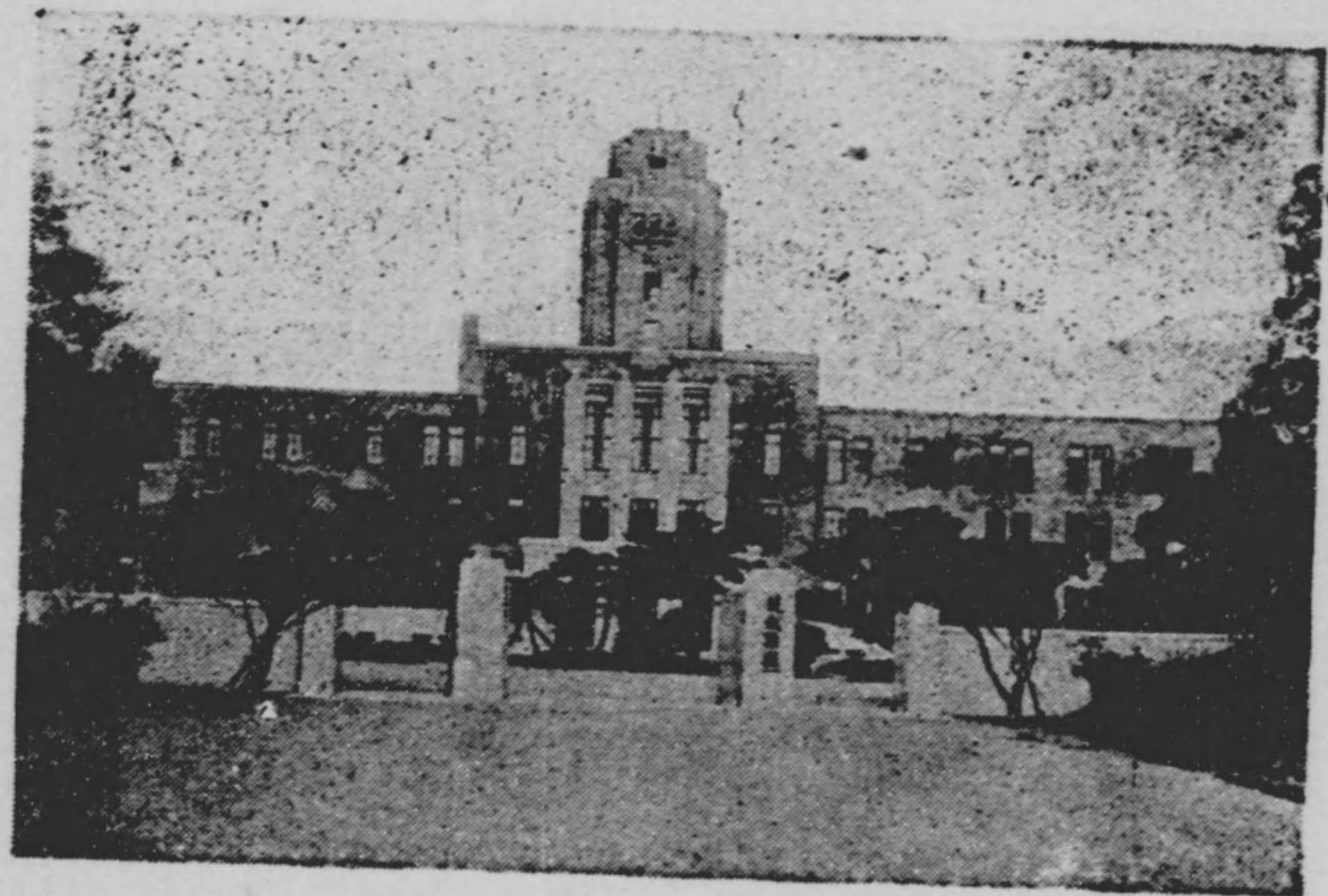
144-895



要覽



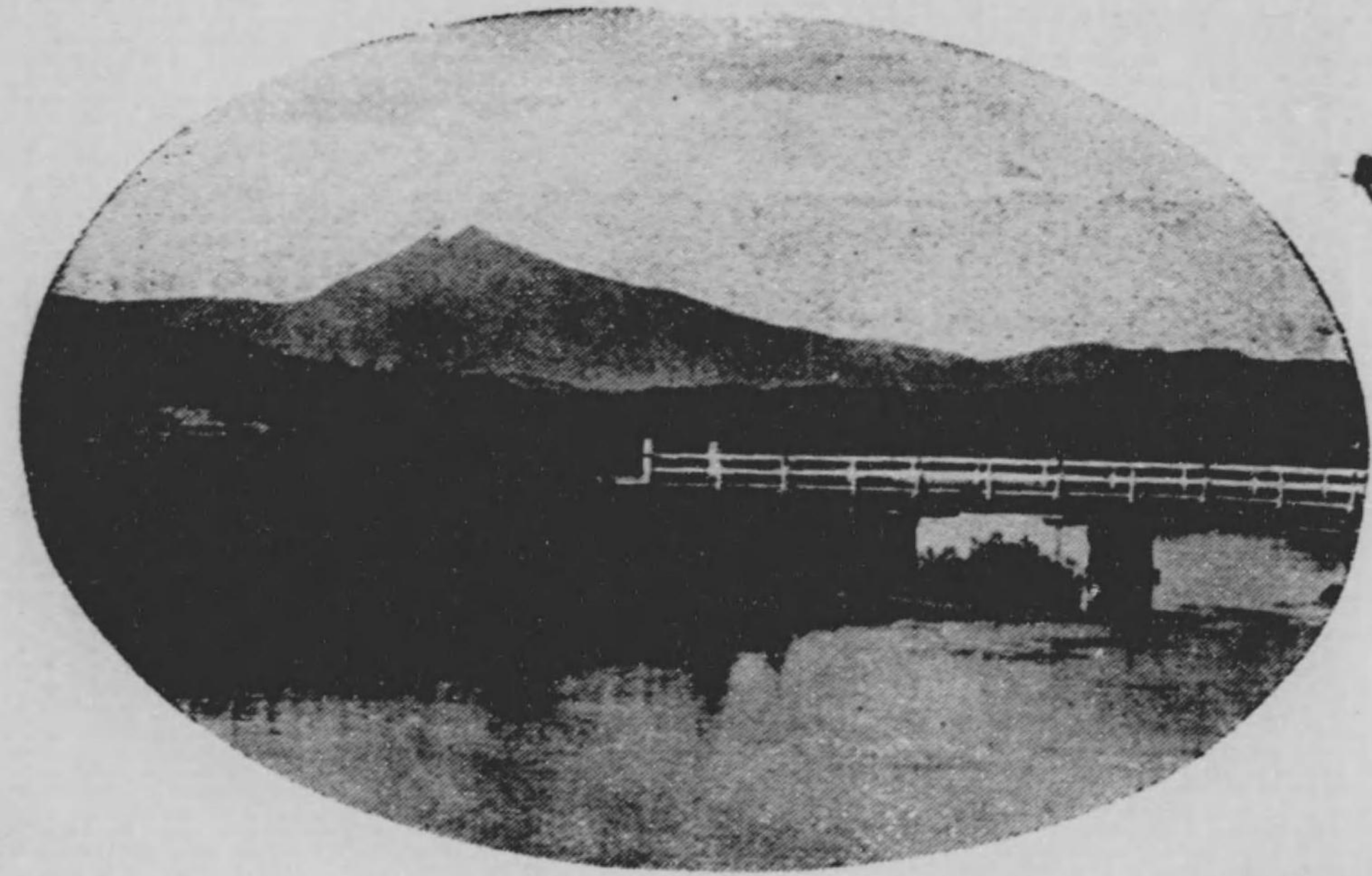
發行所寄贈本



位	置	水戸市北三ノ丸
起	工	昭和四年四月二十四日
竣	工	昭和五年五月五日
面積	積	貳千五百五拾貳平方米二〇
總面積	積	壹萬參百六平方米七八五
建築費豫算		壹百貳拾八萬壹千圓

發行部

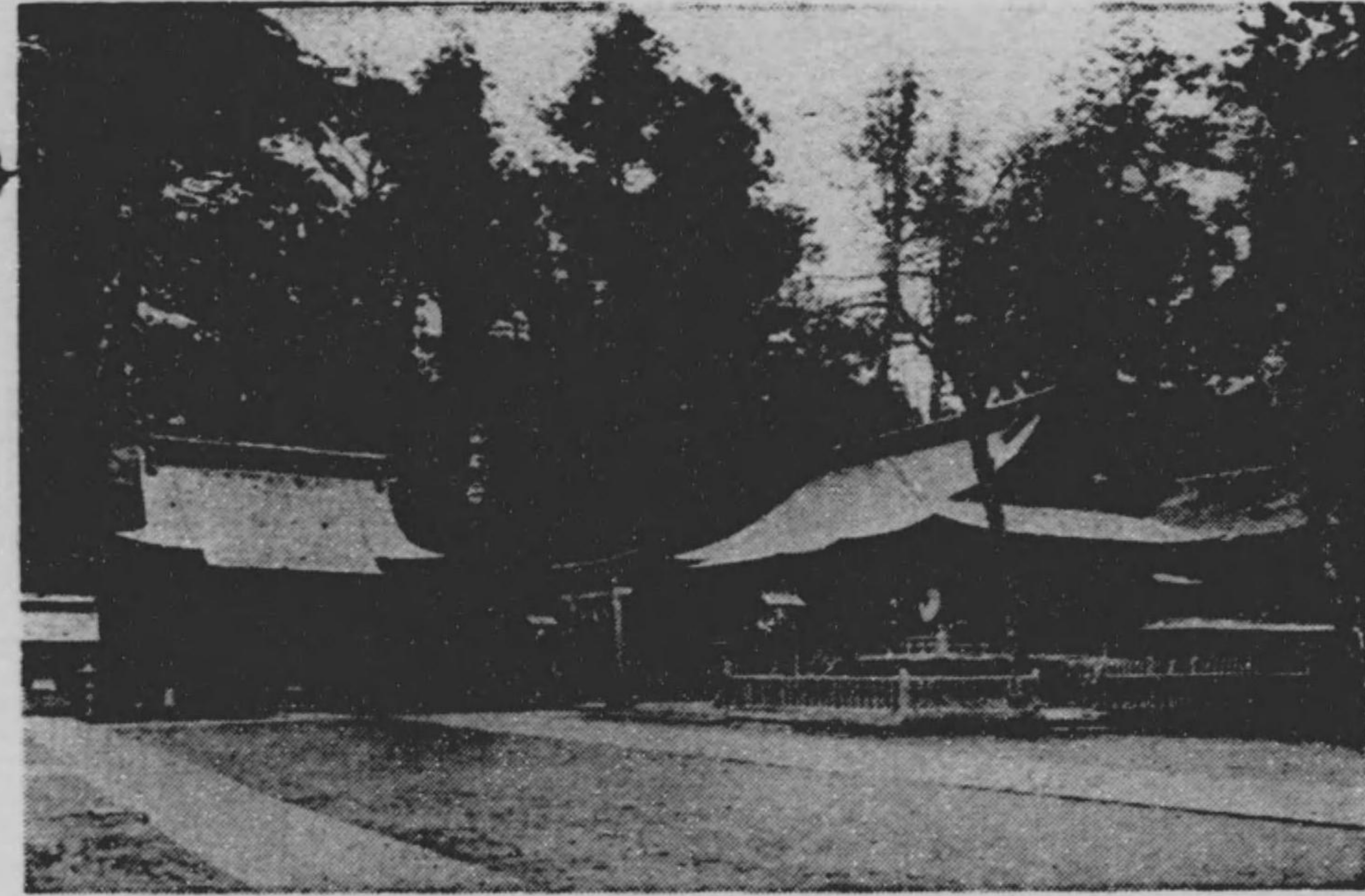




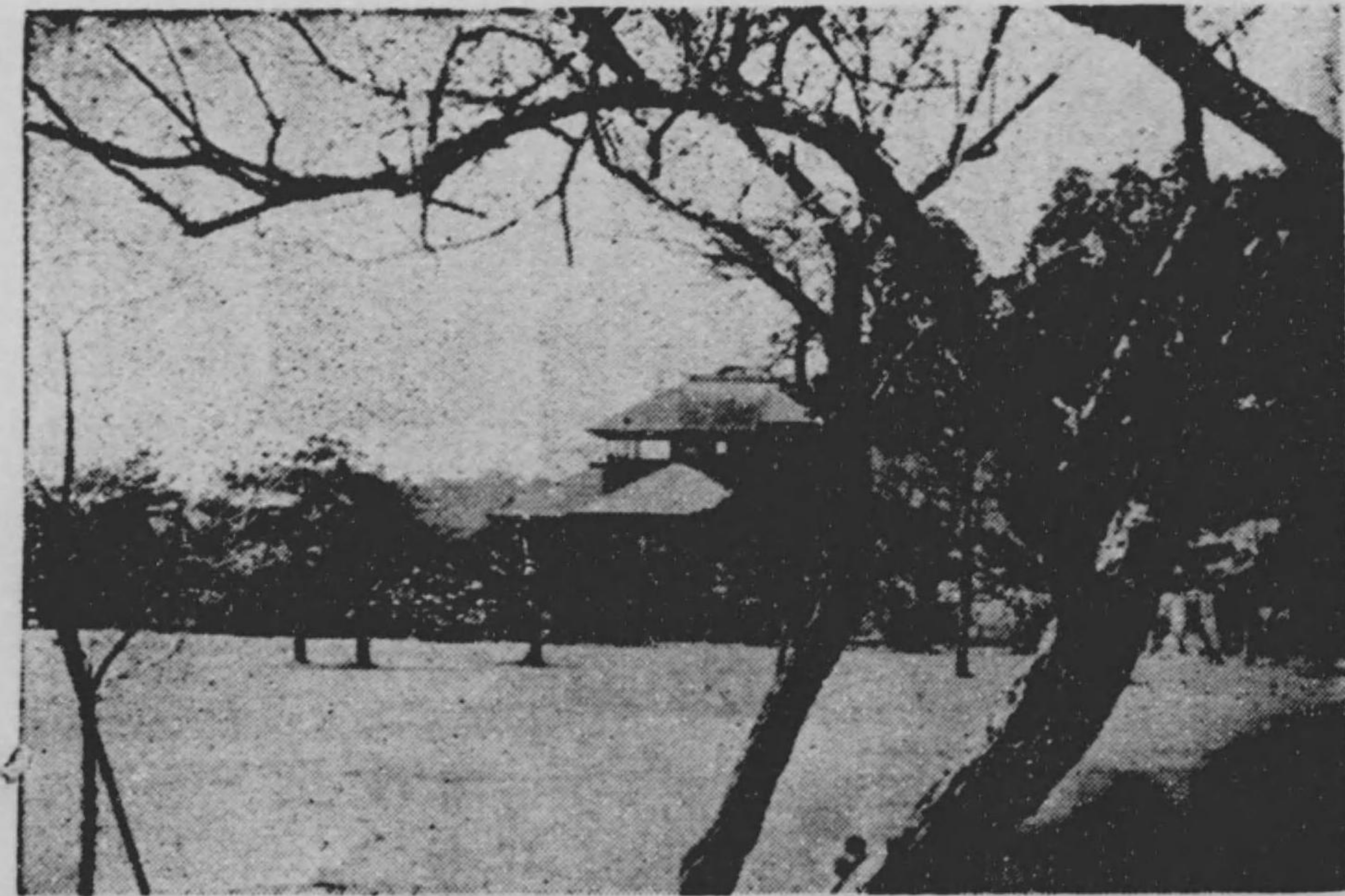
筑波山



大洗



官幣大社鹿島神宮



偕樂園公園

14.4
895

凡例

一、本書ハ本縣ノ現勢ヲ知ルノ便ニ資セム爲其ノ最モ主要ナル事項ニ就テ統計的説明ヲ試ミタルモノナリ

二、本書ハ主トシテ昭和十四年ノ事實ヲ基礎トシタルモ調査資料ヲ得ザルモノニアリテハ昭和十三年分ヲ收録セリ

三、本書ハ本縣ノ現勢ヲ知ルヲ目的トスルモ特ニ其ノ消長ヲ比較觀察スルノ便ニ供セム爲既往五箇年ノ事實ヲ併記セリ

昭和十六年一月

茨城縣總務部統計課



西山莊



弘道館八圓卦堂

茨城縣勢要覽目次

一	地位	一
二	地勢	二
三	沿革	三
四	面積	四
五	市町村區劃	六
六	土地	八
七	氣候	一〇
八	人口	二〇
九	婚姻、離婚、出生、死産、死亡	二六
一〇	神社及宗教	二七
一一	學齡兒童	三二
一二	小學校	三三
一三	諸學校	三四
一四	社會教育	三五
一五	公立學校	三六
一六	農家戶數	三〇
一七	耕地面積	三一

一八	生	産	總	額	三		
一九	昭和十四年本縣生產高ノ全國ニ於ケル地位	三		
二〇	農	産	三		
二一	畜	産	三		
二二	林	産	三		
二三	水	産	三		
二四	工	産	三		
二五	會	社	三		
二六	銀	行	三		
二七	貯	蓄	三		
二八	無	業	三		
二九	保	險	三		
三〇	産	業	組	合	三		
三一	農	業	倉	庫	三		
三二	ラ	チ	オ	三		
三三	道	路	三		
三四	鐵	道	及	軌	道	三	
三五	諸	車	三		
三六	郵便、	電	信	及	電	話	三

三七	社	會	事	業	三								
三八	小	作	争	議	三								
三九	警	察	官	署	及	職	員	三					
四〇	犯	罪	三								
四一	火	災	及	警	防	團	三						
四二	變	死	者	三								
四三	衛	生	機	關	三								
四四	十	種	傳	染	病	三							
四五	縣	財	政	三								
四六	市	財	政	三								
四七	諸	稅	負	擔	三								
四八	議	會	三								
四九	縣	市	町	村	職	員	三						
五〇	最	近	十	ヶ	年	間	ニ	於	ケ	ル	消	長	三

附 録

一	縣	下	優	良	町	村	、	小	學	校	各	種	組	合	及	團	體	其	ノ	他	三
二	蔬	菜	其	ノ	他	ノ	主	産	地	三											
三	郡	町	村	大	字	名	三														

メートル法

種類	名稱	命位	尺貫法
長	ミクヒン	メートルの百萬分の一	
	○ミリメートル	メートルの千分の一	三厘三毛
	○センチメートル	メートルの百分の一	三分三厘
	○デシメートル	メートルの十分の一	三寸三分
	○メートル	基本	三尺三寸
距離	○キロメートル	千メートル	九町十間
	海里	1.852メートル	16町58間3尺6寸
面積	平方ミリメートル	平方メートルの百萬分の一	十一平方厘弱
	平方センチメートル	平方メートルの千分の一	十一平方分弱
	平方デシメートル	平方メートルの百分の一	十一平方寸弱
	○平方メートル	基本	三合強
	平方キロメートル	百萬平方メートル	百町八反三畝十步
	○アール	百平方メートル	一畝步強
積	ヘクタール	百アール	一町二十五步
	○立方センチメートル	立方メートルの百萬分の一	五合五勺強
	立方デシメートル	立方メートルの千分の一	五石五斗四升三合五勺強
	○立方メートル	基本	五石五斗四升三合五勺強
	ミリリットル	リットルの千分の一	五勺五才強
	○リットル	リットルの十分の一	五合五勺強
重	ヘクトリットル	立方デシメートル	五斗五升四合三勺強
	キロリットル	百リットル	五石五斗四升三合五勺強
	○ミリグラム	キログラムの百萬分の一	二分六厘七毛弱
	○グラム	キログラムの千分の一	二分六厘七毛弱
	○キログラム	基本	二百六十六匁七分弱
○トン	千キログラム	二百六十六匁六分六厘七毛弱	
	カラット	二百ミリグラム	五厘三毛強

四 主ナル山嶽、河川、湖沼
 五 名所舊蹟
 六 國名
 七 史蹟名勝天然紀念物
 八 本縣ノ歴代長官
 九 貴衆兩院議員及縣會議員



縣所在地 水戸市北三ノ丸
 縣所 鹿島郡波島町
 縣所 鹿島郡新島村
 縣所 鹿島郡黒澤町
 縣所 大字上野宮

東經 北緯
 東經 北緯
 東經 北緯

一四〇・二八〇分
 一四〇・三〇〇分
 一四〇・三二〇分
 一四〇・三四〇分
 一四〇・三六〇分
 一四〇・三八〇分
 一四〇・四〇〇分
 一四〇・四二〇分
 一四〇・四四〇分
 一四〇・四六〇分
 一四〇・四八〇分
 一四〇・五〇〇分
 一四〇・五二〇分
 一四〇・五四〇分
 一四〇・五六〇分
 一四〇・五八〇分
 一四〇・六〇〇分

一位置
 本縣ハ東海道ノ極東ニ位シ東ハ太平洋ニ面シ西ハ栃木縣南ハ利根川ヲ以テ千葉、埼玉縣ニ界シ北ハ福島縣ニ接ス今之ヲ經緯度ニ釋ヌルニ東經百三十九度四十一分五秒ヨリ百四十四度五十分四十九秒北緯三十五度四十四分二十八秒ヨリ三十六度五十五分四十五秒ニ至

メートル法換算法

間ヲメートル 1間 = $\frac{20}{11}$ 米 1.81 18118 メートル
 メートルヲ間 1米 = 0.55 間
 坪(步)ヲ平方米 1坪 = $\frac{400}{121}$ 平方米
 = 3.057851239 平方メートル
 平方米ヲ坪(步) 1平方米 = 0.3025 坪
 町ヲヘクタール 1町 = $\frac{120}{121}$ ヘクタール
 = 0.9917355371 ヘクタール
 ヘクタールヲ町 1ヘクタール = 10.000 平方米
 = $\frac{121}{120}$ 町 = 1.008333 町
 立方尺ヲ立方米 $\frac{1.000}{35.937}$ 立方米
 = 0.02782647 立方米
 立方米ヲ立方尺 1立方米 = 35.937 立方尺
 立坪ヲ立方米 1立坪 = $\frac{8000}{1331}$ 立方米
 = 6.011534072 立方米
 立方米ヲ立坪 1立方米 = 1.166375 立坪
 石ヲ立方米 1石 = $\frac{10.000}{35.937}$ 立方米
 = 0.278264 立方米
 石ヲ立方米 1立方米 = 3.5937 石
 石ヲヘクトリットル 1石 = $\frac{2401}{1331}$ ヘクトリットル
 = 1.8039068369 ヘクトリットル
 ヘクトリットルヲ石 1ヘクトリットル
 = $\frac{1.331}{2.401}$ 石 = 0.5543525531 石
 貫ヲキログラム 1貫 = $\frac{15}{4}$ = 3.75 キログラム
 キログラムヲ貫 1キログラム = $\frac{4}{15}$ = 0.2666 貫

二地勢

本縣ハ北ニ阿武隈山脈ノ餘勢ヲ承ケ八溝、久慈、多賀ノ諸山脈連延南方ニ亘ル西南ニ至ルニ從ヒ平野愈々廣ク沼澤亦多シ
 縣ノ最北隣接縣ノ境上ニ聳ユルヲ八溝山トシ縣内最高峰タリ之ヨリ八溝山脈南走シテ栃木縣トノ境ニ起伏シ一度那珂川ニ横斷セラルモ餘脈尙西南ニ延ビ更ニ南ニ折レ筑波山加波山等ハ此ノ脈ニ屬ス又八溝山ノ東久慈川ヲ隔テ太平洋トノ間ニハ北方阿武隈山脈ヨリ連レル槌嶽山塊ノ横ハルアリ其ノ邊縁ニハ久慈、多賀ノ二山脈竝ビ列リ脈中花園山神峰山、高鈴山、真弓山等名アリ
 斯ノ如ク東北部ハ概シテ山嶽重疊磐踞セルノ觀アレドモ西南ニ至ルニ從ヒ次第ニ廣潤トナリ遂ニ關東平野ノ一部ヲ成ス平野ニハ臺地アリ低地アリ臺地ハ概ネ畑地トシテ耕サレ低地ハ概ネ灌溉ノ便アリテ水田遠ク相連ナル此ノ間ヲ縫ウテ懸瀨川、櫻川ハ筑波山ノ東西兩側ヲ流レテ霞浦ニ入り又利根、鬼怒、小貝ノ諸川ハ上野、下野ヨリ來リ縣ノ西南界ヲ流レテ海ニ入ル就中利根ハ本邦稀ニ見ル大河ニシテ世ニ之ヲ阪東太郎ト稱ス湖沼ノ大ナルモノハ霞浦ニシテ常陸ノ南偏ニ在リ山ノ筑波、水ノ霞浦古來一雙ノ勝景トシテ數ヘラレシガ近來海軍航空隊ノ霞浦沿岸ニ設ケラルルニ及ビ其ノ名遂ニ世界的ニ著ハルルニ至レリ
 東方一帶ハ太平洋ニ面スレドモ沿岸ハ屈曲極メテ少ク殊ニ南半鹿島灘沿岸ハ一帶ニ砂濱長ク連リテ十八里ノ間些ノ出入ナシ從ツテ海岸線概ネ單調ニシテ良港灣ニ乏シク漁船ノ出入ニ便スルモノ亦甚ダ少シ

三沿革

本縣ハ神代ニ於テ武甕槌尊經津主尊ノ東國經略及崇神ノ朝豊城入彦命ノ東國治定景行ノ朝日本武尊ノ東征等ニ關シ其ノ歴史極メテ古ク成務ノ朝始メテ國造縣主ヲ置カレ大化改新ニハ國司ヲ置カル國司ノ勢衰フルヤ源平兩家勢力ヲ扶殖シテ數々之ガ兵革ノ區トナリ鎌倉時代ニ及ブ南北朝時代ニハ北畠親房來リテ義ヲ唱ヘ南風一時競ヒシモ遂ニ意ノ如クナラズ大勢北朝ニ傾ケリ戰國時代ニハ舉ゲテ爭亂ノ巷トナリ佐竹氏遂ニ水戸城ニ據リテ地方ニ雄飛セリ次テ徳川時代ニハ二十五藩三家ニ分領セラレ以テ明治維新ニ及ブ明治四年七月廢藩置縣トナルヤ茨城新治印旛ノ三縣設置セラレ今ノ本縣地域ノ内常陸國ハ茨城新治二縣之ヲ分管シ下總國ハ印旛之ヲ管ス超エテ六年六月印旛縣ハ千葉縣ト改稱シ八年五月三縣ノ廢合分割ニ依リ今ノ本縣地域ヲ形成スルニ至レリ

鹿島郡	行方郡	新治郡	筑波郡	眞壁郡	結城郡	猿島郡	北相馬郡	本調査ハ陸地測量部ノ調査ニ係ルモノニシテ、満干兩湖界間ノ面積ノ二分ノ一及湖沼面積ヲ含ム
一七・三〇	九・〇〇	二七・七〇	一三・三〇	一〇・五〇	一一・四〇	一〇・九〇	八・九〇	
三九・三〇	三三・八〇	二八・七〇	三〇・〇〇	一四・九〇	三三・七〇	一九・三〇	三三・九〇	
二七・三〇	三三・四〇	三三・八〇	三三・一〇	三三・六〇	三三・七〇	三〇・〇〇	三〇・七〇	
四九・七五	三九・三三	五七・九五	五二・八四	三〇・九三	三三・五五	三五・九六	三〇・八七	
七・六	五・三四	八・八三	九・〇六	五・二	五・六七	四・三六	四・九六	

四面積

本縣ノ面積ハ六千九十一方軒一四東西凡百五軒五南北凡百三十三軒八ニシテ其ノ周圍五百四十二軒三ニ及ビ全國ノ總面積三十八萬二千五百六十一方軒ニ對比スルトキハ一分六厘ニ當リ全國ノ第二十三位ニ在リ(昭和十五年十月一日現在)

郡市別ノ面積、廣表、周圍

全管	水戸市	日立市	東茨城郡	西茨城郡	那珂郡	久慈郡	多賀郡	多賀郡	北多賀郡
五四・三〇	二六・五〇	二六・七〇	三〇・九〇	一三・一〇	一五・三〇	一九・四〇	三〇・六〇	三三・三〇	
一五・五〇	七・五三	八・九〇	三・三三	三〇・〇〇	三・五五	三三・四〇	六・八〇	二四・〇〇	
三三・八〇	二・六六	七・五〇	六・八〇	二九・三〇	四・五五	五・二〇	二・三〇	三・五〇	
六、〇九一・二四	三、七九	三、七三	五、四七	三、七七	五、三三	八、〇九	四、九六	四、七五	
一〇〇・〇〇	〇・三	〇・六	八・九	六・七	八・四	一三・三	〇・七	七・八	

六 土 地

本縣土地ノ總段別五十一萬三千三百七十四町六段歩ニシテ内御料地一町一段歩國有地五萬八千七百五十三町八段歩民有地四十五萬二千六百十九町七段歩ナリ、而シテ地類別ニ之ヲ細別セバ山林二十三萬三千六十二町一段歩耕地二十二萬八千九百十九町二段歩原野二萬九千九百九十八町五段歩宅地一萬八千九百二十町三段歩其ノ他四千六十六町八段歩ナリ
備考 官有地中陸軍用地ノミハ合マズ

土地所有別總段別

昭和十四年一月一日現在

御料地	民 有 地		合 計
	有租地	無租地	
國有地	町	町	町
田	九、一七〇・九	一〇、九六一・六	二〇、一六六・五
畑	三、八九三・五	三、二五〇・一	七、一四三・六
宅地	一八、八二六・六	一〇〇・〇	一九、九二六・六
池沼	六五二・六	九二・五	七四五・一
山林	一六七、九六六・一	一〇、四八九・七	一七八、四五六・八
牧場	三〇〇・五	六・四	三〇六・九
原野	二〇、六九三・〇	一、三三三・八	二二、〇二六・八
雜種地	八四〇・五	一七〇・四	一、〇一〇・九
社寺地	一、二七・四	六五・八	一七三・二
計	一、二七・四	六五・八	一、三三三・二

官衙學校 其ノ他用地	計
一、二五八、七三・八	一、二五八、七三・八
四三、三六八・七	四三、三六八・七
三、八〇・五	三、八〇・五
三六、二七〇・五	三六、二七〇・五
四三、三六八・七	四三、三六八・七
五二、三七四・六	五二、三七四・六

七氣候

本縣ハ地勢本邦ノ中央部ニ位スルニ依リ寒暖乾濕共ニ東京ト大差ナク概本中和ニシテ四時人畜ノ生活ニ適シ生物皆能ク生育ス即チ水戸測候所ニ於ケル明治三十年ヨリ昭和十四年ニ至ル四十三ケ年間ノ觀測成績ヲ見ルニ平均氣温十二度八(華氏五十五度〇)最高氣温大正十二年八月十五日三十六度一(華氏九十七度)最低氣温昭和二年一月三十日氷點下十二度(華氏十度四)ナリ又初霜季ハ十一月一日終雪季ハ三月二十五日ナリ而シテ縣内鹿島、行方及北相馬ノ南部地方ハ著シク温暖ナルト同時ニ植物ノ發芽季開花季等ハ水戸ニ比シ數日早シト雖那珂、久慈及多賀郡ノ北部地方ハ却テ低温ナルト同時ニ霜雪季ハ數日早キモノノ如シ

自明治三十年
至昭和十四年
四十三ケ年間平均氣象

一 月	二 月	三 月	四 月	五 月	氣温(攝氏)		濕度 %	雲量 割	日照 時間	降水量 mm	天氣日數			
					平均	高低					快晴	晴	曇降水	
一	二	三	四	五	一	二	三	四	五	六	七	八	九	〇
19.0	19.9	21.9	22.6	25.0	15.3	20.7	69	69	181	146	3	3	5	1
23.7	27.6	28.6	29.3	31.7	26.7	27.7	75	65	173	134	4	5	6	3
15.2	19.6	20.8	21.3	24.1	10.3	15.7	69	57	176	105	8	4	6	1
84	86	85	86	84	79	69	39	39	178	49	3	3	1	1
7.9	7.8	7.8	6.8	7.9	6.9	6.9	39	39	178	49	3	3	1	1
142.4	146.6	180.9	180.9	142.4	181	176	68.9	68.9	176	105	8	4	6	1
156.6	140.3	146.0	146.0	156.6	146	134	68.9	68.9	176	105	8	4	6	1
1	1	2	2	1	3	3	3	3	176	105	8	4	6	1
1	2	2	2	1	3	3	3	3	176	105	8	4	6	1
1	1	2	2	1	3	3	3	3	176	105	8	4	6	1
1	1	2	2	1	3	3	3	3	176	105	8	4	6	1

六 月	七 月	八 月	九 月	十 月	十 一 月	十 二 月	年	氣温(攝氏)		濕度 %	雲量 割	日照 時間	降水量 mm	天氣日數					
								平均	高低					快晴	晴	曇降水			
一	二	三	四	五	六	七	八	九	〇	一	二	三	四	五	六	七	八	九	〇
19.0	23.0	24.4	21.0	15.2	12.8	14.2	19.0	19.0	23.0	69	69	181	146	3	3	5	1	1	
23.7	27.6	28.6	29.3	31.7	26.7	27.7	23.7	26.7	27.7	75	65	173	134	4	5	6	3	3	
15.2	19.6	20.8	21.3	24.1	10.3	15.7	15.2	19.6	20.8	69	57	176	105	8	4	6	1	1	
84	86	85	86	84	79	69	84	86	85	39	39	178	49	3	3	1	1	1	
7.9	7.8	7.8	6.8	7.9	6.9	6.9	7.9	7.8	7.8	39	39	178	49	3	3	1	1	1	
142.4	146.6	180.9	180.9	142.4	181	176	142.4	146.6	180.9	181	176	105	105	8	4	6	1	1	
156.6	140.3	146.0	146.0	156.6	146	134	156.6	140.3	146.0	146.0	156.6	105	105	8	4	6	1	1	
1	1	2	2	1	3	3	1	1	2	3	3	3	3	1	1	2	2	1	
1	2	2	2	1	3	3	1	1	2	3	3	3	3	1	1	2	2	1	
1	1	2	2	1	3	3	1	1	2	3	3	3	3	1	1	2	2	1	
1	1	2	2	1	3	3	1	1	2	3	3	3	3	1	1	2	2	1	

滿洲國 支那 英吉利 佛蘭西 獨逸 北米 加計 奈合衆 陀國

二六八 一四一 二一六 一六四

昭和十年

(二) 人口一萬以上ノ市及町村ノ趨勢

一四・四

△一四・三

八・四

市	昭和十四年		昭和九年		五年間ノ増減△減 人員	%
	現住人口	現住戸數	現住人口	現住戸數		
日立市	七、六〇四	一四、五九〇	四、八二六	九、三〇〇	△	三六・七六
水戸市	五、七七一	一三、八五五	三、七七七	三、三二六	△	八・五八
新治郡 土浦町	三、三三九	五、九二一	一、三三三	五、六五八	△	二、九八五
新治郡 古河町	三、〇二六	三、八八四	一、九一七	三、六五三	△	一、〇四九
新治郡 石岡町	一、九三三	三、六八五	一、九三七	三、六五三	△	八・四
新治郡 結城町	一、五八三	二、八八五	一、九一九	二、八三〇	△	三・六
新治郡 結城町	一、五二二	三、一一〇	一、〇七七	三、一三六	△	四・四
新治郡 多賀町	一、五二二	二、七三三	一、〇七七	一、九〇九	△	四・四〇九
新治郡 多賀町	一、三三六	二、四八三	一、〇四八	二、一八一	△	二、七九八
新治郡 高萩町	一、三〇一	二、〇二一	九、九〇六	一、四一五	△	二、一九五
新治郡 波崎町	二、七三三	二、〇二一	二、四七三	二、五二六	△	七・三〇
新治郡 下館町	二、七三三	二、〇二一	二、四七三	二、五二六	△	七・三〇
東茨城郡 碓波町	二、五二二	二、六六八	二、八〇三	二、六六九	△	三・〇

(三) 縣內在留外國人ヲ國籍別ニ示セバ次ノ如シ

(昭和十四年)

九 婚姻、離婚、出生、死産、死亡

本縣ニ於ケル昭和十三年中ノ婚姻一萬二千七百七十三(組)、離婚五百六十二(組)、出生四萬七千三百五、死産二千七百五十七、死亡二萬九千七百二十五ニシテ人口千ニ對スル割合ハ婚姻七組一〇、離婚〇組三五、出生二九人八、死産二人、死亡一八人七ニ當リ而シテ自然増加ニヨル差即チ出生死亡ノ差ニ依ル増ハ一萬七千五百八十八人ニシテ人口千ニ對シ一人一ニ當レリ

備考	實數				人口			
	出生	死産	出生	死亡	出生	死産	出生	死亡
昭和十三年	四七,三〇五	二,七五七	二七,五八〇	二九,〇八〇	二七,五八〇	二,七五七	二七,五八〇	二九,〇八〇
同十二年	四六,八七九	二,七〇六	二七,〇七九	二八,〇七九	二七,〇七九	二,七〇六	二七,〇七九	二八,〇七九
同十一年	四六,五二〇	二,七〇六	二七,〇七九	二八,〇七九	二七,〇七九	二,七〇六	二七,〇七九	二八,〇七九
同十年	四六,八七九	二,七〇六	二七,〇七九	二八,〇七九	二七,〇七九	二,七〇六	二七,〇七九	二八,〇七九
同九年	四六,八七九	二,七〇六	二七,〇七九	二八,〇七九	二七,〇七九	二,七〇六	二七,〇七九	二八,〇七九

一〇 神社及宗教

本縣昭和十四年ニ於ケル神社寺院及其ノ他神佛道基督教會數ハ神社二千七百四十社ヲ算シ更ニ之ヲ類別セバ官幣大社一、別格官幣社一、國幣中社二、縣社十五、郷社四十九、村社以下ヲ通ジ二千六百七十二社アリ寺院ハ其ノ數千三百三十二、内眞言宗ニ屬スルモノ四百七十二ニシテ最モ多ク天台、曹洞、眞、淨土、時宗之ニ次グ又境外佛堂ハ五百六十三、基督教會堂講義所ハ三十五箇所、神佛道教會說教所ハ二百八十九箇所ナリ

(一) 神社及神職

昭和十四年十二月三十一日現在

官幣別格	國幣中社	縣社	郷社	村社	無格社	合計	神職
大社	一	一	一	一	一	一	一
別格	一	一	一	一	一	一	一
國幣中社	二	二	二	二	二	二	二
縣社	一五	一五	一五	一五	一五	一五	一五
郷社	四九	四九	四九	四九	四九	四九	四九
村社	一五三	一五三	一五三	一五三	一五三	一五三	一五三
無格社	一	一	一	一	一	一	一
合計	二七四〇	二七四〇	二七四〇	二七四〇	二七四〇	二七四〇	二七四〇

(二) 寺院及住職

天臺	眞言	淨土	臨濟	曹洞	眞	日蓮	時	合計	境外	住職
三六	四三	二二	元	二〇	二三	美	六	一、三三	五三	九八

古義真言宗
天聖宗門派
日蓮正宗

一三一

臨濟宗妙心寺派
真宗大谷派
計

一三七

一一 學齡兒童

本縣ニ於ケル昭和十五年三月一日現在學齡兒童ノ總數ハ三十二萬二千六百七十四人ニシテ男十六萬二千三百二十一、女十六萬三千五百五十三人ナリ而シテ就學始期既達者總數ハ二十八萬二千四百七人ニシテ右ノ内就學シタル者二十八萬一千五百五十二人、就學セザル者八百五十五人ナリ
近時就學率向上シ百人ニ付九十九人七分ノ好成績ヲ示セリ

昭和三十四年度	昭和三十三年度	昭和三十二年度	昭和三十一年度	昭和三十年度
總數	三三、六七四	三三、五五五	三三、一六五	三二、七四二
男	一六、三三二	一六、八〇八	一六、三三四	一五、〇三〇
女	一六、三三二	一五、七四七	一五、九三二	一五、〇三〇
就學歩合	九七・七	九七・六	九七・六	九七・五
人口千ニ付學齡兒童	三三・〇	三三・〇	三三・〇	三二・〇

一二一 小 學 校

本縣ニ於ケル昭和十五年三月一日現在小學校ノ總數ハ六百四十校(外ニ師範附屬二)ニシテ内尋常小學校ハ百十五校、外ニ分教場九校、尋常高等小學校ハ四百四校、外ニ分教場百十二校ナリ又兒童ハ二十九萬八千四百八十九人、教員ハ六千四百七十八人ニシテ教員一人ニ付兒童四六、一〇人ニ當レリ

同 十一年	同 十二年	同 十三年	昭和十四年		學校數	教員數	兒童數	教員一人ニ付兒童	人口千ニ付兒童
			高等	尋常					
高等 六三三 尋常 六二二	高等 六四二 尋常 六一六	高等 六三九 尋常 六三六	六四〇	六四三	二四一	二四一	四・二〇	一八七・九	
六三三	六一六	六三六	六四〇	六四三	二四一	二四一	四・二〇	一八七・九	
六三三	六一六	六三六	六四〇	六四三	二四一	二四一	四・二〇	一八七・九	
六三三	六一六	六三六	六四〇	六四三	二四一	二四一	四・二〇	一八七・九	

×印ハ附屬小學校ニ係ルモノナリ
(一) 教員ノ資格別及充實歩合ヲ示セバ次ノ如シ(但附屬校ヲ除ク)

同 十年	尋常		高等		計	代用教員	充實歩合(百ニ付)
	高等	尋常	高等	尋常			
六四五	六〇六	三三〇	四三六	三〇八	六六三	一八三・七	
六四五	六〇六	三三〇	四三六	三〇八	六六三	一八三・七	
六四五	六〇六	三三〇	四三六	三〇八	六六三	一八三・七	
六四五	六〇六	三三〇	四三六	三〇八	六六三	一八三・七	

學 級 數
 高等 一、二四二
 尋常 四、七二四
 計 四、八四四

別 男女
 男 三、四九七
 女 一、三四七
 計 四、八四四

正教員
 本科 一、三三七
 專科 一八三
 准教員 二四四
 代用教員 一六〇

學級ニ對スル本科正教員充實歩合(百ニ付)
 五、八五五

計	學其	學其	學其	學其	學其	學其	學其	學其	學其
	他校	他校	他校	他校	他校	他校	他校	他校	他校
	其	其	其	其	其	其	其	其	其
	縣	縣	縣	縣	縣	縣	縣	縣	縣
	他	他	他	他	他	他	他	他	他
	立	立	立	立	立	立	立	立	立
	五〇六	四九〇	三九三	三三三	一一一	一一一	一一一	一一一	一一一
	八七三	六七三	一五三	五三	二六	九	五七	五七	五七
	六、五三六	一、八五三	二、七七七	八六四	三三三	六	二六	二六	二六
	三、三三三	一、五三七	三九四	一三七	三三	六	六	六	六
	一四、三三三	一、二二六	三三八	三六	三	二	二	二	二

一三 諸學校

本縣ノ昭和十五年三月一日現在ニ於ケル小學校以外ノ諸學校總數ハ五百四十六校ニシテ
 內師範學校二、中學校十一、高等女學校十九、青年學校教員養成所一、實業學校四百七
 十五、盲學校二、聾啞學校一、其ノ他各種學校三十五ナリ

師範學校	中學校	高等女學校	實科高等女學校	實業學校	商業學校	工業學校	職業學校	青年學校	教員養成所
縣立	縣立	縣立	縣立	縣立	縣立	縣立	縣立	縣立	縣立
二	一〇	一〇	五	二〇	四	一	六	一	一
五	三	三	三	三	三	三	三	三	三
六六六	五、八八二	五、〇五五	六、三三五	一、七二四	一、二一〇	二、九八〇	一、八六四	五七〇	七四四
三〇八	一、四〇七	一、五九	一、五八〇	四五六	三三〇	一、二四五	三三三	三三三	三三三
二二	九七五	六	一、二八七	三六	三〇	九五〇	二六	二	二
二二	九七五	六	一、二八七	三六	三〇	九五〇	二六	二	二

一五 公 庫 費

本縣ニ於ケル昭和十四年度ノ公庫費支出總額千九十一萬八千三百四十一圓ニシテ内縣經
 濟ニ屬スルモノ四百一萬二千八百六十二圓市經濟ニ屬スルモノ七十四萬五千五百七十圓
 町村經濟ニ屬スルモノ六百十五萬九千九百九圓前年ニ比シ三割二厘ノ増加ヲ示セリ、又
 收入總額ハ七百七萬九千六百六圓ニシテ内縣經濟ニ屬スルモノ四百七萬千八百九十八圓
 市經濟ニ屬スルモノ三十六萬二千八百二十二圓、町村經濟ニ屬スルモノ二百六十四萬四
 千八百八十六圓前年ニ比シ七割九分六厘ノ増加ヲ示セリ

昭 和 十 四 年 度	支 出		支 入		昭 和 十 三 年 度	支 出		支 入		昭 和 十 二 年 度	支 出		支 入	
	支	出	支	入		支	出	支	入		支	出	支	入
小 學 校	五、八七三、三五五	二、七六六、三五六	五、六六六、九四八	二、七〇八、七五五	五、五五三、四四〇	二、四七四、四〇七	五、五五三、四四〇	二、四七四、四〇七	五、五五三、四四〇	二、四七四、四〇七	五、五五三、四四〇	二、四七四、四〇七	五、五五三、四四〇	二、四七四、四〇七
師 範 學 校	一、八四一、一五二	六、五五二	一、五三一、四四〇	四、〇七	一、八一、七四〇	四、七、九六	一、八一、七四〇	四、七、九六	一、八一、七四〇	四、七、九六	一、八一、七四〇	四、七、九六	一、八一、七四〇	四、七、九六
中 學 校	三、九六、七七一	三、四、七七一	三、八四六、一〇〇	三、三六、七七一	三、八、三九九	三、三六、七七一	三、八、三九九	三、三六、七七一	三、八、三九九	三、三六、七七一	三、八、三九九	三、三六、七七一	三、八、三九九	三、三六、七七一
高 等 女 學 校	四、〇、六四四	三、三、三三三	四、七四、四六六	三、五、八五五	三、九、四六〇	三、七、四〇〇	三、九、四六〇	三、七、四〇〇	三、九、四六〇	三、七、四〇〇	三、九、四六〇	三、七、四〇〇	三、九、四六〇	三、七、四〇〇
實 業 學 校	六、五、四八八	三、五、六、九一	五、三、四四〇	三、七、〇八〇	五、四、一四三	三、四、〇、四七二	五、四、一四三	三、四、〇、四七二	五、四、一四三	三、四、〇、四七二	五、四、一四三	三、四、〇、四七二	五、四、一四三	三、四、〇、四七二
青 年 學 校	六、四三、三〇六	二、九、三、三五	五、七、四四四	一、八、三、三三	五、九、九、九三	三、〇、三、七三三	五、九、九、九三	三、〇、三、七三三	五、九、九、九三	三、〇、三、七三三	五、九、九、九三	三、〇、三、七三三	五、九、九、九三	三、〇、三、七三三
青 年 學 校	一、六、三、三三	七、一、三三	一、三、二、八七	五、四、七、八	六、六、九、九	一、九、三	六、六、九、九	一、九、三	六、六、九、九	一、九、三	六、六、九、九	一、九、三	六、六、九、九	一、九、三
教 員 養 成 所	一、〇、二、八七	一、一、三三	九、四、七三	二、六、五三	八、七、七	一、〇、五、六	八、七、七	一、〇、五、六	八、七、七	一、〇、五、六	八、七、七	一、〇、五、六	八、七、七	一、〇、五、六
育 學 校														

學 校	八、二、五	一、五、七	七、八、七	九	七、六、四〇	一、四、三〇
圖 書 館	一〇、三、五	六、一	一〇、四、三三	八、五〇	九、九、三六	六、七
幼 稚 園	二〇、九、五	六、七、七	一〇、五、六〇	七、〇、三八	八、六、七五	六、一、三九
其 他	二、六、三、七	三、〇、六、六九	五、三、三、七〇	三、六、八、四二	五、四、三、六六	四、四、六、二
計	一〇、九、八、三、四一	七、〇、七、九、六六	八、三、一、九、六二	三、九、九、八、七九	八、一、七、二、八八	三、五、一、一、二七

一六 農家戸數

本縣農家戸數(昭和十四年度末現在)ハ十八萬五千六百三十九戸ニシテ總戸數ノ六割四分ヲ占メ全國ノ凡第五位ニアリ之ヲ耕作者別ニ分テバ自作四萬五千八百五十五戸、自作兼小作七萬七千六百九十二戸、小作六萬三千九十二戸ニシテ農家戸數一戸當リ平均耕地面積ハ一町二段歩強ニ當ル

農家戸數ノ最モ多キハ那珂郡ノ一萬八千三百八十八戸ニシテ東茨城郡ノ一萬七千七百二十戸之ニ次ギ總戸數百ニ比シ農家戸數ノ最モ多キハ筑波郡ノ八一・九戸ニシテ日立五・五戸最下位ニアリ

市郡	農家戸數			總戸數百ニ付農家戸數	農家戸數一戸當耕地面積
	總數	自作	自作兼小作		
水戸市	八三三	三三三	二二二	六・四	〇・四
日立市	八〇六	一七七	四〇四	五・五	〇・三
東茨城郡	一七、七三〇	五、〇〇八	七、三三三	三三・三	一・三〇
西茨城郡	九、四四六	二、九九九	三、八六四	六九・五	一・一〇
那珂郡	一八、三三八	六、三三七	七、六四六	七五・一	一・〇四
久那郡	一六、三三八	五、六〇四	六、一五六	六九・六	〇・八六
多賀郡	七、八四一	二、三三四	二、九八一	四四・八	〇・八二
鹿島郡	三、七四四	二、三三一	五、四三三	七五・八	一・三六

市郡	總數	自作	自作兼小作	總戸數百ニ付農家戸數	農家戸數一戸當耕地面積
行方郡	八、三三四	一、五七一	三、三〇〇	七六・六	一・四
新敷郡	一五、三三三	三、二四四	六、一五五	七三・四	一・五
筑波郡	一六、三三九	三、九九六	六、六五五	六二・三	一・五
眞壁郡	二、三〇〇	二、三三八	四、九六六	八・九	一・三〇
結城郡	一四、七六四	二、九九三	六、二九六	六五・二	一・三
猿轡郡	一三、一〇七	二、三三六	五、五一一	六九・八	一・一六
北相馬郡	一四、六六〇	三、一七〇	六、七五五	七二・七	一・二六
計	一八五、六三九	四八、八五五	一六三、〇九三	六三・七	一・三五

(一) 耕作スル耕地ノ廣狹ニ依リ區別シタル農家戸數ヲ示セバ次ノ如シ

昭和十四年	耕作スル耕地ノ廣狹ニ依リ區別シタル農家戸數				
	五段未滿	五段以上	一町以上	二町以上	三町以上
昭和十四年	五、三三六	五、二〇七	六〇、六三三	三三、四六三	五、五五三
同十三年	五、九一九	五、八〇五	五九、六九九	三三、三三四	五、七七九
同十二年	四、四三八	四、八五〇	五三、七三四	三三、七九〇	五、九五六
同十一年	四、八三九	五、〇七三	五三、三三八	三三、〇四五	六、一三一
同十年	四、五五八	五、三〇六	五三、三三七	三三、七五九	六、〇六四
計	一八五、六三九	四八、八五五	一六三、〇九三	六三、七	一・三五

一七 耕地面積

本縣ニ於ケル昭和十四年末現在ノ耕地面積ハ二十二萬三千九百四十四町歩ニシテ總面積ノ三割七分ヲ占メ全國ノ凡第三位ニアリ而シテ内田九萬六千三百七十町六段歩、畑十二萬七千五百七十三町四段歩ニシテ田四割三分、畑五割七分ノ割合ニ當レリ
 耕地面積ノ最モ大ナルハ稻敷郡ニシテ二萬三千五百六町三段歩ヲ有シ之ニ次グハ新治郡ノ二萬二千二百二十五町六段歩ナリ
 今總面積ニ對スル耕地面積ノ割合ヲ觀ルニ結城郡ノ六割四分第一位ヲ占メ眞壁郡ノ五割七分ニ次ギ最モ下位ニアルハ日立市ノ八分ナリ

水戸市 日立市 東城市 西城市 那珂郡 久那郡 多賀郡 鹿島郡

郡市	總面積(町)	耕地面積(町)	畑面積(町)	田(%)	畑(%)	總面積ニ對スル耕地面積ノ割合
水戸市	三、七四〇・九	二、三三二・二	一、四〇八・七	三三・三	六六・七	二九・一
日立市	二、九〇三・三	六、二三五・五	一、四二七・四	二二・五	七七・五	七・七
東城市	二、二七六・三	七、〇〇一・八	一、四二七・四	三三・九	六六・一	八・七
西城市	一、〇三三・五	四、九四九・一	五、四三三・四	四七・七	五二・三	六・五
那珂郡	一、〇三三・〇	五、六四七・七	三、三三八・三	二九・八	七〇・二	三・八
久那郡	一、三九〇・九	六、四八九・三	七、四二二・六	二九・八	七〇・二	一七・〇
多賀郡	六、三四八・八	三、六六八・〇	二、六七六・八	四七・七	五二・三	一七・〇
鹿島郡	一、七五九・九	六、五〇七・四	一、〇九一・五	五七・八	四二・二	三三・一
總計	三、七四〇・九	二、三三二・二	一、四〇八・七	三三・三	六六・七	二九・一

行方郡 新治郡 筑波郡 眞壁郡 結城郡 北相馬郡

郡市	總面積(町)	耕地面積(町)	畑面積(町)	田(%)	畑(%)	總面積ニ對スル耕地面積ノ割合
行方郡	二、〇〇二・六	六、一三二・五	四、八七一・一	五五・七	四四・三	三三・二
新治郡	三、五〇六・三	一、三、八四七・三	九、六五九・〇	五八・九	四一・一	四三・三
筑波郡	三、二五二・六	九、四六六・一	一、二、六五九・五	四三・八	五七・二	五九・八
眞壁郡	五、八〇六・二	七、一八三・四	八、六三二・八	四三・四	五六・六	五〇・四
結城郡	一、九六八・七	九、五七一・六	一、〇、一一六・一	四八・六	五一・四	五〇・五
北相馬郡	一、六八二・〇	六、三三七・七	一、〇、六〇一・三	三六・九	六三・一	六四・三
總計	一、七、〇〇三・九	四、五七七・三	一、二、四三五・六	三六・九	六三・一	五五・九
總計	八、七七一・一	四、八八九・七	三、八九九・四	五五・六	四四・四	五二・五
總計	三、三、九四四・〇	九、六、三七〇・六	一、二、七、五七三・四	四三・〇	五七・〇	三六・五

一八 生産總額

本縣ニ於ケル昭和十四年ノ總生産額ハ四億九千九百六十七萬三千七百九十八圓ニシテ全國ノ地位凡第二十二位ニアリ内農産ハ二億二千八百九十二萬二千六百七圓ニ達シ總額ノ四割六分ヲ占メ工業之ニ次ギ一億八千五百五十七萬三千四百二十三圓ニシテ總額ノ三割六分ニ當リ林産ハ千九百六十五萬八千二百八十二圓ニシテ總額ノ四分ニ當リ畜産ハ千三百三十五萬八千五百八十一圓ニシテ總額ノ二分ニ當リ其ノ他四千八百八十四圓ナリ而シテ之ヲ現住戸數一戸當トナストキハ千七百一圓ニ當リ一人當ハ三百一十一圓トナル

農産	畜産	林産	水産	工業	其他	現住一戸當	一人當
三三、九三、六〇七	二四、元〇、六八	一五、〇三、一七〇	九、九六、〇〇〇	一、〇〇、〇〇〇	四九、六三、七九八	一、七三三	三三四
二一、三、五八一	八、九四、七〇〇	六、八八、四〇〇	五、八五〇、九七	一、〇〇、〇〇〇	三三、〇〇、〇〇〇	一、〇〇七	一八三
一九、六、三二二	一一、九三、五八四	九、九八、九六〇	七、八三、四三三	六、四三、三三三	二〇、〇〇、〇〇〇	一、〇〇七	一八三
一八、〇七、四三三	九、四三、六二二	二、四六〇、三三八	一七、四六、七六〇	一三、〇〇、〇〇〇	一八、〇七、四三三	一、〇〇七	一八三
一八、五三、四三三	一七、四三、六八四	八、七九、九八八	八三、二四、六七四	七、四〇、〇〇〇	一八、〇七、四三三	一、〇〇七	一八三
四〇、〇八、四三三	三三、三六、七三三	三、〇七、七三三	三三、九三、六三三	三三、九三、六三三	四〇、〇八、四三三	一、〇〇七	一八三
四九、六三、七九八	三三、五三、六三三	二九、〇〇、〇〇〇	二六、二九、六八〇	二六、二九、六八〇	四九、六三、七九八	一、〇〇七	一八三

一九 昭和十四年本縣生産高ノ全國ニ於ケル地位

耕地面積	農家戸數	米作付段別	米收穫高	内 陸稻	内 水稲	麥作付段別	麥收穫高
三三、九四、〇〇〇町	九六、七〇、六	一三四、四五、四町	一、九三、二八九石	三、五七、一三五町	二、〇八三、九八五町	九三、二七九町	一、九三、二八九石
二七、五七、三〇四町	一八五、六三九戸	一三四、四五、四町	一、九三、二八九石	三、五七、一三五町	二、〇八三、九八五町	九三、二七九町	一、九三、二八九石
二一、三、五八一町	一八五、六三九戸	一三四、四五、四町	一、九三、二八九石	三、五七、一三五町	二、〇八三、九八五町	九三、二七九町	一、九三、二八九石
一九、六、三二二町	一八五、六三九戸	一三四、四五、四町	一、九三、二八九石	三、五七、一三五町	二、〇八三、九八五町	九三、二七九町	一、九三、二八九石
一八、〇七、四三三町	一八五、六三九戸	一三四、四五、四町	一、九三、二八九石	三、五七、一三五町	二、〇八三、九八五町	九三、二七九町	一、九三、二八九石
一八、五三、四三三町	一八五、六三九戸	一三四、四五、四町	一、九三、二八九石	三、五七、一三五町	二、〇八三、九八五町	九三、二七九町	一、九三、二八九石
四〇、〇八、四三三町	一八五、六三九戸	一三四、四五、四町	一、九三、二八九石	三、五七、一三五町	二、〇八三、九八五町	九三、二七九町	一、九三、二八九石
四九、六三、七九八町	一八五、六三九戸	一三四、四五、四町	一、九三、二八九石	三、五七、一三五町	二、〇八三、九八五町	九三、二七九町	一、九三、二八九石

イ モ	サ マ	ア ワ		小 豆		大 豆		内					
		收	作付段別	收	作付段別	收	作付段別	小 麥	裸 麥	大 麥			
五三、一七九、三三三	一三、三八一、三	二九、三八九	一、七八三、四	二六、三三五	二、四〇二、三	二二、一三〇	一五、五五九、四	九四三、五五五	五五、九三三、八	四三、八五四	二、四三六、九	九四七、八九〇	三四、九一八、九
六	六	六	七	七	七	五	三	一	一	五	五	一	一
九三、一四〇、四八	二七、八三、三	七四、五〇	六三、九七、八	七〇、〇四八	九七、三九三、六	二、七四六、九	三四、七七、九	二、二二二、八六八	七四三、六〇一、六	六、七三〇、五三	四〇九、六五九、五	七、七四四、〇六九	三三、八九〇、八

チ カ	ナ ス	ス イ カ	生 大 根		里 芋		ネ ギ		漬 菜	
			收	作付段別	收	作付段別	收	作付段別	收	作付段別
三、三三八、五〇五	一、一三三、五	六、八一、八二九	二、〇四四、一	二、三五五、〇	九、〇七五、七〇九	七三六、六	二、三八六、七九二	二、〇九七、四	一〇、六三三、三六六	
三	五	三	四	三	四	七	八	六	三	
三三、六六八、〇	八三、〇九八、八八八	二九、八〇四、三	一一、三七、七	一一〇、四五三、〇九	一〇九、四四、六	六六、九四八、六七三	四七、三八五、一	二〇、六四四、九五二	二〇、六四四、九五二	

陸稻		計		麥	
高收種	額	作付段別	額	作付段別	額
額	計	額	高	額	高
二〇三、五八九	二八三、七七一	二、一九九、九六八	二、五六一、三五五	一〇、〇七五、六八九	二、五六一、三五五
一五八、六八五	二四、四九八	一三、〇八五、七〇〇	一、三三、五五〇・八	五、二二三、五八八	一、三三、五五〇・八
九七、一九九	一四、九六三	六、三三七、二二六	一、三三、六二二・五	六、七七八、二五七	一、三三、六二二・五
一八一、六三二	二七九、九七〇	二、二四五、二四五	二、三六、一八三	六、〇八一、八七一	二、三六、一八三
一三三、四九二	三三三、四三三	九、三八九、七四八	一、七五三、三二六	四、三三〇、三三二	一、七五三、三二六
三三、四九三	三五四、四三三	三、八八八、七四八	一、七五三、三二六	四、三三〇、三三二	一、七五三、三二六
三三、四九三	三五四、四三三	三、八八八、七四八	一、七五三、三二六	四、三三〇、三三二	一、七五三、三二六

大麥		標麥	
作付段別	額	作付段別	額
額	高	額	高
三、九一八・九	九四七、八九〇	二、四三六・九	二、四三六・九
三、三三三・九	一〇、三五六、三五六	二、六四三・四	二、六四三・四
三、三三三・九	七六六、六二八	三、四三三・一	三、四三三・一
三、三三三・九	八〇六、六四〇	四、一七三・七	四、一七三・七
三、三三三・九	七五五、六二七	三、九六三・七	三、九六三・七
三、三三三・九	七、八二九、四三三	二、七三三・一	二、七三三・一
三、三三三・九	六、九七三、九八八	三、九六三・七	三、九六三・七
三、三三三・九	八、五三三・七	四、七六六・九	四、七六六・九
三、三三三・九	三、七〇八・五	四、七六六・九	四、七六六・九

小麥		燕麥		計	
作付段別	額	作付段別	額	作付段別	額
額	高	額	高	額	高
五、九三三・八	九四三、五五五	一、四〇四・四	一、四〇四・四	九、三三八・〇	九、三三八・〇
五、八七二・二	六五三、三三三	四、九三三・〇	四、九三三・〇	一、四一三、三三三	一、四一三、三三三
五、八七二・二	七四三、一九一	二、九三三・〇	二、九三三・〇	八、九五四・九	八、九五四・九
五、八七二・二	七四三、一九一	二、九三三・〇	二、九三三・〇	一、五七三、六五〇	一、五七三、六五〇
五、八七二・二	五〇、四八四・九	一、三三四・四	一、三三四・四	八六、八七九・九	八六、八七九・九
五、八七二・二	六九三、九三五	一、八五五・〇	一、八五五・〇	一、五〇九、四〇九	一、五〇九、四〇九
五、八七二・二	七五八、四九九	八、六	八、六	一、六七一、五三七	一、六七一、五三七
五、八七二・二	九、四七七、〇二五	三、〇	三、〇	一、六九六、一九七	一、六九六、一九七
五、八七二・二	四八、三五一・九	三、〇	三、〇	一、六九六、一九七	一、六九六、一九七

水稲		陸稻		麥	
生産高	順位	生産高	順位	生産高	順位
二、四八六	五	一、三三九	五	四、二六二	五
一、六八五	六	七三二	六	四、二六二	五
一、四七二	七	七三二	六	四、二六二	五
一、四七二	七	七三二	六	四、二六二	五
一、四七二	七	七三二	六	四、二六二	五

(三) 郡市別ニ觀タル米麥生産數量及其順位 (昭和十四年)

造林用種	樹皮	竹皮	柴草	其他
黒炭	子實	皮	草	ケノ
11,233,443	3,448	3,448	5,633,555	108,333
4,389,560	4,033	549,988	360,235	11,268
33.3	0.0	2.7	1.8	0.1

總用	石	薪炭	竹材	木材	白炭
總額	樹材	樹材	樹材	樹材	炭
793,231	40,823	55,339	15,218	11,455,208	1,301,677
19,656,282	5,987,637	5,073,733	938,664	3,371,399	4,990,278
100.0	30.5	25.8	4.7	19.2	25.4

昭和十四年中ニ於ケル生産及比率

木炭	其他ノ物	林野ノ物	總計
數量	價額	價額	價額
3,448,268	4,980,378	4,797,714	19,656,282
11,033,777	3,448,268	2,599,036	22,991,544
2,601,553	2,804,491	2,233,680	9,988,920
10,810,497	2,364,267	1,987,357	7,833,443
11,377,288	2,208,378	1,641,403	6,431,355

二三 水産

本縣昭和十四年中ノ水産物生産總價額ハ千八百七萬二千四百五十三圓ニシテ總生産額ノ四分ニ當リ全國ノ凡第十一位ヲ占ム而シテ内生産額ノ最モ多キハ水産製造物九百三十三萬四千七百四十七圓ニシテ沿岸漁獲物ノ六百六十六萬三千二百四十六圓、遠洋漁獲物ノ二百一萬二千五百十七圓之ニ次ギ水産養殖ハ六萬千九百四十三圓ナリ

水産物總價額

水産物總價額	昭和十四年	同 十三年	同 十二年	同 十一年	同 十年
沿岸漁獲物	六、六三、三三六	四、一四、一八七	四、六九、九七五	六、三四八、二五〇	四、一九〇、七九三
遠洋漁獲物	二、〇三、五七七	一、三九、三六三	一、三三、一七七	一、九三、六三九	一、二五、七七八
水産養殖	六、九四三	四、八五〇	三、三、五九〇	九三、九三八	六三、二八〇
計	八、七三、七〇六	五、四八、七〇〇	六、〇六三、七四二	八、三四、七七七	五、四〇九、八五一
水産製造物	九、三三、七四七	三、九六、三三二	五、三九、六〇六	九、二六四、〇六三	六、五九一、二六四
合計	一八、〇七、四五三	九、四五、〇三二	二、四六〇、三四八	一七、四六八、七八〇	一二、〇〇一、〇五五

昭和十四年中ニ於ケル産額及比率

總額	數量	價額	價額ニ對スル百分比
總額	一八、〇七、四五三	一八、〇七、四五三	100.0

總漁獲物

魚類	總漁獲物	數量	價額	價額ニ對スル百分比
イ	カツ	一、五、二七五、〇三九	八、七三、七〇六	四八.三
カ	ツ	三、三、三三〇	四、三三、〇三三	二三.四
サ	ワ	四、七、九八一	一、八八、一〇九	一.〇
マ	ダ	一、四、〇九八	四、五、八四九	二.三
フ	カ	一、四、〇〇七	二、一、五五六	一.一
タ	ヒ	一、〇、六八七	四、三〇、七三三	二.三
カ	レ	一、三、六六五	四、五〇、〇四〇	二.五
サ	イ、ヒ	七、三、七一九	九、六八、四〇九	五.四
ボ	ラ	一、八、八三三	一、六、三三九	〇.一
サ	ケ	五、五四九	一、六、七三三	〇.一
ワ	ケ	一、九三、三七四	二、六三、七五七	一.五
コ	カ	六、九、九三八	二、四三、七〇五	一.三
ウ	ナ	四、〇、〇四	一、五九、七三〇	〇.九
其	他	二、三、三五一、七三	七、三、六八六	三.九
計	計	八、三、五二、一六九	八、三、五二、一六九	四五.六

雜類	其計	六、九六〇	一九三、三三三	一〇〇
ミラン	ノ	八、〇三六	一六、〇三九	〇〇
ボシ	他	一、五九元	五、五三三	二九
肥料	イワシ	四、七八四、九〇四	三、四八七、六九三	一九三
ホシ	カ	四、八、〇〇〇	一六、〇四五	〇〇
其計	他	五、四四六	三、三三八	〇二
魚油	イワシ	四、八八九、八〇〇	三、五三六、〇四五	一九六
其計	他	六、九七、三三〇	一、六〇九、四七〇	八九
ス	計	六九八、〇三九	一、六二〇、二八九	八〇
キ	ノ	七九	八九	〇〇
フ	ノ	三、六五六	一〇、六三四	〇一

二四 工業

本縣昭和十四年中ノ工業物生産總價額ハ一億八千五百五十七萬三千四百二十三圓ニシテ總生産額ノ三割六分ニ當リ而シテ其ノ主ナルモノハ機械器具類ノ一億五百三十三萬五千九百九十九圓、蠶絲類ノ二千九百六十八萬三千三百三十二圓、製粉ノ八百十三萬六千九百三十三圓、木製品三百九十二萬四千四百七十八圓、紙巻煙草ノ三百五十九萬九千六百九十圓等ナリ

(一) 蠶種類價額

昭和十四年	生絲	二〇、〇九三、三三三	屠	八七四、四九九	計	二〇、九六六、八三三
同 十三年	生絲	二、六五五、五七六	屠	七、七六、九八	計	三、四三三、五〇四
同 十二年	生絲	一〇、六三九、四九五	屠	四、六一、一九九	計	一一、〇〇、六九四
同 十一年	生絲	一〇、七三三、一七九	屠	四、〇五、三〇四	計	一一、一七、三八三
同 十年	生絲	一〇、四八八、〇六一	屠	四、三八、〇三三	計	一〇、八四六、〇六六

(二) 織物價額

昭和十四年	綿織物	一、〇三六、八六六	絹織物	九五、三六五	計	二、五三三、三六三
同 十三年	綿織物	一、三三三、六三三	絹織物	一、〇六六、三〇五	計	三、一〇八、〇一一
同 十二年	綿織物	一、二七、六三三	絹織物	七四八、八三三	計	二、三六三、七一一

粉類 煉炭、炭藥 貝殼粉 豆及油揚 其他類

二八、〇〇五
八、〇〇〇

一〇八、一三七
一三九、三六八
一、八三三、六六〇
四、〇〇〇
五、四三三、八三三
一、七九五、七九九

一〇〇
一〇〇
一〇〇
一〇〇
一〇〇
一〇〇

船舶類 農具油類 植皮製 木製煙草 期製煙草 紙卷煙草 菓子及麵粉 菓園及被服類 印刷物類 七メメント製 石材製 麵粉類 干類

四四、六八七
四、三三三
一、〇三四、三三三
一〇八、二七

四六、〇七四
二六、六五五
二、四九三、二七
一、三三、五一
三、九三三、四七八
一、三三三、七七
三、五〇九、六九〇
七、八二二
二、六二八、九三〇
一、八七〇、三三七
一、五四〇、七〇四
三、六八、八八七
一、二五、八六〇
一、五五、〇四八
五、五、四九
八、二二六、九〇三
一、二五、六六八
四、五、〇三四

〇〇三
〇〇六
四〇五
〇〇三
〇〇一
〇〇六
〇〇二
〇〇九
一〇一
一〇四
〇〇〇
一〇九
〇〇八
二〇一
〇〇一
一〇四
〇〇三

二五 會社

本縣昭和十四年末現在ニ於ケル會社ハ七百九(事業休止ノモノヲ含ム)ニシテ資本金總額五千七百六十四萬八千六百二十五圓、拂込資本金三千七百三十一萬七千六百五十四圓、積立金九百五十七萬四千六百十六圓ナリ而シテ之ヲ組織別ニ分テハ株式ノモノ二百二十七、合資ノモノ四百十、合名ノモノ七十二ニシテ更ニ營業種類別ニ依リ分ツトキハ農業十五、水産業六、礦業十、商業四百二十二、工業百八十五、運輸業七十二ナリ

昭和十四年	同十三年	同十二年	同十一年	同十年	會社數		
					總額	拂込額	積立金
七〇九	七〇九	七〇九	七〇九	七〇九	五七、六四八、六五〇	三〇、三七七、六五〇	九、五七四、六二六
七〇八	七〇八	七〇八	七〇八	七〇八	六〇、四〇九、八〇九	三〇、八八九、九七五	八、一〇四、二〇九
七〇八	七〇八	七〇八	七〇八	七〇八	五九、八〇〇、九〇〇	三〇、八七一、八六九	七、七〇六、六六〇
七〇七	七〇七	七〇七	七〇七	七〇七	六三、四六九、五〇〇	三〇、四七四、九〇三	七、三〇七、七三三
七〇〇	七〇〇	七〇〇	七〇〇	七〇〇	六〇、八四四、〇九九	三〇、九三四、九七一	六、七二二、一九七

二六 銀行

本縣昭和十四年末ノ銀行ハ其ノ數五ニシテ之ノ公稱資本金千七百六十一萬六千九百圓、拂込資本金千六十八萬二千六百七十五圓ニシテ預金總高ハ一億五千七百八十八萬六千五百五十八圓、貸付總高ハ八千九百三十八萬五千五百八圓ニ達シ金融ノ利便大ナリ

昭和十四年	同十三年	同十二年	同十一年	同十年	銀行數	
					公稱	拂込
一七、六六、九〇〇	一八、六六、九〇〇	一八、六六、九〇〇	一七、三三、九〇〇	一八、六六、九〇〇	一〇、九三三、六七五	一〇、九三三、六七五
一〇、六八二、六七五	一〇、九三三、六七五	一〇、九三三、六七五	一〇、九三三、六七五	一〇、九三三、六七五	六、三三三、七〇〇	六、三三三、七〇〇
六、三三三、七〇〇	六、〇三三、二〇九	五、五〇三、二四五	四、五九〇、一九九	三、九六九、一九九	預リ高	預リ高
預リ高	預リ高	預リ高	預リ高	預リ高	預リ高	預リ高
拂込高	拂込高	拂込高	拂込高	拂込高	拂込高	拂込高
年末現在	年末現在	年末現在	年末現在	年末現在	年末現在	年末現在
一七、八八六、五五八	一五、八六一、五五五	九三、九〇一、〇一八	七四、〇六六、三三五	六九、〇四六、七三三	貸出高	貸出高
三五八、六四〇、七八〇	一八、三三九、二六一	一四八、五八〇、九八八	一三三、九二一、六〇三	一〇三、三三三、三五四	返濟高	返濟高
三四〇、三三三、五〇〇	一七、五〇七、五九三	一三九、一七三、六三四	一三三、八三三、四七七	七三、一六五、七三六	年末現在	年末現在
八九、三五五、五〇八	七二、八八四、一六九	五五、九七七、八六四	五五、六六六、三二八	五五、四四七、九七六		

二七貯蓄

本縣ニ於ケル昭和十四年末現在銀行貯金口數ハ五萬六千三百三十四、金額千四百六十三萬八千七百三圓、郵便貯金人員ハ百三十二萬四千二百九十九人、金額九千五百八十五萬九千四百四十四圓ニ達シ人口一ニ對スル貯蓄金額ハ六十九圓ナリ

昭和十四年十二月末日現在

銀行數	(一)
本店	一
支店	二
出張所	一

口數

金額

昭和十四年	五、二三四	二四、六八八、七〇三
同十三年	五〇、〇九六	一〇、三〇七、五三三
同十二年	四六、三〇三	七、五三三、八六七
同十一年	七〇、五九九	九、一七〇、一九五
同十年	六〇、一三三	三、七〇〇、〇〇〇

(二)郵便貯金

取扱局所

人員

預金額

預入者一人當

昭和十四年度	三六	一、三四、三九九	五、八五九、四四四	六〇
--------	----	----------	-----------	----

同十三年度	三三	一、一七、六八七	七四、四七三、二一六	三
同十二年度	三三	九四、三三三	六〇、五三三、六三五	三
同十一年度	三三	八三、八六〇	五二、三三六、五二四	三
同十年度	三三	七九、四九七	四四、五九〇、二六〇	三

二八 無盡業

本縣昭和十四年末ニ於ケル無盡業本店數三其ノ支店數ハ二十九ヲ算ヘ公稱資本金百十萬圓、拂込資本金七十五萬圓、給付契約高七千四百八十六萬五百圓、掛金契約高七千九百九十七萬二千五百七十圓ニシテ庶民ノ金融ニ利便スル所尠カラズ

昭和十四年	昭和十三年	昭和十二年	昭和十一年	昭和十年
三	三	三	三	三
元	元	元	元	元
一、一〇〇、〇〇〇	一、一〇〇、〇〇〇	一、一〇〇、〇〇〇	一、一〇〇、〇〇〇	一、一〇〇、〇〇〇
七五〇、〇〇〇	七五〇、〇〇〇	七五〇、〇〇〇	七五〇、〇〇〇	七五〇、〇〇〇
一〇九、三三二	一〇九、八八七	一〇九、三三二	一〇九、三三二	一〇九、三三二
七四、八六〇、五〇〇	七四、八六〇、五〇〇	七四、八六〇、五〇〇	七四、八六〇、五〇〇	七四、八六〇、五〇〇
七九、九七三、五〇〇	七九、九七三、五〇〇	七九、九七三、五〇〇	七九、九七三、五〇〇	七九、九七三、五〇〇
一〇四、三九一	一〇四、三九一	一〇四、三九一	一〇四、三九一	一〇四、三九一
七五〇、〇〇〇	七五〇、〇〇〇	七五〇、〇〇〇	七五〇、〇〇〇	七五〇、〇〇〇
一〇〇、〇三五	一〇〇、〇三五	一〇〇、〇三五	一〇〇、〇三五	一〇〇、〇三五
六四、四八七、五〇〇	六四、四八七、五〇〇	六四、四八七、五〇〇	六四、四八七、五〇〇	六四、四八七、五〇〇
六二、一七六、八八	六二、一七六、八八	六二、一七六、八八	六二、一七六、八八	六二、一七六、八八

二九 保險

昭和十三年末ニ於ケル簡易生命保險ノ本縣内契約件數五十萬一千九百三十三件、保險金七千七百七十三萬四千六百六十九圓ニシテ前年ニ比シ六萬七千三百三十四件、千五百三十六萬千九百六十九圓ヲ増加シタリ而シテ人口千ニ對スル契約件數ハ三百十四件ニシテ全國平均ノ四百五件ニ比シ九十一件寡キモ漸次接近スルノ傾向ニアリ
次ニ昭和十四年度末ニ於ケル健康保險被保險者總數ハ五萬千七百九十二人ニシテ内健康保險組合四ヶ所管掌ノ被保險者ハ二萬九千九百六十五人ナリ而シテ同年度中ニ於ケル保險給付件數ハ十五萬二千八百三十六件之ガ給付額七十七萬八千六百八十七圓ナリ尙健康保險給付件數ハ七千七百四十八件ナリ

一 簡易生命保險

昭和十三年	昭和十二年	昭和十一年	昭和十年	昭和九年
六、九元	五、五元	五、七元	四、九元	四、三元
一八、三〇、八八	二二、二〇、二九	九、五三、六〇	七、九五、四五	六、八二、九三
六三五	五九一	七〇	九八〇	一、三五〇
九三、六三九	八七、三八一	一〇六、二〇三	一三三、三三九	一七三、九三三
五、七九六	四、六二二	三、七〇一	三、六三六	三、〇七〇
八七、五九〇	六三、七五四	五七、六〇九	四八、一三六	四〇、五、五一
三、八九四	三、五五五	三、九一八	四、六八三	五、七〇四
四八三、四三三	四三三、三六六	四六八、三三七	五七、五八九	六五、九六八

昭和三十二年	昭和三十三年	昭和三十二年	昭和三十二年	昭和三十二年	昭和三十二年	満期		失効		其ノ他ノ減		年末現在契約高
						件數	保險金	件數	保險金	件數	保險金	
六、三三六	六、三三六	六、三三六	六、三三六	六、三三六	六、三三六	六、三三六	六、三三六	六、三三六	六、三三六	六、三三六	六、三三六	六、三三六
三、六六一	三、六六一	三、六六一	三、六六一	三、六六一	三、六六一	三、六六一	三、六六一	三、六六一	三、六六一	三、六六一	三、六六一	三、六六一
三、三九九	三、三九九	三、三九九	三、三九九	三、三九九	三、三九九	三、三九九	三、三九九	三、三九九	三、三九九	三、三九九	三、三九九	三、三九九
三、〇五五	三、〇五五	三、〇五五	三、〇五五	三、〇五五	三、〇五五	三、〇五五	三、〇五五	三、〇五五	三、〇五五	三、〇五五	三、〇五五	三、〇五五
二、七三三	二、七三三	二、七三三	二、七三三	二、七三三	二、七三三	二、七三三	二、七三三	二、七三三	二、七三三	二、七三三	二、七三三	二、七三三

二 健康保險

昭和十四年度中ニ於ケル各月末現在平均工場、事業場及事業數ハ政府管掌分千四百九十二組合分主タル事務所ニ從タル事務所五ニシテ被保險者、保險料、保險給付別及健康保險相談所取扱件數左ノ如シ

(一) 被保險者

昭和十四年	昭和十三年	強制被保險者		任意包括被保險者		任意繼續被保險者		計
		政府管掌	組合管掌	政府管掌	組合管掌	政府管掌	組合管掌	
三、八三五	三、八三五	三、八三五	三、八三五	三、八三五	三、八三五	三、八三五	三、八三五	五、七九二
一九、六三七	一九、六三七	一九、六三七	一九、六三七	一九、六三七	一九、六三七	一九、六三七	一九、六三七	四、九九九

同十二年	同十一年	同十年
一八、五四四	一七、五九九	一四、四五五
三、〇二四	一八、六六三	一五、三三七
三、〇二四	一八、六六三	一五、三三七
三、〇二四	一八、六六三	一五、三三七

(二) 保險料及保險給付

昭和十四年	昭和十三年	昭和十二年	昭和十一年	昭和十年	保險料(徵收額)		保險給付額	
					政府管掌	組合管掌	政府管掌	組合管掌
三、〇〇、七三三	三、〇〇、七三三	三、〇〇、七三三	三、〇〇、七三三	三、〇〇、七三三	三、〇〇、七三三	三、〇〇、七三三	三、〇〇、七三三	
三、六六、六〇四	三、六六、六〇四	三、六六、六〇四	三、六六、六〇四	三、六六、六〇四	三、六六、六〇四	三、六六、六〇四	三、六六、六〇四	
三、八、六七六	三、八、六七六	三、八、六七六	三、八、六七六	三、八、六七六	三、八、六七六	三、八、六七六	三、八、六七六	
一、八九、〇三四	一、八九、〇三四	一、八九、〇三四	一、八九、〇三四	一、八九、〇三四	一、八九、〇三四	一、八九、〇三四	一、八九、〇三四	
一、七三、三五五	一、七三、三五五	一、七三、三五五	一、七三、三五五	一、七三、三五五	一、七三、三五五	一、七三、三五五	一、七三、三五五	

健康相談太陽燈照射各種検査表

性	別	十四年度		相談	照射	指	務	手	血液	尿	咯	血	糞	其	計
		男	女												
健	相	一、八三	三〇	四、五七	八七	一	一	一	一	一	一	一	一	一	一
康	談	一、〇三	一	一	一	一	一	一	一	一	一	一	一	一	一
太陽	射	一、八三	三〇	一	一	一	一	一	一	一	一	一	一	一	一
看	巡	一	一	一	一	一	一	一	一	一	一	一	一	一	一
護	回	一	一	一	一	一	一	一	一	一	一	一	一	一	一
指	他	一	一	一	一	一	一	一	一	一	一	一	一	一	一
導	共	一	一	一	一	一	一	一	一	一	一	一	一	一	一
事	談	一	一	一	一	一	一	一	一	一	一	一	一	一	一
務	相	一	一	一	一	一	一	一	一	一	一	一	一	一	一
手	導	一	一	一	一	一	一	一	一	一	一	一	一	一	一
諸	代	一	一	一	一	一	一	一	一	一	一	一	一	一	一
手	行	一	一	一	一	一	一	一	一	一	一	一	一	一	一
血	反	一	一	一	一	一	一	一	一	一	一	一	一	一	一
液	應	一	一	一	一	一	一	一	一	一	一	一	一	一	一
各	他	一	一	一	一	一	一	一	一	一	一	一	一	一	一
種	痰	一	一	一	一	一	一	一	一	一	一	一	一	一	一
檢	壓	一	一	一	一	一	一	一	一	一	一	一	一	一	一
査	便	一	一	一	一	一	一	一	一	一	一	一	一	一	一
計	他	一	一	一	一	一	一	一	一	一	一	一	一	一	一
合	計	一	一	一	一	一	一	一	一	一	一	一	一	一	一
件	件	一	一	一	一	一	一	一	一	一	一	一	一	一	一
數	數	一	一	一	一	一	一	一	一	一	一	一	一	一	一

三〇 産業組合

本縣昭和十四年末ニ於ケル産業組合ノ成績ハ次ノ通ニシテ前年同期ニ比スレバ一般ニ増加シ居ルモ特ニ販賣高ニ於テ七、九六〇、九八四圓ノ増加ヲ示シ居ルハ米麥其他農産物ノ一元的集荷販賣ヲ爲セシ結果ニシテ購買高ニ於ケル三、三七六、九五八圓ノ増加ハ組合員ノ増加ニ伴ヒ肥料雜貨共組合ノ利用多キニヨル尙貯金ニ於テ五、三三八、七五五圓ノ増加ヲ示シ居ルハ一般貯蓄ノ奨励ニ依ルハ勿論ナルモ特ニ販賣代金ノ一部貯金化等ニ依リ著シク増加ヲ示シ居リ、時局下迄ニ喜シキ現象ナリ

組合員數	組合員數	同十三年度	同十二年度	同十一年度	同十年度
一、〇九	一、〇九	一、〇九	一、〇九	一、〇九	一、〇九
四、六四九、八五〇	四、四三三、一九七	四、一五七、一五〇	五、一八七、八六一	四、八〇三、六九四	四、八〇三、六九四
三、五八八、七七七	三、三九〇、〇九二	三、三〇九、〇二二	三、七九九、九二二	三、六八七、五八九	三、六八七、五八九
一、三三三、三三五	一、二六一、九六六	一、三三八、六四四	一、五一一、一〇八	一、四七〇、九八一	一、四七〇、九八一
二、五三、九六七	二、五七五、三三九	二、三三三、七九四	二、七六六、八四三	二、四八八、〇七五	二、四八八、〇七五
四、三〇、三一九	四、四八一、九二一	四、四九八、八五八	五、六〇九、三三三	五、七三三、六六三	五、七三三、六六三
三、八八五、一七五	八、四九六、四三〇	六、三六六、八〇五	五、七三三、六六三	五、三三三、四七六	五、三三三、四七六
三、八三三、二二八	二、四六三、一四四	二、四四三、五六一	二、〇五三、四七六	二、〇五三、四七六	二、〇五三、四七六
九、三七六、三〇九	五、九九九、三五一	五、一七三、二二一	四、三三三、一三五	三、六九八、八〇三	三、六九八、八〇三
美、一五	三、八三	三、三三九	三、三三九	三、三三九	三、三三九

組合員數	組合員數	同十三年度	同十二年度	同十一年度	同十年度
一、〇九	一、〇九	一、〇九	一、〇九	一、〇九	一、〇九
四、六四九、八五〇	四、四三三、一九七	四、一五七、一五〇	五、一八七、八六一	四、八〇三、六九四	四、八〇三、六九四
三、五八八、七七七	三、三九〇、〇九二	三、三〇九、〇二二	三、七九九、九二二	三、六八七、五八九	三、六八七、五八九
一、三三三、三三五	一、二六一、九六六	一、三三八、六四四	一、五一一、一〇八	一、四七〇、九八一	一、四七〇、九八一
二、五三、九六七	二、五七五、三三九	二、三三三、七九四	二、七六六、八四三	二、四八八、〇七五	二、四八八、〇七五
四、三〇、三一九	四、四八一、九二一	四、四九八、八五八	五、六〇九、三三三	五、七三三、六六三	五、七三三、六六三
三、八八五、一七五	八、四九六、四三〇	六、三六六、八〇五	五、七三三、六六三	五、三三三、四七六	五、三三三、四七六
三、八三三、二二八	二、四六三、一四四	二、四四三、五六一	二、〇五三、四七六	二、〇五三、四七六	二、〇五三、四七六
九、三七六、三〇九	五、九九九、三五一	五、一七三、二二一	四、三三三、一三五	三、六九八、八〇三	三、六九八、八〇三
美、一五	三、八三	三、三三九	三、三三九	三、三三九	三、三三九

三一 農業倉庫

本縣ニ於ケル農業倉庫ノ昭和十四年度末ノ成績ハ聯合農業倉庫八十二棟、建坪六千八百坪、收容量支米四十九萬一千三百五俵ニシテ農業倉庫ニ於テハ八百八十一棟、建坪六千九百三十坪、收容量支米五十三萬八千七百九十四俵トナリ合計二百六十三棟其ノ建坪一萬三千十一坪三五、收容量支米百三萬九千九百九十九俵ニ達シ倉庫網ノ完成ヲ見タルノ狀況ニ在リ而シテ之ガ建設ノ爲メ交付シタル建築獎勵金ハ大正七年度以降實ニ金七十三萬五千五百二十三圓ニ達ス

昭和十四年	昭和十三年	昭和十二年	昭和十一年	昭和十年	經營主體別			棟數	建坪數	收容量	
					農會	產業組合	町村			穀物	乾藪
三三	三三	二四	二三	一九	一	一	一	一	一〇,〇〇〇	三,五〇〇	
三三	三三	二四	二三	一九	一	一	一	一	九,五〇〇	三,五〇〇	
三三	三三	二四	二三	一九	一	一	一	一	九,四〇〇	三,五〇〇	
三三	三三	二四	二三	一九	一	一	一	一	九,三〇〇	三,五〇〇	
三三	三三	二四	二三	一九	一	一	一	一	九,二〇〇	三,五〇〇	
三三	三三	二四	二三	一九	一	一	一	一	九,一〇〇	三,五〇〇	
三三	三三	二四	二三	一九	一	一	一	一	九,〇〇〇	三,五〇〇	
三三	三三	二四	二三	一九	一	一	一	一	八,九〇〇	三,五〇〇	
三三	三三	二四	二三	一九	一	一	一	一	八,八〇〇	三,五〇〇	
三三	三三	二四	二三	一九	一	一	一	一	八,七〇〇	三,五〇〇	
三三	三三	二四	二三	一九	一	一	一	一	八,六〇〇	三,五〇〇	
三三	三三	二四	二三	一九	一	一	一	一	八,五〇〇	三,五〇〇	
三三	三三	二四	二三	一九	一	一	一	一	八,四〇〇	三,五〇〇	
三三	三三	二四	二三	一九	一	一	一	一	八,三〇〇	三,五〇〇	
三三	三三	二四	二三	一九	一	一	一	一	八,二〇〇	三,五〇〇	
三三	三三	二四	二三	一九	一	一	一	一	八,一〇〇	三,五〇〇	
三三	三三	二四	二三	一九	一	一	一	一	八,〇〇〇	三,五〇〇	
三三	三三	二四	二三	一九	一	一	一	一	七,九〇〇	三,五〇〇	
三三	三三	二四	二三	一九	一	一	一	一	七,八〇〇	三,五〇〇	
三三	三三	二四	二三	一九	一	一	一	一	七,七〇〇	三,五〇〇	
三三	三三	二四	二三	一九	一	一	一	一	七,六〇〇	三,五〇〇	
三三	三三	二四	二三	一九	一	一	一	一	七,五〇〇	三,五〇〇	
三三	三三	二四	二三	一九	一	一	一	一	七,四〇〇	三,五〇〇	
三三	三三	二四	二三	一九	一	一	一	一	七,三〇〇	三,五〇〇	
三三	三三	二四	二三	一九	一	一	一	一	七,二〇〇	三,五〇〇	
三三	三三	二四	二三	一九	一	一	一	一	七,一〇〇	三,五〇〇	
三三	三三	二四	二三	一九	一	一	一	一	七,〇〇〇	三,五〇〇	
三三	三三	二四	二三	一九	一	一	一	一	六,九〇〇	三,五〇〇	
三三	三三	二四	二三	一九	一	一	一	一	六,八〇〇	三,五〇〇	
三三	三三	二四	二三	一九	一	一	一	一	六,七〇〇	三,五〇〇	
三三	三三	二四	二三	一九	一	一	一	一	六,六〇〇	三,五〇〇	
三三	三三	二四	二三	一九	一	一	一	一	六,五〇〇	三,五〇〇	
三三	三三	二四	二三	一九	一	一	一	一	六,四〇〇	三,五〇〇	
三三	三三	二四	二三	一九	一	一	一	一	六,三〇〇	三,五〇〇	
三三	三三	二四	二三	一九	一	一	一	一	六,二〇〇	三,五〇〇	
三三	三三	二四	二三	一九	一	一	一	一	六,一〇〇	三,五〇〇	
三三	三三	二四	二三	一九	一	一	一	一	六,〇〇〇	三,五〇〇	
三三	三三	二四	二三	一九	一	一	一	一	五,九〇〇	三,五〇〇	
三三	三三	二四	二三	一九	一	一	一	一	五,八〇〇	三,五〇〇	
三三	三三	二四	二三	一九	一	一	一	一	五,七〇〇	三,五〇〇	
三三	三三	二四	二三	一九	一	一	一	一	五,六〇〇	三,五〇〇	
三三	三三	二四	二三	一九	一	一	一	一	五,五〇〇	三,五〇〇	
三三	三三	二四	二三	一九	一	一	一	一	五,四〇〇	三,五〇〇	
三三	三三	二四	二三	一九	一	一	一	一	五,三〇〇	三,五〇〇	
三三	三三	二四	二三	一九	一	一	一	一	五,二〇〇	三,五〇〇	
三三	三三	二四	二三	一九	一	一	一	一	五,一〇〇	三,五〇〇	
三三	三三	二四	二三	一九	一	一	一	一	五,〇〇〇	三,五〇〇	

備考 本表中ニハ聯合農業倉庫ヲ合々、聯合農業倉庫ハ三一ヶ所ナリ

三二 ラチオ

本縣ニ於ケル「ラチオ」聽取者數ハ大正十四年三月社団法人東京放送局假放送開始當時ハ僅カニ六百二十九世帯ナリシモ昭和十五年三月末日現在ニ於テハ五萬五千二百四世帯ニ達シ逐年増加ノ趨勢ヲ示シツ、アリ

昭和十五年	昭和十四年	昭和十三年	昭和十二年	昭和十一年	昭和十年
五、二〇四	四、五七八	三、三三七	二、四七五	一、九三九	一、九三九

聽取者數

三三三 道路

本縣昭和十五年三月末日現在ノ道路ハ國道二、路線百五十二杆九、縣道三百二十四、路線三千二百二十四杆四、市道四百一十一杆、町村道四萬二千二百六十五杆四、計四萬五千九百五十三杆七ノ延長ヲ有セリ而シテ近代の交通機關ノ發達ニ鑑ミ専ラ改良工事ヲ施行一般道路交通ノ改善ヲ期シツ、アリ

國道	二	路線數	一五三・九	道路延長	〇・〇三
縣道	三三		三、二四・四		〇・五二
市道	一、五八八		四一・〇		〇・〇七
町村道	一三、〇〇八		四三、二六五・四		六・九四
計	一四、九三		四三、九三・七		七・五四

三四 鐵道及軌道

昭和十四年末ニ於ケル本縣内鐵道ハ國有鐵道常磐、東北本、水戸、水郡、眞岡ノ五線及地方鐵道八線ヲ有シ此ノ路線延長四百八十杆三ナリ又軌道ハ水濱電車ヲ有シ延長二十二杆一ニ達シ交通ノ便大ニ備ハレリ

(一) 鐵道

國有鐵道		常磐	東北	水戸	水郡	眞岡	計
地方鐵道		龍崎	常陸	常陸	常陸	常陸	計
停車場數		一七	一〇	一八	一	七	八
杆數		一四三・七	七三	五〇・四	七・六	二八五・〇	二六九

天城線
常北電氣鐵道線
筑波山鋼索鐵道線

(二) 軌道

水濱電車
計

原動力
電氣

充 = 〇三

三三
三一

三五
三四
三三
三二
三一

三五 諸 車

本縣ニ於ケル昭和十五年三月三十一日現在諸車總數ハ二十四萬二千三百二十七台ニシテ
内牛馬車三〇、九八一台、自動車二千二百二台、自轉車二十萬九千四百四十四台ナリ

牛馬車 三〇、九八一
自動車 乘用 一、三三
 荷積用 九七
 自轉車 八六〇
自轉車 通 常 三〇八、二八四
計 三三三、三三七

(二) 事業施設

(主ナルモノ)

昭和十四年度末現在

- 職業紹介所及出張所
- 公益質屋
- 公設市場
- 簡易食堂
- 兒童保護事業(常設)
- 社會教化事業
- 方面事業助成會
- 養老施設
- 方面委員
- 少年救護委員
- 共濟組合
- 無料宿泊所
- 釋放者保護事業
- 住宅組合
- 市町村吏員互助會
- 農林保險組合
- 國民健康保險組合

一、二、三、四、五、六、七、八、九、一〇、一一、一二、一三、一四、一五、一六、一七、一八、一九、二〇、二一、二二、二三、二四、二五、二六、二七、二八、二九、三〇、三一、三二、三三、三四、三五、三六、三七、三八、三九、四〇、四一、四二、四三、四四、四五、四六、四七、四八、四九、五〇、五一、五二、五三、五四、五五、五六、五七、五八、五九、六〇、六一、六二、六三、六四、六五、六六、六七、六八、六九、七〇、七一、七二、七三、七四、七五、七六、七七、七八、七九、八〇、八一、八二、八三、八四、八五、八六、八七、八八、八九、九〇、九一、九二、九三、九四、九五、九六、九七、九八、九九、一〇〇

三八 小作爭議

昭和十四年中ニ於ケル發生總件數ハ百十二件ニシテ之ヲ前年ノ百三十三年ニ比スレバ二
 十一件即チ五・八%ノ減少ヲ示セリ
 本年爭議件數ガ前記ノ如キ減少ヲ見タルハ主トシテ支那事變ニ依ル舉國一致農勢下ニ各
 自相剋摩擦ノ克服ニ努メタルニ依ルベシト雖モ亦一方農地調整法ノ施行ニ伴ヒ一市三百
 五十四町村(全市町村ノ九五%)ニ農地委員會ノ設置ヲ見タルヲ以テ縣ノ法ノ普及宣傳ニ
 努メタルト相俟テ爭議ノ未然防止ニ役立タルモノト云フベシ

昭和十四年

(一) 爭議ノ原因

昭和十四年	昭和十三年	昭和十二年	昭和十一年	昭和十年
發生件數	二二	二二	二二	二二
地主	二〇	二〇	二〇	二〇
小作人	二	二	二	二
田	九八・三	一八五・六	二七五・一	三〇六・九
畑	三四・八	五四・四	一〇三・四	三三・四
其他	二・二	三・三	二・九	二・八
計	一三五・三	二四三・三	一五三・九	三三〇・六
土地返還	三	三	三	三
小作料	三	三	三	三
小作料	三	三	三	三
其他	三	三	三	三

同	同	同	同
十三年	十二年	十一年	十年
四	三	〇	〇
三	三	三	三
八	七	二	二
七	四	七	七

(二) 小作調停件數

本年申立件數ハ九十六件ニシテ之ヲ前年ノ百十六件ニ比スレバ二十件(一割七分)ノ減少ヲ示セリ之一ニ當事者ノ時局認識ノ増昂ニヨリ爭議ノ發生減少セルニ依ル

同	同	同	同
十三年	十二年	十一年	十年
六	四	〇	〇
六	〇	〇	〇

三九 警察官署及職員

本縣昭和十四年末現在ニ於ケル警察官署ハ警察部一、警察署二十六、派出所及駐在所四百三十四ニシテ同職員ノ數ハ警察部長一人、警視六人、警部、警部補百九人、巡查九百五十四人ナリ而シテ巡查配置ノ狀況ハ一方杆〇・一五人ニシテ一人當人口市部ハ三百九十三人、郡部ハ千五百五十二人ナリ

各	警察署	派出所數	駐在所數	警察部長	警視	警部及警部補	巡查	其他	計
六	一	四	一	一	三	三	三	三	三
六	一	四	一	一	三	三	三	三	三
六	一	四	一	一	三	三	三	三	三
六	一	四	一	一	三	三	三	三	三

四〇 犯罪

本縣ニ於ケル昭和十四年ノ犯罪件數ハ二萬二百三十一件檢舉件數ハ一萬九千二百一十一件ニシテ人口千ニ付發生九件ニ當リ其ノ主ナル犯罪ヲ舉グレバ殺人三十八件、傷害七百三十六件、強盜二十九件、竊盜六千七十九件、詐欺恐喝千九百七十八件、横領千四百四十件ナリ

昭和十四年	殺人	傷害	強盜	竊盜	詐欺恐喝	横領
同十三年	三	七三	元	六〇七九	一九七	一、四〇〇
同十二年	四	七〇	三	六、六六	一九七	三、〇三五
同十一年	六	六六	三	六、七四	二、七三三	二、二八一
同十年	六	七四	六	六、七一	二、八三三	二、二六
同九年	六	八〇	三	七、二五	四、二六三	二、八五

四一 火災及警防團

本縣昭和十四年中ニ於ケル火災度數ハ五百四ニシテ前年度ニ比シ十四度ヲ減少セリ、燒失戶數住家三百四十一棟、非住家五百二十五棟、此ノ損害額五十一萬五千四百四十六圓ナリ、昭和十四年末ノ警防團ハ團數三百七十六ニシテ團員數ハ十三萬二十七人ナリ

(一) 火災

昭和十四年	失火	放火	不審火	計	住家	非住家	損害價額
同十三年	四〇	四	三	五〇	二九六	四七	五五、一四
同十二年	四四	四	元	五八	二八三	四八	三九、九八
同十一年	四三	四	五	五二	三三七	五〇	五九、七二
同十年	四九	五	七	五五	三六六	五九	六九、一三
×印ハ半燒又ハ即時消止ノ戶棟數ヲ示ス					× 三〇	× 五九	四六、九六

昭和十四年
昭和十三年
昭和十二年
昭和十一年
昭和十年

三三	二七	三三	二二	一四	男	自殺	二六	二〇	二四	二〇	二九	六	女	殺害	一八	三〇	二六	二六	二	男	途上發病	一	一	一	一	一	女	天災其ノ他	二七	三七	三七	二六	三三	男	計	二〇	二七	二八	二八	三三	女	人口一萬=	四七	四六	四四	四二	三九	男	付變死者	三六	三三	三三	三三	三〇	女	四三	四三	四三	四三	四〇
二六	二〇	二四	二〇	二九	六		女	一〇	五	三	九	三	女		一〇	五	三	九	三	女		一〇	五	三	九	三	女		二〇	二七	二八	二八	三三	男		二〇	二七	二八	二八	三三	女		四三	四三	四三	四三	四〇													

本縣昭和十四年中ニ於ケル變死者數ハ五百七十五人ニシテ内男三百九十四人、女百八十人而シテ人口一萬ニ對スル之ガ割合ヲ觀ルニ三人六分ニ當レリ

四二 變死者

昭和十四年

(二) 警防團

團數 三六

員數 一三〇三

四三 衛生機關

本縣ノ昭和十四年末ニ於ケル病院數私立ハ三十三ニシテ人口四萬八千二百九十五人ニ對シニ當リ醫師ハ八百九人ニシテ人口千九百七十人ニ對シ一人、齒科醫師ハ三百五〇人ニシテ人口四千五百五十四人ニ對シ一人、藥劑師ハ二百二十六人ニシテ人口七千五十二人ニ對シ一人ノ割合ニ當リ其ノ他產婆千四十一人アリ

昭和十四年	昭和三十四年	昭和三十二年	昭和三十一年	昭和三十年	病院		醫師	齒科醫師	產婆	藥劑師
					公立	私立				
三	三	三	三	三	一	一	八〇九	三三〇	一、〇四一	三六
三	三	三	三	三	一	一	七八八	三三〇	一、〇七	三七
三	三	三	三	三	一	一	七九三	三三九	九八	三三
三	三	三	三	三	一	一	七〇〇	三〇八	九七	三三
三	三	三	三	三	一	一	七〇〇	三〇四	九〇	三〇

四四 十種傳染病

本縣ニ於ケル昭和十四年中ノ十種傳染病患者三千三百五人内死亡者七百五十一人ニ及ビ約二三%ヲ占ム、赤痢最モ多ク患者千九百四十二人、死亡者六百九人ニシテ腸管扶斯患者之ニ亞ギ五百十人内死亡者六十五人ヲ算ヘ實布埜里亞患者四百八十六人内死亡五十二人、猩紅熱患者百七十三人内死亡六人、バラチブス患者百四十七人内死亡ナシ、其ノ他ハ著シク低下シタリ

昭和三十四年	同三十三年	同三十二年	同三十一年	同三十年	腸管扶斯		赤痢		實扶埜里亞		バラチブス		猩紅熱		流行性腦脊膜炎	
					患者	死亡者	患者	死亡者	患者	死亡者	患者	死亡者	患者	死亡者	患者	死亡者
五〇	五九	五六	四三	四四	一、九四三	一、〇三六	一、九四三	一、〇三六	四六六	四六六	四六六	四六六	一七三	一七三	一七三	一七三
三〇	三六	二七	二二	二二	一、五八九	一、四四七	一、五八九	一、四四七	三〇六	三〇六	三〇六	三〇六	一八	一八	一八	一八
三〇	三六	二七	二二	二二	一、五八九	一、四四七	一、五八九	一、四四七	三〇六	三〇六	三〇六	三〇六	一八	一八	一八	一八
三〇	三六	二七	二二	二二	一、五八九	一、四四七	一、五八九	一、四四七	三〇六	三〇六	三〇六	三〇六	一八	一八	一八	一八
三〇	三六	二七	二二	二二	一、五八九	一、四四七	一、五八九	一、四四七	三〇六	三〇六	三〇六	三〇六	一八	一八	一八	一八

一 皇者
 一 死亡
 一 虎列刺、發疹重扶斯、ベストノ事實ナシ、赤痢ノ中ニハ疑似症ヲ含ム

四五縣財政

本縣ノ財政ハ十年前即チ昭和四年ニ於テハ歲入千六百六十八百五十四圓、歲出千三十八萬千六百六十九圓ナリシガ時運ノ趨勢ニ伴ヒ逐年膨脹ヲ來シ昭和十四年度ニ於テハ歲入二千二百十八萬千三百三十九圓、歲出千九百三十五萬千五百二十六圓ニシテ昭和四年ニ對比シ歲入十割歲出八割六分ノ増加ヲ示セリ、而シテ歲入ノ主要部分ヲ占ムルハ國庫補助ニシテ總額ノ約二割ニ當リ歲出ニアリテハ教育費ノ一割四分、産業費ノ一割、土木費ノ〇割七分警察費ノ〇割七分等其ノ主ナルモノナリ

種類	昭和十四年	同十三年	同十二年	同十一年	同十年
地租附加稅	一、二九〇、九六六	一、二九、五三三	一、五三〇、九五〇	二、〇〇〇、五〇四	二、〇〇三、七九六
特別地稅	一四、九六六	一三、七三三	一七、五五五	三二、六六九	三〇四、六六八
營業收益稅附加稅	三五、〇九一	三三、五二一	三二、七〇八	一六、八七三	一五、三二八
所得稅附加稅	三六、五七七	三三、七一七	三三、八七〇	三六、九三三	三三、〇八五
營業稅附加稅	七、八五五	五、四〇四	四、〇七四	一、四六三	二、三三〇
家屋稅	七二、九三三	六六、六三〇	六八、八四三	六八、七〇四	六九、六六五
營業稅	二五、〇三三	一四、八八三	一三、五七七	一三、二四九	一三、〇七七
雜種稅	九七、〇三六	九四、五三三	九三、四七六	一、三三、九四六	一、八三、七九六
總計	一、二九〇、九六六	一、二九、五三三	一、五三〇、九五〇	二、〇〇〇、五〇四	二、〇〇三、七九六

四六市町村財政

昭和十三年度ノ本縣下市町村財政ハ歳入千五百九十八萬三千四百七圓ニシテ歳出千四百六十五萬五千八百八十三圓ナリ而シテ歳入ノ主要部分ヲ占ムルハ稅收入ノ五百三十三萬千六百六十二圓ニシテ總額ノ約三割三分ニ當リ歳出ノ最モ大ナルハ教育費六百四十四萬五百六十一圓ニシテ總額ノ四割四分ヲ占ム今十年前即チ昭和三年ノ財政ヲ觀ルニ歳入千三百九十一萬四千四百三十五圓、歳出千二百五十五萬三千八百六圓ニシテ時勢ノ進運ト經濟事情ノ變遷ニ伴ヒ逐年増加ノ傾向ヲ示シツ、アリ

(一) 歳入 (決算額)

市町村	昭和十三年	同十二年	同十一年	同十年	同九年
市	五、三三、一六二	五、五〇、九六〇	五、九〇、一〇五	五、九六、八三三	五、七九、五三九
町	三、三三、三三四	三、〇三、〇九三	二、二一、四三〇	三、三六、五三三	三、三〇、五九九
村	四、〇一、二二四	四、〇六、〇二五	四、〇〇、三六三	三、七八、〇〇三	三、三三、〇三九
財	八、七五、五〇三	六、七、五〇〇	六、六九、五三八	六、八三、五五七	六、三三、三三三
用	一、〇七三、八七七	一、一七、六八九	一、二七三、五二四	七、五七、六六三	七、三三、三三一
料	一、四、四九五	九、〇六五	三、九、八七七	一、四四、〇七五	二、六、五四八
及	一、三三、四九七	二、四三、二七四	二、九、一六六	五、五、七六六	七、七、五三三
手	五、四一、二九九	三、六〇、〇〇五	三、五、四六九	三、九、五〇一	二、七、五三八
數					
入					
前					
年					
度					
繰					
越					
金					
國					
庫					
補					
助					
金					
縣					
費					
附					
金					

神役會社 神社 役所 會社 衛生 育木 議役 社場 費費費費費費

(二) 歳出 (決算額)

市町村	昭和十三年	同十二年	同十一年	同十年	同九年
市	二、三六、五三三	二、二七、七四三	二、一五、〇六二	二、二七、三三九	二、四四、一〇八
町	二、五四、四四四	二、八九、〇三八	二、六五、五三八	二、三六、一三八	三、四四、〇〇〇
村	四、八六、三六〇	八、九、〇七三	一、二九、五〇〇	一、二四、六九八	八、七、五三三
交	六、〇三、〇一八	五、四六、八六七	一、三、八、六九三	七、三、九〇九	五、〇四、七三二
通	二、七〇、八九四	一、八七、三二七	一、三、九、四三三	一、三、三、三、九三二	一、三、〇、八、七五〇
庫	一、五、九八三、四七七	一、四、一、九四、五三八	一、三、九、四三、七〇五	一、三、三、三、三、九三二	一、三、〇、八、七五〇
下					
波					
金					
市					
町					
村					
交					
通					
庫					
下					
波					
金					
市					
町					
村					
交					
通					
庫					
下					
波					
金					
市					
町					
村					
交					
通					
庫					
下					
波					
金					
市					
町					
村					
交					
通					
庫					
下					
波					
金					
市					
町					
村					
交					
通					
庫					
下					
波					
金					
市					
町					
村					
交					
通					
庫					
下					
波					
金					
市					
町					
村					
交					
通					
庫					
下					
波					
金					
市					
町					
村					
交					
通					
庫					
下					
波					
金					
市					
町					
村					
交					
通					
庫					
下					
波					
金					
市					
町					
村					
交					
通					
庫					
下					
波					
金					
市					
町					
村					
交					
通					
庫					
下					
波					
金					
市					
町					
村					
交					
通					
庫					
下					
波					
金					
市					
町					
村					
交					
通					
庫					
下					
波					
金					
市					
町					
村					
交					
通					
庫					
下					
波					
金					
市					
町					
村					
交					
通					
庫					
下					
波					
金					
市					
町					
村					
交					
通					
庫					
下					
波					
金					
市					
町					
村					
交					
通					
庫					
下					
波					
金					
市					
町					
村					
交					
通					
庫					
下					
波					
金					
市					
町					
村					
交					
通					
庫					
下					
波					
金					
市					
町					
村					
交					
通					
庫					
下					
波					
金					
市					
町					
村					
交					
通					
庫					
下					
波					
金					
市					
町					
村					
交					
通					
庫					
下					
波					
金					
市					
町					
村					
交					
通					
庫					
下					
波					
金					
市					
町					
村					
交					
通					
庫					
下					
波					
金					
市					
町					
村					
交					
通					
庫					
下					
波					
金					
市					
町					
村					
交					
通					
庫					
下					
波					
金					
市					
町					
村					
交					
通					
庫					
下					
波					
金					
市					
町					
村					
交					
通					
庫		</			

基本財産造成費	四三、七七	二六、〇七	三六、五七	三五、一五	三九、六〇
諸税及負擔	四、八五	四七、九〇	三九、八五	四一、六〇	三六、五七
公債	六六、三六	八〇、六八	七三、一〇	五九、六四	六〇、七〇
其ノ他ノ諸費	一、七九、三三	一、六三、八五	一、四四、〇七	二、〇七、六二	一、九八、三三
計	一四、六五、一八	一三、二四、八八	二、八〇、〇七	一三、〇四、四八	一三、三二、〇八

四七 諸税負擔

本縣内ニ於ケル昭和十三年度諸税負擔總額ハ千六百三十九萬五千四百九十九圓ニシテ現住一戸當リ五十六圓六十五錢人口一人ニ付十圓三十四錢ニ當リ國税ハ七百三十七萬七千九百七十九圓、縣税ハ三百六十八萬五千九百八圓、市町村税ハ五百三十三萬千六百六十二圓ニシテ國税ハ總額ノ約四割五分ヲ占メ縣税ニ割二分、市町村税三割三分ニ當レリ

市縣國計	町	村	昭和十三年度					同十二年度					同十一年度					同十年度					同九年度							
			税	税	税	税	税	税	税	税	税	税	税	税	税	税	税	税	税	税	税	税	税	税	税	税	税	税	税	
國			七、三三、九七九	六、六三、〇四〇	五、五三、七四九	五、五三、七四九	五、五三、七四九	五、五三、七四九	五、五三、七四九	五、五三、七四九	五、五三、七四九	五、五三、七四九	五、五三、七四九	五、五三、七四九	五、五三、七四九	五、五三、七四九	五、五三、七四九	五、五三、七四九	五、五三、七四九	五、五三、七四九	五、五三、七四九	五、五三、七四九	五、五三、七四九	五、五三、七四九	五、五三、七四九	五、五三、七四九	五、五三、七四九	五、五三、七四九	五、五三、七四九	
縣			三、六八、九〇八	四、〇一、三〇一	四、八八、八七三	四、八八、八七三	四、八八、八七三	四、八八、八七三	四、八八、八七三	四、八八、八七三	四、八八、八七三	四、八八、八七三	四、八八、八七三	四、八八、八七三	四、八八、八七三	四、八八、八七三	四、八八、八七三	四、八八、八七三	四、八八、八七三	四、八八、八七三	四、八八、八七三	四、八八、八七三	四、八八、八七三	四、八八、八七三	四、八八、八七三	四、八八、八七三	四、八八、八七三	四、八八、八七三	四、八八、八七三	
市			五、三三、一六二	五、五〇、九六〇	五、九〇、一七	五、九〇、一七	五、九〇、一七	五、九〇、一七	五、九〇、一七	五、九〇、一七	五、九〇、一七	五、九〇、一七	五、九〇、一七	五、九〇、一七	五、九〇、一七	五、九〇、一七	五、九〇、一七	五、九〇、一七	五、九〇、一七	五、九〇、一七	五、九〇、一七	五、九〇、一七	五、九〇、一七	五、九〇、一七	五、九〇、一七	五、九〇、一七	五、九〇、一七	五、九〇、一七	五、九〇、一七	
計			一六、三五、〇四九	一六、一五、三七一	一六、三三、六六八	一六、三三、六六八	一六、三三、六六八	一六、三三、六六八	一六、三三、六六八	一六、三三、六六八	一六、三三、六六八	一六、三三、六六八	一六、三三、六六八	一六、三三、六六八	一六、三三、六六八	一六、三三、六六八	一六、三三、六六八	一六、三三、六六八	一六、三三、六六八	一六、三三、六六八	一六、三三、六六八	一六、三三、六六八	一六、三三、六六八	一六、三三、六六八	一六、三三、六六八	一六、三三、六六八	一六、三三、六六八	一六、三三、六六八	一六、三三、六六八	
百分比例	市	縣	國	市	縣	國	市	縣	國	市	縣	國	市	縣	國	市	縣	國	市	縣	國	市	縣	國	市	縣	國	市	縣	國
平均負擔額	一人當	一戸當	一戸當	一人當	一戸當	一戸當	一人當	一戸當	一戸當	一人當	一戸當	一戸當	一人當	一戸當	一戸當	一人當	一戸當	一戸當	一人當	一戸當	一戸當	一人當	一戸當	一戸當	一人當	一戸當	一戸當	一人當	一戸當	
	一〇・三三	五・六五	三・三三	一〇・三三	五・六五	三・三三	一〇・三三	五・六五	三・三三	一〇・三三	五・六五	三・三三	一〇・三三	五・六五	三・三三	一〇・三三	五・六五	三・三三	一〇・三三	五・六五	三・三三	一〇・三三	五・六五	三・三三	一〇・三三	五・六五	三・三三	一〇・三三	五・六五	三・三三

四八 議會

貴族院多額納稅者議員互選權者二百人(昭和十四年八月)選舉有權者ハ衆議院議員三十二萬五千七百五十四人(昭和十二年四月)縣會議員二十九萬二千三百三十九人(昭和十四年九月)市町村會議員三十三萬九千九百四十四人(昭和十四年)ニシテ貴族院多額納稅者議員二人、衆議院議員十一人、縣會議員四十三人、市町村會議員五千五十四人ナリ

(一) 貴族院多額納稅者議員互選權者人員及納稅額

人員	納稅額	一人納稅額
昭十四年八月	二〇〇	平均 二、一〇六
同 七年八月	一九六	最多 八八二
同 十四年八月	一九三	最少 四八五
大正十四年八月	一五五	平均 一、九八〇
同 十年八月	一五五	最多 三、四〇一
同 七年六月	一五五	最少 二、〇五〇

(二) 衆議院議員選舉

議員數	選舉權ヲ有スル者	選舉權ヲ有スル者ノ中
昭和十二年四月	二	投票セシ者 三六、七七一
投票セザリシ者		三六、七七一

議員數	選舉權ヲ有スル者	選舉權ヲ有スル者ノ中
同 十一年二月	二	投票セシ者 三三、八八六
投票セザリシ者		三三、八八六
同 七年二月	二	投票セシ者 三〇、九〇二
投票セザリシ者		三〇、九〇二
同 五年二月	二	投票セシ者 三五、〇八一
投票セザリシ者		三五、〇八一
同 三年二月	二	投票セシ者 三〇、三六六
投票セザリシ者		三〇、三六六

(三) 縣會議員選舉

議員數	選舉權ヲ有スル者	選舉權ヲ有スル者ノ中
昭和十四年九月	四	投票セシ者 二八、八七七
投票セザリシ者		二八、八七七
同 十年九月	四	投票セシ者 一九、六一一
投票セザリシ者		一九、六一一
同 六年九月	四	投票セシ者 二四、四三六
投票セザリシ者		二四、四三六
同 二年九月	四	投票セシ者 三〇、〇六三
投票セザリシ者		三〇、〇六三
大正十二年九月	四	投票セシ者 一一、六〇六
投票セザリシ者		一一、六〇六
昭和十四年ノ選舉權ヲ有スルモノ、中ニハ多賀郡ノ有權者ハ含マズ		

(四) 市町村會議員選舉

市町村數	議員定數	選舉權ヲ有スルモノ	議員一人ニ付選舉權ヲ有スルモノ
昭和十四年	三七六	五、〇五四	三三、九四四
議員定數			六七、三

同 同 同 同
十 十 十 十
年 一 二 三
年 年 年 年

三〇〇
三〇〇
三〇〇
三〇〇

四、九三
四、九七
五、〇〇
五、〇〇

三七、一九
三一、四三
三七、〇五
三一、五五

六三
六三
六三
六三

四九 縣市町村職員

昭和十四年末ニ於ケル本縣職員(參事會員ヲ含ム)ハ三千九十五人ニシテ市ノ吏員(參事會員ヲ含ム)ハ百九十四人町村ノ吏員ハ八千五百六十一人ナリ而シテ之ガ俸給年額・縣ハ百五十六萬三千百二十圓、市ハ十一萬千八百八十六圓、町村ハ八十三萬四千百一十一圓ナリ

職別	昭和十四年				同 十三年				同 十二年				同 十一年			
	人員	俸給年額	人員	俸給年額	人員	俸給年額	人員	俸給年額	人員	俸給年額	人員	俸給年額	人員	俸給年額		
縣職員	三〇五	一、五三、二〇	三〇〇	一、六八、八五	二七〇	一、六八、八五	二八〇	一、六八、八五	二八〇	一、六三、七〇	二八〇	一、六三、七〇	二八〇	一、六三、七〇		
市吏員	一七四	二一、八六	一三三	一七、七〇	一三三	一七、九〇	一三七	二〇、〇〇	一三七	二〇、〇〇	一三七	二〇、〇〇	一三七	二〇、〇〇		
町村吏員	八、五二	八、四〇、二〇	八、七四〇	七、九、六五	八、五九九	七、六、八五	八、五四四	七、九、七六	八、五四四	七、九、七六	八、五四四	七、九、七六	八、五四四	七、九、七六		
參事會員	X		X		X		X		X		X		X			
市參事會員	X		X		X		X		X		X		X			
印縣參事會員	X		X		X		X		X		X		X			
市參事會員	X		X		X		X		X		X		X			
印縣參事會員	X		X		X		X		X		X		X			
市參事會員	X		X		X		X		X		X		X			
印縣參事會員	X		X		X		X		X		X		X			
市參事會員	X		X		X		X		X		X		X			
印縣參事會員	X		X		X		X		X		X		X			
市參事會員	X		X		X		X		X		X		X			
印縣參事會員	X		X		X		X		X		X		X			
市參事會員	X		X		X		X		X		X		X			
印縣參事會員	X		X		X		X		X		X		X			
市參事會員	X		X		X		X		X		X		X			
印縣參事會員	X		X		X		X		X		X		X			
市參事會員	X		X		X		X		X		X		X			
印縣參事會員	X		X		X		X		X		X		X			
市參事會員	X		X		X		X		X		X		X			
印縣參事會員	X		X		X		X		X		X		X			
市參事會員	X		X		X		X		X		X		X			
印縣參事會員	X		X		X		X		X		X		X			
市參事會員	X		X		X		X		X		X		X			
印縣參事會員	X		X		X		X		X		X		X			
市參事會員	X		X		X		X		X		X		X			
印縣參事會員	X		X		X		X		X		X		X			
市參事會員	X		X		X		X		X		X		X			
印縣參事會員	X		X		X		X		X		X		X			
市參事會員	X		X		X		X		X		X		X			
印縣參事會員	X		X		X		X		X		X		X			
市參事會員	X		X		X		X		X		X		X			
印縣參事會員	X		X		X		X		X		X		X			
市參事會員	X		X		X		X		X		X		X			
印縣參事會員	X		X		X		X		X		X		X			
市參事會員	X		X		X		X		X		X		X			
印縣參事會員	X		X		X		X		X		X		X			
市參事會員	X		X		X		X		X		X		X			
印縣參事會員	X		X		X		X		X		X		X			
市參事會員	X		X		X		X		X		X		X			
印縣參事會員	X		X		X		X		X		X		X			
市參事會員	X		X		X		X		X		X		X			
印縣參事會員	X		X		X		X		X		X		X			
市參事會員	X		X		X		X		X		X		X			
印縣參事會員	X		X		X		X		X		X		X			
市參事會員	X		X		X		X		X		X		X			
印縣參事會員	X		X		X		X		X		X		X			
市參事會員	X		X		X		X		X		X		X			
印縣參事會員	X		X		X		X		X		X		X			
市參事會員	X		X		X		X		X		X		X			
印縣參事會員	X		X		X		X		X		X		X			
市參事會員	X		X		X		X		X		X		X			
印縣參事會員	X		X		X		X		X		X		X			
市參事會員	X		X		X		X		X		X		X			
印縣參事會員	X		X		X		X		X		X		X			
市參事會員	X		X		X		X		X		X		X			
印縣參事會員	X		X		X		X		X		X		X			
市參事會員	X		X		X		X		X		X		X			
印縣參事會員	X		X		X		X		X		X		X			
市參事會員	X		X		X		X		X		X		X			
印縣參事會員	X		X		X		X		X		X		X			
市參事會員	X		X		X		X		X		X		X			
印縣參事會員	X		X		X		X		X		X		X			
市參事會員	X		X		X		X		X		X		X			
印縣參事會員	X		X		X		X		X		X		X			
市參事會員	X		X		X		X		X		X		X			
印縣參事會員	X		X		X		X		X		X		X			
市參事會員	X		X		X		X		X		X		X			
印縣參事會員	X		X		X		X		X		X		X			
市參事會員	X		X		X		X		X		X		X			
印縣參事會員	X		X		X		X		X		X		X			
市參事會員	X		X		X		X		X		X		X			
印縣參事會員	X		X		X		X		X		X		X			
市參事會員	X		X		X		X		X		X		X			
印縣參事會員	X		X		X		X		X		X		X			
市參事會員	X		X		X		X		X		X		X			
印縣參事會員	X		X		X		X		X		X		X			
市參事會員	X		X		X		X		X		X		X			
印縣參事會員	X		X		X		X		X		X		X			
市參事會員	X		X		X		X		X		X		X			
印縣參事會員	X		X		X		X		X		X		X			
市參事會員	X		X		X		X		X		X		X			
印縣參事會員	X		X		X		X		X		X		X			
市參事會員	X		X		X		X		X		X		X			
印縣參事會員	X		X		X		X		X		X		X			
市參事會員	X		X		X		X		X		X		X			
印縣參事會員	X		X		X		X		X		X		X			
市參事會員	X		X		X		X		X		X		X			
印縣參事會員	X		X		X		X		X		X		X			
市參事會員	X		X		X		X		X		X		X			
印縣參事會員	X		X		X		X		X		X		X			
市參事會員	X		X		X		X		X		X		X			
印縣參事會員	X		X		X		X		X		X		X			
市參事會員	X		X		X		X		X		X		X			
印縣參事會員	X		X		X		X		X		X		X			
市參事會員	X		X		X		X		X		X		X			
印縣參事會員	X		X		X		X		X		X		X			
市參事會員	X		X		X		X		X		X		X			
印縣參事會員	X		X		X		X		X		X		X			
市參事會員	X		X		X		X		X		X		X			
印縣參事會員	X		X		X		X		X		X		X			
市參事會員	X		X		X		X		X		X		X			
印縣參事會員	X		X		X		X		X		X		X			
市參事會員	X		X		X		X		X		X		X			
印縣參事會員	X		X		X		X		X		X		X			
市參事會員	X		X		X		X		X		X		X			
印縣參事會員	X		X		X		X		X		X		X			
市參事會員	X		X		X		X		X		X		X			
印縣參事會員	X		X		X		X		X		X		X			
市參事會員	X		X		X		X		X		X		X			
印縣參事會員	X		X		X		X		X		X		X			
市參事會員	X		X		X		X		X		X		X			
印縣參事會員	X		X		X		X		X		X		X			
市參事會員	X		X		X		X		X		X		X			
印縣參事會員	X		X		X		X		X		X		X			
市參事會員	X		X		X		X		X		X		X			
印縣參事會員	X		X		X		X		X		X		X			
市參事會員	X		X		X		X		X		X		X			
印縣參事會員	X		X		X		X		X		X		X			
市參事會員	X		X		X		X									

五〇 最近十ヶ年間ニ於ケル消長

項目	昭和十四年		昭和四年		昭和四年ヲ百 トシテノ 指數
	總數	男	女	男	
人口	一、五九三、七四〇	七三三、三〇七	八三〇、四三三	一、五八、五三四	一〇五
教育	三三、六七四	二九、四八九	二四、三四四	二八〇、四九九	二五
小學校兒童	二九、四八九	二四、三四四	二四、三四四	三五〇、一四〇	二九
高等	五、一四四	六、六六	一、二二六	三九、一〇三	二五
師範學校生徒	六、六六	六、三三七	八、〇三九	五、四七六	二二
中學校生徒	八、〇三九	六、三三七	六、三三七	五、四七六	二二
高等女學校生徒	六、三三七	六、三三七	六、三三七	五、四七六	二二
實業學校生徒	六、三三七	六、三三七	六、三三七	五、四七六	二二
公學費(支出)	八、七九〇、九七七			八、〇六六、五三三	二〇
農家	一八五、六六元			一八四、七七六	一〇〇

項目	昭和十四年		昭和四年		昭和四年ヲ百 トシテノ 指數
	總數	男	女	男	
耕作地	三三、九四四町	九六、三七〇・六	二七、五七三・四	二四、八四四町	二〇
自作兼小作	七、六九二	六三、〇九三	五、二四六	八〇、三六四	九五
自作小作	六、三三七	五、二四六	五、二四六	五、二四六	二二
總額	四九、六三三、七九八	三三八、九三三、六〇七	二二、三三三、二二六	九七、七八〇、〇九三	二四
農産	二、三三八、五八一	一九、六五八、三三二	一八、〇七三、四三三	七、八二一、三三六	三三
畜産	一、八〇七、四三三	一八、〇七三、四三三	一八、〇七三、四三三	七、八二一、三三六	三三
林産	一、八〇七、四三三	一八、〇七三、四三三	一八、〇七三、四三三	七、八二一、三三六	三三
水産	一、八〇七、四三三	一八、〇七三、四三三	一八、〇七三、四三三	七、八二一、三三六	三三
工業	一、八〇七、四三三	一八、〇七三、四三三	一八、〇七三、四三三	七、八二一、三三六	三三
其他	四〇、〇八八、四三三	三三八、九三三、六〇七	二二、三三三、二二六	九七、七八〇、〇九三	二四
社會資本(田賃)	九〇七	七、六四八、六三三	七、九三七、九〇三	四〇四	一七

銀行	資本金	貯蓄	銀行貯蓄	郵便貯金	郵便、電信、電話	引受	電報發信	電話	財	縣
行	公稱	蓄	金額	人員	金額	郵便	通數	年度末	加入者數	政
數	拂込		口數			通數	通數	在	(決算)	歲入
										歲出
	一七、六二六、九〇〇		五、一三四	一四、六三八、七〇三	六〇、六〇六、二六五	八七六、二一八	九、五二三	三三、一八一、三三九	三三、一八一、三三九	一九、三五一、五三六
	一〇、六八二、六七五		八八、一七九	一、三四、二九九	五九、五三、四八三	五九七、七〇二	七、三三八	一一、〇六六、八五四	一一、〇六六、八五四	一〇、三八一、六六九
	四五		八四	三〇、六四五、一〇五	一〇三	一四七	一九	二〇〇	二〇〇	一八六
	二七、三六二、九〇〇		八六二、三四四	九五、八八九、四四四	一〇三	一四七	一九	二〇〇	二〇〇	一八六
	二六、五二八、三〇〇		五九〇、九九三	九五、八八九、四四四	一〇三	一四七	一九	二〇〇	二〇〇	一八六

市町村 (歲入) 一五、九八三、四〇七
 (歲出) 一四、六五五、一八三
 市町村財政ハ昭和十三年度調査ナリ

一三、九二四、四三三
 一三、五五三、八〇六

二二五
 二七五

附

錄

久那西東日 北結眞新新行行那東東
 茨珂茨茨立 相 茨茨
 城城城 馬 城壁治治方方珂 城城
 郡郡郡郡市 (2) 郡郡郡郡郡郡郡郡郡 (1)
 賀埴岩上 統計事務優良市町村
 美田間大 取結下園新延麻那上磯
 村村町村 手城館部治方生 珂大濱
 村村町村 町町町村村村村町町村町

一、縣下優良町村小學校各種組合及團體其ノ他
 (事務良)

同眞同同筑同同新同稻同行同同鹿多同同同
 壁 波 治 敷 方 島賀
 郡郡郡郡郡郡郡郡郡郡郡郡郡郡郡郡郡
 古下高小眞藤美栗安柴武麻巴大諏高小中榮
 道野 瀬澤並原中崎田生 谷助萩里里 和
 里妻 祖川
 村町村村村村村村村村村町村村村町村村村

北同同嶽同同結同同
 相 島 城
 馬
 (3) 郡郡郡郡郡郡郡郡郡
 小 東神長古名宗水河關
 學 文大 海 內本
 間實 田河崎道 道
 村村村町村村町村町
 校
 一般教育
 調育一般
 農業教育
 學校衛生
 一般經營
 農村經營、
 全科教育
 理科教育
 鄉土教育
 一般經營、
 理科、
 体操

水戸市五軒尋常小學校
 同 市城東尋常小學校
 同 茨城郡妻里尋常高等小學校
 同 茨城郡吉田尋常高等小學校
 同 茨城郡笠間尋常高等小學校
 同 茨城郡東那珂尋常高等小學校
 同 茨城郡五臺尋常高等小學校
 同 茨城郡那珂尋常高等小學校
 同 茨城郡太田尋常高等小學校
 久慈郡尋常高等小學校

同 郡金砂尋常高等小學校
 多賀郡日高尋常高等小學校
 同 郡御形尋常高等小學校
 日上市仲町尋常高等小學校
 鹿島郡息栖尋常高等小學校
 同 郡巴尋常高等小學校
 行方郡香澄尋常高等小學校
 同 郡手賀尋常高等小學校
 稻敷郡金江津尋常高等小學校
 同 郡龍ヶ崎尋常高等小學校
 土浦市土浦尋常高等小學校
 同 市新治尋常高等小學校
 同 郡園部尋常高等小學校
 筑波郡北條尋常高等小學校
 同 郡十和尋常高等小學校
 眞壁郡波ノ江尋常高等小學校
 同 郡下館尋常高等小學校
 同 郡結城尋常高等小學校
 同 郡石下尋常高等小學校
 猿島郡古河男子尋常高等小學校

山村教育
 全村教育
 教育一般
 一般經營、相撲、体操
 郷土教育
 全村教育
 教科經營
 教科一般
 農村ニ於ケル勤勞新教育
 校舍及設備(圖書、手工)
 映畫教育、學校衛生
 經營一般
 全科教育
 理科教育
 教育一般
 學習經濟
 全村一體ノ教育
 學習研究、衛生施設
 全體觀ニ立脚セル學校學級教育
 一般教育

同 郡香取尋常高等小學校
 北相馬郡山王尋常高等小學校
 同 郡相馬尋常高等小學校
 (4) 青年學校
 東茨城郡小川農商青年學校
 同 郡妻里農業青年學校
 同 郡岩船農業青年學校
 西茨城郡東郡珂農業青年學校
 久慈郡金砂農業青年學校
 同 郡久慈水産青年學校
 私立日立第一、第二工業青年學校
 多賀郡御形農業青年學校
 鹿島郡高松農業青年學校
 同 郡諏訪農業青年學校
 行方郡行方村外三ヶ村組合立農業青年學校
 新治郡上天津東農業青年學校
 同 郡佐賀農業青年學校
 筑波郡小田農業青年學校
 同 郡上郷農業青年學校

農村勤勞教育
 体育一般
 低學年經營

眞壁郡古里農業青年學校
北相馬郡守谷農業實修青年學校

(5) 男子青年團

日上市 日立青年團
東茨城郡山根青年自衛團
東茨城郡二熊淵村青年團
西茨城郡 東那珂青年團
那珂郡 瓜連町青年團
久慈郡 幸久村青年團
同 郡 金郷村青年團
多賀郡 榑形村青年團
鹿島郡 諏訪村青年團
行方郡 潮來町青年團
同 郡 麻生町青年團
同 郡 君賀村青年團
同 郡 眞鍋町青年團
筑波郡 北條町青年團

(6) 女子青年團

東茨城郡 小川町女子青年團

西茨城郡 東那珂村女子青年團
久慈郡 世矢村女子青年團
同 郡 幸久村女子青年團
多賀郡 南村女子青年團
行方郡 八代村女子青年團
同 郡 太田村女子青年團
同 郡 奥野村女子青年團
同 郡 根木村女子青年團
筑波郡 眞瀨村女子青年團
眞壁郡 五所村女子青年團
猿島郡 藤鹿村女子青年團
北相馬郡 守谷村女子青年團

(7) 全村教育

東茨城郡 下野村
西茨城郡 大野村
那珂郡 東野村
多賀郡 佐野村
行方郡 日高村
新治郡 延方村

猿島郡 教勝化鹿村
 (8) 久慈郡 黒澤村
 稻敷郡 飯沼村
 東茨城郡 君賀村
 新治郡 牛渡村
 (9) 水戸市 城東小學校少年團
 西茨城郡 笠間町少年團
 同郡 岩瀬町少年團
 久慈郡 太田小學校少年團
 (10) 日立市 壯年團
 久慈郡 世喜村壯年團
 鹿島郡 輕野村壯年團
 行方郡 潮來町壯年團
 結城郡 水海道町壯年團

北相馬郡 菅生村壯年團

(11) 農會

小松村農會 指導獎勵一般
 小里村農會 指導獎勵一般
 南中郷村農會 指導獎勵一般
 輕野村農會 指導獎勵一般
 麻生町農會 指導獎勵一般
 木原村農會 指導獎勵一般
 新治村農會 農家組合ノ活動産地トノ連絡指導獎勵一般
 河間村農會 事務ノ整理獎勵事業ノ一般
 結城町農會 指導獎勵一般
 新郷村農會 指導獎勵一般
 守谷町農會 指導獎勵一般
 小田村農會 指導獎勵一般
 結城町農會 指導獎勵一般
 (12) 農林省指定農業經營調查農家
 位 種 別
 結城郡 總上村 中經營
 大字 小島 特 徵
 〔稻作、麥作、養蠶、養畜ヲ主トシ併セテ蔬菜ノ栽培並農産加工ヲナス〕

青森 第一

久慈郡久米村
大字大平

小經營

稻作、麥作、蔬菜、養畜、農産加工

野中農家組合
代表者 小川 敬次郎

東茨城郡下大野村大字野中

部分の
共同經營

水稻共同苗代、水田共同耕種及挿秧、
水稻共同除草、共同脱穀調製、稲摺俵
裝、麥作共同播種、刈取脱穀調製、堆
肥、共同積込、糞共同加工

(13)

農林省指定農家經濟調查農家

自作小作別	位置	調査農家	位置	調査農家
自作	那珂郡 田中	廣之介	眞壁郡 松田 忠一	眞壁郡 關 宇一郎
自作	佐野村	黒子村	松田 忠一	大實村
小作	同村	田中 信一郎	同村	瀧田 庄十郎
小作	同村	仙三郎	同村	長澤 彌一郎
小作	同村	仲田	同村	大實村
小作	同村	仙三郎	同村	横瀬 浪次

(14)

優良農家組合

組合所在地
 東茨城郡下大野村野中農家組合
 久慈郡小里村大石柏塚農家組合
 多賀郡日高村宮下農家組合
 鹿島郡豊津村新田農家組合

組合員數	設立年月
一一	昭和九年四月
二七	昭和七年九月
一三	昭和十年二月
二七	昭和九年十二月

行方郡延方村小泉農家組合
 稻敷郡本新島村中島農家組合
 新治郡柿岡町長堀農家組合
 筑波郡小田村實泉農家實行組合
 眞壁郡中村林農家組合
 結城郡西豊田村沼森農家實行組合
 鹿島郡神大實村神山第一農家組合
 北相馬郡文村下會根新田農家組合

(15)

産業組合

(市街地信用組合)
及成績優良組合

有、信用組合	市街地信用組合	水戸市泉町一、一二八番地
有、信用組合	石岡金庫	石岡町大字石岡七〇九番地
有、結城信用組合	(市街地信用組合)	結城町大字結城一六五番地
有、龍ヶ崎信用組合	(市街地信用組合)	稻敷郡龍ヶ崎町二、八七八番地
有、小川信用組合	(市街地信用組合)	東茨城郡小川町大字小川一、四八九番地
有、下館庶民信用組合	(市街地信用組合)	眞壁郡下館町丙二五〇番地

保、國分信販購利組合
 保、若松村信販購利組合
 保、上天津信販購利組合
 無、新治村信販購利組合
 無、小田村信販購利組合
 保、西豊田信販購利組合
 保、幸島村信販購利組合
 保、五霞村信販購利組合
 保、關本信販購利組合
 保、中村信販購利組合
 保、竹島信販購利組合
 保、國部信販購利組合

(16) 耕地整理組合

潤沼干拓耕地整理地區
 小高村第二耕地整理組合
 佐賀村田伏耕地整理組合
 上天津村大字田耕地整理組合
 高道祖村耕地整理組合

多賀郡多賀町大字下孫三二番地
 鹿島郡若松村柳川新田一、五五六番地
 新治郡上天津村大字平野二、〇五八番地
 同 新治村大字市川八〇八番地ノ合併地
 筑波郡小田村大字小田二、五四二ノ一
 結城郡西豊田村大字栗野四五番地
 猿島郡幸島村大字諸川一、〇五四番地
 同 郡五霞村大字小福田一、一五四番地
 眞壁郡關本町大字關本上一、三八六番地
 同 郡中村大字折本三一一番地
 同 郡竹島村大字稻野邊二七八番地ノ三
 新治郡國部村大字山崎一、七二九番地

東茨城郡石崎村大字下石崎
 行方郡小高村大字小高
 新治郡佐賀村大字田伏
 同 郡上天津村大字田
 筑波郡高道祖村

大實磯波ノ江外二ヶ村耕地整理組合
 川西村 耕地整理組合
 關本町 耕地整理組合
 石下町外六ヶ村耕地整理組合
 結城江川 耕地整理組合
 長井戸沼 耕地整理組合
 舞瀨水海沼耕地整理組合
 大山沼 耕地整理組合
 八俣幸島 耕地整理組合
 東山田鰯川耕地整理組合
 五霞村 耕地整理組合
 上野村 耕地整理組合
 新郷村中田耕地整理組合
 伊讚美ヶ原記念揚水耕地整理組合

(17) 養蠶實行組合

湯崎 養蠶實行組合
 住吉 養蠶實行組合
 下岩瀬 養蠶實行組合

眞壁郡大實村
 同 郡川西村
 同 郡關本町
 結城郡石下町
 同 郡江川村
 猿島郡境町
 同 郡香掛村
 同 郡八俣村
 鹿島郡高松村
 猿島郡五霞村
 眞壁郡上野村
 猿島郡新郷村
 眞壁郡伊讚村

西茨城郡北川根村
 同 郡河上野村

上小川 養蠶實行組合
 大子 養蠶實行組合
 留時 養蠶實行組合
 田時 養蠶實行組合
 築地 養蠶實行組合
 阿玉 養蠶實行組合
 羽生 養蠶實行組合
 花室 養蠶實行組合
 上郷 養蠶實行組合
 掛馬 養蠶實行組合
 長渡呂 養蠶實行組合
 伊古立 養蠶實行組合
 豊田上 養蠶實行組合
 八俣 養蠶實行組合
 西村 養蠶實行組合
 逆井山 養蠶實行組合
 守谷坂町 養蠶實行組合
 北新 養蠶實行組合
 玉取方 養蠶實行組合

久慈郡上小川村
 同 郡大子町
 同 郡東小澤村
 鹿島郡大谷村
 行方郡津知村
 鹿島郡白鳥村
 稻敷郡古渡村
 新治郡九重村
 稻敷郡根本村
 同 郡舟島村
 筑波郡豊村
 結城郡宗道村
 同 郡豊田村
 猿島郡八俣村
 同 郡香掛村
 同 郡逆井山村
 北相馬郡守谷町
 筑波郡北條町
 同 郡大穂村

原宿中部養蠶實行組合
 戸時 養蠶實行組合

(18) 繭絲市場

繭取引數量

水戸 繭絲市場 八〇、〇〇四
 石岡 繭絲市場 二六、七五二
 龍ヶ崎 繭絲市場 八、二二五
 小川 繭絲市場 三七、〇三二

(19) 主ナル製絲工場

生絲生産數量

飯島 製絲所 四、四三三
 合名會社須藤製絲所 三、二一九
 豊島 製絲所 二六、〇六四

(20) 牧野組合

小松澤牧野組合
 黒坂牧野組合
 入間牧野組合

多賀郡黒前村大字高原
 同 郡同 村大字黒坂
 久慈郡中里村大字入間

結城郡玉村
 筑波郡福岡村

水戸市裡五軒町
 新治郡石岡町
 稻敷郡龍ヶ崎町
 東茨城郡小川町

猿島郡古河町
 同
 新治郡土浦町

(21) 畜牛組合

茨城牛乳組合
 東茨城郡堅倉村畜牛組合
 鹿島郡德宿村乳牛組合
 東那珂村畜牛組合
 茨城縣種牡牛聯合會
 筑波新種牡牛組合
 結城猿島種牡牛組合
 東部種牡牛組合

(22) 養豚組合

上中妻村養豚組合
 堅倉村先後愛農養豚組合
 小瀬村養豚養育組合
 鮎川養豚改良組合
 萩原養豚組合
 大同村養豚組合
 玉造町養豚組合
 阿波村養豚組合

新治郡石岡町
 東茨城郡堅倉村
 鹿島郡德宿村
 西茨城郡東那珂村
 西茨城郡穴戸町茨城縣種畜場內
 筑波郡旭村
 結城郡名峰村
 鹿島郡大谷村
 東茨城郡上中妻村
 同 郡堅倉村
 那珂郡小瀬村
 多賀郡多賀町
 鹿島郡野村
 同 郡大同村
 行方郡玉造町
 稻敷郡阿波村

(23) 養鶏組合

茨城縣養鶏組合聯合會
 東茨城郡養鶏組合聯合會
 新治郡養鶏組合聯合會
 眞壁郡養鶏組合聯合會
 行方郡養鶏組合聯合會
 鹿島郡養鶏組合聯合會
 西茨城郡養鶏組合聯合會
 常北養鶏組合
 北部養鶏組合
 東部養鶏組合
 大穂村養鶏組合

同 郡奥野村
 筑波郡十和村
 眞壁郡伊讚村
 同 郡眞壁町
 同 郡小栗村
 結城郡結城町
 猿島郡中川村
 茨城縣農會內
 東茨城郡農會內
 新治郡農會內
 眞壁郡農會內
 行方郡農會內
 鹿島郡農會內
 西茨城郡穴戸町
 久慈郡宮川村
 多賀郡坂上村
 那珂郡那珂湊町
 筑波郡穂大村

石下町養鶏組合
結城町養鶏組合
水戸市養鶏組合
大宮町養鶏組合
大貫町養鶏組合

(24) 緬羊組合

檜澤村緬羊組合
嵯郷村緬羊組合
朝日村緬羊組合
文村緬羊組合
九重村緬羊組合
太田町緬羊組合
上小川村緬羊組合
袋田村緬羊組合
宮川村緬羊組合
佐竹村緬羊組合

(25) 役馬組合

西小澤村役馬組合

結城郡石下町
結城町農會内
水戸市役所内
那珂郡大宮町
東茨城郡大貫町

那珂郡檜澤村
同 郡嵯郷村
稻敷郡朝日村
北相馬郡文村
新治郡九重村
久慈郡太田町
同 郡上小川村
同 郡袋田村
同 郡宮川村
同 郡佐竹村

久慈郡西小澤村

北條町役馬組合
坂本村役馬組合
世喜村役馬組合
山根村役馬組合
生板村役馬組合
志筑村役馬利用組合
山ノ莊役馬利用組合
小野川村役馬利用組合
谷原役馬組合
伊譚村役馬組合
關本町役馬組合
雨引村役馬組合
上山川村役馬組合
五箇村役馬組合

(26) 畜産組合

茨城縣畜産組合聯合會
久慈郡畜産組合
多賀郡畜産組合
常南産馬畜産組合

筑波郡北條町
久慈郡坂本村
同 郡世喜村
東茨城郡山根村
稻敷郡生板村
新治郡志筑村
同 郡山ノ莊村
筑波郡小野川村
同 郡谷原村
眞壁郡伊譚村
同 郡關本町
同 郡雨引村
結城郡上山川村
同 郡五箇村

茨城縣内
久慈郡大子町
多賀郡高森町
稻敷郡朝日村大字荒川沖

結城郡馬匹畜産組合
 常東産馬畜産組合
 東茨城郡畜牛畜産組合
 西茨城郡畜牛畜産組合
 稻敷郡畜牛畜産組合
 那珂郡畜牛畜産組合

(27) 茶業組合

茨城縣茶業組合聯合會議所
 水戸市茶業組合
 東茨城郡茶業組合
 西茨城郡茶業組合
 那珂郡茶業組合
 久慈郡茶業組合
 多賀郡茶業組合
 行方郡茶業組合
 稻敷郡茶業組合
 新治郡茶業組合
 筑波郡茶業組合
 眞壁郡茶業組合

結城郡結城町結城
 鹿島郡徳宿村大字大戸
 東茨城郡農會内
 西茨城郡笠間町笠間
 稻敷郡莖崎町大字高崎
 那珂郡農會内

茨城縣農務課内
 水戸市南町
 同 市縣農務課内
 西茨城郡笠間町
 那珂郡額田村
 久慈郡佐原村
 多賀郡柳形村
 行方郡麻生町
 稻敷郡朝日村
 新治郡藤澤村
 筑波郡旭村
 眞壁郡新治村

結城郡茶業組合
 猿島郡茶業組合
 北相馬郡茶業組合

(28) 煙草耕作組合

茨城縣煙草組合聯合會
 笠間郡煙草耕作組合
 岩瀬郡煙草耕作組合
 石塚郡煙草耕作組合
 大宮郡煙草耕作組合
 高部郡煙草耕作組合
 水府郡煙草生産同業組合
 大子郡煙草耕作組合
 石岡郡煙草耕作組合
 柿岡郡煙草耕作組合
 眞壁郡煙草耕作組合
 湊郡煙草耕作組合
 鉾田郡煙草耕作組合
 境郡煙草耕作組合
 岩井郡煙草耕作組合

結城郡安静村
 猿島郡長田村
 北相馬郡菅生村

水戸市北三ノ丸縣農會内
 西茨城郡笠間町
 同 郡岩瀬町
 東茨城郡石塚町
 那珂郡大宮町
 同 郡榎郷村
 久慈郡太田町
 同 郡大子町
 新治郡石岡町
 同 郡柿岡町
 眞壁郡眞壁町
 那珂郡那珂湊町
 鹿島郡鉾田町
 猿島郡境町
 同 郡岩井町

江戸崎煙草耕作組合
麻生煙草耕作組合
鹿島煙草耕作組合
河和田煙草耕作組合

稻敷郡農會内
行方郡麻生町
鹿島郡鹿島町
東茨城郡河和田村

(29) 蔬菜組合

村松青果出荷組合
國分信購買利組合
柳川勝販利組合
奥ノ谷蔬菜出荷組合
山田蔬菜出荷組合
大國蔬菜生産出荷組合
河内農産物出荷組合
磯部農家組合
園藝部聯合會
山田園藝品出荷組合

西瓜其ノ他
一般蔬菜
促成西瓜
西瓜、スキート、メロン
同
甘藷、胡瓜
西瓜、白菜、胡瓜
西瓜
南瓜、白菜
西瓜、白菜

那珂郡村松村
多賀郡多賀町
鹿島郡若松村
同 郡野村
行方郡津澄村
眞壁郡大國村
眞壁郡河内村
猿島郡香取村
同 郡八俣村

(30) 促成組合

北山内村促成出荷組合
尖戸町促成出荷組合
鯉淵村促成出荷組合
大原村促成出荷組合
園部村促成出荷組合
小川町促成出荷組合
大池田村促成出荷組合
石岡町促成出荷組合
絹貝園藝組合
岩崎園藝組合
東狸穴園藝組合
東部園藝組合
岩間町促成出荷組合

促成西瓜
同
同
同
同
同
同
同
同
軟化三葉
同
同
促成胡瓜

同 郡尖戸町
東茨城郡鯉淵村
西茨城郡大原村
新治郡園部村
東茨城郡小川町
西茨城郡大池田村
新治郡石岡町
稻敷郡荳崎村
同 郡同 村
同 郡岡田村
筑波郡島名村
西茨城郡岩間町

(31) 果實組合

土田梨業出荷組合
東那珂村果實組合
生那梨出荷組合
大田梨出荷組合
小田林梨販賣組合

任意組合ナルモ有良ナル梨ヲ産出シ有望ナリ
同
同
同

新治郡新治村
西茨城縣東那珂村
西小鳩
眞壁郡大田村
結城郡結城町

茨城県販賣購買組合
志筑生果組合

栗ノ共同出荷ヲナシ年取扱高六萬圓ニ達ス、北米輸出ヲナス
梨栗ノ生産盛ナリ

新治郡石岡町
同 郡志筑村

(32) 藁工品組合

鹿島郡裏庭同業組合
行方郡庭吹同業組合
久慈郡藁工品共勵會

吹、裏庭、貫目、五尺庭ノ産額七拾萬圓ニ達ス
吹産額九拾萬圓ニ達ス
吹庭ノ産額四拾萬圓ニ達ス

鹿島郡息栖村
行方郡來潮町
久慈郡太田町

(33) 椎茸組合

小田野椎茸栽培組合
山方村野上椎茸組合
高萩町椎茸栽培組合
宮川村椎茸栽培組合
志筑村椎茸栽培組合
大池田村椎茸栽培組合

組合員數百二十餘名ニ達シ縣下隨一ノ産地ナリ
組合員十一名縣ノ集團栽培指導地中優良
組合員二十八名縣指導地トシテ成績良好ナリ
組合員數十五名縣ノ指導地トシテ成績良好ナリ
組合員三十四名縣ノ指導地トシテ優良ナリ
組合員一〇名温室栽培優良

那珂郡陸郷村
那珂郡山方村
多賀郡高萩町
久慈郡宮川村
新治郡志筑村
西茨城郡大池田町

(34) 漆増殖實行組合

諸澤漆増殖實行組合
西根漆増殖實行組合
寄居漆増殖實行組合
上宮漆増殖實行組合

漆苗ノ栽培、漆液ノ採收

久慈郡諸富野村
那珂郡小瀬村
久慈郡下小川村
同 郡金砂村

(35) 商業組合

水戸燃料商業組合
大津町海産商業組合
久慈海産物商業組合
茨城縣度量衡器計量器商業組合
常陸花崗小舖石商業組合
波崎海産物商業組合
水戸市下市米穀商業組合
助川、日立米穀商業組合
結城米穀商業組合
茨城縣ゴム製履物卸商業組合
水戸市南町二丁目商業組合
水戸市諸島鷺野問屋商業組合

水戸市馬口勞町
多賀郡大津町
久慈郡久慈町
水戸市縣廳内
眞壁郡眞壁町
鹿島郡波崎町
水戸市本七町目
日立市
結城郡結城町
水戸市大工町
同 市南町
同 市仲町

那珂湊海產物卸商業組合
 水戶市上市米穀商業組合
 平潟町海產物卸商業組合
 常陸太田地方米穀商業組合
 石岡地方米穀商業組合
 茨城製氷卸商業組合
 水戸洋服商業組合
 石下地方米穀商業組合
 水海道地方米穀商業組合
 湊米穀商組合
 常陸佐野地方米穀商業組合
 水戸地方自轉車小賣商業組合
 茨城縣鷄卵出荷商業組合
 土浦洋服商業組合
 常陸時計小賣商業組合
 茨城縣西部洋服商業組合
 土浦地方米穀商業組合
 久慈木材商業組合
 水戸洋貨雜貨商業組合

那珂那珂湊町
 水戶市裡五軒町
 多賀郡平潟町
 久慈郡太田町
 新治郡石岡町
 水戶市北三ノ丸
 水戶市磯砲町
 結城郡石下町
 同 郡水海道町二七八
 那珂那珂湊町五、二二七
 那珂那珂野村大字高野七〇五
 水戶市馬口勢町
 新治郡土浦町三、一二二
 新治郡土浦町
 眞壁郡下妻町
 同 郡同 町
 新治郡土浦町
 久慈郡太田町
 水戶市商工會議所内

(36) 工業組合

茨城縣輸出眞田工業組合
 茨城縣製氷工業組合
 下館織底工業組合
 結城織物工業組合
 茨城穀粉工業組合
 茨城製紙工業組合
 茨城縣北部織工機械器具工業組合
 茨城縣西部織工機械器具工業組合
 茨城縣南部織工機械器具工業組合
 茨城太田家具工業組合
 茨城自動車修繕工業組合
 茨城縣農具工業組合
 水戸市醬油工業組合
 茨城縣織工機械器具工業組合聯合會
 茨城縣醬油工業組合聯合會
 茨城縣木工製品工業組合聯合會

那珂那珂湊町
 水戶市
 眞壁郡下館町
 結城郡石下町
 同 郡眞壁町
 久慈郡諸富野村
 水戶市
 猿島郡古河町
 土浦市
 久慈郡太田町
 水戶市
 同
 同
 茨城縣商工課内
 水戶市
 茨城縣商工課内

(37) 木工關係工業組合

茨城縣商工課内

茨城縣太田家具工業組合
 土浦家具指物工業組合
 茨城縣北部椗工品工業組合
 茨城縣南部椗工品工業組合
 結城町算筒工業組合
 那珂湊家具指物工業組合
 水戸市西部木工製品工業組合
 結城町建具指物塗物工業組合
 水戸東部家具建具工業組合
 石岡町木工製品工業組合
 笠間木工製品工業組合
 下妻地方木工製品工業組合
 小川地方木工製品工業組合
 茨城縣撈物工業組合
 (38) 茨城縣商工聯合會
 水戸商工會議所
 石下町商工會
 水海道町商工會

商工會

久慈郡太田町二、一八六
 土浦市一、一七九
 水戸市本九丁目七六四
 土浦市下高津
 結城郡結城町一九八
 那珂郡那珂湊町五、五〇一
 水戸市鐵砲町一、一四五
 結城郡結城町一、四〇五
 水戸市清水町一、二二九
 新治郡石岡町石岡
 西茨城郡笠間町鐵砲町
 眞壁郡下妻町八七
 東茨城郡小川町小川一、三七八
 水戸市西町六六七
 石岡町商工會
 太田町商工會
 助川町商工會
 香澄、八代商工會

土浦町商工會
 下妻町商工會
 岩井町商工會
 大宮町商工會
 龍ヶ崎町商工會
 古河町商工會
 結城町商工會
 取手町商工會
 關本町商工會
 小野川村商工會
 沓掛村商工會
 茨城縣水産會
 鹿島郡水産會
 行方郡水産會
 新治郡水産會
 稻敷郡水産會
 多賀郡水産會
 久慈郡水産會

水産會

那珂湊町商工會
 眞壁町商工會
 大子町商工會
 守谷町商工會
 下館町商工會
 大村町商工會
 麻生町商工會
 鉾田町商工會
 鉾田町商工會
 瓜連町商工會
 菅谷村商工會
 茨城縣廳内
 鹿島郡鉾田町
 行方郡麻生町
 土浦市
 稻敷郡江戸崎町
 多賀郡高萩町
 久慈郡久慈町

筑波郡	同	東茨城郡	同	同	同	稻敷郡	新治郡	西茨城郡	東茨城郡	久慈郡	東茨城郡	那珂郡	同
(18) 鳥名村	同	石門村	同	酒門村	同	岡田村	(17) 野村	新治町	竹原村	(16) 小川町	大子町	川根村	北山内村
茨城白菜種子	同	同	同	同	同	在來種	蜀葵	同	早生眞黒	促成茄子	同	同	同

那珂郡	同	同	多賀郡	多賀郡	那珂郡	那珂郡	新治郡	行方郡	東茨城郡	同	東茨城郡		
神崎村	八俣村	菅谷村	石神村	櫛形村	日高村	(二) 樹苗	(20) 多賀町、日高村	五霞村、香取村	那珂湊町	(19) 山根村	大生原村	上天津村	同
杉、檜、桑苗、松苗	同	同	同	同	同	松苗 優良ナル苗ノ產地トシテ知ラル	同	同	同	金時	同	同	茨城白菜種子

名産村地方
 久慈郡 佐原村地方
 同 郡 黒澤村地方
 同 郡 大宮町地方
 東茨城郡 西郷村地方

(14) 木

白炭、黒炭

久慈郡 小里村地方
 那珂郡 檜澤村地方
 西茨城郡 七會村地方
 多賀郡 磯原、高萩町地方
 東茨城郡 經瀬村地方
 鹿嶋郡 絆田町地方
 同 郡 巴 村地方
 久慈郡 大子町地方
 西茨城郡 笠間町地方

(15) 座

敷筵

久慈郡 幸久村
 東茨城郡 小川町、橋村
 産額二萬圓
 産額一萬五千圓

■下圖一ノ名茶産地ナリ

(七) 工 藝 品

(1) 竹

代用品 竹匙、盆、竹製代用品

水戸市
 西茨城郡 笠間町
 東茨城郡 上中妻村
 久慈郡 太田町

花籠 編棒

藤島郡 古河町
 藤島郡 波崎町附近

(2) 楊子

妻揚子

藤島郡 波崎町附近
 久慈郡 北部地方
 那珂郡 北部地方

(3) 籐表及籐製品

履物表 全國有數ノ産地ナリ

久慈郡 北部地方
 那珂郡 北部地方

(4) 和紙

西ノ内及程村紙

水戸市
 東茨城郡 下館町
 眞壁郡 下館町

(5) 漆器

春慶塗(盆膳)、塗下駄 春慶塗(盆膳) 塗下駄

結城郡 結城町地方 結城織物

(6) 結城織物

水戸市 各種陶工品、土産品
西茨城郡 笠間町一 花瓶、菓子器其ノ他
眞壁郡 紫尾村地方 同

結城郡 石下町地方 石下織トモ謂フ

(8) 豊田織物
(9) 足袋底

眞壁郡 下館町地方
(10) 絹靴下

猿島郡 古河町
(11) 桐製品

水戸市 羽子板
久慈郡 太田市 同
結城郡 結城町 同
土浦市 同

同郡 石岡町 箆筒、下駄
猿島郡 古河町 下駄

(12) ゴム製品

猿島郡 岩井町 ゴム風船、醫家用ゴム製品並ニゴム手袋其他
沼敷郡 江戸崎町 萬年筆用スポイト

(13) 貝卸、貝細工及碁石

土浦市 貝卸
東茨城郡 大貫町 貝細工
同郡 磯濱町 同
鹿島郡 高松村 碁石

(14) 金屬食器

西茨城郡 笠間町 肉切庖丁、スプーンフォーク
(15) 玩具

土浦市 霞人形、新治人形
眞壁郡 下館町地方 鉢力玩具
筑波郡 吉沼村 木工玩具

西茨城郡 笠間町 雜貨人形

水戸

(16) 市 雜人形、羽子板、破虎弓

久慈郡

(17) 太田町 鑄物製品
鐵瓶、釜等

眞壁郡

(18) 眞壁町 鐵瓶、釜等

新治郡

(19) 石岡町 清酒

眞壁郡

(20) 下妻町

結城郡

(21) 結城町 醬油

新治郡

(22) 石岡町 大理石

久慈郡

(23) 太田町 梅木細工

水戸

(22) 市 草蓆

久慈郡

(23) 幸久村地方 草蓆

筑波郡

(24) 大穗村地方 其他

筑波郡

北條町地方 へちま加工製品

西茨城郡

笠間町地方 竹製代用品

那珂郡

那珂湊町 麻真田加工品、竹製代用品

猿島郡

古河町 輕木製品

久慈郡

(1) 小里村、賀美村、小里村、大子町地方

多賀郡

高岡村、黒前村

三、郡町村大字名

現住人口戸数ハ昭和十四年十月一日現在
大字名ノ欄〇印ハ町村役場所在地ヲ示
ス、水戸、日立、土浦市ハ一二頁参照

東茨城郡

人口 戸数

大

字

名

上大野村	二、九八九	五九八	〇吉沼	坪大野	中大野	細谷	濱田	東大野	澁井	西大野
下大野村	三、〇九八	五五四	〇小泉	下大野	川又	平戸	榎ヶ崎			
稻荷村	三、三九五	五八一	〇大串	栗崎	東前	島田	六反田			
大場村	二、三三三	四三三	〇大場	森戸	下入野	秋成新田				
酒門村	三、一五五	五五五	〇酒門	若宮	石川	谷田				
石崎村	三、八七七	八三三	〇中石崎	上石崎	下石崎					
吉田村	三、三四九	六五五	〇吉田	吉澤	米澤	東野				
縁岡村	五、九九九	一、〇八八	〇千波	見川	見和	小吹	笠原	平須		
河和田村	三、六八一	六〇〇	〇河和田	萱場	赤塚	中丸				
上中妻村	二、三三四	四二二	〇大塚	加倉井	金谷	飯島				
長岡村	四、七五五	九四三	〇長岡	前田	谷田部	大戸	馬渡	近藤	常井	小鶴
上野合村	四、五三三	八八九	〇秋葉	神谷	南島田	下座	生井澤	上雨谷	下雨谷	
			〇小幡	鳥羽田						

白河村	三、九三二	六三二	〇上合	下吉影	飯前	上吉影	世榮	佐才		
橋村	三、三二六	六三三	〇與澤	橋谷	山野	外ノ内	倉敷	川戸		
小川町	五、三〇一	一、〇五五	〇小川	宮田	小堀	下馬場	中延	野田		
竹原村	四、五〇五	八二六	〇竹原	竹原下郷	竹原中郷	中野谷	花ノ井	中臺		
			〇小曾納	大谷	羽鳥	上馬場				
堅倉村	六、九三一	一、三三二	〇堅倉	江戸	張星	三箇	羽刈	部室	鶴田	柴高
			〇西郷地	橋場美	先後	手堤	寺崎	高田	大佐	納場
川根村	四、六七六	九四二	〇下飯沼	上飯沼	飯沼	養麥原	駒渡	南栗崎	野會	
			〇南川又	木部	越安	奥谷	下土師			
鯉淵村	四、〇三七	七〇八	〇鯉淵	五平	下野	高田				
下中妻村	五、一七一	五八八	〇杉崎	中原	三湯	小林	内原			
中妻村	二、三五六	三九三	〇大足	有賀	牛伏	黒磯	筑地	赤尾關	田島	三ノ輪
渡里村	三、四三八	六〇七	〇堀	田野	渡里					
飯富村	三、〇八二	五五九	〇飯富	岩根	藤井					
山根村	二、五三三	四八八	〇全隈	開江	成澤	谷津	木葉下			
石塚町	四、六三三	八八〇	〇石塚	那珂西	上泉					

小松村 二、三六
 西郷村 三、三六
 坪村 二、〇五
 岩船村 三、三五
 澤山村 二、六九
 伊勢畑村 一、九〇
 磯濱町 二、五二
 大貫町 三、七八

〇上入野 増井 磯野
 〇上青山 下青山 春園 小坂 上古内 下古内 勝見澤
 〇上环 下环 栗
 〇孫根 高久 錫高野 岩船 高根 北方
 〇阿野澤 阿波山 上阿野澤 赤澤
 〇下伊勢畑 上伊勢畑 檜山

西茨城郡

笠間町 九、六八
 尖戸町 七、五二
 岩間町 七、三八
 南川根村 三、三二
 北川根村 二、四九
 大原村 三、三〇
 大池田村 三、三〇

〇笠間 石井 下市毛 日草場
 〇平町 大田町 南友部 鴻巣 矢野下 大古山 南小泉
 〇下加賀田 橋爪
 〇岩間下郷 岩間上郷 泉 市野谷 福島 吉岡
 〇押邊 土師 安居
 〇湯崎 住吉 龍分附 柏井 仁古田 長免路
 〇下市原 中市原 上市原 小原
 〇大橋 池野邊 福田 飯田

北山内村 三、七九
 南山内村 四、三九
 西山内村 六、八六
 東那珂村 六、一九
 北那珂村 五、八七
 岩瀬町 八、七八

〇徳藏 小勝 捷子 下赤澤 上赤澤 眞端 大綱
 〇箱田 金井 石寺 日澤 寺崎 大淵 片庭 大郷戸
 〇北吉原 來栖 上加賀田 南吉原 本戸 手越
 〇稲田 福原 飯合
 〇友部 西小崎 茂加部 高橋 今泉 木植 猿田 會根
 〇松田 上城 青柳 磯部 稻 水戸
 〇南飯田 間中 平澤 池龜 山口 坂本 大月 小埴 福崎
 〇亀岡 門毛 入野 中里 富谷
 〇富岡 飯田 久原 飯淵 大泉 西飯岡 堤 上 本郷
 〇下泉 中泉 長方 太田 岩瀬 上野原地新田

那珂郡

那珂湊町 二、五三
 平磯町 八、七九
 前渡村 五、七五
 勝田町 九、五二

〇馬渡 前濱 長砂 足崎
 〇勝倉 金上 三反田 武田 中根 部田野 東石川 柳澤
 〇枝川 堀口 市毛 津田

佐野村 四、五七七 八〇〇 〇高場 稻田 田彦 佐和 高野
 村松村 五、三〇〇 八〇〇 〇村松 照沼 白方 豊岡 須和間 船場
 石神村 三、二七九 五三三 〇石神外宿 竹瓦 龜下 石神内宿 舟石川
 神崎村 三、四八九 六七一 〇向山 本米崎 横堀 堤 杉
 額田村 二、九四四 六五五 〇額田北郷 額田南郷 額田東郷
 菅谷村 四、二四〇 七三三 〇菅谷 福田
 五臺村 三、〇八五 五〇〇 〇後臺 中臺 豊喰 西木倉 東木倉
 柳河村 二、五九七 四四四 〇中河内 下河内 青柳 上河内
 國田村 三、〇〇四 五二一 〇下國井 田谷 上國井
 戸多村 三、一五六 五〇四 〇田崎 戸 大内 下江戸
 芳野村 三、三二二 六三八 〇飯田 戸崎 鴻巣
 木崎村 三、四四四 七三〇 〇門部 南酒出 北酒出 鹿島
 瓜連町 三、七八二 七三三 〇
 静村 三、四七五 六四四 〇下大賀 静 下村田 上村田 石澤
 大湯村 二、七五五 五五六 〇小場 小野 三美
 上野村 二、三五一 五五五 〇根本 下岩瀬 上岩瀬 泉 字留野

久慈郡

大宮町 四、二〇一 七六一 〇
 大賀村 三、〇〇三 五三三 〇小祝 岩崎 上大賀 鷹巢
 玉川村 二、九三二 五五五 〇東野 八田 若林
 植田村 二、四七七 四六〇 〇北鹽子 西鹽子 照田 長田 長澤
 山方村 四、七三三 八八八 〇山方 野上 舟生
 檜澤村 三、二八四 五七七 〇下檜澤 上檜澤 氷ノ澤
 小瀬村 三、三三三 六六三 〇上小瀬 小玉 下小瀬 國長 那賀
 野口村 二、二七七 五三二 〇野口 野口平 門井
 長倉村 二、六八九 五〇四 〇長倉 金井 野田 秋田 中居
 八里村 三、九七七 六三三 〇大岩 油河内 入本郷 吉丸 松ノ草 千田 小舟 小瀬澤
 堀郷村 四、五八八 八〇〇 〇高部 小田野 鷺子
 久慈郡
 機初村 二、七六六 五三四 〇幡 三才 西宮 田渡 長谷 高貫
 世矢村 三、四九五 六五五 〇小目 龜作 眞弓 大森
 坂本村 二、一八五 四〇七 〇石名坂 大和田 茂宮 南高野
 東小澤村 一、五三三 二九八 〇下土木内 神田 留

西小澤村	二、五五	四六	○内田 岡田 小澤 落合 堅磐 上土木内 澤目
幸久村	二、九五	五二	○上河合 下河合 藤田 栗原 島
佐竹村	二、九八	五〇	○磯部 谷河原 天神林 稻木
郡戸村	二、八九	五六	○松榮 中野 小島 新地 花房
久米村	二、九七	六八	○大里 久米 大平 玉造 芦間 藥谷
金郷村	三、三二	六〇	○高柿 大方 竹合 箕 下利員 中利員 千壽 岩手
世喜村	三、六九	六五	○辰ノ口 鹽原 小倉 富岡 照山 小貫
金砂村	三、五八	六五	○下宮 河内 上利員 赤土 上官河内
天下野村	二、七三	五〇	○七高倉 下高倉
高倉村	一、七九	三九	○町田 和久 西染 東染 中染
染和田村	三、三〇	五九	○松平 和田 東連地 棚谷 國安
山田村	二、九〇	五九	○馬場 新宿 增井 下大門 上大門 瑞龍
譽田村	四、四四	八五	○里野宮 白羽 茅根 常福地 春友
佐都村	二、〇三	四四	○町屋 西河内下 西河内中 西河内上
河内村	二、四八	五二	○下深萩 東河内 入四間 中深萩
中里村	三、〇一	五七	

多賀郡

賀美村	二、七五	五八	○小菅 折橋 大菅 上深萩
小里村	三、八四	七五	○小中 大中 小妻 徳田 里川
生瀬村	四、七八	八四	○小生瀬 高柴 内大野 外大野 大生瀬
宮川村	三、八四	六〇	○川山 下野宮 高田 冥賀 矢田
黒澤村	四、二一	七二	○町付 上郷 上郷宮 中郷 北吉澤
依上村	三、五二	五九	○下金澤 上金澤 相川 田野澤 塙 芦野倉
佐原村	三、五八	五七	○初原 左貫 横野地
大子町	七、五七	一、三三	○大子 浅川 上岡 山田
袋田村	三、五三	六六	○袋田 下津原 久野瀬 北田氣 池田 南田氣
上小川村	四、〇四	六八	○頃藤 大澤 栃原
下小川村	三、二九	六三	○西金 久隆 盛金 家和樂
諸富野村	三、三三	五〇	○諸澤 西野内 北富田
太田町	九、五一	一、八七	
久慈町	九、〇六	一、七四	