

大阪賽會要覽

全

1874  
257



通商  
志上





癸卯夏五月  
清國張城題







HAKU RANKUWAI JENKEI

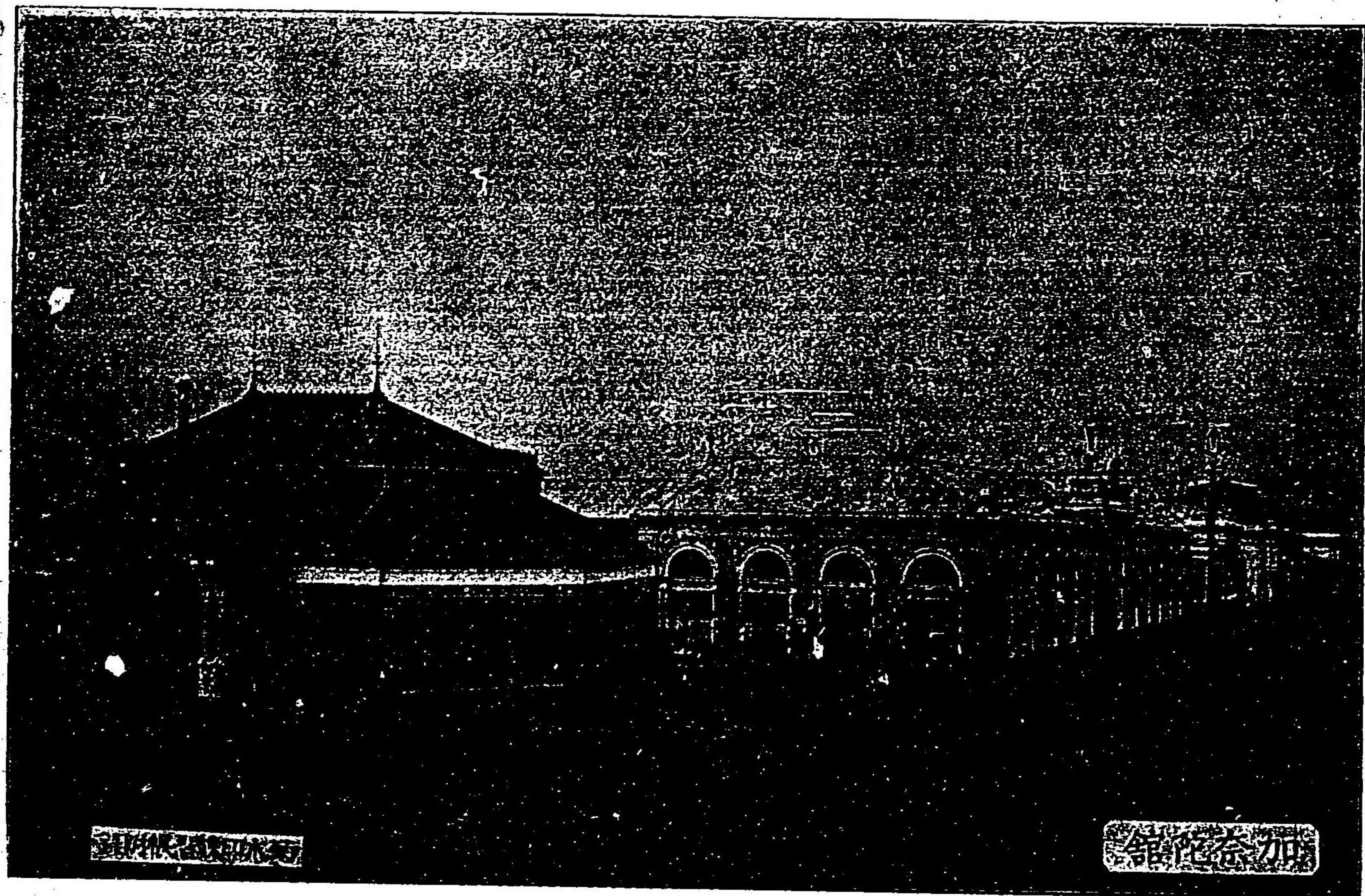
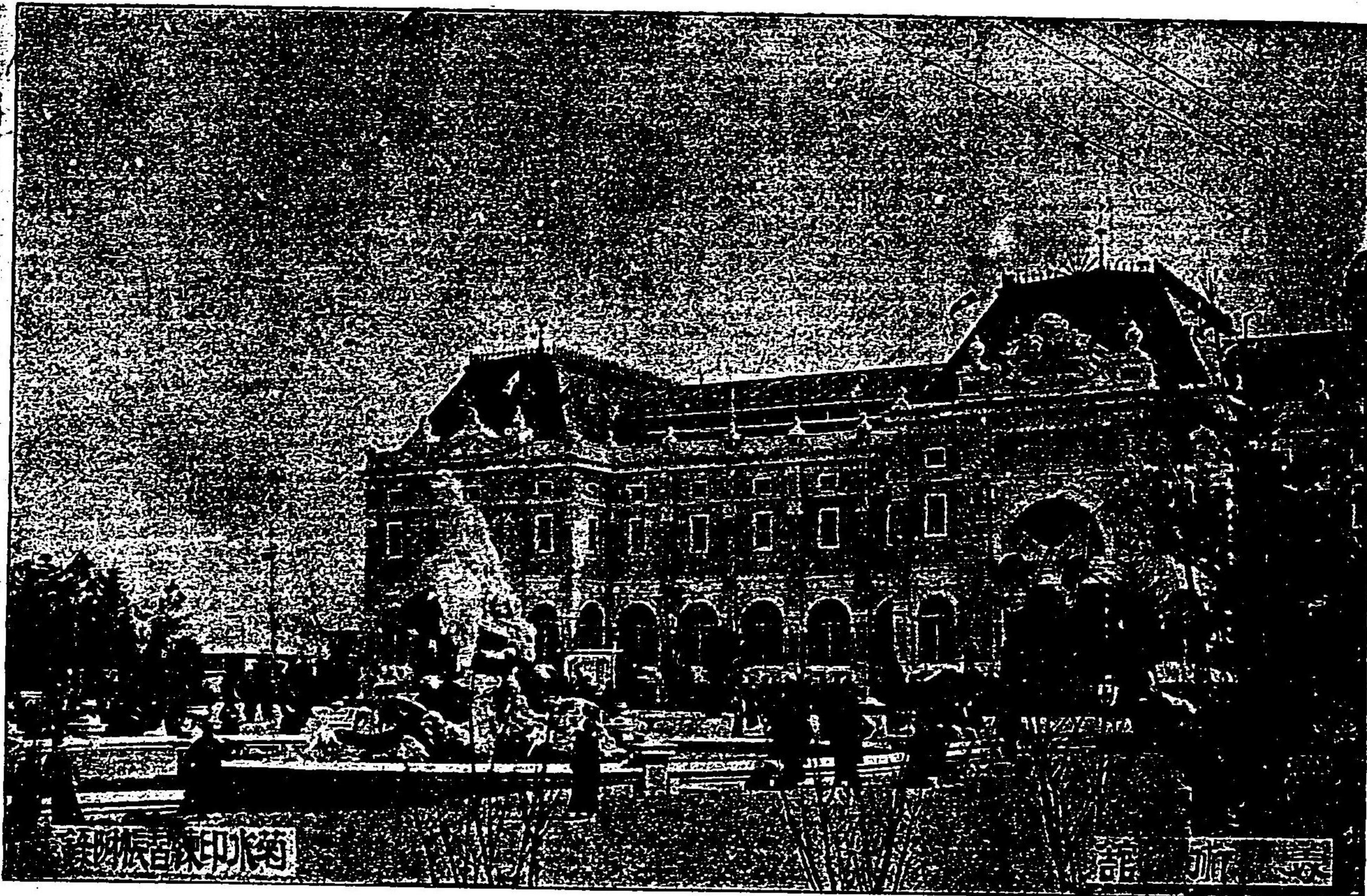
博覽會全景



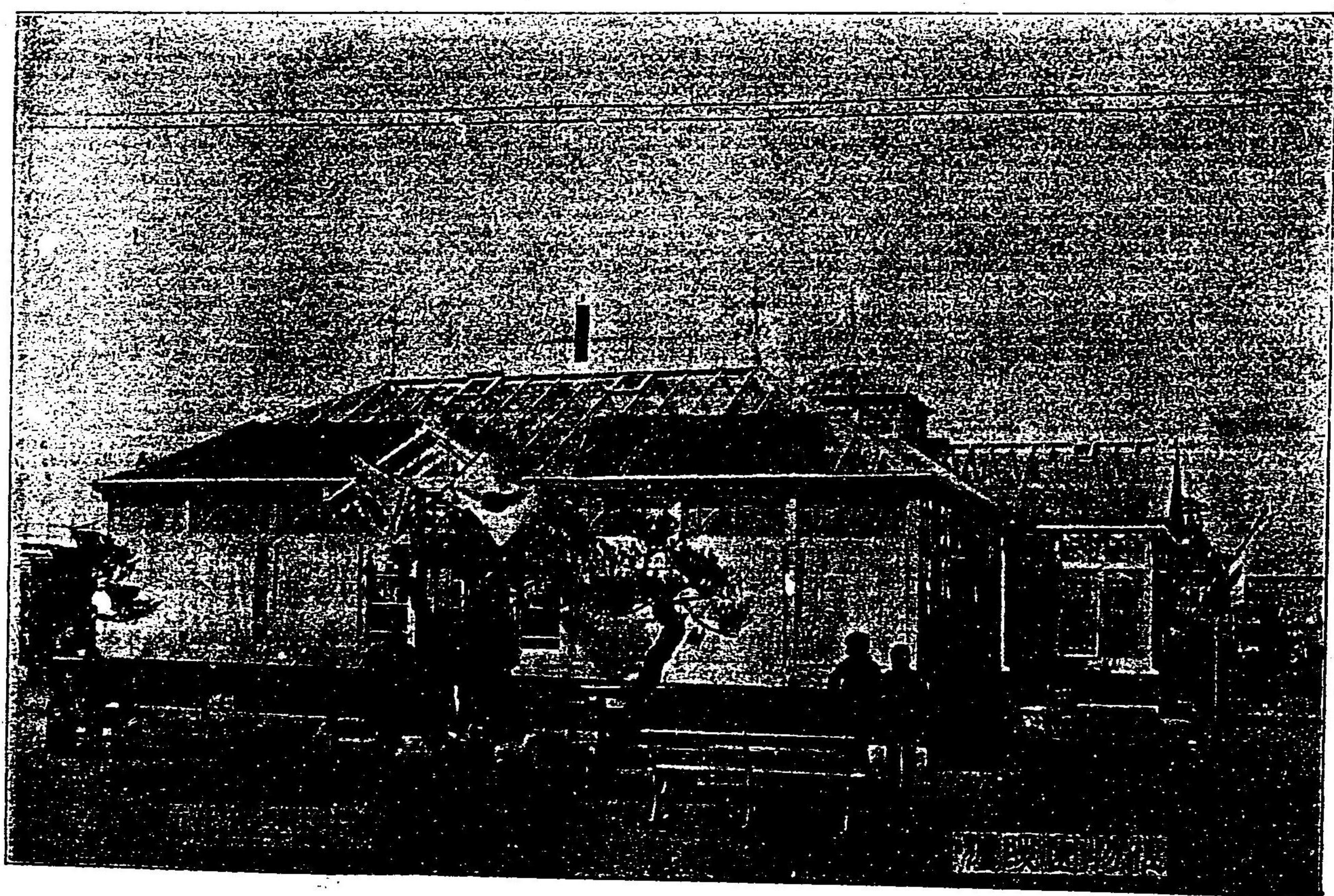
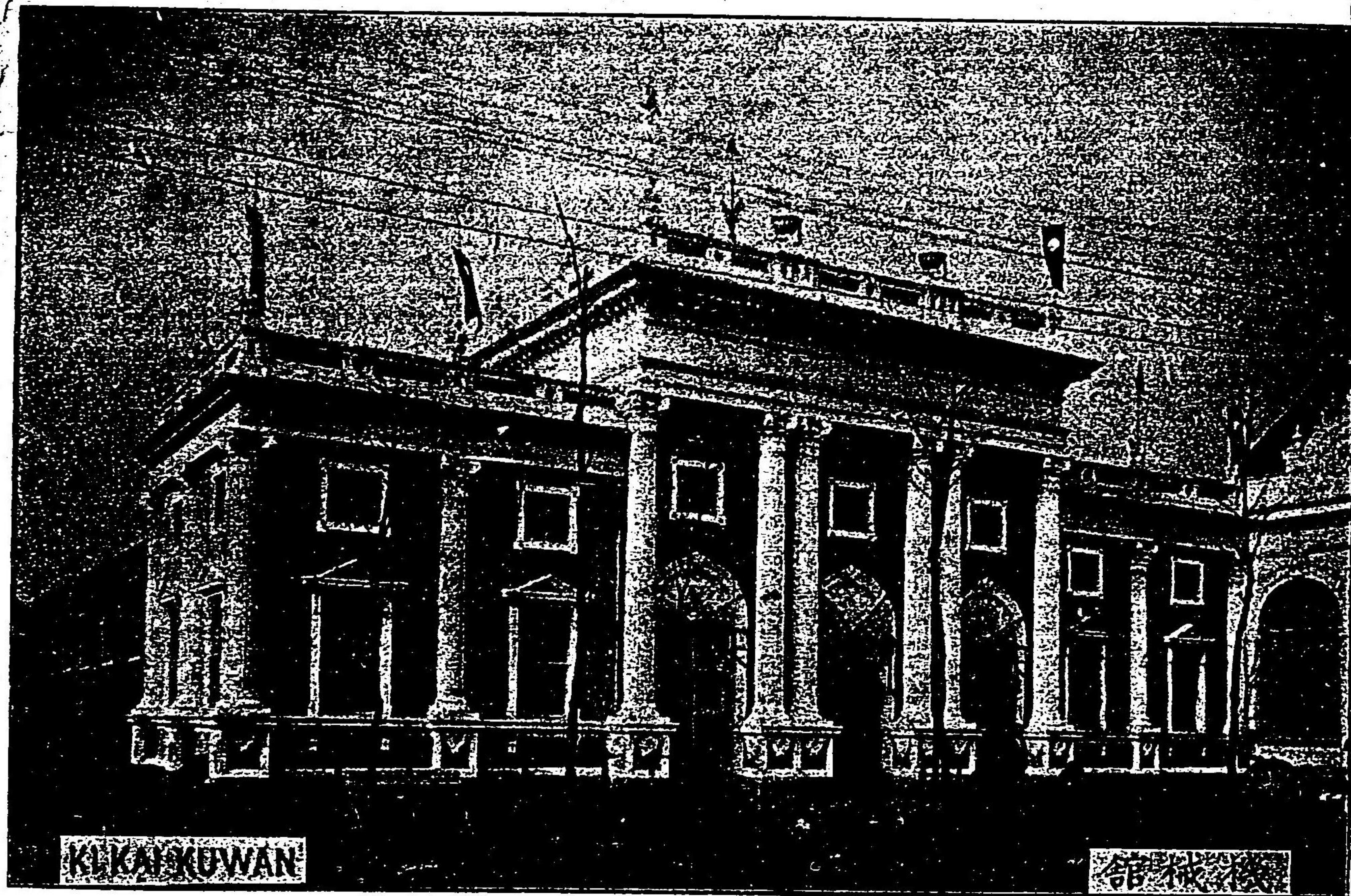
地印樓長長

博覽會正門

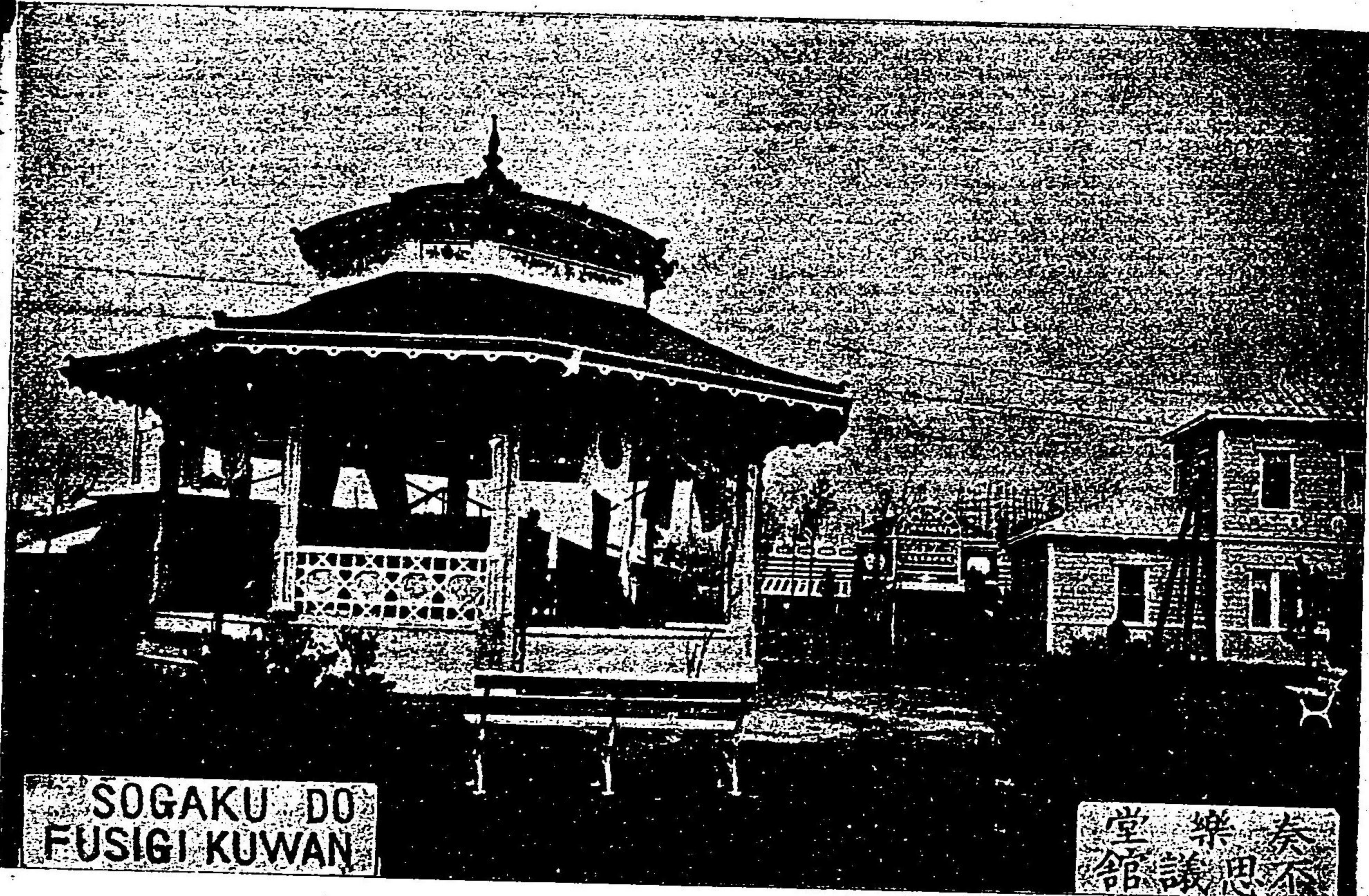






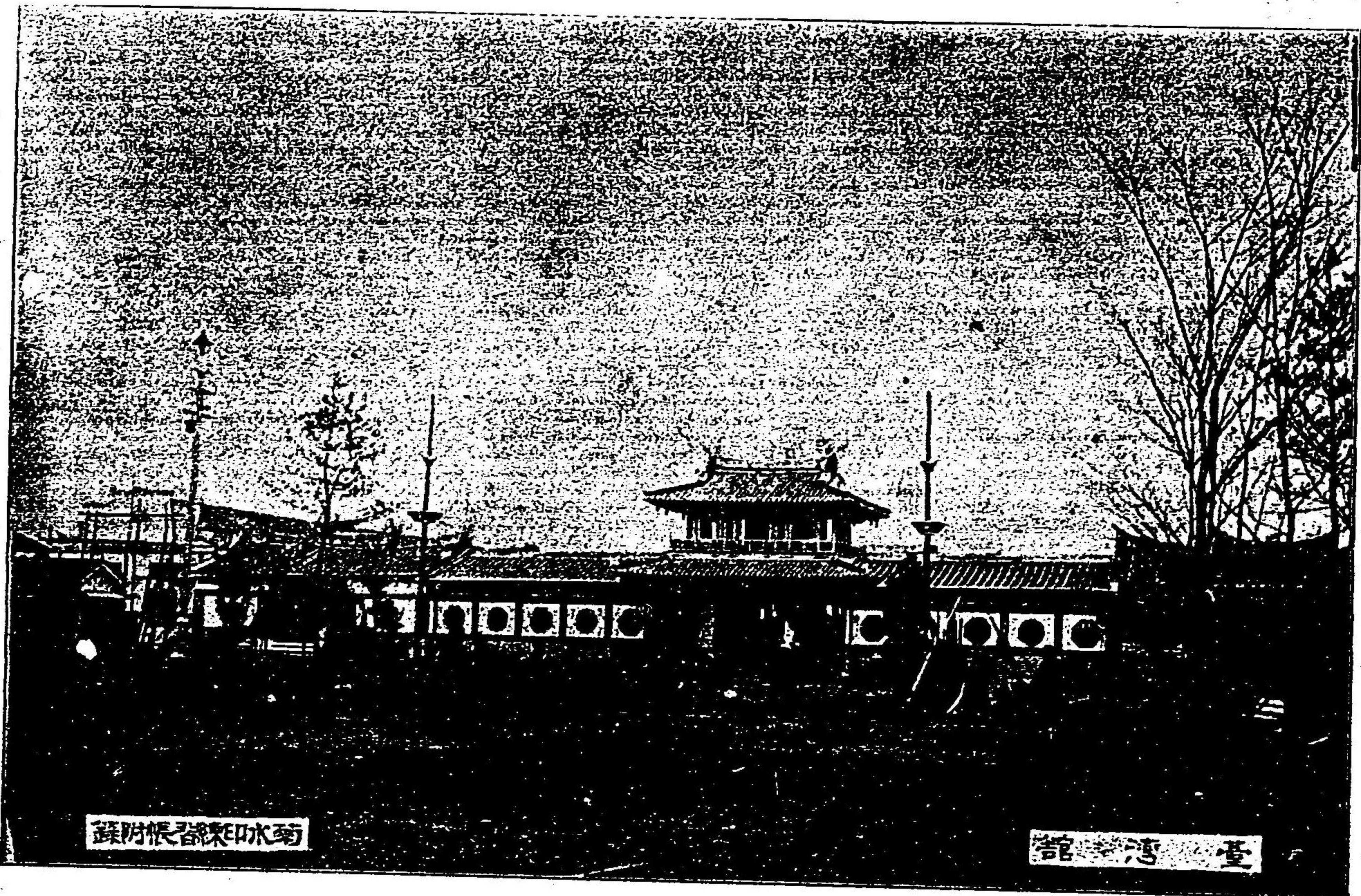






SOGAKU DO  
FUSIGI KUWAN

堂樂奏  
館議思



録附帳器來印水菊

館灣臺



TRADE MARK



SEI-KWAI-GWAN  
Acts directly on the Heart  
and the Stomach restoring  
the system to a healthy con-  
dition.  
Also specially recom-  
mended in case of  
emergency.  
COMPOUNDED  
BY  
SEIDAIDO.  
OSAKA  
JAPAN

各人常備之良劑  
治病  
保康  
**清快丸**

大坂市堂島蛭橋幸詰  
發行所高橋盛大堂藥局  
局主藥劑師  
高橋崑吉

月前大清國振貝子回國之時本藥房曾上一匣頗蒙嘉納本藥房亦深厚幸焉

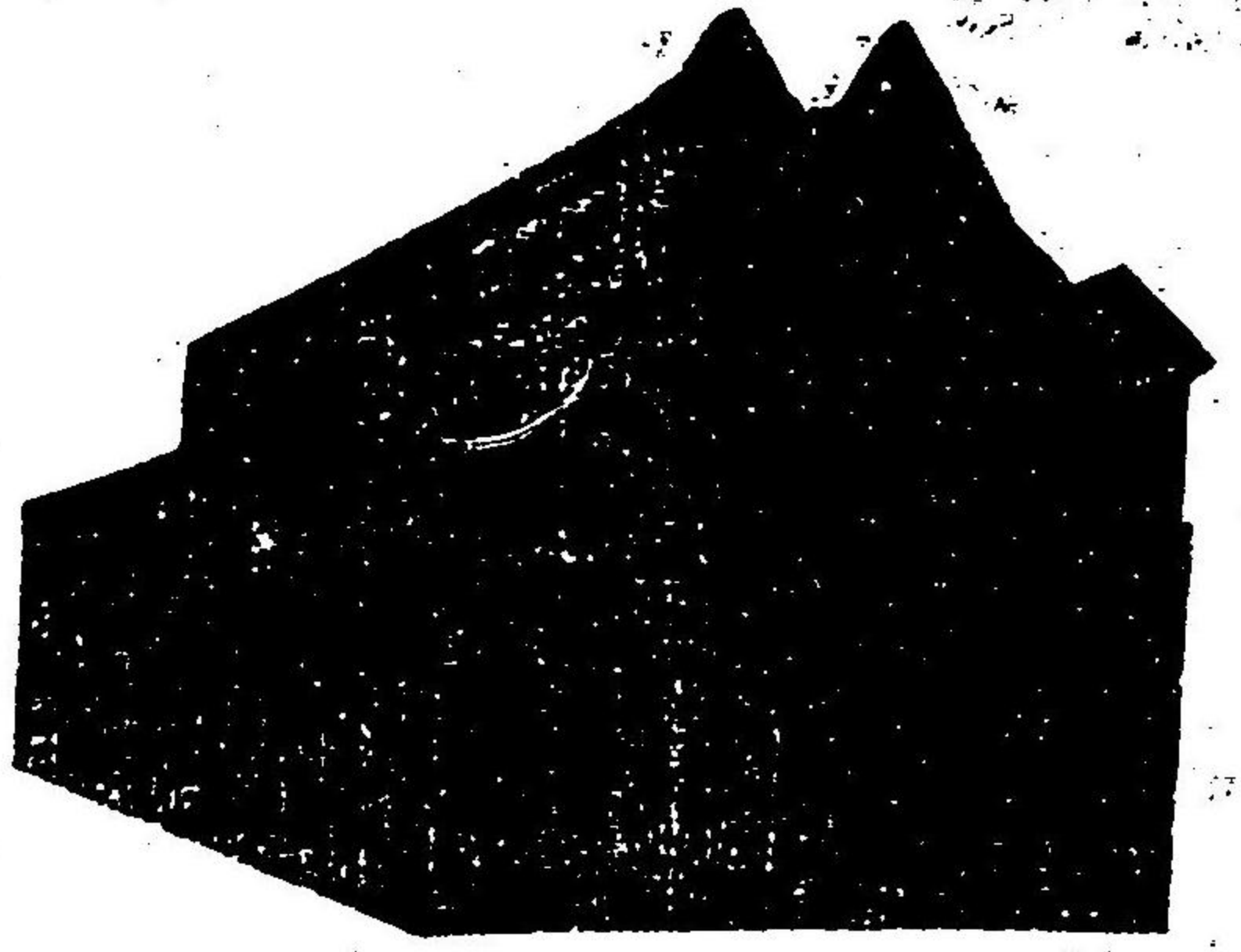
此藥專治中暑中寒 ○感冒時邪  
○吐瀉腹痛 ○頭痛目眩 ○卒中昏倒  
○溜飲痰咳 ○飲食不消 ○胃脘疼痛  
○惡心嘔吐 ○積滯痞悶 ○食物無味  
○精神鬱憂 ○食思缺乏 ○赤白痢疾  
○山嵐瘴氣 ○水土不服 ○舟車暈眩  
○酒醉昏迷等一切危急諸症服之即  
能解毒通竅真有起死回生之功極爲  
靈驗其効難具述凡衛生諸士不拘居  
家行旅尤爲可少之神丹也  
其他諸般疫症流行諸病俱宜常備此  
藥以防傳染極爲衛生要劑眞人生不  
可一日不備之妙品也購者請認明狗  
首牌票爲記日本各地藥舖寄售  
清韓各埠藥價須由日本郵局兌至本  
局照寄決不致誤

日本大阪堂島蛭橋南首  
高橋盛大堂藥局謹製

清協和會



本商會製造百般機器  
及銅鐵家具等物價值  
格外從廉貴客賜顧者  
或函或面議可也此佈



大阪市西區立賣堀通六丁目

合名  
會社  
**岩田兄弟商會**

電話  
西區  
一三六二番





大 清 國 牛 莊 支 舖  
主 任 行 洋 荷 捌  
長 谷 川 吉 次 郎



大 日 本 大 阪 本 舖  
日 清 協 和 會 評 議 員  
門 川 定 七



經營品目

各紡績株式會社 三平株式會社 代辦所  
大阪麥酒株式會社 孔雀商會

- ◎綿毛布◎綿毡子◎毯子◎毛巾◎敷布
- ◎西洋手巾◎汗衫◎綿縞布◎煙捲兒◎映
- ◎鐘表◎洋傘◎帽◎洋鏡
- ◎束髮網◎連士紙◎各樣硝子◎各樣陶器◎鏡
- ◎洋菜◎刻昆布◎自來火

此外各樣雜貨

各國各種藥材及賣藥

大日本大阪市平野町卷丁目

批發本舖 門川定七

大正十四年七月廿四日

商標 N 支舖 捌荷洋行

啓者敝家製造販賣山代式精穀器機二種一日脚踏人力器機一日原

動力應用器機原動力謂水力蒸氣等類茲將解說概要開列於左

脚踏人力精穀器機 原動力應用精穀器機 共各有盛穀貳斗及四斗之両器 盛貳斗者高貳尺八寸幅貳尺

器中投穀更加磨擦砂脚踏旋轉每拾份時或拾五份時篩糠三四次 盛

四斗者過半點鐘盛 斗者過壹點鐘 可以精白而篩之加多則粒米愈放玲瓏之光矣然其穀

之硬軟精粗其人之肥瘠輕重以及旋轉工夫練熟與否雖各有其差大

抵不過如此尤爲世界絕無僅有之精良器機宜務祈遠近賜顧講辨此

佈 脚踏人力精穀器機 原動力應用精穀器機 各價金貳斗壹基參拾五圓四斗壹基五拾圓

山代式精穀器機製造販賣所

大阪市西區江戸堀下通貳丁目

佐野直喜謹白



大日本大阪市北濱二丁目  
煉藥老舖 田口參天堂 謹

登錄商標  
是丸治時疫。感冒。瘧疾。痘疹。麻疹。痛風。神經痛。  
頭痛。癩癩等諸症。百服百驗。其効如神。眞希世良藥  
也。凡四方君子。居家宜常備。以待不時之需

（黑布林丸）

ヘブリン丸

是丸効顯久著噴々贊之聲頗高近有假冒者深恐玉石混合請四方顧客認明堂名以及天秤牌票爲記

大阪賽會要覽目錄

第一編 啓程

- 第一章 由北省啓程
- 第二章 由中部清國啓程
- 第三章 由南省啓程

第二編 大阪市

- 第一章 大阪市沿革
- 第二章 戶口、租稅、氣候、教育
- 第三章 工業
- 第四章 商業



第三編 博覽會

即賽會

第一章 博覽會沿革

第二章 陳列本館及別館

第三章 噴水及電燈

第四章 事務局官制

第五章 陳列物件分門

博覽會覽

東京七里恭三郎著

第一編 啓程

第一章 由北省啓程

由清國啓程至日本大阪雖有南北之別大約海路不過五六日即可到大阪即由東三省之地及由天津等埠開河以後有日本郵船公司輪船數隻常有來往由營口大連灣旅順等口開船至日本大阪若坐直駛之船則五日可能到大阪若搭經由高麗各埠之船即可經過仁川釜山等埠乃高麗國之巨埠可以順訪高麗風俗并查通商情事并且駛海一天即可到埠上岸逍遙故未熟海路之客坐此輪船足以減船暉之苦也若稍慣海路之士即可搭直駛之船則只五天可能到大阪甚為捷便矣

由煙臺啓程之客或直駛至日本或經仁川釜山等埠或經由上海長崎等埠皆屬有趣若坐直駛船四天可能到大阪經由高麗各埠并經由上海長崎之船費日略同五六天皆可到大阪矣止海乃東洋巨埠高麗亦屬通商要區長崎與清國來往最久採風問俗并查商務亦屬緊要故凡來遊日本之客或東或西皆足籍廣見聞也



## 第二章 由中央各省啓程

由上海啓程直駛至大阪三日可能到馬關由馬關一夜半天可到神戶口由神戶坐火車一點鐘工夫可能到大阪矣若經由長崎口則三日到長崎兩日到神戶矣長崎乃日本通商口之最古者與清國通商亦有數百年於茲故華商之在長崎者殊多故來觀日本風俗文物之士不可不觀長崎以察清日兩國交通之所由來也一至馬關乃日本本洲西盡之頭隔一葦之水與九州相對呼之欲答其北岸爲馬關南岸爲門司馬關乃本洲之要地門司即九州之重埠多產煤炭內外輪船之泊此載煤者日以百數船隻出入之繁無有過此地者馬關之地背山面海景致多趣酒樓高壯魚鮮而酒美足以消旅愁也春帆樓爲其巨擘登之一望山樹之翠海波之碧洗人心胸精神爲之一爽不覺拍掌呼快也

## 第三章 由南省啓程

由廈門啓程至大阪一路更屬有趣即由廈門搭船至臺灣滬尾不過一夜半臺灣乃日本新開之地所有文物未能周全若有心觀察日本文物之士先觀臺灣後觀日本內地則便知文物展進之所由來其有益於事必非淺鮮也故由廈啓程經由臺灣而來大阪回路經由上海而至廈門則我東亞之大勢不難概觀也

由香港啓程至大阪直駛六天六夜其船隻大約六千噸以上者雖有海浪船體平穩極爲爽快若坐經由各埠之船一天到汕頭又一天至廈門再一夜到臺灣滬尾上岸由鐵路經過臺北至基隆搭船至馬關亦不過三天由馬關至神戶一夜半此間稱爲瀨戶內海島嶼點綴港岬紛錯如駛湖中奇景令人呼快西洋人最愛其景之非凡此次大阪商船公司特造遊覽船一隻來往神戶馬關之間以便愛賞景致人士之遊覽



## 第二編 大阪市

### 第一章 大阪市沿革

大阪之地往古稱之難波津其地域連亘東成西成兩郡天正慶長之交市井漸繁大別爲南、北、天滿之三組更分爲五百四十八街至元祿年間開建堂島、安治川之兩地旋又開建堀江、幸町、富島、古川及曾根崎等地新增七十二街其二百五十街屬北組二百六十一街屬南組一百九街屬天滿組至明治元年政度維新二年更改北南天滿之三組爲東西南北四組共有六百三十六街五年改爲四大組八十區十一年施行郡區町村編成法後更改爲東西南北四區區有區長町街也有戶長并區設區會町設町會由民選舉議員以參其政三十一年遵奉市町村制度十月初一日起開市役所市長并市吏員皆係民選市民自治之政始肇其制矣三十年四月合接連鄉村人煙稠密者歸市即東區二百二十四街西區二百二十街南區二百十街北區二百四街合共八百五十八街乃現時之大阪市也

### 第二章 戶口 租稅 氣候 教育

案明治三十二年經查戶口實有一十九萬四千六百八十四戶丁口八十四萬九千一百七十一



現將明治二十九年以後至三十二年四年間全市人口之增減開示於左以便知悉大阪市之展進

明治二十九年 五十萬四千二百二十六名  
 同 三十年 七十五萬八千二百八十五名 增二十五萬四千五百九十九名  
 同 三十一年 八十一萬一千八百五十五名 增五萬三千五百七十名  
 同 三十二年 八十四萬九千一百七十一名 增三萬八千三百十六名

三十年遼加二十五萬者為其接連鄉村之歸市也

租稅 大阪市有八百五十八街八十四萬九千一百七十一名之民凡其教育、衛生、警察等政并各國政亦屬繁難無双市民所納稅餉亦非鮮少現將自明治三十年至三十二年三年所輸稅額開示於左以便察知市民踴躍奉公之心也

年 度	國 稅	地方稅	市 稅	區 稅	合 計	每人所輸	每戶所輸
三十一年	一、三三三、一〇一	四五三、三五五	七九、四〇〇	八四、七〇〇	三、三六九、五五七	四圓三十三錢廿一圓三十九錢	廿一圓三十九錢
三十二年	一、六三〇、七九七	四九六、九四九	八六九、一五五	八七五、〇九九	三、八六五、〇〇一	四圓七十六錢廿圓七十九錢	廿圓七十九錢
三十一年	一、七三五、〇〇三	六〇五、八三四	九三三、七六〇	九五三、三六一	四、二七六、八六五	圓 三錢廿一圓九十六錢	三錢廿一圓九十六錢

表中所記一、二三三、一〇一圓者一百二十三萬二千一百一圓也餘皆同一理推而知之可也每人所輸者案人口而算故不分老幼也

氣候 氣候極屬平穩通計三年極冷之日即攝氏寒暑表四度一極熱之日三十六度五晴雨亦屬適宜即通全年晴則六成雨則四成也

教育 幼孩三四歲而進者謂之幼稚園非教學之處育養善化之門也有保姆育養孩兒也歲至滿六年皆進小學校始學習文字大約十四五歲畢小學校之業進中學校畢中學校之業進大學校也大阪市所有園校開示於左

幼稚園凡三十八處在園男孩兩千九百八十名女孩兩千七百二十六口

小學校凡八十三處教習共計一千二百一十二名在學學生五萬五千六十三名

中學校凡三處在此學校者大約年紀十四至二十二歲共計一千三百名

實業補習學校凡二十處專教商工兩務在學學生八百四十四名

師範學校專教練小學校教習之處男學生二百六十名女學生一百一十五名

醫學校在校學生四百五十名

高等商業學校在北區堂島專教商務在校學生五百六十名



高等工業學校一處在中之島有機器染色應用化學窯業、釀造、船體、冶金、機關等門在校學生二百餘名

高等女學校凡三處在校女學生九百餘名

大阪地方幼年學校一處專教陸軍士官志願之人在校學生一百五十名歸陸軍管理

右開各校外有民人自開之學校大小凡一百九處

### 第三章 工業

工業之於商業實有本末之實不可離也大阪自古以商霸於全國雖未以工馳名然遂致今日工業之盛者蓋有遠因非偶然也維新以來外國貿易大進大阪工業遂漸盛旺古時手工皆變為機器工業煙筒林立煤煙掩空古時以商霸於全國者現又以工業冠於全國日本商工之權實聚於大阪蓋不虛之言也現將大阪所製造貨件每年製出估價五十萬圓以上者開示於左

紡線 每年製產價額 一千四百三十九萬二千六百一十圓

金屬精煉 六百四萬四百六十七圓

紡綿 一千六萬五百五十一圓

手巾類 九十八萬九千〇四十圓

毛絲印花布 三百二十八萬七千四百三十九圓

皮革類 九十八萬一千九百二十五圓

各種布疋 二百二十九萬一千〇五十八圓

各種製藥 二百〇七萬八千一百四十九圓

鐵造貨件 一百八十九萬〇七百一十二圓

金屬製造貨件 一百四十一萬五千九百一十圓

油類 一百一十六萬八千六百二十四圓

刷印物件 一百一十三萬一千九百七十四圓

洋傘 一百〇九萬五千三百二十五圓

酒類 一百〇七萬一千七百六十圓

汗衫類 八十二萬五千〇八十三圓

船隻 七十二萬五千三百七十五圓

紙張 七十四萬〇二百二十五圓



硫曹肥料

七十二萬五千八百三十三圓

玻璃貨件

七十萬〇二千九百四十圓

三合土

五十五萬七千三百九十圓

胰子

五十三萬〇三百二十二圓

全年大阪市所產出各貨價額實超五千萬圓男工二萬八千四百八十六名女工一萬八千九百一十四口工場之數大小共合二千八百六十八處就中本銀一萬圓以上者四百一十處十萬圓以上者七十處現將分別營業以示其數

本銀一萬圓以上者

綿花局

三處

紡紗局

一處

織布局

七處

染房

五十四處

製革局

九處

製煉紅黃銅廠

九處

鐵工廠

三十五處

製金屬各貨局

七處

製造土器局

三十處

化學製造局

四十三處

製造飲食物局

七十七處

製造衣服裝飾局

八十五處

製造家具局

二十處

製造營業各品局

八處

製造運輸物件局

十處

製造裝飾品局

十二處

共合 四百一十處

本銀十萬圓以上者

綿花局

二處

紡紗局

八處

織布局

三處

染房

十處

製革局

一處

製煉紅黃銅廠

十二處

鐵工廠

三處

製造金屬各貨局

二處

產土貨製造局

二處

化學製造局

十三處

製造飲食物局

六處

製造衣服及飾裝局

三處

製造家具局

二處

製造營業物件局

一處

製造運輸器局

二處

### 第四章 商業

大阪既為日本工業之主樞兼為日本商業之中堅地居國之腹南抱太平之海故東船西舶



輻湊於茲商貨吞吐之盛實屬國內無双現將明治三十三年出入貨開示於左以便窺知大阪商情之一端矣

出口貨價

飲食物件 三千七百九十七萬四千八百五十七圓  
綢緞布疋絹絲綿線類 八千三百六十八萬六千五百三十六圓  
衣服及裝身器具類 九百〇七萬一千二百二十圓  
家伙及日常所用各物件 一千五百七十五萬二千三百六十三圓  
金屬及其製造物件 三千三百〇七萬八千三百九十六圓  
藥材製藥顏料塗抹料等類 一千〇七十八萬二千六百九十六圓  
油蠟及其原料 三百七十一萬六千一百一十七圓  
營業用器具類 一百〇一萬一千四百七十二圓  
紙張及其原料 三百四十萬一千〇六十八圓  
皮毛甲角類 一百二十二萬一千八百八十二圓  
木竹并其製造貨件 一百五十一萬五千五百七十四圓

石材礦物土砂及其製造貨件 一百八十二萬三千六百六十六圓  
肥料豆餅類 三百二十二萬一千五百〇四圓  
動物 三萬四千六百四十九圓  
雜項物件 二千四百萬〇七百二十五圓

合共

進口貨價

飲食物件 六千四百一十七萬四千九百二十五圓  
綢緞布疋絹絲綿線類 九千六百八十二萬四千二百二十圓  
衣服及裝身器具 五百四十萬四千五百一十九圓  
家伙及日常所用器具 一千一百七十八萬七千四百一十圓  
金屬及其製造物件 二千八百六十五萬七千一百〇一圓  
藥材製藥顏料塗抹料等類 九百二十七萬八千四百〇五圓  
油蠟及其原料 四百〇二萬九千九百七十圓  
營業用器具類 四十五萬九千二百五十六圓



紙張及其原料

四百七十四萬一千二百〇四圓

皮毛甲角類

二百四十五萬二千〇四十圓

木竹并其製造貨件

七百二十萬〇四十七圓

石材鑛物土砂及其製造貨件

三百六十二萬三千一百七十七圓

肥料豆餅類

一百四十七萬七千一百六十四圓

動物

二十二萬八千二百二十六圓

雜項物件

一千三百九十三萬八千五百三十圓

合共

二億五千四百二十七萬六千一百九十四圓

出入合共

四億八千四百五十六萬八千九百十九圓

此乃大阪商業之概觀也就中與清國通商之貨甚夥現將其名目價額開示於左

大豆

由大阪出口日本各府縣者其價九十萬〇一十七圓由外國及日本各地進口者三百四十八萬二千九百三十九圓其進口者由奉天省營口來者居十之六七

蘑菇

出口三十五萬〇八百二十圓進口五十五萬四千五百一十二圓所有進口者皆由日本各府縣來而出口者出售清國者實居十之八

乾魚

出口二百萬〇二千七百八十三圓進口四百三十八萬二千五百六十八圓進口皆由日本各府縣來出口多送清國去售

鹽魚

出口五十一萬九千一百八十五圓進口七十八萬一千五百五十八圓

魷魚

出口四萬三千七百三十二圓進口一十二萬八千八百出口皆送清國去售進口皆由日本各府縣來

海帶

出口五十三萬九千〇三十五圓進口七十二萬七千一百八十五圓進口多由北海道來出口出售清國者十之七八

紫菜



出口一十二萬〇八百圓進口一十九萬九千三百八十六圓

洋粉

出口七十三萬一千一百七十五圓進口九萬四千一百五十六圓

雞蛋

出口四萬七千四百八十四圓進口四十八萬三千八百一十八圓進口由清國來者十之八

九

煙捲兒

出口一百一十七萬八千一百二十圓進口一百六十四萬三千六百七十圓出口多售清國進口多由日本各府縣及各外國來

棉花

出口七百五十一萬〇六百八十二圓進口二千九百四十萬〇五百八十八圓出口多售日本各府縣進口多由清國及印度來

紡紗

出口二千二百五十八萬〇八百圓進口一千二百六十四萬五千一百二十圓進口多由日

本各府縣及印度歐美各國來出口送售清國者居多

布疋

出口三千四百〇一萬七千五百二十圓進口三千一百一十九萬八千六百八十四圓出口多售清國韓國南洋諸島等處進口多來日本各府縣

苧麻

出口七十六萬七千七百二十八圓進口一百九十五萬一千九百圓進口多由清國來

洋傘

出口八十五萬四千四百五十六圓進口四十五萬九千九百八十四圓

玻璃鏡

出口九萬一千七百六十四圓進口一萬八千七百三十三圓出口多售清國及韓國南洋諸島各處

玻璃器

出口三百七十九萬三千二百一十八圓進口一十一萬三千二百八十八圓出口與玻璃鏡同

火柴



出口二百六十七萬二千六百七十圓進口八萬四千五百二十四圓出口與玻璃器同

各種藥品

出口五百五十六萬二千五百八十五圓進口三百四十七萬一千九百二十五圓進口多由歐美各國并清國等處出口多售清國韓國南洋諸島等處

木板

出口五萬二千一百一十一圓進口三十一萬六千七百八十六圓進口多由日本各府縣來出口多售清國韓國等處

煤

出口三十六萬九千四百一十二圓進口二十一十八萬三千六百二十二圓

豆餅

出口一萬二千六百六十二圓進口四千九百四十三圓進口皆由奉天省來全年進出口之貨價約有五億圓其貨之六成由船而來大阪四成由火車來大阪故船隻之出入亦極輻湊現將明治二十八年以後至三十二年之五年船隻出入統計開示於左以便知悉大阪商業之概略

年紀	輪船隻	帆船隻	日本式船隻	共計
二十八年	七千三百二十五隻	四百五十四隻	九萬二千三百五十七隻	十萬〇一百八十六隻
二十九年	八千九百四十隻	三百二十二隻	九萬八千一百七十六隻	十萬〇七千四百三十八隻
三十年	九千一百八十八隻	一百八十二隻	十萬九千八百五十三隻	十一萬九千二百二十三隻
三十一年	一萬〇二十二隻	七百七十七隻	九萬九千一百八十隻	十萬〇九千九百八十九隻
三十二年	一萬〇九百九十九隻	三千九百六十八隻	九萬六千九百七十三隻	十一萬一千九百四十隻



健胃固腸丸

健胃下腹丸

谷奇應丸

回春眼藥

回春石鹼

此他諸名藥

大日本藥房發行

谷回春堂

藥房主谷研助







- 一 醫用藥材
- 一 工藝用藥材
- 一 繃帶材料
- 一 各樣洋酒
- 一 理化學用藥材
- 一 顏香料藥材
- 一 各種製葯材料

本葯房出售價值格外從廉貴客賜顧者或函或面議可也此佈

大阪市東區道修町二丁目三十八番屋敷

批售本舖 宗田友治郎

電話 關東四拾四番



◎本堂製貨品目

- 一各種梳櫛
- 一粧飾諸物
- 一髮針
- 一練製白粉麝香水
- 一花簪

洋語色耳勒度原係由化學理法所創製其質堅細明潤而有蘊蓄較諸白珊瑚有優無劣本號招聘著名工師專用該品製造上載各貨均皆質良品高各地均來函購竟致應接不暇現又不惜資本加意添製精益求精一經賜購用無不嘖々稱讚發售價值克己異常特此佈告

大阪市東區南久寶寺町一丁目  
(電話 四東 壹貳 壹壹)

冬野商會啓

第三編

博覽會 大會也

第一章 博覽會沿革

博覽會之名係約四十年前以前創稱然博覽會之事一百二四十年前早有其事當時皆係民間好事之士行之固非國家之公辦也其出陳之物亦有限非今日網羅萬象之可比也至明治四年東京大學校始創其制稱之謂物產會湊集各色物件令人觀看至五年轉徙大學校中始有博覽會之名收規費許公眾觀覽當時實屬罕見往觀者如堵極一時之盛然當時出陳之物徒以珍奇驚人視睹爲主而留心於勸業之事則鮮矣六年澳國維也納府開設萬國大博覽會我政府亦有出陳物件當其未送去之前先在博覽會事務所擺陳令人觀看明治八年我博覽會事務所將澳國博覽會賣來貨件陳列一堂以開展覽會至明治九年美國費府開獨立紀念之大博覽會我國出陳物件不少此時我國政府亦有意開萬國博覽會先開內開勸業博覽會以爲試驗至明治十年開第一回內國勸業博覽會於東京上野公園當時恰際九州唱亂雖國內不安未免諸事不周到然出品人一萬六千來觀者四十六萬亦屬盛會至十一年法國舉行大博覽會我國奏派委員在法京見有同種之物陳列一堂批評優劣之法旋國後即仿照此法開一會此即現時各地盛行之共進會也明治十四年開張第二回



內國勸業博覽會於東京上野公園二十三年開第三回內國勸業博覽會於東京上野公園第二回較第一回第三回較第二回所有地基擺陳物件等規模皆有加倍之勢而每次開張於東京殊非鼓勵地方產業之道故明治二十八年開第四回內國勸業博覽會於西京此時雖際日清兩國交戰之時國內忙殺戰事然較之第三回出陳物件加兩千餘件來觀人加十餘萬今年又值開第五回博覽會之年期東京大阪名古屋各市爭先欲開而政府特指定大阪為第五回開會之地蓋大阪日本工商之重樞交通之便運貨之利無有駕此地者故在大阪開張會之極盛者以為博覽會之模樣也并建參考館許准訂盟各外國出陳所產物件以肇萬國博覽會之端故其規模之大陳品之富實屬空前壯舉現將第一回以來博覽會之規模開示於左以便知悉展進之概略

第一回內國勸業博覽會 開在東京

地基 二萬九千八百坪 見方六尺 爲一坪  
 建築各館 一千二百坪  
 開會日期 自八月二十二日 三個月零九日 至十一月三十日  
 出品人員 一萬六千一百七十四名

出陳物件 八萬四千五百五十二件  
 得賞物件 一千零九十六件  
 來觀人 四十五萬四千一百六十八人  
 經費 十萬六千八百七十五圓

第二回內國勸業博覽會 開在東京上野公園

地基 四萬坪 較第一回加一萬零二百坪  
 建築各館 七千五百坪 較第一回加六千二百坪  
 開會日期 自三月十日 三個月二十日 較第一回加十一日 至六月三十日  
 出品人員 三萬一千二百三十九名 較第一回加一萬五千〇六十五人  
 出陳物件 三十三萬一千一百六十三件 較第一回加二十四萬六千六百一十六件  
 得賞物件 四千〇三十一件 較第一回加二千九百三十五件  
 來觀人 八十二萬二千三百九十五人 較第一回加三十六萬八千二百二十七人  
 經費 二十七萬六千三百五十圓 較第一回加十六萬九千四百七十五圓

第三回內國勸業博覽會 開在東京上野公園



地基

四萬三千坪較第二回加三千坪

建築各館

九千七百坪較第二回加二千二百坪

開會日期

自四月一日 四個月較第二回加十日  
至七月卅一日

出品人員

七萬七千四百三十六名較第二回加四萬六千一百九十七名

出陳物件

十六萬七千〇六十六件較第二回減十六萬四千〇九十二件

得賞物件

一萬六千一百十五件較第二回加一萬二千八十四件

來觀人

一百〇二萬三千六百九十三人較第二回加四萬六千一百九十七人

經費

四十八萬六千一百四十八圓較第二回減二十萬九千七百九十八圓

第四回內國勸業博覽會 開在東京

地基

五萬坪較第三回加七千坪

建築各館

一萬五千五百五十四坪較第三回加八百五十四坪

開會日期

自四月一日 四個月  
至七月卅一日

出品人員

七萬三千七百八十一名較第三回加三千六百五十五人

出陳物件

十六萬九千九十八件較第三回加八百五十四件

得賞物件

十七萬七千一百九十八件較第三回加十六萬一千八十三件

來觀人

一百一十三萬六千六百九十五人較第三回加十一萬三千二人

經費

四十四萬三千三百三圓較第三回減四萬二千八百四十五圓

第五回內國勸業博覽會 開在大阪

地基

十萬六千坪較第四回加五萬六千坪

建築各館

一萬六千坪較第四回五千四百四十六坪

開會日期

自三月一日 五個月較第四回加一個月  
至七月三十日

出品人員

十五萬九千四百三十九名較第四回加八萬五千六百五十八人

出陳物件

三十三萬四千一百九十一件較第四回加十六萬五千九十八件

得賞物件

未明

來觀人

自三月初一日 二百五十四萬八千二百五十九人  
至五月二十日

經費

七十九萬四千三百八十四圓 大阪市并各府縣出銀在外

此次第五回博覽會規模之大實有如此者乃日本有博覽會以來未曾有之壯舉也自陽曆三月初一日起七月三十一日為止開會五個月不論晴雨皆許進場并隔日夜間開場各館



屋角點電燈四千個燈光煌亮顯出屋宇壯觀異常足喜人目陳列各館分爲九門農林、水產、工業、機器、教育、美術、動物、水族、參考、之諸館陳列專門各物件參考館擺陳外國貨件以爲參考之處其出陳各國共合十四國出陳貨件一萬三千件出品人員一百六十四名是係前回未曾有也另外冷藏庫植物室之兩處皆係博覽會所建

### 冷藏庫

## 第二章 陳列本館及別館

冷藏庫是係英人林德氏所創用藥料冷却庫中并用鐵管遍送鹹水以冷却庫中之兩法而冷却空氣下攝氏寒暑表零度以下雖盛夏之候亦如此一入庫中冰霜滿室何異身在水海之濱以便製冰畜藏魚介鳥獸蔬菜等類也本庫地基一百三十三坪其六十九坪爲冷藏之室六十三坪爲機器之室也畜藏之室分爲六室頭號室華氏寒暑表三十度畜藏魚類二號室三十二度畜藏鳥獸類三號室華氏寒暑表十度凍結魚類及鳥獸類四號室五號室俱三十二度畜藏雞蛋六號室三十二度畜藏水果蔬菜冷藏庫之建蓋絕通外氣以防庫中減冷故其壁四圍壁隙充以米殼以杜外氣傳入室內并無戶窓等類可以通光故室中黑暗雖白日常點電燈以便出入其工費實開支二萬八千四百圓

### 植物室 即養花室也

植物室爲養花卉蔬菜類而設也其蓋建地基九十五坪分全區爲五區其中央之一區爲熱室室中溫度冬月晝間華氏寒暑表七十度夜間六十度夏月晝間七十五度夜間六十五度或七十度其中多栽熱地所產草木左右兩區爲溫室室中溫度冬月晝間六十度夜間五十五度或五十五度夏月晝間六十五度夜間五十五或六十度爲催成栽培之處多栽蔬菜果樹之類兩邊又有兩翼室亦溫室也冬月晝間六十或六十五度夜間五十五或六十度多栽花卉類百花爛熳奇香襲人呈四時之艷令人愛賞無措蓋建工費實支九千一百八十圓也右開各館雖不爲不廣然各地出品之富實溢於各館之外不得已自捐工費而蓋別館者實有二十三處其外國人自蓋者有五

### 加奈太館

英屬加奈太政府所建擺陳加奈太土產各物并工業物件蓋屋地基二百八坪工費四千八百圓

### 荷恩館

係美商荷恩自建擺陳機器等件蓋屋地基一百六十八坪工費六千三百五十七圓



費兒拉館

係澳商費兒拉自建擺陳雜貨機器等件蓋屋地基一百五坪

安士兒斯館

係美商安士兒斯自建擺陳雜貨機器等件蓋屋地基二十七坪

呷嘛扁兒館

係獨商呷嘛扁兒自建擺陳雜貨等類蓋屋地基二十四坪右開三館工費合共三萬三百九十二圓

至於日本內國人自建各館實如左示

館名	擺陳物件	蓋屋地基	蓋屋工費
通運館	交通搬運各項機器	八百九十六坪	二萬七十八圓
東京工業別館	東京所造各種工業物件	四百八十坪	一萬八千一百三十六圓
愛知縣奈良縣工業別館	愛知奈良兩縣所造工業物件	三百三十六坪	六千七百二十圓
大阪工業別館	大阪所造工業物件	三百三十六坪	六千七百二十圓
林業別館	全國林業部出品	三百三十坪	三千九圓
大阪教育別館	大阪教育部出品	一百三十二坪	三千六百三十圓

東京教育別館

東京教育部出品

七十七坪

一千七百三十二圓

淺沼館

淺沼照像館照像及其機器

七十二坪

大阪硫曹肥料館

硫曹肥料及經施肥肥料蔬菜類

五十四坪

三井鑛業館

三井公司鑛山出品

三十九坪

大阪茶館

製茶及機器

三十二坪

山葉館

山葉寅楠所造樂器

二十六坪

鈴木館

鈴木藤三郎陳列 製糖機器

二十四坪

井上館

井上吉太郎陳列 訂簿機器

二十七坪

東京水龍館

東京所造水龍救火器

十八坪

三菱館

三菱公司陳列煤

六坪半

大阪火柴館

大阪製造火柴同業人出陳

四坪

第三章 噴水及電燈

正門前有一基噴水大銅盤九龍擁一劍之象而九龍皆噴水其高拔地一丈八尺噴水遇風飛沫中空晴天下不時之雨是係大阪鑄銅商人同業公所公建也工費共支二千二百圓進



正門至平庭中央即各陳列本館之中央又有一基噴水塔其形方而每一邊有三十八尺其高七十七丈上頭橫有鐵管管穿數百小眼眼中噴水作瀑布之狀寬有十二尺地下又有上噴之水上下交噴夜間開場之瀑布之日上頭點五十燭光七色電燈光彩鮮亮似見彩虹飛沫碎玉壯觀不可名狀工費共支二千三百五十圓此其二也美術館前又有一基觀音菩薩半跏於丈餘巖石上左手執柳枝右手執花瓶俯瞰倒瓶噴水由瓶口直下下有一裸體童子捧一大貝受之繞巖有二童趕鷺鳥并有二龜鷺龜皆噴水下有一池池水西流成瀨三段更成心字池又有數條噴水是係東京美術學校教育河邊正夫氏考案也工費共支二千七百三十九圓此其三也

本會場所架電燈一千二百燭光者七十件連結二十七燈爲一基燈者一對十六燭光者三十六件一十燭光者三千九百八十一件噴水塔所架五千燭光孤光燈一件三十六及十六燭光燈各二件庭園各處十燭光燈二百件并正門上點出第五回內國勸業博覽會十電燈字共合大小四千三百六十六件工費約支二萬圓點燈費在外

#### 第四章 事務局官制

事務局官制由十餘條章程而成現摘錄其要以便知其概要

第五回內國勸業博覽會事務局歸農商務大臣管理辦理博覽會一切事務  
博覽會設總裁一人奉 勅由 皇族命之統裁博覽會  
第五回內國勸業博覽會事務局置左開職員辦理一切事務

副總裁 一人

審查總長 一人

事務官長 一人

審查部長

事務官

審查官

書記

副總裁農商務大臣任之總理局中事務審查總長由勅任官任之聽副總裁之命審查陳列物件其餘各官皆聽長官之命各從其事

事務局事務分爲六課各任其職以便辦事有主

文書課 專管文書起稿并職員之進退及儀式等事



庶務課 專管文書收發并編纂整理等事

出品課 專管出品之事

審查課 專管審查評定出陳物之良粗

會計課 專管銀錢收支之事

外事課 專管接待外人之事

其職員姓名如左

副總裁農商務大臣男爵 平田 東助

審查總長樞密院顧問官男爵 大鳥 圭介

事務官長農商務總務官長 安廣伴一郎

審查部長 第一部長 田中 芳男

審查部長 第二部長 武井 守正

審查部長 第三部長 村田 保

審查部長 第四部長 和田維四郎

審查部長 第五部長 工學博士 中澤 岩太

審查部長 第六部長 工學博士 平賀 義美

審查部長 第七部長 手島 精一

審查部長 第八部長 工學博士 古市 公威

審查部長 第九部長 辻 新次

審查部長 第十部長 平山 成信

文書課長 山脇 春樹

庶務課長 磯部 正春

出品課長 織田 一

審查課長兼任 織田 一

會計課長兼任 磯部 正春

外事課長 執行 弘道

第五章 陳列物件分門

出陳物件共超三十萬件而當其陳列分爲十門以便觀覽有路也

第一門 農業及園藝



第一類 植物類

米、麥、豆、雜穀類、蔬菜、綿花、苧麻、製紙原料及糊料、菌類、藻莖、草木纖維類、煙草、顏料、製油原料、香料、辛料、牧草、藥料、種子、秧苗、植物模樣及圖畫

第二類 動物

蠶種、蠶繭、牲口、家禽及蛋、蜜蜂、動物之足以愛玩者、皮、毛、羽、角、蹄、膀胱、動物模樣及圖畫

第三類 製造飲食物件

茶、咖啡、糖、蜂蜜、精穀、麵類、乾菜類、乳液所製各食料、獸肉所製畜藏耐久各食料、蔬菜果實所製畜藏耐久各食料、點心糖果料、飲食各物製造及畜藏之法、

第四類 肥料

人造肥料、酒糟、豆餅、米糠類、雜種肥料、

第五類 農業之方法

開墾土地、改善土地、栽培及收穫之方法并其成效、播種及施肥料器具、灌溉及排

水器具、收穫、貯藏、調製、搬運、機器、蠶業各器具、餵養動物器具、及管理動物器具、駕御器具、製造煙草機器、製茶機器、製糖機器、乳液製點心機器、製造飲食物器具、各種農業機器、製造農產物各機器之模型及圖畫

第七類 園藝

果實、花卉、盆花、室中裝飾所用各植物、園藝植物之種子及苗、經營公園庭園之方法、盆景、亭榭、椅榻、燈籠、花盆、水盤、園藝植物栽培之方法并其成效、温室、地窖、苗床、園藝器具、園藝各種模型圖畫

第八類 有害及有益動物及植物

有害動物之模樣及圖畫、有益動物之模樣及圖畫、有害動物之模樣及圖畫、虫害及豫防除滅害虫之方法并其器具、有益動物之保護并其殖蕃之法

第二門 林業

第九類 林業所產各物

建蓋土木工程所用竹木料、製造機器所用加工竹木料、樹皮、草蓆、製造顏料、塗料所用原料、菌類及林業所產各種食料藥料、木炭、木灰、并各種林業所產製造物



件、皮、毛、羽、角、牙、鳥、獸類等肉、種子秧苗、動物及植物之模樣及圖畫林業有益及有害之動物及植物及其被害之形狀并其模樣圖畫

第十類 林業之方法

森林之經營、測量、測樹、等各法并其成效、造管森林、保護森林之各法并其成效  
竹木之經營保護及其使用之各法并其成效

第十一類 林業器具

森林之栽培、伐採搬運器具、製造林產物件器具、測樹器具、狩獵器具、捕獲及驅除有害動物之器具

第三門 水產

第十二類 漁業

漁具并其使用方法及其模型、漁網、網線、釣綸、并其染料、結網器具、餌料并其畜藏之法及器具、獵海獸之器具及其方法并其搬運器具方法、

第十三類 製造水產

乾製、燻製、鹽藏等各食用魚介類、洋菜、海帶、紫菜、等食用苔藻類、藏罐、藏

壩、藏桶魚介并調味加工各魚介類、魚油、蠟、魚膠類、魚油滓、并各魚介類所製各種肥料、糊料、藥料、苔藻類、皮甲、珊瑚、海柳、海絨、眞珠、介殼、鯨鬚、鯨牙、鯨骨等工業所需各項物件、水產物之防腐并其貯藏之方法及器具

第十四類 鹹鹽

經營鹽塚之方法器具并其模型圖畫、鹹鹽及其副產之物、鹽塚之土壤、海水鹹水等鹽業之成效考查各表

第十五類 養殖

魚介苔藻類生育之順次模樣并圖畫、養殖魚介、苔藻、採卵、孵化、移殖之方法器具并其養殖場之模型及圖畫製造餌料之方法并其器具、傷害魚介之動物并魚介疾病之模型及圖畫并其豫防之法

第十六類 水產業之方法

遠洋漁業之方法并其考查成效、繁殖、保護、水產動物及植物之方法并其考查成效  
漁業所用各種建築屋宇、製造水產工廠、及經營魚介市場模樣、經營漁村之方法并其考查成效、凡關於水產業各種試驗之方法并其考查成效、各種水產物之模樣并圖



圖

第四門 採鑛冶金

第十七類 鑛物及土石

金屬諸鑛物、寶石玉類、各項燃料、建築土木工程并室中裝飾所用及彫刻用石料、石膏、石灰、三合土、等原料塗壁并各工程所用土砂、陶磁器、玻璃、甌瓦等原料并耐熱土石類、磨礱所用土砂、黃硫、黑鉛等類、鑛物及土石類標樣

第十八類 冶金製造物件

精煉金銀所製物件并其副產物件、煉銅所製物件并其副產物件、鐵、鉛、錫、安質莫尼（金屬之一類）砒霜、黃硫、等所製物件并其副產物件、煤、煤油、土瀝青、并其副產物件、合煉金并冶金所製物件

第十九類 採鑛及冶金之方法

地質及鑛床畫圖并模型、鑛山地形圖并坑內測量圖、採鑛之方法并其布設採鑛之成效、冶金之方法、并其成效、採鑛及冶金機器

第五門 化學工業

第二十類 化學製造物件

工業所用各種藥料、醫術所用各種藥料、雜種藥料除實藥類各種人造飲料、潮腦、腦油、龍腦類、人造象牙、人造珊瑚、人造玳瑁類、油、脂、蠟、蠟燭、護謨等類、印色墨、洋墨水、洋靴油、顏料染料、油漆、洋漆、花漆、等塗料、薰香、胰子、香水等粧身物品、火藥、火柴、花砲類、化學製造品物之法并其器具

第二十一類 釀造各物

清酒、混成酒、甜酒、白酒、麥酒、葡萄酒、各種果酒、酒精火酒類、陳醋、醬油、醬豆類、醬、麴、麥芽、釀造及薰蒸之法并其器具

第二十二類 陶磁器

陶器、磁器、石器、土器、甌瓦、筒甌、板甌等類、陶磁器圖案并其窯法及器具

第二十三類 七寶、玳瑁、器具

第二十四類 玻璃

玻璃壘、玻璃板、玻璃管、工業所用各種玻璃、玻璃器、人造寶石、玻璃器圖案并



製造方法及器具

第二十五類 三合土、石灰、石膏、漆灰、

三合土及其所製物件、石灰石膏、漆灰及其所製物件、人造石、本類各灰土所製物件畫圖并其製造方法及器具

第二十六類 紙張 及紙張所製物件

紙張、加工紙張、紙張所製物件、并其圖案製造方法及器具

第二十七類 熟皮熟革類

熟皮、熟革、染革并加工皮革、模擬皮革、熟皮熟革圖案、并其製造方法及器具

第二十八類 油漆器類

油漆器、桐油器、油漆器素底、油漆器圖案、并其製造方法及器具

第六門 染織工業

第二十九類 絲、線、綿花類

繭絲、繭線、毛絲線、絨線等由動物製造各絲線、綿線、麻線、等由植物製造各線及綿花、金絲線等由礦物製造各絲線、交擦線、染色線、染色綿花、絲線類製造之

方法并其器具

第三十類 染織貨件

綢緞類及絹綿交織貨件、綿布及綿絹交織貨件、麻布類及各交織貨件、絨呢類及各交織貨件、雜項織織貨件、各種染色織物、刺繡貨件、絨毯、地毯、毛氈、等類、編織、打織貨件、染織貨件畫圖并其製染方法及器具

第七門 製造工業

第三十一類 金屬所造物件

鑄造物件、錘打物件、鑽花物件、金屬板線所造物件、轆轤所造物件、電鑄電鍍物件、鐵櫃、洋爐、厨爐、金屬所造物件畫圖、製造方法及器具

第三十二類 武器

軍用及護身手鎗、鎗子、水雷及其附屬物件、軍用輜重器具軍用裝身器具攜帶器具等類、刀、槍、杖刀、類

第三十三類 雜工物件

衣服、裝身具、戴冠類、履靴類、粧飾具、首飾具、喫煙具、隨身器具、行旅器具



飲食器具、煮炊器具、庖廚器具、蓆子、地毯類、寢臥器具、坐具、隔扇類、房屋傢伙、室內裝飾器具、燈具、沐浴具、撒掃器具、書房具、文房具、典式具、遊戲器具、容器、貯藏器、漕運器具、茅廁具、雜項物件、畫圖及製造方法及器具

第八門 機器

第三十四類 原動機器

氣罐及其附屬物件、蒸氣機關、火車機關車、煤氣機關、煤油機關、藉氣機關、熱氣機關、自動車、水車、風車、人力、牲口力等原動器

第三十五類 傳動機及機構

齒輪、滑車、擊手、軸撐、機輪帶、繩帶、鏈鎖、保安器、保安器裝置、製動器、整調器減摩裝置、添油器、花瓣器、嘴子

第三十六類 試驗機器

考查材料機器、考查繭絲及纖維機器及各考查機器

第三十七類 電氣機器

電池、電信、電話機電氣信號機、電氣測量器、發電機、電氣變成所用機器、送電

配電、電氣調整所用器具、電氣化學工業所用機器、電氣雜項機器及器具、電線及電氣機器并其所用材料

第三十八類 漕運機器

船隻及附屬機器器具、水災救助器、潛水器、浮帶、航路標示、浮標、軌道、架線漕運裝置、車輛、扛重機器、昇降機器、風船、空中飛行機器

第三十九類

水龍、撒水機器、送風機器、救火機器

第四十類

乾燥及冷番裝置、暖房所用器具

第四十一類

農林、園藝及水產採獲所用機器

第四十二類 採鑛冶金機器

採鑛機器、冶金機器、製造冶金機器

第四十三類 化學工業機器



煤氣工業及燒料製造機器、脂油工業機器、染料顏料及塗料製造機器、爆發物件製造機器、製造火柴機器、釀造燻蒸飲料機器、窯業機器、造紙機器、製糖機器、製鹽機器、化學工業機器

第四十四類

染織工業所用機器

粗綿、細綿、製線、紡紗、擀繩、等機器、織染機器、編織、結織、造氈機器

第四十五類

製造機器

結網、穿簾、刺繡、裁縫等機器、製茶製煙機器、精穀、篩麵、製麵等各種製造糧食機器

第四十六類

刷印機器

製造印版機器、刷印機器

第四十七類

工作機器及器具

工作機器、工作器具

第四十八類

土木工程機器及器具

土木工程機器及器具

第九門

教育、學術、衛生、經濟、

第四十九類

教育

家庭教育之法及其所需物件、建築幼稚園小學校、盲啞學校之規畫、教育之法并器具、建築師範學校之規畫、教育之法并其器具、建築商工學校之規畫、教育之法并其器具、建築高等學校之規畫、教育之法并其器具、建築藏書館及博物院之規畫、管理之法并其所需器具、通俗教育之法

第五十類

學術

小學及中學教授道學所用器具及畫圖、小學及中學教授理科所用器具標樣模型及畫圖、小學及中學教授歷史、地理、文學科所用機器標樣模型及畫圖、商工學校教授所用機器、標樣模型及畫圖、算學及重學力學科所用機器、模型及畫圖、音樂學校所用機器、模型及畫圖、光學所用機器、模型及畫圖、電學磁氣學所用機器、模型及畫圖、化學所用機器、標樣模型及畫圖、博物學所用機器、標樣模型及畫圖、各項學術所用機器、器具、標樣模型及畫圖、繪畫、彫塑及製圖機器并其附屬物件、樂器及其附屬物件



第五十一類 醫學及衛生

醫學所用機器器具、標樣模型及畫圖、衛生所用機器器具、標樣及畫圖、治療所用機器器具并附屬物件、齒科所用機器器具、標樣及附屬物件、調劑所用機器器具、建築醫院并各衛生公所屋宇之規畫及模型、保護病傷并醫院所用機器器具、關於體育之各項機器器具、獸醫學所用機器器具、標樣模型并附屬物件、建築牲口醫院之規畫及模型

第五十二類 測量機器

度器、刻度機器、量器、衡器、時辰表、測量機器、水準器、指南針、路程表、寒暑表、晴雨表、雨表、地震表等氣象學所用各項機器器具、比重表、驗測器、量氣器、量水器、算數器

第五十三類 照相及刷印

篆刻、木版、金屬各板、石版、照相版、照相、幻燈、映畫、照相版機器及其附屬物件、鉛字、鉛版、字母、製版及刷印機器及其附屬物件、複寫版、刷印物件、刷印物件畫圖、訂卷畫圖

第五十四類 土木工程

建築官廨公所之規畫及模型、築屋及房室及布置并其模型、工廠之規畫及其模型、房屋所用裝飾畫圖及其模型、門、牆、壁、柵、等畫圖及其模型、耐震房屋之規畫及其模型

第五十五類 統計及經濟

統計 經濟所用各機關并其經營、管理之法及其成效、漕運、搬運之法、包裹貨件之法并其成效、保險貯藏之法及其成效、手藝人管理之法及其成效、各種慈善事業并感化事業之法及其成效

第十門 美術及美術工藝

第五十六類 畫圖

第五十七類 彫塑

第五十八類 美術工藝

美術工藝、美術工藝物件畫圖及其模型、

第五十九類 美術土木工程圖畫及模型



# 臭蟲立斃藥粉

(大鐵中鐵小鐵)

臭蟲生於天暖時節暗濕污穢之處尤多腐聚日則隱匿床縫帳褶夜則群出嚙人擾擾清眠  
 奇癢難忍甚致遍身成瘡  
 遺害不少况乎傳種極速  
 雖多方搜捉極難斷絕今  
 本藥房秘製此粉迥與別  
 家不同無論居家行旅俱  
 宜將此粉遍撒於被褥床  
 席帳縫等處則臭蟲聞氣  
 即斃其應如響連治二三  
 天臭類已盡靡有孑遺矣  
 此粉兼除蚤蝨蟻蚊虻  
 一切昆蟲而藥性平和誤  
 入口鼻亦無貽害於人身  
 誠有益無損夏天不可一  
 日無此粉之妙品也

臭蟲立斃藥粉

東洋老牌

始製日本  
 安住商會藥房監製

此藥粉驅除臭蟲  
 及蚤虱蟻蚊虻  
 一切昆蟲天下唯一  
 妙藥粉也



經理批發

北京琉璃廠  
 中間路北

維新書藥局

上海虹口濟生堂藥房

大阪

大坂東區平野町  
 貳丁目堺筋北入

安住大藥房監製

大阪藥會廣告

廣告

日清協和會藏版



批撥藥房

經營項目開列于左

- 一 麝香
- 一 硫酸及重格魯謨加里
- 一 醫用藥料
- 一 造藥原料
- 一 工業藥料
- 一 各種顏料
- 一 香品作用藥料
- 一 各種照像臺紙

各國所產貨物寄售

英國倫動、別留斯亞士別斯士公司

代理處



本藥房出售價格外從廉貴客賜顧者或函或面議可也此佈

大日本大阪市東區伏見町二丁目

津垣大藥房

本號創設以來閱歷星霜已久矣應  
 辨事宜誠實經理及全國各地與各  
 紡績公司訂有專銷之約加之價值  
 格外從廉貴客賜顧者或函致或面  
 議請認本號可也

內外正綿花  
 各種紡績綿花  
 亂綿花

商令豐原芳藏謹白

舖在大阪市西區南堀江通六丁目

電話西四百三十六番  
 電信番號トヨハラ



本號所製阿哇俄葛西是係小米精製之名果也  
 此果創製最久上古已有此果下至延喜年間供  
 之神饌之事迹散見於古書矣本號歷年製造此  
 果遠近馳名海內周知近年又隨世運之展進更  
 撰原料愈加風味并留心於衛生之事故其味足  
 以喜人口舌其質足以補人氣血加之久貯不變  
 內外各博覽會常領優等賞牌凡舟車遠遊之士  
 實不可欠之良果也士商光顧請認左開本號為  
 記

舖在日本大阪西區阿彌陀池裏西

阿哇俄葛西本家 大 黑 號

美國 紐約府 繆岐兒人壽保險公司日本大阪分店告白

- 一 本公司創業實在六十一年前即道光九年
- 一 本公司產業本銀實有七億六千四百八十六萬五千三百六十二圓
- 一 保險開支準備銀六億二千八百五十八萬六千九百十六圓
- 一 本公司準備銀一億三千〇二十三萬八千四百四十六圓
- 一 分給各保險人利銀準備之額六百〇四萬圓
- 一 訂約保險銀二十六億八千五百八十二萬四千二百二十四圓

紐約市 日本大阪東區北濱二丁目

繆岐兒人壽保險公司大阪分店  
 支部長 難波二郎三郎

- 一 本公司凡地球之上無不周行其東洋各國之事業另開分公司於日本橫濱統管其事
- 一 本公司非尋常股份公司可比凡保險之人皆為本公司股東故得利多則分給保險人故保險之人不但可得保  
 險銀并可得利分其每股之利較之他各公司約加六成矣
- 一 本公司章程有願訂約者每名以二千圓以上為規不分男女二千圓以上不論其數若未滿二千圓者本公司辭  
 之不訂二千圓以上不論其額而許訂約者現時之世界各國獨有本公司而已實天下無二之公司也
- 一 本公司訂約之保險人又可得借用本公司本銀每年行五分息為規
- 一 欲知詳細章程之士函致本公司或面議可也



明治三十六年七月十三日印刷  
明治三十六年七月卅一日發行

(非賣品)

編纂人  
兼發行人

大阪市東區高麗橋一丁目一番屋敷  
黑崎恒次郎

發行所  
日清協和會

大阪市北區堂島濱通二丁目  
大阪商業會議所內

印刷者  
阪部徳次郎

大阪市東區今橋二丁目百八番屋敷

印刷所  
阪部聚英舍

大阪市東區今橋二丁目百八番屋敷

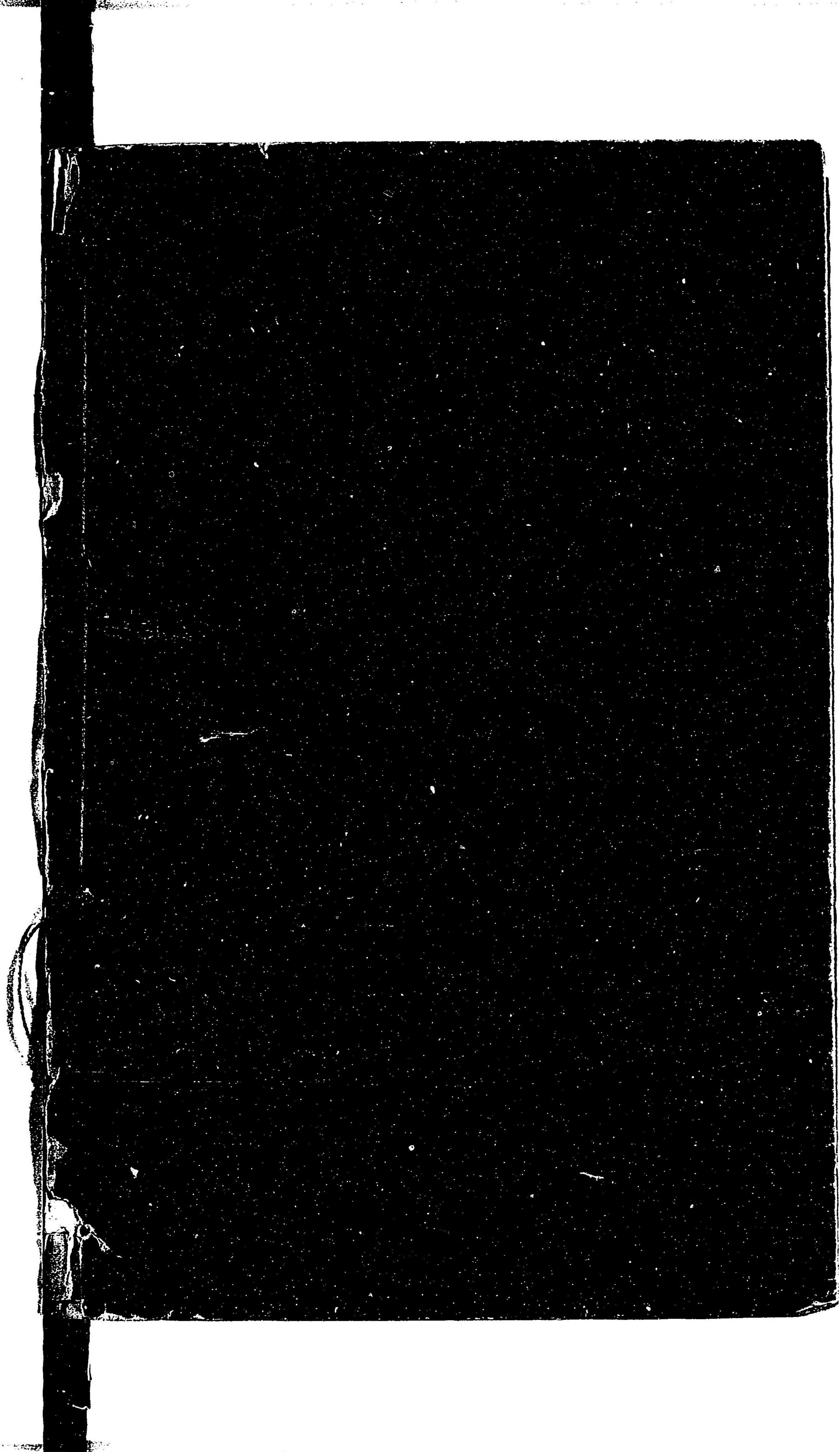


美艶樂水(艶からす)  
凡不論男婦蓬髮枯黃  
垢膩蒜雜手足皴腫肌  
膚晦暗等移容變態尤  
屬不雅本堂批售美艶  
樂水精選材料氣味芳  
芬專治凍瘡癩瘡掌汗  
斑雀班諸症兼榮養頭  
髮除去癬垢功效尤驗  
日常用此藥水搽擦頭  
髮肢體則鬢髮如漆皮  
膚玲瓏永無嘆老之恨也



184  
157







042320-000-5

187-257

大阪賽会要覽

七里 恭三郎/著

M36

BDI-1489

