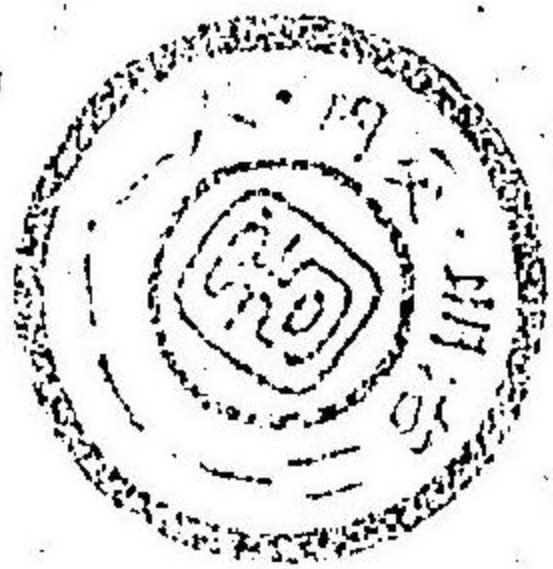


No. 13308



農學士小花春吉著述



豚畧解

共益商社藏版

19-11.2

目錄

總論

種類

豚舍

管理

繁殖用豚

交尾

分娩

去勢

離乳

兒豚養育

普通飼料

管理上ノ要點

清潔

豚病

肥満

屠殺法 割烹法 製肉法

試験

飼料ノ規定表

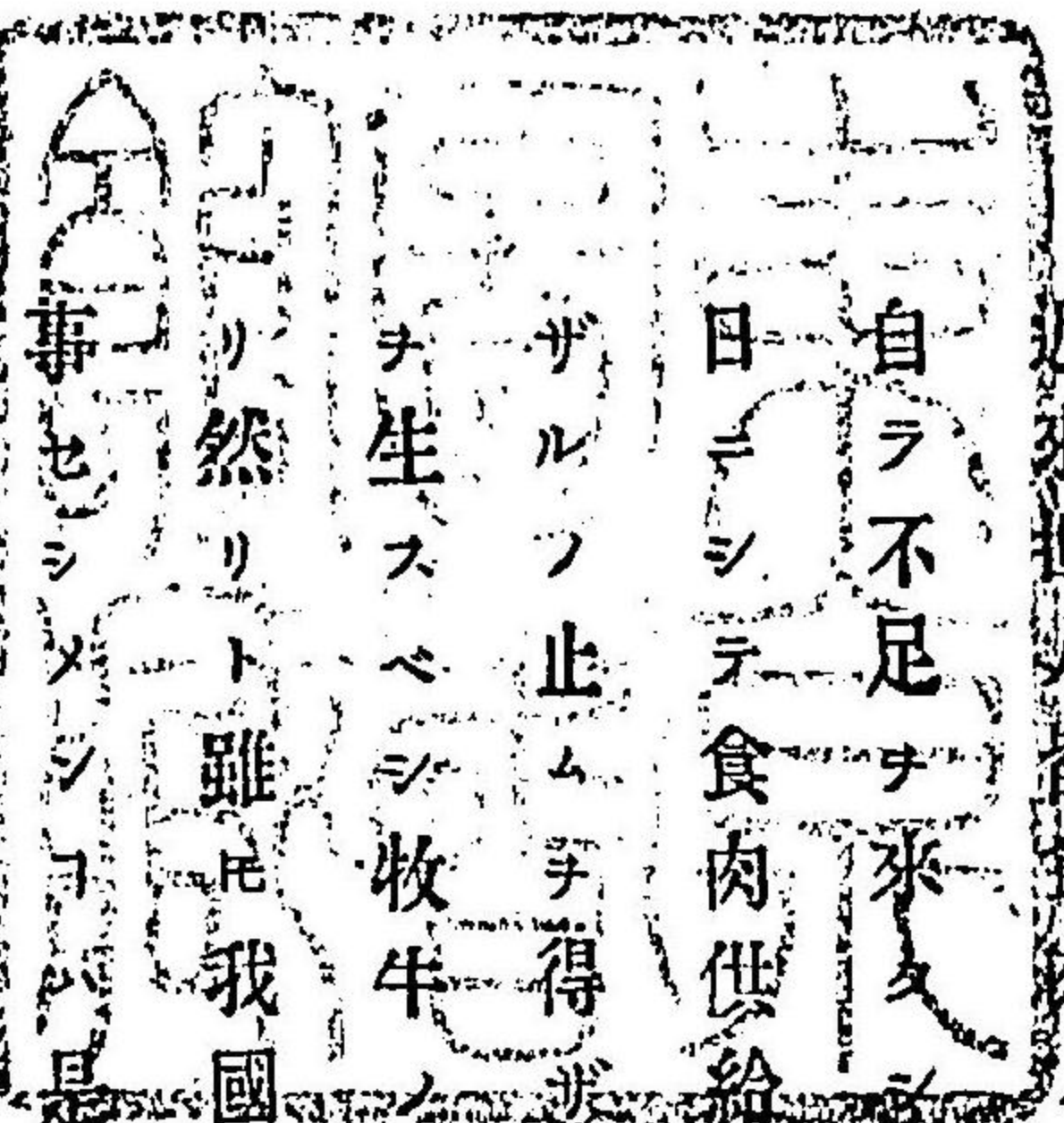
飼料ノ成分表

肥糞ノ成分表

豚齒發生表

養豚法零解

總論



近來世人皆食肉ノ生活ニ必要ナルヲ知リ其需用益増加シ屠用ノ牛畜
 自ラ不足ヲ來タシ從テ其牛價ノ騰貴セシテ少ナカラザルナリ若シ今
 日ニシテ食肉供給ノ途ヲ慮ラスンハ其輸入ヲ外國ニ仰キ大金ヲ投セ
 ザルノ止ムヲ得ザルニ至ラン加之役牛ハ減少シテ運輸ニ耕耘ニ不便
 ナ生スベシ牧牛ノ今日ニ獎勵セザル可ラザル固ヨリ急務ナリ夫レ然
 リ然リト雖モ我國多數ノ貧弱小農家ヲシテ茲ニ雅ニ牛畜ノ繁殖ニ從
 事セシメシヨク是レ甚タ難事タリ何ントナレハ其資本寡少ニシテ到
 底其爲メニ利益ヲ見ンコト蓋シ難カラシ

然ルニ今此一小冊紙ヲ以テ説明セント欲スル所ノ豚ノ如キハ小農家
 ノ以テ容易ニ之ニ着手シ得ヘシ以テ容易ニ其資本ト勞力トニ對シ利

益ヲ報酬スベシ試ニ見ヨ養豚ノ利益アル所由ヲ掲レバ左ノ如シ

(一) 性質強健ニシテ飼養ノ容易ナルヲ他畜類ノ大ニ熟練ヲ要スルノ比ニアラズ

(二) 繁殖甚盛ニシテ一年二回若クハ二年五回分娩スベク一回十余頭ノ産兒アリ牛羊ノ一年僅ニ一二頭ヲ産スルト大差アルヲ見ル可シ

(三) 生育甚タ容易ニシテ又甚タ迅速ナリ生後八ヶ月ニシテ以テ繁殖ニ供スベシ

(四) 飼料甚タ廉價ナリ各種ノ糟粕其他ノ廢物ヲ利用スベシ

(五) 飼料ノ消費セル割合ニ生肉ノ増加スルヲ甚タ多ク且肥滿スルヲ甚タ容易ニシテ又甚タ迅速ナリ其最モ迅速ナルモノハ一日二斤ノ生肉ヲ増加スベシ

(六) 生體重量ノ割合ニ生肉甚タ多シ牛羊ハ僅ニ其五分ニ止マルト雖モ

豚ノ能ク肥滿セルモノニ至リテハ其割合七分ニ上ルベシ

(七) 生肉ハ甚タ美味ニシテ或ハ鹹藏スベク或ハ臘乾トスベシ

(八) 糞尿ハ肥培ノ効力甚タ著シク輕鬆乾燥ノ地ハ爲ニ肥沃トナルベシ

(九) 毛ハ刷子ヲ製スベク革ハ馬具其他種々ノ用ニ供スベシ

(十) 脂肪ハ各種ノ工業ニ用キ又藥用ノ需求甚タ廣シ

如斯有益ノ家畜ニシテ今日ニ其繁殖未タ旺盛ナラザルハ蓋シ故アル

ナリ先年其繁殖將サニ大ニ其隆盛ヲ究メントスルヲアリシガ不幸ニ

モ變シテ一種ノ玩弄タル姿ヲナシ全ク一時ノ流行ニ止マリ象養者ハ

或ハ投機商ノ陷窩ニ陥リ或ハ同時ニ豚疫ノ襲フアリテ甚タシク損失

ヲ蒙ムレリ以テ養豚ヲ危險不利ノ業トナシ其方法宜シキヲ得ザリシ

ヲ悟ラズ又豚肉ニハトリヒナナル寄生蟲アリテ之ヲ食スルキハ人世

ニ最モ恐ルベキモノタルヲ稱揚セシ者アリテ其生肉需用ノ途ヲ斷

チタルトニ專ラ基因スルナリ

然レモ今日ニアリテハ世人皆豚ハ玩弄物ニアラズ食肉製出ノ爲メニ
スル一種ノ殖産物ニシテ蘭萬年青ノ類ニアラザルコトナ知リ惡疫ノ流
行アルモ獸醫ノ大ニ開クルアリテ容易ニ之ヲ防濶スベク「トリヒナ」寄
生蟲ハ調理法ニ依リテ恐ルハニ足ラザルコトナ知レリ即チ知ル爾來養
豚ノ漸次隆盛ニ赴カンコトナ

然レモ茲ニ二點ノ注意ヲ要スルコトアリ一ハ需用者ノ爲メニシテ豚肉
ヲ食スルニ當リ「トリヒナ」ノ害ヲ免ル、方法ナリ抑モ「トリヒナ」ハ豚肉
中ニ寄生シ人之ヲ食フキハ腸ニ至リ數日ヲ經テ生長シ雌雄相交接シ
テ數子ヲ産ス其子蟲ハ筋肉中ニ蝕入シ人ヲシテ不具トナシ或ハ甚タ
シキニ至リテハ死ニ至ラシム實ニ恐ルベキ寄生蟲タリ然レモ今之ヲ
食スルニ當テ豫メ之ヲ死ニ至ラシメハ又一ノ恐ルヘキ理ナシ即チ之

チ充分煮熟シテ肉ノ内部ニ赤色ヲ止メザルニ至ラシムベシ凡ソ水ノ
沸騰スルハ攝氏寒暖計百度ナリ今此寄生蟲ハ僅ニ其七十度乃至八十
度ノ温ニ遭フテ即チ死ス故ニ甚ク容易ナリ又此蟲ハ豚肉ヲ鹹藏スル
モ能ク之ヲ死ニ至ラシム然レモ肉ハ可成的小片トナシ鹽分ヲシテ能
ク内部ニ到達セシメ蟲ノ生存スルコトナカラシムヲ肝要トス
故ニ豚肉ヲ調理スルハ必ス前ノ二法ニ依リ決シテ生食スルコトアル可
ラズ

其二ハ供給者ノ爲メニ注意スルコトニシテ豚ハ其市價ニ變動アルコト是
レナリ是レ其繁殖盛ナルカ故ニ價ノ騰貴スルヤ衆人ノ飼養スル所ト
ナリ一地方ニ容易ニ其頭數ヲ増加シ從テ其價ノ下落スルコトハ理ノ當
ニ然ルベキ所ニシテ當ニ本邦ニ限ルニアラズ諸外國ニ於テモ常ニ見
ル所ナリト云フ若シ一時ノ財利ヲ目的トシテ或ハ數頭ヲ買入レ以テ

其飼料ノ爲メニ利益ヲ奪ハレ或ハ悉皆賣却シテ廢物ヲ利用スルノ途
絶ヘ肥料ノ供給塞カレカ如キ其他大金ヲ投シテ建設セル豚舎モ無用
ノ長物トナリ知ラズ識ラズ少カラザル時日ト勞力ヲ消費スルカ如キ
實ニ其損失云フ可ラザルナリ

故ニ農家宜シク其分ニ應シテ飼ヒ得ルノ頭數ヲ養ヒ廢物ヲ利用シ漸
次其繁殖ヲ待チテ之ヲ賣却シ肥糞ヲ收メテ其田畑ニ培養スル永延ノ
收益ヲ計リ一時握粟ノ目的ヲ以テシテ反テ失敗ノ悔ナカラントテ覺
悟セサル可ラズ

種類

抑モ豚ノ元種類ハ二アリ曰ク歐羅巴豚曰ク亞細亞豚是レナリ皆漸次
繁殖シテ後世ニ許多ノ種類ヲ生セシナリ加之今日ノ改良種ナルモノ
ハ大低皆其元雜交シテ以テ得タルモノニシテ今日尙歲々其改良ヲ計

リ年々其種類ヲ増加ス本邦未ダ技術アル繁殖家ヲ得ズ從テ未タ自ラ
改良セル良種ヲ生セズト雖モ爾來漸々養豚ノ隆盛ナルニ至リテハ某
縣種若クハ某國種ノ名稱ヲ呼ブニ至ラン

當時各地ニ稱フル所ノ種名ヲ聞クニ亞米利加種ト云ヒ英吉利斯種ト
云ヒ北海道種ト云ヒ屋頭ト云ヒ屋頭ニ骨屋アリ八幡アリ地豕種ト云
フ是レ皆其名稱ノ依リテ來タレル處ナキニアラズト雖モ亦地方ニ依
リ人ニ依リ異種同名アリ同名異種アリテ一定ノ模型アルニアラズ或
ハ其名稱ニ依リテ種類ノ良否ヲ辨別スルガ如キニ至リテハ大ニ誤ヲ
來タサン謹マスンハアル可ラズ
現時著名ノ豚種ヲ掲クルト左ノ如シ

支那種

東南亞細亞即チシヤム國、コーチン國、カンボヂヤ國、スマトラ島ノ諸國

ニ産ス其生達早シ(早シ親トナル)シテ容易ニ肥満ス他ノ粗大種ト雜交スルキハ之ニ良性ヲ附與シ支那種ヲ大形トナシテ最モ適恰セリ

(一) シヤム豚 多クハ黒色ニシテ形體小サク其肉美味ナリ

(二) 支那豚 多クハ白色ニシテ小形ナリ體ハ圓筒形ヲナシ頭ヨリ脊ニ斜トナリ腹ハ下垂シテ殆ント地ニ布キ耳ハ小ニシテ短ク骨ハ細ク脚ハ美ニシテ短ク毛ハ柔軟ナリ頭部ハ能ク體ニ類似ス

以太利種

(一) ニアポリタン豚 黒色ニシテ毛ハ甚タ僅少ナリ強壯ト云フ可ラズト雖モ其肉美味ナリ

佛蘭西種

(一) ボアト豚 耳ハ垂レテ粗大ナリ體ハ長ク頭モ長ク骨格大ナリ
(二) ペリゴール豚 多クハ黒色ニシテ體ハ廣ク且ツ堅實シ頸ハ短シ

(三) シヤンペーン豚 大形ニシテ其體長ク且ツ壓扁セリ

(四) ブローン豚 白色ニシテ大形ナリ

魯士亞及ポーランド種

小形ニシテ稍赤色ヲ帶ヒ強健ナリ

獨逸種

(一) ウエストフアリアン豚 其臘乾ハ世界ニ其名著シ是レ其養法タル半ハ野生ノ如ク森中ニアリテ栗實櫟實等ヲ以テ食料トナシ肉最モ美味ナリ

英吉利種

支那種及ヒニアポリタン豚等ト雜交以テ改良セルモノナリ

(一) ハルシシア豚 幼豚ハ生肉ニ適シ老豕ハ鹹藏ニ適ス性質強健ニシテ生體量ノ割合ニ其肉量多シ小農家ノ豢養ニ最モ適スル種類ニシテ

又何人ト雖^ヒ之ヲ買入レテ失敗スルコトナシ是レ其幼時ニ於テ強健ナルノミナラズ他ノ改良種ニ比スレバ常ニ大ニ注意ヲ要スルコト少ナク且ツ其食料少許ニシテ能ク肥満スル所ノ大形種ナリ頭稍短ク面少ク凹^{オウ}形ナシ額廣ク耳厚ク稍前方ニ向ヒ鼻端額或ハ足或ハ尾端ニ白色アリテ全體黒色日光ノ影スルアレハ淡紅色ヲ顯スベシ眼大ニシテ爽快容貌悦色アリ肩廣ク頸筋發達シ脊平ク肋骨能ク張り腿肉下垂シ脚短クシテ粗大ナリ一年ニシテ體量三百斤余ニ達スベク稀ニハ五百斤ニモ及ブアリ

(二) ドルセツト豚 黒色ニシテ體格堅實シ肩臂共ニ廣ク頭小サク頸短ク鼻端モ短ク脚亦短シ皮膚薄ク毛少ナシ繁殖盛ニシテ能ク肥満ス五ヶ月ニシテ百四十斤一年ニシテ三百五十斤ニ達スベシ

(三) エツセツクス豚 小形ニシテ黒色ナリ耳小ニシテ直立シ頭稍長ク

シテ尖形^{トガリガタ}ナシ毛ハ少ナク生達早クシテ肥満ノ容易ナルコト殊ニ最モ著キモノナリ

(四) サツフナルク豚 黒白ノ二種アリ共ニ生達早ク能ク肥満シテ繁殖良クシ黒色種ハ前額廣ク鼻短クシテ稍上向シ耳稍短ク肩ハ長形ナリ脚短ク毛ハ多クシテ長ク且ツ美ナリ白色種ハ頭小サク鼻短ク腮廣ク耳小ニシテ薄ク其端尖リ稍前方ニ垂レ胸廣ク大ナリ肋骨能ク張り體長ク脚短ク腿肉下垂シテ膝ニ及ブ脊ハ廣ク平直ニシテ稍穹形^{ユミガタ}ナシ腿厚強ニシテ頸ハ耳後ニ隆起^{フクレアガリ}シ骨ハ細ク毛薄クシテ絹ノ如ク尾小ニシテ卷ク

(五) 大形白色豚 大低白色ナリト雖^ヒ間々黒色ノ斑點^{マダラ}アリ人或ハ其黒點ヲ以テ其大量ニ達スルモノ、徴トナス全體長クシテ稍壓扁シ頭方形^{シカ}ニシテ短ク耳長大ニシテ稍垂レ脊平直ニシテ尾ノ着點^{ツキドコ}低ク脚稍長

少體ニハ粗毛密生ス放牧シテ牛舎等ノ廢棄物ヲ拾食セシムルニ良ロシ然レハ肥滿セシムルニハ十二ヶ月後ナルベシ然ルキハ六百斤乃至一千斤ニ達ス此豚ハ一名又「ヨル」シアト稱ス

(六)小形白色豚 稍柔弱ニシテ大量ニ達スル豚ニアラズト雖モ最良ノ種類ニシテ其肉美味ナリ頬多肉ニシテ其能ク肥滿セルモノハ面部ニ只其上向セル鼻端ノミアリテ眼ノ有無ヲ判別セザラシム然レハ如斯ハ其繁殖上又屠殺上良キニアラズ眼ハ大ニシテ快活タルベシ全體白色ニシテ柔絹毛ヲ蒙ムリ頭ハ小ニシテ美ナリ耳ハ小ニシテ直立シ且ツ其隔廣ク頸稍長ク能ク肉ヲ着ケテ頭ハ肩ノ下部ニ着セル如キ觀アリ肩ハ廣ク筒形ノ肋骨ニ能ク續キ腰ハ廣ク臀部ハ長ク方形ニシテ多肉膝ニ及ブ脚ハ短ク其隔廣ク全骨格甚タ輕シ

(七)中形白色豚 前二種大小白色豚ノ間生ニシテ屋頭ト稱スルモノ是

レナリ或ハ大形種ニ近キアリ或ハ小形種ニ近キアリテ一定ノ摸型ヲ記シ難シ性稍強健ニシテ成達早ク肥滿易ク繁殖盛ナリ加之其大サト云ヒ其量ト云ヒ最モ飼養ニ便ニシテ其肉ハ生食鹹藏共ニ良ロシ甚タ有益ノ豚ナリ

亞米利加種

(一)チエストル白豚 外觀美ニシテ性柔順且ツ最モ靜寧ニシテ更ニ躁擾スルコトナク從テ其飼料ハ運動ノ爲メニ消費セズ自ラ肉ノ生成ヲ盛ナラシム多食セズ最モ強健ナリ其管理宜キヲ得ハ十二ヶ月乃至十五ヶ月ニシテ五百斤乃至七百斤ノ肉ニ得ベシ
右ノ如ク豚ノ種類ハ其數枚舉ニ違アラズト雖モ要スルニ其善良ナルモノハ養豚ノ最モ盛ナル英國ノ種類ニシテ當時其種類全世界ニ流布セリ米國ニ於テモ近來大ニ豚種ニ改良ヲ加ヘ殆ント英國ノ右ニ出テ

ントス

就中其種類ヲ撰定スルハ養豚者ノ目的ニ依リテ異ルベシ即チ鹹藏ヲ
目的トスル者ハ宜シク大形種ヲ撰フベシ生肉ヲ目的トスル者ハ宜シ
ク小形種ヲ撰フベシ今大形種ト小形種トヲ比較スレハ大形種ハ其體
量ニ比シテ動物體温ヲ保存スルニ飼料ヲ要スルコト少ナシ例之百斤ノ
豚ハ五十斤豚ノ發射スル熱量ニ倍ヲ要セズ何ントナレハ動物其大サ
ヲ増スニ從テ其大氣ニ暴露スル體ノ表面ハ割合ニ減少スル所以ナリ
之ヲ以テ見レハ其飼料ノ成肉外ニ消費スルコト少量ナルヲ以テ大形種
ハ小形種ヨリ利益スリ然レモ亦熟練ナル養豚家ハ小形種ノ生達早キ
ト肥滿易キトヲ活用シテ大ニ利ヲ得ルナリ肥料ヲ得ルノ目的ヲ以テ
スル者ハ宜シク粗惡種ヲ撰フベシ彼ノ生達早ク肥滿易キカ如キ改良
種ハ其管理宜キヲ得ザレバ或ハ疾病ヲ來タシ又然ラサルモ其價值ナ

キモノトナルベシ

改良種ハ其元固ヨリ粗惡ノ豚種ヨリ漸次改良セルコトハ前陳ノ如シ故
ニ今若シ改良ニ反セル管理法ヲ施スニ於テハ復タ漸次其元種ニ還ル
コト理ノ然ルベキナリ故ニ同種類ノ豚ト雖モ各所ヲ探索シテ其食料ヲ
求ムルカ如キ飼養ノ方法ヲ施セバ其鼻ハ自ラ發育盛ニシテ長形トナ
リ強力アルニ至ル又時々襲撃ヲ受クルカ如キアレハ防禦ノ術ヲ得テ
自ラ猛獐トナル右ニ反シテ丁寧ナル取扱ヲ施スルハ柔順トナリ温暖
ニシテ充分ナル食物ヲ與フレハ其皮毛共ニ美トナリ耳鼻頭小形ニ變
シ脚短縮スベシ之ヲ以テ養豚ヲ觀察シ其管理ノ巧拙如何ヲ容易ニト
シ得ベシ右等ノ變化ハ固ヨリ一朝一夕ニ起ルニアラズト雖モ動物ニ
其變化スベキ性質アルハ熟練家ノ以テ改良ニ其技術ヲ顯シ得ル所以
ナリ

養豚ニ依リテ利益ヲ舉ケント欲セハ其繁殖盛ニシテ生達早ク肥滿易
 キ種類ヲ撰ブチ第一着トスベシ熟練家ハ常ニ曰ク身體細長ニシテ居
 動躁擾ナルモノ、如キハ一錢ノ金ヲ投ゼスシテ之ヲ得ルモ以テ之ヲ
 飼養スルヲ好マザルナリト是レ劣等ノ豚ヲ養フハ良種ヲ養フト同量
 ノ飼料ヲ要シ生達遲ク産兒少ナク肥滿難ク成生セル肉量ハ其半數ニ
 及ハザルヲ見ルベシ今此有益ナル良種ヲ飼養セントスルニ當テ劣等
 種ニ比シ別段費用ヲ要スルコトハ只僅ニ之ヲ始メテ購入ル、際其價ノ
 少シク不廉ナルノミ然ルモ尙其不廉ノ金額ハ分娩後僅ニ其一兒ヲ賣
 却スレハ以テ之ヲ償フニ足ルベシ
 未タ豚種ノ鑑別ニ馴レサル者ハ一頭ヲ買入レントスルモ決シテ只其
 種名ニ依リ其良否ヲ判別ス可ラス何種ト雖モ其豚ニ良點ノ具備如何
 ヲ宜シク檢定スベキナリ

抑モ豚ノ良點ハ種類ニ依リテ一概ニ論ス可ラスト雖モ大畧良豚ノ具
 フベキ點々ハ左ノ如シ形體ニ比シテ其肉割合ニ多カルベク軀幹有余
 アリテ能ク生長ス可ク骨格小ナルベシ然レモ大形種ハ殊ニ其骨格能
 ク以テ其體量ヲ支ユルニ足ラサル可ラズ頭部ハ美ニシテ粗大ナラス
 鼻短クシテ其端細ク額狭クシテ稍隆起シ眼ハ清クシテ快活耳ハ輕ク
 シテ短ク且ツ薄ク頸ハ短ク脊ハ長クシテ廣ク耳後ノ隆起部ヨリ尾ノ
 附着點迄一直線タルベシ耳後ノ隆起ハ肥滿易キノ徴タリ胸ハ廣クシ
 テ長ク脚ハ肥滿セルキ其腹ヲ地ニ布ガザルヲ限り可成的短ク且ツ美
 ニ蹄ハ強健ナルベク皮軟ク毛柔ナルヘシ小形種ハ殊ニ其毛絹ノ如ク
 シテ全體ニ生シ頸ノ上部ニ當テ毛ノ密生スルコトナカルベシ種牡豚ノ
 如キハ殊ニ陰脛ノ健全ニシテ交尾ノ巧ナルモノナラサル可ラズ牝兒
 ヲ撰ブニハ數子ノ中最モ大ニシテ臀部廣ク乳房ハ少クモ十二個ヲ具

フベシ牡兒ヲ撰ブニハ其大ナルハ強テ望ム所ニアラズ體格堅固ニシテ良性ヲ示スニ足ルヘク又宜シク牡畜ノ氣性ヲ存スベシ又其性質ハ安靜ニシテ順良ナルベク牝ハ其兒ヲ産スル一回ニ六頭以内ノモノハ利益大ナラズ母牝ハ能ク其兒ヲ愛育セザル可ラズ凡テ性質ノ如キハ其血統ヲ取調ブルコト肝要ナリ

豚舎

豚舎ハ南向ニシテ温暖ニ且ツ空氣ノ流通宜キ乾燥ノ地ヲトシテ建設スベク低地ノ濕潤ナル場所ハ之ヲ避ケザル可ラズ然レモ豚舎ニ大金ヲ投シ其美ヲ欲スルハ悞樂ノ爲ニスル者ノ業ニシテ其利子ハ養豚利益ノ大半ヲ除却スベシ木材ハ可成的廉價ノ品物ヲ用井四圍ハ脊貫板若クハ六分板ヲ以テ内部ヨリ打付クベシ否ラザレハ老豚ノ爲メニ容易ニ押シ離サル、ベシ床ハ一寸板ヲ以テ密ニ張り

詰メ尿ヲシテ漏過セシム可ラズ或ハ石灰ノ叩トナスベシ皆少シク勾配ヲ付シテ排水ヲ便ニシ尿水ハ溝ヲ設ケテ溜桶ニ流入セシムベシ土間ハ良豚ヲ養フニ適セズト雖モ亦多量ノ踏肥ヲ得ルニ便ナリ家根ハ萱葺ヲ良ロシトス杉皮或ハ板家根ハ夏日ノ炎暑ヲ防クガ爲メ豫メ樹木ヲ植栽シテ之ヲ覆フベシ又ハ南瓜若クハ絲瓜等ヲ蔓延セシムレバ兩得アリ冬季ニ於テ四圍ノ構造寒氣ノ侵入ヲ防クニ足ラザル簡易ノ豚舎ニハ外部ヨリ拭ヲ覆フベシ豚舎ノ北方ハ其桁下三尺ニテ足ルベシト雖モ溫柔ナラザル豚ハ容易ニ之ヲ破フルノ恐レアルヲ以テ或ハ五尺ノ高サヲ要スベシ南方ハ飼養者ノ之ヲ管理スルニ便ナル爲メ六尺以上ヲ良シトス又各豚室ハ二室ニ仕切り豚ノ通行ヲ自在ニシ一ニハ布稿ヲ入レ寢室トナシ一ニハ飼料ヲ與フルキハ布稿ハ糞尿又ハ飼料ノ爲ニ汚染スルコトナク甚ダ清潔ヲ得テ豚ノ爲ニ最モ良シ但シ豚舎

ハ常ニ乳牛舎ヲ遠ザクルヲ肝要ナリ否ラザレハ豚糞ノ嗅氣牛乳ニ傳染スベシ

抑モ豚舎ハ左四種ノ區別アリ但シ肥滿豚舎ノ外ハ盡ク運動場ノ設ケアルベク運動場ニハ淺池ヲ穿テ自由ニ水浴セシムレハ殊ニ良シ

(一) 牡豚舎ハ牝豚ノ音聲達セザル處ニ設ケ充分堅固ニ造リ且ツ其側ニ交尾場ヲ設ケ置クヲ便ナリトス

(二) 繁殖用牝豚舎ハ大豚ヲ入ル、ニハ一間半乃至二間四方ノ廣キヲ要ス且ツ周圍ノ内邊ニ木欄ヲ設クベシ但シ豚ノ大小ニ應ジテ床ヨリ高サ一尺内外トシ四壁ヲ去ル七寸内外トシ之ヲ支ユル小柱ハ四隅ヨリ斜ニ立ツベシ然ルキハ母豚ノ爲メニ兒豚ノ壓殺セラル虞少ナシ蓋シ豚ハ其臥スルヤ多クハ一隅ニ寄り爲メニ兒豚ハ之ヲ避クル能ハズシテ死ニ至ルヲ多シ殊ニ大豚ノ如キハ此損害ニ依リ分娩兒ノ過半ヲ失

テ少カラズトス

(三) 肥滿豚舎ハ狭クシテ充分ノ運動ヲ與ヘズ清潔ヲ專トシ醱酵セル飼料或ハ布稿等不潔ノ空氣其他蠅ノ如キ蟲類ヲ除クニ注意スベシ

(四) 貯豚舎ハ大室ヲ造リ十頭乃至二十頭ヲ同居セシムルナリ貯豚トハ兒豚ノ稍生育セルモノニシテ或ハ繁殖用ニ供シ或ハ肥滿用ニ供スルノ前トス是レ或ハ放牧シ或ハ森中ニ飼ヒ或ハ牛庭場ニ養ヒ冬季ニ於テノミ飼料ヲ投スルニ過キサルモノアリ

今豚舎ノ圖三例ヲ左ニ掲ク

甲圖ハ最モ簡易ノ造構ニシテ或ハ土臺ヲ用井或ハ柱ヲ掘立ニスベシ奥行ハ一間トナシ長サハ一室ヲ設クルニ十室ヲ設クルニ飼養ノ都合ニ依リ適宜タルベシ尤モ一室ハ或ハ四尺トナシ或ハ一間トナシ或ハ兩様取雜セ豚ノ大小ニ應スベシ前方及ヒ中仕切ハ高サ二尺若クハ二

尺五寸トナシ且ツ取外^{トリハッ}チ自在ニシテ豚ノ出入^{イリデ}チ便ニシ或ハ大室トナスニ便^ニンス

乙圖ハ數頭同居セシムル外國ノ豚舎ニシテ其重線^{フツス}ヲ以テ示スモノハ一丈五尺ニ三丈ノ建物ナリ二階アリ二室ニ別レ一ハ飼料ノ貯藏所トシ一ハ其調理所トス食槽^{ケヒ}ハ隋圓形ノ穴^{ツチサキ}ヲ穿チ吻^{クハ}ノミチ入レ足ヲ挿入^{ソツニツ}セシメ各能ク食スルヲ得テ強豚ノ爲メニ他豚ノ壓倒セラル、患^{テツガヒ}ナシ硬木^{カダキ}ヲ以テ造リ且ツ通路ノ一邊ハ蝶^{テツガヒ}缺^カヲ以テ開閉チ自在ニシ内部チ掃除スルニ便ナラシム

豚室ハ皆庭場ニ通路アリテ自由ニ出入セシメ床ハ板^{イタ}ヲ張リ庭場ニ向テ傾斜^{イナシ}シ尿水ハ之ニ流出ス窓ハ二個アリ圖ノ輕線^{カサ}ヲ以テ示スモノハ

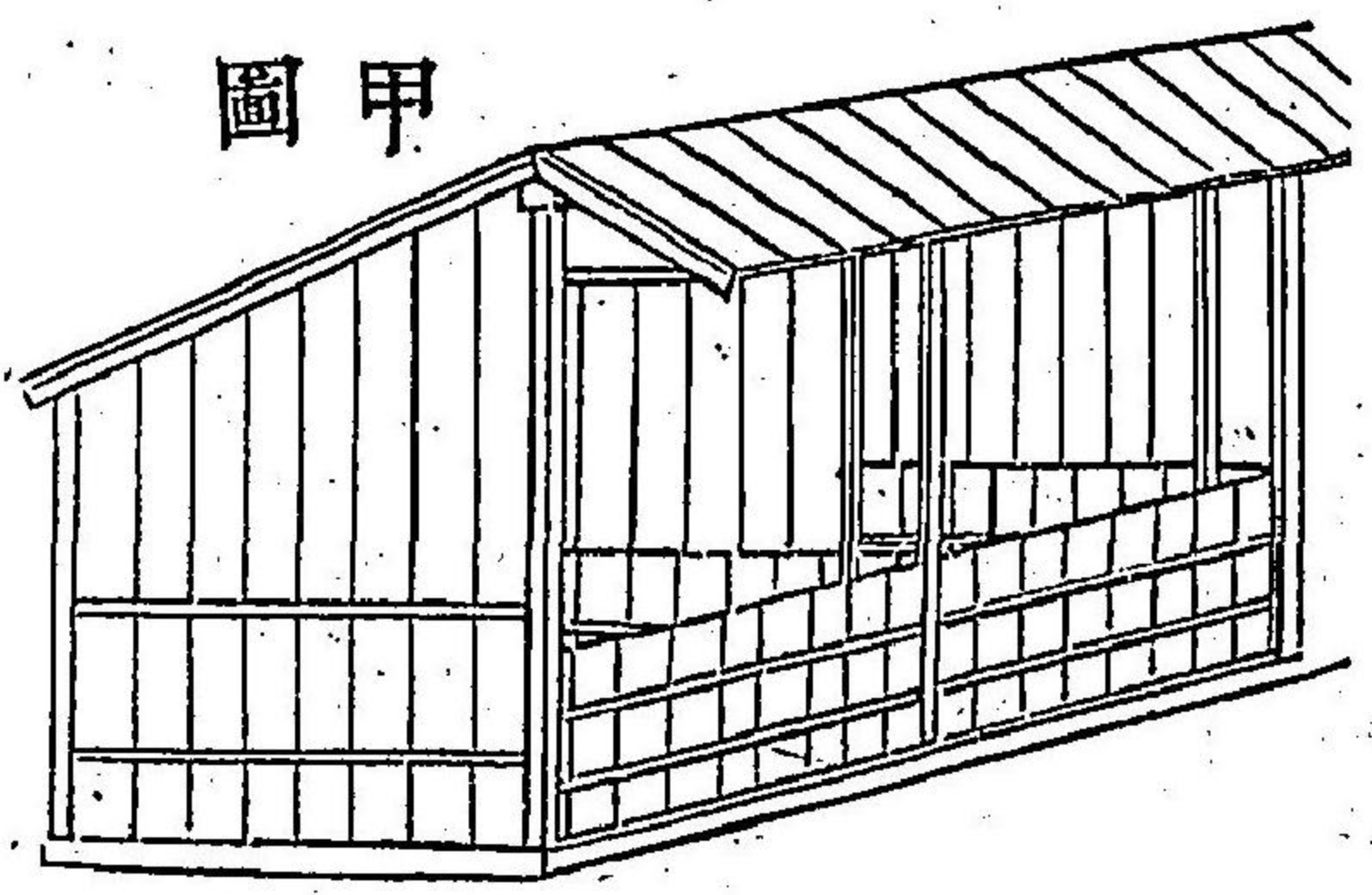
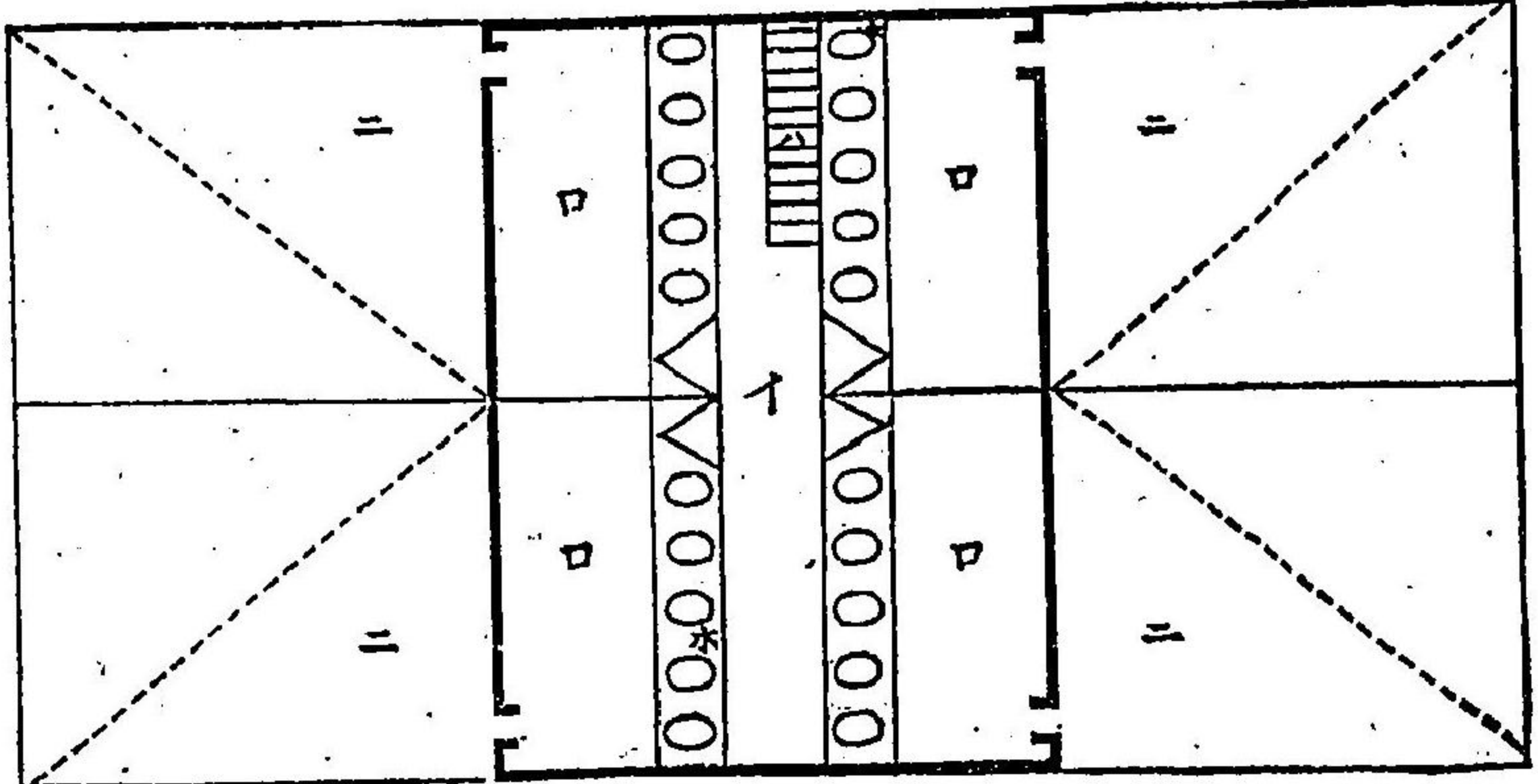


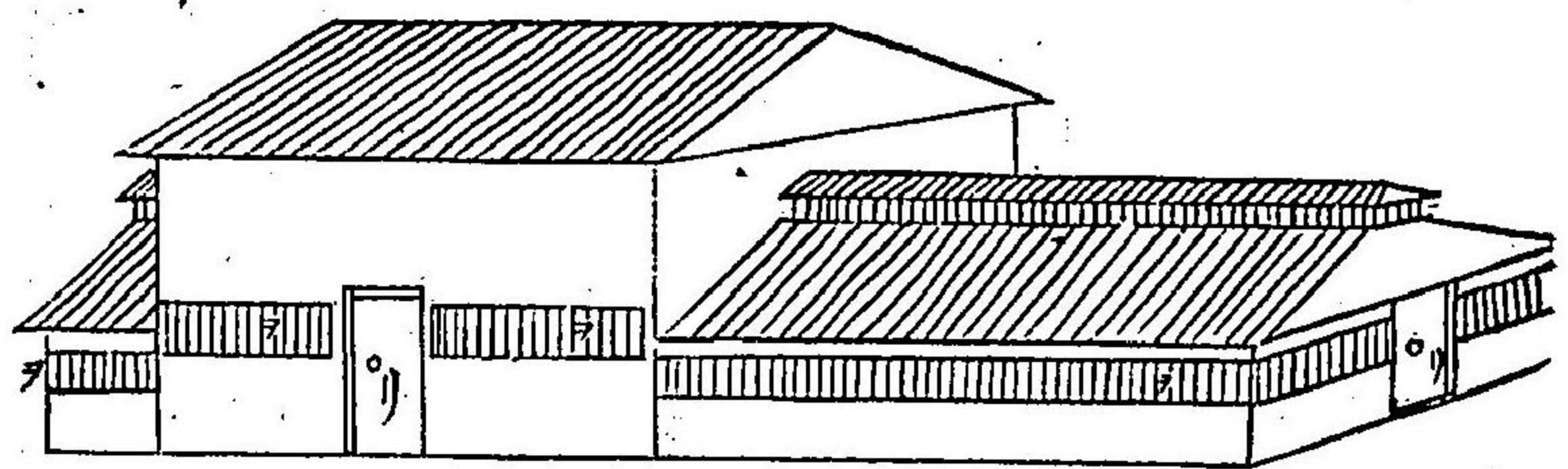
圖 甲

圖 乙

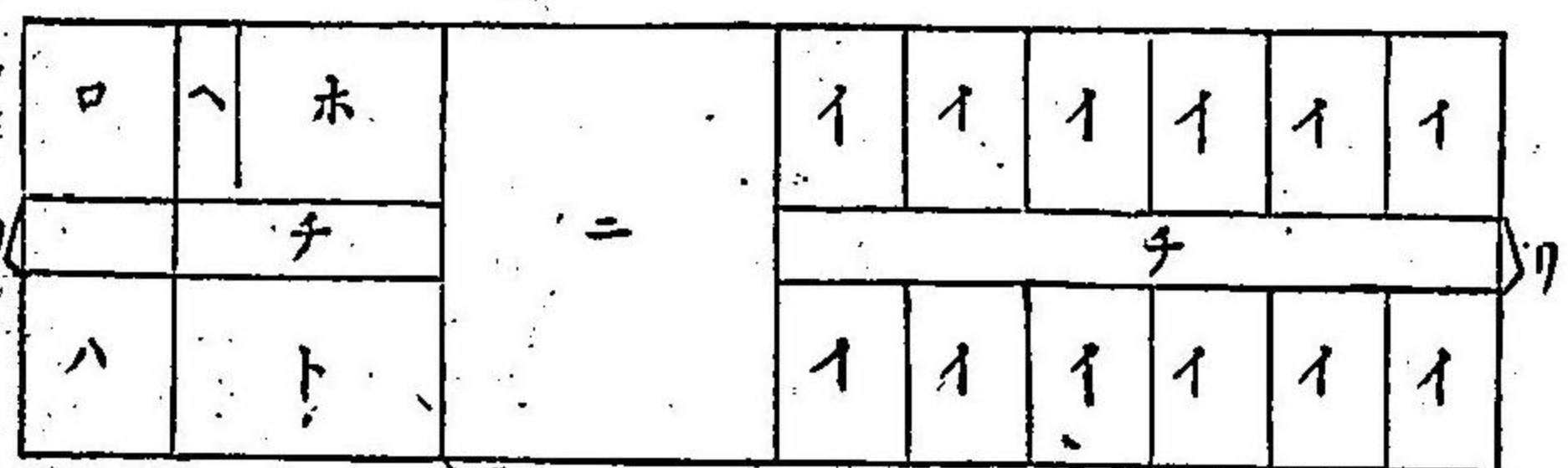


庭場^イニシテ板垣^イヲ以テ之ヲ圍ミ一門^イヲ設ク庭場ハ深サ二尺ヲ掘リ充ルニ泥炭^イヲ以テシ毎年之ヲ取出シテ新物ト交換ス是レ能ク尿ヲ吸收シテ實ニ有益ノ肥料タリ其點線ヨリ内部即チ^イニ記スル部分ハ板家^イ根^イヲ覆ヒ以テ豚ノ爲メニ乾燥ノ寢^イ床^イヲ與ヘ全庭場ハ常ニ稿草木葉等ヲ散布シ決シテ泥濘^イヲラシメザルナリ

丙圖ハ最モ便利ニシテ完備^イノモノナリ室ノ大小及ヒ其數ハ適宜タル



丙圖



「イ」豚室

「ロ」牡豚室

「ハ」交尾室

「ニ」飼料調理室

「ホ」管理人室

「ヘ」同戸棚

「ト」飼料庫

「チ」通路

「リ」入口

「ナ」窓

「ヌ」「ル」ハ食室寢室ニ別テ豚室

ニシテ少ナクモ

一間半ニ二間ナ

カルベカラズ

管理法

繁殖用豚

豚ハ生後牝ハ十ヶ月乃至十二ヶ月牡ハ八ヶ月乃至十二ヶ月ヲ經テ繁殖用ニ供スベシ尋常多クハ尙早ク用ヰル者アリト雖モ是レ其生育ヲ妨ケ充分ノ健康ヲ保ツ能ハズ又分娩ノ兒豚少ナシ其後六年乃至八年間繁殖用ニ供スルヲ得然レモ二年若クハ三年迄テ漸次生長スルモノニシテ其以後ハ全ク生長止マルガ故ニ屠殺ニ供スルヲ利アリトス

交尾

牝豚ノ遊牝期ハ三四週日毎ニ三四十時間繼續ス最モ能ク受胎スルキハ其盛ナル中頃ニ於テスルニアリト雖モ初期ニ於テスレハ牝兒多ク末期ニ於テスレハ牡兒多シ又數回交尾ニ供セシ牡豚ヲ用ウルキハ牡兒多ク牝豚肥滿セルキハ兒數少ナシ又牡豚モ肥滿セルハ宜カラズ然

レ其生氣ハ盛ナラザル可ラズ牝ハ交尾後其飼料ヲ漸次増加スベシ
 抑同一族ヲシテ數回交互ニ交尾セシムルキハ其子孫漸次虛弱トナリ
 繁殖宜シカラザルニ至ル之ヲ以テ豚ハ時々牡豚ヲ改ムルノ必要アリ
 然レ亦其欲スル所ノ良點ヲシテ固有セシメ遺傳力ヲ強盛ナラシメ
 ンニハ數回ノ同族繁殖ニ依ラザレハ能ハザルナリ凡ソ繁殖家ノ目的
 トスベキ所ハ頭足骨格臟腑等ノ無用物ヲ可成的小ニシ之ニ向テ胃ノ
 供給ヲ多ク消費セザラシメ同時ニ胃ノ消化力ヲ發達セシムルニアリ
 分娩

牝豕ハ年間二回分娩セシメ第一回ハ春暖ノ候ヲトシ第二回ハ極寒未
 タ至ラザルニ兒豕ノ稍生育セル様ニナスベシ即チ四月ト九月トヲ宜
 トス然ルキハ兒豕ヲ育養スルニ甚タ容易ニシテ廉價ノ食料多分ニ得
 易シ冬季ニ分娩セルモノハ充分ナル注意ヲ施スニアラズンハ其利ヲ

見ルコト難カルベシ

故ニ交尾ハ五月ト十二月トニ於テスベシ即チ妊期ハ百二十日間ニシ
 テ或ハ前後ニ十日ノ差アルベシト雖モ多クハ百十余日ニシテ分娩ス
 ルヲ常トス妊身中牡豕ハ閉チテ之ニ近接セシム可カラズ

妊豕ハ交尾後百余日ヲ經ハ常ニ注意シテ多量ノ布稿ヲ與ヘ且ツ其分
 娩期ヲ豫知スルコト必要ナリ但シ分娩近クニ當テハ布稿ヲ口ニクハヘ
 テ彼是ニ運ヒ産床ヲ作ルノ狀アリ

分娩ノ際ハ可成的靜ニシテ豕ニ手ヲ觸ル、如キコトナナス可ラズ然レ
 此時ニ或ハ助手ノ必要ナキニアラズト雖モ人ノ近クキハ或ハ其母豕
 怒テ遂ニ其兒ヲ嚙殺シ或ハ兒ヲ愛惜シ誤テ之ヲ踏殺スコトアリ然レモ
 亦管理人ノ觸手ニ馴ル、者ハ其助手ヲ喜ブモノアリ

通常分娩期ニハ之ヲ放置シ管理人ハ身ヲ匿シテ其狀如何ヲ注意シ兒

豕分娩毎ニ之ヲ隔離シ大籃内ニ稿ヲ入レ古布ヲ布キテ之ニ一々入レ
 能ク汚物ヲ拭ヒ清ムベシ兒豕ノ啼クハ母豕靜止セザルヲ以テ之ヲ
 遠ザクルヲ宜シトス兒數ハ五六頭ヨリ多キハ十五六頭アリ如斯シテ
 分娩終フルキハ盡ク兒ヲ與ヘテ哺乳セシムベシ其後時誼ニヨリ或ハ
 尙一二回其兒豕ヲ取除クノ必要アルアリ是レ母豕ノ爲メニ或ハ壓殺
 或ハ踏殺ノ恐レアレハナリ母豕ハ渴チ生スルモノナレハ微温湯ニ熱
 チ和シ與フベシ牛乳ヲ以テスレハ殊ニ宜シ是レ又其秘結ヲ止ムルノ
 効アリ分娩後三四日間ハ大麥或ハ燕麥ヲ與ヘザルヲ宜シトス但シ其
 秘結ヲ促スヲ以テナリ若シ分娩後發熱若クハ秘結ナルアレハ右獸ヲ
 時々少量宛與ヘ又硫黃二匕ヲ食槽中ニ混シ與ベシ又硫黃ヲ一週日毎
 ニ少量宛母豚ニ與ヘ置クハ其兒二十日計ヲ經テ其食料ヲ取ル頃ニ
 至リ往々發スル處ノ下利ヲ防クノ効アリ兒豕ノ未タ活潑ナル運動ヲ

得サル間ハ其布稿ノ長キモノヲ與ヘザルヲ要ス否ラザルハ兒豕ハ
 母豕ノ爲メニ將サニ壓殺サレントスルモ之レカ爲メ進退ノ自由ヲ得
 ズ遂ニ避クル能ハザルコトアリ
 母豕ノ體格小輕ナルモノハ其分娩兒ヲ壓殺スルノ患少ナクシテ管理
 上大ニ便ナリ下雖亦其數兒ヲ生育セシムルコト能ハザルノ不利益ア
 リ若シ母豕ノ産出セル兒ヲシテ盡ク哺乳セシムレハ或ハ其數多キニ
 過キテ母豕ハ疲勞シ兒豕ハ生育宜シカラズ故チ以テ母豕ノ大小ニ應
 シ六七頭ヨリ十一二頭ノ良兒ヲ殘シ余ハ之ヲ捨ツベシ
 母豕ノ殊ニ初産ノモノハ其兒ニ哺乳セシムルヲ嫌フモノアリ然ルキ
 ハ靜ニ彼レヲ横タヘ一人ハ其背ニアリテ膝ヲ以テ輕ク押付ケ兩手ヲ
 延ベテ彼レノ前後兩足ヲ捉ヘ以テ自由ニ爭擾セザラシメ一人ハ兒ヲ
 採リテ一々乳房ニ就カシムベシ乳房未タ濕ハサルキハ之ヲ嫌フコトア

リト雖ヒ少シシ乳ノ泌出ヒスルアレハ直チニ喜ムテ之ヲ飲ムベシ充分
 飲ミタル後ハ之ヲ取除キ而シテ後チ母ヲ放ツベシ然ルキハ以後右ノ
 患ナキニ至ルベシ時ニ或ハ尙一二回施スノ必要アレヒ大低ハ一回ニ
 テ能ク馴ナララスヲ得未タ養豚ニ馴レサル者ニシテ之ヲ行フコ難ケレハ
 繩ヲ以テ其脚ヲ縛スベシ
 又母豕ノ爲メニ其兒ヲ盡ク食セラル、コアリ如斯ハ實ニ繁殖上一ノ
 價ナキナリ然レヒ亦之ヲ豫防スルノ術ナキニアラス其原因ヲ未タ能
 ク探究セズト雖ヒ要スルニ種々ノ原因アルモノ、如シ故ニ分娩ノキ
 籠内ニ離隔セル兒豚ヲシテ哺乳セシメントスルキハ先ツ不良ノ牡兒
 ナ以テ其如何ヲ試ムベシ
 分娩後々産アトザシチ食スルキハ其兒亦同嗅ドクシヤナルヲ以テ母豕之ヲ食フニ至ル
 故ニ分娩終フルニ至リテハ後産ノ下ルヲ待テ直チニ之ヲ取除クベシ

ト或ハ兒豕ノ中其犬齒ノ異常ニ發育セルアリテ哺乳ノ際乳房ヲ痛ム
 遂ニ厥衝キシヤチ起シ母豕ヲシテ發狂暴怒セシメ一二ノ兒ヲ投シ或ハ嚙カムン
 テ一度ビ其出血ヲ味フニ至リテハ盡ク之ヲ食セザレバ止マラザルナ
 リ故ニ分娩後數時間ヲ經ハ一々之ヲ檢査シテ異常ノ犬齒ハ釘拔クギヌキチ以
 テ之ヲ除去スベシト或ハ一時ノ逆上ギャクシヤニ依ルモノナルヲ以テ燒耐シヤウチヤ一合
 五勺程ヲ與ヘ之ヲ熟醉セシムベシト或ハ革紐カワヒモヲ以テ母ノ口ヲ箝制カンキイシ
 之ヲ嚙ム能ハザラシムレバ以テ足レリトナスアリ或ハ生兒ニ蘆薈ロウグワイノ
 煎汁ケンシツヲ塗ルベシト云ヒ或ハ酢スヲ以テスベシト云ヒ或ハ豚肉片ヲ投シ
 テ母豚ニ與フベシト云フ
 若シ雇人ヲシテ豚ヲ管理セシムレバ兒豕一頭ニ付何分ノ賞金ヲ豫メ
 懸ケ置キ二週日若クハ三週日ヲ經テ其生育全キモノ、頭數ニ應ジ之
 ナ與フルキハ晝夜ニ論ナク自ラ能ク注意シテ損失スルコト少ナク一ノ

便法タリ

飼料ハ分娩ノ前後一二週日間ハ改良ヲ加ヘ且ツ皆能ク煮熟セルモノ
 ヲミナ與ヘ草生地アレバ日々一二時宛放牧シ分娩後ハ十日乃至十二
 日ヲ經テ母兒共散步セシム然レモ日光ノ甚シキ時或ハ露ノ未タ乾カ
 ザル時或ハ雨風ノキハ之ヲ止ムベシ
 母豚ニハ多量ノ飼料ヲ數回與フベシ否ラザレハ兒豚ノ生育宜キヲ得
 ズ又母豚ノ若シ衰弱スルアリ或ハ兒豚多數ニ過ギテ乳液ノ不足アル
 ガ如キ時ハ牛乳(牛酪乾酪ヲ製セ)ト麩ヲ混シ或ハ麥粉ト麩ヲ湯ニテ解
 キ兒豚ヲシテ可成的早ク其食事ニ就カシムベシ豌豆ニ多量ノ水ヲ加
 ヘ久シク煮熟シテ之ヲ破亂セシメ兒豚ニ與フレハ離乳セシムルニ最
 モ適ス若シ渣乳アレバ之ヲ混シ又燕麥ヲ加フルモ宜シ然レモ兒豚ノ
 十二週日乃至十四週日ヲ經ザル者ニ豆類ヲ與フルハ反テ其宜シカラ

サルヲ稱フルモノアリ尙試驗ヲ要スル所ナリ

去勢

兒豚六七週日ヲ經ハ其繁殖用ニ供セザルモノハ牡兒ハ其睪丸ヲ去リ
 牝兒ハ其卵巢ヲ去ルベシ已ニ生長セル牝豚ト雖モ其流産スルモノ或
 ハ産後子宮コブロヲ脱セルモノ或ハ生兒ヲ食スル者ノ如キハ卵巢ヲ去リ肥
 滿シテ賣却スルヲ利アリトス去勢ノ豚ハ食料ヲ要スルコト少ナク肥滿
 容易ニシテ其肉美味ナリ睪丸ヲ割去スルニハ助手ヲシテ豚ヲ抱上ケ
 シメ或ハ四足ヲ縛シ施術者ハ先ツ左手ニ陰囊ヲ取り睪丸ヲ囊底ニ來
 タシ右手ニ銳利ノ小刀ヲ以テ各睪丸ノ下方ニ直線ノ切割ヲ施シ睪丸
 ヲ壓出シ之ニ附着スル精經ヲ靜ニ少シク引出シ麻ニテ密緘シ之ヲ殘
 シテ切斷シ跡ヲ縫結シテ縛ヲ解クナリ
 卵巢ヲ割去スルニハ左側ニ伏臥セシメ助手ヲシテ堅ク之ヲ制セシメ

下腹ノ下部ニ小切割ヲ施シシトサシユヒ食指ヲ差入レ卵巢ヲ探リ二個共ニ外ニ引出シ直チニ切斷スルナリ子宮ハ前ノ位置ニ復シ且ツ施術ノ際キツ腸ニ負傷セシメザル様最モ注意シ切口ヲ縫ヒ小量ノ家猪脂ヲ塗置クベシ其後兩三日間ハ或ハ濕ニ接シ或ハ寒ニ觸レシム可ラス
離乳チヌナレ

離乳ハ六週日乃至八週日ヲ以テ適當トス然レモ其前ヨリ豫メ用意ヲナサザル可ラズ即チ二三週日ヨリ湯ヲ以テ麩ヲ解キ之ヲ與フルナリ若シ牛乳ヲ得ルアレバ殊ニ宜シ其食槽ハ隣室ニ置キ兒豕ノミノ通行ヲ許シ母豕ノ之ニ寄りテ盡ク其食スル所トナルヲ防クベシ
兒豚養育

離乳後ノ兒豕ヲ養フニハ其初メ一二週間ハ老人若クハ子供ヲシテ時々小量ノ食物ヲ再々與ヘ食槽中ニ常ニ其食料ヲ止メザラシムベシ何

ントナレバ就乳時ニハ其乳液ヲ飲ムノ度數タル一日間數回ニシテ一時ニ滿腹スルガ如キヲナキニ急ニ其變交アルハ宜シカラザルヲ以テナリ且ツ一時ニ多量ヲ與フルキハ時ニ或ハ大ニ其食欲ヲ減スルコアリ

兒豕ヲ養育スルニ必ス常ニ記憶セザル可ラザルコアリ曰ク兒豕ハ必ズ常ニ始終其生長肥大スルヲ止ムルナキト是レナリ若シ誤リテ一度ヒ其生長肥大ノ止マル如クンバ之ヲ回復スルニ少ナクモ二倍ノ飼料ト二倍ノ時日ヲ要スベシ

食料ハ若シ牛乳ヲ廉價ニ得ルアレバ之ヲ與フルニ若クモノナシト雖モ然ラザレバ麥粉ニ麩ヲ混シ與フベシ一日三回ノ食事間ニハ或ハ玉蜀黍トウモロコシヲ投シ或ハ根菜類ヲ小片トナシ又ハ葉菜生草ヲ効與ヘ且ツ一日一回宛小量ノ石灰シンガイ或ハ泥土ドロツチヲ與ヘテ其消化ヲ助ケ清水ニハ自由ニ就

クチ得セシメ根菜類ハ胡蘿蔔、亞米利加防風ノ如キ最モ宜シ葉菜類中
苜蓿ノ如キハ多汁ニシテ且ツ催眠ノ効アルガ故ニ幼畜ノ生育ニ甚タ
良ロシ

然レモ養豚ノ食物ハ常ニ盡ク煮熟スルチ宜シトス之チ生物ニ比スレ
ハ同物ニシテ其三分ノ一ノ利益アリト云フ又穀類ハ常ニ之チ引割ト
ナシ或ハ粗粉トナスベシ

一度煮熟セル食料ハ必ス其冷却スルチ待チテ之チ與フ然レモ亦寒烈
ノ候ニ於テ全ク冷却セル者ハ不經濟ナリ常ニ冷ナラズ温ナラザルチ
宜シトス若シ兒豚ニ温食チ與フレハ八週日乃至十週日チ經テ其肺臟
チ損フト云フ

幼豚ハ始終食シテ食欲ノ最モ盛ナルチ要ス若シ少シニテモ衰フ
ルアレハ美味チ與ヘテ之チ進マシムルチ肝要ナリ少シク之チ放置シテ

省ミザレハ其發育停止シテ後日大ニ悔ユルチアリ食欲チ進マシムル
ニハ少シクナマクサミチ附スベシ故ニ山村ノ如キハ干鰯ノ如キ之ガ
準備チ便ナリトス然レモ亦一時大ニ美食チ與ヘテ之ニ習慣シ以後粗
食ニ就カザルガ如キ不便チ來タサル様注意セザル可ラズ

普通飼料

兒豚ハ己ニ百日チ經ハ其量十貫余五六ヶ月チ經ハ二十貫乃至二十五
貫ニ達ス然レモ是レ良豚ニシテ管理ノ最モ宜キチ得タルモノナリ然
ラザレハ其半數ニモ至ラシメザルベシ

茲ニ於テ或ハ賣却シ或ハ繁殖用ニ供スルモ飼養者ノ目的如何ニ依ル
ベシ然レモ未ダ養豚ニ熟練セザルモノハ右ノ如ク兒豚ノ發育宜チ得
ル甚タ難シトスルガ故ニ離乳時ニ於テ賣却スルチ安全ナリトス
貯豚ハ冬季ハ大室ニ飼ヒ夏季ハ放牧シテ一日間二回若クハ三回ノ食

ヲ與フ其管理宜キヲ得タル者ハ田畑或ハ牛舎庖厨ノ廢捨物ヲ好シテ
 拾食スト雖モ否ラザル者ハ之ヲ厭フテ食セズ故ニ甚タ不經濟ナリ
 收穫後ノ田畑菓樹園或ハ森林中ニ豚ヲ放牧スルハ其雙方ニ於テ利益
 アリ或ハ草ヲ食シ或ハ蟲ヲ食シ或ハ無用ノ墜落果實ヲ食シ穀斗科樹
 實(シイノグサ)ノ如キ其甚タ嗜好スル處ニシテ且ツ能ク之ヲ肥滿セシム
 ル能アリ或ハ收穫物ノコボレ物又ハ根菜葉菜ノ賣物ヲラザル廢物等
 盡ク之ヲ利用シ得ベシ若シ之ニ清水ノアルナクンバ食槽ニ之ヲ充テ
 置クヲ宜シトス然レモ久シク其處ニ漂遊セシムルハ反テ其肥肉ヲ消
 亡スル基タリ故ニ拾食後ハ直ニ舍内ニ追入ルベシ
 舍内ノ豚ニ與フル食料ハ醬油粕ト澱粉粕トヲ混シ之ニ少量ノ豆腐粕
 ナ加フルハ其價モ甚タ廉ニシテ最モ宜シ或ハ麥粉ニ乾草若クハ玉蜀
 黍莖ヲ切截シ能ク煮熟シ與フベシ

凡テ豚ノ食料ハ濃厚液體トナスモノニシテ大凡ソ少シク濃キ甘酒ノ
 加減トナスベシ
 夏季ニ於テハ甘藷園苜蓿園其他豚ノ嗜好スル蘇苦菜或ハトソボ草ノ
 如キ繁茂シ易キモノヲ栽培シ置キ之ヲ刈取リテ與フレバ食料ノ經濟
 ト豚ノ健康トノ兩途ニ於テ大ナル利益ナリ其他廉價ニ得ベキ鹹菜類
 殊ニ南瓜ノ如キ貯藏ニ便ナルヲ以テ大ニ宜シトス
 穀斗科樹實ノ如キハ地方ニ依リ大ニ多額ヲ得ベキナリ此物タル新鮮
 ナルヨリハ寧ロ少シク貯藏シ置キ發芽スルヲ待チテ與フルヲ良トス
 又穀類ノ如キモ一石ヲ二石五斗ノ水ニ漬置キ日々數回攪亂シテ寒日
 ニハ三週日暖日ニハ二週日ヲ經醱酵シテ酸味ヲ帶ブルニ至リ之ヲ與
 フレバ其利遙ニ大ナリト云フ
 管理上ノ要點

- (一) 管理人ハ親接ヲ專トスベシ
- (二) 時間ヲ定メテ飼料ヲ與フベシ
- (三) 飼料中ニハ常ニ少量ノ食鹽ヲ混入スベシ
- (四) 病患ノ豫防トシテ時々少量ノ硫黃ト硝石トヲ加フベシ
- (五) 蕃椒、薑、茗荷、鹽魚汗等ハ豚ニ毒物ナレハ飼料中ニ混ズ可カラズ
- (六) 食事前食槽ヲ洗淨スベシ
- (七) 過食セシム可カラズ
- (八) 飼料ノ種類ヲ變換スルキハ漸ク以テスベシ
- (九) 清潔乾燥温暖ニ保ツベシ
- (十) 可成的分室ニ飼養スベシ

清潔

豚ノ健康ヲ保タント欲セハ必ズ之ヲ清潔ニ飼養セザル可カラズ然ル

ニ世人ハ往々豕ハ生來汚穢ヲ好ムモノナリト信スルモノアリ試ニ見ヨ如何ノ動物ト雖モ之ニ清潔ナルヲ得ルノ方法ヲ施サズシテ動物自ラ清潔ナルヲ得可ケンヤ

豚ハ憐ナキ主人ニ遭フテ止ヲ得ズ糞溺ニ染ミテ同所ニ食事シ又同處ニ寝ルナリ今彼レニ食事ノ一室ヲ與ヘヨ就眠ノ一室ヲ與ヘヨ又堀ルベキ一場ヲ與ヘヨ然ルキハ同一様ニ飼養セル他ノ家畜ニ比スレバ其寢室ノ遙ニ清潔ナルヲ見ルベシ豚ハ泥中ニ轉紆スルヲ好ムト雖モ水ハ清潔ナランヲ欲シ塵芥ヲ堀穿スルヲ好ムト雖モ其新鮮ナランヲ欲ス

故ニ豕ハ必ズ清潔乾燥セル床上ノ布稿中ニ寝ルヲ得セシムベシ又刷子ヲ以テ隔日若クハ毎日其體ヲ清潔ニスヘシ殊ニ肥滿スベキ豕ニ効アリ四方閉鎖セル一室内ニ飼養スルキハ毎朝掃除シテ清潔ヲ保チ且

ツ空氣ノ流通宜キヲ計ラザル可カラズ否ラサレハ早晚豕ノ病根タラザルヲ免レズ特ニ豕ハ他畜ニ比スレハ病ノ治料甚々難キヲ以テ其豫防ニ注意スル最モ肝要タリ

豚病

虎列刺

透迤シテ呼吸促進シ粘液目及ヒ口ヨリ分泌ス多クハ不治ナリ早ク之ヲ察知スルニ於テハ左ノ藥劑ヲ投スベシ又燒酎ノ如キ興奮劑宜シ

硝石及ヒ硫黃一チونس

泰斐土熱

最モ傳染シ易シ脈搏弱ク口ニ泡ヲ出シ哀歎シテ大痛アルカ如シ腹腿ニ紫點發シ固體ノ飼料ヲ嫌ヒ液體ノミヲ取ラントス早ク之ヲ殺シテ其傳染ヲ防クニ若カズ而シテ他ノ豚ニハ豫防劑ヲ施シ乾燥温暖ヲ與

へ硫黃及ヒ硝石小量ヲ投スベシ

病豚ノ治料法ハ耳脊或ハ尾端ヨリ出血セシム其量大凡五六合但シ豚ノ大小ニ依ル後暖室ニ入レ小量ノ粥ニ亞麻油草蓆子油(等分)ノ二乃至六チونسヲ投シ以テ小量ノ滋養物ヲ時々與へ「ホイスキー」(燒酎ノ類)一食ヒ及「キニーチ」小量ヲ加フベシ

疥癬

疥癬ハ不潔ヨリ生シ傳染シ易クシテ治シ難シ體ノ各部ニ小疹ヲ發ス鹼石水ヲ以テ洗ヒ清潔ノ室ニ養ヒ半日間絶食後温キ麩粥ニ瀉利鹽一乃至三チونسヲ混シ以後毎食事ニ硫黃半チونس及硝石八分一チونسヲ投スルコト三四日外用藥ハ脂ト硫黃ノ混合物ニシテ小疹ノ治癒スル迄用ユベシ蘇合香ハ殊ニ速効アリ

負傷

負傷其他皮膚病ニハ猪脂ニ麥兒ヲ混シ其局處ニ用ユベシ

脾臟病

脾臟ノ腫脹ニシテ滋養ノ飼料過量ニ原因ス體ヲ曲ゲ大痛アルガ如シ
瀉利鹽ヲ投シ暴瀉セシメ以後飼料ノ滋養及ヒ用量ヲ減シ過食セシメ
ザルコトニ注意スベシ

肺癆衝

多ク不治ナリ豚體異常ナシ注意ヲ加ヘ良飼ヲ與ヘテ肥滿シ早ク屠殺
スルニ若カズ時侯ノ變動ニ暴露シ或ハ布稿ノ醱酵ニ依リテ生ズ又傳
染スベシ

ミーズル病(又麻疹ト稱ス)

寄生蟲ノ害ニシテ眼赤ク喉部ニ小疹ヲ發ス一日間絶食シ以後硫黃ヲ
與フベシ

疥癬

温湯ヲ順服セシメ微温ノ石鹼水ヲ灌腸スベシ

秘結

微温ノ石鹼水ヲ灌腸スベシ

下痢

葛湯ニ鶏卵ヲ與ヘ或ハ白墨粉ヲ混スベシ

癩麻質

四足強拘シテ運動ヲ好マズ温食ヲ與ヘ熱湯ヲ以テ四足及ヒ肩ヲ洗ヒ
清潔ナル舍室ニ入レ毎食事ニ肉桂及ヒ硫黃半々ヲ服セシムベシ

時ニ或ハ前脚ノ内部ニ存スル小孔ノ閉塞セシヨリシテ前脚ノ強拘ヲ

ルコトアリ然ルキハ石鹼水ト刷子ヲ以テ能ク洗ヒ痂ヲ除キ後ヲ熱湯

ニ漬ケ小量ノ猪脂ヲ擦込ムベシ

右諸病ノ治療法タル多クハ舊來ノ方法ニシテ近來全ク一新ノ趣アリト雖元來豚ハ投藥ノ方法甚タ難クシテ不熟練者ハ藥劑ヲ氣管ニ注ギ反テ之ヲ死ニ至ラシムルコト少カラズ故ニ其最モ容易ナルモノヲ掲ゲタルニ過キズ加之尙他ニ炭疽熱咽喉炎旋毛蟲病トリヒナ蟲害等アリ可成的獸醫ニ依頼スルヲ宜シトス

肥滿

肥滿セシメントスル豚ニハ其食ヲ得ル丈ケノ飼料ヲ給スベシ大形ナルモノハ其量少カラザルニ至ル然レモ其肥滿スルニ從ヒ體量ノ割合ニ其飼料ヲ要スルコト漸次減少スベシ

肥滿セントスル豚ニハ其飼料ニ注意スルコト肝要ナリ蓋シ飼料ニ依リテ肉質ニ差違ヲ生ズレハナリ例之黃色玉蜀黍ヲ以テスレバ其脂肪黃色トナリ白色種ヲ以テスレバ白色トナリ而シテ其白色ナルハ其價黃

色ナルモノヨリ貴キガ如シ又豕ヲ肥滿シ將サニ終ントスルニハ硬固ノ食料ト水トヲ用ウルヲ良トス蓋シ其肉ヲ調理スルニ當リ或ハ之ヲ鹹藏スルモ脂肪硬クシテ能ク其體裁ヲ存シ且ツ收縮スルノ患少シト云フ豌豆最モ之ニ適ス其他飼料ノ肉質ニ關係スル類例ロース氏ノ試驗(後ニ出ス)ニ記セリ

茲ニ一頭ノ豚ヲ肥滿シテ得タル結果アリ即チ十月十日ヲ以テ始メ十月廿二日ヲ以テ終ル即チ左ノ如シ

十月十日	二百九十五斤	
同 廿日	三百三十三斤	卅八斤 增
十一月七日	三百六十七斤	卅四斤 全
同 廿一日	三百七十八斤	十一斤 全
十二月五日	三百九十一斤	十三斤 全

同 廿三日 三百九十斤 一斤 減

右ノ如ク肥滿ノ一定度ニ達スルキハ夫レヨリ又更ニ減量スルノ傾アルヲ以テ豚ヲ肥滿スルニハ時々秤量シテ日々其増量アレハ之ヲ飼ヒ其定止スルアレハ直チニ之ヲ賣却スルノ時期ト知ルベシ

屠殺法 割烹法 製肉法

豚ノ四足ヲ鈞シ轉倒シテ鼻端ヲ左手ニ採リ右手ニ刀ヲ以テ其前足間ヲ刺シ心臟ヲ貫クベシ或ハ鐵鎚ヲ以テ其額ヲ打テ然ル後チ心臟ヲ刺シテ出血スベシ屠殺ニ先ツ二十四時間ハ其食ヲ斷チ宜シトス死體ハ鹽ニ入レ沸湯三桶ニ冷水一桶ヲ混シタル熱湯ヲ注キ毛ヲソリ落シテ洗淨シタル後チ足ノ後部ニアル臄ヲ出シカギナ之ニ係ケ鈞リ腹ヲ立割臄ヲ出シ冷水ヲ以テ洗ヒ一夜間鈞置キ翌早朝鈞ヲ採リ首ヲ斷チ頸ヨリ脊ニ向テ體ヲ兩斷シ前後足ヲ除キ後脚ハ半圓狀ニ切採リ以テ

臘乾ニ製スベシ臀部ハ生肉用ニ供シ兩邊ハ鹹藏肉ニ用ユ但シ尙小片ニ切ルベシ臘乾ハ肉ニ食鹽及其他ノ鹽類ヲ浸入セシメ以テ持久セシムルモノナリ即チ日々二回若クハ三回宛數日間鹽類ヲ擦込ミ肉内ニ鹽類ノ全ク浸入スルヲ計ルベシ

自家用ニ供スルニハ之ヲ卓上ニ置キ食鹽及小許ノ硝石ヲ能ク兩面ニ擦リ積置クベシ其後尙或ハ一回右鹽類ヲ擦込ムコアリ而シテ一ヶ月間放置シ後チ之ヲ鈞シテ櫪ノ鋸屑ノ煙中ニ置ク然ルキハ大凡其一割五分ヲ減ズベシ時ニ或ハ布ヲ以テ蠅ヲ防クノ必要アルベシ又空氣ノ流通宜キヲ計ルベシ

鹹藏肉ヲ製セント欲セハ大鉢ヲ採リ濃食鹽水ヲ造リ(卵ノ浮フヲ度トス)肉ヲ小片トシ一兩日間食鹽ヲ以テ擦リ之ヲ其鹽水中ニ漬ケ兩三月ヲ經ベシ之ヲ用ウル際ニハ清水ニテ洗淨スルナリ

甘味ノ鹹藏肉ヲ製スルニハ糖蜜ニ食鹽ト水トヲ混シ沸騰シ肉ヲ擦ル
ニ粗糖アサギ及硝石ヲ以テシ少シク前ノ混合液ヲ加フ後其液ニ漬クルヲ三
週日今左ニ掲クル所ノ藥劑分量ハ生肉十三貫五百匁ヲ製シ得ベシ

食鹽 八斤 硝石 一斤

糖蜜 貳升 水 壹斗二升五合

英國ノ「ロータムステッド」ニ於テ「ロース」氏ノ豚ニ付食料及ヒ増肉ノ試験
アリ左ノ如シ
但シ穀類ハ皆粗粉アサギヲ以テセルナリ

第一試験

飼料ハ左ノ如シ

(一) 豌豆及ヒ「レンナル」豆

(二) 玉蜀黍

(三) 糠

十二室アリテ各三頭ヲ入レ皆同一様ノ飼養法ヲ施シ食料ハ各室一頭
一日ニ付左ノ分量ヲ以テセリ但自在ト記ナルモノハ制限ナク食セシ
メシモノナリ

第一室 豌豆及「レンナル」豆自在

第二室 同及玉蜀黍二斤

第三室 同及糠二斤

第四室 同及玉蜀黍二斤糠二斤

第五室 玉蜀黍自在

第六室 同及豌豆「レンナル」豆二斤

第七室 同糠二斤

第八室 同及豌豆及「レンナル」豆二斤糠二斤

- 第九室 麸自在及豌豆及レソナル豆二斤
- 第十室 同及玉蜀黍二斤
- 第十一室 同及玉蜀黍二斤豌豆及レソナル豆二斤
- 第十二室 同及玉蜀黍自在及麸自在

右ノ食物ハ盡ク日々早朝正午及午後五時トノ三回ニ於テセリ
然ルニ三頭中二頭ハ頸部ニ隆起ヲ生セル病ニ係リタル一室アリタリ
依テ左ノ混合劑ヲ與ヘリ

精細漏篩ノ石炭灰 二十斤

食鹽 四斤

過燐酸石灰 一斤

右ハ病豚ノ好ソデ食スル所タリ六週日ヲ經テ遂ニ全癒セリ
八週後左ノ斤數増量アリタリ但シ食料ハ前記ノ如シ

三頭各自ノ増量 三頭合計 一週日一頭ノ増量

第一室	第二室	第三室	第四室	第五室	第六室	第七室	第八室	第九室	第十室	第十一室
(一〇三)	(二三六)	(七六)	(二二五)	(九六)	(二〇六)	(二〇一)	(二四二)	(四九)	(二七)	(六〇)
九四	九五	五二	六七	五六	八六	六五	九九	六	四四	四八
一〇六	一〇五	七二	六〇	七一	一〇六	一四三	一〇六	四五	四三	七〇
(三〇三)	(三三六)	(二〇〇)	(二五二)	(二二一)	(二九八)	(三〇九)	(三四七)	(一〇二)	(二一四)	(二七八)
(一一六二)	(一四〇〇)	(八三三)	(二〇五〇)	(九二一)	(二二四二)	(二二八七)	(二四四六)	(四一六)	(四七五)	(七四二)

(第十二室 (一一四 四五 九五) (二五四) (一〇五八)

右第七室ノ第三ノ如キハ日々平均二斤半余ノ増加アリト雖モ同室ノ第二ノ如キハ僅ニ一斤余ニ過キズ故ニ増肉ノ割合ヲ比較スルハ僅ニ一頭ニ依リテ以テ爲スベキニアラズ三頭ノ平均ニ依ラザル可ラズ實ニ豚ノ肥満スルヤ外部ノ關係及ヒ豚ノ性質其健康等ノ異ナルニ依リテ自ラ大差アルナリ

第二試験

豚室	制限アル食料一週日ノ量	制限ナキ食料一週日ノ量	八週日後平均一週日ノ増量斤數
第一室	○	豌豆及レンナル豆等分四十四斤	一〇、一四
第二室	大麥二十一斤	同五十一斤半	一一、八三
第三室	麸 七斤	同五十二斤七分五厘	一〇、〇八
第四室	大麥廿一斤麸七斤	同三十三斤	一〇、七七

第五室	○	大麥六十八斤半	一二、一二
第六室	麸及レンナル豆等分廿一斤	同三十七斤七分五厘	一一、二三
第七室	麸 七斤	同五拾七斤半	一一、五四
第八室	豌豆及レンナル豆等分廿一斤麸七斤	同二十五斤	一〇、二五
第九室	○	麸一分大麥二分豌豆及レンナル豆三分	六十一斤半一〇、五四
第十室	○	同	六十四斤七分五厘 一一、七九
第十一室	○	麸一分豌豆及レンナル豆二分大麥三分	六十五斤 一二、九二
第十二室	○	同	六十四斤 一二、七九

第三試験

飼料ハ乾燥セル「ニユーファウンド、ランド」(北米英領地名)大口魚ヲ主飼料トセリ即チ左ノ如シ

第一室	大口魚	二斤	玉蜀黍及麸等分自在
-----	-----	----	-----------

第二室	同	玉蜀黍自在
第三室	同	玉蜀黍及麸等分自在
第四室	同	一斤 大麥二分 麸一分 自在
第五室	同	大麥自在

八週日後ノ増料斤數左ノ如シ

	四頭各自ノ増量		四頭ノ合 計増量		四頭一週日 平均増量	
	第一室	第二室	第一室	第二室	第一室	第二室
第一室	七二	一〇二	五七	九二	三三	三三
第二室	一一五	九一	一一二	六一	三八	九
第三室	九二	七四	六八	五二	二八	六
第四室	八三	六四	八三	七一	三〇	一
第五室	一〇一	九八	九四	八三	三七	六

右ノ成績ヲ見レハ豚ヲ肥滿セシムルニハ消化シ易キ無窒素物ノ量多

キニ依レリ麥ハ即チ其最モ適當セルモノ、如シ即チ第二試験ヲ見テ明ナリ蓋シ麥類ハ窒素化合物一ニ對シテ無窒素化合物六乃至七ノ比例ヲナシ豆類ハ窒素化合物一ニ對シテ無窒素化合物二乃至三ノ比例ヲナス要スルニ動物ノ食料ハ無窒及窒ノ比例其當ヲ得ルヲ以テ甚々肝要トナス

豆類ヲ以テスルキハ其肉堅クシテ肥糞ハ其効驗最著シ魚類ヲ以テスルキハ其肉ニ奇臭ヲ帯ビ且ツ其味美ナラズ新鮮ナル蔬菜類ヲ以テスルキハ短日ニシテ能非常ノ大量ニ達スベシ然レモ其肉ヲ鹹藏スルニ當テ其量大ニ減スルナリ玉蜀黍ヲ以テ主ナル飼料トスルキハ豚生體量每百斤ニ付每週日其乾燥量水分ヲ除キタル重量二十六斤乃至三十斤ヲ食スベシ食料ノ乾燥量四乃至五分ハ生體量一分ヲ増加スベシ就中飼料中已成

ノ脂肪四乃至五倍ヲ體內ニ貯積スルモノトス
 生育中肥滿セシムル豚飼料ノ規定左ノ如シ

生體量一千キログラムニ對スル

日需養分量

年 齡	一頭重量 全有 キログラム	機物	可消化養分		養分 合計	蛋白質 物一ニ 付比例
			蛋白質物	可溶炭水 物及脂肪		
二乃至三月	二五	四二	七五	三〇〇	三七五	四〇
三乃至五月	五〇	三四	五〇	二五〇	三〇〇	五〇
五乃至六月	六五五	三一五	四三	二三七	二八〇	五五
六乃至八月	八五	二七	三四	二〇四	二三八	六〇
八乃至十二月	一二五	二二	二五	一六二	一八七	六五

飼料成分全量及ヒ其消化量(原料百分中ノ數)

赤苜蓿花前	同 花後	青刈玉蜀黍莖	花前ノ野草	蠶豆莖葉	甘 藷	瓜 哇 葵	同貯藏セシモノ	畜用胡蘿蔔	アメリカ防風	大 根	小 麥
八三〇	八〇四	八二九	七五〇	八七三	七五五	七五〇	五六六	八七〇	八八三	九五〇	一四四
一五	一三	一三	二一	一〇	一一	〇九	四四	〇八	〇七	〇六	一七
三三	三〇	二二	三〇	二八	一〇	一一	二〇	一一	一六	〇六	一三〇
四五	五八	五二	六〇	三五	一四	一一	一一	一一	一〇	〇六	三〇
七〇	八九	八八	一三一	五一	二〇	二〇	三五	九六	一〇	三三	六六
〇七	〇六	〇六	〇八	〇三	〇三	〇二	〇五	〇二	〇二	〇	一五
二三	一七	〇七	二〇	二〇	—	二二	二〇	一一	一六	—	一七
七四	八七	八四	一三〇	五二	—	二二	三六	一〇	一一	—	二七
〇五	〇四	〇三	〇四	〇二	—	〇二	〇五	〇二	〇二	—	一五
三三	五七	一三〇	七〇	二八	—	—	一九	九四	七三	—	四三
三八	—	—	—	—	—	—	—	—	—	—	—

版權登錄

永久ノ前齒	〇	〇	〇	八	十二	六十二
永久ノ犬齒	〇	〇	〇	四	四	十二
合計	八	十二	十六	十六	十六	四

但シ臼齒ハ其乳齒一ヶ月ニシテ生シ永久齒十八ヶ月ニシテ盡ク生ス
ト雖モ年齢ヲ觀別スルニ不必要ナルヲ以テ茲ニ掲ケズ

定價金三十錢

千葉縣平民

小花春吉

千葉縣市原郡馬立村三千二十四番地

東京府士族

白井練一

東京京橋區竹川町拾三番地

東京府士族

石崎安藏

東京芝區宮本町廿九番地共益商社印刷所

發賣元

共益商社書店
東京京橋區竹川町十三番地

印刷人

{刷印日三十月一十年一廿治明}

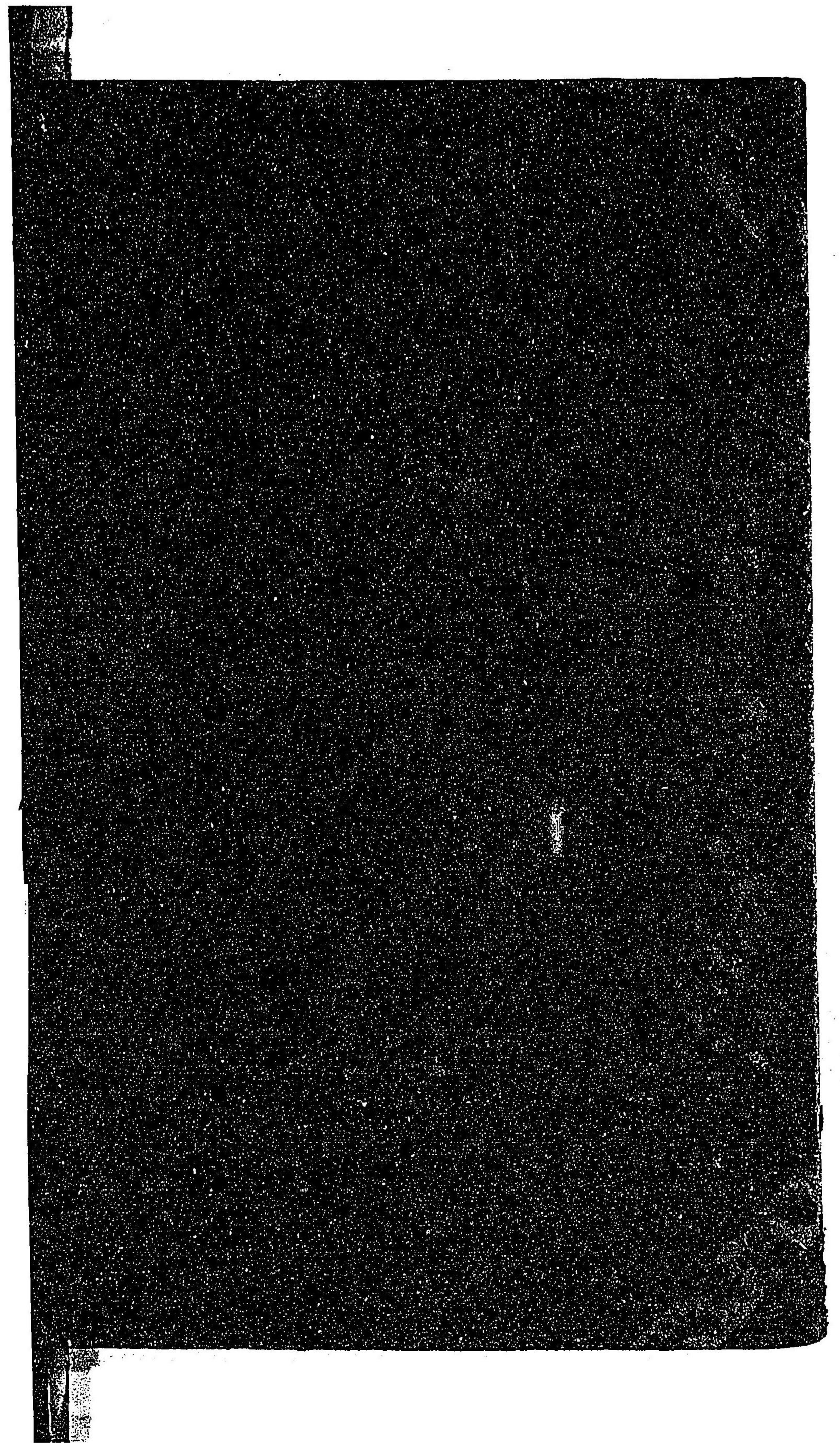
{版出日五十月一十年一廿治明}

大 賣 捌 所

東京日本橋區通三丁目
 全 京橋區銀座
 全 京橋區南傳馬町
 全 芝區露月町
 下總佐倉
 全 佐原
 全 千葉
 上總東金
 上野前橋連雀町
 羽前山形
 仙臺國分町
 渡島函館
 靜岡江川町
 名古屋玉屋町
 大阪心齋橋通
 全
 鹿兒島縣鹿兒島

丸善商社書店
 博 山 篤太郎
 穴 倉 順三郎
 米 田 左衛門
 吉 野 利兵衛
 朝 野 利兵衛
 立 眞 兵衛
 能 勢 嘉左衛門
 煥 勢 嘉左衛門
 八 文 字 太右衛門
 高 藤 文 書
 魁 藤 文 書
 廣 瀬 市 藏
 永 樂 屋 東四郎
 三 木 佐助
 柳 原 喜兵衛
 長 崎 次 衛
 吉 田 幸兵衛

19
112



19

112

065154-000-7

19-112

養豚略解

小花 春吉/著

M21.11

CCD-0637



