

第十二章 交通

第一節 交通行政

第一項 瓊崖公路處

海南路政。始於民國十一年。設瓊崖全屬公路分處。省長公署委任瓊崖善後處長鄧本殷兼分處總辦。是年十二月。由全省公路處呈准。將分處裁撤。改組公路局。先後委陳雲峯。陳延黎。林大魁。爲局長。十五年二月。國民革命軍南路總指揮部。先後委鄭悅光王鴻鑑爲局長。同年八月。廣東省政府令撤公路局。復設瓊崖公路分處。委李紀堂爲分處長。繼之者葉家俊陳哲梁樸園張韜凡四任。其職權在海口市政廳未成立以前。兼管海口市建築工程事務。今則專司海南路政矣。處中經費。每月一千九百元。內部組織。分總務。工程。兩課。總務課設主任一人。課員三人。僱員二人。分掌會計收發。兼掌印繕核各事。工程課設技士一員。技佐二員。辦理工程測量事務。所屬機關。有瓊山文昌瓊東樂會定安萬甯陵水崖縣感恩昌江儋縣臨高澄邁等縣各公路局。查本島公路。開築於民國十一年間。現全島公路經築成通車者。計有二千三百餘里。已築未成者。有七百餘里。其經立案測勘而未開工者。有二千七百三十里。

第二項 各縣公路局

民國十一年。全省公路處呈准裁公路分處。改設公路局。同時并置瓊山文昌瓊東樂會定安萬甯陵水崖縣感恩昌江儋

縣臨高澄邁等縣公路分局。是爲本島各縣設立路政機關之始。越二年。改分局爲工務局。十五年七月。規復公路局制。局長定由縣長兼任。祇設局員一人。助理縣屬公路工程查勘測量等事。

第三項 航政分局

海口航政分局。隸屬省航政局。分局設海口。更於各港分設航政分卡。分局有局長一員。課長一員。會計兼管票一員。書記一員。錄事兼庶務一員。稽查二員。水手二名。舵工一名。局內經費。由征收航艇牌照費項下。提支四成。以充經費。至各分卡。則各設卡員一員。經費在所收牌照費項下提支一成充給。計有分卡九。分設舖前。清瀾。卜鱉。陵水。崖縣。昌感。儋縣。臨高。金江等處。其局卡所辦事項。除征收船課外。對於航政應辦諸事。井無辦理。直船捐局而已。

第二筋 水運

第一項 輪船

海南天產富饒。鹽魚果實家畜皮革麻籐之屬。輸出年有增加。而地當廣州香港與安南暹羅南洋羣島間交通要衝。往來船舶。恆寄碇於海口。近年輪船出入噸數。已逐漸澎漲。內外人之經營航業者。亦競爭擴張。以謀運輸之發展。茲將各航綫現況。述其概略如次。

(一) 本島與暹羅間航綫 (甲) 那威商輪六艘。名夏利士。夏洛士。夏美南。夏隆都。廣昌。廣順。每艘約二千噸。由鴻新公司代理。(乙) 英商太古洋行輪船四艘。名廣東。貴陽。瓊州。慶元。每艘約二千五百噸。由永發行代理。(丙)

丹麥商輪二艘。名美中美。美東。每艘約二千噸。由永昌利代理。以上各船。航行香港海口新架坡暹羅間。船期無定。

(二) 本島與新架坡間航綫 (甲) 那威商輪一艘。約二千噸。名永甯。由會豐行代理。(乙) 美國商輪一艘。約二千五百噸。名詩士頓。由源發興代理。上二船航行香港海口新架坡間。船期無定。

(三) 本島與廈門間航綫 英商太古洋行輪船三艘。名安徽。安慶。安東。每艘約三千噸。由永發行代理。航行新架坡海口香港汕頭廈門間。船期無定。

(四) 本島與廣州汕頭間航綫 中國輪船公司船二艘。名周瑜。大華仁。每艘約一千五百噸。由永發行代理。航行海口廣州汕頭間。船期無定。

(五) 本島與新洲間航綫 德國商輪一艘。名多利。約一千五百噸。由永發行代理。航行海口香港汕頭會安新洲間。船期無定。

(六) 本島與海防間航綫 (甲) 法商孖地洋行輪船二艘。名東京。新廣東。每艘約一千噸。由貝德樂洋行代理。船期。每二星期交互更迭。來往一次。航行香港廣州灣海口北海海防間。(乙) 英國商輪名德安。約二千噸。由永發行代理。(丙) 法國商輪名廉州。約二千五百噸。由光裕發代理。(丁) 日本商輪名孟那多丸。約二千噸。由聚益行代理。(戊) 英國商輪二艘。一名新勿爹。一名順康。各約一千五百噸。由原生行代理。以上由乙至戊五艘。航行香港海口北海海防間。船期無定。

商輪國籍噸數調查表

代理公司名	船名	國籍	噸	數	航	綫
-------	----	----	---	---	---	---

			厚生行	光裕發			貝德樂			永發行
美東	美中美	順康	新勿爹	廉州	孟那多丸	新廣東	東京	多利	大華仁	周瑜
丹麥	丹麥	英國	英國	法國	日本	法國	法國	德國	中國	中國
二、〇〇〇	二、〇〇〇	一、五〇〇	一、五〇〇	二、五〇〇	二、〇〇〇	一、〇〇〇	一、〇〇〇	一、五〇〇	一、五〇〇	一、五〇〇噸
香港 海口 新架坡 暹羅	香港 海口 新架坡 暹羅	海口 北海 海防 廣州灣 香港	海口 北海 海防 廣州灣 香港	海口 北海 海防 廣州灣 香港	海口 北海 海防 廣州灣 香港	海口 北海 海防 廣州灣 香港	海口 北海 海防 廣州灣 香港	海口 香港 會安 新洲	海口 廣州 汕頭	海口 廣州 汕頭

								鴻新公司		
瓊州	貴陽	廣東	廣順	廣昌	夏隆都	夏美南	夏洛士	夏和士	詩士頓	永甯
英國	英國	英國	那威	那威	那威	那威	那威	那威	英國	那威
二、五〇〇	二、五〇〇	二、五〇〇	二、〇〇〇	二、〇〇〇	二、〇〇〇	二、〇〇〇	二、〇〇〇	二、〇〇〇	二、五〇〇	二、〇〇〇
香港 海口 新架坡 暹羅	香港 海口 新架坡 暹羅	香港 海口 新架坡 暹羅	香港 海口 新架坡 暹羅	香港 海口 新架坡 暹羅	香港 海口 新架坡 暹羅	香港 海口 新架坡 暹羅	香港 海口 新架坡 暹羅	香港 海口 新架坡 暹羅		香港 海口 新架坡

最近二年間海口入港船舶統計表

安徽	安東	安慶	慶元
英國	英國	英國	英國
三、〇〇〇	三、〇〇〇	二、五〇〇	二、五〇〇
香港 海口 新架坡 暹羅	香港 海口 新架坡 暹羅	香港 海口 新架坡 暹羅	香港 海口 新架坡 暹羅

國籍	中	那威	法	英	十	六	年	
					隻	噸	數	
	一三 七	九 七	一〇 五	一五 四	二二 四、六 二九噸	一三 六、八 五一	一三 七、六 八一	八 八五、 七八一
國籍	中	那威	法	英	十	七	年	
					隻	噸	數	
	一〇 一	二 八	一一 九	二六 二	三五 八、五 三九噸	九 七、八 八四	四 五、八 三三	一〇 五、二 八六

地 別		國 籍		來 去		年 別	
中國人	外國人	來	客	去	客	十 六	年 別
中國人	外國人	來	客	去	客	十 七	年 別
中國人	外國人	來	客	去	客	十 七	年 別
中國人	外國人	來	客	去	客	十 七	年 別

最近二年間海口來去船客統計表

(附記) 其他各港出入口人數無從攷查未及列入

查民國十六年。本島海關報告。入口船舶總數。為五百八十六隻。登記噸數。為六十七萬六千五百三十七噸。十七年入口船舶總數。為五百九十二隻。登記噸數。為七十萬九千四百一十一噸。計去年較前年船舶入口增多十四艘。噸數增多二萬二千八百七十四噸。其減者為中德日那威等國船。增者為英法丹麥諸國船。觀此。可略察本島最近二年間之海運趨勢。

合 計	丹	德	日 本
五八六	一〇	二四	五九
六七六、五三七	一三、五八六	二一、五七九	七六、四三〇
五九二	二八	一三	四一
七〇九、四二一	四一、〇二八	九、六七四	五一、一六八

內地	新洲	會安	廣州	汕頭	北海	廣州灣	盤谷	新架坡	海防	香港
三五	一七二	一九	四七	一〇	四二四	一六四	九、二五九	二一、〇八五	三四六	六、三四七
無	無	無	無	無	九	八	無	無	六	五七
八〇	二九九	六一	三〇	二三四	五二四	四九	二四、六五八	一〇、三三九	二、七五〇	一二、一三四
無	無	無	一	無	一〇	無	無	無	一二	七九
二五	二九二	無	一二	無	八八一	五九六	一三、九一五	一八、八二一	一六一	七、四三五
無	無	無	無	無	一一	七	無	無	九	五五
三三	一六七	三〇	一〇二	四	六、一二四	二六一	一八、四〇五	五三七	一一五	一八、四六二
無	無	無	無	無	九	七	無	無	四	六七

古 蒙	無	無	五	無	無	無	無
鴻 基				無	無	一二	無
合 計	三七、九〇八	八〇	五一、一八〇	一〇二	二二、一三八	八二	四四、二五二
							八七

第二項 帆船

海南環島。海岸線一千餘里。復不乏足利舟楫之巨川大流。就交通言。可使各屬得其聯貫。就貿易言。以島中魚鹽農產之富。亦足資其懋遷。苟能經營得當。不特可以便民致遠。而此交通運輸之事業。實可從容坐致其富。徒以墨守舊習。不知集資購用新式船舶。遂使航運之利。多為外人所操。而環島航綫。今猶恃帆船為之轉運。於內部交通貿易。俱感困難。此亦亟宜加以革新者也。本島帆船。航行各處者。約可分為八綫。

(一) 海口廣州綫 往來於海口陳村江門廣州間之帆船。順風七日可至。逆風約需時一月。每船容量。由數百担至千餘担。每年平均二十餘艘。共載二三萬担。其貨為香寶、錫、疋頭。木料。鹹魚。生豬。牛皮。鹽。等類。

(二) 海口北海綫 往來於海口廉州欽州南康赤坎防城合浦北石屯市東興及北海間之帆船。順風一二日可至。逆風需數日。或十餘日。每艘容量數百担。每年平均約五百艘。共載三十餘萬担。其貨為炮竹。香粉。紙料。豉油。等類。

(三) 海口高州綫 往來於海口安舖梅永黃坡赤坎間之帆船。順風日餘可至。逆風則需數日。每艘容量數百担。每年平均三百七十餘艘。共載二十餘萬担。其貨為烟葉。檳榔。等類。

(四) 海口雷州 綫往來於海口前山海北海安島石海康徐聞麻羅東興、州什坡外羅流沙西營間之帆船。順風一二日可

至。逆風則需數日。每艘容量二三百担。每年平均二千五百餘艘。共載六七十萬担。其貨爲鼓油香燭寶瓊鐵等類。

(五) 海口廣州灣綫 海口或本島各港往來廣州灣間之帆船。順風一二日可至。逆風約需數日。每艘容量數百担。近年因設關征稅影響。本島與該處航業。大為減色。各船駛回本島各港。卸載轉運情形。無從知其詳。

(六) 海口與本島各港綫 由海口往來於東水。崖縣。儋縣。陵水。萬甯。北黎。臨高。舖前。海寶州。北南。清瀾。樂會。三亞。昌江。感恩。海頭。海尾。花場。佛羅。潭門。海昌。籐橋。海南。下海。新盈。鹽田。沙老。三江。新興港。澄邁。林桐。榕村。卜鰲。昌化。沙上。塔市。拔南。會場間之帆船。船行速率。順風時幾與輪船相等。逆風時。則相差至十餘倍。每艘容量。由百担至千担。每年平均約三千艘。共載百餘萬担。其貨爲牛皮。猪。鹽。板榔。木料。疋頭。鹹魚。缸瓦。烟葉。紙料。雜貨等類。

(七) 海南南洋綫 由本島舖前清瀾卜鰲籐橋三亞海頭等港往來於安南暹羅及南洋羣島間之帆船。順風十餘日可至。逆風或一二月。容量由千餘担至一萬担。每年出入口船平均約百餘艘。冬季北風期時。由海南出發。翌年夏季南風期時。駛回原港。此等帆船。除載各種貨物外。並附搭人客。取費數元。乘客亦夥。

(八) 內河航綫 (一) 萬甯之龍滾河。可通航六七十里。有船約百艘。每艘容量十餘担。每船載脚二三元。但下游三四十里。可通載重百餘担之大船。(二) 萬甯之太陽溪。可通航百餘里。船容量較龍滾河略小。取費亦廉。(三) 陵水之陵水溪。可通航百餘里。有船數十艘。每艘容量約十餘担。(四) 瓊山定安澄邁之南渡江。可通航四百餘里。有船約三四百艘。每艘容量約百担。由金江載貨。一船約百担。運至海口。需費二十元。至二十五元。由新吳東山瑞溪定安巡崖至海口。每船載費十五元至十七元。搭客取費一元。由舊州至海口。每船載費十元至十二元。搭客收費二角。由龍塘至海口。每船載費四元至五元。搭客收費一角。日開三二次。(五) 樂會瓊東定安之萬泉河。可通航二百餘里。有船約百餘艘。每艘容量約十餘担。由石壁載貨一船至卜鰲。約費六七元。由嘉積載貨一船至卜鰲。約費三四元。由樂會載貨一船至卜鰲。

約費一元五角。搭客收費二角至一元餘。攷各處客貨。常求過于供。祇以運輸遲緩。往往貨物因而朽腐。虧折資本。影響稅收。本島外海航運。拘泥舊慣。既為外輪壓迫。而內河航運。復日即衰退。於實業發展前途。所關非小。宜設法急謀改善之也。茲將最近三年間。本島出入口帆船。分別統計列表如下。

民國十五年帆船入口統計表

地別	月別												
	正月	二月	三月	四月	五月	六月	七月	八月	九月	十月	十一月	十二月	合計
本島	三八	二七	七五	二〇	二〇	五四	二七	六一	三三	四	九	五七	九三
各港	四,〇〇〇	一,三〇〇	二,四〇〇	三,〇〇〇	三,一〇〇	一,九〇〇	三,一〇〇	二,八〇〇	四,四〇〇	一,三〇〇	一,三〇〇	一,九〇〇	三,〇〇〇
雷州	五六	三三	七	六	五六	三九	四	四	六	九	七	四	六五
高州	八,〇〇〇	四,〇〇〇	一〇,〇〇〇	九,〇〇〇	九,一〇〇	七,一〇〇	九,五〇〇	三,一五〇	一,五〇〇	二,二〇〇	一,五,〇〇〇	二〇,〇〇〇	三,五,一五〇
北州	九,〇〇〇	二,〇〇〇	二,〇〇〇	二,〇〇〇	一,五〇〇	四,三〇〇	三,〇〇〇	六,七〇〇	五,四〇〇	二,九〇〇	五,〇〇〇	一,〇〇〇	七,九,〇〇〇
數艘	七	五	七	一七	三	八	三	一〇	八	一三	一八	三	一三八
數担	九,〇〇〇	二,〇〇〇	二,〇〇〇	二,〇〇〇	一,五〇〇	四,三〇〇	三,〇〇〇	六,七〇〇	五,四〇〇	二,九〇〇	五,〇〇〇	一,〇〇〇	七,九,〇〇〇

計 合		東 廣		灣 州 廣		村 陳		門 江		海
數担	數艘	數担	數艘	數担	數艘	數担	數艘	數担	數艘	數担
𠄎𠄎𠄎 1000	𠄎𠄎 20					𠄎𠄎 200	𠄎𠄎 20	𠄎𠄎 200	𠄎𠄎 20	𠄎𠄎𠄎 3000
𠄎𠄎𠄎 3000	𠄎𠄎𠄎 30					𠄎𠄎𠄎 3000	𠄎𠄎 20	𠄎𠄎𠄎 3000	𠄎𠄎 20	𠄎𠄎𠄎 3000
𠄎𠄎𠄎 3000	𠄎𠄎𠄎 30					𠄎𠄎𠄎 3000		𠄎𠄎𠄎 3000		𠄎𠄎𠄎 3000
𠄎𠄎𠄎 3000	𠄎𠄎 20	𠄎𠄎 20		𠄎𠄎 200		𠄎𠄎𠄎 3000		𠄎𠄎𠄎 3000		𠄎𠄎𠄎 3000
𠄎𠄎𠄎 3000	𠄎𠄎𠄎 30			𠄎𠄎 200		𠄎𠄎𠄎 3000	𠄎𠄎 20	𠄎𠄎𠄎 3000		𠄎𠄎𠄎 3000
𠄎𠄎𠄎 3000	𠄎𠄎 20					𠄎𠄎 200	𠄎𠄎 20	𠄎𠄎𠄎 3000		𠄎𠄎𠄎 3000
𠄎𠄎𠄎 3000	𠄎𠄎𠄎 30					𠄎𠄎𠄎 3000	𠄎𠄎 20	𠄎𠄎𠄎 3000		𠄎𠄎𠄎 3000
𠄎𠄎𠄎 3000	𠄎𠄎𠄎 30					𠄎𠄎𠄎 3000	𠄎𠄎 20	𠄎𠄎𠄎 3000		𠄎𠄎𠄎 3000
𠄎𠄎𠄎 3000	𠄎𠄎𠄎 30					𠄎𠄎𠄎 3000	𠄎𠄎 20	𠄎𠄎𠄎 3000		𠄎𠄎𠄎 3000
𠄎𠄎𠄎 3000	𠄎𠄎 20					𠄎𠄎𠄎 3000		𠄎𠄎𠄎 3000		𠄎𠄎𠄎 3000
𠄎𠄎𠄎 3000	𠄎𠄎𠄎 30			𠄎𠄎 200		𠄎𠄎𠄎 3000		𠄎𠄎𠄎 3000		𠄎𠄎𠄎 3000
𠄎𠄎𠄎 3000	𠄎𠄎𠄎 30					𠄎𠄎𠄎 3000		𠄎𠄎𠄎 3000		𠄎𠄎𠄎 3000
𠄎𠄎𠄎 3000	𠄎𠄎𠄎 30					𠄎𠄎𠄎 3000	𠄎𠄎 20	𠄎𠄎𠄎 3000		𠄎𠄎𠄎 3000
𠄎𠄎𠄎 3000	𠄎𠄎𠄎 30			𠄎𠄎 200		𠄎𠄎𠄎 3000	𠄎𠄎 20	𠄎𠄎𠄎 3000		𠄎𠄎𠄎 3000

民國十六年帆船入口統計表

江	海 北		州 高		州 雷		港 各 島 本		地 別 艘 數	月 別
	數 艘	數 担	數 艘	數 担	數 艘	數 担	數 艘	數 担		
—	二 一 八 〇 〇	二 六	六 〇 〇	二 二	二 一 〇 〇	〇	二 七 〇 〇	二 八 〇 〇	五	正 月
—	五 〇 〇	七	三 〇 〇	一	二 五 〇	三 五	一 〇 〇 〇	一 〇 〇 〇	三	二 月
	二 〇 〇	一 五	三 〇 〇	六	一 〇 〇	六 九	二 〇 〇 〇	二 〇 〇 〇	五	三 月
	一 〇 〇	一	三 〇 〇	六	二 〇 〇	三	一 七 〇 〇	一 七 〇 〇	四	四 月
—	一 〇 〇	一 五	四 〇 〇	八	三 〇 〇	五	三 〇 〇	三 〇 〇	六	五 月
	五 〇 〇	六	六 〇 〇	三	二 五 〇	六	一 〇 〇	一 〇 〇	三	六 月
—	三 〇 〇	九	八 〇 〇	七	九 〇 〇	三	三 〇 〇	三 〇 〇	五	七 月
	三 〇 〇	三	四 〇 〇	九	二 〇 〇	五 三	二 〇 〇	二 〇 〇	四	八 月
	三 〇 〇	二	五 〇 〇	三	一 五 〇	五	三 〇 〇	三 〇 〇	六	九 月
二	二 〇 〇	一 五	五 〇 〇	二	二 〇 〇	八 三	三 〇 〇	三 〇 〇	八	十 月
	一 〇 〇	三	六 〇 〇	一 四	一 七 〇	八 七	三 〇 〇	三 〇 〇	五	十一 月
—	二 〇 〇	一 五	一 〇 〇	三	一 五 〇	八 五	二 〇 〇	二 〇 〇	三	十二 月
七	二 〇 〇	一 八	一 五 〇	二 三	一 八 〇	七 四	二 〇 〇	二 〇 〇	六	合 計

民國十年帆船出口統計表

地 別	月 別	本島各港		廣州		廣州灣		共計	
		艘數	担數	艘數	担數	艘數	担數	艘數	担數
	一月	10	100	0	0	0	0	10	100
	二月	10	100	0	0	0	0	10	100
	三月	10	100	0	0	0	0	10	100
	四月	10	100	0	0	0	0	10	100
	五月	10	100	0	0	0	0	10	100
	六月	10	100	0	0	0	0	10	100
	七月	10	100	0	0	0	0	10	100
	八月	10	100	0	0	0	0	10	100
	九月	10	100	0	0	0	0	10	100
	十月	10	100	0	0	0	0	10	100
	十一月	10	100	0	0	0	0	10	100
	十二月	10	100	0	0	0	0	10	100
	合計	100	1000	0	0	0	0	100	1000

計 共		灣 州 廣 東		
數担	數艘	數担	數艘	數担
六六六〇〇	二二四			
三五〇〇〇	七四			
三九〇〇〇	一五五			
六八二〇〇	二九	六〇〇		一六〇〇
五九〇〇〇	一六			
三七三〇〇	二四	江 陽		
五九〇〇〇	一八九			
五五〇〇〇	一九	七〇〇	一	
四二〇〇〇	三二			
五五〇〇〇	一六			
五三〇〇〇	一九			
六二〇〇〇	一〇			
六九五〇〇	二〇八	一、三〇〇	二	一、〇〇〇

民國十六年帆船出口統計表

州 雷	港 各 島 本		地 別 艘 數	月 別	
	數担	數艘			數担
	四、五〇〇	全	四、八〇〇	廿	正 月
	七、五〇〇	五	二一、〇〇〇	三	二 月
	一六、〇〇〇	六	三、八〇〇	六	三 月
	二一、〇〇〇	五	二五、〇〇〇	四	四 月
	二〇、〇〇〇	五	二四、〇〇〇	七	五 月
	二、五〇〇	六	三、〇〇〇	六	六 月
	九、〇〇〇	五	二四、〇〇〇	八	七 月
	三、五〇〇	五	二四、〇〇〇	四	八 月
	一五、五〇〇	六	二四、〇〇〇	六	九 月
	一六、〇〇〇	八	二九、〇〇〇	二〇	十 月
	一七、五〇〇	七	三三、〇〇〇	七	十一 月
	一七、〇〇〇	五	二七、〇〇〇	八	十二 月
	一〇、〇〇〇	七	三〇、〇〇〇	三	合 計

合	州	廣	村	陳	門	江	海	北	州	高
數艘	數担	數艘	數担	數艘	數担	數艘	數担	數艘	數担	數艘
三四			二 五〇〇	三			五 五〇〇	二 三	六 五〇〇	二
六			二 〇〇〇	一			三 〇〇〇	六	二 五〇〇	三
一 五〇							二 〇〇〇	五	二 五〇〇	五
二 三四							一 〇〇〇	〇	三 〇〇〇	六
一 四九							〇 〇〇〇	五	五 〇〇〇	八
二 二	一 〇〇	一	一 五〇〇	一			二 〇〇〇	五	八 〇〇〇	三
〇 三〇			三 〇〇〇	三			五 五〇〇	七	八 五〇〇	七
三 五	三 〇〇〇	二	三 〇〇〇	二			三 〇〇〇	三	三 五〇〇	八
一 九			一 〇〇〇	一			五 五〇〇	二	五 五〇〇	三
三 九							八 〇〇〇	五	五 五〇〇	二
一 六							二 五〇〇	〇	六 〇〇〇	五
一 八							八 〇〇〇	五	一 〇〇〇	三
一 五七	三 〇〇〇	三	一 五〇〇	二			〇 〇〇〇	七	五 〇〇〇	三

民國十七年帆船出口統計表

地別		月別		帆船數		噸數	
地別	月別	帆船數	噸數	帆船數	噸數	帆船數	噸數
本島各港	正月	三	三,000				
	二月	五	二,000				
	三月	五	三,000				
	四月	七	三,500				
	五月	八	二,500				
	六月	九	三,500				
	七月	八	三,500				
	八月	八	二,500				
	九月	三	三,500				
	十月	二	二,500				
	十一月	三	二,500				
	十二月	九	二,500				
合計		五	二,500				
高州	正月	九	三,000				
	二月	六	二,500				
	三月	六	三,500				
	四月	七	三,000				
	五月	九	二,500				
	六月	五	二,500				
	七月	七	三,500				
	八月	八	三,000				
	九月	八	三,500				
	十月	八	二,500				
	十一月	三	二,500				
	十二月	三	二,500				
合計		七	二,500				
北海	正月	八	二,000				
	二月	九	二,000				
	三月	一	一,000				
	四月	二	二,500				
	五月	九	二,500				
	六月	三	二,500				
	七月	一	一,500				
	八月	一	二,500				
	九月	七	二,500				
	十月	一	二,500				
	十一月	一	二,500				
	十二月	一	二,500				
合計		八	二,500				
計							
合計			五,000				

計 合		州 廣		村 陳		門 江	
數担	數艘	數担	數艘	數担	數艘	數担	數艘
三,五〇〇	二六						
三,〇〇〇	一〇						
三,五〇〇	一九						
三,〇〇〇	三三						
六,五〇〇	二五						
四,七〇〇	一五						
六,二〇〇	二四						
五,五〇〇	二五						
六,九〇〇	三三						
五,七〇〇	二四						
六,七〇〇	一九						
三,三〇〇	三三						
〇,七五〇	二四						

第三項 汽油船

本島小汽油船。有十餘艘。來往海口舖前間者。有蓮花水花愛國華民廣羣愛羣數艘。時或兼航儋縣臨高崖縣陵水各屬。來往海口江間者。有海安一艘。以上各船。航行無定期。貨客滿額。即行開駛。此外尚有金花昌利二艘。及永發行。稅務司。海關監督署等處自用汽油船三艘。俱行駛於海口港。以為接駁海輪及關員出入之用。茲將各船容量。及航

行地點。分別表列如下。

汽油船調查表

船名	號數	船主	容 量	航 綫	航 行 期	價 目	備 考
蓮花	一號	克伯	一五、五噸	海口舖前	無定		有時亦航儋臨崖陵各處
水花	二號	克伯	一五、二五	海口舖前	無定		
金花	三號	克伯	二、七五	來往海口	無定		
愛國	四號	盧燮卿	一五、四六	海口舖前	無定		
華民	五號	吳熙盛	五、	海口舖前	無定		
廣羣	六號	吳熙盛	一五、二五	海口舖前	無定		
愛羣	七號	盧燮卿	六、六	海口舖前	無定		
海安	八號	華民公司	一八、	海口三江等港	無定		

圖識標路航島南海



			昌利
十二號	十一號	十號	九號
行永發船	稅務司	督署海關監	源發利
			三、
來往海口	來往海口	來往海口	來往海口
			無定
自用	自用	自用	

第四項 航路標識 (附航路標識圖)

本島有測候所風候警報所各一。設瓊海關內。有浮標三。在木欄頭。有光度達十餘英里之燈塔四。分設於書場海口炮台臨高角舖前港等處。近日航業漸形發達。政府為保障航行安全起見。擬在七洲島北島上。設光度二十英里燈塔一座。抱虎角設光度十二英里燈塔一座。黃沙角設光度二十英里燈塔一座。又擬在黃沙角臨高架尾。各設警務響號。以備不虞。並移海口無線電於大英山頂。使船舶易於傳達消息。海上交通。既較從前為妥便矣。

第三節 陸運

第一項 公路

海口為本島對外交通總匯。貨物集散場所。故公路之省道幹線。實發軔於海口。而分向各重要城市連絡。於促進本



島之交通轉輸。此綫最爲扼要。此路世稱環島路。由海口西馳。向豐盈白連馬亭澄邁博厚臨高新興土城東城儋縣。南下白馬海頭昌江新街北黎九所感恩板橋。東南轉望樓崖縣籐橋陵水。北上興隆萬甯分界中原樂會嘉積瓊東會文文昌尙導。經瓊山城而達海口。全綫長一千七百餘里。貫通各屬。環繞全島。卽省道第五幹綫也。至縣道路綫。一由海口東南向。經瓊山雲龍。連接文昌。一由雲龍經龍發文岑蓬萊。連接瓊東。一由定安經仙溝黃竹大路。連接嘉積樂會。一由定安經雷鳴龍門嶺口。連接文曲石壁。一由海口經永興東水新興屯昌烏坡船埠。連接石壁嘉積。一由馬停澄邁。經石浮嶺門。連接興隆。一由臨高經和舍那大南豐博沙。連接保停陵水。一由洋甫經龍山。連接那大南豐。一由南豐北連接儋縣。一由南豐西連接西頭。一由博沙西連接海頭。一由感恩東向東安保停。連接陵水。一由文昌西南向蓬萊龍門楓木嶺門。連接東安崖縣。其鄉道路綫。更支脈分歧。縱橫交錯。每鄉市村落間。有互相聯貫路綫。絡繹不斷。統計全島路綫。約六千餘里。其已通車者。文昌有八百七十四里。瓊山有七百一十七里。定安有三百九十八里。臨高有二百一十二里。瓊東有一百六十五里。萬甯有一百五十里。樂會有九十里。澄邁有八十五里。儋縣有六十里。陵水有四十里。崖縣有二十里。共有二千八百餘里。占

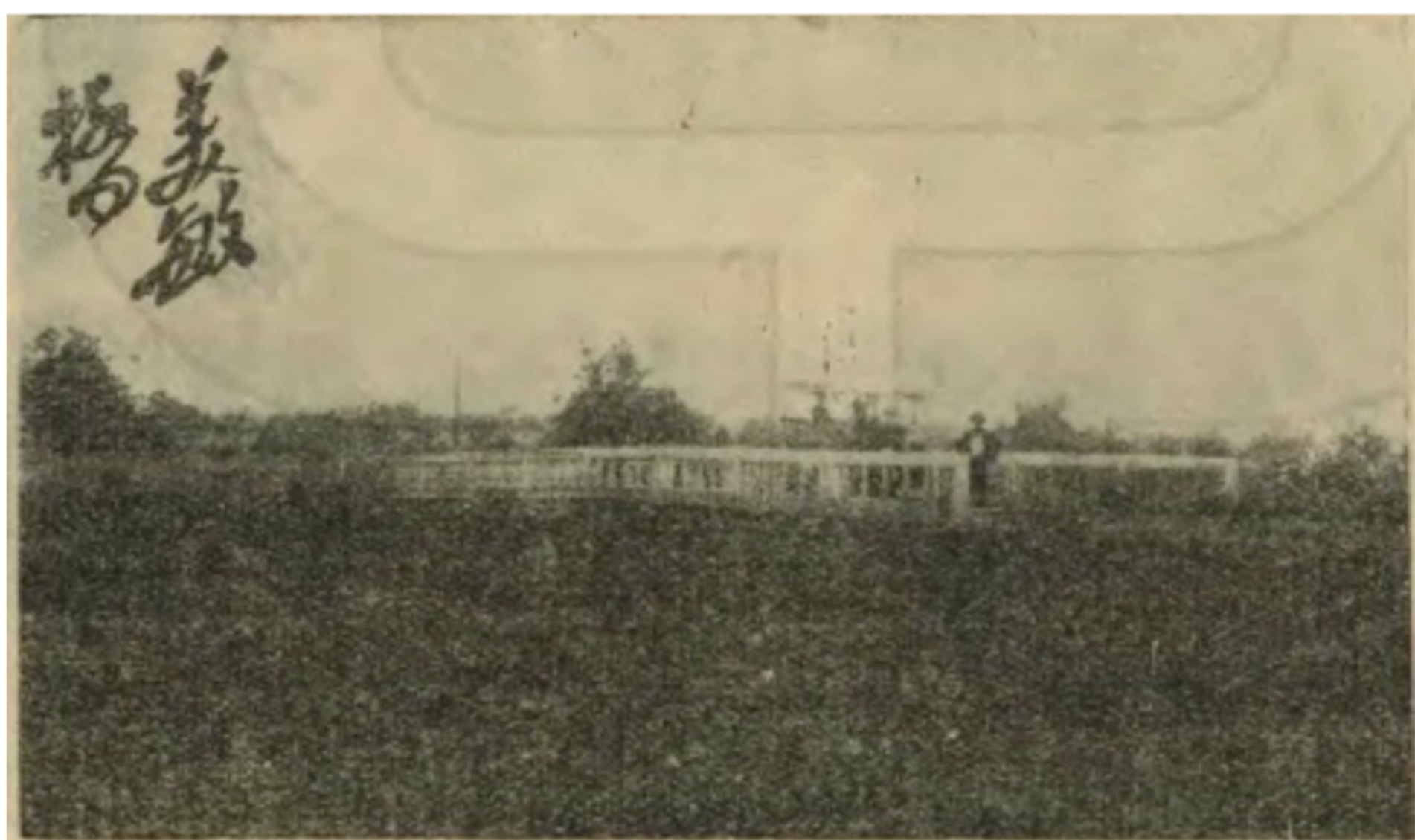


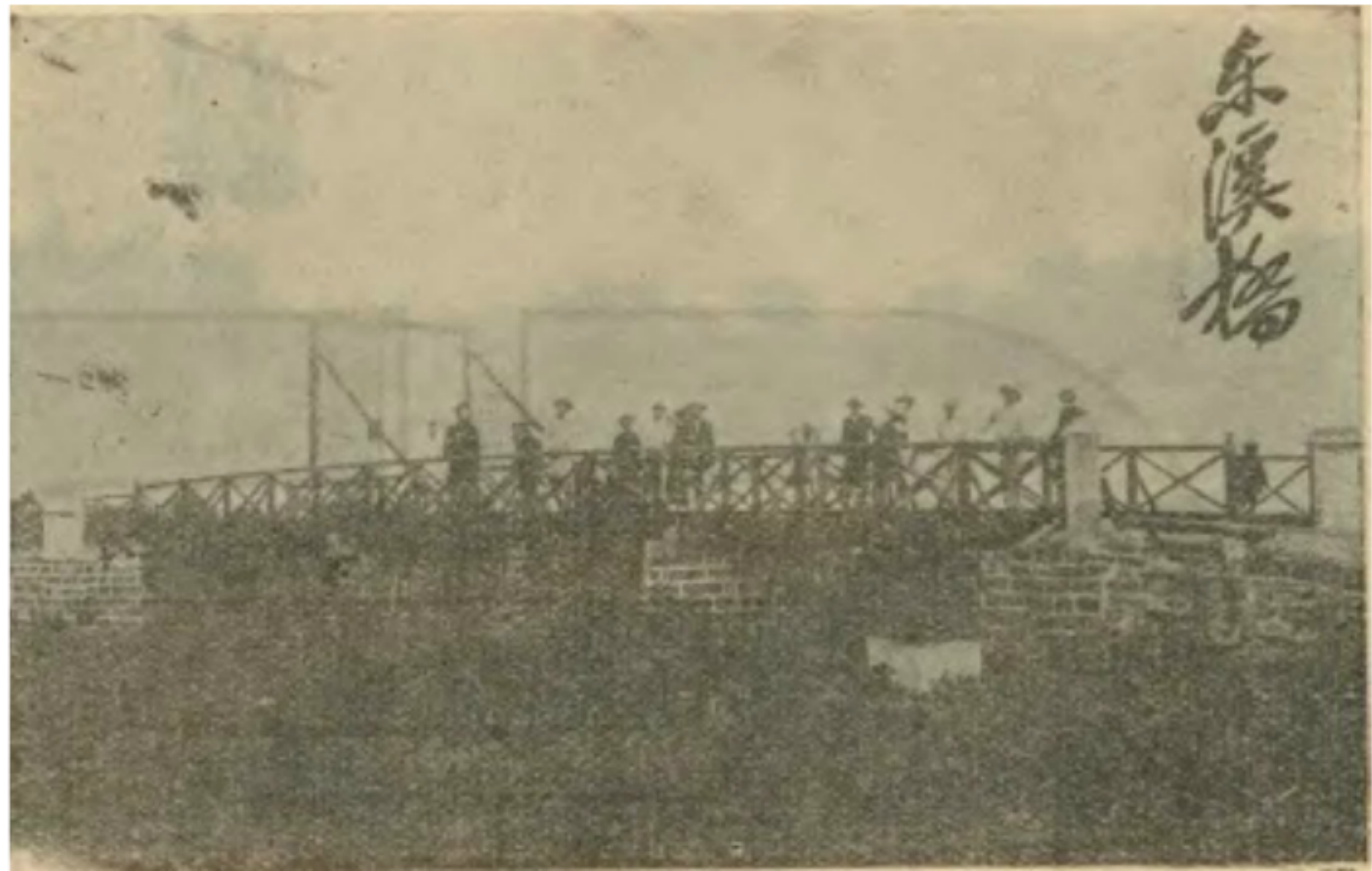
全國已成公路二十分之一。築路費約一百餘萬元。查本島公路。始築於民國十一年間。至十七年四月南區善後公署成立時止。計築成公路一千六百九十七里。善後公署以路政為治安基本。因更規畫路線。嚴限各縣。尅期興築。督飭不稍鬆懈。計從十七年五月至十八年四月止。善後期間內。共築成公路千一百餘里。已築而未通車者八百七十餘里。此一年

中。可謂有長足之進步矣。省道普通寬度三十尺。現瓊海一段。已改為六



十尺。縣道以二十四尺為多。亦有三十尺者。鄉道則寬狹不一。隨地勢而





異。要之皆可通車。善後公署於開築鄉道。利用保甲組織。屬於何甲者。



即由何甲負責興築。其路線由縣勘明。繪圖呈核。一經核定。即今縣限



期飭團。督同該管甲長。召集甲內住民。從事開築。一面由縣派員會同團董。監視工程。各甲以責任所在。亦踴躍應徵。故各縣鄉道。發展極速。惟各屬車路。多就原有地形略事挖開。或稍加填築。大率遷就自然地勢。而得石甚艱。不鋪路面。以此之故。或凹凸不平。或任意彎曲。其坡度曲線。往往不合公路築造法則。霖雨則泥濘沒輪。風晴則揚沙眯

目。以致車身汽油。損耗太甚。坐客感受顛簸之苦。此其所缺也。已築未通車之路。其屬於環島路之陵水崖縣感恩昌江各段。去年曾經善後公署善後會議議決。撥汽車牌照費。以為修築此路之用。此項牌費。每月可收二萬餘元。業已次第展築。計日可期完竣。其黎境公路。長一千七百三十餘里。並由善後公署。於賬款項下。指撥四十五萬元為建築費。飭由瓊崖公路分處。規畫測勘。分途進行。一由定安之嶺門。築至營根。一由陵水築至毛曲。一由崖縣築至潘陽。一由儋縣之那大築至紅毛峒。黎境路線。多經峻嶺急流。工程困難。而開築費用。所需尚多。則殊未易觀厥成也。

本島已成公路里程統計表

路名	路線	起	止	里數	備考
瓊海路	由瓊州府城起至海口市止			七	舊官路十里
海豐路	由海口起至澄邁縣界之豐盈市止			三五	
邁盈路	由澄邁縣城起至瓊山縣交界之豐盈市止			六。	



雷定路	龍嶺路	仙龍路	歸龍路	嘉船路	瓊定路	永東定路	海興路	和海路	臨桐路	澄皇路
由定安縣之雷鳴市起一至定安縣城止一至賓文市止	由定安縣之龍塘市起經屯昌市南間至嶺門市止又支路二一由屯昌市至南坤市一由南間市至烏坡市止	由定安縣之仙溝市起經龍門市至龍塘市止	由瓊東之歸仁鄉起經中原市分界至龍滾河止	由瓊東縣之嘉積市起經大路市居丁市仙溝市至瓊山縣界之溪仔口止	由瓊山縣城起經潭口至雲龍市分爲三支一至道崇市止一至溪仔口一至文嶺市止	由瓊山縣之永興市起至高坡分爲二支一至定安縣城對岸一至東山市止	由瓊山縣之秀英市至永興市止	由臨高縣之和舍市起至船肚市止	由臨高縣城起渡文瀾水至澄邁縣界止	由澄邁縣城起至臨高界止
四九	一一三	七五	四七	一〇三	一六一	五一	二五	七四	四一	四五

大三路	長冠路	邁清冠路	邁蓬陳路	煙鰲路	石仙龍路	聯煙路	煙林路	林長路	長興路	瓊中路
由文昌縣之大昌市起經瓊山縣之樹德市至三門坡止	由文昌縣之長圯港口起至冠南市止	由文昌縣之邁號市起至冠南市止由邁號市起至清瀾港止	由文昌縣之蓬萊市起至邁號市至陳家市止	由瓊東縣之煙塘市起至鰲角市止	由文昌縣之石壁市起一至瓊山縣之仙昌市止一至瓊東縣界之龍舖仔止	由文昌縣之寶峙村起至煙墩市止	由文昌縣之煙墩市起至竹林市止	由瓊東縣之林桐港起至長坡市止	由瓊東縣之長坡市起至文昌縣之重興市止	由瓊山縣之文嶺市起經文昌縣之蓬萊市至白延市稱文延路由蓬萊市起至重興市止稱文興路由文昌縣之里昌村起至定安縣之龍門市止稱文龍路
二四	七	六〇	五五	一二	一九	八	一一	一〇	二九	一三九
		由邁號至冠南十五里邁清冠全路共有六十里								

文大路	由文昌縣城起經新橋市至大昌市止	二〇	
文高路	由文昌縣城起至高龍市止	一一二	
道塘路	由瓊山縣之道崇市起至文昌縣之蛟塘市止	二八	
瓊致路	由瓊山縣城起經雷公井三江市至文昌縣界之大致坡止	七〇	
文致路	由文昌縣城起經潭牛市至瓊山縣界之大致坡止	四〇	
文煙路	由文昌縣城起經邁號市至瓊山縣界之會文市分爲二支一至煙墩市一至白延市	五一	
文清路	由文昌縣城起至清瀾港口止	一七	
文演塔路	由瓊山縣之文華市起至龍窩坡分爲二支一至倉頭前一至演豐市	三五	
菠塘山路	由文昌縣之抱羅市起至蛟塘市止一支由抱羅市至血山坎止	三四	
翁菠路	由文昌縣之翁田市起經鳳尾市至抱羅市止	四三	
文山路	由文昌縣之文教市起經昌酒市公坡市至血山坎市止	四四	

潭天路	由文昌縣之潭牛市起至天賜村止	一五	
南鐘文路	由文昌縣城起經南陽市至中稅市止	三〇	
梅菠路	由文昌縣之溪梅市起至抱羅市止	一七	
梅江路	由文昌縣溪梅市起至瓊山縣之三江市止	一六	
羅中路	由文昌縣之羅本村起至瓊山縣之中稅市止	一三	
高羅路	由文昌縣之高龍市起至羅本村	四	
文發路	由文昌縣城起經中心市再新市而達瓊山縣之龍發市止	四八	
龍澳路	由文昌縣之龍樓市起至小澳港止	一八	
龍文路	由文昌縣之龍樓市起至文教市止	一八	
郊文路	由文昌縣之碼頭起經東郊市至文教市止	二九	
潭教路	由文昌縣之潭牛市起至文教市止	四五	

龍興路	樂嘉路	東煙路	東嘉路	南典路	美龍路	龍口路	那和路	德三路	友羣路	新大路
由萬甯縣龍滾市起經和樂萬甯縣城至興隆市止	由樂會縣城起至瓊東縣之嘉積市止	由瓊東縣城起至文昌縣之煙墩市止	由瓊東縣城起至嘉積市止	由文昌縣之南陽市起至典昌嶺村止	由臨高縣之善隆村起一經多文市至扣海路止一經和海路至龍波市止	由定安縣龍門市起至嶺口市止	由儋縣之那大市起至臨高縣和舍市止	由瓊山縣之樹德市經白石溪中稅市而達三脚路止	由文昌縣之白延市至偉昌村止	由文昌縣之新橋市起經白石溪市達瓊山縣之大坡市止
一四〇	八	二五	一五	二五	一三	二〇	三二	一五	一五	二四

馬溪路	瓊利路	瓊興路	瓊那新路	瓊民路	南屯路	鳳冠路	仙定縣	永安路	文苑路	海山路
由瓊山縣之馬零溝市至文昌縣之溪梅市止	由瓊山縣潭文市起至文昌之蓬萊市支路至定安縣界之黃竹市止	由瓊山縣東山市對岸起至屯昌市止一支至新吳市止	由瓊山縣城起經西門外至那優坡止	由瓊山縣之天長湖起至文嶺市與瓊中路相接處止	由定安縣之南閩市起至瓊山縣之屯昌市止	由瓊山縣之鳳樓市起至文昌縣之冠南市止	由定安縣之仙溝市至定安縣城止	由瓊山縣永興市起至安仁止	由文昌縣城起至頭苑市止	由瓊山縣書場起至石山市止
二〇	四五	八〇	三〇	二〇	一五	一〇	一二	一八	八	三二

瓊大路	由瓊東縣城至大路市止	三〇	
中龍路	由瓊山縣之中稅市至龍好坡止	一〇	
潭新路	由瓊山縣之潭口西岸經龍塘市至梁三市止	二二	
頭潭路	由文昌縣之頭苑市至潭牛市止	一三	
嘉嶺路	由瓊東之嘉積市起至定安之嶺口市止	三〇	
水大寶路	由文昌之水北市起分二支一至大致坡一至寶芳市	二五	
居蓬路	由定安之居丁市至文昌之蓬萊市止	三一	
碼東路	由文昌碼頭至東郊市止	六	
中原路	由樂會之中原市至陽江市止	二〇	
椰子寨路	由樂會縣之椰子寨至與歸龍路街接處止	一二	
新臨路	由臨高之新盈港起至縣城止	三三	

路名	路線	起	止	里數	備考
煙南路	由瓊東縣之煙墩市起至南昌村止			三〇	
興陵路	由萬甯之興隆市起至陵水分界嶺止			七〇	
敦那路	由儋縣城起至那大市止			九〇	
南抱路	由臨高縣之南平市起經儋縣之那大市至抱赦市止			一三〇	
儋臨路	由儋縣城起經將軍塘至臨高縣城止			九一	由臨高縣城起至安全市段已築成

本島已築未成公路一覽表

合計	崖感路	陵新路	陵萬路
	由崖縣城起至臨高市段	由陵水縣城起至新村港止	由陵水縣城起至嶺門段
二、八一里	一〇	二〇	二〇

合 計	海公路	梅錦路	馮菠路	橋崖路	土美路	陵萬路	潭新路	北叨路	咸永路
	由海口起經大英山海公墓邱公墓接瓊澄路止	由文昌縣之溪梅市起至錦山市止	由文昌之馮家坡至菠羅市止	由崖縣城起經榆林三亞至籐橋市止	由瓊山縣之土橋起至美釵埠止	由陵水之嶺門嶺至分界嶺段	由梁三市至新村埠頭段	由昌江縣之北黎港至叨住村止	由瓊山縣之咸諒市起至永東定路止
八七八里	一六	四〇	四〇	一八〇	二九	一二	三〇	一〇〇	二〇

本島預定開築公路線一覽表

路名	路線	起	止	里數	備考
陵橋路		由陵水縣之興隆市起經新村埠至崖縣之籐橋市止		九〇	
崖感路		由崖縣城起經九所市佛羅市至感恩縣城止		一七〇	
感昌路		由感恩縣城起經北黎至昌江縣城、止		一五〇	
昌儋路		由昌江縣城起經海頭白馬井至儋縣城止		二二〇	
嶺崖路		由定安縣之嶺門市起經縣大墩舖紅毛峒南婁峒清陽峒樂安司抱蓋至崖縣城止		六〇〇	
樂感路		由崖縣之樂安司起經東方至感恩縣城止		二五〇	
博海路		由儋縣之博沙市起至海頭埠止		二〇〇	
南陵路		由臨高縣之南豐市起經紅毛峒水滿峒至陵水縣城		五二〇	
保興路		由陵水縣之保停市起經石洞棧至陵水縣城止		一三〇	
合計				二、三三〇里	

環島公路路線表

路名	路線	起	止	約計里數	備考
樂萬路		由樂會縣之分界市起至萬甯縣城止		九〇	分界市為東樂路已築成路線之終止地點樂萬一段現已築成
萬陵路		由萬甯縣城起經興隆市稅司至陵水卿城止		一五〇	此線經已開築不日即當完成
陵橋路		由陵水卿城起經赤嶺至崖縣之簾橋市止		九〇	已開工興築
橋崖路		由崖縣之簾橋市起經迴風嶺三亞市至崖縣城止		一八〇	此線已築成什之三
崖感路		由崖縣城經九所市佛羅市感恩縣城止		二六〇	
感昌路		由感恩縣城起經九所市北黎市至昌江縣城止		一五〇	
昌儋路		由昌江縣城起經海頭埠至儋縣城止		二二〇	
儋臨路		由儋縣城起經抱赦市至臨高縣之安全市止		七〇	安全市為臨邁路已築成路線之終止地點
合計				一、二〇〇里	

上列環島公路路線。除樂萬一段已築成外。尚有由萬甯縣之興龍市起。經陵崖感昌等縣至臨高縣安全市止。共長一千一百里之路線。現南區善後公署為求迅速聯貫起見。經嚴令各縣。趕速督率地方人民從事征工。分期劃段興築。第一期共長四百里。第二期共長四百三十里。第三期共長三百七十里。現已分途派隊履勘測量。隨勘隨測。隨測隨築。預計一年以內。可以告成。

環島公路第一期劃段興築路線表

路名	劃段	每段起止	約計里數	備考
樂萬路	第一段	由樂會縣之分界市起至萬甯縣城止	九〇	
萬陵路	第二段	由萬甯縣城起經興隆市至稅司止	八〇	
	第三段	由稅司起經嶺門至陵水縣城止	七〇	
陵橋路	第四段	由陵水縣城起至藤橋市止	九〇	
儋臨路		由儋縣城起至臨高縣之安全市止	七〇	
合計			四〇〇里	

此期路線。樂萬路一段。去年九月。經撥汽車牌照費一萬元。并由地方人民團體集資八千元。組織龍興公司。從事開築。全段已竣工通車。萬陵路第一段亦已築至興隆市。其第二段由稅司起至陵水縣城止。第三段陵橋路。由陵水縣起至簾橋市止。亦經先後撥牌照費二萬元。及地方人士集資約七千元。合併修築。計築成者。有陵水至新村港支線二十餘里。第四段儋臨路。由儋縣起至臨高縣之安全市止。去年十二月。曾撥給牌照費四千元。并由地方人士集資約五千元。現已着手測勘興築矣。

環島公路第二期劃段興築路線表

路名	劃段	每段起止	約計里數	備考
橋崖路	第一段	由簾橋市起至三亞街止	一〇〇	
	第二段	由三亞街起至崖縣城止	八〇	
崖感路	第一段	由崖縣城至九所市止	八〇	
	第二段	由九所市起至佛羅市止	八〇	
	第三段	由佛羅市起至感恩縣城止	九〇	
合計			四三〇里	

此期路線劃分五段。共長四百三十里。路線所經。坡原參半。照現在築成各路估算。路基需費約八萬元。河闊在百尺以上者用駁船。在百尺以下者築橋。計約需橋梁建築費七萬元。木製接駁大船。及其他雜費。約一萬元。統計約需費十六萬元。徵收八個月之牌照費。當足敷用。一年之內此路應可築成。

環島公路第三期劃段興築路線表

路名	劃段	每段	起	止	約計里數	備考
感昌路	第一段		由感恩縣城起至昌江縣界之九所市止		七〇	
	第二段		由昌江縣界之九所市起至昌江縣城止		〇〇	
昌儋路	第一段		由昌江縣城起至儋卿之海頭埠止		七〇	
	第二段		由海頭埠起至儋縣城止		一五〇	
合計					三七〇里	

此期路線劃分四段。共長三百七十里。路線所經。幾全屬平原。照現在築成各路估算。路基需費約七萬元。橋梁接駁運船。需費約五萬元。監理雜費等。約需五千元。統計約需費十二萬五千元。

黎境公路幹線里程表

路名	線	起	止	約計里數	備	考
嶺崖路		由定安縣之嶺門市起經大墩舖紅毛峒南婁峒潘陽峒達崖縣之樂安司至崖城止		六〇〇		
南陵路		由臨高縣之南豐市起經紅毛峒水滿峒達陵水之保停市至陵水縣城止		五二〇		
合計				一、一二〇里		

黎境公路支線里程表

路名	線	起	止	約計里數	備	考
博海路		自儋縣之博沙市起至海頭埠止		二〇〇		
樂感路		由崖縣之樂安司起經東方峒至感恩縣城止		二五〇		
保興路		由陵水縣之保停市起經吊羅峒至萬甯縣之興隆市止		一三〇		
南大路		由臨高縣之南豐市起至儋縣之那大市止		三〇		
合計				六一〇里		

上列縱橫黎境之嶺崖南陵兩路。定為幹路。其餘聯貫鄰縣之南大博海樂感保興等路。定為支路。其工程規劃。幹線路基闊度定三十英尺。支線定二十四英尺。橋梁闊度十八英尺。河闊一百呎以上者用船接駁。該支幹路線。現分為三期。劃段興築如下表。

黎境公路第一期劃段興築路線表

路名	劃段	每段起止	約計里數	備考
嶺崖路	第一段嶺樂路	由定安縣之嶺門市起經大墩舖紅毛峒南婁峒潘陽峒至崖縣之樂安司止	五〇〇	
	第二段樂崖路	由崖縣之樂安司起經抱蘊至崖縣城止	一〇〇	
合計			六〇〇里	

此期路線。第一段嶺樂路。由嶺門至營根舖一段。經已測量完竣。開始興築。全線地勢雖高。並無崎險。溪流小溝亦甚少。共長三十八里許。路面闊度為二十四英尺。鋪造材料。為沙泥混合土。有大橋一座長八十呎。小橋八座共長一百五十呎。涵洞十四座。俱以堅木或鐵筋三合土築成。其第二段亦已由崖縣城向潘陽測勘。應可於最短時間內興築。

黎境公路第二期劃段興築路線表

路名	劃段	每段	起	止	約計里數	備	考
南陵路	第一段 南博路	由臨高縣之南豐市起至儋縣之博沙市止			一〇〇		
	第二段 保博路	由儋縣之博沙市起經紅毛峒水滿峒至陵水縣之保停市止			三〇〇		
	第三段 保陵路	由陵水縣之保停市起經石洞棧至陵水縣城止			一二〇		
合計					五二〇里		

此期路線。第一段已測量完竣。第二段已測至紅毛峒。第三段已開始興築。

黎境公路第三期劃段興築路線表

路名	劃段	每段	起	止	約計里數	備	考
南大路	第一段	由臨高縣之南豐市起至儋縣之那大市止			三〇		
博海路	第二段	由儋縣之博沙市起至海頭埠止			二〇〇		
樂感路	第三段	由崖縣之樂安司起經東方至感恩縣城止			二五〇		

保興路	第四段	由陵水縣之保停市起至萬甯縣之興隆市止	一三〇
合計			六一〇里

此期路線。第一段南大路。由那大至南豐市北門一段。經已測量完竣。開始興築。地勢頗為平坦。溪流亦少。共長二十一里許。路面闊度定為二十四呎。鋪造材料。為泥沙混合造成。其第三第四兩段。亦已派隊測量。規劃興築。

本島已成各路建築費數目統計表

路名	官辦或民辦	公司或承築人名	建築費大洋數
文致路	官督民辦	文昌車路股份有限公司	三二、四〇〇元
文煙路	官督民辦	文昌車路股份有限公司	一五、六〇〇
文瀾路	官督民辦	文昌車路股份有限公司	四、九〇〇
文高路	官督民辦	文昌車路股份有限公司	三、二〇〇
文大路	官督民辦	文昌車路股份有限公司	一、〇〇〇

文發路	官督民辦	文昌車路股份有限公司	一一、一五〇
文延路	官督民辦	文昌車路股份有限公司	五〇、〇〇〇
菠塘山路	民辦	菠塘山公司	二五、〇〇〇
文山路	民辦	文山公司	八、一〇〇
文演塔路	民辦	演塔汽車公司	八、五五〇
林長路	民辦	林長公司	四、〇〇〇
瓊中路	民辦	瓊中公司	三三、〇〇〇
瓊定路	民辦	瓊定公司	六三、五三五
翁菠路	民辦	翁菠公司	一〇、〇〇〇
潭教路	文昌民辦	潭教公司	二一、〇〇〇
長興路	文東兩屬民辦	長興公司	一一、〇〇〇

大三路	梅錦路	梅江路	梅菠路	龍嶺路	仙龍路	文山路	南鐘文路	郊文路	邁清冠路	邁蓬路
瓊山民辦	文昌民辦	文昌民辦	文昌民辦	定安民辦	定安民辦	文昌民辦	文昌民辦	文昌民辦	文昌民辦	文昌民辦
合羣車路公司	梅江梅坡梅錦	梅江梅坡梅錦	梅菠公司	龍嶺公司	仙龍公司	文山公司	南鍾文公司	郊文公司	邁清冠公司	邁蓬公司
二〇、〇〇〇	五、九〇〇	一一、三〇〇	七〇〇	四〇、〇〇〇	二一、〇〇〇	八、〇〇〇	八、七五〇	五、九八〇	二〇、二九〇	二六、〇〇〇

永東定路	交通路	煙林路	瓊文路	嘉船路	東文路	東樂路	南典路	馮菠路	高羅路	潭天路
官督民辦	瓊山民辦	文昌民辦	官督民辦	瓊東定安民辦	瓊東民辦	樂會民辦	文昌民辦	文昌民辦	文昌民辦	文昌民辦
永東定公司	交通公司	煙林公司	瓊文公司	瓊益公司	東文公司	東樂公司	南典公司	馮菠公司	高羅公司	潭天公司
二五、〇〇〇	二〇、〇〇〇	二〇、〇〇〇	一二〇、〇〇〇	〇〇〇、五九五			一、六七〇	二、〇〇〇	四一〇	一、二〇〇

煙長路	瓊東民辦	煙長公司	九、〇〇〇
石仙龍路	文昌民辦	石仙龍公司	五、五〇〇
東福路	瓊山民辦	東福公司	
臨桐路	民辦	臨澄公司	一〇、〇〇〇
和海路	民辦	和海公司	一〇、〇〇〇
新臨路	民辦	新臨公司	二、七〇〇
美龍路	民辦	美龍公司	五〇〇
那和路	民辦	那和公司	一三、〇〇〇
敦那路	官督民辦	那和公司	二二、〇〇〇
敦英路	官督民辦	敦英公司	八〇〇
儋臨路	官督民辦	儋臨公司	八、〇〇〇

凌新路	龍興路	瓊東路	龍文路	文潭路	潭口路	邁陳路	二十八區路	公龍路	椰子路	歸龍路
民辦	官督民辦	官辦	民築	民築	民築	民築	民築	民辦	民辦	民辦
凌新公司	龍興公司	瓊東縣署	龍文公司	普通公司	潭口公司	邁陳公司		公龍公司	椰子公司	樂成公司
四、〇〇〇	五〇、〇〇〇		八〇〇	一一、〇〇〇	一、六〇〇	二、四〇〇		一、五〇〇	四〇〇	一五、〇〇〇

海興路	民辦	秀興公司	二五、〇〇〇
道塘路	民辦	道塘公司	三〇、〇〇〇
海山路	民辦	海山公司	四〇、〇〇〇
永安路	民辦	永安公司	一五、〇〇〇
瓊利路	民辦	瓊利公司	二七、四〇〇
合計			一、〇五〇、〇〇〇

第二項 舊道路

吾國之於路政。由來已舊。詩稱周道如砥。其直如矢。歷代相承。皆修治道路。郵亭驛館福天下。自京師以訖邊徼。無不通達。猶今之國道省道制也。考本島舊道路之迹。大別可區爲三。(一)東路自海口經瓊山縣治。至定安船崖。計程百里。入仙溝。出黃竹大路。至瓊東嘉積市。計程百五十里。渡萬泉河。過分界龍滾。南下和樂。入萬甯縣治。計程百五十里。自船崖以至萬甯縣治。計長三百里。現已闢爲公路。向南分爲二道。一沿太陽河而西至興隆越石門嶺。以達陵水縣治。計程八十五里。一循海濱南踰牛嶺。以達陵水縣治。計程七十里。由陵水西南行。至籐橋百里。由籐橋歷迴風嶺。過榆林三亞。百里。由三亞過馬嶺。迄港門之崖州。計程百二十里。以上共長八百餘里。是爲東路。是爲車馬

路。由崖州西北行。至九所。下黃流。計程百里。由黃流西北上佛羅。過嶺頭以達感恩。計程百二十里。由感恩達昌江北黎。計程九十里。由北黎渡昌化大江。抵昌江縣治。計程六十里。由昌江遵海而北。經海尾。迄海頭。百里。由海頭上田頭。經白馬井。過新英至儋縣治。百三十里。自崖縣至此。計程六百里。由儋縣分二道。一南一北。其南道東向至那大。計程百二十里。由那大東北至和舍。五十里。再東北行九十里達金江。再北行過安仁雷虎以至海口。計程百二十里。此路共長三百八十里。現已築成公路。其北道由儋縣治出長坡。過新興抵臨高縣治。計程百六十里。再東行經澄邁烈樓秀英以至海口。計程百八十里。此路共長三百四十里。自新興東至海口間。二百三十里。已築成公路。自崖縣至此。幾達千里。是爲西路。(三)十字路。縱橫貫通黎境。爲漢黎貿易往來道路也。西起那大三十里。至南豐。經博沙。入紅毛峒。過五指山。南下保停陵水縣治。計程五百二十里。是爲南陵路。南由崖縣治北上樂安潘陽。過五指山。出紅毛峒。至營根舖嶺門。計程六百里。是爲嶺崖路。再北延至南閭龍塘龍門。以達定安仙溝。計程百八十里。是爲嶺龍仙龍路。此段現已築成公路。是二綫縱橫。相交于五指山水滿峒。形同十字。是即所謂十字路也。歷代籌黎。多主開闢此路。前清光緒十二年。馮子材入黎境。命黎人刈除路旁林菁蔓草。以利軍事轉輸。粗具路形。然歷久不修。蓬蒿載途。已成荒廢矣。

第三項 各種車輛

本島汽車。據最近調查。約有四百餘輛。載貨汽車。約五十餘輛。單車七十六輛。馬車三十四輛。人力車二百七十六輛。人力車坐位。比內地較寬。可坐二人。蓋南洋式也。人力車取價殊低廉。週行海口市內。約銅仙二十餘枚。由海口往瓊山城。途程七里。亦不過三十餘枚而已。馬車營業。無公司組織。或二三人合購一車。或一家置二三輛。停車于海口紅坎坡村。限來往紅坎坡瓊城間。每輛坐四人至六人。每人收費百六十文。自晨至夜。額滿卽開。每日可得溢利一

二元。汽車則多數爲美國福特之廉價車所改裝。普通速率。每小時可行百三十里。惟各屬公路。建築簡陋。未能合工程法則。而車身多由舊車改造。賺之已久。用之又濫。時或載量過多。故其能力損失。效率低減。每小時僅行六七十里。此種車約分爲三類。一稱勿甲車。每車坐六人。每客一位。每十里收車費二角五分。二稱小多利車。每車坐九人。每客一位。每十里收車費二角。三稱大多利車。每車坐十餘人。每客一位。每十里收車費二角。每貨一百五十斤。當客一位。合公路處之築路附加費。車路公司之通過費等。行車百里。需費約五六元。據文昌縣汽車營業調查報告。每輛汽車。每月可得溢利千數百元。彼等行駛于文昌海口間。每日二次。其收入約五六十元。而銷耗費不過二三十元。計電油一罐。值四元六角。機油五斤。值一元。車夫二名。工資二元二角。車夫伙食一元。車價利息八角。築路附加費一元。車損耗一元。機件補換一元。又文瓊路通過費七元二角。瓊文路通過費九元六角。共支出二十九元有奇。有此重利事業。故趨之者多。舊壞車輛。遂紛紛輸入。民國十五年之海關報告。其輸入車輛價值。與修補機件膠輪等價值。爲二與一之比。十六年之車輛輸入。其百分比爲三十六三。十七年之百分比爲一十六。十六年之電油輸入。其百分比爲二十三七。十七年之輸入。百分比爲四十三七。兩年比較。車輛輸入。減少一倍。而電油消耗。反增一倍。推原其故。全在路面之不良。車輛舊壞。機身銷耗率之增加。并在於馬力增加也。結果則車價擡高。乘客受損。且足以妨礙車業前途之發展。近由南區善後公署發布規則。加以限制。隨時檢查車輛。其機件不健全者。悉不給牌照。勒令停駛。惟本島從來習用不良車輛。爲數已多。時尚難悉數更革。查各種車輛。每月應納牌照費額數。汽車甲種照費十五元。乙種照費三十元。兩種照費二元。丁種照費一元。馬車照費八角。人力車照費二角。單車照費。營業車三元。自用車一元五角。至汽車行駛于海口瓊城間者。民安





公司有車四輛。華興公司有車四輛。行駛海口尚導間者。華興公司有車六輛。行駛瓊城定安間者。瓊定公司有車十二輛。行駛萬甯龍滾市興隆間者。龍興公司有大多和車一輛。小多利車二輛。行駛嘉積樂會椰子寨間者。瓊樂公司。合益公司。德記公司。合成公司。各有多利東一輛。輝文公司。有多利車二輛。行駛瓊東樂會定安間者。嘉積公司有大多利車八輛。小多利車二輛。瓊樂公司有多利車二輛。行駛瓊山澄邁間者。瓊澄臨公司有多和車四輛。貨車一輛。行駛於瓊山澄邁儋縣間者。新臨公司有大車二輛。美龍公司有小車二輛。和海公司有大車二輛。小車二輛。那和公司有小車二輛。行駛於定安屬內者。仙龍公司有小車十一輛。大車二輛。全益公司有小車二輛。行駛於海口文昌間者。有私家汽車二百餘輛。至於馬車人力車。則僅行於海口瓊山之間。此為各種車輛之大略情形也。此外。本島尚有牛車。獨輪車。載人運貨。每里約收錢百文。感恩昌江兩屬最多。儋縣崖縣臨高澄邁次之。陵水萬甯又次之。獨牛拖行車。可載重二三担。二牛拖行車。可載重六七担。獨輪車可載重担餘。此類車輛。笨拙遲鈍。運動不靈。且身重輪薄。易於損壞路面。祇可於用農場山坡間。聊代挑連而已。

本島汽車公司營業狀況一覽表

營業者之姓名或公司名及其所在地	官辦或商辦	開設年月	資本總額	車輛種類及數目	營業狀況	人客乘車費	車行速率	稅捐之種類及其征收方法
民安公司在海口	商辦	民國十四年九月	六千元	汽車四輛	平均每月收入連附加一千六百元	連附加征收大洋一毛五仙	一小時行十五哩	公路處附加每客票小洋四仙修路費二仙每車一輛每月繳牌照元

華興公司在海口	瓊南門街總理吳昌寶	龍興公路汽車公司萬甯縣城	嘉積汽車公司設立嘉積市	瓊東縣瓊益汽車公司在嘉積市	瓊樂汽車公司在中原市	輝文公司在中原市	合益汽車公司在中原市	德記汽車公司在中原市	合成汽車公司在中原市
商辦	官督民辦	官督民辦	商辦股份有限公司	商辦	商辦	商辦	商辦	商辦	商辦
民國十二年	民國十三年籌辦處開辦	十七年十一月十一日開設	民國十五年十二月	民國十六年	民國十七年二月	民國十七年二月	民國十七年二月	民國十七年二月	民國十七年二月
一萬六千元	六萬三千五百元八角	四千元	計大洋二百萬元	一千二百元	二千大元	一千三百元	一千一百餘元	一千二百元	一千二百元
汽車十輛走瓊海路四輛走尚導	原有十七架現僅存七架	大車多利小車多利	六位摩托車一架小汽車二架	多利汽車一輛	多利汽車二輛	多利汽車一輛	多利汽車一輛	多利汽車一輛	多利汽車一輛
全上	因私家經營車輛不充能營業	乘客頗多	餘元月收約千	頗發達	頗發達	頗發達	頗發達	頗發達	頗發達
全上	每客十華里	每十里收銀二角	每十里收二角	每十里收大洋二角	每十里收大洋二角	每十里收大洋二角	每十里收大洋二角	每十里收大洋二角	每十里收大洋二角
全上	每小時勿多	每小時行三十里	每小時約行八十華里	每點鐘行路九十里	每點鐘行路九十里	每點鐘行路九十里	每點鐘行路九十里	每點鐘行路九十里	每點鐘行路九十里
全上	車牌每架每月大洋二十五元照票價附加	無	繳納加二通過費按次收費于公路公司	每月繳牌照三十元	均按次繳納	通過費及加二兩種	通過費及加二兩種	通過費及加二兩種	通過費及加二兩種

<p>瓊澄臨公司其 總站設在海口 分設在金山</p>	<p>新臨協成汽車 公司辦事處設 于新興市</p>	<p>美龍車路公司 辦事處設于多 文市</p>	<p>和車路公司 辦事處設于和 舍市</p>
<p>商辦</p>	<p>商辦</p>	<p>民辦</p>	<p>民辦</p>
<p>民國十五年 正月</p>	<p>七年設于間</p>	<p>七年設于間</p>	<p>四年設於間</p>
<p>統計六千 元</p>	<p>資本三千 元</p>	<p>兼築路費 資本共四 千元</p>	<p>兼築路費 資本其約 一萬元</p>
<p>多利車四 架貨車一</p>	<p>甲等汽車 兩輛</p>	<p>有小車兩 輛</p>	<p>有兩大汽車 兩輛已壞一 輛者</p>
<p>該公司成立 未久根基未 固兼之路基 損壞已多而 車費昂計來 客甚少預計 營業必無好 處</p> <p>約每輛汽車 每月收入 三百元</p> <p>每輛每 月收入 約三百元</p> <p>瓊澄臨公司 每輛每月 收入約三百 元</p> <p>每輛每 月收入 約三百元</p> <p>每輛每 月收入 約三百元</p>	<p>該路自通 車至今虧 本一千餘 元其原因 在於損壞 車於多壞 處</p> <p>由多文至 美台車費 四角至縣 城八角元 海口四元</p> <p>行每 五十里 約</p>	<p>該路自通 車至今虧 本一千餘 元其原因 在於損壞 車於多壞 處</p> <p>由多文至 美台車費 四角至縣 城八角元 海口四元</p> <p>行每 五十里 約</p>	<p>本年虧本 一千餘元 本路太爛 車路太爛 損車太多</p> <p>由和舍至 加來金江 二元至五 元六角</p> <p>行每 五十里 約</p>
<p>抽收過路費 每向公成以 路</p> <p>抽收過路費 每向公成以 路</p> <p>抽收過路費 每向公成以 路</p>	<p>有牌三種通 費及</p> <p>有牌三種通 費及</p> <p>有牌三種通 費及</p>	<p>有牌三種通 費及</p> <p>有牌三種通 費及</p> <p>有牌三種通 費及</p>	<p>有牌三種通 費及</p> <p>有牌三種通 費及</p> <p>有牌三種通 費及</p>

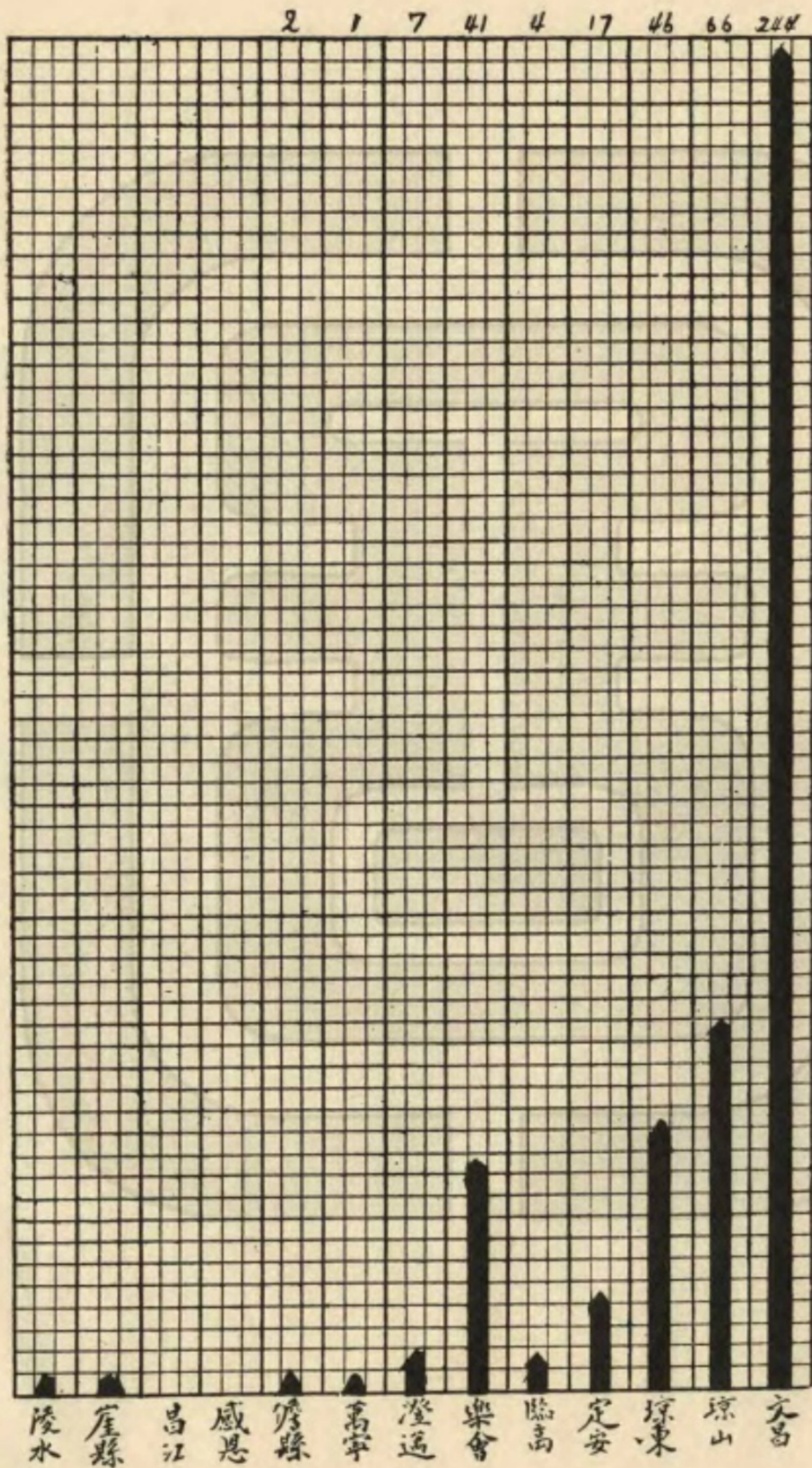
最近五年間汽車輸入比較表		人者文 多計昌 屬有屬 私家二百 車餘車	慶辦那 市事和 處車 設路 于公 和司
十三年	年別		
二	車輛數	商辦	民辦
五、二五二	價值	行以年民 駛後十國 陸二十 續月三	七開 年設 九于 月十
	百分率	三約百約及百值利十有現 十計元一摩元一車輛二有 萬其准千托多千一大百車 元值此一車利四輛多五約	元一資兼 萬本營 五共築 千約路
	備攷	十有托多 餘二利多 輛百種及 五約摩小	車有 兩小 輛號 汽
		元獲每前年餘二車公利加際十 三輛營六輛百輛路市營車六 四仍業月迄五加日三業無年 十可者以本十至增倍者附之	稱月開現 暢營車該 旺業僅公 尚數司
		二每角收十多 毛十摩脚里利 半里托力每車 收車二客每	角口二和由 七角舍那 元至一大 二海元至
		一祇路過普五每 英能面重通十小 里行不量因里時 八平或載然行	行每 五小 十時 里約
		附于仍通三私月照成納照一署二托十領利去 加月附過十家收取六繳費成及十每六回每年 按初加費元車牌銷月又及附文七月元牌月六 軍交一三車月照附以附附加昌元領小照向月 抽納成成路收費加後守加即中每取多費車以 收通牌守公牌十公統備分各學月牌利大路前 過照備司照五司一隊二六稜繳照及洋公大 及費隊取費元車牌一期元各縣費摩三司多	二其局過稅一元 十代征費一元二 元收收由元三角九 繳牌付各三角九色 交照加路公九色附 公捐稅公九色附加 路每亦司色附加 局月由設通加稅

十四年	十五年	十六年	十七年	合計
一三〇	五六	一七六	一一三	四八六 <small>兩</small>
八一、五九六	二五、〇七六	八四、四四三	三七、六七三	二三四、〇四〇 <small>兩</small>
三五、〇	一〇、五	三六、三	一六、〇	一〇〇、%

最近五年間汽油輸入比較表

年別	油	價	百分率	備	攷
十三年	二八、四六五	一五、〇〇二	五、一		
十四年	一五四、一五〇	八四、七八〇	一七、六		
十五年	一一一、八七一	五七、一六五	一一、九		
十六年	二四八、六六三	一一三、八六五	二三、七		

海南各縣汽車輛數比較表



每方格作四輛

十七年	四二〇、七四〇	二一〇、二七五	四三、七	
合計	九六三、八八九 ^{加倫}	四八一、〇八七 ^兩	一〇〇、 ∞	

第四項 轎兜挑夫

本島內地。不能通車之處。仍多用轎兜以代步。僱挑夫以供運輸。轎夫工價。東路如文昌瓊東樂會萬甯陵水定安等縣。每名每十里約三角。日約三元。西路澄邁臨高儋縣崖縣。每名每十里約二角五分。日約二元至二元五角。挑夫工價略同。昌江感恩二屬。則多用兩輪牛車。可坐二三人。在黎境內。夫役重食不重價。若有酒肴。則踴躍爭先而至。一時酒肴不備。給錢五六百文。亦樂於從事。瓊山海口。約有轎兜十餘乘。挑夫二三百名。取價視工作之輕重。路程之遠近而異。通常在海口碼頭輸運貨物。每日可得二元至三四元之工價。多男工。其他東北各地。男女工兼有之。西南各地。則女子為多。其俗女子喜在外勞動。男子反在內料理家務也。

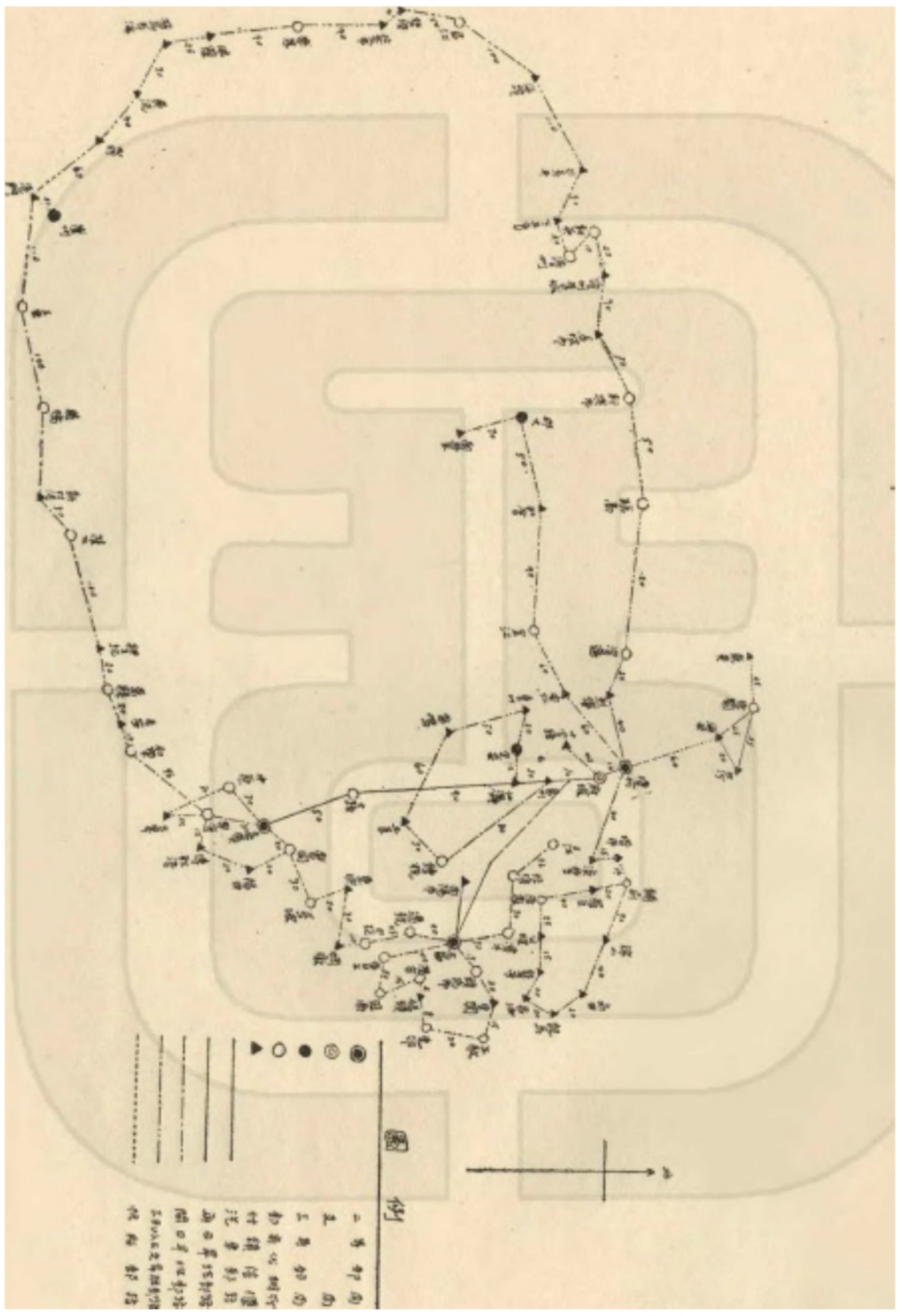
第四節 郵電

第一項 郵政

在前清末葉。本島郵遞機關祇有驛站。每站相距約三四十里。設舖兵二名。專司傳遞官聽文書。迨光緒初年。關海口為商埠。英法外僑設書信館。與各本國互遞信件。粗具郵局規模。光緒二十二年四月。吾國始自行設立一等郵局于海

儋州	鍾稅	會文	三江	那大	定安	文昌	崖州	嘉積	瓊山	海口
三六〇	二六〇	一一八	八〇	二六〇	一〇〇	一七八	八四〇	二四〇	一〇	
十七年			十七年	十七年					十七年	十七年
四四四 六五二 〇〇〇 〇〇〇			二三三 五〇〇 〇〇〇 〇〇〇	六五五 二五〇 〇〇〇 〇〇〇					六六五 三五九 〇〇〇 〇〇〇 〇〇〇	三三二 五三二 〇〇〇 〇〇〇 〇〇〇
三三三 二四〇 〇〇〇 〇〇〇			二一四 八〇五 〇〇〇 〇〇〇	四四四 八五〇 〇〇〇 〇〇〇					六六二 五〇七 九〇〇 〇〇〇 〇〇〇	二二二 四〇五 〇〇〇 〇〇〇 〇〇〇
五五五 〇二〇 〇〇〇			四三三 〇〇〇 〇〇〇	七六七 二〇〇 〇〇〇					七六七 〇〇〇 〇〇〇 〇〇〇	一一一 三三二 〇〇〇 〇〇〇 〇〇〇
三三二 〇〇〇 〇〇〇			五三三 〇二〇 〇〇〇	五四四 〇六二 〇〇〇					四四五 三三〇 〇〇〇 〇〇〇	一一一 六五五 〇〇五 〇〇〇 〇〇〇
										九九九 七五〇 〇〇〇 〇〇〇
										四四三 八四五 〇〇〇

東郊 二七三	冠南 二三八	頭苑 三二八	陳家 二五三	文教 二九三	邁號 一九一	白延 二二三	舖前 九〇	波羅 二六〇	潭牛 一四八	蛟塘 一一八
							十七十六十五 年年年	十七十六十五 年年年	十七十六十五 年年年	十七十六十五 年年年
							六七五〇〇〇 〇〇〇〇〇〇	一一一〇二〇 〇〇〇〇〇〇	一一四〇六〇 〇〇〇〇〇〇	二一三〇八〇 〇〇〇〇〇〇
							六七八〇〇〇 〇〇〇〇〇〇	一一一〇二〇 〇〇〇〇〇〇	一一四〇六〇 〇〇〇〇〇〇	二一三〇五〇 〇〇〇〇〇〇
							三四五〇〇〇 〇〇〇〇〇〇	一一一〇五〇 〇〇〇〇〇〇	一一三〇五〇 〇〇〇〇〇〇	一一四〇五〇 〇〇〇〇〇〇
							二二三五八五〇〇 〇〇〇〇〇〇	一一一〇八四〇 〇〇〇〇〇〇	一一二〇八四〇 〇〇〇〇〇〇	二一三〇三〇 〇〇〇〇〇〇



100
100
100
100
100
100
100

藤橋	和樂	萬縣	中原	長坡	會同	昌江	新興	臨高	金江	澄邁
六二〇	三三六	三六六	二七〇	二九〇	二六〇	六二〇	二三〇	一八〇	一二〇	六〇
						十七十六十五 年年年	十七十六十五 年年年	十七十六十五 年年年	十七十六十五 年年年	十七十六十五 年年年
						六六六 八四五 〇〇〇	一一一 、 六五〇 〇〇〇	五四五 、 〇〇〇 〇〇〇	六五五 、 〇五四 〇〇〇	五四四 、 〇〇八 〇〇〇
						六六五 六〇八 〇〇〇	一一一 、 一〇〇 〇〇〇	四四四 、 八〇五 〇〇〇	五五四 、 四〇八 〇〇〇	四四四 、 五五〇 〇〇〇
						五四三 〇〇〇	二二二 、 五二〇 〇〇〇	六六五 、 五〇〇 〇〇〇	九八八 、 〇五〇 〇〇〇	四五四 、 〇〇〇 〇〇〇
						四四三 〇〇〇	二二二 、 二〇〇 〇〇〇	六六五 、 六〇〇 〇〇〇	九九八 、 〇五五 〇〇〇	五四五 、 〇五〇 〇〇〇

徐聞	新英	感恩	陵水	三亞
八〇	三五〇	七六四	五一六	七二〇
十六年	十六年			
六、五、四、〇〇〇	四、三、三、〇五〇			
四、四、四、九五〇	三、三、三、二〇〇			
六、五、四、〇〇〇	三、三、三、二〇〇			
四、五、四、八〇〇	二、二、二、四〇〇			

第二項 無線電

海南之有無線電報。始於前清光緒三十四年。無線電局。設於海口。當時用火花式發電機。僅與對海雷州半島之徐聞通報。光復後即停辦。民國十五年瓊崖當局。力謀規復無線電局。并在饒遠籌築電台。經年未成。十六年。始設廣東無線電報瓊州分局。置局長一人。報務員。機務員。各二人。收發員一人。助理員三人。警兵二人。報差雜役三人。由總司今部。撥下德製七十五華特長波機一架。真空燈管式發報機一副。收報機一副。粵製二百華特短波機一架。真空燈管式報機一副。收報機一副。二機俱用一匹半馬力之汽油發動機。帶行八十華特發電機發電。現在改用三十二華特之小電機發電。長波機波長度由六百米達至一千五百五十米達。其通電距離能達二百英里。短波機波長度為四十八五十五十三米達通電距離能達五百英里。可與香港海防廣州灣南甯梧州北海高州虎門江門九江惠州汕頭汕尾廣州中山台山肇慶韶

州嘉積各局。及來往海南海峽間之船舶。海軍巡艦等通報。天綫長波機。用塔形鐵杆二座。高約六十英尺。距離約二百米達。呼號用XPOK。短波機用銻杆二枝。高約三十英尺。距離約二十米達。呼號XKD。每日收發各種電報約二十餘通。內地局每字二角。外洋局每字三角。每月收數百元。至千餘元。除撥抵經常費毫洋四百九十六元外。餘悉繳廣州總局。轉解第八路總指揮部。十八年。南區善後公署。指撥大英山大英祖廟為局所。二月間。已遷進新址。最近省方又撥來粵製十五華特短波機一架。真空燈發報機一副。收報機一副。波長度為四十八米達。通電距離。能達二百英里。可與高州北海等處通報。呼號為XBP。每日上午八時。下午二時。為值報時間云。茲將瓊州海口無線電分局十七年末三個月報務工作。表列如下。

海口無線電分局累月收發電報數目表

電		軍		
報 收		報 發		
數字	數通	數字	數通	
九三三三	一七五	一二四三	二〇五	十 月
一〇三四	一七四	一五〇八	二〇七	十 一 月
五五四五	九六	六二一四	九九	十 二 月

電 商				電 公			
報	收	報	發	報	收	報	發
數字	數通	數字	數通	數字	數通	數字	數通
二二二四	一五九	二五七三	一五七	一六九六	四七	二六四〇	一一一
一八九七	一五〇	二六二六	一三二	一四四〇	三五	一二六六	九〇
一三一五	一二一	一五四一	一〇六	一八三〇	三八	一二三六	六五

第三項 電話

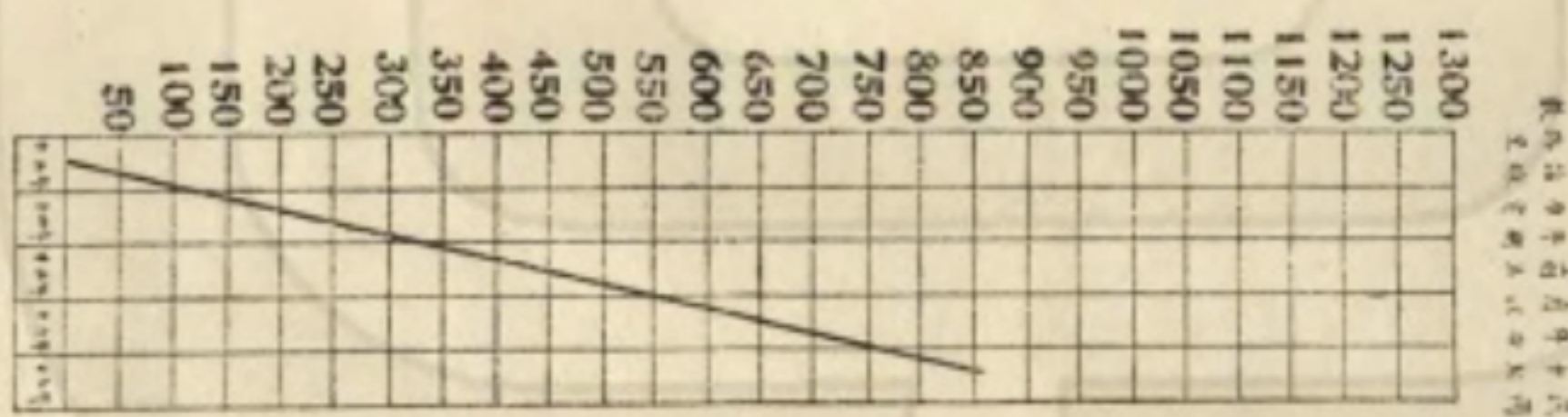
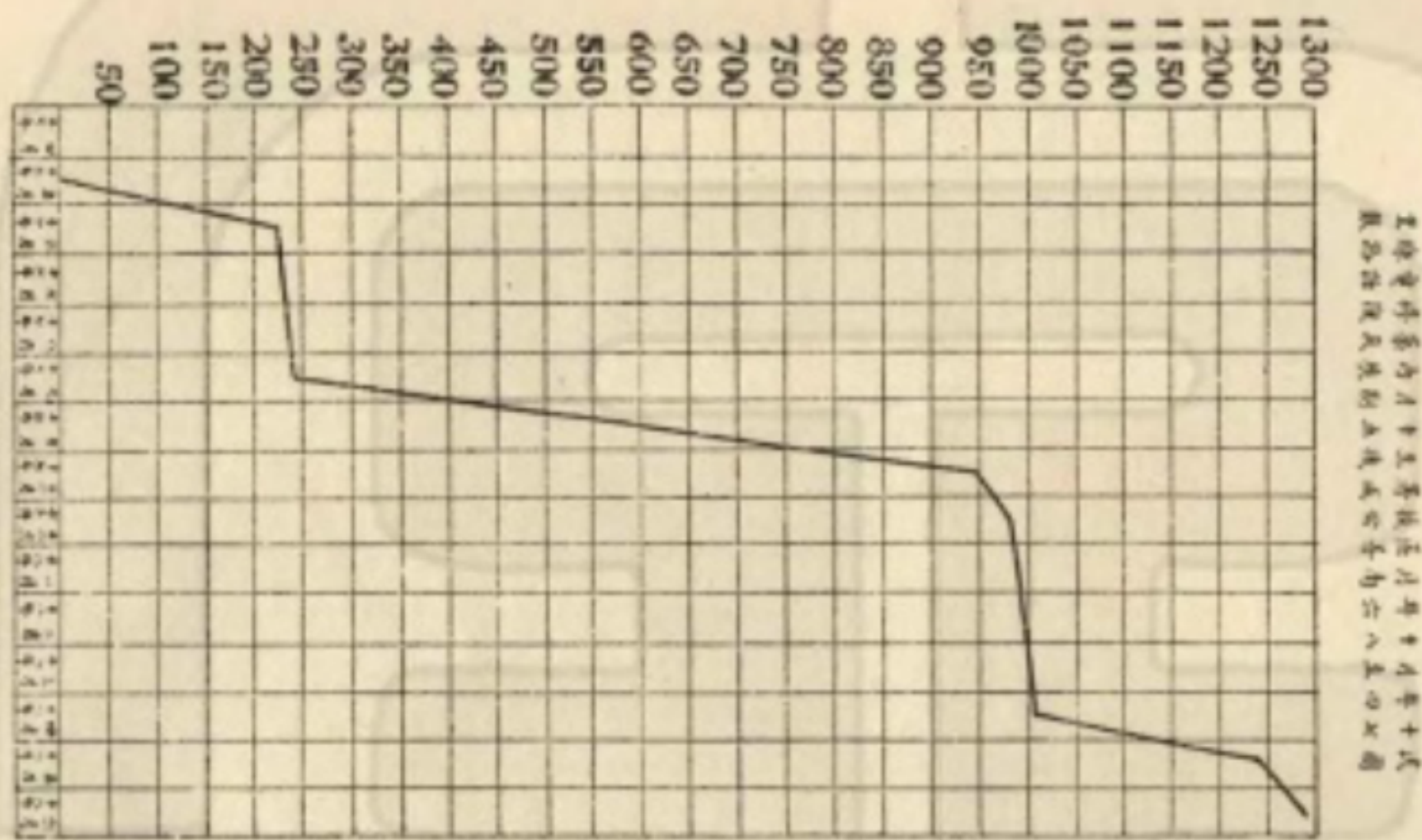
海南電話事業。創辦於民國十二年。當時瓊崖電話局。祇有電話機十餘架。用者多為軍政機關。迨十三年秋間。始推設各縣分局。在瓊東嘉積市設嘉積分局。文昌縣城設文昌分局。定安縣城設定安分局。澄邁縣金江市設金江分局。又在瓊山縣三江市設立電話分站。以為接駁文昌分局樞紐。各局組織。有委員一人。司機工匠三數人。分站組織。有工

目工匠。專司接駁各局來往話訊。規模尙欠完備。連年復經共黨蹂躪。電話桿綫。多被毀壞。電話事業。遂一時中落。迨十七年夏。南區善後公署成立。乃力圖整頓。綫號除原有各機關外。准一般商民。自由掛號裝設。現在總機號額。已完全裝滿。各屬電桿。亦蔚然豎立。〇〇〇善後公署籌集電桿辦法。利用保甲組織。視其綫路所經地所。爲何甲管轄。需木若干條。卽規定尺度。其長丈有八尺。末徑五寸。通今各團。轉飭自行伐木裁定。按限備繳。不許以錢代木。各甲以得木甚易。亦樂於赴事。故能於短期中規復多數電桿。一面並將原有各局組織重行改訂。總局自局長以下。設總務主任文牘會計庶務司機技士工匠等職。分任工作。分局改爲分所。設所長工目司機工匠等職。綫路除修復原有各綫外。井已逐漸推築。計東北長途綫。由海口經瓊山縣直貫文昌。中經繁盛市鎮。如北冲潭口三江等市。幹綫長度達一百八十餘里。中途又分出支綫多條。如文昌縣之白延市。邁號市。烟墩市。冠南市。土苑市。新橋市。潭牛市。清瀾港。地平鄉。瓊山縣之會文新市等。亦已新架支綫。中路由海口至定安瓊東嘉積一綫。長達二百六十餘里。延築至樂會縣城。計共長約三百里許。西北綫經澄邁臨高儋縣。長約三百七十餘里。他如樂會萬甯陵水各綫。亦已興工架設。其綫共長二百餘里。其餘崖縣感恩昌江。亦已積極進行。此綫完成。則十三屬可以通話。消息便捷。海口總局。在短時間內。已架有幹綫九百餘里。支綫一百六十餘里。共計一千餘里。現擬先在臨高萬甯瓊山各城。增設分所。以爲接駁各長途綫入總局之助。其餘各縣分所。經繼續設立。各保甲團局。亦飭一律裝置話機。務使各屬互相聯貫。全島電話綫路成爲網形。一面將電費核減。使民衆易於裝用。其長途電話各綫。則擬改藏地下。或換用雙綫。以免混雜不清之弊。現正逐漸改良。將來本島電話。將與公路同其發達也。

海南已成及預定電話綫里程表

樂萬綫	嘉樂綫	定嘉綫	海定綫	海文綫	金臨綫	海金綫	瓊海綫	綫別	已成長途電話幹綫
由樂會城至萬甯縣城止	由嘉積市至樂會縣城止	由定安城至嘉積市止	由海口至定安縣城止	由海口經三江潭牛至文昌縣城止	由澄邁之金江市至臨高縣城止	由海口經烈樓豐盈至金江市止	由海口總局至府城止	綫路起止	里數
一六五	三五	一六〇	一〇一	一九〇	九五	一三五	八		
文烟綫	邁白綫	文邁綫	文冠綫	桂南綫	文桂綫	文青綫	嘉東綫	綫別	已成電話支綫
由文昌白延市至烟墩市止	由文昌邁號市至白延市止	由文昌城至邁號市止	由文昌縣城至冠南市止	由文昌之桂平至南陽市止	由文昌縣城至桂平市止	由文昌縣城至青瀾市止	由嘉積市至瓊東縣城止	綫路起止	里數
一二	二〇	二〇	三五	一五	三〇	二〇	一〇		
	文東綫	崖感綫	陵崖綫	萬陵綫	感昌綫	儋昌綫	臨儋綫	綫別	預定架設之長途幹綫
	由文昌城至嘉積市止	由崖縣至感恩城止	由陵水至崖縣城止	由萬甯城至陵水城止	由感恩城至昌江城止	由儋縣城至昌江城止	由臨高縣城至儋縣城止	綫路起止	里數
	在測勘中	二九〇	三〇〇	一六五	一六五	二四〇	在測勘中		

南海電話五季與內期五月路綫比較圖



說明 內線路數時C線數