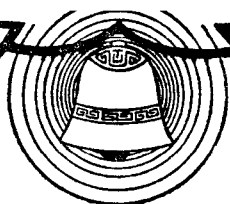


中華新韻

教育部國語推行委員會編

中
華
新
韻

正中書局印行



版權所有
翻印必究

中華民國三十六年十二月初版

中華新韻

全一冊 定價國幣三元四角

(外埠酌加運費匯費)

編訂者 教育部國語推行委員會

發行人 吳秉常

印刷所 正中書局

發行所 正中書局

(2205)

國民政府令

二十年十月十日

茲核定教育部國語推行委員會編訂之中華新韻公布之。

此令。

主 席 林 森

行政院院長蔣中正

教育部部長陳立夫

教育部布告社字第三七八三四號

查審音正韻，代有官書；成文聲歌，取資統一。民元以來，未遑制定。惟自七年公布注音符號，用代反切，工具漸精；廿一年公布國音常用字彙，悉循平音，標準確立。本部特於民國廿九年七月廿六日召集國語推行委員會全體會議，議決推定黎錦熙、盧前、魏建功三委員準照國音，編訂中華新韻。分部十八，各別四聲，斟酌古今，權衡文質。茲據該會呈送稿本前來，經已逐韻審查，認爲適當，除呈請行政院轉呈

國民政府明令頒行，用昭典重外，合將編訂經過，公布週知。

此布。

中華民國三十年十月二日

教育部部長陳立夫

中華新韻總目

例說

一

注音符號

二七

韻目

二九

韻略表

三一

新韻

三五

國音簡說

一三七

中華新韻例說

【一】本書分韻所用讀音標準依據民國二十一年教育部公布國音常用字彙。此標準本爲北平音系，是普通所謂「官音」。北平建置已過千年，這音系的養成也有了六百多年。教育部謀國語的統一，才正式採定爲國音標準，用注音符號表現其聲韻。

【二】本書之前，舊有韻書所用音系相同者，有元周德清中原音韻，以及監本於中原音韻的明朝官書洪武正韻。兩書的分韻數目不同，（中原十九，洪武七十六，）因爲是：（1）中原音韻把官音系統以外的韻書（廣韻）入聲照實際情形取消了，併在平上去三聲之中，洪武正韻仍列入聲；（2）中原音韻又把每韻的平上去三聲合在一處。本書採用中原音韻編排方式，繼洪武正韻之後再加分併。茲列其相承關係如次：

中原音韻

洪武正韻

中華新韻

家麻三十

麻馬禡五十

一麻

歌戈二十

歌哿箇四十

二波

車遮四十

遮者蔗六十

四皆

支思三

支紙寘二

六兒

齊微四

齊齊霽三

七齊

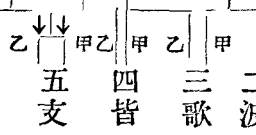
皆來六

灰賄隊七
皆解泰六

八微
九開

(皆解泰)

(四皆乙)



魚模 五

模姥暮 五

十模

魚語御 四

十一魚

尤侯 六

尤有宥 九

十二侯

蕭豪 一

蕭篠嘯 二

十三豪

交巧效 三

桓歡 九

寒旱翰 九

寒山 八

刪產諫 十

先天 十

先銑霰 十

監咸 八

覃感勘 二十

廉纖 九

鹽琰艷 二十

眞文 七

眞軫震 八

侵尋 七

侵寢沁 十二

甲 乙

十五痕

甲 乙

十四寒

江陽^二

陽養漾^七

十六唐

庚青^五

庚梗敬^八

十七庚

東鍾^一

東董送^一

十八東

【三】

本書入聲併於平上去，與中原音韻相同，惟因現代字音標準與中原音

韻時代略有出入，收字併合情形故不全同。洪武正韻則併入聲之字列爲十

韻。茲以洪武正韻爲綱，對照排列其分配情形如次：

洪武正韻

中原音韻

中華新韻

屋^一東董
送之入

魚模

十模^丙

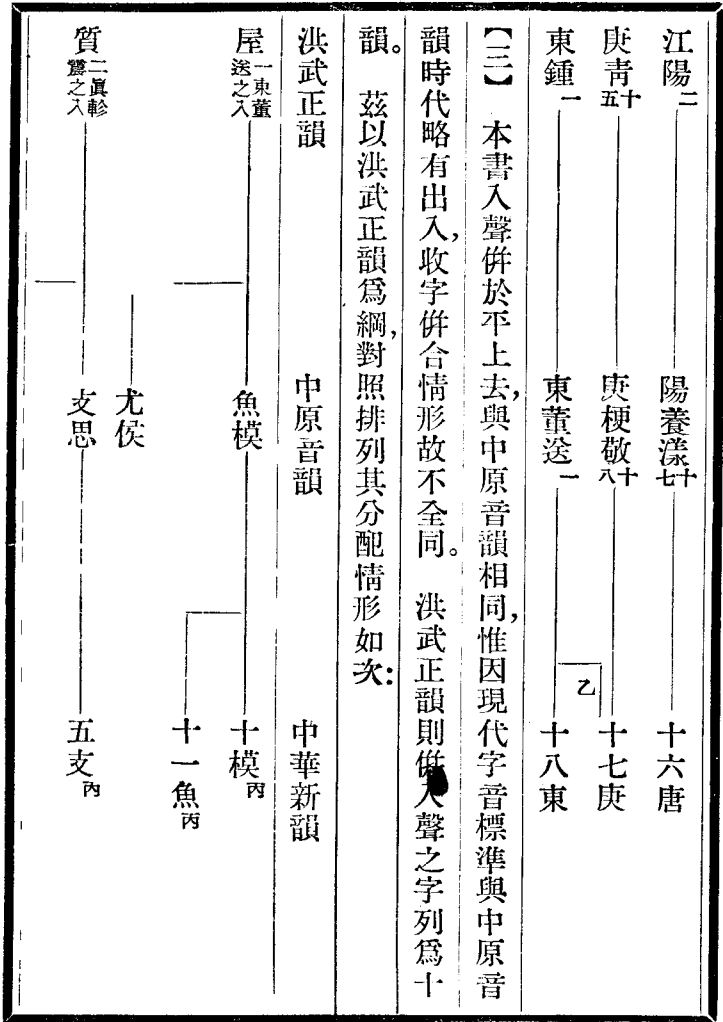
十一魚^丙

尤侯

支思

五支^丙

質^二真軫
臻之入



曷
三寒早
翰之入

歌戈

二波
丙

齊微

七齊
丙

十模
丙

轄
四刪產
諫之入

家麻

一麻
丙

屑
五先銑
霰之入

車遮

四皆
丙

藥
六陽養
漾之入

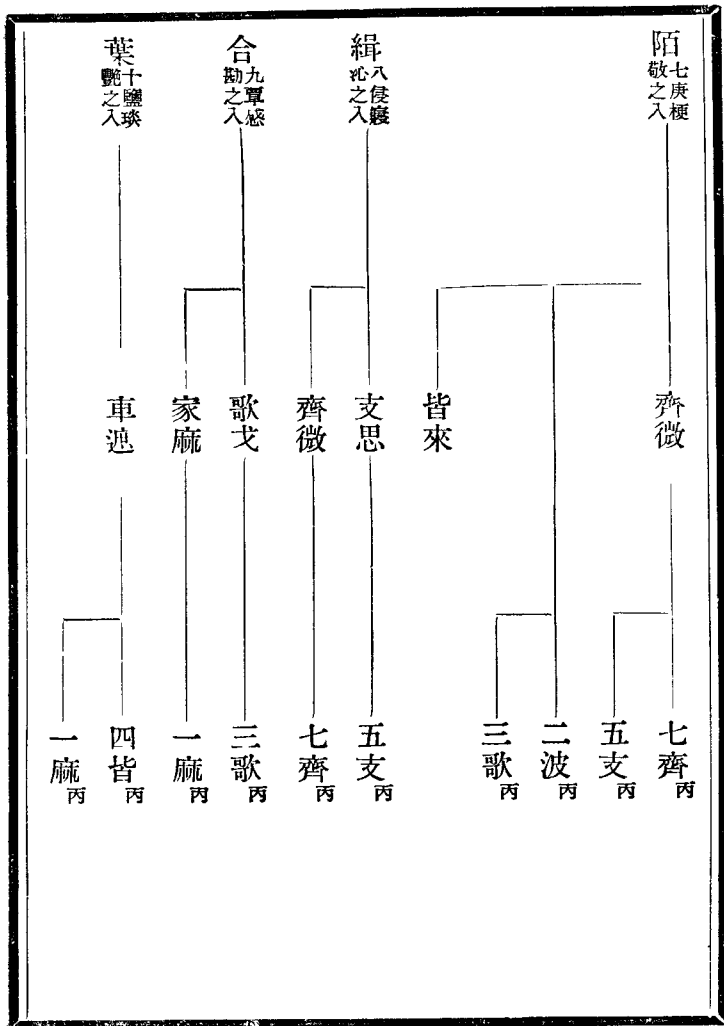
歌戈

二波
丙

三歌
丙

四皆
丙

蕭豪



【四】 本書與國語區域中通俗文藝沿用的「十三迫轍兒」系統最近。「十三道轍」可算是民間約定俗成的分韻系統，本會在北平曾編行「北平音系十二轍」較本書少分五韻；（又按習慣分出兩迫「小轍兒」相當本書「兒」韻，實少四韻。）兩個系統對照如次：

中華新韻

十三轍

一麻

發花九

二波

梭坡六

三歌

乜斜十

四皆

五支

六兒

(附韻)

一七三

七齊

八微

灰堆四

九開

懷來一十

十模

姑蘇二十

十一魚

十二侯

油求五

十三豪

遙條三十

十四寒

言前一八

(六兒附韻)

小言前兒

十五痕

人辰七

(六兒附韻)

小人辰兒

十六唐

江陽_二

十七庚

東中_一

十八東

【五】 本書將國語附「兒」之詞所讀成的「捲舌韻」詳加分別，定為九附韻附在「六兒」韻末，較十三轍兩道小轍兒更密，每韻略例見韻中。

一 蝦兒 即小言
前兒

二 螭兒

三 鴿兒 即小人
辰兒

四 鵬兒

五 牛兒

六 羊兒

七 蜂兒

八 蟲兒

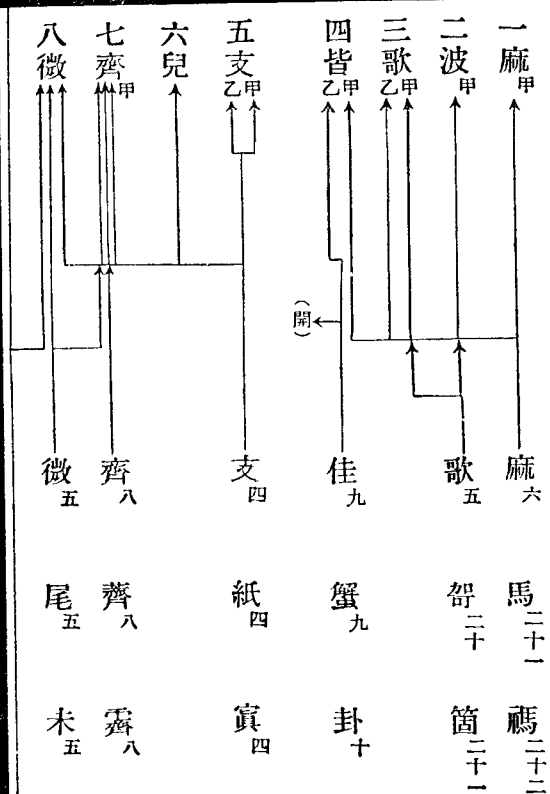
九 珠兒

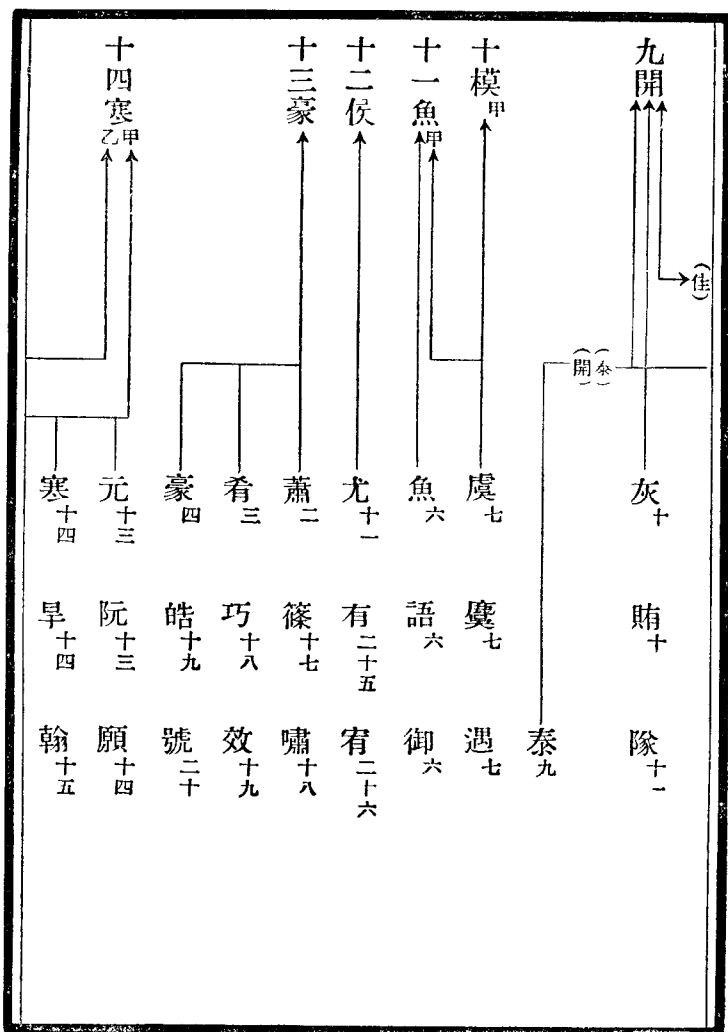
【六】 本書未定之前，社會沿用清代佩文詩韻，原本勦襲宋時北人妄併禮部韻略之系統，（即所謂「平水詩韻」）既非實錄，尤乖學理，亟應棄廢。茲為

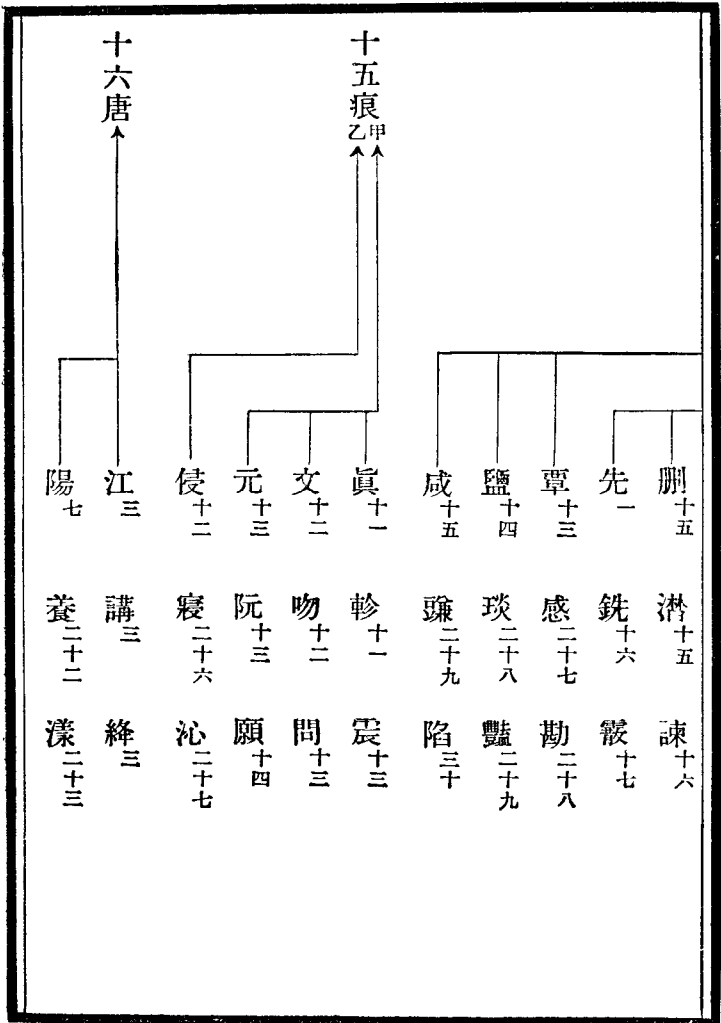
便於應用改從新韻起見，特概錄其分韻對照情形：

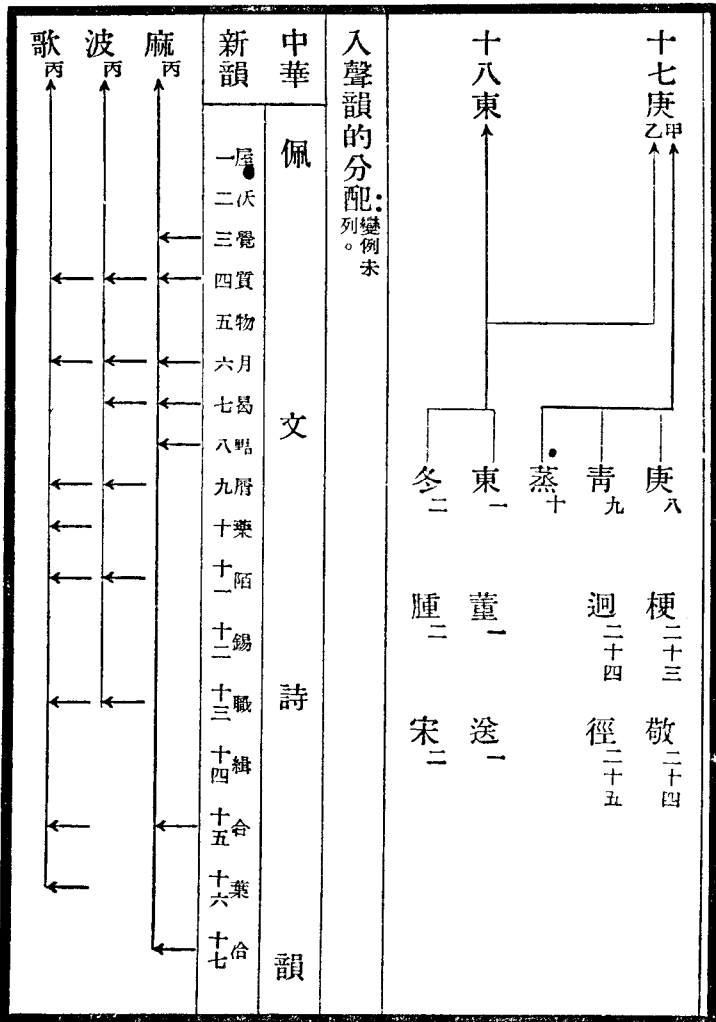
中華新韻

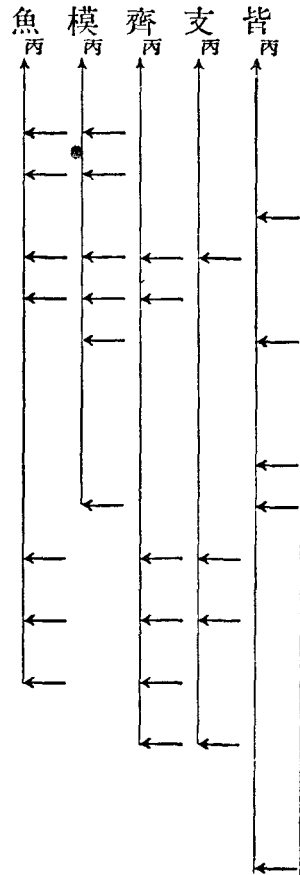
佩文詩韻











【七】 本書韻目均以新韻音值為準，所用之字多半採取曾見於舊有韻書而為現代常用者，新分之韻無可承沿者，從新立目。

麻 切韻·唐韻·廣韻·集韻·平水韻·
中原音韻·洪武正韻·

波 新立·當舊韻之歌·

歌 切韻·唐韻·廣韻·集韻·平水韻·
中原音韻·洪武正韻·

皆 切韻·唐韻·廣韻·集韻·
中原音韻·洪武正韻·

因 切韻·唐韻·廣韻·集韻·平六韻·中原音韻·洪武正韻·

兒 新立·

齊 切韻·唐韻·廣韻·集韻·平水韻·中原音韻·洪武正韻·

微 切韻·唐韻·廣韻·集韻·平水韻·中原音韻·

開 新立·當舊韻之佳·皆·哈·宋徐鉉說文解字篆韻譜所用·

模 切韻·唐韻·廣韻·集韻·中原音韻·洪武正韻·

魚 切韻·唐韻·廣韻·集韻·平水韻·中原音韻·洪武正韻·

侯 切韻·唐韻·廣韻·集韻·中原音韻·

豪 切韻·唐韻·廣韻·集韻·平水韻·中原音韻·

寒 切韻·唐韻·廣韻·集韻·平水韻·中原音韻·洪武正韻·

痕 切韻·唐韻·廣韻·集韻·

唐 切韻·唐韻·廣韻·集韻。

庚 切韻·唐韻·廣韻·集韻·平水韻·
中原音韻·洪武正韻。

東 切韻·唐韻·廣韻·集韻·平水韻·
中原音韻·洪武正韻。

右新目舊字音值不相當者，□以識之。

〔八〕 本書韻中收字來源不同者，分類排列，注以「甲」「乙」「丙」字樣。「丙」專用以示原屬入聲字類。故有「丙」字類之韻，以「甲」示原非屬入聲字類，不必定具「乙」類；如「麻」「波」「齊」「模」「魚」五韻。

〔九〕 韻中「甲」「乙」字類於（1）示收字來源不同者以外，並有（2）示其音值不同者。如「歌」「皆」「寒」「痕」「庚」五韻屬（1）；「支」韻屬（2）。

〔十〕 本書每韻編製說明如下：

（1）每韻韻目下注注音符號韻符，代表本韻韻值。

(2) 每韻韻目下注明韻類「通」「別」情形：

(ㄅ)「通」 表明此韻之字可與某韻通押。如「波通歌甲」，即謂波韻字

與歌韻甲類字可通押。凡係新韻規定通押之韻與向來習慣相同者，但注曰

「通」。新韻規定不能通押之韻，向來習慣相通者，標明「舊通」。如「麻舊通

歌乙皆甲」，即謂新韻麻韻字不能與歌韻乙類皆韻甲類字通押，而舊日則相

通爲一類。

(ㄆ)「別」 表明字類有分別。如「歌甲乙舊別」，即謂歌韻甲類字原與

乙類字有分別。凡係向來屬於兩類之韻，其現象猶有存於方音而新韻合一

者，皆注「舊別」。如「寒」「痕」諸韻。

(ㄑ)「可通」 前兩項規定都是新韻正例，在韻目下明白注出，尙有變例

兩處，屬於酌量可通的，記錄於此，作爲參考：

(1) 齊與微開口可通。這是「一」「八」韻可當做一韻的變例。

(2) 痕與庚甲齊齒可通；與庚甲開口亦可酌通。這是「ㄣ」韻與「ㄨ」

韻可通，與「ㄨ」韻間或可通的變例。

(3) 前條通別情形，屬於新規定者，甲乙丙三類相同；其注明「舊通」「舊別」者，丙類不在其列。丙類字例，舊概通押。

(4) 韻字排列，先分陰平、陽平、上、去、入五類聲調；次分開口、齊齒、合口、撮口四類韻呼；甲乙丙字類在分韻呼之後分；最後分聲類。每一聲調之前，注注音符號

韻符，提行表值標類。韻符概用方圍表示如ㄩ。韻呼由韻符表出：ㄩ齊齒；ㄨ

合口；ㄩ撮口；餘皆爲開口。聲調依注音符號條例在韻符右上角加注符號：陰

平無號；陽平ㄩ；上ㄩ；去ㄩ；入ㄩ。甲乙丙字類標目，外加方圍，如甲。每一聲類

之字以聲符表值標類，在同一韻呼中者先後連續排列。聲符概用圓圈表示，

如④。

(5) 國音本無人聲，本書悉依標準分入陰平、陽平、上、去、四聲中丙類字；同時仍將全韻丙類字排列一處。故丙類韻字，先依標準讀音在某聲調中注明

「丙

字見後

」；另在去聲之後列出，用韻符標類表值作爲入聲，俾諷誦前代韻文

或寫作舊體韻文者便於檢用。其排列則先總注「丙類」，次注「入入陰平」，「入入陽平」，「入入上」，「入入去」，再依次分韻呼聲類。

(6) 韻字同一聲類者，先後略以廣韻爲據；遇有諧聲字從聲相同者，則牽聯相屬。

(7) 文字有僅用作複音詞（卽所謂「連語」或「連綿詞」）上一字者，附收於下一字韻注中，不列爲正字，以示押韻不用之意。如麻韻「袈」附「袈」下。

(8) 韻字以不加注爲原則；遇必要時始加簡注，可分三類：

(ㄣ)屬於字形者 本書韻字的收異體，取其習見者，附注於韻中正字下，曰「某同」或「某某並同」。如麻韻上「那_哪」麻韻入入陽平「轄_轄」。

其異字通用者，則(1)附注於正字下，曰「某通」，如齊韻陰平「披_披」(2)列

爲正字次於所通之字，注明「通某」，如齊韻入入去「僻闢_闢」。又「俗

作」「今體」亦間注出，如麻韻陰平「杉」注「俗作杪」，麻韻去「華」注「今作華」。

(ㄨ)屬於字義者 本書韻字因義異音別而歸韻不同者，略注其義以示

區別，皆務求簡明，故(1)或數音皆注，如「差」字麻韻陰平及去_去注「相差，差

錯」支韻陰平_支注「參差」，開韻陰平_支注「使也」(2)或僅注較不習用者，如

「扒」字麻韻陰平_扒陽平_扒，只在陰平注「攀援上扒」(3)或釋義，如麻韻陰平

「仨」字注「三個也」(4)或舉例，如麻韻陰平「查」字注「山查，查姓」(5)或

敘詞性，如麻韻陽平「嘎」字注「疑問歎詞」，波韻上「簸」字注「動詞」，去「磨」字

注「名詞」(6)或記方言，如麻韻去「垠」字注「西南人謂平地爲垠」。注釋音義概取其用處較普遍者，若係限用或專用於某義者，則僅注某義，如麻韻陽平「打」字注「十二個爲一打」，波韻去「馱」字注「騾馱子」。又字無異音，而其義有注釋必要者，亦間加注。

(口)屬於字音者 本書韻字注釋，形義以外，分注音讀種類。(1)「讀音」與(2)「語音」一義異讀，兩音兼列，讀書之音注「讀音」，口語之音注「語音」。語音注義時則稱「口語」。如麻韻陰平「杉」字注「語音」，寒韻陰平乙類「杉」字注「讀音」，麻韻陰平「仨」字注「口語」。(3)「又讀」異讀皆爲習用，而非關讀音語音者，則注其一爲「又讀」。如麻韻上 $\dot{\chi}$ 及 $\dot{\chi}$ 卡「字，在 $\dot{\chi}$ 音下注「又讀」。又異讀有須各依習慣用於各詞中者，亦注其一音爲「又讀」。如「盾」字在痕韻上甲類讀 $\dot{\chi}$ ，去甲類讀 $\dot{\chi}$ ，「矛盾」一詞兩音均可讀，「趙盾」「後

盾」等詞只用多，今於多音注「又讀」。(4)「或讀」音非並用，而係別出者，注稱「或讀」。如侯韻「究」字在去，又有陰平一讀，注「口語或讀」。

(9) 注中用字與韻字相同者，概用小豎「丨」代替。

(10) 韻中音類空缺者，逕行省略，不注注音符號，如波韻㊦音陽平，上，去，入均缺；字類空缺者，注明「字缺」，如麻韻上㊦丙類。

(11) 韻中字類，按「甲」「乙」「丙」分列，均以能自成系統者爲定；若只一二字不足成系者，概不另分，略依字例韻例爲之類從。如歌韻陰平「襪」字，陽平「甚」

字，上「怎」字，按類本非甲，亦不屬乙，又無以自成系統，乃以(1)「歌乙通皆」之例，列「襪」於乙類；(2)以「甚」「怎」爲與「麼」字聯綴之複詞單字化，依「麼」本屬「麻」而「舊歌乙又通麻」之例，列「甚」「怎」於乙類。又按字例諧聲所從之聲及韻例所屬，而知本爲丙類之字，而(1)今音義已不相合，或(2)語音變讀

者，概不依原類，逕照音值入韻。如（1）「佛」字本爲丙類，在模韻入入陽平「仿佛」及齊韻入入去「佛盼」，而「佛陀」一音則在波韻逕入陽平甲類；（2）「伯」字本爲丙類，在波韻入入陽平「伯仲」，依字義通「霸」爲麻韻去甲類，而今國語女稱夫兄爲「大伯子」一音則在開韻逕入上甲類。本書只爲押韻之用，此類例字不加標注，他皆準此。

〔十一〕 本書備爲寫作韻文押韻標準。凡寫作新舊各體韻文，作家除運用方言以方音押韻者外，宜參照「押韻例」方爲合格。押韻例分「新各體韻文」「舊各體韻文」爲二類。

（ㄅ）新各體韻文押韻例

（1）照新韻分類。

（2）四聲可通押。變調可用，（本書所稱聲調均係「標準調類」國音

口語上所有變調概未列入。

(3) 可通之韻可通押。

(4) 舊通之韻新韻通者方可通押。

(5) 韻字音讀須與文中用詞相應。

(文) 舊各體韻文押韻例

(1) 照新韻分類。

(2) 須分別四聲：

四聲通押者仍通押。

平聲合一，不分陰陽。

上去從今，(依新韻規定)。

入聲獨立，但舊體入作平上去者從今，(依新韻規定)。

變調不用。

(3) 可通之韻通押。

(4) 舊通之韻亦通押。

(5) 韻字語音不可混用。

【十二】 本書附有韻略表，凡欲知某韻各「字類」「韻呼」「聲調」有無者，檢閱便知。

【十三】 本書附國音簡說，以備參考。

中華民國三十年十月

教育部國語推行委員會

--	--	--	--	--	--	--	--	--	--

出又
一
又
又
號

夕伯

夕迫

夕訥

佛

夕德

夕特

夕訥

夕
物
蘇

夕格

夕客

夕
蘇

夕基

夕欺

夕
蘇

夕知

夕痴

思

夕資

夕唯

思

(以上聲符)

夕啊

夕喔

夕病

夕哀

夕欸

夕熬

夕安

夕恩

夕昂

夕兒

夕橫

夕鳥

迂

(以上韻符)

注音符號是民國七年十一月二十三日教育部公佈的(舊名注音字母，十九年四月二十九日國民政府改今名)。

符號下面注的漢字是符號的讀法，照北平音讀。北平無相當的字可注，則加□。(國音拼音不用的符號，作*為記)。

聲調：陰平無號，陽平「ˊ」；上聲「ˇ」；去聲「ˋ」；入聲「ˊ」。(國音不用)。

中華新韻韻目

一麻 舊通歌 乙及皆 甲

二波 通歌 甲

三歌 舊甲通波 乙通 麻 乙通皆 甲 甲 乙舊別

四皆 舊甲通歌 乙通 麻 乙通開 甲 乙舊別

五支 通兒及微 舊又通齊

六兒 通支及齊

附一 蝦兒 二 翅兒 三 鴿兒 四 形兒 五 牛兒
六 羊兒 七 蜂兒 八 蟲兒 九 蛛兒

七齊 通支及兒

八微 舊通支

九開 舊通皆 乙

十模 舊通魚

十一魚·舊通模

十二侯

十三豪

十四寒 甲 乙 舊別

十五痕 甲 乙 舊別

十六唐

十七庚 乙及甲開 口脣聲通東

十八東 通庚 乙及庚 甲開 口脣聲

韻日旁加·符者有入聲即丙類

中華新韻略表

皆 (世)			歌 (ㄜ)			波 (ㄛ)		麻 (ㄩ)		韻目
丙	乙	甲	丙	乙	甲	丙	甲	丙	甲	類字
○	○	○	○	○	○	○	○	○	○	陰開
○	○	○	○	○	○	○	○	○	○	陽口
○	○	○	○	○	○	○	○	○	○	上去呼
○	○	○	○	○	○	○	○	○	○	陰齊
○	○	○	○	○	○	○	○	○	○	陽齒
○	○	○	○	○	○	○	○	○	○	上去呼
○	○	○	○	○	○	○	○	○	○	陰合
○	○	○	○	○	○	○	○	○	○	陽口
○	○	○	○	○	○	○	○	○	○	上去呼
○	○	○	○	○	○	○	○	○	○	陰撮
○	○	○	○	○	○	○	○	○	○	陽口
○	○	○	○	○	○	○	○	○	○	上去呼

魚 (ㄩ)		模 (ㄨ)		開 (ㄨㄛ)	微 (ㄨㄟ)	齊 (ㄟ)		兒 (ㄟ)	支 (ㄟ)		
丙	甲	丙	甲			丙	甲		丙	乙	甲
				胎孩採賣	胚雷美妹			○兒耳二	濕直尺日	絲篋子字	獅池紙雉
				○崖○		激鼻乙力	鷄羅鯉弟				
		屋斛蜀鹿	烏狐鼠兔	歪槐揣怪	龜微鬼惠						
屈局曲王	駒魚呂絮										

東 (ㄨㄥ)	庚 (ㄍ)		唐 (ㄨ)	痕 (ㄣ)		寒 (ㄢ)		豪 (ㄠ)	侯 (ㄠ)
	乙	甲		乙	甲	乙	甲		
	風蓬猛夢	僧鵬梗堯	獐狼蟒抗	森壬枕甚	根人粉慎	貪饒覽贛	灘蟬板幹	胞鰲爪稻	舟猴某豆
	○	星瓶景定	江糧養象	金吟品禁	中銀皿信	添潛賤劍	天錢匾見	彪搖狡釣	鳩牛友幼
	公龍踵送	翁○翁甕	莊王網鑿	○	崑文筍順	○	湍船碗罐		
	兄熊勇用			審尋○蕈	軍雲允訓	○	淵泉遠絹		

表中○位為國音缺字
 表中○位為國音缺字

中華新韻

一麻(ㄩ)舊通歌乙及皆甲

陰平

ㄩ

ㄩ

ㄩ

ㄩ甲 啊(ㄤ) 巴 芭 芭 疤 吧 叭 喇 喇 叭 叭 扒 扒 攀 援 又 葩 媽

ㄨ他(ㄨ) 那 姓(ㄨ) 拉 喇 喇 嘩 嘩 狀 聲 ㄨ 嘎 笑 聲 ㄨ

哈(ㄨ) 查 山 姓(ㄨ) 渣 楂 啞 聲(ㄨ) 又 叔 杈 差 相 錯(ㄨ) 砂

紗 沙 痧 蓆 蓆 袈 袈 杉 俗 木 語 音 ㄨ 贖 贖 臉 臉 弓 又 諺

ㄨ 仨 三 個 也 薩 抄 地 名

丙 後字 見

ㄩ甲 呀 鴉 楹(ㄩ) 加 枷 迦 痂 茄 嘉 跏 珈 家 傢 葭 蝦 佳

ㄩ 蝦

丙 後字 見

甲 哇 蛙 洼 窪 凹 讀又 呱 音語 宏 媯 蝸 讀又 瓜 蝸 駟 夸

誇 媯 花 抓 搨 髮 欸 狀 的 速 聲如

丙 後字 見

陽 平 Y Y X

甲 嘖 疑 詞 爬 耙 杷 木 批 琵琶 批 扒 麻 蔴 麼

幹 唵 唵 唵 麻 蝮 蝦 蝦 打 為 十 二 拿 力 見 查

踏 茶 搽 查 調 槎 坨 哈 咱

丙 後字 見

甲 牙 芽 牙 呀 涯 衙 瑕 暇 讀又 霞 遐 馱

丙 後字 見

甲 娃 華 譁 驛 划 弱 身 子

丙 後字 見

上

ㄚ

ㄚ

ㄚ

ㄚ

甲阿

疑詢

ㄅ

把靴

ㄆ

馬碼

ㄇ

打

ㄏ

那

詢問

ㄏ

生

用 離子可譚

ㄏ

卡

片

咳

ㄏ

踏

足踐

ㄏ

俊

灑

ㄆ

後字

ㄚ

甲亞

音語

啞雅

ㄇ

倆

兩個

ㄏ

假

真

ㄏ

賈

ㄏ

學

卡

又差讀

ㄆ

後字

ㄚ

甲瓦

ㄏ

副寡

ㄏ

侷吟

ㄏ

瓜

子獸

ㄏ

踏

又語音

ㄏ

要

ㄆ

缺字

去

ㄚ

ㄚ

ㄚ

ㄚ

甲

ㄅ

爸把

柄伯

五

霸

灞

壩

西南地

為

謂

罷

ㄆ

怕

怕

㊦罵禡 ㊦大 ㊦那竟 ㊦落遺 ㊦枕魁 ㊦亦作 ㊦

㊦喀露 ㊦乍詐 ㊦炸蚱 ㊦榨咤 ㊦蜡澁 ㊦汉叔

語音 ㊦衩侗 ㊦詫同 ㊦差語相 ㊦岔錯 ㊦厦語音

㊦丙後字見

㊦甲亞 ㊦坳姬 ㊦迓訝 ㊦研 ㊦架駕 ㊦嫁稼 ㊦價假 ㊦休 ㊦下夏 ㊦厦

暇據

㊦丙後字見

㊦甲卦 ㊦挂掛 ㊦絳註 ㊦罍 ㊦跨跨 ㊦化華 ㊦華今作 ㊦華

姓又 山名 ㊦樺畧 ㊦畫話 ㊦蹀尸 ㊦說

㊦丙後字見

入 ㊦Y ㊦Y ㊦XY

㊦丙入 ㊦陰平 ㊦Y ㊦八捌 ㊦伐發 ㊦勿搭 ㊦去塌 ㊦扎刺 ㊦个括

尸殺 巾呶 啞 ㄅ 擦

ㄚ 押抵 鴨壓 ㄣ 招 ㄊ 瞻

ㄨ 控 ㄨ 刮 颳 括 适 鵠 聒 尸 刷

入陽平 ㄚ ㄣ 拔 跋 鉞 菱 魁 ㄑ 砧 乏 筏 闕 堡 罰 ㄨ 答

瘡 疔 疔 入 ㄣ 達 達 縫 紉 入 ㄣ 韃 韃 入 ㄨ 恒 笠 ㄨ 選

ㄨ 軋 吳語 結 姘 頭 ㄨ 札 扎 掙 紮 劄 害 闢 牖 晰 炸

油 煤 同 鋤 ㄣ 錘 察 斲 ㄑ 砸 雜 ㄨ 撒 散

ㄚ 押 簽 ㄨ 袷 夾 浹 鈇 莢 郊 頰 愬 戛 ㄊ 洽 袷 俠 狹

陝 陝 同 袂 袂 又 讀 峽 峽 匣 狎 狎 黠 轄 並 同 轄 牽

ㄨ 滑 滑 劃 開

入上 ㄚ ㄣ 拔 吸 取 之 意 ㄑ 法 髮 ㄨ 塔 獺 讀 又 ㄨ 眨 ㄨ

礫 ㄨ 鞞 撒

ㄚ (4) 甲 岬 甲

入去 ㄚ 阿 誰 ㄷ 珐 珐 法 國 ㄷ 沓 踏 榻 拓 榻 蹋 迺 迺

暹 嗒 潔 達 ㄲ 佻 捷 閨 躡 獺 ㄴ 納 噴 噴 訥 訥 膺 膺 膺

溫 入 衲 捺 ㄴ 蠟 鐵 錫 臘 辣 刺 鬚 ㄷ 冊 ㄲ 剎 ㄲ 簾

霎 婁 歆 煞 ㄷ 颯 卅 跂 薩

ㄚ 軋 握 ㄷ 恰 洽 讀 恰 ㄷ 呷 嚇

ㄨ 襪 嗚 ㄲ 劃 媿

中華新韻

二波(乙)通歌甲

陰平

乙

丙

丁

乙

甲 啞

歎解悟
歎詞

ㄅ

波 破 餽

ㄆ

坡 波

讀 頗

丙 後字見

乙

甲 噴

驚 歎

丙 缺字

乙

甲 窩 渦 獨 倭

ㄉ

多

ㄊ

宅 佗 他

讀 牠 拖

ㄌ

儼

保 保

ㄍ

鍋 渦

名水

塢 過

讀

ㄍ

豁 剋 剋

ㄎ

搓 磋 蹉 莎

音 接

語

ㄌ 唆 梭 鮫 蓑 倭 娑 莎 抄 同 莎 唻

囉

囉

囉

囉

囉

囉

囉

囉

囉

丙 後字見

陽平

乙

丙

ㄅ 甲 哦 疑訝 ㄆ 膊 ㄇ 婆 鄱 皤 ㄏ 模 摹 撫 𠵹 𠵹 餽 𠵹 𠵹 餽

麼 摩 魔 劇 磨 磨 ㄐ 佛

丙 後字見

ㄆ 甲 ㄆ 駝 駝 沓 陀 陀 訖 訖 佗 佗 荷 馱 𠵹 ㄆ 那 多 挪 挪 接

同接 攤 ㄆ 螺 贏 𠵹 𠵹 贏 羅 囉 嚶 𠵹 籬 籬 邏 𠵹 𠵹 覩 𠵹

ㄆ 矧 瘥 病也 𠵹

丙 後字見

上 ㄆ

ㄆ 甲 嘆 疑 ㄆ 跛 𠵹 動 ㄆ 巨 筴 𠵹 頗 讀

丙 後字見

ㄆ 甲 我 音語 ㄆ 朵 躲 禪 唾 ㄆ 妥 楮 ㄆ 娜 柯 ㄆ 裸 贏 𠵹

蝻 音 虜 又 擄 又 葦 卵 又 讀 𠵹 𠵹 果 菓 裏 輟 𠵹

火伙夥 ㊦ 左佐 ㊧ 瑳脞 ㊨ 鎖同鑰 瑣同璪 瑣同璪 所

丙後字見

去 ㄅ ㄆ

ㄅ 甲 ㄆ 播簸 ㄆ 破 ㄆ 磨詔 ㄆ 縛讀又

丙後字見

ㄆ 甲 ㄆ 卧浼 ㄆ 舵同校 剝 塚 踪 惰 墜 馱騾子 ㄆ 唾 ㄆ 懦 糯

同稷 ㄆ 過 ㄆ 禍 馱 貨 和 剝 ㄆ 佸 ㄆ 坐 座 做 昨 祚 昨

ㄆ 措 厝 錯 挫 剝 銼 ㄆ 鄆

丙後字見

入 ㄅ ㄆ

ㄆ 入 陰 平 ㄅ ㄆ 鉢 撥 剝 ㄆ 潑 ㄆ 摸

ㄆ ㄆ 脫 托 託 佞 ㄆ 郭 噶 蝸 咽 ㄆ 桌 捉 涿 ㄆ 戳 尸 說

㊦ 噉 音語 ㊧ 縮 音語

入陽平 ㊨ 亭 音語 洵 勃 渤 鉞 白 音讀 柏 音讀 舶 帛 伯

泊 箔 百 音讀 佰 博 搏 縛 簿 音讀 礪 褫 駁 駝 雹 音讀 蘆

亦名菜菔 踳

㊩ 奪 掇 綴 剝 戮 鐸 澤 ㊪ 索 ㊫ 國 摑 愜 號 戩 ㊬ 活

㊭ 拙 茁 稅 著 卷 酌 灼 濁 獨 琢 詠 啄 椽 濯 擢 卓 倬

焯 斲 斯 綴 增 躒 增 驚 湼 ㊮ 掉 音語 昨

入上 ㊯ 抹 音語

㊺ ㊻ 度 ㊼ 榔 音語 ㊽ 索

入去 ㊾ 毫 孽 北 音讀 ㊿ 醜 迫 粕 珀 拍 音讀 魄 朴 厚 ㊿

沒 音讀 殒 末 抹 音讀 𦉳 音讀 沫 秣 莫 漠 寞 膜 瘼 蔘 蔘 鄴 墨

縷 哩 默 麥 音讀 緜 陌 脈

--	--	--	--	--	--	--	--	--	--	--	--

中華新韻

三歌(ㄛ) 甲通波 乙通皆 甲 乙舊別

陰平 ㄛ

ㄛ 甲 阿 膠 附 東 ㄩ 嬰 娟 娟 娟 娟 ㄩ 疴 病 扇 ㄩ 牠 又讀 ㄩ 哥 歌

同調 荷 澤 柯 柯 詳 別 戈 ㄩ 科 苛 柯 珂 疴 又讀 軻 窠 顆 邁

ㄩ 訶 呵

ㄩ ㄩ 襪 襪 ㄩ 遮 噓 ㄩ 車 ㄩ 奢 賒

ㄩ 後 字 見

陽平 ㄛ

ㄛ 甲 訛 訛 訛 訛 並 同 誦 誦 誦 俄 娥 蛾 鵝 峨 莪 哦 ㄩ 哪 ㄩ 禾

和 蘇 盃 何 河 荷 荷

ㄩ ㄩ 佘 蛇 甚 什 麼

丙 後字見

上 ㄛ

ㄐ 甲 我音讀 ㄑ 哿 ㄒ 呵 ㄓ 可 ㄔ 苛 ㄕ 岷 ㄖ 哿又讀

ㄛ 乙 ㄞ 者 ㄟ 耨 ㄠ 扯同耨 ㄡ 哆張口也 ㄢ 尺 ㄣ 工 ㄤ 尸 捨同舍 ㄨ 惹 ㄩ 啞 ㄩ 若

般 ㄩ 蘭 ㄩ ㄨ 怎 ㄩ 麼

丙 後字見

去 ㄛ

ㄛ 甲 餓 俄又國讀 ㄞ 個 ㄟ 箇 ㄠ 課 ㄡ 荷何同 ㄢ 賀 ㄣ 和 ㄤ 唱

ㄛ 乙 ㄞ 蔗 ㄟ 柘 ㄠ 射 ㄡ 麝 ㄢ 貫 ㄣ 社 ㄤ 舍 ㄨ 敬 ㄩ 庫

丙 後字見

入 ㄛ

ㄛ 丙 入 ㄞ 陰 ㄟ 平 ㄠ ㄡ 勒音語 ㄢ ㄣ 鴿 ㄤ 割 ㄨ 摺 ㄩ 瞋 ㄩ 磕 ㄩ 刻 ㄩ 雕 ㄩ 頰 ㄩ 下 ㄩ 巴

㒼 喝 㒼 螫 語音

入陽平 㒼 額 語音 㒼 得德 㒼 蛤 邵陽 𪛗 𪛗 入 葛 𪛗

𪛗 格 閣 同 𪛗 骼 革 高 𪛗 隔 隔 隔 𪛗 𪛗 𪛗 咳 𪛗

語音 𪛗 殼 𪛗 𪛗 合 盒 邵 盍 同 𪛗 𪛗 𪛗 𪛗 𪛗 𪛗 𪛗 𪛗 𪛗 𪛗

𪛗 𪛗 入 𪛗 𪛗 𪛗 中 紇 𪛗 𪛗 𪛗 𪛗 𪛗 𪛗 𪛗 𪛗 𪛗 𪛗 𪛗

招 帽 𪛗 𪛗 𪛗 𪛗 𪛗 𪛗 𪛗 𪛗 𪛗 𪛗 𪛗 𪛗 𪛗 𪛗 𪛗 𪛗 𪛗

𪛗 𪛗 𪛗 𪛗 𪛗 𪛗 𪛗 𪛗 𪛗 𪛗 𪛗 𪛗 𪛗 𪛗 𪛗 𪛗 𪛗 𪛗

責 噴 𪛗 𪛗 𪛗 𪛗 𪛗 𪛗 𪛗 𪛗 𪛗 𪛗 𪛗 𪛗 𪛗 𪛗 𪛗 𪛗 𪛗

入上 㒼 惡 心 㒼 合 𪛗 𪛗 姓 蓋 姓 㒼 渴

入去 㒼 過 閤 夕 同 𪛗 惡 𪛗 𪛗 𪛗 𪛗 𪛗 𪛗 𪛗 𪛗 𪛗 𪛗 𪛗

𪛗 𪛗 𪛗 𪛗 𪛗 𪛗 𪛗 𪛗 𪛗 𪛗 𪛗 𪛗 𪛗 𪛗 𪛗 𪛗 𪛗 𪛗

㒼 特 忒 貨 𪛗 𪛗 𪛗 𪛗 𪛗 𪛗 𪛗 𪛗 𪛗 𪛗 𪛗 𪛗 𪛗 𪛗 𪛗 𪛗 𪛗

三

歌

四九

樂歡 砾 肋音讀 仿 泐 勒音讀 鋤 各 溘 榼 克 剋 客

恪 噤 刻 緯 喝音讀 喝 鶴音讀 郝音讀 赫 懾 黑音讀 坐

浙同測 宅音讀 這 圻 拆音讀 徹 澈 撤 輟 掣 懾音讀 攝

涉 拾 級 歛 縣 葉 邑 設 熱 仄 尺 矢 側音讀 側

測 恻 廁同廁 策 冊 圾 坳 塞 嗇 稽 轄 濇 澀 色

瑟 璉

中華新韻

四皆(世) 甲通歌 乙通麻 乙通庚 甲乙皆別

陰平

〔世〕 〔世〕

〔世〕 甲 ㄇ 芋 並咩 同咩 也(勿) 谷 ㄩ 嗟 ㄒ 些

乙 ㄩ 皆 借 階 階 階 街

丙 ㄩ 見

〔世〕 甲 ㄩ 嗟 讀(ㄒ) 靴 同 鞞

乙 缺字

丙 後字 見

陽平

〔世〕 〔世〕

〔世〕 甲 爺 耶 同 邪 椰 椰 同 椰 瑯 瑯 同 瑯 斜 袞 ㄩ 茄 伽 ㄒ 斜 邪

袞

乙 ㊦ 鞋 借 讀 諧 齶 攜 音 語

丙 後字 見

甲 ㊦ 癩

乙 缺字

丙 後字 見

上 一 ㊦ ㊦

甲 ㊦ 也 野 ㊦ 冶 ㊦ 姐 ㊦ 且 ㊦ 寫 血 音 語

乙 ㊦ 解 ㊦ 蟹 讀 又

丙 後字 見

甲 ㊦ 缺字

乙 缺字

丙 後字 見

去

ㄗ

一ㄗ

ㄘ

ㄗ

甲

缺字

乙

談

呼答應或招

丙

缺字

ㄗ

甲

夜掖

音語

腋

音語

液

音語

射

官僕名

古

ㄗ

ㄘ

也

ㄙ

借藉

褌

ㄗ

卸瀉謝榭

乙

曳

語牽

音引

ㄗ

ㄘ

雙

ㄙ

介芥价界

玠

疥

戒

誠

械

讀又

屈

解

押

廉

讀又

ㄗ

械

駭

讀又

解

姓

懈

廉

懈

懈

蟹

薤

同

溼

丙

後

字

見

ㄗ

甲

缺字

乙

缺字

丙字見後

入 一廿 四廿

丙入陰平 一廿 噎 一廿 鼈 一廿 警 一廿 帖 一廿 貼 一廿 捏 一廿 接

揭 一廿 歇 一廿 蠍 一廿

一廿 日 噓 一廿 約 一廿 噉 一廿 撮 一廿 掄 一廿 折 一廿 缺 一廿 闕 一廿 薛 一廿

入陽平 一廿 別 一廿 雙 一廿 脚 一廿 碟 一廿 蝶 一廿 喋 一廿 喋 一廿 牒 一廿 牒 一廿 蹀 一廿

一廿 褶 一廿 裕 一廿 疊 一廿 疊 一廿 芥 一廿 劫 一廿 劫 一廿 捷 一廿 捷 一廿 睫 一廿 潔 一廿

結 桔 結 詰 詰 劫 劫 讀 讀 讀 讀 傑 傑 杰 揭 揭 竭 竭 偈

許 子 唧 節 櫛 癩 截 一廿 協 颯 脇 一廿 叶 挾 頤 擷 禎 顯

絮 一廿 矩

一廿 決 一廿 決 一廿 缺 一廿 缺 一廿 鳩 一廿 鷓 一廿 倔 一廿 掘 一廿 崛 一廿 厥 一廿 剮 一廿 剮 一廿 蔚 一廿

榷 一廿 同 躍 一廿 同 獾 一廿 同 鯨 一廿 同 瘋 一廿 同 子 一廿 同 鐫 一廿 同 鑄 一廿 同 絕 一廿 同 菴 一廿 同 角 一廿 同 桷 一廿 同 喙 一廿 同 膝 一廿 同 珥 一廿 同

中華新韻

五支(市)

通兄及齊
舊又通微

陰平

市

市

注音時
不用

甲

支

枝 肢 知 氏

月 關

祇

適也 祇同

危

梳脂堵 祇

敬也

之 芝

擣 螭 鬪 麗 鴟 締 郝 癡

同痾

咎 蚩 啞 媿 瞞

目 眇 同 眼 也 汁 凝 也

尸

施 苑

卷 絕

師 獅 尸 屍

著詩

乙

賈 髭

同頤 訾 姓 背 名 星 齟 咨 諮 資 菜 姿 齋 讀又

留 菑

淄 緇 鎰 茲 孽 滋

嶷 嶷 引 滋 菽 鼎 吱 叫 聲

与

疵 齧

差

參 雌

斯 廝

同廝

嘶 嘶 漸 釀

厶 私 思 罍 總 德 颯

司 絲 鸞 蝻

螺

丙

後 字 見

後 字 見

後 字 見

陽平

ㄅ

ㄅ 注音時

甲

ㄨ

馳

池

弛

又

筵

同

蕩

墀

遲

砥

高地

中

砥

持

匙

瘖

讀

又

治

讀

動

在

在

地名

同

尸

時

時

時

時

匙

是

1 鑰

乙

ㄅ

茨

瓷

同

餐

詞

祠

辭

茲

龜

龜

龜

龜

龜

龜

龜

龜

龜

疵

讀

又

雌

讀

又

丙

後

字

見

上

ㄅ

ㄅ

注

音

時

甲

ㄅ

紙

祇

同

只

軹

枳

咫

旨

指

指

砥

同

砥

甫

止

址

趾

址

趾

址

祉

時

莖

徵

之

五

音

尸

侈

哆

恥

褫

齒

鼓

弛

弛

豕

矢

屎

史

使

駛

始

乙

ㄅ

紫

訾

訾

姊

第

肺

子

仔

籽

梓

滓

ㄅ

此

此

此

此

此

此

玼

玼

ㄅ

死

丙 字見後

去 丙

丙 注用音時

甲 寘 伎 解 智 同 知 至 輕 致 緻 擻 摯 贅 驚 震

懷 質 文 躓 稚 並 同 穉 治 志 誌 同 識 瘵 幟 置 制 製 獠

並 同 瘵 滯 蔬 多 厲 峙 痔 峙 序 不 翅 帝 昭 熾 饒 僚 侗

侗 音 讀 鼓 嗜 示 視 並 同 眈 謚 同 謚 試 戮 使 出 侍 恃 事

逝 誓 筮 噬 澁 世 貫 勢 是 謾 氏 舐 同 錫 市 士 仕 梯 同 梯

乙 積 委 漬 皆 眦 同 皆 恣 自 裁 割 字 今 刺 次 伙 廁 同 廁

伺 候 賜 語 音 賜 音 讀 四 泗 駟 柶 肆 寺 嗣 飼 食 笥 伺

兕 似 姒 已 辰 祀 禩 汜 耜 俟 同 竦 涘 廁 毛

丙 後字見

入 丙 注用音時

丙

入陰平 ㄅ 汁隻同只 ㄆ 織ㄏ ㄇ 喫同吃 ㄏ 濕同溼 失同 蝨同虱

入陽平 ㄅ 執蟄音請 執音請 帛同帛 質同質 姪同任 撫同拓 跣同跣 擲同 職同 直

種殖植植值ㄆ 十什拾實石碩音請 祐音請 鼯音請 食蝕寔

濕

入上ㄆ 尺

入去ㄅ 桎郅蛭銍屋屋同益 室室同益 腔鑽礪秩帙同表

絳灸陟鷲ㄆ 扶叱赤斥同斥 敕同勅 飭ㄆ 室釋適爽同表

螿音讀 識式拭軼飾ㄆ 日駟和

中華新韻

六兒(儿)通支及齊

陰平

儿

儿

缺字

陽平

儿

儿兒而輻膈沔形

上

儿

儿爾余通途耳洱餌珥

去

儿

儿二貳檝餌訓叫誦誘也

附一蝦兒 儿

本韻有 入 中 併 入 中 併 入 係 之

儿 儿

儿 儿

儿 儿

儿 儿

儿 儿

儿 儿

儿 儿

儿 儿

儿 儿

儿 儿

儿 儿

儿 儿

儿 儿

儿 儿

儿 儿

儿 儿

儿 儿

儿 儿

儿 儿

儿 儿

儿 儿

儿 儿

儿 儿

儿 儿

儿 儿

儿 儿

略倒 [Y儿] 法兒 [E儿] 如沒 [Y儿] 呆兒 [U儿] 如賣 [Y儿] 竿兒 [U儿]

如竹 [U儿] 兒 [U儿] 三兒 [U儿] 小兒 [U儿] 泥 [U儿] 灣兒 [U儿] 烟兒 [U儿] 如呂 [Y儿] 團

陽兒 [U儿] 平 [Y儿] 咎兒 [U儿] 見兒 [U儿] 孩兒 [U儿] 盤兒 [U儿] 籃兒 [U儿] 兒 [U儿]

牙兒 [U儿] 如月 [U儿] 錢兒 [U儿] 九兒 [U儿] 丸兒 [U儿] 圍兒 [U儿] 如花

上 [Y儿] 咱兒 [U儿] 碾兒 [U儿] 筆 [U儿] 衫兒 [U儿] 如布 [Y儿] 兩兒 [U儿] 繞兒 [U儿]

去 [Y儿] 那兒 [U儿] 遠兒 [U儿] 指兒 [U儿] 小兒 [U儿] 店兒 [U儿] 半兒 [U儿] 話兒 [U儿]

兒 [U儿] 說 [U儿] 塊兒 [U儿] 段兒 [U儿] 院兒 [U儿]

附二 蝸兒 [E儿]

略例 韻有 [E儿] [X E儿] 兩呼

陰平 [E儿] 坡兒 [U儿] 蝸兒 [U儿] 蝸 [U儿] 蝸兒 [U儿] 蝸 [U儿] 蝸 [U儿] 蝸 [U儿] 蝸 [U儿] 蝸 [U儿] 蝸 [U儿] 蝸 [U儿] 蝸 [U儿] 蝸 [U儿] 蝸 [U儿] 蝸 [Uer]

上 [X U儿] 夥兒 [U儿] 如大 [U儿]

附三 鴿兒 [E儿]

去 [X U儿] 座兒 [U儿] 如雅 [Uer]

本韻有〔ㄉㄨㄥˊ〕之變又併〔ㄉㄨㄥˊ〕四呼〔ㄉㄨㄥˊ〕中併〔ㄉㄨㄥˊ〕入〔ㄉㄨㄥˊ〕之變又併

略入〔ㄉㄨㄥˊ〕係〔ㄉㄨㄥˊ〕係〔ㄉㄨㄥˊ〕之變又併〔ㄉㄨㄥˊ〕入〔ㄉㄨㄥˊ〕係〔ㄉㄨㄥˊ〕之變又併

陰平〔ㄉㄨㄥˊ〕些兒〔ㄉㄨㄥˊ〕鴿兒〔ㄉㄨㄥˊ〕一枝兒〔ㄉㄨㄥˊ〕滴兒〔ㄉㄨㄥˊ〕絲兒〔ㄉㄨㄥˊ〕今兒〔ㄉㄨㄥˊ〕杯兒〔ㄉㄨㄥˊ〕天兒〔ㄉㄨㄥˊ〕根兒〔ㄉㄨㄥˊ〕

堆兒〔ㄉㄨㄥˊ〕平兒〔ㄉㄨㄥˊ〕盆兒〔ㄉㄨㄥˊ〕一〔ㄉㄨㄥˊ〕村兒〔ㄉㄨㄥˊ〕支兒〔ㄉㄨㄥˊ〕門兒〔ㄉㄨㄥˊ〕駒兒〔ㄉㄨㄥˊ〕往返也〔ㄉㄨㄥˊ〕唇兒〔ㄉㄨㄥˊ〕

姜也〔ㄉㄨㄥˊ〕鼻兒〔ㄉㄨㄥˊ〕如〔ㄉㄨㄥˊ〕銅兒〔ㄉㄨㄥˊ〕如〔ㄉㄨㄥˊ〕本兒〔ㄉㄨㄥˊ〕鬼兒〔ㄉㄨㄥˊ〕帖兒〔ㄉㄨㄥˊ〕如〔ㄉㄨㄥˊ〕矮兒〔ㄉㄨㄥˊ〕如〔ㄉㄨㄥˊ〕東兒〔ㄉㄨㄥˊ〕

上底兒〔ㄉㄨㄥˊ〕子兒〔ㄉㄨㄥˊ〕緊兒〔ㄉㄨㄥˊ〕如〔ㄉㄨㄥˊ〕銅兒〔ㄉㄨㄥˊ〕如〔ㄉㄨㄥˊ〕上兒〔ㄉㄨㄥˊ〕鬼兒〔ㄉㄨㄥˊ〕帖兒〔ㄉㄨㄥˊ〕如〔ㄉㄨㄥˊ〕矮兒〔ㄉㄨㄥˊ〕如〔ㄉㄨㄥˊ〕東兒〔ㄉㄨㄥˊ〕

去兒〔ㄉㄨㄥˊ〕個兒〔ㄉㄨㄥˊ〕打兒〔ㄉㄨㄥˊ〕如〔ㄉㄨㄥˊ〕整兒〔ㄉㄨㄥˊ〕曲兒〔ㄉㄨㄥˊ〕翅兒〔ㄉㄨㄥˊ〕字兒〔ㄉㄨㄥˊ〕兒〔ㄉㄨㄥˊ〕革兒〔ㄉㄨㄥˊ〕兒〔ㄉㄨㄥˊ〕如〔ㄉㄨㄥˊ〕

上兒〔ㄉㄨㄥˊ〕氣兒〔ㄉㄨㄥˊ〕信兒〔ㄉㄨㄥˊ〕如〔ㄉㄨㄥˊ〕納兒〔ㄉㄨㄥˊ〕一〔ㄉㄨㄥˊ〕莖兒〔ㄉㄨㄥˊ〕日兒〔ㄉㄨㄥˊ〕如〔ㄉㄨㄥˊ〕棍兒〔ㄉㄨㄥˊ〕兒〔ㄉㄨㄥˊ〕葉兒〔ㄉㄨㄥˊ〕兒〔ㄉㄨㄥˊ〕如〔ㄉㄨㄥˊ〕

兒〔ㄉㄨㄥˊ〕句兒〔ㄉㄨㄥˊ〕兒〔ㄉㄨㄥˊ〕信兒〔ㄉㄨㄥˊ〕如〔ㄉㄨㄥˊ〕納兒〔ㄉㄨㄥˊ〕一〔ㄉㄨㄥˊ〕莖兒〔ㄉㄨㄥˊ〕日兒〔ㄉㄨㄥˊ〕如〔ㄉㄨㄥˊ〕棍兒〔ㄉㄨㄥˊ〕兒〔ㄉㄨㄥˊ〕葉兒〔ㄉㄨㄥˊ〕兒〔ㄉㄨㄥˊ〕如〔ㄉㄨㄥˊ〕

附四鵬兒〔ㄉㄨㄥˊ〕

本韻有〔ㄉㄨㄥˊ〕兩呼

略例有〔ㄉㄨㄥˊ〕兩呼
陰平〔ㄉㄨㄥˊ〕桃兒〔ㄉㄨㄥˊ〕兒〔ㄉㄨㄥˊ〕
橋兒〔ㄉㄨㄥˊ〕兒〔ㄉㄨㄥˊ〕

上ㄨㄥ棗兒ㄗㄞ
去ㄨㄥ道兒ㄉㄠ
ㄨㄥ鳥兒ㄅㄞ
ㄨㄥ栗兒ㄌㄧ

附五牛兒 [又兒]

略本韻有ㄨㄥ兩呼

陰平ㄨㄥ鉤兒ㄍㄠ
陽平ㄨㄥ頭兒ㄊㄠ
ㄨㄥ牛姐兒ㄋㄠ

上ㄨㄥ口兒ㄎㄠ
去ㄨㄥ豆兒ㄉㄠ
ㄨㄥ緙兒ㄍㄠ
ㄨㄥ幼兒ㄩㄠ
如自ㄨㄥ一謂ㄨㄥ從ㄨㄥ線ㄨㄥ一縷也

附六羊兒 [无兒]

略本韻有ㄨㄥ三呼

陰平ㄨㄥ缸兒ㄍㄠ
陽平ㄨㄥ忙兒ㄇㄠ
如幫ㄨㄥ箱兒ㄒㄠ
羊兒ㄨㄥ椿兒ㄔㄠ
ㄨㄥ黃兒ㄏㄠ

上ㄨㄥ蛋ㄉㄠ
如勝ㄨㄥ兒ㄕㄠ
如肩ㄨㄥ響兒ㄒㄠ
響也ㄨㄥ

去ㄨㄥ網兒ㄋㄠ
枝兒ㄉㄠ
如趕麵ㄨㄥ
亮兒ㄌㄠ
光兒ㄍㄠ

湯ㄨㄥ

附七蜂兒 [乙兒]

本韻

有 [ㄨㄥ] [ㄨㄥ] [ㄨㄥ]

三呼

略例

陰平 [ㄨㄥ] 蜂兒 [ㄨㄥ]

[ㄨㄥ] 釘兒 [ㄨㄥ]

[ㄨㄥ] 翁兒 如白頭

陽平 [ㄨㄥ]

棒兒 [ㄨㄥ]

[ㄨㄥ] 井兒 [ㄨㄥ]

明天也

去 [ㄨㄥ]

覺兒 [ㄨㄥ]

[ㄨㄥ] 杏兒 [ㄨㄥ]

[ㄨㄥ] 甕兒

附八蟲兒

[ㄨㄥ] [ㄨㄥ]

略例

本韻包括 [ㄨㄥ] 之有聲母者及 [ㄨㄥ]

[ㄨㄥ] 為開口 [ㄨㄥ]

陰平 [ㄨㄥ]

盅兒 [ㄨㄥ]

陽平 [ㄨㄥ]

孔兒 [ㄨㄥ]

[ㄨㄥ] 蝸兒 如 [ㄨㄥ]

去 [ㄨㄥ]

洞兒 [ㄨㄥ]

附九蛛兒

[ㄨㄥ]

略例

陰平 [ㄨㄥ]

蛛兒 [ㄨㄥ]

如 [ㄨㄥ]

去

上

免

鼓

兒

兒

去

文

九

中華新韻

七齊(一) 通支及兒

陰平 一

一 甲 椅名木 猗 漪 禕 鄣 伊 咿同 黟 醫 翳讀又 鷲 緊 噫 衣 依

烏 她 ㄅ 辰 ㄆ 披通被 破器未破 丕 丕 坯陶器未成 狃 批 砒

同 礪 ㄇ 咪 謎 ㄋ 氏 低 抵 提留手 隄又 提讀同 鞞 ㄌ 梯

梯讀又 ㄍ 奇數單 畸 騎 劓 犄 羈 羈 几茶几 飢 肌 其語助

詞 基 期暮祺並同 箕 姬 幾 几 機 譏 噤入 噤 餓

機 璣 磯 畿 雞 笄 稽 嵇 乚 躋陪 齋賣賣 齋賣 齋齋 ㄎ 款

欺 謀 期讀又 溪讀又 沏 芥 妻 淒 悽 婁 鄭 棲同 ㄊ 羲

犧 曦 嶷 僖 嬉 禧 諧 熹熹 熙 娶 希 晞 晞 唏 晞

恹 奚 僂 僂 蹊 躡 溪同 兮 攜同 觶 鄣 尿尿 呻同 殿同

畦田五畝 醯釐福也 西栖 糶 棲栖同 犀 樨 擗 提

丙 字見後

陽平 一

一甲 移 籜 諺 侈 迤 衰 夷 姨 疾 莢 澆 啖 映 腴 彝 匪 迪 迤

逶 委 委 委 遺 台 我 也 飴 怡 貽 詒 貽 縣 時 名

頤 宜 沂 圮 懿 讀 又 宜 誼 讀 又 儀 疑 嶷 九 一 文 皮 陂

疲 罷 郈 痺 痺 偏 埠 聲 啤 比 鼻 虺 毗 毗 貌 一

靡 縻 醪 醪 文 糜 縻 迷 謎 讀 又 彌 瀰 彌 禰 讀 又 提 隄

堤 題 緹 啼 啼 同 蹄 蹄 同 梯 緹 羨 ③ 尼 泥 呢 昵 紐 引 妮

兒 姓 倪 霓 蛭 蛭 發 文 軛 郎 覲 覲 ④ 離 籬 籬 瀌 瀌

璃 同 瓊 醯 縹 縹 福 驪 鄺 鸞 催 梨 同 梨 菘 菘 入 一 犁 黎 藜

蠶 蚶 釐 同 理 同 理 同 理 同 理 ⑤ 祇 神 氏 岐 歧 歧

指也多枝指一奇琦騎崎錡琦者儲祁其期旗棋碁

同並綦莫琪蟻蟻多一琪騏淇祺斬祈頎旂圻俟萬姓

讀又哇木齊臍薺苒苒一々

丙字見後

上 二

甲倚倚踦刺踦也以同呂茲官已矣辰儂蟻並同儀

顛 ① 彼啻鄙匕比較妣祀同 ② 否臧瘡語仳圯

庀 ① 靡弭泝芋音讀米救昧 ② 氏也底抵抵寶名

邱抵抵砥砥 ③ 體 ④ 你同儂禰旒旒一擬擬 ⑤ 邈

地一李里理俚婁音出入出鯉裏禮禮同禮禮

醴蠡釗履讀又 ④ 几机麂己紀讀又幾幾持踦度擠

濟多士沚 ① 綺起杞岷芑豈启啟榮縻縻稽首 ②

喜意禧又讀嬉從蓰屣同躡踵同踵同泉蔥洗同

丙 字見後

去 一

甲 衣詞動裔翳曠殪饒懿縊瘞易簡施及肆異同

廩食人名意薏曳洩泄同柶音勸義議誼劓毅詣

羿藝藝襪义刈 ㄅ 臂避嬖辟秘又秘同閱泌又讀邨

秘恣比朋庇篔陛狴費名邑昇痺閉敝蔽弊幣弊

斃詖馘髮鄙讀賁臨俾庠婢髀草裨益 ㄨ 凵 尻

媿譬 ㄉ 帝諦締締蒂同地第弟睇涕遞同棣

杖跽也 ㄊ 悌同弟剃鬚髻同鬚薙替啻讀嚏屈踈

ㄋ 賦睨脾 ㄌ 泥拘 ㄍ 荔詈利俐荊菜 ㄎ 痢鬚

剝剝 ㄎ 菴並同吏例柵麗儷戾喉盞隸診利 ㄎ 厲

癘勵礪編蠅④寄騎馬技伎妓芟莫驥既漑松

地名暨莖暨季悻鱗記忌踞計繫縛繼髻瘳瘳屬

碁泊齊火劑濟薺霽齧祭際滌④企跂舉足也

棄弃器亟頻數氣炁氣汽契契憩憩妻以女切

①戲餼系係繫懸懸盼願願壘壘墜墜襍大笑笑細

丙後字見

入 一

丙入陰平 一 揖一壹⑦逼逼⑧劈匹⑨滴⑩剔踢錡

④激屐咭迹跡蹟積績勣⑤七柒漆戚感械①

吸扱悉膝郝析皙皙晰浙

入陽平 一 益又讀⑦鼻⑧笛迪迪狄荻敵嫡適

躄躄躄躄顛滌翟翟的確④及級汲汲岌岌笈圾

危集同輯輯機戢戢急吉即啣脊讀又瘠躋疾嫉

吃口擊擊劇又藉藉狼籍踏寂亟極殛草也棘

①習褶1襲隰現席蓆錫裼昔惜腊息熄燠檄

入上 ㄟ 乙 ㄟ 筆 ㊸ 癖匹布1 ④ 戟給1 脊 ㄣ 乞

入去 ㄩ 邑 汜 悒 衰 挹 熠 逸 侑 佚 劬 泐 軼 仵 益 溢 噉

喉 鎰 艦 鷁 畢 懌 斲 嶧 嶧 譯 驛 圍 亦 奕 帝 掖

讀 腋 液 音 射 律 無 1 樂 易 變 1 場 蜴 蜥 入 下 役

疫 億 憶 臆 同 弋 杙 默 翼 翌 翊 抑 ㄟ 必 必 畢 華 華

躡 鞞 威 弼 佛 胗 辟 君 法 也 壁 壁 襞 躡 躡 碧 幅 幅 福

百 愾 ㊸ 僻 闢 辟 通 僻 擗 臂 潏 ㄣ 泌 泌 同 密 密 蜜

謚 覓 汨 冪 並 同 冪 冪 冪 ㄟ 的 ㄣ 惕 惕 遯 遯 同 個 個 趨 趨

匿 暉 同 怒 溺 逆 疑 1 岐 ㄟ 立 粒 笠 苙 栗 慄 漂 漂 策

璵 秣 麻 曆 曆 瀝 癘 癘 疾也 曆 曆 曆也 噓 榭 標 磔 轆

璵 璵 璵也 玳 玳 玳也 入 入 入也 曆 曆 曆也 瀝 瀝 瀝也 癘 癘 癘也 曆 曆 曆也 噓 噓 噓也 榭 榭 榭也 標 標 標也 磔 磔 磔也 轆 轆 轆也

① 翁 欽 卅 肝 隙 毓 郤 郤 裕 閱 畫 烏 夕 汐 宓 宓 宓 宓也

--	--	--	--	--	--	--	--	--	--

中華新韻

八微(一) 舊通支

陰平

一

二

ㄟ 卑碑俾

讀又悲杯

梧盃 並同

背動

ㄨ 披

讀又

呖胚坯

讀又

醅

ㄟ 非扉啡

咖咖

菲緋

馱飛

通

妃

ㄟ 黑

語嘿

歎

ㄟ 塞

語音

ㄟ 倭

遲

姜威歲

喊喂

隈隈

隈微

讀又

ㄟ 堆敦

也迫

ㄟ 推推

推

ㄟ 規

梨規

媯媯

為龜

歸皈

圭珪

閨

邕鮭

傀瑰

同環

ㄟ 窺

闕虧

歸封

悝盃

ㄟ 麾

撝

隳

揮輝

同輝

暉

ㄟ 馮

虺

賸

灰恢

ㄟ 追

隄

錐

離離

ㄟ 吹

炊

ㄟ 小

股

赤子

ㄟ 崔

催

摧

衰

等

麻

縷

ㄟ 眭

雖

眭

尿

陽平

ㄨ

ㄨ

ㄨ 邳坏裴培陪賠 ㄩ 眉媚媚媚 郢枝玫煤媒謀梅

謀 駭 並同

莓霉每微沒

語 音 有

肥泔腓

ㄨ 羸螺壘累

纊縲雷插 ㄩ 誰

音 語

ㄩ 賊

音 語

ㄨ 為危桅惟唯維維 韋違圍幃窳窳 窳窳窳窳 窳窳窳窳

ㄨ 顏

同 續

𠃉 蔡揆睽駮駮

逴迵魁奎夔頰

ㄩ 同 頰

垂筆

同 睡

錘

回迴

同 迴

𠃉 𠃉 𠃉 𠃉

並 同

𠃉 𠃉 𠃉 𠃉

𠃉 𠃉 𠃉 𠃉

𠃉 𠃉 𠃉 𠃉

𠃉 𠃉 𠃉 𠃉

𠃉 𠃉 𠃉 𠃉

𠃉 𠃉 𠃉 𠃉

捶

同 槌

讀 𠃉 𠃉

𠃉 𠃉

誰

音 讀

𠃉 𠃉

𠃉 𠃉

𠃉 𠃉

𠃉 𠃉

讀 又 雖 讀 又

上

ㄨ

ㄨ

ㄨ 北語 ㄩ 美羨每浼燉 ㄩ 匪斐悱菲 𠃉 𠃉 𠃉 𠃉

誹 棊 榷 篚 篚 𠃉

得 應 當 必

𠃉 𠃉

𠃉 𠃉

𠃉 𠃉

𠃉 𠃉

𠃉 𠃉

𠃉 𠃉

𠃉 𠃉

𠃉 𠃉

誹 棊 榷 篚 篚

得 應 當 必

𠃉 𠃉

𠃉 𠃉

𠃉 𠃉

𠃉 𠃉

𠃉 𠃉

𠃉 𠃉

𠃉 𠃉

𠃉 𠃉

苗瘡 苗 苗 偶愧 壘 磊 未 誅 累系 潔水 出雁門 給

音語

委 痿 痿 肌 為 為 遠 消 銷 痲 唯 唯 應 偉 葦 躄 瑋 瑋 緯 緯

韡 尾 媿 疊 猥 侑 痛 隗 頤 腿 詭 詭 詭 詭 完

軌 匪 畧 畧 鬼 簋 跬 跬 頰 揆 毀 燬 悔 悔

讀 又 讀 又 虺 虫 會 尸 水 蕊 蕊 嘴 嘴 嘴 嘴

髓 嵩 越 縣 名

去

欵 承 諾 感 備 憊 糝 鞞 貝 狽 鞞 邶 背 稍 字 悖 詩

倍 焙 婢 避 避 臂 僻 靜 配 沛 霈 旆 汎

嚮 佩 珮 帔 妹 沫 昧 寐 魅 媚 袂 痲 謎 瑁 瑁 內 那

費 沸 狒 狒 疥 疥 肺 蒂 蔽 吠 廢 瘵 餐 蘆 內 那

為

遠單指數 ① 累疲勞 類類類淚泪肋 醉音語 ② 這字一急言

謂蝟猶 娟娟 渭魏衛 讐讐 ③ 對懟確 隊敦 敦敦 胃

懟讀 兌去 退蛻 ④ 貴櫃 桂桂 漑漑 崱崱 檜檜 又

劓讀 ⑤ 喟喟 篲篲 蕙蕙 蠹蠹 諛諛 噉噉 會會 蒼蒼 繪繪 燿燿 誨誨 晦

嘒嘒 箎箎 樛樛 慧慧 惠惠 蠹蠹 諛諛 噉噉 會會 蒼蒼 繪繪 燿燿 誨誨 晦

讀讀 ⑥ 齧齧 潰潰 又又 喙喙 彙彙 賄賄 恚恚 匪匪 ⑦ 絕絕 惴惴 墜墜 綴綴 餒餒 ⑧

吹鼓 音音 ⑨ 稅稅 說說 遊遊 悅悅 蛻蛻 化化 睡睡 ⑩ 芮芮 蚘蚘 同同 杓杓 洩洩 銳

容容 同同 瑞瑞 ⑪ 醉醉 曄曄 樛樛 地地 李李 最最 葦葦 罪罪 鼻鼻 ⑫ 翠翠 睥睥 萃萃 睥

啐啐 頰頰 淬淬 粹粹 倅倅 瘁瘁 悴悴 脆脆 脛脛 同同 毳毳 橈橈 窳窳 ⑬ 遂遂 邃邃 隧

燧燧 稷稷 崇崇 穗穗 總總 歲歲 碎碎 碎碎 碎碎

中華新韻

九開(ㄉ)舊通皆乙

陰平

ㄉ

ㄉ

ㄉ哀挨埃唉

傷惜感
歎詞

ㄉ

ㄉ

ㄉ

ㄉ

ㄉ

ㄉ

ㄉ

ㄉ

ㄉ

ㄉ

延遲

ㄉ

ㄉ

ㄉ

ㄉ

ㄉ

ㄉ

ㄉ

ㄉ

ㄉ

ㄉ

ㄉ

ㄉ

ㄉ

ㄉ

齊摘音語

ㄉ

ㄉ

ㄉ

ㄉ

ㄉ

ㄉ

ㄉ

ㄉ

ㄉ

ㄉ

ㄉ

ㄉ

ㄉ

ㄉ猜

ㄉ

ㄉ

ㄉ

ㄉ

ㄉ

ㄉ

ㄉ

ㄉ

ㄉ

ㄉ

ㄉ

ㄉ

ㄉ

ㄉ歪正口不

ㄉ

ㄉ

ㄉ

ㄉ

ㄉ

ㄉ

ㄉ

ㄉ

ㄉ

ㄉ

ㄉ

ㄉ

ㄉ

棒

陽平

ㄉ

ㄉ

ㄉ

ㄉ呆並

ㄉ

ㄉ

ㄉ

ㄉ

ㄉ

ㄉ

ㄉ

ㄉ

ㄉ

ㄉ

ㄉ

ㄉ

ㄉ

苔駘

ㄉ

ㄉ

ㄉ

ㄉ

ㄉ

ㄉ

ㄉ

ㄉ

ㄉ

ㄉ

ㄉ

ㄉ

ㄉ

疎涑萊邾踈
㊟孩骸頰音讀還音猜也尚音語宅音語擇

音語翟音姓①柴豺儕
㊟才材財裁纒

㊟厓崖睚

㊟㊟裏懷槐裏淮徊音律踈音律踈音律獲音鹿①鹿①雕音肥

上 ㊟㊟

㊟矮欵乃應也又音搖櫓音聲毒音嫪藹音女藹音夫藹音兄藹音買①歹逮音捉①迺音迺

百音語柏音語伯音女稱音大夫音兄①買音歹歹逮音捉①迺音迺

乃奶音同㊟改音歹楷音錯愷音凱豈音通愷音凱剴音豈鎧音鎧闐音闐慨音慨

㊟海醯音窄①葶音冊冊音樣①尸音骸骸音語色音語

㊟宰崽仔音猪載音年①采採彩綵睬窠音跣跣音同

㊟㊟音語㊟拐拐音歹㊟畱音扼蒯音出跂音歹揣音尸甩音甩

去 ㊟㊟

方 盞 愛 媛 優 曖 爰 艾 隘 嗑 音也 餽 礙 司碍 ㄅ 拜 敗 嘔 裨 裨

ㄅ 泮 派 ㄆ 賈 邁 勦 麥 音語 脈 讀又 ㄆ 帶 戴 襪 襪子 代

岱 黛 袋 貸 逮 逮 靈 靈 靈 ㄆ 迨 怠 殆 給 待 ㄆ 太 大也 汰

汰 泰 態 ㄆ 柰 奈 耐 釐 ㄆ 賴 瀨 癩 籟 來 勞 賚 昧 ㄆ

蓋 丐 同白 漑 概 槩 戲 ㄆ 咳 效同 愾 慨 讀又 ㄆ 害 亥 駭

咳 詞 ㄆ 債 責也 察 寨 砦 ㄆ 蠶 瘥 愈病 尸 曬 同晒 殺 隆 衰也

ㄆ 載 再 在 ㄆ 蔡 菜 ㄆ 賽 塞 邊

ㄆ 外 ㄆ 怪 ㄆ 恠 同恠 夬 ㄆ 會 僧 噲 獺 檜 膾 同繪 旒 鄒 劓 澮 ㄆ 快

筵 塊 出 ㄆ 壞 ㄆ 拽 引牽 ㄆ 踹 膾 噉 ㄆ 帥 率 蟀 蟋蟀 入

丁

--	--	--	--	--	--	--	--	--	--	--	--

中華新韻

十模(又)舊通魚

陰平

×

×

甲

烏

鳴

鄔

洿

圪

圪

汗

同汚

惡

何也

又

巫

語

誣

語

音

語

①

哺

同鋪

②

鋪

張

痛

③

膚

跗

拊

夫

跌

鉄

鉄

鉄

伏

敷

解

廊

枹

④

都

闕

⑤

嚕

⑥

孤

菰

呱

音讀

觚

姑

姑

估

計

咕

沽

姑

酤

鵠

鷓鴣

入

苦

辜

箍

家

大

尊

稱

女

⑦

枯

剗

⑧

呼

戲

於

⑨

虐

嘍

歎

諄

淳

膺

⑩

諸

豬

同猪

瀦

繫

朱

株

珠

殊

侏

苴

蛛

鼃

同蛙

出

銖

誅

邾

⑪

初

尸

疏

疎

同疎

疎

蔬

梳

書

舒

抒

紓

能

龍

同龍

輸

殊

殊

殊

讀

又

樗

樗

攷

樞

⑫

租

⑬

粗

麤

猶

⑭

蘇

蘇

噉

甦

酥

疏

讀

又

疏

讀

丙

後

字

見

陽平

ㄨ

ㄨ

甲

吾

唔

語

鼯

吳

無

亡元

蕪

毋

巫

ㄨ

縣

田

蒲

捕

圃

莆

菩

模

樣

符

ㄨ

覓

涪

孚

浮

桴

郭

茅

葭

途

涂

塗

ㄨ

圖

奴

孥

帑

通

篤

盧

爐

同

鑪

盧

ㄨ

鑪

鷓

鷓

語

音

軀

軀

軀

軀

軀

軀

ㄨ

鵠

鵠

醜

醜

鬚

瑚

孤

孤

壺

乎

讀

ㄨ

籛

蝮

儲

踏

同

鋤

厨

厨

厨

厨

厨

ㄨ

如

茹

初

駕

儒

孺

讀

嚅

濡

蒿

襦

ㄨ

丙

後

字

見

ㄨ

上

ㄨ

ㄨ

甲

搗

也

五

伍

午

忤

語

同

武

武

武

ㄨ

武

鸚

鸚

鸚

鸚

鸚

鸚

鸚

鸚

鸚

鸚

ㄨ

武

鸚

鸚

鸚

鸚

鸚

鸚

鸚

鸚

鸚

鸚

撫廡廡土地侮美地ㄣ補捕哺埔ㄨ普譜圃浦溥埔

讀又ㄩ姥母姆拇牡畝同鉬鉬ㄩ甫甫輔籩

黼甫斧釜塗府俯俛腐腑拊撫同覩同賭堵

肚胃也ㄨ土吐ㄣ努弩弩同魯櫓植櫓同纒纒纒同

鹵滷虜擄ㄨ古畧詁牯同駁監鼓同瞽臆股殺賈

商蠱蚘刺刺ㄣ苦楷器ㄩ虎唬琥游ㄨ貯

主拄塵煮渚ㄣ楮褚儲又楚礎杵處理ㄩ暑署

衡薯鼠瘋數計也黍也ㄩ乳汝ㄩ祖阻組詛俎

丙後字見

去 ㄨ

ㄨ惡好誤誤悟晤務霧婺鶩鶩戊塢同迕同ㄣ

布佈怖捕讀哺又步部蔀埠簿又鋪同堡又

㊦ 暮同莫慕慕募 ㊧ 付咐吩 ㊨ 附拊駙 ㊩ 附耐赴詁

仆又讀婦同煩 負阜父副富傅賄賦 ㊪ 妬同妒 ㊫ 蠹同蝨 度

渡鍍杜肚腹 ㊬ 兔菟塊吐嘔 唾沫 ㊭ 怒 ㊮ 路露

驚潞璐賂輅 ㊯ 雇同僱 顧故估 衣固痼錮 ㊰ 袴同袴

並庫 ㊱ 護穫地名 瓠互互怙咕祛柸名鄠戶庫

扈滬 ㊲ 著顯 著同藹 寧佇同佇 苧紵助筋杼住

注柱炷蛀註駐鑄鼻 ㊳ 處 ㊴ 怒庶署動 曙戌樹

澍豎數豐漱音語 ㊵ 孺茹讀 洳 ㊶ 駟馬 駟 ㊷ 醋錯置

㊸ 訴溯並溯 湫音 湫 愬塑素悻膝唳

丙 後字見

入 X

丙 入陰平 X 屋 ㊹ 扑仆撲嘖 ㊺ 督 ㊻ 禿鷄 ㊼ 窟哭 ㊽

欵忽惚惚 ① 齧出 尸 叔 又語讀

入陽平 ① 醜 ② 僕璞撲 ③ 撲撲 ④ 濮濮 ⑤ 弗佛佛

仿髯髯 ⑥ 拂佛 ⑦ 弗佛 ⑧ 弗佛 ⑨ 弗佛 通伏

茯袱 ⑩ 泐服 ⑪ 萊鵬 ⑫ 福幅 ⑬ 輻蝠 ⑭ 匐縛 ⑮ 獨讀 ⑯ 讀讀

牘瀆 ⑰ 瀆瀆 ⑱ 匱贖 ⑲ 殞毒 ⑳ 燾頓 ㉑ 冒入 ㉒ ㉓ ㉔ ㉕ ㉖ ㉗ ㉘ ㉙ ㉚ ㉛ ㉜ ㉝ ㉞ ㉟ ㊱ ㊲ ㊳ ㊴ ㊵ ㊶ ㊷ ㊸ ㊹ ㊺ ㊻ ㊼ ㊽ ㊾ ㊿

搨鶻 ① 突 ② 穀穀 ③ 斛鵠 ④ 鴻核 ⑤ 杲 ⑥ 朮竹 ⑦ 竺筑 ⑧ 築

逐軸 ① 音 ② 袖 ③ 杵 ④ 燭 ⑤ 燭 ⑥ 燭 ⑦ 燭 ⑧ 燭 ⑨ 燭 ⑩ 燭 ⑪ 燭 ⑫ 燭 ⑬ 燭 ⑭ 燭 ⑮ 燭 ⑯ 燭 ⑰ 燭 ⑱ 燭 ⑲ 燭 ⑳ 燭 ㉑ 燭 ㉒ 燭 ㉓ 燭 ㉔ 燭 ㉕ 燭 ㉖ 燭 ㉗ 燭 ㉘ 燭 ㉙ 燭 ㉚ 燭 ㉛ 燭 ㉜ 燭 ㉝ 燭 ㉞ 燭 ㉟ 燭 ㊱ 燭 ㊲ 燭 ㊳ 燭 ㊴ 燭 ㊵ 燭 ㊶ 燭 ㊷ 燭 ㊸ 燭 ㊹ 燭 ㊺ 燭 ㊻ 燭 ㊼ 燭 ㊽ 燭 ㊾ 燭 ㊿

贖 ① 卒 ② 粹 ③ 族 ④ 啜 ⑤ 讀 ⑥ 鏃 ⑦ 足 ⑧ 俗

入上 ① ② ③ ④ ⑤ ⑥ ⑦ ⑧ ⑨ ⑩ ⑪ ⑫ ⑬ ⑭ ⑮ ⑯ ⑰ ⑱ ⑲ ⑳ ㉑ ㉒ ㉓ ㉔ ㉕ ㉖ ㉗ ㉘ ㉙ ㉚ ㉛ ㉜ ㉝ ㉞ ㉟ ㊱ ㊲ ㊳ ㊴ ㊵ ㊶ ㊷ ㊸ ㊹ ㊺ ㊻ ㊼ ㊽ ㊾ ㊿

① 囑 ② 囑 ③ 囑 ④ 囑 ⑤ 囑 ⑥ 囑 ⑦ 囑 ⑧ 囑 ⑨ 囑 ⑩ 囑 ⑪ 囑 ⑫ 囑 ⑬ 囑 ⑭ 囑 ⑮ 囑 ⑯ 囑 ⑰ 囑 ⑱ 囑 ⑲ 囑 ⑳ 囑 ㉑ 囑 ㉒ 囑 ㉓ 囑 ㉔ 囑 ㉕ 囑 ㉖ 囑 ㉗ 囑 ㉘ 囑 ㉙ 囑 ㉚ 囑 ㉛ 囑 ㉜ 囑 ㉝ 囑 ㉞ 囑 ㉟ 囑 ㊱ 囑 ㊲ 囑 ㊳ 囑 ㊴ 囑 ㊵ 囑 ㊶ 囑 ㊷ 囑 ㊸ 囑 ㊹ 囑 ㊺ 囑 ㊻ 囑 ㊼ 囑 ㊽ 囑 ㊾ 囑 ㊿

入去 ① ② ③ ④ ⑤ ⑥ ⑦ ⑧ ⑨ ⑩ ⑪ ⑫ ⑬ ⑭ ⑮ ⑯ ⑰ ⑱ ⑲ ⑳ ㉑ ㉒ ㉓ ㉔ ㉕ ㉖ ㉗ ㉘ ㉙ ㉚ ㉛ ㉜ ㉝ ㉞ ㉟ ㊱ ㊲ ㊳ ㊴ ㊵ ㊶ ㊷ ㊸ ㊹ ㊺ ㊻ ㊼ ㊽ ㊾ ㊿

木沐霖蔡驚 ① 讀目睦穆 ② 牧幕 ③ 復腹複 ④ 馥蝮

鯁復覆ㄉ彖祿萊綠音讀淥遂醪隸錄籀碌鹿漉

麓麓輓僂戮劓蓼義六音讀陸陸稂膠角角同告

忠桔牯ㄎ酷學ㄉ笏讀ㄊ粥音讀祝音讀𠂔並同怵

畜生搖觸獸觸始于行入彳直尸述術沭倏

並同脩束音讀辱溲褲縛辱鄔音讀猝簇瘕蹴

同蹙蹶促趣趨也同窳窳窳入連涑餽餽藪藪

肅驕繡宿縮蒼首入夙栗謖

中華新韻

十一魚(一)舊通模

陰平

□

甲 淤 瘀 迂 紆 ④ 居 並 尻 居 据 裾 踞 車 音 拘 駒 俱 且 同 吾

疽 苴 置 狙 趨 趨 卍 睢 蛆 蛆 沮 菹 ⑤ 區 軀 驅 並 駮 同

嶇 瞿 佞 祛 祛 砧 蛆 趨 同 ⑥ 虛 嘘 獻 墟 吁 訃 胥

須 鬚 婁 需 縑 楫 沐

丙 後 字 見

陽平

□

甲 於 余 餘 畬 歟 同 璣 輿 輦 同 譽 讀 旃 予 好 仔 鼻 魚 漁

獻 于 圩 孟 筭 雩 俞 愉 逾 同 榆 愉 渝 瑜 翳 鼯 讀

膺 覲 讀 引 兎 莫 諛 腴 虞 娛 禺 愚 喁 讀 又 隅 岵 ⑦ 閻

欄嘯後字見 渠磔集 佺璩遠 隄 讀 衢癯同 劬胸 徐

丙 後字見

上 丙

甲 與嶼予通 與語 囿因力云 語語 圍圍 偃羽禹瑀雨

宇同 庾瘦窳 虞侯 子 女 力 呂 侶 邵 鋈 旅 脊 縷 褻

踣 杓 椽 蒟 齒 取 娶 丁 許 鄴 詡 相 姁 煦 煦 昂 咻 咻

聲 嗅 病 醋 滑 婿

丙 後字見

去 丙

甲 飲 齧 豫 預 瀕 蘋 與 參 譽 御 禦 籛 馭 語 告 媪 芋 雨

詞 裕 喻 諭 愈 瘡 臆 額 遇 寓 厲 子 女 妻 人 力 慮 瀝

④據遽醜倍鋸踞据句屨窶瞿鷺視懼具俱毀

巨拒炬鉅距距詎拒苴聚取足恭虞⑤去觀觀

並娶音讀趣①絮叙淑序緒鱖醜壻同

丙後字見

入 丙

丙入陰平 丙 ④屈詘曲直蚰①戌

入陽平 丙 ④橘鴟同鴟局佞跼搨菊鞠踬鞠④

麴同麴

入上 丙 ④曲1歌

入去 丙 昱煜聿裔同霽驕矯矯遙鵠瀟歛鬱尉復姓尉縣

熨貼郁育埶毓谷吐浴欲慾峪鶴鸛玉鈺

燠澳同澳獄鬻域絨棧域罍閩或③胸恧忸紐④

律崔率 | 速壘 | 鬱菜 音語 綠 音語 ④劇 < 闕 ①洩 恤恤

卹恤畜 | 牧蓄 | 愔勛 音語 頊旭續蕒

中華新韻

十二侯(又)

陰平

又

又

又

區 姓 歐 毆 同 鷗 謳 嘔 齧 甌

又 剖 叟 勿 兜 兜 都 也 皆 去

偷 媮 ㄉ 樓

錢如 一

ㄍ 勾 鈎 溝 篝 鞫 同 鞫

ㄎ 摳 驅 驅 驅 ㄌ

周 週 啁 凋 盞 譎 粥

ㄎ 摳 驅 驅 驅 ㄌ

ㄎ 摳 驅 驅 驅 ㄌ

ㄎ 摳 驅 驅 驅 ㄌ

勦 ㄗ 州 洲 舟 侮 轉 舫 鶻 鶻

鶻 鶻 鶻 鶻 鶻 鶻 鶻 鶻 鶻 鶻

鶻 鶻 鶻 鶻 鶻 鶻 鶻 鶻 鶻 鶻

鶻 鶻 鶻 鶻 鶻 鶻 鶻 鶻 鶻 鶻

鶻 鶻 鶻 鶻 鶻 鶻 鶻 鶻 鶻 鶻

鶻 鶻 鶻 鶻 鶻 鶻 鶻 鶻 鶻 鶻

鶻 鶻 鶻 鶻 鶻 鶻 鶻 鶻 鶻 鶻

鶻 鶻 鶻 鶻 鶻 鶻 鶻 鶻 鶻 鶻

鶻 鶻 鶻 鶻 鶻 鶻 鶻 鶻 鶻 鶻

音 語 ㄋ 抽 瘳 搗 筭 簞 ㄏ 收 ㄆ 鄒 駟 詭 振 誦 鯁 陬 耶

同 鄒 音 語 ㄋ 抽 瘳 搗 筭 簞 ㄏ 收 ㄆ 鄒 駟 詭 振 誦 鯁 陬 耶

音 語 ㄋ 抽 瘳 搗 筭 簞 ㄏ 收 ㄆ 鄒 駟 詭 振 誦 鯁 陬 耶

音 語 ㄋ 抽 瘳 搗 筭 簞 ㄏ 收 ㄆ 鄒 駟 詭 振 誦 鯁 陬 耶

音 語 ㄋ 抽 瘳 搗 筭 簞 ㄏ 收 ㄆ 鄒 駟 詭 振 誦 鯁 陬 耶

音 語 ㄋ 抽 瘳 搗 筭 簞 ㄏ 收 ㄆ 鄒 駟 詭 振 誦 鯁 陬 耶

音 語 ㄋ 抽 瘳 搗 筭 簞 ㄏ 收 ㄆ 鄒 駟 詭 振 誦 鯁 陬 耶

音 語 ㄋ 抽 瘳 搗 筭 簞 ㄏ 收 ㄆ 鄒 駟 詭 振 誦 鯁 陬 耶

音 語 ㄋ 抽 瘳 搗 筭 簞 ㄏ 收 ㄆ 鄒 駟 詭 振 誦 鯁 陬 耶

同 鄒 音 語 ㄋ 抽 瘳 搗 筭 簞 ㄏ 收 ㄆ 鄒 駟 詭 振 誦 鯁 陬 耶

同 鄒 音 語 ㄋ 抽 瘳 搗 筭 簞 ㄏ 收 ㄆ 鄒 駟 詭 振 誦 鯁 陬 耶

同 鄒 音 語 ㄋ 抽 瘳 搗 筭 簞 ㄏ 收 ㄆ 鄒 駟 詭 振 誦 鯁 陬 耶

同 鄒 音 語 ㄋ 抽 瘳 搗 筭 簞 ㄏ 收 ㄆ 鄒 駟 詭 振 誦 鯁 陬 耶

同 鄒 音 語 ㄋ 抽 瘳 搗 筭 簞 ㄏ 收 ㄆ 鄒 駟 詭 振 誦 鯁 陬 耶

同 鄒 音 語 ㄋ 抽 瘳 搗 筭 簞 ㄏ 收 ㄆ 鄒 駟 詭 振 誦 鯁 陬 耶

同 鄒 音 語 ㄋ 抽 瘳 搗 筭 簞 ㄏ 收 ㄆ 鄒 駟 詭 振 誦 鯁 陬 耶

同 鄒 音 語 ㄋ 抽 瘳 搗 筭 簞 ㄏ 收 ㄆ 鄒 駟 詭 振 誦 鯁 陬 耶

同 鄒 音 語 ㄋ 抽 瘳 搗 筭 簞 ㄏ 收 ㄆ 鄒 駟 詭 振 誦 鯁 陬 耶

又

憂 擾 履 幽 叻 攸 悠 ㄉ 丢 ㄋ 妞 ㄌ 溜 ㄌ 遛 ㄌ 鳩 ㄌ

或 口 語 或 讀 糾 察 鬪 楔 軼 啾 湫 名 水 揪 ㄌ 丘 並 邱 丘 龜 茲 1

或 讀 糾 察 鬪 楔 軼 啾 湫 名 水 揪 ㄌ 丘 並 邱 丘 龜 茲 1

或 讀 糾 察 鬪 楔 軼 啾 湫 名 水 揪 ㄌ 丘 並 邱 丘 龜 茲 1

或 讀 糾 察 鬪 楔 軼 啾 湫 名 水 揪 ㄌ 丘 並 邱 丘 龜 茲 1

或 讀 糾 察 鬪 楔 軼 啾 湫 名 水 揪 ㄌ 丘 並 邱 丘 龜 茲 1

或 讀 糾 察 鬪 楔 軼 啾 湫 名 水 揪 ㄌ 丘 並 邱 丘 龜 茲 1

或 讀 糾 察 鬪 楔 軼 啾 湫 名 水 揪 ㄌ 丘 並 邱 丘 龜 茲 1

或 讀 糾 察 鬪 楔 軼 啾 湫 名 水 揪 ㄌ 丘 並 邱 丘 龜 茲 1

究 或 口 語 或 讀 糾 察 鬪 楔 軼 啾 湫 名 水 揪 ㄌ 丘 並 邱 丘 龜 茲 1

或 讀 糾 察 鬪 楔 軼 啾 湫 名 水 揪 ㄌ 丘 並 邱 丘 龜 茲 1

或 讀 糾 察 鬪 楔 軼 啾 湫 名 水 揪 ㄌ 丘 並 邱 丘 龜 茲 1

或 讀 糾 察 鬪 楔 軼 啾 湫 名 水 揪 ㄌ 丘 並 邱 丘 龜 茲 1

或 讀 糾 察 鬪 楔 軼 啾 湫 名 水 揪 ㄌ 丘 並 邱 丘 龜 茲 1

或 讀 糾 察 鬪 楔 軼 啾 湫 名 水 揪 ㄌ 丘 並 邱 丘 龜 茲 1

或 讀 糾 察 鬪 楔 軼 啾 湫 名 水 揪 ㄌ 丘 並 邱 丘 龜 茲 1

或 讀 糾 察 鬪 楔 軼 啾 湫 名 水 揪 ㄌ 丘 並 邱 丘 龜 茲 1

或 讀 糾 察 鬪 楔 軼 啾 湫 名 水 揪 ㄌ 丘 並 邱 丘 龜 茲 1

國 秋 同 穰 鷺 楸 萩 鮪 同 鮪 ㄊ 休 咻 麻 緜 髤 羞 饒 修 脩

同 穰 鷺 楸 萩 鮪 同 鮪 ㄊ 休 咻 麻 緜 髤 羞 饒 修 脩

同 穰 鷺 楸 萩 鮪 同 鮪 ㄊ 休 咻 麻 緜 髤 羞 饒 修 脩

同 穰 鷺 楸 萩 鮪 同 鮪 ㄊ 休 咻 麻 緜 髤 羞 饒 修 脩

同 穰 鷺 楸 萩 鮪 同 鮪 ㄊ 休 咻 麻 緜 髤 羞 饒 修 脩

同 穰 鷺 楸 萩 鮪 同 鮪 ㄊ 休 咻 麻 緜 髤 羞 饒 修 脩

同 穰 鷺 楸 萩 鮪 同 鮪 ㄊ 休 咻 麻 緜 髤 羞 饒 修 脩

同 穰 鷺 楸 萩 鮪 同 鮪 ㄊ 休 咻 麻 緜 髤 羞 饒 修 脩

同 穰 鷺 楸 萩 鮪 同 鮪 ㄊ 休 咻 麻 緜 髤 羞 饒 修 脩

陽平

又

又

又

㊦ 杯哀掬

㊧ 謀牟侔

㊨ 哢莖繆

㊩ 綯

㊪ 菜

㊫ 罌浮

㊬ 讀

㊭

頭投毆

讀

㊮ 婁樓

㊯ 嘍

㊰ 餽

㊱ 餽

㊲ 餽

㊳ 餽

㊴

螻樓婁樓

也

㊵ 侯猴

㊶ 篾

㊷ 餽

㊸ 餽

㊹ 餽

㊺ 餽

㊻

語

㊼ 傳疇

酬

並

㊽ 訓愁

㊾ 綯

㊿ 綯

㊾

㊿

㊿ 熟

音語

㊿ 柔揉

蹂

㊿

㊿

㊿

㊿

㊿

㊿ 尤疣

同

㊿ 魷

㊿ 說郵

由油

㊿ 蚰

㊿ 繇

㊿ 猷

㊿ 猶

㊿ 游

㊿ 道

音語

㊿ 牛

㊿ 留

㊿ 榴

㊿ 瘤

㊿ 駟

㊿ 鵠

㊿ 遛

劉

同

㊿ 瀏

㊿ 琉

㊿ 流

㊿ 塗

㊿ 旒

㊿ 求

㊿ 球

綵

同

㊿ 仇

㊿ 勳

㊿ 尤

㊿ 蚪

㊿ 玆

㊿ 苗

㊿ 適

上

又

又

又

又

同

㊿ 偶

㊿ 耦

㊿ 藕

㊿ 詬

㊿ 某

㊿ 壯

㊿ 讀

㊿ 畝

斗

同

㊿ 抖

㊿ 蚪

㊿ 陡

㊿ 尪

㊿ 樓

㊿ 抱

㊿ 簟

斗

同

㊿ 抖

㊿ 蚪

㊿ 陡

㊿ 尪

㊿ 樓

㊿ 抱

㊿ 簟

斗

同

㊿ 抖

㊿ 蚪

㊿ 陡

㊿ 尪

㊿ 樓

㊿ 抱

㊿ 簟

枸杞膏岫 ㄅ 口 ㄆ 吼吼 ㄇ 肘帚 同 帚 ㄏ 丑醜 睽同

尸首守手 ㄏ 糅 ㄏ 走 ㄏ 叟 叟 叟 叟 叟

又 有友酉 樛 占 美 莠 黝 牖 ㄏ 扭 扭 鈕 扭 扭 ㄏ 柳 留

絡 ㄏ 久 玖 灸 北 九 糾 糾 糾 同 赳 酒 ㄏ 糗 ㄏ 朽 宿夜一

謂之一

去

又

又

又 漚 愠 嘔 氣 ㄆ 衰 替 讀 又 ㄆ 復 副 詞 ㄆ 鬥 鬪 豆 逗 脰

鉦 荳 痘 寘 讀 ㄆ 透 ㄆ 耨 ㄆ 陋 漏 鏤 露 出 現 ㄆ

構 構 購 購 構 覲 雛 鈎 鈎 鈎 垢 姑 詬 逅 馭 ㄆ 寇 寇

鈎 扣 叩 敬 馭 ㄆ 候 埃 俟 后 郤 迨 後 釁 厚 墮

ㄆ 書 味 咒 同 冑 冑 宙 籀 縣 紂 耐 皺 縞 覓 憊

ㄆ 臭 昏 尸 狩 獸 瘦 受 授 綬 壽 售 ㄆ 肉 音 ㄆ 奏 揍

也打驟做也作態④轆湊同奏⑤嗽音讀

又宥音佑又右佑祐幼誘莠音又衰盛服貌狝袖音又

①謬通繆②謬音又③讀音又④拗音又⑤溜音又⑥溜音又⑦溜音又

④救同謀痲痲痲究廩同廩咎白舅舊柏就儻音又①秀

琇音又繡音又鋪音又鏤音又岫袖音又裊音又臭音又嗅音又宿音又星

中華新韻

十三豪(么)

陰平

么

一么

么 坳 熬 菜 凹 ㄅ 包 胞 苞 炮 ㄇ 裛 裛 剝 語 音 ㄆ 拋 脬 泡

質 ㄆ 貓 摸 讀 又 ㄆ 刀 叨 舢 叨 ㄆ 大 饜 滔 韜 同 縮 悞 掏

指 叨 條 同 繚 攷 濤 讀 又 ㄆ 撈 音 語 ㄆ 高 膏 篙 臯 同 梲 梲 梲

宰 羔 糕 咎 作 臯 陶 古 馨 橐 ㄆ 尻 ㄆ 蒿 嚙 薈 ㄆ 昭 招

釗 朝 夕 嘲 音 讀 著 語 音 涼 ㄆ 超 昭 抄 鈔 勦 ㄆ 燒 筲 稍

捎 梢 消 舫 蛸 讀 音 丁 么 ㄆ 糟 遭 糟 ㄆ 操 糙 ㄆ 搔 騷 縹

艘 臊 腥

么 么 么 要 刺 腰 嚙 萋 夭 妖 邀 傲 福 ㄆ 庶 鏹 臙 臙 標

鏹 標 麾 杓 颯 彪 ㄆ 漂 浮 飄 蝶 ㄆ 啁 ㄆ 刁 貂 凋 雕

彫 瑀 鷓 礪 ㊸ 挑 桃 恍 ㊹ 撩 起 ㊺ 驕 嬌 交 郊 茭

蛟 趵 鮫 蛟 膠 教 書 澆 焦 礁 蕉 樵 椒 ㊻ 蹻 蹻 磽 敲

橈 荃 同 ㊼ 罌 枵 鴉 曉 同 哮 曉 驍 梟 倏 歎 獠 簫

蕭 瀟 同 脩 宵 消 硝 銷 綃 魍 霄 削 語

陽平 ㄣ ㄨ

ㄣ 鏗 敖 熬 噉 熬 廢 遨 聲 螫 驚 齧 同 齧 葵 警 璈 翱 ㊽ 電 語

薄 音 語 ㊾ 袍 咆 庖 庖 魚 炮 製 匏 刨 掘 ㊿ 矛 茅 蝨 同 螫 毛

髦 旄 錨 ㊽ 倒 ㊾ 氣 ㊿ 甸 菊 同 菊 淘 陶 絢 絢 桃 逃

吡 洮 鼗 同 靴 禱 濤 燾 翻 讀 又 ㊽ 獠 狃 撓 撓 鏡 鏡 詭 嗽 嗽

碩 ㊾ 勞 勞 癆 撈 讀 牢 醪 ㊿ 豪 豪 濠 壕 壕 毫 號 呼

嗥 同 鶴 音 貉 音 語 ㊽ 著 睡 ㊾ 晁 同 朝 代 潮 嘲 音 語 巢

㊿ 韶 勺 同 杓 音 語 ㊽ 饒 饒 莧 ㊿ 鑿 音 語 ㊾ 曹 嘈 漕

槽 螞蟻

二

遙搖窰

同

謠

徭

瑶

同

繚

絲

作

阜

陶

鍾

姚

洮

湖

鉏

田

軺

堯

僥

同

名

曉

爻

肴

同

韻

般

清

疇

文

瓢

嫖

口

苗

描

同

條

茗

茗

迢

同

認

岧

調

利

蛔

佻

力

僚

撩

寮

寮

嘹

僚

倒

遼

療

僚

獠

鶴

同

鶴

僚

寥

廖

聊

聊

嚼

語

同

喬

僑

橋

礮

蕎

翹

菽

樵

瞧

惟

同

諺

丁

洩

學

效

上

ㄩ

ㄩ

ㄩ

襖

也折

ㄩ

寶

堡

葆

葆

同

緱

飽

鵠

文

跑

口

卯

昴

泖

泖

第

同

顛

鳥

搗

搗

導

同

語

ㄩ

討

ㄩ

腦

腦

腦

ㄩ

老

姥

同

拷

姥

ㄩ

拷

ㄩ

槁

槁

同

縞

嵩

果

ㄩ

攷

考

拷

拷

好

同

語

ㄩ

爪

找

沼

ㄩ

炒

同

炒

尸

少

多

回

擾

ㄩ

ㄩ

早蚤

棗

澡

藻

環

ㄩ

草

同

艸

驕

燥

ㄩ

掃

同

埽

嫂

同

嫂

香宵天折同咬齧同昏讀音又水表儀錶錶表

標落也漂白標縹縹孳孳抄抄渺渺緲緲邈邈杳杳

森勿帛同鳥窕窕挑挑鳥鳥蕞蕞窳窳

了了瞭明僚僚燎燎蓼蓼狡狡皎皎較較餃餃佼佼

皦皦繳繳僥僥矯矯橋橋蹻蹻嶠嶠鞫鞫湫湫隘隘覺覺

攪攪腳音語角音語巧巧悄悄愀愀雀雀鵲鵲曉曉筱筱小小

諛諛也小

去 玄 玄

奧奧澳洲門慎慎塤塤坳坳拗拗傲傲救救冪冪豹豹鈔鈔暴暴爆爆

報報剗剗鉤鉤鏢鏢並並鮑鮑抱抱褓褓筮筮砲砲砲砲砲砲

貌貌同同兒兒冒冒帽帽瑁瑁媚媚耄耄旄旄髦髦髦髦髦髦貿貿楸楸慙慙瞽瞽衰衰茂茂

到到倒倒反反道道導導讀讀稻稻蹈蹈盜盜悼悼疇疇燾燾朝朝壽壽套套

開淖 ㊦勞 ㊦搗 ㊦滂 ㊦潦 ㊦水 ㊦烙 ㊦語 ㊦落 ㊦又 ㊦語 ㊦讀 ㊦酪 ㊦語 ㊦絡 ㊦語 ㊦子

㊦告 ㊦語 ㊦部 ㊦膏 ㊦車 ㊦軸 ㊦塗 ㊦油 ㊦㊦靠 ㊦犒 ㊦鏽 ㊦㊦號 ㊦同 ㊦好 ㊦愛

耗 ㊦耗 ㊦浩 ㊦濔 ㊦皓 ㊦皜 ㊦皛 ㊦同 ㊦顯 ㊦灝 ㊦鎬 ㊦昊 ㊦涸 ㊦乾 ㊦㊦罩 ㊦召

照 ㊦同 ㊦照 ㊦盟 ㊦詔 ㊦兆 ㊦旒 ㊦肇 ㊦趙 ㊦策 ㊦權 ㊦棹 ㊦㊦鈔 ㊦又 ㊦票 ㊦㊦尸 ㊦召 ㊦公

紹 ㊦邵 ㊦邵 ㊦劭 ㊦哨 ㊦少 ㊦老 ㊦㊦繞 ㊦遠 ㊦㊦竈 ㊦造 ㊦同 ㊦慥 ㊦筵 ㊦阜 ㊦皀

咆 ㊦噪 ㊦譟 ㊦燥 ㊦躁 ㊦㊦慥 ㊦讀 ㊦商 ㊦㊦臊 ㊦羞 ㊦掃 ㊦帚

㊦要 ㊦鷄 ㊦曜 ㊦耀 ㊦同 ㊦樂 ㊦喜 ㊦藥 ㊦語 ㊦同 ㊦瘡 ㊦發 ㊦子 ㊦鑰 ㊦語 ㊦㊦鯨 ㊦文

票 ㊦漂 ㊦亮 ㊦剽 ㊦驃 ㊦㊦廟 ㊦妙 ㊦繆 ㊦姓 ㊦㊦弔 ㊦鈞 ㊦寫 ㊦掉 ㊦調 ㊦㊦查

蓀 ㊦鈔 ㊦茶 ㊦㊦糶 ㊦跳 ㊦眺 ㊦規 ㊦眺 ㊦㊦溺 ㊦尿 ㊦㊦燎 ㊦瞭 ㊦望 ㊦錄

讀 ㊦又 ㊦廖 ㊦料 ㊦摺 ㊦㊦叫 ㊦敦 ㊦噉 ㊦噉 ㊦噉 ㊦噉 ㊦教 ㊦校 ㊦同 ㊦對 ㊦並 ㊦較 ㊦玳

輻 ㊦嶠 ㊦窘 ㊦覺 ㊦睡 ㊦噉 ㊦醮 ㊦噉 ㊦噉 ㊦噉 ㊦反 ㊦㊦窠 ㊦橈 ㊦俏 ㊦哨

誚 ㊦鞘 ㊦殼 ㊦語 ㊦同 ㊦㊦効 ㊦效 ㊦倣 ㊦校 ㊦校 ㊦斃 ㊦孝 ㊦醇 ㊦肖 ㊦嘯 ㊦同 ㊦笑

中華新韻

十四寒(弓) 甲乙舊別

陰平

弓

弓

弓

弓

弓 甲 安鞍 弓 般 搬 癩 班 斑 同 痲 頷 扳 弓 番 鬲 潘 攀 弓

顛 音語 弓 番 翻 幡 幡 緜 弓 單 單 卮 卮 弓 單 彈 丹 弓 灘

水 又 泥 支 攤 攤 癱 瘳 坳 他 敬 稱 弓 困 弓 干 杆 竿 肝

玕 草 乾 燥 弓 刊 同 琴 看 守 弓 軒 預 顛 顛 弓 旃 旃 旃 旃

氈 遼 鱧 鷓 鴒 弓 艇 尸 珊 刪 姍 跚 山 舩 扇 動 煽 煽

羶 義 艾 潛 弓 餐 淪 淪 並同

乙 庵 廣 菴 莽 並同 諳 媿 弓 帆 布 弓 聃 擔 担 儋 湛 樂 耽 耽 也

眈 眈 酒 嗜 弓 貪 探 湯 弓 甘 柑 柑 芥 疳 弓 堪 勘 戔 戔

龕 弓 酣 酣 慙 弓 占 粘 語 動 詞 音 咕 沾 覘 霑 詹 瞻 瞻 弓

攬尸衫杉音讀慘苦 卍簪 卍參 卍參 卍參 卍參 卍參 卍參 卍參 卍參

弓甲 馬媽 薦馬 菸烟烟 咽咽同 燕國 殷色 黑 卍邊 籩

編編 編鞭 卍扁舟 偏篇 翩 卍滇 滇 顛 顛 顛 卍

天 卍薦 花木 缺 卍捷 鞵 間 卍簡 鞵 鞵 鞵 鞵 鞵 鞵 鞵

姦奸 菅 莢 箋同 錢 湔 鬚 煎 鞵 鞵 鞵 鞵 鞵 鞵 鞵 鞵

岍 蕭 鉛 同 牽 愆 同 遷 鞵 鞵 鞵 鞵 鞵 鞵 鞵 鞵

袂 先 仙 同 襍 私 鮮 同 鞵 鞵 鞵 鞵

乙 奄 通 閻 淹 闕 醜 岵 厭 安 也 卍砭 卍拮 卍故 卍添 卍

兼 兼 縑 縑 鷄 鷄 絨 絨 械 械 監 戮 尖 潛 漸 刹 卍嵌 謙 同 兼

僉 簽 籤 鈹 卍纖 織 遲 愆 鈗 鈗 鈗

台甲 琬 琬 剡 琬 彎 灣 館 卍嵩 端 卍端 卍端 卍官 館 棺 觀 關

冠 莞 東 卍綸 卍綸 卍鯨 卍鯨 卍瘰 卍瘰 卍寬 翫 卍歡 同 謹 謹 矐 矐

㊦專喘婢甑磚埽並同罇顛①川穿②拴栓門③鑽
營④攢躡永湯⑤酸痠

乙 缺字

甲 冤督宛域大西名鴛淵娟鴛④捐娟涓鵲蠲因缺

暑也如一身毒錐股⑤園捲券悛⑥軒宣瑄擅喧

萱並同諼暄煖誼煊堧同媛嬛同

乙 缺字

陽平 弓 弓 弓 弓 弓

甲 盤槃磐磐蟠蟠音并小蹠音胖音廣⑦瞞蹠侵

髮鱘謾欺蠻埋語音⑧煩蕃藩藩藩蹠蹠蹠蹠蹠蹠

同繁樊芙蓉蚕⑨壇檀彈⑩難⑪闌簡欄欄瀾瀾

調欄⑬寒韓汗河邗幹通井⑭單刊蟬禪宗嬋

塵纏躔瀝屏潺澶同然燃同殘

乙 ㄐ ㄑ 凡帆同潭潭譚鐔蟬曇同談痰

鄭悵淡澹同南喃楠同男同藍籃婪同

嵐同含函同涵函同冕饒同鏡澆蟾同

ㄆ ㄇ 𠄎 𠄎同𠄎同𠄎同

甲 言完音語顏研孳妍筵涎延同沿同便宜榷駢

駢蹁諛也巧言同眠棉緜綿同田畋鈿讀填闋滇

諫又年同連連連同連同連同聯憐同虔乾捐

前瞬錢同閑閒嫻同痛鵬賢同弦同舷痊炫涎

乙 岳嶽碧簷同巖巖同炎焰讀閻同鹽同甜恬

活同粘同鮎拈同廉簾濂鐮同鬚同窳同窳同窳同

黔箱鉗黠潛同咸鹹同誠嫌銜同

甲 九 紘 汎 芫 玩 耍 1 頑 剋 完 岫 ㊦ 團 糲 搏 溥 ㊦ 驚 巒

藥 療 國 同 齧 鑿 ㊦ 桓 洄 貊 荏 荏 還 環 鍍 寰 園 闈 環

鬢 鍤 瓏 ㊦ 椽 傳 船 同 船 遄 款 ㊦ 堦 同 堦 ㊦ 攢 聚

乙 缺字

甲 元 沅 龜 垣 洄 讀 又 原 源 源 蝻 蝶 1 岫 同 駮 員 隕 幅

通 圓 圓 袁 猿 並 同 援 園 輦 爰 援 爰 媛 1 蟻 緣 緣 ㊦

孿 孿 ㊦ 拳 卷 也 曲 惓 惓 鬢 權 顧 泉 全 荃 痊 詮 荃 銓

輗 𨔵 ㊦ 玄 懸 同 縣 還 旋 旋 璇 璿 璿 險 又 語 音 讀

乙 缺字

上 𠄎 𠄎 𠄎 𠄎 𠄎

甲 𠄎 板 版 坂 阪 ㊦ 滿 ㊦ 反 返 ㊦ 痘 亶 ㊦ 坦 袒 同 志

㊦ 赧 難 ㊦ 懶 同 懶 ㊦ 趕 桿 桿 擗 ㊦ 侃 ㊦ 罕 ㊦ 士 展 振

輶轉醜璣盞①②產鏟劇剗闌鞞嘽歲③④攢積趨

寔撈⑤散⑥丸⑦亂傘同

乙 俺晻唵懷疑⑧歎詞⑨膽胆⑩揮⑪毛子⑫莢毯禪贖醢⑬

蝻肱⑭覽攪同攪⑮檝⑯檝⑰檝⑱檝⑲檝⑳檝㉑檝㉒檝㉓檝㉔檝㉕檝㉖檝㉗檝㉘檝㉙檝㉚檝㉛檝㉜檝㉝檝㉞檝㉟檝㊱檝㊲檝㊳檝㊴檝㊵檝㊶檝㊷檝㊸檝㊹檝㊺檝㊻檝㊼檝㊽檝㊾檝㊿檝

埒畷轆檻①門闕②讀又③喊④廠⑤斬斬馳⑥詔⑦閃

陝睽衫⑧兒布⑨冉⑩冉⑪染⑫咎⑬慘惜⑭糝糝⑮糝⑯糝⑰糝⑱糝⑲糝⑳糝㉑糝㉒糝㉓糝㉔糝㉕糝㉖糝㉗糝㉘糝㉙糝㉚糝㉛糝㉜糝㉝糝㉞糝㉟糝㊱糝㊲糝㊳糝㊴糝㊵糝㊶糝㊷糝㊸糝㊹糝㊺糝㊻糝㊼糝㊽糝㊾糝㊿糝

甲 匱偃蝮齶郵衍演充①沈②齶齶眼③扁區編讀又④編

⑤諠⑥緬⑦緬⑧緬⑨緬⑩緬⑪緬⑫緬⑬緬⑭緬⑮緬⑯緬⑰緬⑱緬⑲緬⑳緬㉑緬㉒緬㉓緬㉔緬㉕緬㉖緬㉗緬㉘緬㉙緬㉚緬㉛緬㉜緬㉝緬㉞緬㉟緬㊱緬㊲緬㊳緬㊴緬㊵緬㊶緬㊷緬㊸緬㊹緬㊺緬㊻緬㊼緬㊽緬㊾緬㊿

典煥硯①腴腴②腴③腴④腴⑤腴⑥腴⑦腴⑧腴⑨腴⑩腴⑪腴⑫腴⑬腴⑭腴⑮腴⑯腴⑰腴⑱腴⑲腴⑳腴㉑腴㉒腴㉓腴㉔腴㉕腴㉖腴㉗腴㉘腴㉙腴㉚腴㉛腴㉜腴㉝腴㉞腴㉟腴㊱腴㊲腴㊳腴㊴腴㊵腴㊶腴㊷腴㊸腴㊹腴㊺腴㊻腴㊼腴㊽腴㊾腴㊿腴

同枯忍輦攢①瑚②寒寒東揀簡錮兵③錮④錮⑤錮⑥錮⑦錮⑧錮⑨錮⑩錮⑪錮⑫錮⑬錮⑭錮⑮錮⑯錮⑰錮⑱錮⑲錮⑳錮㉑錮㉒錮㉓錮㉔錮㉕錮㉖錮㉗錮㉘錮㉙錮㉚錮㉛錮㉜錮㉝錮㉞錮㉟錮㊱錮㊲錮㊳錮㊴錮㊵錮㊶錮㊷錮㊸錮㊹錮㊺錮㊻錮㊼錮㊽錮㊾錮㊿錮

趺翦同①翦②翦③翦④翦⑤翦⑥翦⑦翦⑧翦⑨翦⑩翦⑪翦⑫翦⑬翦⑭翦⑮翦⑯翦⑰翦⑱翦⑲翦⑳翦㉑翦㉒翦㉓翦㉔翦㉕翦㉖翦㉗翦㉘翦㉙翦㉚翦㉛翦㉜翦㉝翦㉞翦㉟翦㊱翦㊲翦㊳翦㊴翦㊵翦㊶翦㊷翦㊸翦㊹翦㊺翦㊻翦㊼翦㊽翦㊾翦㊿翦

跣毳妣篲同①篲②篲③篲④篲⑤篲⑥篲⑦篲⑧篲⑨篲⑩篲⑪篲⑫篲⑬篲⑭篲⑮篲⑯篲⑰篲⑱篲⑲篲⑳篲㉑篲㉒篲㉓篲㉔篲㉕篲㉖篲㉗篲㉘篲㉙篲㉚篲㉛篲㉜篲㉝篲㉞篲㉟篲㊱篲㊲篲㊳篲㊴篲㊵篲㊶篲㊷篲㊸篲㊹篲㊺篲㊻篲㊼篲㊽篲㊾篲㊿篲

乙 奄掩罨奔揜渰鱗魘糜珠剡戾儼 ㄱ 戾寔 ㄴ 戾寔 ㄷ 點

ㄹ 忝舔 ㄺ 飴 ㄻ 撿 ㄼ 臉 ㄽ 檢 ㄾ 檢 ㄿ 儉 ㊀ 儉 ㊁ 儉 ㊂ 儉 ㊃ 儉 ㊄ 儉 ㊅ 儉 ㊆ 儉 ㊇ 儉 ㊈ 儉 ㊉ 儉 ㊊ 儉 ㊋ 儉 ㊌ 儉 ㊍ 儉 ㊎ 儉 ㊏ 儉 ㊑ 儉 ㊒ 儉 ㊓ 儉 ㊔ 儉 ㊕ 儉 ㊖ 儉 ㊗ 儉 ㊘ 儉 ㊙ 儉 ㊚ 儉 ㊛ 儉 ㊜ 儉 ㊝ 儉 ㊞ 儉 ㊟ 儉 ㊠ 儉 ㊡ 儉 ㊢ 儉 ㊣ 儉 ㊤ 儉 ㊥ 儉 ㊦ 儉 ㊧ 儉 ㊨ 儉 ㊩ 儉 ㊪ 儉 ㊫ 儉 ㊬ 儉 ㊭ 儉 ㊮ 儉 ㊯ 儉 ㊰ 儉 ㊱ 儉 ㊲ 儉 ㊳ 儉 ㊴ 儉 ㊵ 儉 ㊶ 儉 ㊷ 儉 ㊸ 儉 ㊹ 儉 ㊺ 儉 ㊻ 儉 ㊼ 儉 ㊽ 儉 ㊾ 儉 ㊿ 儉

同減 ㄷ 險嶮

ㄹ 宛碗 並盜挽 ㄺ 婉 ㄻ 琬 ㄼ 宛 ㄽ 晚 ㄾ 媿 ㄿ 挽 ㊀ 輓 ㊁ 輓 ㊂ 輓 ㊃ 輓 ㊄ 輓 ㊅ 輓 ㊆ 輓 ㊇ 輓 ㊈ 輓 ㊉ 輓 ㊊ 輓 ㊋ 輓 ㊌ 輓 ㊍ 輓 ㊎ 輓 ㊏ 輓 ㊑ 輓 ㊒ 輓 ㊓ 輓 ㊔ 輓 ㊕ 輓 ㊖ 輓 ㊗ 輓 ㊘ 輓 ㊙ 輓 ㊚ 輓 ㊛ 輓 ㊜ 輓 ㊝ 輓 ㊞ 輓 ㊟ 輓 ㊠ 輓 ㊡ 輓 ㊢ 輓 ㊣ 輓 ㊤ 輓 ㊥ 輓 ㊦ 輓 ㊧ 輓 ㊨ 輓 ㊩ 輓 ㊪ 輓 ㊫ 輓 ㊬ 輓 ㊭ 輓 ㊮ 輓 ㊯ 輓 ㊰ 輓 ㊱ 輓 ㊲ 輓 ㊳ 輓 ㊴ 輓 ㊵ 輓 ㊶ 輓 ㊷ 輓 ㊸ 輓 ㊹ 輓 ㊺ 輓 ㊻ 輓 ㊼ 輓 ㊽ 輓 ㊾ 輓 ㊿ 輓

爾縮 ㄱ 短 ㄴ 瞳 ㄷ 暖 並喚 ㄹ 餵 ㄺ 卯 ㄻ 管 ㄼ 館 ㄽ 館 ㄾ 館 ㄿ 館 ㊀ 館 ㊁ 館 ㊂ 館 ㊃ 館 ㊄ 館 ㊅ 館 ㊆ 館 ㊇ 館 ㊈ 館 ㊉ 館 ㊊ 館 ㊋ 館 ㊌ 館 ㊍ 館 ㊎ 館 ㊏ 館 ㊑ 館 ㊒ 館 ㊓ 館 ㊔ 館 ㊕ 館 ㊖ 館 ㊗ 館 ㊘ 館 ㊙ 館 ㊚ 館 ㊛ 館 ㊜ 館 ㊝ 館 ㊞ 館 ㊟ 館 ㊠ 館 ㊡ 館 ㊢ 館 ㊣ 館 ㊤ 館 ㊥ 館 ㊦ 館 ㊧ 館 ㊨ 館 ㊩ 館 ㊪ 館 ㊫ 館 ㊬ 館 ㊭ 館 ㊮ 館 ㊯ 館 ㊰ 館 ㊱ 館 ㊲ 館 ㊳ 館 ㊴ 館 ㊵ 館 ㊶ 館 ㊷ 館 ㊸ 館 ㊹ 館 ㊺ 館 ㊻ 館 ㊼ 館 ㊽ 館 ㊾ 館 ㊿ 館

瑄脫 ㄱ 款 ㄴ 款 ㄷ 款 ㄹ 款 ㄺ 款 ㄻ 款 ㄼ 款 ㄽ 款 ㄾ 款 ㄿ 款 ㊀ 款 ㊁ 款 ㊂ 款 ㊃ 款 ㊄ 款 ㊅ 款 ㊆ 款 ㊇ 款 ㊈ 款 ㊉ 款 ㊊ 款 ㊋ 款 ㊌ 款 ㊍ 款 ㊎ 款 ㊏ 款 ㊑ 款 ㊒ 款 ㊓ 款 ㊔ 款 ㊕ 款 ㊖ 款 ㊗ 款 ㊘ 款 ㊙ 款 ㊚ 款 ㊛ 款 ㊜ 款 ㊝ 款 ㊞ 款 ㊟ 款 ㊠ 款 ㊡ 款 ㊢ 款 ㊣ 款 ㊤ 款 ㊥ 款 ㊦ 款 ㊧ 款 ㊨ 款 ㊩ 款 ㊪ 款 ㊫ 款 ㊬ 款 ㊭ 款 ㊮ 款 ㊯ 款 ㊰ 款 ㊱ 款 ㊲ 款 ㊳ 款 ㊴ 款 ㊵ 款 ㊶ 款 ㊷ 款 ㊸ 款 ㊹ 款 ㊺ 款 ㊻ 款 ㊼ 款 ㊽ 款 ㊾ 款 ㊿ 款

喘 ㄱ 軟 同輓 ㄴ 蠕 同蠕 ㄷ 奕阮 ㄹ 纂纂 ㄺ 鑽 ㄻ 鑽 ㄼ 鑽 ㄽ 鑽 ㄾ 鑽 ㄿ 鑽 ㊀ 鑽 ㊁ 鑽 ㊂ 鑽 ㊃ 鑽 ㊄ 鑽 ㊅ 鑽 ㊆ 鑽 ㊇ 鑽 ㊈ 鑽 ㊉ 鑽 ㊊ 鑽 ㊋ 鑽 ㊌ 鑽 ㊍ 鑽 ㊎ 鑽 ㊏ 鑽 ㊑ 鑽 ㊒ 鑽 ㊓ 鑽 ㊔ 鑽 ㊕ 鑽 ㊖ 鑽 ㊗ 鑽 ㊘ 鑽 ㊙ 鑽 ㊚ 鑽 ㊛ 鑽 ㊜ 鑽 ㊝ 鑽 ㊞ 鑽 ㊟ 鑽 ㊠ 鑽 ㊡ 鑽 ㊢ 鑽 ㊣ 鑽 ㊤ 鑽 ㊥ 鑽 ㊦ 鑽 ㊧ 鑽 ㊨ 鑽 ㊩ 鑽 ㊪ 鑽 ㊫ 鑽 ㊬ 鑽 ㊭ 鑽 ㊮ 鑽 ㊯ 鑽 ㊰ 鑽 ㊱ 鑽 ㊲ 鑽 ㊳ 鑽 ㊴ 鑽 ㊵ 鑽 ㊶ 鑽 ㊷ 鑽 ㊸ 鑽 ㊹ 鑽 ㊺ 鑽 ㊻ 鑽 ㊼ 鑽 ㊽ 鑽 ㊾ 鑽 ㊿ 鑽

乙 缺字

ㄹ 遠 ㄺ 變 ㄻ 捲 同卷 ㄼ 大 ㄽ 吠 ㄾ 吠 ㄿ 吠 ㊀ 吠 ㊁ 吠 ㊂ 吠 ㊃ 吠 ㊄ 吠 ㊅ 吠 ㊆ 吠 ㊇ 吠 ㊈ 吠 ㊉ 吠 ㊊ 吠 ㊋ 吠 ㊌ 吠 ㊍ 吠 ㊎ 吠 ㊏ 吠 ㊑ 吠 ㊒ 吠 ㊓ 吠 ㊔ 吠 ㊕ 吠 ㊖ 吠 ㊗ 吠 ㊘ 吠 ㊙ 吠 ㊚ 吠 ㊛ 吠 ㊜ 吠 ㊝ 吠 ㊞ 吠 ㊟ 吠 ㊠ 吠 ㊡ 吠 ㊢ 吠 ㊣ 吠 ㊤ 吠 ㊥ 吠 ㊦ 吠 ㊧ 吠 ㊨ 吠 ㊩ 吠 ㊪ 吠 ㊫ 吠 ㊬ 吠 ㊭ 吠 ㊮ 吠 ㊯ 吠 ㊰ 吠 ㊱ 吠 ㊲ 吠 ㊳ 吠 ㊴ 吠 ㊵ 吠 ㊶ 吠 ㊷ 吠 ㊸ 吠 ㊹ 吠 ㊺ 吠 ㊻ 吠 ㊼ 吠 ㊽ 吠 ㊾ 吠 ㊿ 吠

音語

乙 缺字

去 ㄹ ㄺ ㄻ ㄼ ㄽ ㄾ ㄿ ㊀ ㊁ ㊂ ㊃ ㊄ ㊅ ㊆ ㊇ ㊈ ㊉ ㊊ ㊋ ㊌ ㊍ ㊎ ㊏ ㊑ ㊒ ㊓ ㊔ ㊕ ㊖ ㊗ ㊘ ㊙ ㊚ ㊛ ㊜ ㊝ ㊞ ㊟ ㊠ ㊡ ㊢ ㊣ ㊤ ㊥ ㊦ ㊧ ㊨ ㊩ ㊪ ㊫ ㊬ ㊭ ㊮ ㊯ ㊰ ㊱ ㊲ ㊳ ㊴ ㊵ ㊶ ㊷ ㊸ ㊹ ㊺ ㊻ ㊼ ㊽ ㊾ ㊿

甲

按案岸犴𦍋 ㄅ 半伴拌絆扮辦辦片 ㄆ 判叛泮

畔盼拚命襟 ㄇ 曼慢慢蔓 ㄏ 幔幔漫謾 ㄏ 罵

飯 ㄏ 販販販 ㄏ 旦但彈丸憚瘵誕蛋𦍋石斗 ㄏ 歎

同 ㄏ 炭 ㄏ 難 ㄏ 爛 ㄏ 榦 ㄏ 汗 ㄏ 看 ㄏ 汗 ㄏ 杆

閑 ㄏ 犴 ㄏ 地 ㄏ 犬 ㄏ 悍捍翰瀚漢曠曠和 ㄏ 北 ㄏ 語 ㄏ 音

ㄏ 綻 ㄏ 棧 ㄏ 戰 ㄏ 顫 ㄏ 羸 ㄏ 顫 ㄏ 又 ㄏ 巍 ㄏ 巍 ㄏ 汕 ㄏ 訕 ㄏ 疝 ㄏ 扇 ㄏ 騙 ㄏ 善

膳 ㄏ 同 ㄏ 𦍋 ㄏ 蟻 ㄏ 塢 ㄏ 繕 ㄏ 鄒 ㄏ 單 ㄏ 姪 ㄏ 禪 ㄏ 封 ㄏ 讓 ㄏ 墀 ㄏ 闡 ㄏ 音 ㄏ 擅 ㄏ 壇 ㄏ ㄆ

贊 ㄏ 讚 ㄏ 瓚 ㄏ ㄏ 粲 ㄏ 燦 ㄏ 璨 ㄏ 孱 ㄏ 頭 ㄏ ㄏ 散

乙 暗 闇 ㄆ 汎 梵 犯 汜 范 範 泛 ㄆ 擔 ㄏ 担 ㄏ 同 ㄏ 擔 ㄏ 澹

淡 ㄏ 啖 ㄏ 並 ㄏ 啖 ㄏ 窳 ㄏ 菑 ㄏ 菑 ㄏ 菑 ㄏ 鬣 ㄏ ㄏ 探 ㄏ 探 ㄏ 也 ㄏ ㄏ 濫 ㄏ 纜 ㄏ ㄏ 紺

塗 ㄏ 齏 ㄏ 同 ㄏ ㄏ 勘 ㄏ 礪 ㄏ 塲 ㄏ 闕 ㄏ 眼 ㄏ 同 ㄏ ㄏ 憾 ㄏ 撼 ㄏ 頷 ㄏ 玲 ㄏ 頤 ㄏ ㄏ ㄏ 佔

同 ㄏ 站 ㄏ 暫 ㄏ 豐 ㄏ 同 ㄏ 湛 ㄏ 煎 ㄏ ㄏ 懺 ㄏ 儉 ㄏ ㄏ 剡 ㄏ 剡 ㄏ 地 ㄏ 名 ㄏ 挾 ㄏ 贍 ㄏ ㄏ 暫 ㄏ 晉 ㄏ 讀

ㄅ 甲 腕 惋 玩 弄 翫 曼 讀 蔓 語 萬 同 兀 ㄆ 斷 斷 段 緞

鍛 煨 同 破 般 般 ㄇ 豕 ㄏ 亂 ㄏ 毋 貫 慣 攢 灌 罐 觀 詩

鶴 燿 瓘 卅 卅 冠 禮 盥 裸 ㄏ 奐 換 喚 渙 煥 燠 宦 患

漉 迨 摠 輶 輶 泰 幻 莞 笑 爾 微 睥 同 睥 ㄏ 傳 記 轉 兒 園

僕 撰 誤 饌 饌 篆 琢 ㄏ 釧 串 ㄏ 淪 ㄏ 鑽 子 攬 搭 同 ㄏ

竄 纂 鑿 ㄏ 算 筭 祿 蒜

乙 ㄊ 賺 獲 得 ㄊ 賺 駢 也

ㄊ 甲 怨 苑 願 愿 遠 詞 媛 瑗 掾 院 ㄊ 戀 讀 ㄊ 卷 倦 園 同 權

獸 闕 如 眷 同 睽 同 絹 狷 同 狷 同 睽 同 胃 郵 隼 姓 ㄋ 券 圈 同 城

觀 ㄊ 泫 炫 眩 銜 鉉 檀 渲 絢 眴 旋 風 漩 讀 又 鑽

乙 缺字

中華新韻

十五痕(ㄣ) 甲乙舊別

陰平

ㄨ

ㄩ

ㄨ

ㄨ

ㄟ 甲恩

ㄣ 奔 同 犇 賁 虎

ㄨ 噴

ㄣ 悶

ㄨ 暢 氣 不

ㄨ 炯 讀 又

ㄣ 分 紛 芬

荼 氛 雰

ㄣ 根 跟

ㄣ 真 禛 甄

ㄣ 珍 珍

肝 診 讖

臻 榛 漆

臻 蓊 貞 偵 楨 禛 ㄣ 噴 噴 換 ㄣ 申 伸 紳 身 娠 僂

說 駝 粃 牲

ㄣ 乙

針 同 鍼

ㄣ 箴 斟 砧

ㄣ 琛 椰

ㄣ 深 參

蓊 蓊

並 藥

ㄣ 藥

簪 讀 又

ㄣ 參 差

ㄣ 森

ㄟ 甲

因 姻

同 媪 茵 茵

同 茵 茵 駟 湮 堙

並 同 裡 闐 殷 慇

ㄣ 賓 濱 檣

同 檣 濱 彬 斌 份 玢 邳 幽 ㄣ 拼 姘 ㄣ 巾 斤 筋 筋 津

ㄣ 親 蓊

椒

ㄣ 欣

同 忻 忻 訢 訢

ㄣ 馨 辛 莘 新 薪

乙音暗悖瘖会同露陰④今衿衿金禁耐也住如襟袂

浸讀又①衾欽嶽侵駸①歆心忝

乙甲温瘟①敦墩惇蹲音語②吞嗽啍③掄手旋也④昆

琨錕鯤鴟焜禪弟坤莖髡①昏昏婚昏閻昏葷

④屯難也迤肫諄①春椿②尊樽同遵③村同郵皴

乙孫蓀獠湖湖①搵飧同瓊

乙缺字

乙甲寶氤氤①緼細②暈昏④均鈞君困膺軍鞞龜

垢凍也①逡①熏燠同薰獯曛醺纁焄

乙①窳葉茶

陽平 乙 乙 乙 乙

乙甲②盆溢①門捫們糜①汾粉芬蚡墳蕢積蠹焚

乙 缺字

甲 云芸紘耘耘雲澹勻助筠藟員也益耶算<羣

裙裳帛窘①循巡馴糾自洵詢恂珣荀郇峁

乙 ㄉ 淋濕①尋尋鯨燭杼

上 ㄩ ㄩ ㄩ ㄩ

甲 ㄅ 本畚 ㄆ 粉 ㄑ 肯並同肯 𪔐 齧齧 𪔑 𪔒 𪔓 很同狠 ㄅ

診疹同疹 𪔔 診 𪔕 診 𪔖 軫 軫 稹 鬢 𪔗 哂 矧 𪔘 忍

乙 ㄇ 枕𪔙 硃同硃 𪔚 審 嫻 審 譚 沈 姪 諗 回 蓀 稔 𪔛 怎

甲 引 蚓𪔜 同 𪔜 𪔜 𪔝 𪔞 隱 孽 癢 譏 尹 听 𪔟 𪔠 敏 驚 閔 憫

愍 渌 泥 根 閔 𪔡 𪔢 渑 池 𪔣 𪔤 董 謹 謹 僅 塵 瑾 瑾

鍾 覲 瑾 緊 登 儘

乙 飲 ㄆ 稟 𪔥 品 ㄉ 稟賜 穀 廩 凜 凜 標 𪔧 錦 𪔩 寢

㊦ 仁

ㄨㄣˊ

甲

列 吻 脍 穩 ㊦ 躉 眈

兒打

㊦ 永 ㊦ 愬 ㊦ 袞 滾 魚

同緣

㊦

捆 捆 細 捆 間 壺

㊦

混 含 𠃉 𠃉

隼 準 准 埽 純

也緣

㊦

蠢 尸 盾 楯 吮

㊦

樽 尊

㊦

忖

㊦

筓

同

筓 損 樵

乙 缺字

ㄩ

甲

允 犹

攔 攔 同 𠃉 攔

殞 碩 隕 賈

㊦

窘 讀

乙 缺字

去

ㄩ

ㄩ

ㄨㄣˊ

ㄩ

ㄩ

甲

摠 按

㊦ 笨 遠

往 同 直

㊦ 噴 香

㊦

悶 烟 蕩

㊦

分 本

份

忿 憤 債 噴 噴 糞 奮

㊦

嫩

㊦

良 莠 互

㊦

根

㊦

同

指

㊦

恨 ㊦

㊦

震 振 賑 娠

讀 陣

同 陳

鎮 瑱

讀 ㊦

趁 襯

㊦

觀 觀

㊦

同

齒

同

疾 稱

相

㊦

慎

同

昏 腎 蜃 脈

㊦

刃

同

似 似

似

似

似

似

似

似

似

似

似

似

勳認

乙 ④枕動 鴆同 朕堪 ⑤識 ⑥甚甚 ⑦堪 ⑧滲 ⑨任任 ⑩衽衽

飪同 餽音 賃音 賃音 恁甚 桑音 兒音 ⑩諧

一 ①印 胤 愁 暈 ②血 ③債 殞 賸 賸 ④擷 鬢 ⑤牝 聘 ⑥吝 吝

藺 躡 磷 ④近 靳 勁 僅 塵 瑾 瑾 ⑤儻 儻 ⑥覲 覲 ⑦盡 燼

蓋 贖 進 晉 措 緝 璿 ①釁 ②釁 ③焮 信 ④肉 ⑤頤

乙 蔭 蔭 飲 使 飲 窖 ④貨 淋 ⑤滌 ⑥也 ⑦讀 ⑧痲 ⑨讀 ⑩禁 噤

矜 浸 ① 沁 ② 沁 ③ 侵 ④ 揜 ⑤ ⑥ ⑦ ⑧ ⑨ ⑩

又 ① 甲 文 過 紊 汶 汶 免 ② 絕 ③ 同 問 聞 譽 ④ 搵 ⑤ ⑥ ⑦ ⑧ ⑨ ⑩

眈 頓 盾 ① ② 遁 ③ 燉 ④ ⑤ ⑥ ⑦ ⑧ ⑨ ⑩ ⑪ ⑫ ⑬ ⑭ ⑮ ⑯ ⑰ ⑱ ⑲ ⑳

① 困 ② ③ 混 ④ ⑤ ⑥ ⑦ ⑧ ⑨ ⑩ ⑪ ⑫ ⑬ ⑭ ⑮ ⑯ ⑰ ⑱ ⑲ ⑳

俊 ① ② ③ ④ ⑤ ⑥ ⑦ ⑧ ⑨ ⑩ ⑪ ⑫ ⑬ ⑭ ⑮ ⑯ ⑰ ⑱ ⑲ ⑳

乙 缺字

𠄎 甲 愠 醞 韞 緼 蔘 蘊 同 韻 並 韻 均 孕 熨 斗 運 暈 暉 鄞 ④

郡 据 並 擯 同 苗 峻 竣 浚 駿 餽 峻 俊 雋 並 同 儁 溶 ① 訓

熏 也 被 汎 迅 訊 徇 殉 遜 巽 噀 聿

乙 ① 葦 香

A large rectangular frame containing vertical lines, likely representing a table or grid structure. The frame is empty, with no text or data inside.

中華新韻

十六唐(尤)

陰平

ㄩ

ㄩ

ㄩ

ㄩ

邦梆幫

同幫

浜傍

晚

又兵

兵

兵

滂

方

芳

坊

巷

邗

邗

枋鈔

當

當

璫

當

當

湯

鐘

同

鐘

鐘

鐘

鐘

鐘

鐘

鐘

肛

杠

扛

扛

亢

同

岡

剛

鋼

綱

罡

綱

綱

綱

綱

綱

ㄩ

康

糠

慷

慷

張

章

彰

璋

璋

璋

璋

璋

璋

璋

璋

ㄩ

佞

龔

昌

娼

倡

猖

猖

蒼

蒼

蒼

蒼

蒼

蒼

蒼

蒼

觴

湯

流

貌

囔

又

宣

傳

也

臧

臧

臧

臧

臧

臧

臧

牂

倉

倉

滄

滄

滄

滄

滄

滄

滄

滄

滄

滄

滄

滄

滄

ㄩ

央

殃

殃

殃

鴛

鴛

江

江

江

江

江

江

江

江

江

江

姜

將

漿

羌

蛻

腔

鋸

水

斨

鎗

同

鎗

鎗

鎗

鎗

鎗

搶風也 鎔風也 鐸 ① 香鄉薌相箱廂湘緬襄勳同鑲

驥

ㄩ 汪 佺 ㄨ 光 朧 勝勝也 洗 枕 ㄣ 匡 劬 筐 筐 詎 ㄚ 荒 慌 育

盍 ㄊ 椿 莊 同 庄 裝 妝 同 粧 ㄚ 窗 窓 同 窗 創 瘡 瘡 ㄩ 雙

艘 霜 孀 驕 鶴 鵲 入 ㄨ 瀧

陽平

ㄩ

ㄩ

ㄩ

ㄩ 印 昂 ㄨ 旁 傍 螃 霧 霧 龐 同 龐 ㄨ 龍 ㄩ 忙 盲 氓 邱 芒

茫 鎗 砬 龍 讀 又 讀 尾 讀 又 讀 ㄩ 房 防 坊 防 通 魴 妨 肪 ㄨ 唐 塘

塘 糖 同 鍾 塘 澇 堂 膛 螳 棠 ㄣ 囊 ㄨ 狼 跟 稂 莠 銀 浪

滄 琅 同 瑯 娘 同 螂 郎 廊 榔 榔 ㄣ 扛 扛 背 ㄚ 杭 航 吭 頑 沆

遠 行 銀 同 列 榭 ㄚ 長 萇 場 同 場 腸 常 嫦 嘗 同 嘗 嗜 鱒

裳 債 ㄩ 攘 除 勦 瓢 襍 襍 讓 ㄣ 藏

斃袒場又 | 所 | 尸 | 上平 | 入 | 賞 | 眈 | 日 | 壤 | 壤 | 攘 | 擾 | 尸 | 馭

ㄅ 馭 | 子 | ㄆ 噪 | 顯 | 操

ㄆ 尤 養 | 同 戮 | 同 瘡 | 同 痒 | 仰 | 同 仰 | 鞅 | ㄆ 兩 | 兩 | 勉 | 同 勉 | 同 勉 | 同 勉 | ㄆ 兩 | 兩 | ㄆ 講

獎 | 同 獎 | 漿 | 蔣 | ㄆ 強 | 同 強 | 同 強 | 搶 | ㄆ 餉 | 享 | 同 響 | 響 | 饗 | 想

養

ㄆ 尤 往 | 枉 | 罔 | 網 | 同 網 | 惘 | 惘 | 惘 | ㄆ 廣 | 廣 | 廊 | 讀 | ㄆ 恍 | 恍 | 同 恍 | 同 恍 | 謊 | 晃

一 如 | 幌 | ㄆ 獎 | 音 語 | ㄆ 闖 | 進 如 | 搶 | 地 | ㄆ 爽 | 壞

去 尤 一尤 ㄆ尤

ㄆ 尤 益 | ㄆ 蚌 | 棒 | 傍 | 依 | 謗 | 膀 | 磅 | 磅 | 莠 | 囊 | ㄆ 胖 | ㄆ 放 | ㄆ 蕩 | 盪

動 碣 | 當 | 抵 | 押 | 又 | 擋 | 擋 | 宕 | ㄆ 燙 | 趙 | 同 盪 | ㄆ 躑 | ㄆ 浪

波 | ㄆ 楨 | 同 杠 | 虹 | 音 語 | 音 吳 | ㄆ 亢 | 抗 | 炕 | 匠 | 閱 | ㄆ 丈 | 仗

杖 | 帳 | 賬 | 脹 | 脹 | 通 張 | 漲 | 障 | 瘴 | 瘴 | 瘴 | ㄆ 唱 | 倡 | 提 | 悵 | 蕞 | 暢 | 鬯

尸尚上 口讓 尸葬 同莖藏 西庫 臟 奘 喪 失

无恙 義樣漾 同養 快 釀 晾涼 詞動 諒 倥 亮 曉 量

度 輻 降 絳 絳 同 虹 又語 音 彊 強 同 將 帥 醬

匠 噲 巷 向 珣 嚮 同 鄉 項 象 橡 相 也 助

无王 下 天 旺 廷 往 東 如 志 妄 望 望 枕 充 遊 况 况 同

覘 墻 曠 礦 並 井 鑛 同 續 廊 框 眶 晃 搖 壯 狀 撞 語 音

蕙 創 並 糊 同 枋 愴 問 同 如 尸 雙 生 如 兒

中華新韻

十七庚(ㄟ)

乙及甲開 口脣聲通東
甲乙舊別

陰平

ㄟ

ㄟ

ㄟ

ㄟ

甲

斡

ㄟ

崩

綳

綳同東也

ㄟ

伴

ㄟ

烹

ㄟ

怦

ㄟ

抨

ㄟ

澎

ㄟ

泮

ㄟ

登

燈

並同

釜

同

燈

登

ㄟ

鑿

騰

執氣

ㄟ

庚

賡

鷓

更

湏

杭

並同

ㄟ

爭

音諸

羹

耕

同

緼

經

ㄟ

坑

阮同

鏗

硜

硜

ㄟ

亨

亨

脰

ㄟ

爭

崢

崢

崢

崢

崢

崢

崢

崢

崢

崢

崢

崢

崢

崢

崢

崢

崢

崢

崢

聲

ㄟ

蛭

煙

頰

瞳

撐

同撐

稱

偁

ㄟ

生

牲

笙

甥

聲

升

昇

陞

勝

堪

也

ㄟ

扔

又讀

ㄟ

曾

增

增

增

增

增

增

增

增

增

增

也

ㄟ

僧

乙

ㄟ

矇

駟

ㄟ

丰

峯

峰同

蜂

蠶同

烽

鋒

風

楓

諷

讀

瘋

封

葑

豐

灃

鄴

ㄟ

喂

甲 英瑛 霏嬰 嬰櫻 櫻櫻 櫻櫻 嬰嬰 嬰鶯 嬰鶯 嬰瑩 應鷹 鷹膺

乙 冰 同冰 兵檠 檠同 并州 又讀 娉傳 丁釘 行玎 叮

疔 汀聽 廳程 拎 京鯨 驚經 莖涇 兢荆 更

音語 耕語 稔語 旌晴 精菁 菁晶 輕卿 傾青 清蜻

鯖圍 興馨 又讀 駢星 腥猩 同

乙 缺字

甲 缺字

乙 翁翁

陽平 乙

甲 朋棚 砌鵬 彭澎 澎湖 盟萌 氓 虻 同 虻 同 疼

滕藤 籐騰 騰騰 騰騰 能 楞 楞同 稜 同 稜 同 亨 又

恆桁 珩衡 蘅橫 呈程 程醒 橙澄 澄澈 懲騰 振

乘同乘丞承成城誠盛案歲晟讀郈己繩澠水

在山 東 仍初陬勺曾經層嶠峻部

乙 甫 蓬蓬芄 蒙梅濛詞朦朦朦朦

惛然夔龍馮逢縫詞膿音

甲 熒營瑩螢榮紫瑩滢盈楹羸瀛羸羸蠅迎文平

評坪枰苹萍屏瓶餅併憑憑馮憑憑憑憑憑憑憑憑

明名銘茗讀酪讀洛冥莫幽冥幽螟鳴鳴古廷

庭蜓霆筵亭停婷滢寧寧獐寧獐寧獐寧獐寧獐寧獐

寧凝令令讀零伶齡鈴鈴聆聆聆聆聆聆聆聆聆聆聆聆

鈴泠玲瓏翎詵凌凌陵綾菱靈靈靈靈靈靈靈靈靈靈

讀擎檠黥鯨鯨讀勅情晴形刑刑釗型研行

徑錫

乙 缺字

上 乙 乙 乙 乙

乙 甲 乙 繡 臉如 一 乙 猛 蝥 蝥 乙 等 戩 乙 冷 乙 梗 哽 哽 鯁

鯁 鯁 頸 乙 於 膀 耿 乙 肯 乙 整 拯 乙 逞 騁 乙 省 肯 乙

扔

乙 乙 乙 奉 乙 捧 乙 蒙 又 讀 蠓 憎 懜 懜 乙 擘 乙 攪

乙 甲 乙 影 同 景 郢 穎 穎 瘦 乙 丙 柄 讀 炳 曷 邛 餅 屏 除 秉 稟

乙 茗 酪 皿 讀 乙 頂 甬 鼎 乙 挺 艇 艇 頰 町 乙 擥 力 用

錯 也 轉 又 乙 領 嶺 乙 景 憬 璟 頸 頸 到 警 儼 井 阱 穿 同 乙

頃 頤 同 高 請 乙 省 察 醒 惺 悟 擗

乙 缺字

乙 甲 缺字

乙 翁翁

去 ㄉ ㄉ ㄉ

ㄉ 甲 ㄅ 踡 縮 裂 蚌 讀 又 榜 進 舟 磅 過 讀 又 碰 搥 ㄆ 孟 ㄇ

兌 橙 澄 鄧 登 銓 鞋 磴 嶸 澄 少 ㄏ 濶 泥 ㄏ 愣 咳 ㄏ

更 再 互 讀 又 ㄏ 橫 逆 ㄏ 正 政 症 證 同 幪 幪 鄭 千 稱

名 同 ㄏ 勝 勝 刺 乘 車 嶧 盛 晟 聖 ㄆ 贈 甌 ㄏ 贈

乙 ㄆ 夢 ㄆ 奉 俸 風 動 諷 鳳 縫 贈 ㄏ 弄 語 音 又 讀

ㄉ 甲 映 同 映 應 同 應 答 硬 騰 迎 親 ㄏ 并 兼 併 拚 並 疔 病

ㄏ 聘 出 讀 又 ㄆ 命 暝 也 ㄏ 定 錠 碇 椌 釘 動 訂 釘 ㄏ

聽 便 ㄏ 佞 甯 姓 濶 ㄆ 令 另 ㄆ 竟 境 鏡 獍 敬 徑 徑 選

勁 讀 又 瘵 脛 競 惊 強 淨 同 靜 靜 靖 清 靚 ㄏ 磬 磬 磬

慶 親 家 ㄆ 幸 倖 倖 倖 行 品 荇 杏 興 高 顛 門 姓

性

乙

缺字

六

甲

缺字

乙

雍

同

雍

艸

中華新韻

十八東ㄉ通庚乙及庚甲開口唇聲

陰平

ㄨ

ㄩ

ㄨ東

ㄨ東

ㄨ冬

ㄨ冬

ㄨ冬

通恫痛

工功攻公

公

公

ㄨ

ㄨ

弓躬恭

同拱

拱

供給

龔宮肱

龔

空控

控

控

烘哄

堂

勺洵

夢轟叫

中忠

盅衷

終

蝨鍾

鐘

深

恫惶

恫

恫

沖

沖

充衝

憧

春

宗踪

踪

梳

髮

駸駸

發

縱

縱

縱

自

烟

忽

蔥

聰

聰

從

容

縱

叢

讀

松

松

城

庸傭

鄘

鏞

慵

雍

養

雍

壅

讀

邕

靡

圉

圉

肩

穹

穹

凶

兇

胸

洵

陽平

全同銅桐筒峒侗筒童僮撞撞瞳彤終 ㄟ 農

濃儂濃襪襪膿讀音隆窿癘龍隴聾龍隴隴

礮櫛龍 ㊦ 紅荳同音誼虹音讀鴻弘泓鞞宏竑翊絃

閱鉉洪黉陸從山名 ㊦ 蟲重複崇种 ㊦ 戎絨

容溶榕蓉芙蓉 ㊦ 鎔榮嶸茸融彤 ㊦ 從同棕琮

淙賓叢叢藜 ㊦ 屣同

喁庸庸墉廓鏞慵六字均 ㊦ 叩筇蛩楚芎又 窈

又窮窮惇熒同 瓊並 瑤同 玗同 熊雄

上 ㊦ ㊦

董懂 ㊦ 統桶筒筒同 如 ㊦ 攏儻壘同 隴 ㊦ 拱同

珙永鞏礦又 ㊦ 孔恐 ㊦ 哄騙 ㊦ 種腫踵冢塚 ㊦

寵⊙穴同阮同Ⓟ總同惇同Ⓠ悚同凍同懲同聳同

Ⓛ永泳咏同甬同蛹同愆同勇同湧同踴同擁同壅同臃同

囿迴洞炯同肩讀綱聚窘罨

去
Ⓛ
Ⓛ

Ⓛ洞崗恫同啣同凍棟動同勸同痛衙同慟同弄同

Ⓛ弄音讀呀衙同共同奉同貢同空同控同汞同

涸闕同中同仲同重同種同植同眾同粽同宋同送同訟同頌同

從主縱放綜同粽同宋同送同訟同頌同

Ⓛ用侑同Ⓡ復同詞同

	ㄨ	ㄩ	ㄚ	ㄛ	ㄜ	ㄝ	ㄞ	ㄟ	ㄠ	ㄡ	ㄢ	ㄣ	ㄤ	ㄥ	(4)
															(5)

凡(一)行聲符發音部位是上下兩脣,叫雙脣聲。甲是清音,乙是濁音;清音聲帶不動,一名不帶音;濁音聲帶顫動,一名帶音(下各行相同)。

凡(二)行聲符發音部位是上齒下脣,叫脣齒聲。

凡(三)行聲符發音部位是舌尖對上門牙齦,叫舌尖聲。

凡(四)行聲符發音部位是舌根對上顎後部(軟顎),叫舌根聲。

凡(五)行聲符發音部位是舌面對上顎中部(硬顎),叫舌面聲。

凡(六)行聲符發音部位是舌頭翹起,舌尖對上顎中部(硬顎),叫翹舌尖聲。

凡(七)行聲符發音部位是舌頭平伸,舌尖對上門牙齦,叫平舌尖聲。

凡(八)欄聲符發音方法是閉塞爆發,叫塞爆發。子不送氣,丑送氣。

凡(2) 欄聲符發音方法是閉塞摩擦,叫寒·擦·聲。子不送氣,丑送氣。

凡(3) 兩聲符發音方法是閉塞後從鼻孔流出,叫鼻·聲。

凡(4) 欄聲符發音方法是不閉塞而摩擦,叫擦·聲·或·通·聲。

凡(5) 欄聲符發音方法是從舌頭兩邊擦出,叫邊·聲·或·分·聲。

韻符亦名韻母,凡十七個,其中一個,注音時不用,加口指出:

(一) 一 × ㄌ ㄚ ㄚ ㄛ ㄜ ㄝ

凡(一) 行韻符發音單一,叫單·純·韻。

(二) ㄝ ㄟ ㄨ ㄛ ㄜ

凡(二) 行韻符發音由單純韻複合而成,叫複·合·

(三) ㄇ ㄌ ㄆ ㄇ

韻。

(四) ㄇ ㄌ ㄆ ㄇ

凡(三) 行韻符發音由單純韻後加聲,叫附·聲·韻。

或聲·隨·韻。

凡(四) 行韻符發音由單純韻受聲的影響,或由聲變化而成,叫聲·化·韻。 而 是

翹舌尖和平舌尖的擦聲減去摩擦；凡是舌中韻加捲舌聲讀法，又叫捲舌韻。

單純韻拿舌頭的升降前後，口腔的開關，和嘴唇的圓不圓分別：

			一		
			甲	乙	(1)
			×		
			乙	乙	(2)
					(3)
				Y	(4)
三	乙				
甲	一				
		せ			
			さ		

凡(一)行的是舌後韻。

甲是圓唇，乙是不圓唇。

凡(二)行的是舌中韻。

凡(三)行的是舌前韻。

凡(1)欄的是關口韻，舌升韻。

凡(2)欄的是半關口韻，舌半升韻。

凡(3)欄的是半開口韻，舌半降韻。

凡(4)欄的是開口韻、舌降韻。

複合韻是：

Y十一—↓ㄎ

ㄅ十一—↓ㄎ

Y十X—↓ㄍ

ㄅ十X—↓ㄍ

附聲韻是：

Y十ㄎ—↓ㄎ

Y十ㄎ—↓ㄎ

ㄅ十ㄎ—↓ㄎ

ㄅ十ㄎ—↓ㄎ

一Xㄎ三韻是別的單純韻、複合韻、附聲韻相拼，成結合韻。結合韻分「齊齒」、「合口」、「撮口」，與單純韻、複合韻、附聲韻、聲化韻等「開口」合爲四呼。結合韻有些變讀音。

ㄎ—Yㄎ

一ㄎㄎ—Yㄎ—↓一ㄅㄎ

ㄌㄛㄛㄜㄛ
ㄌㄛㄨㄛㄛㄜㄛ → ㄛㄛ
ㄌㄛㄨㄨㄛㄛㄜㄛ → ㄛㄛ

ㄌㄛㄛㄜㄛ
ㄌㄛㄨㄛㄛㄜㄛ → ㄛㄛ
ㄌㄛㄨㄨㄛㄛㄜㄛ → ㄛㄛ

ㄨㄛㄛㄜㄛ
ㄨㄛㄨㄛㄛㄜㄛ → ㄛㄛ

開口		ㄩ	ㄛ	ㄜ	ㄝ	ㄞ	ㄟ	ㄠ	ㄡ	ㄢ	ㄣ	ㄤ	ㄥ	ㄨ	ㄩ
齊齒	一	ㄩ	ㄛ	一	ㄛ	一	ㄛ	一	ㄛ	一	ㄛ	一	ㄛ	一	ㄛ
合口	ㄨ	ㄩ	ㄛ	ㄜ	ㄝ	ㄞ	ㄟ	ㄠ	ㄡ	ㄢ	ㄣ	ㄤ	ㄥ	ㄨ	ㄩ
撮口	ㄨ			ㄨ	ㄩ										

捲舌韻特別有變音，見中華新韻六兒韻中。

國音聲類韻類拼注辦法凡三。(一)單拼爲(1)單用聲符，而韻的ㄨㄩ

ㄩㄛㄨㄛㄜㄛ聲字；(2)單用韻符，單純韻，複合韻，附聲韻，捲舌韻，開口呼以及一

ㄨㄛ韻字。(二)雙拼爲(1)一聲符拼一韻符，單純韻，複合韻，附聲韻，開口呼

及一×□韻字；(2)一韻符拼一韻符，結合韻字。(三)二拼爲：一聲符拼二韻符，結合韻字。

調符卽聲調符號，凡五個，其中一個平常不用，一個國音不用，加□指出：

□陰平

□

陽平

□

上

□

去

□

入

□

調符一概記在最後韻符右上角，陰平調符平常不用，入聲調符國音不用。國音四調類：陰平、陽平、上、去，字例大致照舊日韻書相傳標準而定。入聲字的分類，國音變入平上去，爲表示入聲，得用入聲符號。詳閱中華新韻。

通常聲調屬於單字，口語詞類也有調；因有詞調，常把字調發生變化。國語變調有二：「半上」，「輕聲」。

半上不加符號。輕聲在韻符前加「●」號。半上通常不注意還無大關

係；輕聲則不能不注意。國語（應說「漢語」，包括全中華民族中漢語方言）詞義的分辨，輕聲是一個重要因素。詞類字形字音相同，靠輕聲別義，如「老子」一詞，有「人名或書名」和「父親」兩義，「父親」一義，「子」字必變輕聲。詞類字形不同而字音全相同，口頭上必靠輕聲別義，如「簾子」與「蓮子」，「瞎子」與「蝦子」，「舌頭」與「蛇頭」，前一詞的後一音「子」「頭」二字都變輕聲。詞類是一個，因為「文」「語」的分別，也靠輕聲表示，如「兒子」一詞，文言無輕聲，口語「子」字必變輕聲。文言和語體，歌劇道白和話劇對詞，其不同實在於輕聲變化的有無。至於說國語，無論聲調用標準的或鄉土的，輕聲變化不合規律就說不成話了！外國人學我國語往往顯出這種毛病。