

榴花夢

第一五八冊

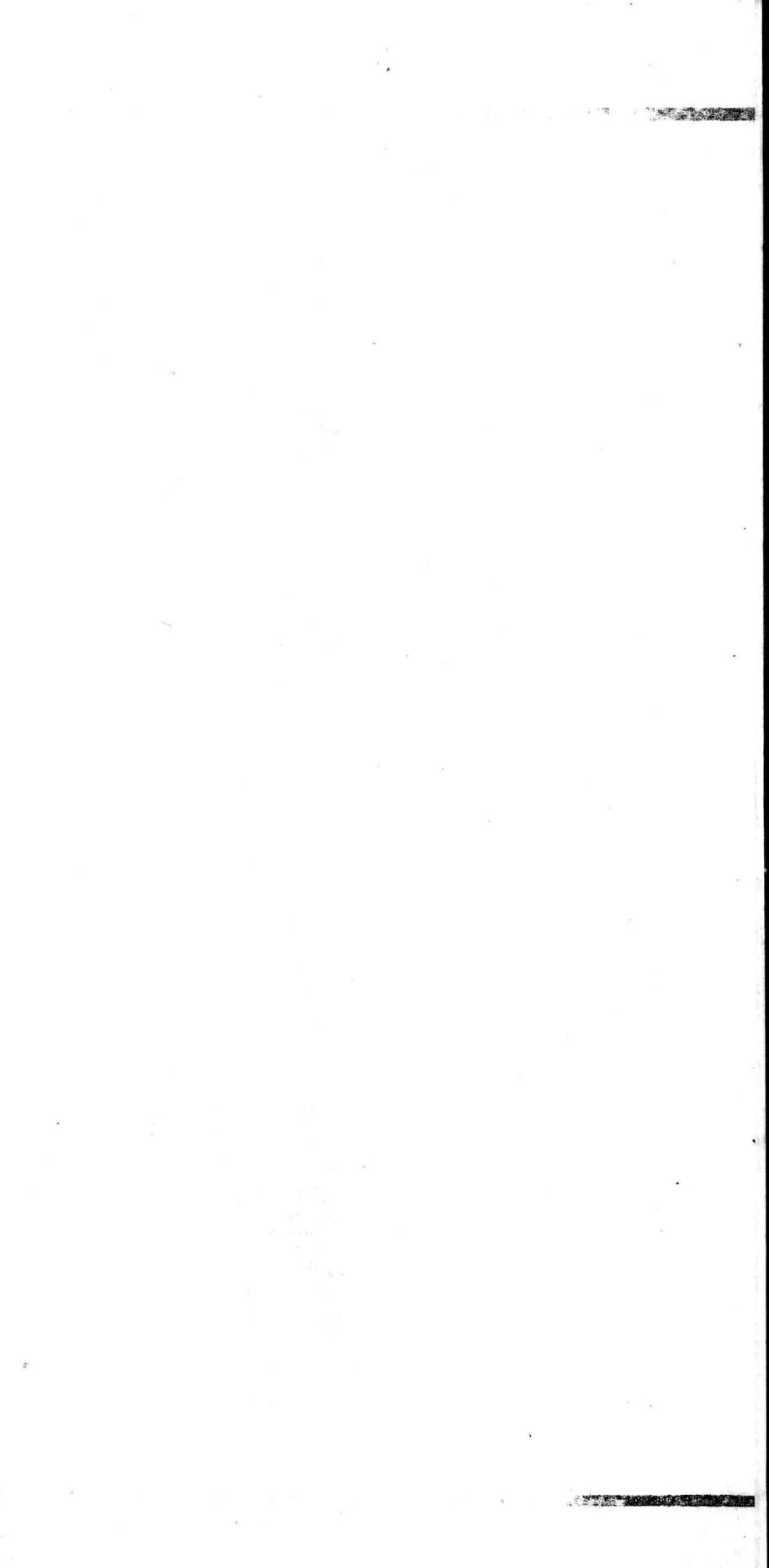


榴花夢

第八卷百五拾伍卷

邊聽旨強敷眾議
送酸詞最動人憐

戒宜重賢名父母心理當撮合
借可靈譚語姑嫂澁不應同謀



道因風雪交侵重

外感牽連內七情

紫府靈丹醫不得

不肯寬怀只索休

欽祥私入修仁奏

教孤須勸毓奇回

道路間闕非一夕

恐他病體失支持

本宮曾乞危延旨

父王愛婿要遲延

道恐炎威天氣熱

須待秋涼再议行

誰料交秋無起色

日沉一月苦人怀

父王方降催归旨

孤与梅妃省病源

良言劝諫罗家靖

听他回奏更悽然

奉旨奉首离家园

都为痴兒此地来

怎識不能成所願

先据惡病送青春

舅王有念催拐返

侍壁非無想故鄉

奈今來為玳徽妹

汝未回來彼不回

良方妙藥延財日

只問嬌兒怎奉行

听母言詞尤激切

玉容果也改常時

毓奇病重如何治

父王在上可施行

去則情難不別他

父王焦急成無奈

盼切吾兒此際回

話決女王容慘淡

似真似假亂人怀

芳心默也難開口

王嫂欽祥可主持

臣兒久已無干涉

緣深緣淺知天定

只令欽祥苦用心

罗甥是汝齊眉婿

郡主低頭鎖遠山

秋波偷盼中宮母

半晌回言奏母前

若問存苗扣去位

何識何知敢妄參

甄奇由外感

理教承值要面心

何子鄧潘双妹

不面奉御忒安心

臣兒淺見私猜想

似房玄祐母莫憂

桂后嘆香真姦女

原來因此汝生疑

二妃豈是岳閨切

彼于夫婿敢去開

多因王府岳松室

甄奇病在外書軒

教他怎得長面侍

自合宵來要進宮

父王也為難安置

方准教他負病回

作書已報南臺國

可期不日有人來

郡主琦徽惟唯

奏言母后最高明

既難安置難醫治

尤在催他作送回

故鄉自比他鄉好

采秀較勝岳家高

或生或死非吾過
奈他必要見痴兒
與他有甚堪亲近
畜生千古薄情人
痴兒記否存英港
侍壁從軍被汝欺
別人受此怨懷恨
孤舟隨汝陷重圍

免致旁人作口碑
毓峰冷淚稱奇謂
似此殷勤可免勞
毓奇前作豈非理
挺身出力果何人
棘門喝斬因規諫
侍壁甘心沒異言
痴兒仿製云知曉

桂后蒼生原為此
兒已回來覩面何
修仁桂后双肩皺
到後行為似可銷
本宮密地曾查訪
彼有情來汝絕情
尚肯長江拚死戰
侍壁情形汝未現

只圖保汝身尸迫
夫如双之一旦休
他今抱病危朝夕
未有人之尚不消
痴兒執定何心意
必悞羅錫一命亡
人壽可推天所定
孽女狀累煞人

不顧身軀要定園
毓奇可見無他意
款送归香勢可知
何況只教達一面
偏不依從我所言
汝為女子何妨碍
夫是归者各父王
話次娘之顏色忿

若非仙子垂怜汝
独有痴兒苦託仇
任何仇怨都堪解
又非迫汝替恩德
不思延緩非輕要
父王何面對王姑
搃恨本宮去母訓
郡主含愁鎖黛蛾

細听中宮垂訓重
感兄出力果多情
那知染此沉疴病
要待琦徽面訣何
中宮母訓奈不理
非兒不肯奉恩倫
何必須修問候札
誰人教汝致殷勤

果認羅郎病得沉
琦徽豈忘去心念
理當及早赶归番
自料和君去可語
奈吾羞見薄情郎
自揣不能娶病豎
教兒相見致何言
痴兒竟不知付璧

記他全困存英港
激汝成功已仰醉
痴心何必延時日
翻恐相逢湊汝災
踴躍回奏修仁母
又難下藥批良方
女王一听微言
念之搗練要培顏

車馬一行去損益

少慰罗娘得早回

痴兒不是孩提子

难道須求慰籍詞

郡主搖頭兒不去

這狀聽旨委難承

見面豈惟難慰藉

尚思手及扳前仇

只愁反送罗兒命

母后三思莫遣兒

娘，口語朱顏怒

眼盼娇兒皺兩蛾

半晌微，生冷笑

奸狡禽兒只我知

蓄意果然沉且密

怎不言明待我誰

郡主琦徽心不解

問声母后怎生言

臣兒未有何心意

被母猜知乞示兒

娘：嘆道何難曉

只此言誤即汝心

蠢女虽仇侍璧嬌

曾经勉强賦于归

房帷虫属屋名色

却曾並枕与今衾

虫非浹洽全欢笑

岂云一二偶交词

偏待于今教问病

不能慰藉不相逢

都道重仇求手及

何時不是巧良机

存英港内全舟楫

未見痴兒手及他

昔日可寬今則緊

顛倒也岂无心

然而傳壁今番病

果見沉危十二分

車馬過、將命駕

只待痴兒一送行

汝为一去来王府

眼見罗甥即起行

山嶺崎嶇真跋涉

果恐恣他病体羸

痴兒肯用心机细

本官岂有不欢

吾前何必强支辞

堪笑痴兒巧掩瞒

肯存此意原難得

兩快今朝露得逢

付璧不知就在夢

忘入膏肓怎挽回

語完怎禁長吁氣

郡主時微所得明

引惹桃花死粉臉

拚着無地可存身

意意原定中宮母

又慮中宮舌辨才

既招錯認難湔洗

越引之時活越多

欲待吞聲吞不得

不甘以怨認為息

想次著心渾似火

含羞云位拜紅毡

奏上琅。明鏡在

朗鑒臣兒乞此心

毓奇生死兒何涉

怎肯輕拋往日仇

非不欲還河候旨

果不能知慰藉詞

既招母后生疑重

兒却難与妾屈多

願待明朝遭懿旨
慰問痴兒忒怕羞
去和不去何妨碍
母后今朝語果奇
恁般反覆成輕率
猶是明朝再议行
昭容答应分頭去
侍坐难安只鎖眉

前住王衙有病源
本宮如汝去堪諱
諱旨天台另酌裁
懿旨已傳兒已奉
傳旨宮帑啟叢譏
即令飛仙催進点
郡主芳心有恻愴
領旨強逼德用点

娘、扶起拚、女
偏汝行為似稚兒
郡主毓峰心越急
何待天台問父王
桂后答声何用急
預看香案待貴人
未和母后分頭晰
美味山珍懶入唇

娘，明晚拚兒意

却不提明詐不知

用完國后修宮政

貴人难以久修當

只得駕前拜告退

四宮伺候母皇妃

处，待奈恩礼重

会面人，议毓奇

偃蹇運途沾惡病

犹恐元妃奏效难

三院皇妃惟嘆息

恒超女妒怨拚兒

罗甥怎致沾危病

俱是痴兒帶累他

苦结冤仇难解怨

致被追隨此地来

又因随汝馳行伍

長江交战涉風波

臨陣受伤充冒险

交侵風雪弄沉疴

人，都認罗甥症

思慕痴兒是七情

元妃偏指为癆怯

尚教母后劝他回

本宮却慮番邦路

搖搖痴兒害毓奇

貴妃說至愁還嘆

引惹關心坐不安

知妹遙通王子府

又振元妃探貴人

愚妹心思修問候

王姑戰陣久居勞

險阻危難碍病軀

只差一念終身悔

郡主無言只鎖眉

侍奉湏臾靜退步

必不回宮用晨餐

琦徽忙出宮前接

反承賜顧虛尊慶

朝堂獻捷初回國

去和不去皆非安

難慰姑嫜失孝名

被母聲名埋怨重

貴人回轉彩雲宮

方欲借教人進膳

咲言嫂嫂怎先臨

公主頭珍稱不敢

正衣前來借問安

半有不知進退語

未和御妹有商量

郡主蘇峰林賜教

笑延嫂之入宮廷

彩女迎奉呈玉盞

世子元北鎖黛娥

挽手王姑稱御妹

恩姐今朝剖腹陳

知否羅家大表弟

惡意加身險十分

奉旨奏文恩姐治

怎識欽祥術未結

更番下約更番度

搜盡青囊枉費心

推元脉源弦且急

相共消渴已成傷

密奏卷進求功返

其奈姑夫必不從

探他口意知心緒

皆因賢妹別高難

不才恩姐曾私揣

人子須遵大義行

和諧原病房惟可

由妹衷心所願為

侍璧現今危重病

唐車並駕送郎回

妇道无伤賢御妹

御妹难推未害他

病危又不催他返

尚引宫帟怨嘆多

郡主毓峰问姐语

校查脉息果如何

料难意外迫膝前

成就毓奇逢父母

挾父皇姨杜浚言

既不调和无爱情

长悞双亲泣倚闾

愚姐所言非有假

默。难言紧皱眉

为人不信难吞病

何婢代他求谕旨

免他身作異鄉魂

不然侍璧来何了

战阵驰劳致欠安

御妹孝名從此失

望妹三思勿自迷

半响含羞轻借河

病危不死送何为

元妃嘆道：「知迷妹。」

病非緊要不須回。

愚姐存心惟片語。

御妹聰明法審詳。

語終至此簾鉤响。

付扳娘，降旨來。

有命元妃休再復。

速赴王衙代批方。

郡馬蘇奇添症候。

娘，之等取方呈。

韻珍一听双眉鎖。

起身各立叫侍車。

回頭毓峰稱御妹。

斟酌微言未可拋。

修仁懿旨奇光奉。

俟有佳音再復同。

毓峰豈不知真假。

見此情形也動心。

唯，誰言相送出。

元妃上策去匆匆。

第壹宮主回身入。

宮娥法命進晨餐。

貴人此際無心緒。

揮令收用免進呈。

满怀惆悵羅侍璧

果否沉危至此形

嘆元本爲多才智

當思人乃本由天

琦徽若有前緣在

不致生來許多

只此可知緣未注

可惜痴心想裏牽

直將七尺凌雲體

換作沉、待斃軀

豈獨家邦歸不得

長拋父母倚闈悲

母妃怪我國尚散

皇姐教吾送彼回

常人情性宜如此

怎奈琦徽却不全

矢志已堅難改換

那堪食枕再相全

毓奇若費旧齡全

伴他全去也何妨

沒或爲畜能治愈

王姑豈不迫調和

那時進退無門路

對誰再乞入湘都

這般煩惱難招惹

不及修仁懿旨良

好歹必須先探病

看他或假或真病

默念疑思惟此幸

已招金鎖上珠眉

一縷柔腸纏得緊

羞向宮前問詠奇

起身射入楮危榻

和衣伏枕詞沉多

承值宮前掛錦恢

貴人請榻意悠悠

有心尋訪莊周蝶

可怪秋波乍合難

自攜往常心最硬

未犯狂生綺上心

何事今朝拋不下

橫整心中只執奇

難道狂生終不妙

始將異兆振玲徽

但吾知彼絲蘿斷

無干云涉想他何

無謂閒情休引惹

率性去用莫念他

檢好衣衾移宝枕

又動幽情万種騰

母后刻間垂訓是

身受重傷未皺眉

受恩不報知慚愧

久恣他鄉惹不祥

今日始知付孽病

受此疑難善怕天

斂息平心訪睡魔
心猿收束剛之定

平空记起存英港

烽火交加善毓峰

捉身只有薄情郎

至死不拋吾独走

百日德与去一夫

諱难造作這猷形

洞病難辭必要行

劝他速免源頭路

想古心来去刻恨

六悔归焉一念差

母女善信假修仁

把吾引入天罗网

弄成煩惱心如火

推開繡枕起抬身

未到窓前催索茗

妹女忙奉玉盃

貴人端坐危椅

擊盃丰飲意沉吟

盼望全恃二妹返

偏生不听碾車声

知他搃及宵来返

云用於今我盼他

遂把茶盃停玉案

毫云聊賴同昏

怎知已墜人圈套

外面机関佈得狠

桂后恒魁亲查策

全局贯通内外人

彩云郡主安然晚

黄昏又入省中宫

女王会面云他语

惟有咨嗟不展眉

郡主窥顏知母意

料定關心为甚奇

故问病原羞碍口

未卜元妃怎奏章

踌躇侍坐鬢双黛

娘、顾问女拚兒

晚膳必飲猶未進
六恐無能侍御筵

侍宴彩雲大郡主

潘鄧夫人遣使來

夫人因侍金爐藥

旨教回復兩夫人

夫人有子須先理

郡主潤心暗鎖眉

在此陪旅可若何

娘之貴女休胡說

膝前勉強捧金盃

要乞娘之信慈旨

俟看如何即進宮

宮禁閑防違典制

本宮未便亂章程

特知侍壁無佳兆

郡主嘆言兒甚飽

侍令宮娥送膳來

席撤隔簾人入奏

禁門上鎖緩須與

柱后皺眉遲半晌

起更上鎖怎遲延

簾前答應人方去

方來乞旨請苗門

膝前羞訪真消息

归去无如访睡魔

吩咐宫车先预备

相辞母后要回宫

娘。挽手诗徽女

罗甥病症果疑难

我兄肯去休延缓

明朝膳液可侍车

那三舍羞称领旨

徐女侍车访贵人

宫灯照云登车辇

回射宫帷夜已昏

更教入座无聊甚

却令闹舍要晚粧

自来不识闹心绪

今日方知累煞人

逢人可问情犹可

似此难言只皱眉

听得壶中侍玉病

伺病娇妃恰好回

入宫未見指糠粃

细诉才郎病得危

世子元妃将束手

那有高明医治他

行裝宜各難催返

要担前行一賠顏

妹等執思賢担多

難往相連也枉然

未有神方醫惡病

可料罗郎此際休

二女活間全洒泪

郡主低頭嘆一声

說言二妹休煩惱

人壽從來註自天

何不劝他宜速返

在此遲延作甚因

姐妹泪言渠不肯

須訪娘之訓海他

翠雲宮主無言答

侍音宮娥替繡帏

二女更教全入榻

枕上全声劝妹峰

罗郎所病原因姐

姐肯回心彼必瘳

欽祥指實去医症

拋妹執思未必然

姐九肯往亲安慰

許訂佳期彼可安

毓峰作色稱胡說
春、精神訪閉唇
天色微明催對鏡
心中有子懶抬身
此際尋思無可問
得靜心神且任他
未了毓銓羅郡主
教憑特主伴全行

巧耳非言不可陳
二妃嘆息方云語
二妃伺病赴玉街
昨夜中宮遭惡旨
覩面教人更覓羞
擁好意食方一息
倩悼揭帳叫王姑
問病毓奇大會弟

妹等勤勞須早睡
擁衾不覺轉更筹
惟有琦徽桓郡主
已訂今朝河病源
日光尚早未庸急
捧簾綵女啟朱扉
圣母娘、侍有旨
何子貪眠至此吋

銀峰郡主翻身轉

問奴因何這早來

愚妹突然身不快

意思小憩歇頭尖

奴銜嘆道琦徽妹

汝也關心致久安

怎奈中宮付肯久

日已扶欄未可換

遂把玉尖鈎錦帳

兩旁綵女進宮衣

奉御卷衣大責主

先承沃盥後參湯

粧台宝鏡方開啟

責人無意理雲鬟

攬鏡徘徊情脉脉

欲拂牙梳手又停

奴銜聽得玉姑意

移步前來代替粧

後進忙上双宮女

代開綉帕掩宮衣

奴銜方出意纖笄

為拓巧挽漢宮粧

初進蘭湯勻粉臉

織娥紋出遠山春

攢額梅花新點綴

雅媚芳姿独占魁

粧成起位更衣服

左右宮娥進點心

用畢香車全整備

拈嫖奴才赴正宮

鄒英入請娘才旨

女王召見二多娇

病言此際時非早

汝等湏當及早行

今春難用獨狂性

百九帶碍病中人

願兒得忍尤湏忍

休將美意換凶星

郡主毓峰羞唯々

相隨嫂才退金蓮

宮娥引云登朱輦

破地重輪云禁宮

五鳳樓前開御仗

殊女宮官擁似雲

貴人問病系王府

前驅通板馬如飛

王子府中人已晚

却先準備已多時

怎見毓奇羅郡馬

先期問訊正懸々

至此得聞車輦到

似覺其非話不成

腮邊洒下英雄泪

咽哽云声几失神

二妃忙阻何如此

粗々車未計可成

君与珍重面行了

未可知迷引病魔

狀元拭泪称无碍

芳卿速去接宮車

粗妹应声双放帳

云来等候倚窗前

宮車已駐崇禧殿

各院王妃云接迎

儲府美人先叙礼

碧雲宮主始高車

相見各宮王嫂々

自覺虚心脸倍红

眾妃讓坐侍茶進

毓銓先問弟全脫

今日病源能減否

或照原方或另開

毓芳答妹難已處

懣々只是照從前

賢妹王姑徑降駕

當入書軒便得知

郡主毓銓雙鎖黛

抬身起位挽王姑

書軒隔此非遙遠

訪姑今去看如何

琦徽只得全高位

唯々無言首已低

毓銓挽住尖三手

願教姐々引吾行

各宮妯娌休勞動

怨妹須臾再叙懷

各院王妃稱訪便

毓芳遂即起抬身

引領王姑和御妹

琮珮珊々透画廊

此際彩雲大郡主

身已相隨步却遙

自思入見羅侍璧

積恨如山怎問安

悔莫悔兮無見識

錯奉修仁誌肯來

至此不能重退步。

暫折胸中氣一分

行來步步如山重

望去書軒在眼前

鄧女潘妃相等久

上前接見致殷勤

毓銓先問如何樣

姐妹搖頭緊皺眉

吩咐打簾延接入

後邊珠女啟多嬌

朝退二王問有了

綠夙王妃訪暫停

毓芳挽住金堂妹

已伴王姑至七間

自然能入書軒內

和汝中庭且叙懷

毓銓含意稱遵命

双双姐妹即回身

郡主回波覩嫂去

不由失意自躊躇

若仙射上相携手

殷勤請姐入書軒

罗郎尚在昏沉際

姐去無妨坐少時

毓峰無奈相隨步

八榻紗窓紫閣

盃盞縱橫知未替

牙床後士靜沉

挽姐憑纖先請坐

琦徽姐至可知閒

連喚教聲同辰轉

卿休哄我在何方

今進書軒裡面來

却借燈光搖燭影

牙籤万卷有飛塵

住步躊躇犹未穩

淑徽方上揭金鈎

君當甦醒休沉睡

又同綉榻有呻吟

淑徽嘆道君疑惑

留心先看軒中景

內中陳設得現明

未掛金鈎垂錦帳

若仙已令進香茶

輕搖喚柔夫婿

可要香茶定神

力綿氣急依問

扶汝翻身自認真

久身透跨床沿上
方始迴身掛帳門
彩雲郡主連搖首
果然坐有女佳人
却恨微風搖燭燭
何喜同慙近郎前
凝神盼定渾言語
滾下珍珠万道来

輕把舊金盃退一分
玉案前明双絳燭
俊士牙床已展波
雅静衣裝春窈窕
玉貌花顏看不明
可見芳心原勉强
勾引酸心頃刻騰
抽口唾口难成語

扶情才郎朝外睡
請姐須当坐近前
細認碧紗窓格下
端炭体度玉温柔
果真问病仙娥降
何必虚来引断魂
恰似醒翻冲灌頂
果如喘急十分危

慌了関心双姐妹

争先都上象牙床

一面进茶为暂止

一边擦背与捶胸

全声劝慰亲夫婿

把定精神勿动伤

姐与未来偏盼望

既来正合叙情怀

也求消解心中病

去谓伤心反引气

揉按一番言款切

付壁呻吟唤一声

低低说向双妾室

孤非即死不须憂

金交可设孤床畔

代孤请姐此间来

二女回身收盏退

移来交椅近床前

上前敲洒糟糠姐

罗郎有语问情由

郡主倚徽羞满脸

正容各妹莫胡为

已至此间经尽礼

云是情由可叙谈

二女答声云此理

娘之教祖至何为

岂非同候罗郎病

是何症候应知明

那有寂然云一语

速坐窗前似别人

气色犹云观望实

归去修仁怎奏章

移拟他人犹不可

罗郎和姐本何人

既无一点嫌疑别

应有三分恩爱情

理上必无情必有

不近床前更儿时

话间切切双牵手

殷勤扶姐起抬身

琦徽郡主真云奈

身入重关脱步难

勉强相随更座位

怕顾罗帏病客眠

欲教两妹依肩坐

方令宫奴设座来

不料二妃回步疾

却来玉案剪灯花

清題指示素茶点

帶云宮娥左右人

第雲宮主明知意

好生不悅却低頭

狀元身近佳人側

領卷衣香馥麝前

引惹芳情重叠起

魂不飛揚魄也銷

打点走先千百句

到此云能措一詞

痴。盼定難開口

欠身換出綉床前

袖中扯妹纖手

氣短香低云語難

乍响始言賢表妹

今朝怎捨降宮車

男郎与妹姻緣薄

名色夫妻不聚頭

此際相逢勝是夢

云限言詞不便陳

也知賢妹非云語

云非俱屬意中言

但得兩心相照好

虽未同言似已言

愚兄知妹心中語

妹可知兄語內心

難得前來求指示

錯過和卿再會難

況至淒然難再語

擁衾掩面泣悲

郡主听兄含蓄語

怎禁攢心改玉容

含羞收退葱纖笋

飲黛低鬟怕啟唇

轉波偷盼羞情若

六郎果瘦日顏容

肌膚未試分肥瘦

已覓桃腮褪尽紅

怯弱何殊閨內秀

展動須人矢自持

英雄意氣何方去

是為做作是真情

見他掩泣无伤感

自覺難言怎劝他

飲袖含羞輕嘆息

半晌吁兄要自珍

男兒眼淚難輕洒

无益之言不必陳

妹承母后修仁吉

特至斯间问候先

病軀才实生何様

可能勉强要支持

家邦有路双亲远

打点归乡始是情

状元侍壁弹珠泪

吞声賢妹汝难知

愚元自料纏綿久

並非一夕即沉疴

計自旧冬風雪紧

兵舟失檢病沾身

賢妹伴回表弟如

无送行旌即强支

回軍一路经含忍

不欲張揚舅母憂

怎知天不怜侍壁

归到湘都病越沉

起先不过寒兼热

到後翻成徹夜燒

待交夏令尤加苦

终朝九在大城中

此際秋凉仍未退

卿为不信請查观

杜妹慈纖鄉訪試
稍停半晌又呼鄉
飲食不能求入口
到今日夕提昏
稍加勉強偏生喘
似有生生一點紅
轉移但覺渾身痛
郡主清癯儘臉紅

郡主含羞把手攔
似此夫燒當怎住
多進茶湯越不安
四肢震動都無力
氣塞胸前不可當
別人都指多消瘦
賢妹為兄試看何
坊羞怎肯為生試

毓奇已覺微之喘
弄得唇乾口亦焦
先則通宵難合眼
件件需人代動移
至晚又兼添咳嗽
兄却犹然不自知
含恨又挽住人手
洒脫慈纖入袖中

狀元喘嗽交加急
却思不肖代侍茶
有意重窺鄉綵袖
起位含羞要避郎
元有隱情犹未訴
狀元又述病中源
誰料勇王伯直下
愚元怎敢必停苗

伏枕難言歇片時
傍徨鎖鑰渾無語
偏生要扯玉夫々
侍堂嘆聲卿勿避
芳卿泣坐真懷憂
恁歎原也知沉重
教元擇吉裝裝回
却恨病魔無見諒

郡主芳心羞不忍
狀元喘定退鴛衾
佳人不耐生纏擾
既承至此要消停
琦徽只得重歸位
仰藉元妃有妙方
似此可知成不起
欺我羸軀展動難

車輪蹄鉄如何走

作个湘都楚国魂

感妹有心犹見念

此生恨妹少年春

負汝全才全貌女

把兄灵柩運归番

泉路茫茫魂不散

卿作夫郎我作妻

山嶺重重怎涉经

薄倖奴奇原自取

初卸征衣即薄煖

早晚无缘成梦幻

柏舟長咏守虛名

仗卿賢孝過亲女

必把衷心禱鬼神

侍樹捧巾兄所願

只可挨延待斃

怎怪芳卿怎恨天

奴奇感激深追悔

不當累日苦求嬌

望妹可抛兄旧恨

解我双亲怨子心

未生更改犯尖端

任汝欺凌少报恩

此際愚元知害汝
弄假成真泪湧傾
欲扯娇娥拉不及
已動侵心紫皺眉
見元顏色全更變
不問答应竟倉皇
二妃原在紗窓外
執匙捧盞入罗帏

望妹全抱已往仇
果將旧病全勾起
珠汗淋漓傾失了神
再問枕上無氣息
緊閉雙瞳似失神
起身推退全交椅
閃喚推門俱進來
先前犹道为裝作

說至淒涼腸几斷
眼前已竟黑沉沉
郡主被兄酸楚語
方轉秋波盼玉郎
始將玉手輕推喚
指名叫喚眾宮娥
一觀情景全驚駭
靚面方知果失魂

姐妹驚慌爭奪救

俱到書軒探弟郎

琦徽避到紗窓下

不知病客果如何

在此遠近無案要

代他掛孝不甘心

躊躇心下愁千種

病客高魂始定神

令人元報入中庭

一邊索取茶湯灌

默言無言鎖黛蛾

意思即刻付車返

防他不治我為難

願天庇佑精神定

凝盼紗幮不轉波

鄧女潘妃收盞退

羅家姐妹去訪來

一邊請旨問欽祥

眼觀來往人忙亂

又碍修仁復旨難

因彼牽衣無眼淚

待吾去後再由他

須臾方听呻吟切

羅家姐妹慙令脆

何了突狀神又散
心博難當致散魂
毓銓說道琦徽妹
因在中庭未出未
狀元嘆道難言狀
可令宮人進點心
話完隨令隨身御
毓峰郡主已抬身

弟當愛惜乃金軀
表妹琦徽回去否
汝未回魂彼怎回
已向元妃求釣帖
只索由他死與生
毓芳答弟無需汝
綠風宮中把宴開
阻住宮掖去用設

付璧答言非不惜
姐、何時也到來
愚姐隨車全至久
弟今身上見大何
表妹却非常至此
愚姊教人各久時
綵女應虛將欲去
啟言嫂、禮何拘

母后中宮在盼望

妹今即刻要回宮

毓芳笑答何言語

枵腹未回不是情

語次內庭宮女出

振稱延設綠春宮

各位王妃都會集

美人貴主請聲延

毓芳猶未回言答

外振鄧英奉旨來

問候失魂羅郡馬

元妃約帖已賞來

若仙云見鄧宮侍

寄復娘已定神

接得約方教贖藥

金釵銀炭趕生成

毓奇已入莊周境

羅家姐妹放金鈎

云韓啟請琦徽妹

蔞仙伯似等多時

郡主毓峰辭丹四

妹要回宮何用拘

毓芳嘆道安排久

泣去須意尊司山

回顧二妃全領宴

潘妃鄧女各相辭

毓芳信云姑和妹

琦徽難脫意芳皇

勉強隨全齊云外

一行都入綠春宮

領袖南仙趙小姐

引令夫妹取宜秋

引着各宮妯与婢

接見王姑女貴人

都問姑夫神定否

王姑今日受虛驚

琦徽搖首羞無語

宜秋已令迎香茶

綺席新開張錦褥

金盃玉筯列參差

次第登道人進酒

蒼鱗美脰云仙厨

郡主何嘗能盡席

半酣云位此侍車

綠春妃子未苗挽

貴人執意不依從

問嫂毓銓全去否

回言愚姐要消停

毓奇未服岐黃藥
宮娥回掖上朱輪
因說姑夫問已醒
告辭妓女即登車
此處宮中延亦散
病客床中夢始回
狀元借問金胞担
挽他不肯入相辭

俟看如何即進宮
南仙即引諸拙捏
王姑可要別書軒
內官簇擁高王府
毓銓又云外書軒
揭帳進茶移蠟燭
琦徽表妹在何方
毓奇嘆道無情妹

郡主點頭由嫂意
相送王姑出外庭
郡主含羞全不答
復肯回宮且暫停
探問藥爐經几沸
若仙捧藥入紗幮
毓銓嘆答先回去
狡惡心腸總不更

但恐修仁空设计
汝惟依計搃成功
毓奇吞姐今云碍
念々双亲竟愴神
侍璧寬衣重就枕
登車安入內宮延
娘々喜賜拚兒坐
無因忘又失三魂

未必時徽青巽仇
尤宜暗保凌雲体
命取衣袍坐少时
毓銓催弟休芳頰
宮娥請命已侍車
郡主琦徽先復旨
問兒此際始回來
郡主顰眉回奏母

毓銓功弟何須慮
弟休以假再成真
和姐聞淡家園事
乍服良方安養神
毓銓入別請妯娌
修仁朝見母中宮
探候毓奇何病症
初次誰知減与添

皆因氣喘神方散

此時已定不須憂

女王所奏惟嗟嘆

毓奇此病搖搖心

車馬之勞當不住

怎令為番惱煞人

王祐可有回書到

這狀重在我難挑

郡主含羞無語答

振侍儲府美人來

毓銓入見修仁后

復旨帖中奏審詳

臣弟今並魂已定

却濟心博與神昏

越難辰動非佳兆

圣母娘之要议臣

柱后嘆声羅郡馬

云故今朝怎散魂

毓銓奏道難極測

甥女曾查潘若仙

彼道早晨同妹去

毓奇心下願歡々

雲言飲食非多進

却服調元一盞參

嗣後琦徽賢妹入

朕心未已忽驚魂

娘之顧問嬌之女

男郎和汝說何言

郡主會意回啟奏

表先病裡說非言

自家故作伤心語

治到多財致失神

桂后點頭愁鎖黛

賜坐罗妃叫追系

郡主琦徽先告退

毓銓猶在正宮廷

密奏疾速臣妾弟

果失三魂引病來

料因乍會伤心緒

頃求日近日相系

女王哭答孤曾料

數天之後摠移宮

賢甥似可安心守

本宮已候毓奇甥

毓銓郡主芳心喜

下拜危延至母前

沐恩有念迎暉母

傳弟能圓回鏡台

蕩之慈雲知莫報

代弟今朝先謝恩

娘扶起賢甥女

子犹未幸莫称功

毓銓之旨回儲府

駕車退出不須提

桂后自然重設策

佈網張羅待次天

云聊召主恒起妹

内院淡心兩奕棋

秋今日无容易尽

鐘樓又振起更天

潘妃鄧女双双返

紗灯照入彩雲宮

粧台不見糟糠姐

查問宮娥左右人

回東貴人心不快

却粧已入綉羅幃

晚膳尚留相等待

兩位夫人可要呈

二女嘆言吾不用

貴人何故欠安寧

双揭金鈞令同姐

見何不扶却先眠

二五

郡主善声云緊要
妹当用膳法更粧
二妃会道难吞回
今朝早舌也須眠
逐教啟鏡更梳洗
全却宮粧進繡幃
枕畔低、全借问
姐見罗郎说甚言
清早娘之羞使报
知姐将来喜不輕
催令進參犹用点
全無困倦不思眠
何缘到後生如此
得非是姐責他身
琦徽冷咲回言答
毓奇位重与名尊
母后把他擊掌上
愚姐何人敢責他
妹等何嘗真不晚
岂非都在倚窓前
明知故问存何意
直待愚姐当何人
暗中揭甚机関鬼
須請言明未可遮

若仙小姐祿冤枉

世上多疑只汝先

自家若有溫柔性

愚妹安能問此言

虽在窓前非故避

讓汝淡心免得人

那知隔遠声犹細

听不分明始問明

郡主答声何必問

我便多疑汝薄情

迎新景回全翻覆

只知付璧不知吾

句句言詞迴復彼

枉費香膏汝岂言

若仙問姐誰為此

淑徽嘆道莫多言

姐之性情烏肯改

无庸展駁費精神

罗郎症已成如此

左右需人請早眠

若仙縮口方无语

毓峰知意皱双蛾

猜知御妹心中意

有忽琦徽云此言

三生夙孽牽纏定

我作狂生保駕人

見妹翻身經向外

自知不肖再招時

也把身軀朝入內

乍合秋波奉養神

隔幃燭影搖紅燭

秋涼夜氣靜沉沉

莊生有蝶誰容化

心緒紛紛又至纏

登時又憶夢待佳

身本軒昂美丈夫

皇唐開國功臣後

七島三川繼位郎

武功豈是無干腹

文字何嘗不占魁

後宮佳處為花錦

膝下承歡有子男

拋去樂境尋真境

羈旅湘都作病人

何名何利甘如此

直為瑋殿強汝為

怎知夢裡亦無命

狀之變幻不由人

往日可推君薄倖

到今始覺是前愆

積愆重之天所使

怎怪羅君薄倖郎

君今痛改前非錯

其在詩徽意已灰

一片恨心消不去

何自和君再惹絃

此夫羞並于飛翼

只可長分兩地棲

堪嘆羅郎空智士

錯因一女棄家邦

異地為家為得久

客况淒涼累汝奇

嗚之抱病去柔愛

王兄御弟拙尋常

母后父王至愛惜

究竟無能日近身

貼身豈有公夫婦

夜間承值仗何人

禮之應知君不便

怎去打点早歸番

却容忘入肯肯裡

來車與馬兩難支

似此归期何日定
嘆息痴迷失细思
与君得可虚名色
怎容绣带结同心
空月悠悠君自悞
带累琦徽受与名
玉姑虽病为吾爱
母代南蛮有效劳

折送青春始罢休
琦徽心性原如此
便算琦徽已罢仇
奈君身为花间蝶
决定身为梦里魂
母后已言情理缺
皆因内裡有缘由
毓奇先是王姑子

知君恋主原因我
何劳君子费鍾情
端雨尤雲终不可
非此难消汝素心
自持浅见怕犹可
母妃已不怨孩兒
琦徽幸作担家女
迎暉嫡出只他身

云子自耽於愛媳
都怨玷徽身上未
不唯上下人归怨
幼子安能得健儲
毓峰难以延殘喘
翻未眾去嘆嗟
是他故作淒涼語
沒身處地亦仿杯

一閨生死各拜吾
鄧林刻間先露意
啟璘雖幼心含仇
由未富貴人爭羨
秦楚難容三索休
轉思可恨夢付壁
方引侵心失了魂
悔未都是修仁旨

古宮个个高鸞恨
若仙心下豈歡
付壁身亡儲位失
南臺幸國結吾仇
想次心焦多少急
七尺男兒見達偏
再想似為難怪彼
問何病症見他身

靚面引生重疊語

酸詞楚語亂人怀

詳細嚼君言一席

今日何來委婉詞

纏綿軟款尤悽切

不信羅君云本心

此奉若移前數載

何致生災結怨多

累人辰射難安席

一番惆悵一番深

睡魔狡惡何方去

玉漏听来点夕忙

二妹不知沉括否

一腔心緒向他難

不由伏枕頻嗟嘆

數徹銀籤漏已沉

頃刻碧紗穿晚色

後宮徐女早抬身

綠雲撥幷開粧鏡

都進宮中伺貴人

鄧女潘妃推枕起

全声叮囑姐玲微

妹欲王衛充奉御

担去要示莫抬身

知汝一宵都未睡

今当得使春精神

郡主擁衾羞不吞

二妃遂即整衣衿

晚妆已毕侍車去

奉御宮娥再掩門

郡主慵憚欹空枕

此情万種告人难

此際朦朧知倦眼

沉沉始访黑甜鄉

不知旭日扶桐上

不知鐘表报何时

蝴蝶梦中方得趣

宮前却有破車声

绣旂宮扇双双展

玉辂金根緩々推

國孝未除去奏樂

惟觀御仗擁如雲

覆鞦韆吳侍懿旨

彩雲青主免迎奎

慌了司宮諸綵女

一迹入板女千秋

分班代接修仁后

搦車跪奏女中尊

貴人失曉沈沈睡

乙容宮婢湯熅膏

桂后翠眉侍音問

貴主何因莫久安

保女奏稱非好曉

似洞隔夜不成眠

娘之点眉微之笑

過于沈倦在酣眠

孤和貴主誰他比

緩之通知莫驕他

逐令住車孤進內

娘之安入寢宮中

繞風臺與侍落下

宮娥侍板急忙之

罗幃搖喚王宮主

梦中驚醒美多娇

得聞母后差車降

好生惶愧急推衾

催之進衣澀鈕釦

剛之出得碧紗櫺

接連侍板娘之入

对之宮娥揭綉簾

郡主含羞迎接母

揭衣正欲下廷奉

女王扯住嬌兒女
是否身中竟久安
盪手進茶專母后
錯屋惡懷適愛深
日光過午犹枵腹
洞啟窗紗拂鏡奩
貴人領旨方施鏡
苗心細盼女嬌兒

痴兒對我礼何拘
郡主騎徽景沒座
回奏臣兒为檢書
娘之執手呼兒坐
須進參湯并啟奩
娘之命女宜梳洗
双之保女理青絲
容光果覺今朝減

因何昨夜難安睡
願教綵女進蒲湯
不覺夜深非有病
未可痴迷失自珍
宮娥各衣連忙奉
本宮去碍坐須火
女王端坐危危椅
倦眼犹含識漢支

是何緊要關心了

未必全然絕意情

本宮已下長竿釣

不怕痴兒不上鈎

凝觀怎禁微心笑

郡主芳心自覓虛

苗意鏡中窺世助

引符桃紅映粉腮

娘々暗西嬌痴女

回村秋波不顧他

坐待凝註替室串

掩鏡更衣又進茶

照應嬌兒先用点

貴人勉強悅亲心

移近金交陪侍母

怡顏悅色問端詳

母后降福应有心

被兒耽悞許多時

女王見問娥眉鎖

本宮心緒百千端

特地前來和汝议

仗汝聰明解我憂

毓奇病是兒亲見

是真是假更休言

淮科昭罔趙摠制

今早差人上奏章

報稱姑父南壘國

使臣未楚有封書

會合東西以世舅

各遣差官捧國書

致祭桂家祖父母

訪旨天王入我邦

九重也降焚黃祭

按定程期入楚來

南芬奏報君王父

閣臣議照回章程

細計不消五七日

差官便可抵湘都

母舅使臣就在次

南壘詔使有帖由

豈止單因未致祭

分明問病越奇甥

差官定必親求見

住居王府怎賙他

但得王姑恩待汝

似比親生重几分

移居一處尤關切

疾病飢寒累費心

王姑爰媳為親子

本宮待婿竟他人

眼有沉疴將不起

把他猶擯在王衙

兩家姪女豈承值

日未夜去想疏防

來使賄知回國振

王姑必怪我無情

豈推波累君王父

姪女難辭失美名

既難頃刻赦他返

似此遠疴又羸

人了未全如不起

長使王姑忘嘆深

本宮細想非安妥

須以吾兒設万全

如汝結仇付璧娟

自然不肯再相親

但想人生都有死

独有芳名未可拋

願兒當使人稱誦

難被宗人認作仇

強道大義循情理

把娟遠移入內宮

可令二妃堪奉御

湯約狀自得便宜

差官若到能敷衍

括父王姑免後言

俟看月餘生起色

再擇行期送彼回

郡主同言愁點

奏稱母后諒三思

毓奇既入垂危症

亦便遷移恐不支

縱可能敷移入禁

皇台大內尚王宮

云入典儀闕禮制

有碍宮規內掖庭

王子尚教居外府

郡馬何人病內宮

設有不虞難措手

何處停灵何處投

女王慶筵面言吞

本宮豈未這狀思

但閑侍壁虛癆症

隨月消沉豈一朝

症能瘥滅無庸語

漸有加添跡想明

伏堪拜令遷移云

王姑知竟亦云詞

郡主沉吟遲半晌

母后奈洋自不差

欲揪侍壁兒投命

但兒未便涉嫌疑

宮內曾經開兩榻

再湊羅兒何處眠

懿旨既頒字訓重

兒亦難容再措詞

乞恩先賜兒迴避

好請羅兒入內來

孩兒所罷微之晒

是甚言詞云口陳

羅郎和汝亲夫妇

何等嫌疑不可沾

房帷床第原私事

實患虛名只自知

耳目當遮循大義

豈可分明走露人

知否母妃柳氏女

六年屈受父王誣

甘旨承欢犹公道

書軒助膳重夫郎

反目和潘人怎強
恁怕羅拐把女纏
得他頗愈能行走
尚恐身登鬼錄門
樂得一身充奉御
尚求迴避到何方
娘之再問堪行否
怎奈臣兒未細思

何須速避始為高
不諱毓奇為此病
遇之車馬送歸番
安能把汝痴纏撥
保惜賢名好見人
郡主低頭問母訓
責人云奈久身陳
願乞限期寬一日

痴兒心緒吾猶曉
死生兩字尚無憑
湯藥若難符合症
汝亦何難抵敵他
痴兒不識吾言好
自覓無言可奏陳
母后恩綸垂訓是
賜兒以安復綸音

娘之不竟未廢嘆

問言汝要汝何人

宮中誰是知心愛

可堪試奏本宮詞

貴人見問心惶愧

嘖嘖半晌未回言

簾前轉入宮官奏

九王妃子綉車來

致候彩雲大貴主

請旨娘之要進來

女王即令侍宣入

隔簾先賜免行奉

郡主毓峰移步接

陪著王托進錦簾

問候起居尊聖母

娘之賜坐始侍茶

笑言王媳來偏巧

王姑連日正無聊

合群恰好弄次笑

本宮有日要回宮

桂卿唯之祿德音

林治鄒吳云各車

復旨娘之方起位

重之病付女嬌兒

早膳須當教進用

本宮开语汝休忘

和谁相议宜從速

要復朝前諭旨

郡主琦徽秤領旨

兒侯明朝入奏

女王又响凌玉媳

陪拈全用劝加餐

王北诺之遵恭命

全送中宮上凤車

佇候朱輪推破去

二娇再退内宮延

係母入催進早膳

貴人阻道且消停

身根不靜偏纏接

最恼年高厭煞人

奶娘被責双眉鎖

王北咲道午时斜

早膳尤宜容彼進

用多用少可随心

即教徐女调闹案

御膳間排訪貴人

九王北子陪拈用

殷勤劝慰要加餐

三十一

用畢香杭方撤席

宮榮再進兩淚心

桂卿笑問王姑道

果因何反暗關心

致教圣母塞車降

劝慰加餐委桂卿

郡主低頭長一嘆

母后何嘗為此未

都是琦徽生命外

所有遭逢不遂心

中宮所重羅侍璧

因他抱病母擔心

迫人探候經遺旨

又欲遷移入內宮

桂卿咲答原來此

昨天愚妹已生疑

自料盤桓未久

王姑心性頗窺知

突然恁肯地前怨

宮車王府探夫郎

怎知云白修仁旨

母命傳來理在遵

毓峰嘆道非吾願

中宮辰啟活大刀

云可奈何经折氣
王姑心意妾如何
妾計緩兵方措語
王姑妾實以何人
自揣一腔六姐妹
綺徽妾益对他商
其奈他今遵孝制
不送妾生不罢休

到今又闹要搬移
郡主說言去主牢
須容妾女看明朝
綺徽鎖鑰回言各
琤瑤年幼有何知
惟有農雲三御妹
不入宮情怎見他
語次嗟雙掬淚

王妃倚問娘，旨
中宮立迫妹，承
桂卿喚問姑，可語
教妹和誰可以商
秋徽遣嫁長安遠
素存決斷有心机
這狀煩惱難消解
九王托子鎖春山

踌躇嘆對王姑道

故鄉有路不宜回
有處避秦須緊避
下有東宮梅貴妃
更兼郡馬沉疴病
昨朝也可探姑夫
王姑既肯消前怨
應揪郡馬入宮廷

一枚棋錯滿盤輸

抹在棋前曾勸凍

既存要雨沖天氣

自應情難比別人

豈可回頭引是非

到今上有修仁后

隨身又有全夫妹

个、个心望汝和

加湊王姑晦氣多

莫怪桂卿生潛語

知者道姑原勉強

不知認作已回心

自今理合挽調和

必箇亲近生和福

甚怪娘、付此音

原是王姑自引災

今大豎拂修仁意

怎敵修仁妙算多

心致始終逃不脫

又受中宮世刻多

郡主同言有百皺

芳容改色好躊躇

响久嘆聲賢弟如

妙見如神測度真

悔然不曾和汝议

孟浪輕身奉旨行

引下愁煩生百累

無計消除可避開

弟如有心於愛妹

莫教良謀指妹愚

柱脚听語徹々哭

王指言重妹难当

官窺有見非瞞昧

耳目人多罪亦多

彩雲宮主春山慶

啟唇喝退兩旁人

挽近金交携弟如

所徵心恨久綿

弟如既知不用贊

垂怜忠氣折人難

此際宮中惟汝我
須求賜教勿沉存
桂卿唯口沉吟久
笑言愚妹亦無謀
只問王姑前日去
白看姑夫病若何
弟雲郡主舍羞吞
愚妹痴愚是性成
但看毓奇形与色
似竟沉疴病是真
弟妇住居王子疴
必知真假賜知聞
桂卿回答姑休怪
念妹归隔始兩天
確實不知罗郡馬
病真病假敢虛言
王姑要定分愛策
先試姑夫病假真
自今歇在亲王府
自賦難以辨分明
既去探視天日往
一次安能認得真
圣母既言番使到
欵全礼义放移宮

妹想將抗宜就計

須許移居歇內宮

王姑未可身迴避

何妨且令假殷勤

別人怎辨真中假

知道原無一點亏

起后貼近難裝作

郡馬情難日日虛

如若姑夫原是假

便可弄開莫理他

郡馬倘然真病重

壽且無多怎記仇

須消姑舅三分怨

聊令夫妻一點怕

承值病軀能起色

可催圣母送他回

修仁慈旨如山重

再無反喪服人難

倘然失救成云治

可推大教挽回難

伉儷之情姑已盡

何怕翁姑有後言

愚妹不才惟此牽

王姑揣度可堪行

郡主琦徽九夢醒

口稱弟妇果良言

愚妹謹當依汝計

尚恐狂生壽未終

入宮未得匡他愈

不肯回歸不云宮

豈非又是尋煩惱

尚望高明再教知

桂卿笑答姑何語

姑夫病愈亦無妨

全母不能翻旧語

任彼揆迤有几天

王拓何慮他纏擾

但徑立志怎容移

自家不是無能輩

武用文爭儘可行

沒使果狀整不出

再避他方尚未遠

郡主疏峰頭点二

弟妇言詞果是真

不才愚妹當承教

明朝稟奏上修仁

王把搖首時指道

汝休耽直這狀形

圣母娘之灵慧性

稍更牵动即转知

拈休自往先应许

须待娘之降旨宣

郡主同言称有理

即侍宫女进香茶

桂卿起位微之笑

说言日色已将斜

容妹告辞当出去

若有他由乞再侍

顷有所言休漏洩

望拈守口要如瓶

毓峰咲答何须痛

综女侍车报责人

九王托子方辞别

朱輪推展去匆匆

宫车入谒修仁殿

桂后恒魁正奕棋

手误对面梅妃子

佈眼冲围两用心

闲扳王托来复奏

娘之推椅叫侍宣

引入桂卿凌贵至

廷奉赐坐赐宫茶

細奏刻間遭器計

王姑納諫已承

理合回來奉復旨

全母娘已定奪行

修仁桂后朱顏喜

王媳何詞激孤峰

左右無人堪試訴

用甚能言舌辯才

桂卿嘆道真慚愧

皆蒙全母指來源

兒惟合意加添減

果得王姑一點頭

遂將應答言和語

奏上中宮固后前

女王喜色連稱美

東宮妃子嘆聲頻

說言大意與人授

也要王妃善措詞

添得不多減不少

方能合教動人心

都似恒超痴拙性

照言述事永難成

桂卿含淚回言卷

換母娘、忒通謙

王姑先是東宮女

在兒全伴進言詞

貴妃回答誰謙語

自微難滿國后知

素餐戶位從來慣

難代狼牙一効勞

女王疾对凌王媳

彼有能為有不能

皇妃只合柔情計

不須教授自狀能

温言軟語尤真切

所謂迷魂忠陣毒

王媳不曾亲領暑

此是皇妃第一才

本宮見彼心先畏

十度達他几度輸

桂卿問旨微舍咳

凝祥妃子玉顏紅

回顧娘々休見屈

屢次欺人口也強

目今謀及宮中女

佈甚良謀又不言

恒起確也難相助

枉把言詞激我当

女王咲春誰攻激

怎敢煩方及貴妃

要問机謀難預訴

待及其時給汝司

貴妃含咲方無語

九王死子告辭回

桂后恒魁归本位

佈介黑白再談棋

一日韶光容易晚

貴妃待宴始回宮

方扳御榻催起漏

東方又見動晨曦

固后晚粧勤内政

問安多少傍車來

娘今一都辭免

只召琦徽進内庭

膝下起后修女戒

加恩賜坐問娇兒

昨朝所议移宮事

我兒曾否語知心

其人高見如何拟

此際心中怎立行

彩雲郡主含羞咲

母后今朝取咲多

臣兒獨立無幫助

宮中那討有知心

一夜尋思空度時

到底心中欠主張

不令毓奇揪入內

果恐王姑恨毓峰

揪彼進宮大治愈

何年何月出宮幃

母又不容兒暫避

却叫臣兒何處眠

惟此兩端難進退

此可施為敢不從

娘之咲責嬌痴女

兩子何難汝未思

汝與兩家御姪女

原朕一榻未分床

今可俱挪旁設榻

正齒牙床讓毓奇

他今病重須臣治

御院臣官不足侍

批方俱病欽祥嫂

痴兒豈可不相陪

斷無迴避尚同理

也應殷勤及點心

要云實意真情好

理法難違勉強行

天佑毓奇能治愈

也有吾兒怎奉行

汝若肯前前宿怨

重慈溫家玉鏡台

那時似局難催之

鼓瑟調琴乃一番

汝九不解前仇重

毓奇仍是路旁人

交代本宮催彼返

不然也令云宮悻

斷無由彼長居住

於兒何益抱憲名

汝九不信吾言語

給張保狀可如何

娘之說罢微之快

貴人反得臉光紅

奏稱母后金言重

臣兒怎敢索書憑

自料此生之命薄

未往焉交夙友緣

今遭結舌強批妾

始涉嫌疑伺病人

那有本心难取信
进对容易出时难
顾遵懿旨如何辨
未可恼时又改移
琦徽诺、羞无语
昭文外殿宴朝君
簇擁振朝国主
进罢宫茶问御妻

却待生来意外端
仰蒙太后甘承领
定何时日任搬移
本宫今即登朝奏
又坐须臾告这回
虔孝受忠世请旨
危廷温旨叫平身
敏奇近日常瘥否

所慮敏奇違懿旨
兒縱痴愚怎敢疑
振之问女经情願
法旨危廷定奪行
柱后恒魁侍洛輦
武王欢悦即侍宣
令设金交恩賜坐
聖国差官不回来

榴花夢

第叁百壹拾陸卷

裝得像計得成奉三章約法
影雲宮天妻初致意
怨可消仇可解感一紙家書
安王府姐妹兩誤心

丁未

... 公同... 一... 其... 三... 公...

桂后恒魁回奏主
可令琦徽躲避難
已問琦徽親口許
敏奇揪入彩雲宮
娘上嘆谷何須避
王当喜悦不為疑
娘上今笑回言奏
至春復旨不容違

臣妾原因此事來
妾已借匙移入禁
乞恩持吉好傾引
琦徽准道無迴避
琦徽傳聲本何人
焉主笑言取不信
妾也原知事可疑
孝順琦徽備妾意

敏奇抱病机关妙
俾他養病得周旋
武王天罰真和飯
直許羅甥傍鏡台
往日折開今聚合
琦徽未必這循良
其奈龍廷尊賄約
安博君王束手輸

王爺咲向卿言妙

此事孤家所領輸

擇期佈諭原容易

國后三思莫戲言

桂后奏你馬敢戲

特至原因乞旨行

決實事修行起首

尚望君王袖澤帑

俾教臣妾能成事

莫至更看後面難

武王咲答卿諫避

妙算張良几次空

朕家謹領中宮教

火速佈教選吉期

即令受忠佈諭云

選成郡再入宮期

須臾入奏湘都主

十三吉日可遷移

王爺喜悅親批准

兩通手諭即吉成

一諭毓奇羅郡馬

十三撤進彩雲宮

一諭琦徽婦女曉

預修宮宮侍遷移

加上國章交國后
青投西处速開宣
辭駕回宮傳一筆
琦廠郡主向沉々
接詔建泰道國礼
計日無多只兩天
狂生趣藉中宮爰
被帳檝移左側來

娘、接捧謝君恩
林治郅英飛馬去
先表宮官下殿走
明知詔下因移徙
開讀綸音果此情
指揮保母宮娥等
容他入占我宮廷
料他養病窗紗掩

遂即給交双内侍
修仁国后始侍車
彩雲宮内人通報
無奈更衣出外來
只得謝恩承領旨
移設鋪陳改簇新
正中床榻叔相讓
鏡奩移設在邊宮

中相各需分兩度
紫皺双眉臉已紅
貴人避云紗意外
那邊諭旨降王衛
整衣代接君王詔
丹凤却書有喜音
准入彩雲宮內歇
喜音方報此間來

准容並用啓人嫌
宮娥保母全吉語
何心監背任他為
王子弟兄皆不在
回身報喜入書軒
玲惜相如消渴苦
好教王姐共殷勤
十三即是遷移日

調度未終心越恨
移衾把枕各紛紛
這邊修整深宮院
他存鴈夢小親王
双揭金鈎稱姐丈
客中不便久扶持
姐与承恩經領旨
恭喜賢兄近鏡台

英雄意氣先收拾
自然摸手下巫峰
六王說罷微一嘆
未可胡言弄賊奇
王子嘆言誰敢弄
娘之前日六言言
君侯須要知輕重
脚犹不識我衷心

兒女情懷次第施
禍祥吉兆從今起
多情郡馬意如痴
不信琦徽賢令姐
鄧英捧詔始回宮
修仁妙計通中外
再勿重生薄倖心
一度事差千度悔

博得彩雲王姐愛
姐夫不可不留心
尚書表弟存天理
肯容佞璧獻宮中
若仙說道應無假
只博琦徽姐肯和
狀元長嘆回言答
再薄琦徽天豈容

一語初終同步履

有語挑源得泛槎

好事多磨求耐性

防他貼近必規查

侍來懿旨先吩咐

不准多言走露机

三戒病魔休許逞

可保調和合同絃

九王德潤入軒来

母后國通牙内子

一生只作病中人

稍不提防耗走淺

和兄約法有三章

二戒端方宜正氣

病越纏綿越是机

姐夫如有乾連背

嘆向姐夫今恭喜

叮嚀貧兒好用心

姐之琦徽心性巧

休怪修仁助力飛

一戒交談宜約略

不准輕能引爰顏

恪遵母后三章法

共慶前功不可為

頃知不比唐王府

姐夫步之自詞防

薄倖毓琦前作錯

青妃弟如嫂夫人

付壁宅無知好夕

舅母娘之請放心

笑言姐丈誰依計

屈期面質素瓊筵

西邊隔遠好通風

狀元細听多幽密

致令暴熱象親人

不但王元和御弟

修仁懿肯敢輕連

夢龍王子連稱好

弟為復旨入宮拂

狀元付壁稱芳切

越近越親机越險

吳夫嘆息啓朱唇

上自舅王和舅母

宮城內侍也擔心

三章約法都違奉

六王步鶴起抬身

片上佳音应有望

二王兄弟云書軒

自入宮中回復旨
回頭頷向二多嬌
二嬌笑道真胡說
此際何言是夢中
美煞修仁王舅母
能換琦徽旧性情
淑徽咲答君休喜
分明勉强奉恩綸

少年郡馬喜還悲
今日孤家原未睡
非蠢非顛怎噫言
郡馬嘆声非在夢
果然妙算齊陳平
許孤得入天台路
妾恐移宮反是災
進得宮廷多少月

痴々不語沉吟久
可是身居夢內迷
頃今王子能談叙
琦徽怎許我移居
何等言詞能激將
何用元妃再諍方
琦徽豈是真消怨
君侯心緒怎長懸

仙娥日夕相親近
敗露終仁計不奇
羅卽洛守三章約
耽誤忍餓最難力
若仙笑說非难事
彼也時々託故為
侍壁歡然頭点々
問款移宮俱進來

意馬心猿怎禁持
侍室柔言休掩采
何致耗二夷露核
此事二脚頭設采
時徽那有刻相隨
隨便都堪進飲食
却向近侍托情由
郡馬忙教延請入

猶生輕薄真情現
只望娘心計得成
入宮百病能裝假
莫誤羅卽枵腹危
眼見若侯揪入內
何用過意預叮寧
各位王侯回府第
進茶叙坐各殷勤

頃又及到錢杯錦

各懷歸宮覩面穉

願奇又服參苓劑

昔期恰是此朝來

部馬承恩消進膳

應用奈結送進宮

整奇宮車先入禁

願奇部馬用溫車

廷蘭廷桂舞煥燁

前談不覓紅輪道

心得安時夢得成

內官又主傳恩旨

夢麟王子代詞傳

檢點衣祀諸服飾

粉雲宮內好鋪排

儀毡襯枕全前設

入軒致向身中病

各人去後近黃昏

次日一天容易過

王親膳後請移宮

分發宮官請內侍

交給多嬌鄭淑徽

打点看仙隨進去

錦慢遮風四面圍

護華宮官都派就

即今先請入宮帟

但妹齊聲稱領命

宮車先入彩雲宮

邵馬旣奇初下榻

多披衣服禦秋風

外蓋錦袍懸寶帶

王子双双挽妹夫

小王德燦進書軒

妹夫此處愚兄在

入詳嫂之小王妃

小王兄弟來書館

枕覺無依氣力綿

頭中緊把青羅束

套入双靴踏地來

扶上車中垂綉幔

笑向二妃稱御妹

自當調度不須憂

押着行裝全起輦

旣芳方始避回宮

夢麟夢鳳來闕頤

蓋上金冠林額輝

溫車抬至書軒口

重々馮肘保金軀

第等少時修向候
方起宮車至殿廷
小王都在溫車外
因送出府門前
這邊方起溫車輦
娘吩咐速回宮
二女謝恩全退步
心裏不喜挽回難

常盼平安好領筵
儀衛一班齊各久
功成推車緩行
扶輦隨車人似蚁
兩位夫人已進宮
本宮已成琦徽女
回車全訪彩雲宮
却奉修仁殿旨戒

狀元稱謝諸兄弟
南張室蓋上珠輪
朱輪初展尤奕頌
四圍簇擁出天街
修仁朝見中宮后
料在宮中候久時
郡主琦徽同信久
留宮等候薄情郎

不能脫步成無奈
頓曉狂生欲進來
却恨奸刁姐与妹
紗窓格子几時開
二妃好笑方回步
羅家郡馬進王宮
守宮內監双侍旨
即今賜入彩雲宮

早騰無心嬾入唇
只可無知休借問
偏在粧前問短長
彩雲郡主双蛾皺
自去鋪張照件排
溫車候旨宮門外
郡馬金龍現欠安
頑道長廊非易走

却現兩妹高車入
听憑二女自施為
茶鑪药鼎陳何處
全然不答只低頭
未及片時人已報
要謝君王國后恩
有旨免朝休入見
准許連車送進宮

話完忙令諸宮侍

速打宮燈照貴人

後邊答應爭承值

頃刻燈光奪目輝

退下重輪除去蓋

交捧溫車送入來

彩雲宮院人通報

奉旨剎防梅貴妃

宮車先降多時久

打發宮娥繅女們

扶倩羅家大郡馬

速下紗窗放繡簾

宮娥領諾移身出

溫車恰好抵宮前

先進定神參一盞

方揭重帷請下車

團團簇擁交相捧

扶入宮中設錦墩

先請王親歸位坐

除冠去帶各忙忙

宮前又降君王旨

吩咐皇妃用小心

先教郡馬尋安睡

休容宮侍逞刁嘴

東苑貴妃承領旨

若仙小姐進參湯

瓶奇果是好刁子

至此宮中病更綿

不能朝見東宮吟

兵得神虛力又微

緊閉双波唯久坐

貴妃催促好安眠

候食把枕人忙亂

琦徽郡主好生煩

一聲冷笑抬身起

金盃移出曲欄前

反背窗紗更坐處

命進香茶要解煩

貴鑿名花消悶氣

一任宮中閑獻勤

貴妃愛惜東床婿

飭人扶挽入紗櫺

解帶寬衣教宝枕

垂下銷金錦帳門

安息奇香焚獸炭

剪明蜡燭引光輝

絳袖宮娥听奉御

藍巾女御候传呼

二嬌設座東宮母

貴妃不見女嬌兒

方知避出紗窓外

不悅抬身出綉簾

貴人見母方高座

疑祥妃子挽慈纖

低低詞道痴迷女

獨坐榻前作甚因

羅甥初入宮廷內

汝當照應怎偷前

況他病重非兒戲

別人驟見尚倉皇

痴兒成也無分曉

在此安心玩賞花

郡主詞言微冷笑

母妃出語似偏心

毓奇若有三分理

兒敢全無一弄情

不因父母全嚴諭

侍璧何人許進宮

進來已亂兒宮計

怎教孩兒奉御他

病重病耗侍璧事

與兒何涉向他何

若說移衾和抱枕
未教臣兒同病人
兒實安心無所事
請生生身母貴妃
何等言詞剛且狡
致他眼內竟無人
羅甥辛苦初安睡
不入金交即轉身

念見此事不曾經
不知湯藥如何試
不責台花在内何
媚仙一听朱顏怒
公然抵責本宮前
欲把數言申切責
未便罵他擾夢神
飄然又進深宮內

母后宮箴千百訓
母妃海量要原情
話完扯過金交椅
眼盼痴兒惱煞人
都是恒魁嬌縱慣
恐引嬌痴話更多
重上忍下芳心怒
坐待羅甥午睡回

碧紗窗外桓宮主
尚引生嗔不火人
杜正金交重入坐
侍璧羅幃夢始回
睡後心神能定否
勞動母姪好難安
女郎說聲須勉強
慮恐風聲露玉人

明知慈母不歡心
行謂隨時難預料
默然無語對名花
淑徽忙把香茶進
須當進美莫容餓
叨庇此時神頗定
即令宮娥捧進來
只得強吞三四口

心思此後琦徽孽
一刻清閒一刻仙
日光漸夕扶欄過
貴妃床側尚嬌嬈
侍璧唇言甥負愧
只恐無能進美心
侍璧何嘗吞不下
再歸綉枕養精神

隔簾却听宮奴報
可言郡馬夢方沉
恒起未便重拜却
彩雲郡主始抬月
郡主無心陪進內
羅幃致候疏奇甥
說道賢甥初跋涉
病裡拘文薄至親

各位親王尙病來
小王去後宮車碾
潘妃鄧女云相迎
接見母姨無一語
延至簾前又退開
狀元款令披衣起
未可煩勞失自珍
退步下來方設座

貴妃逐道宜拜謝
未了三宮女貴妃
三院貴妃全下鞦
三妃執手致殷勤
三院皇妃移步入
女中恒起阻再三
三妃都道何妨事
若仙親上進香茶

外邊人招娘，至
甄奇催促取衣祀
彩雲宮口多仗
強隨母妹出相迎
笑向回宮賢姐妹
妾們候駕已多時
讓入修仁桂園后
低言全入看羅部

青妃姐妹急抬身
承值宮娥開襯背
煩惱奸刁女貴人
護華宮官侍免禮
何時先到独偏孤
全讓娘，先入內
後邊隨着象皇妃
郡主翠眉全不答

潘妃鄧女相隨云
病容無依倚綉床
恪遵國禮難迴避
桂后恒魁下風車
回院青妃含笑答
郡主琦徽打綉簾
兩位夫人牽姐手
待他進去將回身

剛。轉入金交椅
何物狂生這等尋
料定母妃應俱出
迎云宮門接父王
查尚羅甥進瑪否
后妃都出接君王
繞入花間深密處
迎奎接駕正紛紛

飛報君王降御車
風華龍車來不絕
無字先去接金車
近侍奏稱大貴王
郡主合糊應數言
郡主毓峰乘此際
免致陪隨暫避身
潘君下了奎車鞞

琦薇郡主芳心惱
厭煞旁人接待煩
推開交椅抬身起
王爺降旨斗平身
却引環珮珊珊响
退步回身下西廊
此際果然人不覺
潘妃卸女揭珠簾

言中已設君王座
慰問東床坦腹郎
毓琦見男心悲感
男王屈駕罪惡劣
那知風雪欺佳壁
長擐王銜象弟兄
風竿龍車令下降
孤家如汝有何拘

姐妹双双進御茶
病軀未可多勞碌
怎禁腮邊淚兩行
丹陛受恩征外國
引成惡病日牽纏
上屋男王男母慮
敢慢威儀不整衣
今日良方曾合否

有旨后妃都賜坐
何須強坐又披衣
叩枕行奉含淚奏
都望班師拜九重
不能復旨朝金殿
修壁何能報厚恩
王爺莫道物珍重
搖漾車中見若何

状元奏道青宮嫂

再緩須臾必下妒

留心傾盼嬌々女

回言姐々在榻前

女王含笑抬身起

綵女忙々報貴人

女王執手朱顏笑

羅郎奈是枕邊人

清早雷廟一道方

藩主問言头裏々

不見琦徽在內宮

細揣心中如不喜

飛仙忙步捲湘簾

郡主回波方看見

王兒何事此間來

汝已于歸成大禮

已合岐黃隨帶入

修仁桂石展秋波

密向淑徽卸姪女

不肯得留在此間

娘々步出紗窓外

起身出位接中宮

难道嫌疑真欲避

到今迴避不为情

縱令心恨洵幽密
在汝粧前頗有情
汝偏不識虛裝好
彼似鍾情汝薄情
莫言汝未分宮室
汝歎他方失奴奴
嬌痴似此無分曉
汝無隨侍怎稱兒

莫在人前稍露形
其實不知真與假
執定痴迷最現形
況今他係移宮內
就使分宮也被訊
夜間既係宮中睡
偏不聽本宮言
那堪未探兒夫婦

結璧一從知所錯
所為所作杜人言
彼此相形分好歹
安得天之俱避他
羅卽是汝何人氏
日間躲避又何為
何況父王差寫在
汝獨高閣覩父王

礼制一毫全不懂

郡主詩譜沒奈何

娘之喜道方吾女

貴人坐对倚窓前

無可措詞無接口

約交數語叫侍車

各各為村三嬌女

約後如何認前珍

說甚滿宮掌上珠

奏称母后求前步

笑說意欲進結縲

迫于母命須遵奉

只合流波盼碧沙

聞排御仗滿君去

留心照顧汝兒夫

本宮政難停擱

娘之話罷雙雙點

兒顏相隨共入宮

奉御宮儀双看座

厭听狂生奏短長

滿主恐甥唯久坐

國后恒魁始起身

安何應用無妨奏

改日重来看御甥

潘女鄧妃全答應
須安寬衣再養神
貴妃頰首全高位
娘々領云回皇妃
氣短神虛方就枕
探候同胞可覺安
一二至詞多強勉
不便交談云绣博

彩雲郡主默無言
天尚回妃須暫還
毓奇不住謝殷勤
朱輪齊起回宮去
宮娥又報有宮車
毓奇眼見琦徽在
不生氣喘亦神昏
若仙致下銷金帳

娘々又為東床婿
元他拘礼又勞神
風華宮車全整备
狀元侍學始寬衣
未了毓銓三姐妹
病不纏綿也要綿
三嬌只道因芳傑
羅家姐妹入金交

拔全弟婦閒談叙
卧病才郎又睡沉
監督岐黃尤用意
無奈居停在内宮
時時說病需湯水
驅他不得避他難
自嘆恨心深且重
見面何期又記仇

詢久相詳退出宮
若仙方出宮門外
承值檀郎病裡人
夜間姐妹去朕榻
合宮擾得不成眠
却憶桂卿言語為
不能忍耐孝溫柔
也慮疏奇耗薄子

彩雲宮苑重門掩
金爐生火曲欄前
琦徽郡主難迴避
却恨狂生惹厭多
貴人好不心煩惱
要用心机試探他
先前都想裝親近
稍徑貼近引邪心

儿次停苗，不得
飲食無妨，遇便呈
明係和中疏柔劑
若仙照應，避人知
那知病處身，脈弱
未免懣々，又久安
傳素病，虛魚實
果敢飲食懶，沾唇

日間又想躲，忘前
隨日欵，祥開藥帖
俱堪到處，給人現
敏奇謹守三章約
再值移宮，摠受方
元化於前，惟標改
竟致良方，誤不靈
長歌空枕，無聊賴

作成信，屢乘机好
明一張，未暗一張
暗係十全，溫補劑
只望仙娥，肯近前
飲食安能，皆得便
不啻再診，脈中源
一劑春榮，成反害
郡王琦徽，始認真

知君最是耗侬子
無甚閒談自閉唇
相國占元遵諭旨
款待諸多外國人
一進致候王宮主
訴知世子入王宮
未使奏稱都有信
小臣怎敢叩天闕

不因病重不端嚴
此際季秋十八日
禮敬皇京捧詔臣
都有私書投寄入
要見儲君小紙寄
抱病頭疼經用補
王后王爺教面呈
須仗貴人為代給

稍肯進前陪伴寂
各處差官抵國都
金亭館驛新聞啓
屬請修仁桂后安
毓銓名見南蠻使
可有書文我代呈
既今移入深宮苑
一交世子一元妃

話畢欠身双迤上
毓銓傳命奇宮車
惟言賢妹朝宮苑
不曾切脉定虛真
稍有失防無全意
不然須要同分明
直入王宮朝正殿
先傳免礼女賢甥

宮娥代接進珠簾
請旨元妃朝國后
須当代我奏娘之
平時俱可由人述
心腹前功害不輕
毓銓諾之祇遵旨
修仁殿外候傳宣
宣入珠簾恩賜坐

南棗香使方纔退
韻珍自是不相攔
表弟毓奇經數日
奈今處之有机與
乞旨娘之須再診
相辭退云上宮車
桂后恒魁傳旨召
有甚情由見本宮

犯書美給難場女
表必琦徽得動心
女王說道須更改
素与王姑一处居
桂后笑言吾有策
娘之親寫一封書
顧銓細看微之笑
勝真須請女才人

汝母原為臥直人
顧銓接着知詳細
遮掩琦徽莫与知
筆詐似難遮得過
甥女無妨請細觀
笑教甥女今觀看
字不相符恁動疑
送教林治侍備府

一片柔情無益用
尚言聖母怎施為
顧銓奏道迎拜母
空母娘之妾心思
即今飛仙携筆現
非此無能動毓峰
桂后說聲原是稿
宣召東遠路美人

蘇鈴双把封書捧
母后投書寄蘇峰
謹繳駕前來檢驗
遊接書文反覆觀
珠脚未信須開看
烘濕簽封緩不開
龍床奉上修仁后
溫慰沙場感愛勞

冬奏娘、回后前
未供唯容私入禁
可容投入彩雲宮
料宜錦魁無別語
慰問琦徽設甚言
登時脫下黃綾套
女玉玉平展開現
料妹不知吾用計

父王有諭交付璧
特放甥女代費呈
娘、問語稱何碍
不須刑折任他投
君近飛仙和德玉
捧出鳥箋繕字明
行：都致殷勤語
故無攻激意中言

少頃瓊芳承召至

笑言姪女本多才

照字騰真頃姪女

臣愚無能強代芳

桂后說聲何至此

頃看文房取鎖書

那玉瓊芳方告坐

做他秀骨運靈心

朝奉聖母祝千秋

本宮將此侍宣汝

標筆休辭代一揮

只恐妄摹非字步

飛仙德玉上前來

磨濃香墨舒畫紙

拂荆鬼管靠葱纖

鍾王小楷行、秀

桂后恒魁歡賜坐

安政南堂一紙書

瓊芳笑道恩綸重

有快娘、委任差

開張玉素移玉椅

捧下修仁草稿書

細掃南堂書內字

美女留花字、妍

五
七

寫完一道南宮信
法眼查覷可有差
仍賜嬌娥重入座
娘、交付女賢甥
郡主瓶銓高位接
毓寺臣弟在王宮
怎奈目今非旧比
妃子難知俱認無

起身推椅上紅毡
挂后接來相比刻
飛仙德玉上絨封
笑道此書今已改
奏道元妃尚有言
連日不曾親切脉
皆要天、說病多
錯投補劑非輕要

恭進修仁尊聖母
稱美澤如一手書
宝篆圖章符舊式
無妨責入彩雲宮
為妾駕前為代奏
俱憑侍速改良方
也慮果然生不快
妾懇娘、再勅宣

女王所奏心思是

召入元妃切脉源

又云瓊芳駱郡主

王命卜鞏已來臨

御座設開恭迓茗

羞官致祭桂皇親

脈想羅甥月抱病

中宮为我細奉詳

回言甥女請安心

願銓頌旨方辭退

侍奉王爺御駕來

女王迎云丹降下

武王把信給中宮

上香妾令甥侍履

安能主祭与拈香

女王接着靈王信

明日本宮當降旨

上了宮車云院門

有旨娘休云接

接見三湘兩楚君

說道錦魁羅妹丈

教孤侍諭蘇寺知

可堪批妾他人代

嘆言侍履病沉沉

錦魁猶認無妨症
彼也情連母氏親
孤今即諭琦徽曉
武王草諭飭宮奴
內官乘馬侍宣云
到宮貴主在堂未
齊煖恰在末軒裡
詭奇抱病在宮怖

方始教他設奠行
王爺笑說宜如此
並即通知桂子芳
一振勇安駙馬府
子芳移武得知同
即放通報中庭內
哭把情由訴幾徽
司係琦徽卿令姐

王今可委琦徽女
祭期俱言是明天
修仁桂后連祿是
一振琦徽愛女知
因說天王須有祭
院，嬌妃俱得知
明日南堂貴有祭
拈香主祭大夫郎

稀奇心性全盤改

肯修如道習溫柔

已容侍嬖移宮殿

今生今眠共起居

又肯代他領祭至

何等綉縷休貼他

令人真个難猜想

卿可能知令妙心

郡主艷徽遲半晌

說言內事忘說漢

未以琦徽大姐

肯罷前仇与取和

多為近時這老制

未入宮中打听就

怀忠引語做、笑

人事更遷有不同

莫言國后多謀略

安見多方不用心

况魚合姐芳齡長

自然不比昔年時

韶華虛度難而挽

綠髮方容、易凋

尋常女子知生感

令姐難動不動心

必然改悔信前錯

化恐翻成病更危

怒言君子非良善

這般藐視通低微

怀春未必多周秀

心性堅剛賽汝曹

怕甚年年春不再

决實修仁用暗謀

方引羅郎上凤台

麗雲郡主聞生語

吐詞云語忒輕佻

休認女郎流水性

男子端方有几人

一旦和他如結怨

肯生翻悔改初心

君如不信和君賭

都道入宮能養病

不由改色皺双蛾

直把琦徽吾姐

古今節烈出何人

知否彩雲大姐

可料終身解不消

侍璧入宮应有故

待見琦徽問便知

郡馬笑言之最妙
賄物無如各賄人
桂郎明日如翰女
夜間侍寢最相宜
听郎所命須柔順
艷殿郡主臉飛紅
弄煥含笑連忙扯
誰与狂生賄約嚴

和卿賄約最堪為
我道琦徽由自悔
朝伴左右人
明朝若是卿輸我
未許輕執性走
生嗔不答親夫婿
話無訂實怎行用
不知羞愧何言語

需何物件方為米
卿道修仁計迫他
拈花貼翠承中掃
便后相隨桂弄煥
話完笑向卿言否
出了金交要出軒
責人化步合嗔答
飛列言好不避人

郡馬向那何緊要

桂郎与妹本無嫌

房帷之內綢繆好

誰見夫妻不戲談

貴人若肯修柔順

我岂和脚賭此情

狀而賭否隨即便

何用生嗔必違前

郎主怒言吾不賭

誰似賢兄不解羞

是何柔順何剛後

妾美必惡尚不知

生平不好和人戲

性本猖狂改交難

武元別語微々笑

眼送嬌娥信熱人

嬌真偏在郎前用

何意教人禁戲言

般動板批脚飛袖

推入金交裡面來

低々笑向如花女

因何這等薄怀忠

桂郎愛妹如珍寶

衷心只有上天知

不蒙賢妹垂於鑒
偏与惡无講礼儀
笑却一念鴛鴦愛
向君今日始知情
向心其实無貞靜
自然可曉艷徽心
必須更假人名姓
百頓千依豈肯詳

只对怀忠屢交頰
弄埃原碍芳卿性
存心冷落枕边郎
桓家云女皆剛俊
那知礼制与宮規
非無婉順溫柔性
醉中夢裡俱堪為
吾要綢繆惟此計

狀之執拗親夫婿
數次教前頓執儀
郡主艷徽微冷笑
夫婿之前假撇清
但看時徽生良悔
生平愛在暗中為
柔情媚態后来有
不消賭約待人輸

弄煥所得卿訊請

向妹原來尚恨郎

郡主艷徽遂款答

要派諸多規事員

韋表毓銓羅郡主

相陪合進寢宮中

發誓同弟能差否

姐代誰人寄甚書

桃花引上六郎腮

桂郎已負黃荆重

奉御宮奴請武元

弄煥急急移身出

衫雲宮院訪合肥

羅帏先探連枝弟

恐卿前未要違書

郡主毓銓回答弟

含羞擗住金交椅

卿恐犹提旧日言

勇安射馬老前君

相助殿親理事情

振入琦徽迎接嫂

身敬駕枕向昏夕

毓奇渠道安能賦

本國差官已到未

設祭武安桂園丈

父王諭旨教侍文

狀元引說恣恣喜

向坤書文可帶來

瓶珍取云親至付

剪明絳燭近羅幃

郡馬折廟殿父諭

映着燈光看得明

庭帟情刻去殿末

欲積恩深無限情

責兒不念親恩重

寄旅他方不自珍

得何病症無通報

嬌驀孤家竟夢中

琦徽何故歸南詔

勇王勇母恩拋前

女宜自把身軀惜

得使求恩召旌峰

坐月恩休業鄰

須尚打莫好歸香

辰下孤家若有使

湘都致祭桂安王

女若病軀能強勉

代孤桂府上名香

叮穿愛惜多和婉
有芳代弟寫回書
俟看數天能少愈
弟弟安心保青軀
回身交給琦徽妹
中宮室篆燦光明
懇即加封差健步
佇候回音捧帖回

遊子思親淚滿腮
只言恐弟黃沾病
必懇回報拜膝前
遂把原書存入袖
母后来書請細觀
上書一紙平安信
代投南詔解亮山
後面慈明年月日

把書交付令胞姊
猶屬無妨不用憂
敏銓接過祇知道
取出迎暉信一封
郡主樓來灯下閱
貴奉湘都國主前
投遞彩雲火貴主
方將玉手折開封

先書蠻國近暉母

汝歸楚國戎歸番

无如姪女依某愛

存美港內受刀創

本宮全不知情節

消愁嶺上訪仙真

瘋舟運子无庸惜

枉費天恩盼我儿

字付琦徽女愛兒

本宮不孝終身恨

斑衣万里得承歡

果能反敗成功好

直待差回始奏聞

龙华雅會終期赴

是他自致髮妻离

望汝肯消夫婿怨

河梁分手美山远

失空湯药負親恩

傳司挂印征南詔

足見吾儿智勇才

傳言我女寻幽静

独做凡尘众至亲

痛恨本宮空指此

望汝回心念本宮

那知到此全虛話
杆书何必繫紅絲
自科本宮元薄汝
只願吾儿念本宮
人言專拱昭旧貴
編氓強悍費恩威
汝姐毓銓身遣嫁
究是青宮第二人

長隔仙凡兩下分
既元世子情緣好
在儿之处頗殷勤
南蛮外國河山異
似此中宮有甚榮
風景已殊中國地
推較他人似不全
侍櫛捧中知不免

既元姑媳情緣好
怎使吾儿避難來
不為吾儿回報我
沙漠塵烟度暮笳
人地生疎无可語
膝下重傷子女离
虽蒙汝母修仁愛
千秋身價枉然誇

彼豈負孝无由恨
失教重貽繼養嗟
楚宮虽說生身处
夜靜灯殘頽影傷
他們母子都联聚
那堪又接斷腸書
沉、抱病湘都國
似屬纏綿不易医

本宮撫昔好難安
長屈吾儿才智女
萍梗无根累汝嗟
不及東宮龙准玉
本宮尚散独何憇
修仁汝母授書到
歇在王衙日以医
本宮虽具痴愚性

以婚已誤亲生女
名色頻年又奉亲
拋撇本宮尤覺苦
不及西宮鄧碧筠
心恨綿、无处表
报知信壁却先回
切脈韻珍皇貴主
似此机关亦可考

毓奇若是无妨症
容易烦劳世子妃
死生人寿关天数
係出迎暉正院生
誤薄髮妻成自害
怎惹龙廷詆犷伤
本宮自叹无他孽
為民为国未私心

未必修仁即壽书
可見毓奇妖孽子
敢怨吾儿失顧他
伊父尚留儲位待
後悔难追枉負荆
八院娇妃悲破鏡
只恨沙场杀戮多
到今报应情犹可

何況太匠人济々
症入膏肓十二分
但念逆儿虽不育
兵民犹不認儲君
一旦渺茫如不起
五齡幼子痛遺孤
然而也為君恩委
不信难齒一晤顏

不已投書責姪女
審視禽兒病若何
母子臨終蓄一訣
我兒積怨亦堪消
南蠻完屬儿家國
扶柩回南諒可為
深宮儘可相依倚
難猜姪女意如何

暫撇前仇願本宮
以可支持敷道路
休被旁人笑本宮
逆子既亡无碍眼
有姑有舅有孩兒
本宮把汝曾承繼
少慰凄涼膝下單
所願貪明知大義

車馬下山归本國
劝他須要赶回來
如若病危成不起
居楚居秦料一般
須拋父母生身愛
此際尤当认作儿
書去心隨千里路
休因逆子怨姑嫜

倘肯依从吾所語

天定今為怨汝難

琦徽看罢書中語

背对紗窗掩玉顏

郡主絳巾收粉淚

失報王姑愛惜恩

自今秦楚難容住

毓銓郡主敲双蛾

即盼溫車及早回

臨指斷腸心已碎

怎禁芳心似劍侵

毓銓故意牽羅袖

遂把來書遞毓銓

一紙書來千里恨

只合捐軀避九泉

把信後來猶未展

倘懷失教禽兒恨

先復回書慰我懸

秋波洒下珠、淚

向妹書中怎致詞

說言不孝三生孽

琦徽負罪怎能辭

話次掩腮彈玉淚

毓銓呼姐訖先現

郡主琦徽伸玉手

次日回书妹必修

明朝設祭安王府

妹当偕伴送青宮

上了宮車方出去

方知代祭桂皇亲

料定此行辞不得

貴人退步入边宮

收返封书入袖中

未便可知何日去

决实行期必獲天

郡主毓銓称有理

飞报藩君降旨未

本意不甘充代彼

无奈行奉領圣恩

傳教綵女携文具

口称姐，无庸看

毓銓回答似难延

琦徽说道原容易

相辞表妹即回身

接詔彩雲大貴主

奈关外祖碍修仁

内官復旨回身去

恭修回奏奉迎暉

臨窻拈葉提斑管
較比生身竟一般
鴛姑一案如山重
只慮瑤徽淡見行
却至如今入楚邦
香宮寂寞无依倚
不孝回书写怎成
知己受恩犹欲报
保全不孝孩生在

初书一字淚先傾
推食解衣无足論
介、生疑母不疑
保全不孝孩生在
拋姑独自归楚國
無怪书来字、伤
自思不是山中獸
况推尊長更难忘
向心岂是无怀念

總恁王姑恩果重
天心疾病更休提
移宮何等关防我
女别男离媳妇回
知姑下笔如山重
頗知恩怨与人倫
只慮瑤徽淡見行
都碍狂生不敢回

未接來書猶則可
衷情何處對人言
怕他終日都稱病
我亦何辭運柩回
成就瑋薇依父母
一番洒淚一番收
細訴羅郎呈抱病
都是欽祥作主持

今聆手諭痛人深
有意備車歸省問
果生果死不分明
所願蒼天怜佑我
免致王姑嘆寂寞
拭盡珍珠重奉筵
此經移入彩雲宮
不惟兩妹充承值

愁絲万縷都均楚
又恐狂生尾後隨
彼如果作湘都鬼
俾他早愈肯歸香
擲筆凝思千百遍
恭修稟啟請金安
切脉議方難草率
儿也天心未記仇

六十九
雖說結禱緣未註
治他頗愈必教回
豈徒扶柩須回葬
少補从前失侍愆
剛放下狼毫筆
為甚修書淚函行
毓峰失色回波看
却拋病客此間來

究竟是王姑膝下兒
倘經數定無容挽
父母之邦豈願留
落後丹書名與字
全交椅後有人窺
聖母之恩原未背
始識潘家妹若仙
若仙說道非偷懶

敢元仰体尊人意
兒亦難忘母后恩
必當長侍王姑膝
收歸封套用齒章
輕搭香肩祿姐
不宜夫婿獨為仇
向言賈妹因何故
正為羅郎命妹來

彼言圣母封书到
他偏不許給吾觀
故教愚妹追寻汝
无缘无故动伤心
毓峰同语含羞脸
不消多語厭人心
此书要遞青官府
姐妹双双入寢宮

瑋徽何故动伤怀
目今又避何方去
劝慰回宮莫受風
到底金軀求保重
推椅怀书立起身
潘家小姐微之笑
可令司宮内侍行
此际毓奇原未睡

不知致甚伤心語
必然伤感怕人知
那知在此修回位
免掛罗郎病裡心
說对若仙和汝入
彩雲郡主命宮奴
宮娥領諾移蓮去
見妹来宮問若仙

卿於何處追尋着
郡主含羞把話遮
今日因何兒不睡
出人意外喜非輕
怎地桃花生滿臉
恨不携歸枕上來
蹙眉嘆道勞資妹
及生焦躁不勝煩

是否傷心在外廂
移蓮却出紗櫥側
午饌尤當勉強呈
把眼偷觀賚表妹
始知閨秀比人殊
心猿失守強收束
心胸飽悶賚難吞
謗言久病翻成厭

若仙正欲回言吞
初致殷勤回玉郎
傳壁得聞御問慰
綢繆夫婿有何羞
見他娇怯含羞處
要作端方正氣人
今朝非不思酣睡
只索由他減與添

不棄床沿御請坐

拂衣坐下綉床前

迎暉书信无他語

那堪抱病动亲憂

状元傳瑩心伤感

懣々鎮日塵牙床

郡主妻头祿領命

接何諭旨可容知

母后因卿哥甚書

啟言兄長須珍恨

也為賁兄掛母心

回信归番同未愈

荅妹惡兄豈不知

卿如修密迎暉信

毓奇又向女佳人

郡主說声无異事

貴人却也无推拒

屢容反喪恣非宜

子道未全兄理缺

更虞王姑々父心

其奈病魔驅不去

須代惡兄細掩瞞

刻間出去因何事

姑父差官捧祭束

父王因念貧兄病
自家事故却勞卿
郡主低鬟羞不語
再動心猿引肺金
琦徽眼盼双蛾顰
奉御宮娥已進茶
狀元忘嗽連搖手
怎教貧妹代吾勞

教妹拈香奠桂王
明朝若去安王府
狀元傳壁卧難安
擁定綉衾連咳嗽
自知不便代他揉
郡主此時无可委
喚妹愚兄起坐難
郡主趨起犹未答

疏竒回答兄慚愧
今夜須當早養神
本末所病因消渴
煽吳君火臉先紅
回波不見同夫妹
接來只得起抬身
若仙妹等何方去
見兄趨嗽趨牽連

弄得神虛催氣喘
含羞勉強上紗櫥
傳壁此時真意外
始歸宝枕端枕連
宮環速請夫人入
彩雲郡主放銷金
全步上前承接盞
照拂金爐竟不知

恰如頃刻要身危
輕推鴛枕扳郎臂
竟似藍橋接玉漿
口中不住稱勞動
貴主粧前要進茶
含羞出得紗櫥外
都道多勞姐貴人
瑤臺感黛羞無語

難待二妃傳喚至
亲送茶杯湊近唇
微欠身軀承咽入
今日愚兄祈福多
下面宮娥連答應
兩位夫人俱進來
姊妹們惟在雕欄外
挽妹全歸交椅來

絲女進茶烹雀舌
怎知俊士不成根
想妹琦徽今日裡
無限天心無限情
茫然怎肯生如此
致妹芳心肯動憐
武陵有路堪期訪
佳期原自病中来

姐妹灯前禁叙談
乍停咳嗽心神定
異样行为待詭奇
一种娇羞知勉强
得非淑女已回心
倘真消解从前怨
称心遂願乐何如
謝天若果能成願

要証才郎尋午夢
又动邪思短与長
虽元是露綢繆恣
引惹罗郎把不牢
多为詭奇沉重症
可料綢繆岂此遭
方信修仁傳好計
一枕欢娛死也甘

拥被凝思御态度

半带娇羞半避郎

想至情浓神不足

病躯犹在绣床眠

接口交淡尤款曲

怎顾身躯病未痊

恁郎拥入鸾衾内

若仙請簪問郎君

嫵媚溫柔最可怜

似此神情祇更醉

昏，竟入梦中遊

鄧女清妃乃不在

任郎堪愛任諛情

低，請妹归鸞枕

剛，解釵始寬衣

一場好事遭冲破

得归怀抱輕还怯

定送殘生一命休

果然又是先前境

床前只有意中人

非常境遇真难得

佳人果也不推辞

金鈎晃动惊春梦

失意才郎恨满腔

好生焦躁翻成怒
今朝悶飽不須呈
若仙被責難開口
只得呼兄恁此形
狀元問是佳人語
午鐺端來且試吞
設案床前削絳燭
擎杯執筋強壓餐

緊皺双眉把枕推
畧睡酒災偏不許
回波送姐助言辭
病裡加餐須強勉
不由作喜已回嗔
若仙退步微微笑
把膳并排扶玉卽
無奈心胸容不下

怒道必家曾與語
又來叨絮擾人眠
彩雲郡主難推諉
不宜尹推拂人情
說言負妹言深是
淑徽已合象宮娥
疏弄要悅琦徽意
強支數口叫收開

宮城移出邊宮內
乍動更籌各上燈
明日辰時素捧祭
傳壁催卿要早眠
鄧女潘妃全嘆答
不罕君侯假獻勤
遂教綵女提燈照
粧成又入寢宮中

請膳多嬌姐妹們
內官傳至娘，旨
素衣不用入宮詳
又命二妃為啟鏡
鏡奩不在此間存
狀元不喜斜波盼
晚粧姐妹出邊宮
疏奇此夜新添症

用畢不期天色晚
傳教宮主早安眠
貴人答應犹遲緩
又催綵女打盥湯
姐之欲眠能自備
郡主琦徽臉已紅
啟鏡開奩全掃沐
分外難眠反畏頻

帶累二娇难就枕
奉御多娇入绣幃
痴心只望能成梦
捧祭明朝起早晨
况孤身上都如此
計效方可养精神
怎奈詭奇催再回
关心密地听傳呼

彩雲宮主要先眠
詭奇已把痴情动
反把甜言弄二妃
卿等不滿承值我
何苦劳御彻夜陪
二妃明曉君加症
只得依从各解衣
誰知郡馬罗傳璧

整理衾綯多綵女
輕易安能放得开
只說琦薇曾奉旨
人多口雜总罗嘈
卿当也去寻安寐
情难安睡尚俄延
纱幮侍寝琦薇姐
乍经領畧玉人情

再遭異夢相勾引
越尋越急越難成
口渴唇枯生咳嗽
進茶枕畔尚才郎
傳聲呼卿宜悄語
又動煩燒睡怎成
又兼飲食无多進
試進香湯看若何

招惹情魔不捨拋
引來煩惱難言狀
二妃早已得知閒
今夜怎生難得睡
莫驚姐、夢中迷
二女愁言防反交
病体虛羸致友更
淑徽答應回身奉

緊閉秋波思想睡
珠汗淋身力更綿
悄悄披衣全下榻
銅壺已轉四更天
孤家不認因何故
日間未睡過勞神
甄奇說道經如此
狀元飲尽再凝神

都認病虛須用補
鼓勅丹田更不安
煩惱二妃无主宰
盼望東方速報明
二妃怎敢將身退
彩雲郡主始抬身
二女訴知居處症
須步及早奏修仁

馬知外感未消除
一夜咳声无住口
守定床前緊鼓扇
待至窓紗催晓色
守候須臾看若何
披衣沃盥傳宮女
怒妹无能伺鏡奩
姐妹声声回步入

再服參湯招引气
牽成喘急劫炎烧
盼望銅臺催漏轉
状元方始睡朦眈
頃刻合宮人俱起
啟鏡過宮理鬢雲
琦慈問妹休拘套
自遣宮奴報女王

郡主珩徽臨寶鏡
已及辰時清起行
即教兩個隨身御
摺今仗仗出天街
所有事情容暫擱
美心君近二娇妃
卿可代朕傳語云
潘家小姐尚郎君

淡々新粧淡々衣
貴人用吳方高位
寢宮代別二夫人
飭人先報金亭館
先提宮禁病中人
借問珩徽卿令姐
令姐粧完請進來
為人須要知時勢

內侍扳車輦備
隨行侍女捧衣奩
出了宮門登寶輦
捧祭羞官也起行
一枕夢回紅日上
曾否傳車捧祭行
淑徽同治双蛾蹙
得陇休生望蜀心

漪徽頗有回春意
豈可時、接口談
娘、~~喜~~或三章約
告卿孤豈不提心
不但隔開孤不捨
夢裡情形最可人
兩家姐妹春山鎖
到今豈可動邪思

安知不是試君心
何況漪徽今已去
君侯不奉必招灾
冤家但得他亲近
尚望求他入夢來
未便和卿詳細訴
全責郎君尚此心
娘、既化君謀計

君宜步、相仿齒
君尚查詢作甚因
郡馬嫌哥長一以
孤已銷魂怎禁持
醒時虽近无容犯
說來恐你也銷魂
曩日王衙何故病
漪徽終久合鸾俦

綢繆恩愛隨君便
必致琦徽變了顏
啟他不喜如迴避
怎無保重又邪思
快去臨粧休絮語
草上粧成入內來
曹教內侍投儲府
蘇銓郡主却先来

夢裡痴心怎許生
议方也碍元妃子
仗誰妙手救沉痾
状元不答眉峰鎖
待议开方訴病源
等候修仁者议药
召入元妃议妙方
中宮朝見修仁后

等閒再引从前病
姑夫舅嫂有嫌疑
目今身上如何样
呼卿日影上窗紗
二妃只得相諱出
桂后惶魁已得知
奉詔欽祥犹未至
奏報差官明日回

臣弟回書臣妾寫
恐動迎暉母后憂
女王說道无庸拆
可料迎暉亦放心
取出鸞箋書一紙
未報肖來又欠安
毓銓啟奏修仁后
妾今先去彩雲宮

琦徽回信亦交來
可好拆开更改处
本宮亦繕有回書
郡主毓銓稱領旨
交付青宮奉御妃
本宮令召元妃子
元妃接旨已傳車
桂后恒魁連道好

不知所說何言語
至母娘、賜宣裁
一切情由經告訴
娘、吩咐郭飛仙
因說羅家大郡馬
為甚于今尚未來
再候少時應入禁
女甥探弟恰相宜

陪侍元妃為切脉
登車又入彩雲宮
狀元訴對仝胞姐
眼暈神昏舌又焦
舅母駕前曾啟奏
娘之已令召元妃
狀元敬祝元言答
娘之更改內中言

琦徽不在好傳言
潘鄧二妃迎接入
又生咳嗽兼通宵
胸膈不通生瘧塊
未知或診或開方
頃刻將來為切脉
毓銓對弟細談心
打動琦徽桓表妹

毓銓亦諾相辭退
羅悻見弟問平安
遍身炎熱焚如火
難容飲食力以綿
毓銓說道須珍重
弟安寬懷性莫焦
告訴迎暉伴位至
早晨舉動竟如何

疏竒見說心方悟

兩位夫人快出迎

延入外宮先叙坐

而候高明代細查

豈但起居加意撰

訴症狀，遊毓峰

故乞中宮侍旨召

茶完請進寢宮前

正欲回言告姐知

邓女潘妃罗郡主

遍罢香茶訴病淚

妃子叹言罗表弟

七情一切莫容沾

内侍侍来难俱实

到底天，要診观

玉案已开交析列

外边飞报元妃至

迎出宫前接颯珍

原未侵风招反震

本来症候不寻常

近時又入宫中歇

一症錯誤症全翻

二妃欠作称劳动

请坐元妃女貴人

傳入紅絲雙繫腕
啟唇說對二多娇
独考刻下須停歇
青宮妃子孝根毫
說道此方先要服
莫由近侍錯付言
淑徽接过称這教
說对罗家妹毓銓

欽祥公主按蕙纖
症由勞頓摺重衆
先投疏散退风邪
批下和中疏气剂
明朝再至看如何
緊要起居宜保惜
若仙又令进香茶
汝要修書宜速返

切罢脉流双鎖黛
候投湿補陷方深
二妃称是开文具
奉上王姑邓淑徽
自今医案須标寫
休容勞苦損元神
青宮妃子抬身起
本宮今款謁修仁

毓銓為諾全高座
韻珍公主赴中宮
女王命合岐黃劑
貴人捧祭听先提
桂衙此日多齋齋
蜀毡鋪地避軒坐
跋蕙帶領者妯娌
琦徽見弟致教勤

隨行綵女云傳車
復旨娘之方退出
銀炭金爐煖煎
宮車下降安王府
洞啟重門設捲棚
各國祭筵都未到
畫堂迎接下宮車
含羞迴見諸中表

告罪元妃先起駕
淑徽又至捧方呈
狀元服藥无腐質
三敲雲板又侍柳
素幔遮天迎旭日
貴人車輦却先未
請入素簾先遞茗
舜煥不住指流波

評細關心大表姐
怎怪芳容不減初
或因天願棄夫婿
过犯多娇瘦玉容
凌波缓步知国秀
毓峯郡主出金交
艳徽請進金胞姐
殷勤吊慰痛居喪

別後归宮未晤顏
未卜初回肥与瘦
減茶減飯損精神
凝观态度犹端穩
堪笑罗兄忒志誠
請命款朝双貴主
挽袖信令入兩宮
待茶待奠多加礼

得向幽怨市、集
得非近日始伤神
或因傳壁无芳重
柳葉笼烟鎖未开
注目賣观犹未已
子芳命媳引同行
朝見天家主貴主
知甥未膳尚含飢

遂囑艷徽負媼如
引姐先归正院未
連枝姐妹難拘礼
汝拘孝制入宮難
艷徽高語依他意
挽姐蕙纖帶咲凍
家姐寬容先恕罪
不由粉臉起飞紅

傳膳宮中礼莫輕
吩咐厨中先备膳
果要充飢敢不言
此际相逢当暢叙
遂阻宮嫌不用傳
愚妹今朝无进退
艷徽方敢凜粧前
含羞啟吞全胞妹

丽雲郡主承姑命
琦徽宮主阻全胞
所恨宮情長隔散
备何早膳阻談机
全交社近全胞姐
有一言詞冒昧多
郡主颯峰知妹意
汝未言明我已知

料知為着罗付壁
修仁尹迫不容辯
也料必然由母后
未必身中病是真
郡主琦徽羞帶怒
肯与怀忠西取和
尚望主病痊驅彼虫
答姐今朝錯怪人

搬入宮中啟汝疑
麗雲宮主微，笑
姐：方能強罢仇
姐：目今何主意
責声責妹是何言
冤姐与他仇不淺
怎容和好玷清名
恩怨兩逢忘不得

可曉琦徽才勉強
妹心深和姐素心
但思付壁好刁子
或容暫歇或容和
誰人似汝東洋量
得成名色即奇緣
艳徽郡主含羞臉
先前誰不這欺心

怎奈修仁才智母
豈許懷忠入射屏
此際查詢非別故
折氣羅兒則不宜
感汝高情因為我
乞念生平素性狂
也知母后多良策
可有良謀教厥峰

計出猷、躲避難
怎知大禮朕成後
恐姐宮中不及防
勅雲宮主回春色
屈志調和桂舜煥
付璧移宮平懿旨
只恐翻為汝後車
郡主絕燕雙鎖黛

妹如不為全胞愛
依然姐、不曾扣
計望修仁孰則可
口稱御妹怨狂言
琦徽豈可執唐突
无从商議正倉皇
特地乞差和汝說
不才有計敢沉藏

修仁上有多才母
傳聲情難許入宮
亘古遊秦洎僻壤
浪蝶狂蜂許進來
然而也是三生定
反劝全胞姐罷仇
但求爭得三分氣
触怒修仁反不奇

束手張良正此時
罗兒豈是程摺惹
尚恐无能躲得开
定知姐、从今後
繫足紅丝不准离
万有半端非得已
可罢休時要罢休
必至弄成双束手

若按艳徽痴見認
搬入宮中事总多
那堪春色元收斂
孝节方多未便言
愚妹不惟无妙策
识時依保莫痴迷
姐勿痴、堅执性
仍又罗即傍鏡台

八十二
蘇峰郡主連搖首

地震天翻豈許移

今朝与妹能相見

艷嶽郡主痛芳心

天王御祭欵差至

俱到灵堂素幔中

謝礼两家皇駙馬

東西两国祭筵开

叹言御妹汝难知

若果異端生意外

未卜何時再晤顏

牽定鐵索还欵语

三國差官俱到未

請出寿榮双貴主

吊唁千秋女貴人

百樂笙簫喧节奏

瑤嶽执定心中意

計惟一死掩羞名

語毕掩腮彈玉淚

隔憲催請已如

双々姐妹全离位

欵差上祭奏笙簫

御祭上完方退出

祭文开演痛盟亲