

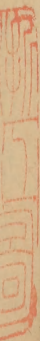


浙江圖書館



浙江圖書館

海島小志



海昌外志

建置志

治民如治家宵啼露處不庇風雨雖慈父不能有其子長史
獨能有其民哉漢高帝過曲逆曰壯哉邑必其城郭宮室甲
于他部也寧雖不腆藉前人之方規畫具備迄于今日更饗
序以澤之壇壝橋道以賁之先王之教存焉晚近好釋老土
木文繡侈于化人之居以彼冥頑闇于政教而悞于果報即
三五而在詎遂廬其廬也作建置志

城郭

縣城周九里三十步舊志無攷貞觀四年立鹽官市于縣西北

建置志城郭

館

棗林談遷孺木著



開元十一年令路宣遠徙于縣西南或即有城亦頽廢
元至正十九年張士誠遣築高丈有五尺我

明洪武二十年信國公湯和增築五尺永樂十五年十一月都
指揮谷祥加堞二尺共高二丈二尺城門五東曰春熙南曰鎮
海西曰安戍北曰拱辰東北曰宣德水門三今西南壅獨北通
舟嘉靖三十四年令蔡完益城甃五尺增敵臺二十四直廂四
十五周城濠廣五丈深一丈今西南淺涸宜濬崇鎮禎二年秋
鎮海門火重葺

城海寧州詩序

浙

貢師泰

海寧故鹽官縣入國朝以戶眾升為州其後又以海決南岸
州治將盡入于海吏民驚惧捍以數郡之力而決猶不止朝

廷遣使投璧沉馬而祝祭之幸得寧遂改今名大抵境內地
下淖沮洳高者又皆沙土故城址漫無存者至正十九年春
江浙分省以郊多警檄左右司都事陳君元禮相其地勢而
興築焉君至則集長吏父老議眾持不可且謂役非昔君曰
諸君言固當然城為民防非徒勞也在我處之耳明日乃下
令聽民自定其力之下上以均其徭有不寔輒治之并以坐
吏于是奸豪悔伏貧懦咸慰小大相勸萬手並作不數月而
堅壁高壘屹然為東南保障矣城既落州之寓公及其大夫
士咸誦詩以美之而屬予序首簡夫重門擊柝設險守固雖
古昔盛世有不能無者然其所以為固也在得人心而已矣
得人心則即墨用之而有餘失人心則函谷守之而不足是

城郭

故城可以力為而心不可以力致苟得其心則城其有不固者乎今海寧城則固矣蓋思所以守之哉元禮以予言為何如

築城謠

館

胡奎

隋有鹽官城漢無鹽官城唐有鹽官城宋無鹽官城荒城蕪沒知何代唯有東流水長在蓬萊清淺幾桑田精衛年年塞東海前年無城禦邊烽去年無城機杼空今年荒城高百尺誰其主者陳元龍重門鐵鎖兼金鑰刁斗無聲夜停柝七星掛城明月低萬戶千門慘清角何時四海車書同蒼生樂育康衢中明開城看歌舞城南城北春花紅

海昌對月見懷友人

吳寬

懷仙不信有瀛洲汗漫真為此夜游浮世縱觀俱是海高人
獨立更宜秋髮晞清露如新沐手挽銀河欲倒流却向君家
誇故事羽衣明月倚黃樓

登海寧城遠眺

館

王在晉

長駕天風振羽翰崇牙高擁將登壇但看生齒團城聚不似
魚龍世界寬金鏡海門輝甲冑烏號電火徹雕鞍衝開白浪
橫磨劍為道燕山不可

公辭

縣治宋太平興國四年立政和七年令王炳紹興元年令陳恕
遞葺鼓樓曰勅書樓旁手詔宣詔二亭其東丞尉署署前隙地
以閱民兵堂曰清愛燕喜門曰延佇後圃堂曰平政綵繞亭曰

公辭

錦香仰高梯雲記好西便室曰讀書林進德齋雜卉夾徑檜栢
參天元仍之延祐二年趙學士孟眺頰書廳額曰帥正至正六
年守何蒙拓廳西架閣庫改宋簿廳為捕盜司判官兼焉
明洪武三年拓廳後衙齋正統九年重修弘治十六年知縣孫
旻重建譙樓嘉靖十五年知縣嚴寬創新之譙樓內儀門俱三
楹廳五楹曰忠愛穿堂三楹帥正移額後堂曰冰玉架閣庫耳房庫
附廳左右兩廡各十二楹廳東縣丞宅東南主簿宅廳西管糧
縣丞宅又西典史幕軍器庫麗之獄屋儀門西土神祠三楹附
儀門延賓館三楹附譙樓樓內東西旌善申明二亭

公宇記

蘓夢齡

鹽官縣漢迄宋康定元年垂歷千載始議紀之縣初曰海昌

漢武始置權鹽之官故更是名其封域東南距海西挾于雲
北出於嘉禾杭郡夏秋之租以萬戶計者十萬有奇而縣之
出乃

館

是年秋

八月朱君蒞于茲土革茶鹽仁政之弊而治海濤風墊之患
賜于民厚矣縣宇搆于太平興國中至今四百年朱君徇民
欲廓而大之復與夏侯計開場檄奉詔警寇閱戎寔也自爾
鹽官治狀完矣請刊于石以垂不朽云康定元年冬十二月
初吉應茂才異等科蘓夢齡撰承務郎秘書省校書知杭州
鹽官縣事同監鹽監朱公綽立石

重建縣廳記

公解

陳昱

漢興山澤之利乃以鹽鐵名官攷諸載籍見于吳蜀齊魯者
百餘所杭之鹽官為漢會稽郡之屬邑歷代廢置靡常唐貞
觀復五縣隸餘杭郡逮今四百餘年矣縣境廣袤二百里而
半濱海故雖耕桑之地足以衣食魚蟹之利足以資給然民
之業鹽者十四五國家自熙寧更定鹽法增置亭戶優立吏
賞熬波積雪上以充縣官之賦下以招商賈之販歲課衍至
二十餘萬民物因之豐阜鬱為大邑夫邑之常治者奉詔令
聽獄訟均賦役治婚田其餘則謹簿書嚴期會耳天下所謂
繁劇者不過如此是邑也常治已繁益以鹽政事又倍之號
難治為令者至戴星出入精敏神勞僅能取辦而已故舍字
隳頽漫不暇省今雖有廳事狹隘卑隘支傾苴陋漏岌岌然

殆不足以勝風雨之暴持牒訴者亡列主之地治案牘者亡
棲止之所往往設遽廡以置吏朱墨散亂不可以攷甚則至
于獄訊不密賦役失平往來者見其摧敝指為陋邑政和七
年秋華陽王子華始來臨之期年之間吏畏民安爭訟哀息
鹽利饒羨政有條理日多閒暇因別為治事之所而增大之
傍翼修廊以處群吏以設帑藏前為大門又前為樓以榜縣
額其後則為燕休之室焉重梁疊拱高簷峻城鼎鼎輪奐令
既得以安其居吏民趨走入益知畏憚往者由是不得以
陋名吾邑也子華名昞大丞相岐公之從孫贍才術善決遣
其除敝革故不勞而成觀其政可以概其為人也予嘗謂縣
令臨民最親為政最難今天下之廣以百里為縣者十有餘

區郡刺史以揖之部使者以聯之紀綱完具法度昭密俗尚
廉耻民之禮遜四方萬國德澤宣布和氣充溢愁嘆之聲消
祥瑞之應至宜乎佩銅章紆墨綬者人人有可稱績然循良
不聞詳平鮮譽豈為令之果難如此哉蓋穎脫者或妄作而
失中齷齪者或怯聾而苟簡是二者皆拂民之情奸吏因其
拂情隨所趨而迎導之舞文市私靡所不及雖賢否不同苟
失其道害民一也循良之不聞詳平之鮮譽豈累于此乎子
華之為邑一二條理既成又能因其甚敝更而新之可
謂得其中而宜其民者也庶幾乎循良詳平者與僕之為丞
同事最久得其設施于耳目者至審因其落成喜而為之書
宣和二年三月十五日縣丞陳昱撰

重脩鼓樓記

談 鑰

重屋曰樓門上為樓曰譙自秦漢間郡有譙門今邑治亦皆有之或呼為勅書樓上置鼓以徹夜漏莫詳事始鹽官本漢舊按縣廳記云政和七年令王君兩作樓以榜縣額樓版道云題宣和五年令金譽修則今之縣樓蓋作于政和而修于宣和者也由宣和至今僅七十載中更變故而劫火勿及峨然冠于通門俯瞰官廨民居規制亦宏矣唯是閱歲深長日薄雨蝕四無隱蔽梁桶撓欄檻腐柱欹礎墊勢甚岌岌雖禮以修木維以巨索猶將壓焉過其下者惕然加悚皇上嗣位之年稽山陳君被命來宰振弊飭蠱民安其政越明年以整辦聞顧而嘆曰鹽官自昔號壯縣建炎龍渡駐蹕錢塘則又

密拱觀闕神如古下邳祲祠之境南距海利源所出有十鹽場

故令兼主鹽監控扼險要有五巡寨故令兼監兵馬而譙樓

傾敞若是非所以聳百里之觀瞻助行都之雄都也乃會僚

佐謀葺而新之邑人傳聞憇思贊決富室請助其貲班匠願

效其技間民欲致其力召一無所受鈎錢之夙隱于吏者得

三十萬貿材鳩工豐約惟稱興役于二月之丁未暨三月壬

午落成昔之機控析而欹者莊立而若持漫漶而緇者鮮潔而

若怡撓敗而摧者夭矯而若飛役不及民恍疑神造識者于

此觀政矣故嘗謂當今宦塗莫難于為邑而劇邑尤難為令

者雖有強敏通練之才亦或迫于文書期會戴星出入為日

不逮視治所若傳舍上雨旁風弗加省者一則曰吾勞瘁無

餘皇也二則曰吾簡便無庸興作也與古人一日必葺之意

餘皇也二則曰吾簡便無庸興作也與古人一日必葺之意
異矣陳君宰馮輔邑蒞事有閒乃能更葺此樓不可以無傳
也邑人以鑰嘗學文請登載厥事鑰辭不獲謹為識其顛末
君名恕字行可階奉議郎紹興元年四月癸卯從事郎監岩
門蜀山鹽場談鑰撰

縣廳續題名記

無為胡虢與立紹興戊午三月以學行承天子命來宰是邑
下車之明日出條教數章告吏若民行之期年百廢具舉頌
聲載塗郡太守部刺史交章論薦邑中士君子至交袂相賀
蓋喜斯道之復見也縣舊有題名悉書令名銜自雍熙至崇
寧輒止不書胡君慨然曰盤盂有銘几杖有戒所以儆不明

公解

而懲不恪也令賢不肖指其名以詢于眾雖百年如前日事
使人恐惧敬慕其可廢也哉乃攷諸圖牒稽諸父老得十有
四人刊于碑陰且求予為記予辭不獲命因為之說曰昔公
琰非百里之才淵明有束帶之嘆後人動以藉口是皆吾聖
門罪人昔吾夫子為委吏則曰會計當為乘田則曰牛羊茁
壯長使推而宰天下即伊尹周公事業也百里之地有民人
有社稷足以行吾所學又何蔣陶二子之足法哉後之君子
毋惑于邪說毋忘胡君恐惧敬慕之意庶幾見吾夫子而不
為聖門罪人紹興九年三月二十五日左奉議郎充秘閣修
撰提舉江州太平觀賜紫金魚袋張九成撰并書

縣獄屋記

莫叔光

君子愛人之心無所不盡仕而愛人細大得盡其心者惟令
長令長百里之內上而教訓次而禁令下而決遣又下而有
繫囚無一不關于心夫永決而囚愛人者之所不得已也則
必有以深恤之然後其心始安焉臨安為行都五十餘年物
阜民安屬邑海昌在府之東視畿縣為壯而獄屋久不葺椽
折瓦缺不庇風雨知縣事潁川陳侯始至喟然曰獄為禁暴
而設然枉直未判則有獄吾固不得不為善良者地也雖其
為暴而非良亦必罪正而後即刑刑可以當其罪獄不可以
暴其人也以吾為邑長于斯坐視其將斃而勿之慮則不免
于暴其人矣顧帑無見緡庾無儲粟屬早暵環邑六鄉方以
病告將若之何于是去冗食節浮費居處不營厨傳不飾以

其餘貲徹舊而新之為屋二十有七間其三之一以處囚徒
中外有門訊鞠有廳宿直有舍下至庖湍亦各有所作于癸
卯之冬而成于甲辰之春遠于覆馱加于寬潔冬溫夏涼獄
無病囚既而陳侯以其事示予且謂予志之予因為之言曰
人患不盡其心不患事之難也世之人皆畏邑宰之難不知
夫生于心害于政根著于中者莫之能去簿書期會趣了目
前而愛人之仁不立夫是以人不心感亦乘是而欺且爭日
益紛紛而莫之止今陳不^侯畏夫人之欺且爭而畏吾心之不
能盡可謂知本而今而後凡邑之^新人父子兄弟相與教詔遜
而勿陵勤而勿貪斲無一人之獄以勿負侯所以愛之之意
斯可矣陳侯名申字景伯登隆興進士甲科今尚為縣云

縣丞廳記

陳昱

縣之吏長曰令貳曰丞丞之秩卑而于縣止不當治寔贊令者也官稱疑丞已見于古自秦漢後已有丞相之號建東今宰輔之屬御史之副卿監之佐皆置丞焉雖小大之治貴賤之位邈然不同其為二以贊其長則拘矣且百里以為縣付之一令政止巨細事止緩急是非予奪悉聽裁決有簿以謹籍有尉以職警惟丞止所專凡令之治皆得而可否之丞之事豈不重與令賢若才則拱手坐觀其成否則必責于贊佐詎可虛丞也顧勢倡位等丞多犯權令不少貸則令與丞或不相容而儒者畏此至不事事特充其負焉耳昌黎公記藍田壁曰勢反出簿尉下意正謂此國家修明百度董政治官自

崇寧來縣有令者悉補丞鹽官為杭支邑負山帶海戶三萬
布穀饒衍商賈阜通賦多訟煩加于諸邑吏不勝其治分于
丞者良亦不簡乃縣之有丞也甫十年設官之初每事草具
廨舍隘陋而又支吾補苴殆不堪處政和六年予來為丞偶
值賢令繼治得以委蛇退食顧所居圯壞意一新之明年乞
厥費于常平使者得錢十有五萬又遺利稱是孟冬始作
增故易新為楹四十閱八十有五而夫詔令簿書廡舍
則不以經意謂奉養之私疑于嫌至不易一瓦木以博寧靜
名蓋不思之甚也又奚奉詔令嚴簿書之足云因記以告來
者政和八年正月朔旦建安陳昱記

縣丞廳後記

邑人張少良

廬陵歐陽公克世丞鹽官之明年歲大稔民輸亡逋乃丐財
餘于縣庀財募工因故宇之敝而葺新之由寢至堂貫以大
屋傍設窓檻內自庖廩前及門廡增新易舊各當其所于是
丞之居遂甲于邑察邑人張少良因其請而為之記曰官有
舍居者治之職也人情為己亦然便安是適卑庠是耻其習
于窮陋頽圯不振以苟贏其身者非窘于財則憚于役非鹵
莽于奉職則忌不以利遺後人賢與能勿為也然官則間要
役則有難易丞邑佐也束手令下不得擅舉必咨可于令文
墨奔走之吏不足使令于他司則丞乃往往獲用平扃庭可
設雀羅一旦興役孰與共事者公之為是舉也媿媿乎其勞
且難哉舊宇改建于政和之八年迄今五十餘載公之前歷

政不利七年之中以家難若病且不祿不及終更者凡六人
其懷章而不至者又幾年用是廢益甚公至則有壑焉之虞
徙客浮屠舍及瓜纔數月耳工既集終其去不一居焉原其
用心秋毫不顧已而屢若是非才足以副其志弗能也昔魯
有叔孫子所館必葺去之日如始至左氏書之君子以為忠
公今葺而勿居賢于叔孫子矣述其事以稔來者少良所不
敢辭也公字似之文忠公之曾孫云時在淳熙四年正月

日

重修綠繞堂記

浙

予至海昌之二年既葺故亭而新之榜曰仰高矣直亭而南
不十步有堂巋然上漏旁穿左右之柱苟勿壞前楹僅有存

者三之一就其中增崇之為室方丈今亡矣不知廢于何嘗
追尋遺址猶可想見詢之里人張似之云綠繞之名得于橫
浦張先生蓋取王荊公一水護田之句風在上者使知農田
為務特加修正以著遺範環向皆窓戶無所特為固易以傾
圯稍于其西立以壁俾無頽陽橫雨之窘移植茶醱于後即
廢址為架敷條舒蔓其下可坐十人餘則盡循其故春夏之
交雲隴收黃雪縹堆白稻田桑野蔥蒨彌望主人休其心於
觀相彈琴不下坐見穎粟堅好之實邑民相與飽食而嬉里
胥足不及門賦稅告辦吏塞責矣若乃春月流天蕙風飄香
燦朱袖之圍紅爛華燭之流光合盃促坐酣歌醉舞委治課
于亾何有之鄉則非先王所以命亭之意予恐有耽斯堂之

公解

勝而以民事為緩者故併書以紀淳熙乙巳中秋前一日三
山陳申撰

清愛堂

館

郭知運

清愛堂前竹色佳留煙帶月翠橫斜日長吏散亭空後風景
瀟瀟對淪茶

晞梅堂

尉廨東

圖

于恕

晞梅堂下春風和海棠正紅開未多一枝可意絢晴日下有
脩竹森駢羅連墻一丘惟與河我來看花花婆娑花枝刺眼
殊短短芳草來道青成窠世間可羨亦官舍不有佳處知奈
何此堂閱人知幾輩惟此人超物外張君豪氣儕輩無少
年捷際功名會平生活計翰墨場富貴鼎來渠未央版輿迎

得新在堂有歸代烹供蒸嘗笑談四竟無盜賊使人却退若

得親在堂有婦代烹供蒸嘗笑談四境無盜賊吏人却退君
宴息文章用力到此窟如此作尉尉亦得

仰高亭縣廳西

鍾必萬

誰着危亭

問月華桂影傍闌干一同盡覆花陰底四顧

境界寬獨有壯懷凌廣漠更無纖翳高寒此名便是

君清節只許時人矯首看

圖

鍾必萬

長安去天一尺五天門不知高幾許仰觀黃道轉星辰俛覺
青衫滿塵土憶昔廣寒平步上二十年間勞夢想孤亭盤礴
醉魂醒岩桂摩娑詩技癢眼前雖感杜陵句誰識胸中高妙
處雙鳧既是從天來五斗端非折腰具萬物矯首待春膏百

公解

里仁風歸一陶勿使下民或啼號仰看官長天樣高

挺立軒丞解後

竇思永

歇看文章雁鷺行挺然儼立對修篁官游且共延風月歲晚
相看到雪霜涉筆豈宜循故事哦詩不廢有佳章龍孫喜得
春來近百尺新梢漸出墻

讀書林

圖

簿書叢裡讀書忙驚散庭前雁鷺行獨有蒼官與青女對人
依舊立斜陽

客來屐齒漫留痕坐見春風咲語温它日摩娑訪遺跡料松
生子竹生孫

鹽官州記

方回

浙西道總管府七杭為大杭縣九鹽官為大從而新之為州

浙西道總管府七杭為大杭縣九鹽官為大天而新之為州
宜也鹽官見漢書地理志本文及註二十四所猶鉄官正官
服官圃羞官也元貞元年五月中書省奏准縣戶五萬至十
萬以上升中州設官六戶四萬以上升下州設官五浙西東
江東三道升三十三州而鹽官為中州戶口多則賦訟繁賦
訟繁則權任不可以不重權任不可以不重則名位不可以
不隆今在輻別駕既隆且重凡六同寅徵科聽訟之間固以
新其官儀有以鎮壓厭服之矣期會應酬之間欲上辦而下
治則不容不分其劇而均其勞此今日作新之意也鹽官民
俗淳古錢氏至今不知兵革戶口所以繁衍升州以來眾賢
侯克新其民廟學新而儒氣盛倉廩新而國用饒鎮守軍營

州之氣概新
而又新矣

新而居民便政教風俗與之俱新而又歲事以登潮患頓息
撫摩培養益豐益裕日新不已海隅之民幸乎哉州官奉直
大夫達魯花赤聶古伯公昭信校尉同知州惟古沙忠顯校尉
同知州劉公仲從仕郎州判申繼賢徐宗庶等相繼亦已
可觀鎮守千戶宋瑞州教吳孟陽諸賢相與聿新之州新升
不可無記始事必書古史法也抑書事者石也眾賢之可書
而不朽者非石也以己之心新民之心民心之石將與甘棠
無窮焉

宋監稅廳題名記

浙

監稅官朱 鏐

姑蘇朱鏐司征海昌之一年訪諸故老得中興以來居是官
者凡三十人嗟歲月之遒邁恐姓名之湮沒謹書而刊于廳

事之陳問庶幾之君子因有改焉開善丁卯良日中翰歲

事之棟^棟間庶後之君子因有攷焉開禧丁卯良月中瀚識

宋買納廳題名記

王 墀

廳有記所以記居官者姓名去來之日月也其人賢固將因
姓氏月日而得之其不賢亦將因而得之是則廳之有記非
徒姓氏月日之謂勸戒之道寔寓焉是焉^焉可已鹽官有監肇
自太平興國所以總納諸路之鹽課如上管下管蜀山岩門
南路袁花黃灣新興皆隸于此其廳治在縣南一里許考之
圖經舊曰臨平監而後改今名總催煎場十而今存八至其
所以更廢之故則缺焉不耆^書歲合八場之額以石計者凡十
三萬九千有奇在臨安四場中為最大宜其體存事備乃問
之廳記則闕如也豈歲月之久其間或有所湮廢耶抑亦事

務叢委不暇顧也予切念之因求諸故實則紹興以前已亡
得而攷紹興以後石名氏僅存而大略亦可覩矣則其為不暇
顧與或有所湮廢也固宜有如此年海鹽之郭公棊金華之
唐公仲義皆有是更秩人多稱之而亦于是不及豈其不屑
也或曰不然彼二公者近不及半歲遠纔越歲余或承前人
廢弛之後或當好事紛更之始補苴罅漏因事制宜如錢寧
于混淆則為之名分判別而使藉有所攷如鹽患于耗折則
為之拖欠還剩而使青有所歸上下始安詢訴乃息鹽場至
于今不廢繫誰之力也且子三年于此不有彼之勞有子之
逸不有彼之始安有子之終然則非彼責而寔子責也余曰
然于是以其得諸故籍者紹興以來凡十有六人悉刊諸石

使來者有攷云慶元三年閏六月初吉文林郎監臨安府鹽
官縣買納鹽場山陰王墀記并書

催煎廳題名記

館

談 鑰

漢會稽郡海鹽故武原有鹽官唐代宗時權鹽杭有場臨平
有監今之鹽官縣即武原之舊鹽官買納鹽場即臨平監之
舊而蜀山諸場即杭場之舊也蜀山名見隋志在縣西南二
十七里瀕海斥鹵催煎官富治焉又西南十餘里有岩門山
亭巒相接總曰岩門蜀山鹽場紹興初海岸傾圯乃移治于
邑南百許步兼下管催煎淳熙中又兼上管今所統之場四
俗稱四四場是者是也鑰叨第赴調授任于此及某聞鄉先
達言父祖為是官時事簡課辦自初官至秩滿率用賞極選

階私切慰幸謂賞非所覲得優暇習故書足矣暨至眎事按
籍則職務叢委課或課負文移呵問時皆有之與所聞勿稱
豈時與事異耶抑因仍以至是也載念古昔廳有壁記所以
識名氏為勸戒聲叟營道刺史之作最為直筆今邑官諸廳
悉有之此獨虛闕嘗有意焉承乏之三月竭慮補罅事稍就
緒會邑甚早使者以朝命差稽察賑濟督課之外賦廩勸分
為日不給既又被鹽使檄監仁和納場又易押黃姚袋兼本
司主管文字今年二月始力請得還以溢額犒格得錢三萬
又得石于邑長因詢訪前政得龍渡以來十八人命工鐫刻
疑者闕之若其人之如何鑰踈齷能測識稽諸既驗則已
有持節衣綉者把麾凝香者乘二重而五子蟬聯桂籍者階

升朝列而後嗣登瀛握蘭今為本道憲使者其間蹭蹬不偶者亦不少去此未遠而未躋膺仕者亦有焉雖福善之應間有未盡而天定之際或不可知使繼此者觀之庶幾有攷且得以屢書貽後云淳熙十六年十二月朔吳興談鑰記并書

南路鹽場題名記

書

陳桂

官所盡有題名所以紀去來之年月使後人有攷也催煎卑職越在海濱不與邑官等去來若不足計然此場課額以石計者歲六萬五千有奇較他場差重彼皆有壁記而此獨闕至創始更革之因亦亡所實訂豈舊皆武臣充此不以是事為急耶抑廢弊久因仍不暇及也今撥隸帥府場事一新又更端之大者是烏可亡記因詢前政嘉定前姓氏湮沒已

注無可據自壬午改用文臣得吳文林而下數任請刻之石
間以示後其揖職者去來非一莫記月日姑隨所傳係于正
仕之下庶併有攷云時淳祐五年仲秋朔日監臨安府鹽官
縣南路鹽場兼浙西安撫使司僉廳永嘉陳桂識

使館嘉靖志布政分司縣東二十步正統六年立按察分司縣
東二十八步洪武三年立俱廳三楹門廡俱備縣西二十步府
館亦如之廢今縣東止察院公館想即前二司遺構也規制視
昔有加俗稱東司按洪武元年十二月欽定制公廨正廳三
間耳房各二間通計七間府州縣外墻高一丈五尺用青灰泥
府治深七十五丈濶五十丈州治次之縣治又次之公廨後起
蓋房室與守令正官居住左右兩旁佐貳官首領官居之公廨

東另起蓋分司一所監察御史按察司分官居之公廨西起蓋
館驛一所使客居之

常平倉唐貞元十年置在縣西七官二步不知廢于何時宋元
祐中命建義倉今廢

永平倉縣西南仁賢坊即洪武二十四年盈積倉也專貯官吏
旗軍體糧弘治十六年知縣孫昊立廳六楹門樓三楹廩屋十
二楹設大使一攢典一斗級四

預備倉一城北社稷壇側正德間知縣曹珪建額設斗級二收
贖罪穀賑貸秋成抵還門樓廳各三楹廩屋四楹一黃岡市不
存一硤石鎮存一安國寺齋堂一縣西北二十里十七都並不
存

便民倉國初建于長安東關正統八年火徙運西河岍址六十餘畝成化十八年叅政韓斐治厰八十楹便漕弘治十六年知縣孫旻重修十八年縣丞鄧珏建官廳廨舍萬曆四十年石布政竇子稱創厰三百六十楹堅壯可久民大便之
醋庫縣東四十步月息錢百貫 宋圖經

長安庫月息錢五十貫

硤石庫月息錢三十貫

殿司贍軍酒庫宋殿帥楊和王所轄越七年歸于版曹乾道七年仍殿司 上見宋圖經並廢

軍器庫典史幕後

耳房庫縣廳西貯贖鍰架閣庫縣廳東貯版籍

儒學倉 址存

儒學祭器庫 明倫堂西廡

石墩巡檢司 洪武二年巡檢寧希設于硤石鎮十二年徙石墩
二十年信國公湯和提督沿海巡檢司俱築城周百四十丈高
二丈樓門二濠環城廣二丈

赭山巡檢司 元至正間置 洪武三年巡檢王賢避潮遷六都陳
橋北二十年築石城 赭山北周二百四十丈高丈八尺門二永
樂六年避潮遷文堂周垣九十丈五尺高一丈門二

長安驛 即唐貞觀五年桑亭驛 八年改義亭驛 西接臨平驛 北
接石門驛 宋因之 元設水馬二站 馬六十四匹 每六十隻至元間
改長安水驛 國朝奉草以吳山驛至皂林驛 僅百三十里也

宿長安驛

薩天錫

壩北壩南河水平客船爭纜水雲腥鄉音吳越不可辨燈火
滿船如落星

水面風來動楊柳客船吹笛月明中遠人江海多歸思卧看
流星落水東

賦亭驛縣西南二十步唐開元中令柳遵立宋時廢

長安壩元至正間設官 國朝因之廳屋一楹官舍二楹碑亭

一座收商船筏纜錢二十文今革

海甯縣稅課局縣西北一百五十步門廳各三楹

硤石稅課局元至正間建 國朝因之今廳解不存

長安稅課局廳解各三楹 赭山湯鎮稅課局今不存

陰陽學縣西北二百三十步凡民間雨雪蝗蝻皆令申達上司

陰陽學縣西北二百三十步凡民間雨雪蝗蝻皆令申達上司
據奏當刊咨詢年歲豐凶閭閻疾苦一紙一雨二雪三水四早
五早稻六晚稻七大麥八小麥九蕎麥十粟十一黍十二秫十
三黃荳十四黑荳十五菜荳十六糯穀十七芝蔴十八芋十九
百穀廿桑廿一麻廿二棉花廿三葛廿四棗廿五栗廿六梨廿
七桃廿八李廿九蓮三十藕三十一菱三十二茨實三十三百
菓三十四油菜三十五百菜三十六魚三十七蜂蜜三十八蠟
虫三十九火災四十疾疫四十一痘疹四十二牲畜四十三盜
賊四十四蝗蝻于歲首給各鄉一帑令實填季終四報
養濟院縣北二百五十步宋紹興三年令陳恕重立安養院於
光華亭北徙甘棠橋南明洪武初改建今址

海寧守禦千戶所縣東百十七步洪武二十年立千戶孫貴建
嘉靖二十八年知縣高尚志千戶金堂重葺公廨萬曆季年又
重葺重門峻堂頗極堅偉

館

演武場城東廣袤二百三十三丈將臺一座廳三楹後守舍
石墩山寨縣東四十里土城周四十二丈樓門二廳一營舍十
間東南逼大海山下有一小港外通大洋初設軍防守後回邑
城止立烽燧

黃灣山寨縣東五十里土城周七十四丈門樓三廳一營舍二
十四間寨東接澈浦南對大海

浙江

赭山寨洪武二十年築石城赭山北周二百四十丈高丈八尺
門二永樂六年潮陷今徙文堂山周垣九十丈五尺高一丈門

二東南逼大海與錢江相連倭嘗突犯寔為險要

烽堠

下管烽堠

二十六都烽堠

大興山烽堠

松松烽堠

橫路烽堠

赭山烽堠

海寧縣河泊所硤石河泊所廢

暨學寓惠民藥局縣西一百步洪武十七年立三十一年草建

文四年仍立

二十一都烽堠

石碑烽堠

廟前烽堠

牛皮港烽堠

何莊山烽堠

江

折

許村場縣西二十五里國初立于時和鄉徐家壩南設東西二倉永樂九年潮患改建西倉在場西南廩舍四十三楹東倉改縣城南門外廩舍二十八楹官廨在安化坊門廳旁舍全西路場國初設于黃灣市置東西二倉東倉在廳側廩舍二十一楹西倉在縣東北五十五里廩舍十九楹

石坊

協忠 雙廟前

司諫 許相卿立

諫議 查秉彝立

侍御 孫喬立

柱史 徐鶴齡立

都憲 查約立

文宗 祝萃立

綉衣 姚哲立

天卿 查秉彝立

內臺執法 吳遵立

憲臺肅度 朱瑞登立

進士 陸州立

都諫 唐禹立

進士 徐寬立

秋官 封君沈涇立

圖

經元 沈友儒立

北臺風憲 朱有孚立

大冢宰進士 吳鵬吳紹立

上俱在城

父子進士 祝萃祝繼皋立 掄魁掌諫典國宗卿 陳與郊立

藻揆廷對奏績母師 葛孔明葛徵奇立

拱辰門外

光裕 唐世卿立

安成門外

經魁 周國賢立

長安鎮

貞節 一朱銓妻范氏 一黃岡馬鍾英妻許氏 一陳祖菜妻郭氏

浙江圖

秋官 封君沈涇立

冰清玉潔 硤石鎮嚴執中妻范氏

儒學故縣西宋紹興五年縣令刁灑改建縣東南隅淳熙四年
令魏伯恂拓之鑿池築橋嘉定四年令沈紉重葺寶祐二年令
施瀆作藏書室五楹元元貞二年縣進為州設教授大德七年
知州張珪隘舊制稍改作之至正六年四月知州何蒙重修教
授王景順作高明軒十二年十月教授朱鸞又修之判官康存
誠撰記至元丙子冬知州真定李懃重修

國朝洪武二年二月改州為縣三年知縣王忠立射圃于學南
七年九月知縣朱恪修學作觀射亭九年知縣黃守政重建齋
舍永樂十五年訓導顧孟時撰記正德三年教諭朱泰市地廣
泮池甃石嘉靖十年知縣胡堯時立啟聖祠尊經閣饌堂

先師廟三楹舊名大成殿先師配哲庶皆設像嘉靖初去像易

池...石嘉靖十年知縣胡堯時立啟聖祠尊經閣饌堂

先師廟三楹舊名大成殿先師配哲廡皆設像嘉靖初去像易木主以祀西廡各八楹戟門三楹櫺星門一座啟聖祠三楹在先師廟後

廟左儒學門三楹戟門一楹明倫堂三楹崇德齋廣業齋左右對列各三楹敬一亭直堂後末尊經閣三楹號房二十楹附堂東西今諸生久不肄業輿臺攸居矣土地祠一楹附大門西名宦祠鄉賢祠各三楹在門左直門石坊曰泮宮其東西石坊四聚奎儲材騰蛟起鳳

儒學記畧

胡理

杭為東南都會人物間出而鹽官邑處地並海民逐魚鹽負販冠帶之俗微焉儒有張先生九成者郡人避亂居此授徒

講學未幾類試有司居第一擢進士第廷中又第而其徒輒
第二邑人驚歎時丹陽刁靡令鹽官召父老令之曰彼張先
生亦人耳一旦及其徒俱成名稽古之力也我其鄉校是興
俾若子弟得肄業其中可乎民謝惟令乃七月甲戌就故學
基營焉諸生成願紀事以示來者靡乃書抵張先生先生以
屬其及晉陵胡瑄則拱手言曰請攷論先生之學以舜為之
君而契為司徒書則曰敬敷五教在寬而已爾三代之學孟
子曰皆所以明人倫而已爾五教者何君臣父子夫婦長幼
朋友之節也為其不遜也舜則有教焉人倫者何君臣父子
夫婦長幼朋友之節也為其不明也三代之王有學焉然則
五品苟遜矣舜將何求人倫苟明矣三代之王有^亦何求而於

斯知所以學而自得焉則存乎其人而已學而進斯大矣遠矣欲知張先生之學之傳斯其本與紹興五年十一月壬辰左奉承郎秘書省正字兼史館校勘胡理撰右修職郎鹽官縣令兼監鹽監主管勸農公事刁廡書并立石

重修儒學記

書

鍾必萬

國朝崇尚人文詔天下郡縣立學視三代則有先矣鹽官學舊在縣治西紹興中始徙于東偏凡五六年或葺或否若傳舍然良可嘆也吳興沈君紡為縣之明年特因其舊而一新之屬予為記以詔多士予竊自念齒髮如許學不加進朝夕自警且不暇其何以語夫人然自官游與夫往來于此餘二十年矣士之叩門者日益眾况今求田問舍欲老于海昌

之上則杖屨游從亦有責善之義焉故不辭嗟夫自命鄉論
秀之制壞而不復士病于科舉蓋非一日而今之世為尤甚
父兄之訓子弟朋友之相講論朝夕之所從事于文辭者惟
利祿之是計且抑不思上之人拳拳教養所望于爾多士者
果如此哉聖賢立教所望於天下後世者果何在哉昔者吾
夫子不過栖栖一旅人耳講道洙泗固無爵祿可以動學者
之心而群弟子或自齊往或自宋往或自衛往或自他國往
不憚其山川之遠道路之勞勞而所慕有甚于爵祿意者日漸
月化莫非道德性命之蘊必有出于言意之表及觀耳提面
命則皆孝弟忠信之實舉不離于日用之常然後知聖人之
所以教人學者之所以用力蓋在此而不在彼也雖然親事

從兄處已待人莫非事也而所謂道德性命之蘊有外于是

從兄處已待人莫非事也而所謂道德性命之蘊有外于是乎惟行之而不著習矣而不察終身由之而不知此所以有待于學也學以致其知又貴于行其所知也千里之行蓋自足下足跡不出戶庭而謂乘風駕雲可致千里有是理哉况夫求之有道得之有命窮通得喪舉不足以動其心而後可以言脩身修身而後可以言事君治民士方未用利祿橫于心及其既用謂天既得患失之心信乎學者蓋亦無歆羨乎其外而當用力于其內事親有不足于孝事長有不足于敬與或為人謀而不忠與朋友交而不信與推是類而日察之力由知至而知終由窮理而盡性至命如是而後為不負上之人所教養成就之意堂名數易沈君取舊名明倫揭之可

謂知教人之本矣學比舊氣象殊勝主其役者主學南豐曾
伋

祀鹽官文宣王廟文

館

宋高宗皇帝

賢於堯舜雖聖不居阨于陳蔡雖窮不憫春秋作而亂賊惧
禮樂定而教化明不見用于當時自垂名于後世國既有學
學必有祀典禮斯行酒肴告備神雖難遇享于克誠名官祠
名官祠在學門左祀宋令朱公綽王昺河龐魯館陳恕元知州臧夢

解王公輔我

明知縣方直李芳郭郊縣丞新銘德教諭羅能蔡祐訓導李
完朱公綽任蘇夢齡曰昔吳越錢鏐兵眾壤隘必厚賦乃供
暨宋均地貢將命者弗克減惟公自校秘書陟蒞茲土勤宣

利澤究察民瘼建鹽法損爰輸省茶稅清田畛更葺縣署因

利澤究察民瘼建鹽法損艾輸省茶稅清田畛更葺縣署因
擇其尤善者紀之

刁廡重建縣學

陳恕重修縣學鼓樓浚二十五里塘為政多善

王昞魯臚臧夢解王公輔見前職官志

蔡^結晉江人正德六年任教諭忠誠公謹正直光明端師儒
之範正祀法之防陞湖州教授

李完德化人嘉靖十四年任訓導完^完心理學士民推服

方直李芳郭郊禡銘德羅能見前

鄉賢祠在名宦祠左祀梁江刺史戚袞齊處士顧歡唐禮部
尚書褚無量睢陽太守許遠刑部尚書贈太師顏真卿宋荆

門守郭知運太師崇國公謚文忠張九成處士施德操楊璿
吏部尚書凌景夏刑部侍郎楊由義司農少卿史徽明海
州同知許懋太僕少卿沈升揚州知府李貞兵部郎中孫子
良寧府教授胡奎按察副使姚哲封刑部主事祝淇禮部主
事徐寬廣東叅政祝萃河南理問陳珉山東叅政查益刑部
主事許元奎袁州通判毛鵬大名訓導唐琳封大理少卿查
繪順天府尹查秉彛荆府教授贈御史董載禮科給事中許
相卿贈吏科給事中陳中漸贈工部主事董思友淮安知府
許令典貴州左叅政陳相封南京兵部員外郎陳與伯
談遷曰名宦鄉賢二祠崇德報功抑風厲之意寓焉昔者漢
孝獻帝興平八年陸遜以屯田都尉領縣事連年亢旱遜開

倉穀以賑貧民勸督農桑百姓蒙賴又宋歐陽珣之末節
國朝許天贈之均賦林恭章之愷悌蔽芾甘棠尚有其人崇
禎中嘉興守鄭瑄其祖日休故海寧教諭因躋祀名宦以往
詰則佚之時貴則追之今日舉動類如此鄉先生祭于社者
初殆春之今觴濫不可問崇禎中貲郎吳中彥進其祖贈御
史辟尋貲郎敗學使者檄毀木主禡首事諸生猶不之悟豈
非利令智昏耶布衣蘇平之風韻方伯查約之潔粹憲副董
鯤之毅特朱與翹之醇質俎豆其間誰得而舍旃噫詳近遺
遠汝南月旦疇起朽骨而肉之

典籍

五經大全

各一部

五倫書

六十本

勸善書

十四本

大狩龍飛錄

孝順事順本鄉射禮書本暨方選要本外科集驗方本

宋贍學錢歲四百十二貫三百文

元贍學田百畝賈用中助

館

明贍學田入冊七百三十五畝有奇義民張滂捐一百二十畝
監生徐思曾助四十畝州判徐思顏助百畝義民張輦輔助十
二畝四分萬曆中生員祝守範輸十畝查允先允亮各十畝楊
明經四十畝陳玄鼎四十畝沈明遠明功八十畝義民沈熿二
十畝陸椿九畝五分餘或價買或追入今入冊田寔五百十四
畝一分徵銀二百二兩八錢六分

名宦祠記

記

謂

海寧名宦祠成蓋用祠夫海寧所為名宦者在宋有若王公

明司公離陳公恕魯公館朱公綽在元有若王公輔臧公夢

明刁公廡陳公恕魯公直朱公綽在元有若王公輔臧公夢
解在我

皇明則有若方公直禰公銘德羅公能李公芳茲蓋學諭侯
君泰請諸學使劉公瑞以茲數君子者報可祠以享之于是
乎始侯君日以記請銳受狀讀之作而嘆曰公慎選哉夫後
世所謂名宦者蓋不易矣必其廉足以律身勤足以將事政
足以澤民教足以善俗俾為民者存以致愛歿以致恐于是
血食茲土永永無斁然則任茲選者可勿慎乎夫慎則精精
則確確以致嚴嚴以致重斯于是乎為慎矣今茲數君子者
祠於茲土將使為其民者肅以入焉曰吾土為縣若州舊矣
由漢以還吏于吾土者吾不知其幾矣吾民宮室以庇之與

馬以載之餽廩以贍之因敢弗至惟茲數君子者是有遺惠
于我百姓我其敢忘乎嗣職茲土者肅以入焉曰由漢以還
吾儕吏于茲土者吾不知其幾矣而民所以戴而奉之者宜
不異也胡為數君子者獨克血食于茲耶吾其敢勿效乎夫
百姓懷之勿忍忘所以報也嗣職茲土者思效焉所以勸也
有以報之則民志安有以勸之則吏治舉公茲必慎選焉如
不得已者固有意哉銳不佞竊敢具述顛末用詔來者祠益
縣尹郭君郊撤廢寺以新之者比歿躋祀其間君子以為宜

鄉賢祠記

許相卿

浙江按察司副使西蜀劉公瑞承

詔董學之二年檄諸郡縣學凡前賢自其地產者以告于是

每寧教諭侯君泰集諸生議白可徵者如千人公甄汰更定

海寧教諭侯君泰集諸生議白可徵者如十人公甄汰更定
始梁太常博士戚公訖我

明廣東叅政祝公二十人俾有司秩祀如故事知縣郭侯郊
遂因舊祠增堅易壯豆登几櫝故所有者必葺所無也今
為之役竣禮成况侯照繼宰縣政侯君咨焉爰來請祀辭弗
可則誦其所聞曰惟先王造士合奠先聖先師于學祠先賢
於東序祭鄉先生于社夫固崇昭報也而風厲寓焉今之鄉
賢祠殆猶先王之法之意耶繫我先正在唐中葉有若睢陽
許公以死殉義屹樹大防烈哉純臣萬夫之望乎在宋叔世
有若文忠張公持正施公謹獨楊公崇尚心術攘斥異端建
事孔氏可與為仁矣自餘篤倫紀守經術樹勛庸志高尚皆

詔董學之二年檄諸郡縣學凡前賢自其地產者以告于是

海寧教諭侯君泰集諸生議白可徵者如十人公甄汰更定
始梁太常博士戚公訖我

明廣東叅政祝公二十人俾有司秩祀如故事知縣郭侯郊
遂因舊祠增堅易壯豆登几櫝故所有者必葺所無也今

此二行補在(殆猶先王之法之意耶) 句下書

惟聖我師曰賢者何學貴節取茅不踰蹄茲視之漸漸則易從

惟賢是祠曰鄉者何并疆如故風烈攸存茲視之迩近則易感

海昌管元耀校補

新江

有若文忠張公持正施公謹獨楊公崇尚心徒攘斤異端
事孔氏可與為仁矣自餘篤倫紀守經術樹勛庸志高尚

項彬彬世往論定抑亦今之成人與惟是崇構嚴設風聲攸
樹典刑苦存過者趨瞻者肅好德之衷鄙夫猶然况我學問
之民出入登降揖讓酬酢絃歌講肄于此其將慨然嘆不可
作恍然若從之游乎又將低徊而深思其山川靈淑往者逝
矣來者謂何彼我丈夫有為若是邁往以前精思力企尚友
于賢得師于聖用抵厥大成則惟先正私淑是賴師儒風屬
是承相卿方日自勗而凡同志願亦有驗焉

祠廟

城隍廟宋稱其神永固王在縣北二百五十二步紹興三十年
加封保順通惠侯 明洪武元年以應天府神稱帝開封臨濠
太平和滁神稱王府神稱監察司民威靈公正二品縣神稱監

太平和濟神稱王府神稱監察司民威靈公正二品縣神稱監
察司民顯佑伯正四品三年詔從城隍本號去塑像題木主曰
海寧縣城隍之神今廟仍塑像 李貞撰重修廟記縣官始至
先一夕齋戒宿廟雞鳴起祀神誓言不敢殃民殃民者神其殃
我無悔祀已然後蒞任視事月朔望謁拜廟下春秋則合風雲
雷雨山川祀之其三時厲祭則城隍主之著為令

海寧城隍神本邑轉塘人羅俊前宋時令金壇邑再旱救民將
倉粟貸民俟秋成抵償是秋又飢明年又大水虧賦捐家貲不
足致身死金壇民競立祠封顯佑伯誕生四月十一日陰間成
神

宋高宗祝文

浙

三里之城七里之郭皆所以限制內外以禦寇盜以安人民

必有主其事者也先王之制祭祀有功于民則祀之城隍之神亦可謂功有于民矣既載祀典疇敢不以清酌庶饌為薦

雙廟縣西百三十步梁大同二年建專祀唐睢陽太守忠義許

遠後增祀御史中丞忠烈張巡號雙廟宋紹興八年縣令胡旣

與邑人禮部侍郎張九成請于廟增祀忠壯南霽雲忠勇雷萬

春忠濟姚閻皆贈爵號五國公我明洪武四年以許遠生于

海寧特祀之罷諸從祀歲祭十月既望公忌日正德十六年改

春秋致祭宋圖經言雍熙四年建天聖八年令王可回重脩淳熙間令趙彥駿重脩廟左介福堂今廢萬曆間廟災

天啟元年重建

雙廟祝文

吳由

咸熙三年令吳由率同官寓公邑庠諸生以十月十六日己

已祭許公于廟蓋公盡節之日也日幼讀書而知有睢陽戰

已祭許公于廟蓋公盡節之日也曰由幼讀書而知有睢陽戰
守之烈茲試令而獲武原忠義之鄉私切為幸因與邑寓楊
君均訂之舊史質之通鑑參之長曆夫然後知睢陽陷于孟
冬之九日後七日而公竟以不屈死爰于是日載舉祀事於
廟庭之下以補舊典之闕以慰邦人之思

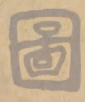
唐代宗勅立廟當在睢陽特附見

頃者國步艱難妖星不落中原板蕩四海橫波公等內總羸
師外臨勁敵枿骸易子曾未病諸兵盡矢窮乃其憂也嗚呼
天未悔禍人何以堪寧甘殺身不附兇党信光揚于史策可
龜鑑于人倫其立廟焉以時祭祀

宋高宗祝文

鈞秉忠勇氣吞群賊孤城被圍援兵絕跡將士皇皇枵腹累
日不惜愛姬以資一食勢窮智迫至死不屈血食南都殿宇
翼翼真皇東封廟貌增飾惟此海昌父母之國英靈自唐輝
映丹冊天子初郊典文咸秩忠臣義士尤不可失設此豆籩
以祈來格

哀辭



惆悵悲故城城荒經戰事中原嘗失守此邦乃有倜儻虜勢
轉侵王師多不利總戎失良翰疇昔領群帥文武稟全才德
刑修戰器深謀捍吳越長策保淮泗萬乘已蒙塵諸侯皆釋
位誠臣自猜阻宿將亦携貳壯志感鬼神軍聲動天地胡兵
圍稍合漢將終不智乃勗貌虎師不為豺狼餌析骨爭請命

凡此明言言志白曰贊忠誠秋霜霜明信義上天未悔禍矢盡糧

飲血期誓志白日貫忠誠秋霜明信義上天未悔禍矢盡糧
亦匱狂寇肆殲夷無徒無唯類屠城逢潰卒壇井當陳隧沈
痛弔傷魂蕭條絕民吏皇明啟休運內外銷奸壘董卓誅上
京蚩尤斬中冀緬驚祖謝久復難今昔異高里掃妖氛三邊
息烽燧既加汧城誅特表鎮南謚行李經故墟哀傷悼如醉
嚴冬雁初度晏歲日窮次哀木嘯鳶鷓荒榛聚魑魅旅帆溪
上游槁葉霜前墜冤氣成莫雲燐光雜寒吹懦夫乃扼臆舊
友增洒泪莽蒼十月交彷徨百憂萃徒懷濟時策撫劍不能
寐

重建雙廟記

浙

鍾必萬

縣西舊有將軍許遠祠後增祀張巡亦號雙廟則歲月失載

不可攷宋紹興八年詔增祀南霽雲雷萬春姚閻蓋從邑人
禮部侍郎張九成之所請也古屋數椽日俱覆壓甚不稱上
之人所以訓民事神之意宋紹熙元年知縣事會稽陳忠祇
謁祠下嗟惋良久越明年歲豐民和始謀于邑之隱居曾伋
撒廢尼院舊殿增易之踰年工未就恕受代去伋不忍中輟
於是竭力勸諭隨獲隨創積六年而廟成寔慶元二年也前
殿三楹像設巍巍神來顧歆罔不肅祇遂取唐史臣之贊榜
之曰雄挺盡節之殿挾以兩廡圖睢陽死節將佐三十有二
人翼有修廊十有六楹盡繪戰守之蹟于壁如史所載金碧
晃輝觀者心悸不啻若親目當日之事明日書來諗曰願有
以記必萬竊觀生王之典以死勤事則祀之若五公者非所

謂以死勤事者乎中興初皆賜上公爵俾歲時長吏致祭遵
豆牲牢名物如上公禮勸民之意遠矣鹽官許公故里舊史
與圖志可據也獨新史畧之或遂以公為右相敬宗曾孫乃
誣公杭之新城人殊失建祠錫爵之本意吁可嘆哉敬宗蓋
善心之子而善心則亨之子懋之孫也按北史善心傳南史
懋傳並著鄉里高陽新城以此知舊史載敬宗為杭之新城
者誤矣後之人不改併與公誣之烏得無辨若夫公之名節
爛然與日月爭光史自有傳不必序其行事特是正其鄉里
以堅邑人之信慕安知無聞其風而作興者乎

許侯廟碑

許侯名遠字令威世居鹽官洛溪里由唐天寶進士累官睢

陽太守安祿山反而兩河及山東西州郡之陷者殆土崩矣
按韓愈序張中丞傳逸事稱公開門納巡位本在巡上授之
柄而處其下竟與巡俱守死又曰兩公守一城捍天下以千
百就盡之卒戰百萬日滋之師遮蔽江淮而阻遏之唐室幾
為天下裂而以亡為存者其功也嗟乎予讀傳記至此未嘗
不為之欷歔流涕而鬚眉怒張裂眦以起別按許生忠所抱
家世譜代宗朝中興功臣以兩公及南霽雲為第一圖像凌
烟閣勅拜長子岐為婺州司馬妻以郡主復拜次子峴為左
金吾衛將軍大曆二年詔葬冠劍于其鄉而廟祀之已而後
梁增祀張公巡而宋紹興八年又益之以南霽雲雷萬春姚
闓三公稱協忠祠非也蓋數公者群而祀之睢陽則可群而

祀之于其鄉則不可洪武四年禮部建言許公遠張公巡並
廟食睢陽而今海寧則許公故所生之邑里曰鹽官是也法
宜專祀 高皇帝令有司祀春秋歲徵祀額金八兩載在大
明會典頃者有司議均平迭減祀額金貳兩貳錢及括祭田
故所優之以准輕折去並罷去之而萬曆十二年縣令陳君
某來許生忠首請之陳令牒郡二千石俞公其畧曰許公遠
之死杖忠義泣鬼神而與日月爭光者 高皇帝采禮官議
祀之于其故邑里蓋所謂不^忘蛟龍之始蟄于其宮而特令
官帶祠春秋聞古者賢哲之墓猶往往百世下禁樵採而復
其家而况許公之死以捍王家翊社稷者乎邇年廟貌漸頽
甚者前有司議減會典所載祀之費又從而籍其故所遺祀

田與民間賦筭等甚非所以稱國家錄忠崇祀之意謹飾廟
貌并述故事本末以聞郡二千石俞公故持大体為之躍然
上之撫按及藩臬諸司撫按及藩臬諸司並報曰祀如故會
典所載祀田若干畝其以近年丈量而羨者抵辦無與民間
例賦筭生惧世易之後或牒且旁落沒無攷請鄉大夫居公
守移書屬予曰我鹽官乃許侯者始所射桑弧蓬矢之地也
高皇帝首採禮官言特廟祀之著為令即周武王下車而
封比干之墓也今郡縣為之葺其廟併題其額而曩之龐某
他附者之祀與祀田之例為賦筭者並罷去即大循吏所稱
以經術飭吏治者之遺也我鹽官之山增崇而水增潤矣予
于是次第其言而係之以樂歌三章令里人之肄而習之以

備有司者之他日尸祝而俎豆焉詞曰祿山叛起冀方侯提
卒抗睢陽援兵總軍無見糧力竭以亡一闕羅雀鼠殺奴妾
饗孱兵奮且擐枉矢夜光攬槍滅尋就縛河山流血二闕賊
不渡淮誰之功唐室且振除殘兇圖凌煙勒廟宮千載之下
問無窮三闕

書

王安石

兩公天下俊無地與騰驤就死得處所至今猶耿光中原擅
兵革昔日幾侯王此獨身如在誰令國不亡北風吹樹急西
日照窓涼志士千年泪冷然落奠觴

郭知運

唐祚中不振孽胡恣奸驕君德勿克終治亂在一朝渠魁睥

神器四海俱動搖向來為厲階其跡已冰消中興功孰盛張
許冠百僚堂堂二公烈千古名不凋義胆極華岳忠胆齊斗
杓平生慕節義卜居祠非遙丹青就湮鬱古屋風瀟瀟英靈
如可問激懦討昏妖

六州歌頭

書

劉過

睢陽舊事說着泪先流男兒漢曾百戰肯俘囚死來休行闕
知何處胡塵暗猶拜望臣力盡孤城陷賊誰收飲恨先驅血
染荒原草地恹天愁憤當時有劍不斬賀蘭頭路隔神州自
諸侯問何人為有遺策猶凜凜氣橫秋感忠烈人自奮如
彷彿見貔貅香火城西道神馭整轟戈矛風悉窅吹寒葉響
颼颼千古人民祈賽中興後還有人不喚南豐老子傍柳繫

吾舟酌酒同游

雙廟迎神歌

楊均

月維良兮日既望
雁淒淒兮靡草黃
潔骨俎兮進桂觴
迎生氣兮睢之陽
龍媒蹀躞兮玄雲翔
佇想五公兮下瑤堂
儼如在兮曠祀舉
肅雍列兮羅簪裳

送神歌

裸獻終禮紀具靈
禔禔迴霄馭人祇分福祉聚

文天祥

師起哭元玄義氣震天地
百戰奮雄姿鬪妾士揮泪睢陽水
東流雙廟垂百世當時令孤潮
乃為賊游說

徐琰

叢爾孤城扼賊喉男兒死耳更何求生降說有潼關將泉下
相逢也合羞

館

明朱祚

天寶落日昏四野胡塵起一旦漁陽城遂作單于壘潼關潰
秋濤籜籬總頽靡倒戈競趨降恬然不知耻惟公挺忠節恨
賊入骨髓江淮保障地其責歸于已醢妾食三軍捐軀輕六
矢力窮援亦絕百戰殊未已邊河冷烽煙障雲昏睥睨城崩
壯圖屈罵賊猶斷齒生兮為忠臣死兮為厲鬼死生誰所無
君獨盡斯理孤忠露丹心千秋耀青史至今仰高節神像遺
鄉里香雲護綺窓金碧輝丹宸我來詣祠下歛歔獨垂泪再
拜垂咨嗟如公今有幾

國破君何在艱危寄此身孤城抗全虜一髮引千鈞諸葛終
憂漢包胥空入秦可憐忠義友亦作說降人

孫子良

張許雙廟

胡奎

睢陽太守清源令袞冕巍巍共一祠節重長淮堅守日功高
靈武中興時汗青不泯忠臣傳太白長懸大將旗聖代春秋
嚴祀典祠臣鵠立見光儀

聶大年

睢陽城裡箭如雨百戰疲兵食茶紙將軍力盡孤城危三十
六人同日死當時南八真男兒嚙指出血空淋漓賀蘭擁兵
坐不救肯與社稷同安危諸君赤心死報國慷慨殺身全大

節死為厲鬼亦何雄誓欲復仇終滅賊堂堂廟貌海昌城歲
時時嚮通精誠皇天后土鑒忠義萬古千年垂令名悲悲蕭
蕭撼庭樹讀罷窮碑毛髮豎方今六合久清寧不辨魚麗分
守處

書

徐行之

張許祠堂何處尋西風獵獵柏陰陰誰將四海英靈氣聚作
孤臣鐵石心千里江淮馮保障萬年天壤共高深餘威直破
奸雄胆王蠋于今有嗣音

雙仁祠 安化坊 吳越王錢鏐立祀唐顏真卿及其從兄贈司徒

杲卿元末燬我 明正德九年知縣曹珪重立嘉靖二十八年

重葺崇德 呂希周 撰記歲八月望致祭天啟初知縣鮑觀光重

葺

祠祀記

呂希周

忠莫大于整頓綱勇莫難于折元惡義莫重于昭往績事莫偉于飭嘉程海寧縣治之西有雙仁祠肖像二顏奉妥英爽彰善瘴惡揚厥風聲是祠也者義莫重焉者也顧址偏市寰易為湮蠹廉泉高侯分符海寧至則首謁兩公祠見其摧毀剝蝕為巨室所侵軼即喟然興嘆曰是豈所以妥兩公有司之過也且鉤範者有所標焉而後民知則倣也兩公者其為鉤範也偉矣今若此何以彰往察來方圖撤而新之而杏里叅伯王公旬宣蒞海上詣兩顏公祠竚瞻所見喟然嗟之謂侯曰兩公所為者勵世之嘉程也祠像安公久矣舊材毋撤舊址毋更歸其便軼護

其摧毀剝蝕者而已侯即日度材庀工滌湮剔蠹踰月而廟
貌輪且奐矣鄉人之過雙仁祠者儼如兩公再生然則是舉也
顏綱再整元惡再折而往績再昭嘉程再飭杏里公廉泉侯之
功顧不偉與故曰一舉而四善備焉者重修兩顏公雙仁祠之
謂也

安化王祠開封王稟字正臣青州人將家子靖康元年以騎帥
領節建武總軍太原當虜圍城忠義奮發間日輒輕騎出城運
大刀徑擣營轉戰宣撫使張孝純一日會監司食謀欲降虜稟
知之率所將刀手五百人謁孝純列刀于前起諭曰汝等欲官
否眾曰然稟曰惟立功則官可得又曰欲賞否眾曰然稟曰惟
禦敵則賞可致且曰汝等既欲官賞宜宣力盡心以忠衛國偕

如汝等有言降者當如何群卒舉刀曰願以此僂之又曰如稟
言降當如何卒曰亦以此僂之又曰宣撫與監司言降當如何
卒曰亦乞此僂之孝純自是絕口不復言降而城中兵權盡在
稟矣又守城過有隄防虜出奇見攻稟侯其來必以意麾解之
後圍益急食盡人互相啖甲士煮弓弩筋膠城陷與其子閤門
祇候荀入告原廟抱太宗御容赴水死追封安化郡王謚忠壯
荀贈右武大夫恩州刺史擢其子為樞密院屬官壻曾懷官丞
相冢孫沆高宗賜第鹽官故今立祠沆子三忠官都督恕登隆
興元年進士判維揚謙登慶元五年進士任三江鹽監恕生珍
珍生輝紹興四年進士任朝奉大夫明興王賓薦歷禮部郎
中賓從弟禧宣德間以稅戶人才薦歷河間知府

弔王忠壯祠

楊由義

太原城下此行宮雲樹龍葱掩碧空
鉄馬無聲汾水急滿天
風雨泣英雄

館

張文忠公祠鎮海門右紹定二年縣令趙汝皓祠于淨居院後
廢國朝正德九年知縣曹珪建書院歲祀六月三日

記

圖

于有成

有大人物必有大聲名士大夫學問有根源則人物聲名無
間斷無垢先生張公九成以紹興二年廷魁天下官至禮部
侍郎高宗欲大用之適與時宰議論不合謫居南安十有四
年久貶嶺下放還守永嘉未幾奉祠歸里終于鹽官大都在
官之日無四年之祿既斥之後人物愈見其大聲名愈見有

光絕其故可哉有或聞諸又言先生學以孝行為本六經諸

光艷其故何哉有成聞諸父言先生學以孝行為本六經諸
子百家貫穿于胸中其為文與議論皆本于堯舜禹湯文武
周公所傳之心法又以濂溪二程之遺言參驗于己大抵負
氣剛大不為貧賤富貴患難所屈故其見于辭受交接進退
出處之際凜然霜雪不可凌犯見于講解著述者如青天白
日開明人主心胸啟發天下學者使人誦讀快樂如鳶飛魚
躍廷對萬言慷慨陳策天子為之感泣龜山先生貽書有曰
自更科以來未之有其見重如此紹定二載縣宰趙君汝船
來首率諸僚建祠于淨居寺之堂上撥田百畝半以奉香火
半以待縣官祭享書來俾有成記其事輒再拜而書所聞見
以授之

貢尚書祠 安國寺東 祀元禮部尚書宣城貢師泰

致忠祠祀副千戶呂忠歲正月二十三日

東岳行祠縣東南二里宋熙寧 官 年建紹興初重葺邑人傳達

可記并書有五岳樓

宋高宗祀文

書

眾山莫大乎泰山五岳莫尊乎東岳既帝且聖與天齊仁郡
邑之間宮殿相望威靈所在士庶是瞻當皇帝之初郊舉先
王之舊典犧牲粢盛之脩簠簋豆之陳爾饌既嘉爾酒既
旨上之奉神可謂至矣神之報上宜何如哉祈有陰兵助予
討伐掃蕩渠魁之窟穴還歸二聖之鸞輿啟萬國之歡心俾
一人之有慶

悼岳祠效白氏諷諫體

楊璿

危樓掙空勢崢嶸神靈之宇宜高明彫闌綺疏煥丹青上有
碧瓦聯朱甍當時何緣有此屋邑人輸成欲求福捐金例廩
不計貲工師伐盡南山木宮祠落成今幾年帝君來兮從群
仙開陽閉陰宣化權雲車風馬何翩翩邇來荒涼廢修葺香
錢歲被官拘入社會不來香火寒塵埃撲面靈官泣人間萬
事有廢興祇今白晝門長扃山祇海若擁空壁粉黛剝落無
威靈虛庭無人空寂寂細草沿階土花碧荒地廢井綠生衣
燕雀群飛聲唧唧古人理財取諸民今人理財取諸神神人
之冤無所訴上帝居高勿下顧

登五岳樓

胡奎

五岳萃靈氣，歸然見高標。上凌三素雲，仰見九層霄。玉女啟
天關，參差紫宸朝。群龍翔殿陛，雙鸞夾笙簫。倚闌待明月，清
露下泫寥。游神八表外，羽佩何飄飄。

靈飈吹海雨，洗出江南山。丹梯拂層漢，玉女啟天關。秋聲撼
雙檜，白日波濤還。龍駕倏來游，空中鳴佩環。朝發搏桑溪，夕
棲若木灣。會當凌八表，稀髮大霞間。

五岳樓避暑

蘇平

五岳樓高瞰海濱，故人携酒宴儒紳。蘭亭文物遺風在，金谷
壺觴逸興新。詞客南來空弔古，弱流東去幾揚塵。浮雲軒冕
何須問，且共林泉醉葛巾。

朱淑貞

登臨四望暢幽懷
縹緲軒窓傍水開
烟鎖越山秋色晚
雨昏吳苑雁聲哀
微茫遠樹雲中畫
洶波濤海上來
極目鯨波幾千里
不知何路到蓬萊

靈順行事祠延恩寺東洪武十一年僧彌紹建

石刻蘓舜元詩

畫堂三月初三日
絮撲紗窓燕拂簷
蓮子數杯嘗冷酒
柘枝一曲舞春衫
階臨池面勝看鏡
戶映花叢當下簾
誰倚南樓指新月
玉鈎素手兩纖纖

國朝許德柔有重修祠記

崔府君廟縣東北百四十步
唐貞觀間崔子玉為磁州滏陽令
有異政民立生祠既卒成神
宋高宗南渡夜憇府君廟有神扶

其首起知金兵躡之急忽見一白馬遂乘之宵遁行七百里至
禦兒鄉天曙喜曰金人不我及矣乃下馬休息其馬遂不行熟
視之乃泥馬也遂瘞焉今名白馬岡嘉興志元至元二十一年
重建國朝大僕寺丞朱禋撰記廟并歲旱不涸崇禎戊寅旱
來汲者投錢得入

崔府君名珏字子玉祁州古城縣附郭村人父公讓母劉氏好
濟貧多所蒙活隋開皇五年六月六日生珏瑞氣盈室及比長
聰明過人日記千言孝親敬友娶盧氏仁壽元年徵入朝遂魁
天下三年拜太子府傅監至貞觀元年職加兵部員外郎十五
年授長子縣令十六年徵還滏陽令十八年遷衛縣令十九年
擢蒲州刺史兼河北二十四州採訪使二十二年十旬呼磁役

郭憲及男敬嗣曰今夕上帝有命吾將逝矣遵吾之言葬吾于
鼓山之側遂卒年六十四沒後唐太宗感夢封護國顯應王宋
貞宗感夢封東岳岱山護國西齊王徽宗加封護國顯應昭忠
王高宗加封護國顯靈真君金章宗封亞岳之神元成宗封靈
惠齊聖廣佑王

五土廟縣東北一里

御定五土五穀之神祭文曰維神參贊

造化發育萬物凡我庶民悉賴生植時維仲春東作方興仲秋
歲事有成謹具牲禮恭伸祈告報祭伏願雨暘時若五穀豐登
官賦足供民食充裕神其鑒之尚享祭畢會飲會中先令一人
讀誓辭曰凡我同里之人各遵守禮法毋恃力凌弱違者先共
制之然後經官或貧無可贍周給其家三年不立不使與會其

婚姻喪葬有乏隨力相助若不從眾及犯奸盜詐偽一切非為
之人並不許入會

周將軍廟嘉靖間都指揮周應禎擊倭黃山下死之天啟初里
人許令典立廟

周將軍死難記

書

祝以幽

當世廟甲寅乙卯間倭奴犯閩浙乘汎直躡入內地會承平
久民不習兵所在無不聞風奔竄而倭奴恃其長技舞刀跳
躍如懸猿如飛鳥即倉皇新集土兵素不閑紀律遇賊輒抱
頭反潰至蒲伏乞憐長跪受刃于是奴益猖獗甚所過焚劫
廬舍擄掠子女玉帛倍極荼慘而吾袁花里最近海與澈浦
石墩諸寨堡相錯為賊所必經道周將軍者奉督撫中丞李

公與參將盧瑩各注兵注袁花之崇教寺將軍善騎射與

公檄與叅將盧鏜各住兵住袁花之崇教寺將軍善騎射與士卒同甘苦帳下健兒亡不人人可一當十者時倭奴據石墩悍將軍威名至鳳山止不進而鳳山以北之居民猶恃將軍而不輟耕不罷市也居亾何而流言洶洶謂山以南民且無噍類勢必旁及一鳳嶺安能障之將軍嚙指奮臂曰山以南獨非赤子耶而擁眾坐視何以報中丞鏜次且不敢應謂日時不利須後期將軍恚曰我不利出師彼何以利入寇策馬彎弓而前帳下諸健兒從之而土民千餘人願隨行助聲勢于是悉黜其鼻以相別識行至河橋有二鴉飛鳴馬首將軍仰天射一鴉墮地眾心切疑之將軍不顧鼓行而進遇賊數百步外與賊引弓射無不應弦而殪者斬數十級賊潰復

之怒比者督撫中丞劉公因諸生胡某言下郡邑議祠祀而
予里許比部同生慨然身肩其事庶幾足慰將軍之靈于九
原矣將軍名應禎中都留守衛人時為浙江都使司僉書故
稱周都司云

天妃廟元泰定四年海患庸田副使張子仁建于縣東五里許

德柔撰記今徙縣西三十步

明刑部員外郎沈友儒撰記書于版極詳瞻越人盜去又海寧所千

百戶各營並祀妃稱十廟並尼居之

天妃林姓世居莆之湄洲嶼五代閩王時都

巡檢林愿之第六女也母王氏神生于宋太平興國四年三月

二十三日妃始生而地變紫有祥光異香通悟秘法預知休咎

事鄉民以疾告輒愈長能乘虎渡海乘雲渡島嶼間人呼曰神

女又曰龍女雍熙四年二月十九日昇化一云景德三年十月

初十日也

倪中記謂室居凡三十年前莆陽志謂年三十餘

是後常衣朱衣飛翻海上

里人祠之雨暘禱應宣和癸卯給事中路允迪使高麗中流震

風八舟七溺獨路所乘神降于檣安流以濟使還奏聞特賜順

應濟廟號紹興己卯江口海寇猖獗神駕風一掃而去其年疫

神降于白湖去潮尺許掘坎湧泉飲者輒愈游封昭應崇福乾

道己丑都巡檢使姜特立上其事默相捕盜功加封善利淳熙

間加封靈惠慶元戊午朝廷調舟師平大奚寇神障以霧此明

彼暗寇悉掃除開禧丙寅虜迫淮甸神擁旗幟一戰解圍莆民

艱食朔風彌旬南舟不至神反風不日輻輳海寇入境神為膠

舟悉就擒景定辛酉巨寇泊祠下禱神不允群肆暴慢醉卧廊

廡間神縱火焚之賊駭遁風沙晝晦各跨淺而敗有司以聞累

神功顯赫詩其以臨正善慶等號元以海漕有功賜額靈濟

封助順顯衛英烈協正善慶等號元以海漕有功賜額靈濟
國朝永樂間內官甘泉鄭和有暹羅西洋之役各上靈績命修
祠宇己丑加封弘仁普濟護國庇民明著天妃自是遣官致祭
歲以為常

白馬廟縣北二里宋建炎間虜犯境見平野甲馬甚壯竟不敢
入民賴以安因祀之

宋高宗祝文

英烈不群捍難庇民廟號白馬史冊莫尋海昌良工塑像如
神髣髴而馭先無若存有捕盜者得夢既禽人知畏饗血食
幾春天子初郊典祀徧行樽酒俎豆以祀神歆

廟記

劉拱

也因飭有司以時祈報又附茲記以昭神明之陰賜云

岩峯曹將軍祠縣西南四十五里元潘葛萬撰記祀邑人曹春
鎮海廟南門外海塘上祀龍神崇禎戊辰潮決高丈餘廟內獨
不入人咸異之

關將軍廟城五門及四鎮各鄉俱祀漢將軍關諱羽

龍祠長安鎮宋咸淳間建

秦王廟縣東十八里



英濟侯廟蕭山布衣張六三月六日溺海中為神俗稱捍沙大
王按紹興志神漕運官宋咸淳間賜額祈禱甚應尤有功于海
隄或云神諱夏宋顯祐中浙江塘壞神時為工部郎中受命護
堤置捍江五指揮各率兵士四百人採石脩塘隨捐損隨築人賴

以安郡人為之立祠朝廷加其功封寧夏侯二說微不同然觀

廟額字謂工部近是

嘉
元祐宗世無號頭祐者許志作景祐是宋仁宗十三年改元景祐當後許志教封在徽宗大觀二年也

朱將軍廟二袁花塘北黃岡西邑人朱彝力能拔牛尾倒行宋

治平初溺海為神著靈應寶佑三年十月勅封佑靈將軍元大

德二年以捍海立廟黃岡西進封護國弘祐公勅曰爵有德祿

有功夙著禮經之訓禦大灾捍大患載遵祀典之文爰示褒崇

庸彰顯應鹽官州海神闡靈浙右安宅海隅江漢朝宗無遠勿

屆雨暘時若有感必通比聞高岸之傾摧能免下民之墊溺導

水波而潛伏復益固隄防足財計以阜通仍輸斥鹵嘗閱省臣

之表具知神力之雄肇錫嘉名丕昭令聞聿嚴廟貌特俾恩封

可賜號靈感弘祐公萬曆末里人孫必達重建又袁花河北塘

袁花河北堂即天仙廟耶明沈南泉員外有天仙廟朱

亦廟靈感... 公萬曆末里人孫必達重建又袁花河北塘

亦有廟袁花河北豈即天仙廟耶明沈南泉員外有天仙廟朱令公碑記刊于嘉靖戊午碑向沒土中故自明以來作

志者舉未言及余近始得拓本石已中斷缺數字聞廟旁尚有一碑仆于土中當更扶而視之乾隆癸卯兔床記

陸司空廟袁花鎮東祀吳陸遜初為海昌屯田都尉民被其澤

烏龍大王廟金牛山下宋紹興十一年禱雨賜額崇祐後有禱

輒應相傳臯蘇二將軍捕黃巢黑馬跪地得泉因祀之王文成

守仁宿杭城聖果寺烏龍大王見夢抑即其神乎或名爵偶同

也

福濟廟金牛山下相傳臯蘇二將軍逐黃巢死此

宋高宗祝文

折

義氣同稟剛毅莫儔胡馬來此緣逐金牛牛没尾掉空回可

羞拔劍自刎曾無怨尤人亡廟存英氣橫秋至今父老能道

所由天子初郊典禮加優尊酒既設清酌庶羞

驃騎蒯將軍廟縣東南四十五里晉驃騎將軍烏程侯蒯舉子

羽宗劉裕嘗夢其神贈平南大將軍

審山東嶽廟元至正間建有山間明月樓明刑部郎沈友儒撰

廟記

紫薇山五顯祠唐光啟中建見沈友儒撰記

閩少卿廟西南六十里

徐偃王廟縣西十七里

西楚霸王縣西三十二里

廣福廟縣西四十里康存誠記今廢

朝宗王廟縣西七十里

浙江

宋高宗祝文

諸侯之朝宗孰敢不欽子孫之祖宗罔有不尊江漢之朝宗
于海亡以異此廟號以是神之德大矣比緣初郊舉此祀典
樽酒俎肉以祈來格

胡令公廟

長安鎮

唐時婺州義烏胡暹以列枝從裴晉公平淮

蔡後奉勅迎齊安禪師師示寂暹立化于鎮為神宋建炎初高

宗避虜抵鎮阻水俄上流舟至問棹者誰何一曰桑一曰稱忽

不見詢父老則故將軍從事也上神之立廟見元教授徐圓記

中

郭店新廟邑人徐寬建

照烈王廟縣東南二里廢

浙

三皇廟縣西北二百三十步元黃潛撰記

平陵廟

故廟

湖塘廟

姜墩廟

傘墅廟

球墩廟

柏墅廟

曹墩廟

金石墩廟

陳村廟

周行廟

萬曆初僧伐庭樹鋸之具人物形乃輟鋸樹不知所終

三官墩廟

有池產螺無尾或拾他螺投之數日亦無尾

東陳廟

游東陳村

浙

一灣清綠轉溪蘋載酒誰家探好春此地久無看竹處他山

首句重北人花燕燕子巢邊雨雪點梨花陌上塵安得移家

猶有種桃人泥添燕子巢邊雨雪點梨花陌上塵安得移家
同卜飲兒孫婚嫁學朱陳

余墟廟

王庄廟

社稷壇縣西北三里舊縣北一里洪武八年改建正德三年知
縣丁儀復改白馬廟後地深廣各十丈壇高三尺方廣各二丈
五尺四陛各三級瘞石主齋舍五楹宰牲所三楹祭用二月八
日上戊日

宋社稷壇記

歐陽珣

古者建國設都先立社稷其意以為民非穀不養穀非土不
生立其五土五稷之神而祀之示不忘本也攷之成周司徒
宗伯之官或設其壇或掌其禮其事可謂至詳而臨祀之時

今執事者又有封人之職故每歲春秋祈報俎豆一設神必
顧歆豐年之屢蓋出于此仰惟我國家自掃除妖氛長民之
官皆得修祀社稷之祀及主上聰明睿知灼見遐邇尚慮海
邦小邑小大之吏務在于簿書期會罔知嚴祀以稱吾敦本
事神之意故乃者詔書增崇社稷之制列于圖以頒焉鹽官
雖窮隘僻左而舊壇具在荒穢不治詔下之日鳩工度材即
其舊而新之社壇居其左稷壇居其右就社稷之左右別為
兩壇祀雷雨風師則用之而又設燎壇于其東建齋廳于其
北直北又一門自門之左右皆立垣墉以為衛居無事時則
扃其門而鑰之前祭之日執事者造而啟焉其它陞級之數
廣隘之度率按圖而為之稽諸禮經若合符契自是歲時薦

獻之吏升降俛仰莫不祇肅於戲肆哉夫先王之典禮莫重
于祭祀而祭祀之所莫先重于社稷且社稷壇壝苟簡于數
十百年而繕完于今日豈非典禮之行自有時耶明天子承
治定之餘慨然以禮文為意故其制作有及于此古人云禮
莫大于聖王斯言信哉

書

山川壇城南八十步制度高廣如社稷壇齋房五間廢祭以二
月八日上巳日合風雲雷雨城隍之神

邑厲壇城北二百六十步周垣十丈歲清明七月望十月朔祀
日堞城隍之神主之

里社壇每里百戶置壇一國制壇而不屋東西二丈五尺南北
同高三丈用營造尺四出陞各三級壇下前十二丈東西各五

文

鄉厲壇每里壇一祭日邑屬壇同

御製祭文曰 某縣某鄉某

社里長 某承本縣官欽奉

館

皇帝聖旨普天之下后土之上莫不有人無不有鬼神人鬼之道幽明雖殊其理則一故天下之廣兆民之眾必立君以主之君總其大又設官分職于府州縣又於每一百戶內設一里長以細領之上下之職網紀不紊此治人之法天子祭天地神祇及天下山川王國各州縣祭境內山川及祀典神祇庶民祭其祖先及里社土穀之神上下之禮各有等第此事神之道如此尚念冥冥之中無祀鬼神昔為生民未知何故而沒其間有遭兵刃而橫傷者有死于水火盜賊者有被人劫財而逼死者有

被入強奪妻妾而死者有遭刑禍而負屈死者有天災流行而

被人強奪妻妾而死者有遭刑禍而負屈死者有天災流行而
疫死者有為猛獸毒虫所害者有為飢餓凍死者有因戰鬥而
殞身者有因危急而自縊者有因墻屋傾頽而壓死者有死無
子孫者此等鬼神或終于前代或終于後世或兵戈擾攘流移
于它鄉或人煙斷絕久缺其祭祀姓名泯沒于一時祀典無聞
而不載此等孤魂死無所依精魂不散結為陰靈或倚草附木
木或作為妖怪悲號于星月之下呻吟于風雨之昔凡遇人間
節令心思陽世魂杳無所歸身墮沉淪意懸懸而望祭興言及
此憐其慘悽故勅天下有司依時享祭在京有大厲之祭在王
國有國厲之祭在各府州有郡厲之祭在各縣有邑厲之祭有
一里又有各鄉厲之祭期于神依人而血食人敬神而如禮仍

命本處城隍以主此祭欽奉如此今某等不敢有違謹設壇于
本里以三月清明日七月十五日十月初一日率領某人等百
家聯名于此置脩羹飯肴物祭于本里無祀鬼神等眾靈其不
昧依期來享凡我一里之中百家之內倘有忤逆不孝不敬六
親者有奸盜詐偽不畏公法者有拗曲作直欺壓善良者有躲
避差徭靠損貧戶者似此頑惡奸邪不良之徒神必報于城隍
發露其事使遭官府輕則笞杖決斷不得號為良民重則流徒
絞斬不得生還鄉里若事未發露必遭陰譴使舉家並染瘟
疫六畜田產不利如有孝順父母和睦親族畏懼官府遵守禮
法不作非為良善正直之人神必達之城隍陰加護祐使其家
道安和農事順序父母妻子保守鄉里如此則鬼神有鑒察之

明我民無謠諛之祭靈其垂聽焉

旗纛壇海寧所公解後洪武二十五年立周垣二十六丈壇方

廣四丈七尺高丈八尺歲九月霜降所官祭旗纛神

郵梁

急遞舖國初立郵亭一廳三楹厠舍六楹樓其門周以垣每舖

十里

縣前舖

定海舖

費村舖

駱家舖

夏村舖

西北

北許村舖

西北

下管舖

東

柳家舖

謝家舖

談山舖

廟前舖

東南

松林舖

西

褚村舖

談村

舖

陳橋舖

清平橋一曰平政橋縣治前宋嘉泰三年重建萬曆己酉知縣

郭一輪廢之架平板

勝安橋縣東六十二步宋嘉泰四年重建一日烏鵲橋

烏鵲橋杏花

館

談遷

天河迢遞隔雲鬢烏鵲填橋未許間一度春風容易去略傳

紅粉到人間

嘉泰橋縣西南六十五步嘉泰元年令趙彥适重脩有唐咸通

間所立經幢

紀家橋縣西七十三步唐中和二年建

雙廟橋縣西二百十四步元至正四年建宋圖經亦有之則重

修在元時

行春橋縣西二百十九步元大德二年建

行春橋縣西二百十九步元大德二年建
醋坊橋縣西百三十步宋隆興間建

監橋縣西南二百四十步元延祐二年建

傅家橋縣西北二百六十六步見宋圖經元至正三年重建
師姑橋縣東北百二十二步宋天聖元年建

惠康橋縣東北二百六十六步宋嘉泰四年建

永安橋縣西北二百八十五步見宋圖經元延祐四年重建

安國寺橋縣西北三百五十八步元至正三年建

延惠寺橋縣西北三百七十步宋紹興二年建

酒坊橋縣北三百二十四步宋嘉泰三年建

海昌橋城南河隋大業二年建

崇教寺橋袁花市河元延祐二年建

轉塘環橋

長安橋 長安鎮 重修長安橋記 陳廣仁撰

萬興橋 規制壯偉 前圯時有舟旁宿聞空語曰可開船呼之再

三方移泊橋崩

盧家橋 縣西北二十五里

萬家渡橋 縣西北二十三里 崇禎 年 建

莊婆堰橋 縣西北三十里 元至大 二 年 建

薛婆橋 郭店市河元 至 正 二 十 一 年 建

斜橋 縣東北二十里 明永樂五年重建

錢婆橋 縣東北二十五里

慶善橋 縣東北三十里

通浦堰橋縣北五里明永樂五年建今塞
光華亭橋縣北一里三十步

畫棟朱簷勢翼然鼎新氣象冠山川
鶯黃楊柳浮春晚鴨綠
滄波泛客舫輪奐不妨農事日
風光好近麥秋天佐君治簡
有餘暇杯酒泛教盡日傳

環秀橋硤石市河明建文四年建

紫薇橋硤石市河元大德七年建

西環橋硤石

廣濟橋金牛山下

浙江圖

宋葉鞞

楊璿

控扼金牛勢青山面面扶居人投足易功百鄭乘輿

高橋黃灣市

館

同前

突兀橫前浦排風過海舳夕陽虹影動躡落海門潮

虹橋長安鎮

圖

渴虹飲澗不曾收化作飛梁臥碧流漢水分天上下白蓮
花出海東頭鶴歸華表吹笙夜龍獻明珠解佩秋載酒長安
三十里醉呼鸚鵡更停舟

寺觀

安國寺縣西北二百五十步唐開元元年鎮國海昌院會昌五

年廢大中四年復建名齊豐宋大中祥符元年賜今額熙寧七
年立大悲閣蘇軾題梁并為之記理宗御書妙智之閣淳祐十
年三月十五日賜本寺度牒十道絹百匹重建千手眼觀世音
寵寶閣寺僧尚何再上表謝轉輪經藏記邑人傳達可撰門左
右幢書佛頂尊勝陀羅尼經二卷唐咸通六年歲次乙酉四月
辛亥二十九日己卯建周瑛書并刻殿下石幢二書佛頂尊勝
陀羅尼經二卷并尊勝序一則吳興沙門令洪書元至正二年
秋有祥光燭天知州張光祖記之國朝洪武間建雲堂懺堂
于旁永樂二十四年立為叢林天順年火嘉靖十六年僧宗
遠重脩萬曆四十年建後殿禪堂金碧冠于諸刹寺前放生池
宋慶元四年令施怡所柘尉傅益作記殿西悟空禪師塔古檜

二蘇子瞻嘗與徐璠坐雙檜堂指檜曰二疏辭漢去時兄弟皆
補外也璠應聲曰大老入周來子瞻大喜

大悲閣記

館

羊豕以為羞五味以為和秫稻以為酒麴蘖以佐之天下之
所同者也其材同其水火之齊同其寒煖燥濕之候一也而
二人為之則善惡不齊豈其所以美者不可以數取與然古
之為方者未嘗遺數也能者即數以得其妙不能者循數以
得其畧其出一也有能有不能而精粗見焉人見其粗也則
求精于數外而棄跡以逐妙曰我知酒食之所以美也而略
其分劑捨其度數以為不在是也而一以意造則其不為人
之所嘔棄者寡矣今吾學者之病亦然天文地理音樂律曆

宮廟服器冠婚喪祭之法春秋之所去取禮之所可刑之所
禁歷代之所以廢興與其人之賢不肖此學者之所宜盡力
也曰是皆不足學學其不可傳于書而載于口者子夏曰日
知其所亡月無忘其所能可謂好學也已古之學者其所亡
與其所能皆可一二數而日月見也如今世之學其所亡者
果何物而所能者果何事耶孔子曰吾嘗終日不食終夜不
寢以思無益不如學也由是觀之廢學而徒思者孔子之所
禁而今世之所上也豈惟吾學者至于為學佛者亦然齋戒
持律講誦其書而崇飾塔廟此佛之所以日夜教人者也而
其徒或者以為齋戒持律不如無心講誦其書不如無言崇
飾塔廟不如無為其中無心其口無言其身無為則飽食游

嬉而已矣是為大以欺佛者也杭州鹽官安國寺僧居則自
九歲出家十年而得惡疾且死自誓于佛願持律終身且造
千手眼觀世音像而誦其名千萬聲病已而力不給則縮衣
節口三十餘年銖積寸累以迄于成其高大僅為大屋四重
以居之而求文以為記予嘗以斯語告東南之士矣蓋僅有
從者獨喜則之勤苦從事于有為篤志守節老而不衰異夫
為大以欺佛者故為記之且以風吾黨之士云

妙智閣靈瑞記畧

張光祖

至元六年冬予來守是州越明年春民以旱告因禱于閣下
甘雨隨注今年夏六月又大旱苗盡稿予又率同寅三僚屬
竭誠叩之則雷電不聞一雨三日枯苗勃興涸流俱溢歲成

大熟且閣舊有傾欹勢暨風雨之夕自能扶邪為正寺僧異
之七月壬辰更方初歛祥光燭天五采畢見遐邇百餘里爭
相瞻睹至夜分乃熄噫怪力亂神聖所不語若雨時暘則佛
之功及于民者豈淺淺哉

悟空禪師塔銘

書

唐
盧簡求

人心常靈法燈常明定惠一相有無俱名于此有得自歸空
寂近取諸身胡云不識五千尊經何限奧義迷者見文悟者
見意見者無住指即是處鑿病未除徒勞回顧我行慈悲示
爾蚩蚩無鑿高原自有清池大師之言一一真詮不疑不怖
同歸善緣

宣宗皇帝

像季誰教禍所鍾釋門光采喪驪龍香堦懶踏初生草塵帳
悲看舊日容玉柄永辭三教座金名長鎮萬年蹤知師下界
因緣盡却上諸天第幾重

館

李洪

扇上犀牛誰捉得人間龍種偶相逢寂寥千載傳心印鴈塔
光明閉舊蹤

書

蘇軾

已將世界等浮塵空裡浮花夢裡身豈為龍顏更分別只因
天眼識天人

浙江圖

釋

弘道

慧悟唐朝寺長然照世燈樓開數百尺塔涌十三層扇破犀

牛生定空龍樹騰為紅塵成市里箇見坐禪僧

牛在庭空龍樹騰紅塵城市裡猶見坐禪僧

大悲閣

尹士良

巍巍高閣壯華夷妙智名存八尺碑金剎龍飛滄海近碧梧
鳳宿彩雲垂蘓家文字傳三世釋氏玄門了二儀萬法一歸
何處是本來面目未生時

書

方潛岳

慈悲高閣鬱岩崑朱拱浮煙細細飄色界三千懸白日金身
十丈下青宵鯨濤水急航南渡鷺嶺峰尊路共朝若問熙寧
當日事宋家陵寢已沉消

浙

九日登大悲閣

胡奎

大悲寶閣氣穹窿十二闌干萬里風九日登高舒望眼只疑

身在太虛中

題大悲閣

寶閣凌空十丈高，倚闌南望際鯨濤。
天花散處皆金地，海月生時見玉毫。
夜氣澄清龍在窟，秋聲蕭爽鶴鳴皋。
丹梯咫尺諸天近，香霧霏霏濕芋袍。

安國寺燈

白頭僧說唐朝寺，舍利猶存窣堵波。
獅子座空無所住，犀牛扇破竟如何。
燈懸海日慈光近，鐸振天風梵唄多。
最愛平原好孫子，時來坐石看曼陀。

除夕過北寺

歲晚行過北寺前，枇杷花落雨晴天。
長齋繡佛從今始，僧臘

明朝又一年

題僧堂白雞

蕪 軾

斷尾雄雞本畏烹年來聽法伴修行還應却置蓮花漏老怯
風霜恐不鳴

雙檜

書

當年雙檜是雙童相對無言老更恭庭雪到冢埋不死如今
化作兩蒼龍

鹽官安國寺雙檜有唐宣宗時悟空大師手植其大者
蜿蜒盤礴如龍鳳飛舞之狀小者與常檜不甚異宣和
乙巳春朱覲遣使臣李蠲取以供進大者載由海道遇
風濤舟檜皆沒小者自漕路入既献上蠲轉二官知縣

鮑慎好賜緋方勻泊宅編

悟空禪 師塔前檜亦唐物朱冲取之檜大不可越橋

梁乃以大舟泛海出楚州以入汴即行一日張帆風猛

檜枝與帆低昂不可制舟與人皆沒葉夢得避暑錄話避

唐宣宗微時武宗時疾其賢數欲殺之宦者仇公武保祐之

事迫公武為雞髮作比丘使逸游故天下名山多所登賞至

杭州鹽官禪師安公者江西馬祖之高弟一見異之待遇特

厚故宣宗留鹽官最久及即位思見之而安公化去久矣先

是武宗盡毀吾教至是復興之雖法之隆替係于時然庸詎

知其力非安公致之耶仇公武之德不愧漢邴吉而新書略

之獨班班見于安禪師傳為可歎也

釋德洪林間錄

安國寺塔

蘇軾

老來百事懶身垢猶念浴衰髮不到耳尚煩一月沐山城足
薪炭烟霧蒙暘谷塵垢能幾何儵然脫羈梏披衣坐小閣散
髮臨修竹心困萬緣空身安一床足豈惟忘清淨兼以洗滌
辱默坐毋多談此理觀要熟

飲安國寺

王在晉

坐擁如林眾岩城萬堞齊海雲連灌莽明月掛招提伏劍侍
尊俎陳師聽鼓鼙三關兵馬壯待用一丸泥

放生池

釋日省

山中無復舊烟霞檜自成龍塔自斜惟有放生池上月也流

一半照人家

放生池記

宋有天下餘二百年列聖相承專以仁覆宇內郡縣之官惟
思所以奉行上意雖動植至微之物各得以遂生養之宜故
于震風之日守若令率官吏致嵩呼之祝且集羽毛鱗介之
屬為亭以臨縱之以盡臣子報上之義也鹽官放生池舊在
安國寺之左歲月滋久亭圯不治地復隘陜無所容不足以
推大好生之德然邑邇天府令多疲精神于簿書獄訟伊欲
更創而新之未遑也聖上嗣位之四年沛澤洪深浹洽萬類
朝奉郎知縣事臣施栢攷書三上人安以紆舒百物順成乃經
理于縣之郊北面河為亭三楹基址宏暢波流洋洋延袤通

達即放生之名以揭于旁克廣帝心虔誦皇壽俾曰飛曰潛
翔舞懽躍極天淵之樂獲與斯民偕躋仁壽之域顧不韙與
矧是役也不勞民不侈費經始于七月之初以八月晦日落
成邑人聚觀嘉賢令之愛君去之日如始至願刊堅珉以為
永久無窮之傳云慶元四年十一月望日迪功郎臨安府鹽
官懸慰巡捉私茶鹽礬兼催綱臣傅益記

放生池記

明葛寅亮

夫人有不愛其骨肉之親者乎然而樂羊吳起安慶緒輩有
種種不忍言者被僅為圖富貴而至戕其骨肉若草莞乃欲
彼忍于貪饒之口而不忍一鱗族生命其能吾言之是聽哉
桓宣武部伍得猿子其母緣岸哀號行百餘里躍上舟即絕

為剖其腹腸寸寸斷人之無良殆有不如禽獸者誠念猿母
裂腸而人有不眷戀其族屬者乎吾亦愛吾族而忍覆巢竭
澤令烏驚魚駭而不安其生乎程伯子折竿惠武惠王冬月
不繕辟仁者之用心然也夫不忍之極即肖翹微命亦不欲
傷而忍之極即至戚骨肉亦搽刃而不顧或為仁人或為禽
獸之不逮忍不忍之分途久矣人將為仁人乎為禽獸乎人
之贊嘆而助善緣者詆毀而助殺傷者其事雖微而忍不忍
必有分人將安居焉至若雀效啣環龜呈紐印國朝以方正
學之忠而慘及九族乃償其父焚蛇之報則恢恢之網益可
怖畏矣

延恩寺舊安國寺藏院宋建炎四年建元祐四年賜額

聽定慧大師賢公琴

大絃聲濕和且平小絃廉折亮以清平生未識宮與角但聞
牛鳴盜中雉登木門前剝喙誰叩門山僧未聞君莫嗔歸來
但覓千斛水淨洗從來箏笛耳

歐陽文忠公嘗問僕古今琴詩誰最善者僕答以退之聽穎
師琴詩公曰詩則善矣然非聽琴乃聽琵琶詩也僕明年作
此詩而公已薨不及見也元祐四年十二月四日書

真相寺

橫塘北

宋寶祐二年建我

明洪武六年重立

太平廣福寺

黃岡市

故唐齊安寺宋建隆中有游僧積苦四十

年重建乾德二年曰太平菴熙寧元年改今額

釋弘道

招提古意饒誰復記前朝
五季重開拓三穴不動搖
珠林花氣合紺殿
蘇痕消更上危樓
望當門見海潮

館

談遷

藤蘿圍合似高墉
四野溪聲雜晚鐘
欲問趙州松柏子
年來鐵骨化蒼龍

崇教寺袁花鎮後唐長興二年建元至順四年重修

真如寺縣東七十里舊名菩提東晉干寶遺址顯德二年建宋

治平二年賜今額山上有怪石靈泉井般若臺張橫浦讀書臺

浙

元張諤

旗鼓初從海上回
天風吹我上雄臺
甲被雙木闕西將馬驟

幢王剎涵波清涼疏衍平齊難圭峰長水烏溪干文諒父子

靈泉和橫浦生韻

郡奉莫北才屢
必俛窺亦鳥去軍
亦俄近晚潮來誰
人為我書若石他
日重時掃掃苔

幢王以下至一隅

之亦各行應接

在畏屋因記字

下齒字等

寺古傳應少地偏心自扁馮高通楚望懷遠渺胥靈深蟄虬
藏翠斜飛鷺界清休文今已去佛像寄誰銘

雨宿真如寺

館

許相卿

夜雨僧齋滯客輿清燈高榻信吾廬玄談種種浮生外茗椀
深深坐醉餘雲路造天無款段野情隨地有華胥廿年回首
紅塵夢寒影空堂自愛予

圖

崇惠寺

硤石鎮北

元至大之年僧西岩建

明洪武十五年重

立法堂大理少卿崇德朱逢吉撰記

崇惠寺毘廬閣記

浙

胡澗

海寧有勝地曰硤石審山在其東紫薇峙其西南接鳳岡北
通秀水而其間去闐闐不遠有佛刹曰崇惠華嚴講寺昔方

外人西岩教公創于宋景定五年甲子于時開山闡賢首教
有若尚公希古傳十世而至愚海智公當

皇明洪武五年云子來主法席越十五年壬戌制詔郡縣咸

設僧司官時智公已謝事諸山仰其宿德白邑長薦為僧會

以糾其徒智公念茲寺法席久虛爰推舉定慧院古靈直公

以補其處古靈承付託毅然以興起自任大治土木作殿堂

門廡及庫庖庖福之屬或因或革崇慧以此就緒至二十四年辛

未清里釋教併邑寺之無名者用是緇素鱗集遂成大叢林

焉今住山海慧默中系出邑之望族受經安國寺得法前往

高麗華嚴道場初師東法初為上足弟子正統二年丁巳嗣領寺

事克以華嚴之學開導其徒而猶孜孜銳志具修興于是罄已

景定五年庚申得

橐囊眾施市材庀工以經營綜理雕塑藻繪越五年庚申得
檀越朱君文諒及子伯規廣募緣以創毘盧寶閣又得邑善士吳
君拱之捐私錢以飾舍那尊像他如左右梵釋二天環坐千
佛法身皆塗以金碧凡僧佛之供器物之需制所宜有者靡
不具備殫慮畢力歷十寒暑而始訖工是雖因舊為新而侈
於昔日多矣默中以非有登載則來者莫知所自乃具石走
京請予記之嗟夫佛法之隆替由于寺廢興又係乎主僧之
賢否崇惠之為寺殆二百年廢興屢矣向非維持得人亦烏
能存教基于不朽振宗風以弗墜乎默中性智融明行願精
確而劬躬盡瘁示現有為故能致崇惠復興信所謂賢者也
庸備述而書之後復系以詞

中缺幢王以下
至一隅之斥各竹
允前

幢玉和涵波洞清

涼疏衍平齊難壘

峰長水鳥莫干

文諒父子咸賢檀

拱之像設彰林密

默中志尚青珉刊

聖仁壽模黃金

臺

下接惠力寺

毘廬寶閣烟雲端薄伽珍相凌霄安規模正大含弘寬靜粧

美麗公輸完蒼梧碧檜蜿蜒蟠綠筠翠篠琳珎銀河玉露

晴秋寒光風霽月堪盤桓徧一切處氓民觀極干界內天龍

歡閑邪存誠來衣冠登高望遠思馮闌華嚴藏海汪瀰漫浮

鹵人豐作又宜招樂土之歌佛福成功若有富民之術也志

愿寺者昔東晉邑人張延光捨庄宅之所構也賜寺題焉至

唐肅宗乾元元年四月中勅支本縣稅錢重脩加飾乘山峻

址映水開扉殿深之像光浮徧藏怖鷓堵匠之僧界廣不縱

心猿庭栽秦大夫之松壁有顧將軍之畫講堂禪室孔翠飛

而拂曉烟邃宇修廊蚊蠅鳴而成洞響窗開遠岫象三峽之

流名檻水澄波連十洲之好景自爾新間舊昏代明雲門三

成賢檀拱之像設彰林巒默中志尚青珉刊聖仁壽襪黃金

鑿

惠力寺硤石紫薇山前東晉寧康中尚書張延光舍宅為寺初
賜額曰志愿唐乾元間重修後兵燬宋祥符二年賜今額門殿
壯麗東廡飯僧之堂勝功德海宋張即之書壁間畫龍一驤首
躍波濤中一既升而反顧鱗甲飛動乃葉茂章元統甲戌夏所
作其餘兩胡僧亦入妙品見 國初貝瓊記中

志愿寺記

錢唐屬邑鹽官為最在浙之朝陽為吳之右臂白鋪江練青
點海門蜃樓起而蟬螭橫星漢低而枯槎活潮生信大雷霆
藏龍戰之聲潤下功深蜀井喪虎形之味厥田下下厥土塗

換第字四後半頁
唐人豐作

群峰以下應接
張深詩馬駟

泥物惟錯而饒國資利而大地靈浮漲沙怪徙遷坎之坤則
變田水勝土則為悔苟不以明神作奠其可得乎封岱宗而
禪會稽就茲稅輦祀蓬萊而穰王氣于此舍杭以其疏鑿山
川翕張鬼物故有立禹秦之祠禦馬由是拓開極浦近尾閭
之委輸涌出長汀添大章之步數覆孟之勢其安必同其有
肖形立乎金仙傳法出乎玉牒成有道之道用無心之心以
德報寬寬隨霧散以慈捍物物繞指柔解激射之怒濤子胥
弭節紆奔衝之憤氣文種銷憂樹諸所之伽藍安一隅之斥
群峰冀北才塵世俛窺飛鳥去軍聲俄逐晚潮來誰人為我
書岩石他日重游掃綠苔

靈泉和橫浦生韻

黃伯劑

作其伽藍鷲子一悲其蟻垤唐季兵纏下土火圻池魚升平
 為舍衛之民喪亂入波旬之光布新垂象長科抽彗孛之芒
 止沸表功高陰築鯨鯢之塚賊巢雖殄淮寇復興侵外壘之
 封疆幸中原之多事嬰城及閨櫜李重傷其人也爭駕少長
 者之門其事也成灰類昆明之底誰嗟梵築化作荒墟旱農
 汲而丹井枯老圃鉏而金繩斷暨乎人知懷土物有復期越
 鳥終繞乎南枝燕鴻合遵乎北藪編苦覆頂綴鉢謀齋漸成
 象設之觀遂立紀綱之任前寺宰皓祥者齋乎宿愿葺爾遺
 基開捷陀指礎白之蹤記趙逸古石磚之井乃欲續晋初之
 香火行唐世之寺風匪計無成而投有力乾德甲子歲得營
 田將吳仁綬郭贊周仁俊朱仁矩陳德銳等東南著姓氣義

多才胸襟吞震澤之波巧智埒陶朱之富魚鹽蜃蛤黍稷稻
梁利道引鄭蔓而惟長信心紀犯宗風而不退爭捐寶貨預市
榷榘分認舊基共成新致殿像儼見金人之會廊周如校獵之
場豁達重門巍峩別室大鐘在簷驚吼噉之蒲牢寶穀懸梁
拂飛翔之仙鼠挈貳橫棟駕鴛鴦建瓴旒人埏埴之工梓匠祝
栢之壯墉期傳堊楠待施朱煥爛璇題交羅紛撩幡高刹迥
表識事于前茅井淡泉香賞私勞于后土始者東懸信鼓如
一卒之傳呼右得經臺若雙幢之導引惟朱承俊承儼補是
缺然完全也千金之裘成有後焉九尾之狐見觀小堯津露
深洞天象龍蹴蹋而雜居燕雀喧呶而相賀今寺主遠才也
求珠戒海合穗情田其光充和厥性惟巧奕奕繼后昆之躅

因命毘尼徒結二同
之界律儀之盛職由
此乎

堂堂企前哲之規仔肩必飭廣募群緣有若皓崇惟勝焉皓
隣慕賢焉計十餘人並崑岡群玉合浦斛珠譚中之綺鮮奸
辭上之粒泮奐二分兩至同成一歲之功六石五金共補三
焦之損上座德輝也田間芝秀苑內鹿鳴為法界之封人寔
仁祠之祝史傳律能言保斂也學于吾得講免吾憂食海底
之金剛栖傾祇樹齧雪山之肥膩乳出醍醐好將上邑之藍
用染鮮明之氈雍熙乙酉歲觀音羅漢律堂等就左為馬湘
之宅傍則朱灣之瑩雲總高僧高遺禪窟崇慧王藏曾敵異
宗元白刺史為題名和中章正字留題號為名踪夫如是東則仙客乞醯西
則禦兒遺勇漣漪之溪北去噬嗑之市南通其山空所以藏
怪物其洞小所以宣古風神農之草木徧嘗不生劍吻伯益

之羽毛咸識不宿飛翬中可緘滅定之僧上可望下生之佛

四千丈而窮頂雖闕駿高五百歲而當開亦流環寶推其福

地不其偉乎子子孫孫與天相畢愚也學慚稱海經不為神

未說在昭胎令母有驚人之辨何曾識鼎入秦為博物之僧受

知于大君媿老于明代兩膺詔命續僧傳而編佛書三省才

能譬蟹筮而同蚕續故鄉美事請德嘉招俾構好辭思刊樂

石揄揚孝女誰高度尚之文讚述頭陀始中昭明之選非所

敢望聊揖銘云天生蒸民下必有所養周班男子女秦男分令長海

物資繁散鹽利廣禮樂被知斗墟宗仰海昌都尉晉代伽藍

利統統飛飛電山濃紫嵐連甕屹屹邃宇耽耽龍王稽首帝室和

南法無常在物久則仙岳動資生虎威狐假枉矢西流游魂

東... 北... 或... 斯... 頁... 青... 瓦... 赤... 瓦... 舍... 易... 有... 數... 尚... 長... 無... 疆... 寶... 殿... 爰... 構... 山...

東下此域斯須青灰赤瓦陰陽有數消長無疆寶殿爰構山
堂復登曩基匠新制加僧增勸導全力由是名僧名僧伊何
奇我寺宰精擇六和類侔十在無憚多艱有緣相待吳君倡
首于焉懷慨抗既成斯剝言念諸公薦居福地往趣天宮無踰
此善不朽其功名利琬琰百千年中高其閨閣廣其中雷獅
子窟成更無他獸蒼苔林繁寧容餘嗅殊勝莊嚴名小靈鷲
景曰寺距海兮百里而近基據山兮廣輪而深鋪黻綉兮比
丘香草念佛聲兮天子家禽陟岡兮識金罄之宮周睇兮想
孝標之吟顧北渚兮泱泱三楚瞻東岫兮依稀二林酒旗搖
兮鳳凰風動魚艇橫兮鳧鷖浪沉爾時無能無所繫景兮見
色見心現量中兮常如是日可銷兮百鎰金

景祐四年正月東京左衛街僧錄知教門事應史館編修通
慧大師贊寧撰

惠力寺重建上方記

館

秘書省
校書郎 李肩吾

杭之北湊百里邑海道曰鹽官邑東載舍澤居為市曰硤石
二山峙于澤間相望如闕西曰紫薇有惠力寺顏山面澤得
勝勢焉山之高陽地特平廣意昔人禱山室廬跡若可按天
禧中有僧善誓過指其處謂有古祠之遺氣愛其絕俗可興
象設恨不果留寺之高足辨親獨脫身慕從之載歲還故棲
眾高其行謹誓之知慕居之里人築室三楹以至焉親節益
苦願為里人植福模泗州象始倡而眾從匠者度材有日從
者治基廢地得古甃與鷓尾周視與今址同眾始異誓之言

然知親必能辦也由是不勞力而胥勸焉院成有正殿兩廡
食堂過三十楹西偏設阿羅漢等像相好具嚴儀飾粹妙蓋
親之神足若仁者輔成焉夫境之秘蓄必有冥期待人而後
發嚮非誓過之不能謀始非親願力不足有建非仁協志無
以落成是三美蓋將取高于茲山以跨來者親復能以本末
授予故記事焉

惠力寺舍利眾善記



嘉興聞人符紹興丁巳進士

惠力東晉舊刹也始為志願寺始于祥符中錫名今額有東
京左街僧錄應史館編修贊寧所撰碑存焉光堯皇帝中興
之初有釋道法師者精業沙門名聞九重遂得召見皇帝禮
之錫以釋伽佛牙牙之體上員而下方其色瑩麗輝潤旁有

舍利綴其上皆光明洞澄而滋生不已此其瑞也道師携是
牙游四方名刹刹皆禱祈舍利有求而得之者有求而弗得
者意必有主于冥冥之間者不妄其與也紹興丙辰始抵此
寺僧鳴擊以迓舍利于寶閣之下悉眾而祈者凡三丙夜三
之夕有光如流星自閣而下蟠旋于祈壇之間主僧援器而
迎之遂止集焉寺今寶之以為神物登藏經閣之上因書其
額曰舍利閣歲遇下元塔社之次必請迎寘諸寶塔之中俾
僧徒士俗敬禮之焉昔唐憲宗時鳳翔法門寺塔有佛指骨
帝遣中使迎至京師留禁中三日因厯送諸寺王公士民瞻
奉舍施唯恐弗及有竭產充施者有燃香臂項供養者昌黎
公愈時為刑部侍郎惡其蠹財惑眾上表切諫以為佛不足

信夫釋氏固非吾中國之教也然其以虛無淡泊為宗亦欲
使人寡慾戒殺去華侈為事耳三代而上道德尊風俗淳君
子小人皆知禮義能自遷善而遠罪秦漢以來世變益薄人
情日詐謂君子能守吾儒禮義之教則可也今人奔趨于財
利嗜慾之林造非為惡蓋有違罪于刑法之外者而人猶以
其教相謂曰此雖免于今生必不能竟逃於後世彼人之情
信之既篤而能以此惕然興戒不至蹈非襲惡吁吾亦幸其
有是哉昌黎公必以為不足信則今之舍利非天所生非地
所出非工所成不植而滋長不運而旋動者而果何物耶邑
人迪功郎倪滂善士也故好佛甚篤每旦持金剛般若經修
觀自在如意輪懺法自幼至老殆無虛日節自奉累纘微營

修期懺在家在寺者幾三十餘會供佛飯僧計十有五萬而
于是刹尤切徑注意嘗與妙濟大師師遠同建祝聖華嚴長生
道場一所造廬舍那韋天二象圖繪天神莊嚴佛寺事赫如也
寺有觀音靈應為士民所歸依或水旱之灾疾痛之厄誠而
禱之各得所欲遂寢新聖像嚴飾寶殿率僧行四眾每月繫
念者數年舍木田新場入常住以月旦念阿彌陀佛號普願
往生墳菴僧行因資焉近又以寺自唐肅宗給縣稅錢修後
因寇至焚燬乾德間復建歲久損敝募講僧清裕重飾兩廡
輪奐丹雘倏焉一新其奉舍施皆若此嘗曰舍利神物也曾
未有述其所自來者因致書求記於予予嘉其誠信有餘為
善甚力故併及之

重修惠力寺記

明 沈友儒

海寧惠力寺枕硤石紫薇山之麓晉寧康中尚書張延光捨
宅所建賜額志願宋改今額

官

皇明洪武二十四年立成叢林岡阜盤鬱泉石奇麗朝夕鐘
鼓祝釐諷頌誠海邦一雄刹也自唐以來值廢輒治嘉靖戊
午夏殿宇傾圯議圖重葺推僧惠銘領之時罹倭後舍施纖
番久未就緒隆慶己巳夏惠銘發精進心徒跣天竺稽首如
來矢不御葷虔祈陰隙鴻更延道侶許明朗廣募庀材鳩工不
給則捐已貲折閱應器以充越歲庚午冬訖工輪奐具美寶
相聿新績亦偉矣以余嘗讀書山中介友俞蕃蕃請記予惟貝
葉曇花共敷金地跂行啄息咸仰人天今之蘭若古之大第

也上官以事至居人以令節躋涉與凡俊髦簪紳善賈名流
隨緣稅駕未始不就憇焉亦嘗有感而思張氏昔盛于此乎
夫平泉一草一木李德裕尚珍惜之戒子孫以勿鬻矧宅之
壯麗哉乃延光一旦棄若敝屣豈以邀福耶又豈以主嗜佛
割所有以佞之耶夷攷其時清談滋熾灾青頻仍夸狄侵陵
中原荼毒昌明纂業怠荒沉湎深信沙門謔言釀釁雖翊以
王謝諸賢而欲以一木支大厦得乎崇墉峻宇不惟富貴無
常等之傳舍而炎丘鬱攸禱虱安從逸也光逆知其然撤而
屬之空王雖其識不及范文正公義田義宅之舉而遺外形
骸脫洗埃壘亦異于溺情役志淪酣苦海者矣迄今千百年
餘奉為伽藍位寘東廡寄俎豆于闍黎藉聲聞于蓮界可盡

誓耶乃若寺之所以屢廢旋興飛薨傑構勢薄霄漢與山川
相雄長慈雲法雨彌久不衰固二梵之福之說動人然非其
徒慧炬戒珠能張大其教多助若惠銘者曷克竣茲巨役也
哉惠銘姓金氏嘉興嘉會都人佐之者其徒法濟洎僧定欽
費金以兩計三百有奇噫昌黎欲廬其居而浮屠突厄三百
尺而喜其成杜牧之記南亭盛讚會昌之毀寺而老僧挈衲
無歸寺竹戕伐賦而愍之二公非前後異趨也願落成慨廢
亦情耳予于銘亦云隆慶四年仲冬之吉

題慧悟禪師上方

浙

會稽人

宋余弼

孤峰牢落幾何年臺榭于今半插天已是精藍誇絕徼更移
賓客在危巔烟霞色任陰晴變鐘磬聲隨上下傳珍重老僧

無別境一生幽趣在山川

留題西山上

邑令朱伯虎

鑿石開山已幾年
半天臺殿聳危巒
曉鐘聲向雲邊落
夜月光從澗底看
野色難藏千里秀
松風長占一輕寒
老僧此處真佳隱
應笑塵勞効一官



周肇胤
邑仲淡廣人

侵晨入山寺
山色靄微茫
巒峰蔭喬木
深徑生夏涼
老僧聞客到
移石開松堂
沿厨接檻溜
烹茗兼蕨香
啣花想鹿女
獻菓擬雁王
殿榻倚空翠
流夢聞笙簧
竹風何冷冷
吹潤滿衣裳
樂此清供因
不知山日長
悟深無生理
身心祇兩忘
好問塵中土
今古何茫茫

明
張寧

古木迴廊紫硤中
鳥飛不到梵王宮
地高自覺三吳小
天遠應須萬里通
戶竇有泉成海藏
巢居何日托雲松
雪晴日莫西風緊
扶病猶登第一峰

游硤山寺

書

胡奎

山氣冥冥結紫霞
上方臺殿布金沙
曾尋竺國俱胝石
因識唐朝顧况家
龍獻珠來天欲雨
鶴隨丹去井無沙
兩年不到題詩處
想得枇杷又着花

枇杷着花當仲冬
紫薇卽在紫薇峰
一尊明月南湖擢
兩硤清霜六寺鐘
茶具入林還傍竹
經臺坐石更看松
此時何限登臨興
滿把風流厲賀公

雨後看山罨畫同
揮毫不數米
南宮半生丘壑藏來久
一段煙霞寫得工
絕頂鳥飛空界外
右臂僧袒夕陽中
懸知意匠經營苦
東望停云思不窮

館

山寺留別南洲上人

餘姚傅南喬

寶劍腰橫馬似龍
山僧送客過江東
寒鴉背雨半天黑
落葉酣霜滿地紅
話舊有期留玉帶
知深何用碧紗籠
相離莫唱陽關曲
越水吳山指顧中

江

宿惠力寺

郭效

紫薇山下駐征鞍
獨對南軒漏未殘
鈴振遠聲風送暑
竹搖清影月生寒
一時高會馮誰發
千里孤懷且自寬
明日虛心更咨訪
還將老影達長安

熱中托涼颺禪林忽二更燈前愁頓結雨後月偏明樹鳥驚
初定池蛙咽復鳴所思在遠道夜半起微吟

項穆

宿惠力寺聞鐘

朱象衡

霜落空相林鐘西山杳然歇頓令清夢醒上方坐超忽

惠力寺

嘉興王翊

旃檀飄影暗祇林香象經行歲月深顧左兩山爭峽勢可中
一水介峰心神移壁絡誰為巧鐘偃釵梁未液金殿外空潭
應不測每聞風雷毒龍吟

浙

過惠力寺東隱房

釋斯學

丈室自東偏寒山鎖斷煙草生緣逕窄月出過墻圓鳴磬隔

秋竹燃燈照夜蓮山門寂無相那忍說安禪

遐觀樓寺前

釋弘道

紫破山前百尺樓馮高萬象入冥搜滄江直到水窮處白鳥
忽飛天盡頭一氣鴻濛開禹甸兩峯縹緲接瀛洲胡床坐對
銀河近擬欲乘槎上斗牛

圖

貝瓊

上方臺殿擁波濤萬里無雲見羽毛滄海一杯流地底雪山
千仞小秋毫天邊作客登臨倦夜半驚人笑語高猶有秦川
公子筆為君題賦檀風騷

浙

永隆廣福寺縣西十里馬牧塘北宋紹興十八年建
金佛寺縣西十二里松林鋪宋紹興間建有異僧精修鍊行感

金花之瑞遂成法社乾道二年賜今額

永寧寺縣西二十里宋嘉泰間建

薦福寺縣西三十六里蕭齊永明三年建曰安善宋祥符元年
賜額

淨信寺縣西南六十里石晉天福二年建

東岡廣福寺縣西北二十五里宋乾德元年建紹興三十二年
賜額 明永樂十四年避潮徙四都觀音菴

覺王寺長安鎮唐長興四年建曰正覺宋治平二年賜額僧惟
肅有結大界碑記寺後三女堆見丘墓志

淨妙寺縣西北二十里宋嘉熙間建

興福寺縣西北三十里宋開寶二年熙寧元年賜額

吉祥寺許村舊曰齊明宋建隆二年曰迎祥治平二年改今額
以上諸寺洪武二十四年清理釋道立成叢林餘皆併廢今或
修復矣為詳于後

館

慶壽永寧寺縣東二十四里元大德間建

崇福寺審山西麓唐乾元間建曰靈池或曰靈龜寺蓋池龜見

為雨候會昌五年廢宋大中元年重建祥符元年賜額 明萬

曆中陳氏謀葬陰焚之今存其槩寺前銀杏樹可三四圍又羅

漢松二蒼然絕塵葛洪井汲者間得丹砂或投石井中輒聲如

雷寺後磨劍池寺記聞人符撰

浙

顧况

家在雙峰蘭若邊數聲清磬發孤烟山連極浦鳥飛盡月上

清林人未眠

楊璿

艤棹青山下言尋蘇子家人魚皆靜樂水木自清華樹老欲成蓋菊寒殊未花何須覓勾漏此處有丹砂

丹井樓

宋徽欽天監副

半生簪笏近螭頭此日歸來續勝游嗜酒未尋陶令社題詩先上遠公樓山吞日影江城夕樹挾風聲海國秋身在故鄉心在闕五雲飛處望神州

葛洪丹井

胡奎

聞道仙人勾漏令燒丹此地學長生林光每散金銀氣石髓猶含日月精仙藥九還為白雪靈泉一勺勝金莖不須更借

三山鶴便碾颺輪上玉京

仙翁葛稚川鍊藥紫薇山丹成上天去古井遺人間石甃苔
花生千年輓轡斷颺車不可攀白日何短短空聞子規鳥夜
啼松上頭願學長生術乘風以遨遊

董灑

欲覓長生沆瀣杯每懷仙液吸蓬萊誰知古甃雲林下問有
丹泉映石開

江

許相卿

朱色甘漿小鑑開露欄煙縵絕塵埃等閑欲鑄神仙骨乞假
長浮沆瀣杯

崇福寺雙松

朱象衡

鬱蒼雙虬龍偃蓋青蓮宇昨夜風雨多濕雲飛不起

開福寺縣西三十五里唐咸通元年建曰文殊宋大中祥符元

年賜額

普安寺縣西四十里梁大同元年建宋治平二年賜額

慶善寺縣西南二百步梁天監七年士人弘靈度井中放光三

日淘獲銅僧伽像舍宅為寺曰觀海立石幢壓勝宋祥符間改

今額天聖中僧禹昌講天台教又僧立言繼之時稱宣教大師

鎮江軍節度推官丹徒葛縈記我明廢

銅僧伽瑞像記

浙

竇思永

釋氏流入中國千有餘歲始于永平廢于會昌僅存于鹽官

安禪師初宣宗逃難出奔落髮為比丘徧叅諸方獨器許

于鹽官和尚大中之初立浮圖興蘭若且命為宰堵坡于齊
豐寺以奉師真身舍利佛中價而振鹽官有力焉隆興改元
之明年夏五月是寺井中有光燁然三日不息銅僧伽遂為
浮圖氏之宮距今八百年僧伽之像模製奇古雨暘請祈昭
晰響答邑人事之惟謹建中靖國初吾徒傳失本真增飾為
普照張僧伽偽謬特甚我將剖垢磨光以還黃面老子本來
面目以為何如于是剔抉磨治現紫金容獲五色舍利四眾
駭矚瞻尊顧嘆客有謂予曰色相音聲而見如來是邪道也
子謂今果是而非耶予應曰不然客不聞鹽官犀牛扇子
之說乎侍者不對具一隻眼鹽官拈出落第二義犀牛如虛
空未嘗有無扇子如大地山河未嘗成壞木人花鳥初無定

體黃金瓦礫亦無定色如來應以比丘即現比丘僧伽何心
哉

千佛閣

蘓軾

古邑居民半海濤師來基築便能高千金用盡身無事坐看
香烟繞白毫

王兢

佛心開晦冥覺性極融明寶相自然見客塵何處生銅瓶秋
水淨草坐月華清不必曹溪去穿雲振錫行

常樂寺縣西南二里國初廢

浙

旌忠寺縣西北二十五里洛塘南宋嘉泰二年建國初廢
雲龍寺縣西北十五里宋慶元二年建國初廢

定香寺縣西北二十五里宋開寶間建治平二年賜額國初廢

觀音聖果寺縣西北四十五里國初廢

報國寺縣西北四十八里宋嘉泰元年建國初廢

佛牙寺縣北一里宋淳熙間建國初廢

興慶寺郭店市北宋紹興間建國初廢

南觀音院縣東二十一里新江塘宋端平間建國初廢

寶嚴寺縣東六十里宋紹興元年建國初廢

勝果寺硤石西南國初廢

寶林寺縣西二十里海塘北今廢

極樂寺縣東北二里今廢

定惠寺萍江塘北今廢

定善寺縣西南三十里陷于海

尹墅廣福院縣西北二十五里十六都宋祥符元年孟氏捨宅
為院元末燬 明洪武元年重建改額

淨信院縣東北十八里新江塘北宋乾道二年建國初廢

瑞應觀音院縣東北三十六里宋咸平五年宣議費公捨宅為
院聞人符撰記國初廢

接濟院縣東北二十六里洛塘宋淳祐間建

雪峰廣福院縣東北七里唐大中間雪峰祥禪師來叅鹽官齊
安禪師因結廬于東南五里熙寧元年賜名壽聖元泰定二年
避潮遷今處

記

壽聖禪院西距縣郭五里俗謂之東菴蓋雪峰禪師昔嘗隱
此身光發見遠近望之以為回祿馳往救撲至則止有因號
為光明庵後稍益屋居僧亦謂之光明禪院熙寧元年始賜
今額庵後大樹經數十圍柯枝蚴蟻皆南引以覆菴雪峰寺
植樹傍古井甘冽大旱猶供百人亦傳雪峰手鑿予兩年不
至東庵今偶復游之睹其壯麗宏大崇廣具備恍然如化非
復前日東庵也復念雪峰聖蹟無傳故為之記大觀己丑將
仕郎前監本縣鹽監張弼秉道撰并書

延聖妙智院審山南宋政和二年建名妙智閣

登妙智閣

陳鑑

高閣岩堯倚暮宮少微星在白雲中禽魚樂事衣冠會山水

清游翰墨同草淨湖光疑落日夕寒莎葉自輕風閒携九節
仙人杖丹井西頭訪葛翁

東山廣福院審山宋熙寧元年建院西多梅花時可玩

西山廣福院紫薇山唐元和間邑人宋坦捨宅為之宋天禧中
僧辨親重建熙寧三年賜額壽聖隆興間改今額李肩白撰記
元大德庚子重建有覽遠樓天開圖畫樓元學士趙孟頫題額
半間雲軒

江

章孝標

野寺孤峰上危樓聳翠微捲簾滄海近洗鉢白雲飛竹影臨
經案松花點衲衣日斜登望處湖畔一僧歸

地勢連滄海山名號紫薇景閑僧坐久路僻客來遲峽影清

相照河流石自圍塵喧都不到安得此忘歸

天開圖畫樓

貝瓊

清明無雨試登山丹井西頭一館開石戴樓臺飛鳥外天開
圖畫白雲間婆羅子落陰初合躑躅花殘色尚殷且喜遠公
還入社許予沽酒解愁顏

圖

屠勳

硤石佳山聳紫薇紫薇絕頂有禪扉天花作雨從空墮慈海
無航任錫飛虎穴龍泓金色相竹叢藤蔓翠煙圍上人好事
湯休是隨喜何年愜素机

浙

錢薇

長松時拂翠靄修竹遠蔭清波山徑鶴飛雲際野田雀啄新

禾

舍利長縣白日古木清掛烟蘿門枕審山幽徑地連葛井丹窩

四果華巖院縣東北七十里唐咸通元年建宋大中祥符元年改額

閻濟院縣東北六十里元大德間邱氏女建俗稱女兒廟刑部

郎沈友儒有記

超正院縣西五里淡塘北宋乾道間建今廢

淨居院縣西五里淡塘北宋隆興二年建今廢

惠明院縣西八里運塘南宋隆興元年建今廢

淨明院縣西南八十步仁賢坊梁紹泰二年今廢

戒壇院縣西南三里中塘宋淳熙九年建

水陸院縣西南四十里宋治平間建今廢

彌陀院縣西北十五里宋乾道二年建今廢

正法壽寧院縣西北十五里宋乾道二年建國初廢

惠泉院縣西北二十里宋乾道二年建國初廢

圓明院縣西北三十五里宋元初七年建國初廢

資福院縣西北四十里宋建炎四年建國初廢

南禪福巖院縣西北四十里南齊高帝建元四年尼僧猛捨宅

為之號齊明猛姓岑氏南陽人徙鹽官五世曾祖率晉餘杭令

事載高尼傳後漢乾祐中改護國報恩禪院宋大中祥符元年

賜額乾道二年丙戌重修右宣議郎鹽行在左藏西庫李洪記

并書

壽昌院縣西北五十里莫家堰南宋嘉定間建國初廢

瑞像院城北一里宋嘉定間建

館

北永寧院縣北四里通浦堰東宋紹定二年建即春佛庵

上方延壽院縣北十里宋淳祐二年建

圓明菴縣東六十里佛游墩宋嘉定間建

東林庵縣東六十里宋嘉定間建

觀音菴縣北二百五十步元至正二十年建今廢

黃坡庵縣東北三十里黃坡墩宋端平間建

永平菴縣東北五十二里宋永平間建

惠照菴縣東北六十里元至正十五年建

興壽菴縣東北六十里宋紹興間建

正覺庵縣東北六十里元至正十年建

接待朱何庵縣西一里元延祐間中峯和尚建

納雲軒

朱逢吉

怕着纖塵點翠坳獨留雲住結神交
飛騰不逐蒼龍化伴宿清于老鶴巢
曉和篆烟生象藏夜籠窗月挂梅梢
年年藏得

春如海還望為霖澤四郊

積寶庵縣西北十五里元延祐間建

惠明庵縣西北十五里萍江塘南宋隆興元年建

真如庵縣北十五里石井北宋紹定間建

吉慶菴縣西北十五里宋紹定間建

西觀音菴縣西北二十五里元延祐間建

常樂菴縣西北十五里元延祐間建

海雲菴縣西北四十六里元至正間建

雲峰雙桂菴縣北十八里唐大中間建

白蓮花院縣東十五里今廢

勝梁院縣東北六十里今廢

普信院縣北二里今廢

圓覺院縣東北六十里今廢

西菴城西門內廢

大通菴縣西三里淡塘北陷于海

出塵庵縣西二十五里陷于海

書 圖 江 浙

白水菴紫薇山西麓崇禎

建談遷撰記

葆真觀縣東南二里馬自然得道處舊縣西南三里宋紹興二十三年徙于此

館

游葆真觀

胡奎

百尺飛樓接帝青
非煙非霧入冥冥
雲間雞唱朝迎日
海底蛟眠夜見星
函閣谷有關
瞻紫氣蓬萊無地問
丹經道人肉重不騎鶴
一曲空歌醉復醒

五

黃鶴一去不復返
紫陽有孫能學仙
蓬萊如隔三千里
萍水相望四十年
鍊就大丹金作鼎
種來靈草玉為田
無端四月枇杷雨
不共青燈一醉眠
蓬萊東畔是仙家
旭日蒼涼絢紫霞
門外黃塵皆海水
窗間

青鳥識桃花間尋墨沼來題竹擬借丹爐學煉砂千載安期
吾有約他年同吃棗如瓜

游仙詞

館

五山出東海巨鰲十五頭帝遣戴山足勿使西南流至今雲
霞間上有白玉樓琪樹麗陽岡珥花被玄洲麻姑有書信方
平或未游尋真諒不遠悵望凌高秋

琳宮倚虛碧瑤海含晴暉翩翩花鳥使日暮雲中歸弱中隔
玄圓三山橫翠微明月為我珮丹霞為我衣天顏近咫尺晃
郎朝金扉

浙

游葆真觀

蘇平

蓬萊方丈海東邊樓閣雲深紫霞連松臥石臺龍偃蹇竹依

丹竈鳳翩躚巾車不共陶彭澤拄杖相過葛稚川花下徘徊
歌伐木數聲啼鳥隔蒼煙

登葆真觀玉虛閣

館

浩氣凌空隘八州尋真何處縱遨遊
咲騎王子緱山鶴來訪
仙家海上樓白鹿啣花迎洞口
玉鶯啼月候瀛洲弱流咫尺
三山路曾見麻姑寄字不

採豇豆

張元弼

雨過仙家豇豆飛十年香味眼中稀
露叢不管衣裳濕採拾
千條翡翠歸

浙

玉虛道院縣東十里轉塘元至正四年建有銀杏樹大數圍

蔡完

轉塘太守南州士宦歷長沙湘水間動念鄉關桑梓意停舟
道院一偷閒

蔡惟孝

我來觀化乘餘日散步從行山水間枯木蒼松渾古意風清
月白野雲閒

延生道院縣東四十里宋咸淳元年建

玄真道院縣西南六十步明洪武二年建

董灃

簫聲隱隱珮珊珊喜有琳宮隔市寰洗藥源深明月冷落花
風定白雲間泥封六一猿窺竈天近三清鶴守關徐福樓舫
空泛海蓬萊元只在人間

奉真道院縣西北二百五十步元至正二十九年建有九天閣

胡奎

九氣合天梵鴻濛啟神霄上披三素雲靈宮鬱嵒嶷群真翊
羽蓋絳節凌迴飈粲粲霏玉葩琅琅歌洞謠凝神息萬慮遐
齡比松喬稽首無為化永言贊昌朝

玉虛運元化曜靈升大羅三景開天根碧落浮空歌仰瞻彌
羅館紫雲覆峩峩縹緲金芙蓉御以麒麟車九光分果采萬
彙含冲和飯命希夷門超然凌太霞

皇朝闡真教惠風覃八埏琅函啟靈篆玉文簡玄玄授以丹
霞衣回翔玉清天三精飛爽靈五色凝非烟黃老惟我專氣
神長綿綿逍遙無極君歸真合自然

九天閣步虛詞登製二章

龍漢環蕩蕩瓊宮鬱峩峩九氣結靈篆十月映明河穆穆渝
妙容飄飄登大羅仙人綵雲中縹緲回空歌逍遙永無極暘
谷駐羲和

玉虛啟真境寶閣凌丹窮曜靈洞八窓空響振回風絳節飄
飄下玄房曲密通中有古仙人黃公與赤松飛霞為我佩下
上隨雲龍

九日登製三章

曜靈啟暘谷丹霞麗玄穹晨朝回絳節群真集珠宮登高覽
八極逸興凌空濛中有古仙人云是商山翁浩歌紫芝曲此
意無終窮

九天良宴會登高暢予懷憑虛發清嘯浩蕩天風來金莖逼
華盖六符明泰階排雲叫閭闔靈扉洞然來安得金衣鶴乘
之上蓬萊

朝披碧瑤笈夕登紫極房綺雲紛郁郁龍漢鬱蒼蒼游神九
霄外恍惚覲虛皇相從赤松子乃有韓張良安知千載後跨
鶴重來翔

玉宸道院長安鎮宋咸淳間建

長春庵縣東四十里元至正十六年建

全真道院黃岡市元至正十五年賈希賢建

真聖堂硤石鎮元至正十一年建

圖

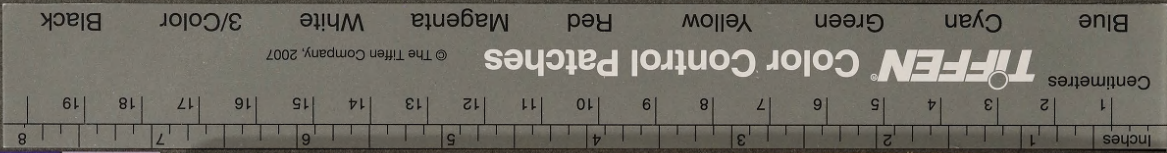
館



浙江圖書館



浙江圖書館



浙江圖書館



浙江圖書館



Inches 1 2 3 4 5 6 7 8

Centimetres 1 2 3 4 5 6 7 8 9 10 11 12 13 14 15 16 17 18 19

TIFFEN Color Control Patches

© The Tiffen Company, 2007

Blue Cyan Green Yellow Red Magenta White 3/Color Black