

۹۱۵۸۵۴۲
۱۳۶۵
۱۳۶۵
۱۳۶۵
۱۳۶۵

بسمه تعالی

پیشگفتار

سرشماری عمومی نفوس و مسکن در ایران به موجب قانون، هر ۱۰ سال یکبار توسط مرکز آمار ایران انجام می‌شود. تاکنون چهار سرشماری عمومی نفوس و مسکن در سالهای ۱۳۳۵، ۱۳۴۵، ۱۳۵۵ و ۱۳۶۵ به مرحله اجرا درآمده است. نخستین سرشماری، توسط اداره کل آمار عمومی، و سرشماریهای بعدی، توسط مرکز آمار ایران انجام گرفته است. سرشماری سال ۱۳۶۵، اولین سرشماری در نظام جمهوری اسلامی ایران است که علی‌رغم جنگ تحمیلی، محاصره اقتصادی و مزیقه‌های ناشی از هر یک، به حول و قوه الهی مطابق برنامه پیش‌بینی شده به نحو مطلوب به انجام رسید. سرشماری عمومی نفوس و مسکن، مناسبترین ابزار برنامه‌ریزیهای توسعه اجتماعی، اقتصادی و فرهنگی در کشور است که با ارائه آمار و اطلاعات درست، رهنمودهای لازم برای رسیدن به اهداف برنامه‌ریزیهای کوتاه‌مدت، میان‌مدت و بلندمدت را در اختیار سیاست‌گذاران، مسئولان و برنامه‌ریزان کشور قرار می‌دهد.

وسعت و عظمت کار سرشماری، مرکز آمار ایران را بر آن داشت که از نیمه دوم سال ۱۳۶۱ با برنامه‌ریزیهای دقیق، فعالیت مستمر و پیگیری را برای تهیه مقدمات سرشماری عمومی نفوس و مسکن آغاز کند. اولین قدم در این زمینه، شناخت نیازهای اساسی دستگاه‌های مسئول کشور بود که بر آن اساس، طرح مقدماتی سرشماری تهیه شد و به طور آزمایشی در مناطق شهری و روستایی سه شهرستان آستانه شرفیه از استان گیلان، سراوان از استان سیستان و بلوچستان و شادگان از استان خوزستان و نیز در چند حوزه نمونه در هر یک از استانهای دیگر به مرحله اجرا درآمد. با استفاده از نتایج حاصل از آزمایش سرشماری، پرسشنامه‌ها، فرمها و دستورالعملهای فنی و اجرایی مورد تجدید نظر قرار گرفت و بر آن اساس، طرح نهایی سرشماری تهیه و آماده اجرا شد. عملیات اجرایی سرشماری به طور همزمان در تمام نقاط کشور از تاریخ ۱۶ تا ۳۰ مهرماه سال ۱۳۶۵ انجام شد. در این مرحله، سازمان برنامه و بودجه استانها، مراکز تربیت معلم و سایر سازمانها و موسسات دولتی و همچنین نهادهای انقلاب اسلامی، همکاریهای ارزنده‌ای با مرکز آمار ایران داشتند و مردم فداکار ایران نیز با همیاری و مساعدت خود، امکان اجرای موفقیت آمیز سرشماری را فراهم آوردند.

پرسشنامه‌هایی که در جریان اجرای سرشماری تکمیل شده است، حجم عظیمی از اطلاعات آماری را در بر دارد که در جداول متعدد، برای یک از سطوح جغرافیایی، قابل استخراج و ارائه است. برخی از این اطلاعات در قالب نشریات نتایج سرشماری ارائه می‌شود و سایر اطلاعات در صورت نیاز و برحسب مورد، در اختیار استفاده‌کنندگان قرار خواهد گرفت.

۹۱۵۸۵۴۲

فرهنگ آبادیهای شهرستان ، یکی از مجموعه نشریات نتایج سرشماری عمومی نفوس و مسکن است که در ۱۹۵ جلد برای ۱۹۵ شهرستان (بر اساس تقسیمات کشوری در زمان سرشماری) منتشر می شود . در هر یک از این نشریات ، ۳۹ خصوصیت عمده جمعیتی ، اجتماعی ، اقتصادی و فرهنگی برای هر یک از آبادیهای دارای سکنه و نیز جدولی در مورد آبادیهای خالی از سکنه شهرستان به تفکیک بخش و دهستان ارائه شده است . همچنین این نشریات شامل نقشه کشور (که نشان دهنده موقعیت شهرستان در داخل استان است) ، نقشه شهرستان (به تفکیک بخش و دهستان ، و موقعیت مراکز بخش ، نقاط شهری و آبادیهای دارای ۲۰۰۰ نفر جمعیت و بیشتر) و نقشه های مربوط به بخش یا بخشهای شهرستان (به تفکیک دهستان و آبادیهای دارای ۲۰ خانوار و بیشتر) است .

لازم به یادآوری است ، نقشه شهرستانها که موقعیت کلیه آبادیها (دارای سکنه و خالی از سکنه) روی آن مشخص شده ، در مرکز آمار ایران موجود و قابل ارائه به استفاده کنندگان است .

امید است این مجموعه از نشریات نتایج سرشماری بتواند اطلاعات لازم برای شناخت اوضاع اجتماعی و اقتصادی آبادیهای کشور را در اختیار تصمیم گیران ، برنامه ریزان و پژوهشگران قرار دهد .

مرکز آمار ایران

فهرست مندرجات فرهنگ آبادیهای شهرستان آمل

<u>عنوان</u>	<u>صفحه</u>
تعاریف و مفاهیم مورد استفاده در سرشماری عمومی نفوس و مسکن سال ۱۳۶۵ (ویژه فرهنگ آبادیها)	
جمعیت (جامعه مورد سرشماری)	یک
خانوار	یک
اقامتگاه معمولی	دو
شهر (نقطه شهری)	دو
آبادی (نقطه روستایی)	دو
جمعیت ساکن در نقاط شهری	دو
جمعیت ساکن در نقاط روستایی	دو
سن	دو
مهاجران وارد شده	دو
محل تولد	دو
باسواد	دو
کار	سه
وضع فعالیت در ۷ روز گذشته	سه

مفاهیم به کار رفته در این نشریه

نسبت جنسی	چهار
گروههای عمده سنی	چهار
نسبت باسوادی	چهار

ویزگیهای عمده نقاط روستایی شهرستان

جمعیت	۱
خانوار	۴
مهاجرت	۴
سواد	۵
وضع فعالیت	۶
نقشه تقسیمات کشوری جمهوری اسلامی ایران به تفکیک استان : ۱۳۶۵	۸
نقشه شهرستان به تفکیک بخش و دهستان	۹

۱۰ نقشه روستایی بخش لاریجان شهرستان آمل از استان مازندران (دهستان بالالاریجان)
۱۱ نقشه روستایی بخش لاریجان شهرستان آمل از استان مازندران (دهستانهای بهرستاق، دلارستاق وامیری)
۱۲ نقشه روستایی بخش مرکزی شهرستان آمل از استان مازندران
۱۴ نقشه روستایی بخش هراز شهرستان آمل از استان مازندران (دهستان رابوی شمالی)
۱۵ نقشه روستایی بخش هراز شهرستان آمل از استان مازندران (دهستانهای هزارپس شمالی واهلمرستاق)

جداول

۱۶ خصوصیات اجتماعی - اقتصادی آبادیهای دارای سکنه شهرستان
۳۶ نوع راه و فعالیت کشاورزی آبادیهای خالی از سکنه شهرستان

پیوستها

فرم ۳ - (پرسشنامه آبادی)

فهرست مجموعه نشریات فرهنگ آبادیهای کشور براساس نتایج سرشماری عمومی نفوس و مسکن سال ۱۳۶۵

HA
۴۵۷۰/۲
۱۳۹۵
۲۰۲۰
۲۰۲۰

تعاریف و مفاهیم مورد استفاده در سرشماری عمومی نفوس و مسکن سال ۱۳۶۵ (ویژه فرهنگ آبادیها)

جمعیت (جامعه مورد سرشماری)

اعضای همه خانوارهای معمولی ساکن و دستجمعی که اقامتگاه معمولی آنان در زمان سرشماری در ایران قرار دارد و نیز اعضای کلیه خانوارهای معمولی غیر ساکن کشور، جامعه مورد سرشماری را تشکیل می‌دهند. اعضای هیئتهای سیاسی و سفارتخانه‌های خارجی در ایران و افراد خانواده آنان جزو جامعه مورد سرشماری محسوب نمی‌شوند، اما ایرانیان عضو هیئتهای سیاسی و سفارتخانه‌های ایران در خارج از کشور و افراد خانواده آنان، جزو جامعه مورد سرشماری به حساب می‌آیند.

خانوار

خانوار از چند نفر تشکیل می‌شود که با هم در یک اقامتگاه زندگی می‌کنند، با یکدیگر هم‌خرج هستند و معمولاً "با هم غذا می‌خورند. فردی که به تنهایی زندگی می‌کند نیز، خانوار تلقی می‌شود.

خانوار معمولی: خانوار با تعریف فوق، اکثر افراد کشور را در بر می‌گیرد و به همین دلیل این‌گونه خانوارها، "خانوار معمولی" نیز نامیده می‌شود.

خانوار معمولی ساکن: خانواری که در اقامتگاه ثابت سکونت دارد، "خانوار معمولی ساکن" نامیده می‌شود.

خانوار معمولی غیر ساکن: خانواری که در زمان سرشماری در اقامتگاه ثابتی سکونت ندارد، "خانوار معمولی غیر ساکن" نامیده می‌شود. این دسته از خانوارها شامل سه گروه زیر است:

۱- خانوارهایی که در زمان سرشماری در کوچ به سر می‌برند و یا در خارج شهرها و آبادیها در زیر چادر زندگی می‌کنند.

۲- خانوارهایی که در محل زندگی ثابتی زندگی نمی‌کنند و به‌طور مداوم محل زندگی خود را تغییر می‌دهند، مانند کولیها.

۳- خانوارهایی که محل زندگی مشخص ندارند و شبها معمولاً "در پارکها، خرابه‌ها، زیرپلها و... بیتوته می‌کنند.

خانوار دستجمعی: مجموعه افرادی که به دلیل داشتن هدف یا ویژگیهای مشترک مانند تحصیل، بیماری روانی و... باهم در یک موسسه از قبیل خوابگاه دانشجویی، آسایشگاه روانی و... زندگی می‌کنند، یک خانوار دستجمعی به حساب می‌آیند. در این سرشماری، افرادی که در ندامتگاهها، بازداشتگاهها و مراکز مشابه نگهداری می‌شوند و نیز افرادی که در سربازخانهها، پادگانها، پاسگاهها، پایگاهها، یا اردوگاههای نظامی و انتظامی به‌طور جمعی به سر می‌برند و همچنین دانش‌آموزان و دانشجویان موسسات آموزشی نیروهای نظامی و انتظامی، به عنوان اعضای خانوار دستجمعی مورد سرشماری قرار نمی‌گیرند. این‌گونه افراد همراه با سایر اعضای خانوار معمولی خود سرشماری می‌شوند.

اقامتگاه معمولی

اقامتگاه معمولی خانوار، محلی است که خانوار در زمان سرشماری در آنجا زندگی می‌کند، مشروط بر اینکه اقامتگاه دیگری نداشته باشد. اقامتگاه معمولی خانواری که در زمان سرشماری بیش از یک اقامتگاه دارد، محلی است که بیشترین مدت سال را در آنجا به سر می‌برد.

شهر (نقطه شهری)

منظور از شهر، هر یک از نقاطی است که دارای شهرداری باشد.

آبادی (نقطه روستایی)

آبادی به مجموعه یک یا چند مکان و اراضی به هم پیوسته (اعم از کشاورزی و غیرکشاورزی) گفته می‌شود که خارج از محدوده شهرها واقع شده و دارای محدوده ثبتی یا عرفی مستقل باشد. اگر آبادی در زمان سرشماری، محل سکونت خانوار یا خانوارهایی باشد، "دارای سکنه" و در غیر این صورت، "خالی از سکنه" تلقی می‌شود.

جمعیت ساکن در نقاط شهری

منظور از جمعیت ساکن در نقاط شهری در هر یک از محدوده‌های بخش، شهرستان، استان یا کشور، جمعیت کلیه شهرهایی است که در همان محدوده قرار دارد و جمعیت هر شهر عبارت است از مجموع تعداد اعضای همه خانوارهای معمولی ساکن و دستجمعی که اقامتگاه معمولی آنها در زمان سرشماری در آن شهر واقع است.

جمعیت ساکن در نقاط روستایی

منظور از جمعیت ساکن در نقاط روستایی در هر یک از محدوده‌های دهستان، بخش، شهرستان، استان یا کشور، جمعیت کلیه آبادیهایی است که در همان محدوده قرار دارد و جمعیت هر آبادی عبارت است از مجموع تعداد اعضای همه خانوارهای معمولی ساکن و دستجمعی که اقامتگاه معمولی آنها در زمان سرشماری در آن آبادی واقع است.

سن

منظور از سن، تعداد سالهای کاملی است که از زمان تولد فرد گذشته است.

مهاجران وارد شده

در هر شهر یا آبادی، آن دسته از اعضای خانوارهای معمولی ساکن و دستجمعی که متولد آنجا نباشند، مهاجر شناخته می‌شوند.

محل تولد

منظور از محل تولد، آبادی یا شهری است که در زمان تولد فرد، اقامتگاه معمولی مادر او بوده است.

باسواد

کسانی که می‌توانند به فارسی یا هر زبان دیگری متن ساده‌ای را بخوانند و بنویسند، خواه مدرک رسمی داشته یا نداشته باشند، باسواد تلقی می‌شوند. همه محصلان از جمله نوآموزان سال اول ابتدایی و سوادآموزان نهضت سوادآموزی نیز باسواد به حساب می‌آیند.

کار، هر فعالیت فکری یا بدنی است که قانوناً "مجاز باشد و به منظور کسب درآمد (نقدی، غیرنقدی) صورت گیرد.

وضع فعالیت در ۷ روز گذشته

در این سرشماری، وضع فعالیت افراد در ۷ روز پیش از مراجعه مأمور سرشماری مورد نظر است. هر یک از افراد از این نظر و با توجه به تعریف کار، در یکی از گروههای زیر قرار میگیرند:

شاغل: افراد زیر شاغل به حساب میآیند:

- کسانی که دارای شغلی هستند، اعم از اینکه در ۷ روز پیش از مراجعه مأمور سرشماری کار کرده و یا به عللی از قبیل مرخصی، بیماری، تعطیل موقت محل کار و... کار نکرده‌اند و پس از رفع علت به کار خود ادامه خواهند داد.
- کسانی که شغل مستمر نداشته ولی در ۷ روز پیش از مراجعه مأمور سرشماری، حداقل دو روز کار کرده‌اند.
- کسانی که تحت عنوان کارآموز در ۷ روز پیش از مراجعه مأمور سرشماری به کار اشتغال داشته‌اند.
- کسانی که دارای شغلی هستند، ولی در ۷ روز پیش از مراجعه مأمور سرشماری به اقتضای فصل و ماهیت فصلی کار خود، کار نکرده‌اند (بیکاران فصلی)، مشروط بر آنکه در جستجوی کار دیگری هم نباشند.
- افرادی که به انجام خدمت وظیفه عمومی مشغول هستند.
- کسانی که در حال گذراندن دوره‌های آموزشی در دانشکده‌ها و آموزشگاههای مربوط به نیروهای نظامی و انتظامی هستند.

بیکار (جویای کار): کسانی که شاغل به حساب نمی‌آیند و در ۷ روز پیش از مراجعه مأمور سرشماری در جستجوی کار بوده‌اند، بیکار (جویای کار) تلقی می‌شوند.

محصل: کسانی که شاغل، بیکار (جویای کار) محسوب نمی‌شوند و در ۷ روز پیش از مراجعه مأمور سرشماری در حال تحصیل بوده‌اند، محصل به حساب می‌آیند.

خانه‌دار: خانه‌دار به کسانی گفته می‌شود که شاغل، بیکار (جویای کار) و محصل به حساب نمی‌آیند و بنا بر اظهار پاسخگو، در ۷ روز پیش از مراجعه مأمور سرشماری به خانه‌داری مشغول بوده‌اند.

دارای درآمد بدون کار: کسانی که شاغل، بیکار (جویای کار) محصل و خانه‌دار محسوب نمی‌شوند و درآمدهای مستمری مانند حقوق بازنشستگی، حقوق وظیفه، درآمد املاک و مستغلات، سود سهام و... دارند، دارای درآمد بدون کار محسوب می‌شوند.

سایر: کسانی که از نظر وضع فعالیت در ۷ روز پیش از مراجعه مأمور سرشماری، در هیچ یک از گروههای بالا قابل طبقه‌بندی نیستند، در گروه سایر قرار می‌گیرند.

مفاهیم به کار رفته در این نشریه

نسبت جنسی

نسبت تعداد مردان به زنان یا زنان به مردان، نسبت جنسی نامیده می‌شود. معمولاً "در این مورد نسبت تعداد مردان به زنان را محاسبه می‌کنند و به صورت درصد ارائه می‌دهند. یعنی اگر M تعداد مردان و F تعداد زنان در یک منطقه جغرافیایی باشد، نسبت جنسی در آن منطقه عبارت خواهد بود از:

$$\text{نسبت جنسی} = \frac{M}{F} \times 100$$

گروههای عمده سنی

در مجموعه نشریات نتایج سرشماری عمومی نفوس و مسکن سال ۱۳۶۵، علاوه بر سنین منفرد و گروههای سنی منظم (۵ ساله و ۱۰ ساله)، طبقه‌بندی سنی دیگری نیز برای جمعیت در نظر گرفته شده است که هر طبقه آن، یک گروه عمده سنی نامیده می‌شود و عبارت است از:

افراد ۱ - ۵ ساله: نوباوگان

افراد ۶ - ۱۰ ساله: کودکان

افراد ۱۱ - ۱۴ ساله: نوجوانان

افراد ۱۵ - ۲۴ ساله: جوانان

افراد ۲۵ - ۶۴ ساله: میانسالان

افراد ۶۵ ساله و بیشتر: بزرگسالان

افرادی که سن آنان معلوم نبوده و یا امکان انتساب آنان به یکی از گروههای سنی وجود نداشته است، در گروه "سن نامشخص" منظور شده است.

نسبت باسوادی

این نسبت در هر جامعه از تقسیم تعداد افراد با سواد در یک سن یا گروه سنی معین به جمعیت آن سن یا گروه سنی به دست می‌آید و معمولاً "به صورت درصد" بیان می‌شود.

ویژگیهای عمده نقاط روستایی شهرستان آمل

آمل یکی از شهرستانهای استان مازندران است که در قسمت مرکزی این استان واقع شده و مرکز آن شهر آمل است . این شهرستان دارای ۳ شهر آمل ، ریندلاریجان و محمودآباد است . همچنین شهرستان آمل به ۳ بخش شامل ۱۳ دهستان تقسیم شده و متشکل از ۴۰۹ آبادی دارای سکنه و ۴ آبادی خالی از سکنه است .

جمعیت

در سرشماری عمومی نفوس و مسکن مهرماه ۱۳۶۵ ، شهرستان آمل دارای ۳۳۲۶۷۸ نفر جمعیت بوده است . از این تعداد ، ۱۳۱۳۲۳ نفر ساکن در نقاط شهری و ۲۰۱۳۲۸ نفر ساکن در نقاط روستایی و بقیه غیر ساکن بودمانند .

جدول ۱- تعداد آبادیهای دارای سکنه شهرستان روستایی، به تفکیک طبقات عمیتی

بخش	جمع	۱ تا ۲۴ نفر	۲۵ تا ۴۹ نفر	۵۰ تا ۹۹ نفر	۱۰۰ تا ۲۴۹ نفر	۲۵۰ تا ۴۹۹ نفر	۵۰۰ تا ۹۹۹ نفر	۱۰۰۰ تا ۲۴۹۹ نفر	۲۵۰۰ تا ۴۹۹۹ نفر	۵۰۰۰ نفر و بیشتر
شهرستان آمل	۴۰۹	۱۲	۱۲	۲۴	۸۰	۱۲۲	۱۰۶	۴۰	۳	۰
لاریجان	۵۳	۶	۲	۱۴	۱۸	۱۱	۲	۰	۰	۰
مرکزی	۲۳۵	۶	۶	۱۹	۴۸	۸۰	۵۴	۱۶	۳	۰
هراز	۱۲۱	۰	۱	۱	۱۴	۲۱	۵۰	۲۴	۰	۰

از جمعیت نقاط روستایی این شهرستان ، ۱۰۲۰۲۵ نفر را مردان و ۹۹۳۰۳ نفر را زنان تشکیل میدادمانند . نسبت جنسی در این جمعیت نشان میدهد که در مقابل هر ۱۰۰ نفر زن ، ۱۰۳ نفر مرد وجود دارد . این نسبت در بین اطفال کمتر از یکساله ۱۰۷ و در بین افراد ۶۵ ساله و بیشتر ۸۹ است . پایینترین نسبت جنسی به گروه سنی بزرگسالان (۶۵ ساله و بیشتر) و بالاترین نسبت ، به گروه سنی جوانان (۱۵ - ۲۴ ساله) تعلق دارد .

جدول ۲- جمعیت نقاط روستایی شهرستان برنج بخش در گروه های عمده سنی، به تفکیک جنس

نست جنسی	زن	مرد	مرد و زن		گروه های عمده سنی
			تعداد	درصد	
۱۰۳	۹۹۳۰۳	۱۰۲۰۲۵	۱۰۰/۱۰۰	۲۰۱۳۲۸	شهرستان امل
۱۰۷	۲۹۹۳	۳۲۰۷	۳/۰۸	۶۲۰۰	اطفال / کمتر از یکساله /
۱۰۳	۱۶۲۱۲	۱۶۷۳۵	۱۶/۲۶	۳۲۹۴۷	نوباوگان / ۱-۵ساله /
۱۰۴	۱۲۶۶۴	۱۳۱۸۶	۱۲/۸۴	۲۵۸۵۰	کودکان / ۶-۱۰ساله /
۱۰۴	۱۰۷۱۳	۱۱۱۸۸	۱۰/۸۸	۲۱۹۰۱	نوجوانان / ۱۱-۱۴ساله /
۱۱۰	۲۱۴۸۵	۲۳۷۱۹	۲۲/۴۵	۴۵۲۰۴	جوانان / ۱۵-۲۴ساله /
۹۷	۳۱۸۹۵	۳۱۰۲۲	۳۱/۲۵	۶۲۹۱۷	میانسالان / ۲۵-۶۴ساله /
۸۹	۳۳۳۵	۲۹۵۵	۳/۱۲	۶۲۹۰	بزرگسالان / ۶۵ساله و بیشتر /
*	۶	۱۳	۰/۰۱	۱۹	نامشخص
۱۰۴	۴۳۷۰	۴۴۵۶	۱۰۰/۱۰۰	۸۷۲۶	بخش لاریجان
۹۵	۱۱۳	۱۰۷	۲/۵۲	۲۲۰	اطفال / کمتر از یکساله /
۱۰۴	۵۶۷	۵۹۱	۱۲/۲۷	۱۱۵۸	نوباوگان / ۱-۵ساله /
۱۰۸	۴۸۴	۵۲۳	۱۱/۵۴	۱۰۰۷	کودکان / ۶-۱۰ساله /
۹۸	۳۹۸	۳۹۲	۹/۰۵	۷۹۰	نوجوانان / ۱۱-۱۴ساله /
۱۰۸	۹۲۶	۹۹۸	۲۲/۰۵	۱۹۲۴	جوانان / ۱۵-۲۴ساله /
۱۰۴	۱۵۱۷	۱۵۷۲	۲۵/۴۰	۳۰۸۹	میانسالان / ۲۵-۶۴ساله /
۱۰۳	۲۶۳	۲۷۰	۶/۱۱	۵۳۳	بزرگسالان / ۶۵ساله و بیشتر /
*	۲	۳	۰/۰۶	۵	نامشخص
۱۰۳	۵۲۷۷۲	۵۴۲۱۹	۱۰۰/۱۰۰	۱۰۶۹۹۱	بخش مرکزی
۱۱۰	۱۶۲۷	۱۷۹۴	۳/۲۰	۳۴۲۱	اطفال / کمتر از یکساله /
۱۰۲	۸۸۱۶	۸۹۸۰	۱۶/۶۳	۱۷۷۹۶	نوباوگان / ۱-۵ساله /
۱۰۴	۶۹۳۲	۷۲۴۱	۱۳/۲۵	۱۴۱۷۳	کودکان / ۶-۱۰ساله /
۱۰۶	۵۶۶۰	۶۰۲۰	۱۰/۹۲	۱۱۶۸۰	نوجوانان / ۱۱-۱۴ساله /
۱۰۹	۱۱۲۵۶	۱۲۲۴۶	۲۱/۹۷	۲۳۵۰۲	جوانان / ۱۵-۲۴ساله /
۹۸	۱۶۶۹۶	۱۶۴۱۲	۳۰/۹۴	۳۳۱۰۸	میانسالان / ۲۵-۶۴ساله /
۸۵	۱۷۸۲	۱۵۱۷	۳/۰۸	۳۲۹۹	بزرگسالان / ۶۵ساله و بیشتر /
*	۳	۹	۰/۰۱	۱۲	نامشخص

جدول ۲- جمعیت نقاط روستایی شهرستان بر حسب بخش و گروه‌های عمده سنی، به تفکیک جنس (دنبال)

شماره سری	زن	مرد	مردوزن		گروه‌های عمده سنی
			درصد	تعداد	
۱۰۳	۴۲۲۶۱	۴۲۳۵۰	۱۰۰/۰۰	۸۵۶۱۱	مخفی هر از
۱۰۴	۱۲۵۳	۱۳۰۶	۲/۹۹	۲۵۵۹	اطفال / کمتر از یکساله /
۱۰۵	۶۸۲۹	۷۱۶۴	۱۶/۳۴	۱۳۹۹۳	نوباوگان / ۱-۵ ساله /
۱۰۲	۵۲۴۸	۵۴۲۲	۱۲/۴۶	۱۰۶۷۰	کودکان / ۶-۱۰ ساله /
۱۰۳	۴۶۵۵	۴۷۷۶	۱۱/۰۲	۹۴۳۱	نوجوانان / ۱۱-۱۴ ساله /
۱۱۲	۹۳۰۳	۱۰۴۷۵	۲۳/۱۰	۱۹۷۷۸	جوانان / ۱۵-۲۴ ساله /
۹۵	۱۲۶۸۲	۱۳۰۳۸	۳۱/۲۱	۲۶۷۲۰	میانسالان / ۲۵-۶۴ ساله /
۹۱	۱۲۹۰	۱۱۶۸	۲/۸۷	۲۴۵۸	بزرگسالان / ۶۵ ساله و بیشتر /
*	۱	۱	۰/۰۰	۲	شماره خاص

محاسبه مفهوم ندارد

خانوار

در سرشماری مهرماه ۱۳۶۵ ، شهرستان آمل دارای ۶۰۲۲۵ خانوار بوده است . از این تعداد ، ۲۵۹۸۶ خانوار ساکن در نقاط شهری و ۳۴۲۳۳ خانوار ساکن در نقاط روستایی و بقیه غیر ساکن بودمانند .

جدول ۳- تعداد آبادیهایی دارای سکنه شهرستان بر حسب بخش ، به تفکیک گروه بندی تعداد خانوار

بخش	جمع	۱ تا ۲ خانوار	۳ تا ۵ خانوار	۶ تا ۱۰ خانوار	۱۱ تا ۲۰ خانوار	۲۱ تا ۵۰ خانوار	۵۱ تا ۱۰۰ خانوار	۱۰۱ تا ۲۰۰ خانوار	۲۰۰ تا ۵۰۰ خانوار	۵۰۰ تا ۱۰۰۰ خانوار	بیشتر
شهرستان آمل	۴۰۹	۱۱	۱۳	۲۳	۱۱۰	۱۲۵	۸۴	۳۲	۱	۰	۰
لاریجان	۵۲	۶	۲	۱۱	۲۰	۱۳	۱	۰	۰	۰	۰
مرکزی	۲۳۵	۵	۱۰	۲۲	۶۶	۷۴	۴۴	۱۳	۱	۰	۰
هراز	۱۲۱	۰	۱	۰	۲۴	۳۸	۳۹	۱۶	۰	۰	۰

متوسط تعداد افراد در خانوارهای معمولی ساکن نقاط روستایی این شهرستان ، ۵/۹ نفر است . بیشترین تعداد خانوار ، مربوط به خانوارهای ۶ نفره و کمترین آن مربوط به خانوارهای ۱ نفره است .

جدول ۴- خانوارهای معمولی ساکن نقاط روستایی شهرستان بر حسب بخش ، به تفکیک تعداد افراد در خانوار

بخش	جمع	۱ نفر	۲ نفر	۳ نفر	۴ نفر	۵ نفر	۶ نفر	۷ نفر	۸ نفر	۹ نفر	۱۰ نفر
شهرستان آمل	۳۴۲۳۰	۸۰۷	۱۷۷۱	۲۷۲۴	۴۵۶۱	۵۶۵۲	۵۹۵۰	۴۶۲۷	۳۵۰۰	۱۹۹۳	۲۳۳۵
بخش لاریجان	۱۷۶۱	۱۱۶	۲۲۳	۲۳۵	۲۵۴	۳۱۲	۲۱۴	۱۸۸	۱۲۸	۷۶	۶۳
بخش مرکزی	۱۸۰۴۶	۴۲۵	۸۷۲	۱۳۹۴	۲۳۸۱	۲۸۸۵	۳۱۴۸	۲۶۳۹	۱۹۴۰	۱۰۷۹	۱۲۹۳
بخش هراز	۱۴۴۳۳	۲۶۶	۶۷۶	۱۱۰۵	۱۶۲۶	۲۵۰۳	۲۵۸۸	۲۱۱۰	۱۴۳۲	۸۴۸	۹۷۹

مهاجرت

در سرشماری عمومی نفوس و مسکن مهرماه ۱۳۶۵ ، ۹۳/۴ درصد از جمعیت نقاط روستایی شهرستان آمل در همان آبادی که در زمان سرشماری اقامت داشتند متولد شده اند . مقایسه محل تولد افراد با محلی که در زمان سرشماری در آنجا اقامت داشتند نشان می دهد که ۷/۸ درصد جمعیت نقاط روستایی این شهرستان از آبادی به آبادی و ۱/۴ درصد از شهر به آبادی ، در طول زندگی شان مهاجرت کرده اند .

(۱) شامل ۳ خانوار دستجمعی و ۳۴۲۳۰ خانوار معمولی ساکن است .

جدول ۵ جمعیت نقاط روستایی شهرستان بروجرد بر حسب گروه‌های عمده‌نشینی، به تفکیک محل تولد

اطهارشده	تولد در جای دیگر			تولد در آبادی محل اقامت	جمع	گروه‌های عمده‌نشینی
	خارج از کشور	شهر	آبادی			
۳۶۹	۲۹۴	۲۸۷۳	۱۵۷۳۸	۱۸۲۰۵۴	۲۰۱۲۲۸	شهرستان اهل
۱۵	۴	۲۱	۳۷	۶۱۲۳	۶۲۰۰	اطفال / کمتر از یکساله /
۱۰۱	۲۲	۲۴۷	۴۳۴	۲۲۱۳۳	۲۲۹۴۷	نوباوگان / ۱-۵ ساله /
۶۵	۲۹	۲۴۳	۴۹۳	۲۵۰۲۰	۲۵۸۵۰	کودکان / ۶-۱۰ ساله /
۳۷	۱۸	۱۸۱	۵۰۰	۲۱۱۶۵	۲۱۹۰۱	نوجوانان / ۱۱-۱۴ ساله /
۷۰	۵۶	۷۰۳	۲۲۳۰	۴۱۱۴۵	۴۵۲۰۴	جوانان / ۱۵-۲۴ ساله /
۷۲	۱۴۶	۱۳۷۴	۹۹۵۵	۵۱۳۷۰	۶۲۹۱۷	میانسالان / ۲۵-۶۴ ساله /
۹	۹	۱۰۴	۱۰۸۸	۵۰۸۰	۶۲۹۰	بزرگسالان / ۶۵ ساله و بیشتر /
۰	۰	۰	۱	۱۸	۱۹	نامشخص

سواد

در سرشماری مهرماه ۱۳۶۵ شهرستان آمل، از ۱۶۲۱۸۱ نفر جمعیت ۶ ساله و بیشتر نقاط روستایی این شهرستان، ۶۰/۸ درصد باسواد بودند. نسبت باسواد در این جمعیت برای مردان، ۷۰/۵ درصد و برای زنان، ۵۰/۸ درصد بوده است. این نسبت برای افراد لازم‌التعلیم (۶-۱۴ ساله)، ۹۳/۸ درصد و برای افراد ۱۵ ساله و بیشتر، ۴۷/۰ درصد بوده است.

جدول ۶- درصد باسوادان بی‌سوادان و جمعیت ۶ ساله و بیشتر نقاط روستایی شهرستان بروجرد بر حسب بخش‌های عمده‌نشینی به تفکیک جنس

اطهارشده	بی‌سواد		باسواد		جمع	گروه‌های عمده‌نشینی
	زن	مرد	زن	مرد		
۰/۱۷	۴۸/۹۷	۲۹/۳۲	۵۰/۸۳	۷۰/۵۴	۱۰۰/۰۰	شهرستان اهل
۰/۴۸	۵/۸۹	۳/۵۶	۹۲/۶۳	۹۵/۹۷	۱۰۰/۰۰	کودکان / ۶-۱۰ ساله /
۰/۰۷	۹/۴۹	۵/۲۷	۹۰/۴۲	۹۴/۶۷	۱۰۰/۰۰	نوجوانان / ۱۱-۱۴ ساله /
۰/۰۷	۲۹/۳۳	۱۰/۵۴	۷۰/۵۸	۸۹/۴۱	۱۰۰/۰۰	جوانان / ۱۵-۲۴ ساله /
۰/۰۸	۸۷/۵۲	۵۷/۶۱	۱۲/۳۶	۴۲/۳۴	۱۰۰/۰۰	میانسالان / ۲۵-۶۴ ساله /
۰/۹۴	۹۷/۱۲	۸۸/۹۷	۱/۶۸	۱۰/۳۹	۱۰۰/۰۰	بزرگسالان / ۶۵ ساله و بیشتر /
۰/۱۰	۴۴/۰۷	۲۸/۹۲	۵۵/۷۹	۷۱/۰۲	۱۰۰/۰۰	بخش لاریجان
۰/۱۰	۳/۳۱	۲/۴۹	۹۶/۴۹	۹۷/۵۱	۱۰۰/۰۰	کودکان / ۶-۱۰ ساله /
۰/۱۳	۶/۰۳	۳/۰۶	۹۳/۹۷	۹۶/۶۸	۱۰۰/۰۰	نوجوانان / ۱۱-۱۴ ساله /
۰/۱۶	۱۴/۶۹	۷/۸۲	۸۴/۹۹	۹۲/۱۸	۱۰۰/۰۰	جوانان / ۱۵-۲۴ ساله /
۰/۰۰	۷۵/۸۷	۴۸/۲۸	۲۴/۱۳	۵۱/۷۲	۱۰۰/۰۰	میانسالان / ۲۵-۶۴ ساله /
۰/۳۸	۹۶/۹۶	۸۲/۹۶	۲/۶۶	۱۶/۶۷	۱۰۰/۰۰	بزرگسالان / ۶۵ ساله و بیشتر /

جدول ۶- در سوادان بی سوادان در جمعیت ۶ ساله بیشتر نقاط روستایی شهرستان بر حسب جنس، گروه‌های عمرانی و تفکیک جنس (دنباله)

نظارت	بی سواد		باسواد		جمع	گروه‌های عمرانی
	زن	مرد	زن	مرد		
۰/۱۸	۴۹/۵۵	۳۰/۴۷	۵۰/۲۵	۶۹/۲۸	۱۰۰/۰۰	بخش مرکزی
۰/۵۴	۶/۱۰	۳/۴۸	۹۳/۳۵	۹۶/۰۰	۱۰۰/۰۰	کودکان ۶-۱۰ ساله /
۰/۰۳	۹/۸۸	۵/۵۰	۹۰/۰۹	۹۴/۴۷	۱۰۰/۰۰	نوجوانان ۱۱-۱۴ ساله /
۰/۰۵	۳۰/۷۷	۱۱/۵۶	۶۹/۱۹	۸۸/۳۹	۱۰۰/۰۰	جوانان ۱۵-۲۴ ساله /
۰/۰۷	۸۸/۶۱	۶۰/۱۶	۱۱/۲۸	۳۹/۸۰	۱۰۰/۰۰	میانسالان ۲۵-۶۴ ساله /
۱/۰۰	۹۷/۳۱	۸۹/۸۵	۱/۴۶	۹/۴۳	۱۰۰/۰۰	بزرگسالان ۶۵ ساله و بیشتر /
۰/۱۸	۴۸/۷۶	۲۷/۹۲	۵۱/۰۲	۷۱/۹۴	۱۰۰/۰۰	بخش هزار
۰/۴۳	۵/۸۵	۳/۷۸	۹۳/۷۳	۹۵/۷۸	۱۰۰/۰۰	کودکان ۶-۱۰ ساله /
۰/۱۱	۹/۲۲	۵/۱۷	۹۰/۵۳	۹۴/۷۷	۱۰۰/۰۰	نوجوانان ۱۱-۱۴ ساله /
۰/۰۹	۲۹/۰۶	۹/۵۹	۷۰/۸۴	۹۰/۳۴	۱۰۰/۰۰	جوانان ۱۵-۲۴ ساله /
۰/۱۰	۸۷/۴۹	۵۵/۵۳	۱۲/۳۶	۴۴/۴۲	۱۰۰/۰۰	میانسالان ۲۵-۶۴ ساله /
۰/۹۸	۹۶/۹۰	۸۹/۲۱	۱/۷۸	۱۰/۱۹	۱۰۰/۰۰	بزرگسالان ۶۵ ساله و بیشتر /

وضع فعالیت

در سرشماری مهرماه ۱۳۶۵، ۳۸/۱ درصد جمعیت ۱۰ ساله و بیشتر نقاط روستایی شهرستان آمل را افراد شاغل و بیکار (جویای کار) تشکیل می‌دادند. نسبت افراد شاغل به جمعیت ۱۰ ساله و بیشتر در نقاط روستایی این شهرستان ۳۵/۲۰ درصد بوده است. این نسبت برای مردان ۶۷/۰ درصد و برای زنان ۲/۷ درصد بوده است.

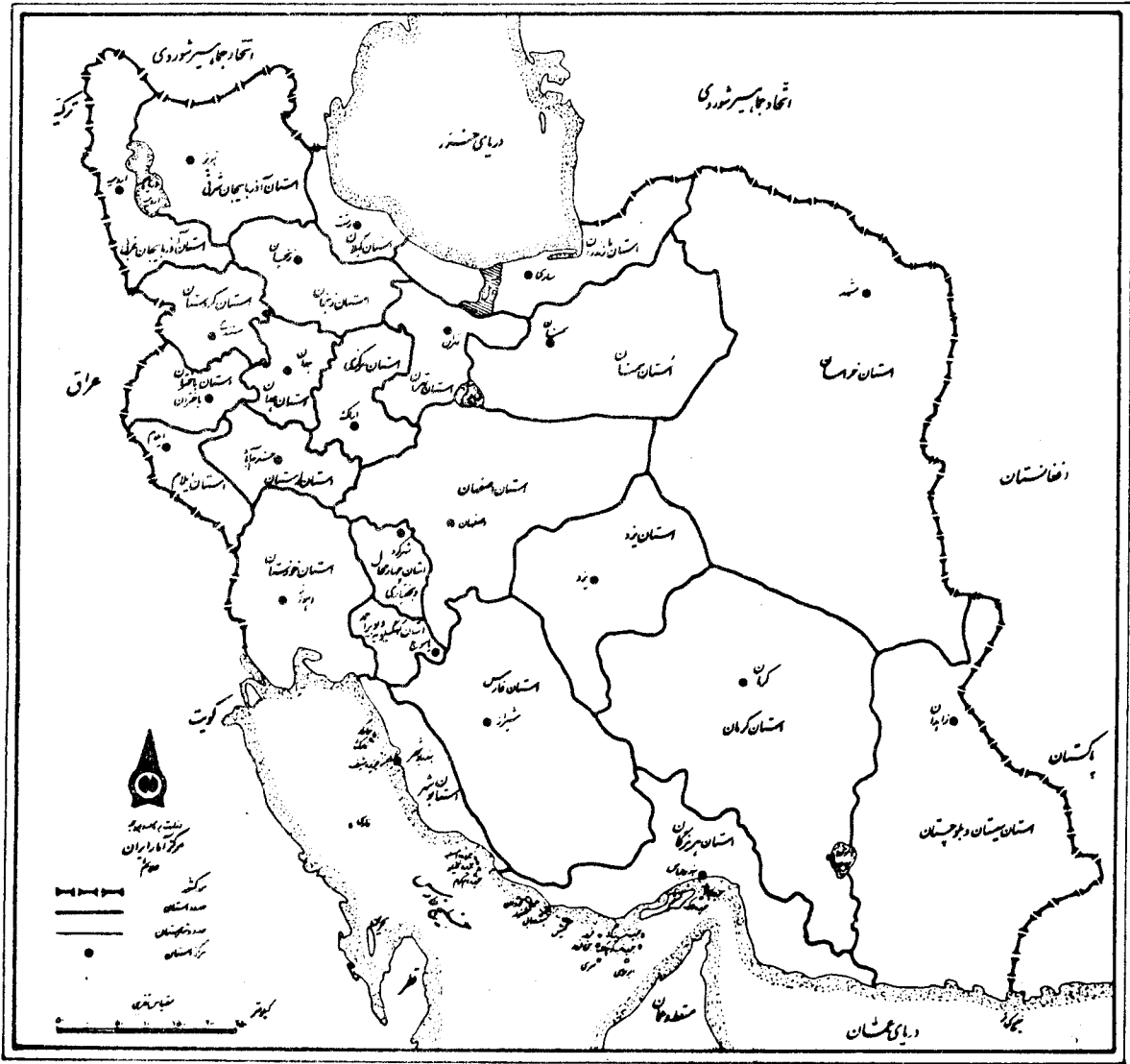
جدول ۷- جمعیت ۱۰ ساله و بیشتر نقاط روستایی شهرستان بر حسب جنس، وضع فعالیت، تفکیک جنس

وضع فعالیت	مردوزن		مرد		زن	
	تعداد	درصد	تعداد	درصد	تعداد	درصد
شهرستان آمل	۱۴۱۴۳۰	۱۰۰/۰۰	۷۱۵۰۸	۱۰۰/۰۰	۶۹۹۲۲	۱۰۰/۰۰
شاغل	۴۹۷۹۶	۳۵/۲۱	۴۷۹۲۱	۶۷/۰۱	۱۸۷۵	۲/۶۸
بیکار / جویای کار /	۴۱۰۱	۲/۹۰	۳۵۷۷	۵/۰۰	۵۲۴	۰/۷۵
محصل	۲۷۵۰۴	۱۹/۴۵	۱۶۱۵۱	۲۲/۵۹	۱۱۳۵۳	۱۶/۲۴
خانه دار	۵۳۰۸۷	۳۷/۵۴	۶۸۵	۰/۹۶	۵۲۴۰۲	۷۴/۹۴
دارای درآمد بدون کار	۱۲۶۷	۰/۹۰	۸۴۹	۱/۱۹	۴۱۸	۰/۶۰
سایر	۵۳۸۱	۳/۸۰	۲۲۱۶	۳/۱۰	۳۱۶۵	۴/۵۳
نظارت نشده	۲۹۴	۰/۲۱	۱۰۹	۰/۱۵	۱۸۵	۰/۲۶

جدول ۷- جمعیت ۱۰ ساله و بیشتر نقاط روستایی شهرستان بر حسب بخش و وضع فعالیت، بزرگی جنس (زن/مرد)

زن		مرد		مرد و زن		وضع فعالیت
درصد	تعداد	درصد	تعداد	درصد	تعداد	
۱۰۰/۰۰	۳۱۹۳	۱۰۰/۰۰	۳۲۲۸	۱۰۰/۰۰	۶۵۲۱	بخش لاریجان
۲/۱۶	۶۹	۶۷/۶۴	۲۲۵۱	۳۵/۵۸	۲۳۲۰	شاغل
۰/۵۶	۱۸	۶/۲۵	۲۰۸	۲/۴۷	۲۲۶	بیکار/جویای کار/
۱۲/۸۴	۴۱۰	۱۸/۶۰	۶۱۹	۱۵/۷۸	۱۰۲۹	محصل
۸۱/۳۰	۲۵۹۶	۱/۵۰	۵۰	۴۰/۵۸	۲۶۴۶	خانه دار
۱/۸۵	۵۹	۲/۷۶	۹۲	۲/۳۲	۱۵۱	دارای درآمد بدون کار
۱/۱۶	۳۷	۳/۱۹	۱۰۶	۲/۱۹	۱۴۳	سایر
۰/۱۳	۴	۰/۰۶	۲	۰/۰۹	۶	اظهار نشده
۱۰۰/۰۰	۳۶۷۸۵	۱۰۰/۰۰	۳۷۶۶۵	۱۰۰/۰۰	۷۴۴۵۰	بخش مرکزی
۱/۶۴	۶۰۵	۶۶/۲۵	۲۴۹۵۲	۳۴/۳۳	۲۵۵۵۷	شاغل
۰/۷۶	۲۸۰	۵/۵۵	۲۰۸۹	۲/۱۸	۲۳۶۹	بیکار/جویای کار/
۱۶/۶۷	۶۱۳۲	۲۲/۸۹	۸۶۲۳	۱۹/۸۲	۱۴۷۵۵	محصل
۷۵/۴۰	۲۷۷۳۷	۱/۰۳	۳۸۹	۳۷/۷۸	۲۸۱۲۶	خانه دار
۰/۵۴	۲۰۰	۱/۱۵	۴۳۳	۰/۸۵	۶۳۳	دارای درآمد بدون کار
۴/۶۹	۱۷۲۷	۲/۹۶	۱۱۱۴	۲/۸۲	۲۸۴۱	سایر
۰/۲۸	۱۰۴	۰/۱۷	۶۵	۰/۲۳	۱۶۹	اظهار نشده
۱۰۰/۰۰	۳۹۹۴۴	۱۰۰/۰۰	۳۰۵۱۵	۱۰۰/۰۰	۶۰۴۵۹	بخش هراز
۴/۰۱	۱۲۰۱	۶۷/۸۹	۲۰۷۱۸	۳۶/۲۵	۲۱۹۱۹	شاغل
۰/۷۵	۲۲۶	۴/۱۹	۱۲۸۰	۲/۴۹	۱۵۰۶	بیکار/جویای کار/
۱۶/۰۷	۴۸۱۱	۲۲/۶۴	۶۹۰۹	۱۹/۳۹	۱۱۷۲۰	محصل
۷۳/۷۰	۲۲۰۶۹	۰/۸۱	۲۴۶	۳۶/۹۱	۲۲۳۱۵	خانه دار
۰/۵۳	۱۵۹	۱/۰۶	۳۲۴	۰/۸۰	۴۸۳	دارای درآمد بدون کار
۴/۶۸	۱۴۰۱	۳/۲۶	۹۹۶	۲/۹۶	۲۳۹۷	سایر
۰/۲۶	۷۷	۰/۱۴	۴۲	۰/۲۰	۱۱۹	اظهار نشده

تقسیمات کشوری جمهوری اسلامی ایران به تفکیک استان ۱۳۶۵



نقشه شهرستان آمل به تفکیک بخش و دهستان

سرشماری عمومی همراه سال ۱۳۶۵



وزارت معادن و صنایع معدنی
مرکز آمار ایران
علام

- — — — — مرکز شهرستان
- — — — — حدود شهرستان
- — — — — حدود بخش
- — — — — حدود دهستان
- مرکز شهرستان
- تقاطعی
- مرکز بخش (تقاطع)
- مرکز بخش (خط راه یا خط راه آهن)
- مرکز بخش (خط راه یا خط راه آهن - کوهستان)
- آبهای آبی - زمینهای آبی - زمینهای آبی - زمینهای آبی

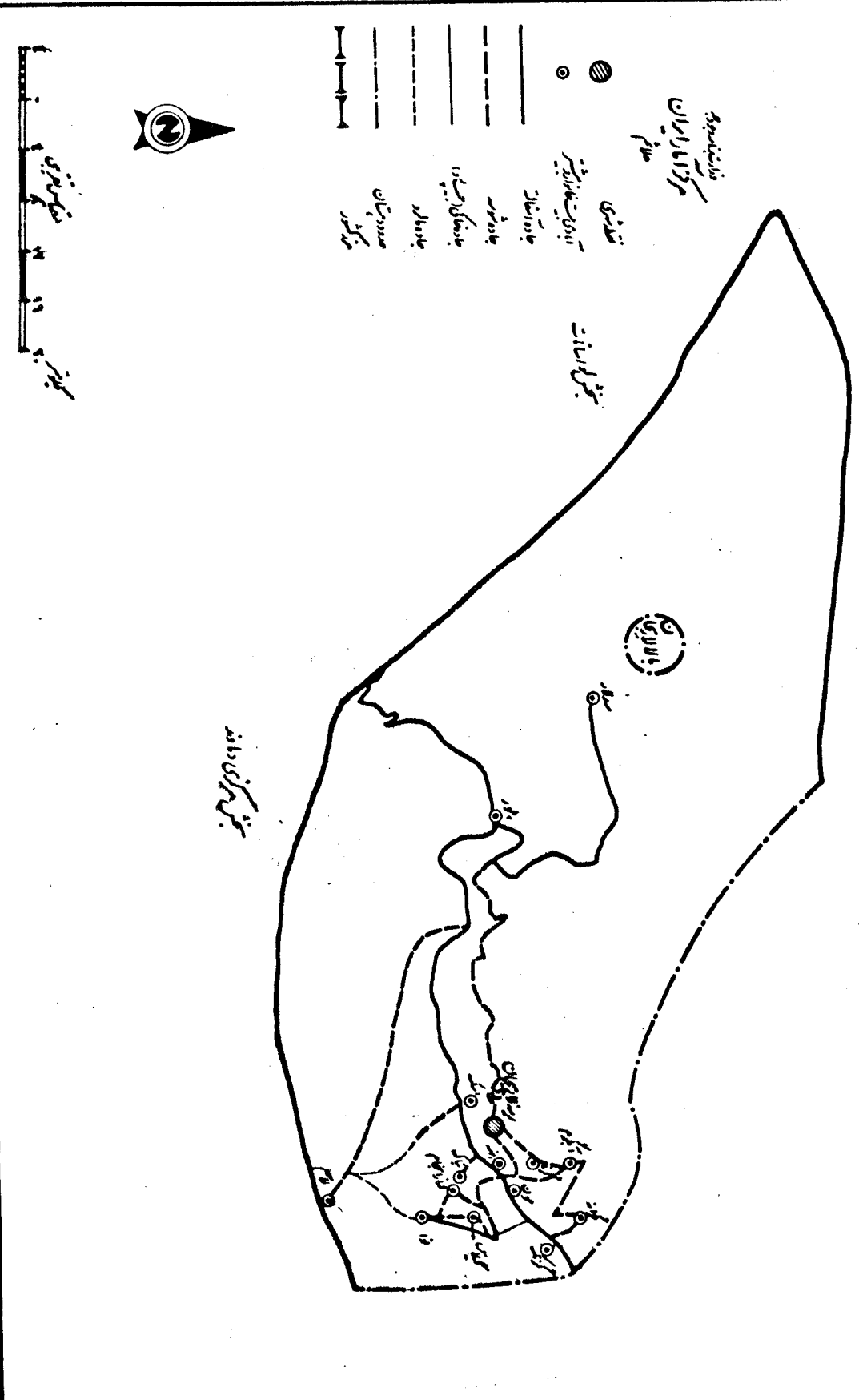


مقیاس تقریبی

۱۲ ۱۶ ۲۰ ۲۴ ۲۸ ۳۲ ۳۶ ۴۰ ۴۴ ۴۸ ۵۲ ۵۶ ۶۰ ۶۴ ۶۸ ۷۲ ۷۶ ۸۰ ۸۴ ۸۸ ۹۲ ۹۶ ۱۰۰

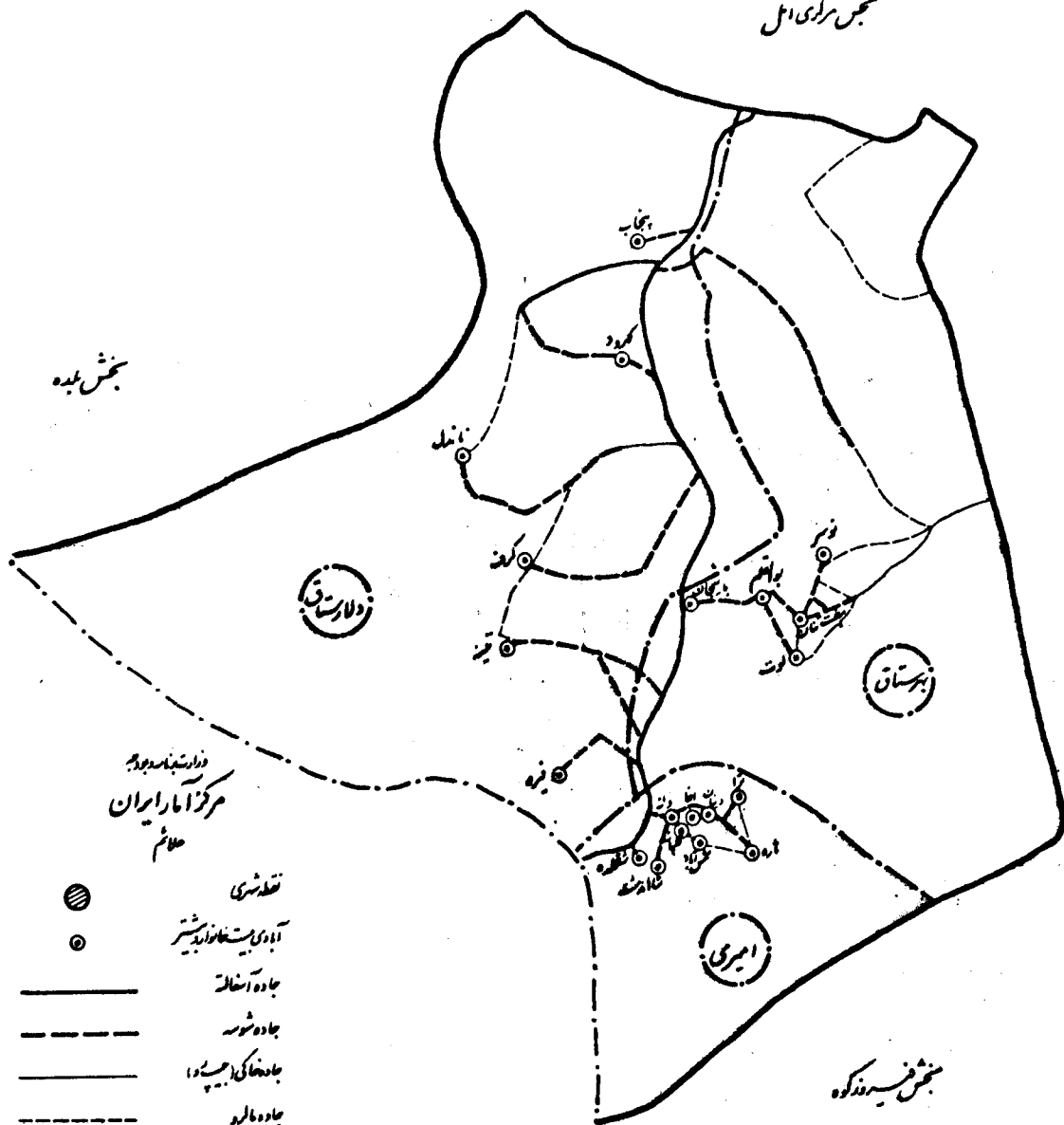
نقشه روستای بخش لاریجان شهرستان مازندران (دوستان بالالاریجان)

رشتهای موری هر ماه سال ۱۳۱۵



نقشه روستایی بخش لاریجان شهرستان آمل از استان مازندران (دیتانهای برستاق - دلارشتاق و امیری)
 سرشماری عمومی همراه سال ۱۳۶۵

بخش مرکزی آمل



دارستان و جاده
 مرکز آمل و ایران
 حاتم

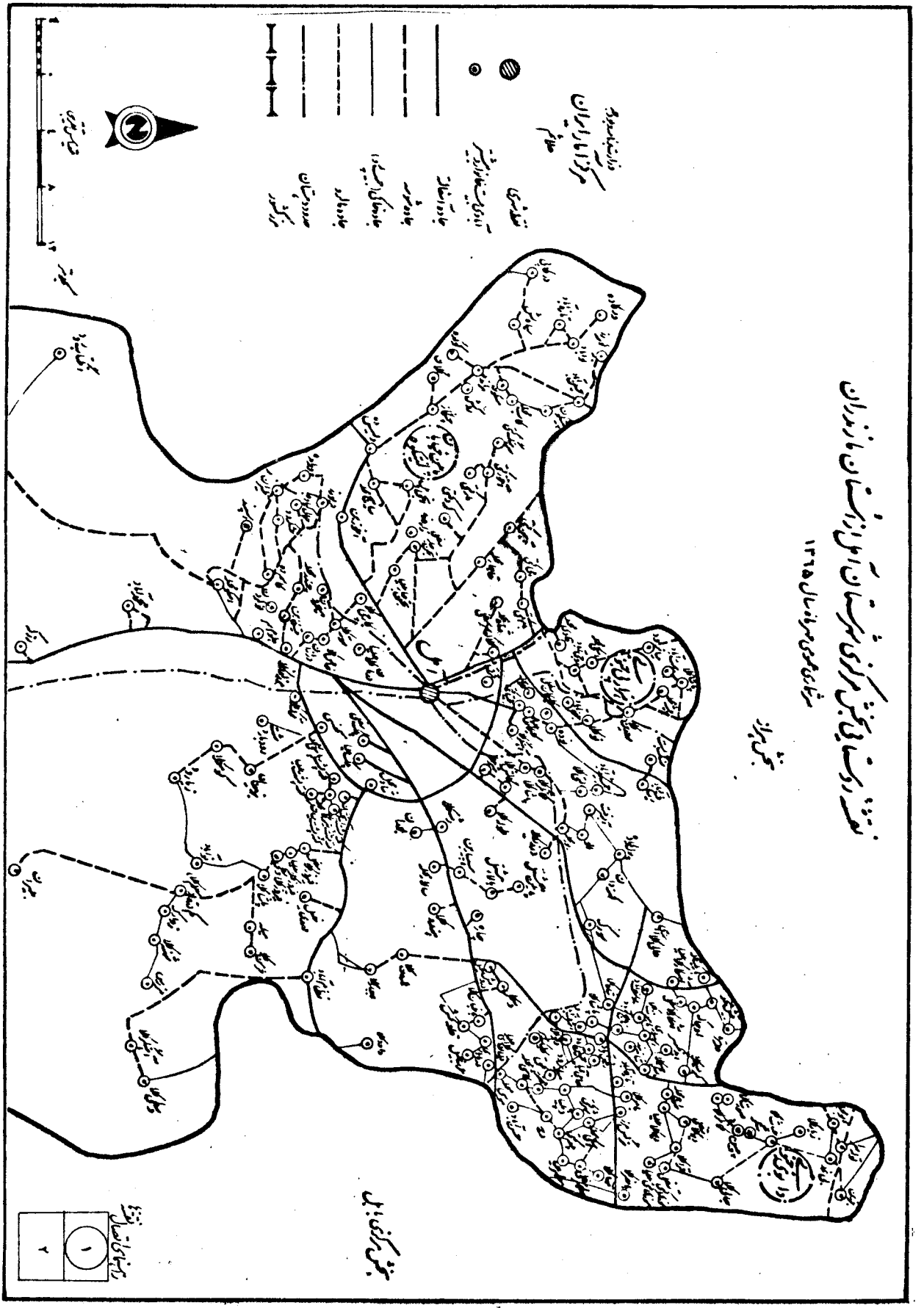
- قطعه‌بندی
- آبادی استخوانی
- جاده آسفالت
- - - جاده شوره
- جاده خاکی (میسودا)
- - - جاده مالرو
- سد و پستان
- مرکز شهر



نقشه روستای بخش مرکزی شهرستان آمل از شهرستان مازندران

شماره عمومی هر نسخه سال ۱۳۶۵

بخش مرکزی



بخش مرکزی: آمل

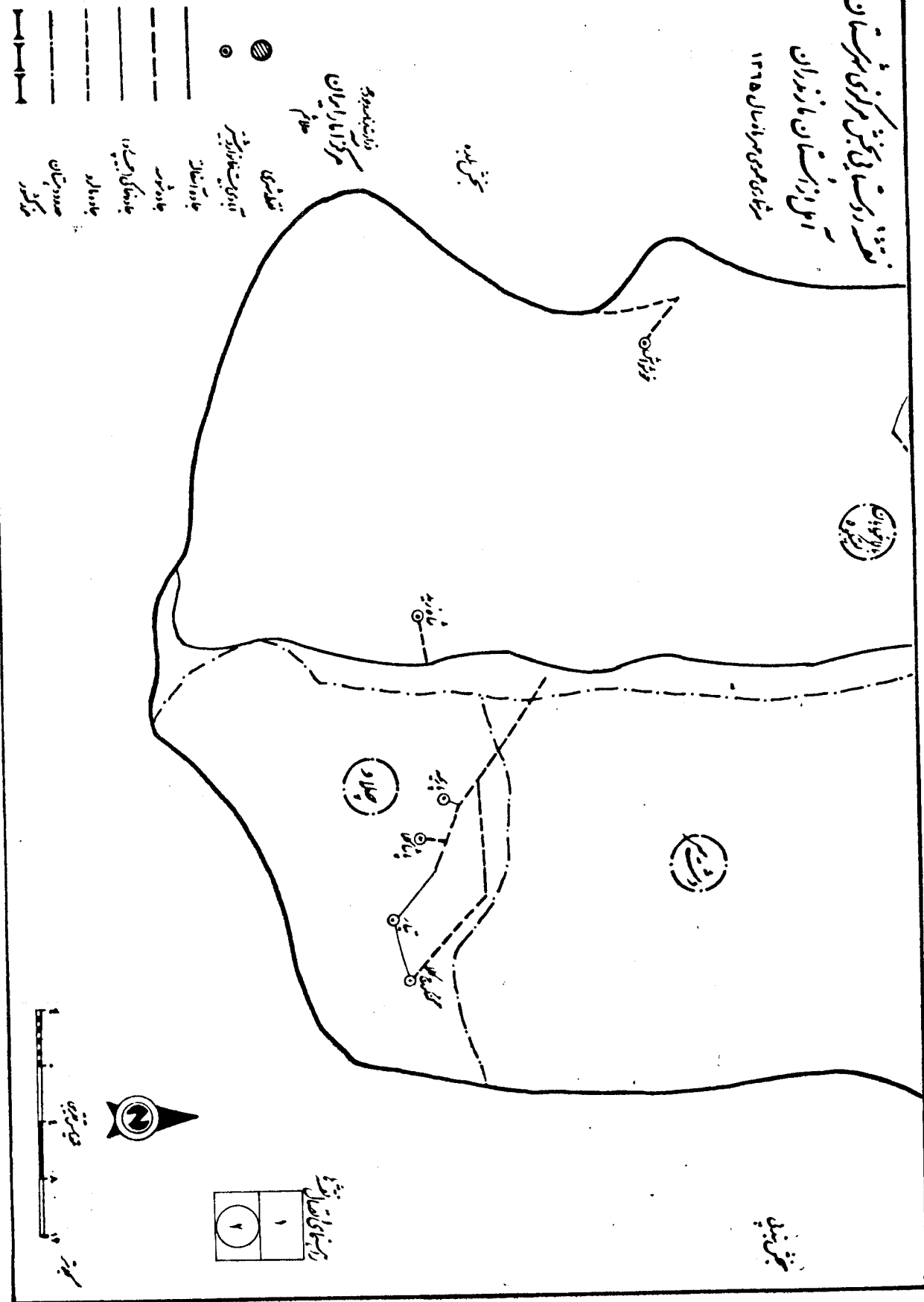
رشته‌های اتصال

۱
۲

نقشه روستای نجیبی مرکز شهرستان

اول شهرستان مازندران

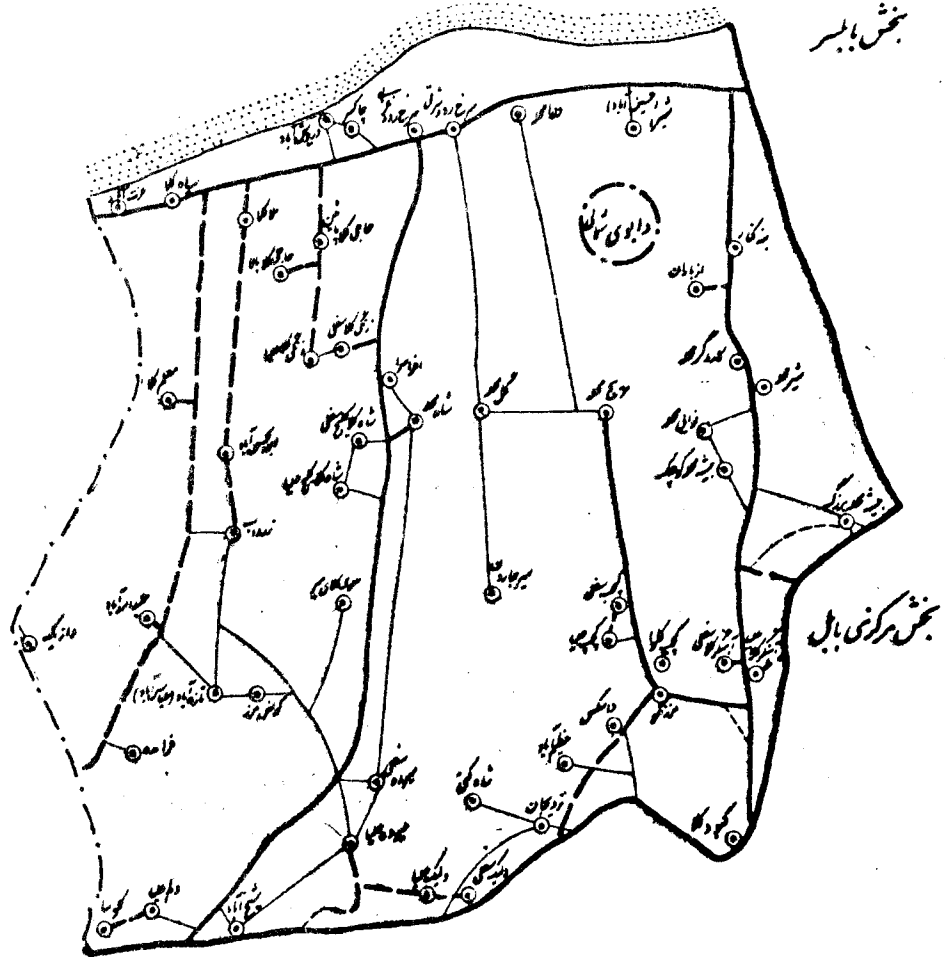
شماره عمومی سرانده سال ۱۳۶۵



نقشه روستایی بخش هراز شهرستان آمل از شهرستان نازندان (دهستان ابوی شمالی)

سرکاری عمومی همراه سال ۱۳۶۵

بخش بابسر

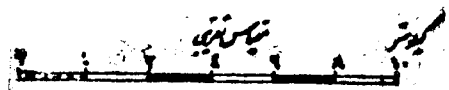


بخش مرکزی بابل

بخش مرکزی آمل

فدایتی نامیده بود
مرکز آمار ایران
علامت

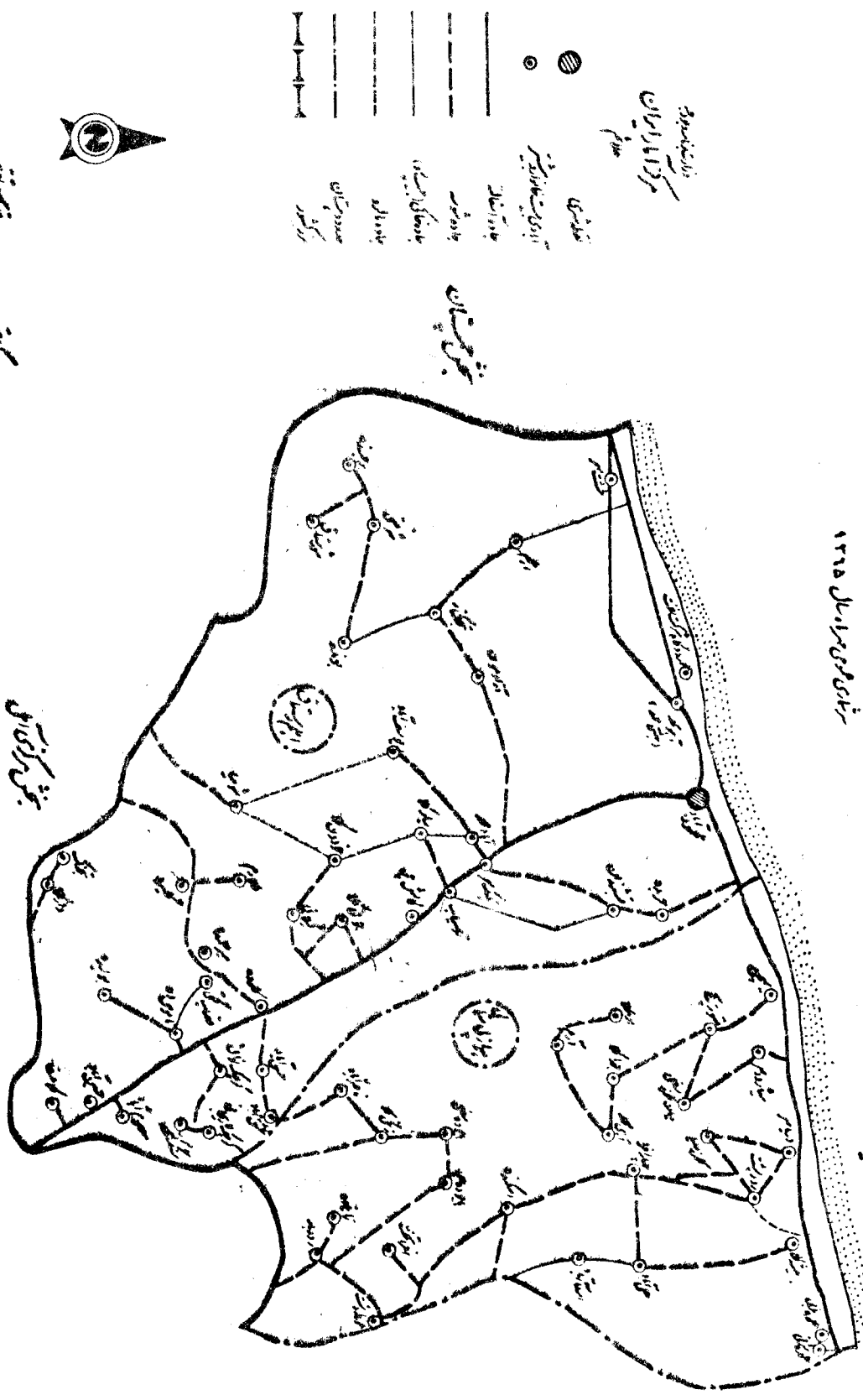
- قطعی
- آبادی مستغایر
- جاده آسفالت
- جاده شوسه
- جاده خاکی (مستعد)
- جاده دالرو
- حدود دهستان
- ||| مرکز کشور



نقشه روستای بخش از شهرستان ملایر در استان اردبیل شمالی و همسایه شمال

شماره نقشه ۱۳۱۵

دریای قازو درازان



شماره ردیف آبادی	آبادی	نوع راه آبادی (کد)	تعداد خانوار	کل جمعیت	جمعیت عرسالدمیه	جمعیت باسواد	جمعیت شامل	فعالیت کشاورزی							
								زراعت	باغداری	دامداری دامپروری	پرورش طیور	پرورش کرم ابریشم	پرورش زنبورسل	پرورش ماهی	
۱	۲	۳	۴	۵	۶	۷	۸	۹	۱۰	۱۱	۱۲	۱۳	۱۴	۱۵	۱۶
	بخش لاریجان														
	دهستان امیری														
۱	آخا	۲	۵۶	۲۲۲	۲۲۸	۱۵۶	۱۰۸۳	۴۵۸	۴	۱۱	۹	۲	۰	۷	۰
۲	شرا	۲	۲۴	۱۲۲	۱۰۶	۸۰	۲۹	۵۰	*	*	*	*	*	*	*
۳	دیمنان	۲	۲۴	۱۴۵	۱۲۶	۹۱	۳۱	۲۱	*	*	*	*	*	*	*
۴	شاهاندهفت	۲	۴۷	۱۵۷	۱۴۱	۸۳	۶۰	۶۰	*	*	*	*	*	*	*
۵	ضمی آباد	۲	۲۸	۱۹۳	۱۷۲	۱۳۰	۵۳	۵۳	*	*	*	*	*	*	*
۶	شتکلده	۱	۴۵	۲۷۱	۲۲۶	۱۶۶	۵۲	۵۲	*	*	*	*	*	*	*
۷	کل بهافا	۲	۲۰	۸۰	۶۹	۴۴	۲۴	۲۴	*	*	*	*	*	*	*
۸	لاریج	۲	۸	۳۵	۳۳	۲۴	۱۰	۱۰	*	*	*	*	*	*	*
۹	شهر	۲	۱۸	۸۵	۷۲	۴۶	۱۹	۱۹	*	*	*	*	*	*	*
۱۰	واته	۲	۷۶	۳۸۵	۳۱۵	۲۰۰	۹۶	۹۶	*	*	*	*	*	*	*
۱۱	هاره	۲	۲۶	۱۱۸	۱۰۵	۶۳	۳۳	۳۳	*	*	*	*	*	*	*
	دهستان بیلا لاریجان														
۱	ابگردم	۲	۷۰	۳۶۳	۲۹۱	۱۹۴	۱۰۷۶	۹۵	*	*	*	*	*	*	*
۲	اصک	۱	۱۳۱	۶۰۵	۵۲۱	۳۵۹	۱۷۶	۱۷۶	*	*	*	*	*	*	*
۳	امیر آباد	۲	۱۰	۵۵	۴۶	۳۳	۱۲	۱۲	*	*	*	*	*	*	*
۴	اتوه	۲	۲۲	۱۱۱	۹۵	۵۴	۲۳	۲۳	*	*	*	*	*	*	*
۵	ایر	۲	۱۸	۶۳	۵۵	۲۹	۲۱	۲۱	*	*	*	*	*	*	*
۶	پلور	۱	۲۰	۸۵	۷۱	۳۴	۲۶	۲۶	*	*	*	*	*	*	*
۷	زیار	۲	۱۲	۵۶	۵۰	۲۳	۱۷	۱۷	*	*	*	*	*	*	*
۸	مدلار	۱	۵۶	۳۲۲	۲۶۸	۲۰۲	۱۸۸	۱۸۸	*	*	*	*	*	*	*
۹	کتل امامزاده هاشم	۱	۳	۳	۲	۲	۳	۳	*	*	*	*	*	*	*
۱۰	کتار انجام	۲	۲۹	۱۲۰	۱۱۲	۶۳	۲۷	۲۷	*	*	*	*	*	*	*
۱۱	کتلر	۲	۱۲	۵۵	۴۸	۲۶	۱۴	۱۴	*	*	*	*	*	*	*
۱۲	گرشاه	۲	۳۴	۱۶۰	۱۴۸	۸۲	۴۵	۴۵	*	*	*	*	*	*	*
۱۳	کز اتوه	۲	۵۷	۲۴۵	۲۰۹	۱۳۹	۶۹	۶۹	*	*	*	*	*	*	*
۱۴	کز تک	۱	۸۱	۴۰۲	۳۴۲	۲۵۹	۱۰۸	۱۰۸	*	*	*	*	*	*	*
۱۵	کیلاص	۲	۲۰	۱۰۲	۸۳	۵۹	۲۳	۲۳	*	*	*	*	*	*	*
۱۶	کز برک	۲	۵	۲۲	۲۸	۱۹	۹	۹	*	*	*	*	*	*	*
۱۷	لاصم	۲	۲۰	۷۰	۶۱	۲۷	۲۱	۲۱	*	*	*	*	*	*	*
۱۸	ملار	۲	۱۱	۵۵	۴۵	۲۳	۱۲	۱۲	*	*	*	*	*	*	*
۱۹	مون	۱	۲۶	۱۷۴	۱۵۱	۹۷	۳۷	۳۷	*	*	*	*	*	*	*
۲۰	شو	۲	۶۲	۳۲۴	۲۰۵	۱۰۴	۶۳	۶۳	*	*	*	*	*	*	*
۲۱	شیاکت	۲	۷۸	۳۴۱	۲۹۲	۱۹۶	۸۷	۸۷	*	*	*	*	*	*	*
	دهستان بهر متاق														
۱	اهن مر	۲	۱۶	۸۸	۷۶	۳۷	۲۴	۲۴	*	*	*	*	*	*	*
۲	بهاشیرجان	۱	۷۸	۳۹۸	۳۳۵	۲۴۱	۱۰۷	۱۰۷	*	*	*	*	*	*	*
۳	بهر القلم	۲	۲۸	۱۲۶	۱۱۲	۶۳	۳۸	۳۸	*	*	*	*	*	*	*
۴	بهر دمه	۲	۲	۶	۶	۴	۲	۲	*	*	*	*	*	*	*
۵	علی آباد	۲	۲	۱۵	۱۴	۸	۶	۶	*	*	*	*	*	*	*
۶	کتی بن	۴	۱	۶	۵	۳	۱	۱	*	*	*	*	*	*	*
۷	لوت	۲	۲۷	۱۳۴	۱۰۴	۶۷	۳۱	۳۱	*	*	*	*	*	*	*
۸	مریجان	۲	۲	۱۵	۱۵	۶	۵	۵	*	*	*	*	*	*	*
۹	نور	۲	۸۴	۵۱۵	۴۲۰	۲۵۵	۱۲۴	۱۲۴	*	*	*	*	*	*	*
۱۰	هفت تنان	۲	۵۴	۲۹۴	۲۲۹	۱۴۴	۷۳	۷۳	*	*	*	*	*	*	*

کد نوع راه آبادی: ۱ جاده اسفالت، ۲ جاده شوسه، ۳ جاده خاکی، ۴ مارو، ۵ سایر (ایستگاه راه آهن، باره آب، آبی، نانشخص)

شماره ردیف آبادی	آبادی	کد آبادی	نوع راه آبادی (کد)	تعداد خانوار	کل جمعیت	جمعیت عساکر بیشتر	جمعیت باسواد	جمعیت شغل	نقایص کشاورزی						
									زراعت	باغداری	دامداری دامپروری	پرورش طیور	پرورش گاو ابریشم	پرورش بز و گوسفند	پرورش ماهی
۱	۲	۳	۴	۵	۶	۷	۸	۹	۱۰	۱۱	۱۲	۱۳	۱۴	۱۵	۱۶
دهستان دلارستان															
۱	پنجتپه	۰۱۴۹۲۲	۲	۲۲	۱۶۰۷	۱۲۱۵	۷۲۷	۲۷۵	*	*	*	*	*	*	*
۲	تپه	۰۱۴۹۲۴	۲	۲۱	۱۱۹	۱۰۱	۵۷	۲۱	*	*	*	*	*	*	*
۳	خاچی دلا	۰۱۴۹۲۵	۲	۱۴	۷۹	۷۰	۳۴	۲۱	*	*	*	*	*	*	*
۴	زرون	۰۱۴۹۲۶	۲	۲۱	۸۴	۶۷	۳۴	۱۶	*	*	*	*	*	*	*
۵	فیره	۰۱۴۹۲۷	۲	۲۵	۱۴۹	۱۳۸	۷۸	۴۰	*	*	*	*	*	*	*
۶	کرفس	۰۱۴۹۲۸	۲	۲۱	۱۳۰	۱۰۹	۶۶	۲۷	*	*	*	*	*	*	*
۷	کهرود	۰۱۴۹۲۹	۲	۶۱	۳۵۷	۳۸۴	۱۸۵	۶۶	*	*	*	*	*	*	*
۸	کپیان	۰۱۴۹۳۰	۲	۱۱	۵۲	۴۴	۲۰	۱۵	*	*	*	*	*	*	*
۹	لدر	۰۱۴۹۳۱	۲	۱۲	۷۱	۵۵	۲۷	۱۷	*	*	*	*	*	*	*
۱۰	میان ده	۰۱۴۹۳۲	۲	۲	۱۱	۹	۲	۵	*	*	*	*	*	*	*
۱۱	شاندل	۰۱۴۹۳۳	۲	۶۲	۲۶۶	۲۶۹	۱۲۸	۸۲	*	*	*	*	*	*	*
بخش مرکزی															
دهستان بالاذهبان لیتکره															
۱	امیند	۰۱۴۹۵۹	۲	۲۹	۲۷۲	۲۷۲	۱۳۸	۷۵	*	*	*	*	*	*	*
۲	اکبر محله	۰۱۴۹۶۰	۱	۴۸	۲۷۵	۲۱۲	۹۴	۵۶	*	*	*	*	*	*	*
۳	اشکتابرود	۰۱۴۹۶۱	۲	۵۹	۲۱۰	۲۳۴	۷۱	۵۶	*	*	*	*	*	*	*
۴	پور بند	۰۱۴۹۶۲	۲	۱۷	۹۵	۷۸	۳۸	۲۱	*	*	*	*	*	*	*
۵	تلیسران	۰۱۴۹۶۳	۲	۹۲	۶۵۹	۴۲۷	۳۴۰	۱۷۷	*	*	*	*	*	*	*
۶	تیمکابن	۰۱۴۹۶۴	۲	۹۸	۶۱۹	۵۰۶	۳۰۹	۱۶۰	*	*	*	*	*	*	*
۷	چالی کپاده	۰۱۴۹۶۵	۲	۴۱	۲۵۵	۱۹۸	۱۰۹	۵۹	*	*	*	*	*	*	*
۸	چندر محله	۰۱۴۹۶۶	۲	۱۰۸	۶۲۵	۵۰۷	۲۵۷	۱۷۵	*	*	*	*	*	*	*
۹	خاس کلا	۰۱۴۹۶۷	۲	۸۱	۴۶۶	۳۸۱	۲۵۱	۹۵	*	*	*	*	*	*	*
۱۰	خفک رود	۰۱۴۹۶۸	۲	۶۳	۲۴۵	۲۶۷	۱۴۸	۱۰۵	*	*	*	*	*	*	*
۱۱	خوشو افی	۰۱۴۹۶۹	۲	۳۰	۱۳۵	۱۱۰	۲۱	۳۶	*	*	*	*	*	*	*
۱۲	در از ن	۰۱۴۹۷۰	۲	۱۶۱	۹۰۴	۷۴۶	۵۲۹	۳۰۴	*	*	*	*	*	*	*
۱۳	درمان کلاملیا	۰۱۴۹۷۱	۲	۲۷	۱۹۸	۱۵۵	۹۲	۵۲	*	*	*	*	*	*	*
۱۴	دیوروز	۰۱۴۹۷۲	۲	۶۵	۲۴۶	۱۸۱	۱۵۵	۱۰۵	*	*	*	*	*	*	*
۱۵	رزکده	۰۱۴۹۷۳	۱	۲۰۸	۱۱۸۱	۹۲۱	۵۰۷	۲۶۶	*	*	*	*	*	*	*
۱۶	زردبته	۰۱۴۹۷۴	۱	۷	۲۹	۱۹	۹	۱۰	*	*	*	*	*	*	*
۱۷	سنگر کلا	۰۱۴۹۷۵	۲	۵	۱۵	۱۱	۱	۳	*	*	*	*	*	*	*
۱۸	سوته کلا	۰۱۴۹۷۶	۲	۱۱۱	۵۵۵	۴۸۰	۳۰۴	۱۳۴	*	*	*	*	*	*	*
۱۹	شاه زید	۰۱۴۹۷۷	۲	۵۶	۲۹۳	۲۳۰	۱۳۴	۵۹	*	*	*	*	*	*	*
۲۰	مالی چنگل	۰۱۴۹۷۸	۲	۱۳	۸۰	۶۹	۳۵	۲۸	*	*	*	*	*	*	*
۲۱	کاسمده	۰۱۴۹۷۹	۲	۱۳۹	۷۲۲	۶۱۲	۳۲۳	۲۱۱	*	*	*	*	*	*	*
۲۲	کپین	۰۱۴۹۸۰	۲	۸	۴۵	۳۹	۱۰	۱۰	*	*	*	*	*	*	*
۲۳	کر حنگه	۰۱۴۹۸۱	۱	۱	۲	۲	۰	۲	*	*	*	*	*	*	*
۲۴	کلر د	۰۱۴۹۸۲	۱	۶	۳۶	۳۴	۱۴	۱۱	*	*	*	*	*	*	*
۲۵	لیویجان	۰۱۴۹۸۳	۲	۶	۳۵	۳۱	۱۰	۶	*	*	*	*	*	*	*
۲۶	محمد آباد	۰۱۴۹۸۴	۱	۱۳۸	۲۷۸	۲۰۶	۱۲۶	۱۷۰	*	*	*	*	*	*	*
۲۷	مرز اشکلا	۰۱۴۹۸۵	۲	۳۴	۱۰۶۵	۳۸۸	۵۳۳	۲۵۷	*	*	*	*	*	*	*
۲۸	میان رود	۰۱۴۹۸۶	۲	۱۵	۹۱	۷۴	۴۸	۱۷	*	*	*	*	*	*	*

کد نوع راه آبادی: جاده اسفالت ۱، جاده شوسه ۲، جاده خاکی ۳، مارود ۴، سایر (اینگاه راه آبن باره آبی ۵، نامشخص ۶)

تعداد گاو و گوسفند	تعداد گاو گوسفند و بز	تعمیرگاه ماشین آلات کشاورزی	فروشگاه تعاونی	دسترسی برسدند تعمیراتی دربار	تلفن	دسترسی بر روزنامه بخیر و آبادی	صندوق پست	بیمار درمانی روستایی	دانشگاه کشاورزی	پزشک	خانه بهداشت	مرکز بهداشتی درمانی	حمام	آموزش ریاضت بزرگسالان	مدرسه راهنمایی	دبستان	برق	آب لوله کشی	پایگاه خدمات بروج	مرکز خدمات روستایی	دفتر بهداشت سازمان	شورای اسلامی روستایی	امکن خدکی سلمانان	بنج خدکی سلمانان	شماره ردیف آبادی
۲۲	۶۹۲	۰	۰	۲	۰	۰	۰	۰	۱	۰	۰	۰	۸	۰	۱	۱۰	۱	۷	۰	۰	۱۰	۲۱	۲	۱۷	
۴۱	۱۱۹۴۹	۰	۰	۰	۰	۰	۰	۰	۰	۰	۰	۰	۰	۰	۰	۰	۰	۰	۰	۰	۰	۰	۰	۱	
۴۰	۲۰۰	۰	۰	۰	۰	۰	۰	۰	۰	۰	۰	۰	۰	۰	۰	۰	۰	۰	۰	۰	۰	۰	۰	۲	
۴۹	۱۸۱۰۰	۰	۰	۰	۰	۰	۰	۰	۰	۰	۰	۰	۰	۰	۰	۰	۰	۰	۰	۰	۰	۰	۰	۱	
۴۸	۱۰۰	۰	۰	۰	۰	۰	۰	۰	۰	۰	۰	۰	۰	۰	۰	۰	۰	۰	۰	۰	۰	۰	۰	۲	
۴۷	۲۰۰	۰	۰	۰	۰	۰	۰	۰	۰	۰	۰	۰	۰	۰	۰	۰	۰	۰	۰	۰	۰	۰	۰	۱	
۳۶	۱۱۹۴۹	۰	۰	۰	۰	۰	۰	۰	۰	۰	۰	۰	۰	۰	۰	۰	۰	۰	۰	۰	۰	۰	۰	۱	
۳۵	۱۰۰	۰	۰	۰	۰	۰	۰	۰	۰	۰	۰	۰	۰	۰	۰	۰	۰	۰	۰	۰	۰	۰	۰	۱	
۳۴	۲۰۰	۰	۰	۰	۰	۰	۰	۰	۰	۰	۰	۰	۰	۰	۰	۰	۰	۰	۰	۰	۰	۰	۰	۱	
۳۳	۱۰۰	۰	۰	۰	۰	۰	۰	۰	۰	۰	۰	۰	۰	۰	۰	۰	۰	۰	۰	۰	۰	۰	۰	۱	
۳۲	۲۰۰	۰	۰	۰	۰	۰	۰	۰	۰	۰	۰	۰	۰	۰	۰	۰	۰	۰	۰	۰	۰	۰	۰	۱	
۳۱	۱۰۰	۰	۰	۰	۰	۰	۰	۰	۰	۰	۰	۰	۰	۰	۰	۰	۰	۰	۰	۰	۰	۰	۰	۱	
۳۰	۲۰۰	۰	۰	۰	۰	۰	۰	۰	۰	۰	۰	۰	۰	۰	۰	۰	۰	۰	۰	۰	۰	۰	۰	۱	
۲۹	۱۰۰	۰	۰	۰	۰	۰	۰	۰	۰	۰	۰	۰	۰	۰	۰	۰	۰	۰	۰	۰	۰	۰	۰	۱	
۲۸	۲۰۰	۰	۰	۰	۰	۰	۰	۰	۰	۰	۰	۰	۰	۰	۰	۰	۰	۰	۰	۰	۰	۰	۰	۱	
۲۷	۱۰۰	۰	۰	۰	۰	۰	۰	۰	۰	۰	۰	۰	۰	۰	۰	۰	۰	۰	۰	۰	۰	۰	۰	۱	
۲۶	۲۰۰	۰	۰	۰	۰	۰	۰	۰	۰	۰	۰	۰	۰	۰	۰	۰	۰	۰	۰	۰	۰	۰	۰	۱	
۲۵	۱۰۰	۰	۰	۰	۰	۰	۰	۰	۰	۰	۰	۰	۰	۰	۰	۰	۰	۰	۰	۰	۰	۰	۰	۱	
۲۴	۲۰۰	۰	۰	۰	۰	۰	۰	۰	۰	۰	۰	۰	۰	۰	۰	۰	۰	۰	۰	۰	۰	۰	۰	۱	
۲۳	۱۰۰	۰	۰	۰	۰	۰	۰	۰	۰	۰	۰	۰	۰	۰	۰	۰	۰	۰	۰	۰	۰	۰	۰	۱	
۲۲	۲۰۰	۰	۰	۰	۰	۰	۰	۰	۰	۰	۰	۰	۰	۰	۰	۰	۰	۰	۰	۰	۰	۰	۰	۱	
۲۱	۱۰۰	۰	۰	۰	۰	۰	۰	۰	۰	۰	۰	۰	۰	۰	۰	۰	۰	۰	۰	۰	۰	۰	۰	۱	
۲۰	۲۰۰	۰	۰	۰	۰	۰	۰	۰	۰	۰	۰	۰	۰	۰	۰	۰	۰	۰	۰	۰	۰	۰	۰	۱	
۱۹	۱۰۰	۰	۰	۰	۰	۰	۰	۰	۰	۰	۰	۰	۰	۰	۰	۰	۰	۰	۰	۰	۰	۰	۰	۱	
۱۸	۲۰۰	۰	۰	۰	۰	۰	۰	۰	۰	۰	۰	۰	۰	۰	۰	۰	۰	۰	۰	۰	۰	۰	۰	۱	
۱۷	۱۰۰	۰	۰	۰	۰	۰	۰	۰	۰	۰	۰	۰	۰	۰	۰	۰	۰	۰	۰	۰	۰	۰	۰	۱	

شماره ثبت آبادی	آبادی	کده آبادی	نوع راه آبادی (کده)	تعداد خانوار	کل جمعیت	جمعیت عساکر بیشتر	جمعیت باسواد	جمعیت شامل	فعالیت کشاورزی														
									۱۰	۱۱	۱۲	۱۳	۱۴	۱۵	۱۶								
۲۹	میخرون	۰۱۴۹۸۷	۲	۹۴	۶۴۵	۵۲۶	۲۳۶	۱۷۵	*	*	*	*	*	*	*	*							
۳۰	توگردن	۰۱۴۹۸۸	۲	۶۲	۲۸۰	۲۱۲	۱۸۲	۸۲	*	*	*	*	*	*	*	*							
۳۱	هلومسر	۰۱۴۹۸۹	۲	۱۱۱	۶۳۰	۵۱۱	۳۱۹	۱۴۰	*	*	*	*	*	*	*	*							
۳۲	هلیرچال	۰۱۴۹۹۰	۲	۱۰	۷۸	۵۵	۸	۱۶	*	*	*	*	*	*	*	*							
دهستان پاریین خیابان دلیتکوه																							
۳	اغوزین	۰۱۵۰۲۲	۱	۱۰۸	۵۸۹	۴۷۲	۲۷۲	۱۵۵	*	*	*	*	*	*	*	*							
۴	اغوزکتنی	۰۱۵۰۲۴	۲	۵۲	۳۶۴	۲۲۰	۱۲۸	۸۰	*	*	*	*	*	*	*	*							
۵	انجلی پل	۰۱۵۰۲۵	۲	۴۴	۲۸۳	۲۳۱	۱۵۲	۷۰	*	*	*	*	*	*	*	*							
۶	انصار محله	۰۱۵۰۲۶	۲	۱۲	۶۶	۵۲	۲۳	۲۲	*	*	*	*	*	*	*	*							
۷	انگتنی	۰۱۵۰۲۷	۲	۲۰	۱۲۷	۱۱۰	۶۱	۲۸	*	*	*	*	*	*	*	*							
۸	بامکتنی	۰۱۵۰۲۸	۲	۲۴	۱۵۶	۱۲۲	۷۵	۳۴	*	*	*	*	*	*	*	*							
۹	پیشگون	۰۱۵۰۲۹	۲	۲۸	۲۵۸	۱۹۶	۱۱۲	۶۶	*	*	*	*	*	*	*	*							
۱۰	تازه آباد	۰۱۵۰۳۰	۲	۴۲	۳۰۶	۲۵۱	۱۳۷	۶۷	*	*	*	*	*	*	*	*							
۱۱	تچن چار سفلی	۰۱۵۰۳۱	۲	۸۴	۵۱۱	۴۰۶	۲۵۱	۱۴۱	*	*	*	*	*	*	*	*							
۱۲	تچن چار علیا	۰۱۵۰۳۲	۲	۱۴۰	۸۸۴	۷۰۷	۴۴۴	۲۰۵	*	*	*	*	*	*	*	*							
۱۳	چشمه سر	۰۱۵۰۳۳	۲	۹	۶۳	۵۲	۲۴	۱۹	*	*	*	*	*	*	*	*							
۱۴	چنتاز	۰۱۵۰۳۴	۲	۸۲	۵۳۸	۴۴۳	۲۸۲	۱۴۴	*	*	*	*	*	*	*	*							
۱۵	حصین آباد	۰۱۵۰۳۵	۲	۱۴۲	۸۷۲	۷۰۱	۴۵۳	۲۳۳	*	*	*	*	*	*	*	*							
۱۶	درکاهی	۰۱۵۰۳۶	۲	۳۸	۶۱۹	۱۸۶	۱۱۲	۵۶	*	*	*	*	*	*	*	*							
۱۷	روکش	۰۱۵۰۳۷	۲	۴۹	۳۵۲	۲۸۶	۱۶۸	۱۰۲	*	*	*	*	*	*	*	*							
۱۸	زادوندو	۰۱۵۰۳۸	۲	۵۲	۳۰۹	۲۵۵	۱۵۲	۷۵	*	*	*	*	*	*	*	*							
۱۹	سایر محله	۰۱۵۰۳۹	۲	۲۰۰	۱۱۸۷	۹۵۸	۵۶۸	۳۲۴	*	*	*	*	*	*	*	*							
۲۰	سر هتکتنی	۰۱۵۰۴۰	۲	۳۵	۲۲۲	۱۸۸	۱۳۰	۶۸	*	*	*	*	*	*	*	*							
۲۱	سپاه لقی	۰۱۵۰۴۱	۲	۶۰	۳۷۱	۲۶۶	۱۷۶	۹۲	*	*	*	*	*	*	*	*							
۲۲	شاه محله	۰۱۵۰۴۲	۲	۵۷	۳۳۶	۲۷۴	۱۶۴	۹۱	*	*	*	*	*	*	*	*							
۲۳	شیرکاج	۰۱۵۰۴۳	۲	۱۰	۷۷	۵۶	۱۶	۱۹	*	*	*	*	*	*	*	*							
۲۴	تاجار محله	۰۱۵۰۴۴	۲	۶۱	۳۳۵	۲۵۳	۱۱۵	۶۶	*	*	*	*	*	*	*	*							
۲۵	کارچی کلا	۰۱۵۰۴۵	۲	۳۹	۲۱۰	۱۶۸	۹۰	۶۱	*	*	*	*	*	*	*	*							
۲۶	کامب محله	۰۱۵۰۴۶	۲	۴۸	۳۶۶	۲۳۲	۱۲۳	۶۸	*	*	*	*	*	*	*	*							
۲۷	کر دکتی	۰۱۵۰۴۷	۲	۲۰	۱۲۶	۱۰۰	۵۷	۳۴	*	*	*	*	*	*	*	*							
۲۸	کلاکمر سفلی	۰۱۵۰۴۸	۱	۲۴۸	۱۳۰۱	۹۹۹	۶۸۷	۳۱۵	*	*	*	*	*	*	*	*							
۲۹	کوسورز	۰۱۵۰۴۹	۲	۱۰۰	۶۰۶	۴۸۷	۳۹۰	۲۴۴	*	*	*	*	*	*	*	*							
۳۰	کوکده	۰۱۵۰۵۰	۲	۱۲۷	۸۵۹	۷۰۲	۴۴۰	۲۶۶	*	*	*	*	*	*	*	*							
۳۱	گلان	۰۱۵۰۵۱	۲	۵۵	۳۶۱	۲۷۱	۱۷۹	۱۰۲	*	*	*	*	*	*	*	*							
۳۲	کارکتنی	۰۱۵۰۵۲	۲	۳۶	۲۳۵	۱۸۵	۱۱۰	۶۲	*	*	*	*	*	*	*	*							
۳۳	مرانده	۰۱۵۰۵۳	۲	۳۶	۲۳۷	۱۶۲	۱۲۳	۴۷	*	*	*	*	*	*	*	*							
۳۴	ممسون	۰۱۵۰۵۴	۲	۶۲	۴۲۰	۳۲۷	۲۱۳	۹۳	*	*	*	*	*	*	*	*							
۳۵	نروم	۰۱۵۰۵۵	۲	۴	۳۹	۲۱	۱۲	۸	*	*	*	*	*	*	*	*							
۳۶	نوآباد	۰۱۵۰۵۶	۲	۵۲	۳۵۱	۲۶۹	۱۵۸	۹۴	*	*	*	*	*	*	*	*							
۳۷	ورامده	۰۱۵۰۵۷	۲	۵۴	۳۱۰	۲۶۶	۱۵۵	۸۳	*	*	*	*	*	*	*	*							
۳۸	ورکاده	۰۱۵۰۵۸	۲	۱۲۹	۸۷۶	۶۶۱	۴۰۲	۱۹۸	*	*	*	*	*	*	*	*							
۳۹	ولیس ده	۰۱۵۰۵۹	۱	۱۰۲	۵۵۱	۴۴۲	۲۶۲	۱۴۰	*	*	*	*	*	*	*	*							
۴۰	هلیرکتنی	۰۱۵۰۶۰	۲	۹۴	۵۶۶	۴۴۳	۲۷۲	۱۴۲	*	*	*	*	*	*	*	*							

کد نوع راه آبادی: ۱ جاده اسفالت، ۲ جاده شوسه، ۳ جاده خاکی، ۴ سایر (اینگاه راه آهن یا راه آبی)، ۵ نا مشخص

تعداد گاو کوساله	تعداد گوسفند بزرگ	تعمیرگاه پلین آلات کش درزی	فروشگاه تعاونی	دسترسی به وسیله نقلیه عمومی درون پای	تعمیرگاه	دسترسی به روزنامه و مجله درون پای	صندوق پست	بیمار و دامپزشکی درون پای	دانشگاه پلین دامپزشکی	پزشک	خانه بهداشت	مرکز بهداشتی درمانی	حمام	آموزش و تفریح کودکان	مدرسه راهنمایی	دبستان	برق	آب لوله کشی	پایگاه تعاونی بست بیج	مرکز خدمات درمانی	دفتر جهاد سازندگی	شورای اسلامی درون پای	اماکن مذهبی مسلمانان	بنیاد مذهبی مسلمانان	شماره ردیف آبادی
۴۲	۴۱	۴۰	۳۹	۳۸	۳۷	۳۶	۳۵	۳۴	۳۳	۳۲	۳۱	۳۰	۲۹	۲۸	۲۷	۲۶	۲۵	۲۴	۲۳	۲۲	۲۱	۲۰	۱۹	۱۸	۱۷
۵۰۰	۱۲۰۰			*					*				*			*	*	*	*			*	*	*	۲۹
۱۵۰	۲۵۰			*					*				*			*	*	*	*			*	*	*	۲۰
۲۰۰	۴۰۰			*					*				*			*	*	*	*			*	*	*	۲۱
۱۵۰۰	۸۵۰۰			*					*				*			*	*	*	*			*	*	*	۲۲
۵۳۸۵	۱۵۰۵۰	۳	۳	۱۵	۰	۰	۰	۲	۷	۳	۵	۳	۲۷	۸	۲	۲۹	۳۶	۸	۲	۰	۰	۱۹	۲۲	۲۰	۱
۱۸۵	۲۰۸		*						*				*			*	*	*	*			*	*	*	۲
۵۰	۲۵								*				*			*	*	*	*			*	*	*	۳
۲۰	۱۸۰								*				*			*	*	*	*			*	*	*	۴
۶۰	۴۳۰								*				*			*	*	*	*			*	*	*	۵
۵۰	۰		*						*				*			*	*	*	*			*	*	*	۶
۵۰	۲۰۰			*					*				*			*	*	*	*			*	*	*	۷
۵۰	۰			*					*				*			*	*	*	*			*	*	*	۸
۱۵۰	۲								*				*			*	*	*	*			*	*	*	۹
۵۰	۴۱۰			*					*				*			*	*	*	*			*	*	*	۱۰
۲۰۰	۷۱۰			*					*				*			*	*	*	*			*	*	*	۱۱
۳۰۰	۸۲۰۰			*					*				*			*	*	*	*			*	*	*	۱۲
۱۲۰	۰			*					*				*			*	*	*	*			*	*	*	۱۳
۲۰۰	۰		*						*				*			*	*	*	*			*	*	*	۱۴
۲۰۰	۰			*					*				*			*	*	*	*			*	*	*	۱۵
۳۰۰	۴۰۰			*					*				*			*	*	*	*			*	*	*	۱۶
۲۵	۰								*				*			*	*	*	*			*	*	*	۱۷
۲۵	۲۲۷								*				*			*	*	*	*			*	*	*	۱۸
۱۰۰	۰								*				*			*	*	*	*			*	*	*	۱۹
۱۵۰	۴		*						*				*			*	*	*	*			*	*	*	۲۰
۳۰۰	۲۵۰								*				*			*	*	*	*			*	*	*	۲۱
۲۰	۲۲۷								*				*			*	*	*	*			*	*	*	۲۲
۱۰۰	۲۵۰			*					*				*			*	*	*	*			*	*	*	۲۳
۶۰	۳۰۰			*					*				*			*	*	*	*			*	*	*	۲۴
۲۰۰	۰			*					*				*			*	*	*	*			*	*	*	۲۵
۶۰	۰			*					*				*			*	*	*	*			*	*	*	۲۶
۸۰	۱۷۵۰		*						*				*			*	*	*	*			*	*	*	۲۷
۳۰۰	۰			*					*				*			*	*	*	*			*	*	*	۲۸
۴۵۰	۰			*				*					*			*	*	*	*			*	*	*	۲۹
۴۰۰	۲۵۰			*					*				*			*	*	*	*			*	*	*	۳۰
۴۰	۵۰۰			*					*				*			*	*	*	*			*	*	*	۳۱
۷۰	۰			*					*				*			*	*	*	*			*	*	*	۳۲
۱۰۰	۰			*					*				*			*	*	*	*			*	*	*	۳۳
۵۰	۲۱۰			*					*				*			*	*	*	*			*	*	*	۳۴
۱۵۰	۰			*					*				*			*	*	*	*			*	*	*	۳۵
۶۰	۰			*					*				*			*	*	*	*			*	*	*	۳۶
۱۵۰	۰			*					*				*			*	*	*	*			*	*	*	۳۷
۲۷۰	۱۲		*					*					*			*	*	*	*			*	*	*	۳۸
۱۲۰	۵			*				*					*			*	*	*	*			*	*	*	

کتابخانه مرکزی آمارا
 شماره ۹۲۵۲

خصوصیات اجتماعی - اقتصادی آبادیهای دارای سکنه شهرستان امل

شماره ردیف آبادی	آبادی	کده آبادی	نوع راه آبادی کرد	تعداد خانوار	کل جمعیت	جمعیت عمرانی بیشتر	جمعیت باسواد	جمعیت شال	تفصیلات کشاورزی							
									۱۰	۱۱	۱۲	۱۳	۱۴	۱۵	۱۶	
دهستان چلاو																
۱	الیمستان	۰۱۵۱۰۱	۲	۱۴	۲۹	۲۸	۲۳۰	۱۷۸								
۲	بیار بیه	۰۱۵۱۰۲	۲	۲۸	۲۰۵	۱۵۶	۴۰	۲۵								
۳	پاشاکلا	۰۱۵۱۰۳	۲	۲۹	۱۴۳	۱۲۶	۳۷	۲۷								
۴	تیار	۰۱۵۱۰۴	۲	۲۳	۱۵۰	۱۲۸	۴۲	۲۸								
۵	چمه بن	۰۱۵۱۰۵	۲	۱۵	۸۵	۷۰	۲۸	۲۵								
۶	زرخوش	۰۱۵۱۰۶	۲	۳	۱۹	۱۵	۳	۴								
۷	کنگر کلا	۰۱۵۱۰۷	۲	۲۰	۱۳۶	۱۱۲	۳۶	۲۸								
۸	لهافی	۰۱۵۱۰۸	۳	۵	۱۹	۱۷	۳	۶								
۹	شجار کلا	۰۱۵۱۰۹	۲	۱۶	۷۸	۶۶	۳۰	۱۲								
دهستان دابری چترابی																
۱	ایسر فک	۰۱۵۱۳۰	۲	۳۴	۲۱۲	۱۷۲	۱۱۲	۴۷								
۲	ابدنکر	۰۱۵۱۳۱	۲	۴۸	۲۹۴	۲۳۰	۱۰۷	۷۴								
۳	ابوالحسن آباد	۰۱۵۱۳۲	۳	۱۰	۸	۸	۳	۱								
۴	ابومحله	۰۱۵۱۳۳	۱	۴۴	۲۶۸	۲۱۲	۱۰۳	۶۴								
۵	امپاهریکلا	۰۱۵۱۳۴	۱	۶۲	۴۴۸	۳۹۱	۱۶۹	۸۲								
۶	اسپیاری	۰۱۵۱۳۵	۲	۵۹	۲۱۷	۲۴۰	۱۰۹	۷۸								
۷	اسکی محله	۰۱۵۱۳۶	۲	۲۴	۱۵۸	۱۴۳	۸۹	۳۷								
۸	اقرت آباد	۰۱۵۱۳۷	۲	۲۷	۱۴۹	۱۱۵	۷۲	۳۴								
۹	افکار کلا مقلی	۰۱۵۱۳۸	۱	۵۸	۳۵۸	۲۸۰	۱۶۹	۹۶								
۱۰	افکار کلا علیا	۰۱۵۱۳۹	۱	۲۱	۱۴۹	۱۰۷	۶۴	۳۱								
۱۱	الو	۰۱۵۱۴۰	۲	۳۷	۲۲۹	۱۹۱	۱۰۶	۵۲								
۱۲	امین آباد سور کلا	۰۱۵۱۴۱	۱	۸	۶۰	۵۲	۳۸	۳۱								
۱۳	اوجاک	۰۱۵۱۴۲	۲	۱۳۰	۸۲۳	۶۳۰	۳۳۴	۲۱۶								
۱۴	اهنگر کلا	۰۱۵۱۴۳	۲	۵۲	۲۰۹	۲۵۶	۱۳۴	۶۸								
۱۵	بیار بیک محله	۰۱۵۱۴۴	۱	۶۵	۲۹۶	۳۰۸	۱۳۲	۹۴								
۱۶	بیامر کلا	۰۱۵۱۴۵	۲	۶۷	۳۸۹	۳۲۶	۲۰۳	۹۳								
۱۷	بیاضر کلا	۰۱۵۱۴۶	۲	۲۰۶	۱۲۷۷	۱۰۳۸	۵۶۳	۳۱۸								
۱۸	بختیار کتی	۰۱۵۱۴۷	۲	۲۲	۲۰۸	۱۶۰	۸۷	۵۸								
۱۹	بور محله	۰۱۵۱۴۸	۲	۵۴	۲۵۲	۲۸۱	۱۸۳	۶۶								
۲۰	بیش محله	۰۱۵۱۴۹	۲	۴۲	۶۲۹	۵۰۵	۱۱۱	۶۶								
۲۱	بیتمد	۰۱۵۱۵۰	۱	۹۷	۶۲۷	۴۶۸	۲۲۴	۱۵۲								
۲۲	پاشاکلا	۰۱۵۱۵۱	۲	۹۱	۵۲۵	۳۶۶	۲۲۶	۱۲۰								
۲۳	بیرین	۰۱۵۲۱۶	۲	۲۶	۱۵۷	۱۲۷	۳۴	۳۳								
۲۴	پلهم کتی	۰۱۵۱۵۲	۲	۴۴	۲۴۸	۲۰۲	۱۲۴	۵۲								
۲۵	بولکیاده	۰۱۵۱۵۳	۲	۵۷	۳۷۳	۲۹۸	۲۰۰	۸۷								
۲۶	شازه آباد	۰۱۵۱۵۴	۳	۴۶	۲۸۶	۲۲۵	۱۳۳	۶۰								
۲۷	تمنه	۰۱۵۱۵۵	۲	۱۴	۷۶	۵۷	۲۹	۱۵								
۲۸	تنه کلا	۰۱۵۱۵۶	۲	۸۷	۵۴۸	۴۲۸	۲۵۹	۱۲۳								
۲۹	توله سر	۰۱۵۱۵۷	۱	۲۶	۳۴۴	۱۸۹	۱۱۲	۵۶								
۳۰	چالیکلا	۰۱۵۱۵۹	۲	۶۵	۴۰۷	۳۲۳	۱۸۸	۱۰۳								
۳۱	جزین	۰۱۵۱۶۰	۲	۷۶	۴۶۹	۳۶۲	۲۰۷	۹۹								
۳۲	جعفر آباد	۰۱۵۱۶۱	۲	۶۶	۳۴۷	۲۶۴	۱۶۱	۸۴								
۳۳	جمشید آباد	۰۱۵۱۶۲	۲	۵۸	۳۶۸	۲۹۶	۱۷۲	۷۶								
۳۴	حاجی آباد	۰۱۵۱۶۳	۲	۵۲	۳۶۷	۲۸۶	۱۸۰	۸۰								

کد نوع راه آبادی: ۱ جاده استاده، ۲ جاده شوسه، ۳ جاده خاکی، ۴ سایر (بسیار راه آسفالته، راه آبی، ۵ ناهض، ۶

تعداد گاو و گوساله	تعداد گوسفند و بز	تعمیرگاه آتش نشان داری	فروشگاه دامپزشکی	دسترس بر روی تفریح عمومی دریا	تلفن	دسترس به روزنامه و مجله در آبادی	صندوق پست	بیمار و دامی در دسترس	داپزشک محلیین در شهر	پزشک	خانه بهداشت	مرکز بهداشتی درمانی	حمام	آموزش و تفریح کودکان	مدرسه راهنمایی	دبستان	برن	آب لوله کشی	پایگاه خدمات پست پیچ	مرکز خدمات درمانی	دفتر خدمات ازدگی	شورای اسلامی در دسترس	ادامین مذهبی مسلمانان	بنیاد مذهبی مسلمانان	شماره پویش آبادی
۲۲	۴۱	۲۰	۳۹	۲۸	۲۷	۳۶	۳۵	۳۴	۳۳	۳۲	۳۱	۳۰	۲۹	۲۸	۲۷	۲۶	۲۵	۲۴	۲۳	۲۲	۲۱	۲۰	۱۹	۱۸	۱۷
۱۷۷۵	۵۶۹۴	.	۱	۶	۱	.	۱	۷	۱	.	۶	.	۵	.	.	.	۶	۲۰	۴	۱
۵۰	۱۲۴	۲
۱۵۰	۳۱۰	۲	۲
۶۰	۵۰۰	۴	۲
۱۰۰۰	۱۵۰۰	.	*	*	۵	۲
۱۵۰	۱۲۰۰	.	.	*	۶	۲
.	.	.	.	*	۷	۲
۲۵۰	۱۸۰۰	.	.	*	۸	۲
۱۵	۱۴۰	.	.	*	۹	۲
۱۰۰	۱۲۰	.	.	*	۹	۲
۱۳۶۹	۲۳۲۲	۱۲	۱۰	۲۶	.	.	۲	۸	۶	۸	۱۱	۱	۶۱	۲۵	۸	۵۲	۸۵	۱۵	۱۲	.	۱	۶۱	۱۶۰	۲۲	۱
۳۰	.	.	.	*	۲
۲۰۰	.	.	.	*	۲
.	.	.	.	*	۴
۵۰	.	.	*	*	.	.	*	۵
۱۲۰	.	*	*	*	*	*	*	۶
۵۰	۵	.	.	*	۷
۳۰	.	.	.	*	۸
۱۹	.	.	.	*	۹
۱۰۰	.	.	.	*	۱۰
۵۵	.	.	.	*	۱۱
۴۰	.	.	.	*	۱۲
۳۰	۵	.	.	*	۱۲
۵۵۰	.	*	*	*	*	.	*	*	*	۱۴
۱۰۰	۲۱۵	.	.	*	*	.	*	*	*	۱۵
۳۰	۲	*	*	*	*	.	*	۱۶
۱۴۰	.	*	*	*	*	.	*	۱۷
۸۰۰	.	*	*	*	*	.	*	۱۸
۷۷	۴۲۰	.	.	*	*	۱۹
۱۰۰	۱۰۰	.	.	*	*	۲۰
۶۰	.	.	.	*	*	۲۱
۲۰۰	.	.	.	*	۲۲
۷۶	.	.	.	*	۲۲
۲۵	.	.	.	*	۲۳
۲۰	.	.	.	*	۲۴
۲۰۰	.	.	.	*	۲۵
۴۰	.	.	.	*	۲۶
۲۲	.	.	.	*	*	۲۷
۲۰۰	.	.	.	*	۲۸
۲۰۰	.	.	.	*	۲۹
۱۰۰	.	.	*	*	*	۳۰
۲۰	.	.	.	*	۳۱
۷۵	.	.	.	*	.	.	.	*	۳۲
۱۵۰	۱۳۰	.	.	*	۳۳
۶۵	.	.	.	*	۳۴

شماره ثبت آبادی	آبادی	نوع راه آبادی (کدام)	تعداد خانوار	جمعیت	جمعیت مردان	جمعیت زنان	فصلیت کشاورزی								
							بیشتر شامل	بیشتر باغواد	بیشتر عروسان بیشتر	کلیت	تعداد خانوار	نوع راه آبادی (کدام)	کدام آبادی		
۱	۲	۳	۴	۵	۶	۷	۸	۹	۱۰	۱۱	۱۲	۱۳	۱۴	۱۵	۱۶
۲۵	حصن آباد	۲	۲۸	۱۶۵	۱۳۱	۳۴	۴۱	*	*	*	*	*	*	*	*
۲۶	دعین آباد	۲	۲۸	۲۲۱	۱۷۴	۴۷	۴۲	*	*	*	*	*	*	*	*
۲۷	خر ابیضا شرود	۲	۱۵	۹۴	۷۱	۲۳	۲۸	*	*	*	*	*	*	*	*
۲۸	دشو کلا	۲	۴۰	۵۲۵	۴۱۲	۱۱۳	۵۰	*	*	*	*	*	*	*	*
۲۹	دنگیبا	۲	۱۰۲	۶۶۲	۵۷۸	۸۴	۲۳۱	*	*	*	*	*	*	*	*
۳۰	دوتیره	۲	۹۸	۳۰۶	۲۸۳	۲۳	۱۵۰	*	*	*	*	*	*	*	*
۳۱	دیور کلا مقلی	۲	۳۳	۳۸۰	۳۲۳	۵۷	۳۰	*	*	*	*	*	*	*	*
۳۲	دیور کلا علیا	۲	۱۰۵	۳۶۵	۳۰۹	۵۶	۱۰۰	*	*	*	*	*	*	*	*
۳۳	دیور	۲	۳۶	۳۵۲	۲۹۲	۶۰	۹۵	*	*	*	*	*	*	*	*
۳۴	رفیع آباد	۲	۷۲	۲۴۳	۲۰۲	۴۱	۱۱۱	*	*	*	*	*	*	*	*
۳۵	ریح آباد	۱	۵۵	۲۰۳	۱۶۲	۴۱	۶۱	*	*	*	*	*	*	*	*
۳۶	زیبار کلا	۲	۳۸	۱۰۱	۵۶	۴۵	۵۳	*	*	*	*	*	*	*	*
۳۷	مر اچ محله	۲	۳۸	۱۷۵	۱۰۶	۶۹	۱۶	*	*	*	*	*	*	*	*
۳۸	ملطان آباد	۲	۱۲	۶۸	۶۰	۸	۷۱	*	*	*	*	*	*	*	*
۳۹	منگسپه	۱	۱۸	۵۶۳	۴۶۳	۱۰۰	۱۱۵	*	*	*	*	*	*	*	*
۴۰	منگر	۲	۳۵	۳۵۳	۳۰۲	۵۱	۳۶	*	*	*	*	*	*	*	*
۴۱	مورک	۱	۶۷	۳۷۳	۳۱۸	۵۵	۲۶	*	*	*	*	*	*	*	*
۴۲	شاه بند	۲	۶۶	۶۱۳	۵۲۸	۸۵	۱۱۰	*	*	*	*	*	*	*	*
۴۳	شاه کلا	۲	۶۱	۳۸۸	۳۲۲	۶۶	۹۵	*	*	*	*	*	*	*	*
۴۴	قر بیعت آباد	۲	۱۵	۹۲	۷۷	۱۵	۲۶	*	*	*	*	*	*	*	*
۴۵	غورکتی	۲	۳۲	۱۴۷	۱۱۰	۳۷	۲۳	*	*	*	*	*	*	*	*
۴۶	مور کلا	۱	۳۸	۲۰۳	۱۵۵	۴۸	۳۴	*	*	*	*	*	*	*	*
۴۷	ظاهر آباد	۲	۹	۸۴	۶۳	۲۱	۹	*	*	*	*	*	*	*	*
۴۸	عالمکلاهی	۲	۱۳۱	۱۶۸	۱۲۶	۴۲	۸۲	*	*	*	*	*	*	*	*
۴۹	غیاثکلا	۲	۳۱۱	۳۵۱	۲۵۳	۹۸	۶۸	*	*	*	*	*	*	*	*
۵۰	فرح آباد	۲	۱۱	۸۰	۵۲	۲۸	۷۱	*	*	*	*	*	*	*	*
۵۱	قر اکلا	۲	۱۸	۱۵۲	۱۰۲	۵۰	۱۲۰	*	*	*	*	*	*	*	*
۵۲	قلکتی	۲	۱۲	۷۲	۶۲	۱۰	۲۰	*	*	*	*	*	*	*	*
۵۳	کاخ محله	۲	۷۲	۳۷۲	۳۱۷	۵۵	۵۵	*	*	*	*	*	*	*	*
۵۴	کراتی	۲	۲	۸	۵	۳	۲	*	*	*	*	*	*	*	*
۵۵	کرم کلا	۱	۶۶	۵۶۵	۴۸۳	۸۲	۳۳	*	*	*	*	*	*	*	*
۵۶	کلرکان مقلی	۲	۳۲	۲۲۸	۱۶۱	۶۷	۵۵	*	*	*	*	*	*	*	*
۵۷	کلرکان علیا	۲	۳۲	۱۶۱	۱۲۱	۴۰	۲۵	*	*	*	*	*	*	*	*
۵۸	کلرکسر	۱	۹۸	۶۳۸	۵۱۵	۱۲۳	۱۶۷	*	*	*	*	*	*	*	*
۵۹	کلامله	۲	۲۲	۱۲۲	۸۶	۳۶	۳۲	*	*	*	*	*	*	*	*
۶۰	کمانتیر کلا	۱	۱۰۶	۶۳۸	۵۱۰	۱۲۸	۱۵۶	*	*	*	*	*	*	*	*
۶۱	کهنه دان	۲	۱۰۲	۸۹۸	۷۴۳	۱۵۵	۱۲۵	*	*	*	*	*	*	*	*
۶۲	کتی کلا	۲	۴۰	۶۸۲	۴۳۱	۲۵۱	۹۵	*	*	*	*	*	*	*	*
۶۳	مافور کلا	۲	۲۲	۲۱۰	۱۶۶	۴۴	۷۲	*	*	*	*	*	*	*	*
۶۴	محمد آباد	۲	۱۷	۹۸	۶۷	۳۱	۲۲	*	*	*	*	*	*	*	*
۶۵	مظفر مقلی	۲	۵۵	۷۸۳	۶۰۸	۱۷۵	۹۶	*	*	*	*	*	*	*	*
۶۶	مظفر علیا	۱	۱۱۱	۶۵۰	۴۲۲	۲۲۸	۱۵۱	*	*	*	*	*	*	*	*
۶۷	میرزکتی	۲	۵۰	۲۰۶	۱۴۵	۶۱	۵۹	*	*	*	*	*	*	*	*
۶۸	موزی کتی مقلی	۲	۳۴	۶۰۲	۴۵۲	۱۵۰	۱۶۷	*	*	*	*	*	*	*	*
۶۹	موزی کتی علیا	۲	۲۲	۶۱۲	۴۸۱	۱۳۱	۶۶	*	*	*	*	*	*	*	*

کد نوع راه آبادی: ۱ جاده اسفناخته، ۲ جاده شوسه، ۳ جاده خاکی، ۴ سایر راهها، ۵ باره آبی، ۵۱ نا مشخص

تعداد گاو و گوساله	تعداد گوسفند و بز	تیمبرگاه زمین آلات کشاورزی	فروشگاه تعاونی	دستری بودجه نقدی عمومی در پای	تعمیرات	دستری به روزنامه مجله و روزنامه	صندوق پست	بیمار و دامی روئینایی	دانشگاه تکنیکین در پزشکی	پزشک	خانه بهداشت	مرکز بهداشتی درمانی	حمام	آموزش و تربیت مواد آموزشی	مدرسه در اینجابی	دبستان	برق	آب لوله کشی	پایگاه متعاضات بیج	مرکز خدمات درستیایی	دفتر جهاد سازندگی	شورای اسلامی روئینایی	امکان مذبحی مسلمانان	بنیاد مذبحی مسلمانان	شماره در دفتر آبادی
۴۲		۴۰	۳۹	۳۸	۳۷	۳۶	۳۵	۳۴	۳۳	۳۲	۳۱	۳۰	۲۹	۲۸	۲۷	۲۶	۲۵	۲۴	۲۳	۲۲	۲۱	۲۰	۱۹	۱۸	۱۷
۴۰																									۲۵
۲۰	۲		*							*															۲۶
۳۰																									۲۷
۵۴																									۲۸
۵۰	۲۰		*																						۲۹
۲۰۰						*																			۴۰
۱۰۰			*							*															۴۱
۲۰۰				*							*				*										۴۲
۲۰																									۴۳
۹۰۰	۶۰		*																						۴۴
۴۴			*																*						۴۵
۴۵	۲۵			*																					۴۶
۴۰								*										*							۴۷
۲۵			*																				*		۴۸
۱۳۰		*	*					*		*				*							*				۴۹
۷۵																									۵۰
۱۵۰	۲۲		*	*				*						*					*				*		۵۱
۱۳۰	۲	*		*							*			*							*		*	*	۵۲
۱۱۰																									۵۳
۲۴																						*		*	۵۴
۵۰									*														*	*	۵۵
۲۰																									۵۶
۱۵																									۵۷
۲۰۰			*	*				*		*			*	*	*				*		*	*	*	*	۵۸
۷۵۰		*							*	*		*	*	*	*			*	*	*	*	*	*	*	۵۹
۲۵											*							*				*	*	*	۶۰
۲۵										*								*				*	*	*	۶۱
۳۰																		*				*	*	*	۶۲
۳۰																		*				*	*	*	۶۳
۰																		*				*	*	*	۶۴
۱۷۰	۱۰																	*				*	*	*	۶۵
۸۰	۴۱۲								*	*								*	*	*	*	*	*	*	۶۶
۳۵	۲								*	*								*	*	*	*	*	*	*	۶۷
۹۸	۱۰۵	*	*	*				*	*	*			*	*	*			*	*	*	*	*	*	*	۶۸
۳۶	۵۰																	*	*	*	*	*	*	*	۶۹
۱۰۰	۲۰	*	*	*				*	*	*			*	*	*			*	*	*	*	*	*	*	۷۰
۲۰۰	۶۰		*	*				*	*	*			*	*	*			*	*	*	*	*	*	*	۷۱
۱۱۰	۲۰			*				*	*	*			*	*	*			*	*	*	*	*	*	*	۷۲
۱۱۰				*				*	*	*			*	*	*			*	*	*	*	*	*	*	۷۳
۱۵				*				*	*	*			*	*	*			*	*	*	*	*	*	*	۷۴
۱۵				*				*	*	*			*	*	*			*	*	*	*	*	*	*	۷۵
۲۰۰		*	*	*				*	*	*			*	*	*			*	*	*	*	*	*	*	۷۶
۱۰۰				*				*	*	*			*	*	*			*	*	*	*	*	*	*	۷۷
۳۰				*				*	*	*			*	*	*			*	*	*	*	*	*	*	۷۸
۲۰			*	*				*	*	*			*	*	*			*	*	*	*	*	*	*	۷۹

شماره درخت آبادی	آبادی	کده آبادی	نوع راه آبادی کند	تعداد خاواور	کل جمعیت	جمعیت عمال بیشتر	جمعیت باغواو	جمعیت شغل	فصلت کشاورزی						
									زرعت	باغداری	دامداری و پروری	پرورش طیور	پرورش گاو ابریشم	پرورش بز و گوسفند	پرورش ماهی
۱	۲	۳	۴	۵	۶	۷	۸	۹	۱۰	۱۱	۱۲	۱۳	۱۴	۱۵	۱۶
۸۰	موسس محله	۰۱۵۲۰۷	۲	۲۹	۲۱۶	۱۷۷	۱۰۰	۵۲	*	*	*	*	*	*	*
۸۱	میسان رود	۰۱۵۲۰۸	۲	۲۶	۱۶۳	۱۲۶	۷۲	۳۶	*	*	*	*	*	*	*
۸۲	شایخ آباد	۰۱۵۲۰۹	۲	۵۶	۲۲۲	۱۲۲	۱۲۸	۷۱	*	*	*	*	*	*	*
۸۳	نوکس مرز	۰۱۵۲۱۰	۲	۷۴	۴۶۰	۳۰۲	۱۲۶	۱۲۳	*	*	*	*	*	*	*
۸۴	نوده	۰۱۵۲۱۱	۲	۴۱	۲۵۸	۱۹۷	۱۲۱	۵۴	*	*	*	*	*	*	*
۸۵	نوکلا	۰۱۵۲۱۲	۲	۷۱	۲۸۷	۲۲۶	۱۷۱	۱۰۰	*	*	*	*	*	*	*
۸۶	نورک	۰۱۵۲۱۳	۲	۳۴	۱۷۱	۵۶	۳۶	۱۷	*	*	*	*	*	*	*
۸۷	نورک آباد	۰۱۵۲۱۴	۱	۶۲	۱۷۸	۱۳۰	۴۸	۳۳	*	*	*	*	*	*	*
دهستان دشتسر															
۱	اچهار کلا	۰۱۵۲۰۰	۱	۴۳	۲۵۸	۲۰۵	۱۳۱	۵۳	*	*	*	*	*	*	*
۲	اچهار کلا	۰۱۵۲۰۱	۲	۱۰۳	۶۳۶	۴۶۳	۳۲۱	۲۲۱	*	*	*	*	*	*	*
۳	اچهار کلا	۰۱۵۲۰۲	۲	۱۸	۱۱۷	۱۰۱	۶۶	۳۱	*	*	*	*	*	*	*
۴	اچهار کلا	۰۱۵۲۰۳	۲	۲۰۰	۱۲۹۱	۱۰۱۵	۵۲۲	۳۲۳	*	*	*	*	*	*	*
۵	ایستگاه تحقیقاتی پرورش امل	۰۱۵۲۰۴	۱	۹	۴۳	۲۷	۲۲	۱۵	*	*	*	*	*	*	*
۶	باجین کلا	۰۱۵۲۰۵	۲	۴۶	۲۸۲	۲۲۶	۱۵۷	۲۹	*	*	*	*	*	*	*
۷	بلا هفتل	۰۱۵۲۰۶	۲	۶۱	۳۲۹	۲۲۶	۱۵۲	۹۸	*	*	*	*	*	*	*
۸	بزمستان	۰۱۵۲۰۷	۲	۱۸۵	۱۱۱۱	۳۳۳	۷۸۷	۲۲۵	*	*	*	*	*	*	*
۹	بیلوران	۰۱۵۲۱۴	۲	۳۱	۳۷۱	۱۳۱	۶۳	۲۲	*	*	*	*	*	*	*
۱۰	بیران	۰۱۵۲۰۸	۱	۲۷۷	۲۲۰۸	۱۷۸۰	۱۱۱۱	۵۲۵	*	*	*	*	*	*	*
۱۱	بیاکلا	۰۱۵۲۰۹	۲	۲۲	۱۵۶	۱۲۳	۶۶	۲۸	*	*	*	*	*	*	*
۱۲	بیاکلا	۰۱۵۲۱۰	۲	۲۲۹	۱۲۷۶	۱۱۱۷	۷۲۲	۲۹۱	*	*	*	*	*	*	*
۱۳	بیاکلا	۰۱۵۲۱۱	۲	۱۷۶	۱۰۷۵	۸۷۰	۵۴۸	۲۸۷	*	*	*	*	*	*	*
۱۴	بیلک مقلی	۰۱۵۲۱۲	۲	۱۲۱	۷۲۷	۴۶۲	۲۷۸	۱۴۸	*	*	*	*	*	*	*
۱۵	بیلک مقلی	۰۱۵۲۱۳	۲	۸۷	۴۶۳	۳۷۹	۲۵۲	۹۹	*	*	*	*	*	*	*
۱۶	ترک کلا	۰۱۵۲۱۵	۲	۱۵۲	۳۳۶	۲۷۲	۱۵۰	۲۰۲	*	*	*	*	*	*	*
۱۷	چاره	۰۱۵۲۱۶	۲	۳۶	۲۲۱	۱۶۲	۱۰۱	۹۶	*	*	*	*	*	*	*
۱۸	خرمن کلا	۰۱۵۲۱۷	۲	۲۹	۲۵۲	۱۶۱	۱۱۱	۶۶	*	*	*	*	*	*	*
۱۹	داود کلا	۰۱۵۲۱۸	۲	۸۶	۵۶۳	۳۳۳	۲۱۲	۱۲۱	*	*	*	*	*	*	*
۲۰	درز کلا	۰۱۵۲۱۹	۱	۸۵	۵۸۵	۴۶۰	۲۷۸	۱۲۲	*	*	*	*	*	*	*
۲۱	درویش خیل	۰۱۵۲۲۰	۱	۱۱۷	۶۵۲	۳۵۰	۲۷۰	۱۶۹	*	*	*	*	*	*	*
۲۲	دریابان	۰۱۵۲۲۱	۱	۲۶	۱۶۰	۱۲۱	۸۴	۳۲	*	*	*	*	*	*	*
۲۳	رستم دار محله	۰۱۵۲۲۲	۲	۱۱	۴۸	۳۹	۲۲	۱۱	*	*	*	*	*	*	*
۲۴	رنگ کلا	۰۱۵۲۲۳	۲	۳۵۲	۲۱۰۹	۱۶۷۲	۱۰۶۹	۴۲۱	*	*	*	*	*	*	*
۲۵	رودبار دشت	۰۱۵۲۲۴	۲	۹۹	۶۵۶	۵۲۸	۳۵۵	۱۳۷	*	*	*	*	*	*	*
۲۶	زوارک	۰۱۵۲۲۵	۲	۵۶	۳۲۱	۲۷۸	۱۶۱	۶۸	*	*	*	*	*	*	*
۲۷	زوارک	۰۱۵۲۲۶	۲	۴۲	۲۲۰	۱۶۱	۱۱۱	۶۲	*	*	*	*	*	*	*
۲۸	سار محله	۰۱۵۲۲۷	۲	۵۶	۳۶۶	۲۲۲	۱۳۲	۹۲	*	*	*	*	*	*	*
۲۹	سار محله	۰۱۵۲۲۸	۱	۱۲۵	۶۰۴	۳۳۴	۲۲۶	۱۲۲	*	*	*	*	*	*	*
۳۰	فرم کلا	۰۱۵۲۲۹	۲	۱۰۰	۵۳۴	۳۳۷	۲۵۱	۱۰۲	*	*	*	*	*	*	*
۳۱	هفته کلا	۰۱۵۲۳۰	۲	۱۸۱	۱۰۲۷	۷۱۲	۴۱۲	۲۳۷	*	*	*	*	*	*	*
۳۲	طول کلا	۰۱۵۲۳۱	۱	۱۲۷	۳۳۸	۲۵۲	۱۴۰	۱۸۲	*	*	*	*	*	*	*
۳۳	عرب خیل	۰۱۵۲۳۲	۲	۴۸	۲۲۲	۱۵۰	۸۴	۱۷	*	*	*	*	*	*	*
۳۴	غیر روز کلا مقلی	۰۱۵۲۳۳	۲	۱۶۱	۳۵۸	۲۷۰	۱۶۳	۲۳۵	*	*	*	*	*	*	*
۳۵	غیر روز کلا مقلی	۰۱۵۲۳۴	۲	۱۲۱	۲۲۷	۱۰۶	۱۱۳	۸۶	*	*	*	*	*	*	*

کد نوع راه آبادی: ۱، جاده اسفالت، ۲، جاده شوسه، ۳، جاده خاکی، ۴، مارو، ۵، سایر (اینگاه راه آسین یا راه آبی)، ۵، نامشخص

شماره دفتر آبادی	آبادی	کد آبادی	نوع راه آبادی (کد)	تعداد خانوار	جمعیت	جمعیت عمال و بیشتر	جمعیت باسواد	جمعیت نخل	نوع فعالیت کشاورزی						
									پرورش ماهی	پرورش زنبورسل	پرورش کرم ابریشم	پرورش طیور	دامداری دامپروری	باغداری	زراعت
۱	۲	۳	۴	۵	۶	۷	۸	۹	۱۰	۱۱	۱۲	۱۳	۱۴	۱۵	۱۶
۲۶	فیروز کلاو حطی	۰۱۵۲۳۵	۲	۶۵	۲۵۲	۲۹۲	۱۹۰	۸۲	*	*	*	*	*	*	*
۲۷	قلعه کفی	۰۱۵۲۳۶	۲	۱۶۵	۹۴۳	۷۷۴	۴۹۸	۲۲۲	*	*	*	*	*	*	*
۲۸	قلیان کلاو حطی	۰۱۵۲۳۷	۲	۱۴	۸۳	۶۵	۳۶	۱۶	*	*	*	*	*	*	*
۳۹	قلیان کلاو علیا	۰۱۵۲۳۸	۲	۴۰	۲۲۶	۱۸۹	۱۱۴	۴۹	*	*	*	*	*	*	*
۴۰	کته پشته آببخشان	۰۱۵۲۳۹	۲	۷۷	۴۲۷	۳۶۶	۲۴۷	۱۰۶	*	*	*	*	*	*	*
۴۱	کته پشته باسکی محله	۰۱۵۲۴۰	۲	۵۸	۲۲۲	۲۶۴	۱۸۷	۸۸	*	*	*	*	*	*	*
۴۲	کته پشته تیرکان	۰۱۵۲۴۱	۲	۶۰	۳۵۶	۲۹۵	۱۸۵	۷۴	*	*	*	*	*	*	*
۴۳	کته پشته علیا	۰۱۵۲۴۲	۲	۱۱۹	۶۷۸	۵۵۸	۳۷۱	۱۹۸	*	*	*	*	*	*	*
۴۴	کته پشته میان محله	۰۱۵۲۴۳	۲	۴۵	۲۴۰	۱۹۷	۱۴۰	۶۳	*	*	*	*	*	*	*
۴۵	کمانگر کلا	۰۱۵۲۴۴	۲	۶۹۱	۱۱۲۵	۸۴۵	۶۶۶	۲۱۹	*	*	*	*	*	*	*
۴۶	کمدره	۰۱۵۲۴۵	۲	۱۴۱	۱۵۱۱	۱۲۰۴	۸۶۱	۲۲۲	*	*	*	*	*	*	*
۴۷	کنجی	۰۱۵۲۴۶	۲	۱۲۶	۷۸۶	۶۳۶	۴۲۰	۱۷۱	*	*	*	*	*	*	*
۴۸	کومکلا	۰۱۵۲۴۷	۲	۶۱	۲۳۴	۲۶۲	۱۴۳	۹۱	*	*	*	*	*	*	*
۴۹	کالی کلا	۰۱۵۲۴۸	۲	۵۹	۲۶۰	۲۷۸	۱۶۷	۷۶	*	*	*	*	*	*	*
۵۰	محمد آباد	۰۱۵۲۴۹	۲	۱۶	۹۰	۸۲	۴۹	۲۸	*	*	*	*	*	*	*
۵۱	مزرعه	۰۱۵۲۵۰	۲	۶۷	۴۳۵	۳۳۱	۱۸۰	۹۷	*	*	*	*	*	*	*
۵۲	مهدی خیل	۰۱۵۲۵۱	۲	۱۴۱	۸۵۷	۶۶۹	۴۹۸	۱۹۴	*	*	*	*	*	*	*
۵۳	میله	۰۱۵۲۵۲	۲	۱۶۹	۹۲۷	۷۸۲	۵۰۸	۲۲۲	*	*	*	*	*	*	*
۵۴	ناصر آباد	۰۱۵۲۵۳	۲	۱۷	۱۰۸	۸۱	۴۸	۲۵	*	*	*	*	*	*	*
۵۵	نظام آباد	۰۱۵۲۵۴	۱	۱۰۲	۵۶۳	۴۳۴	۲۸۷	۱۴۴	*	*	*	*	*	*	*
۵۶	نو آباد	۰۱۵۲۵۵	۲	۱۴۰	۷۵۶	۶۱۴	۳۳۹	۱۸۱	*	*	*	*	*	*	*
۵۷	وطنی کلا	۰۱۵۲۵۶	۲	۶۱۲	۳۲۷۹	۲۹۶۷	۱۴۶۲	۸۹۴	*	*	*	*	*	*	*
۵۸	وسکل	۰۱۵۲۵۷	۱	۴۷	۲۷۵	۲۳۱	۱۵۶	۶۵	*	*	*	*	*	*	*
۵۹	هارون کلا	۰۱۵۲۵۸	۱	۲۴۵	۱۴۷۳	۱۱۷۰	۷۳۱	۳۵۷	*	*	*	*	*	*	*
۶۰	هندو کلا	۰۱۵۲۵۹	۲	۲۹۹	۱۵۵۱	۱۲۲۱	۸۱۷	۴۳۲	*	*	*	*	*	*	*
دهستان هر از به چتری															
۱	امکی محله	۰۱۵۴۳۰	۲	۱۱۶	۷۴۵	۶۳۴	۴۱۰	۲۱۷	*	*	*	*	*	*	*
۲	اوجی آباد	۰۱۵۴۳۱	۲	۱۵۷	۸۰۹	۶۴۱	۴۳۶	۱۹۰	*	*	*	*	*	*	*
۳	بیشه محله	۰۱۵۴۳۲	۲	۴۱	۲۲۷	۱۹۲	۱۱۷	۶۱	*	*	*	*	*	*	*
۴	پاشاکلا	۰۱۵۴۳۳	۲	۵۲	۲۹۱	۲۴۲	۱۶۰	۶۸	*	*	*	*	*	*	*
۵	سمدین کلا	۰۱۵۴۳۴	۲	۵۲	۳۱۵	۲۷۰	۱۸۰	۹۲	*	*	*	*	*	*	*
۶	فادی محله	۰۱۵۴۳۵	۲	۸۱	۴۳۵	۳۳۱	۲۲۳	۱۰۵	*	*	*	*	*	*	*
۷	فرق	۰۱۵۴۳۶	۲	۸۵	۴۸۲	۳۹۲	۳۶۴	۱۴۳	*	*	*	*	*	*	*
۸	سیرا سرود	۰۱۵۴۳۷	۲	۴۹	۲۹۰	۲۳۰	۱۴۵	۶۷	*	*	*	*	*	*	*
۹	صفت آباد	۰۱۵۴۳۸	۲	۲۸	۲۰۲	۱۶۲	۸۶	۵۵	*	*	*	*	*	*	*
بخش هر از															
دهستان اهلرستان															
۱	آباد محله	۰۱۵۴۷۲	۲	۱۱۲	۶۵۲	۵۲۲	۳۵۱	۱۴۱	*	*	*	*	*	*	*
۲	اردوگاه فرهنگت	۰۱۵۴۷۳	۱	۲۱	۱۲۰	۹۸	۵۵	۲۹	*	*	*	*	*	*	*
۳	ازادمون	۰۱۵۴۷۴	۲	۳۱۱	۱۸۴۰	۱۵۲۲	۱۰۱۹	۳۹۰	*	*	*	*	*	*	*
۴	اهلم	۰۱۵۴۷۵	۲	۲۱۸	۱۲۳۲	۱۰۲۴	۶۴۳	۲۸۴	*	*	*	*	*	*	*
۵	اهرم محله	۰۱۵۴۷۶	۱	۹۸	۵۰۳	۴۰۱	۲۶۲	۹۴	*	*	*	*	*	*	*

کد نوع راه آبادی: ۱ جاده استانی، ۲ جاده خانگی، ۳ مارود، ۴ سایر راههای آسفالته، ۵ نامشخص

تعداد و گاو کوساله	تعداد گوسفند و بز	تعمیرگاه شین آلات در ری	فروشگاه تعاونی	دستری بر وسیله نقلیه عمومی آریا	تلفن	دستری بر روزنامه فجر آریا	صدوق پست	بیمار و ماهی روستایی	دپوشک نیکوین در مری	پزشک	خانه بهداشت	مرکز بهداشتی درمانی	حمام	آموزش باغچه بست برود آریا	مدرسه راهنمایی	دبستان	برن	آب لوله کشی	پایگاه خدمات بروج	مرکز خدمات روستایی	دفتر بهداشت آریا	شورای اسلامی روستایی	اماکن مذهبی کلمان	بنیاد مذهبی کلمان	شماره ردیف آبادی	
۲۲	۴۱	۴۰	۳۹	۳۸	۳۷	۳۶	۳۵	۳۴	۳۳	۳۲	۳۱	۳۰	۲۹	۲۸	۲۷	۲۶	۲۵	۲۴	۲۳	۲۲	۲۱	۲۰	۱۹	۱۸	۱۷	
۸۰	۰											*	*				*	*	*			*	*	*	۳۶	
۱۵۰	۴۰										*	*	*	*			*	*	*			*	*	*	۳۷	
۲۰	۰																*	*	*			*	*	*	۳۸	
۲۵۰	۰																*	*	*			*	*	*	۳۹	
۱۴۰	۱۰		*														*	*	*			*	*	*	۴۰	
۲۰۰	۷۰		*	*						*	*	*	*				*	*	*			*	*	*	۴۱	
۲۲۰	۵۰		*	*						*	*	*	*				*	*	*			*	*	*	۴۲	
۲۰۰	۱۱۵		*	*						*	*	*	*				*	*	*			*	*	*	۴۳	
۵۰	۰		*	*						*	*	*	*				*	*	*			*	*	*	۴۴	
۱۰۰	۴۰۰		*	*						*	*	*	*				*	*	*			*	*	*	۴۵	
۷۰۰	۱۲۰۰	*		*						*	*	*	*				*	*	*			*	*	*	۴۶	
۲۵۰	۱۸۰	*		*						*	*	*	*				*	*	*			*	*	*	۴۷	
۱۵۰	۲۰۰			*						*	*	*	*				*	*	*			*	*	*	۴۸	
۱۰۰	۰									*	*	*	*				*	*	*			*	*	*	۴۹	
۲۰	۱۶۷									*	*	*	*				*	*	*			*	*	*	۵۰	
۲۲۶	۲۲۵			*						*	*	*	*				*	*	*			*	*	*	۵۱	
۲۰۰	۱۸۵		*							*	*	*	*				*	*	*			*	*	*	۵۲	
۴۰۰	۲۶۰									*	*	*	*				*	*	*			*	*	*	۵۳	
۰	۰									*	*	*	*				*	*	*			*	*	*	۵۴	
۱۰۰	۰									*	*	*	*				*	*	*			*	*	*	۵۵	
۲۰۰	۷۰۰			*						*	*	*	*				*	*	*			*	*	*	۵۶	
۲۵۰۰	۲۷۰۰	*	*	*		*	*			*	*	*	*		*		*	*	*	*		*	*	*	۵۷	
۴۸	۰	*								*	*	*	*				*	*	*			*	*	*	۵۸	
۲۱۸	۱۲۳		*	*						*	*	*	*				*	*	*			*	*	*	۵۹	
۲۰	۲۲۰		*	*						*	*	*	*				*	*	*			*	*	*	۶۰	
۶۱۲	۶۱۴	۱	۱	۴							۱	۰	۶	۲	۱	۶	۶	۲	۱	۰	۰	۷	۱۸	۷	۱	۱
۲۰۰	۳۰			*						*	*	*	*				*	*	*			*	*	*	۲	
۴۲	۲۵			*						*	*	*	*				*	*	*			*	*	*	۳	
۵۰	۰			*						*	*	*	*				*	*	*			*	*	*	۴	
۵۰	۱۰			*						*	*	*	*				*	*	*			*	*	*	۵	
۷۰	۰			*						*	*	*	*				*	*	*			*	*	*	۶	
۴۵	۷	*	*							*	*	*	*				*	*	*	*		*	*	*	۷	
۸۵	۵۲۲									*	*	*	*				*	*	*			*	*	*	۸	
۶۰	۰									*	*	*	*				*	*	*			*	*	*	۹	
۱۰	۰									*	*	*	*				*	*	*			*	*	*	۱۰	
۲۲۴۴۷	۲۲۹۰	۳۱	۲۸	۷۳	۱۰	۱۲	۷	۱۸	۲	۲۵	۶۲	۳۱	۱۱۱	۶۶	۶۲	۹۵	۱۱۱	۲۸	۴۳	۳	۰	۱۰۰	۲۳۰	۵۸	۶۸	
۲۷۷۰	۷۵۰	۶	۱۱	۲۲	۲	۲	۲	۷	۲	۷	۷	۶	۳۴	۲۲	۲۱	۲۰	۷۸	۷	۶	۱	۰	۳۴	۶۲	۲۶	۱	
۱۵۰	۰			*				*		*	*	*	*				*	*	*			*	*	*	۲	
۰	۰			*				*		*	*	*	*				*	*	*			*	*	*	۳	
۵۰۰	۰	*	*	*	*	*	*	*	*	*	*	*	*	*	*	*	*	*	*	*	*	*	*	*	۴	
۳۰۰	۰	*	*	*	*	*	*	*	*	*	*	*	*	*	*	*	*	*	*	*	*	*	*	*	۴	
۳۰	۰	*	*	*	*	*	*	*	*	*	*	*	*	*	*	*	*	*	*	*	*	*	*	*	۵	

شماره روستای آبادی	آبادی	کد آبادی	نوع راه آبادی (کد)	تعداد خانوار	کل جمعیت	جمعیت عوارضی بیشتر	جمعیت باسواد	جمعیت شغل	نوعیت کشاورزی						
									زراعت	باغداری	دامداری و پرورش طیور	پرورش طیور	پرورش گاو و بز	پرورش گاو و بز	پرورش گاو و بز
۱	۲	۳	۴	۵	۶	۷	۸	۹	۱۰	۱۱	۱۲	۱۳	۱۴	۱۵	۱۶
۱	بر چنده	۰۱۵۴۷۷	۲	۱۸۲	۱۲۰۶	۹۲۵	۴۵۲	۲۲۸	*	*	*	*	*	*	*
۲	بولیده	۰۱۵۴۷۸	۲	۴۵	۲۱۷	۲۵۴	۱۵۹	۸۵	*	*	*	*	*	*	*
۳	بولیده	۰۱۵۴۷۹	۲	۶۲	۶۱۵	۴۷۸	۲۸۰	۱۲۷	*	*	*	*	*	*	*
۴	تچکنار	۰۱۵۴۸۰	۲	۵۲	۷۸۷	۲۲۱	۱۲۷	۵۷	*	*	*	*	*	*	*
۵	تچکنار	۰۱۵۴۸۱	۲	۳۴	۵۱۵	۳۳۴	۲۶۵	۱۲۶	*	*	*	*	*	*	*
۶	تره بیاب	۰۱۵۴۸۲	۱	۹۲	۶۶۶	۱۳۴	۷۲۷	۱۲۱	*	*	*	*	*	*	*
۷	تقیبند ان	۰۱۵۴۸۳	۲	۲۵	۲۰۸	۱۶۷	۳۷	۲۵	*	*	*	*	*	*	*
۸	تلیکسر	۰۱۵۴۸۴	۱	۱۶۲	۹۸۲	۷۷۲	۴۸۵	۲۳۶	*	*	*	*	*	*	*
۹	جوشی کلا	۰۱۵۴۸۵	۲	۹۰	۴۹۹	۲۹۹	۲۱۵	۱۱۲	*	*	*	*	*	*	*
۱۰	حر بیاده	۰۱۵۴۸۶	۲	۸۵	۵۵۲	۴۲۰	۲۲۸	۱۲۵	*	*	*	*	*	*	*
۱۱	دمن آباد	۰۱۵۴۸۷	۲	۲۰	۱۸۶	۱۵۲	۹۸	۳۹	*	*	*	*	*	*	*
۱۲	مسرین آباد	۰۱۵۴۸۸	۱	۲۵	۱۲۲	۱۰۲	۶۵	۳۲	*	*	*	*	*	*	*
۱۳	خفتسر	۰۱۵۴۸۹	۱	۲۶۰	۱۴۲۰	۱۱۸۷	۷۸۸	۲۱۰	*	*	*	*	*	*	*
۱۴	خودرون کلا	۰۱۵۴۹۰	۲	۱۱۲	۷۲۱	۶۲۷	۳۶۲	۱۴۷	*	*	*	*	*	*	*
۱۵	دار کلا	۰۱۵۴۹۱	۲	۹۵	۵۷۳	۴۵۱	۲۳۷	۱۴۸	*	*	*	*	*	*	*
۱۶	سنگکتی	۰۱۵۴۹۲	۲	۵۸	۳۷۶	۲۱۸	۲۰۲	۹۲	*	*	*	*	*	*	*
۱۷	سپار کلا	۰۱۵۴۹۳	۲	۱۲۴	۸۷۲	۶۲۲	۵۱۵	۲۳۲	*	*	*	*	*	*	*
۱۸	شرفتی	۰۱۵۴۹۴	۲	۶۸	۴۰۳	۲۲۶	۱۸۶	۸۲	*	*	*	*	*	*	*
۱۹	شورستان	۰۱۵۴۹۵	۲	۴۲	۲۵۱	۱۹۱	۸۵	۴۷	*	*	*	*	*	*	*
۲۰	شومیا	۰۱۵۴۹۶	۲	۱۸۲	۱۰۴۲	۸۲۶	۴۹۱	۲۴۵	*	*	*	*	*	*	*
۲۱	ظلم	۰۱۵۴۹۷	۲	۸۰	۵۰۵	۴۱۴	۲۵۹	۱۱۹	*	*	*	*	*	*	*
۲۲	عشق آباد	۰۱۵۴۹۸	۲	۵۹	۲۱۱	۲۶۰	۱۴۸	۸۰	*	*	*	*	*	*	*
۲۳	قصابکتی	۰۱۵۴۹۹	۲	۱۱۶	۶۹۸	۵۲۵	۳۱۰	۱۶۲	*	*	*	*	*	*	*
۲۴	کر چکنار بیجانی	۰۱۵۵۰۰	۲	۵۶	۳۴۱	۲۸۰	۱۹۹	۶۱	*	*	*	*	*	*	*
۲۵	کر چکنار ایسی	۰۱۵۵۰۱	۲	۴۵	۲۷۳	۲۲۶	۱۷۵	۳۴	*	*	*	*	*	*	*
۲۶	کلوده	۰۱۵۵۰۲	۱	۱۶۶	۹۵۱	۵۳۸	۴۸۵	۲۳۲	*	*	*	*	*	*	*
۲۷	کلاصفا	۰۱۵۵۰۳	۲	۱۱۷	۹۱۲	۷۷۷	۶۱۰	۱۵۲	*	*	*	*	*	*	*
۲۸	کالی پل	۰۱۵۵۰۴	۱	۱۷۱	۹۸۱	۷۷۸	۴۷۴	۲۳۳	*	*	*	*	*	*	*
۲۹	کلیبر	۰۱۵۵۰۵	۲	۱۵۶	۸۰۸	۶۱۶	۶۱۶	۲۸۸	*	*	*	*	*	*	*
۳۰	کلیلابی	۰۱۵۵۰۶	۲	۱۱۰	۶۶۴	۴۳۶	۲۲۹	۱۴۰	*	*	*	*	*	*	*
۳۱	معمورم آباد	۰۱۵۵۰۷	۲	۶۰	۳۴۶	۲۸۰	۱۸۰	۸۰	*	*	*	*	*	*	*
۳۲	میر علمده	۰۱۵۵۰۸	۲	۱۰۱	۵۹۰	۴۸۸	۲۹۸	۱۹۴	*	*	*	*	*	*	*
۳۳	شامو ده	۰۱۵۵۰۹	۱	۱۰۷	۶۴۱	۵۳۱	۳۲۹	۱۴۷	*	*	*	*	*	*	*
۳۴	برو سف آباد	۰۱۵۵۱۰	۲	۹۸	۶۵۵	۵۱۹	۳۳۱	۱۵۶	*	*	*	*	*	*	*
دخستان دایوبی شمالی															
۱	ابو الحسن آباد	۰۱۵۵۵۰	۲	۵۸	۳۴۳	۲۸۲	۱۷۳	۷۲	*	*	*	*	*	*	*
۲	ازبهاران	۰۱۵۵۵۱	۱	۳۶۶	۲۰۴۹	۱۶۲۴	۹۸۱	۵۳۷	*	*	*	*	*	*	*
۳	انر اهر	۰۱۵۵۵۲	۲	۴۶	۲۷۱	۲۰۶	۱۲۲	۶۵	*	*	*	*	*	*	*
۴	اهنگر کلا علی	۰۱۵۵۵۳	۱	۸۵	۵۰۰	۳۹۵	۲۳۰	۱۰۸	*	*	*	*	*	*	*
۵	اهنگر کلا علی	۰۱۵۵۵۴	۱	۱۶۰	۹۴۹	۷۷۵	۴۸۵	۲۰۷	*	*	*	*	*	*	*
۶	بینه کنار	۰۱۵۵۵۵	۱	۱۷۹	۱۱۰۴	۸۸۴	۵۵۹	۲۴۲	*	*	*	*	*	*	*
۷	بیشه مدله بزرگ	۰۱۵۵۵۶	۱	۲۲۳	۱۴۷۸	۱۲۰۲	۶۶۹	۳۶۰	*	*	*	*	*	*	*
۸	بیشه مدله کوچک	۰۱۵۵۵۷	۱	۱۴۴	۸۷۰	۶۶۶	۳۸۷	۱۹۴	*	*	*	*	*	*	*
۹	تازه آباد	۰۱۵۵۵۸	۲	۹۱	۵۶۸	۴۶۱	۲۷۶	۱۸۶	*	*	*	*	*	*	*
۵															
*															

کد نوع راه آبادی: ۱ جاده اسفالت، ۲ جاده شوسه، ۳ جاده خاکی، ۴ سایر (ایستگاه راه آهن، باره آبی، ۵ ناشخص، ۶

تعداد	تعداد	تعداد	تعداد	تعداد	تعداد	تعداد	تعداد	تعداد	تعداد	تعداد	تعداد	تعداد	تعداد	تعداد	تعداد	تعداد	تعداد	تعداد	تعداد	تعداد	
۱۰۰۰
۲۵۰	۲۰
۲۵۰
۲۰
۱۲۰
۲۰۰
۱۰۰	۲۶۰
۱۰۰	۱۷۰
۱۰۰
۲۰۰
۳۰
۲۵
۲۵۰
۴۰۰
۵۰
۹۰
۴۰۰
۱۰۰
۹۰
۴۰۰	۱۰
۱۵۰
۱۰۰
۱۲۰
۸۰
۶۰
۲۰۰
۲۰
۲۰۰
۲۰۰
.	۳۰
۲۰۰
۱۵۰
۲۵۰
۲۵	۲۵۰
۷۰
۶۰۲	۲۴۶۷	۱۹	۱۰	۴۲	۸	۶	۵	۷	۰	۳۱	۵۱	۸	۱۵	۳۴	۶۱	۳۵	۶۱	۲۵	۳	۰	۱۱۲
۲۲۰
۴۰۰
۲۰
۱۵۰
۵۰	۲۰
۱۰۰
۱۰۰
۴۰
۴۰۰	۳۰

تعداد گاو و گوساله	تعداد گوسفند و بز	تعمیرگاه ماشین آلات کش درزی	فروشگاه تعاونی	دسترسی به وسایل تعمیراتی	تلفن	دسترسی به روزنامه و مجله	صندوق پست	بیمار و دامی روستایی	دانشگاه کشاورزی	پزشک	خانه بهداشت	مرکز بهداشتی درمانی	حمام	آموزش و تفریح کودکان	مدرسه راهنمایی	دبستان	برق	آب لوله کشی	پایگاه تعاونی بیج	مرکز خدمات روستایی	دفتر جهاد سازندگی	شورای اسلامی روستایی	امان بنیادین مسلمانان	بنیادین مسلمانان	شماره ردیف آبادی
۴۲	۱۵۰			*									*					*						۱۰	
	۱۰۰			*									*					*						۱۱	
	۵۰	۱۰۰		*									*					*						۱۲	
	۱۵۰	۷		*									*					*						۱۳	
	۱۵۰	۰		*									*					*						۱۴	
	۱۰۰	۰		*									*					*						۱۵	
	۴۵	۰		*									*					*						۱۶	
	۲۰۰	۰	*	*				*					*					*						۱۷	
	۱۵۰	۰		*				*					*					*						۱۸	
	۲۵۰	۰	*	*				*					*					*						۱۹	
	۴۸۰	۱۰۰	*	*			*	*					*					*		*				۲۰	
	۱۰۰	۹۰	*	*	*		*	*		*		*	*	*	*	*	*	*	*	*	*	*	*	۲۱	
	۱۲	۰	*	*	*		*	*	*	*	*	*	*	*	*	*	*	*	*	*	*	*	*	۲۲	
	۵۰۰	۰	*	*	*		*	*	*	*	*	*	*	*	*	*	*	*	*	*	*	*	*	۲۳	
	۴۰۰	۱۸	*	*	*		*	*	*	*	*	*	*	*	*	*	*	*	*	*	*	*	*	۲۴	
	۲۰۰	۰	*	*	*		*	*	*	*	*	*	*	*	*	*	*	*	*	*	*	*	*	۲۵	
	۲۵۰	۰	*	*	*		*	*	*	*	*	*	*	*	*	*	*	*	*	*	*	*	*	۲۶	
	۲۰۰	۱۰۰	*	*	*		*	*	*	*	*	*	*	*	*	*	*	*	*	*	*	*	*	۲۷	
	۱۸۰	۰	*	*	*		*	*	*	*	*	*	*	*	*	*	*	*	*	*	*	*	*	۲۸	
	۵۰۰	۴۰	*	*	*		*	*	*	*	*	*	*	*	*	*	*	*	*	*	*	*	*	۲۹	
	۵۰	۰	*	*	*		*	*	*	*	*	*	*	*	*	*	*	*	*	*	*	*	*	۳۰	
	۴۰۰	۰	*	*	*		*	*	*	*	*	*	*	*	*	*	*	*	*	*	*	*	*	۳۱	
	۵۰	۰	*	*	*		*	*	*	*	*	*	*	*	*	*	*	*	*	*	*	*	*	۳۲	
	۵۰	۰	*	*	*		*	*	*	*	*	*	*	*	*	*	*	*	*	*	*	*	*	۳۳	
	۲۰۰	۰	*	*	*		*	*	*	*	*	*	*	*	*	*	*	*	*	*	*	*	*	۳۴	
	۲۰۰	۰	*	*	*		*	*	*	*	*	*	*	*	*	*	*	*	*	*	*	*	*	۳۵	
	۱۰۰	۰	*	*	*		*	*	*	*	*	*	*	*	*	*	*	*	*	*	*	*	*	۳۶	
	۱۰۰	۰	*	*	*		*	*	*	*	*	*	*	*	*	*	*	*	*	*	*	*	*	۳۷	
	۲۰۰	۰	*	*	*		*	*	*	*	*	*	*	*	*	*	*	*	*	*	*	*	*	۳۸	
	۵۰	۰	*	*	*		*	*	*	*	*	*	*	*	*	*	*	*	*	*	*	*	*	۳۹	
	۴۵	۰	*	*	*		*	*	*	*	*	*	*	*	*	*	*	*	*	*	*	*	*	۴۰	
	۵۰	۰	*	*	*		*	*	*	*	*	*	*	*	*	*	*	*	*	*	*	*	*	۴۱	
	۲۰۰	۰	*	*	*		*	*	*	*	*	*	*	*	*	*	*	*	*	*	*	*	*	۴۲	
	۱۲۰	۰	*	*	*		*	*	*	*	*	*	*	*	*	*	*	*	*	*	*	*	*	۴۳	
	۲۵۰	۲۰	*	*	*		*	*	*	*	*	*	*	*	*	*	*	*	*	*	*	*	*	۴۴	
	۲۴۰	۰	*	*	*	*	*	*	*	*	*	*	*	*	*	*	*	*	*	*	*	*	*	۴۵	
	۸۱۰	۰	*	*	*		*	*	*	*	*	*	*	*	*	*	*	*	*	*	*	*	*	۴۶	
	۲۰	۴۰	*	*	*		*	*	*	*	*	*	*	*	*	*	*	*	*	*	*	*	*	۴۷	
	۷۰	۱۰۰	*	*	*		*	*	*	*	*	*	*	*	*	*	*	*	*	*	*	*	*	۴۸	
	۵۰	۷	*	*	*		*	*	*	*	*	*	*	*	*	*	*	*	*	*	*	*	*	۴۹	
	۱۵۰	۰	*	*	*		*	*	*	*	*	*	*	*	*	*	*	*	*	*	*	*	*	۵۰	
	۱۰۰	۰	*	*	*		*	*	*	*	*	*	*	*	*	*	*	*	*	*	*	*	*	۵۱	
	۴۵۰	۰	*	*	*		*	*	*	*	*	*	*	*	*	*	*	*	*	*	*	*	*	۵۲	
	۱۵۰	۸۰	*	*	*		*	*	*	*	*	*	*	*	*	*	*	*	*	*	*	*	*	۵۳	
	۱۰۰	۰	*	*	*		*	*	*	*	*	*	*	*	*	*	*	*	*	*	*	*	*	۵۴	
	۱۰۰	۰	*	*	*		*	*	*	*	*	*	*	*	*	*	*	*	*	*	*	*	*	۵۵	

شماره ردیف آبادی	آبادی	کد آبادی	نوع راه آبادی (کد)	تعداد خانوار	کل جمعیت	جمعیت ۶ ساله و بیشتر	جمعیت باسواد	جمعیت شاغل	فعالیت کشاورزی							
									۱۰	۱۱	۱۲	۱۳	۱۴	۱۵	۱۶	
۵۵	ولیکعلیها	۰۱۵۶۰۴	۲	۱۱۲	۶۴۳	۵۲۵	۳۰۰	۱۹۱	*	*	*	*	*	*	*	*
	دهستان هر ازین فصلی			۲۵۹۹	۱۵۶۷۰	۱۲۷۷۲	۷۹۲۷	۴۵۳۰	۶۲	*	*	*	*	*	*	*
۱	ارم	۰۱۵۶۶۰	۲	۱۴۸	۹۲۱	۷۲۱	۴۶۷	۲۶۹	*	*	*	*	*	*	*	*
۲	امداله آباد	۰۱۵۶۶۲	۲	۲۶	۱۴۵	۱۲۸	۷۹	۴۶	*	*	*	*	*	*	*	*
۳	امکنده	۰۱۵۶۶۳	۲	۲۷	۱۵۲	۴۰۲	۲۱۵	۱۴۵	*	*	*	*	*	*	*	*
۴	افر تخت	۰۱۵۶۶۴	۲	۲۵	۱۷۵	۱۴۲	۹۳	۶۰	*	*	*	*	*	*	*	*
۵	اهم حله	۰۱۵۶۶۵	۲	۱۹۰	۱۱۷۱	۹۷۹	۶۵۱	۳۱۲	*	*	*	*	*	*	*	*
۶	بایوده سفلی	۰۱۵۶۶۶	۲	۸۱	۴۹۱	۳۷۷	۲۲۰	۱۹۰	*	*	*	*	*	*	*	*
۷	بایوده علیا	۰۱۵۶۶۷	۲	۱۰۵	۷۱۹	۵۸۲	۳۲۶	۲۲۲	*	*	*	*	*	*	*	*
۸	بیشه کلا	۰۱۵۶۶۸	۲	۳۰۱	۱۷۱۷	۱۳۸۶	۸۸۲	۴۷۷	*	*	*	*	*	*	*	*
۹	چور اکلا	۰۱۵۶۶۹	۲	۱۵۰	۸۸۹	۷۱۹	۴۷۵	۳۷۱	*	*	*	*	*	*	*	*
۱۰	سار افر	۰۱۵۶۷۰	۲	۴۸	۲۴۸	۲۸۲	۱۷۶	۹۹	*	*	*	*	*	*	*	*
۱۱	دریماهر	۰۱۵۶۷۱	۱	۵۴	۳۱۴	۲۵۵	۱۷۰	۷۶	*	*	*	*	*	*	*	*
۱۲	رودسبار	۰۱۵۶۷۲	۲	۱۶۲	۹۰۶	۷۶۰	۵۱۳	۲۵۳	*	*	*	*	*	*	*	*
۱۳	رودسخت	۰۱۵۶۷۳	۱	۱۲۱	۶۲۳	۳۶۴	۲۸۰	۱۷۳	*	*	*	*	*	*	*	*
۱۴	ز اغده	۰۱۵۶۷۴	۲	۶۶	۳۹۹	۳۴۵	۲۳۵	۱۱۶	*	*	*	*	*	*	*	*
۱۵	زنگی کلا	۰۱۵۶۷۵	۲	۱۲۱	۶۲۳	۳۶۴	۲۳۲	۱۸۶	*	*	*	*	*	*	*	*
۱۶	سیاه رودر	۰۱۵۶۷۶	۱	۱۱۵	۶۲۷	۶۱۱	۳۵۰	۲۶۴	*	*	*	*	*	*	*	*
۱۷	علمده قرانی	۰۱۵۶۷۸	۲	۴۹	۲۷۸	۲۲۲	۱۳۶	۶۷	*	*	*	*	*	*	*	*
۱۸	علمده قرایی	۰۱۵۶۷۷	۲	۶۷	۳۶۳	۳۰۰	۳۷۱	۸۵	*	*	*	*	*	*	*	*
۱۹	علی آباد	۰۱۵۶۷۹	۲	۱۵۹	۶۴۲	۷۵۴	۴۲۳	۲۳۱	*	*	*	*	*	*	*	*
۲۰	عورطه دهفت	۰۱۵۶۸۰	۲	۴۲	۱۷۱	۱۲۶	۱۲۴	۸۲	*	*	*	*	*	*	*	*
۲۱	کلهرز علیا	۰۱۵۶۸۱	۱	۱۰۸	۶۳۷	۵۱۵	۲۹۸	۱۵۰	*	*	*	*	*	*	*	*
۲۲	لر مکلا	۰۱۵۶۸۶	۲	۷۹	۴۶۴	۳۹۸	۲۰۲	۱۷۲	*	*	*	*	*	*	*	*
۲۳	متوریج	۰۱۵۶۸۲	۲	۹۳	۵۸۵	۴۵۰	۲۸۹	۲۱۲	*	*	*	*	*	*	*	*
۲۴	میان کلهرز سفلی	۰۱۵۶۸۳	۲	۵۴	۳۱۴	۲۴۵	۱۵۵	۱۱۳	*	*	*	*	*	*	*	*
۲۵	سار آباد	۰۱۵۶۸۴	۲	۴۲	۲۴۷	۲۱۰	۱۳۲	۷۱	*	*	*	*	*	*	*	*
۲۶	سار آباد	۰۱۵۶۸۵	۱	۱۰۸	۶۳۷	۵۱۵	۲۹۸	۱۵۰	*	*	*	*	*	*	*	*
	سایر نقاط			۲۰	۸۱	۵۵	۴۶	۲۱								

کد نوع راه آبادی ۱ جاده اسفالتی ۲ جاده شوسه ۳ جاده خاکی ۴ مارود ۵ سایر (دایره راه آهن و راه آبی) ۵۱ نامشخص ۶

تعداد گاو و گوساله	تعداد گوسفند و بز	تغییرات زمین آغات شاد درزی	فروشگاه تاجانی	دسترسی به وسایل تعمیراتی ابزارآلاتی	تلفن	دسترسی به روزنامه مجوز آردی	صندوق پست	بیمار و ماهی روستایی	دپارتمان تکمیل درآمدها	پزشکت	خانه بهداشت	مرکز بهداشتی درمانی	حمام	آموزش تخصصی مواد آموزشی	مدرسه راهنمایی	دبستان	برق	آب لوله کشی	پایگاه خدمات پنج	مرکز خدمات روستایی	دفتر بهداشت سازمان	شورای اسلامی روستایی	اماکن مذهبی مسلمانان	سنگ مذبحی مسلمانان	شاره در دینف آبادی
۲۲	۴۱	۴۰	۳۹	۳۸	۳۷	۳۶	۳۵	۳۴	۳۳	۳۲	۳۱	۳۰	۲۹	۲۸	۲۷	۲۶	۲۵	۲۴	۲۳	۲۲	۲۱	۲۰	۱۹	۱۸	۱۷
۲۰۰	۵۵
۴۴۷۵	۱۷۲	۶	۷	۸	.	۱	.	۲	.	۲	۴	۱	۲۵	۶	۸	۱۸	۲۶	۱	۷	.	.	۲۴	۵۶	۵	.
۴۵۰	۲۰	.	*	۱
.	۲
۱۶۰	۳
.	۴
۴۵۰	۵
۹۰	۱۲۰	۶
۲۰۰	۷
۱۲۰	.	.	*	.	.	.	*	۸
۵۰۰	۹
۱۵۰	۱۰
۴۵	.	.	*	۱۱
۲۰۰	.	.	*	۱۲
۱۵۰	.	.	.	*	۱۳
۵۰	۱۴
۱۵۰	۱۵
۲۵۰	۸	۱۶
۶۰	۱۷
۲۰	۱۸
۲۲۰	۱۵	۱۹
۱۰۰	.	*	۲۰
۱۵۰	.	.	.	*	*	۲۱
۲۵۰	.	.	.	*	۲۲
۲۰۰	.	.	.	*	۲۳
۸۰	۲۴
۱۲۰	۲۵
۱۰۰	۲۶

نوع راه و فعالیت کشاورزی آبادیهای خالی از سکنه شهرستان امد

شماره ردیف	آبادی	کد آبادی	نوع راه آبادی (کد)	فعالیت کشاورزی						
				زراعت	باغداری	دامداری و دامپروری	پرورش طیور	پرورش گاو و گاو شیری	پرورش بز و میش	
۱	۲	۳	۴	۵	۶	۷	۸	۹	۱۰	۱۱
۱	بخش لاریجان دهستان بالالاریجان دفتمتکاوران هراز	۰۱۴۸۵۰	۱							
۱	دهستان بهرستان بهینج استان	۰۱۴۸۹۵	۲							
۱	بخش مرکزی دهستان بالاخیابان لیتکوه کمرین	۰۱۴۹۸۲	۳	*					*	
۱	دهستان پایین خیابان لیتکوه کینبرخو استکتی	۰۱۵۰۵۱	۳							*

کد نوع راه آبادی: جاده اسفالت (۱)، جاده شوسه (۲)، جاده خاکی (۳)، مار (۴)، سایر (ایستگاه راه آهن یا راه آبی) (۵)، ناشخص (۶)