

HARVARD COLLEGE LIBRARY
FROM THE
HARVARD-YENCHING
INSTITUTE

JUN 17 1931

8
T (HL 3035²⁹ / 74.83B(8))

CM 0 1 2 3 4 5 6 7 8 9 10 11 12 13 14 15 16 17

Lab D50 2° 95/0/2

81/0/0

66/0/0

51/0/1

35/0/0

20/0/0

29/19/-54

55/-39/33

42/57/29

82/4/79

51/50/-13

50/-28/-29

38/14/16

66/16/18

50/-5/-22

43/-14/21

55/-9/-25

71/-32/0

62/34/60

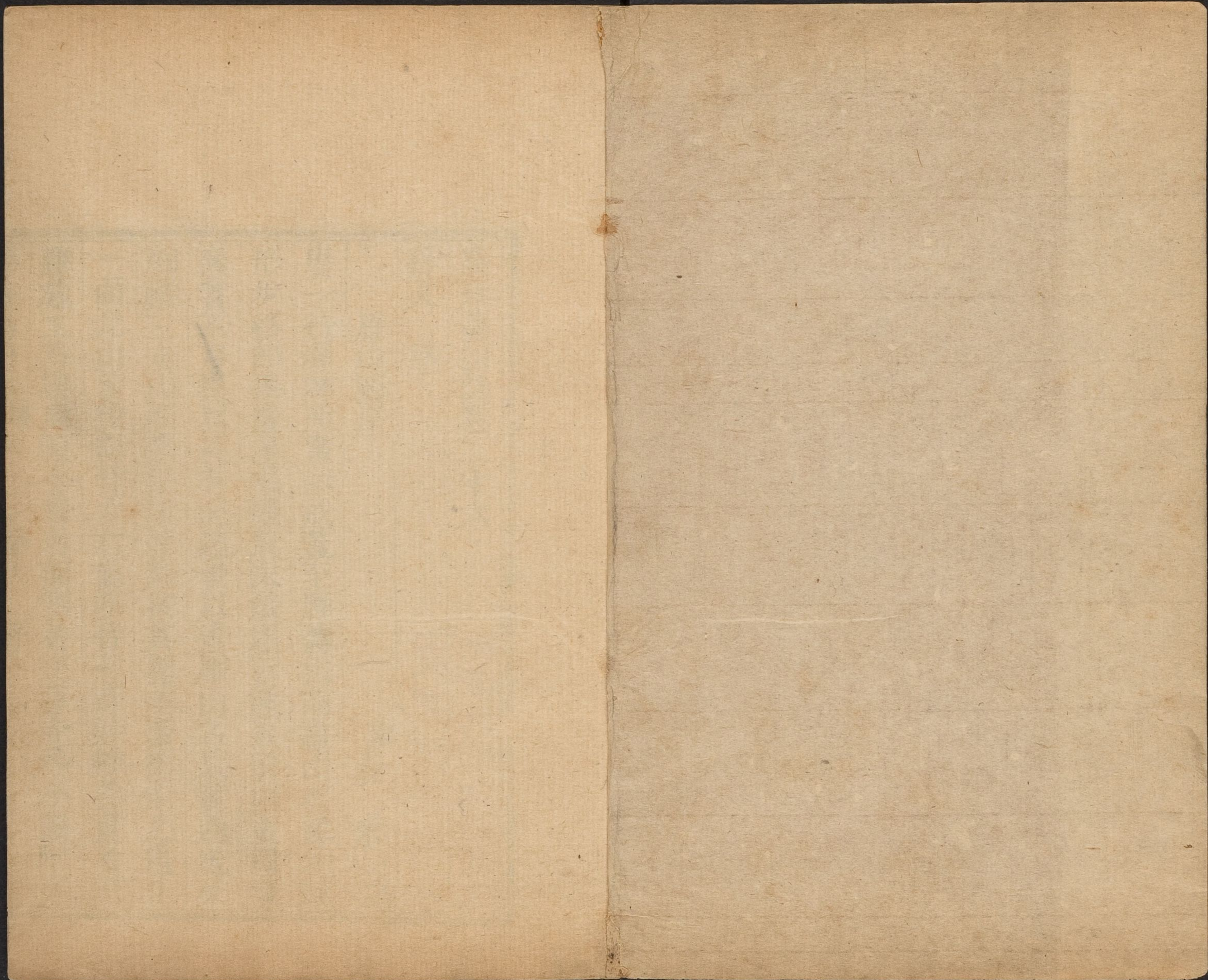
40/9/-43

52/48/17

31/21/-21

72/-23/57

73/19/68



廣雁蕩山誌卷二十六

藝文 序

雁山圖序

宋袁采 三衢人

唐一行禪師所畫南戒蓋至雁蕩山而盡山石像物賦形步移卽換巖瀑噴濺飛沫俄頃百態且限以重岡複嶺實不可摸寫邑有倪端世以畫雁山名某嘗迎送及祠禱三走山間默記所歷歸按其圖差紊爲多凡畫止一面此山前後向背左右偏側皆有竒妙雖善畫者尤難施工乃與商較令背者面側者正每寺爲小圖附樂

哈佛大學哈佛葉宗圖書館珍藏印

清志一峰而二三名者各隨其寺所見又合為大圖二
大勢東西四谷自縣往者由西始西外谷有寺四曰古
塔凌雲寶冠石門其水流大芙蓉港出纜與其路平夷
西內谷有寺七曰能仁羅漢飛泉普明天柱華嚴瑞鹿
其水自峽流筋竹澗出清江皆峻嶺自石門來者曰東
嶺自芙蓉來者曰丹芳嶺自筋竹來者曰飛泉嶺達於
東谷者曰馬鞍嶺東內谷有寺四曰靈巖淨名靈峰真
濟其水自峽流白溪溪上有路通白溪驛東北有嶺曰
謝公嶺達東外谷有寺曰石梁自石梁東北至雙峰達

黃巖左有谷南北閣南閣乃雁蕩之北有崇德寺水自
蕩頂分流山亦奇勝舊圖不載今附焉庶見其大概云

雁山志序

明 朱 諫 樂清人

雁山瀕海高出霄漢間東南望閩粵西北連四明天台
以接括蒼其發源固不知其所始也其址之盡垂入海
嶠斷崖千尺下臨巨浸自浙以東凡山之名勝奧邃者
必首稱焉唐一行畫天下山川為南北二戒以南戒盡
於雁蕩豈謂巴蜀湖南之山趨金陵度錢塘而歸宿結
秀於此耶他山泉石之奇者或以一二得擅名於寰宇

中獨茲山累至千百尚未有既豈造物者藏無盡藏於遐方僻壤之區待時而洩耶則知風氣之開闢有漸至是而盡發於南服也夫天作高山奠爲五嶽効靈育物之功紀載於典籍者嘗昭昭矣宜乎享珪瓚之黃流而勤先王之祭告也雁山之峻極峭拔無讓乎五嶽之尊崇神龍攸宅時出雨雲羣峰駢立飛瀑交流轉步瞬息百態呈現較之五嶽而幽邃之景或多過焉自晉唐以來始得列號於輿圖則以地出偏方居非中土去先王望秩之迹或遠耳夫以天地所覆幬者大而觀之則崑

崙以東積石以南際於海隅何者非吾中原之地爲先王聲教之所覃被者耶不幸而有蔽翳阻塞非山川之不迫也顧聲教之所沾被有未瞻耳歷世多而幅幘廣然後向之蔽者日以開塞者日以通故雖薄海塗泥之鄉名山絕境亦得以通舟車萃衣冠招士夫以遨遊託文字以張皇而盡洩其秘蘊此雁山之所以名天下者沿至我朝而益著也吾嘗考夫一統志矣浙下名山如天目會稽四明天台金華歷歷可數而見較其秀異誠未有如雁蕩焉者國志錄其槩郡乘未盡其詳四方之

人亦徒知其名而未竟其實也古人云緊絆芒鞋行一月彷彿得見皮膚耳諫也幸竊茲山形勝之餘託處於南址之麓藉桑榆以卒歲却外慮而夷猶故能發剔幽澌補葺舊志以為是編其有未備者以俟後之同志焉

雁山志序

潘潢婺源人

雁山集一卷國初僧永昇編次詳畧無法猥雜偽作不足徵至是大夫蕩南朱公自吉州歸老山中搜落選幽凡得殘碑缺簡賢儒父老之所傳述合如干簡勒成四卷號雁山志以余謬當茲邑宜序叙曰夫雁山可不謂

名勝已乎甌海東西巖谷泉洞島渚卉石臺榭殿廡耀乎嶄然何啻什伯獨稱雁蕩雁蕩之生久矣其間投足而遊聚廬而處者何啻什伯獨劉器之焦伯強王龜齡章大經數大君子一言一行具書在志其餘曾不得列姓焉若夫謝公之蠟屐實未一至騷人顧嘖嘖好言靈運至於今不廢然則物所託於不朽信自有足恃耶易有之天在山中大畜君子以多識前言往行以畜其德志者識也賢者識其大者言欲純事書欲純理其足以自畜如此志固宜不賢者竊識其瑰竒登眺之小而已

蓋前此嘗有留連茲土者忘其國恤而逐世娛百姓廢耕桑治道牽轡奔走絕命其意猶以爲未足民由是疾視厥山或相與目爲尤物嗚呼此豈山之性哉初子朱子子張子偕遊南嶽酬唱終日動中倫慮猶乃凜然深懼喪志卒定約而去及康侯胡先生過衡愛其雄秀望而不登曰非職事所在晚居山下五年竟亦不出也夫張弛在道而不在物游息以道而不以已樂山如是人豈有病之者哉詩云高山仰止景行行止雖不能至余心嚮往之

雁山志序

潘 倣

踰浙水以東多名山東南近海山尤秀絕天台四明雁蕩天姥皆爲天下奇觀而探幽選勝類以雁山爲首前典漫漶無所考蕩南朱先生今始克志之而於鍾靈以名世者顯晦利鈍大小類以傳輯間嘗閱之恍然重有所感焉其奇峰疊障谿谷嶮巖立者如植蹲者如偃起而迎者如奔背而去者如逝邈迤者如舞目左右接不暇蓮花諸峰也其勵拔有如此者其雲峯烟龕雪巖風洞如迸筭垂乳如綴珠懸旒如神劍鬼斧如複道如陶

廣雁山詩 卷二十六 五
穴如蟠螭如刻畫雲鳥火藻波瀾之狀龍湫諸谷也其
空洞有如此者其川源鬻沸而溢如洄如湫如震如泝
其清可酌其湍可濯其勝可亭其流可百折而東赴於
溟渤劔鋒諸泉也其雄渾淵澄有如此者勵拔者存乎
介於是乎有獨立不懼者出如章恭毅公者先之矣空
洞者存乎通於是乎有守元抱虛者出如夏元鼎者先
之矣雄渾淵澄者存乎知於是乎有旁行不滯者出如
李孝光者先之矣先之也者先之也豈天地精華之氣
將秘伏於古而乃蓄洩於今耶吾將以俟之吾將以稽

蕩南君之考成也否則天下山川泉石之勝不少如雁
蕩者其何以爲天下之大觀乎與蕩南爲舊同寅會間
出是編以商可否謂予宜叙諸首弗獲辭遂叙如右

雁山續集序

侯一元 樂清人

序曰自普通方遠覽之士曷嘗廢觀游哉夫旣孜孜飭
其本務矣然而張弛勞佚必有所寄是以襄城命駕彌
劭皇道卷阿馳馭無累王業而夏諺於焉顛首周民以
之子來上下俱欲莫以爲病至史遷用周覽挾竒謝傅
以邱壑宏望咸獵精乎觀物之間斯又益矣方今天下

名勝類有圖牒然多偉其所見墨守一隅至談吾樂雁山皆云并難具美良以四谷秀巫山之雲蓉溪舍武夷之曲雁湖蕩具區之波龍湫下匡廬之瀑是以謝公之屐千里來臻輜軒之使以爲芟舍莫不激賞盈襟形於篇什以至前志蒐錄輒成巨卷後賢繼起復遍崖碣允矣山川之遇也嘉靖乙巳吾邑侯歐陽先生至自西蜀蜀故多奇而先生冲襟雅有五嶽之尚既下車問俗一至雁山卽歎其巨麗冠絕東維而追昔所遊以爲未至人謂先生且日命習池之駕暢滁山之飲而先生事已

卽旋樂而弗留無何值歲游飢海有劫寇縣官調度兵食以憂民日不暇給蓋積歲乃定而先生之不至雁山已久丁未秋御史河東裴公來巡弭節茲山爰有登高之賦於是海平野闢先生幸以無事稟法於下乃從寓目佳麗諷咏篇撰嚮者之樂始復在懷慨然自以不易得也爰屬于峰章先生并哀近作斷自前志搜其所遺以爲續集旣成示予與諸生徐子世鑣校而傳焉嗟乎游息之道通於有政觀侯循行勞來張爲弛前講藝宣和佚爲勞後文武之道不其該與侯又嘗言天下盛衰

於雁山有占以為雁山之開自晉始也及唐而微宋初
 盛時猶未甚顯雁山之顯乃當宋室之南於是金碧被
 峰巒而山之名勝始爭衡上國矣將不以偏安之國貴
 游所輳而一統之世車軌遠之乎我國家莫極北方雁
 山遠日且口里則雲構復圮緇黃流散至於今草中乃
 卧大甕鑊焉固其理也遊者徒知想故事之榮華吊山
 靈之憔悴不知景員之奠殷崧高之蕃周也深哉觀
 乎其有天下之慮矣斯集之成亦以羽翼往記貽之方
 來俾範治則不淫於逸論世則不泯其文所謂舉而必

書以觀後嗣者豈徒鋪張靡麗勸百而已哉予故不辭
 校而序之

雁蕩圖經序

焦竑 上元人

雁山名勝甲一方往有繪為圖者不甚稱登覽題咏之
 集亦多軼而不存玉洞山人生於其地而濟勝之具與
 品題之才蓋僥兼之暇日同友人梁進甫歷覽山中挾
 繪事者貌其大都而躬指授之撮其景之最者各為一
 圖以標其勝每圖為記而題咏之什附焉題曰雁山圖
 經曰能仁寺曰大龍湫曰靈巖寺曰龍鼻水曰靈峰洞

曰淨名曰東洞曰梅雨巖曰石門潭曰石梁洞圖凡十
詩凡若干篇予觀宋袁采元李孝光歷游茲山具有圖
記而近世陸文裕公言之尤備然山之佳絕處往往深
阻賈絕非冥搜者不能盡得之古人云緊絆芒鞋行一
月彷彿得見皮膚耳况託之毫楮間而可以罄其美哉
今圖經雖畧而能撮其勝會令宿覽者可以討論其奇
卧遊者可以想像其處亦一快也嘗聞潘柱史有言雁
山有勵拔有空洞有雄渾淵澄勵拔者如介空洞者如
通雄渾淵澄者如旁行不滯各舉其人以當之斯又出

丹青題咏之外矣山人世以道學名予知不愧斯語也因
并及之

雁山圖志序

國朝 彭維新 茶陵人

崑崙之有五色也蓬萊之有九氣也華嶽之有三峰也
舉世而知之也無論已其次則雁蕩台山膾炙天下而
台山之勝清真寂寞息心養道者之所居也惟茲雁蕩
嵯峨秀麗蔚然可觀余思之慕之欲一登臨而不可得
者乙巳歲奉 命視文風於兩浙次及温之樂邑場事
畢而遊觀之興勃然其難遏矣於是首至能仁長老主

席者紹興山陰林氏子也諱實行字奕菴得法於台之黃邑瑞崖克文和尚余觀其氣象雍穆扣之知爲有道禪人遂相與莫逆同遊十餘處見夫奇峰疊出怪石驚人雲樹示空中圖畫烟蘿著域外文章瀑布作聲靈禽欲語余喟然嘆曰此天設也地造也何令人賞之玩之徘徊而不忍去也余亟索其圖志奕公曰圖志之湮沒也久矣余曰惜哉越二年再任浙藩奕公以新輯圖志見貽余細玩之不啻重遊勝景而千妍萬秀如在目前也余愛不釋手奕公曰今圖志雖新不可無一言以傳

間以其師中興瑞巖碑記爲請余欣然諾之嗚呼山運之有隆替也亦猶人事之有盛衰也事有盛衰得其人而舉之則一言一行可以垂百世運有隆替得其人而傳之則一邱一壑可以光萬古是志也得奕公而傳之此山不朽矣愧余不文而弁其首徒有玷於山靈云爾

重刻雁山圖志序

宋 鰲 長沙人

昔謝康樂爲永嘉守癖於山水搜奇獨失雁蕩至宋祥符中名始著豈勝地顯晦亦自有數耶夫邑有名勝天地之靈異鍾焉莫不有魁竒特出之材照耀千古而人

與地而俱傳故雁蕩顯而卽有王梅溪挺生其間幾與
武夷之有朱晦翁比美無窮焉而章恭毅之忠正不阿
又其後先相輝映者爾余三湘九疑人也未嘗不愛佳
山水適奉 命來宰是邑凡夫城郭郵堡市井溝渠屈
曲面勢一一皆當指識以爲治畧焉有名山在望而可
漠然遇之者乎政稍暇嘗一登其巔選幽探竒目不給
賞然後知稱浙中山水之勝者必以雁山爲美具難并
良不誣也舊故有雁山圖志然年遠漫漶不可測識因
喚匠一爲洗剔重梓而新之都人士咸問序於予予惟

志之有圖自宋敏求長安志始而雁山圖志之有十八
刹自唐釋一行雁山十八刹序始將使覽勝者握一卷
之書而如歷其境雖風雨廬中足當卧遊藉以慰風人
逸士之思而且使邑之人爭自濯磨以追蹤前哲無俾
山靈有今不古若之嗟則勝地之顯賴傑人以不晦是
又守斯土者所厚期也夫

雁蕩山志序

朱椿華亭人

閒嘗攷寰宇記名山皆有志大都甲乙洞天品藻巖壑
好竒之士摹刷流衍傳移紛博歲時閱逾往往鏡板敞

竭墨譌文缺觀者憾焉然而事紀景勝體製別於國乘
有司每以補綴修輯爲後而圖志或浸廢理勢固然也
浙東山水甲天下歸宿結竒獨在雁蕩其有圖志由來
舊矣然地濱海嶠千盤萬仞世罕有津逮咸手其一冊
爲快相傳山高四十里上有湖十里惟雁宿焉東西內
外谷四古寺十有八龍湫大小中別爲三峰百有二名
泉六巖三十一竒石三十三潭十四古洞十有三凡溪
池峽澗與門屏嶂譎怪變幻更僕難數予聞而竊慕之
十六年辛未冬奉命來甌括越明年訪俗至樂清而

雁山去縣東鄉九十里取道得次遊覽東望温嶺北眺
蒼山其西連左原南達玉環誠震旦之奧區南戒之巨
麗俯仰愕眙與向所聞合而有加焉遊屐縱未徧歷亦
得放懷大觀歎爲竒絕乃按其舊志所謂墨譌文缺漉
漫不可揣摩索今楚南宋君來署是邑增修舊志已於事
而竣披圖考訂流覽豁如足以傳觀天下昔宋樂清尹
周邠以雁蕩圖寄蘇子瞻一時傳爲美事愛竒之志與
復古之心同耶不同耶予述其梗概俾知浙東靈境歷
代詞章不爲斷簡蟬穴所隱修輯之功不可謂無補至

於洞天福地崖壑爭奇為士大夫所弭節翱翔風雅激宕豪俊弔金碧之廢興尋緇黃之故躅甲乙品藻著為文辭前人之述備矣予不復序云

重刻雁山圖志序

俞文漪 長汀人

東甌多佳山水而雁山為最王梅溪產於其鄉有雁山五經眼茲行尤可觀之句則知崇岡疊嶂千態萬狀實有引人入勝者余守郡三載曾未一經眼焉聞有圖志數卷東西谷有十八剝靡不盡繪以是為可供吾外遊也乃板以年深剝蝕按其字畫幾如摩挲石鼓不可測

識豈俗吏終為山靈所鄙耶客冬宋君洪川來是邑公餘取舊志而新之而全山真面目遂躍躍楮墨間予披而覽之如睹瓊臺天柱諸峰拔地倚天而烟霞變幻也如登飛泉遊淨名曲徑通幽霏法雨而注慈雲也炎節凌歎身如坐紅爐中蚊如蠅差小驅之不去忽見龍湫瀑布懸崖千尺恍風颯颯至濺珠飛雪於几案間也斯亦竒矣然余於此重有感焉古者建邦之土地掌之太司徒而山經地志徵文考獻一方之風土人物係焉是志也者誠涖茲土者所有事也雁山乃樂邑一隅耳而

廣雁蕩山志 卷之六
通郡名勝未易更僕數今山圖固粲然矣而郡志失修者垂七八十年其漫漶甚於山志未修時倘聽其日就湮沒使後之嗜古者無爲考鏡資謂非守土者之責歟余用是懼滋甚若云遊也則昔胡康侯恐妨職事且望衡嶽而弗登卽山水之癖如謝康樂而蠟屐所經猶遺雁蕩矧余乏作賦才而觀山玩水之急急乎

重輯雁蕩山志自序

李象坤 樂清人

曩予戊子輯雁山志稿十五卷蓋集束髮以來所錄雁山詩若文合諸嘉靖先續二志彙而成帙詩不分類人

各爲編序記則以年代爲次舊志無賦予所收則四首他如李五峰諸全詩俱百計致之似皆有山靈之助焉今又閱二紀矣星霜愈歷則篇帙愈增亦勢使然也獨以有明文章極盛於嘉隆已後而皆先續二志所未及今乃僅取乘傳貴人榜而揭於寺楣者以塞隆萬已來之白鳥乎可以故聞書卽借遇篇必登但甌處窪僻非上國車書輻輳卽諸宦或同琴鶴載歸者亦未能盡二酉之秘故雖積有若干帙終不敢視爲可竣已酉韓秋崑先生山遊蒐及志乘謬獎予戊子舊本予因請先生

精加論次今夏稍暇乃併邇年所錄附於前書迎薰風
複寫之起季夏迄仲秋共得詩七百三十二首序記雜
文百九首勒爲二十二卷而古今名人之作亦纒纒差
備矣夫云雁山顯於宋非也川流山峙自開闢而已具
卽薛寺正賦註引隋圖經謂唐已前無雁山可乎特其
書不傳耳如人本乎祖必自渾敦氏始也然必有子亢
宗著爲譜牒其族始顯宋太平興國始建十八刹因而
有諸人之記咏因而有諸家之編纂而雁山始傳猶夫
有廬陵眉山起而以九世十三世之法譜其宗而族始

著也然則茲編其可忽乎哉乃雁山又與他山不同僻
處一隅非果殊尤絕異何以爭衡上國故予嘗以東甌
王之從諸侯入關一宿覺之振錫六祖王景山之開先
濂洛皆靈異所特鍾合雁山而四之者也後之覽斯編
者其亦稅駕茲山斯不駭吾言爲河漢也夫

雁山志自序

施元孚
樂清人

夫前人之書後人不得損益之損益者妄而亦有不得
不損益之不損益者怠妄不可也怠亦不可也雁蕩山
東南絕勝也跨百里之壤羅三百六十之景雖僻處海

塹望秩禮缺然而收南戒之山川鍾東維之秀氣其形勝當不在五嶽下而輶軒筇杖遊筴頻來誠使勿恃勢以擾民勿溺情以喪志則長官可節其弛張以適於政學士可發其志氣以深於學遷客騷人可以破孤悶而平其心幽人逸士可以暢天機而廣其志其有資於人當必在天台武夷廬阜羅浮諸山之上夫以絕勝之區有關人世而遊者之多且久則所以考真蹟徵文獻者其書當成於早乃至今猶畧而未備不可謂非宇內之缺典也茲山之志始輯於明初釋永昇然山之景物未

之志也志之自蕩南朱先生始厥後章千峰侯二谷先生爲哀續集而胡邑侯汝寧合而刻之第朱志於湫泉洞谷等祇四十餘景稍爲疏釋詳者祇五六景卽今龍湫龍鼻劔泉風洞石門潭是也若峰與巖石二百餘景祇載其名外此百餘景曾不得挂名其上是固畧而未備者也蓋先生以達官歸老不能穿穴窮搜此自序所以有俟後人之語也况當胡侯合刻已削其人物無遺其後翻刻者三於三先生所采瑰製擯削幾盡登者多猥僞之作甚至書法顛倒不堪寓目則其書之不可不

損益也寧待問哉嗟夫世有人工粉飾之景尚備志以誇厥美雁蕩爲名山之最而所以志之者反僅如是且自有宋開山迄於明之中葉五百六十餘年始得蕩南先生之志自蕩南至今又二百二十餘年竟無承其意而補其缺遺者不亦可慨也哉豈人世繁華之事爲人所共趨而淡漠之事爲人所共棄歟蓋爲此者非稔知其景者不能爲非閒適無累者不及爲長官迫於官守邑君子或勤於學或終於官者旣不得暇而他鄉遊客畧寓目而去惟幽人逸士閒且稔知而又或勢有所阻

夫是以遲之久而莫爲之志且久而莫爲之補也然而茲山之志率不得以數者之故聽其缺遺而不爲從事也乎生長斯邦駑鈍之材旣無所用於世而性耽山水尤愛茲山不時酣遊奧曠之景罔不畢覽方弱冠時輒恨斯志之缺時望有人修輯以慰素願乃俟之數十年而卒不遇其人欲自起爲之苦短於才欲置而再俟後人又懼後人終不能如余之間且無余之癖而嫻習者於是竊不自揆以其所見叅之史乘質之傳聞於圖則以景易寺於景則次而釋之物產酌其舊寺宇增其新

廣雁蕩山誌卷二十六終
附以山村綴以城堡羅見聞以著故事考文獻以補藝
文因舊志書法而損益之非敢妄也凡以求遂蕩南先
生遺意以成茲山實錄全宇內之典而不敢怠焉耳書
既成分爲十三卷雖於形勝大端未有裨補而景物畢
備人事文章必錄則山之聲色性情恍然在目士大夫
來遊者固可藉爲博取之資以暢其登臨之興卽不遊
者亦可藉爲卧遊之具而弗虞缺畧也至於譌述之不
雅馴選擇之未精審世之君子庶其有以教余乎
廣雁蕩山誌卷二十六終

廣雁蕩山誌卷二十七

藝文 雜著

說

開山說

國朝 程 浩

沈括筆談云温州雁蕩山自古圖譜未嘗言祥符中因
造玉清宮伐山取材方有人見之此時尚未有名余初
信以爲然旣而詳加考証始知其說妄也按西域書第
五位尊者諾詎那居震旦東南大海際雁蕩山今西谷
大湫下觀瀑菴卽其坐化處相傳以爲開山祖貫休作

廣雅釋詁 卷二十一
讚有雁蕩經行之語一行以南戒山川盡於雁蕩是唐時業已著名矣咸通間東谷靈峰洞多怪僧善孜獨居其中日夜誦法華經神爲除怪至今石上留巨人跡由此觀之東西內谷之路唐時已通不但外谷之寺或建自唐自石晉不一而足也元李孝光載雁湖沉鐘事謂去其時五百餘歲按計當在唐時因無他據姑置勿論夫杜審言唐初人也大湫石上有題名王獻芝載諸遊記張又新文宗時刺史也照膽常雲皆有詩釋惟一遇樵翁有一生看不足之句謂非唐時遊蹤乎且薛士龍

賦注引隋圖經數語書雖失傳固不得謂無其書也按隋書地理志云永嘉郡內有芙蓉山雖其時未有雁蕩之名固不得謂非雁山也則又不始於唐矣李象坤志餘載明天啟間僧卧雲於芙蓉峰下劬得古碑文曰昭明太子肇基建號昭明禪寺造寶塔一所後載大通元年丁未歲上元志是梁時西谷已有塔寺則又不始於隋矣而存中以爲自古無圖譜未有名至祥符時伐木始顯者其說之謬固不待辨而自明矣或曰筆談以爲宋開者亦自有故高宗南渡偏安凡兩浙名勝之區貴

廣雁蕩山記 卷二十七
游輻輳卽如雁山能仁寺爲寧郡王奉先地改名時思
薦福其他琳宮梵刹創者創修者修置驛傳餐備極一
時之盛是以相傳爲宋開耳夫康樂守永嘉僅至筋竹
澗口而止不識雁山面目是劉宋以前無聞也而蕭梁
以後圖經雖缺古碑猶埋鑿鑿可據故以爲至宋而盛
則可以爲自宋始開則不可葉水心詩云雁蕩初傳晚
唐世先生爲宋名儒豈猶蔽於見聞乎嗣後侯一元之
序續集張希良之引隋書皆已先我言之筆談所云存
而不論可也

議

雁山供億議

明 侯一元

夫雁山可不謂巨麗哉雖然國所重於山川社稷者
以民也故曰山川民所取財用也非是不祀而社稷
水旱則變置倘財用不聞民勞是聞其如山何哉爰
酌於邱里之言以爲雁山供億議

議曰往予嘗遊台之石梁云輿人竊言盍相與鑿此梁
而折之乎而前兵憲查公亦嘗嘆雁山天柱可當熾炭
煨而什之否人咸笑其言而不知其言之悲也其大東

南箕之義歟予聞之山中人云歲已亥戎院某公至山
山外爲椎一牛待之久而不至脯已敗矣已而輶軒卒
至不及屠則齏生牛而進之又嘗聞某公山厨一問猪
肚肚亦生出豕牢事多類此也或曰有是乎昔康侯以
職事望衡不登今仁使君亦且掃軌雁山則奚若曰唯
唯否否吾聞臺沼民力囿民土也民猶樂之况名山天
所奠乎幸在道側得與使君時觀游節勞佚山川其舍
諸是在執事者而已竊見前使君重於蹕民則盡謝陪
遊獨身自往不知使車旣過陪乘復來欲損更益也持

廉卻餽罪其饗人不知饗人已飽百姓已飢也夫有司
以下奉上勢有必至止之爲難竊以揚湯不若息薪還
婦莫如束縕今誠以供億責諸僧而有司弗與知焉則
病民之源塞矣其便有八夫山必有寺寺必有僧僧必
有田因田制後則不費一也如雁山之水莫如龍湫則
能仁寺主之峰莫如天柱則靈巖主之洞莫如羅漢則
靈峰主之不離其所則不勞二也山肴僧饌雅與遊稱
有於薦之風無懷州之侈三也裁用有餘僧得取以自
潤漸致饒樂可以旁給四方遊客四也輶軒所如更得

寬舒而無糾紛五也琳宮競飾爲山生色六也國徵不
入吏民宴如七也耕鑿焚修租稅之外更不復事僧徒
益勸八也蓋輓粟黃腫不如募民塞下異時樂清黃巖
分主雁山民持輕齋仰給他所費數十倍雖一時之勞
而久之則繩之斷木水之穿石也豈若委之常住卽其
素業因而事之哉抑斯議也亦有初矣宋時孔道正由
雁山雁山之驛皆僧主之具永嘉志可稽也顧人情安
故吏道競時誠得憲牌大書置之山口勅斷人吏式古
制以求民瘼民其永有瘳乎

辨

劉守辨

明侯一元

羅漢洞大士右奉劉守像戎冠博帶又貌二女像艾而
緋衣又十八羅漢下列伽藍二僧謂劉爲甌郡守荆始
此洞其二女得道洞中然稽其遺事無傳焉予按樂志
石門潭有龍井古有金都尉奉勅伐龍斷其尾龍拍山
去都尉亦溺二女追之未及俱投水死後封都尉爲龍
王同二女廟食潭上又宋義士鮑叔廉當宋將亡散其
家資聚鄉兵結寨温台界與元兵死抗及敗守義殉難

其女孫榕娘婉娘有殊色匿西山坑元兵將劫之二女
登高崖投下碎首歿有僕嚴敬翁李宗善者負叔廉五
歲遺孫拾山果飼之撫養成立遂延鮑嗣後人葬二女
於大田墩曰小娘墩作義烈祠於楊公嶼祀叔廉與二
女暨二僕於旁尚書黃綰為之記夫石門潭去羅漢洞
僅數里楊公嶼亦在雁山東址外地甚邇然則洞中所
祀大人二女像非都尉與二女則義士與二孫女也彼
二伽藍者得毋二僕傳譌誤認叔廉乎此二說樂志可
據若所稱劉郡守事則荒唐矣

莽墟辨

曾唯

唐顧况仙遊記云温州人李庭等入山迷路遙見深水

方言以掛忽到一處約在甌閩之間云古莽然之墟者

泉為深因作莽墟賦至宋曹叔遠撰永嘉譜附載雁山之後姜

準疑之後施元孚作志遂實其說云大歷中顧况親至

雁蕩時山徑未開見谷中怪石飛湍隱現長林叢莽中

作為賦以莽墟為題而自稱迷叟信斯言也是賦中所

謂大歷迷者其現身說法耶記中所謂温人李庭者其

烏有先生耶地與人既屬子虛又何以知其為雁山作

乎按記云在甌閩之間樂成與閩風馬牛不相及也又稱有好田有鴈鳥有老人爲衆所服歲收布數百匹夫土田禽鳥其有無可望而知布出於棉物產所宜何以托鉢者抱甕灌園而不之藝也且連棟架險多至三百餘家雖代遠跡湮遺墟自異他壑何以好事者窮幽極險而未之見也且詢及袁晁之亂目前近事非不知漢魏者比昔柴桑作桃花源記至今傳爲美談海市蜃樓不必實有其事逋翁之記與賦得母類是觀記中象耕鳥耘之語其爲寓言可知曹氏取附譜末尚不失爲傳

疑姜子亦祇作揣度之詞案而不斷惟施氏附會臆說竟以莽墟爲未開之雁蕩吾恐此言一出好異者從而和之傳爲典故正與筆談以雁山爲宋開舊志以雁湖在湫頂者同一無稽不但庸人受欺卽賢者亦復不免可爲歎息者此也爰書所見以質博雅

爲道予居此起居狀以解其念也信筆書紙語無倫次
又當尚有漏落者方醉不能詳也紹聖二年三月二十
三日東坡居士書

啟

上雁湖禪師啟

明顧超吳縣人

嘗聞駕長風而帆渤海須浮萬里之糧基積雪以宅岷
峩必鑄千楹之瓦蓋樹鴻業者規模與燕雀殊觀麗龍
文者光燄與蜉蝣異楚惟茲雁蕩勝甲九州名齊五嶽
芝雲藻火千峰拔朱鳥以稱雄玉沸珠騰四蕩揭金鼈
而灌頂洵宜謂南戒靈區東甌怪府也所異者途懸霄
漢捫葛頰危瀑峻風雷問津絕險故十八刹剞於前葉
蕩頂瓢笠未通五百年誕生吾師峰頭幢幡始建雖云

山川顯晦不常實惟今古聖賢有待緇黃胥慶天海增
輝某骨醉烟霞性荒泉石攀翻幽翳欲狂康樂之心顛
入危巒幾破昌黎之膽幸叨法苾得飽勝遊式攬戒暉
恒翹景慕竊念團蕉瓦鉢固足以傲泛清冷至若土廡
茅茨非所謂張皇形勝伏乞廣闢金繩宏維梵網浚深
九鼎之淵種滿三珠之樹擴雁峰爲鷲嶺俾遊斯巔者
不階剝土而直躋西方轉龍湫爲海藏使居是山者不
越諸天而立超上界豈不偉哉茲者恭際口口口於江
南王藩萃乎越國長安之日斯近彌勒之光將現假此
機緣速圖建立倘或因循小果坐失嘉會一旦竹瓦遇
鵬風所撤蘿梯爲鳥跡所迷雖朝撻山靈暮鞭海若將
無益於事矣

予遊雁山會天大雪行十數里訪師於深林叢莽中三人相對清話從者無人色今老矣不欲領叢林以書來別予且示院所藏故牘將待盡於此院子方屏居山樊與士友絕不知與師後會復何時然各行其志會不會何足道因書卷末以當別話

壽昌院卽雁山外十八刹之一也舊志收翁靈舒壽昌道中詩顧特遺此

跋雁蕩石梁圖後

明徐渭山陰人

台蕩之間自有知以來便馳神於彼苦不得往得見於圖譜中如說梅子一邊生津一邊生渴不如直啜一甌

苦茗乃始沁然今日觀此卷畫圖斧削刀裁描青抹綠幾若真物比於往日圖譜彷彿依稀者大相懸殊雖比苦茗尚覺不同有一掬水到口畧降心火老夫看取世間遠近真假有許多種別不知他日支杖大小龍湫更作何觀

跋王元翼先生雁山詩後

國朝李象坤

雁蕩峰泉神怪不可方物尺幅四韻妄謂留題此如村盲句讀而品隲雲箋仙篆亦如老傭媪入仙姝錦繡叢中而強擬議插戴也予三踏山雲不敢輕拈一字雖神

廣雅山志 卷二十七
阻氣奪空手而歸猶愈夫矢口成篇噴穢山靈者然而
胸中畢竟似一物未化今讀王先生作亟閣筆矣竊恐
前乎此後乎此者亦應共予閣筆矣噫嘻人情豈甚相
遠哉

贊

卧雲法師像贊

釋行 幟 瑞安人

這員老漢道號卧雲傳濟上派以瑜伽聞悟心卽偷一
語解紛常習禪觀詮經成雲筆花璀璨蓮舌氤氳刼建
招提目空魔軍擗尋雁頂不顧離羣如鶴在臯似蘭含
芬先型是匡後學共欣宰輔勤養王侯賁纁兒孫滿座
郡邑銘勲講席屢登法流斯分天然宴坐淨服綿紋拂
子頻揮求人維殷雖多衆角惟一麟云貌得師真眼中
有筋何來何去八兩半筋公也不死嗣乎迦文

疏

芳林嶺葺庵募疏

國朝 李象坤 樂清人

芳林嶺在白沙瑤畧之介從驛路入雁蕩必取道於茲
巔卓一小菴兀兀雲際石峰二三守之烟嵐紆繞林木
蔽虧雖曰全雁門戶其實一邱一壑已足驕語寰中矣
僧敏一從羅漢老人折一枝占此志欲恢宏然予嘗憇
其地其傾楹壞棟率巨木美材柱礎斲破髹膩徑可數
尺於以見前人未嘗簡畧茲邱者今烽烟未息澤鴻未
歸卽欲從善其道無由獅子座起荆棘中談何容易敏

一勉旃惟極吾力所能爲其力所不能爲者卽以聽之
十方檀信可矣

僧克機募衣疏

雁蕩山中春積雪龍湫窟底石皆冰莫云骨可清香沁
凍殺寒崖一箇僧克機上人向予索化衣疏因走筆成
半偈不識錦繡堆藜煖香蕪獸炭猶記憶夙昔餐冰
嚼雪時否也如不記姑裂襟幅指許大畀之勿謂刳菴
忒恁饒舌

塔銘

遠夢和尚塔銘

明戴洵奉化人

遠夢和尚者本應天溧陽人袁應魁也有妻子兄弟田
宅頗饒一日棄之出遊至雁蕩靈巖谷依僧德學佛
更名圓魁落髮然不甚禮誦講解常掩室靜坐手甲長
二寸餘冬夏衣一衲無增減萬歷丙戌夏予偶至靈巖
谷與語佛不甚領悟明年忽造予廬謀建寺又明年寺
成來請爲記予曰天地中有雁蕩雁蕩中有靈巖靈巖
中有寺寺中有爾居之皆夢耳而又記之是夢中言夢

也爾方求覺者何記爲魁自號雁峯予爲更號曰遠夢而作說以詒之曰遠離顛倒夢想佛教也魁笑曰雖然夢覺不二離夢求覺亦非也終請記之予偶病未得爲魁來促且曰有寺無經佛法何明凡愚何覺吾將造京師謁名公卿請印藏經歸寺以畢吾志予笑曰無欲速果熟自然香姑留與爾共講佛法大意也魁乃留寓塔亭山日來聽講予因以三千有門頌授之自五月至八月始成誦一日席地仰天子曰雲行鳥飛佛體也魁笑曰自古只有僧爲儒說法今公反以儒爲僧說法亦異

事良久忽起附予耳自指鼻尖低聲曰我雖不解文義然常常照管主人翁時刻不忘者二十餘年矣予始心異之前席欲與深言竟無語留凡一年予記成辭歸靈巖予以二絕送之曰昔住靈巖寺今留佛塔亭寺亭俱佛境若夢若爲醒昔來真是夢今去夢還真寄問靈巖石真知夢裡人明年予養病西湖淨慈寺魁忽來曰吾杖鉢來將竟往京師何以贈我予取一手卷畫靈巖圖書遠夢說其後授之曰都城繁華爾其時覺本真無迷也魁竟去逾年不知其所遇何如又明年壬辰夏南宗

唐虞漢山記 卷二十七
伯王公寄予書曰承遣魁僧於今年正月二十六日已
在元真觀中坐化矣此僧與之語若無甚見解而臨去
一著乃爾豈真有宿根耶予猶未之信已而其徒明海
負其骨歸爲予言其化日如常時但獨語曰印藏經自
有時今亦已矣遂瞑目猶謂其冥坐不知已化也化之
日面色微青明日轉紅潤如生七日而鬚髮漸長都人
瞻禮紛沓元真觀主郭懷野懼多事陳於禮部請從茶
毘王宗伯乃命具龕薪火之烟皆西向時二月二日也
年五十六世傳得道者多坐化或立化色臭無變每疑

其妄今觀於圓魁猶信嗟乎予未知魁所得果何如願
世之學道者誰識所謂主人翁而照管之哉主人翁蓋
卽釋家之本來面目仙家之元神儒家之獨也認本來
面目者常止常觀耳不在持經解偈也存元神者常清
常淨耳不在烹鉛煉汞也慎獨者常戒常懼耳不在多
聞多見也彼其所以不言不爲如愚如訥旣屬予以建
寺又屬宗伯公以印經而竟又委之長往無籍焉安知
非古佛應世而特啟吾二人以聰明學識爲無用耶退
之之大顛示以形骸可外予瞻之了元使知性命所歸

吾是以深信魁之以覺覺吾夢也而又深愧吾之方夢
方未覺也冬十月宗伯公至錢塘邀予遊西湖公之子
汝龍婿黃廉語予曰魁化之三日親往瞻禮挺身端坐
兩手俱仰一上一下不著胸膝掣其肘可開閣蓋兩肩
猶軟云遺一偈尋間云自古原無死無死亦無生作一
黃梁夢亘古又亘今明海將歸葬靈巖谷樹碑宇下請
予爲銘銘曰

混沌一氣化變日新形凝質具有物有人維人最靈誰
爲之主不見不聞常出常處出周三界處守一中三界

攸判主一是同舍我主人簸弄軀壳棄本逐末終迷罔
覺於維魁公晦跡韜光不解文義自得知常常爲變主
變則常使主之所之使卽隨至旣構殿宇復募藏經功
成不居飄然西行主人旣去留此遺蛻雁谷都城等爲
客寄在寄如夢夢亦何因旣覺求真真復何存卽夢卽
覺非真非假覺旣無取夢奚足捨我我靈巖靈骨斯藏
敬述遺跡以表不亡

廣雁蕩山誌卷二十七終

廣雁蕩山誌卷二十八

志餘

志旣成矣分門別類比事屬詞不相假也而網羅散
失搜採遺文間有片鱗隻羽足窺龍雁一斑者強附
則贅遺棄則闕因仍李志之舊畧加增刪以存其餘
焉夫歸奇於勑而大衍備歸餘於終而歲功成餘之
所係顧不重哉言異無稽語皆有本爰加搜擇用廣
見聞志志餘

詎那尊者偈眉州山水發長源辨香曾結雁宕緣多年

長憶中巖路萬里相尋東海邊柱石渾如天柱立龍
湫何異母龍泉眼前境界皆相似一笑渠儂正脉傳
舊傳十八刹詩本覺凌雲到寶冠能仁古塔上飛泉普
明羅漢石門裏瑞鹿華嚴天柱邊古洞靈峰真濟竝
靈巖霞障淨名連石梁不與雙峰遠十八精藍繞雁
巖

蔡襄龍壽丹記熙寧七年嘉興僧道親號通炤大師爲
秀州副僧正因遊温州雁蕩山自大龍湫回欲至瑞
鹿院見一人衣布襦行澗邊身輕若飛履木葉而過

葉皆不動心疑其異人乃下澗中揖之遂相與坐石
上問其氏族間里年齒皆不答鬚髮皓白面色如少
年謂道親曰今宋朝第六帝也更後九年當有疾汝
可持吾藥獻天子此藥人臣不可服服之有大責宜
善保守乃探囊出一丸指端大紫色重如金錫以授
道親曰龍壽丹也欲去又謂道親曰明年歲當大疫
吳越尤甚汝名已在死籍今食吾藥勉脩善業可免
此患探囊中取一柏葉與之道親卽時食之老人曰
定免矣慎守吾藥至癸亥歲自詣闕獻之言訖遂去

南方大疫兩浙無貧富皆病死者十有五六道親殊無恙至元豐六年夏夢老人趣之曰時至矣何不速詣闕獻藥夢中爲雷電驅逐惶懼而起徑詣秀州具述本末謁假入京詣尚書省獻之執政親問以爲狂人不受其獻明日因對奏知上急使人追尋付內侍省問狀以所遇對未數日先帝果不豫乃使勾當御藥院梁從政持御香賜裝錢百千同道親乘驛詣雁蕩山求訪老人不復見乃於初遇處焚香而返先帝尋康復謂輔臣曰此但預示服藥兆耳聞其藥至今

在彰善閣當時不曾進御

陳謙雁蕩編雁蕩山巖巒竒怪難以殫述大概此山數百里谷邃峰疊行不能徧東西谷列十八寺自黃巖東來先經雙峰石梁院次登謝公嶺入東谷經靈峰淨名靈巖能仁寺而東谷盡矣自能仁分徑入西谷經羅漢石門凌雲寶冠院而西谷盡矣若自樂清縣入山則反是今遊山者率至道傍寺而止僧厭客喜穢惡不芟故竒勝之蕪沒者甚衆如所謂雁蕩不惟不到亦不識也不惟行者不識寺僧山樵亦不識也

有客捫磴披險至其處始見蕩歸著行記於是人知有蕩矣

李孝光記雁山春夏多馬蟻毒物善嚙人以燒竹葉塗創血立止

温州府志玉虛道院在祥雲峰下元至正間邑人何道原建

樂清縣志石門潭在雁山東外谷十八灘水所滙也兩崖如門產大鯉旁有石穴深黑不見底龍所居也溪流故時循山入海一日大雷雨山忽崩陷如門崖有

石刻記其年月云

勞大與甌江逸志雁山五珍謂龍湫茶觀音竹金星草山樂官香魚也茶一槍一旗而白色者名明茶紫色而香者名元茶其味皆似天池而稍薄觀音竹形小葉長翠潤奪目植巖石上經冬不凋金星草葉上有星如金根中有黑筋如髮用以浸油能黑髮山樂官似金雀聲如簫管香魚鱗細不腥春初生月長一寸至冬月長盈尺則赴潮際生子生已卽稿惟雁山溪澗有之他無有也一名記月魚 甌水味薄惟雁山

水為佳此山茶亦為第一

孫穀雁蕩記雁蕩山皆石也石徹首足平削直上或一

峰一石或數峯亘一石或數峯十折亘一峯無土有

樹無石縫有泉怪竒象形石所自有耳

雁宕山是造化小兒時所作者事事俱糖

擔中物不然則盤古前失存姓氏大人家劫灰未盡

之花園耳山故怪石供有緊無要有文無理有骨無

肉有筋無脉有體無衣俱出堆累雕鑿之手落海水

不過二條穿鎖結織如注錫流飭去來嫋娜下逼吾

眼鼻出胎來頗亦平等外境一日騎驢過華山下偶

覺身小今入靈巖院是兩番境界矣

項守祖遊記予聞雁山有二異焉羽族之畏於鷲也而

鷲戢其翼毛羣之惕於虎也而虎挫其齒故禽鳥遂

其飲啄啣嘈之適而使車游軌徘徊盼睩無突輪之

虞蓋妙區元境幽靈欲洩而不障耳諺云雁山不出荆有虎不傷人

陳繼儒辟寒部南閣張君雁山片玉也一日抱琴過我

酒三行起而辭曰梅屋我與琴相好江湖二十年程

山行水不忍一日棄月驛良宵雪店寒曉手不釋絃

履歷山言 卷二
絃亦不釋手但未能如阮千里無貴賤長幼使之彈
而無忤色也將卜居西湖與琴終老因過子以獻一
曲曲曰抱琴來兮雁山低抱琴歸兮雁山崔嵬卜居
兮西湖之涯身伯牙兮心子期予謝之曰人琴俱清
又居西湖孤山之梅添香矣他日予到西湖見鷗鷺
當門花竹繞屋而中有琴聲者必子之居也訪君君
罷琴而接之乎

張希良云雁山之名前此不見圖經以爲宋時因伐木
而顯者妄也按隋書地理志永嘉郡內有芙蓉山今

雁山奇削片片如蓮花而山南現有地名大芙蓉其
爲隋志之芙蓉山無疑雁蕩其俗名耳記之以正從
來之誤

戴洵靈巖佛殿記僧圓魁偶掘地得石碑搨墨本示予
漶漫難識夜以燈映之始可讀乃宋史丞相彌遠與
壽昌長老若容往還書也蓋靈巖舊爲壽昌禪寺以
供億不支降爲教院及若容住持靈巖而又請復前
額丞相手書答之則靈巖異時之盛可知也

鄒嘉生山水移引褰車度秀嶺過盤山斯爲雁蕩之遊

也遊凡再宿其在靈巖者則摩佛頂踞梁虹問五老探靈峯響巖旣震淨名遙通屏霞坐障天柱天聰厥晨捫龍鼻而滴盡卧小龍湫聽歌快舞久之越馬鞍望瑞鹿晚剪刀峯上看不足亭痛飲大龍湫下嘯呼爭坐勝處鄞人李芳叔爲寫生焉休乎能仁嗒然忘歸返入羅漢寺續遊石門潭還舟入台而雁影之圖就

陳 遊天台序天台周圍八百里惟石橋以竒鑿自炫其幽絕處有百什倍此正如讀工部集博大沈雄

靡所不有又如讀漢魏以前人詩渾渾噩噩能包舉衆異若一入雁山千峰吐詭各逞秀媚又如怪仝鬼賀瘦島寒郊此三百篇後別一苗裔不可以方幅並論也

台蕩機緣東甌名山莫如雁蕩予往躡屐此中十八刹半爲茂草僧貧無衣食衣櫛葉衣一升米炊作三日糧遊客不裹糧便有在陳之阨

雁遊日記余還委羽遇友人爲言九月十五登靈巖寺望月月如鏡正架天柱峰頭他月則不爾惜不能

以時往證其言 每見上方僧言天下瀑布之奇天台匹練匡廬雲錦仙巖大褐峽山火浣雁山則無縫天衣都不容人着想 緣巖叢翠刺屐吳人呼虎刺貯以綠窰砌以奇石一莖價值千錢今且糾糺盈谷土人或謂之鼠刺靜長師云陳子志之遇則虎不遇則鼠何常之有予爲愀然有感

楊文驄日記大龍湫下一石橫卧半枕澄潭下半蒼黑上半苔蘚淺翠有文如宋錦衆欲錫一名或謂美人或謂枕流俱未肖靜長師曰當呼爲翠被石衆皆撫

掌叫絕 石羅漢云自閩山飛來嵌巖壑間傳聞石色古淡妙不可言爲佞佛者誤以金裝之增一重公案可笑也

薛岡評台遊記王季重台蕩兩遊極筆爲天台標置言雁蕩至比之小兒糖擔中物予以雁蕩峰奇絕兩間頗爲左袒木叔每不然予言輒欲兩幟及觀此記抑何詳略頓異耶總之兩山如李杜詩各有光燄非容世眼分別軒輊也

韓則愈雁山雜記雁山在樂清東北衡三十里縱十里

廣雅山志 卷二十八
峰巒秀異足稱海內奇觀惜土氣薄而石皆骨立開
垺偪仄故梵刹興廢不常不能容衆如靈隱天竺經
行天童之盛也 入雁山有三路一從大芙蓉入梅
雨潭一從小芙蓉四十九盤入能仁寺一從大荆驛
入石梁洞惟四十九盤爲最險 雁山無筍以土薄
不能畜竹然瓜架芋區處處皆有足以自給山居亦
不苦矣 淨名寺一帶石壁如堵牆或各鐵城或各
霞障壁皆有穴高低不齊山中人就穴置蜂房每年
取蜜蠟易米東甌食蜜以雁山者爲佳卽此也

李志卧雲禪師重建羅漢寺遷谷內芙蓉峰下劚地得
古石碑高二尺濶一尺文曰昭明太子肇基建號昭
明禪寺及造寶塔一所以奠温庥康盛者大梁大通
元年丁未歲上元誌

鮑在齋蒲團上語秦華嵩衡泰和天都山之將相也五
臺峩嶷雞足普陀宇內尊之爲四大者山之君長也
終南蓬島武夷雲夢天台雁蕩山之帝師也

陳尚古簪雲樓雜說石門山人字初暘工山水古法曾
題雁蕩圖云沙門文石自雁蕩歸言未至龍湫初過

老僧巖入松徑數里卽石梁寺寺以洞爲殿深可五十武其高廣倍之左有方池石罅泉下如注甚清冽石橋高可十丈以之爲山門各門之下壘石爲臺俯可六七丈旁通石級從左上小門藤蘿掩映幽絕可愛疑非人間世也予初未信文石遂援筆作圖爲此乃爲潤色之并賦一絕云禪客探竒千里遊石橋寺裡正逢秋深松路僻人烟少惟有寒泉不斷流萬歷丁丑中秋攜李宋旭題

周亮工閩小紀鄭善夫嘗雪中遊天台美髯白哲毛褐
筍輿戒從者勿言姓名人以爲神仙盛傳郡中太守
顧璘聞之曰此必吾繼之使人邀之善夫答以詩云
客有飄飄者閒來湖海遊雲端尋雁宕雪裡過台州
白業藏賢達浮槎近斗牛豐干漫饒舌太守是間邱
王漁洋詩話謝康樂石門詩凡二其一則登石門最高
頂所謂晨策尋絕壁夕息在山棲者永嘉之石門也
其一石門新營所住四面高山迴谿石瀨所謂躋險
築幽居披雲卧石門者匡廬之石門也桑喬廬山紀
事最稱簡核然取前一首誤矣

按廣輿記晉時永嘉郡處州在內是所稱永嘉石門即今青田石門洞也舊雁山志因東谷有石門遂誤引謝詩錄此以正其謬

陸圻字麗京號講山武林耆舊為西冷十子之冠晚年遠遊不歸或云在嶺南為僧或曰隱武當為道士終莫得而詳也洪昇昉思答人絕句云君問西冷陸講山飄然一鉢未思還乘雲或化孤飛鶴來往天台雁蕩間

李象坤武夷小案雁山如明堂兩序天球赤刀莊而瑰異又如漢高入秦庫光怪炫日記其尤者武夷則如

里社賽案臚列官哥定象一目可盡且不免取新寧旺陣也 月夜靈巖最勝諸峰如琉璃貯珊瑚株穆穆千尺又如澄潭荇藻分明皎徹

遊史余地雁蕩周遭三百里奇峰百二飛瀑五千尺在在入雲雕縷嵌捏勝絕宇內祇以僻遠海徼遊展罕到陳仁錫評李五峰記云人生不遊台蕩如未生一般不履遊台蕩如未遊一般 嘗讀陳寒山所撰天遊生誌叙述夸誕幾疑為文人過情之筆乃卧大師語予親見天遊生來遊雁蕩凡常雲峰頂以迨雁

湖石佛之潭諸極險極僻處無不決意直登攀躋絕
壁便捷如猿猴越數年忽復至則云前登常雲峰頂
時對面一峰最高以其未有名畧之今一念及便不
能忍遂亟往躋其巔躋已輒去不復留宿然則天遊
生殆將與日競晷與夸父競足矣寒山豈欺我哉
施志靈巖僧妙文云癸亥歲有山左人來遊見龍鼻無
水疑之時方仲秋去水至之期隔數十日僧因語故
客未信既去之台復返坐候及期前一日鼻尚如故
五更起視忽鼻水下滴不休遂詫異狂叫明燭達旦

留數日大快而去

按九月二十日滴起至五
月二十日止是其期也

汪沆雁山圖志序山志唐以前無考陳氏書錄解題載
宋陳謙雁山行記一卷鄭氏通志載無名氏雁宕山
記一卷續文獻通考載元李孝光雁山十記一卷明
洪武間釋永昇編雁山志一卷嘉靖時朱諫著雁山
志四卷章元梅輯雁山續集二卷蔣國輔重修雁山
志若干卷徐待聘雁宕山志四卷

按雁山圖昉於宋時袁采因峯巖之向背正側每
寺各爲小圖又合爲大圖二附樂清志序記具在

自來槩未之
及因特表之

附

唐顧況仙遊記温州人李庭等大歷六年入山斫木迷

不得路遙見澗水

東越方言以
掛泉爲澗

中有人烟雞犬之狀

尋聲渡水忽到一處約在甌閩之間云古莽然之墟

者好田泉竹木果藥連棟架險三百餘家四面高山

迴抱深映有象耕鳥耘人甚知禮野鳥名雉飛行似

鶴入人舍中惟祭得殺無故不得殺殺令地震有一

老人爲衆所服容貌甚和歲收布數百匹以備寒暑

乍見外人亦甚驚異問所從來袁晁賊平未時政何

若具以實告因曰願來就居得否云此間地窄不足

以容爲致飲食申以主敬旣而辭行斫木記道還家

及復前蹤羣山萬壘不可尋者

莽墟賦大歷迷者至莽然之墟前山極高猶在其下

舉首峩峩去天無多中有靈草洞泉澆沙倒壁掛松

靈蔕接波乳竇滴瀝芝房駢羅野火不鑽枯木曼摩

陰岑膠加流響滅華陽岡豁寥上景澄霞何意萬里

之荒谷兮有此數百家此家何代圖記不載爲當去

殷為當避秦商山老人不為漢臣豈知人情之險鄙
征税之愁辛迷叟歸到家持詞不可陳兒征防丁女
事束緼神龍吟兮鳳舞莽墟之所超逍遙以容與

按姜準瑣談云宋曹叔遠撰永嘉譜將此記與賦
載於雁山之後意指其地屬於北雁舊志因此語
列在藝文之首施氏遂附會其說直以莽墟為未
開之雁蕩矣今詳玩記與賦中語無一似北雁者
且詢及袁晁之亂想當避亂時慨慕桃源傲而作
此府志因有温州字樣止錄一賦而邑志全逸具
見卓識今亦未敢遽刪附
於志餘以俟識者論定

李孝光訪欽禪師過馬鞍嶺記夜宿天柱下寺水英二
上人來坐與之語不悖其師者也頗能言欽禪師修

浮屠氏之法居退讓之節知止足之義予久不見欽
因二人者謝之兩客怪而問焉子生平名不喜其法
而竊私其人胡謂也予謂客今眾子百家皆不能抗
仲尼氏之道而異端獨遺其二焉曰佛與老而已矣
為佛之說又有二焉曰大乘小乘乘猶言道也或為
其大者或為其小者凡為果報禍福輪轉之說皆其
道之所謂小者為其大者固已譏笑之所謂為其大
者吾將以求吾心也吾將以見吾性也然恒過於中
而弗趨於常泥於體而不適於用視儒者之有父子

君臣夫婦昆弟也輒訕而卑之非儒之立則不能一
息居也其訕而卑我者又其徒之不能盡其師之道
者也彼有能盡其師之道常賴我之有君臣父子夫
婦昆弟也則不爲強者之所暴貪者之所讓然後去
之窮山大谷取其人之枯槁憔悴不適於用而爲世
所棄者以爲之徒而教以其師之說舍茨而不以宮
衣麻而不以絲食麥與菽而不以膏醪魚牲其言曰
修吾法者其爲宮室土田衣服膏醪無以異於人是
自成其心也故其有宮室土田衣服膏醪則其徒不

肖悖其師之意假爲禍福之說以勸愚民也今使周
公孔子之居是也亦將修其禮樂政教以扶樹君臣
父子夫婦之道而已彼枯槁憔悴不適於用爲世所
棄去之窮山大谷以修其師之道則亦莫之制也今
名爲浮屠氏廢其法不用然而爲儒者不能盡其道
則亦何以異於人而欽獨善守其師之法而又能自
爲其師之道之大者亦可尚矣於是客咸願一見其
爲人去從南院登小山復折而南過小溪百步許至
柏菴問欽適往延恩院未歸有一僮居戶下遂還南

去谷口與持橐者會過馬鞍借宿山人家山人姓金氏

按是篇記有馬鞍嶺而文與嶺無關故歸入志餘

廣雁蕩山誌卷二十八終

廣雁蕩山誌卷末

遊法

遊山次第 施元孚著

遊山者自西外谷白巖始為山之西址巖北有涵波洞南為馬尾水自邑治東北行六十里抵大芙蓉村白村西北行十里抵白巖

次遊梯雲谷自白巖東行五里抵長嶽山頭為西外谷口其水合白巖水東流為芙蓉溪溪上有本覺寺自谷口折入谷中北一里曰古塔山舊有古塔寺寺北

一里為梯雲谷谷南有石表峯穿谷中而上環山壁立梯雲瀑在焉自瀑北上玉臺徑再北三里有菴廊洞

次遊梅雨巖自梯雲谷經長嶽原東四里抵天柱巖經寶冠峯下北入一里為梅雨巖有門曰大石門梅瀑注焉西南曰凌雲峯下舊有凌雲寺西曰二仙峰含珠峯寺東曰含翠峰自梅雨巖西一里曰南山洞北曰駱駝洞寶冠寺在焉又西曰西石梁洞亦曰蕉林洞又西曰大瀑亦曰西瀑布下有瀑潭

次遊石門自梅雨巖東二里抵石門入門穿夾壁北上為石門寺上有天冠峯門東百步曰玉兔峯亦曰望天貓下曰大獅巖東北曰虎蹲石南二百步曰雙穴峯北曰石筍峯曰象巖曰石長城緣溪而入曰石門坳遊絲天在焉

次遊雁湖自石門北上連霄嶺行二十餘里攀蘿薜直抵山巔至湖湖分為三曰上湖亦曰北湖曰中湖曰下湖亦曰東湖湖中高陂上有石曰麻糞巖以上西外谷入西內谷遊芙蓉峯自石門東走四里至桐嶺亦曰芙蓉

蓉嶺嶺北上爲芙蓉峯東下曰東洞又東曰雙髻峰
雙髻北曰朝陽峯朝陽西曰石羅漢曰石船又西曰
童子誦經巖巖北下爲羅漢寺寺西北曰石行廊北
有華嚴嶺可入龍湫雙髻東北曰獅子鼻東曰卧龍
峯小錦溪水出焉

次遊能仁寺自芙蓉峯東四里抵寺寺東向西南爲大
屏山南爲丹芳嶺嶺上有將軍巖南曰火燄峯東北
有霞映潭亦曰西龍潭上有飛泉亦曰燕尾瀑瀑上
有西龍門門東北百餘步爲雲曇院又西龍潭水南

流能仁寺前曰三京灣亦曰照膽溪乃龍湫水經此
下筋竹澗處自能仁寺北一里爲古飛泉寺故址自
雲曇東山行五里爲今飛泉寺直南曰戴辰峰西與
能仁對

次遊筋竹澗自能仁寺東南至雁渡隄溪行四里爲筋
竹澗澗長十餘里中有經行峽排雲障湧翠瀑下有
下培潭菊英潭連環潭亦曰東龍潭潭下數里爲筋
竹溪亦曰筋竹澗口山之東址也

次遊大龍湫自古飛泉寺故址西北一里爲普明寺再

三里爲天柱寺故址卽雁山書院再一里爲華嚴寺故址再一里爲瑞鹿寺又里餘爲大龍湫自能仁三京灣西北至此七八里皆緣錦溪而入至則見大石障環抱里餘曰連雲障障口有剪刀峰峰西北爲龍湫院繞峰入障內瀑布懸瀉是爲大龍湫湫上有潭曰湫背潭下有潭曰大龍湫潭湫左障半爲閻王鼻右障半爲風洞湫下潭右有忘歸亭亭右有珠簾水潭左有宴坐峰峰下有宴坐亭其上有觀不足亭湫水自潭出繞剪刀峰下流爲錦溪

次遊常雲峯峯在大龍湫東北七里山絕頂上西下曰

千佛巖巖西山脊有朝天鯉白山脊下三里曰化城

障障中有道松洞左有化城瀑障左上有抱兒峯峯

下東南有立筭峯再東南下有石碑峯障下二里爲

瑞鹿寺障西數百步右削玉峯再西四里爲龍湫背

白雲菴又上一里爲上白雲左側有鏡臺峯又上四

里爲上龍湫常雲峯之下又有石城障障中有西嶢

闕障下有石城洞障外有嶮嵯峰山東南下臨馬鞍

嶺可達東谷

以上西內谷

入東內谷遊玉霄峰自普明寺東北行五里抵馬鞍嶺
度嶺過大屏峰北望大峰爲玉霄峰下曰蓮臺障東
曰黃巖洞側曰仙人榜再東曰列仙障障中有東曉
闕上爲玉屏峰下爲鷹嘴峯再東有古洞再東有冲
霄洞再東有紫微障東入靈巖

次遊靈巖谷口有獅虎兩巖入谷紆行百數步山脊有
僧拜石再數百步北望平巖高千仞是爲靈巖卽屏
霞障也障麓有洞曰安禪谷谷有石龍蜿蜒入洞曰
龍鼻水左臂爲展旗峰而頂珠覆鐘石屏伉月蟾蜍

諸峰連於左右臂爲天柱峰而雙鸞捲圖玉女寶印
茶爐重樓獨秀卓筆諸峰連於右登展旗棧道有天
聰洞從獨秀峰入幽壑可望小龍湫而合掌巖西石
橋玉鏡臺列綴其間展旗外有鍋洞天柱西有珊瑚
石雙鳧石湫頂有石船水障端有溫泉石室蓮花洞
仙渡橋必百計攀躋始可得見湫下有劔鋒泉

次遊鐵城障自靈巖東走三里至響巖旁有虎口宴坐
說法諸巖經響巖門北有聽詩叟東行過翠微亭度
星橋至淨名寺北過蓼花障有金鼎峯西入鐵城障

有水簾維摩室初月谷飛橋玉杵童子石燕諸峯深入數里至障底攀巉巖而上至餐霞洞回顧有摩霄仙掌二峰環視有雙盆丹筌踞虎排闥諸勝

次遊朝陽洞自鐵城東走一里過大夫巖有折瀑龍游洞再東里餘過雙溪口抵朝陽洞有珠箔泉左窺凌雲閣自此東北行過馬鼻五碑諸巖經玉環障下約三四里而抵靈峯

次遊靈峰自朝陽洞東北行遙見水東戲獅初月洞諸勝與西涯諸峯相對少進有雙筍含珠諸峯幪頭果

盆諸巖及風洞照膽潭轉至抱中入靈峰寺從寺右抵峰下攀躋飛磴至羅漢洞憩看不足亭登平臺見洗心漱玉諸泉窺一線天出洞口有倚天鳳凰藥杵朝陽礪齒五老鷹嘴靈芝躡虎諸峯右側入小谷登來儀洞入苦竹洞左側緣溪西轉有鬪雞及背面觀音諸勝

次遊碧霄峰自靈峰西轉渡澗而北造峰下至碧霄院深入洞中登洞口小樓眺南山千佛峰及淨瓶香爐南碧霄諸峰出洞西行北有小石屏西有玉筍卓刀

大筆諸峯入真濟寺有騰池石樓洞及飛來觀音諸景凡三里而返以上東內谷

出東外谷遊石梁洞自靈巖東行度謝公嶺凡三里抵石梁洞梁懸跨洞前路曲折而上至洞左從後入洞中梁間有石天窓梁上有獅子洞左右僧為小屋以居洞外舊有石梁寺久廢出洞外遙望老僧巖兀立天際下可出驛路

次遊石門潭自石梁東至普照院南望石佛寺再東行七八里抵石門潭為山之東址陟石門巔見門內外

巨潭潭中有龍井潭外有渡潭左山上有龍王廟故址出石門外即大荆驛路自石門西經澱川入五峯山雲霞洞在焉自石門北至龍灘西行數里雙峰寺在焉自西外谷白巖至此為路五十五里皆由西南而之東北謂之西路自此漸次西南遊謂之東路又自此而之西為蕩陰南北閣以上東外谷

入南閣谷遊會仙峰自石門潭西行經閭口卓巖馬巖等處凡二十里抵南閣村自邨西三里南曰石柱峯再西曰紫霄峰再西曰蓮蕊峯合掌石自邨西五里

北有垂蓮障石几仙杖峰仙遊洞仙人壇再西曰脊
屏峰再西曰西屏峰又折入南山小谷中遙見石丈
峰再入見石笋峰再入抵石佛洞而返自西屏峰西
數里始抵會仙峰若雙人東向立俯攬南北諸景而
此爲之主自南閣至此十五里再西五里入湖南坑
龍潭

次遊散水巖自會仙峰西行五里至沸頭邨從村後南
入湖南坑有三龍潭及龍溜大瀑諸勝上抵隱仙巖
可達雁湖自沸頭村西經胡家巖行二里許抵雙溪

口再西北里許抵散水巖上有瀑布攀蘿入瀑後巖
穴中有天窗石梁下有巨潭旁四山迴抱如玦自石
門潭西行至此路四十五里

入北閣谷遊仙橋自南閣村渡溪北旁有崇德慶雲白
巖諸寺抵北閣村自村緣溪西北行十里過龍虎關
仰見山脊仙橋跨天半乃循仙溪四五里抵仙亭山
溪澗有仙奕登麓觀煉藥爐再山行四五里躋仙洞
卽北石梁洞洞前石梁環跨左旋梁後入洞歷上下
二級洞口飛泉迸灑憩洞左右脇然後出洞西行陟

絕巘有仙亭故址緣山岡東行數里聽回風聲始至橋上旣渡抵橋東址臨萬仞絕壁山高風厲不可久留

次遊旬嶺下諸景自仙亭山西下緣山麓北轉後有老人峰再進里餘曰秀士峰美人峰是爲山之北址自此上旬嶺行三十里入陶公洞北出永嘉柘溪抵寒坑龍潭乃山之外景雁山東西北俱有外景北爲陶公洞東自石門潭東南行二十五里經湖霧山入雙蓮洞抵台之南松巖西自白巖西行十餘里至白龍

山再十餘里入蕩陽洞惟南隣海埂無他景若渡海入木溜與則去山太遠矣

遊山十八法

一遊雁山與遊他山不同他山隨時可遊雁山包藏深谷春夏之交草木際天峰頂雲霧終日不散又多毒蟲馬蟻之類停枝附葉動則嚙人惟秋冬毒蟲盡去草木黃落天空氣肅谷迥風高山容畢露昔人謂秋遊雁蕩信然遊山者選時以中秋至來歲孟春爲佳至於登高陟險非冬不可蓋叢莽中毒蛇始伏故也

第四時之景各有奇致又不可執一而論

一遊大龍湫與遊他景不同他景以石隨時可領其奇
大龍湫以石勝尤以水勝以水勝必有所藉一日水
一日風一日日旱後湫水縮勢稀微不足以配其境
大雨後湫水出谷數里遊人不得入惟俟適可而遊
春夏雨後四五日秋冬大雨初霽乃其候也又湫之
奇以其能變而變在於風湫障迴抱如大玦風入其
中勢不得伸顛倒披拂湫遇之聽其所之斷續疾徐
倒捲橫飛頃刻萬狀然有水有風而無日則湫雖奇

猶恨無色惟湫水注潭斜日照之倒影浮光若長虹
數道橫繫湫間陸離眩目晴日已牌斯克睹之三者
既備湫之妙始窮遊斯景者不遇所藉或先遊他景
曠日以俟然後能盡其致

一雁湖踞山絕頂遊者必擇深秋佳日竹杖芒屨具糗
糒從容攀躋而上至則徙倚湖濱極目滄海流覽四
塞洵爲大觀又五夜觀日倒映湖光爲絕奇然湖水
被決已久非預糾工匠重砌湖口則水枯日射無涵
光之美山巔無屋非備寢具無以棲宿出日之頃重

霧濃陰清明十不得一非多運糗糧不可久待窮山
無人不無猛獸異物非人象具火炮兵械則無以防
不虞故雁湖觀出日惟有力好奇者能之世言東海
觀日北惟岱宗南惟台之華頂及此爲三而已
一山諸景皆宜秋龍鼻水則否水自冬徂春自春徂夏
皆涓滴有常旱澇不改惟夏末至三秋其水獨枯卽
霖霖彌月鼻不沾濕欲觀水者宜識其時

一諸景或宜晴或宜雨後數日水簾谷則以大雨後隔
宿爲期谷夾鐵城障中左右各有水簾數道惟東壁

一道源最長遊得其期則諸道各有奇趣遲數日諸
道盡涸惟東壁者長流而已至劒鋒泉又無待隔宿
蓋泉自下而上水勢衝激逼成劒形稍緩則無

一遊散水巘不喜風遊仙橋愛風而又畏風散水無環
抱之障不以風見奇巖半有穴穴中瀑水外垂映日
如珠箔旁窺烟嵐繚繞妙不可言風起則水迸散故
不喜風仙橋在山脊人行其上聽橋下迴風聲其音
絕異故愛風而山高脊狹橋與東址突然高峙行者
如在天半風至力甚勁必急爲俯伏故畏風

一雁山水石門潭最巨遊潭者其奇有三一在深秋初
曉潭水淵澄曉日乍升浮光倒影悠然靜穆浮舟門
下趣絕與他時不同一在大雨後是潭會十八灘之
水大雨後溪漲門狹惡不得瀉洶湧之態轟赫之聲
令觀者動魂駭魄一在清宵寂靜之下潭門下有龍
窟每夜半發光殷然有聲昔人嘗束雙艇夜遊歌吟
弄簫忽風嘯林鳴光自潭底出急刺艇而去其奇尤
甚皆遊斯潭者所不可遺也

一山中湫瀑水泉皆宜水大石門潭與小龍湫潭尤甚

蓋遊石門潭必以舟水愈大則潭愈廣景愈勝小龍
湫潭旱則水涸故遊者並以大雨後水盛爲候餘如
湫背霞映初月菊英連環照膽及湖南三潭皆宜旱
後蓋諸潭俱夾深谷中水盛則不得見旱後溪谷可
行潭形畢露水自盈滿方觀其奇至大龍湫潭水盛
聞潭上宏聲旱後見潭底異景則當水旱俱宜

一山中諸景皆宜翫月以靈峰洞口靈巖伉月凹爲最
靈峰洞東向伉月凹在靈巖東山脊兩處得月最早
正望前後圓月乍吐於諸峰之間徘徊於石凹之內

其景獨絕

一靈巖安禪谷靈峯靈異亭二處宜翫雪其他或所處低下或高而無棲身所或前無高峰怪石此二處高而有屋前諸峯環列每逢大雪俯首以視如平湖白水靜定無波稍遲霧氣上騰不復見此奇矣

一諸洞皆宜鼓琴尤以靈峰洞龍鼻龕為勝峰障峭聳凌虛半空開洞琴聲發焉韻極清遠又剪刀天柱兩峯下及響巖門亦宜鼓琴以境地岑寂流水環繞其間故也

一仙橋屏霞障玉簫戴辰會仙諸峰高空縹緲四顧無礙皆宜吹簫馬鞍嶺頭左右曠遠亦宜吹簫蓋琴韻幽而蘊於洞底宜簫聲亮而遠於峰巔宜而仙橋玉簫一可率古一為本色尤宜中之宜也

一大龍湫下宜伐鼓撞鐘蓋湫水振響絲竹之音不聞以大聲轟之湫水震赫迸灑故殊有致靈峰洞亦宜考鐘其鐘懸洞中遊客將登先令人入洞考之佐以他音客自下方升磴聽之如鸞鳳行鳴半天上奇甚一遊諸景皆宜飲酒大小龍湫及筋竹澗湖南坑中尤

宜數處幽僻深邃雖盛夏入之毫無暑氣秋冬間寒氣砭骨必須飲酒

一林泉趣味淡逸清幽遊者亦宜與稱結伴或二三人多至四五人要以知己爲尚不可與俗客俱以致敗興行李衣服器具宜簡潔寒素之士不妨自襍被行否則或兩人使一力數人共使一力不得多令若輩嘈雜山中富室出入不免輿馬然西來至芙蓉村東來至大荆城卽宜屏去不可入山中致多煩擾遊亦不暢至飲食入山後卽食僧飯臨景非酒無以助興

非肴無以佐酒酒請攜其佳者肴請攜其乾者總期簡少爲貴蓋山林泉石祇有清趣以簡淡之我領之庶爲兩得必奢靡於飲食服御間繁華氣燄薰炙林泉我不自嫌山靈亦當笑我如曰性不能改則鬧熱場無不可往此寂寞之鄉又奚庸僕僕焉

一是山天所以資幽潛遺逸之人非有官守者所得兼也然守土巡視輜軒閭俗登臨寄興亦無不可要以先期戒飭節省從徒矜惜糜費本江湖廊廟之懷爲推已度人之用則善矣不然氣味烜赫輿從撞擾旣

與山靈致趣不協且供億病民此廉憲所以有熾仆
天柱之慨也可不念哉

一雁山雖爲佛氏道場遊者須用自己本色無庸效比
邱尼習套我儒流也不妨導道講學我文士也不妨
登高作賦我善書或摩崖題壁我善畫或繪水圖山
我善音律則石山鼓琴我善局戲則空山望氣武夫
不妨陵嶮射隼佳人不妨映水簪花率其所知所能
以從事烟霞泉石間我不如來空色別悟空色之妙
我非散聖遊戲各具遊戲之致將見高峰增色流泉

生韻草木鳥獸爲之綽約翔舞昂首之詎那必低眉
而笑潏蕩之全了當必拍掌而興矣是用其本色實
濟勝之妙具也近見遊者成羣念佛不休人皆厭而
避之昔陳蝶菴入山作飛瀑於羅漢寺屋壁卧雲和
尚見之喜曰此翁詩機衲之禪機也相視而笑遊雁
山者當以此爲法

欽初筮仕於歲甲午暫攝樂成司訓

輒奉 委送鄉試抵省老諸生施君

元孚來謁邸舍詢之則云早歲絕意

進取寢游雁蕩山中經十餘寒暑搜

竒剔險著有成書蒙 前督學少司

寇錢公深賞為有力者取去僅以副

稿求轉達 督學韓城相公鑒定 錢
為代呈復蒙 收閱優獎給資回里
丁酉冬 錢謁選得樂成教諭方欲與
施君謀付梓而施君遽歿矣眩其篋
得遺稿披閱久之洵非親歷其境者
不能道也惟憾海堧書籍稀少徵文

考獻似未盡備有志蒐討而未果癸
卯奉 調會垣恣意網羅得明朱蕩
南舊志並叅以浙江通志暨諸名家
文集等書補亡訂誤竊期以竟施君
未完之緒但體例猶未盡善正擬更
定會永嘉曾君近堂先有同志出所

訂稿以四谷領諸景條分縷析如王
輔嗣之註易隸象象各傳於諸卦下
令讀者一覽瞭然可謂獨出心裁矣
錢不敏同襄劄劄名簡末附贅緣
起如是

四明范錢藕坪跋尾

