

宋史

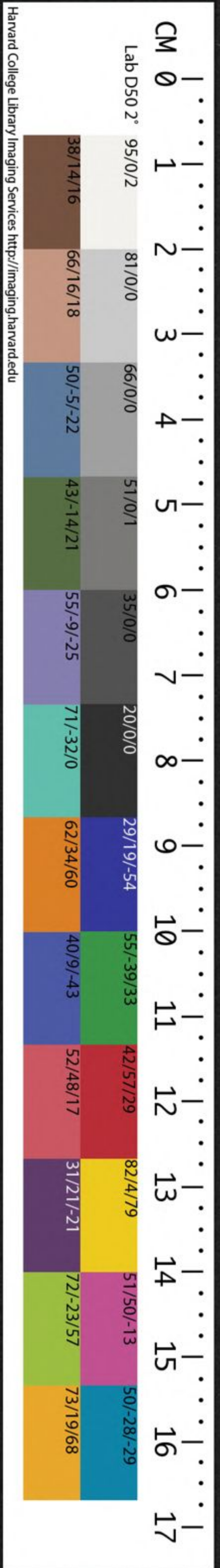
卷五十六之五十九



402

CHINESE - JAPANESE LIBRARY OF
HARVARD - YENCHING INSTITUTE
AT HARVARD UNIVERSITY
JUL 30 1936

T 2455.21



Harvard College Library Imaging Services <http://imaging.harvard.edu>

志卷第九

宋史

五十六學漢和
圖書館珍藏印

開府儀同三司柱國錄軍國軍事節書右丞相監修國史領經筵事都總裁臣脫脫等奉

勅修

天文九

歲星晝見
五緯桓犯

太白晝見經天
老人星
景星

客星

歲星晝見

嘉祐五年三月乙未歲星晝見六年六月壬申晝見

七年六月丙子晝見八年七月癸亥晝見治平元年

六月壬戌晝見元符二年八月癸未晝見

太白晝見經天

開寶元年六月丁丑太白晝見戊寅復見淳化元年
六月庚午七月丁丑十一月戊戌皆晝見咸平三年
六月己未晝見四年十二月丙寅晝見在南斗六年
五月甲午八月庚午皆晝見景德元年十一月辛亥
晝見二年四月甲辰晝見三年七月乙巳晝見庚申
又見十二月癸酉又見大中祥符元年七月庚申晝
見四年六月丙午八月乙巳皆晝見六年四月壬午
晝見七年七月癸卯晝見九年五月庚午晝見天禧
三年六月辛卯復見四年七月丁巳晝見五年六月
丙午晝見乾興元年十一月壬辰又見天聖三年六

月壬戌十二月戊寅皆晝見五年五月壬寅晝見明
道元年七月晝見三十日慶曆三年八月甲寅晝見
皇祐三年四月丙午晝見至和元年五月壬辰九月
己丑十月辛卯皆晝見三年四月己丑晝見嘉祐二
年六月己未晝見四年正月庚寅晝見七月辛丑晝
見五年九月庚寅晝見六年六月乙丑晝見七年五
月戊午晝見七月己酉經天復見十月乙未晝見治
平元年正月戊戌晝見六月辛酉晝見二年七月丁
丑晝見十二月辛亥又見四年二月丁酉晝見閏三
月癸未晝見五月辛巳晝見七月癸卯八月丁未晝

見熙寧元年十一月癸酉晝見二年六月壬戌晝見
三年五月癸巳九月壬子五年二月癸亥五月丙午
八年三月戊午七月戊寅皆晝見九年十月乙酉晝
見十年五月甲戌晝見元豐元年四月癸亥晝見三
年七月戊子晝見四年七月巳丑晝見六年八月巳
卯晝見七年十月乙卯晝見元祐元年六月庚戌晝
見十月庚寅晝見十三年二月辛丑晝見七月辛未
又見六年四月壬寅晝見閏八月乙丑又見七年十
一月辛巳晝見八年四月巳未晝見紹聖元年五月
巳酉晝見九月庚申又見二年十一月丙申晝見三

年五月壬子晝見四年六月巳酉晝見元符二年五
月甲辰晝見八月癸巳又見崇寧元年六月巳酉晝
見三年正月癸卯晝見大觀二年十一月丁未晝見
四年十月戊戌又見政和三年十二月辛酉晝見六
年十月乙丑晝見七年三月辛未晝見重和元年十
月巳卯晝見宣和二年六月丁丑晝見六年十一月
丙子晝見建炎元年十月甲戌紹興元年四月壬申
晝見四年六月庚子十一月戊申晝見經天六年正
月壬辰晝見經天十七年七月辛巳晝見二十八年
六月壬辰晝見隆興元年七月丙申經天晝見二年

六月戊辰晝見七月庚子經天晝見乾道元年三月
 甲寅晝見乙亥晝見經天二年四月甲申晝見五月
 甲寅經天晝見庚午晝見三年九月戊子四年五月
 乙丑晝見與日爭明六月辛卯經天五年六月庚寅
 晝見十一月甲子晝見庚午晝見淳熙三年五月癸
 酉經天晝見四年十一月壬戌又見六年七月乙丑
 晝見癸未經天九年六月庚申晝見甲子經天九月
 癸巳十一年五月乙卯十二年六月戊寅晝見七月
 丁酉經天晝見至八月壬申始滅十四年六月辛卯
 晝見七月辛丑經天紹熙元年五月丙子晝見與日

爭明四年七月乙丑十一月甲戌晝見慶元元年三
 月庚寅經天晝見七月己亥晝見四年九月壬寅晝
 見癸卯經天嘉泰元年六月丙午經天晝見十一月
 己巳晝見十二月己卯經天晝見三年六月癸亥經
 天晝見開禧元年三月庚申二年五月壬寅三年十
 二月乙巳晝見與日爭明嘉定元年五月甲子四年
 七月壬戌五年九月丙午六年二月丁丑晝見七年
 五月丁丑八月乙巳九月壬戌晝見九年五月癸酉
 十年五月乙丑晝見癸酉經天十一月庚辰晝見戊
 戌經天十二年二月庚子晝見三月丁亥經天晝見

六月辛未晝見辛亥經天晝見十三年九月甲午十四年三月甲午十五年五月庚戌九月辛未晝見十七年六月丁卯晝見經天寶慶元年六月辛卯晝見紹定五年四月丁丑晝見五月癸巳經天端平元年十一月壬戌經天二年四月丁亥七月戊戌晝見經天嘉熙元年二月巳酉二年五月辛巳八月辛酉晝見經天三年十二月辛酉四年二月丁未淳祐元年六月庚寅晝見十月戊戌晝見乙巳經天二年十二月壬戌晝見三年七月巳亥四年八月壬辰五年二月辛卯晝見經天六年四月辛酉八月壬子晝見九月戊辰晝見經天七年十月辛巳九年十二月戊申十一年二月乙卯七月癸亥寶祐二年九月丁卯三年十月甲戌四年五月丁未五年七月巳未開慶元年六月壬寅景定三年四月庚寅閏九月甲申五年四月戊午晝見五月乙亥咸淳元年七月丁酉四年九月癸酉德祐元年七月丙子晝見

五緯相犯

建隆元年正月甲子太白犯熒惑于婁十月壬申又相犯于軫三年十一月甲戌熒惑犯歲星于房乾德四年六月甲辰太白犯熒惑于張開寶四年十月甲

辰太白犯熒惑于牽牛太平興國八年三月乙巳熒
惑犯歲星端拱二年正月丁亥辰星犯歲星于須女
十一月壬辰熒惑犯歲星淳化二年三月癸丑太白
犯歲星于婁五年六月丙午太白歲星相犯于柳十
一月丙子太白犯辰星于虛至道元年五月戊午熒
惑犯填星于圭咸平元年二月甲寅太白犯填星三
年四月癸亥辰星掩太白六年正月庚戌太白犯填
星景德二年六月己亥太白犯歲星三年七月戊辰
辰星犯歲星己酉太白犯歲星四年七月癸巳熒惑
犯歲星八月乙未熒惑又犯歲星大中祥符元年九

月壬申太白犯填星二年十一月癸亥熒惑犯歲星
四年十一月庚午太白犯填星辛未辰星犯填星五
年正月壬午熒惑犯歲星七年三月乙巳熒惑犯歲
星九年六月甲戌熒惑犯歲星天禧元年四月壬辰
太白犯歲星二年六月戊午太白犯歲星七月癸酉
辰星犯太白五年九月庚子太白犯歲星十月己巳
熒惑犯填星天聖元年三月丁丑熒惑犯歲星二年
九月戊申太白犯熒惑十一月壬子辰星犯太白三
年五月癸未太白辰星相犯于井五年六月辛卯熒
惑犯填星壬辰掩填星七年五月辛未太白犯填星

在異宿一度半八年六月乙酉太白犯熒惑景祐元
 年閏六月庚辰太白犯填星十一月甲寅又犯熒惑
 二年五月丁亥又犯填星九月辛巳熒惑犯填星在
 張六度四年七月己未太白犯熒惑九月辛亥熒惑
 犯填星在翼十五度康定元年九月壬申辰星犯填
 星慶曆三年九月甲申太白犯歲星皇祐三年十一
 月丁丑熒惑犯填星嘉祐元年九月乙巳太白犯歲
 星三年閏十二月甲戌熒惑犯歲星躔斗四度五年
 正月壬辰太白犯歲星六年三月癸巳熒惑犯歲星
 在營室七月己丑太白犯填星躔井十二度閏八月

己亥太白犯辰星在軫四度七年正月庚申太白犯
 歲星在營室六月丁丑太白犯熒惑在翼一度半八
 年四月己丑太白犯歲星在胃是日熒惑晨見東方
 五月庚辰熒惑犯歲星在昴四度治平元年十一月
 庚午辰星犯太白在尾十六度二年四月丁巳太白
 犯歲星五月癸亥辰星犯太白戊子太白犯填星在
 張五度八月己亥熒惑犯歲星躔柳七度半十月丙
 申又犯填星在翼二度三年十二月癸卯太白犯熒
 惑躔危四度四年九月癸巳太白犯填星丙申犯歲
 星十月甲子熒惑犯填星十一月己卯又犯歲星十

二月丁卯太白犯熒惑熙寧元年十一月己丑太白
 犯熒惑三年正月己未熒惑犯歲星十月乙酉太白
 犯填星八年三月庚寅太白犯填星十年七月癸酉
 太白犯歲星元豐二年五月庚寅熒惑犯歲星四年
 十月乙亥熒惑犯太白五年三月丙戌太白犯填星
 十二月丙寅辰星犯歲星七年十一月甲寅太白犯
 歲星元祐元年閏二月戊申太白犯熒惑八年四月
 乙卯太白犯熒惑紹聖元年閏四月庚午熒惑犯填
 星三年九月丙午太白犯填星元符元年十二月乙
 未太白犯熒惑二年閏九月癸未辰星犯填星十月

乙巳太白犯填星十二月辛亥熒惑犯填星三年四
 月丙辰熒惑犯填星崇寧元年十一月壬寅太白犯
 填星三年十一月庚寅太白犯辰星大觀元年十二
 月乙酉太白犯熒惑二年正月甲寅太白犯歲星二
 月壬午熒惑犯歲星十月丁酉太白犯填星十一月
 壬申太白犯歲星三年三月辛未太白犯歲星四年
 二月辛未太白犯歲星五月甲辰熒惑犯歲星政和
 元年二月辛丑太白犯填星十二月乙未又犯三年
 七月乙丑熒惑犯太白四年十月甲子熒惑犯歲星
 七年正月癸卯熒惑犯歲星宣和二年十月己卯太

白犯熒惑三年閏五月壬午熒惑犯歲星六年二月
巳卯熒惑犯歲星七年七月乙未太白犯歲星靖康
元年六月辛丑太白犯歲星紹興十九年六月壬戌
太白犯填星二十年九月戊子熒惑犯歲星二十一
年閏四月甲午辰星犯填星二十六年七月癸亥太
白犯熒惑二十七年四月壬寅太白犯歲星二十八
年十月乙未辰星犯填星三十年七月巳亥太白犯
歲星隆興元年九月丁酉太白犯熒惑十二月甲子
白犯填星二年正月丁亥至巳丑熒惑犯守歲星
十一月甲午辰星犯歲星乾道三年十一月乙亥太

白犯歲星四年三月丁卯熒惑犯填星六年七月乙
巳熒惑犯歲星於畢八年五月癸巳太白犯歲星九
年二月庚申熒惑犯歲星七月丁巳太白犯歲星淳
熙二年閏九月丁巳太白犯熒惑八年七月丁丑太
白犯填星十一年七月庚戌太白犯歲星十四年十
月庚辰填星犯太白十六年五月乙未太白犯熒惑
紹熙二年十二月戊子太白犯歲星慶元元年九月
戊子太白犯熒惑四年十月壬午太白犯歲星五年
十一月辛丑熒惑犯歲星十二月辛未太白犯填星
六年四月癸巳熒惑犯填星嘉泰二年五月庚戌熒

惑犯填星開禧二年六月甲寅熒惑犯歲星三年十月丁未太白犯熒惑嘉定十年七月戊子熒惑觸歲星寶慶二年十月辛亥熒惑犯填星十一月辛酉熒惑犯歲星紹定元年十月甲子五年六月乙丑端平元年六月辛巳三年六月丁未嘉熙四年八月癸丑寶祐四年十二月戊午熒惑俱犯填星開慶元年九月戊辰太白犯熒惑咸淳十年十月丙寅熒惑犯填星德祐二年正月癸酉熒惑犯歲星

五緯相合

歲星建隆三年十一月壬申與熒惑合于房開寶元

年正月壬寅與填星太白合於婁淳化五年六月丙午與太白合於柳至道元年五月庚戌與太白太陰同度不相犯景德四年九月戊子與填星合於翼天禧二年八月癸丑與熒惑合於張紹興十六年二月乙丑與填星太白合於昴十月戊戌與填星合於畢十七年七月壬戌與太白合二十二年十二月乙丑與熒惑合於尾三十一年六月甲寅與太白合於張隆興元年十一月庚寅與太白合乾道元年十二月庚子與填星合於南斗二年十一月丁巳與填星合於牛六年五月戊寅與太白合於畢七年六月庚戌

與太白合於井淳熙十四年四月癸未與填星合於軫十月巳丑與太白合於氏慶元元年四月辛酉與太白合於井開禧元年七月癸未與填星合二年二月甲子與填星合於昴端平二年十月巳未與太白合於心嘉禧四年五月甲子與太白合於婁寶祐三年八月丁卯歲星熒惑在柳星定元年正月庚辰與熒惑行入尾

熒惑雍熙二年七月丙戌與歲星合於軫建炎四年六月戊子與填星合於亢九月壬戌與歲星合於斗紹興二年六月丙午與填星合於房十一月乙亥與

歲星合于室三年八月戊子與太白合于張四年二月戊子與填星合于箕五年閏二月丙午與歲星合于昴六年正月丁亥與填星合于斗七年五月甲申與歲星太白合于柳閏十一月丁卯與辰星合于氏八年二月巳未與填星合于女十三年九月辛未與太白合于尾十五年八月庚寅與太白合于氏二十年三月甲午與太白合于畢九月戊子又合于軫十一月戊子與太白行入氏二十二年十月巳卯與太白合于氏十一月壬子與歲星合于心二十六年七月庚申與填星合于軫二十九年閏六月巳未與歲

星合于井三十年七月庚子與填星合于氏三十一
年十一月丁未與歲星合于翼三十二年八月辛未
與填星合于尾十一月壬戌與太白合于羽林軍隆
興元年七月壬寅與辰星合于柳十二月壬申與歲
星合于氏二年四月癸未與歲星合于氏八月癸酉
與填星合于箕乾道元年八月辛巳與太白合于翼
二年二月乙酉與歲星合于斗三月癸酉與填星合
于牛四年二月庚申與填星合五月壬戌與歲星合
五年十一月甲子與太白合于房戊辰與辰星合于
心辛巳又合于尾六年二月甲申與太白合辛卯合

于女三月戊午合于危丁丑與填星合于室七月辛
巳與歲星合于土九月癸卯合于畢八年四月辛丑
與填星合于奎九年三月辛丑與歲星合于柳四月
乙丑又合淳熙二年六月丙寅合于軫四年九月巳
亥合于尾六年十一月甲子合于危九年二月壬寅
合于胃十一年三月甲寅合于井紹熙三年九月乙
亥與填星合于尾慶元四年五月庚子又合八月甲
戌合于虛六年四月癸巳合于室嘉泰四年五月乙
亥合于胃開禧三年十月丙辰與太白合于箕嘉定
元年五月戊辰與填星合于井八月庚寅與歲星合

于張六年三月癸卯合于斗七年三月辛巳與太白
合于參八年四月戊午與歲星合于室九年十月庚
午與辰星合于房十年七月戊寅與歲星合于昴十
五年五月丁丑合于軫寶慶二年十月辛亥與歲星
填星合于女紹定元年十月丁巳與填星合于危二
年正月丁亥與歲星合于婁三年十月巳巳與填星
合于室五年六月乙丑與填星合于婁端平元年六
月庚午與填星合于胃三年六月癸卯合于畢嘉熙
三年八月癸亥與太白合于斗四年七月巳丑與太
白合于鬼八月巳酉與填星合于柳淳祐四年九月

癸丑合于軫寶祐元年五月丁酉與歲星合于昴景
定三年四月庚子合于危十一月丁未與填星合于
婁五年六月戊辰與歲星合八月壬寅與填星合咸
淳十年十月丙寅與填星行在軫

填星端拱二年九月乙巳與熒惑合于危淳化二年
正月癸丑與太白合于須女至道元年五月乙卯與
熒惑合于東壁紹興十年十二月戊子十一年三月
庚子與太白合于室隆興二年十月辛巳合于斗乾
道二年五月巳未與歲星合于南斗淳熙五年閏六
月巳酉與熒惑合于井淳祐六年十月乙未與歲星

熒惑合于亢寶祐六年十一月甲戌與熒惑順行在
危十二月辛丑與太白熒惑合于室大白乾德四年
六月己亥與熒惑合于張開寶三年五月庚戌與填
星合于畢六月乙未與歲星合于東井五年十月甲
辰與熒惑合于牽牛雍熙四年十二月丁巳與填星
歲星合于南斗魁淳化二年三月癸丑與歲星合于
婁太白在南三年正月丙辰與熒惑合于婁歲星在
胃至道元年五月丙辰與歲星合于七星不相犯大
中祥符元年九月乙酉與歲星合于角亢建炎四年
十一月辛丑與歲星合于南斗十二月壬午與熒惑

合于危紹興元年九月丁酉與熒惑合于張十一月
乙卯與填星合于心二年十一月甲子與熒惑合于
危癸未與歲星熒惑合于室三年四月戊子與歲星
合于奎四年二月丁酉合于婁五年正月乙卯十月
戊申與填星合于斗六年七月癸酉與歲星合于井
七年四月丁巳與熒惑合于東井五月乙亥與熒惑
辰星合于井十一月癸巳與熒惑合于尾八年正月
乙巳與填星合于女十一月丙午合于虛九年三月
癸卯與熒惑合于井十一月壬申與歲星合于角十
年十一月丁未與填星合于危十三年十二月乙巳

合于奎十四年六月癸卯與熒惑合于井十七年二月庚戌與填星合庚申與歲星合十二月庚戌與辰星合于南斗十九年六月戊午與填星合于井七月丁未與歲星辰星合于張二十年正月戊寅與熒惑合于昴四月庚戌與填星合于東井六月甲寅與歲星合于翼十月丙午與歲星熒惑合于軫巳巳與熒惑合于角二十二年九月庚申與熒惑辰星合于角十月庚午與熒惑合于亢二十三年六月甲子與填星合于張九月癸卯與歲星合于尾閏十二月癸卯合于南斗二十五年九月壬申與填星合于軫十一

月壬申與辰星合于尾二十六年七月丙辰與熒惑合壬戌與熒惑填星合于軫二十七年三月辛卯與熒惑歲星合于奎二十八年二月丁未與歲星合于胃六月乙未與熒惑合十一月巳未與填星合于亢三十年七月丙申與歲星合于柳三十一年六月壬寅合于星九月庚午與填星合于房十二月甲辰合于尾隆興元年八月庚辰與熒惑合于張十月丁丑與歲星合于亢十二月辛酉與填星合于箕二年八月巳卯與歲星合于氏十月丙辰與填星合于箕乾道元年七月乙卯與熒惑合于張三年正月癸亥與

填星歲星合十一月壬申與歲星合五年四月乙巳
 與熒惑合于井十一月甲子合于房十二月癸巳合
 于尾六年正月甲子合于斗三月壬戌與填星合五
 月乙丑與歲星合于昴七年二月丙寅與歲星合于
 畢三月甲午與熒惑合于井八年五月癸未與歲星
 合于井九年三月辛酉與填星合于奎七月甲寅與
 歲星合于張淳熙元年正月丁未與填星合于奎十
 月乙丑與歲星合于軫二年閏九月甲寅與熒惑合
 于尾三年二月庚辰與填星合于胃五月乙丑合于
 畢六月癸巳與熒惑合于井四年九月壬子與熒惑

歲星合于尾五年正月庚戌與歲星合于斗十一月
 壬戌合于牛六年三月丁丑六月丁酉與填星皆合
 于井八年六月壬申合于柳九年二月丙寅與熒惑
 合于昴五月乙亥與填星合于柳十一月乙亥又與
 熒惑合于氏十一年七月壬寅與歲星合于柳八月
 巳卯與填星合于翼九月乙卯與辰星熒惑合于亢
 十二年六月癸酉與填星合于翼十五年六月丙子
 與填星合于亢甲申與歲星合于氏紹熙元年十一
 月丁丑與填星合五年十一月庚戌與熒惑合于危
 慶元元年三月庚寅與歲星合于參六月庚午合于

并八月癸酉與熒惑合于張二年十一月丙子與填星合于斗三年八月甲戌與熒惑歲星合于翼四年十月戊寅與歲星合于角五年十二月辛未與填星合于箕嘉泰元年五月戊午與熒惑合于柳二年正月丁巳與熒惑歲星合于南斗十二月癸酉與歲星合于女開禧二年二月壬申與填星歲星合于昴嘉定元年六月戊寅與填星熒惑合于井二年四月丁丑與填星合于井四年八月乙酉與填星合于室五年九月丁未與歲星合于心七年六月庚子與填星合于翼十一月丁卯與熒惑合于氐九年九月庚寅

與填星合于角十二年閏三月甲寅七月壬寅與歲星合于井十三年八月丙戌與填星合于房寶慶二年正月壬午與歲星填星合于女三年八月甲申與熒惑合于星翼紹定三年閏二月乙酉與歲星合于畢五年八月壬申合于張六年五月庚戌與熒惑合在柳端平元年正月丁未合于斗二年二月壬午與填星合于胃三年九月庚申與歲星合在尾嘉熙元年六月乙未與填星合于井四年七月甲戌與熒惑合于井淳祐三年閏八月壬寅與填星合于翼六年三月戊午與熒惑合于畢十年十二月戊戌與歲星

合于危十二年七月庚寅與熒惑合于軫九月戊戌
與填星合于箕寶祐五年六月丙戌與歲星合于翼
景定五年四月庚午與歲星合于婁咸熙三年七月
巳亥與填星合于井德祐元年十月丁巳與填星合
辰星景德三年七月巳酉與歲星太白合于柳紹興
四年三月乙亥與太白合于畢七年五月戊子與熒
惑太白合于柳九年九月乙巳與歲星合于角十七
年三月乙卯與填星合二十一年閏四月壬辰與填
星合于東井二十三年四月丙寅與太白合于畢二
十八年十月丙申與填星合于亢隆興二年十一月

庚寅與歲星合十二月丁亥與太白合乾道元年三
月甲戌與熒惑合于畢四年二月壬子與太白合于
胃五年六月庚寅與歲星合七年四月丙寅淳熙四
年五月乙巳與太白合于井十五年六月庚寅與太
白合于張十二月壬戌與歲星合于尾紹熙四年三
月辛巳與太白會于昴

五緯俱見

乾德五年三月五星如連珠聚於奎婁之次景德四
年七月五星當聚鶉火而近太陽同時伏慶曆三年
十一月壬辰五星皆見東方靖康元年六月丙辰填

星熒惑太白歲星聚乾道四年二月壬子六月辛丑
八月巳亥六年五月乙亥十月庚申八年十月癸卯
五星俱見淳熙十三年閏七月戊午五星皆伏八月
乙亥七曜俱聚於軫

老人星

乾德三年八月辛酉四年八月乙卯六年正月戊申
開寶二年七月丁亥太平興國四年八月乙亥五年
八月巳卯六年八月巳卯八年八月辛卯雍熙三年
八月巳酉四年八月辛亥端拱元年八月乙卯二年
八月巳亥淳化元年八月丁卯二年八月辛未三年

八月戊寅四年九月巳亥五年八月乙丑至道元年
八月巳亥二年閏七月巳亥三年八月辛丑咸平元
年八月癸丑二年八月癸亥三年八月丁卯四年八
月甲子五年八月乙丑六年八月丙子景德元年八
月癸酉二年八月庚辰三年八月庚寅四年二月巳
卯八月甲午大中祥符元年正月丁亥八月丙申二
年二月壬辰八月乙巳三年二月辛巳八月巳酉四
年正月戊寅八月丙寅七年正月癸丑八月巳巳八
年七月癸酉九年正月甲寅八月壬午天禧元年八
月癸巳二年正月丁巳八月辛卯三年八月巳亥四

年八月己亥五年二月丙午八月乙巳老人星皆出
丙治平四年二月癸巳八月戊申熙寧元年正月乙
未八月己卯二年二月乙卯八月壬戌三年正月甲
寅八月癸酉四年二月己未八月丁丑五年二月己
未閏七月己亥六年正月庚午八月丁酉七年二月
甲申八月庚寅八年二月己丑八月庚戌九年二月
丁酉八月庚子十年正月己卯九月戊申元豐元年
二月乙酉八月丙午二年二月壬戌八月乙卯三年
二月甲寅八月乙未四年八月丁卯五年二月甲戌
八月己巳六年二月己未八月丁丑七年二月辛巳

八月己卯八年二月庚辰八月辛巳元祐元年二月
戊寅八月庚子二年二月庚寅九月辛亥三年二月
癸巳八月己亥四年二月壬子八月丁丑五年正月
甲午八月辛亥六年二月己亥閏八月壬戌七年正
月壬子八月壬戌八年二月丙寅八月己巳九年二
月乙丑紹聖元年八月丙子二年二月壬午八月丁
丑三年二月庚午八月癸未四年二月甲申八月甲
申五年二月庚辰元符元年八月辛卯二年二月乙
未九月壬辰崇寧元年二月壬寅八月癸未二年二
月甲寅八月庚戌三年二月戊午八月辛酉四年二

月庚申八月丙寅五年二月戊辰八月甲戌大觀元
年二月乙亥八月丁丑二年二月甲午八月壬午三
年二月戊子八月癸巳四年二月乙未閏八月丁酉
政和元年二月癸卯八月己亥二年二月乙巳八月
己酉三年二月甲午八月己未四年二月己酉八月
辛未五年二月庚申八月甲子六年閏正月壬戌八
月丁卯七年正月戊午八月丙子重和元年二月壬
申八月乙亥宣和元年二月癸未八月癸未二年二
月辛巳八月己丑三年二月丙戌八月癸巳四年三
月己亥八月辛丑五年二月庚子八月丙午六年二
月戊申八月辛亥七年二月癸丑八月庚申建炎四
年七月戊辰皆見於丙

景星

開寶四年八月癸卯景星見景德三年四月戊寅周
伯星見出氏南騎官西一度狀如半月有芒角煌煌
然可以鑿物歷庫樓東八月隨天輪入濁十一月復
見在氏自是常以十一月辰見東方八月西南入濁
大中祥符七年正月己酉含譽星見其年九月丙戌
又見似彗有尾而不長天聖元年二月己亥竒星見
二年八月丙子四年七月壬申又見明道二年二月

戊戌含譽星見東北方其色黃白光芒長二尺許景
祐二年正月己丑奇星又見政和三年二月辛卯八
月己未嘉祐二年八月庚午三年八月丙辰四年正
月庚戌八月癸未五年八月庚午六年正月癸丑八
月壬辰七年正月辛亥八年正月辛酉治平元年二
月己丑七月癸巳二年二月癸巳八月己亥三年正
月庚辰八月庚戌奇星皆見

彗孛

彗星開寶八年六月甲子出柳長四丈辰見東方西
南指歷輿鬼至東壁凡十一舍八十三日而滅端拱

二年七月戊子又出東井積水西青白色光芒漸長
辰見東北旬日夕見西北歷右攝提凡三十日至亢
沒咸平元年正月甲申又出營室北光芒尺餘至丁
酉凡十四日滅六年十一月辛亥旄頭犯輿鬼甲寅
有彗孛于井鬼大如杯色青白光芒四尺餘歷五諸
侯及五車入參凡三十餘日沒天禧三年六月辛亥
彗出北斗魁第二星東北長三尺許與北斗第一星
齊北行經天牢拂文昌長三丈餘歷紫微三台軒轅
速行而西至七星凡三十七日沒景祐元年八月壬
戌夜有星孛于張翼長七尺闊五寸十二日而沒十

二月巳未夜有星出外屏有芒氣皇祐元年二月丁卯彗出虛晨見東方西南指歷紫微至婁凡一百一十四日而沒嘉祐元年七月彗出紫微歷七星其色白長丈餘至八月癸亥滅治平三年三月巳未彗出營室晨見東方長七尺許西南指危洎墳墓漸東速行近日而伏至辛巳夕見西南北有星無芒彗益東方別有白氣一闊三尺許貫紫微極星并房宿首尾入濁益東行歷文昌北斗貫尾至壬午星復有芒彗長丈餘闊三尺餘東北指歷五車白氣爲岐橫天貫北河五諸侯軒轅太微五帝坐內五諸侯及角亢氏房宿癸未彗長丈五尺星有彗氣如一升器歷營宿至張凡一十四舍積六十七日星氣字皆滅熙寧八年十月乙未星出軫度中如填青白丙申西北生光芒長三尺斜指軫若彗丁酉光芒長五尺戊戌長七尺斜指左轄至丁未入濁不見元豐三年七月癸未彗出西北太微垣郎位南白氣長一丈斜指東南在軫度中丙戌向西北行在翼度中戊子長二尺斜穿郎位癸卯犯軒轅至丁酉入濁不見庚子晨復出於張度中至戊子凡三十有六日沒不見紹聖四年八月巳酉彗出氐度中如填有光色白氣長三丈斜指

天市左星九月壬子光芒長五尺入天市垣巳未犯
天市垣宦者庚申犯天市垣帝坐戊辰沒不見崇寧
五年正月戊戌彗出西方如杯口大光芒散出如碎
星長六丈闊三尺斜指東北自奎宿貫婁胃昂畢後
入濁不見大觀四年五月丁未彗出奎婁光芒長六
尺北行入紫微垣至西北入濁不見靖康元年六月
壬戌彗出紫微垣紹興元年九月彗星見十二月戊
寅二年八月甲寅見于胃丙辰行犯土司空至九月
甲戌始滅十五年四月戊寅彗星見東方丙申復見
于參度五月丁巳化為客星其色青白壬戌留守張
至六月丁亥乃消十六年十一月庚寅彗星見西南

危宿二十六年七月丙午彗星見東井約長一文光
芒二尺癸丑又犯五諸侯二十一年六月巳巳彗星
見北斗天權星東北太 妄稱為含譽淳熙二年七
月辛丑有星孛于西北太 當紫微垣外亡公之上小
如營或森然蓬孛至丙午始消嘉定十五年八月甲
午彗星見右攝提光芒三尺餘體類歲星凡兩月歷
氏房心乃沒紹定三年十一月丁酉有星孛于天市
垣層肆星之下明年二月壬午乃消五年閏九月彗
星見東方十月己未始消嘉熙四年正月辛未彗星
見于室至三月辛未乃消景定五年七月甲戌彗星

見于柳星角燭天長十餘丈日高方歛凡月餘已卯
退行見于箕鬼辛巳在井丙申見于參成成在參宿
度內八月末光星稍減凡四月乃滅

客星建隆二年十二月己酉出天市垣宗人星專微
有芒彗三年正月辛未西南行入氐宿二月癸丑至
七月沒太平興國八年二月甲辰出太微垣端門東
近屏星北行端拱二年七月丁亥出北河星西北稍
暗微有芒彗指西南淳化元年正月辛巳出軫宿逆
至張七十日經四十度乃不見景德二年八月甲辰
出紫微天棊側字字然如粉絮稍入垣內歷御文章蓋

凡十一日沒三年三月乙巳出東南方大中祥符四
年正月丁丑見南斗魁前天禧五年四月丙辰出軒轅
前星西北大如桃速行經轅太星入太微垣掩右執
法犯次將歷屏星西北凡七十五日入濁沒明道元
年六月乙巳出東北方近濁有芒彗至丁巳凡十三
日沒至和元年五月己丑出天關東南可數寸歲餘
稍沒熙寧二年六月丙辰出箕度中至七月丁卯犯
箕乃散三年十一月丁未出天囷元祐六年十一月
辛亥至二年庚申犯掩側星至子犯九游星十二月癸
酉入奎至七年三月辛亥乃散紹興八年五月守彗

三百二十三本
魯分也九年二月壬申守亢陳分也乾道二年三月
癸酉出太微垣內五帝坐太星西微小色青白淳熙
八年六月己巳出奎宿犯傳舍星至明年正月癸酉
凡一百八十五日始滅嘉泰三年六月乙卯出東南
尾宿間色青白大如填星甲子守尾嘉定十七年六
月己丑守犯尾宿嘉熙四年七月庚寅出尾宿

九

志卷第十

宋史五十七

開府儀同三司上柱國錄軍國重事前中書省丞相監修國史領經筵事都總裁臣脫脫等奉

勅修

天文十

流陰一

流隕

建隆元年正月戊午有星出東北方青赤色北行初
小後大尾跡斷續光燭地四月有星出天市垣六月
癸酉有大星赤色出心大星甲申有星色赤出太微
垣歷上相乙未有大星色赤流虛東北九月癸亥有
星出昴甲子有星如缶出卯光明燭地十二月戊申

有星青赤色出參旗西南慢行而沒蒼光燭地三年
六月丁酉有星出天市入南斗魁乾德元年二月丙
午有星如桃色赤出弧矢東南沒有光明二年二月
乙丑有星黃白色出太微五帝南速行至外厨沒其
體散落光燭地三年六月丁巳有星如桃色黃赤出
北斗魁經太微垣北過角宿西漸大行五尺餘沒尾
跡疑天有光明十二月丁巳有星出天河青白色南
行至天倉沒初小後大光燭地四年正月乙未有星
出天社青白色速行尾跡三丈餘初小後大沒有光
明四月甲寅有星出天乳青赤色東南行貫房沒光

燭地閏八月己丑有星出天船青白色西南速行沒
於文昌開寶元年七月戊子有星出大角青白色北
行沒明燭地九月壬子有星出文昌赤黃色東北速
行而沒二年六月己卯有星出河鼓慢行明燭地三
年九月庚午廣州民見衆星皆北流四年八月辛卯
有星出織女西北行尾跡三丈餘沒久有聲五年八
月乙巳有星出王良西北行四丈餘有聲而散七年
九月甲午有星出室西北行星體散落有聲明燭地
太平興國三年十月甲寅有星出天船赤黃色至天
棊星體散落明燭地八年二月丙寅有星晝出西南

當未地青白色尾跡二丈餘沒於東北有光明七月
辛巳有星如稱權沒於婁八月壬寅有星出紫微鈎
陳東赤黃色向北速行近北極沒雍熙元年十月丁
酉有星出昴赤色東南蛇行二丈餘沒二年正月壬
戌有星出東井其大倍於金星入輿鬼沒四年六月
庚戌酉初有星出西北色青白入濁當戌地有聲如
雷八月乙亥有星出天闕東色赤黃尾貫月端拱元
年四月辛亥有星出天津赤黃色蛇行有聲明燭地
犯天津東北閏五月辛亥丑時有星出奎如半月北
行而沒乙卯有星出紫微鈎陳西色青尾跡短赤光

照地北行而沒九月癸丑有星出西南如太白有尾
跡至中天旁出一小星行文餘又出一小星相隨至
五車沒二年四月辛亥戌時有星出東南色白墜于
氏房間壬申有星出漸臺血色赤東南急行掩左旗
過河鼓沒淳化元年九月辛巳有星出羽林色青南
行光奪月十二月壬午流星出天關南行歷東井卽
位攝提至大角東北墜於地光芒四照聲如墮牆二
年正月丙申有星出水府西色赤黃經參旗分爲三
星相從至天苑東沒光燭地七月癸酉有星出雲雨
側色青白緩行三尺餘沒二年三月巳酉未時西北

方有星西北速行色青白有尾跡四月巳卯有星出文昌西南速行至柳分爲二星而沒六月巳丑有星出天市垣屠肆東色青白西北慢行丈餘分爲三星從而沒四年五月乙未平明有星東南出南斗色青白西北行而沒五年八月巳酉常星未見有星出東方色青白東北謾行至濁沒太約出奎婁間九月庚午有星出昴北緩行過卷舌至礪石沒至道元年四月乙巳常星未見有星出心北色青赤急行而墜七月癸丑有星出危色青白入羽林沒二年五月辛丑有星出紫微北尾跡丈餘如彗而有聲墜于壁室間

五月巳未日未及地五尺間有星出中天色赤黃有尾跡東行速行二丈餘沒六月巳卯有星出牽牛西歷狗國光芒丈餘墜東南及地無聲又有星出翼貴天廟墜于稷星東光燭地九月丁酉平明有星出北方東行三丈餘分爲三星從而沒三年九月丁丑有星二隕于西南一出南斗一出牽牛有光三丈許咸平五年三月丙午有星晝出心至南斗沒赤光丈餘八月辛巳有星營室色白丙申有星流出東方西南行大如斗有聲若牛吼小星數十隨之而隕戊戌又有星十數入輿鬼至中台凡一大星偕小星數十隨

之其間兩星一至狼星一至南斗没丁未有星畫出
紫微垣貫北斗没壬子有星出中天尾跡數道如迸
火西流至狼弧没六年五月乙未有星出王良西又
出北極稍東北至垣外沒有聲如雷六月庚午有星
畫出東北方色黃白有尾跡七月壬辰有星出昴尾
跡丈餘色白隱隱有聲至狼星没十一月癸丑有星
出畢至屏星北没尾跡緩行屈曲三丈餘久方没十
二月乙酉威虜軍有星歷城西北尾跡長數里光照
地落蕃帳有聲如雷者三景德元年六月戊午有星
畫出西南方赤黃有尾跡速流丈餘没十月戊申天

雄軍有星出北方隕于西北光丈餘十二月庚辰有
星出文昌慢行西北分爲數星至紫微垣東北没戊
子有星出昴至參旗迸爲數星没二年正月丙子日
未沒有星速流西南二月己亥有星出太微上將光
燭地四月癸卯有星北流入天倉尾跡丈餘十月戊
寅有星出太微垣內屏北至翼分爲三星隨而没尾
跡青白色十一月壬子有星出南畫聲如雷光燭地
三年五月乙卯有星出天津東北紫微垣北分爲四
星隨而没赤黃有尾跡六月乙亥有星出雲雨星北
至羽林天軍南迸爲三星没丁酉有星出胃北入天

困迸爲數星光燭地七月庚申有星出靈臺有炬彗
聲如雷至南北没赤光照地十一月辛丑有星出中
台東北速流有聲光燭地四年三月庚申有星晝出
南方六月丙辰有星出北方慢流至八穀迸爲數星
没光燭地己未有星出天市分爲三星至尾没七月
辛卯有星出敗瓜南慢流歷河鼓入天市至宗人東
北迸爲二星没色赤黃有尾跡十二月癸巳有星出
弧矢赤黃色尾跡丈餘光燭地速流入濁大中祥符
元年二月戊申有星十餘急流入濁色赤黃有尾跡
五月辛未有星如太白出天市垣宗人東南尾跡丈

餘闊三寸向北慢流至女牀西分爲數星没六月戊
申有星出北斗魁內赤黃有尾跡稍北速行迸爲數
星没八月己丑有星晝出中天如太白有尾跡急流
東南近日没九月乙丑有星出天倉急流東南星體
散落二年三月己未有星出天津南至離珠没尾跡
五丈餘照地明四月丙申有星出八穀有尾跡速流
而西至五車東迸爲數星没五月乙亥有星晝出東
方知太白尾跡赤黃流至日北没八月丙申有星出
北斗杓西南急行至郎將西分爲數點九月乙丑有
星出南河如桃色赤至中台没三年三月丁未有星

出天市宗人東北尾跡二丈至左旗迸爲數星沒光
燭地五月丁亥有星出北斗魁如桃色青白尾跡二
丈餘六月丁巳有星出文昌至上台沒乙卯有星出
傳舍如桃色赤黃至紫微沒壬申有星出建星入南
斗沒赤黃有尾跡七月庚辰有星出宗人西北流入
濁光照地八月丁未_有星出貫索至帝席沒尾跡光
明壬戌有星出文昌至北極沒尾跡丈餘九月庚辰
有星出軒轅左入太微垣沒十月庚戌有星出東方
赤黃無尾跡分爲數星稍南沒四年二月辛亥有星
出東方尾跡赤黃二丈餘四月乙丑有星出柳色赤

黃至翼沒五月戊子有星出東方赤黃色六月壬戌
有星出東甬北流入濁七月壬申有星出紫微宮速
流至天皇沒戊寅有星自內階流經文昌至上台迸
爲數星隨而沒十月戊午有星出東北入濁又星出
七星南至天稷沒尾跡丈餘五年二月戊申有星出
貫索經庫樓迸爲數星沒八月戊午有星大小二十
餘皆有尾跡北流又一星光燭地出紫微垣外尾丈
餘闊三寸許東北流至傳舍沒庚申星出天耗北尾
跡十丈餘明燭地至文昌沒六年乙巳有星書出南
方赤光迸逸照地明十一月丁巳有星出太微郎位

東色赤黃有尾跡至軫北逆為數星沒十二月癸亥
有星出西南色青白入東北沒七年三月丙戌有星
出南河大如杯至玉井沒四月辛酉星出鈞陳尾跡
赤黃七月丁未有星書出東南方色黃急流而北九
月辛亥有星出軍市至柳逆為三星沒十一月癸未
有星書出日西南尾跡二丈餘闊三寸許青白色西
流而沒巳丑有星出南河至弧矢沒光燭地八年二
月丁卯有星出即將北逆為三星四月癸丑有星出
亢西至右攝提逆為數星隨而沒五月乙酉有星青
白色出人星至騰蛇沒光燭地丙申有星西南流逆

為數星沒明照地八月巳亥有星出參南流入濁九
年四月庚子有星書出赤黃色急流西北沒天禧元
年四月巳巳有星出軫至器府北沒光照地六月有星
出河鼓速流至天田逆為數星沒十二月癸巳有星
出東北尾跡赤黃急流西南沒二年八月乙卯有星
二有尾跡赤黃一出五車一出狼北入濁戊午有星
出酒旗至明堂沒光燭地九月戊子有星出西南至
天園沒十一月辛酉有星出南河色赤黃至柳沒三
年六月乙巳有星出昴急流至天倉沒十二月壬寅
有星出軒轅尾跡黃慢流至太微垣久之有聲如雷

四年正月丁丑有星出王良明照地至騰蛇沒五年
四月丙辰有星出軒轅前星大如桃狀若粉絮犯次
將入太微垣歷屏星凡七十五日入濁沒己未有星
出南方如二升器色青赤北流入濁尾跡三丈許七
月辛巳有星出文昌光明燭地十月乙巳有星出天
津西乾興元年三月庚寅夜漏未上星出七星曳尾
緩行至翼沒五月己巳星出天倍速行入紫微極星
西沒癸酉星出張西北入濁壬午星出危赤黃有尾
跡速行而東炸烈如迸火隨至羽林軍南沒明燭地
己丑星出北河至軒轅沒九月己巳星出羽林流至

芻橐沒己丑星出天市垣旁緩行經天過天市垣至
營室沒壬辰星出營室行至天倉沒十月丁酉星出
右旗如太白西南速行至天弁沒明燭地十一月壬
辰常星未見有星出五車南行至奎沒天聖元年正
月丙戌星出北斗魁西至八穀沒三月戊辰星出貫
索至五車沒六月戊戌星出天弁至建星沒己丑星
出北斗星東北入濁沒庚寅星出五車至五諸侯沒
閏九月癸巳星出五車至參沒丙申星出東壁至天
倉沒甲辰常星未見星出營室至外屏沒己酉星出
翼南行入濁二年辛丑星出五車至畢沒六月丁卯

晝漏上星出中天赤黃色有尾跡西南緩行入濁辛巳星出牽牛南入濁九月辛卯星出太微没于右執法四年正月壬午星出亢東南流入濁丁巳星出靈臺至翼没丙午星出北斗魁近文昌没其夜又有星出箕南行入濁四月丙寅星出太微從官側南行入濁五月辛巳星出天市垣市樓側東北流入濁閏五月丙辰星出天船没于紫微鈞陳側六月乙亥星出土司空東南入濁八月乙未星出天棊近天倉没九月丁未星出王良西北入濁十一月丙辰星出東井没于南河側十二月丁丑星出鈞陳没于天棊側戊

戌星出太微至文昌没五年正月壬寅星出天社西南入濁九月癸卯星出天厨北流入濁丁未星出北辰没于天牀側甲子有星出北河没于東井六年四月甲申夜漏欲盡有星大如斗器自北方至於西南光照地有聲如雷曳尾跡長數丈久之散為蒼白雲七年二月乙丑星出天乳貫天市入濁八年二月丁酉星出軒轅大星側如杯速行至器府没明道元年三月癸巳星出中台貫北河入東井没炸烈有聲明燭地食頃又有星出天市垣宗人側東流入濁四月乙巳星出貫索大如杯没于鈞陳側光照地八月癸

亥星出天船近鈎陳沒明燭地乙丑星出胃大如杯
有尾跡西北緩行迸爲六七小星相隨沒于大陵明
燭地丙寅星出營室西南速行至危沒良久又有星
出天園至天社沒光燭地九月丙子星出婁沒于雲
雨側尾跡又方散食頃又有星出天大將軍近奎沒
尾跡又方散明燭地續又星出北辰西北速行至內
階沒又有星出天苑沒于天園明燭地景祐元年八
月己卯星出東井行至劍星沒尾跡又方散明燭地
乙酉星出北斗魁西北速行入紫微東南垣沒又有
星出文昌西北速行至紫微鈎陳沒尾跡又方散明

燭地九月丁亥星出天津如太白青色有尾跡沒於
危良久星出五車沒天廩己丑星出東井如太白赤
黃色有尾跡向東速行至柳沒光照地其夜星出婁
至奎沒明燭地十一月乙卯星出軒轅大星側如太
白赤黃向東速行入濁明照地二年八月庚申星出
大陵如太白赤黃色東南緩行沒於昴尾跡久方散
明燭地九月丙午常星未見星出婺女緩行近南斗
沒十一月辛丑星出五車至觜觿沒明燭地四年閏
四月癸未夜漏未上星出天津大如杯東北行入濁
巳亥星出上台至軒轅沒五月辛亥星出華蓋至北

辰沒六月壬申星出天津入天市垣至宗人沒是夜
星出王良如太白青白色有尾跡東南速行至婁沒
明燭地巳卯星出梗河沒於亢七月戊申有星數百
皆西南流其最大者一星至東壁沒光燭地久之不
散九月庚子星出南河東南速行近狼星沒青白色
有尾跡如太白明燭地巳酉星出牽牛如太白青白
色西南入濁丁卯星出紫宮沒天棊有尾跡明燭地
寶元元年正月戊戌星出左攝提如太白赤黃色至
天市西垣沒明燭地二月甲午星出河鼓至七八沒
三月辛丑星出東井沒參側庚戌星出大角至氏沒

辛亥星出北斗魁如太白青白色有尾跡東北速行
入濁光照地四月壬申有星出中台如太白青白色
有尾跡向北速行入濁明燭地又星出天江如太白
有尾跡西南速行至房沒八月壬申星出東井如太
白東北速行沒輿鬼明燭地十月壬午星出天津至
營室沒巳丑星出東井如太白赤黃有尾跡至狼側
沒明燭地十一月癸丑星出中台至軒轅沒二年正
月庚申星出翼如太白行至角沒三月癸丑星出右
旗赤黃有尾跡向南速行沒于建星明燭地五月庚
戌星出房至積卒沒閏十二月甲寅星出文昌如太

白有尾跡西北速行至五車沒明燭地康定元年三
 月戊寅有星出文昌如太白青白色北行入濁四月
 丁未有星出紫宮東垣上衛側至北辰沒癸丑星出
 北斗北行入濁六月庚戌星出天弁西北入濁明燭
 地九月戊寅星出天船東行入五車沒十月壬辰星
 出天津速行至紫宮西垣沒壬戌中天有星大如盃
 赤黃有尾跡西南速行沒于濁光照地良久有聲如
 雷十一月乙亥星出文昌北行明燭地入濁慶曆元
 年八月癸未星出天船如太白東北速行入濁青白
 色明燭地己亥星出奚仲大如杯色青白西南緩行

沒於天津側明燭地辛丑有星經天廩東南緩行入
 濁乙巳夜漏未上星出營室如太白東行入濁青白
 色九月己酉星出奎如太白有尾跡西行沒於東壁
 明燭地丙辰星出畢如太白有尾跡西北速行至王
 良沒丁卯星出北辰如太白北行入濁明燭地戊辰
 星出壁壘陣如太白赤黃有尾跡西南入濁明燭地
 二年二月庚子星出房如太白赤黃有尾跡西南速
 行入濁沒明燭地三月戊寅星出鈞陳側如太白赤
 黃有尾跡西行緩行至天棊沒明燭地四月丁丑星
 出貫索大如酸青白色有尾跡東北慢行至閣道沒

明燭地丙申星出貫索如太白赤黃色西北速行沒於中台側明燭地七月壬寅星出河鼓大如杯青白色西速行至牽牛沒明燭地巳酉星出婺女如太白青白色有尾跡東南慢行入濁明燭地乙丑星出天津如大白赤黃向西速行至貫索沒尾跡久方散明燭地八月壬寅星出北斗杓如太白青白色西北行沒於濁乙亥夜漏未上星出箕南行入濁又有星出天倉如太白東南入濁沒壬午星出危東南行至濁沒九月辛亥星出天船如太白東行入濁青白色有尾跡庚申星出婁至東壁沒乙丑星出婁至天倉沒

丁卯星出五車東北流沒于文昌側閏九月辛未星出羽林軍如太白赤黃色西南行入濁乙亥星出婁西行入濁十二月庚申有星出弧矢南行入濁赤黃有尾跡燭地三年二月壬寅星出上台至軒轅沒有尾跡明燭地四月戊申夜漏未上天星出大角如太白西行至軒轅沒辛亥星出女牀至天市西垣沒丙辰星出牽牛如太白西南緩行至天淵沒七月巳卯星出北斗魁西北行入濁甲申星出貫索如太白速行至北斗柄沒甲寅星出閣道如太白東北速行入濁有尾跡明燭地十月戊申星出柳如太白西南

速行至弧矢沒尾跡久方散五年五月辛巳星出紫
宮鈎陳側北行入濁六月辛酉星出奎如太白西行
至天倉沒有尾跡明燭地壬戌星出營室如太白赤
黃色東南速行過危至虛沒有尾跡明燭地七月甲
午星出建星如太白向南速行至濁沒乙巳星出牽
牛如太白南行至濁沒八月甲寅星出八穀東北入
濁少頃又星出天將軍如太白西北速行至王良沒
有尾跡其色赤黃己卯星出文昌大如醜直北速行
入濁有尾跡明燭地壬午星出北河至擗沒十月甲
寅星出畢東南速行至天苑沒赤黃有尾跡丙辰星

出張東南速行濁沒丙寅星出天津大如杯東南速
行至危沒赤黃有尾跡明燭地六年二月乙未星
出大角如太白西南速行至濁沒庚戌星出文昌如
太白向北速行入濁青白色有尾跡明燭地六月丁
巳星出營室大如杯光燭地有聲北行至王良沒七
月癸巳星出昴至參沒九月辛巳星出王良如太白
東北速行入濁乙巳星出南河如太白東北速行沒
於輿鬼側七年四月己酉星出營室東北速行入濁
戊辰星出郎位如太白至梗河沒有尾跡明燭地六
月己巳星出天田赤黃色有尾跡西南緩行至折威

沒戊辰星出尾西南速行入濁九月乙亥星出河鼓
入天市垣至宗人沒戊寅星出天苑如太白南行至
天園沒有尾跡明燭地庚辰星出東井沒於狼丙戌
星出北落師門西南緩行至濁沒十二月癸亥星出
五車赤黃色西北速行至天船沒八年正月乙酉星
出天廁側西南速行入濁有尾跡明燭地丁酉星出
柳直南速行入濁二月乙酉星出文昌青白色東北
速行至濁沒四月己巳星出奎如太白東北速行至
婁沒五月壬寅星出氐如太白向西南速行入濁沒
戊午星出房色赤黃東南入濁六月戊寅星出北落

師門西南速行沒于濁己卯星出北斗至郎位沒有
尾跡明燭地癸巳星出天津至紫宮西垣沒七月庚
申星出七公如太白西北速行入濁沒八月乙亥星
出天市西南速行入濁有尾跡色赤黃是夜星出東
壁赤黃色東北速行至濁沒九月壬寅星出天倉如
太白東北速行至胃沒甲子星出天苑西南速行入
濁沒十月乙酉星出匏瓜如太白向東速行至天津
沒十二月乙丑星出南河如太白東南行至弧矢沒
己丑星出天市垣東南行至濁沒皇祐元年三月庚
子星出軫西南速行沒于翼四月辛巳星出織女向

南速行人天市垣至宗人没明燭地甲申星出心如
 太白東南速行人濁六月丙寅星出紫宮鈎陳側如
 太白北行人濁巳巳星出匏瓜赤黃有尾跡向南速
 行至建星没丁丑星出造父如太白向西南速行至
 天棓没有尾跡明燭地九月壬子星出閣道東南速
 行至婁没有尾跡明燭地十一月癸巳星出文昌向
 東速行至五車没有尾跡明燭地十二月乙丑星出
 亢赤黃色向東北緩行至天市垣西没丁酉星出文
 昌向北速行没于北辰側二年四月癸未星出氏赤
 黃色東南速行至心没有尾跡明燭地五月乙巳星

出貫索向東速行至女赫没七月巳丑星出奎赤黃
 色西南緩行没于營室側九月辛卯星出織女如太
 白向西速行人濁没十二月丁未星出庫樓如太白
 赤黃色至翼没三年七月丙辰星出南斗赤黃色尾
 跡凝天向南緩行至濁没八月庚辰星出奎如太白
 西北速行没于濁九月癸丑星出上台東北入濁十
 月乙巳星出天搶如太白西北速行人濁四年三月
 庚申星出郎將東行至貫索没壬申星出文昌没于
 五車側四月辛巳星出天市垣市樓側至南斗没癸
 卯星出東壁没于天船側六月庚子星出危如太白

東南速行入濁壬寅星出天船如太白東北入濁八月丁酉星出天倉如太白西南速行至濁沒戊戌星出參旗如太白西南速行至天苑沒九月丙午星出婁西南速行入濁戊申星出紫宮北辰側赤黃色西南速行至貫索沒尾跡凝天明燭地巳酉星出營室如太白東南速行入濁是夜星出參如太白東南速行入濁尾跡赤黃甲子有星出南河如太白東北入濁十月丁丑星出天棓西北速行入濁有尾跡明燭地丙申星出天倉如太白西南速行入濁十一月丙申星出北河沒于北斗璇星側五年正月壬寅攸漏未

上星出東井如太白東北速行至濁沒有尾跡明燭地五月庚戌星出北斗魁側西北速行入濁尾跡赤黃庚申星出大角如太白西北行至中台沒青白色有尾跡六月癸酉星出紫宮北辰側赤黃色北行至濁沒七月癸卯星出王良至天津沒甲辰星出奎如太白速行沒于危是夜星出紫宮北辰側色赤黃西南速行至天市垣東沒有尾跡明燭地乙巳星出王良速行至營室沒戊午星出貫索西南速行入天市垣至宦者沒八月丙戌星出紫宮北辰側至王良沒是夜又星出危沒婺女側癸亥星出大陵至營室沒

有尾跡明燭地九月乙亥星出參如太白西北速行
至昴沒有尾跡明燭地至和元年七月壬戌星出王
良色赤黃向北速行至天船沒有尾跡明燭地八月
壬寅星出上台東北行入濁二年七月甲申星出牽
牛如太白赤黃色南行入濁有尾跡明燭地九月巳
卯星出弧矢如太白西南速行至丈人沒尾跡青白
又有星出軒轅向北速行至中台沒庚辰星出大廩
東南緩行至天苑沒十一月戊辰星出南河向南行
至弧矢沒辛酉星出弧矢色赤黃南行入濁十二月
甲申星出太微東垣如太白赤黃色東南速行至軫

沒辛卯星出柳如太白赤黃色直北速行入濁嘉祐
元年三月辛酉星出庫樓沒于尾乙亥星出紫微北
辰東如太白色赤黃西南速行至右攝提沒壬午星
出張至東甌沒九月壬午星出東井如太白赤黃色
向北速行至文昌沒二年正月丁酉星出文昌如太
白速行入紫宮北辰沒辛丑星出華蓋緩行至北辰
沒甲辰星出觜觿緩行至畢沒二月甲子星出紫宮
東垣大如杯東北行入濁七月乙亥星出北斗魁西
如太白西北速行入濁丁丑星出王良如太白赤黃
色西南緩行至亢沒有尾跡明燭地九月丙子星出

王良如太白赤黃色向西速行至騰蛇沒有尾跡明
燭地丁亥星出南河子星側戊戌晝漏上中天有星
出狼大如杯東南速行至濁沒尾跡青白三年正月
乙未星出參赤黃色向西速行至大廩沒五月甲午
星出河鼓如太白赤黃色東北緩行至虛沒七月辛
未星出天船東北行至濁沒乙酉星出北河如太白
赤黃色東南緩行散為數道至狼沒尾跡疑天丁酉
有星出危西南速行入濁其夜又有星出天苑緩行
入濁八月丙午星出天網東南速行入濁尾跡赤黃
戊申星出危西南速行入濁有尾跡明燭地己未星

出牽牛西速行至牽牛北沒癸亥星出王良向南速
行至天津沒夜漏盡有星出柳如太白赤黃色西北
行至北斗沒乙丑星出文昌向西速行至北極沒九
月庚午星出婁向南速行至土司空沒甲申出天將
軍如太白青白色向西速行至濁沒庚寅星出五車
如太白赤黃色東北速行至北河沒有尾跡明燭地
辛卯星出王良北行至鈎陳沒四年二月己亥星出
翼入濁夜漏盡又有星出營室沒于鈎陳癸卯星出
天槍至郎將沒乙卯星出角西行至翼沒五月辛丑
星出右攝持西行入濁己酉星出大角至軫沒癸丑

星出營室大如林赤黃色西南速行至羽林軍沒炸
烈有聲六月癸亥星出天倉至天苑沒有尾跡明燭
地甲子星出天津至北辰沒辛未星出胃沒于鈎陳
又星出天船至王良沒乙亥星出墳墓至北落師門
沒又有星出天船東南速行至昴沒癸未星出氐宿
西南行入濁已丑星出畢速行至五車沒八月乙亥
夜漏盡星出輿鬼速行至五車沒又星出輿鬼速行
至太微北落癸未星出軍市速行至弧矢沒已丑星
出天困至天倉沒九月已亥星出紫宮鈎陳側大如
盞東北速行曳尾長五尺初泊後曲流至北辰東沒

後尾跡凝結如盤食頃散又有星出太微西東北速
行入濁辛丑星出天津速行至織女沒癸丑星四皆
如太白赤黃色有尾跡明燭地一出天棓西南速行
至天市垣候星沒一出危西南速行至女沒一出畢
南行沒于天苑側一出五車北速行至鈎陳沒十月
乙丑晝漏上星出天大將軍西南行至濁沒色青白
尾跡凝天良久散其夜星出參至弧矢沒丁卯星出
婺女東南至濁沒戊辰星出東井東行至柳沒戊寅
星出狼南行至濁沒丁亥星出天倉乙未星出上台
南速行至北河沒十二月甲子星出貫索至女牀女

五年正月辛卯星出畢大如盃赤黃色速行至天倉
沒明燭地尾跡炸烈而散有聲如雷四月辛未星出
氏緩行東南入濁沒癸酉星出婺女至羽林軍沒庚
辰夜漏盡星出大角西南行至濁沒尾跡青白癸未
星出女牀東行至河鼓沒乙酉星出騎官西南行至
濁沒甲午星出天市東如太白向東速行至河鼓沒
尾跡赤黃丙申星出貫索東北行至北斗柄沒辛亥
星出天棊西南行入天市至宦者沒六月巳未星出
婁東北行至濁沒壬戌星出天倉東南行至濁沒辛
巳星出天津西南行至天市垣宦者沒又有星出王

良至土司空沒癸酉星出南斗大如杯行入濁八月
庚申星出東壁東行入濁丙寅夜漏未上星出虛大
如杯東南入濁甲午星出五車至女昌沒乙卯星出
天苑南行入濁十月乙亥星出軒轅星北斗魁房沒
尾跡赤黃十一月壬辰星出五車至畢沒十二月壬
申有星出北河至輿鬼沒戊寅星出弧矢至南河沒
巳卯夜漏未上星出軫至氏側沒六年六月丁巳星
出天市垣宦者側沒于氏巳巳星出天市垣車肆側
西南行至尾沒七月巳酉星出騰蛇至危沒其夜又
有星出婁大如杯赤黃色速行入羽林沒丙戌星出

天津至危沒尾跡赤黃庚寅星出文昌北行至濁沒
八月丁巳星出婁東北速行至昴沒戊辰星出鈞陳
北行入濁巳卯至出天市垣北東行入濁沒丁卯星
出狼大如杯至天社沒明燭地尾跡凝天良久散九
月甲寅星出營室西南行入濁癸亥星出柳東行至
翼沒十一月癸丑星出東北維去地五丈許大如盤
向東北緩行入濁尾跡青白壬申星出參旗至濁沒
丙子星出狼大如杯而赤黃緩行至弧矢沒有尾跡
明燭地十二月辛丑星出貫索如太白東北速行入
天市至猴星沒尾跡青白七年正月乙亥星出下台

至上台沒二月巳卯星出北河大如杯色赤黃速行
沒于閣道側有尾跡明燭地壬辰星出東井如太白
至畢沒四月庚子星出太微郎位如太白西南緩行
至張沒尾跡赤黃六月丁丑星出北落師門南行入
濁七月丁未星出牽牛至南斗沒又有星出羽林軍
至北落師門沒巳酉星出壁壘陣如太白向西速行
至敗臼沒尾跡赤黃辛酉星出天紀西北速行入濁
八月巳卯星出文昌至下台沒乙未星出天苑南行
入濁尾跡赤黃巳亥星出天津西南入濁九月丙辰
星出土司空東南入濁丁卯星出東壁大如杯西行

至虛沒有尾跡赤黃明燭地十月丙子星出昴如太白西北速行至天大將軍沒尾跡赤黃丁丑星出大陵如太白南行至天倉沒庚寅星出南河至天社沒明燭地丁酉星出天廟南入濁巳亥星出參如太白西南行至天園沒尾跡青白八年正月辛酉星出軫赤黃色東南速行入庫樓沒三月癸卯星出匏瓜東南至危沒赤黃色有尾跡明燭地癸亥星出文昌北行入濁有尾跡明燭地又有星出傅舍速行至北辰沒五月癸卯星出天市垣宗人側東南速行至鼈星沒巳亥星出招搖赤黃色行南向入氐沒七月乙丑

星數百縱橫西流八月庚寅星出閣道東南速行入濁沒甲子星出上台大如杯赤黃色向東速行至下台沒治平元年二月丁卯星出紫宮鈎陳側西北入濁沒明燭地尾跡炸烈有聲六月辛酉夜漏未上星出河鼓東南速行至危沒七月癸未星出危西南速行入天市垣沒八月辛亥星出北辰大如杯速行至鈎陳沒尾跡青黃丁巳星出奎大如盃速行至五車沒壬戌夜漏盡星出奎西南行至濁沒九月癸酉星出北斗魁大如醜東北速行至濁沒尾跡赤黃十二月癸丑星出軍市東南速行至濁沒二年二月丁酉

星出太廟色青白西南入濁乙卯星出中台色赤黃
西北慢行至內階沒五月壬戌星出北斗魁如杯色
青白北行至濁沒六月己丑晝有星出中天大如盤
西速行至濁沒尾跡赤黃八月己未星出河鼓大如
駮色赤黃速行至天市垣內宗星沒丁巳星出危至
濁沒九月癸酉星出北斗魁東北速行至濁沒三年四
月癸巳星出房至濁沒明燭地尾跡炸而散七月庚
申晝漏未上星出紫宮西行曳尾長二丈沒尾跡青
白九月丁丑有星出參至天倉沒十一月己卯星出
王良西北速行至濁沒尾跡青黃

志卷第十

志卷第十一

宋史五十八

開府儀同三司柱國錄軍國重事節中書丞相監修國史領經筵事都總裁臣脫脫等奉

勅修

天文十

流墮

熙寧元年正月辛卯星出張西南如太白速行入濁
沒赤黃乙未星出左攝提西如太白東南急行至庫
樓北沒赤黃有尾跡二月戊午星出常陳南如太白
西慢行至軒轅東沒赤黃有尾跡辛酉星出北斗魁
東如太白南急行至軒轅大星南沒赤黃有尾跡壬
戌星出角東如太白西急行至翼沒赤黃有尾跡戊

辰星出大角南如太白東南急行至氐沒赤黃有尾
跡巳巳星出天市垣內宦者如太白西南急流至氐
沒青白有尾跡四月壬寅星出軒轅南如太白東南
慢行至軫沒赤黃有尾跡巳酉星出天市垣內宦者
西如太白西南慢流至織女沒青白有尾跡壬戌星
出天棊東如太白東北慢行至天津沒赤黃有尾跡
五月乙亥星出天棊如太白東北急行至天津沒青
白有尾跡照地明六月癸卯星出天槍南如太白西
南速行至角沒赤黃有尾跡又星出平星南如太白
西南急行入濁沒青白有尾跡乙巳星出軫東如太

白緩行入濁沒青白有尾跡照地明丁未星出牽牛
西如太白東南速行入濁沒赤黃戊申星出騎官北
如太白南緩行入濁沒青白又星出壘壁陣如太白
東南速行至濁沒戊午星出閣道北如歲星東北緩
行入濁沒青白庚申星透雲出天棊西如太白北急
行至天市垣西牆沒赤黃有尾跡壬戌星出王良南
如歲星東北急行至天大將軍沒赤黃有尾跡有星
出紫微垣內至鈞陳沒赤黃有尾跡又星出紫微垣
內北極南如太白西北速行至西咸北沒赤黃有尾
跡甲子星出尾北如杯口西緩行至平星沒赤黃有

尾跡丙寅星出氏北如歲星西南急流入濁沒赤黃
有尾跡七月乙亥星出虛南如歲星西急行至天市
垣西墻沒赤黃色有尾跡丙子星出東壁東如太白
東南急行入濁沒赤黃有尾跡丙戌星出天大將軍
北如歲星東北慢行入濁沒青白乙未星出九坎北
如太白西北緩行至牽牛分進而沒赤黃又星出右
旗如太白西緩行入濁沒青白有尾跡照地明巳亥
星出天廩北如太白南急行至天苑沒赤黃有尾跡
照地明八月癸卯星出天棓東如太白北速行入濁
沒赤黃有尾跡照地明甲辰星透雲出虛北如歲星

北緩行至奎沒赤黃乙巳星出女牀東如杯口西北
急流至天市垣墻河中北沒赤黃有尾跡照地明又
星出參北如太白東速行入濁沒赤黃有尾跡照地
明又星出王良南如太白西南急行至天津沒赤黃
有尾跡照地明丙午星出左攝提南如太白西北慢
行至濁沒赤黃有尾跡丁未星出牽牛如杯口東南
緩行入濁沒青白有尾跡癸亥星出壘壁陣如太白
西南緩行至狗國沒赤黃有尾跡照地明乙丑星出
壘壁陣北如太白西南速行至十二國沒赤黃有尾
跡九月甲戌星出上台南如太白東北急行至內平

星沒赤黃有尾跡照地明庚辰星出北斗魁中如歲
星西北緩行入濁沒青白又星出弧矢西如太白西
南急行至天社沒青白有尾跡照地明辛巳星出紫
微垣內北極星北如太白北急行入濁沒赤黃有尾
跡照地明癸未星出紫微垣南如太白北急行至北
斗沒赤黃有尾跡戊子星出畢南如太白東南慢行
入濁沒青白有尾跡照地明癸巳星出織女西如太
白西南慢流入天市垣內沒赤黃有尾跡照地明甲
午星出中台北如太白東南急流至下台沒青白照
地明丙申星出天津北如歲星西北急流至女牀沒

赤黃丁酉星出軒轅如太白西北慢流至紫微垣內
北極沒赤黃有尾跡照地明十月庚子星出羽林軍
東如太白東急行入濁沒赤黃有尾跡照地明又星
出壘壁陣西如杯口西南速行入濁沒青白照地明
壬寅星出鈞陳西如太白北急行至北斗沒赤黃有
尾跡又星出東井北如歲星東北急行至柳沒赤黃
有尾跡又星出扶崔如太白西北急行至濁沒赤黃
有尾跡照地明甲辰星出壘壁陣東如太白南急行
入濁沒赤黃有尾跡照地明又星出天津西如太白
西北緩行入濁沒青白照地明又星出昴南如太白

西南緩行至天困沒赤黃有尾跡明燭地又星出卽
位東如太白東北速行至右攝提沒赤黃明燭地庚
戌星出婁南如歲星西南速行至昴沒青白有尾跡
乙卯星出天市垣南墻西如太白西急行入濁沒青
白壬戌星出軒轅西如太白東南急行至張沒赤黃
有尾跡癸亥星出婁北如太白西急流至濁沒赤黃
有尾跡十一月庚午星出鈎陳東如太白東北急流
至北斗魁沒青白有尾跡照地明癸未星出營室東
如太白西南急行至羽林軍沒赤黃有尾跡十二月
巳亥星出王良北如太白東慢行至五車沒赤黃有

尾跡照地明庚子星出天倉東如太白東南急行至
濁沒青白有尾跡辛酉星出太微垣東墻如太白速
行至柳沒黃白有尾跡二年正月庚寅星透雲出紫
微垣內鈎陳西如太白西慢行入濁沒青白二月甲
辰星出平星南如太白南急行入濁沒赤黃有尾跡
三月壬辰星出天市垣西墻東如太白北急行至天
紀沒赤黃有尾跡癸巳星出貫索南如太白東南慢
行至濁沒四月庚戌星出軒轅東如杯口北慢行至
北斗沒赤黃有尾跡辛酉星出閤道西如太白東南
速行至東壁沒青白有尾跡五月巳丑星出太微垣

內五帝坐如杯口東行至角宿沒青白有尾跡照地
明六月巳亥星出心西如歲星西南急行至庫樓沒
赤黃有尾跡乙巳星出氏南如太白南緩行入濁沒
赤黃有尾跡壬子星出天津如太白西北速行至天
槍沒青白有尾跡辛酉晝有流星夕有星透雲出織
女西南急行入濁沒赤黃有尾跡癸亥星出太微垣
東墻如太白西急行入濁沒青白有尾跡甲子星出
尾北如太白南急行入濁沒青白七月丁卯星出危
南如太白西南急行至壘壁陣沒赤黃有尾跡辛未
星出梗河東如太白西北速行至天槍沒赤黃有尾

跡丁亥星出天船西如太白東北速行入濁沒赤黃
有尾跡甲午星出天津西如太白西南緩行至心沒
赤黃有尾跡八月丁酉星透雲出鈎陳西如太白西
南急流至天棓沒赤黃有尾跡癸亥星出北斗魁北
如太白北急流入濁沒青白有尾跡九月甲子星出
婁北如歲星西北急行至王良沒青白有尾跡甲戌
星出右旗如太白西南急行至天市垣西墻沒赤白
有尾跡丁丑星出五車東如歲星東北速行至北河
沒青白有尾跡十月乙未星出天苑南如太白速行
入濁沒赤黃有尾跡甲辰星出畢東如太白南急行

至濁沒赤黃有尾跡癸丑星出胃東如太白西南急
流至天苑沒青白有尾跡甲寅星出卷舌西如歲星
西南急行至婁沒青白有尾跡十一月丙寅星出織
女北如太白西南急行至河鼓沒青白有尾跡照地
明壬申星出羽林軍內如歲星西南急行至濁沒青
白巳卯星透雲出大陵北如太白西南急行至東壁
沒青白有尾跡閏十一月辛酉星出天倉如歲星西
南緩行至濁沒青白三年正月丙申星出右攝提如
太白東北速行入濁沒赤黃有尾跡巳未星出畢如
杯西南緩行至濁沒青白有尾跡二月丁卯星出七

星南如太白西南急行至濁沒青白巳丑星出太微
西扇上將南如孟西急行入濁沒赤黃有尾跡明燭
地又星出文昌中如杯西北急行入濁沒赤黃有尾
跡明燭地又星出北斗魁南如孟西北急行入濁沒
赤黃有尾跡明燭地庚寅星出紫微垣西牆東如杯
北慢流至濁沒赤黃有尾跡明燭地三月戊戌星出
七公如杯速行入紫微垣中鈎陳沒青白有尾跡明
燭地壬寅星出天市垣西牆東如杯東南急流至騎
官沒青白有尾跡巳未星出軫北如太白西北慢行
至明心沒赤黃有尾跡四月壬戌星出紫微垣內帝

星南如太白北急行至鈎陳沒赤黃有尾跡癸未星
出文昌南如杯西北慢行至濁沒青白有尾跡照地
明甲申星出軒轅東如太白東南慢行至太微垣左
執法赤黃六月己巳星出牽牛東如太白東急流至
濁沒赤黃有尾跡壬申星出紫微垣西牆北如太白
東北慢流至濁沒赤黃庚辰星出羽林軍東如杯東
南急流入濁沒青白有尾跡七月庚子星透雲出紫
微垣西牆如太白南慢行至天市垣西牆沒青白有
尾跡八月丙戌星出紫微垣西牆如杯北急行至濁
沒赤黃有尾跡九月己亥星出紫微垣西牆如太白

西北慢流至濁沒青白有尾跡丁未星透雲出天船
如太白西慢流至內階沒赤黃有尾跡庚戌星出紫
微垣東牆如太白東北急流至鈎陳沒青白有尾跡
十月己未星出奎西如太白南慢行至天倉南沒青
白有尾跡戊辰星出天困西南太白西南速行至上
司空沒赤黃有尾跡十一月戊戌星出五車如太白
西南緩行入濁沒赤黃有尾跡十二月甲子星出外
屏如太白西南速行入濁沒赤黃有尾跡四年正月
丙午星出五車西如杯南速行入濁沒赤黃照地明
二月甲子星出昴西如杯西緩行入濁沒青白三月

癸巳星出天市垣内斗星西如太白西北速行至貫
索西没赤黃有尾跡五月巳亥星出左攝提如太白
東北急行至濁没赤黃有尾跡六月丁丑星出營室
西如太白西南急流至壁壘陣没赤黃有尾跡辛巳
星出造父西如太白東南慢流至天棓没青白有尾
跡七月戊申星出天津東如太白西慢流至天棓没
赤黃有尾跡八月巳未星出五諸侯西如太白東南
慢流入濁没青白有尾跡照地明辛酉星出天市垣
西牆西如太白西急行入濁没赤黃有尾跡癸亥星
出北河西如太白西北急行至上台没赤黃乙丑星

出南斗北如太白西南緩行入濁没赤黃九月甲午
星出紫微垣西牆東如太白東北速行入濁没赤黃
有尾跡乙巳星出天廩如太白南緩行至天苑没青
白有尾跡照地明丙午星出北落師門南如太白南
緩行至天苑没青白有尾跡照地明又星出北落師
門南如太白南緩行入濁没青白有尾跡十月壬子
星出紫微垣内北極北如太白東北緩行至紫微垣
西牆没青白有尾跡癸丑星出外屏北如太白東緩
行至天困没赤黃有尾跡甲寅星出文昌西如杯北
速行至紫微垣右樞没青白有尾跡照地明乙卯星

出牽牛如太白南速行入濁沒赤黃有尾跡庚申星
出天苑南如太白東南慢行至濁沒赤黃有尾跡戊
辰星出天困東如杯東緩行至濁沒青白有尾跡癸
酉星出五車東如太白東北急行至濁沒赤黃有尾
跡照地明十一月壬辰星出天棊西如杯西北緩行
至濁沒赤黃有尾跡庚子星出太微垣左執法南如
太白東南慢行至角沒赤黃有尾跡五年七月己丑
星出七公南如太白西南急行至天市垣西墻沒赤
黃庚寅星出太微垣東如杯西急行入濁沒青白有
尾跡如鈞南行十月戊寅星出紫微垣內後宮東如

杯北慢行入濁沒赤黃照地明及星出文昌西如杯
急行至卷舌沒赤黃有尾跡照地明甲申星出天鷄
南如杯西慢行至濁沒赤黃丁亥星出紫微垣東如
杯北慢行至濁沒青白戊子星出羽林軍如太白西
南急行至濁沒赤黃有尾跡乙巳星出婁南如杯西
北急行至七公沒赤黃有尾跡照地明十一月甲寅
星出七星南如杯西慢行至參旗沒青白有尾跡十
二月辛卯星透雲出五車東如太白東北急行至文
昌沒赤黃有尾跡壬辰星出招搖東如太白西北急
行至濁沒青白丙申星出角南如太白南慢行至庫

樓沒赤黃有尾跡六年正月庚申星出天市垣東如
杯東南急行至濁沒青白三月庚午星出氏東如盂
西慢行入濁沒赤黃照地明四月丙子星出貫索西
如杯北慢行至紫微垣牆上宰沒青白照地明戊寅
星出貫索西如太白西南急行至亢沒赤黃有尾跡
巳卯星出柳北如太白西南急行至南河沒赤黃有
尾跡五月癸卯星出騰蛇西如杯西北慢行至濁沒
青白照地明六月辛卯星出營室北如杯東南急行
至壘壁陣沒赤黃有尾跡照地明庚子星出天市垣
吳越東如杯東南急行至牽牛沒青白有尾跡照地

明七月丙寅星出壘壁陣西如杯南緩行至濁沒青
白有尾跡戊辰星出天關如杯東南緩行至東井內
沒青白有尾跡照地明己巳星出天倉東如太白南
速行至天園沒赤黃有尾跡照地明八月庚辰星出
天市垣內宗正南如太白西南速行入濁沒赤黃有
尾跡壬辰星出羽林軍西如杯南緩行入濁沒青白
有尾跡分逆照地明乙未星出河鼓如杯南速行至
建沒青白有尾跡照地明九月甲辰星出鈞陳東如
杯北速行入濁沒赤黃有尾跡照地明丙午星出天
苑南如杯南速行入濁沒青白有尾跡照地明辛亥

星出天船西如杯西速行穿北斗沒赤黃有尾跡照地明辛酉星出鈎陳東如杯西南速行至天紀沒赤黃有尾跡照地明丁卯星出文昌西如杯西北速行至王良沒赤黃有尾跡照地明十一月甲辰出孤矢東如孟西南緩行至天社沒青白有尾跡照地明辛酉出軒轅南如杯南緩行入濁沒赤黃有尾跡照地明七年正月丁未出角南如太白東南速行至濁沒青白丁巳出張南如杯西南緩行至濁沒赤黃有尾跡二月壬申出天棊北如杯東北緩行至造父沒青白有尾跡照地明辛卯出軫北如杯東慢行至角沒

青白有尾跡照地明三月甲子出西咸北如杯南急行至氏沒赤黃有尾跡照地明四月壬申出軒轅西如太白西北慢行至五車沒青白有尾跡又出漸臺南如杯東北急行至天津沒青白有尾跡照地明丙戌星出天市垣蜀星西如杯東北慢行至候星沒青白有尾跡照地明六月辛未星出輦道東如太白北急行至鈎陳沒赤黃有尾跡又星出狗國南如太白東北慢行至天田南曲尺東行至天壘城沒赤黃巳卯星出天市垣內列肆西如太白西南慢行入濁沒赤黃色有尾跡庚辰星出華蓋北如杯東北慢行至

流至濁沒青黃甲子星透雲出營室東如太白西南
急流至左旗沒赤黃十月丙子星出天倉西如杯西
南慢流至敗白沒赤黃尾跡分裂照地明又星出軫
東如杯東南急流至濁沒赤黃有尾跡照地明丙戌
星出五車如杯東北慢流至濁沒赤黃有尾跡照地
明戊子星出天苑南如太白西南急流至濁沒赤黃
有尾跡又星出右樞星東如太白東北慢流至濁沒
青白八年正月壬子星出貫索西如杯東北急流至
濁沒赤黃有尾跡照地明二月乙亥星出七星如太
白西緩行至弧矢沒赤黃有尾跡三月丁酉星出積

水東如太白西北速行至五車東沒赤黃有尾跡戊
戌星出貫索東如太白東北速行至織女沒赤黃有
尾跡四月癸亥星出北斗天樞北如杯北速行至鈞
陳沒赤黃閏四月癸巳未昏星出土司空南如太白
西南速行至天廟沒赤黃有尾跡照地明又星出心
東如杯南速行至濁沒赤黃照地明五月壬戌星出
尾東如太白西南速行至濁沒赤黃有尾跡戊寅星
出文昌西如太白西北緩行至濁沒赤黃六月癸巳
星出天市垣西墻西如太白西南緩行入氏沒赤黃
戊戌星出天市垣齊星東如太白西南緩行至濁沒

赤黃有尾跡又星出齊星比如太白西南速行至天
市垣內列肆沒赤黃有尾跡又星出文昌東如太白
北行至濁沒赤黃有尾跡照地明乙巳星出北落師
門南如太白南速行至濁沒赤黃壬子星出北斗魁
東如杯北緩行至濁沒青白有尾跡照地明七月辛
酉星出天津比如太白東北緩行至天船沒赤黃有
尾跡照地明庚午星出北斗搖光西如杯北速行至
濁沒赤黃癸未星出奎比如太白東北速行至大將
軍沒赤黃有尾跡甲申星出天市垣東如太白西南
速行至濁沒赤黃八月癸巳星出壘壁陣南如太白

南緩行至濁沒赤黃九月壬戌星出織女南如太白
西南緩行至濁沒赤黃乙丑星出織女南如太白西
北速行至濁沒赤黃有尾跡丙寅星透雲出河鼓北
如太白東南緩行至危沒赤黃又星出天倉南如太
白西南速行至濁沒赤黃有尾跡又星出中台東如
太白東北速行至濁沒青白有尾跡十月壬辰星出
軍市西如太白西南速行至濁沒赤黃有尾跡照地
明乙未星出弧矢西北如杯東南緩行至濁沒青白
有尾跡照地明丙申星出大陵西如杯西北緩行至
閣道沒青白又星出五車西如太白北速行至天船

沒青白有尾跡九年正月丙子星出七公比如太白
東北急行至濁沒赤黃有尾跡巳卯星出天船東如
杯西北急行至天大將軍沒赤黃有尾跡照地明三
月甲子星透雲出天市垣內宗正所如太白西北慢
行至太微垣內五帝坐沒赤黃有尾跡又星透雲出
紫微垣西如杯西北急行至濁沒赤黃有尾跡照地
明丙子星出卷舌東如太白南慢行至濁沒赤黃有
尾跡四月庚寅星出天市垣如杯北急行至紫微垣
沒青白有尾跡照地明辛亥星出心南如太白南急
行入濁沒赤黃有尾跡五月庚申星出天津如杯東

南慢行入濁沒赤黃有尾跡照地明丁丑星出尾北
如太白東南急行入濁沒赤黃有尾跡戊寅星出心
南如太白南急行入濁沒赤黃壬午星出天津北如
太白西南急行至天江沒赤黃有尾跡六月丙戌星
出華蓋西如太白西北急行至濁沒赤黃有尾跡戊
子星出車府東如太白東南急行至濁沒赤黃有尾
跡壬辰星出牽牛東如太白南慢行至濁沒赤黃有
尾跡照地明甲辰星出閣道北如杯西南急行至鈞
陳沒赤黃有尾跡照地明乙巳星透雲出虛南如太
白南急行入濁沒赤黃有尾跡丙午星出東壁北如

杯南急流至羽林軍沒赤黃有尾跡巳酉星出閣道
南如太白西急行至車府沒赤黃有尾跡辛亥星出
天市垣內斛星南如太白東南急流至建設沒赤黃有
尾跡又星出北斗內大理北如太白東北至行至濁
沒赤黃有尾跡又星出天槍南如太白西南急行至
濁沒赤黃有尾跡照地明癸丑星出天棓南如太白
東南慢行至天津沒赤黃有尾跡七月乙卯星出羽
林軍西如太白西南急行至濁沒赤黃有尾跡戊寅
星出外屏西如太白東北急行至天困沒赤黃有尾
跡壬午星出王良西如杯東北慢行至濁沒青白有

尾跡八月戊子星出大角東如太白南緩行至氐沒
赤黃有尾跡又星出王良北如太白西北急流至天
津沒青白有尾跡壬寅星出危北如杯西南急流至
濁沒赤黃有尾跡照地明甲辰星出梗河南如太白
西急流至濁沒青白有尾跡照地明戊申星出外屏
北如太白南急流至土司空沒赤黃有尾跡辛亥星
出營室西如太白南急流至墳墓沒赤黃壬子星出
參西如太白東南急流至狼星沒赤黃有尾跡照地
明又星出紫微垣內後宮東如杯北急流至濁沒赤
黃有尾跡照地明癸丑星出天大將軍如太白急流

至造父没赤黄有尾跡照地明九月丁巳星出昴北
 如杯東北急流至五車没赤黄有尾跡又星出紫微
 垣少輔東如杯西北急流至濁没赤黄有尾跡照地
 明戊午星出南河東如歲星東慢流至七星没赤黄
 有尾跡辛酉星出牽牛西如太白東慢流至危没赤
 黄有尾跡戊辰星出王良西如太白西北慢流至北
 斗没青白有尾跡丁丑星出危西如太白南慢流至
 牽牛没青白有尾跡庚辰星出紫微垣墻右樞北如
 太白北急流至濁没赤黄有尾跡照地明十月巳酉
 星出天囷西如太白東南緩行至天苑没赤黄有尾

跡巳丑星出昴南如太白西北緩行至內階没赤黄
 有尾跡照地明庚子星出五車西如杯緩行至鈞陳
 没赤黄辛丑星出屏星如孟向東速行入濁没赤黄
 有尾跡照地明癸卯星出天倉北如太白東北緩行
 至天囷没赤黄有尾跡辛未星出柳東如太白東速
 行入濁没青白有尾跡十一月甲寅星出參旗西如
 太白南緩行至天苑內没赤黄有尾跡庚午星出弧
 矢西如太白東南緩行入濁没赤黄有尾跡十二月
 癸未星出天苑東如太白西南緩行至濁没赤黄有
 尾跡庚子星出婁東如杯西南緩行至濁没青白有

尾跡照地明甲辰星出軍井西如太白南緩行至天
困沒赤黃有尾跡十年正月丁丑星出紫微垣內相
南如太白南緩行至太微垣右執法沒赤黃有尾跡
辛巳星出參西如太白西南速行至天苑沒赤黃有
尾跡二月丙戌星出五車大星西如太白赤黃色北
急流至大陵沒有尾跡癸巳星透雲出北斗北如太
白速行入濁沒青白有尾跡戊申星出天弁東南如
杯東速行入濁沒赤黃有尾跡明燭地三月丁巳星
出右樞東如太白東北速行至濁沒赤黃有尾跡四
月甲申星出河鼓北如太白東速行至濁沒青白有

尾跡甲辰星出卽位北如太白西急流至下台南沒
赤黃明燭地巳酉星出積卒北如杯南急流至濁沒
青白有尾跡明燭地又星出太微垣內屏南如太白
西南慢流至翼南沒赤黃有尾跡照地明五月甲戌
星出庫樓北如太白西南慢流至濁沒赤黃乙亥星
出五車西南如太白西北急流至文昌沒赤黃有尾
跡丁丑星出天市垣內候北如太白東北急流至左
旗沒赤黃有尾跡六月辛丑星出天市垣西如杯西
北急流至右攝提沒赤黃有尾跡照地明乙巳星出
王良東如太白西北急行至紫微垣內鈎陳沒赤黃

有尾跡丙午星出天鷄南如太白南慢流至濁沒青
白有尾跡戌申星出南斗南如太白東南急流至濁
沒赤黃有尾跡七月庚戌星透雲出北斗南如太白
西南急流至氏宿沒赤黃有尾跡又星出天市垣內
宗人東如太白南急流至尾沒赤黃有尾跡甲寅星
透雲出氏如太白西北急流至濁沒赤黃有尾跡乙
亥星出人星西南如太白西北急流至織女沒赤黃
有尾跡八月己卯星出左攝提東如杯東慢流至天
大將軍沒赤黃有尾跡照地明壬午星出鈞陳東如
太白東北慢流至濁沒青白有尾跡照地明壬辰星

出天船西如太白西慢流至紫微垣沒赤黃有尾跡
甲辰星出軍市西如太白東南慢流至濁沒青白有
尾跡照地明九月庚戌星出內階北如杯北慢流至
文昌沒青白有尾跡照地明戊辰星透雲出織女如
太白西北急流至紫微垣內北極沒赤黃有尾跡照
地明又星出紫微垣內北極東如太白北急流至濁
沒青白有尾跡巳巳星出司怪西如太白東北急流
至濁沒赤黃有尾跡照地明庚午星出天船北如太
白西北急流至紫微垣內階沒青白有尾跡壬申星
出紫微垣少尉東如杯北急流至濁沒青白有尾跡

照地明丙子星出河鼓北如太白西急行至濁沒青
白有尾跡十月巳卯星出七星北如太白東急行至
濁沒赤黃乙酉星出天紀北如杯西慢行至濁沒赤
黃有尾跡照地明丁亥星出昴南如杯西急行至營
室北沒赤黃有尾跡照地明又星出東井北如杯東
急行至軒轅沒赤黃有尾跡照地明辛卯星出天棊
北如太白北急流至濁沒赤黃有尾跡巳亥星出霹
靂北如太白西北急行至濁沒赤黃有尾跡照地明
庚子星出紫微垣內如太白北急流至濁沒青白照
地明辛丑星出軒轅西第三星北如杯東南慢流至

天狗沒赤黃有尾跡照地明乙巳星出紫微垣內鈎
陳東如太白東北慢行至濁沒青白十一月癸丑星
出天廟西如太白西南急行至濁沒赤黃有尾跡照
地明甲寅星出天厨北如杯西行至天棊沒赤黃又
星出天船北如太白西北急行至騰蛇沒赤黃有尾
跡照地明乙卯星出紫微垣內五帝坐南如太白東
北急行至角沒青白有尾跡十二月甲申星出天廟
東南如杯南急行至濁沒赤黃有尾跡

志卷第十一

天紀元年正月丁卯星出天紀向南速行至天社北
沒赤黃庚午星出天紀南如太白西南慢行至天社
沒赤黃有尾跡閏正月壬寅星出紫微垣內鈞陳北
如杯北慢行至濁沒青白有尾跡甲辰星出柳北如
杯西急行至天廩沒赤黃有尾跡照地明二月巳酉
星出太微垣內如杯西南急行至翼沒有尾跡照地

志卷第十一

宋史五十九

開府儀同三司上柱國錄軍國重事同中書右丞相監國史領經筵事都總裁臣脫等奉

勅修

天文十二

流隕三

元豐元年正月丁卯星出天紀向南速行至天社北
沒赤黃庚午星出天紀南如太白西南慢行至天社
沒赤黃有尾跡閏正月壬寅星出紫微垣內鈞陳北
如杯北慢行至濁沒青白有尾跡甲辰星出柳北如
杯西急行至天廩沒赤黃有尾跡照地明二月巳酉
星出太微垣內如杯西南急行至翼沒有尾跡照地

明癸亥星出角南如杯西南急行至土司空沒青白
三月丁酉星出箕東如杯西南急行至濁沒赤黃有
尾跡照地明四月丙寅星出閣道東如杯北急行入
濁沒赤黃有尾跡照地明六月甲辰東南方火燭地
有星如盂出瓠瓜至內階沒分裂有聲如雷巳巳星
出左攝提西如太白西南急行至太微垣內五諸候
沒赤黃有尾跡照地明辛未星出外屏北如太白東
北慢行至濁沒青白有尾跡七月甲申夕星出大角
南如太白北慢行至北斗沒赤黃有尾跡庚子星出
天市垣內列肆東如杯西慢行至亢沒青白有尾跡

八月巳酉星出紫微垣內陰德南如杯北急行至濁
沒赤黃有尾跡照地明乙卯星出營室北如盂西北
慢行至濁沒赤黃有尾跡照地明丙辰星出貫索西
北如太白西慢行至濁沒青白有尾跡甲子星隔雲
照地明東北急行至濁沒九月庚辰星出鈞陳北如
杯西北急行至濁沒赤黃有尾跡甲申星出七公北
如太白西北慢行至濁沒青白有尾跡巳亥星出天
囷南如杯東南慢行至濁沒青白有尾跡照地明又
星出東井西如杯東北急行至濁沒赤黃有尾跡照
地明十月乙巳星出天津北如太白西北急行至天

倍沒赤黃有尾跡照地明十二月丙寅星出北河北
如杯東南急行至弧矢沒赤黃有尾跡照地明二年
三月戊子星出氐內如太白東北緩行至天市垣內
候星沒赤黃有尾跡照地明五月戊辰星出軫中如
太白西速行至濁沒赤黃有尾跡照地明庚午星出
天厨東如太白東北速行至天津沒赤黃有尾跡照
地明甲午星出氐南如太白南速行至濁沒青白丙
申星出織女北如杯北速行至紫微垣內太子沒赤
黃有尾跡照地明丁酉星出紫微垣上宰北如杯北
速行至右樞沒青白照地明六月戊戌星出尾東如

杯南速行至濁沒青白照地明庚子星出危東如杯
東緩行至濁沒青白有尾跡照地明七月乙巳星出
雷電北如太白東速行至霹靂赤黃有尾跡庚子星
出氐北如杯西速行至濁沒青白照地明庚寅星出
天津西如杯南急行至河鼓沒赤黃有尾跡照地明
八月癸卯星出天囷西如太白東南速行至濁沒赤
黃有尾跡九月戊辰星出天弁如太白西南速行至
天市垣沒青白有尾跡照地明十月丁未星出天船
北如太白西南速行至營室沒青白有尾跡乙卯星
出北斗西如太白東北速行至濁沒赤黃有尾跡十

二月壬子星出輿鬼東如太白東北速行至軒轅沒
赤黃有尾跡照地明三年正月癸未星出右攝提西
如太白青白色東北速行至濁沒尾跡二月辛丑
星出弧矢南如太白東南速行至濁沒青白有尾跡
五月庚午星出尾南如太白南速行至濁沒青白有
尾跡辛未星出中台北如太白東南緩行至天江沒
赤黃丁丑星出織女西如杯東北速行至濁沒青白
有尾跡六月己亥星出南斗南如杯南速行至鬘星
沒青白有尾跡照地明壬子星出天津東如杯東速
行至濁沒青白有尾跡照地明七月甲子星出天棓

如杯北急行至濁沒赤黃有尾跡丙寅星出天棓北
如杯西南急流至濁沒赤黃有尾跡照地明己丑星
出北斗西如太白東北急流至濁沒赤黃有尾跡照
地明八月乙卯星出天囷北如太白東南慢流至弧
矢沒赤黃有尾跡照地明戊午星出紫微垣內大理
西如太白北慢流至濁沒青白有尾跡閏九月辛卯
星出輿鬼南如杯急流至軒轅沒赤黃有尾跡照地
明庚戌星出紫微垣內鈞陳北如太白北急流至天
棓沒青白照地明十月庚申星出狼東如太白東南
急流至濁沒青白有尾跡照地明十一月丙辰星出

厠星東如太白東南慢流至濁沒青白四年正月戊
戌星出五車北如杯西南急流至天囷沒赤黃有尾
跡分裂六月戊寅星出紫微垣內厨南如太白南慢
流至天角沒赤黃有尾跡八月丁巳星出壁壘陣南
如杯西南慢流至濁沒青白有尾跡照地明癸亥星
出文昌北如太白東北慢流至濁沒青白有尾跡癸
酉星出貫索南如太白東南至天市垣秦星沒赤黃
色有尾跡照地明戊寅星出婁大如太白東急流至
濁沒青白巳卯星出文昌西如太白北慢流至紫微
垣內鈎陳沒赤黃有尾跡九月巳酉星出天街如杯

北急行穿五車北沒赤黃有尾跡照地明庚戌星出
天倉南如太白南急行至濁沒赤黃有尾跡照地明
十一月乙丑星出紫微垣內六甲如太白東北慢行
入濁沒赤黃有尾跡照地明乙未星出鈎陳北如太
白東北慢行至濁沒赤黃有尾跡照地明五年四月
庚申星出角東如太白東南急行至濁沒赤黃辛未
星出紫微垣內鈎陳北如太白急行至濁沒青白五
月巳丑星出天津西如太白西北急行至紫微垣內
鈎陳沒赤黃有尾跡六月丁卯星出天槍東如太白
西急行至天鐔沒赤黃有尾跡照地明巳卯星出郎

位如太白東南急行至濁沒赤黃有尾跡照地明七月辛巳星出天市垣內列肆西北如杯西急行至濁沒赤黃有尾跡照地明十月庚戌星出參南如太白東南急行至濁沒青白辛亥星出參旗南如杯東急行至軍井沒青白有尾跡甲寅星出騰蛇西如太白南速行入虛沒赤黃有尾跡照地明甲子星出中台南如太白東北速行至濁沒赤黃有尾跡十一月辛巳星出五車西南如太白西北速行入雲沒赤黃有尾跡照地明甲申星出天津北如太白東北速行至紫微垣內鈎陳沒赤黃有尾跡十二月庚申星出東

壁西如太白西南速行至濁沒赤黃有尾跡戊辰星出畢南如太白西南速行至濁沒赤黃壬申星出中台北如太白東北速行至濁沒赤黃六年四月辛酉星出軒轅西南如杯西緩行至天_鐘沒青白有尾跡照地明閏六月丙子星出貫索東北如杯西南急行至濁沒青白有尾跡照地明戊寅星出貫索西如孟西緩行至濁沒赤黃有尾跡照地明己卯星出天槍東如太白西南急行至濁沒赤黃有尾跡癸卯星出壁壘陣西南如太白西南慢行至濁沒青白有尾跡照地明八月癸巳星透雲出王良南如太白西南急

行至室沒青白有尾跡甲午星出騰蛇北如太白西
北急行至濁沒青白有尾跡丙申星出天船北如太
白西北急流至文昌沒赤黃有尾跡照地明九月癸
卯星出五車東如杯北急行至濁沒赤黃照地明乙
巳星出輿鬼東北如太白西北速行至紫微垣內文
昌沒赤黃有尾跡照地明庚申星出危北如太白西
南急行至牽牛沒赤黃有尾跡乙丑星出織女西南
如太白西北急行至濁沒青白有尾跡十月辛丑星
出大角西如太白南慢行至角距星沒青白有尾跡
照地明七年四月辛未星出牛星東如杯西南慢行

至濁沒赤黃有尾跡丙子星出亢如太白西南急行
至角沒赤黃有尾跡照地明六月庚辰星出天棓南
如太白西南急行入天市垣內候星沒青白有尾跡
癸巳星出紫微垣東如杯東北流行至濁沒赤黃有
尾跡戊子星出玉良西如杯西北速行至女牀沒赤
黃有尾跡照地明丁酉星出鱉星南如太白東南急
行至濁沒赤黃有尾跡照地明七月丙午星出閣道
北如杯北慢行至濁沒青白巳未星出胃東如太白
東急行至濁沒青白有尾跡八月辛未星出文昌東
如太白西北速行至濁沒青白有尾跡照地明癸巳

星出天津東如太白西南急流至河鼓沒青白有尾
跡十一月乙卯星出虛南如杯西南急行至濁沒赤
黃有尾跡照地明丁巳星出七星東如太白東南急
行入濁沒赤黃有尾跡照地明八年正月丙午星透
雲出角南如杯東南速行至濁沒赤黃有尾跡照地
明二月丙寅星出婁南如太白西速行至濁沒赤黃
有尾跡庚辰星出太微垣左執法北如太白東南速
行至濁沒赤黃有尾跡癸巳星出紫微垣內鈎陳東
如孟西北速行至濁沒青白有尾跡照地明六月巳
丑星出右旗西如杯向南急流至濁沒青白有尾跡

明燭地七月庚申星出胃宿如杯急流至天困沒青
白有尾跡明燭地十月壬申透雲星出王良西如太
白急流至織女北沒赤黃有至跡明燭地丁丑透雲
星出天困南如太白東南慢流至燭沒青白有尾跡
戊子透雲星出奎東如太白西北急流至燭沒赤黃
有尾跡明燭地庚寅星出昴南如太白急流至燭沒
青白有尾跡明燭地十二月乙巳星出紫微垣鈎陳
東如太白向北速行至太子沒黃赤有尾跡明燭地
元祐元年正月癸巳星出狼星南向東南急流至濁
沒赤黃有尾跡明燭地癸丑透雲星出近軫南如太

白東南急流至濁沒青白有尾跡明燭地二月丙戌
透雲星出近紫微垣文昌西向西北急流至王良北
沒赤黃有尾跡明燭地又星出上台北向西北急流
至王良南沒赤黃有尾跡明燭地閏二月庚戌星出
五車南向西北慢流至濁沒青白五月壬申星出女
北向東急流至虛東沒青白有尾跡明燭地六月甲
辰星出天津西如太白西南急流至尾北沒赤黃有
尾跡明燭地七月丁巳星出墳墓東如太白慢流至
壁南沒青白有尾跡明燭地九月庚申星出天苑南
如太白向南急流入濁沒赤黃有尾跡明燭地壬戌

星出天津北如太白西北急流至濁沒赤黃有尾跡
十月庚寅星出羽林軍南如太白西南急流至濁沒
赤黃有尾跡辛丑透雲星出近五車西如太白西南
急流至天困北沒青白有尾跡丙午星出室南如太
白西南急流至濁沒赤黃有尾跡明燭地戊申星出
紫微垣北如太白西北急流至濁沒青白有尾跡十
二月庚寅星出天苑南如太白東北急流至濁沒赤
黃有尾跡二年正月癸酉星出柳南如杯東南急流
至濁沒赤黃有尾跡照地明辛巳星出軫南如杯向
南急流至濁沒赤黃有尾跡照地明壬子星出柱史

西如孟西北急流至鈎陳東沒赤黃有尾跡四月丙
午星出天棊南如太白東北急流至天津沒赤黃有
尾跡照地明六月壬寅星出文昌東如杯向北急流
至濁沒赤黃有尾跡照地明九月甲寅星出天市垣
中山北如太白向西急流至天紀西沒赤黃有尾跡
照地明丁丑星出雷電南如太白向西急流如天市
垣內至宗正東沒赤黃有尾跡照地明三年三月巳
酉星出亢南如杯向南慢行至濁沒赤黃有尾跡照
地明六月壬午晝酉時八刻後星出西南甲位如孟
向東急流至卯位沒青白有尾跡庚子星出壁南如

杯東南急流入羽林軍內沒赤黃有尾跡照地明甲
辰星出天市垣魏星西如太白西北急流至梗河西
沒赤黃有尾跡又有星出霹靂南如杯東南急流至
羽林軍東沒赤黃有尾跡照地明八月癸巳夕有星
自中天向東急流至濁沒青白有尾跡照地明十一
月戊申星出北斗天璇如杯流至南河沒赤黃有尾
跡照地明閏十二月甲子星出天厨北如太白向北
急流至濁沒赤黃有尾跡四年二月巳酉星出五諸
候西如太白急流至五車北沒赤黃有尾跡明燭地
三月戊戌星透雲出織女東如太白速行至天津西

沒赤黃明燭地巳亥星透雲出氏西如太白速行至
濁沒赤黃有尾跡明燭地四月壬寅星出車肆南如
太白速行至濁沒青白有尾跡明燭地五月癸巳星
出天并南如太白速行至尾北沒赤黃有尾跡明燭
地八月甲辰星出天津東如太白慢流至霹靂東沒
青白有尾跡九月巳巳星出天津東南如太白速行
至女牀西北沒赤黃有尾跡明燭地壬午星透雲出
天楸北如太白速行至濁沒赤黃有尾跡十月丁巳
星出天津東南如太白速行至濁沒赤黃有尾跡明
燭地十一月乙酉星出司怪西南如杯慢流至參旗

沒赤黃有尾跡五年正月巳酉星出右攝提如杯西
北緩行至濁沒青白有尾跡明燭地四月癸丑星出
天厨如太白急流北至濁沒赤黃有尾跡明燭地又
星出天楸如杯急流北至濁沒青白有尾跡明燭地
又星出天市垣斗星西北如杯急流至北斗西沒青
白有尾跡明燭地五月癸酉星出文昌如太白急流
北至濁沒赤黃有尾跡明燭地六月庚申星出室北
如太白東北緩行至濁沒青白有尾跡辛酉星出氏如
太白西北急流至濁沒青白有尾跡又星出紫微垣
少尉如太白西北急流至濁沒赤黃有尾跡明燭地

七月辛未星出危如太白東南急流至濁沒青白有
尾跡明燭地癸未星出天市垣屠肆西如太白急流
西至貫索南沒赤黃有尾跡明燭地丁亥星出自天
市垣市西如太白西南急流至心沒赤黃有尾跡明
燭地八月甲午星出房西如太白東南急流至心沒
赤黃有尾跡明燭地庚子星出內厨如太白急流至
文昌北沒赤黃有尾跡明燭地癸卯星出八穀西如
太白東北急流至濁沒青白有尾跡九月辛巳星出
軍市西如太白東南急流至濁沒赤黃有尾跡乙酉
星出漸臺西如太白急流至濁沒青白有尾跡辛卯

星出羽林軍內如太白西南急流至濁沒赤黃有尾
跡明燭地十月甲午星出柳如杯緩北行至濁沒有
尾跡明燭地巳未星出車府西如太白急流北至天
津西南沒青白有尾跡明燭地又星出紫微垣柱史
南如杯西南緩行至天津東沒赤黃有尾跡明燭地
十一月壬戌星出紫微垣內極星北如太白急流北
至濁沒青白有尾跡十二月巳亥星出柳如太白西
北流至北河沒赤黃有尾跡明燭地丙辰星出卷舌
西如太白急流西至濁沒青白有尾跡六年二月辛
丑星出翼東如杯東南急流至濁沒赤黃有尾跡明

燭也丙辰星透雲出即將西如太白東北速行至紫
微垣內少尉沒赤黃有尾跡明燭地五月乙酉星出
天市垣內宗人南如杯西北急流至宋星南沒赤黃
有尾跡明燭地丁亥星出貫索東如太白東南急流
至候東沒赤黃有尾跡六月丙辰星透雲出太微垣
內卽位北如太白西南急流至濁沒赤黃有尾跡七
月癸亥透雲星二皆如太白一出天槍東西南急流
至亢東沒一出奎東西南急流至壁壘陣東沒赤黃
有尾跡九月甲寅星出天津北如太白東北慢流至
內階沒赤黃有尾跡明燭地十月壬戌星出婁南如

太白東南慢急至天苑沒赤黃有尾跡明燭地丁卯
星出東北方如杯急流至濁沒赤黃有尾跡又星出
王良南如太白東南急流至濁沒赤黃有尾跡明燭
地七年二月戊午星出敗瓜東南如太白急流至虛
東沒赤黃有尾跡明燭地甲戌星出平星西如太白
急流至濁沒赤黃有尾跡巳卯星出紫微垣帝星西
北如杯急流至濁沒青白有尾跡明燭地癸未星出
心東如太白急流至尾南沒青白有尾跡明燭地三
月辛亥星出北極天樞北如太白急流至濁沒青白
有尾跡明燭地四月癸亥星出輦道東如太白急流

至濁沒青白有尾跡明燭地甲子透雲星出天市垣
燕星南如太白急流至濁沒赤黃有尾跡辛巳星出
牛西北如杯急流至壁壘陣西沒青白有尾跡明燭
地六月庚午星出騰蛇南如太白急流至瓠瓜東北
沒赤黃有尾跡明燭地乙亥星出閣道東如太白急
流至天船北沒赤黃有尾跡明燭地八月辛未星出
奎距星西南如太白急流至濁沒青白有尾跡明燭
地九月甲辰星出參旗西如太白急流至參東南沒
青白有尾跡明燭地八年正月甲申星出天市垣內
候南如杯東南急流至箕南沒赤黃有尾跡明燭地

三月庚寅透雲星出左攝提東南如太白東北慢流
至濁沒青白有尾跡又星出天市垣內如太白東北
急流至漸臺南沒赤黃有尾跡明燭地五月辛丑透
雲星出紫微垣天厨西如太白向北急流至濁沒青
白有尾跡明燭地六月庚申星出氏北如太白慢流
至角西沒赤黃有尾跡明燭地八月壬戌星出中天
如太白東南急流至濁沒青白有尾跡庚午星出五
車北如太白東北急流至濁沒赤黃有尾跡明燭地
九月辛卯星出紫微垣如杯同南急流青白有尾跡
明燭地至五車內沒乙未透雲星出羽林軍南如太

白東南急流至濁沒赤黃有尾跡明燭地丁酉星出
敗瓜西如太白西南急流至天弁北沒赤黃有尾跡
明燭地又星出王良北如太白向北急流至上輔西
北沒青白有尾跡巳亥透雲星出天苑南如太白東
南急流至濁沒赤黃有尾跡明燭地癸卯星出天苑
西南如太白西南急流至濁沒赤黃有尾跡明燭地
十月乙巳星出營室北如太白西南急流至左旗北
沒赤黃有尾跡明燭地戊申星出天棓東南如杯北
流至濁沒赤黃有尾跡明燭地又星出壁西如太白
向南慢流至羽林軍沒青白有尾跡明燭地紹聖元

年正月壬午晝星出中天如太白西南急流入濁沒
赤黃丙戌星出鈎陳北如杯東北急流至北斗沒赤
黃有尾跡明燭地丁酉透雲星出北斗搖光西如太
白西北速行至鈎陳沒赤黃有尾跡明燭地二月丙
午透雲星出壁東如杯西南慢流入濁沒青白有尾
跡庚午星出紫微垣內天槍西南如杯急流入濁沒
赤黃有尾跡明燭地四月辛酉星出北斗搖光南如
太白向南急流至大角沒赤黃有尾跡明燭地六月
癸酉星出人星南如太白急流至牛沒赤黃有尾跡
明燭地丁丑晝有飛星出東南如太白西北急流至

中天没青白有尾跡明燭地乙未星出牛東南如太白西南速行入濁没赤黃有尾跡明燭地丙申透雲星出室北如太白西南速行入天市垣至宗正西没赤黃有尾跡八月戊戌星出奎南如太白東南速行至天困没赤黃有尾跡明燭地九月庚子星出天困南如太白急流至九州殊口没赤黃有尾跡明燭地丁巳透雲星出羽林軍南如太白西南急流入濁没赤黃有尾跡明燭地辛酉星出天弁西如太白慢行至濁没赤黃有尾跡明燭地丙寅星出室東如太白急流至濁没青白戊辰星出紫微垣內鈎陳南如杯

急流至濁没赤黃有尾跡明燭地十月己巳星出紫微垣內如太白慢行至濁没青白有尾跡癸酉星出軒轅如太白急流至濁没赤黃有尾跡明燭地甲申星出天倉南如太白慢行至上台没赤黃有尾跡明燭地辛卯星出鬼東如太白急流至濁没赤黃有尾跡明燭地十一月庚子星出北斗天樞西北如杯急流至濁没赤黃有尾跡明燭地壬戌星出星宿如太白急流至天稷西没赤黃有尾跡明燭地又星出天廟南如杯慢行至濁没青白照地明十二月辛未透雲星出柳西如太白東南速行至張没赤黃有尾跡

明燭地壬申星出天厨如太白急流至濁沒青白有
尾跡二年三月丁未星出危西如杯西急流至敗瓜
南沒赤黃有尾跡明燭地丙辰星出天津東北如杯
向東慢流至室北沒青白有尾跡明燭地四月甲申
透雲星出上台南如太白西北慢流至濁沒赤黃有
尾跡明燭地五月癸卯星出漸臺東如太白東北急
流至人星南沒赤黃有尾跡明燭地甲寅星出閣道
東北如太白東北急流至濁沒青白有尾跡明燭地
辛酉透雲星出建西北如太白西南急流至箕宿南
沒赤黃有尾跡明燭地六月壬午透雲星出壁壘陣

北如太白東南急流至濁沒青白有尾跡明燭地七
月辛丑星出九州殊口東如太白東南慢流至濁沒
赤黃有尾跡明燭地乙巳星出天棊北如杯東北急
流至內階東沒赤黃有尾跡明燭地庚申星出天槍
西南如太白西南急流至濁沒青白有尾跡明燭地
九月乙未星出北斗天樞西南如太白東北急流至
濁沒青白有尾跡明燭地丁酉星出左史東如杯東
北急流至上台西沒赤黃有尾跡明燭地庚戌星出
外厨西南如太白西北急流至濁沒赤黃有尾跡明
燭地十月癸亥星出厠星東如太白東南急流至濁

沒青白有尾跡明燭地甲子星出輦道東如太白西南慢流至漸臺南沒赤黃有尾跡又星出騰蛇西北如太白西北急流至濁沒青白有尾跡明燭地丙寅星出天倉南如太白向南急流至濁沒赤黃有尾跡明燭地戊辰星出昴東南如太白向西急流至天陰西沒青白有尾跡明燭地甲戌星出壁南如太白向東南急流至天倉南沒赤黃有尾跡明燭地丙戌透雲星出參旗北如太白向東慢流至觜北沒赤黃有尾跡丁亥透雲星出婁東如杯向東急流至胃北沒青白有尾跡明燭地庚寅透雲星出張南如太白東

南急流至濁沒赤黃有尾跡明燭地十一月癸巳星出外屏西如太白西南急流至羽林軍西沒赤黃有尾跡明燭地庚申星出外屏西南如太白西北慢流至濁沒赤黃有尾跡十二月甲子透雲星出中天如杯西南急流至濁沒赤黃有尾跡明燭地戊辰透雲星出五車北如太白西北急流至濁沒青白有尾跡明燭地三年二月丙子透雲星出太微垣如太白慢流至濁沒赤黃有尾跡四月庚申星出貫索西南如太白急流至女牀東沒赤黃有尾跡明燭地五月乙未星出平星西如杯急流至濁沒青白有尾跡明燭

地辛丑星出天棓南如太白急流至漸臺東南沒赤
黃有尾跡六月壬戌星出女牀南如太白急流至織
女西沒赤黃有尾跡明燭地七月癸丑星出室北如
太白急流至天倉東北沒赤黃有尾跡明燭地乙卯
透雲星出危南如太白急流至濁沒赤黃有尾跡明
燭地丁巳星出左史東如太白慢流至觜北沒青白
有尾跡明燭地八月癸亥星出天律南如太白急流
至天棓北沒赤黃有尾跡乙酉星出天倉南如太白
慢流至濁沒青白有尾跡明燭地九月乙未星出七
公北如太白慢流至角北沒青白有尾跡明燭地丁

未星出五車西北如太白急流至文昌南沒青白有
尾跡明燭地辛亥星出右史西如太白急流至壁東
沒赤黃有尾跡明燭地壬子星出天倉南如太白急
流至濁沒赤黃有尾跡明燭地又星出昴南如杯慢
流至諸王沒青白癸丑星出北斗天璇東如太白慢
流至輦道西南沒赤白有尾跡明燭地又星出閣道
西北如太白急流至大將軍西沒赤黃有尾跡明燭
地甲寅星出柳西南如太白急流至屏星沒赤黃有
尾跡明燭地又星出文昌西北如杯急流至鈞陳西
沒赤黃有尾跡明燭地十月己未星出天市垣吳越

星西如太白急流至濁沒赤黃有尾跡明燭地丁丑
透雲星出織女西南如太白急流至濁沒青白有尾
跡明燭地壬午星出亢池東南如太白急流至濁沒
青白有尾跡明燭地十一月癸巳星出五車東南如
太白東北慢流至濁沒青白有尾跡明燭地甲午星
出太微垣卽位西北如太白急流至周鼎北沒赤黃
有尾跡明燭地戊戌星出柳北如太白急流至軒轅
西沒赤黃有尾跡明燭地壬子星出紫微垣太一西
如太白慢流至鐵鎖南沒赤黃有尾跡明燭地十二
月丁巳星出南河北如太白急流至濁沒赤黃有尾

跡明燭地四年正月甲辰星出北斗開陽南如太白
東北急流至鈞陳沒青白有尾跡明燭地二月戊午
星出井南如太白東南急流至弧矢西北沒赤黃有
尾跡明燭地丙子星出星宿北如太白向北急流至
紫微垣右樞西沒赤黃有尾跡明燭地三月己未晝
星出東南丙位如太白西南急流至西南未位沒赤
黃有尾跡四月壬辰星出天淵東南如太白南慢流
至濁沒青白有尾跡明燭地五月甲戌星出人星東
如太白向東急流至濁沒青白有尾跡明燭地庚辰
星出紫微垣鈞陳西南如太白向北慢流至濁沒赤

黃有尾跡明燭地六月甲申星出亢西南向西急流
至濁沒色赤黃又星出室西南急流至女西沒色青
黃皆如太白有尾跡明燭地乙未星出紫微垣少輔
東如太白西北急流至北斗天權西沒赤黃有尾跡
明燭地丙午透雲星出王良西北如太白東北急流
至濁沒青白有尾跡明燭地戊申星透雲出室西北
如太白西北急流至紫微垣內鈎陳南沒赤黃有尾
跡明燭地七月丙辰星出天津北如太白東北急流
至天棓西沒色赤黃戊午透雲星出匏瓜南如太白
向東急流至人星西南沒赤黃有尾跡明燭地丙子

星出匏瓜南如太白西南速行至牛西沒赤黃有尾
跡明燭地八月巳酉星出天市垣南海向西南慢流
至濁沒色青白又星出天大將軍西西北急流至室
東沒色赤黃皆如太白有尾跡明燭地九月壬子星
出女牀西北如太白西南急流至天市垣內斗星北
沒赤黃有尾跡明燭地乙卯星出河鼓西西南急流
入天市垣東海西沒色赤黃又星出天園東東南急
流入濁沒色青白皆如太白有尾跡明燭地戊午透
雲星出牛西大如杯西南急流至建北沒赤黃有尾
跡明燭地丁卯星出天棓西如太白西北急流入濁

宋史志卷第十二
沒青白有尾跡明燭地十月丁酉星出天關東北如
太白東南慢流至濁沒青白有尾跡辛丑透雲星出
文昌北如太白向北急流入紫微垣內鈎陳北沒赤
黃有尾跡明燭地十二月甲申星出太微垣內五諸
侯西如太白西南急流至明堂南沒赤黃有尾跡明
燭地癸巳透雲星出天廟東如太白東南慢流至濁
沒青白有尾跡明燭地乙巳星出中台南如太白西
南慢流至八殺北沒赤黃有尾跡明燭地丁未星出
天倉北西南急流至壁壘陣北沒赤黃又星出天倉
西北西南急流至濁沒青白皆如太白有尾跡明燭

地元符元年二月丁亥星出井北如太白急流至參
沒赤黃有尾跡明燭地戊申星出宗正東如太白急
流至天江南沒赤黃有尾跡明燭地三月甲戌星出
明堂南急流至土司空西沒又星出天乳北急流至
角沒皆如太白赤黃有尾跡明燭地四月乙酉透雲
星出卷舌如杯慢流至濁沒青白有尾跡戊子星出
氐西如太白慢流至濁沒赤黃有尾跡明燭地丙午
星出文昌南慢行至濁沒又星出平星東南急流至
濁沒皆如杯青白有尾跡五月庚戌星出斗宿南如
太白急流至濁沒赤黃有尾跡明燭地戊辰星出左

旗東南如太白急流至下台東沒赤黃有尾跡明燭
地癸酉星出文昌東如太白急流至濁沒青白有尾
跡明燭地六月癸巳星出天津東南如杯至室東沒
青白有尾跡又星出室如杯至壁東沒青白有尾跡
辛丑星出箕如太白急流至尾沒赤黃有尾跡明燭
地壬寅星出文昌西如太白慢行至濁沒赤黃有尾
跡明燭地七月丁未星出天津西北如太白急流至
建東沒赤黃有尾跡明燭地甲寅星出騰蛇東北如
太白急流至閣道東沒赤黃有尾跡明燭地乙卯星
出犬角東北如太白急流至濁沒青白有尾跡丁巳

戌特初刻星出東方如杯急流至濁沒赤黃有尾跡
癸亥星出鈎陳南如太白慢行至文昌北沒赤黃有
尾跡明燭地八月壬辰西南方有星自濁出如太白
慢行經天至紫微垣北斗天樞西北沒赤黃有尾跡
明燭地九月癸亥星出天困東南如太白急流至濁
沒青白有尾跡丙寅星出井西如太白急流至室西
北沒赤黃有尾跡明燭地十月丁酉星出壁南如太
白急流至女西沒赤黃有尾跡明燭地十一月辛未
星出胃南如太白慢行至婁西南沒赤黃有尾跡明
燭地二年正月辛酉星出太陽守東南如太白慢流

至濁沒青白有尾跡明燭地二月丙申星出鈞陳東
如太白西北慢流至濁沒青白壬寅星出天市垣趙
星西南如太白急流至吳越星沒赤黃有尾跡明燭
地癸卯星出靈臺北如太白向西慢行至軒轅沒赤
黃有尾跡明燭地五月戊辰星出氐西南如太白西
南速行至濁沒青白有尾跡明燭地六月丁酉星出
亢池東如太白西北急流至太微垣東翳上將沒赤
黃有尾跡明燭地戊戌透雲星出壁壘陣南如太白
東南速行至羽林軍沒赤黃有尾跡八月乙未透雲
星出閣道東如太白東北急流至濁沒赤黃有尾跡

明燭地九月己巳星出昴東南如太白向南慢流至
天苑沒青白有尾跡明燭地閏九月乙亥星出河鼓
西如太白西南急流入天市垣內沒青白有尾跡明
燭地又星出天苑東南如太白向南急流至濁沒青
黃有尾跡明燭地十月辛丑星出女西北如太白西
南急流至牛西北沒青白有尾跡明燭地癸卯星出
上台東如太白西北急流至文昌沒青白有尾跡明
燭地壬戌星出壁南如太白向南急流入羽林軍沒
赤白有尾跡明燭地十一月丙子星出陰德東如太
白東北慢行至北斗魁內大理西沒赤黃有尾跡庚

寅星出中台東如太白向北急流至濁沒赤黃有尾
跡明燭地三年五月癸巳星出織女如杯西北慢流
至北斗槎光沒青白有尾跡明燭地

志卷第十二

