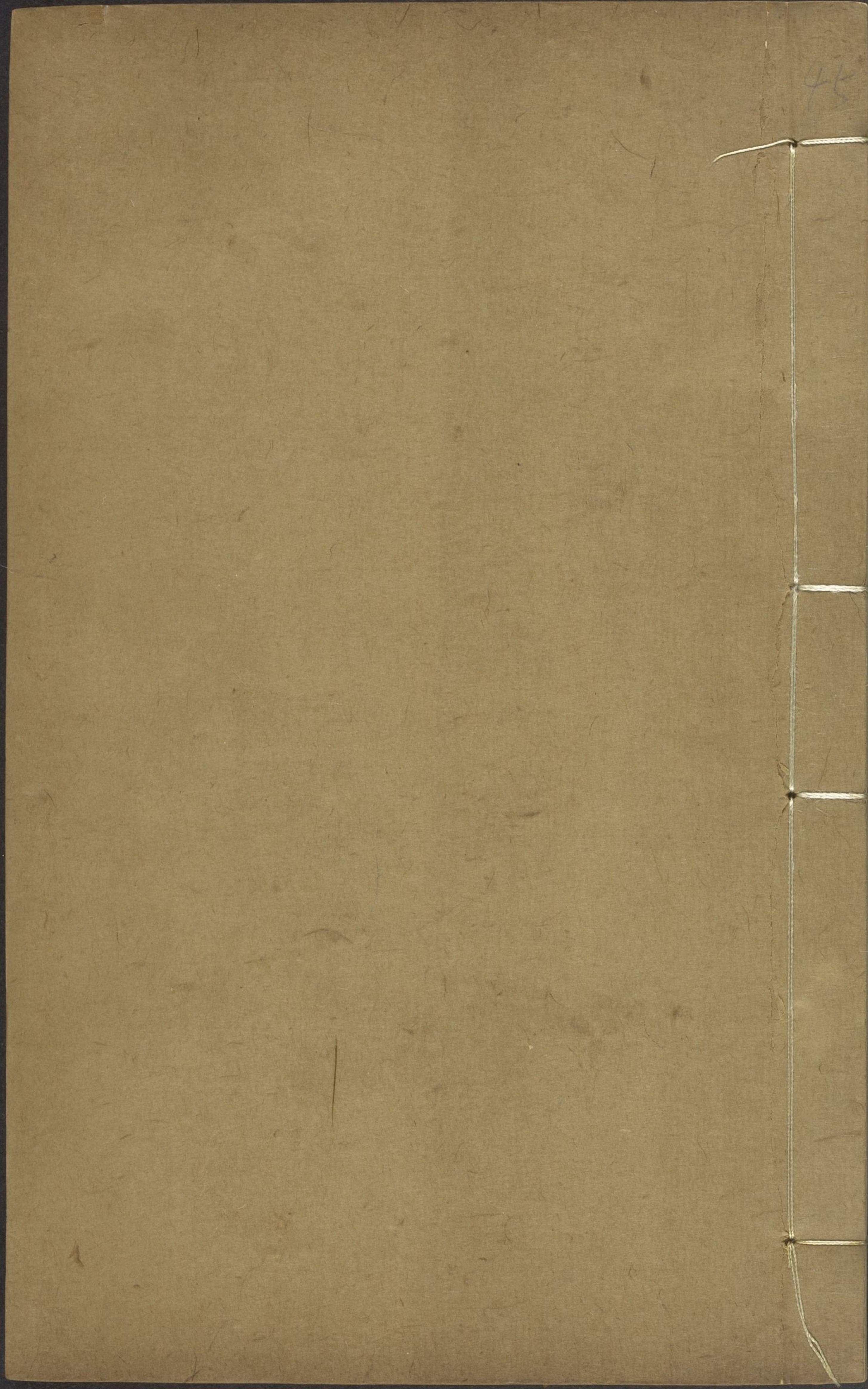
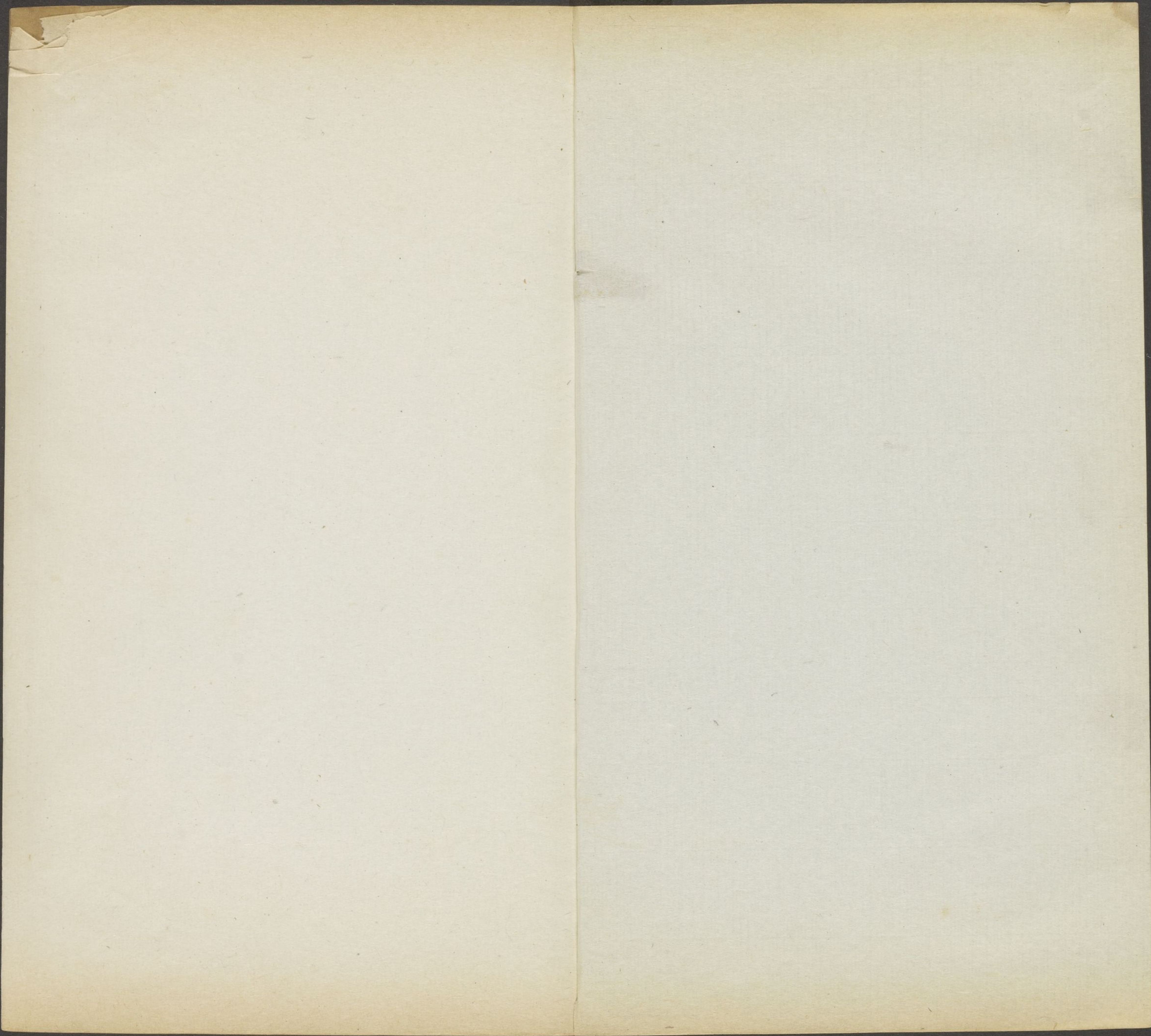
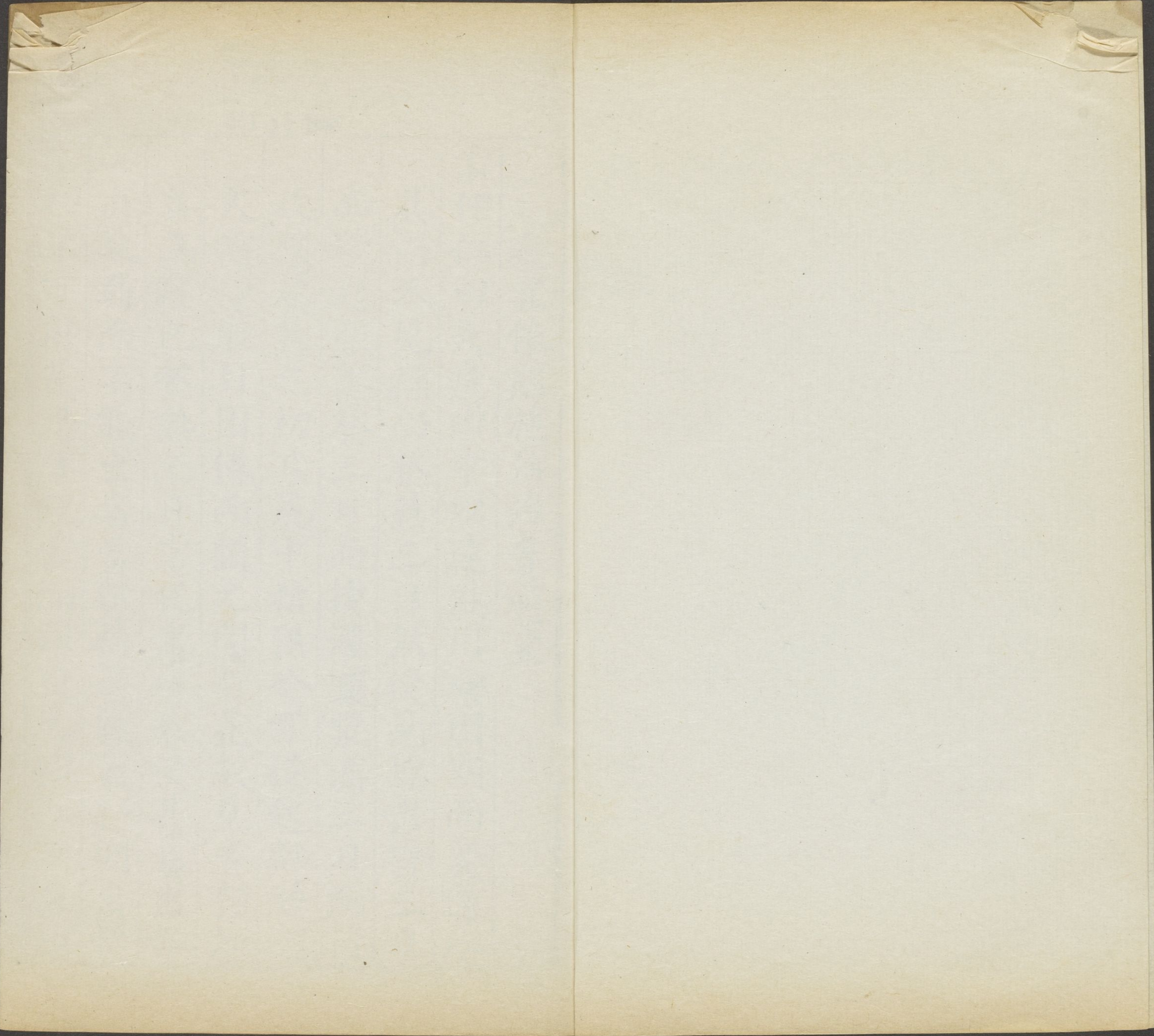


45







HARVARD-YENCHING LIBRARY  
HARVARD UNIVERSITY  
2 DIVINITY AVENUE

Trans from Courtway Lib

OCT 31 1999

痘宜依期施治治貴通變

翁仲仁曰夫痘由中以達外用藥因期而變通以  
其尚未見標必發熱三日然後見標出齊三日  
而後起脹蒸發三日而後灌膿漿滿三日而後  
收靨發熱之初耳尻中指俱冷耳後起紅絲呵  
欠噴嚏眼目困倦兩顴之間有花紋見者預知  
其為痘也發熱三日當托裏解表使其易出亦  
有氣弱而不能出者當微補其氣氣和則出快  
初不可用芪恐腠理密而難出也四五六日以



清涼解毒為主清涼則無血熱燥毒之患解毒則無壅滯黑陷之害七八九日以貫膿為主治法當溫補氣血氣血流行而成漿自易也十與十一二日以收斂為主大和氣血補脾利水則自然結靨此特語其常也蓋常者可必而變者不可必當隨候參詳安可執藥以應無窮之變哉言見紅點之時如莖輕少不可過表在後恐成斑爛或乾紅紫色急宜疎利不然在後必成黑陷四五日之內痘出至足心為齊苟未盡出於解毒之中宜兼發散若專於寒涼則痘遲滯不出七八日之間毒未盡解於溫補之中又兼解毒若偏於燥劑則毒盛不能化漿也十一二日之間漿未滿足必大補氣血畧兼解餘毒不然恐有癘毒溫疤之患此變通之妙要在隨時制宜也

人參敗毒散

羌活 獨活 前胡 柴胡 川芎 枳殼  
桔梗 白茯苓 人參各等分 甘草減半 生姜

三片水煎服 一方加薄荷少許

參蘓飲

人參分三 紫蘓葉 桔梗 乾葛 前胡各四分

陳皮 茯苓各五分 枳壳分三 半夏分二 木香一分半

生姜三片水煎服

升麻葛根湯

葛根 升麻 白芍藥 甘草各等分 水煎服

獲解散 即防風通聖散益元散二方也

防風 川芎 當歸 白芍藥 薄荷葉

大黃 連翹各五分 石膏 枳殼 黃芩各八分

白朮 桂枝 荆芥穗各二分 滑石二分 甘草一分

生姜三片水煎服

桂枝葛根湯

葛根 桂枝 赤芍藥 升麻 防風 甘草

各一錢 生姜三片淡豉一錢水煎服

保嬰丹

紫草茸酒洗忌鐵 纏莖藤燒存性 荆芥穗 防

風 升麻 大力子炒各二兩 天竺黃一錢二分如無真者以雄

黃一錢二分代之自取真正者牛黃半錢辰砂用麻黃荔枝壳蟾酥草煮過再飛赤小荳各四分菓荳粒炒香黑荳各四分甘

草梢去皮加紫草三兩水熬成膏半碗沙糖半

碗前藥俱製淨末和為丸圓眼核大辰砂飛

過為衣未出之先濃煎甘草湯每服一九大

兕加一九凡遇發熱之時生薑葱白湯化下

厚蓋表汗乃解毒之神藥

心要羌活湯

羌活 川芎 防風 山梔子 龍胆草

當歸各等分甘草減半薄荷葉三片淡竹葉五片水煎服

紫草膏 治紅紫黑陷熱毒

紫草茸 白附子 麻黃去節甘草各五錢全蝎八枚

炒右為細末用蜂蜜一兩酒干紫草煎

熬成膏旋入各藥丸如皂角子大每服一九

仍用紫草湯化下如治驚搐用金銀箔為

薄奇湯下

六一散

桂府滑石飛淨大甘草去皮每用一錢灯心

薄苛湯下 內加制辰砂三錢名辰砂六一散 治狂言妄語驚搐用防風荆芥薄苛天麻煎湯候冷調下 本方加鬱金名牛黃六一治痘後瘡癩毒及天行瘟疫冷水調下多服大効

退火丹 治痘初出標大熱不退或稠密成片者神効

六一散 一料加雄黃飛過三錢 煙草藤燒存性一錢外用紫草木通蟬退地貝皮紅花大力子

痘 羌活片苓灯心煎湯候冷調下極能解毒稀痘

四苓散

白朮 赤茯苓 澤瀉 猪苓 右為細末每服一錢

三黃丸

黃芩五錢 黃連 大黃各二錢半 為細末雪水搗丸 菴荳大辰砂為衣每服五七十九灯心湯下

備急丸



木香二錢半 大黃 黑丑頭末各五錢 為細末神麩

糊丸棗豈大每服五七丸山查湯下

甘桔湯

甘草二錢 桔梗一錢 水煎服

三豈湯

赤小豈 黑豈 棗豈各一升 甘草三兩 三豈用水

淘淨用水八升入甘草同煮豈熟為度逐日

空心面東任意食豈飲汁服七日未不出

代天宣化丸 即韓氏五益丹也

甘草甲巳年 君土 黃芩乙庚年 君金 黃柏丙辛年 君水 山梔丁壬年 君木

黃連戊癸年 君火 連翹佐 山豈根佐 牛旁子佐

先視其年所屬者為君次四味為臣君藥加

一倍臣減半佐又減半共為末冬至日修合

取雪水煮升麻汁打麩糊為丸辰砂為衣竹

葉湯下

五積散

白芷 川芎各三分 桔梗一分 芍藥 茯苓

炙甘草 當歸 桂枝 半夏各二分 陳皮

枳壳 麻黃各五分 蒼木一分 厚朴四分 右除桂枳

壳二味為粗末外十二味為末慢火炒令轉

色攤冷次入二味末令勻水一盞半生姜三

片煎一盞溫服

辰砂散

辰砂錢一 絲瓜近蒂三寸連子燒灰存性為末

蜜水調服多者可少少者全無絲瓜解痘最

妙 紫草甘草湯調服尤佳

連翹湯 忍解諸毒散風清熱痘後一切發熱癰

毒赤腫 連翹 防風 麩麥 荊芥穗 木

通 車前子 當歸 柴胡 赤芍 滑石

蟬退 黃芩 山梔子 甘草各五分 紫草五分

水煎服

連翹升麻湯

連翹錢一 升麻 葛根 桔梗 甘草各七分 木通

八分 牛旁子錢一 白芍藥五分 薄荷葉少許 淡竹葉 灯心

水煎服

消毒飲 治咽喉腫痛上膈熱盛 一方加升麻

牛旁子炒二錢 荆芥錢一 甘草 防風分五 水煎服

翁仲仁十神解毒湯 專治身發壯熱腮紅臉赤

毛焦色枯已出未出三日已前痘點煩紅燥渴

欲飲睡卧不寧小便赤澁以熱盛也並皆治之

歸尾 生地 紅花 丹皮 赤芍 桔梗

木通 大腹皮 連翹 川芎 以方治血熱

痘疹以涼血活血為主佐以桔梗川芎有開

提發散之功引以大腹皮木通有疎利熱毒

之効臣以連翹丹皮有解毒之良用此以治

血熱痘疹則能內外分消熱毒雖盛庶幾解

散表裏自然和平矣古人用黃連解毒湯恐

驟用寒涼不惟冰伏熱毒及出不快抑且熱

毒為其所抑則鬱於臟府或肚痛腹脹內潰

而死者有之豈若此方用之為穩當若不得

已而用黃連芩柏亦須酒炒一以製其寒涼

之性二以助其上行之勢借連柏以解毒耳

加減法

身熱壯盛加 葛根前胡 毒盛綿密加 荆

鼠粘子 渴加 天花粉竹葉滑石 小便血加 犀角

大便黑加 犀角黃連或菴仁 吐血乾嘔加 犀角黃連

發紅斑加 犀角黃連山梔玄參 小便赤加 山梔

小便短澀加猪苓澤瀉 小便秘加 滑石瞿麥

大便秘加 枳壳前胡 嘔加 橘紅 泄瀉加 猪苓澤瀉

大便秘喘加 枳殼前胡 煩躁加 麥門冬天花粉

煩渴狂亂譫語加 知母門冬石膏 嘔吐加 猪苓澤瀉黃連

咽喉痛加 甘草犀角荆芥

以上並用灯心十四根水煎服

羌活散鬱湯 專治實熱擁盛鬱遏不得達表氣

粗喘滿腹脹煩躁狂言譫語睡卧不寧大小便

秘毛豎面浮眼張若怒並有神効并為風寒外

搏出不快者同治

防風 羌活 白芷 荆芥 桔梗 地骨皮

川芎 連翹 甘草 紫草 大腹皮 鼠粘

子 右為粗散水一鍾燈心十四根煎六分温

服

身初發熱及見點之際毒氣壯盛外為風寒所

抑或肌肉粗厚腠理堅閉肌竅不通經絡阻塞  
使清氣不得引毒達表循竅而出則熱毒擁遏  
於內為腹脹為喘急為秘結為狂煩為驚搐為  
失血皮燥毛直面急眼脹睡卧不寧驚啼多哭  
此熱毒擁遏之症辨認不差急宜用發散開提  
之劑佐以和解透肌之法則熱毒不擁而其出  
自易矣羌活白芷防風有升提發散解毒之長  
桔梗有開提勻氣之能荆芥連翹鼠粘善解鬱  
執地骨皮消擁熱於筋骨之間且能肅清臟府

紫草滑肌通竅大腹皮引熱下行使內外有所  
分消用此以治熱擁之症效大而功用極妙若  
驟用寒涼如芩連升麻之類則熱為寒氣所抑  
不得伸越逗遛經絡為疽為癰者有之冰伏硬  
閉者有之至於人參黃芪白朮茯苓溫補之劑  
誤用則其擁盛禍不旋踵他如丁香木香姜附  
之類以熱攻熱殺人立至尤宜戒慎故發熱之  
初至見點之後並宜以本方處治依後法而加  
減之

加減法 初發熱壯熱腮赤面赤毛焦皮燥咳嗽

喘急加升煩渴加天花粉腹脹喘急鼻塞面赤

若怒毛直加黃便秘加當歸甚則加大嘔吐加

陳皮澤瀉禁用半生薑丁香洞瀉加升禁用白木

芫菹龍喘嗽惡風加紫蘓失血加犀角地搐加

骨等剉加黃連黃芩鼻衄加犀角小便赤澁加石

皮發斑加山梔鼻衄加犀角小便赤澁加石

山梔地驚悸加山梔通不思食加山傷食加山查

黃芩藥煩紅赤色加皮白芷防風大力子山查蟬

見標二三日間出不快利加退名透肌散

皮急肉緊身壯熱甚加葛根前胡

見標三日之內並依本方加減及三日後痘

瘡出齊血包已成而前症悉平不得復用此

方恐發散太過難於行漿另有方藥在後其

禁用藥劑並從血熱痘症法而裁治之

太乙保和湯 又名紫草 透肌湯 專治血熱痘症服十

神解毒湯後熱症悉去內外和平見點三日之

後不易長大粗肥者用之則能保和元氣活血

解毒助痘成漿易痂易落也

桔梗 紫草 川芎 山查 木通 人參

紅花 生地 甘草 糯米五十粒

右用燈心七根姜一片水一鍾煎至六分温

服

便澁腹脹加大腹皮 繁紅不潤加 當歸 蟬退

出不快者加鼠粘子 陷塌加 黃芪

痛加白芷 不勻加 防風 水泡加 白朮 嗽加 五味子 麥

門冬 渴加 麥門 痺加 白朮 冬 藥

七八日後漿足身復壯熱便秘煩渴腹脹喘急

前胡枳殼湯漿足禁用此方另立湯飲在後

益元透肌散 專治擁熱痘症服羌活散鬱湯後

擁症悉開氣血和平見點三四日後不肥大者

不成漿者用之則能勻氣解毒透肌達表領出

元陽助痘成漿而易結膿窠也加減以保和湯

同論漿足之後另有保嬰百補湯在後 按此

即太乙保和湯去生地紅花加蟬退鼠粘陳皮

水一鍾加燈心十四根棗二枚煎六分温服

血熱痘症禁忌

血熱痘症熱毒彌盛然毒氣無所分消只宜重用  
升提發散使毒得以達表而從外解引以滲泄  
使熱得以潤下而從內消佐以清涼消毒行血  
涼血之劑則痘雖稠密亦能消散而易出易化  
漿也所謂輕其表而涼其內十神解毒湯蓋得  
安表和中解毒三法盡善誠痘科之神方也丹  
溪曰熱者清之實者平之其以方之謂歟是故  
發熱至見點之後三日以前毒氣未盡達表內  
外彌盛血熱之症悉具辯症不差並只以本方

處治之切不得用參芪白朮茯苓補氣之藥於  
熱症未漿之前如誤而用之是謂實其實腹脹  
氣喘狂亂譫語咽喉腫痛口舌生瘡變症百出  
所謂和得補而愈盛也嘔吐泄瀉慎不得用半  
夏丁桂乾姜木香藿香訶子肉果如誤而用之  
則是以熱助熱氣得熱而愈亢也燥症必至咽  
疼狂亂失血便秘無所不至矣至於龍骨枯礬  
澁滯之物且能使氣道阻塞是欲其出而反閉  
其門也腹脹之患生而喘急之勢至矣尤宜戒



之及至血包已成氣血定位頭頂白光勢將行  
漿又宜易方另行別議

三仁膏 治痘疹大便堅實不宜下者服以潤通

火麻仁 炒去壳 松子 去壳去 桃仁 去皮炒

右研爛加芝麻一合微炒研細入蜜水研極  
爛以帛濾去殼同前三仁蜜湯調下看大小  
用之

見標三日証治活法

發熱三日後退涼見標飲食二便如常形色淡紅

疎朗杯過碍手者上吉不須藥

發熱一日便出者凶乃表虛毒盛也急用羌活散

加紫草牛旁蟬退煎調紫草膏或保嬰丹若治

之早十枚二三 若服後熱盛不退宜羌活散

調退火丹 若無保嬰丹用纏莖藤灰加辰砂者大

之 報痘時煩躁不寧腰腹痛不止口氣大臭痘見紫

色者死

標色白皮薄而光根窠全無紅色或根帶一線紅

三五日即長如菘荳大此痘決不能灌漿久後  
成一包清水擦破而死不可因其好看妄與下  
藥

標出全不起頂如湯泡灯火燒者一樣十日後痒  
癩而死

標出時一片紅斑如錦紋者六日死遍身如蛇皮  
者死黑斑如痣狀肌肉成塊黑者立時死

凡見標疎少則毒輕不必妄治密則毒盛但要磊  
落大小分明不相粘連成片可用前藥進之或

托裏解毒之劑快斑湯消毒飲主之使其易發  
易靨 如出太密粘連模糊其毒尤甚托裏解  
毒之劑宜多飲之以防痒癩黑陷之變更察外  
疔可治則治不可治則勿治

凡痘子初出最要唇口潤澤其毒則輕如唇焦裂  
舌燥有芒為毒火熾盛表裏鬱遏急宜解之黃  
連解毒湯加大力子 標後身熱未退清地退

火湯

凡見標先要頭面稀疎磊落頸項胸前稀少其毒

則輕如面上一片糝糊未發壅腫蒙頭纏項胸  
前布密以毒盛也慎勿治之

凡頭面未見標而手足先出他處未起而手足先  
起他處未收而手足先收者以陽火太旺宜早  
解毒抑陽扶陰之劑四物湯合黃連解毒湯主  
之如他處俱起而手足起遲他處俱收而手  
足不收者以脾胃虛弱不能行其氣血達於手  
足宜補脾胃十全大補湯桂枝芍藥湯

凡初見標之時磊磊落落似稀疎之狀其後漸加  
日多一日以毒伏於裏氣虛弱不能使之即  
出須大補而兼解毒庶可十救二三也十宣散  
加無價散

石谷程氏曰凡發熱見標密無毫縫空地稠若蚕  
種者急用三元秘方救之每一歲兒用茜根芫  
荇子各三錢荔枝四枚若不起加葡萄一錢半  
好酒一鍾煎至五分候冷每用半盞挽熟水半  
盞時時慢喂之一日服盡次日再用水煎如  
前慢喂之但服此藥之後不可雜食他物以

傷胃氣小者只許食乳大者只吃粥若口渴即  
以此藥水飲之一以止渴又能清熱解毒切忌  
油膩煎炒恐滯腸作瀉則悞矣或十歲二十  
歲藥從一歲加起依數增加作一劑服之如年  
多劑大不能盡煎可分作二三確煎之按前  
藥用酒煎者活血也後用水者清熱也執盛必  
作渴代茶飲之是可解毒蓋前症不可補補則  
助毒又不得不補不補則不起發宜當解毒解  
毒又作瀉不解毒又攻內茲用三味代之既能

解毒又可溫脾活血誠為千金良劑

凡痘發熱一二日便出或一齊擁出密如蚕種紅  
紫無縫急宜服之此時切忌保元恐溫補助毒  
以其血未活而漿不能化故用此三元解之後  
其色淡血活熱勢已退然後進補庶為萬全  
凡皮肉間纍然紅點稠密急用纏莖藤加製過  
辰砂末連進二三服或薄荷湯調退火丹仍以  
牛旁為末敷顙門上以散熱毒非惟能使痘疎  
又且免使侵眼又方生地黃牛旁子搗成膏

貼面頰額角能退痘毒

一已出未出之時口鼻出血此血熱錯經妄行不可妄投熱劑宜用生犀薄酒磨服如鼻血不止胎髮灰吹入鼻中即止口鼻既血又大小便下血恐胃為熱毒所傷腐壞而然不可不知一出與地皮相平無突起之意乃是紅斑急用涼血解毒羌活散加酒炒芍藥紅花紫草蟬退木通占米連進二三劑退之夾疹同與治治之遲則紅變黑黑則逆而難治

夫凡用紫草必用占米以制其冷性俾不損胃  
洩瀉之患惟大熱大便秘者不必占米

夫凡用當歸活血須以為藥收之免辛散助熱

一標出他處未見獨出數粒於山根之上為毒盛  
氣虛犯上或發三五粒一塊者皆不吉之兆也  
急宜涼血解毒以防危急若腮頰地角之間踈  
踈朗淡紅潤澤三四次出者為氣正道尊上  
吉症也

一出皮膚乾燥枯澁必難起壯用溪中白色石子

數枚燒紅以井水淬之使薰蒸瘡上或置被下薰之頃刻潤澤瘡即起發又能解穢

一色淡不紅活者血虛也以四物湯加減服之但地黃大能滯血不可輕用不得已須姜汁炒過人乳補血甚捷加酒少許佐之且血非氣不行又加四物於保元之中為陽生陰長之義

一瘡正出好飲水者此乃脾胃虛弱津液枯涸故也如恣飲則必傷脾洩瀉及發泡難靨之患保元湯加麥冬五味子止之

一瘡未起壯而頭面先腫者乃陰虛陽盛大下四物湯加人乳好酒服之以補陰與陽齊然陽易補陰難補且急、勿遲否則悞事

一出即變黑者此為惡候如有起與急用托裏解毒之劑少用保元大加紫草紅花服之外用四聖散點之然早能涼血解毒必無此患亦多因脾胃衰弱血熱所致凡紅變白白變黃者生紅變紫紫變黑者死

一瘡全藉氣勻血沾腠理疎通則出快而稀疎亦

無餘疔倘遇寒凍及勞役瘦弱之人血凝氣滯  
出則不快蓄於皮膚之間肌肉之上進退兩難  
日久變成黑紫禍不旋踵凡有此候當按令急  
與和劑如羌活散之類以疎利之其毒氣隨痘而出庶  
無變症保合太和之兆也 如頭面出不快以  
太陽經當用荆芥甘草羌活防風天麻湯 如  
胸腹出不快以少陽經當用升麻紫草木通紫  
蘇羌活湯 如四肢出不快當用芍藥紫蘇葛  
根甘草葱白連鬚羌活湯各加生姜連進二服

痘即出快

### 賊痘

凡賊痘與好痘一般但挽先起壯皮嫩嬌軟內係  
淡膿當用保元湯加占米煎服亦能回漿  
一出其色掀赤抹過皮軟不碍指此係賊痘過三  
日變成水泡甚至紫泡黑泡者危症也若未成  
紫黑宜少進保元大加紫草蟬退紅花解之或  
灯草本通湯調六一散利去心經蘊熱而紅紫  
自退如已成水泡白泡或灰白色則保元中大

下四苓利之與千金妙法也不然則遍身孤破  
黑爛而死

起壯三日記治活法

凡四五月來起壯活動一線紅暈而有根窠此為  
上吉蓋有根窠方見氣勻血活血活則毒化成  
漿收功結痂全藉此也若無根窠必是氣凝血  
滯按法速治

凡起壯肥滿乳食如常不必服藥

一四五月來起壯肥大中有一小孔自頂直下至

脚不黑不白與痘色相並與名蝨痘由表虛腠  
疎而然若不早治大洩元氣不能起發灌膿急  
用保元湯大加占米川芎肉桂提起內膿以實  
其孔瘻為佳兆三二劑後孔自塞滿若孔色黑  
乃疔也以打法治之

一頂陷色白皮薄光洞者氣虛也

火照內外  
光明者是

大進

保元倍加酒炒黃芪肉桂川芎丁香人乳酒漿  
和服

一根窠淡枯澁不澤血虛也宜保元加酒炒紅花



川芎當歸芍藥加山查以消參芪之滯再加木  
香一二分調氣氣調而血自活矣

四五日痘色不宜紅紫乃熱毒不化若血熱仍當  
涼血解毒兼氣虛者保元加紫草木通紅花生  
地之類解之

一地紅血散乃血不附氣保元加當歸大加白芍  
藥以收斂之蓋芍藥味酸用之為君使血得以  
附氣且又能活血化漿此最上一乘之法切記  
切記

一洩瀉按寒熱急治至以再不宜瀉

若起壯遲緩根脚不紅活者以無價散一歲看大

小用之好酒調服或保元加人乳好酒丁香占  
米山查血虛者加當歸鹿角膠

一黑陷及痘疔外用四聖散以油胭脂調點之內  
以涼血解毒如紫草紅花木通茜根少加保元  
進之其疔自退疔退看其虛實仍以保元補之  
一煩躁者內必有熱可用木通以引其火下行或  
以六一散灯心湯調俟冷服之 謔語者加三

制辰砂夏月井泉水服

如飲食不進者痘色何如未可輕投藥劑蓋其間  
有毒氣未盡者且山查紅花子紫草等藥清而  
解之如脾胃虛弱痘色淡白宜保元加山查  
扁豆神麩 嘔吐加藿香

一倒痘頭面上未出從足底出起逆而上之縱起  
杜灌膿回至心窩下則毒攻入內大叫一聲昏  
迷而死雖踈快亦不免死乃逆症也候其出齊  
至頭面遂早丟去下身不治只將保元大加川

芎以并提之漸：使其自上而下起壯灌膿自  
上而下收斂結痂如常痘一般此鮮有知其妙  
者宜謹誌之 此逆痘若治之早以黃連解毒  
湯一帖以護其心可十全三五遲則百無二三  
矣

翁仲仁曰三日四日痘當出齊點至足心勢方安  
定猶有陸續不出之狀或隱：於皮膚之內不  
見不起者古名不快若非風寒鬱遏之因必有  
氣虛不振之過是以四日已前痘毒方出身表

宜涼四日已後毒出已定身宜溫涼則氣血和  
平痘色必然潤澤溫則腠理開通其毒易以成  
漿故至此而身不微熱雖未必至於冰伏而痘  
瘡斷乎不長四五日來血包已成候當肥大而  
粗頂宜發光而白故根紅而頂白者已具行漿  
之勢若還赤色過頭雖見嬌紅可愛延綿六日  
依然到頭空殼虛花皮薄而光亮如灯內含是  
水頂尖而根脚不紅行漿勿實是以毒熱盛而  
未解則為紫為黑壅而不起則為陷為癩滯而

不榮則為乾為枯為青為灰怯而不振則為不  
快為停漿或有肉先腫脹而痘反不起者漿則  
滯而不行面已虛浮而痘反退伏者毒則遏而  
不進故身不熱而痘不起已成冰硬之形赤色  
若還不變溫之可與氣血弱而不振遂成不快  
之狀紅潤依然如舊補之可生紫色乾枯切忌  
溫中帶補只宜活血鬆肌為壅為滯烈藥雖然  
可發透肌尤是良方澹洩惟於溫補瀉甚佐以  
升提

凡起壯時痘之根脚全然不起其頭面皮肉紅腫如瓜之狀者死。起壯時腰腹或疼或止遍身紫點如蚊蚤咬全不起發者死。起壯時痘伏陷不起腹中膨脹不能飲食氣促神昏者死。畧能飲食用消膨藥治之。起壯時遍身黑陷悶亂不寧神昏氣潰者死。起壯時根窠紫色乾燥不活全然不起發者死。頂陷不起須看年壽上痘起則不必憂如年壽上不起急與升天散一二服。

痘半起忽然平陷而色白者急與內托散或補中益氣湯

痘色紅鮮反乾燥而不充肥者以火盛而血不足也宜退火涼血輕清之劑四物快斑湯主之。痘充肥而帶濕者以脾中有濕而氣不足也宜瀉濕補氣兼風藥治之。蓋風能勝濕也。四君快斑湯主之。

一痘不起發不拘五陷用獨聖散或胡荽酒。若黑陷腹脹用猪尾膏。

一痘乾尅不起者外用水楊湯洗之內服補中益氣湯

一起脹時手足見而復隱起而復塌者死以根本已摧枝葉先萎之象也

凡假壯之痘其中有數粒起壯者是也至十二三日決不能回

漿結靨內攻而死矣 白痘者可急進保元加

川芎丁香生占米提氣灌膿而愈以內托法也

內托散即保元加川芎便是不必千金內托散 正壯之時痘雖起發而

皮膚不碍手按之水漿就出內色不暗是也

### 灌膿三朝症治活法

灌膿時根窠紅潤肥滿如黃蠟色飲食二便如常者上吉不須服藥

灌膿時皮白而薄純是清水與水泡相似者三四日後遍身抵破而死

灌膿時吐利不止或二便下血乳食不化痘爛無膿者死若二便不下血猶可用止瀉及消食之藥

灌膿時二便閉目合聲啞腹中脹滿肌肉黑者死

一頂陷無膿為逆

火照之內外光洞手按之軟陷者無膿也火照之內暗不光洞

按之如鼓者有膿也

急用保元加歸芍肉桂木香占米煎

成入人乳好酒溫服

有一等肥白痘其色白不作膿俗名木痘以其人原有痰也用二陳四物湯合而服之一消一補仍將小麥粉作麵調與食之立時膿起紅活但不可妄投人參占米而助胃中痰火恐防口疳寒戰咬牙乃陰盛陽虛也大用保元加川芎肉桂丁香主之甚者加鹿茸

痘灌膿痛不止者氣滯也少用保元加山查木香以行滯氣如膿血已滿可大用四苓以利之而痛自止

凡灌膿三朝之內身涼痘灰白色或不進飲食寒氣逆上嘔吐或腹脹或瀉清水手足厥冷無陽症也急用二神加入保元連進數服溫而補之痒塌不止者血盛也少用保元大加何首烏牛旁子蟬退芍藥木香紅花若將靨時微痒者不必治有氣血虛而痒者十全大補湯加何首

烏盧甚者加鹿角膠

一發白泡如彈子大者用枣針挑破去水以活石末敷之仍服保元加白朮留皮茯苓以利皮膚之水如前後發紫泡是毒盛溢於皮膚之上必死

夫膿者血之化也有血方有膿無血則無膿痘至灌膿大勢已定故此時必以有膿為主有膿則生無膿則死痘至七日若頂陷不能灌膿者必由先失調治故也急看根窠血聚別無雜症速

一宜大補氣血以充其頂頂滿膿足猶可回生若頂陷而色灰白此氣血俱離無能為矣

一頂陷無膿服內托藥而暫起不久又陷者膿未充足故也宜內托散倍加參芪當歸煎和人乳占米好酒服 若色灰白欲成倒塌皮薄易破者用淫羊補漿湯保元湯加芎歸升麻人乳好酒

一痘色紅紫漿不滿足欲成乾枯黑陷者當歸活血散合解毒湯加升麻石膏乾葛

一 遍身灌膿忽然一日變白變紅變紫者不可不  
察白者為虛宜內托散 變紅紫為熱宜當歸  
活血散合解毒湯

一 痘起壯灌膿俱好至八日大便忽秘常欲去而  
不能去急用歸尾枳壳芝蔴各三錢紫草生地  
黃芩各一錢煎服即通若失治至壓雷時忽然發  
熱而死 翁仲仁三仁膏尤妙

一 頂平脚濶漿不滿足十全大補湯加木香乾姜  
一 遍身無皮膿水流沾衣蓆不能轉動者用秘傳

茶葉方或敗草散內服內托散去桂加荆芥穗  
一 痘發痒滿面抓去而面上瘡痕隱然點點有起  
發之勢以猶可治急以托裏發毒止痒之藥用  
內托散加蟬退 三驗

一 痘抓破而出血者以陽瘡出血也宜當歸涼血  
湯主之

一 灰白慘黯皮薄 瘡破無膿血者不治

二 便不通目閉聲 啞腹中脹滿肌肉黎黑者不治

一 瘡爛無膿吐利 不止二便下血乳食不化者不



治

一痘未起頂但脚漸潤至七八日乾枯瘡皮皺起  
誤認結痂收靨者多不可救急與補血解毒之  
劑庶可回生

一灌膿時眉心鼻準耳輪唇口及兩頰先有焦枯  
黑靨者以名倒陷不治

收靨三朝証治活法

凡收靨自上而下者順自下而上者逆

痘至收靨大勢已定亦有膿不滿足似靨而非真

靨者以時極宜明辯若七日之間面目腫惟覺  
退痘雖似乾而痂薄如帛或有內症未除以痘  
極險時也失治則凶變立至急以補血涼解之  
劑庶或轉移

一痘至十日血盡毒解其膿漸乾如蒼蠅色或如  
葡萄色從口鼻兩傍或面部收起至胸腹而下  
然後頷上與脚背一齊結靨逐漸剝落內症全  
無身漸輕快飲食二便如常者吉或手足心或  
手指尖或陰上先收者俱吉

一人中者任督二脉交會之衢也凡痘自初出至收靨俱要在坎部位先見者佳謂陰陽和暢也一痘收靨自人中平分上下髮際以上陽中之陽也謂之孤陽足膝以下陰中之陰也謂之孤陰孤陽寡陰所以痘瘡之收至此二處每遲留而後靨也不必施治

一鼻梁上痘先焦者任是凶逆亦不死

一痘當靨而流漿不已者因表散太過則斑爛流水或飲水多則漂蕩流水俱服保元湯加防風

白芷白朮或除濕湯外以敗草散敷之

一當靨不靨而膿充足服回漿散或象牙散

一痘有靨至頭或至腰而下身數日不靨者此乃熱毒太盛不能收靨故也治當有熱則清之若小便不利者四苓散加苓連滑石木通大便秘結者當歸解毒湯利之

一痘當靨不靨忽然變動灰白頂陷吐瀉腹脹寒戰咬牙者急與內助丹若痒塌氣促足冷者加附子有水泡者大加白朮行去惡水而膿自

乾矣

一血盡漿足溫潤不斂者內虛也保元加苓朮以助收斂結痂或六君子湯

一當靨不靨發熱譫語目閉口喘手足大亂小便不利者以熱毒乘於肺經無陰氣以收之然也急用清金導赤飲主之

一漿未稠濃頂未飽滿面腫忽退目閉忽開瘡脚散濶色白皮皺乾燥似靨非靨此因津液枯竭血氣虛少內証未除之故此症之極險者也急

用四君子加麥門冬牛蒡子荆芥連翹桔梗

之若誤認作結痂無事致成危殆悲哉

一膿後不能結痂反成腐爛和皮脫去者以倒靨也係中氣不足急用保元湯加當歸牛子連翹薄桂木香治之其頭面瘡已破者復加腫灌手足遍身原無瘡處又復出一層謂之補空若治之頭面不腫空處不補不旋踵而告變矣

一收靨時忽泄膿血痂皮者以亦倒靨之症乃脾強腎弱為順利盡自愈不必施治如利下水穀

不分者以腎強脾弱也急用陳氏木香散送下  
荳蔻丸

一痘因冬月嚴寒被寒氣鬱遏而不能靨者以桂  
枝解毒湯治之

一痘因夏月炎暑熱氣薰蒸而不能靨者甘露解  
毒湯微利之

一遍身俱收惟頭與足不收者以陰陽不和故也  
以四物湯去地黃加牛膝升麻牛旁紅花荆芥  
之類

一多服熱藥以致熱毒猖狂痘爛不靨者小氣胡  
湯合回漿散或天水散或猪尾膏外以黃連輕  
粉為末相油調敷或用猪胆汁研芒硝如膏塗  
之 古人用猪尾膏獲効神速者蓋以熱毒蘊  
併於心經致熱毒內外灌注而不結痂用此方  
者以血歸心引龍腦以涼之而行營衛况營衛  
得香則行遇臭則止也

一收靨時有臭氣帶腥者佳全無氣息尚有餘毒  
未發也若臭氣如爛肉不可近雖似結痂未可

為真急以清熱活血緩則無濟

一瘡歛收而唇口乾紫連結查滓頰紅者將成肺癘也宜解毒湯麥冬知母百合甚則大連翹飲

一凡痘係危症氣血本虛多服補劑而漸有膿色將收靨雖有熱者只可於補劑中加涼藥可也若謂將靨而去補劑竟與涼藥更加下利藥歛令速靨是速其斃也蓋虛者復虛毒反內攻而死此必然之理又已然之驗也

逆症不治 痘當靨遍身未見青膿黃色之漿而

口唇上下痘先黃熟者毒氣內攻於脾也不治

一痘收靨時不喫飲食口唇常如食物而動不止者不治

落痂症及靨後餘症

一痘瘡收後痂厚落遲離肉不粘者吉

一痂落疤帶紅色而不凹凸更無他症飲食二便如常者吉

一自食痘痂者雖有他症不死

一痘已結痂而不焦落者餘熱為害也大連翹飲

去紫草加地骨皮

一痘痂至半月或一月不落或發痒者以因表發太過致肌肉不密無力收斂故也宜人參固肌湯

一痂不落反見昏迷沉睡不省人事者以脾胃大虛也宜人參清神湯

一痂雖乾好但半邊掀起半邊粘着不能脫落者以過用辛熱之藥熱留肌表也宜升麻葛根湯加防風荆芥蟬退連翹以去肌表之熱即落矣

一痂紅紫者乃血熱毒盛也當涼血解毒

一痂白者血不足也不治雖過四十日還死以因漿水淡故痂白急用保元湯合四物湯加白朮陳皮紅花老米

一痂後身熱不退或寒熱往來用小柴胡湯虛則補中益氣湯俱加黃芩

一痂後唇乾口渴熱甚不解者大連翹飲主之

一痂後虛煩不眠者竹葉石膏湯 煩渴譫語者辰砂益元散

一痂後口噤殭直腹痛遠臍冷汗如雨痛定汗止而脉弦緊者因痂受風寒也宜散風養血用釣藤湯加紅花木香川芎芍藥當歸甘草白朮青皮官桂生姜

一痂落肌肉尚嫩出見風早遂成癩癬有膿汁出者燒牛糞灰敷之 痂不落搨搨搔致成痘風瘡者宜消毒飲加苦參當歸外用金華散或乳香韶粉散 遺毒生瘡不已者活血當歸湯宜灸風池曲池三里則永不發

一痂後遍身青紫癩癧口噤痰响者由氣血虛弱而受不正之氣也用蟬退一錢姜汁薄芎汁入酒一盞調服得汗即愈

一痂後手足忽然拘挛不能屈伸轉動者由血少不能養筋或因風寒濕三氣使之然耳不可輕用發散反耗其血只補脾養血則瘳當歸桂枝湯治之

一痂後赤火丹毒惡候也從頭上起者過心即死從足下起者過心腎即死內服玄參化毒湯

一痲後牙齦生瘡時二出血謂之牙宣呼吸息謂之息露與走馬疔也由熱在陽明急用蚕退散敷之如唇腫面浮穿鼻破頰潰喉腐肉飲食不入者死

一痲後發癰者皮膚間隱二起成疣瘡此由毒氣未得發盡藏於皮膚或發痒搔之而成者或因受風二火相持而成者此吉死也欲發出無使停留以變他疾如發太甚不根湯外用蜆子水洗之如無用六一散拂拭之

一痲後兩目不開惡見明者謂之羞明惟向暗處敢開也涼肝明目散主之若暗中亦不敢開者以即防目中有瘡以望月沙散治之





