

# 大日本史

三十三

第六十八卷 本紀  
 後醍醐天皇 上  
 第六十九卷 本紀  
 後醍醐天皇 下

和書門	二〇二五
類	五五八
號	三三八
函	一三
架	一
冊	一

内閣文庫	
番號	和 20258
冊數	150 (33)
函號	138 105

庫文	二〇二五
三三八	五五八
函架	一三
冊架	一
冊架	一

和書門  
 二〇二五  
 五五八

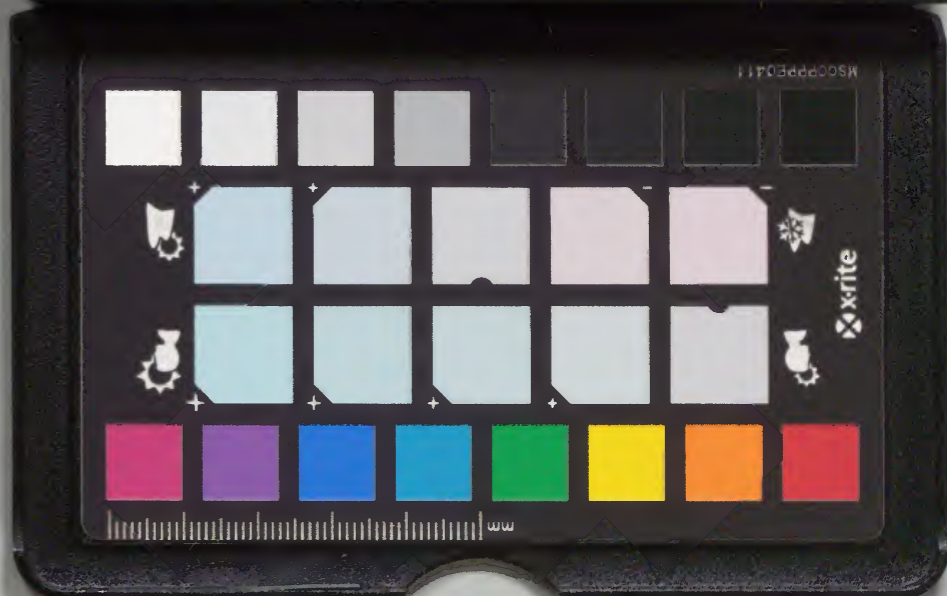


Kodak Gray Scale

A 1 2 3 4 5 6 M 8 9 10 11 12 13 14 15 B 17 18 19



© Kodak, 2007 TM: Kodak



大日本史卷之六十八

淺草文庫

本紀第六十八

權中納言從三位源光圀 修

男權中納言從三位綱條 校

玄孫權中納言從三位治保重校

後醍醐天皇上

後醍醐天皇諱尊治、後宇多帝第二子也、母

談天門院神皇正統記、正應元年十一月二

日癸未生、歷代皇紀、皇胤紹運錄、龜山帝愛

皇年代略記、紹運要略

其穎悟常置左右嘗祈其獲位于石清水宮

然以後二條帝長且無它過失也不得越立

神皇正統記增鏡 乾元元年六月為親王嘉元元年

十二月冠敘三品歷代皇紀皇年代略記皇胤紹運錄紹運要

略二年三月為太宰帥德治二年五月兼中

務卿歷代皇紀皇年代略記延慶元年八月花園帝

踐阼時後二條帝皇子邦良當立為儲嗣後

宇多法皇曰朕有所思宜先立尊治次及邦

良神皇正統記九月立為皇太子歷代皇紀皇胤紹

運錄紹運要略增鏡文保二年二月二十六日戊午皇

太子受禪于冷泉萬里小路殿園太曆毘沙門堂所藏記

歷代皇紀皇胤紹運要略法皇臨萬機增鏡關白道平左大

臣藤原經平內大臣藤原公茂權大納言兼

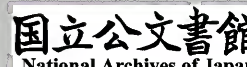
左近衛大將藤原內經權大納言兼右近衛

大將藤原家定竝如故公卿補任是日地震

三月六日丁卯又震七日戊辰又震歷代皇紀九

日庚午立皇姪邦良親王為皇太子歷代皇紀

要略公卿補任仍加元服皇胤紹運錄皇年代略左大臣



藤原經平為傳公卿補任十日辛未尊花園天皇

曰太上天皇皇年代略記二十九日庚寅天

皇即位於太政官廳天祚禮祀職掌錄歷代略記公卿補

任時年三十一歷代皇紀皇代略記夏四月七日

戊戌地震歷代皇紀十二日癸卯號所生準三宮

藤原忠子曰談天門院女院小傳後宮略傳歷代皇紀公卿補任

二十五日丙辰今出川院崩女院小傳歷代皇紀○諸書葬

關延曆寺僧徒燒園城寺皇年代略記六月二十

五日甲寅左大臣兼皇太子傳藤原經平薨

公卿補任歷代皇紀○七月十五日癸酉奉

幣丹生貴布禰等社祈雨園太二十八日丙

戌以藤原禧子為女御女院小傳八月二日

庚寅大納言藤原師信兼皇太子傳十五日

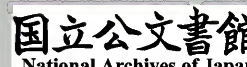
癸卯內大臣藤原公茂罷二十四日壬子以

前內大臣藤原實重為太政大臣前右大臣

藤原實泰為左大臣權大納言藤原家定為

右大臣權大納言藤原內經為內大臣公卿補任

冬十月九日丙申日吉社火歷代皇紀皇二



十七日甲寅御禊皇胤紹運錄、歷代皇紀、皇胤略記、皇代記、園太曆

公卿補任十一月二十二日己卯大嘗皇胤紹運錄、皇代記

皇代略記、公卿補任、○皇年代略記作二十三日、增鏡二十七日二十四日

辛巳盜殺前參議源有時於郁芳門尊卑分脈、歷代

皇紀、公卿補任、郁芳門據分脈、○增鏡作十月十七日十二月十日丁

酉、右大臣藤原家定罷右近衛大將權大納

言藤原房實兼右近衛大將丙申晦關白道

平罷以內大臣藤原內經為關白公卿補任、歷代皇紀

元應元年己未春正月十九日乙亥東大寺

僧徒以訐事奉八幡神輿入京師使兵拒之

僧徒棄輿走敕權安之蓮華王院萬一記、歷代皇紀、園

太曆補任、大承院文保三年、東寺長者二月丁亥朔日有

食之歷代皇紀十一日丁酉釋奠以八幡神輿在

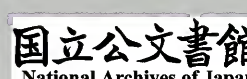
京師停宴穩座園太曆康三年十八日甲辰以前

權中納言源忠房為親王公卿補任、歷代皇紀三月十

四日庚午石清水臨時祭以八幡神輿在京

師徹樂園太曆康三年二十七日癸未尊皇姊前

齋宮獎子內親王曰皇后後宮略傳、歷代皇紀、皇姊推生年書



之、○女院小傳作二十九日、皇紀亦一作二十九日夏四月九日甲午、

右大臣藤原家定罷公卿補任十三日戊戌、園城

寺成遣兵防護十八日癸卯、慶園城寺二十

五日庚戌、延曆寺僧徒又燒園城寺大乘院文保三

年二十八日癸丑、改元歷代皇紀、皇年代略、

公卿補任五月六日辛酉、搜得前朝所失玄上琵琶

大乘院文保三年記二十八日癸未、關白內經罷左

近衛大將、六月十四日戊戌、權大納言兼右

近衛大將藤原房實轉左近衛大將二十七

日辛亥、關白內經罷內大臣二十八日壬子、

以前權大納言源有房為內大臣、秋七月二

日乙卯、內大臣源有房薨、閏月二十八日庚

戌、以權大納言藤原房實為右大臣、前大納

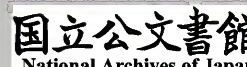
言源通重為內大臣公卿補任、歷代皇紀八月五日丁

巳、釋奠、以八幡神輿在京師、停宴穩座園太

年永三 七日己未、立女御藤原禧子為中宮公卿

補任、女院小傳、後宮略傳、歷代皇紀、○十三

日乙丑、行幸權大納言藤原實衡北山第、以



八幡神輿在京師、不御樂、十六日戊辰、還宮、

園太曆康永三年、實衡據尊卑分脈、公卿補任、二十一日癸酉、右大

臣藤原房實罷左近衛大將、大納言藤原冬

氏兼左近衛大將、權大納言藤原兼季兼右

近衛大將、公卿補任、九月二日癸未、冷泉萬

里小路殿火、皇代、十六日丁酉、避方忌于常

盤井殿、以八幡神輿在京師、不御樂、二十五

日丙午、列見、以八幡神輿在京師、停宴穩座、

園太曆康永三年、冬十月十八日己巳、太政大臣實

重、内大臣源通重皆罷、公卿補任、以前内大臣源

通雄為太政大臣、大納言藤原師信為内大

臣、公卿補任、十一月十五日丙申、號皇姊皇

后曰達智門院、後宮略傳、是日談天門院

崩、女院小傳、後宮略傳、二十日辛丑、以八

幡神輿在京師、權停五節、十二月遷八幡神

輿于東寺、園太曆康永三年、

二年庚申、春三月二十六日丙午、號準三宮

藤原頊子曰萬秋門院、女院小傳、後宮略傳、

月作二夏四月十二日辛酉大納言藤原冬氏

罷左近衛大將皇歷代權大納言藤原冬教兼

左近衛大將公卿補仕十九日戊辰前權大

納言藤原為世上續千載和歌集增鏡○拾芥鈔冷泉

家系圖秋七月七日甲申前攝政左大臣師

教薨公卿補任八月二十三日己巳號準三宮嬪

子內親王曰壽成門院皇歷代冬十月二十六

日辛未修宸筆八講於二條富小路殿以薦

談天門院冥福御八講記十二月丙午朔以本院

皇子寧永為親王仁和寺御傳

元亨元年辛酉春正月元會白馬踏歌以八

幡神輿在京師竝徹樂園太曆康二月八日

壬子前右大臣藤原公顯薨公卿補任歷代

二十三日丁卯改元皇代記東寺長者補任

補任○皇年代夏六月癸卯朔日有食之歷代

皇紀東寺八日庚戌八幡神輿歸座園太曆

年秋七月二十三日乙未石清水神輿入京

師東寺長者補任八月十五日丙辰歌合于安福殿



增鏡 九月二日壬申前内大臣源通重薨公卿補任

冬十一月庚午朔内大臣兼皇太子傅藤原

師信薨公卿補任歷代皇紀○十四日癸未

石清水神輿歸座東寺長補任是月常葉範貞來

代北條時敦居六波羅北方鎌記將系拔萃

十二月九日戊申法皇還政歷代皇紀皇年

是歲復記錄所親聽訟神皇正統記太廢諸

新關特存大津葛葉關太平記

二年壬戌春正月三日辛未觀法皇于常盤

井殿增鏡○歷代夏四月五日壬寅右大臣

藤原房實兼皇太子傅六月二十九日乙未

以大納言藤原冬氏為内大臣公卿補任是夏大

旱米價躍貴乃詔減膳使檢非違使別當源

親房喻都下富戶發糶置場監賣今川家本

北條家本西源院本南都本天正本太平記

源親房據公卿補任○按見行本為元年東

寺執行日記為秋八月癸酉内大臣藤

原冬氏罷○歷代皇紀十六日丙子左大臣

藤原實泰罷以右大臣藤原房實為左大臣

補公卿大納言藤原兼季為右大臣○皇紀作

權大納言藤原冬教為內大臣二十三日戊

子右大臣藤原兼季罷右近衛大將公卿補

紀皇九月十日乙巳前太政大臣實兼薨園太

常樂記作冬十二月二十一日甲申行幸大

納言藤原定房吉田第避方忌歷代皇紀

三年癸亥春正月十一日癸卯內大臣藤原

冬教罷左近衛大將十三日乙巳權大納言

藤原經忠兼左近衛大將大納言藤原實衡

兼右近衛大將三月二十九日庚申關白內

經罷以左大臣藤原房實為關白公卿補任

夏五月二日癸巳太政大臣通雄罷公卿補

月十四日甲戌關白房實罷左大臣公卿補

紀皇十五日乙亥以前左大臣藤原實泰為左

大臣秋七月右大臣藤原兼季罷○本書九

月二十八日丁巳關白房實罷皇太子傅內

大臣藤原冬教兼皇太子傅冬十一月九日

丁酉以前關白冬平為太政大臣公卿補任

○本書九

日或作十九日

正中元年甲子春正月九日丙申前内大臣

藤原公茂薨分尊卑十九日丙午宴羣臣于紫

宸殿賦詩奏樂晴御會部類及中殿御會三

月丁亥朔日有食之東寺長者補任二十三日己酉

謁石清水宮增鏡東寺長者補任天正本太平記二十四日庚

戌還宮增鏡夏四月十七日壬申行幸賀茂社

增鏡東寺長者補任天正本太平記二十七日壬午以内大臣

藤原冬教為左大臣權大納言藤原經忠為

右大臣大納言藤原實衡為内大臣增鏡歷代皇紀

五月十四日己亥前關白家平薨尊卑分脈六月

十六日庚午觀法皇于大覺寺二十二日丙

子還宮和元太曆貞二十五日己卯法皇崩皇胤

紹運錄皇代記常樂二十八日壬午葬後宇

多天皇皇代秋八月十七日辛未前内大

臣藤原冬氏薨尊卑分脈○常二十三日丁

丑如大覺寺二十五日己卯還宮和元太曆貞

九月十九日壬寅先是天皇常有討北條氏

之意中納言藤原資朝藏人藤原俊基等參  
 豫計議竊徵諸國武士土岐賴兼多治見國  
 長應徵先至既而事洩是日北條高時殺賴  
 兼國長於京師今出川家本毛利家本西源院本南都本太平記參取增  
 鏡○見行本太平記為元德元年神明二十  
 鏡為十八日保曆間記為二十三日  
 三日丙午六波羅兵執藤原資朝藤原俊基  
 送于鎌倉見行本太平記為五月十日今出川家本西源院本南都本竝為正  
 中二年蓋皆誤今姑据歷代皇紀  
 藏人補任俊基罷職月日書之二十四日  
 丁未天皇使中納言藤原宣房于鎌倉賜誓

誥高時賜北條高時綸旨參取增鏡○冬十

一月金澤貞將來居六波羅南方將軍執第十

二月九日辛酉改元皇年代略記公卿補任二

十七日己卯關白房實罷以太政大臣冬平

為關白歷代是歲大風水皇年代略記

二年乙丑秋九月戊申朔日有食之東寺長

冬十二月二日戊寅前關白内大臣内經薨

公卿補任○尊卑分八日甲申參議藤原為

定上續後拾遺和歌集拾芥鈔冷泉家系圖

八日、尊卑分脈為是歲地大震皇代北條高

時遷藤原資朝於佐渡公卿補任增鏡釋藤原

俊基還京師增鏡太平記

嘉曆元年丙寅春二月七日壬午號準三宮

藤原季子曰顯親門院歷代皇紀後宮略傳三月

二十日乙丑皇太子薨歷代皇紀皇年代略

增鏡○皇胤紹運夏四月大疫二十六日庚

子修四角四界祭園太曆貞和元年是日改元皇年

記皇代記皇代略和元年五月二十七日

庚午慶宸筆仁王經於祇園社園太曆貞和元年秋

七月二十四日丙寅立本院皇太子量仁親王

為皇太子歷代皇紀皇胤紹運錄皇代以右大

臣藤原經忠為傅公卿補任先是皇太子邦良薨

天皇因欲選諸皇子立之北條高時執兩宗

迭立之議天皇遣中納言藤原定房于鎌倉

依後嵯峨帝遺詔責讓高時高時遂不奉詔

參取神皇正統九月壬寅朔日有食之東寺

補冬十月二十三日甲午內大臣兼右近衛

大將藤原實衡罷

歷代皇紀

辛丑晦前征夷大將

軍惟康親王薨

常樂記

壬寅朔以權大

納言藤原基嗣為內大臣、三月甲辰、右大臣

藤原經忠罷左近衛大將、四日乙巳、大納言

藤原季衡兼左近衛大將、大納言藤原公賢

兼右近衛大將

公卿補任、歷代皇紀

十八日己未、前內

大臣藤原實衡薨

公卿補任、園太曆觀應二年、尊卑分脈

二年丁卯春正月十九日己未、關白太政大

臣冬平薨

公卿補任、歷代皇紀、尊卑分脈

二月十二日壬午

以前關白道平為關白

公卿補任、歷代皇紀

三月十三

日壬子、前關白左大臣房實薨

公卿補任、尊卑分脈是

春興福寺僧徒私鬪、焚諸堂宇

太平記

召僧圓

觀文觀等于內、祈中宮產安、實咒咀北條高

時

參取增鏡、島津家本今川家本、太平記、元亨二年

陸奧人藤

原季長起兵、與族人相攻、高時遣兵討之不

克

結城文書、元亨二年

秋七月、大納言藤原季

衡罷左近衛大將、十六日癸丑、內大臣藤原

基嗣兼左近衛大將

公卿補任

八月十五日辛巳

前左大臣藤原實泰薨公卿補任冬十月二

十六日辛酉行幸法勝寺臨大乘會二十八

日癸亥還宮園太曆貞和元年

三年戊辰秋九月十日己巳遣前權大納言

藤原宣房奉幣大神宮伊勢公卿冬十月十

四日癸卯前征夷大將軍久明親王薨將軍

次第常樂記二十七日丙辰行幸法勝寺戊午晦

還宮園太曆貞和元年十二月五日癸巳石清水神

輿入京師東寺長者補任○歸座無所考

元德元年己巳夏六月二十六日壬子前太

政大臣實重薨尊卑秋八月二十八日壬子

改元公卿補任皇年代略記○皇代九月二

十六日庚辰內大臣藤原基嗣罷左近衛大

將權大納言源長通兼左近衛大將冬十二

月十一日癸巳前太政大臣通雄薨公卿補

卑分脈作二十日庚戌皇太子加元服於

紫宸殿皇胤紹運錄歷代皇紀紹運要略公

略記皇胤補任紫宸殿據皇代略記皇年代

二年庚午春正月九日辛酉行幸權中納言

藤原公宗第避方忌東寺執行日記二十六日戊寅

關白道平罷以右大臣藤原經忠為關白公卿

補任歷代皇紀二月二十六日戊申關白經忠罷右

大臣歷代皇紀以內大臣藤原基嗣為右大臣權

大納言源長通為內大臣公卿補任○歷代

誤是月行和歌會于清涼殿太平記新續三

月五日丙辰內大臣兼左近衛大將源長通

罷大納言藤原公賢為內大臣權大納言藤

原經通兼左近衛大將公卿補任八日己未

行幸春日社及東大寺興福寺參取增鏡東

太平記十一日壬戌還宮東寺執行日記二十一日壬

申關白經忠罷皇太子傳二十二日癸酉右

大臣藤原基嗣兼皇太子傳內大臣藤原公

賢罷右近衛大將權大納言藤原道教兼右

近衛大將公卿補任二十七日戊寅行幸日吉社

遂臨慶延曆寺大講堂太平記毛利家本太

年二十九日庚辰還宮園太曆貞是月行幸



春日社增鏡○本書不日、神秋八月二十五

日癸酉、關白經忠罷、以左大臣藤原冬教為

關白公卿補任、歷代皇紀、是月北條時益來居六波羅

南方平氏系圖○將軍九月十八日丙申、太

宰帥世良親王薨常樂、冬十二月北條仲時

來居六波羅北方平氏系圖、將軍執權次第、十九日乙丑、

卜定權子內親王為齋宮女院小傳、是冬行幸北

野社平野社增鏡

元弘元年辛未、春正月丙午晦、關白冬教罷

左大臣、二月丁未朔、內大臣藤原公賢罷、以

右大臣藤原基嗣為左大臣、前內大臣源長

通為右大臣、前大納言藤原季衡為內大臣、

公卿補任、歷代皇紀、三月四日己卯、行幸權大納言藤

原公宗北山莊觀花舞御覽記、公宗據尊九

日甲申、還宮增鏡、夏四月十三日戊午、延曆寺

火西源院南都本太平記、是月天皇不豫增鏡、毛利家本天正本太

五月十一日癸酉、北條高時遣兵執僧圓

觀、文觀忠圓、致于鎌倉○本書係前年、今秋據前後文係于此

七月三日丁丑諸國地大震紀伊千里濱地

出二十餘町七日辛巳地震富士山崩數百

丈太平記十一日乙酉六波羅兵就禁內執右

中辨藤原俊基送于鎌倉毛利家本天正本

補任不日增鏡不係月日見新院亦密遣使

於鎌倉告變十三日丁亥北條高時徙文觀

于硫黃島忠圓于越後拘圓觀于陸奥太平記

八月十日癸丑改元公卿補任皇代記辨官

○皇年代略記皇代略記將軍執權二十二

日乙丑北條高時遣二階堂貞藤等率兵三

千餘至京師二階堂貞藤據毛利家本天

十四日丁卯尊雲法親王知高時將行廢立

遠奏之太平記其夜天皇奉神器駕婦人車從

陽明門出太納言藤原師賢中納言藤原藤

房從之至三條河原中務卿尊良親王及大

納言藤原公敏中納言源具行左近衛少將

源忠顯追至敕藤原師賢著御衣乘御輿如

延曆寺權中納言藤原隆資左近衛中將藤

原為明源定平從之揚言車駕幸延曆寺以綴賊兵且試僧徒向背參取增鏡二十五日

戊辰遲明行次古津進御膳至柰良太平記東

大寺僧聖尋奉迎御松嶺寺毛利家本天北

條時益北條仲時聞天皇出幸遣兵索宮中

太平記執大納言藤原宣房中納言藤原公明

左衛門督藤原實世前參議平成輔公卿補任增鏡

光明寺藏書殘篇二十六日己巳車駕發柰良次驚

峯山興福寺略年代記太平二十七日庚午

至笠置山興福寺略年代記北條時益北條仲

時迎本院新院及皇太子御六波羅增鏡太平記

二十八日辛未北條時益北條仲時聞車駕

在延曆寺遣兵攻之尊雲法親王尊澄法親

王督僧徒破之辛崎其夜僧徒覺非真天子

相率離叛藤原師賢等奔歸行在太平記伊賀

伊勢大和河內兵多至行在增鏡遣中納言藤

原藤房召見河內人楠正成委以興復書不

姑係二十九日壬申尊澄法親王奔笠置

尊雲法親王奔柰良九月三日丙子北條時

益北條仲時遣兵犯笠置太平二十日癸巳

北條高時以皇太子稱帝于京師毘沙門堂所藏記皇

胤紹運錄皇年代略記歷代皇紀二十三日

丙申敕金剛峯寺祈亂平高野山金剛峯寺所藏文書二

十七日庚子賊將大佛貞直金澤貞冬足利

高氏率大軍逼笠置元弘日二十八日辛丑

六波羅兵陷行在光明寺藏書殘編判官代錦織俊

政飛驒守石川義純及子義右死之太平記義純義

右據尊卑分脈○本書貞直等逼笠置以下至此並係晦恐誤

天皇徒步突圍而出大納言藤原師賢中納言藤原藤房

權中納言源興行扶行三日夜至有王山下

賊兵追及親王以下文武官僚悉見執參取增鏡

太平是月楠正成築河内赤坂城備後人櫻

山茲俊築一宮城竝起義兵太平冬十月二

日甲辰六波羅兵奉天皇幸平等院太平記

家本西源院本天正本太平記為朔大佛貞

直等請傳神器于新庄天皇使藤原藤房宣

神鏡傳 卷之二十八 神鏡傳 十一

傳曰神器歷朝相承親所受授雖時或有亂  
臣未聞恣相與奪且璽鏡遺之笠置唯有寶  
劍自隨若欲強得之朕將先親用之貞直無  
復所奏三日乙巳又請幸六波羅敕備鹵簿  
儀仗乃逗留三日具袞衣法駕如儀遂幸六  
波羅御南方御南方據皇年代略記光明寺  
藏書殘編○幸六波羅本  
書不  
日增鏡作三日天正本四日毛利家本六日  
孰是六日戊申復請傳神器乃授以新器六  
日  
據元弘元年劍璽渡御記皇胤紹運錄皇年  
代略記神明鏡○光明寺藏書殘編作四日

毘沙門堂所藏記五日本書九日按以神器  
為新物諸書所不言也然增鏡云帝親奉神  
器如隱岐及京師收復車駕還宮特用藤原  
道平議用巡狩還都之儀據此則所授是新  
物而非真矣是冬大佛貞直等圍赤坂楠正成  
焚城逃櫻山茲俊聞行在不守自殺太平  
記  
二年壬申春正月天皇在六波羅南方北條  
高時欲諷天皇令薙髮因獻僧衣天皇卻之  
太平  
記三月七日丙子天皇遷於隱岐增鏡太  
平記梅  
松論左近衛中將藤原行房左近衛少將源忠  
顯從之增鏡太  
平記備前人兒島高德候車駕于

大田林史 卷之二十八 神鏡傳 十一

塗將奉天皇討賊不成太平記高時遷中務卿

尊良親王于出佐尊澄法親王于讚岐增鏡

源院○梅松論作尊良讚岐尊澄土佐增鏡正

日恒良親王于但馬姑○本書不日夏四月二

日辛丑車駕至隱岐增鏡○以國分寺為

宮增鏡北條高時命佐佐木清高護衛○清高

誤清三日壬寅楠正成復赤坂城率兵徇和泉

河內太平記二十八日丁卯新主改元正慶公

補任增鏡○皇年五月三日辛未高時殺足

助重範太平記二十一日己丑楠正成與六

波羅兵戰于四天王寺大敗之太平記二十二

日庚寅高時殺參議平成輔公卿補任尋遷

大納言藤原師賢于下總前權大納言藤原

公敏參議藤原季房于下野中納言藤原藤

房于常陸增鏡○太平記為遷公僧聖尋于

下總○南都本僧俊雅于長門太平記○本

六月二日庚子高時殺中納言藤原資朝公

補任○常樂記作五月二日辛丑殺右中

辨藤原俊基

常樂記○太平十九日

丁巳殺

權中納言源具行

公卿補任

是冬楠正成

築千劔破城

增鏡梅松論是尊雲法親王還

冬據梅松論

俗更石護良

梅松論

築吉野城赤松則村應護

良親王今起兵于播磨築苔繩以絕山陽山

陰兩道

太平記○護良親王築吉野

野城年月不詳姑係于此

三年癸酉春正月天皇在隱岐太平記二月北

條高時遣阿曾時治圍赤坂大佛高直圍千

劔破二階堂貞藤園吉野

太平記神明鏡○按太平記曰高直

貞藤等以正月晦發京師又曰正月十六日

貞藤園吉野其說矛盾蓋東兵以晦發京師

則圍城應在二月且吉野山水院真遍言

上狀閏二月朔道蘊陷吉野山今從之十日

二日丙午伊豫人土居通治得能通言起義

兵與長門探題北條時直戰于伊豫星岡大

敗之太平記十九日癸丑北條高時遷皇子恒

性于越中守護名越時有害之諸門是月赤

坂城陷太平記閏月乙丑朔吉野城陷太平記

水院真遍左馬權頭村上義光及子義隆死

之護良親王走高野山阿曾時治二階堂貞

藤遂併兵圍千劔破楠正成拒戰數破之赤

松則村出自苔繩徇山陽道進屯攝津摩耶

山與六波羅兵戰敗之○按則村出自苔繩  
本書月日不詳姑係

此時所在義軍竝起兵勢大張太平護良

親王密疏奏之行宮增鏡北條高時懼有奪駕

者益嚴警衛太平而衛士稍歸心天皇增鏡  
太平

記天皇夜使侍姬賜酒中門番直衛士富士

名義綱義綱密致誠款勸天皇潛幸出雲伯

耆之間天皇乃遣義綱往諭其族出雲守護

鹽冶高貞二十四日戊子曉天皇潛出宮源

忠顯從之途聞不知所嚮有一人負天皇至

千波港適得商舟御之佐佐木清高迅檝追

天皇天皇與忠顯俱隱船底太平記月日據  
皇年代略記增

鏡元弘日記裏書伯耆卷○二十八日壬辰

至伯耆大坂港賜名和長年宸翰伯耆卷  
○太平記大坂作名和名

和長年奉迎造行宮於船上山聚兵衛護○增

鏡元弘日記裏書竝作二十六  
日公卿補任為幸大山寺竝誤癸巳晦佐佐

木清高率兵犯船上山名和長年拒卻之鹽



治高貞富士名義綱等率兵來歸太平記乃下

詔諸國討北條高時增鏡於是山陽山陰南海

西海兵士竝起勤王參取太平記三月十日癸

卯赤松則村與六波羅兵戰于瀨河十一日

甲辰復進戰于桂河累破之長驅入京師太平記

記十二日乙巳本院新院新主入于六波羅

增鏡太平記月赤松則村左衛門佐一作藤

原忠俊忠俊名據金勝院與六波羅兵戰不

利太平記十三日丙午敕左近衛中將源忠顯

帥山陽山陰二道兵援赤松則村太平記伯

伯耆卷菊池武時起兵討九州探題北條英時

於博多不克死之太平記十四日丁未禱平賊

于出雲杵築社出雲日御碕小十五日戊申

赤松則村以左近衛中將源定平詐稱聖護

院宮定平本書作貞能今據本書上營于

男山山崎塞西海道六波羅兵攻之則村逆

擊破之二十八日辛酉延曆寺僧徒復奉護

良親王命與六波羅兵戰于法勝寺不利太平

大日本史 卷六十八

本紀

三十四

記是月天皇親修金輪法禱戰勝但馬守護  
 太田守延奉恒良親王會左近衛中將源忠  
 顯于丹波夏四月三日乙丑源忠顯奉恒良  
 親王率兵二十萬陣于峯堂太平記三日丙  
 寅赤松則村與源定平僧良忠攻六波羅不  
 利太平記八日辛未源忠顯與六波羅兵戰于  
 京師官軍敗績太平記太田守延死之忠顯  
 奉恒良親王走男山結城親光歸順親光  
書不日姑十六日己卯北條高時遣名越高  
係于此

家足利高氏率兵入京師二十七日庚寅赤  
 松則村擊名越高家于久我暇斬之先是足  
 利高氏竊納款至是遂歸順太平記五月三日  
 乙未下條制源忠顯曰朕於諸院崇奉之意  
 無或渝易特敕諸軍勿敢侵暴仙洞近側及  
 諸莊園犯者處以重科須北條仲時北條時  
 益伏誅奉還兩院新主於本所嚴戒震驚至  
 其扈從卿士具以名聞至決其罪合在後日  
 行軍用師要在和調前軍進戰後軍不繼罰

大日本史

卷六十八

本紀

三十五

奪三勲、諸將雖素有仇怨、臨陣勿圖報復、務期立效、凡給糧糗、務在周均、不可私增減、建功之徒、本領外加重賞、子孫世襲、死傷者具狀申上、陣亡者擇子孫如支親、授以舊領、朝士武人及僧徒祠官歸順者、本領外更有推恩、若不能躬至、而有能獻策輸糧助軍國者、亦賞格準之、降服之人、一從宥貸、俟其建功自效、而後錄用、凡賊軍所過、剽劫焚燒、斬艾無辜、甚為暴逆、天討所致、專為此故、諸軍主

帥宜體朕意、軍之所在、則禁戢士卒、莫恣抄掠、非預軍機、勿得放火、勿課取糧米、以致刻虐、止伐叛亂、不擾平民、庶幾得天地神祇之祐、賴宗廟社稷之靈、以致克捷之功、其宣布四方、明使知聞、光明寺藏書殘篇 七日己亥、源忠顯足利高氏赤松則村併兵攻六波羅、太平北條仲時北條時益挾本院新院新主東奔時 益伏誅、官軍收復京師、太平記梅松論 八日庚子、源忠顯得神鏡於權大納言藤原公宗北山第、

安之禁中

皇年代略記○按當時帝親奉神器此所得神鏡疑所授新主物也

是日上野人新田義貞奉護良親王今舉義

兵關東豪傑爭先響應九日辛丑守良親王

起兵要擊北條仲時于近江番馬仲時伏誅

獲本院新院新主及所授劔璽

守良親王據金勝院本

十日壬寅大佛高直阿曾時治二階堂貞藤

解千劔破圍走柰良十二日甲辰源忠顯足

利高氏赤松則村等馳使船上奏收復京師

天皇召羣臣議還幸勅解由次官藤原光守

建言六波羅雖亡餘黨猶熾陛下宜暫駐驛

船上命諸將圖進取矣關東之捷聞而後發

也天皇猶豫乃親以周易筮之獲師上六吉

乃敕嚴行新田義貞與鎌倉兵戰于久米河

敗之十五日丁未進戰分倍不利十六日戊

申又戰大敗之

太平記○按梅松論以十七日戰為十五日事

日己酉下詔停關白冬教左大臣藤原基嗣

官復左大臣藤原道平權大納言左近衛大

將藤原經通權大納言右近衛大將藤原道

教官

公卿補任

壬申日甲寅新田義貞攻破鎌

倉北條高時伏誅鎌倉平

太平記梅松論

征夷大將

軍守邦親王為僧

皇胤運錄

紹三十三日卯車

駕發船上山大和守金持景藤執旗為左

景藤

名據金勝院本

伯耆守名和長年帶劔為右鹽冶高

貞前驅朝山義連後拒

義連名據天正本

左近衛中

將藤原行房勘解由次官藤原光守文服其

餘文武百官戎衣扈從

太平記

二十五日丁巳

詔廢新主

歷代皇紀

二拾七日己未幸書寫山

記書寫山行幸記

以安室鄉充不斷如法經料二十

八日庚申幸法華山

太平記

二十九日辛酉新

田義貞獲北條高時子邦時斬之壬戌次

兵庫赤松則村出居通治得能通言奉迎

天正

本太平記

是月平泉寺僧徒發兵誅賊將淡河時

治于越前能登越中兵攻越中守護名越時

有時有伏誅長閑探題北條時直就僧俊雅

降時車駕在途鎌倉捷聞未至上下猶懷危

懼六月癸亥朔新田義貞使至兵庫上捷書

於是始知高時伏誅關東悉平衆莫不歡呼

太平記 教授使者三人官太平記 二日甲子楠

正成將兵七千至兵庫謁見天皇勞慰之以

其衆前導四日丙寅還京師御東寺廷臣百

官奉迎太平記 略記保曆間神皇正統記

五時議或疑當用重祚之禮左大臣藤原道

平奏言陛下雖在外久然躬奉神璽臣以為

宜用巡狩還宮之儀制可增鏡 五日丁卯車駕

還宮皇胤紹運錄 公卿補任保曆間皇紀神皇正統記 作四日皇年代略

記 太平記增鏡六日去正慶號悉削新主所

署官爵皇年代略 記神皇正統記 廢關白特詔左大

臣藤原道平右大臣藤原經忠參輔庶政參取

增鏡 天正本太平記按 七日己巳菊池武

重等驛言北條英時伏誅九國悉平太平記 十

二日甲戌詔復源長通右大臣藤原公賢內

大臣公卿補任 十三日己亥以護良親王為征夷

大將軍日據增鏡 中務卿尊良親王尊澄法親王

中納言藤原藤房及僧圓觀文觀忠圓等至

自遷所太平記不詳姑係于此二十六日戊子本

院薙髮皇代略記皇是月詔源定平楠正成討

北條高時餘黨于柰良招宇都宮公綱降之

由是降者相踵阿曾時治大佛高直二階堂

貞藤等剃髮出降秋七月九日庚子斬時治

高直等十五人於阿彌陀峯特宥貞藤太平記

按保曆間記梅松論並云建武元年本二十

六日丁巳詔兵革始收民宜安堵日者遠近

士民走集闕下徒妨農業其禁止之凡除賊

黨外將士所有食田領職一皆襲故不須更

來請如特旨所予奪勿得準此藥丸氏所藏

傳野上八月三日甲子議軍士賞太平五日

丙寅左兵衛督足利高氏賜名尊氏公卿補任九

月二階堂貞藤陰圖不執伏誅太平冬十月

十二日壬申中宮崩追號後京極院女院小

略傳公卿補任○按太平記作八月是月以

參議源顯家為陸奥守與上野介結城宗廣

奉皇子義良出鎮陸奥出羽前大納言源親

房輔之顯家以任重不練戎事固辭詔曰古者皇子皇孫及執政大臣子內輔朝政外總戎旅方今海內統一朝野俱治文武之道何為二揆其邁往守爾藩屏參取神皇正統記元弘日記裏書十一月敕四犬寺寫大藏經慶之法勝寺以薦戰亡士卒冥福太平記十二月七日丁卯立珣子內親王為中宮女院小傳歷代皇紀後宮略傳十日庚午詔號廢主為太上天皇詔朕恭承帝系叨握神符王道難覃謝德於姬周之賢庸昧可

恥宣化於夷夏之俗而皇太子謙讓合道惠澤普及今避儲位於青闈之月伴仙遊於射岫之雲雖無準的之舊蹤加以禮制之崇敬宜上尊號為太上天皇普告遐邇俾知朕意皇年代略記二十八日戊子卜定祥子內親王為齋宮立藤原榮子為女御歷代皇紀是月以成良親王為上野太守出鎮鎌倉以左馬頭足利直義為相模守輔之神皇正統記大日本史卷之六十八終



大日本史卷之六十九  
 本紀第六十九  
 後醍醐天皇下  
 建武元年甲戌春正月十二日辛丑營大内  
 以安藝周防祖賦充其料費又徵諸國地頭  
 所入二十分一始用楮幣太平記二十三日壬

大日本史卷之六十九

本紀第六十九

權中納言從三位源光圀 修

男權中納言從三位綱條 校

玄孫權中納言從三位治保重校

後醍醐天皇下

建武元年甲戌春正月十二日辛丑營大内

以安藝周防祖賦充其料費又徵諸國地頭

所入二十分一始用楮幣太平記二十三日壬

子立恆良親王為皇太子元弘日記裏書皇

記○歷代皇紀 以左大臣藤原道平為傅公

補 戊午晦改元公卿補任元弘日記裏書皇

太平記作元弘 二月十八日丙子太白犯昴

皇年代 二十一日庚辰右大臣源長通罷二

十三日辛巳以前關白經忠為右大臣公卿

○歷代皇紀 二十一日丙戌詔曰國家有錢

尚矣自天平寶字至天德改鑄十次自近古

外境之貨濫布民間國錢不行甚違彝典當

茲庶政方始新命官鑄欲以濟用便民文曰

乾坤通寶其銅楮竝用交易莫滯建武二年

月九日丁酉北條高時餘黨本間某澀谷某

反襲鎌倉相模守足利直義討平之將軍執

是春高時餘黨規矩高政絲田貞義亦起兵

筑紫僧憲法據河內飯盛山赤橋重時據伊

豫立烏帽子山詔修安鎮法於紫宸殿太平

本書作元弘三年今從元弘日記裏書三

四月戊午朔日有食之東寺長五月九日丙

申、行幸權大納言藤原公宗北山第、類記幸部

出雲守護鹽冶高貞進千里馬、太平記書不係日、

是夏以皇子義良為親王、神皇正統記正秋八月、

七日壬申、有鳥人首蛇身、夜鳴紫宸殿上、藤

原廣有射獲之、太平記二十七日壬午、地震、皇

代略九月九日甲午、內大臣藤原公賢罷、公卿

補任以準大臣藤原定房為內大臣、公卿補任、

二十一日丙午、謁石清水宮、太平記、據東寺長者補

任、略年代記鈔、○太平記作三月十一日、而

係是歲二十三日戊申、行幸東寺、東寺長者補任、

十七日壬子、行幸賀茂社、略年代記鈔、冬十月五

日庚申、權中納言藤原藤房棄官而去、公卿補任、

歷代、皇紀、七日壬戌、右大臣藤原經忠罷、九日甲

子、前關白冬教為右大臣、公卿補任、十四日己巳、

觀笠懸於北山殿、建武二年、二十日丁丑、禁

征夷大將軍護良親王於馬場殿、○保曆間

九是月河內守楠正成攻僧憲法、是月據元

書土肥通治得能通言、誅赤橋重時、少貳貞

經、大友貞宗、誅規矩高政、絲田貞義、竝傳首

京師、太平記、按此書、胡書、五月十五日己

亥、流護良親王於鎌倉、元弘日、記裏書、參取

曆、五年五月二十日壬子、行幸南禪寺、甲寅晦、

還宮、和元年、貞是月、津輕賊時如高景隆、元弘

日記、裏書、○六月十三日丁卯、地震、皇年

記、是歲以上野太守成良親王為征夷大將

軍、神皇正統記、職原鈔、○按成良為將軍、蓋

此、係於置關東、廂番、奧州、評定衆、掌治其方事、

置新決所于郁芳門側、以卿相為頭人、分治

五畿七道事、其大事、天皇親臨記錄、所裁斷、

卿相及太史外記判事、河內守楠正成、伯耆

守名和長年等預焉、凡聽事、一月六日、上直

分為三番、置武者、所以新田氏族為頭人、取參

建武二年記、太平記、梅松論、○按時又置、

所、不詳、何為、而設、今略之、梅松論、以記錄、

窪所、為一、不、諸國將士、悉朝京師、以參議、足

利尊氏為武藏常陸下總守護、相模守足利

直義、遠江守護、左馬助新田義貞、上野播磨

守護新田義顯越後守護兵庫助脇屋義助

駿河守護楠正成攝津河内和泉守護和泉據攝

津兵庫廣巖寺楠正成靈牌名和長年因幡伯耆守護赤

松則村播磨守護尋奪則村職授以佐用莊

以災異修治神泉苑以禳時災太平記

二年乙亥春正月行和歌會于清涼殿太平記

二月二日乙卯號準三宮懽子内親王曰宣

政門院女院小傳歷代皇紀四日丁巳左大臣兼皇太

子傅藤原道平薨十六日己巳内大臣藤原

定房罷以右大臣藤原冬教為左大臣前内

大臣藤原公賢為右大臣權大納言藤原經

通為内大臣三月五日戊子藤原公賢兼皇

太子傅公卿補任夏六月二十日壬申權大納

言藤原公宗謀反使左近衛中將源定平左

衛門尉結城親光伯耆守名和長年收之禁

于定平宅鞠問月日據公卿補任秋七月北條時行

嘯聚其餘孽作亂族人名越時兼應之太平記月

據元弘日時行進攻鎌倉相模守足利直義

使刑部大輔澀川義季、岩松恆家、下野守小

山秀朝邀擊、全軍覆沒。參取太平記、梅松論、直

義出戰于井出澤、又敗。梅松論、松二十三日癸卯、

足利直義害護良親王、奉征夷大將軍成良

親王而走。太平記、梅松論、日據天正本、大江

時古奉成良親王逃歸京師。元弘日、裏書二十八

日戊申、北條時行入鎌倉。保曆、開記八月二日辛

亥、藤原公宗伏誅。公卿補任、尊卑分脈、神皇

以參議足利尊氏為征東將軍、往討北條時

行。尊卑分脈、吉尊氏不辭而發。梅松三日壬

子、敕令修大威德明王法于西大寺、禱平賊、

毛利家本鎌倉大風、太佛殿壞、賊壓死者五

百餘人、八日丁巳、足利尊氏與北條時行兵

戰于橋本、大破之。太平十九日戊辰、時行戰

敗逃竄、尊氏入鎌倉。梅松越前人瓜生保加

賀人敷地上木山岸。關等攻名越、時兼于

大聖寺斬之。太平記、○本書月遣藏人頭源

具光召足利尊氏還京師、尊氏不奉詔。保曆

梅松論冬十月足利尊氏自署征夷將軍東國

管領據鎌倉反以誅新田義貞為名太平閏

月十五日壬辰行幸神護寺灌頂十七日甲

午還宮園曆太十一月戊申朔日南至公卿表

賀朔旦冬至賴元記引十二日己未以參議源顯

家為鎮守府將軍十九日丙寅左大臣藤原

冬教罷以前右大臣藤原經忠為左大臣公卿

補任以中務卿尊良親王管領東國賜節刀于

左兵衛督新田義貞率兵部少輔脇屋義助

部大輔守都宮公綱千葉貞胤肥後守菊

池武重左近衛將監大友貞載鹽冶高貞等

奉尊良親王以討足利尊氏義貞由東海道

日據元弘日記裏書今川家本毛利家本北

條家本西源院本南都本太平記○本書作

八大智院宮○名彈正尹忠房親任權中納

言藤原實世修理亮江田行義左京大夫大

館氏明等將五千餘騎○諸異本由東山道

信濃國司藤原光繼發二千餘騎○諸異本

會之詔義良親王鎮守府將軍源顯家發陸

新院雜記

與出羽兵、竝與大軍會、太平記二十一日、

新院雜髮、皇胤紹運錄二十五日、壬申、新田

義貞與足利尊氏無戰于矢矧、徒之、兵十六

日、癸酉、細川定禪起兵、讚岐應尊氏、高松守

將舟木賴重討之不克、賴重名據備前、火飽

浦信胤、田井信高、叛據福山城、兒島高德、淺

山條就討之不克、太平記條就名二十七日、

甲戌、詔削足利尊氏等官爵、公卿補任越中守護

普門利清、叛能登國、同近衛中將源定清死

之、太平記近衛中十二月五日、壬午、新田義

貞與足利直義戰于手越河源、大破之、梅松論太

平記十二月己丑、新田義貞進與足利直義相

持箱根、脇屋義助、大友貞載、鹽治高貞等奉

尊良親王、與足利尊氏戰于竹下、敗績、左近

衛中將藤原為冬死之、貞載高貞降尊氏、官

軍大潰、退屯尾張、梅松論曰、十一日、義助

降、未詳十九日、丙申、先是赤松則村叛、丹波

人久下時重、波波伯部為光、中澤玄甫、應足

大日本史 卷六十九 本記



利尊氏攻守護碓井盛景盛景走攝津於是

利尊氏攻守護碓井盛景盛景走攝津於是

利尊氏攻守護碓井盛景盛景走攝津於是

召新田義貞還京足利尊氏躡官軍後西上

招誘諸道兵並入京師太平記

延元元年丙子春正月戊申朔罷朝拜節會

園太曆貞和三年太平記七日甲寅白馬節徹笛貞和三年

年延曆寺僧徒拒足利尊氏於伊岐洲大敗

太平記○梅松論作去年十二月晦使左兵衛督新田義貞守

大渡權大納言藤原公泰兵部少輔脇屋義

助守山崎河內守楠正成守宇治參議源忠

顯伯耆守名和長年左衛門尉結城親光等

守勢多權大納言藤原師基守峯堂太平記

松論八日乙卯久下時重等攻峯堂師基敗走

時重等進據大江山九日丙辰兵部大輔江

田行義擊久下時重等走之尊氏攻大渡不

克○保曆間十日丁巳細川定禪赤松範資

攻山崎官軍敗退宇都宮公綱大友氏泰降

于足利尊氏新田義貞退還京師天皇奉神

器及法皇如延曆寺御大宮彼岸所太平記細

大日本史 卷六十九 太平記

州時林... 卷六十一... 本系... 九

川定禪陷京師、放火燒宮闕、十一日戊午、足

利尊氏入京師、參取太平記、梅松論、○尊氏

日、保曆間、結城親光欲刺尊氏、不克死之、尊

氏遣細川定禪據園城寺、太平記、十三日庚申、

鎮守府將軍源顯家奉義良親王、尾足利尊

氏至近江、參取太平記、神皇正統記、日據攻

佐佐木氏賴觀音寺城拔之、太平記、十四日辛

酉、顯家至坂本、官軍大振、神皇正統記、○元

二日、保曆間、十五日壬戌、源顯家新田義

貞攻園城寺、千葉宗胤戰死、官軍繼進縱火、

細川定禪敗走、將與足利尊氏軍合、義貞追

擊又破之、○本書為十四日事、元弘日、記裏

家至坂本、神皇正統記、係十四日、十六日癸

亥、進與尊氏戰、尊氏潰走、其夜義貞為定禪

所襲、引軍還坂本、尊氏又入京師、二十日丁

卯、大智院宮、彈正尹忠房親王、權中納言藤

原實世、信濃國司藤原光繼等師二萬自東

山道還至坂本、二十七日甲戌、藤原實世、源

太平記... 卷六十一... 本系... 九

大日本史 卷六十九 本系

顯家、新田義貞、楠正成、名和長年、前上野介

結城宗廣等、擊足利尊氏走之、丁丑晦、官軍

又與尊氏戰于京師、尊氏大敗、遂西走、收復

京師、太平記、日據梅松論、元弘日記、衣書、西源院本、太平記、○本書作二十一日

車駕還御成就護國院、神皇正統記、略記、二月二

日己卯、移居前右大臣藤原家定、華山院第、

歷代皇紀、皇年代略記、太平記、○公卿補任作四日治部大輔宇都宮

公綱、式部大輔武田某來降、六日癸未、源顯

家、新田義貞、楠正成、追足利尊氏至攝津、與

足利直義戰于豐島、破走之、太平記先是正成

遣族人左近衛將監正家于常陸、徇郡邑、是

日與尊氏別將佐竹義冬戰于久慈、西斬之、

參取常陸藥王院文書、七日甲申、義貞破直義

于湊川、太平記十六日戊子、義貞破細川和氏

等于瀨川、梅松論十三日庚寅、足利尊氏足利

直義走筑紫、神皇正統記、元弘日記、裏書、○

梅松論源顯家、新田義貞等振旅還京師、參

太平記、神皇正統記、二十九日丙午、改元、元弘

太平記、神皇正統記、二

日記裏書、東寺長者補任、皇年代略記、○太  
平記作二十五日、公卿補任三月二日、元祕

別錄三月、以義良親王為陸奧太守、神皇正統記

源顯家為鎮守府大將軍、職原鈔○本書日  
不詳、姑係于此

與結城宗廣奉以歸鎮、神皇正統記、參取元  
弘日記裏書、○太平

記係三月、少貳貞經叛、菊池武敏討克之、梅松論  
太平記

是月、仁木賴章據高山寺城、赤松則村據白

旗峯、美作人菅江見弘、戶諸族據柰義能仙

菩提寺等城、備前人石橋和義據甲斐川、三

石等城、備中人莊真、壁氏等據勢山、太平記

三月二日己酉、內大臣藤原經通罷左近衛

大將、權大納言兼右近衛大將藤原道教轉

左近衛大將、權大納言藤原師平為右近衛

大將、公卿補任菊池武敏攻足利尊氏于多多良

濱、不克、阿蘇大宮司宇治惟直、筑前權守秋

月種道、筑前權守及種道死之、四日辛亥、詔

左近衛中將新田義貞管領山陽山陰十六

國、往討足利尊氏、義貞會疾、江田行義及左

馬助大館氏明先發、六日癸丑、江田行義等

與赤松則村兵戰于播磨室山敗之太平十

六月癸亥結城宗廣與相馬光胤戰于陸奥

熊野堂不利壬午日己巳修理亮廣橋經

泰攻相馬光胤小高城不克相馬家傳是月新田

義貞發京師圍赤松則村於白旗城遣右衛

門佐脇屋義助略定山陽道太平夏四月二

日戊寅號準三宮璜弟內親王曰章德門院

女院小傳後宮略傳六月壬午本院崩歷代

○歷代皇紀係朝八月甲申東葬後伏見天皇皇代

略廿八日甲午備後守兒島範長及子高德

舉兵于備前熊山與脇屋義助約攻船坂拔

之義助進圍三石城江田行義進圍柰義能

仙菩提寺三城式部大輔大江田氏經進據

福山城二十六日甲辰足利尊氏率兵東上

太平五月六日辛亥石清水宮鳴動皇年代

十六日辛酉足利直義陷福山城大江田氏

經退走十八日癸亥脇屋義助解三石圍二

十日乙丑兒島範長與赤松則村兵戰于播

磨死之、○日本書作十家本二十三日戊辰、新田

義貞解白旗圍、退屯兵庫、詔楠正成赴援、太平

○記、日本書作十三日、二十四日己巳、源顯家討

相馬光胤、斬之、相馬家傳二十五日庚午、新田義

貞與足利尊氏戰于兵庫、不利、河內守楠正

成死之、太平記、梅松論二十七日壬申、天皇又奉神

器如延曆寺、公卿補任、神皇正統記、天正本

南都本、太平記、○見行本、太平記作十五日、廢主

稱疾留京師、甲戌晦、足利尊氏陷京師、元弘

裏書六月二日丙子、足利尊氏遣直義犯延曆

寺、太平記、直義據梅松三日丁丑、足利尊氏

迎法皇廢主豐仁親王遷于男山、公卿補任、北條家本

西源院本、南記七日辛巳、足利尊氏兵犯西坂、

新田義貞、宇都宮公綱拒破之、參議源忠顯

近衛少將藤原雅忠死之、○忠顯死、梅松論作五日、八日

壬午、足利尊氏兵犯東坂、脇屋義助、名和長

年等拒破之、太平記十四日戊子、足利尊氏奉

法皇廢主豐仁親王移營于東寺、參取皇年、代略記、北

條家西源院南都本太平十七日辛卯足利

尊氏兵犯西坂諸將拒破之十八日壬辰延

曆寺僧光澄叛導賊登山官軍擊而殲之二

十日甲午諸將擊破尊氏兵虜其將高師重

斬之太平足利直義退營于京師論梅松甲辰

晦新田義貞與足利尊氏戰于京師不利梅松

論太平伯耆守名和長年死之名和系圖梅松

平記係七日秋七月五日己酉前權大納言藤

原師基率北國兵至延曆寺官軍又振八日

壬子藤原師基及新田義貞進戰不利書作

行十八日蓋十七日辛酉延曆寺僧徒牒興福

寺戮力討賊興福寺應之遣權中納言藤原

隆資于男山絕川尻路遣近衛中將源定平

于宇治絕大和路額田為綱奉大覺寺宮按

諸門跡譜皇胤紹運錄大覺寺宮天子恆

性也然恆性以元弘三年流越中尋見害此

知所謂未屯于長坂絕丹波路延曆寺僧兵守

鞍馬路愛智信樂兵扼勢多按遣隆資以

此于十八日壬戌詔延曆寺永領近江國衙

大日本書紀 卷之六十九 本紀 十四

增進七社九院封戶賜僧徒輸軍糧者八百

餘人邑日據西源院本○本書作十七日牒狀係六月二十三日丁

卯命藤原隆資新田義貞進軍天皇親臨勞

慰剪所御紅袴以頒賜將士隆資義貞剋期

分道竝進隆資差誤先進大敗義貞血戰遂

不利諸路軍竝引還太平記日據毛利家八本○本書係十三日八

月十五日戊子足利尊氏以豐仁親王稱帝

于京師是為光明院用建武號歷代皇紀皇年公代略記

卿補任天正本太平記○補任蓋誤九月十七日

庚申先是興福寺僧徒叛足利高經絕北陸

道小笠原貞宗屯野路篠原竝扼延曆寺餉

道官軍大困太平記於是延曆寺僧徒攻小笠

原貞宗二十三日丙寅復攻之竝不利佐佐

木高氏至近江梗延曆寺糧運參取諸異本太平記梅松

論○見行本太平記日高氏詐降請為壬申近江守護討貞宗聽之高氏至近江叛

晦脇屋義助討之不克日據金冬十月足利

尊氏上書請降且迎車駕于京師天皇聽之

九日辛巳敕新田義貞奉皇太子專勾當軍



國事往北國更爲經略太平記十日壬午車駕

還京師御華山院皇年代略記元弘日記裏書太平記○按梅松論作

十一月二十二日保曆足利尊氏置兵監衛

奪公卿以下官職拘諸將士新田義貞與藤

原實世等奉皇太子及尊良親王赴北國尊

澄法親王走遠江式部卿懷良親王走吉野

藤原隆資走紀伊藤原師基藤原光繼源定

平走河內準大臣源親房走伊勢師基光繼及親房以

下據金勝院本十一日癸未皇太子至近江鹽津土

居通繩得能通言在後遇敵戰沒千葉貞胤

叛降十三日乙酉皇太子至越前氣比社司

氣比氏治奉迎入金崎城是月足利高經仁

木賴章高師泰等圍金崎城十一月二日甲

辰足利尊氏請傳神器于新主以新造劔璽

鏡授之太平記十一月二日據毘沙門堂所藏記歷代皇紀皇年代略記○按本

書係十日誤十四日丙辰新主以成良親王爲

其太子神皇正統記歷代皇紀是月左近衛少將皇紀月日據皇紀

源顯信起兵伊勢保曆記十二月二十一日癸

己、天皇夜奉神器出華山院、幸吉野、刑部大

輔大江景繁從之、太平記、月日據元弘日記、裏書、皇胤紹運錄、皇年代

略記、○本書係八月二十日、公卿補任二十四日、歷代皇紀二十日、有赤雲

燭路、二十二日甲午、至內山、吉野拾遺、○按太平記曰、內山

東南山上、有光、終夕不滅、至賀名生、吉水院僧宗信率兵來迎

入吉野、帶刀楠正行、和田正朝、真木定觀、三

輪西阿、恩地、牲河志貴、湯淺等率兵迎衛、太平

記二十九日辛丑、詔高野山禱難平、且約幸

其地、賜高野山、詔書、僧徒不奉詔、足利尊氏寄高野山狀、是月

造行宮于吉野、神皇正統記詔新田義貞以北國

兵、經略京師、越前人瓜生保起兵、杣山、推式

部大輔脇屋義治為將、足利高經分兵攻之、

瓜生保擊走之、又攻高經新善光寺城、拔之、

○本書以瓜生起兵為十一月之事、今據前後之文考之、宜在明年正月、然無他書取證、

姑書于此、足利尊氏幽成良親王、太平記、○本書不詳月日、今姑

此書于

二年丁丑、春正月癸卯朔、罷朝拜節會、七日

己酉、白馬節徹笛、園太曆貞和三年八日庚戌、陸奥

良親王保伊達郡靈山參取太平記、結城文書、保曆間記、元弘日

賊起、鎮守府大將軍源顯家討之不利、奉義

成及瓜生保、僧義鑑率兵援金崎、不克死之

二月五日丙子、權中納言藤原實世、左近衛

中將新田義貞、右衛門佐脇屋義助、出金崎

城、往杣山招援兵、太平記、日據毛利家北條家南都天正本○本書係

五月是月足利尊氏拘前參議藤原公量、源

親光、殺前參議藤原宗兼、公卿補任三月六日丁

未、金崎城陷、皇太子見執、中務卿藤原親

左近衛中將藤原行房、越後守新田義顯、大

炊助里見時義、氣比氏治、氣比齋晴等死之、

太平記、齊晴名據金勝院本、夏五月十二日壬子、中宮崩

女院小傳○後宮略傳為正月十三日、按二書竝云、建武四年正月十六日、進號曰新室

町院、蓋此光嚴院之所為、六月五日甲戌、有也、故不取、諸書葬日闕、

星孛于北極、皇年代略記十三日壬午、震東寺塔、

東寺長者補任是夏前治部大輔宇都宮公綱至吉

野宗良親王起兵于遠江井伊城、大館氏明

本記 十九

本記 十九

本記 十九

起于伊豫、兵部大輔江田行義守丹波高山、  
 寺城治部大輔金谷經氏守丹生山、北條時  
 行遣使奏請討足利尊氏自贖、詔許之。秋八  
 月十九日丁亥、源顯家奉義良親王率兵西  
 上、與足利義詮兵戰、利根河破之。奉義良親王據神皇  
正統記、元弘冬十二月二十八日甲午、左近  
日記裏書衛少將宇都宮公綱、新田義興、北條時行等  
 發兵會源顯家、進攻鎌倉、克之。足利義詮出  
 走、是冬新田義貞保杣山、與足利高經相持。

太平記

三年戊寅、春正月八日庚辰、鎮守府大將軍  
 源顯家發鎌倉、宗良親王、執田大官司尾張  
 昌能、美濃守堀口貞滿、塗與顯家會、與土岐  
 賴遠、桃井直常等戰于青野、原敗之。太平記、宗良親  
王據李二十三日己未、內大臣藤原定房薨。  
花集二月十四日庚申、源顯家與高師泰戰  
公卿補任于雲津川、破之。參取三刀屋文、進屯柰良、太平  
記是月源顯家與桃井直常戰于柰良及四

天王寺敗績走河内義良親玉宗良親王赴

吉野參取元弘日記裏書太平記李花集左近衛中將新田義

貞拔越前府城足利高經走保足羽城三月

源顯家出師和泉遣左近衛少將源顯信守

男山高師直圍之三月據元弘夏四月十三日

日戊寅足利尊氏弑皇太子及成良親王五

月二日丙申新田義貞攻足羽不克太平二

十二日丙辰鎮守府大將軍源顯家檢非違

使名和義高與高師直戰于界浦死之參取公卿

補任元弘日記裏書太平記伯耆卷源顯家元弘日記裏書是夏手

將源持定源家房策援男山元弘日記裏書

詔促新田義貞救男山義貞遣脇屋義助率

兵赴援秋七月三日丙申彈正少弼大井田

氏經等破普門利清于越中富樫高家于加

賀遂進與新田義貞軍合太平記高家名六

日己亥高師直焚石清水宮太平記石清水

略八日辛丑源持定源家房戰敗出走院家

跡十一日甲辰源顯信棄男山走河内日據元弘

○日記裏書、院家雜雜跡文、脇屋義助至敦賀、

聞男山陷班師、太平記十九日壬子、地大震、

十二日巳卯、又震、皇年代略記閏月二日甲子、左

近衛中將新田義貞攻藤島死之、十一日癸

酉、脇屋義助收兵保越前府、太平記二十五日

丁亥、遣鎮守府將軍源顯信、及前上野介結

城宗廣奉義良親王往鎮陸奥、節度東北諸

軍事、準大臣源親房輔之、參取神皇正統記

平宗良親王、左兵衛佐新田義興、左馬權頭

北條時行經略東國、竝由海路、太平記宗良親王據李花

集、九月十一日壬申、進至伊豆崎、遇颶風、義

良親王船漂至篠島、顯信從焉、參取神皇正統記元弘日

日記裏書、太平記○正統記源親房到常陸、遂

入關城、糾合義旅、參取神皇正統記元弘前上

野介結城宗廣卒于安濃津、太平記是月以懷

良親王為征西大將軍、掌九州節度、阿蘇社

後醍醐院系圖係二年

四年己卯、春三月、義良親王還吉野、神皇正統記太

平記年月 據正統記 秋七月十六日癸酉右衛門佐脇

屋義助攻足利高經于黑丸城破之高經奔

加賀太平記八月九日乙未不豫吉野拾遺太平

平記 立義良親王為皇太子新葉和歌集本書

十五日辛丑天皇讓位於皇太子神皇正統

遺 十六日壬寅崩于吉野行宮年五十二神皇

正統記吉野拾遺關城書裏書元弘日記裏

書常樂記東寺長者補任皇年代略記天正

本太平記○按歷代皇紀保曆間記係興國

二年李花集作延元五年太平記作延元三

誤年並 遺詔稱後醍醐天皇神皇正統

記 天皇天資英毅博涉書史篤信釋氏於密

宗禪旨特所研究神皇正統記又留心典故

著年中行事建武年中為治慕延喜之風太平

自還闕廢關白躬攬庶務多所更革曰今日

舊例乃往日新制安知朕之新制不復為後

日之舊例梅松論其聽訟記錄所亦效後三條

天皇之制焉元德中引元僧楚俊于正殿問

法楚俊善相退曰天皇有亢龍之悔然必得

延喜之風羣臣相議奉謚河內守楠正行等宿衛戒嚴太平

延喜之風羣臣相議奉謚河內守楠正行等宿衛戒嚴太平

再登極矣其幽六波羅淨席擬石灰壇日拜  
 大神宮如在位時臨崩口敕妻子珍寶及玉  
 位及命終時不隨者若彼穆公殉三良始皇  
 藏寶玉素所不取但逆賊不平四海未安惟  
 此為恨太子即位其任賢使能錄義貞義助  
 之功務成恢復以稱朕志朕身雖瘞南山而  
 神常望北闕若有墜命者子匪繼體臣乖蓋  
 忠言訖左把法華經右按劔以崩羣臣亦奉  
 其言不改服御北面葬于藏玉堂之塔尾太平

記塔尾據  
 天正本

大日本史卷之六十九終



大日本  
史

卷六十九

本  
紀

三十四

大日本  
史

大日本  
史

Blank page with faint bleed-through text from the reverse side.

