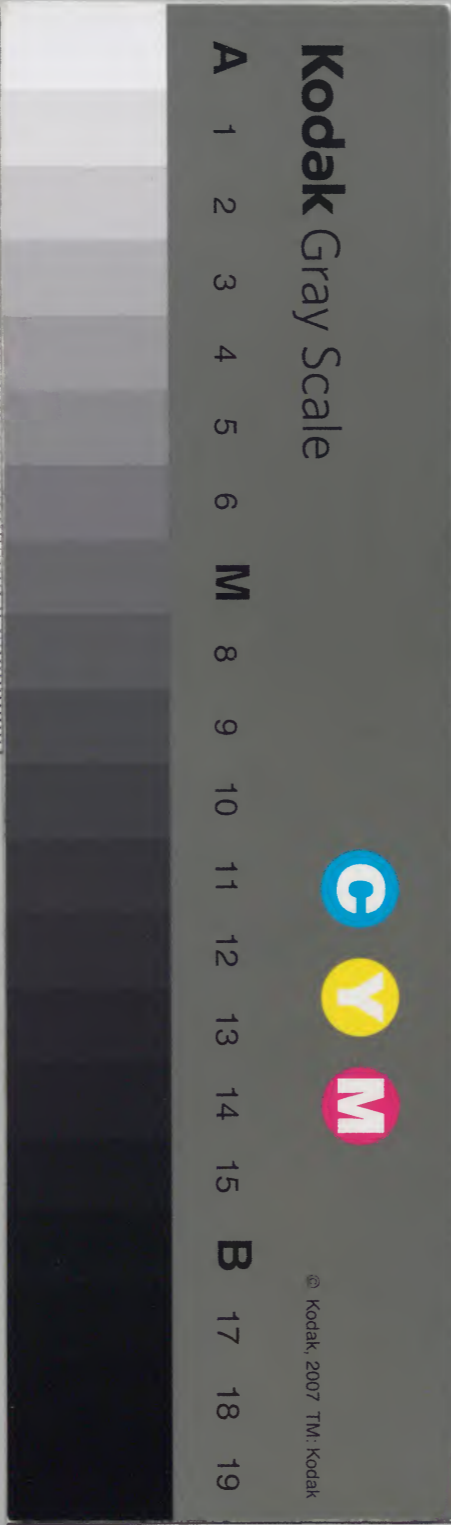


蛙抄半臂袖表袴部

和書門		二八六〇四號	
九	二	函	類
八	六	架	冊

庫文閣内		和書	
一四七函	二八六〇四號	八冊	類
七架			

内閣文庫	
番號	和 28604
冊數	8 ( 6 )
函號	147 224





奈

半臂

每袖身二幅

深裝束之時着用事有

冬時二位已上所用

三位參後同之

面熨地綾

冬時綾練ノシカ子染板引也

裏平絹練ノ花田染ノテ張也

欄里羅

冬時綾練ノシカ子染板引也

忘諸同欄

長切号早通用之

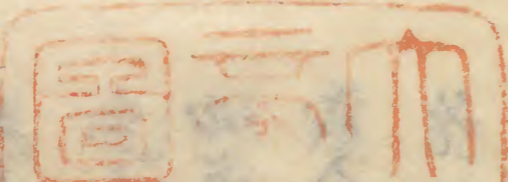
又聽禁色人同用之

又石清水臨時祭使雖非禁色人着綾半臂依下賜袋也

冬時四位以下非殿人殿上地下之所用

面平絹練ノシカ子染板引也

裏同公卿半臂





禰年緋<sup>シ</sup>カ子色、<sup>カ</sup>板引月前

忘徳月之

長幼通用之

杉菊雪半沙<sup>カ</sup>公卿<sup>カ</sup>不<sup>カ</sup>為<sup>カ</sup>之<sup>カ</sup>時<sup>カ</sup>在<sup>カ</sup>代<sup>カ</sup>而<sup>カ</sup>不<sup>カ</sup>為<sup>カ</sup>之<sup>カ</sup>可<sup>カ</sup>祖<sup>カ</sup>時<sup>カ</sup>  
着<sup>カ</sup>之<sup>カ</sup>但<sup>カ</sup>四位<sup>カ</sup>以下<sup>カ</sup>武官<sup>カ</sup>人<sup>カ</sup>必<sup>カ</sup>朔<sup>カ</sup>脰<sup>カ</sup>之<sup>カ</sup>時<sup>カ</sup>必<sup>カ</sup>為<sup>カ</sup>之<sup>カ</sup>禰<sup>カ</sup>ヲ<sup>カ</sup>ナ<sup>カ</sup>ス<sup>カ</sup>也<sup>カ</sup>  
又<sup>カ</sup>若<sup>カ</sup>小<sup>カ</sup>忌<sup>カ</sup>日<sup>カ</sup>云<sup>カ</sup>口<sup>カ</sup>已<sup>カ</sup>下<sup>カ</sup>文武<sup>カ</sup>官<sup>カ</sup>為<sup>カ</sup>之<sup>カ</sup>其<sup>カ</sup>半<sup>カ</sup>祭<sup>カ</sup>忌<sup>カ</sup>神

證例

西宮抄云冬半臂 主上必着之 原上福有半時可必用  
或入<sup>カ</sup>下<sup>カ</sup>袷<sup>カ</sup>其<sup>カ</sup>黑<sup>カ</sup>半<sup>カ</sup>臂<sup>カ</sup>或<sup>カ</sup>倍<sup>カ</sup>支<sup>カ</sup>  
四ハ九月之間用之也  
半沙或抄半沙 或<sup>カ</sup>忌<sup>カ</sup>色<sup>カ</sup>綾<sup>カ</sup>半<sup>カ</sup>臂<sup>カ</sup>鉅

冬時禰必用羅類  
或抄云徒大<sup>カ</sup>半<sup>カ</sup>臂<sup>カ</sup>禰<sup>カ</sup>ヲ<sup>カ</sup>能<sup>カ</sup>ク<sup>カ</sup>ア<sup>カ</sup>ラ<sup>カ</sup>シ<sup>カ</sup>名<sup>カ</sup>カ<sup>カ</sup>好<sup>カ</sup>キ<sup>カ</sup>イ<sup>カ</sup>タ<sup>カ</sup>ク<sup>カ</sup>下<sup>カ</sup>名<sup>カ</sup>モ<sup>カ</sup>ツ<sup>カ</sup>メ<sup>カ</sup>テ

ワロ<sup>カ</sup>シ<sup>カ</sup>ヨ<sup>カ</sup>口<sup>カ</sup>緋<sup>カ</sup>目<sup>カ</sup>ノ<sup>カ</sup>上<sup>カ</sup>ニ<sup>カ</sup>三<sup>カ</sup>寸<sup>カ</sup>ハ<sup>カ</sup>カ<sup>カ</sup>リ<sup>カ</sup>見<sup>カ</sup>ス<sup>カ</sup>之<sup>カ</sup>禰<sup>カ</sup>ニ<sup>カ</sup>ア<sup>カ</sup>ツ<sup>カ</sup>ヘ<sup>カ</sup>キ<sup>カ</sup>也

冬ノ<sup>カ</sup>ハ<sup>カ</sup>半<sup>カ</sup>臂<sup>カ</sup>也<sup>カ</sup>上<sup>カ</sup>達<sup>カ</sup>部<sup>カ</sup>内<sup>カ</sup>藏<sup>カ</sup>人<sup>カ</sup>ト<sup>カ</sup>ハ<sup>カ</sup>羅<sup>カ</sup>ノ<sup>カ</sup>半<sup>カ</sup>臂<sup>カ</sup>之<sup>カ</sup>冬<sup>カ</sup>ハ<sup>カ</sup>上<sup>カ</sup>達<sup>カ</sup>ア

常<sup>カ</sup>ニ<sup>カ</sup>半<sup>カ</sup>沙<sup>カ</sup>着<sup>カ</sup>ル<sup>カ</sup>事<sup>カ</sup>ナ<sup>カ</sup>シ<sup>カ</sup>諸<sup>カ</sup>社<sup>カ</sup>ノ<sup>カ</sup>行<sup>カ</sup>幸<sup>カ</sup>ト<sup>カ</sup>ハ<sup>カ</sup>行<sup>カ</sup>幸<sup>カ</sup>ト<sup>カ</sup>ハ<sup>カ</sup>事<sup>カ</sup>アリ<sup>カ</sup>ト<sup>カ</sup>ハ<sup>カ</sup>

必<sup>カ</sup>ス<sup>カ</sup>着<sup>カ</sup>ル<sup>カ</sup>事<sup>カ</sup>也<sup>カ</sup>今<sup>カ</sup>案<sup>カ</sup>依<sup>カ</sup>祖<sup>カ</sup>也<sup>カ</sup>半<sup>カ</sup>臂<sup>カ</sup>ノ<sup>カ</sup>諸<sup>カ</sup>ハ<sup>カ</sup>諸<sup>カ</sup>ト<sup>カ</sup>云<sup>カ</sup>ノ<sup>カ</sup>物<sup>カ</sup>ヲ<sup>カ</sup>頭<sup>カ</sup>ヲ<sup>カ</sup>結<sup>カ</sup>テ

迎<sup>カ</sup>来<sup>カ</sup>ノ<sup>カ</sup>人<sup>カ</sup>上<sup>カ</sup>ト<sup>カ</sup>セ<sup>カ</sup>ラ<sup>カ</sup>レ<sup>カ</sup>タ<sup>カ</sup>ハ<sup>カ</sup>ヨ<sup>カ</sup>シ<sup>カ</sup>他<sup>カ</sup>ウ<sup>カ</sup>ル<sup>カ</sup>ハ<sup>カ</sup>シ<sup>カ</sup>ク<sup>カ</sup>ハ<sup>カ</sup>結<sup>カ</sup>様<sup>カ</sup>アリ<sup>カ</sup>ノ<sup>カ</sup>キ<sup>カ</sup>ヲ

見<sup>カ</sup>ヘ<sup>カ</sup>シ<sup>カ</sup>唱<sup>カ</sup>ス<sup>カ</sup>ノ<sup>カ</sup>ハ<sup>カ</sup>装<sup>カ</sup>束<sup>カ</sup>仕<sup>カ</sup>ノ<sup>カ</sup>秘<sup>カ</sup>ス<sup>カ</sup>ル<sup>カ</sup>事<sup>カ</sup>

裏<sup>カ</sup>書<sup>カ</sup>亮<sup>カ</sup>行<sup>カ</sup>シ<sup>カ</sup>云<sup>カ</sup>上<sup>カ</sup>達<sup>カ</sup>神<sup>カ</sup>ノ<sup>カ</sup>冬<sup>カ</sup>ノ<sup>カ</sup>半<sup>カ</sup>臂<sup>カ</sup>ハ<sup>カ</sup>身<sup>カ</sup>ハ<sup>カ</sup>濃<sup>カ</sup>打<sup>カ</sup>ニ<sup>カ</sup>テ<sup>カ</sup>禰<sup>カ</sup>ハ<sup>カ</sup>カ<sup>カ</sup>リ

羅<sup>カ</sup>ヲ<sup>カ</sup>ア<sup>カ</sup>ル<sup>カ</sup>也<sup>カ</sup>身<sup>カ</sup>ニ<sup>カ</sup>面<sup>カ</sup>ト<sup>カ</sup>同<sup>カ</sup>キ<sup>カ</sup>濃<sup>カ</sup>抄<sup>カ</sup>ハ<sup>カ</sup>取<sup>カ</sup>不<sup>カ</sup>審<sup>カ</sup>云<sup>カ</sup>ハ<sup>カ</sup>裏<sup>カ</sup>ハ<sup>カ</sup>不<sup>カ</sup>付<sup>カ</sup>中<sup>カ</sup>滿<sup>カ</sup>ノ<sup>カ</sup>禰<sup>カ</sup>

標<sup>カ</sup>色<sup>カ</sup>在<sup>カ</sup>ハ<sup>カ</sup>カ<sup>カ</sup>リ<sup>カ</sup>之<sup>カ</sup>深<sup>カ</sup>装<sup>カ</sup>束<sup>カ</sup>時<sup>カ</sup>モ<sup>カ</sup>半<sup>カ</sup>沙<sup>カ</sup>ノ<sup>カ</sup>身<sup>カ</sup>ハ<sup>カ</sup>裏<sup>カ</sup>ツ<sup>カ</sup>ケ<sup>カ</sup>ス<sup>カ</sup>中<sup>カ</sup>係<sup>カ</sup>カ<sup>カ</sup>リ

夏時三位以上之所用 羅類 恭祓同之



薄物 文三重祥謂之大文、練ヲフレカ子ニ保テ注之ニ衰緒ヲ指シ

襦 月身

忘緒 又同

長幼尊卑通用之 又聽禁也人同用之

經脈之時襦并結略之

夏時四位以下非藏人之所用 叙上 比下

無父穀 練ノ二藍ニ酒ヲ注ク 月ト重色 此衰緒ヲ指シ

襦 月身 忘緒 又同 長幼通用之

於尚書志云卿以下必着之不着志太帷亦赤透尺若

四位以下者經脈之時襦ヲアテテ人亦如例

證例

或抄 經天云夏の上迄尸内然人思半臂之叙上人以下

薄物 下重ノ様ニ二藍也

後押抄抄云半臂事 春冬尋常ノ時衣代不着之

定事也必五節一襦之時必着之 調係色字委細見略集

却抄仍略之

夏秋着之 大文薄物 大文ト云ハニエテノ重文ノ也此袍襦并忘

諸者 半臂ト曰物ヲ夕ニテ用之也 帯ニ結物也

一禪抄云 思半臂冬ハ綾ヲフレカ子ニ添テ板付テ忌之威

紫色ノ半臂ト云物之夏ハ生ノ穀 文三重 又ナリ子ニ添テ

イッレニ襦緒ハウス物之夕ニテ付之衣代者ハ一向略之舊例

壯年人半臂ヲ着ス者必ニ石給由見タリ夏ハ大略



着用く表衣ハシテスキテ見立ニ故コトサニ着之仕調ハ  
指略ノ咽喉袍ニシテサハ調ニテハ及クニ在之深装束ノ  
時着織物下襲ハ玉半符月ヲ不用事也

通所云半符冬装色之人調羅布物身濃歩  
夏大文黒半比冬常衣不着之袒襦ノ時若騎馬ノ時  
之ニ不能装束色之人冬半符甚色也恒夏穀ニ藍半比  
冬濃歩夏ニ藍

半臂調ハ一幅折返而付之也而後坊川院朝觀持明院ノ時  
土御門大納言長中將顯定著深装束半臂ヲシテラカ  
シテ着之人ノ傾奇ヲ可有用心事也仍注之  
黒半比紺地孔雀唐草平諸景代物ニ後日顯平心中儀

紅梅衣張ヲカラカサスラシクニシテ入申也紅中儀黒見ハ  
半臂裏普通華佗ニリノ料ニ付裏面ハ葵裏菱濃歩  
或説淺黄色

天仁二正一臨時客殿下皆練下重黒半比  
承久四正二臨時客内府皆練下重黒半比  
長承二正三臨時客内府皆練下重黒半比  
文安二正十一列見市合着唐後梅下重杉着黒半比

御威物志石黒半比祿周命  
仁安二正二臨時客主人物改紅梅下裝不着半比  
嘉禎三正二同月主人梅下裝紫織物浮線後凡曾集  
保延四正二朝觀平裝束半符紅梅裝又織物下重浮文也



為植物文相同字又皆文織襪除期那個故仍不者半也

仁年元正 臨時客者者因在唐後梅下詔馬中

長承三正月多人紅梅織物半以下重

兼安之四十七近侍使少將隆房為換芳唐物半以下重 那職人

嘉禎之四十二八幡行幸近侍少將兼平換芳唐織物半以下重

地龜甲文青濃薄鶴丸

保延之七十一仁和寺競馬定唐左府 肉在 杉室中以下重

仁安之十一才之大嘗會法襖中將及及黃紅葉下室 同中以下重

久安之十一日者幼幸之唐中將兼長 菊下以下重

嘉禎之三三 際時客右大臣 寒山以下重 久若形 日中以下

久壽元二廿 院以八講右大臣 中院 唐後柳下室 右倉格 日用引

柳半以下重 日以為後後日彭衣

實房云曰打仔戶 半以下重 日物者半也

康年二四十四 府院以襖之 砂下作多半以或用及唐物是半以下

性年十一 糸右將 右御 中御 同日奉仕 此襖 以下

下製 日用引 信文 半以下重

仁安二十才 日言行 筆試 葉賴 實中將 經順 前未 下室 日中

保元二四十五 糸席 立近侍 信賴 朝臣 青行 葉下 以下

仁年元五才 高家 勝相 國日 卓衣 青化 半以下重

嘉禎之五才 三 家 訪 講 通 國 別 臣 青 行 葉 半 以下 重 其 色 淡 也

又久壽二年 化日 雜 唐 後 衫 葉 下 以下 重 織 物 左 不 唐 是 半 以下



袴或袴

冬時乃即不用

白十月至三月用之  
五郎下袴也即被袴通用

夏秋不用之

面質地後 袴之結也

文小袴也 衣代重袴其形立海不深窮文也本不可為例

青色

紅長切為帶時者之

萌赤為色亦為帶時壯年人着之

淡色十五未滿人用之

白色至極幼人用之

裏平縮袴乃面冬十月色之深平強乃サ也ト造續袴乃

襟乃神妻亦ノ緒ニ付也

大臣着紅袍例

保元四二日春日祭因大臣家抄中重紅袍後紅草袴 平縮

細言以下為紅袍例

久壽元十九元豐羽節會 右方將並長紅袍一領紅草衣

袴 襪 袴 式

冬時 束帶 直衣 袴冠 袴衣 皆用之

面後者又裏平縮共練張 裏色以酒色 以續板付

若年一人ノ束衣袴也 若年一人ノ着微物袴

束帶ニ微物ノ石着也 付色ノ後ヲ可用也

年團人ニ束衣ニ用付色



惟非職用有文

後押抄云袍文水菱地結也紅色表リリ法衣年稍

同色柳強法之即帶耐看之或又略之為人時件事也

夏不着之也若通用之此等子略之帶事也深裝束耐

抄袍也裝年久亦不為色或着之元束帶之袍一領亦

不着之

一禪抄云袍春結可着之但亦家為一白不着之亦若用

只綾水菱文ヲ薄色深平絹用也ヲ付可着之或ハ紅

抄袍一重ニ又紅抄薄色袍ヲ君子ニ用之若舊地ヲ

可見也

通抄云袍云卿用赤袍壯年人若深袍亦前不控袍也

曰若亦方自深若赤袍袖之同若深袍之若老人或白衣

平絹之夏帷之付深袍之老人白帷白裝袍

夏束帶着深袍事

或人抄曰九月之以後夏束帶不着赤帷若深袍亦有

甚深形重紅單衣色甚單衣平絹也

一 色事

紅綾

大臣着例

白綾 考者束帶之時用之

真衣始ハ壯年人ニ用之



大将着例

貞和四十五右大将 云重 赤衣胎红打衣 白袴白草

觀應元十八内大臣 云重 赤衣胎不表着白袴白草

萌木若人用之

或抄云壮年人着深袴 若若赤 今案号深袴織物事云云

三位中将着例

貞和二三八三位中将 实际 赤衣胎红打衣 萌木袴红草

右将着例

建長三四十左右将 云相 赤衣胎浮織物 指黄红打衣

萌木袴 红草

殿上人着例

三徳二十出斗部少将云 踏红打衣 赤袴白二福 信貫 同之

藏人云 定衣 红打衣 萌木袴

永仁五十五出斗部中将兼寺 红打衣 赤 萌木袴

少将 或定 红打衣 萌木袴 红草

少将 或定 赤袴 赤打衣 赤袴 赤打衣 赤袴 赤打衣

薄色 赤袴 赤打衣 赤袴 赤打衣

又 赤衣 衣冠 袴衣 赤打衣

或抄云 装束人着深袴 赤打衣 赤袴 赤打衣

今案号深袴 織物 赤打衣

殿上人着例

康元三十五出斗部 赤打衣 赤袴 赤打衣 赤袴 赤打衣 赤袴 赤打衣



正應元十十一 五節少將業顯紅打由為色袍紅單  
永仁五十一十四 副將少將業顯胡后若後衣為色袍紅單

中將損成胡后志良練黃紅為色袍白單

中將實親胡后志良紅為色袍紅單

內廷監家胡后紅梅結衣為色袍紅單

右衛門定實若後衣為色袍紅單

十五日副將通顯胡后 紅打衣 為色袍

藤芳 薄色用之

童子 用例

康永三十九 左大臣小童 上少入室身紅表襟 藤芳 袍

文杉唐草 浩卓

同日三十一 小孫童 云定 赤院 藤芳 袍

十五 日小童於所法院出家 身紅 藤芳 袍 浩卓

貞和 一

幼年殿上人 用例

貞和四十二 云為首服 赤雲砂 紅白襖袴 藤芳 後 袍

平絹指費

白平絹

老者著之

正嘉三三十一 高師以年實德隆親唐綺 白打衣 白平絹 袍

志良例

正嘉三三十一 高師以年實德隆親元田打衣 志良後 白袍 兼



午絳物費

錦費

紅志之良 拈色 用之

負和四十二寸 四位少將至 及 以奉供奉有本 倚衣 紅梅志良

錦費 袖

永仁五十二 悵卷 試中將 家輔 胡后 出像 打衣 洗 獲芳 袖

濃 單

一 衣事

袖文 各定量 或 垂 或 菱 或 立 涌 未 類

紅 在 意

單

冬 時 之 卿 以下 所用 自 十月 朔 至 三月 晦

長 幼 尊 卑 拈 色 北 極 皆 通 用

雙 地 綾 又 繁 文 菱 也 錦 戶 紅 深 戶 張 之 是 不 久 亦 法 之 單 之 云 云

每 裏 錦 之 拈 也

極 老 之 時 分 襖 袖 許 之 亦 惟 之 付 之 者 之 乞 亦 後 之

十五 未 滿 人 滾 色 以 為 袴 之

極 老 之 人 白 色 或 綾 或 平 絹

夏 時 之 卿 以下 所用 自 四月 朔 至 九月 朔

同 綾 久 日 紅 深 戶 板 引 之 張 單 之 也 每 裏 錦 之 拈 也

十五 未 滿 及 極 老 人 不 用 之 色 同 者 極 之 以 例



二至平座多御下所用

白生年絹之表極端 上下着白重之時着

單

不謂夏為無裏 極端三三

又雖非祇用者又之制也物有真衣冠狩衣亦之時也

及禁色人依事 依人有用年絹之制具見九号更衣單

四月中用白生年絹

後押也終抄云單又之後紅深用之春冬之各分極端三三夏

秋之注單上極行三三也也春冬之月也定之夏之注信本毛

号在之至極若人、白之用之

一禪云單以其文之菱之綾紅深冬極行也十五未滿裝束冬

冬之時單之色冬年色之為之油之為冬

通抄云單紅紅單又年少之人重文者若遠菱

壯年人束帛者濃單衣

久安四六十三侍從重長中慶束帛濃單衣

日五八十五之位中將重長中慶或秘記曰今日始紅裝束冬

平私云右飾抄云禪下、單之入之付之、單下裁之

一抄 色事

濃綾 夏亦之冬石具依張

此以為押多 祿神又無病之例有之可為

十五未滿人用之

束帛時多用之 又真衣用之



久安四六十二侍從直長申慶束帶濃草衣

同五八十二三位中將直長申慶今日始着紅裝束先濃裝束

童子直衣將衣時濃平例

康永三十一左大臣小童土七入室信織物直衣濃草福 用後今日多院

同日小童定各院信織物直衣濃草福 福芳

同日小童於母信院出家直衣濃草福 福芳

紅綾

夏折之冬石具佐張

束帶之時上下通用

直衣時或用之

童子用例

永曆三十七年實法親王出家直衣萌木衣紅草衣

治承三十四年後高野沙室出家直衣萌木衣紅草衣

萌木綾

弱草用之

白綾

束帶之時考者用之

又直衣之時雖非考者用之

考者束帶用例

康永三十一左大臣土七乃之地下室不入粉白草自今生用之

表袴 裏大口白

大將用例



貞和士女左方將 左方 直衣始紅打衣 白綾袍單  
觀應元十八内左方 左方 直衣始 不着表眉白袍白單  
殿上人用例  
紅平縮

右方者紅平縮單例  
保延四二四春日祭内右方 右方 打平重紅袍綾紅單衣 平縮  
每打衣

白平縮

生四月中若若用之

練

四月申乞新用例

一條前周白平縮生單 三月中若之不可仍若  
号之更衣單

右方者白平縮單例

束帶直衣冠

保延四二二内右方 右方 春日詣 明日若上卿衣冠綾紅

打出紅平縮白衣三平縮白單今案練之

嘉祿元五才左方 左方 寂悞講日白帷白張單 平縮

其介事 介事 以下如例

幼年殿上人着例

建保六四上女院春日御幸舞人賜裝束日中將 舞人 直衣  
出衣 出衣 白生單衣 平縮 平縮 不出

白生織物







臨十一日巳方間為之

同舍祥周今日祭日法性寺殿命出紅抄衣引耗結

今案抄作者云引信亦名夏始未極熱或後多作枯終漸冷

則帶為始引單衣頗冷仍多皆冬衣之面引信亦多者

夏衣之紅抄衣而引信亦多生單衣其者之

引信亦多不可極只折之

夏法單衣端之可極

依以而之案之五六月苦熱之時今不可單衣成有

其理然為七八月炎暑之時今者之倒夕見衣神不從先

理故不必極規可必下而後宜在人忘乎

此等意云四規之今案紅白之可為同一篇也

紅引信案其用之

冬者用之紅抄衣之裏之撤之其面許之者之也仍禮袖亦

其籍之皆折之裏之付之凡物之忘之

紅抄單其神似引信案而單之袖不籍以續故極之乞引

信案下之為異也其上父又可相替也

後押也抄云者直衣次才夏秋之先惟以漲單或片之口

（キト）為年人漲單之生衣之重者之月生衣之奉之五月九

月半也老人不着生衣事也次着指黃布衣着之之折以各

通抄云引耗

又單神曰此單之友於板以是也引信亦上之

多矣天為之元年修明門院春日一負少章宰相中將實

者之單漲抄也



保安元曰... 年法略

曳落... 重半臂

康平二... 白

新大納言... 半臂

折後... 半臂

少... 半臂

支半臂... 半臂

大將... 半臂

別也... 半臂

有... 半臂

著引...

童子用例

長治元... 直衣

今案... 直衣

正嘉二... 直衣

一條... 直衣

帶... 直衣

矣... 直衣

德治元... 直衣

引信... 直衣



負和四寸一内大臣道嗣直衣始紅引信支出妻

白引信支

後平絹用之

考者極熱時分不着例

雜抄云左引信本車白頗勿論之起名時引信本極熱

之時者着之

大臣大将着白引信支例

永仁云七十七内大臣

實重

直衣始白引信支

文保元八寸内大臣

云氏

直衣始白引信支

藤凡浮織物指賣

着平絹白引信支例

正應四七寸内大臣

云氏

直衣始白平絹引信支

正安元七十二太政大臣

具

直衣始引神木

白平絹

赤惟稱之汗取

夏秋時云卿已下所用冬時不用

長幼皆半皆通用

上云布之紅深之強之張之

十五未滿人着深裝束時及極老人着白裝束時皆着白

惟是夏季之事也

近代若着束帶時着白惟太公謂事也然自他着用已為

流例矣

直衣之冠將衣未冬夏若着白惟糴張



後押也諸抄云赤帷交妹着之紅深元大帷淺之  
汗取帷下又赤也紅帷老人白帷用之冬不爲也  
一禪寺大帷方寸不用之冬代爲衣被用冬白交  
紅深元大帷下之帷又夏之元汗取下名之方寸也  
者用之也

後押也諸抄云帷車帶細白十布大帷也若時不用之壯年  
人古七五六月法單重之用之中年以後之人四月八月  
衣重之用之又單許重之用之七月用之又夕帷之帷許  
三用之元以後之人幸之香帷若用之多九月事之  
除檢非遠仗別尚之人之介不用之  
又束帶之赤帷之汗取下稱之用之遊鞠之家人之幸之

他人不從  
表袴

四季各別

似深裝束之時着各別也 別注之

三位以上常所用 四位若誠用之

面縮綠綾 白浮織物 文霞、葉也

裏平箔 練之紅深之板引也

公卿中若年人及居顯職人四位以下能禁色人亦着之  
爲迫衛大將人若該中將治年團衫用以浮文表袴  
石清水臨時若使治不能禁色人依賜以彼者  
或有學又例 似公卿已上不好用手  
半常室 又用之



西堅織物 任緯白 父孫九 遠文

裏平絹 紅板引 同上 考志 紅張裏 非板引 白裏

公卿中 中年之後 人用之

尚家 任納之後 者用之 若任納之弱年之者

四位以下 非織 不用 敎上 地下 用之

面平絹 粉浪 瑩之

裏平絹 紅步 同上 十五未滿 人濃步

長幼 通用之 裏 差別 見右

檢例

持統四年 詔曰 上下通用 綺帶 白袴 其餘者 如常

慶雲三年 十月 有勅 令天下 眩裳 一着 白袴

西宮記云 表袴 古時 西堅文 西代 多用之

帝王及 皇子 不用 堅文 以下 萬揚 尚之日 尚可用 浮文

袴也

通抄云 表袴 夏冬 無差別 禁色 人有文 宿老人 孫九

若人 霰 窠文 藏人 以 強 禁色 之 敎 上人 五位 六位 藏

人 亦 着 敷 文

晴時 浮文 帶 八 堅文 但 通年 五位 藏人 治 不在 着之

不可 例 事 之

不知 人 平絹 至之 裏 皆 紅步 有中 倍

後押 小 緒抄云 上袴 壯年 人 縞 綠 綾 稱 白 半 浮 織

物 父 小 石 置 号 之 霰 十 其中 有 窠 文 中 年 人 八 堅 織







車元之亮仍注有相國禱門亦止了縮綠綾衫皆可也  
之重治相存任納言即不改附者友凡之也  
後少宰相中將伊平七者數比集之相國禱之令死皮存  
知之否後日可為用

藤丸着用时分例

野槐抄云納言後縮綠綾衫皆可着凡之由治相存任納言  
不改然志漸令足藤丸之也凡弟進也存不早速裝束  
用之一放矣也仍今着友凡一抄裏心例

老者猶用紅裏例

康永二四少左大臣 十三許吹表袴裏紅 白引倍木白法推

雖着白裝束表袴裏者皆用紅先例也

永和元八十五放生會 宣上控大納言 爲白裝束面表袴裏紅

之條身有之在存之

老者用白裏例

元仁二四一大外記 呼季 着白裏表袴

文永七十七院出八講初日 常御隆親 白表袴裏紅

正平元 大納言 平時任拜賀 表袴裏白

康永三正一左大臣 堅織物 表袴裏白

大正表袴裏 去年初任 紅之自今日白

大正

四季無差別也

公卿以下六位已上所用



表裏紅生絹

十五未滿人濃色或白生絹

高乞又用白絹

證例

西宮抄云柏太袴表袴中陽下可見色不得交紅蓋色

若人可用蓋色

或抄云大口紅生平絹或紅法絹供世代不用也

若老入或白法絹

通抄云右紅生絹或紅法表也多用之若勿之入或白法絹後押少法抄云赤大口常子常用

生平絹紅法平帶

大口徑之世四の也自上袴之短干也及冬日物也裏同面

一禪云赤大口生平絹紅深之濃裝束之濃生袴也

下袴

松云乞下袴之時用ノ稱ハ及夕リ仍舊衣ノ神入之

鞆

四季各差別

面白練貫 裏白平絹 練法

又下着一二足 表裏白平絹

若年云御及聽掾色人急之

面白單絹 練法 裏日上又下着二三足日上

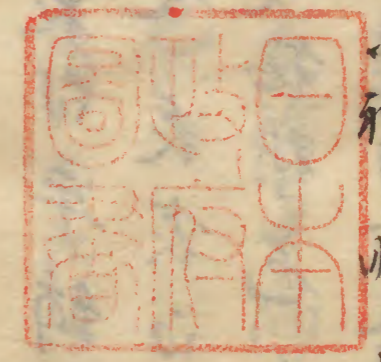
若德人及非職地下人亦着之

通抄云淺平絹或玩夏着唐裝束之合着顯文紗襪一重

或人曰故通字之為私入氣嚴時講着唐裝束之時着之



迄下可有用意幸、思是見若、  
佛名及人有鞞舍事、或練緯士一軍或高下紅梅五德卷  
迎代以法事一白純了  
一禪云鞞忘鍊貫、袖、時、用、練、貫、省、乞、白、平、綸



作花



