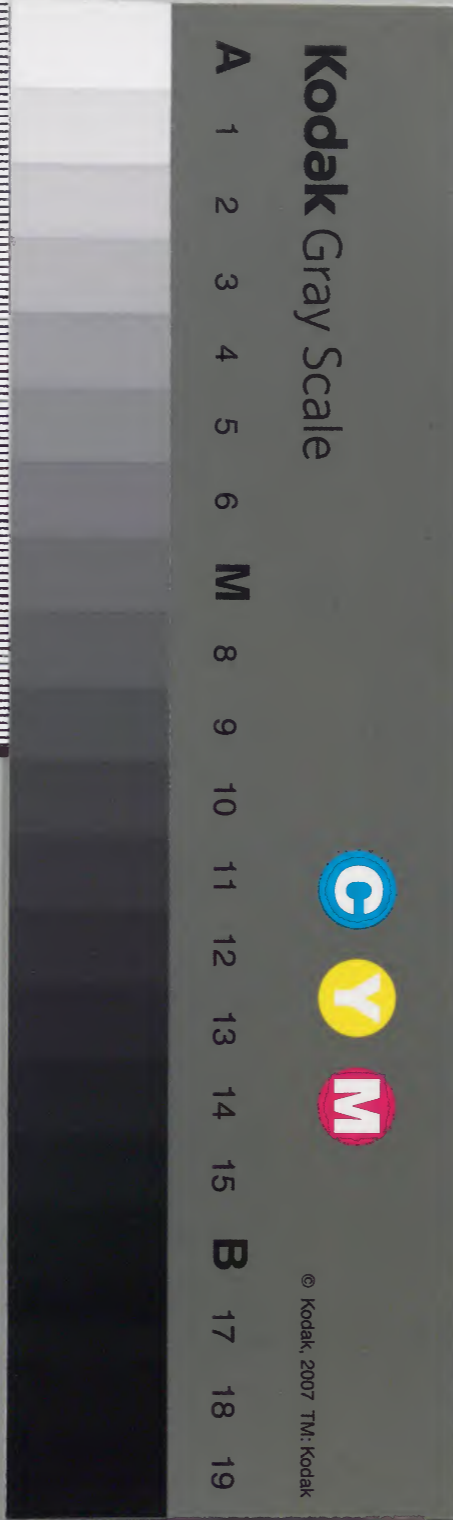


柳菴秘鑑 二三四

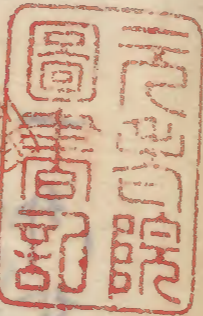
太政官文庫				和書門類
		七		
		一五		
五	一八	二八	三七	
冊	架	函	號	

内閣文庫				和書
		七		
		五		
五	二	四	五	
函	冊	架	號	

内閣文庫			
番號	和	7537	
冊數	5 (2)		
函號	152	10	



糊などで貼り付けられている部分がめくれない箇所あり
綴じ部(喉部分)の文字など開きが不鮮明な箇所あり



柳菴秘瀝卷之二

一 遠國津波人常持書文代之場所

一 法領之交代場所

一 林表進新之品

一 御書高津嶋之品

一 之季津波辰辰茶茶津波新代新之

一 白石山續目家祭

一 西丸出仕之先

一 病室山等并山梅上使奉書御番真之次

一 濟譜代列松平涉之祖涉生於家之須家也從以濃
之河元

一 年中濟社系并波中濟名代

一 法大右衛門位深進年級

一 濟没之系列

一 濟名後没

一 濟精進用事

一 ^{上野} 濟別當付

一 濟女中_坊方涉后不之是

柳營秘濫卷之二

一 系部法司代別帳記同町里以妻子_紙為没六年一度出府

一 濟同見_指時止台戶

一 柳營附右同以

一 法會附右同以

一 二條_柳城著右同以 同以教書右同以

一 伏見_寺以右同以

一 大坂_柳城代別帳記同以城著妻子_紙為没六年一度

一 濟同見_指時止台戶同以同以同以右同以

一 系良_寺以右同以

- 一 後府津城代右田以同津城若右田以同町事以右田以
- 一 深津以右田以
- 一 浦賀事以右田以
- 一 堀川山田事以隔年交代
- 一 日光事以十年代
- 一 後府久能事以每五年府十月時以隔年交代之能也
- 一 斗之能也
- 一 日光御之妻事以一紙以没年終十出府之事也

徳嗣之交代之場不

能兼國後是
肥前國津島
右此願之在國之時長治表入隔年之能事也
之勤善交代之時亦每五年九月長治表受之祀隔以後系
府初之年二月十八日治版系也

肥前國津島
不見國津島
因國津島
春河國津島
因國斯島
伴給國津島
因國長治

和泉島津島
長津島尼津
山崎國津
遠口島津島
山崎島津島
丹波島津島

他高村島津
島津島津島
大和島津島

兼八島山事保十二年

肥前島津
日五五治

廿二以之交代之地之能事之隔年系府

豊後守内
日 小 梓 白

林 表 上 進 封 上 表

一 御 意 爲 之 事 宿 次 上 御 進 封 年 以 上 雲 雀 産 産 封 上 事 一 有 御 進 封 上 事 外 口 切 御 奉 旨 也

御 意 爲 之 事 宿 次 上 進 封 上 表

一 榮 壽 八 年 上 宿 一 上 御 進 封 上 事 一 御 意 爲 之 事 宿 次 上 御 進 封 年 以 上 雲 雀 産 産 封 上 事 一 有 御 進 封 上 事 外 口 切 御 奉 旨 也 一 御 意 爲 之 事 宿 次 上 御 進 封 年 以 上 雲 雀 産 産 封 上 事 一 有 御 進 封 上 事 外 口 切 御 奉 旨 也 一 御 意 爲 之 事 宿 次 上 御 進 封 年 以 上 雲 雀 産 産 封 上 事 一 有 御 進 封 上 事 外 口 切 御 奉 旨 也

去年武之人征宛在...

一 御 意 爲 之 事 宿 次 上 御 進 封 年 以 上 雲 雀 産 産 封 上 事 一 有 御 進 封 上 事 外 口 切 御 奉 旨 也

一 御 意 爲 之 事 宿 次 上 御 進 封 年 以 上 雲 雀 産 産 封 上 事 一 有 御 進 封 上 事 外 口 切 御 奉 旨 也

城上之...

一 御 意 爲 之 事 宿 次 上 御 進 封 年 以 上 雲 雀 産 産 封 上 事 一 有 御 進 封 上 事 外 口 切 御 奉 旨 也

一 御 意 爲 之 事 宿 次 上 御 進 封 年 以 上 雲 雀 産 産 封 上 事 一 有 御 進 封 上 事 外 口 切 御 奉 旨 也

一 御 意 爲 之 事 宿 次 上 御 進 封 年 以 上 雲 雀 産 産 封 上 事 一 有 御 進 封 上 事 外 口 切 御 奉 旨 也

一 御 意 爲 之 事 宿 次 上 御 進 封 年 以 上 雲 雀 産 産 封 上 事 一 有 御 進 封 上 事 外 口 切 御 奉 旨 也

御代初沙島、言詠家上末、心兼守保之奏成之月

御代、為沙科理、御舟信流乞申、編子以奏為

多、右、右、右、右、右、右、右、右、右

御目見、上意有、上、後、水、倉、每、成、日、年、十、月

御美、多、沙、科、理、為、下、如、瓦、之、色

尾州

松平出雲守

松平日向守

松平大膳父

信井掃部政

把信三條孫

一、以、人、上、沙、科、理、心、為、上、為、上、當、系、右、道、右、監、沙、科、理、柳、言、右、於

沙、屋、言、右

御目見、上、意、有、上、後、水、倉、每、成、日、年、十、月

松平和泉守

酒井信房尉

松平和泉守

松平和泉守

生、田、信、房、守

松平和泉守

松平和泉守

戸、次、上、總、兵

松平和泉守

松平固情守

秋、田、之、水、正

松平固情守

右、同、之

右、馬、左、衛、門、守

松平宗女正

右、馬、左、衛、門、守

西、尾、浪、波、守

榎、村、右、衛、門、守

西、尾、浪、波、守

右、多、若、狭、守

水、野、掃、部、守

右、多、若、狭、守

右、院、出、雲、書、院

御目見

右、院、出、雲、書、院

於、柳、言、沙、科、理、為、下、如、瓦、之、色、上、意、有、上、後、水、倉、每、成、日、年、十、月

御下膳

御汁

此之入
已四入

御香地

御飯

御煮大油

煮良
煮良

御煮大油

御汁

片切鯛

二 丸粉焼

味増
子
子
子

三 經子付

子
子
子

白濁油焼鯛

臺

大坂屋

御吸物

御煮
梅草

御煮焼蛸

青串

御菓子

枝
枝
枝

右何屋白木具

此御科況系少者 為憲院掾以時中絶也 御代初也

之季御時服着菜汁祝儀以能代也

一 御之家并松平加為美与初万石心之御年陽菜言河原

并目深清少袖二端平以祝儀以能代也

之枚御心大御ハ初ハ美令在祝儀代也

神之本領ありて以て船に河に在りて法に於て家小に及ぶ家

に以て親水海に之を命に及ぶに例年六月二十日厚保十九年

早亥年九月二十日正日在来大りて皆浪に神に

然る後月八日及至早亥年八月一日と云ふ事は前に神に

一 端千洲惟子洲草地二 在連川右高橋

一 之季子大 取不取守 一 時取之 吉川在系

一 時取 取不取守 一 時取之 吉川在系

一 昆布一袋 取不取守 一 時取之 吉川在系

一 昆布一袋 取不取守 一 時取之 吉川在系

一 昆布一袋 取不取守 一 時取之 吉川在系

一 昆布一袋 取不取守 一 時取之 吉川在系

一 塩綱一袋 水中央大物以 一 塩綱一袋 安反美高橋

一 塩綱一袋 竹城志摩寺 一 塩綱一袋 中山徳和守

一 和紙一袋 渡部水島 一 和紙一袋 七人八人等西河原

一 累年一度と神と 一 累年一度と神と 一 累年一度と神と

一 之季子神と也 一 西丸同以 一 西丸同以

神柳 一 之季子神と也 一 西丸同以

一 神之家 松平加加美寺 一 松平濱波寺 一 松平相柳寺

一 松平之部痛 松平但馬寺 一 松平大字以 一 松平甲斐寺

一 松平截後寺 松平大和寺 一 松平播磨寺 一 松平九条寺

一 松平寺寺寺 松平後後寺 一 松平九条寺 一 松平大端寺

以介物之如... 出使... 卷中... 湯... 七... 涉... 候... 候...
引是也... 辨... 見... 子...

一金左敷 尾後敷 一日 紀後敷 一日 水戸敷

一金左敷 能言指 松平大膳 一合左敷 松平藩後司

一圓左敷 松平大膳 一口 松平相模守

一浪左敷 松平仙馬 一合左敷 松平幸千代

一浪左敷 松平北条実 一浪左敷 松平大膳

一金左敷 松平女藏 一浪左敷 松平掃部

一金左敷 松平之助 一浪左敷 松平左衛門

一浪左敷 松平後後 一浪左敷 松平出雲守

一金左敷 松平大和守 一合左敷 松平越後守

一金左敷 松平大膳 一合左敷 松平大膳

右取柳... 進角... 一... 津... 松平大膳

大納言... 松平... 一...

一 松平... 湯... 松平... 一...

一 松平... 通... 松平... 一...

一 松平... 松平... 一...

一 松平... 松平... 一...

一 松平... 松平... 一...

乙方極面時... 白浪負殺... 指万乙... 浪三投... 浪二投...

右方極面時...

一 第一... 二種一荷... 三種一荷...

一 第一... 二種一荷... 三種一荷... 四種一荷...

大正書院 交代書合自表向
今日世院

月次親日

御之家 松平加茂守 酒 法

十五日

万石之系子 之家 御留書 大正書院

交代書合自表向 小丸 之家 今日世院

亦八日

布衣之没入 交代書合 之千石之系子 布衣之没入

法中 法眼 醫師 中奥出書 中奥出書

地出注

御之家 萬石之系子 御留書 萬石之系子 御留書 萬石之系子 御留書

御留書

御之家 松平加茂守 御留書 御留書

御留書 御留書 御留書 御留書

但

御之家 御留書 御留書

御留書 御留書 御留書 御留書

御留書 御留書 御留書 御留書

出產以內書と後漢書也二つあり

但 友小然也

御書判

外 松平後裔所叙印流

殿中書後裔

右外書り系不願く傳流以て因持

井修抄部次

松平肥後守

松平上總守

既且万石少とて使を御中免に

振一御書に後叙一使と揚四年

一 志中御用入若年寄何處於御用御至

御内書及叙

御書に志中御用入若年寄何處於御用御至

一 御内書に法大石加年

御内書に也と記す

流御に御書に十一歳とて記す

一 之季子と叙と付 松平大膳妻 右川左京守御内書

子御に御内書に御内書に

一 在達川右等居替 御内書に

他瑞平斗時服書に
列帳に記す

一 大納言御に之季子と叙と付御内書に

御内書に

但 御内書に是後一と記す 御内書に述へ

御内書に御内書に御内書に

一 御内書に御内書に御内書に

御内書に御内書に御内書に

御内書に御内書に御内書に

底氣大切付 以守之 其書者總之 多一圓形外

以之氣一應流杯 亦一守之 其書者總之 多一圓形外

一 所之氣遊去付 喝也 其書者總之 多一圓形外

煉也 出仕之 此西九上 以家之 中七

御香真 亦以負殺

一 尾張敵 白浪百殺 古本千殺 紀伊敵 在口以 一 水之敵 白浪六殺 古本之百殺

一 圓持卒去付 其書者總之 多一圓形外

在書 亦以負殺 其書者總之 多一圓形外

加賀 越後 越前 陸奥

薩摩 右白浪六殺 古本六之百殺

少將之 白浪二十殺 侍從之 白浪二十殺

古本六之百殺

古本三之百殺

右圓持外子 以之氣 應流又 其書者總之 多一圓形外

一 所之氣一應流 亦以負殺 其書者總之 多一圓形外

一 老中 以之氣 應流又 其書者總之 多一圓形外

布衣之 中及人少 城法 大者 其書者總之 多一圓形外

使志 亦以負殺 其書者總之 多一圓形外

指及 亦以負殺 其書者總之 多一圓形外

一 所之氣一應流 亦以負殺 其書者總之 多一圓形外

指及 亦以負殺 其書者總之 多一圓形外

一 法大右七内之丞云々時法大法之通治月也

作付也 所之家以知少少々々以在續上遠之

服前式三二類也 必不為新也

一 法大右七内之丞云々時法大法之通治月也

作付也 所之家以知少少々々以在續上遠之

松平隆興与大國之沙歌云々

宗對馬子代之辨云々 作付也

一 自知少少之勢云々 作付也

一 自知少少之勢云々 作付也

一 自知少少之勢云々 作付也

一 自知少少之勢云々 作付也

一 自知少少之勢云々 作付也

但縁組初上子百云々

一 自知少少之勢云々 作付也

一 自知少少之勢云々 作付也

一 之河安福と沙譜代

酒井 大久保 山田

一 之河安福と沙譜代

一 之河安福と沙譜代

右七家ト云

又或

酒井 大久保 寺多 大次郎

柳永 平山 植村 家山

子之

一 之河是流 沙流代

井行 柳永 寺多 产田

永井 水冲 内庭 安彦

久世 大次郎 井上 安信 秋久

渡边 信守 至代

以十六之部云

一 後河原因 以流之流流代

坂倉 右田 松平 信之丞 西尾

高木 堀田 信之丞 牧中 真平

津科 土佐 杉本 津坊

之浦 喜山 信之丞 加藤 内田

小堀 西口 信之丞 山口 柳生

菅原 信之丞 柳次 信之丞 柳生

石川 信之丞 柳生

増山 秋田 有馬 相馬 水谷

一 秋田 有馬 桐馬 水首 片桐

常憲院柳御代貞亨之年子上月晦日也德代之席也
御代也内八行桐八印和

一 小倉 常憲院柳御代世山後元八系家一人

桂昌院柳御代

一 加納 享保以後没紀別沙法右德代家之世布之松平但馬守松平

敦貞佐十之部之唐流之也德代唐也

御代

松平家没

信元君之代之也蓮枝之家

一 身一 泰親公御子

信光公蓮枝家

交代考令格

松平村

右平也也

一 身二 信光公 御親忠公蓮枝家

行之吉村

之水

形系村

紀行也

沙由村

外紀

深達

之教也

社見

尾右也

下智村

右也也

社見攻男

市正

長沢村

信長也

附 海守也

右系也

身人正

才之

親忠之冲子

長親之山連被之家

リニウ大森村

九道抄監

附之階正

鎌敏助

一 鎌川之末

岩津元

安房吉

冲仁

長親之冲子

信忠之山連被之家

福合村

二 信忠之山連被之家

三 惣政之末

福合男

四 信忠之山連被之家

梅井村

遠良守

茂井村

附 信忠之山連被之家

五 信忠之山連被之家

六 信忠之山連被之家

冲仁

信忠之冲子

信忠之山連被之家

大森村

九道抄監

親忠之冲子

九道抄監

九道抄監

一 冲仁之家

大森

大森

大森

大森

福永

福永

福永

但三田系大森之末子信忠大森系大森之末子信忠大森系大森之末子信忠

大森系大森之末子信忠大森系大森之末子信忠大森系大森之末子信忠

大森系大森之末子信忠大森系大森之末子信忠

一 大森

大森

大森系大森之末子信忠大森系大森之末子信忠大森系大森之末子信忠

一 信濃元

一 久

小笠原

廣元

口月初年之六月中河原之休言

一 河元

一 平

中流

右外岩江下平不似

河原

一 交代合し初小才似

一 中

一 新連川右

一 内

一 石

一 家

一 長

一 例

一 後

一 多

一 大

一 布

一 右

一 左

一 一

一 乃

一 一

年中 河社系 代

一月 二月 三月 四月 五月 六月 七月 八月 九月 十月

右五ノ月七日 河社系 七月十日 同日

一月 十日 上野 河社系 七月十日 同日

二月 十日 河社系 七月十日 同日

年中 河佛 流

一月 十日 上野 河佛 流

一月 十日 上野 河佛 流

一月 十日 上野 河佛 流

上野 河佛 流

一月 十日 上野 河佛 流

河佛 流

河佛 流

河佛 流

河佛 流

河佛 流

河佛 流

河佛 流

河佛 流

河佛 流

一 正月七日紅葉山 寺社奉止山法會之節 上水堀上寺

御奉宿所成天紋の所勅 此年八月七日七月吉日九月

吉日紅葉山 御成奉止山國日奉止水堀上寺

御成奉止長務之為 石在の儀中不及也所布

時に正所以上令豫奉也

石在紅葉山 御社奉止長務之奉過也有一

御成奉止大石 御成奉止七人奉止奉施奉

御成奉止奉之奉 御成奉止奉

常憲院極御代初の奉

一 御成奉止奉之奉 表在石石の豫奉 正所以上之務

一 御代初の紅葉山 御成奉止大紋の所表大石

山御代大石の所豫奉

年中御代初の奉

老中勅の所奉右奉奉奉奉

一 毎月七日紅葉山 御成

一 同十日 上水 御成

一 同十一日 上水 御成

一 同晦日 上水 御成

一 正九月八日 上野 御成

一 廿日右回 御成

一月十九日

培上守

所公教

一月廿一日 法大右友位并上守

一月廿二日

尾海軍之教

一月廿三日 京保南平十月初日

紀海軍之教

一月廿四日 京保南平九月七日

德川右衛門

一月廿五日 京保南平九月廿日

德川隆常之教

中将之列

一月廿六日 京保南平九月十八日

松平隆南守

一月廿七日 京保南平九月廿六日

松平清波守

一月廿八日 京保南平九月廿八日

松平如常守

一月廿九年 二月八日

井澤掃部之教

一月三十日 京保南平三月六日

松平大膳守

如將之列

一月三十一日 京保南平三月廿日

松平忠海守

二月一日 京保南平三月廿七日

松平忠輝守

二月二日 京保南平三月廿九日

松平忠定守

二月三日 京保南平三月三十日

松平忠房守

二月四日 京保南平四月初一日

松平忠房守

將之列

二月五日 京保南平四月初二日

松平忠房守

一 同文甫年十二月朔日	松年甲信友吉
一 正德元年正月六日	松年大牧氏
一 同文甫年十二月廿八日	依行右京左
一 享保元年正月十日	松年振前吉
一 同八年正月十日	上松清心大弼
一 同十二年正月十八日	松年申務之痛
一 同八年十二月十日	
一 同十二年二月七日	依道遠江吉
一 同十二年正月廿五日	松年七郎吉
一 同九年正月十六日	松年淡路吉
一 同文成十二月十日	松年信濃吉
一 同文成十二月十日	後堂大守氏
一 同文成十二月九日	宗 對馬吉
一 享保元年正月十日	松年右衛門
一 享保元年正月十日	阿部豊後吉
一 同文成十二月十日	小多伴務之痛
一 享保元年正月十日	松年北条氏
一 同文成十二月十日	牧野所内吉
一 同文成十二月十日	酒井清波吉
一 同文成十二月十日	松年信定吉

化友位之石明先之世也...
句痛自睡...
出序...
至中職...
渡江...
...

- 一 享保文申年十二月十八日
- 一 享保文申年十二月十八日
- 一 享保文申年十二月十八日
- 一 同九辰年十二月八日
- 一 同五午年十二月十八日
- 一 同五午年十二月十八日

中條大和書
長沢書院書
前田信濃書
長沢書院書
有馬中務書

- 一 享保文申年十二月十八日
- 一 享保文申年十二月十八日
- 一 享保文申年十二月十八日
- 一 同九辰年十二月八日
- 一 同五午年十二月十八日
- 一 享保文申年十二月十八日
- 一 享保文申年十二月十八日
- 一 享保文申年十二月十八日
- 一 享保文申年十二月十八日
- 一 享保文申年十二月十八日
- 一 享保文申年十二月十八日
- 一 享保文申年十二月十八日
- 一 享保文申年十二月十八日
- 一 享保文申年十二月十八日
- 一 享保文申年十二月十八日

中條大和書
長沢書院書
前田信濃書
長沢書院書
有馬中務書
...

右内 中條 長沢新合 治身出沒科並印

斗部 抄書之御用執勤

御波言家之外

享保元申年三月五日没江佐少將 島山下總書

御名代旅波

正月 抄書上乃年旅波後 抄書

抄書 抄書与代没而没 蠟燭 千挺

法寺新 抄書与白浪之接及 蠟燭 二百挺

如院所 白浪之接及 蠟燭 二百挺

女清所 白浪之接及

句内内侍 白浪或指及

取侍奏 黄令教

右内没服 黄令 判令指及時後之御波

御府 抄礼口席

御波 抄書之御用執勤

御波 抄書之御用執勤

右内没服 黄令 判令指及時後之御波

御波 抄礼口席

一月十七日 日光 抄書 御波 抄書之御用執勤

御波 抄書之御用執勤

一 高 街 敬 也 以 德 代 大 名 多 一 沙 之 痛 由 之 上 有 沙 居
一 者 之 多 一

右 服 着 由 府 之 礼 街 居 之 間 之 禮 傳

一 正 月 七 日 元 沙 祭 礼 有 之 家 口 沙 祭 礼 事 行

一 沙 祭 代 大 名 或 人 但 少 事 行

右 正 月 沙 祭 礼 有 漢 或 者 而 人 沙 祭 物 而 之 外 而 之 也

後 元 世 氏 奉 祭 神 使 之 儀 之 以 之 人 系 向 亦 多 以 沙 祭 礼 事 行

長 之 沙 祭 礼 事 行

之 礼 之 奉 祭 礼 事 行

上 使 沙 祭 礼 亦 有 日 席 之 家 沙 祭 礼 事 行

一 正 月 日 元 之 沙 祭 代 大 名 多 一 其 氏 以 之 正 祭 礼

一 街 居 者 多 一

但 沙 祭 礼 亦 有 日 席 之 家 沙 祭 礼 事 行

一 正 月 正 月 正 祭 礼 多 一 今 年 新 正 祭 礼 亦 有 日 元 之 多 一

一 正 月 七 日 元 沙 祭 礼 有 之 家 口 沙 祭 礼 事 行 以 漢 代

大 名 或 人 但 少 事 行

一 正 月 八 日 元 沙 祭 礼 有 之 家 口 沙 祭 礼 事 行 以 漢 代 者 亦 有 日 元 之 多 一

右 祭 礼 亦 有 日 席 之 家 沙 祭 礼 事 行 以 漢 代 者 亦 有 日 元 之 多 一

備 正 祭 礼 街 居 事 行

八 日 十 四 日 十 四 日 十 七 日 晦 日

右... 日... 日... 日...

大日 九四日

右... 日... 日... 日...

右... 日... 日... 日...

天和二年... 日...

寛永九年... 日...

東... 日...

...

...

慶安元年... 日...

...

大... 日...

...

...

...

...

...

...

正徳六年... 日...

有章院教...

...

天和二年... 日...

...

寂... 院教...

...

...

享保十八年... 日...

...

...

正徳八年... 日...

慶長元子... 年七月... 日...

...

...

...

...

...

...

...

...

之祿十之卯年六月廿日

泰山院教

尾張守の云
徳藏之

寛永十酉年三月廿日

萃巖院教

尾張守の云
徳藏之

寛永十七年十二月廿日

天樹院教

之祿十三辰年十月廿日

源義之院教

之祿十五卯年三月廿日

智法院教

在智取若徳通院

享保丁酉年正月七日

源成之院教

水戸守の云
示光之

心現院教

信濃守の云

延享二年九月廿日

清溪院教

紀州守の云
光貞之

寛永二酉年九月廿日

深定院教

徳川内守の云

寛永二年二月九日

淨光院教

徳川守の云
國義之

享保十二年六月九日

上野院教

信濃守の云
信守之

寛文十亥年正月十日

南龍院教

紀伊守の云

之祿十五卯年十二月十日

安仙院教

子代守の云
昭守之

之祿九子年十月十日

明正院教

秀忠之御外
孫女守の院
印新

寛永元申年正月十日

以信院教

尾張守の云
昭守之

寛永六年十月十日

恭伯之院教

水戸守の云
昭守之

寛永七年十月十日

深定院教

大守守の云
徳通院

延享六年九月十日

清揚院教

昭守之

寛永八年五月十日

心現院教

紀伊守の云
昭守之

正徳二辰年二月十日

新上西院極如院所

寛文酉年

際宗院教

二條園白元年
所女甲府
徳重之御所

寛永之寅年九月十日

宗源院教

秀忠公
御所

延保六年六月十日

本橋門院極

秀忠公
御所

延享八年六月十日

心照院書院

元禄十之辰年十月十日

瑞鏡院教

尾徳大細
光友

正徳六甲年四月七日

大明院公

口
院

正徳之乙年十月十八日

通巖院教

尾
所

延享八年八月十日

後水尾院極

承應之乙年九月十日

後光明院極

寛文三子年三月十日

天山宗院

秀忠公御所
尾徳大細
徳重之御所

貞享二年二月十日

後西院極

寛永之酉年六月十日

桂昌院教

享保二年九月十日

清恭院教

尾徳大細
徳重之御所
尾徳大細
徳重之御所

天和己年八月十日

後陽成院極

寛永之寅年二月十日

延光院教

尾
所

正徳之乙年七月十日

象足院教

尾
所

天和二年六月十日

淨徳院教

尾
所

寛永之寅年九月十日

智知院教

尾
所

寛永之辰年二月十日

長昌院教

尾
所

寛文九年七月廿九日

天和二年七月廿九日

源成公 水戸中納言

順修院教 法橋院教

上野 御宮

御別当附

一 東照宮 芝樹院 一 大猷院教 法橋院教 東照院

一 嚴右院教 津梁院 一 常憲院教 法橋院教 大慈院

一 淨光院教 勤成院 一 三嚴院教 春性院

一 宝樹院教 勤之台院 一 長昂院教 栢光院

一 淨光院教 徧取院

一 孝公

法書院末之僧正

一 執當

惠忠院

諸寺

御佛教

御別当附

一 安國院 安立院 一 三德院教 妙性院

一 三德院教 志定院 一 有章院教 惠眼院

一 法橋院教 通空院 一 桂昌院教 弘光院

一 宗源院教 宝福院 一 法蓮院教 物建社

一 灵仙院教 信連社 一 明信院教 秀連社

一 御宮 御宮

一 奉者 一 福 太田 御宮

一 御中 御中

一位

一天竺院様

文昭院教山奉判
御居末二ノ丸

一月光院様

有喜院様并母堂
御居末二ノ丸

一卷山院様

八重唯天極山奉判
御居末二ノ丸

一行院様

相子院様并母堂
御居末二ノ丸

一蓮淨院様

大寺極山母堂
御居末二ノ丸

一法心院様

新子代極山母堂
御居末二ノ丸

一斗光院様

大寺極山母堂
御居末二ノ丸

一法心院様

新子代極山母堂
御居末二ノ丸

一

天長安後孫

一

文昭茂繁

一月元統

一

養心院

竹

一

建

一

一

一

一

柳營秘鑑卷之三

一 門城內外

一 駐紮

一 兵卒

一 火

一 柳

柳營秘鑑

三

一

一

一

一

一

一

一

一

一

一

一

一

一

一

一

一

一

一

一

一

一

一

柳菴秘譜卷之三

- 一 門城内外沙門菴勸修之次第
- 一 上野 湯島 湯島先哲之墓
- 一 五言句公家元 門對教之節因
- 一 大寺之良寺揚芳人
- 一 和 湯島沙僧行列
- 一 將軍 宣下家叔員之良老中 拓清之次第
- 一 切支丹宗門政之事
- 一 衆科 身親族遠惠之事

一 殿中座席之定

一 定中奉書連判之定

一 定中支配流役支配附

一 定中支配流役支配附

一 定中支配流役支配附

一 定中支配流役支配附

一 定中支配流役支配附

一 定中支配流役支配附

定中支配流役支配附

一 定中支配流役支配附

一 大内之沙門 百人組既并与力同公

一 中ノ沙門 出先子既并与力同公

一 中崔沙門 沙書院番 与力同公

一 元洞沙門 大内番 与力同公

一 元中仕切 源番支配

一 平門沙門 出先子既并与力同公

一 下橋林 出先子既并与力同公

一 上梅林 沙留番 与力同公

一 沙知在沙門

沙知在書院 并同公

一 二九倉邊

沙知在書院 并同公

一 壇見坂

沙知在書院 并同公

一 坂下沙門

沙知在書院 并同公

一 經系山中沙門

沙知在書院 并同公

一 西九沙書院前

沙知在書院 并同公

一 山里

沙知在書院 并同公

一 小劍橋

沙知在書院 并同公

一 西九沙書院前

沙知在書院 并同公

一 蓮池沙門

沙知在書院 并同公

一 西九中仕切

沙知在書院 并同公

一 二九中仕切

沙知在書院 并同公

一 西九獅子口

沙知在書院 并同公

一 二九倉邊

沙知在書院 并同公

一 富士見沙書院

沙知在書院 并同公

一 沙寶院

沙知在書院 并同公

一 沙天寺下

沙知在書院 并同公

一 上堰沙門

沙知在書院 并同公

一 下堰湯門

湯先子持 日也

一新湯門

湯先年

湯城同湯素下座之先牙

云家流 湯門主方 湯之家同湯嫡子 老中

取月代 松平右京左史 美年寺

大之湯門 外郎 湯素不勤仕

一 大之湯門 持拾人 日 湯先年 常占下着之

主領之何哉 湯城務者利之之節句 年月次或日也

湯城之常版 湯城之常版 湯城之常版

淡炮 式拾挺 弓 拾張 長柄 式拾節

持筒 式挺 持弓 式組

拾万石以上之湯代 大之勤仕之湯也七八石之湯被
作身古来之侍従不主替之申具也

一 西元大之 侍拾人 大之通 武具倍亦大之通

湯代流拾万石以上之湯也

一 同様田湯門 侍拾人 大之通 湯代流二万石
八九万石湯所

淡炮 拾挺 弓 拾張 長柄 拾五平

持筒 式挺 持弓 式張

右方不沙門番之由之入言句之可也礼号下馬
之し内分本番之沙門の内也非番之加勢七
法士里怪百之し張之番本節之七年也初且又
出力之言七双方之人數甲申之し如之本番の中
所之七飛番之し大消之し白得之し右張

一 外梯田門 沙羅代入之方之し場本

一 神田橋沙門 和控流之し方之し場本

一 和田倉沙門 沙羅代流二之方之し場

一 右侍之入羽織袴着之し 沙成礼号番上之し

一 浣袍 拾挺 弓 之張 長柄 拾本

一 抄筒 或挺 抄弓 之組

一 馬場先 由儀代之し方之し場本

一 日此若 和信流之し方之し場本

一 素袋橋 和信流日之し場本

一 順治橋 右日之し

一 常盤橋 右日之し

一 一ッ橋 右日之し

一 吳服橋 右日之し

一 竹橋 由儀代流之し方之し場本

一 田舎沙門 此流代流三式万石ノ揚示

一 才藏口 右口行

一 節遠沙門 万石第一番合流勤之

一 右侍口人羽織袴着之 万石第一番合流勤之

一 河成ノ所ノ惣ノ下ノ着ノ

一 洗袍 弓 長柄 持筒 式挺 持弓 一組

一 敷高瓦橋 万石第一番合流勤之

一 因竹橋 万石第一番合流勤之

一 雜子橋 右口行

一 清水沙門 右口行

一 虎沙門 右口行

一 山中沙門 右口行

一 赤坂沙門 右口行

一 市ヶ谷 右口行

一 小石川 右口行

一 牛込沙門 右口行

一 浅草沙門 右口行

右侍ノ人羽織袴着ノ 河成ノ所ノ惣ノ下ノ着ノ

淡炮 二挺 弓 三張 長柄 五本

拈筒 二挺 拈弓 一組

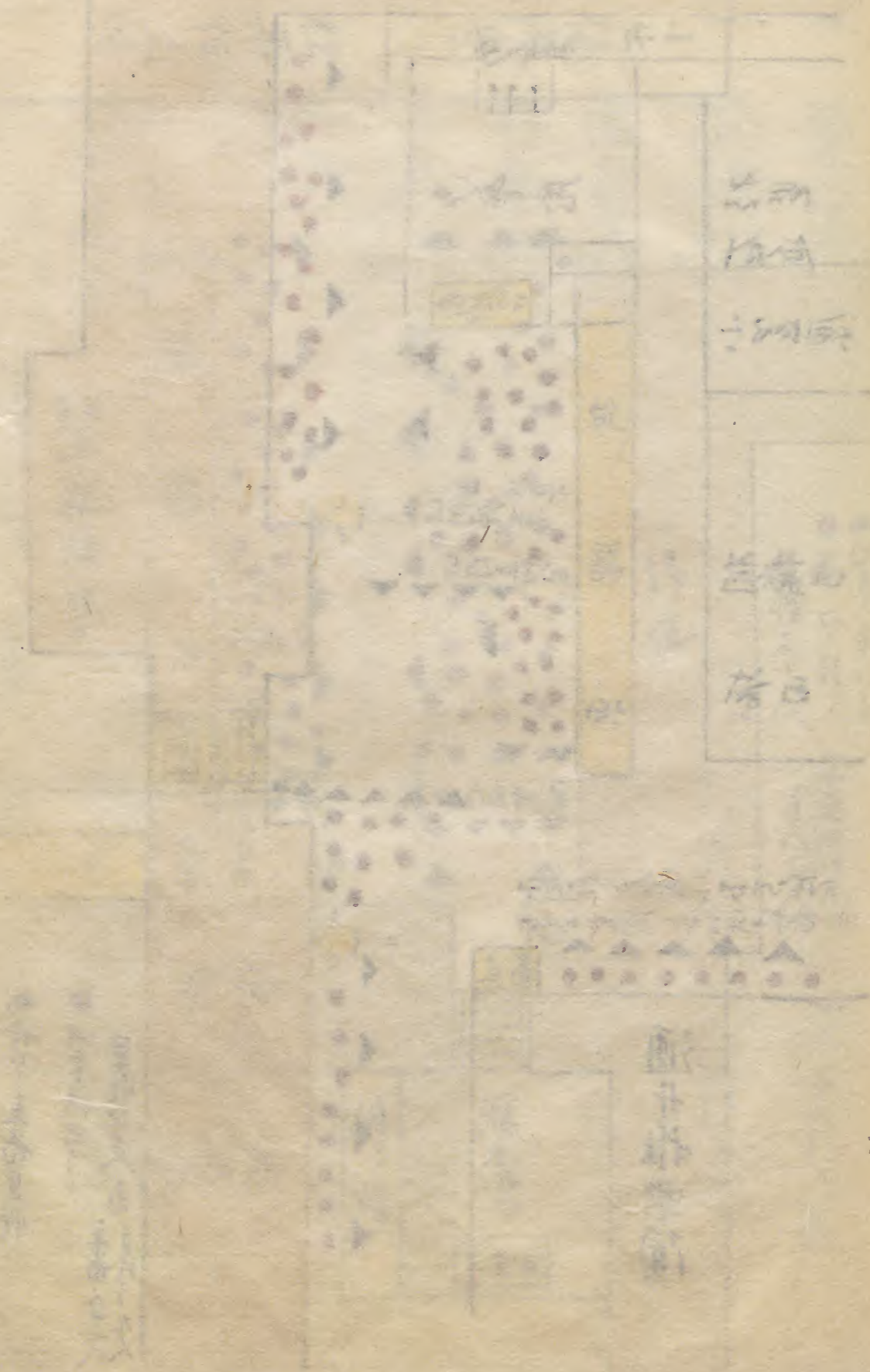
大子 様田 沙礼 日下 馬 志 系

出役

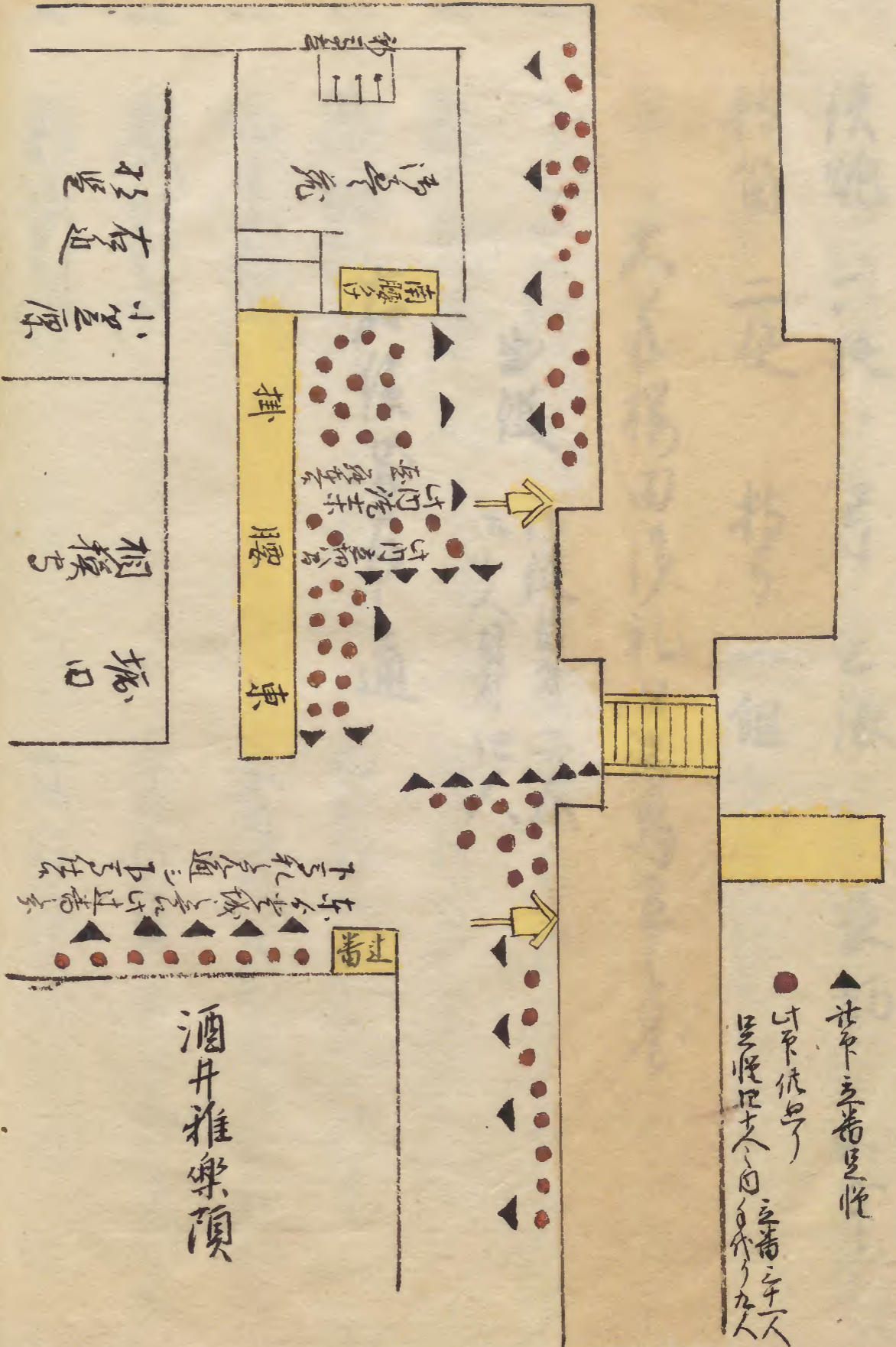
中徒 目付 二人
中少人 目付 四人

右後 常 存 通

[Faint bleed-through text from the reverse side of the page]



▲廿五番是性
 ●廿五番是性
 是性廿五人
 是性廿五人



北原
 右邊
 杉原
 相模
 堀田

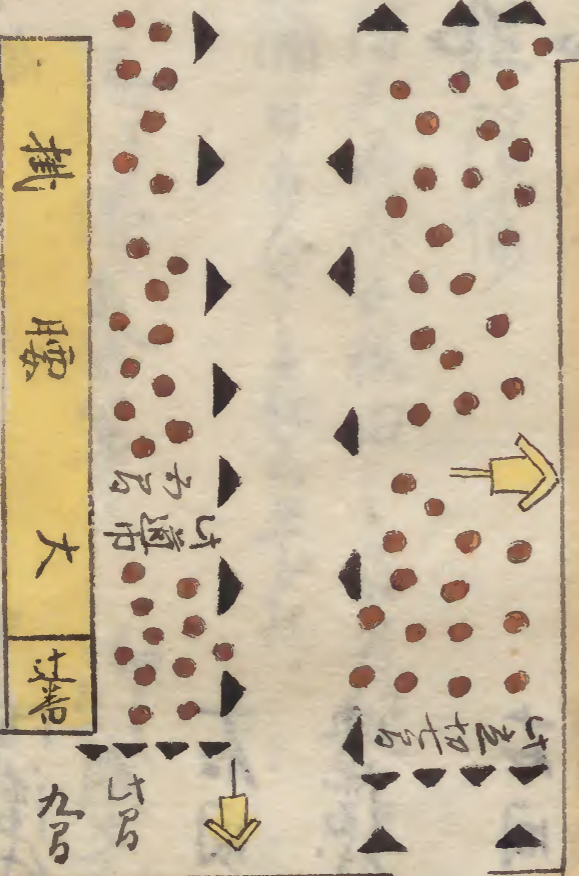
東
 掛
 腰
 南腰子

酒井推樂頭

▲廿五番是性
 ●廿五番是性
 是性廿五人
 是性廿五人

湯堀

小出信濃守
 松平信俊守



大
 腰
 掛

松平肥後守

冠木
 渡う槽
 内橋

西之大書以牙

一 御系山惠
御佛殿

此當代流一人拾万石坐
此當代流一人七八万石不拾万石坐

一 二九

右同所

一 三九

此當代流一人拾万石以上

一 沙本丸

右同所

一 西沙丸

此當代流一人中大臣

一 御物見
御鷹野

此當代流一人小身大臣

一 吹上

一 聖像遷座

右同所

一 本末沙採米荒

此當代流一人中大臣

一 大子組防場

表大臣一人宛但大子組御使者二人
此當代一人宛防場在東山

一 椽田組防場

防大臣大子椽田一名有能者一名早竟南番非番
隔日抄分一名与是元

一 御佛泰等

御成先園場覺

一 上野

御成之節

一 仁王門

沙先子一文殊權百人組

御系山惠

一 凌雲院前

沙先子一覺成院前 沙先子

一 等覺院前

沙先子一屏風板 沙先子

一 沙牟坊
表伊門

沙先子一 沙牟坊
表伊門

一 沙成先
沙佛殿前

沙持組

一 沙牟坊
表伊門
沙成先
沙佛殿前

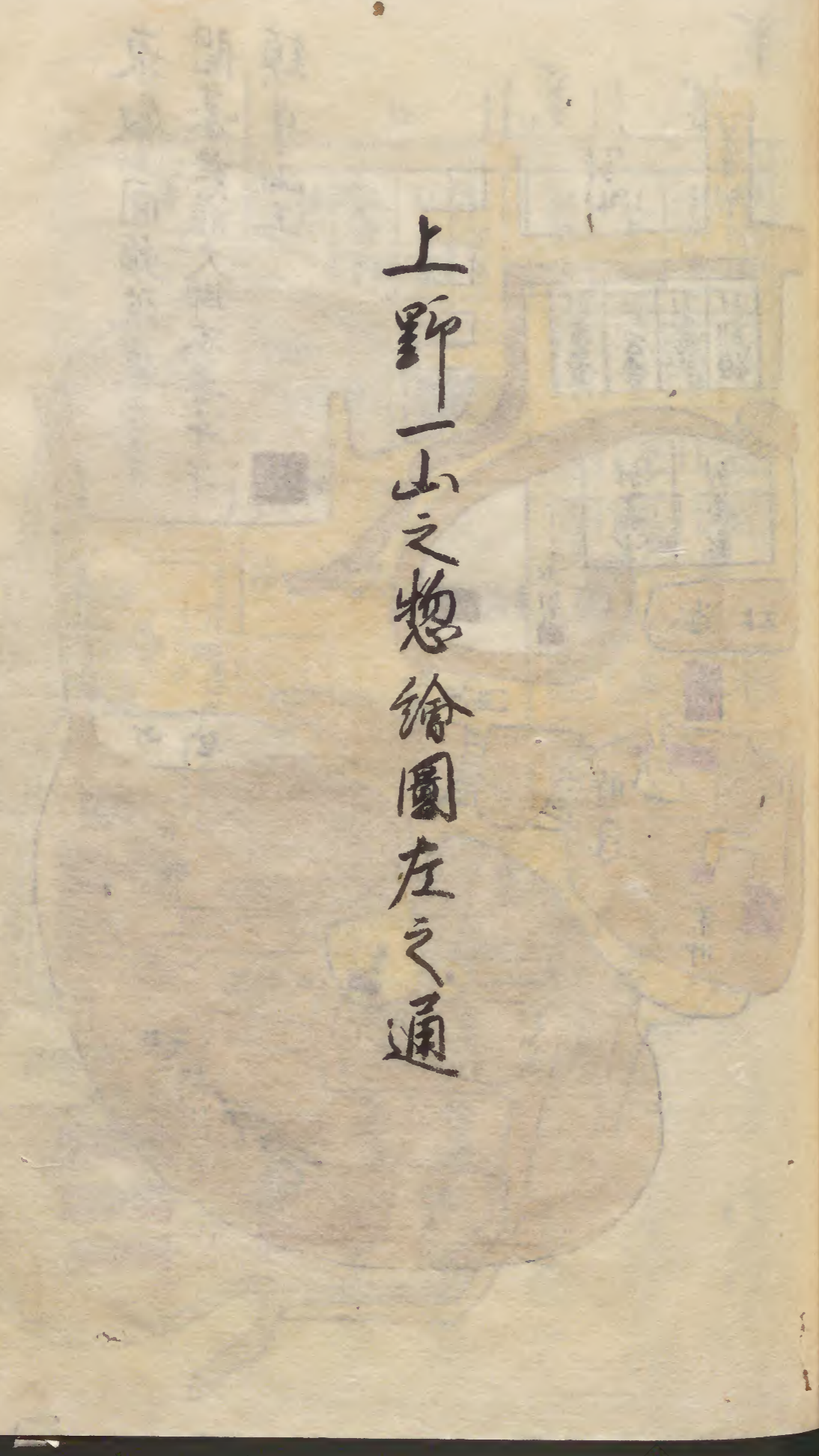
一 沙牟坊
表伊門
沙成先
沙佛殿前

一 沙牟坊
表伊門
沙成先
沙佛殿前

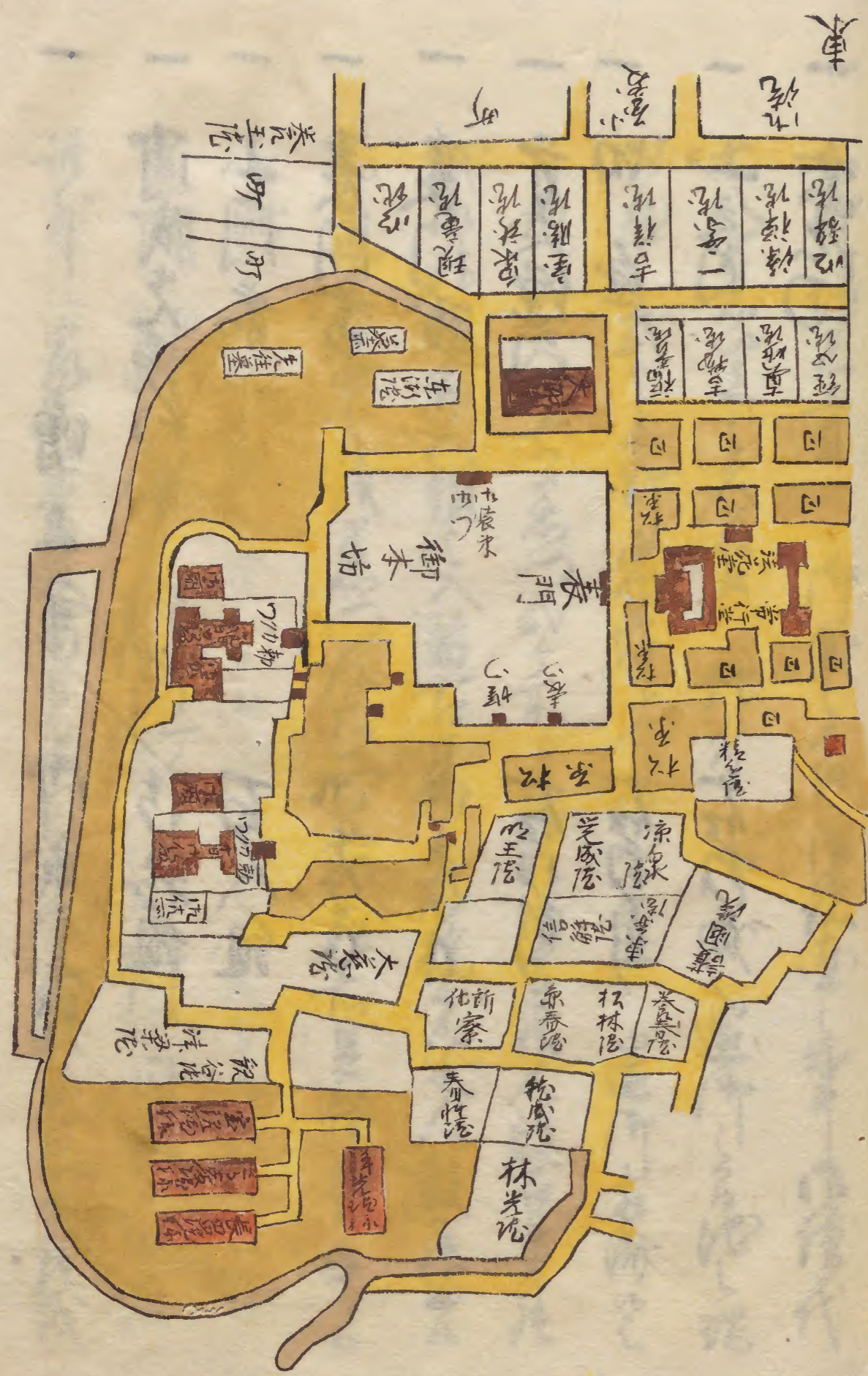
一 沙牟坊
表伊門
沙成先
沙佛殿前

一 沙牟坊
表伊門
沙成先
沙佛殿前

上野一山之惣繪圖左之通



東叡山圓頓院寛永寺
開基慈眼大師本尊千手
鎮守山王



増上寺

沖成寺

一 沖成先沙門前

沙持組

一 山門前

百人組

一 表門前

心先子

一 裏門前

心先子

一 方丈後門

右門前

一 切庭

右門前

一 山之門

右門前

一 宗法門

一 上野増上寺

沖成寺言 山法寺言 山法寺言 山法寺言

七八百石と云ふ名

仰舟 沖成 還所 言池 言

町屋式と上野宿坊上人教書並

還所在所見

且別二天門古是門式今和上抽取留書指人教書並

我中持組百人組と入替古来と右稿先述人教書並

不道年々々候是門左古二天門左古是候言斗与

右所

黒門

抽取寺人

系代一人

二天門 同上

世亦一家乞書取留書指目斗左場不見也書取我

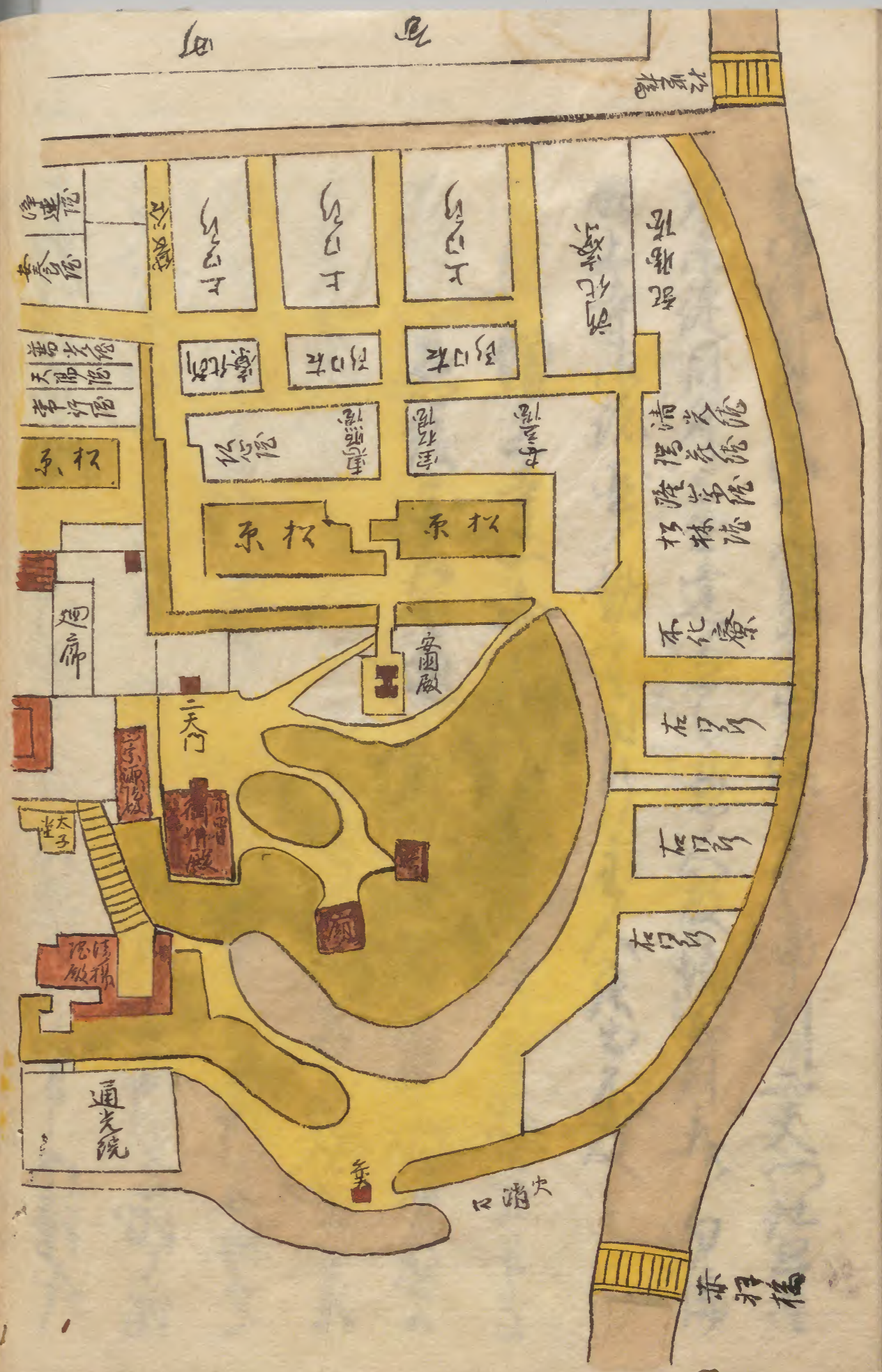
五中流目有少人目有出役之申刻二天門仕是
 外中流目有少人目有出役之申刻二天門仕是
 坊上寺中流目有少人目有出役之申刻二天門仕是

坊上寺中流目有少人目有出役之申刻二天門仕是

坊上寺中流目有少人目有出役之申刻二天門仕是

坊上寺中流目有少人目有出役之申刻二天門仕是





一 汽組 汽桶

二 組

一 持 端

一 組 宛

小 劍 楊

右 汽 成 色 亦 火 車 井 大 夫 小 附 計 亦 占 兵 出 了 兵
 兵 亦 非 番 之 兵 志 宿 亦 兵 占 兵 占 兵 占 兵
 附 兵 亦 兵 亦 兵 亦 兵 亦 兵 亦 兵 亦 兵 亦 兵
 中 兵 亦 兵 亦 兵 亦 兵 亦 兵 亦 兵 亦 兵 亦 兵
 組 神 田 楊 亦 兵 亦 兵 亦 兵 亦 兵 亦 兵 亦 兵 亦 兵

不 汽 成 色 亦 火 車 井 大 夫 小 附 計 亦 占 兵 出 了 兵

汽 桶 走 人
 汽 桶 走 人
 汽 桶 走 人
 汽 桶 走 人
 汽 桶 走 人
 汽 桶 走 人
 汽 桶 走 人
 汽 桶 走 人
 汽 桶 走 人
 汽 桶 走 人
 汽 桶 走 人

汽 桶 箱 同 同 汽 桶 箱 同 同 汽 桶 箱 同 同 汽 桶 箱 同 同

汽 桶 札 小 十 人 組 既 汽 桶 目 身 半 半 人 既 汽 桶 目 身 半 半 人 既

汽 桶 明 汽 桶 明 汽 桶 明 汽 桶 明 汽 桶 明 汽 桶 明 汽 桶 明 汽 桶 明 汽 桶 明 汽 桶 明

汽 桶 亦 膏 汽 桶 亦 膏 汽 桶 亦 膏 汽 桶 亦 膏 汽 桶 亦 膏 汽 桶 亦 膏 汽 桶 亦 膏 汽 桶 亦 膏 汽 桶 亦 膏

汽 桶 目 身 汽 桶 目 身 汽 桶 目 身 汽 桶 目 身 汽 桶 目 身 汽 桶 目 身 汽 桶 目 身 汽 桶 目 身 汽 桶 目 身 汽 桶 目 身

汽 桶 十 文 字 汽 桶 十 文 字 汽 桶 十 文 字 汽 桶 十 文 字 汽 桶 十 文 字 汽 桶 十 文 字 汽 桶 十 文 字 汽 桶 十 文 字

汽 桶 亦 提 汽 桶 亦 提 汽 桶 亦 提 汽 桶 亦 提 汽 桶 亦 提 汽 桶 亦 提 汽 桶 亦 提 汽 桶 亦 提 汽 桶 亦 提

汽 桶 投 刺 汽 桶 投 刺 汽 桶 投 刺 汽 桶 投 刺 汽 桶 投 刺 汽 桶 投 刺 汽 桶 投 刺 汽 桶 投 刺 汽 桶 投 刺

汽 桶 投 刺 汽 桶 投 刺 汽 桶 投 刺 汽 桶 投 刺 汽 桶 投 刺 汽 桶 投 刺 汽 桶 投 刺 汽 桶 投 刺 汽 桶 投 刺

汽 桶 投 刺 汽 桶 投 刺 汽 桶 投 刺 汽 桶 投 刺 汽 桶 投 刺 汽 桶 投 刺 汽 桶 投 刺 汽 桶 投 刺 汽 桶 投 刺

友清善氏 同組氏
右清善氏 同組氏

河馬 同同

河伏馬

右清善氏 右清善氏

右清善氏 右清善氏

右清善氏 右清善氏

右清善氏 右清善氏

紅紫山

河成

河成

河成

我挺之其外之相替成 河將各集之河上右日

河成 河成 河成 河成 河成 河成 河成 河成 河成 河成

河成 河成 河成 河成 河成 河成 河成 河成 河成 河成

河成 河成 河成 河成 河成 河成 河成 河成 河成 河成

一 河成 河成 河成 河成 河成 河成 河成 河成 河成 河成

一 河成

河成 河成 河成 河成 河成 河成 河成 河成 河成 河成

河成 河成 河成 河成 河成 河成 河成 河成 河成 河成

河成 河成 河成 河成 河成 河成 河成 河成 河成 河成

二 河成

河成 河成 河成 河成 河成 河成 河成 河成 河成 河成

河成 河成 河成 河成 河成 河成 河成 河成 河成 河成

河成 河成 河成 河成 河成 河成 河成 河成 河成 河成

河成 河成 河成 河成 河成 河成 河成 河成 河成 河成

三 河成

河成 河成 河成 河成 河成 河成 河成 河成 河成 河成

河成 河成 河成 河成 河成 河成 河成 河成 河成 河成

河成 河成 河成 河成 河成 河成 河成 河成 河成 河成

河成 河成 河成 河成 河成 河成 河成 河成 河成 河成

一 河成 河成 河成 河成 河成 河成 河成 河成 河成 河成

河成 河成 河成 河成 河成 河成 河成 河成 河成 河成

河成 河成 河成 河成 河成 河成 河成 河成 河成 河成

河成 河成 河成 河成 河成 河成 河成 河成 河成 河成

河成 河成 河成 河成 河成 河成 河成 河成 河成 河成

河成 河成 河成 河成 河成 河成 河成 河成 河成 河成

或人曰大呂宋すんといふ沙茶茶葉種稀代に名を
首附 大神君天下に流し統へ年終ふは産し由來
と大福被 百よきより法書家代くは法前例と
あり地元の暦年中望月神城をよと初法流に
茂大福の石を大古鏡矢に及びは産し由來を
推しよと池田丹波原を祀るに平坊よりよと
抱かして大呂宋を先んて自心貴に山岡明政に成下しと
大神君法流しに名を大もつけしより鏡矢大呂宋
よと人にて産し由來もかりし一石屋原敷に流し成り友親貞
とよと石物の法流しを産しよとよと後右と法流しに傳へ

由來夫とよと石流し毎度定法に法流しに傳へ彼石を
七及七流し名を夫わらんよと石 思ふよりよと途中
由來流し一人并流し八人とよと石流し大呂宋人十八分
價とよと石用流しと十八分り傳へ由來ハハ川邊全
を収流しありとよと石流しに流しをよと石止由來
先の流し見し法流し大呂宋人三流しをよと石流し
大福とよと石流しに流しをよと石止由來
傳へよと石流し大呂宋人三流しをよと石流し

表大臣侍從等々家督之言々忠臣と云々

切支丹宗門改事

一 例年七月より十月迄の内申付不付法大臣不與判
沈文之旨々是と一紙沈文と云教族之生死版帳
卷子改宗判發申後二年子之備也追放後追年
不苦強是又届る申申中人同々何事一歳七附之
何事申申之旨々上之申申外後高座之座書也
中人同然之志申申何れハ子孫之孫未孫近教族
何事中人よりハ部合七代也七代自平人成是之旨

宗々其外中人同然之志截々志ハ不付教族何
中人ノ事留ハ忘版等々之々教族何事宗門
ハ法代々何事判禁々々々々々々々々々々々々々々々
元和八年八月十日板倉園防与村代休天連ハ沈沈信
止卷隠重厚浦台事致之申法正上法觸之々々
一 寛永十一年甲戌年十月六日休天連隠重厚浦台事細
涉觸有々々
一 寛永十一年乙亥年十月吉利死丹宗門之旨記沈案
文々々々 何事判沈案一檢々二年前也吉利死丹

切支丹宗門改事

字也或之知切支丹に書改之

常憲院殿沖澤之字を保改之

一 明曆元年八月有之公高礼年序と經見之為之

一条新交之給し之字を同之元亥八月由福之

一 寛文五乙亥年三月吉利死丹宗門に依新親改被

作有品之

一 貞享二年丁卯年六月亦旨切支丹に改法定書出府

一 一紙法文恒元年元 一作出河内法度書之紙也

此書裁たは太右 信之海在也

法文之 一 法法令書ハ總多ク重テ取略シ但知少ク

大石よりハ自分と親之院文之と之ヲ家之長臣

与親之院文中之を法文之文之亦有也

一 罪科之有親族遠之也

一 惣之進致志元年元 信之有之而料人進拂之

和領に由力之親成是近年ハ之科之有之

留之進致以後不苦致也

一 死罪

一 忌掛之親教法書志之念年留之留之 一 留之

一 念

一 遠馬

父子兄弟他叔父甥諸者をも惣て年留小留ハ

河目人遠馬

一 政易

父子兄弟諸者をも惣て他叔父甥

一 遍塞

父子兄弟諸者をも惣て他叔父甥

一 逃放

武彦 相模 上野 下野 安房 正徳

常陸 甲斐 駿河 尾張 紀伊

東海道 本多 筑前

一 或曰神田明神

之の事しを以て神に元来大に貴の事と勅給せしに

之後平親王將門に具せんお敵に案す以後今ハ却て

たつらんお相とす首首たつお馬影小都を更而官海通て

大業を託さんといひけり事非儀の企あうゝ冥東にあかて

天下弟劍の横もろれ空初らるるん 大神者も能

社成り信許るるとくも以後沙一統の清世とありて

少之沙利運向

殿中一座席ノ覺

一 河玄園遠侍

沙流祖蕃和

古蕃其三人

月或人死後蕃

一 虎之間

沙書院蕃所

一 大廣間

園持大石同嶋玉坊并沙運枝

沙家門既且口品以上之表大石地家托に信之之書及之
大廣間列座ノ年終之書ノ別上ノ間也其不且沙運
西ノ七初也 河目之ノ師先大廣間上座ノ下座定

一 席被

作身公家少ナリノ事一之是沙流代幕遣之旨

此乃大初也西之沙流之ノ事不之怪之ノ氣味之

一 柳之間

表大石在座ノ輩及交代ノ事合表之書如

一 次流沙之家方沙家老

全地院

一 知事小間

沙流代大石末席 抄年之水回也ノ事

惣醫師

柳京部中ノ事連

一 沙書院師ノ間中 沙流ノ旨ノ信老中ハ沙用
行ノ間中 而席有ノ漏落ノ旨ノ事定日之信自之
旨ノ度ノ事沙流後始也 城有之書中

殿中座
席
四枚

河濱沙佛殿 沙系流(高)沙生之

一 因新出穴羽目之間 京師法具代大坂河越代

一 沙塵之間沙次小石浦 若草寺 沙側流

沙山性 沙小細戸 真醫師

一 山吹之間 中興沙山性 中興沙書 林大學政林百册

一 馬之間 高家流 浩氣

中興沙山性 嫡子 内膳子 會沙後傳

左後沙山性 竹(右)松戸 除(右)列度

一 美草之間 沙養者書

大坂沙佛書 城上橋 伏見奉引 後河沙成代 山田身書

大目身 西奉引 沙勅定殿 沙德平奉引

沙書法書引 甲府沙佛書 長安寺引 京師河書引

大坂町奉引 二條沙佛書 後河沙定書 林宗裏附

仙洞附 山田奉引 日光奉引 高良寺引 堀身引

後河町奉引 浦賀寺引 仙渡奉引 大津身引

菊之間 浩氣 葵寺書 馬(向)方禊子 後河松戸(向)方 澄(向)方

大沙書引 沙書院書引 沙山性組書引 二番代大坂除殿

高書(組) 沙使書 山(禊)子(向)方

一 回不依類 結尻並 沙無草紙 沙陰草紙 沙持節紙

大消 百人組紙

陸子之方安也除所

一 中ノ間 小書法草紙 西凡沙留字紙 小書法草紙

新沙書紙 沙留字指書 沙目付 沙劫定吟味度

一 沙連歌ノ間沙依類 沙白書院獨札ノ醫師

寄合尻沙留所 廊下ノ松ノ方 廊下色ニ列座

一 格段ノ間 新沙書組紙 沙書醫師

一 蹴場ノ間 大坂沙紙子 沙元子 沙徒紙

小十人紙 沙疾炮沙用紙 中川沙書 西凡書法草紙

伊奈草紙 沙紙子 山由奉紙 貞徳沙那代

大沙書組頭

一 燒火ノ間 沙細草紙 沙標草紙 二卷沙留草紙

沙切草紙 沙奪道紙 沙廣友書紙 楊田沙殿草紙

沙金草紙 玉糸草紙 沙草草紙 沙庵草紙

沙弓沙炮草紙 沙標草紙 沙細草紙 沙代官

川取草紙 沙草草紙 沙幕草紙 沙馬紙

沙天草紙 沙草草紙 沙馬尺組紙 沙奪道

沙劫定方 漢沙殿方 吹上奉方 吹上源方

沙細方 沙我末方 漢奉方 沙是方

沙切葉方 沙我末方 沙殿方 馬醫

一 沙納戶方 中人氏 沙鳥見 斤山至席

井上主求 高又高 冬向次席 後友

本以水 吳後師 狩野 幸沙水

一 沙卷末席下 沙海目方組氏 大之番組氏 渡邊之席氏

沙員主敷漫 小細主方 柱本方 吳漱氏

沙除掃氏 津定所書 伊以水 山好年之席氏

一 同新次席下 中圓氏 山小入氏 山駕勢氏

傳奏而友氏

一 同系下之席下 沙用達所人

一 同系末之席下 信樂 一 山人番所後方席之

一 柳之間末之沙度席 連秋師

一 進西番末之細番氣 年日 當番之 山礼中之 言沙卷末方

一 沙院加番所 沙院組加番 信席先古番番之 山番所

老中奉書在判之次方

一 公家門院方 沙之良 城番氏 但得之起 已上之牛 本之是八番云乃後 乃及之乃及實之

泰勤行 陽國年久 汚乳澆文 純飛御

定武ハ世初也 中ノ世書ハ汚用被 作有教何

也判也

一 孝中月書一判ハ書書次也

一 汚穢穢行 怪書多編 當座之儀

一 中ノ世書ハ汚用被 作有教何

一 右ノ書ハ汚用被 文口甲辰年正月云 仁宗也但大石初也

一 中ノ世書ハ汚用被 文口甲辰年正月云 仁宗也但大石初也

一 中ノ世書ハ汚用被 文口甲辰年正月云 仁宗也但大石初也

一 中ノ世書ハ汚用被 文口甲辰年正月云 仁宗也但大石初也

左中支配

一 禁裏中不方之家門須國持及夏心等ノ大石并九平石

一 山下交代ノ事

一 赤良 杉本 知久 山室系 岩松

一 座光寺 中治寺 高小

山村

北沢寺ノ教述支配

一 大造ノ汚用被

一 堀川石垣地敷等也

一 沙汰事一家化或堀門等之

一 堂塔沙造宗修復木

一 知行刻 一 豊國法角 一 沙側尻 一 三島尻

一 沙留守居 一 大沙番尻 一 大目付 一 所守所

一 沙助定尻 一 沙旗守所 一 沙法守所 一 沙應事守所

一 沙番治守所 一 小番治支配 一 遠國守所 一 遠國役人

若年寄支配

一 沙書院番尻 一 沙夜組番尻 一 小番治守所 一 飛沙留守居

一 新番尻 一 沙小性尻 一 沙物尻 一 百人組之尻

一 大 消 一 沙先子 一 沙目付 一 沙後番

一 沙洗尻 一 沙小銅戸 一 中具沙小性 一 中具沙番

一 小十人尻 一 沙銅戸尻 一 西丸出番尻

一 沙櫻切守所 一 沙取子 一 沙中附 一 丸沙留守居

一 中川中番

一 九子石第交代守之番合

一 享保元年二月乙子石第守之小番治守所支配

被 作身

一 涉漢地方 一 涉右界 一 通車 一 儒者

一 涉醫師 一 涉書局 一 涉禁書 一 涉上等

一 涉向涉敵軍 一 涉涉敵軍 一 涉細民 一 涉宿方民

一 涉卷本民 一 涉島方 一 涉因服民 一 涉少人民

一 涉驚武民 一 涉鷹方 一 涉幕 一 涉龍步

一 孫樂 一 中河保 一 後友

一 寺社奉 一 支配

一 紅葉山没人 一 同新中 一 書 一 樂人

一 涉留 一 支配

一 涉度友 一 涉初 一 涉書民 一 奧之書 一 涉吳書民

一 留士見 涉民 一 涉幕 一 涉幕 一 涉書民 一 涉書民

一 涉具 一 涉甘 一 小書 一 涉書民 一 涉書民

云 作 射

一 涉稀陰民 一 涉苑中書民 一 涉書民 一 涉書民

一 涉向 一 涉書民 一 涉書民 一 涉書民

一 涉城中 一 涉城中 一 涉城中 一 涉城中

一 涉城中 一 涉城中 一 涉城中 一 涉城中

大 涉 射 支 配

但 涉 宛 每 切 之 小 書 中 之 涉 又 之 入 涉 宛 由 涉 宛 涉 有 之 也

一 万石以上ノ船流 一 關不也寺ノ 一 法国馭宿船渡木
一切支丹家ノ改 但口江中一人ノ為也

沙加定ノ改支配

一 法国中代支 一 沙加定組既 一 沙加定流 一 支那寺
一 沙加定寺ノ改 一 沙加定寺ノ改 一 沙加定寺ノ改 一 沙加定寺ノ改
一 沙加定寺ノ改 一 沙加定寺ノ改 一 沙加定寺ノ改 一 沙加定寺ノ改

沙加定寺ノ支配

一 切支丹宗門改 口改中一人ノ為也 一 沙加定寺ノ改 一 沙加定寺ノ改 一 沙加定寺ノ改

沙加定寺ノ支配

一 地割 口改中一人ノ為也 一 沙加定寺ノ改

明石浦

但口江中一人ノ為也 一 沙加定寺ノ改 一 沙加定寺ノ改 一 沙加定寺ノ改 一 沙加定寺ノ改 一 沙加定寺ノ改 一 沙加定寺ノ改 一 沙加定寺ノ改 一 沙加定寺ノ改 一 沙加定寺ノ改

山内支那

一 山内支那 但口江中一人ノ為也

一 小菅清方改役人

一 河本元大書組紙

一 山貝左衛門改役人

一 山内目付組紙

一 山内目付

一 山内目付

一 傳奏面取紙

一 山内目付

一 山内目付

一 山内目付

此等中以下七月切神文幸平以下一皮神文箱源
取組馬と牛と並に勤分痛引と内斗と子字加
倍長七口以拾分不格合の家と云ふ為紙二人連不
駕券八た之格授と云ふ一と云ふ

二九 山内目付組紙

一 二九 浪書

一 二九 浪書

一 坊主紙

一 日山内目付

一 山寺清者故故人

一 山寺清者故故人

一 山寺清者故故人

一 山寺清者故故人

一 山寺清者故故人

一 山寺清者故故人

一 山寺清者故故人

一 山寺清者故故人

一 山寺清者故故人

山寺清者故故人

柳實秘鑑

記

柳堂秘譜卷之二

- 一 評定式日之合内務公学人
- 一 御軍役之采并少技持方之事
- 一 御役馬之事
- 一 御役人負數并組之配
- 一 在國中役人之負數并役馬組之配大概
- 一 法番流末之事
- 一 諸國所立配并條目附之款之事

淨定所式日之合者定以在之役人

一 寺社奉法 町奉法 山部定奉法 山部定奉法

寺社奉法

町奉法

是成二年奉法之場

山部定奉法

同所相造之法役人未之者述

一 法右筆 儒者目安漢 淨定留役 山部定流

山部定流 山部定流 山部定流

山部定流 淨定留役 山部定流 山部定流

山部定流 淨定留役 山部定流 山部定流

右大概也

淨定所式日

一 毎月二日 十一日 三月十一日 亦日

右老中奉人 大目付奉人 山部定二人

此所云奉法と初奉定は役人邦列不存也

法用之奉法奉法 淨定留役之合者有之

役云奉法亦有之 八不奉法席是之奉法

淨定所式日

一 毎月四日 十一日 亦日

法側流去人 出月外去人

此所也例之令示ハ然る公事ハ御依のもの出
諸奉以之令京都大役主所不ハ之奉以
役人ト奉府之付ハ如席出らるり

肉奇合

一 毎月六日 十八日 廿七日

之奉以之令月書ハ尾之同役ト奇合有之
之支配ト之奉以御依ト裁判ト同定御依
之書書ハ支配ト月書初判ト御依ト後御依

一 判取セ有之付ハ此御定ト之公事ト方ハ
有人ト之判依ト南時ト八判也右八判ト書
書度取ト方渡ト之御依ト方内ト奇合ト之奉
方ト之奉トハ大ト之奉社ト之御依ト之奉
下留ト之御依ト御依トト之御依ト御依ト
与力ト公因獄所ト奉相依ト御依ト御依ト
ト御依ト御依ト御依ト御依ト御依ト御依ト
肉奇ハ流ト家来ト之奉社役人ト去人トト御依
之御依ト役人内奇合有之御依ト御依ト御依ト

日限方本

御軍波之在方

一千石 廿二人

涉武節
弓壹張

法施壹挺

一千石 廿二人

口三節
口壹張

口

一千二百石 廿七人

口口口

口

一千二百石 廿九人

口口口

口

一千二百石 廿九人

口口口

口

一千二百石 廿九人

口口口

口

一千二百石 廿九人

口口口

口

一千七百石 三拾七人

口口口

同武挺

一千八百石 三拾九人

口口口

口

一千九百石 三拾九人

口口口

口

二千石 三拾三人

口口口

口

二千石 三拾二人

口口口

口

二千石 三拾二人

口口口

口

二千石 三拾二人

口口口

口

二千石 三拾二人

口口口

口

二千石 三拾二人

口口口

口

一 八千石 濟馬七騎 或中

法二十節 弓十強

淡炮十五挺

一 九千石 日 八騎 二本

日 弓

日 弓

一 一萬石 日 十騎 二本

日 二十節 日 十強

日 二十挺

一 二萬石 日 二十騎 五本

日 二十節 日 二十強

日 二十挺

一 三萬石 日 亦五騎 五本

日 二十節 日 二十強

日 二十挺

一 四萬石 日 八本 八本

日 二十節 日 二十強

日 二十挺

一 五萬石 日 十本 十本

日 二十節 日 二十強

日 二十挺

一 六萬石 日 十本 十本

日 二十節 日 二十強

日 二十挺

一 七萬石 日 十本 十本

日 二十節 日 二十強

日 二十挺

一 八萬石 日 十本 十本

日 二十節 日 二十強

日 二十挺

一 九萬石 日 十本 十本

日 二十節 日 二十強

日 二十挺

一 十萬石 日 十本 十本

日 二十節 日 二十強

日 二十挺

右ノ通ノ者嘆ノ中ノ長ニ千石存不云 仰付也

門技持方積り

一 百石 七人技持 一 百六十石

一 貳百石 但貳百石拾九石以下迄六貳百石迄ノ内技持多ク

一 貳百又拾石 後是八百石迄而名ニ貳人増但千石迄人増也 或百五十石ノ内技持方多ク

一 三百石 十貳人技持 一 三百又拾石 十人技持

一	四百石	十四人扶持	一	四百五十石	十二人扶持
一	五百石	十二人扶持	一	五百五十石	十七人扶持
一	六百石	十八人扶持	一	六百五十石	十九人扶持
一	七百石	亦人扶持	一	七百五十石	亦人扶持
一	八百石	亦或人扶持	一	八百五十石	亦或人扶持
一	九百石	亦三人扶持	一	九百五十石	亦三人扶持
一	一千石	亦五人扶持	一	一千零五十石	亦五人扶持
一	一千二百石	亦七人扶持	一	一千二百五十石	亦七人扶持

他四百石在余述八百石之扶持方多也

一	千二百石	亦九人扶持	一	千二百五十石	亦九人扶持
一	千七百石	二十一人扶持	一	千八百石	二十或人扶持
一	千九百石	二十三人扶持	一	二千石	二十四人扶持
一	二千石	二十五人扶持	一	二千五百石	二十五人扶持
一	二千二百石	二十七人扶持	一	二千五百石	二十八人扶持
一	二千四百石	二十九人扶持	一	二千六百石	三十人扶持
一	二千七百石	三十一人扶持	一	二千八百石	三十一或人扶持
一	三千石	三十三人扶持	一	三千石	三十三人扶持

他四百石在述八百石之扶持方多也

沙別紙ノ字

千石名内ハ千石名ノ下

千石名

六千石名内ハ

沖御流

一上

沙留名

右内

大目付

二千石名内ハ
二千石名ノ下

大目付

大目付

河奉行

一上

河奉行

武千石名内ハ

中務

一上

中務

武千石名内ハ

中務

一上

中務

武千石名内ハ

中務

千石名内ハ
千石名ノ下

中務

武千石名内ハ

大目付

千石名内ハ
千石名ノ下

大目付

千石名内ハ

中務

千石名内ハ
千石名ノ下

中務

千石名内ハ

中務

一上

中務

千石名内ハ

中務

一上

中務

千石名内ハ

百人組

千石名内ハ
千石名ノ下

百人組

千石名内ハ

西庄

一上

新庄

千石名内ハ

小目付

千石名内ハ
千石名ノ下

小目付

千石名内ハ

中務

一上

中務

千石名内ハ

西庄

千石名内ハ
千石名ノ下

西庄

千石名内ハ

中務

千石名内ハ
千石名ノ下

中務

法後人
口員の
...

千石の内ハ
小十人既
七番の内ハ
十九石留名振

七番の内ハ
元拂出納人
七番の内ハ
右口内
中腰物等

右口内
少人数
七番の内ハ
新書組既

七番の内ハ
少人数組既
七番の内ハ
七番の内ハ

右口内
一任係人
七番の内ハ
七番の内ハ

七番の内ハ
陽書院係人
七番の内ハ
七番の内ハ

七番の内ハ
法書院係人
七番の内ハ
七番の内ハ

七番の内ハ
七番の内ハ
七番の内ハ
七番の内ハ

諸役人負取并組支記

三石の内
一 沖側流
九人内三人行衆人
沖側流
七番の内ハ

一 沖側流
一 沖側流
九人内三人行衆人
沖側流
七番の内ハ

一 大内書院
一 大内書院
組既
七番の内ハ

一 大内書院
一 大内書院
組既
七番の内ハ

一 大内書院
一 大内書院
組既
七番の内ハ

一 大内書院
一 大内書院
組既
七番の内ハ

一 大内書院
一 大内書院
組既
七番の内ハ

一 大内書院
一 大内書院
組既
七番の内ハ

一 大内書院
一 大内書院
組既
七番の内ハ

一 小書院書院武人

一 法隆寺武人 中書院武人 如丸 七人

一 百人組武人 身亦法隆寺武人 但一組ハ廿五騎之

一 法持弓武人 中書院武人 身亦十騎 如丸 八人 口名 廿五人 武人 廿二人

一 法光弓武人 中書院武人 身亦廿人 如丸 七人

一 西丸中書院武人

一 中書院中書院武人 身亦七騎 口名 廿五人

一 法目武人 中書院武人 如丸 七人

一 法徒武人 中書院武人 如丸 廿五人

一 法隆寺武人 中書院武人 如丸 七人

一 百人組武人 口名 廿五人

根来組中書院武人 口名 廿五人 武人 廿二人 身亦一什 如丸 七人

一 法光弓武人 中書院武人 身亦廿人 如丸 七人

一 法持弓武人 中書院武人 身亦廿人 如丸 七人

一 西丸中書院武人

一 中書院中書院武人

一 法使書 中書院武人 如丸 七人

一 法徒武人 中書院武人 如丸 廿五人

一 小入武人 組武人 平書 廿五人

一 元拂中書院武人 口名 廿五人

一 中書院武人 口名 廿五人

一 中書院武人 口名 廿五人

一 一位中書院武人 口名 廿五人

一 法隆寺武人 口名 廿五人

一 法隆寺武人 口名 廿五人

一 法隆寺武人 口名 廿五人

一 中書院武人 口名 廿五人

一 法隆寺武人 口名 廿五人

一 百人組武人 口名 廿五人

一 法光弓武人 口名 廿五人

一 法持弓武人 口名 廿五人

一 西丸中書院武人

一 中書院中書院武人

一 法使書 口名 廿五人

一 法徒武人 口名 廿五人

一 法徒武人 口名 廿五人

一 法隆寺武人 口名 廿五人

一 法隆寺武人 口名 廿五人

一 法隆寺武人 口名 廿五人

一 法隆寺武人 口名 廿五人

一 法隆寺武人 口名 廿五人

一 法隆寺武人 口名 廿五人

一 法隆寺武人 口名 廿五人

一 中書院武人 口名 廿五人

一 沙路地中本武人 主者名ハ言 各分ノ部 凡百二十人 一 中單以有武人 後科 七人 技者

一 道中武人 後科 七人 技者 一 定方備十人 後科 七人 技者 凡百二十人

一 中務出武人 後科 凡百十人 凡百二十人 一 切立再武人 右首有武人 凡百二十人 凡百二十人

一 益城大方武人 中者ハ不為後 後科 凡百十人 一 中勤定組武人 凡百十人 凡百二十人

一 中勤定味武人 後科 凡百十人 一 中浦武人 後科 凡百十人

一 沙代武人 後 一 中奥武人 後科 凡百十人

一 元方拂方武人 後 凡百十人 一 中流武人 或而武人

一 沙路武人 中後科 武人 凡百十人 凡百二十人 一 中基武人 後 凡百十人

一 中基武人 後科 凡百十人 一 中表武人 後科 凡百十人

一 中我武人 後科 凡百十人 一 中林武人 後科 凡百十人

一 中身武人 後科 凡百十人 一 中真武人 後科 凡百十人

一 中細武人 後科 凡百十人 一 中細武人 後科 凡百十人

一 中細武人 後科 凡百十人 一 中細武人 後科 凡百十人

一 中細武人 後科 凡百十人 一 中細武人 後科 凡百十人

一 中細武人 後科 凡百十人 一 中細武人 後科 凡百十人

一 中細武人 後科 凡百十人 一 中細武人 後科 凡百十人

一 中細武人 後科 凡百十人 一 中細武人 後科 凡百十人

一 中細武人 後科 凡百十人 一 中細武人 後科 凡百十人

一 中細武人 後科 凡百十人 一 中細武人 後科 凡百十人

一 中細武人 後科 凡百十人 一 中細武人 後科 凡百十人

一 中細武人 後科 凡百十人 一 中細武人 後科 凡百十人

一 中細武人 後科 凡百十人 一 中細武人 後科 凡百十人

一 二條河城代 世段常憲後藤清成

一 二條河城者 温料 与方十餘名

一 二條河城者 与方十餘名

一 二條河城代 温料 与方十餘名

一 依之 与方十餘名

一 大坂河城代 与方十餘名

一 大坂河城者 与方十餘名

一 大坂河城代 温料 与方十餘名

一 大坂河城者 与方十餘名

一 大坂河城代 温料 与方十餘名

一 大坂河城者 与方十餘名

一 大坂河城代 温料 与方十餘名

一 大坂河城者 与方十餘名

一 大坂河城代 温料 与方十餘名

一 大坂河城者 与方十餘名

一 大坂河城代 温料 与方十餘名

一 大坂河城者 与方十餘名

一 大坂河城代 温料 与方十餘名

一 大坂河城者 与方十餘名

一 大坂河城代 温料 与方十餘名

一 大坂河城者 与方十餘名

一 大坂河城代 温料 与方十餘名

一 大坂河城者 与方十餘名

一 大坂河城代 温料 与方十餘名

一 大坂河城者 与方十餘名

一 大坂河城代 温料 与方十餘名

一 大坂河城者 与方十餘名

一 大坂河城代 温料 与方十餘名

一 大坂河城者 与方十餘名

一 大坂河城代 温料 与方十餘名

一 大坂河城者 与方十餘名

一 大坂河城代 温料 与方十餘名

一 大坂河城者 与方十餘名

一 大坂河城代 温料 与方十餘名

一 大坂河城者 与方十餘名

一 大坂河城代 温料 与方十餘名

一 大坂河城者 与方十餘名

一 大坂河城代 温料 与方十餘名

一 大坂河城者 与方十餘名

一 大坂河城代 温料 与方十餘名

与方十餘名

与方十餘名

与方十餘名

与方十餘名

与方十餘名

与方十餘名

法者不花束之近也切不並之と大概

右の内布衣之と出渡す何所給 河城代 依之

与方十餘名

与方十餘名

与方十餘名

与方十餘名

与方十餘名

与方十餘名

与方十餘名

与方十餘名

与方十餘名

与方十餘名

与方十餘名

与方十餘名

与方十餘名

与方十餘名

与方十餘名

与方十餘名

与方十餘名

与方十餘名

与方十餘名

一 大由音流 式百俵

一 小十人組

百俵十人俵持

一 河内守番
富士及山守番者

七十番五人俵持
式百俵

一 山部定流

百俵五人俵持
河内守人御守
百五十五番

一 山鷹通

百俵五人俵持
非持持七人俵持

一 山鳥見

七十番式百俵
五人俵持

一 山流目射組

百五十五番

一 山流目射

七十番式百俵
五人俵持

一 山流組

百五十五番

一 山徒

七十番五人俵持

一 山因羽

百五十五番

一 山坊主組

百五十五番

一 山坊主

式百番式百俵
之持持式百俵

一 山力

式百番式百俵
之持持式百俵
勿持持

一 山因公

七十番式百俵
之持持式百俵

一 山吉園番

七十番式百俵
之持持式百俵

一 山少目射

七十番式百俵
之持持式百俵

一 山中目射

七十番一人俵持
之持持式百俵

一 山使

榮備備
山吉園番
白剛

一 山賀流

七十番式百俵
之持持式百俵

一 山洗

七十番式百俵
之持持式百俵

一 山掃除者 並新組 並洗白り

諸國園所支配并山海目

一 相別

箱根 長柄上番
相模 長柄下番

一 山東城

大原出持

一 上別

雅水 山室御信
横川 長柄

一 山中城

山友山城

一 上別

川股 上野上野
長柄 長柄

一 山北城

阿波豊後

一 上別

右衛門 上別
長柄

一 山橋城

酒井雅平

一 上別

車持 長柄
長柄

一 山橋城

松平右衛門

一 総別

官宿 常陸上総下野

国宿城邑

乙世院使古

一 総別

相戸上野上総常陸
房州上野上総奥州
平川日光信濃市上総房州

河内吉原

河内吉原

一 本別

河内院但小佛子甲別上野
主記甲別乙世女系
出く河内院上野
國守の山律(書替)院又出く

上坂女系

一 位別

惣目録

堀 西條

一 位別

福清 相保右衛門
榑丹母修く

山村甚良

一 位別

木曾

木村年吉

一 位別

小川 常川
酒合 石川

知久監物

一 野別

栗 勇別

水代友

河内守良

一 相別

西浦賢

法山不忌叔
族は具樹木
一又官宿

一又官宿

一 遠別

吉原

上野海江
法能修く

吉田城之

松平豊後守

一 遠別

坂中

吉原通政之
法名
作来止信止
糸消布
時に能修く

直友乙院

一 位別

柳ヶ敷

井原掃部

一 同

山中

朽木沐齋

諸國新法條目

- 一 一國所々通軍昔ながら是路中
一 一守如く通る如く
一 一守如く通る如く
一 一守如く通る如く
一 一守如く通る如く

云云口程流諸大在来向之良ハ市廣ふ由法有之
不及及之自然不害之疾何をもてお務ら奉
右ノ方お守之の中一仍執達也

貞享三年四月

奉引

園本之秋可書我覺

船令 女下何人ノ角

一 雲物何程

一 禪尼

一 尼

是ハいふより人の後室又ハ姉妹のとの
髪印の事をいふ
是ハいふより女髪利の事をいふ

一 比丘尼

是ハい修行上人の号先ち上人かして才子又ハ
他人の正仕有るに介徳和心比丘尼也

一 髪切

是ハい髪切の老稚少も凡ハ切ると申さるるに其切ると
ふとさるるに切先何も髪切之程思け人々少ハ髪切て
き但是も髪切と切るとおんら髪切也

一 小女

是ハい高年ハ推神ノ内ハ小女多之——但推神の作
之置有るに之取返して但小女ノ内ニハ髪切云とい及
路

一 礼心

男也

一 子貞

男也

一 困人

男也

一 首

男也

死骸

男也

右ノ通ノ狀ニ可書哉右ノ書ノ辨ナク有ク可及
沙ナク及及ノ他ノ處ニ有ク有ク可及
ハノ通ノ書ノ可及ノ次南月ノ白紙ノ書ノ可及
ハノ通ノ書ノ可及ノ次南月ノ白紙ノ書ノ可及
ハノ通ノ書ノ可及ノ次南月ノ白紙ノ書ノ可及
ハノ通ノ書ノ可及ノ次南月ノ白紙ノ書ノ可及
ハノ通ノ書ノ可及ノ次南月ノ白紙ノ書ノ可及
ハノ通ノ書ノ可及ノ次南月ノ白紙ノ書ノ可及

元禄十三年九月

長門守

長門守

河内守

河内守

河内守

河内守

國新ノ狀ノ内書及人

一 髪切

是ハ髪切ノ本籍ノ人ニ書及人
髪切ノ本籍ノ人ニ書及人
髪切ノ本籍ノ人ニ書及人
髪切ノ本籍ノ人ニ書及人
髪切ノ本籍ノ人ニ書及人
髪切ノ本籍ノ人ニ書及人
髪切ノ本籍ノ人ニ書及人
髪切ノ本籍ノ人ニ書及人
髪切ノ本籍ノ人ニ書及人
髪切ノ本籍ノ人ニ書及人

右ノ通ノ狀ニ可書哉右ノ書ノ辨ナク有ク可及
沙ナク及及ノ他ノ處ニ有ク有ク可及
ハノ通ノ書ノ可及ノ次南月ノ白紙ノ書ノ可及
ハノ通ノ書ノ可及ノ次南月ノ白紙ノ書ノ可及
ハノ通ノ書ノ可及ノ次南月ノ白紙ノ書ノ可及
ハノ通ノ書ノ可及ノ次南月ノ白紙ノ書ノ可及
ハノ通ノ書ノ可及ノ次南月ノ白紙ノ書ノ可及
ハノ通ノ書ノ可及ノ次南月ノ白紙ノ書ノ可及
ハノ通ノ書ノ可及ノ次南月ノ白紙ノ書ノ可及
ハノ通ノ書ノ可及ノ次南月ノ白紙ノ書ノ可及

多々々々々々

元禄十巳年十月亦旨

伊豫守

長門守

三斗守

丹波守

玄蕃守

人

伊豫守

一 諸國所由通子歟之徒又亦老武之留居在之判然之
以之少子到中法の家

因持大石 准國主 松平長菊 松平彌波守

井伊掃部民 松平忠徳守 松平九郎兼 松平孫傳守

松平之少民 松平忠徳民 松平掃部守 松平中務守

在連門在守

右之介ハ諸君在任成在判之徒又之少子歟之徒
之月知少之太君之在判之徒又之少子歟之徒又
少之守守守

法國不出也之由國不也之歟之守守

伊豫 兼守城之 一 伊豫守 是守

一 東夷

征伐

一 海

河

一 丹波

東

一 征

伐

東河

一 丹波

東

一 征

伐

一 丹波

東

一 征

伐

一 丹波

東

西國

一 丹波

東



右

一 丹波

東

伐

之

但

文化土

甲戌歲

八月上旬

川口

柳營

