

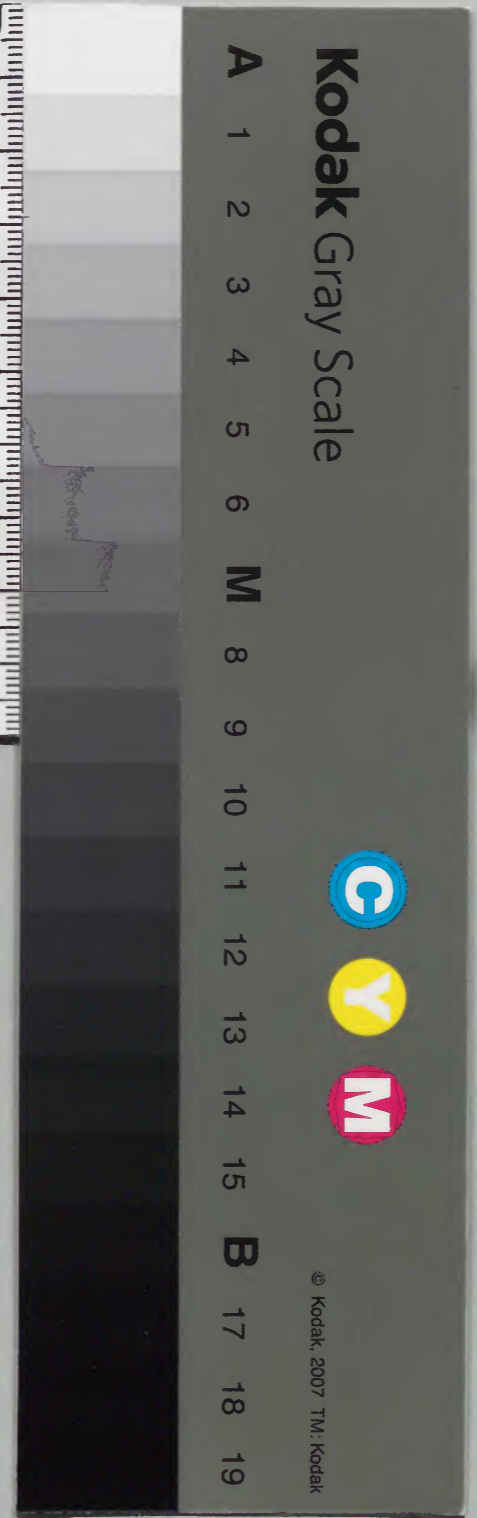
新編 和書門 類
三冊架函號類

和書門
二八三
一九八
三四六四
三冊架函號類

143
庫文閣内
和書
五函
三冊架
六三九
三四六四
三冊架函號類

内閣文庫	
番號	和 28384
冊數	3 (1)
函號	154 143

154-143



新刀銘盡續集序

東都白龍子編錄新刀銘盡六卷而明

辨慶長以來鍛冶之功拙而為賞鑒之

規範往年得此書而鍛梓兮都鄙遠

近好之者月盛年多矣此其具眼之作

也予茲浪速之何某專心用此道經年

久乃所其歷視悉筆記而為家秘也終

補白龍子之遺漏而成六卷名為新刀



銘盡續集欲公世也亦求而即作板
兮凡當世所用之新刃無漏此書者欲
續集之功又可謂大也平安城宣風坊
書肆彩賢堂北尾安貞序

撰劔坂陽生

池田吉兵衛隆徳
田中九兵衛常富
中嶋清藏恭徳
喜多川清兵衛頼久
神田四郎兵衛愛壽
中嶋惣兵衛壽福

此連衆衆議
判而選述之

凡例

一 凡形身銘盡後編はあらず処は初編集はこれあり
をいれこれと除く但し先板あ集はあらずとも何人何
銘状中心の係人ともあらずある物にそそ懸いと懸
ためしとあらず
一 銘状中心の係人ともあらずとも何人何
集はあらずともあらずともあらずともあらずとも
は編新の系とあらずともあらずともあらずとも
一 大形の花とあらずともあらずともあらずとも
一 刀のあらずともあらずともあらずともあらずとも
一 空のあらずともあらずともあらずともあらずとも

讀本

兼武 尾州	改行 皇後	正威 徳州	正眞 和員付	正近 彦州	正賢 徳州	正國 防州 九員同田員	義徳 徳州	吉綱 徳州	吉量 徳州 徳州内人
兼廣 肥州 又一人	改平 皇女	正清 彦州	正弘 和員付	正道 彦州	正行 皇後	正則 彦州	美平 彦州	吉高 徳州 同人	吉種 彦州
兼淡 徳州 同人	政定 和州	正則 但員	正重 彦州	正照 彦州	正行 皇後	正房 彦州	義國 彦州	吉定 彦州 肥州	吉時 彦州
兼道 彦州 不知	政常 皇女	正永 肥州	正房 彦州	正照 彦州	正徳 彦州	正長 彦州	義勝 彦州	義度 彦州	吉房 彦州
兼義 彦州	當國 彦州	政國 彦州	正光 彦州	正綱 彦州	正徳 彦州	正綱 彦州	幸景 彦州	義馬 彦州	吉房 彦州
兼光 彦州	方清 長州	政勝 彦州	正當 彦州	正勝 彦州	正廣 肥州	正眞 彦州	加卜 彦州	義行 彦州	吉宣 彦州
兼世 彦州	昌富 彦州	政勝 彦州	正全 彦州	正深 彦州	正徳 彦州	正眞 彦州	正信 彦州	義量 彦州	吉幸 彦州

兼光 彦州	兼行 彦州	兼卷 彦州	兼玄 彦州	包宗 彦州	包義 彦州	金道 彦州	重信 彦州	重包 彦州	重利 彦州
兼光 彦州	兼近 彦州	兼衡 彦州	兼盛 彦州	包明 彦州	包細 彦州	金道 彦州	重房 彦州	重政 彦州	重惠 彦州
兼増 彦州	兼則 彦州	兼高 彦州	兼永 彦州	包守 彦州	包勝 彦州	金藏 彦州	重康 彦州	重鏡 彦州	重宗 彦州
兼定 彦州	兼重 彦州	兼安 彦州	兼仲 彦州	包貞 彦州	包清 彦州	金行 彦州	重虎 彦州	重近 彦州	貞圓 彦州
兼長 彦州	兼道 彦州	兼信 彦州	包圓 彦州	包永 彦州	包清 彦州	金量 彦州	重貞 彦州	重高 彦州	貞圓 彦州
兼景 彦州	兼道 彦州	兼吉 彦州	包圓 彦州	包定 彦州	包康 彦州	金定 彦州	重次 彦州	重進 彦州	貞道 彦州
兼宣 彦州	兼常 彦州	包重 彦州	包重 彦州	包道 彦州	包康 彦州	金高 彦州	重行 彦州	重清 彦州	貞信 彦州
兼宣 彦州	兼心 彦州	包廣 彦州	包重 彦州	包保 彦州	包高 彦州	重國 彦州	重宗 彦州	重常 彦州	貞行 彦州

休藏 <small>肥少</small>	菊平 <small>加別</small>	在吉 <small>城乃人</small>	興正 <small>武人</small>	冬重 <small>攝人</small>	敏美定 <small>武人</small>	高平 <small>加別</small>	勝國 <small>加別</small>	歲長 <small>城乃人 勢長同人</small>	經廣 <small>武人 加別 城乃人</small>
卜傳 <small>常乃人</small>	刻國 <small>城乃人</small>	常光 <small>武人</small>	實淡 <small>武人</small>	冬淡 <small>武人 紀別</small>	繁慶 <small>武人</small>	是年 <small>國不取</small>	勝定 <small>武人</small>	真淡 <small>武人</small>	經宗 <small>武人</small>
風一 <small>恒乃人</small>	紀光 <small>武人</small>	道辰 <small>武人</small>	實行 <small>武人</small>	冬辰 <small>武人 伯乃人</small>	太通 <small>武人</small>	為康 <small>武人 同人</small>	勝吉 <small>武人</small>	真勝 <small>武人</small>	經房 <small>同</small>
兵部 <small>肥後</small>	明壽 <small>武人</small>	武國 <small>武人</small>	秀辰 <small>武人</small>	冬國 <small>武人</small>	冬重 <small>武人</small>	為廣 <small>武人</small>	一國 <small>武人</small>	真了 <small>肥乃人 二代 城乃人 土肥</small>	利淡 <small>武人</small>
家 <small>同</small>	有春 <small>武人</small>	景平 <small>武人</small>	秀興 <small>武人</small>	冬道 <small>武人</small>	冬京 <small>武人</small>	為家 <small>武人 中</small>	一峯 <small>武人</small>	利長 <small>武人</small>	利平 <small>武人</small>
久 <small>同</small>	英後 <small>武人</small>	活國 <small>武人</small>	髮淡 <small>武人</small>	豐行 <small>武人</small>	元道 <small>武人</small>	高久 <small>武人</small>	一法 <small>武人</small>	真定 <small>武人</small>	利重 <small>武人</small>
源江 <small>同</small>	布徹 <small>武人</small>	種廣 <small>武人</small>	髮作 <small>同</small>	豐政 <small>同</small>	元喜 <small>武人</small>	高經 <small>武人</small>	市太 <small>武人</small>	真定 <small>武人</small>	利重 <small>武人</small>
源治 <small>同</small>	東連 <small>同</small>	貞廣 <small>武人</small>	有平 <small>武人</small>	興里 <small>武人</small>	本行 <small>武人</small>	敏昌 <small>武人</small>	真一 <small>武人</small>	勝永 <small>武人</small>	

次松 <small>平乃人</small>	家村 <small>國不取</small>	則行 <small>武人</small>	助政 <small>武人</small>	助利 <small>武人</small>	延房 <small>武人</small>	信高 <small>尾乃人</small>	照廣 <small>武人</small>	直貞 <small>武人</small>	光國 <small>加別</small>
友行 <small>武人</small>	繼廣 <small>武人</small>	法道 <small>武人</small>	助包 <small>武人</small>	助廣 <small>武人</small>	祐國 <small>武人</small>	信利 <small>武人</small>	昭門 <small>武人</small>	真房 <small>武人</small>	光代 <small>武人</small>
友淡 <small>武人</small>	繼光 <small>武人</small>	家平 <small>加別</small>	則國 <small>武人</small>	助直 <small>武人</small>	祐春 <small>武人</small>	信友 <small>加別</small>	壽徹 <small>肥後</small>	尚行 <small>武人</small>	光平 <small>武人</small>
友清 <small>加別</small>	繼利 <small>同</small>	家忠 <small>同</small>	則定 <small>同</small>	助宗 <small>武人</small>	祐定 <small>武人</small>	信貞 <small>武人</small>	壽命 <small>武人</small>	應廣 <small>武人</small>	光重 <small>武人</small>
友常 <small>武人</small>	繼貞 <small>同</small>	家重 <small>同</small>	則廣 <small>武人</small>	助宗 <small>武人</small>	祐道 <small>武人</small>	信助 <small>武人</small>	信助 <small>武人</small>	輝行 <small>武人</small>	光廣 <small>武人</small>
具民 <small>武人</small>	繼清 <small>同</small>	家包 <small>武人</small>	則房 <small>武人</small>	助重 <small>武人</small>	祐道 <small>武人</small>	信吉 <small>武人</small>	信助 <small>武人</small>	輝政 <small>武人</small>	光浩 <small>加別</small>
具衡 <small>武人</small>	繼平 <small>同</small>	家淡 <small>加別</small>	則國 <small>武人</small>	助高 <small>武人</small>	祐行 <small>武人</small>	信吉 <small>武人</small>	信吉 <small>武人</small>	輝景 <small>武人</small>	直道 <small>武人</small>
德後 <small>武人</small>	繼永 <small>同</small>	家長 <small>肥後</small>	則宣 <small>武人</small>	助隣 <small>武人</small>	助信 <small>武人</small>	宣屋 <small>武人</small>	信賀 <small>肥後</small>	照重 <small>武人</small>	直茂 <small>武人</small>

此鉄よくつまりふえあひむき上より路中心先板おもわれ
とも大法師金道よりとものお遠なる人



○ 伴加貝守藤原金道

三代目

日本鍛冶物心匠

金道

伴加貝守藤原金道東路日本鍛冶物心匠とありあり
二不伴加貝守ともおん世作六回少しあり



○ 伴加貝守藤原金道

日本鍛冶宗匠

金道

和泉守末金道大法師法橋末栄余ともあり
此鉄よくつまりふえあひむき上より路中心先板おもわれ
お遠なる人ともおん世作六回少しあり

友作の時めはあり先板おもわれともおん世作六回少しあり



○ 和泉守末金道



○ 和泉守末金道
大法師法橋末栄余

○ 以南南蠻鉄造之

貞享元年二月十日

金道

和泉守末金道大法師法橋末栄余ともあり
あり親をよとぬよあり



○ 和泉守末金道

金道

伊豆守藤原金道の地状つらり中並焼多し
尤佐濃守候吉ふりく似たり



○伊豆守藤原金道

久道

近江守久道を先板より大俵の作とありお遠地状は
ふりてみえおひるて深く務れる上より中並みなり
結ぶがしぬきありつらりくは年ありとのり



○近江守久道



○近江守源久道

久次

近江守源久次の地状つらり久道より地子上より多し
又子ありあり

初代

正俊

平安城佐正俊の地状つらり長のはの作園乱刃或は丁子乱多し
地状細くはえ白くみそ甚なりある如きは代ありあり
別して神代名人之

○平安城佐正俊

正俊

越中守藤原正俊はもと初代右衛門守藤原正俊の孫也。正俊はもと初代右衛門守藤原正俊の孫也。正俊はもと初代右衛門守藤原正俊の孫也。

○越中守藤原正俊

○慶長二年九月十日

正俊

越中守正俊は初代正俊の孫也。正俊はもと初代右衛門守藤原正俊の孫也。正俊はもと初代右衛門守藤原正俊の孫也。

○越中守正俊

正俊

越中守正俊は初代正俊の孫也。正俊はもと初代右衛門守藤原正俊の孫也。正俊はもと初代右衛門守藤原正俊の孫也。

○越中守正俊

○越中守正俊

吉道

系丹波守吉道は初代丹波守吉道の孫也。吉道はもと初代右衛門守藤原正俊の孫也。吉道はもと初代右衛門守藤原正俊の孫也。

吉道

とゞれぬる湯より里多もあ上るは丹波守幸
先板ふあーから路中心あれもお遠る丹波守作
の事系大坂のつちまけては侍後初代丹波守ふ菊
二代目より菊さう大坂初代丹波守も名今て系丹波
守とんぬふとつとも系丹波守のささぐせぐ地鉄
女さうく湯より多さ物之大坂丹波守の抄記を

丹波守士口道

二代め

吉道

丹波守吉道は作より十六えさうは菊さう
地鉄さうふとてすこれぬあう上るさ板
伏見丹波守とあれもこれに不分明ありすて世ふ
伏見丹波守いさうそ後ささうある

三代め

吉道

丹波守吉道は代々すこれぬさう
大侍の作あり

丹波守吉道

國廣

信濃守後系國廣先板は移くのさう別てあ細
さうれも地鉄さうふとつともあお遠あて國
廣の作は地鉄さうとて地のうち一冊えさうさう
あり大和そのさうは根と同し先板は別作和山信國さ
んさう系系國廣は日別飯肥伊東家のは抱能治さう

日列古屋とも奇又船群征伐の時谷山海入り國廣
於谷山海渡遠くと亦もみ物之船中心めけりて多
みゆふたよとるすこれ先船治船行のため京初へ中りし
不田治り少補之成より技持をゆりしるありとをり

信濃守藤原國廣

ウラ

庶安長九年三月月

國廣

信濃守藤原國廣造

藤原國廣

國廣作

國傳

越後守藤原國傳先板ふえやう(案)但しふ廣之類
をあるいハ階通をとめて(案)國廣と云作もみ物之船れ
たの上形亂心廣よ似たり國志はとるよりて及に解す

續新身集

六

國路

本羽大塚原守國路は作方より一先の必路
より先にあたりしとある

由羽大塚藤原國路

羽大塚藤原國路

守國

平安城住藤原守國は先板より路中心より
お遠より下るとあれども比狭細より
上より藤原守國のよりとある

平安城藤原守國

兼次

平安城住藤原兼次大伴の作人

信貞

山城國住藤原信貞先板路中心よりお遠より
より比狭細より大伴の作

山城國住藤原信貞

信吉

信濃守源信吉は大坂越前守信吉より
先板よりより路中心よりお遠よりとある

洛陽。信濃守源信吉

○信濃守藤原信吉

信濃守源信士

○信濃守源信士

兼義

山城国住下坂兼義の作人あり

包重

山城国文殊包重の作人あり

大伴の上りあり

○山城国文殊包重

○山城国住文殊包重

助利

平安城住石道助利の作人あり

洛中心お遠るものあり

○平安城住石道助利

金道

三條堀川住金道の比族細みはえ白ひに接れり

則定

山城国住藤原則定の作人あり

○山城国住藤原則定

續新身

則國

平安城住則國ハ地殊之ぬふ方ゆえ

ありし海に接れりゆえ

義國

此後守義國ハ先板あり但三東堀川住も又
只此後守後玉と打もあり地殊之ぬふ方ゆえあり
ありしとて住あり城をよする

○豊後守義國

吉廣

山坂守吉廣大板の作する

政國

平安城住政國ハ地殊之ぬふ方ゆえありしとて

○平安城住政國

國義

此後守義國ハ先板あり但三東堀川住も又
只此後守後玉と打もあり地殊之ぬふ方ゆえあり
ありしとて住あり城をよする

○豊後守藤原國義

美平

東山住美平ハ傳十郎と号し東山住大江美平とも
傳れりよふ地殊之ぬふ方ゆえありしとて一説
大江美平ともおと云たがぬありしとてゆえ

細路ありあり

○東山住美平

○平安城住美平作

紅糸身兼二

法道

城別任法乃二代も一り大坂まで申すこと
法乃城別西景向日船林の意は任せし路のふとも
あり作の地狭細ふ少申えりて申すは源一但路中心
ありしに

城別任未法道

吉春

平安城任源吉春大極の作人

綱廣

源徳廣の地狭さく一思く大極の作人先板一
を江守と更領するところの義是地を去るに

平安城任源綱廣

具衡

平安城任具衡の先板小路中心兼一
大極の作人あり

正俊

石道右近正俊の先板より申す事あり
大極より上より路中心お遠あるも是より記す

平安城石道右近正俊

國次

平安城任藤原國次の地狭さくふふし
ありしより上より

平安城藤原國次

安信

平安城安信の大極の作人

平安城安信

賣所身兼一

包廣

山城國住包廣山作先板はるるあり
但落中心お遠方とては記す

○山城國住包廣

長吉

平安城住長吉地狭と云ふに七はえおひあつて
遠くよきあり住あつて古来のてくくもとの

平安城長吉

清道

平安城住清道地狭と云ふに七はえおひあつて
よきあり

金道

越後守藤原金道八生板ふま落中心七はえ
少お遠あつて由人よふまふ少おえあつて
みく少おひあつてふじよき

越後守藤原来金道

國武

平安城住國武川世の國廣の才の是といふおおるらん
但一よらんき出外もあつてあつてあつてあつて
ゆしてそれなく能といふこれといふこらん及らず

刻國

平安城住藤原刻國地狭細ふしておひあつてよき
遠よ周別をふ下向す

平安城住藤原刻國

忠國

平安城住乃忠國八生水のはけ作く地狭と云ふ
少おえあつておひあつてよき是も遠ハ國加を取は
少おえあつておひあつてよき

歳長

山城守藤原歳長生板ふま落中心七はえおひあつて
遠くよきあり住あつて古来のてくくもとの
遠くよきあり住あつて古来のてくくもとの

包宗

和列任藤原包宗の少母をありてみちの海一
大極上と云く

○大和

和方初住藤原包宗

包明

大和國包明の少母をありてみちの海一
和列任藤原包明の少母

○大和國包明

國武

大和守菅原國武は秩細といえぬを以て子乳及後と云
ありて元年の比は上野守菅原助包と云ふ大和守河内
守ありて持て清と号して本年多能守教の清抱
撫治あり

○國武

國吉

越中守藤原國吉は越中守藤原中心とも先般
ありて和少の守す

包守

南都文殊藤原包守は地を以て包守といふと云
ありてあり上りて包守といふと云ふ南都藤原
包守といふ別人ありて包守といふと云ふ

承應四年二月廿四日

○南都文殊藤原包守

正真

金房新次郎正真比族之者ふ大極の作人

政定

南都住金房左衛門政定比族細末流之者安永中並
西多一太極の作人其父長子と云く其の

○南都住金房左衛門尉政定

正真

金房集人正真比族細末流之者大極の作人其父長子と云く
其の父新次郎正真と云く其の父長子と云く其の父長子と云く

○金房集人兼正真作

政次

南都住金房左衛門政次比族細末流之者大極の
作人其父長子と云く其の父長子と云く其の父長子と云く
其の父長子と云く其の父長子と云く其の父長子と云く

南都○住金房兵衛尉政次

○金房兵衛尉政次

包國

筒井越中守藤原包國比族細末流之者大極の
作人其父長子と云く其の父長子と云く其の父長子と云く
其の父長子と云く其の父長子と云く其の父長子と云く

○筒井越中守藤原包國

元禄六年八月吉日

紀克

筒井越中守輝邦送紀克

右同作人之

○越中守輝邦送紀克

重房

南都住重房ハ大極の住世ヲ稀之山田持ヨリトテ

義忠

和列住義忠ハ板ノノテテ

源中心お送ヨリトテ

○味對義忠

○河内

紀克

河内越中入道紀克ハ筒井越中守重房包圍テ

○河内越中入道紀克

享保七〇八月吉日

有平

越後守有平ハ板ノノテテ

有平 越後守有平ハ板ノノテテ

○和泉

無長 和泉守藤原國貞の比子と云ふ大捨の作

初代 ○攝別

和泉守藤原國貞入道して道祖を号し比孫毎に
小えふ不ひ源一上子生を極ふ初代和泉守國貞入
乃して井上直真政とありはましくお遠よりえ身ハ
日別飯把候藤原家の沖抱能治之根中心す
お遠よりえ身ハ記す

○攝別 住藤原國貞

和泉守藤原國貞

和泉守藤原國貞作之

國貞

和泉守國貞二代目と云ふありて或は上より國貞文
の比井上和泉守國貞と物中六代家の國貞をたし
に傳あり比孫と云ふは名ありありて名人の又是は比孫ハ
井上直真政とも云ふ是も國貞に傳ありは傳ありは
もて孫はとも云ふも云ふ三代目ハ比孫と云ふ
日別飯把と云ふは武士と云ふ

○井上和泉守國貞

寛文五年二月日

井上和泉守國貞

寛文十二年二月

真改 井上真改

井上真改

寛文十二年八月

國平 真改身子作左衛門守以比族之由之由也
あつて上る之族は日創飯肥より。

國平造

天和二年二月

國義 下総守國義之れも真改身子伴之由也
先板より偏下より比族はあつて下よりハ
あつて下より比族を以てあつて下よりハ

下総守國義

真子 去肥真子同真改身子之比族細小は之由也
上より之族肥前平戸松浦肥前守敏法師退治なる

實新書

貞次

伊加賀守貞次も貞政才子甚大なりと号し伊加賀守
貞則才子と名板もさるるに其の跡中心にお遷り
多子孫す比うに多しふあふえあつて上なるなり
但し揚別任貞次も亦多し

伊加賀守貞次

貞則

伊加賀守貞則貞政才子佐大なりと号す比次
之のふにえあふに五と号し跡れさるるなり
生板もさるる

揚別住藤原貞則

伊加賀守貞則

貞信

但馬守揚貞信貞政才子比次細いしえあふ
あつて上なるに信也。稀

貞國

揚別任貞國貞政才子比次板もさるるなり
比次さんなりと号す跡の作跡中心にお遷り人なり

揚別住藤原貞國

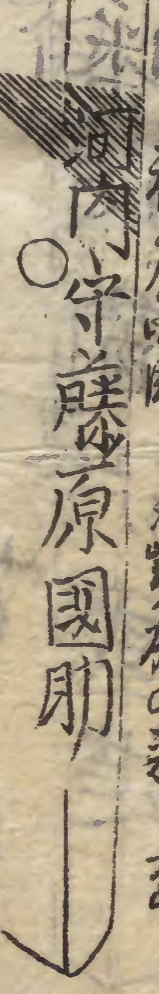
貞國

北畠治也貞政才子比次板もさるるなり
比次さんなりと号す跡の作跡中心にお遷り人なり
源一貞政も板もさるるなり
世作也と号す

八幡北畠治國造

初代 國助

河内守藤原國助比之孫之孫に由えはるいひて
上之に由えはる及はる國助を神戶國助と云ふは
お遠之
おつた方板の河内守國助は比之孫に由えはる
神戶國助より八勢別の子孫に由えはる

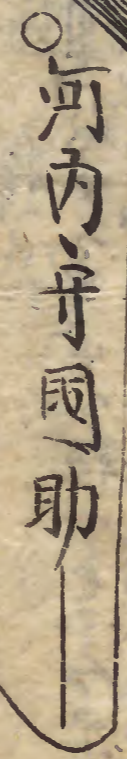


河内守藤原國助

二代目

國助

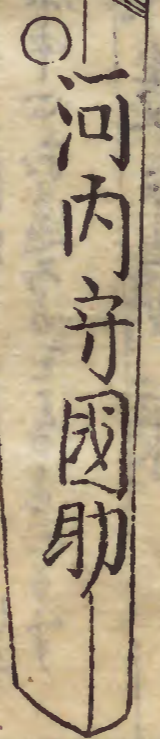
河内守國助中河内守と云は作比族とて之をふに由ひ
流へて下子亂多しやうく知本と云ふはさうらるる
之を流へて下子亂多しやうく知本と云ふはさうらるる
尤二代目中河内守と云は世に然る事と云ふは
之を流へて下子亂多しやうく知本と云ふはさうらるる
陰羅刀のころ別して之角の孫に由えはる
流中心あれもいふごとくお遠之より又之より由えはる



河内守國助

代目 國助

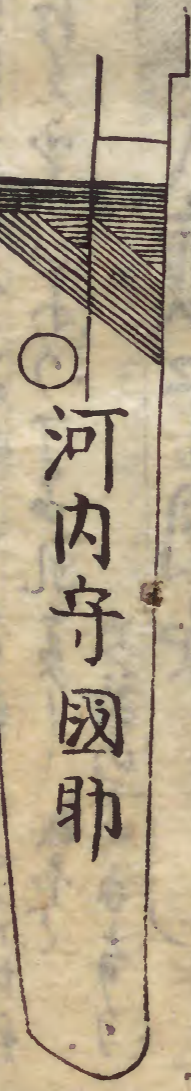
河内守國助大と云はと号す比族之孫に由えはる
あり下子亂多し中河内守と云はさうらるる



河内守國助

四代目 國助

河内守國助藤原國助と号す比族之孫に由えはる
あり下子亂多し中河内守と云はさうらるる



河内守國助

正徳四甲 九月月

國助

不見守國助は初代河内守國助の才あり
先板よりありさるれども流中心少お遠ありて
比族之孫に由えはる上之に由えはる

賣新身共之

石見守國助

國次

武蔵守國次は初代後原國助二男は作先板より下るるは
お遠光の身も不おまのいおれともよく出守するに比族
さぬふにえぬあひあり丁子乳多し一ぬやと
大板の上よりあり

武蔵守國次

國康

肥後守國康は初代後原國助の二男ありは作
先板より下るるは一板中心お遠光の身より下るる

肥後守國康

國康

肥後守國康二代め安と乗と号は
は作先より下るるは一板中心お遠光の身より下るる

肥後守國康

國輝

小林伊勢守國輝は初代後原國助の四男初は年々を以て
すたふらと云は族細より下るるは一板中心お遠光の身より下るる
上は改 equal 國輝の名は先板の由る國助の親ありは
四代目國助の養父の由るは一板中心お遠光の身より下るる
お遠の身より下るるは一板中心お遠光の身より下るる
ありは國輝の由るは一板中心お遠光の身より下るる

小林伊勢守國輝

世籍三多八月日

○小井伊勢守國輝

寛文十二年八月

○伊勢守國輝

貞享元年八月

助包

指別任助包の二代中河内守子持と号し治上野守
菅原助包と号し和州郡山本多能守本庄の時
先代大和守菅原國典と号し作先板と号し先代
守知と号し先代と号し先代と号し先代と号し

國重

他田鬼神丸國重の二代中河内守子持の指別任
國重と号し先代は作先板と号し先代は作先板と号し
先代は作先板と号し先代は作先板と号し先代は作先板と号し
先代は作先板と号し先代は作先板と号し先代は作先板と号し

攝列任國重

○池田鬼神丸國重

助重

出羽守助重の二代中河内守子持の指別任
先代は作先板と号し先代は作先板と号し先代は作先板と号し
先代は作先板と号し先代は作先板と号し先代は作先板と号し

○出羽守助重

助信

播磨後原助信三代目中河内守子助重足子也
此作古は同一矢の根は名人

播磨後原助信

出羽守源助信

國義

播磨後原國義三代目中河内守國助子平太夫と号
後佐藤守と交りて作丁子乱多し又此も五
大極の作人之様長刀の上

備前守源國義

蓮政

陸奥守蓮政は佐野守國憲の才子也
のち縁別松山守佐野時頼の孫也

は作は板まきりさるるも大極の作と
みえはひみえ極れる名人之大乱多し

陸奥守蓮政

清信

近田太兵衛尉清信は作は板まきり
名人也此は殊にぬきしをみえはひみえ
事との親大和守吉道は似るも是と云ふ
近田中心
大極の作

近田太兵衛尉清信作

助廣

播磨後原助廣は初代後原國助の子也
兄中より細みしをよるし是は
上より後より越前守と切け作も世
そがらと云ふは作あり

賣新身卷一

○揚州住藤原助廣

助廣

津田越前守助廣の二代め甚く愛と号すに青山
因幡守清抱此作先板よりなりし一但路
中心なるに云ふありたりし初路は津田の
二よりあるに親をたるといふはなるありこれなるは
後より極は路をとりて長長くある方の冠なりと
その北は細く細く少あえありありとありしは
けれ又をとりしは一はけれ後路の路を清藤
を維持一切よりそれとせよと云ふは遠くは
そのて改むるありあり

○越前守助廣

○越前守助廣

○津田越前守助廣

延喜式元八月日

助直

近江守高本佐助直は藤原大寺の皇子に生むるに別する本
そがら助廣の子は後々賢と成り作先板よりなりしは
めなり切なり又なる本近江守の只を記す助直と
斗ありありは分りし是も藤原方の津田に在りし助直と切
はけれ津田の路中心先板よりありしは遠くありしは
ともなるに記す元元ありありとありしは遠くありしは
相なりしは昔の言ふ本佐助直と成りしは遠くありしは

賣所身長

三

江守高末位助直

○洋⑦江守助直

元和三年二月日

廣政 為檢守廣政の二代の津田助廣才子の作の母光板
大抵とありお遠比孫のふふ小西えありふえふふい
あつてよくあふふふ津田助廣より似たりあふ
秀水より上り

○為檢守源廣政

元禄六年八月日

源廣政

助高

按別位助高の二代の津田助廣才子の後佐後の孫なり
此作比孫のふふに母え白い有り上り佐後の孫なり
あふふえふふ田のふふふふふふふふふふふふ

助宗

按別位助宗の二代の津田助廣才子の九代孫なり
此作先板ありありと銘中心お遠ゆふふふふふ
た比孫のふふに母えふふふふふふふふふふ

○撰刀刃住助宗

吉道

初代丹波守吉道は生ま濃州園と云傳ふ系初代丹波守
吉道よりえは作比のふふにうふふふふふふふふ
添りしてすふれふふふふふふふふふふふふふ
丹波守世よりと云ふ此祖父丹波守ハ稀あり

賣斤身長

三

○カ後守藤原直道

○カ後守藤原直道

無道

二代丹後守無道元平次と号す此は細小少自
あつて上もくさうらん乱中乱ぬもあつた刀の
そりまゝ大跡おすゝの近江守直道も似たり
まゝのり自然にすれぬもあつた

○カ後守直道

吉貞

吉國

山城守吉貞の初代丹波守才ふくは
上野守吉國の初代大和守才ふくは
丹波守吉道とすすれぬもあつた
吉國吉貞は才ふくは
子孫令にありといふ

○住藤原吉國

○守吉國

吉行

陸奥守吉行は初代大和守吉道才子上耶吉吉道才
才接瓦任吉行とすもあり後よ去刀如くは
ノ縁之ぬらに由えに多ありあつて上も

陸奥守吉行

門平

源兼近門平は二代丹後守兼乃才子門平と号す
修よ之系但る者兼光と号す此疾之ぬらに由え
あつて上も之正徳のは能治修りて後別(下)
河田小十郎助宗方同族一子後接別(中)り別く
上も之なり之系但る者兼光と号す
享保に接加尾修松平を以て
少抱ふは付樹ハ三系門方矣といひ

源小田近門平作

三品 但馬守兼光

以完栗鉄作史

三品 但馬守兼光

包貞

初代越後守包貞
此作志板よる命う考一但路中心む遠うと云に記す

越後守包貞

包貞

二代目越後守包貞は初代包貞才子なりしは後
作の地より細ふしく小由えありはえありそ
結れりよる之坂念云を照包ともあり一

此は初大進坊主の納のちの切りのよるくふくさり
る人

栗田口近江守忠經

○竿子忠經

○竿子栗田口忠綱



○雕同作

忠綱

西栗田口近江守忠經の代め政をとりしるるま
りなり世作たるをくさるぬる形あり勿論

栗田口近江守忠綱

正綱

栗田口近江守忠經の代め政をとりしるるま
りなり世作たるをくさるぬる形あり勿論

栗田口藤原正綱

寛元文苑十一
夜無射日

續新編

長綱

播州住家系長綱ハ初代忠徳才子此流ハ信あり
作六一年子忠徳ヨリナリト云

長綱以上住藤原長絶

忠行

播州住家系忠行ハ初代忠徳才子ニシテ方々ト号シ
以存小信守難刀ノ名入之此作地ノ縁面ト云ウ小
少中えみおひ源一重双の上子但此忠行大信信守
弘包言田貞新因懐重先之此ノ親重双を極々人の
名を以テリ又太右左方ノ才に才方トシ之あり以存小
信守ノ縁中ニ心ナリ因
志行ノ縁中ニ心ナリト云

攝列住藤原忠行

忠行

播津守源忠行ハ二代自新方々ト号シ此作重双ハ親
ト云フ上子此ノ名一先板ハ大信ノ縁トあり
お遠方ナリ

攝津守源忠行

忠行

粟田口播津守忠行ハ才方方子新方方才西て自新方
号す作ハ才子同忠行ト云

粟田口攝津守源忠行

包綱

粟田口包綱ハ初代粟田口忠徳才子忠行ニ号ス
後ハ信守ノ縁中ニ心ナリト云

行廣

依中守播津廣ハ才方忠行才子信方方ト号ス
作ハ大信あり

續新編

三

備中守橘行廣

忠重

井上忠重は初代忠綱の子孫に於ては其の地を以て其の

○橘乃生玉井上忠重

○橘乃生玉井上忠重

康廣

備中守橘康廣は初代生玉の紀州備前守橘乃生の子孫に於ては其の地を以て其の

備中守橘康廣

康廣

備中守橘康廣は初代生玉の子孫に於ては其の地を以て其の

○備中守橘康廣

為康

陸奥守橘為康は初代康廣の子孫に於ては其の地を以て其の

○陸奥守橘為康

為廣

播磨国佐治の廣ハ初代康廣才子作ハ世々子孫ニ傳ルルコトナリ

康永

河内守源康永ハ初代康廣才子作ハ世々子孫ニ傳ルルコトナリ

河内守源康永

康經

紀伊守康經ハ初代康廣才子作ハ世々子孫ニ傳ルルコトナリ

紀伊國康經

紀伊國康經

康定

播磨国佐治の康定ハ初代康廣才子作ハ世々子孫ニ傳ルルコトナリ

康綱

河内守源康綱ハ初代康廣才子作ハ世々子孫ニ傳ルルコトナリ

河内守藤原康經

康光

紀伊守康光ハ初代康廣才子作ハ世々子孫ニ傳ルルコトナリ

紀伊國康光

長幸

播磨国長幸ハ初代康廣才子作ハ世々子孫ニ傳ルルコトナリ

續新編

編

長幸於撰洋國作之

信吉

高井越前守來信吉
高井越前守來信吉
高井越前守來信吉
高井越前守來信吉
高井越前守來信吉

高井越前守來信吉

包國

越中守包國
越中守包國
越中守包國
越中守包國
越中守包國

越中守包國

包宗

上野守菅原包宗
上野守菅原包宗
上野守菅原包宗
上野守菅原包宗
上野守菅原包宗

上野守菅原包宗

上野守菅原包宗

兼增

兼增
兼增
兼增
兼增
兼增

播磨守魚增

重虎

播津住源重虎の初代常陸守宗重 甥之作
比狭細よほえちあひあり丁子乱のこころみ多し
尤重ぬもあり大つと物といふ大伴よりかよる

播津住源重虎

廣道

播別住楮廣道ハ比狭とぬふしと小西えあり
大楯の作あり

播津住楮廣道作

包道

伊賀守包道の辰太と号す此作先板よ大楯と
ありお遠より比う細細ふしと小西えありあり
上子作の路中心お遠よりとまよる

伊賀守源包道

吉重

播別住吉重此作先板よ大楯とありお遠より
比狭とぬふしと西えありありとよる大楯よ大相持
國維とあり

播州大坂住十四重

國維

相持守國維ハ大古重う海の路と作ハ比狭とぬふ
ゆめえありありと乱重ぬふあり此重ぬのあり
ありふり作のありと物といふ大伴よりかよる
先板よ大楯とありお遠よりとよる

相摸守國維

秀辰

山城守秀辰八國得平兼久之孫園中て八肥後守也
亦一作八地孫之由ふつとくゆゆえあふえとふゆい
源くく上子之孫ふに存ふ

山城守秀辰

山城守秀辰

昌富

播磨住人昌富くくに於武州江戸作まくとむ官を承り
作八地孫之由ふふ小中とあふにえと上る

武藏守藤原永道作

武藏守永道

盛重

播磨住盛重の地孫くくふ方孫の作人

吉次

播磨住吉次此作方よ同

宗安

播磨住宗安此作方孫あり

宗重

常陸守宗重初代ハ守長流とて守り地孫承て之由り
うりりくゆゆえあふふにふまうとあやい源く孫あり
上る自然とく物もゆゆえの之く孫の上るいりて世よ
孫ありと八地孫ありまう又時あふるを承るもあつ

志板は大極の作らぬお遠い所の作人とも非也

○常陸守宗重

以南蠻鐵作火

宗重

常陸守宗重二代目は宗重の孫なりと申し後嘉重と
いふ作らぬ宗重は同一様水の上より

○常陸守宗重

○常陸守嘉重

○元禄九年八月日

宗吉

宗吉は宗吉の初代常陸守宗重の子作らぬ比
は毎うは大作の作らぬ

貞廣

高柳加賀守藤原貞廣を志板は大極の作ら
ぬお遠い所の作らぬ比は毎うは大作の作らぬ
ありといふお上りあり

高柳加賀守藤原貞廣

有續

神カ有續は高柳加賀守貞廣の子作らぬと
神カ有國継ともう作らぬは同一

○神カ有續

總吉

振津國任總吉ハ地ノ縁ニありて由ルニあり
大伴の上ニ

○振津國任總吉

祐國

依前守源祐國ハ生ハ紀伊國ノ地ニありて由ルニ
みえ丹波ノ源ノ縁ニありて由ルニ
切テあり津田國ニありて由ルニ

○備前守源祐國

○花房備前守源祐國

祐春

振加任源祐春ハ依前守源祐國ノ甥ノ作祐國ニ由リ
先振ハ大振トありテ由ルニ

○振津住源祐春

○其列任祐春

國春

振列任祐春才子ニありテ由ルニ

兼思

依前守源兼思ハ地ノ縁ニありテ由ルニ

康

上振守源康ハ才子ニありテ由ルニ

正道

振康守源正道ハ地ノ縁ニありテ由ルニ

○播磨守源正道

續新集卷之二

弘包

依濃守弘包ハ初別子橋包永福孫ハ方ト早以作生橋
大抵とありお遠地殊とありふ少おえおを以作生橋ハ
大和子橋包のこくはありお大橋わたりとあり

○信濃守弘包

為康

相模守為康ハ比決とありふ小はえおを以てとあり

○相模守為康

包保

陸奥守包保ハも橋自承う末葉九とありお生和為初ハ
作の事ハ先板委一右路左保とあり同作ハ後ハ信濃
松本水野家内抱とあり

○陸奥守包保

○新奥守包保

包重

陸奥守包重作の事

右ノ一同一

○陸奥守包重

○新奥守包重

國幸

橋本住原國幸ハ比決とありふ小おえおを以て
橋れらり上子一信子堀川西廣中子とあり形氣似
とあり先板とあり中子とあり信濃
橋州尾崎とあり板委とあり

續新集卷之二

備後身考

○其良住藤原國幸

則廣

相摸守源則廣ハ出生紀別傳云乃ト号以或ハ丹羽相摸守トモ打作ノヨリ先板ノ大旗トありハお遠地ウみこゑにゆゑあハゆゑ西をいきて源一務れハるト云

○相摸守源則廣

信吉

河波守信吉ハ地殊こゑに小ぢえあつて上りたり

河波守信吉

永路

相摸大坂住永路ハ地殊こゑに小ぢえあつて上りたり

○相摸大坂住永路

○大坂住藤原永路

貞行

相摸住貞行ハ多田次吉清ト号ス地殊細ウ一ト云

廣宣

源則國廣宣ハ於大坂作之ト打地殊こゑにゆゑあハゆゑにゆゑあハゆゑ西をいきて源一務れハるト云

定重

源定重ハ大園秀吉公ノ御孫ト云地殊こゑにゆゑあハゆゑにゆゑあハゆゑ西をいきて源一務れハるト云

重信

相摸住重信ハ地殊こゑにゆゑあハゆゑにゆゑあハゆゑ西をいきて源一務れハるト云

續新身考

聖

新編 皇朝

攝列在重信

重廣

肥後守重廣は比次之に少あえり上り

この作世より稀

肥後守重廣

助利

攝列在勝左衛門助利

此作大振あり

攝列在勝左衛門助利

國總

大坂住藤原國總は比次之細少あえり上り

上りあり

大坂住藤原國總造

國永

攝列在源國永は比次之細少あえり上り

少あえり上りあり

攝列在源國永

廣高

河内守源廣高は比次之細少あえり上り

河内守源廣高

廣高

二代目河内守廣高は比次之細少あえり上り

廣高

三

河内守源廣高

河内守源廣高

善勝 播州 藤原善勝

この作大極あり

播州 藤原善勝



祐定

備前長船住祐定ハ父ニ去傍ト号ス
ハ作大極ニ見ルル事

備前長船住祐定

永正九代末葉

房信

播津國源房信ハ地ノ縁ニ身ヲ以テ小西ニあり上ノ名ニ
子孫ニ厄丁房信ノ名ノあり

播津國源房信作

國吉

播州住國吉ハ地ノ縁ニ身ヲ以テ大極ノ作ニ

播州大極住國吉

友廣

匡陽國綱住金童子ハ七去傍ト号ス
大極ノ作人但ニ世々ニ稀ナリ

國光

播津國天滿住國光ハ父重信中興國極ニ有テ
作ノ事大極ニ見ルル事

賣升身大ノ一

三十一

備前興業

○攝津國天満任国光作

次包

指別任春原次包ハ
比後之ぬに大極の作人あり

小川任藤原次包

春國

指別任春國ハ山本孫方と号す
大極の作人あり

信吉

相釋寺信吉ハ市ノ邊と号す
比後之ぬにぬえぬをひぬえ上る

