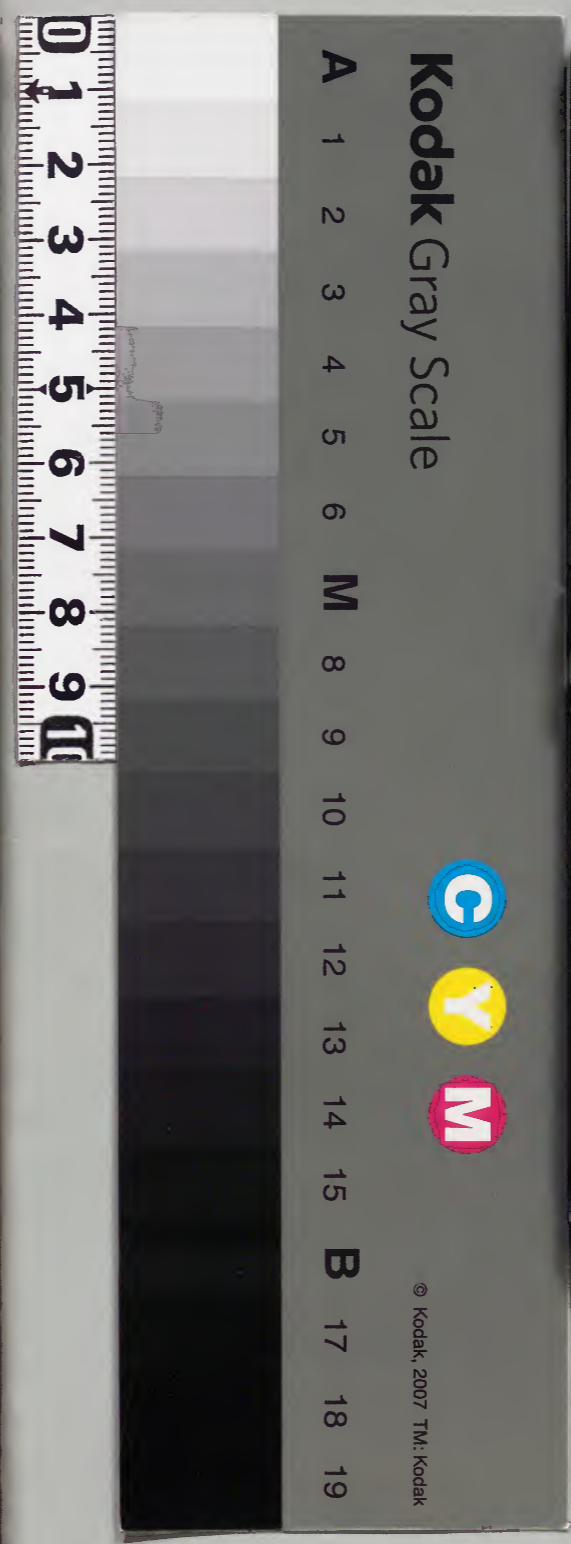


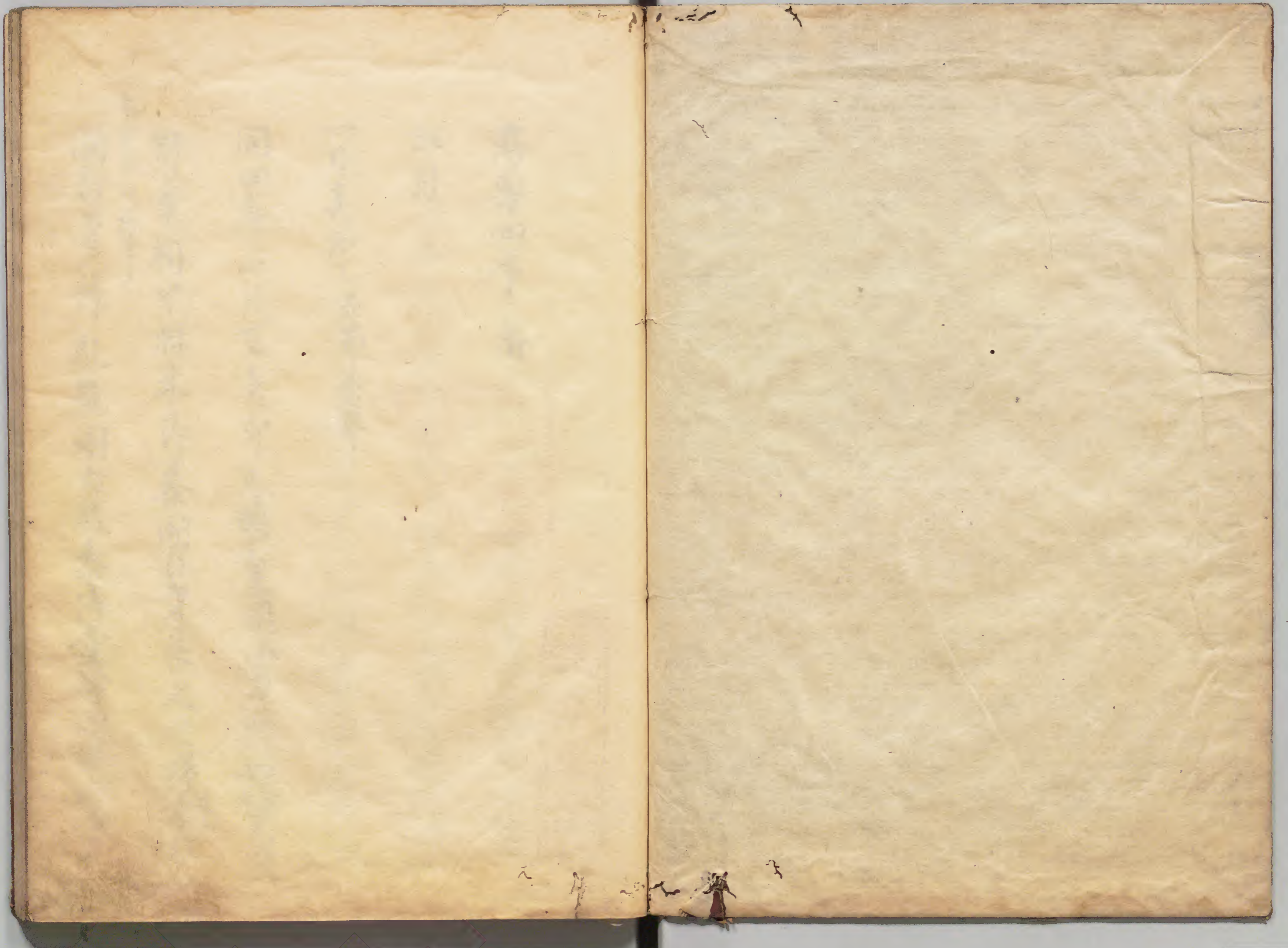
御府記  
分寄四年春

和書門			
類	號	函	架
一	八	二	一
冊	冊	冊	冊

和書門			
類	號	函	架
一	八	二	一
冊	冊	冊	冊

内閣文庫		
番號	和	24088
冊數	18	( 8 )
函號	160	191





萬壽四年 春

正月

一日 癸卯 在萬壽節



淺草文庫

同四年正月一日 癸卯 天晴 皇明四方 孫如桓 巳時

辭宰相中 將來 昂泰 閣白 才良久 之 賜 未 托

閣白 象 祥 祝 事

閣白 昂 祥 祝 訖 閣白 符 泰 清 堂 禱 因 出 居 各 亭

至愆瓦次參女院有拜禮者申時許參門

中將

依右方下右列小朝拜事

上達部候殿上參余左方殿般夜痛舞踏

之間進退博仍候陣觸此由于中將顯基

大納言行成右左方手不叶心拜舞之間可任

術仍為披露參殿上方只今款有小朝拜獨勇

禮儀可任便宜仍可未之者以中將傳作名可

奉仕心奇其後門府下不着陣左余著南左

召大外記賴隆同標清曆求撥暖赤卯扶等

奏具不事申云中將立門捕等申障不

桑至標早立清卯牧事可同宣者時

射及自終以以中將合奏業門即被作可付

門待所之由召大外記賴隆作之以中將顯基

奉旨册觀刊章公作事第令回可任便仍傳作知能事

傳勅云三日可有行幸上東門院可召你謀

者令奏之可兼出清門路亦之三日內行幸

清鳳與隨你可令復又傳你去清與依例可行

者抑第令回召你令便歇三日行幸垣例定事

只以知能可令召你即作大外記賴隆以中將云

時尅出清門未事召老身道隨彼中可被作奏

略已時可出清之由你賴隆先清與并送路事

你在中身經賴了清出時尅行幸路未復氣色

第令事

可行之由相合了明日坎日今日身召你事宜之官

亦記官未了四大臣已下諸卿出外身左右巡陣

引余着宜陽殿兀子侍臨檢赴身稱唯到在

南以謝在泰之着身次用門圍司分居暖舍人二

聲於承明門外舍人曰音稱唯妙納言唯忘相  
替參入就故宣旨大吏達稱唯進序以拜却已  
下參入就標謝座謝酒如常口略從南階倍侍  
上下各興改又身也從服倍侍稱執以壽  
臣下於執余儀天氣隨則下侍著臣下應以供  
侍敬以居臣下敬次斗物一假氣也即侍著下

三獻後作西酒物儀并三事也

臣下相從次儀之節西酒次供一獻次臣可進行  
之間因極奏類皆三獻後余起立奏云大吏達  
清酒給乎得天氣稱唯居身召朝任朝臣稱唯  
參來作大吏達仁清酒給稱唯退下更參上  
臨南極召作云宰相令催雅樂立樂而奏罷  
入音聲次舞四曲余以同退下著左仗可奉

見祭之由作勿化類言即進見一返給召大

日記孝親你可進宣命由退序奉宣命見一返

給雜樂一余進立軒廊南向勿化奉宣命見

祭宣命余待取祭上付門侍侍先一返給退下

立軒廊返賜書杖并見祭一取副宣命杖為祭

上後元石元石衛總經通元乃武舍人反給宣命後

口及為京邸下

者一余退下以芽下殿余不立列罷時元祭入

不鄉元夫臣開白儀大綱言行成類宗殿信申納言長

家為降實成通方仰房各儀實平通任兼

經定類唐業類任子成

子仰隨奉依令申無不稱事  
門四年正月二日甲辰元兵乘將經通率了相

中將實平大藏卿唐業右兵乘總朝任新

宰相已成及年以下殿上人以侍亦不相違依  
手事儲今日至門在儲

開白家臨時奉事

入夜中將來云今日門上已下會合開白

有引物次各星居文門上已下會合開白

奉名大殿奉事

拜礼次系東至大殿或之開白奉也院續參門

又被參侍堂

初觀行奉事

三日己巳今日行幸上東門院早朝修觀誦六

角堂巳時許參內

中將系  
車鹿

着仗座而時尅已上尅

東文羽觀行奉事

即對開白被參於辟去後對面被示以東文行破

大吏權大吏可催其外宰相二人可催大藏卿

藤宰相危從且欲求府者可催行幸新宰相

獨可催行幸欽大藏卿友宰相可令作知



者即作外記成任余參東去言回於仁壽殿  
權尤中奇章代進來傳論自之東去之行  
障佐可令假左大將若將假去還參障字行  
破兵由伏半作大印能賴降大中奇經賴傳  
作之供奉諸司參入字然若早可章陽與之  
奏參入由先是同大外記賴隆可申之清與可

持假日華門橋上由令作余經階下立南階押

年身左腋門能顛倒半

左大將內大將立梁次熟瑞參列次用左腋門年身

顛圍司參入就候位奏朝各次少納言經長鈴

奏朝各退場章陽與風與三日清座定左大將先

右章陽明作清經中

稱發言余與與出日華宣陽門左大將左舍人作清息張

中舍人自於中

四日丙午去夜中宮入給門重日來清在小

依皇降邸家前解教平親王越越能依親王叙京之氏符定在教平  
未日皆為降家件家附屬解中將邸教平

親王又仍叙二品式部卿教俊親王云云

明日叙位教平依儀事

王氏當可在中書大正定之入夜以中將額

呈來傳作云明日叙位議可參入者奏可參由

叙位事

五日丁未誦經六角堂彌次遣懸物箱二之中

將來諸小時退上

外記賴家進十年芳勳文叙位後申討許泰

中將余先是內府在陣余同侍可事於左奇云

觀皇宮居一者衛里有公作藝文事云云

賴家持之宜陽殿神壇上此向執錄余先起在泰

陽取余內在立扇必例執御立射場

依而後介  
立舍中

執持藝文列立射場而余先泰上相次內府圍

白儀殿上閣白先奏事少相次余內府大綱言

賴宗能信申約言長家執硯苦文未終却善其

白閣白稱唯暑沛前曰塵以之在余曰為以中

署曰在作云罕之取出一書書後又他苦約十

年苦勤文奏之局返給忽有作提事在男亦

藏人及  
顯基  
作續氏字持來先書武部(氏?)

作院官中申文等依中綱言不假百物更

執易奏可取遣院之書沛給文之由依中綱言不假

身召魯儀朝任作小時是進小系院出給文目

外記三善乃時爵文雅和

余是是若加階叙位一書入亦記三善乃時

父雅賴經字給索之候時給取申給書

納言考覽返給即入沛次閣曰起在余執卷

退出授入服下御中綱言即居為令發給沛給

恐系字以去支賴宗卿令破退止及免刻又  
可申用自念在申身系入那大官因在在約  
言賴宗能信中約之長家定成道方所唐系  
後經通賢平定賴宗業期任成今夜先受  
領印保定一夜中將那教平親王叙二弟仍  
或了那教後親王之上賜今遣作事於教平

教平親王之依叙二弟之長壽寺作事教平親王見收後換而日事

親王身今進王氏爵名薄教後親王已換而  
八日庚戌不系涉奇令始你遣障由於記中

進捕內右官隨力之難也亦先捕得隨身延回

將來系八者或云排曉揆北遠仗依去以定

進捕內右官隨力之難也亦先捕得隨身延回

難也之人延國朕禁晚中退立馬前將身監行

者宅文池為延國系禪門開白身其後為合

指申中張卒者拚許雜色又隨勇二人  
并雜色市宅搜取內賊物據其屋云又今日依  
延國口快日記依者長近時申致盤行之間  
被奏日記隨勇雜色相分在大獄禁園  
資房去後依此恐懼退出衆序堂又  
第今日元官女官人云知其事官由賊等過亦隨可作記依有正作書  
十一日已未大不記損降申云幕會申以不記

賴言所令行戒作所司充圖急由各申仍六申  
代官賴降依彩言申某後具由令臨借膳時七  
守女官人雜儀階下當降階不見素故位過之  
乃僅可見付高聲作此由然分不之羅向曲脈  
守忠申云令申守女官不復由藏人作只  
早可供由仍所進供其至賴言元為下薦其力

進東先見云宋世官人由皇上賜名南階誰  
早者仍呼以中將先令奏所中門昭宗女  
亦司過快事頃作外記而依件事有過  
急仍以在中年可令作今朝正遣中明且  
未由

余方身膝右痛明日進膳弓奏進退一難堪

不可參由令以中將明後日諸郡可參合作外  
記後日故始隨扶欲令中文晚以中將來傳勅云  
賴濟而避中偏難可然昔階子具之由其理云  
當次弟停停者催作之處一知在宋世官人之  
由可令進過快者

賜幸

同四年正月十八日庚申賭射不參方膝痛

進退非例 昨日系以中將為令儀奏中將之府  
主服者之勸射年也常守等朝服儀也名也抄文行初傳絕也表儀等  
生為田弘進重服者之在射手內其也常束如何

朝臣送一故殿侍紀公應和四年三月十四日贈射

之尤進府生依伯真及重服奉任射手大將

回依中酌之者少教人奏事由令奉仕也

其也常束守等朝服儀絕也半符何柳也行

祓深純色表袴籠也

叶皆賜弓乃大將不系何大初也米字中者若加禱支到資率下名持器未等禱  
十九日奉旨中將兼云昨賜大將軍不系余不

系仍大納言形系曰府奏加禱一文判系進今

間在宰相中將賢乎下名持箭之為云氣也為

上御石回酌付也

而退席更取今一枚分指系進奏久之也不同的

給奏乃迫乃矣うた也よりみり給奏也右後序云云也也也

付矢後之甚未有以以聞白凡病故動不被系

賜弓以居亦曰壽終壽位

亦曰至成貨居之賜射曰左右以將亦假也

定時同音稱也孫且入時時宰相中將先

出居以將曰音聲譯者奇恆事也之云矣

矣奏乃中將不帶叙之以中將云不帶叙奏者是云

帶叙者若也必於畫清乃有奏之而中將

矣奏乃中將降國右朝之叙奏不知同矣

隆固不帶於朝于叙奏之若不知回之矣

十九日辛酉 賜射遠例事日見

今日改婚中將來

參內未之封諸卿參

大內實利事少卿等道官皆居

今日始係在石陣

今日改吉日仍令申文在大寺定於右史行

高文三枚 德登國上 其後余著南之在寺著

名敬之在中一文余小指之奇稱唯見遺史方行





日門服官人 不為者可令進過狀案女正方司重  
過急不致仍不被免者備前文定文未下給尤  
中寺令續阿彼例 他事亦皆作下 賴隆過  
扶圓如先令少納之返給如身凡中寺與氣清相  
形皆亦免難之也初竟返給在案將給札依相親便返給  
親仍便可令返給除落暮中將從釋室乘云  
今日清忘日上達部多矣少釋因如尋常已

除同日奉天寺日了後姑可事  
安息氣又云除日亦今日可被姑行是形亦耶

隆日如寺  
亦五百丁卯 晚觀誦七寺  
中至從時照五今日晚之東  
寺廣洛寺清水寺張園賀

及下少社外  
寺寺此耶  
筆一籠及了寺一挺給大分記形洛乃今石

若外能成任進 國官帳小一条院 京官清給事以  
保中王有作一日以事相中將有此作 平統作亦記

類言中云只今正作一忽開白清且是日衛欵  
傾可早參者番長紀基武申府生文以將監押宣  
示遣將亦所奈內中將乘車後着陣令見時尅  
未一逝者却相在陣間後所變長於大奇云只上  
危未回逝歲人右逝將監經成云後却余二催苦  
書由作亦託類言良久不持立苦文仍再三催作却

苦文分託吾史生加列半

大同未書一者度之催作及申尅外託之人執苦  
文史生人取苦余經階下奈射場大約言云下奈  
列射殿也事亦託捧苦立射殿東危余指誌  
却奈上開白在殿上暫法信了開白着時前者  
次余次大綱言相奈能信中綱言為信會成執規  
并苦書亦着危次信却着危開白應云着

著<sup>廉</sup>廉前因座開白奉作在余稱唯著<sup>廉</sup>前亦作

早余稱唯取移一言文未於他言推

而<sup>方</sup>開官悵二卷約言膝行指入清<sup>廉</sup>廉口取勿

清<sup>鏡</sup>一返給執勿能假作去早

置大同一執勿假作云早次假氣色書入

者畢

內監而進物系  
授書久大命人

執勿假天氣急解開白云

取遣院字清給文未開白假氣色傳作一取也

。。進中將蓋經作可取老院去涉經文之由次下

給亦一二書付中文端皆有其詞隨語文耳素

燭後右中將進院去涉給文余取授開白

開白奏之涉覽一返給院去并親王公婦了當

子給一二書入大同又在任府返上亦一書奏天約

切過定中

行成奉作合定中受領切保大間成文亦各結

二目引墨納一莒奉涉前即入涉只用自起者

次系系後撤莒并撤受領定文書內大占庭

系事始後早出依者七日中系入用日在大

大納言行成賴宗能宗中納言長家為降尊成信

道方朝於竹房系後於道資乎通任為始定

賴原葉朝任已成

將監持系奏依裏日不加著事

才六日戌辰視備前將監技宣持系墓氏府生

奏依裏日不加著返給但依昨日奏明後日一署

除同分 古事 丙辰

小雨系門

中將 東亮

著仗在同時尅申云未回尅未

著後所之間藏人推迨召結卿余召印紀作莒

文事持立宜陽殿坤壇上余起在院南殿北廟系

此所立射場比廊柱廊列立射場也

兩後

多紀捧觀

菅文亦立射殿東砌奈指柱廊奈上先是開白

在殿上開白先着清前在次奈着唯以大約各款

言能信中納言實成道方批砌并菅文奈信着矣

了石左大臣

開白

稱唯起在着清為奈因在次

大臣奉作正少卜稱唯着因在次給大回成文奈

威一宮取易能假作古早奈稱唯以了回給大回

法次緣置大回一能假作之早者名假亂也任因奈

人三人名石左少年家能昨日下給之那給早可

令勅進由傳作新宰相之成而之成進之一書

載忍開白傳給院之門下未給清給并之給未

一二端書石奈後朝任下給令勅申石少史信重

為資亦上日申時為達開白之云云今可動者

泰石右少年家任下給為資申文令動申

今期作為資以故申文納規苦以件申文解開白之奉事由定  
硯苦有難清負行申文章物同官史武部亦轉任文是例也

時尅相移動進為資上日今十四日勝信重口紙

奏大同表結申結目別署結成文結目引署加納

一苦奉清卷中即入清以開白退下相續退

卜時危二刻退也之間小兩見糸上達了

五下六  
細書行成

賴宗能信申之長家之文成道方即名  
糸後行通資平底業相任云云

女七日巳巳訊備水耶糸內  
中水糸  
車後  
以陣官人令見時

尅申二尅者乃申將頭基三開白曰下字不解

事者藏人徑成石誌那苦文事作加能捧之新

信水口而階下有水仍用而修  
廊南在階下有水用而後水以在太巨余若所

前在賴宗能信長家所席執事文依在閣白著  
清前在賴宗能信長家所席執事文依在閣白著  
大同緣置系後以成進昨令下勅院名曰下未  
給并公卿給未曰官情文奉用曰公卿給一  
隆目中間之入序用曰下向中矣常苑者令著錄事  
書載大同曰下之任此間主上人清用曰退下以  
臣退之作殿上用白乃苑香舍十五侍依閣曰令相復  
在所

諸苑香舍給卿侍臣隨相從變良饌後殿上乃南  
白參清前相待著清前乃閣白撰取申式部  
氏了史乃右衛尉申文授小乃一曰持見一也先  
給目上薦賴宗二二卿來居余後以伴申  
文給賴宗卿令給卿撰定舍記舉冊時刻候  
移賴宗卿相加奉簡并申文未進來奉之



取披見傳聞曰...奏覽...遂給相定且奏依

勒定入大間又受頗樂事依聞白傳示余作

法鄉一二起在日候所自久之法鄉着元以

持奉毋小臣而授聞白...奏之式了官事後

平光清亦有編...後平若久一平任或了並臨時聞對不者

有爵者竟但...後平願...以後平申文被下...定法鄉各

爵後一度若元...

所定申相定後平有理由余申後平身乃藏

人取仕已進寵彰可異地下光清著元後平願

爵之以後事心相定之間以無動不非一起越上

欲事尋道理以後平被任加頗必備中事

有該不及法鄉...定但實物事聊披心懷非今

般事明年給官事聞白有許元天氣又

回至斗以事有小儀大印記賴隆与三年即系

道亦同事之守道有定之由有儀仍任斗以除

曰之奏大間 先是樂 之後有叙位 臣在信人 大間叙位

依進退惟名古清書上規於清各賜大細 加入一苦奏之昂返給更加成文古清書上通方

歸給之余頃取退下而進進惟名仍給清

書上世射退不見為上達了 在古信去細多相系能保保總

内記可修而考

通賢年全航 内記可令給酒者

中文字子二系院可正九十日依當國忌今日有出中之 女九日卒未黃昏各門 不各陣直系

中文 死書 今日皇子五子日 昨日五子日依當 有鄉食

饗用白門大臣及供鄉殿上人着丸籠物事投上 殿

人獻 折橫五十合 殿上受札地 件新物折橫亦以金

銀為新給鄉食一至上後清給鄉遊丸籠後

養子入侍後後在皇子侍前物

禮記文選 祭後成 儀禮

執打教殿之人取侍至次供母后

若高侍并後殿上 執事化

人益倍各後朝任執打教死時皇子圍食餅

次奉侍者先是養子教同死上達震後侍者

定次在左達了在大臣以下着衣子給衝堂

盃酒二巡供侍膳

同日 奉注

例瀆上樹木上居城侍膳

之銀器又有侍酒具凡流也侍膳例瀆有打教

件物亦不細見但侍膳例瀆六陪膳大細各能信

執打教殿上侍臣益倍奏之皆終夜漏圍大細各

宗勸孟有令和款泰後店業御祀序顯事

之有祿天下也若宋加爵自余有著之侍安殿

上臺盤所給陣取之變良長食之還侍後

那退之人今日系上達部大夫占内大臣大納言頼

宗能信中納言長家為降家成通方所居是後

破免四下通力可

經通資平為經定頼店業朝任正成今日内

大臣随身被優免別當經通所陳之資平示

傳談之

二月

百大史更作仁王金制西傳名于中事

十一月壬午早且旨遣員行宿務同仁王金制也

事又十九日可定傷名事九去年可各入

列見子

中作之人今日列見未封許中將來昂系下

章子内親王 多度 系封給名依后膳部之給列封 戶中

以中將頼基合勅語未云章子内親王系封

以中將依例可給但后膳親王給列對百

戶件亦宜自可作下若早寄給官為中作也

章子内親王

少年家後今日可為親王之宣旨下大御所行

丁吉車副高僧被放官可被捕田任遠野

成奉之車副姓助光者七百石向後職任所

之間於途中被放官可尋捕犯人由作捨犯

遠使右束門志成道

入夜以中將來云章子内親王宣旨不被作

行成卿於清前被作此事之間閉白被令

治志按察大納言行成卿之由爰知可奉親

王宣旨之由於被作親王事仍今日申親

王并對事令思尤正行成卿之由對所

有疑所申之余及云件事有疑慮仍先

作對事於家後之次悉之有為親王之宣旨

者又云而貴衛經勅事内可宣下之由相念中

将之家經口中此由仍示作一人但行成昂者依  
可被申慶被催良上達部一人用白内下  
大約云行成能信中納言長家考後云成令  
考慶者殿上人刑之中將或云禪室同侍下  
日申開白云上達了外不申者開白不結云  
案内禪室人下云就上達部衆射場殿上人入

幸子の御道云云云云多御座上人不列開白不結云案内禪室在上人の御中云云

後日花門列上達了後者之

行泰山府君不出案場在冠下板表強弱奉祈会

今夜泰山府君 守道 不出案場在冠下板表強弱

笏奉祈会

經形自宗福寺向同於會坂開禪室射前作後寺不行不及令云云

廿七日戌戌卯九中寺經賴衆山宗福寺向來之

間於會坂開山禪室公來射為前作後寺云

行期長中矣不可及令云云

三月

東宮後未清書卷一品之賜明心院寺也

十一日壬子入夜宰相中將來云今日青文法

書卷一品之文在清近事有盡酒祿未

右似古中本  
行經

舟行後受部起別指有青月香因

開白四符已下多奈入又云去夜大納言奇信

氏了那後買奈女院兩人類也大別極就

中戶部有背在內滿丸屬目奇信卿今身未

奇代儀之模不仕任未奈門希奈女院異例不知古傳事

出仕寄事於重復不後事奇怪之未奈門

前初奈化處也何異例作信不知古傳狀

女日幸自加賀守後平言越任之由後祝誦

古下女院初引三奈清修信

六角堂良因未云從今日於一奈院二勅紙傳

後信不兼何信也伴信何口行事藏人經任

中書長史云多後百口

傳勅省不提狀今日中書長史百口何首判

許參門

中將參  
車後

於侍賢門乘轎車一乘參入到

春華門中將從轎車一乘參中

參書舍  
開白

已下著鄉食片余加著盃酒二巡後下等

時主上復侍

去時

以侍中參侍膳

參書舍威銀匙  
更奇位等

後胡任執行打敷殿上四位益供自久之後

侍卷敷菅目片於侍前著子震儀如左

開白出後侍前先行日片一藏人資房胡臣

請心以片著侍前片以給衝重以侍侍膳

懸盤  
空卷

後書元以銀匙威

中納言多亥成陪膳

執行打

宰相下友

上四位益供上達了片酒巡二行此間有片

異敬樂以給祿

大樹

諸卿退下主上還出每位

信被檢給納不致能去矣希加

賜片不儲若文前事被檢給伶者余及子



尉退也今日見系大右臣同日内右臣大納言奇

信行成能信中納言為侍多成所屬泰後經

通判之兼經定賴羽任多成

禪室悟給半而遣多基信以後侍消

息傳報日來多像被悟中

才三日甲子今夕一息禊子日親之系院親

王被參東名令迴思慮在可符中母后俄泰

皇太后辰時中將乘車廐以名高賴任令啓

事由有作事即退也小将而下同日泰入

自東面北門余此間出自門方南門中將為被

文司尚儀局可泰門清也乘車而之坐於微

殿之東名息所引微殿為直廬未為是

而之下官今日参入早出可然由因白被命

中将示道後已時許雨通夜不止權右中弁章

信持来勸宜自又作造大垣園者事并是此日

忠明宿祿清堂云春之大夫腫物更蔽可經

煩53者

此兩句戒壇法梅天在信忌多

才七日戊辰中将法云法成寺尼戒壇結梅

总可有法此立戒壇之被申之家之文唐葉卿

作而天台偈亦或法急急或以愁歎依在至申

忽可被念河山上偈亦寫辱在至之或云事

有一定進下舟至可一桑上而日控信正該山

偈亦愁歎由又以謹自達開白之云此中不得

意一度許願申禱同者又中将之事及禱

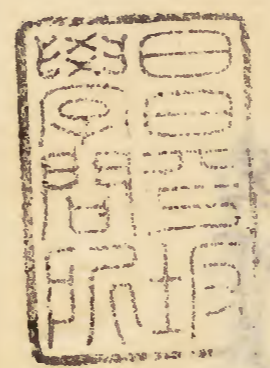
能被心法之戒者

釋室坂門枚用白願子代名亦雜人越来

坂門枚子代名雜人推依章一為枚田品一入后云々  
中一為枚推作田島致監吹呼一為職

朝臣字釋室坂門枚中子代名中示

保相



文政三十四



傳

朝長... 改... 代...

...

...

...

