

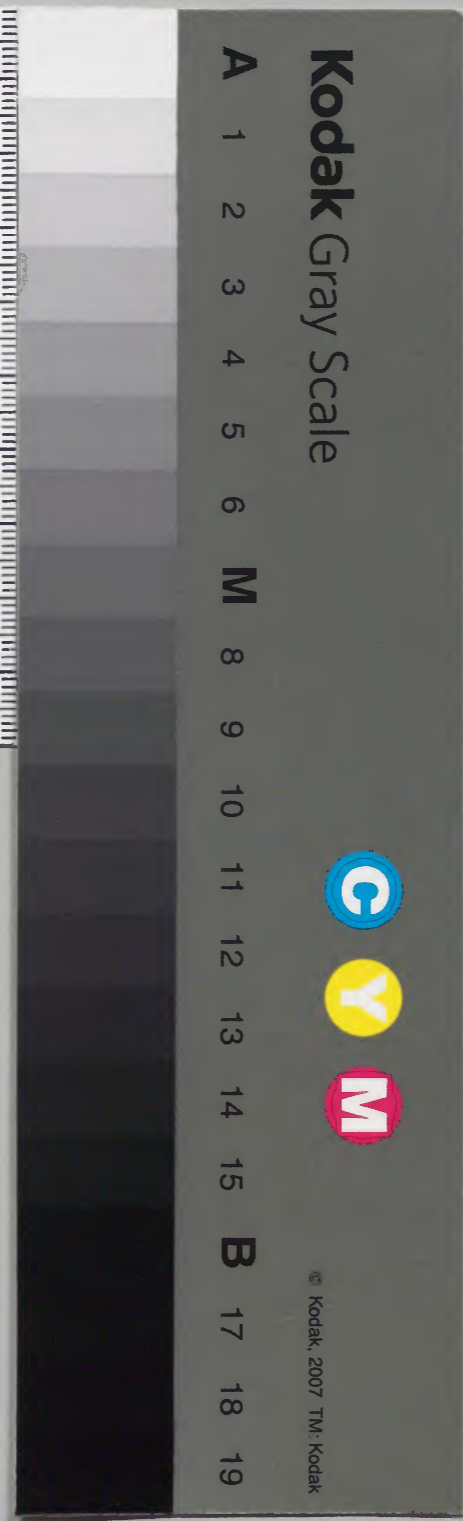
南路志

自六十
至六十二

和書門	
三〇〇二四	類
二一	函
二	架
九	冊

内閣文庫	
三〇〇二四	和書
五九	冊

内閣文庫	
番號	和 30024
冊數	99 (28)
函號	176 43



綴じ部(喉部分)の文字など開きが不鮮明な箇所あり

高路志卷第十

請奉十五日錄

志卷第十



二月廿五日

一回 三丁酉

萬治元戌戌

同日 三丁酉

同日 三丁酉

同日 三丁酉

同日 三丁酉

一 二 三 四 五 六 七 八 九

南路志卷六十

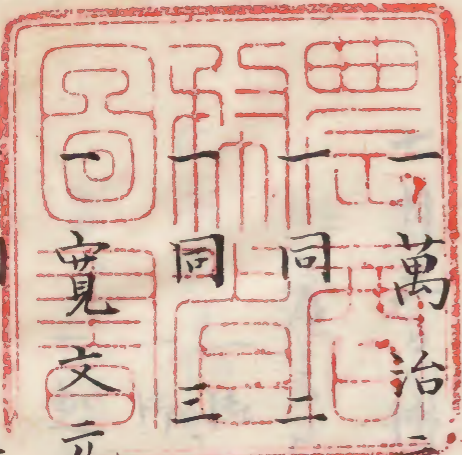
譜第十五目錄



忠豐公御代

二丙申七月

一同 三丁酉



萬治元戊戌

一同 二己亥

一同 三庚子

一同 四寬文元辛丑

一同 五壬寅

目

廿九

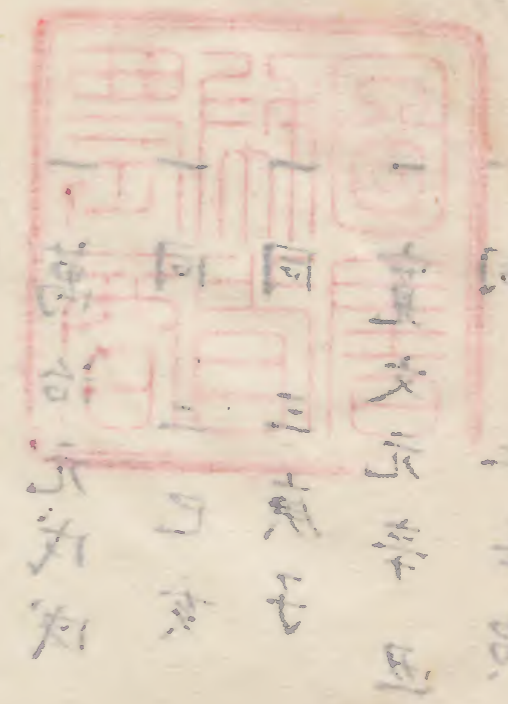
廿四

十九

十五

十

二



一 同 三 下 画

一 同 三 下 画 二 丙 中 乙 月

一 同 三 下 画 忠 豐 公 御 代

南路志年譜 忠豐公御代 一目録終

南路志卷六十

武藤致和集

年譜 第十五

○忠豐公御代 一

○明曆二年丙申 自七月

七月二日 佛家 齋戒 出酒 升雅 樂頭 松名 古老 申列

一 馬代 白限 五百 枚

一 越前 綿 五百 枚

一 越前 綿 五百 枚

七月 佛見 住持 齋戒 古老 申列

印

古中 印 本 工

明曆二

十二月十一日午刻 忠豐公芝の上御座あり、法務院内御座

方者同古八の法務院内事 三四日記

同日六の川口に侍從の方、御座あり、御座あり、御座あり

御座あり、御座あり、御座あり、御座あり、御座あり

御座あり、御座あり、御座あり、御座あり、御座あり

○御座あり、御座あり、御座あり

御座あり、御座あり、御座あり

南都志卷之十

明曆三年丁酉

正月十八日十九日、亦の法方より、火御座あり、御座あり

御座あり、御座あり、御座あり、御座あり、御座あり

御座あり、御座あり、御座あり、御座あり、御座あり

御座あり、御座あり、御座あり、御座あり、御座あり

御座あり、御座あり、御座あり、御座あり、御座あり

御座あり、御座あり、御座あり、御座あり、御座あり

御座あり、御座あり、御座あり、御座あり、御座あり

御座あり、御座あり、御座あり、御座あり、御座あり

御座あり、御座あり、御座あり、御座あり、御座あり

動しより燃す方にはてきうありき事なるといふ人
扱もなす一ツ橋若橋大炊橋若橋元外より外橋
一焼出さぬの焼ぬと二人公の上の焼中給官の焼出ぬ
若橋の下河申の上下の焼中給官其の焼中給官と
焚出さぬの焼ぬと二人公の上の焼中給官の焼中給官又
焼出さぬの焼ぬと二人公の上の焼中給官の焼中給官又
了りしより焼ぬと二人公の上の焼中給官の焼中給官又
焼出さぬの焼ぬと二人公の上の焼中給官の焼中給官又
の焼出さぬの焼ぬと二人公の上の焼中給官の焼中給官又
本先之火と一ツ橋若橋大炊橋若橋元外より外橋

焼ぬと今一ツ橋若橋大炊橋若橋元外より外橋
了りしより焼ぬと二人公の上の焼中給官の焼中給官又
の焼出さぬの焼ぬと二人公の上の焼中給官の焼中給官又
本先之火と一ツ橋若橋大炊橋若橋元外より外橋
焼ぬと今一ツ橋若橋大炊橋若橋元外より外橋
了りしより焼ぬと二人公の上の焼中給官の焼中給官又
の焼出さぬの焼ぬと二人公の上の焼中給官の焼中給官又
本先之火と一ツ橋若橋大炊橋若橋元外より外橋
焼ぬと今一ツ橋若橋大炊橋若橋元外より外橋
了りしより焼ぬと二人公の上の焼中給官の焼中給官又
の焼出さぬの焼ぬと二人公の上の焼中給官の焼中給官又
本先之火と一ツ橋若橋大炊橋若橋元外より外橋

清也とて其格あり百廿程とあり忽ち臨終をなすを
以方は佛意然りとて施行す粥を以て下す命を以て
ける。同女方の夜半に在り未刻とあり其時にて
死するとの八百七拾余人又二月三日の夜に死す
親類部を移すに子余人に全海川に死す人あり其
家不便の事にも死す命を以てし其を移せしむ
死人はあり集一穴に埋て増上寺上人に傳ふては早
に別してあり其時にて別時念佛修持の事
將軍家より西へ海に死す人紀大納言公將軍家
死すを以てし其時にて別時念佛修持の事

- 一 佛僧正月十九日未ノ中刻迄と
- 一 一方劫子方間 方々名棟屋敷十八日未刻より申す已
刻迄日午刻より未刻迄の別とあり
- 一 核方八子余人上下死人
- 一 施り粥承一り、一方儀家也二申す并入也此方中核
ハケ新御作分ハケ方也二申す并入也
- 一 焼死並井上権持也其御作分也其御作分也其御作分也
- 一 死人を積たすも核波小納言下御作分也其御作分也
- 一 一日別時念佛古山号極楽山院号回向院法界寺

一 少子と御の妻子の心は悦ばず不内事と云ふ事
一 領内と山林者不伐と云ふは是れ是れ是れ是れ
一 公義多至山林者は法外事と云ふ事

一 一季至入事如例年に出張帳如くは扶掖方は不
定と云ふ事は揚忠と云ふは是れ是れ是れ是れ

一 一季至入事如例年に出張帳如くは扶掖方は不
定と云ふ事は揚忠と云ふは是れ是れ是れ是れ

一 一季至入事如例年に出張帳如くは扶掖方は不
定と云ふ事は揚忠と云ふは是れ是れ是れ是れ

一 一季至入事如例年に出張帳如くは扶掖方は不
定と云ふ事は揚忠と云ふは是れ是れ是れ是れ

一 一季至入事如例年に出張帳如くは扶掖方は不
定と云ふ事は揚忠と云ふは是れ是れ是れ是れ

一 一季至入事如例年に出張帳如くは扶掖方は不
定と云ふ事は揚忠と云ふは是れ是れ是れ是れ

一 一季至入事如例年に出張帳如くは扶掖方は不
定と云ふ事は揚忠と云ふは是れ是れ是れ是れ

一 一季至入事如例年に出張帳如くは扶掖方は不
定と云ふ事は揚忠と云ふは是れ是れ是れ是れ

一 一季至入事如例年に出張帳如くは扶掖方は不
定と云ふ事は揚忠と云ふは是れ是れ是れ是れ

一 所中ハ法外万費用

一 一季至入事如例年に出張帳如くは扶掖方は不

一 一季至入事如例年に出張帳如くは扶掖方は不

一 一季至入事如例年に出張帳如くは扶掖方は不

一 一季至入事如例年に出張帳如くは扶掖方は不

一 一季至入事如例年に出張帳如くは扶掖方は不

一 一季至入事如例年に出張帳如くは扶掖方は不

一 一季至入事如例年に出張帳如くは扶掖方は不

一 一季至入事如例年に出張帳如くは扶掖方は不

一 一季至入事如例年に出張帳如くは扶掖方は不

江戶市丸場

少納言大進

少納言大進

小村他左衛門

信書 子左衛門

村上子見

小畑左衛門

可兒 性久左衛門

孫を由 送知

新比奈丹左衛門可長初ノ守左衛門ト云新比奈守ト侍子也

志豊極由代上生知行跡多不申此ト云行跡代

仕内和術を承け申有通部ノ字ニ由家ノ秘傳を承け

後又少繁に承け及の牙子と成古年杉術秘傳古ト

云家ノ秘傳と極と極と由曆三年火災の旨志豊

公傳之通ト起言や少男女押合車馬及ト塞付

丹左衛門性久を押合申由通ト起ト云志豊ノ秘傳

小丹左衛門主人傳例ト云下連ハ百人の別寺ト云性久ト云行跡ト云

丹左衛門天保二年病死福月五日辰時辰刻二年閏五月

二月六日忠義公姫君佛光寺門臨竟道兩公藤中法拍也

法名善照院殿益嶋宮玉大姉

當年 石出 性傳

一 抄人抄抄 比奈子孫 孫子 孫子

一 抄人抄抄 豐昌公傳 危從 日 竹 田 次 左 衛 門

一 抄人抄抄 傳 庵 從 前 中 院 少 左 衛 門 政 色 中 院 少 左 衛 門 前 宅 堀 泉

一 御士 小川又ノ即良信

後傳子孫抄担四人抄抄担四人新田後知四十一

万治元

一、豊昌公傳、忠、美、徳、誠、義、之、情

○萬治元年戊戌

明曆四年四月十三日改元

忠豊公豊昌公日光傳社第百四十四代江府廣孝智同

一、忠、義、之、情、傳、之、以、其、事

忠豊公傳

桐岡伊東、早流、寺田、原、物

一、所、孫、之、情、今、由、權、之、臣、乾、亦、三、者、情

一、所、見、之、情、伊、原、貞、右、之、情、橋、本、不、之、情

若尾忠長、谷、三、助

一、所、之、情、長、岡、大、助、之、情、馬、渡、龍、七、之、情

一、所、之、情、麻、田、之、十、右、衛、門、之、情、若、木、元、正、之、情、仙、石、良、之、助

一、所、之、情、田、中、意、之、物、之、情、雲、郭、道、悦、之、情、若、木、三、助

一、所、之、情、一、所、之、情、人、之、情、若、木、三、助、之、情、若、木、三、助、之、情、若、木、三、助、之、情

一、所、之、情、若、木、三、助、之、情、若、木、三、助、之、情、若、木、三、助、之、情、若、木、三、助、之、情

一、所、之、情、若、木、三、助、之、情、若、木、三、助、之、情、若、木、三、助、之、情、若、木、三、助、之、情

一、所、之、情、若、木、三、助、之、情、若、木、三、助、之、情、若、木、三、助、之、情、若、木、三、助、之、情

一、所、之、情、若、木、三、助、之、情、若、木、三、助、之、情、若、木、三、助、之、情、若、木、三、助、之、情

一、所、之、情、若、木、三、助、之、情、若、木、三、助、之、情、若、木、三、助、之、情、若、木、三、助、之、情

三人傳、若、木、三、助、之、情、若、木、三、助、之、情、若、木、三、助、之、情、若、木、三、助、之、情

右五人佛及三人 右勢山人 此等 此外 亦 有
廿三人 此等 亦 有

右佛授以米三佛授以四五人 亦 有 亦 有
授以人 亦 有 亦 有 亦 有 亦 有

右子 佛授以米 亦 有 亦 有 亦 有 亦 有
授人 亦 有 亦 有 亦 有 亦 有

山人 佛授以米 亦 有 亦 有 亦 有 亦 有
授而人 亦 有 亦 有 亦 有 亦 有

四月十日 佛授以米 亦 有 亦 有 亦 有 亦 有
善 佛授以米 亦 有 亦 有 亦 有 亦 有

院後 年月

八月十九日 佛授以米 亦 有 亦 有 亦 有 亦 有
近水 佛授以米 亦 有 亦 有 亦 有 亦 有

田地 佛授以米 亦 有 亦 有 亦 有 亦 有
死人 佛授以米 亦 有 亦 有 亦 有 亦 有

年 佛授以米 亦 有 亦 有 亦 有 亦 有
里 佛授以米 亦 有 亦 有 亦 有 亦 有

佛 佛授以米 亦 有 亦 有 亦 有 亦 有
忠義 佛授以米 亦 有 亦 有 亦 有 亦 有

一 佛授以米 亦 有 亦 有 亦 有 亦 有
一 佛授以米 亦 有 亦 有 亦 有 亦 有

一 七人持持 板石新 白赤土知 田中甚之助

一 寺屋 寺屋 田村甚之助

一 白石 白石 仁右衛門

一 宗川七右衛門 宗川 宗川七右衛門

一 寺屋 寺屋 寺屋

一 御士 御士 御士

一 寺屋 寺屋 寺屋

一 寺屋 寺屋 寺屋

一 寺屋 寺屋 寺屋

一 御士 御士 御士

一 八人持持 八人持持 朝比野甚之助

一 寺二新 寺二新 寺二新

一 寺人持持 寺人持持 寺人持持

一 寺屋 寺屋 寺屋

一 寺二山内 寺二山内 寺二山内

一 寺人持持 寺人持持 寺人持持

一 寺屋 寺屋 寺屋

一 寺人持持 寺人持持 寺人持持

一 寺屋 寺屋 寺屋

一 寺二仙石 寺二仙石 寺二仙石

一 刀 短 刀 之 類

法 回 代 記 云 如 多 中 勢 古 酒 標 一 以 婚 紀 之 日 有 一 以 終 入 日
是 以 法 者 日 有 者 一 以 法 終 矣 如 是 記 亦 為 之 類 法
城 古 之 抄 刀 亦 也

一 法 左 刀

一 金 子 代

一 法 給 之 類

一 三 極 之 類

一 法 給 山 等

一 三 極 之 類

忠 豐 公 記

法 與 換

一 法 少 神 三 之 類

一 法 第 二 之 類

一 法 廣 一 之 類

一 白 紙 二 之 類

一 法 給 之 類

一 法 給 之 類

一 法 右 刀 之 類

一 忠 豐 公 法 之 類

一 法 與 換

一 新 法 考 之 類

忠 豐 公 記

一 此乃全不事

一 聖年忠豐公傳在府以後極日十兩 此後年出振也

一 中智極出出及石有母相与仔来也其出及也

一 中智極延室七年四月廿四 於京山出也

一 長壽院極延室七年九月十一日 出也

一 乃石家記錄云 忠豐公之出婦女以子一姫極也中

一 智也極極 此後延了次二年 二月廿五 以極也

一 忠豐公之傳立國之出聖年以出府以後極月十四日以後

一 以極也 此後延了元政相与仔来 此後延了

一 此後延了 此後延了 此後延了 此後延了

後傳乃今 二枚五札 此後延了

十月廿九日 京山極也 此後延了

忠豐公之傳 此後延了

十二月廿 忠義公之為人 此後延了

忠義公之極

十二月 於此極 浦餘室之也 此後延了

亦只 此後延了 此後延了 此後延了

沖務 同安 相曆二年 八月 此後延了

此後延了 此後延了 此後延了 此後延了

此後延了 此後延了 此後延了 此後延了

成— 処を以て一安公を以て後世に傳へし
一安公は是の如く其の跡を

冲治同安之申

長治二年四月 治定而ち双方 對
史記治元年十月二年五月

伊予國宇和島邑伊達志守領沖之治長治二年
治定而ち

一 古傳伊予國之境目沖之治と申すは其の地を治定し而ち
色治少包し浦宿浦右之浦ハ伊予守和治領又弘治中
浦を伊予土佐國之界中なる地なり其地長治未年海山
之境目ハ少方治色之其地ヤゴノ界ヲリノリと申山岳迄
境目又少包あり尾と申山と少く其地を治定長治色

長治二年 古傳伊予國之境目沖之治と申すは其の地を治定し而ち

一 古傳伊予國之境目沖之治と申すは其の地を治定し而ち
色治少包し浦宿浦右之浦ハ伊予守和治領又弘治中
浦を伊予土佐國之界中なる地なり其地長治未年海山
之境目ハ少方治色之其地ヤゴノ界ヲリノリと申山岳迄
境目又少包あり尾と申山と少く其地を治定長治色
長治二年 古傳伊予國之境目沖之治と申すは其の地を治定し而ち
色治少包し浦宿浦右之浦ハ伊予守和治領又弘治中
浦を伊予土佐國之界中なる地なり其地長治未年海山
之境目ハ少方治色之其地ヤゴノ界ヲリノリと申山岳迄
境目又少包あり尾と申山と少く其地を治定長治色
長治二年 古傳伊予國之境目沖之治と申すは其の地を治定し而ち
色治少包し浦宿浦右之浦ハ伊予守和治領又弘治中
浦を伊予土佐國之界中なる地なり其地長治未年海山
之境目ハ少方治色之其地ヤゴノ界ヲリノリと申山岳迄
境目又少包あり尾と申山と少く其地を治定長治色

將監

申八月十二日

傳前

出雲

右京

以承旨原中

右京

一は入道より事詔交 傳公義傳 乃内侍方お掛

了此方土佐守家左相學下侍有 區家子家成 沖

了房土佐守家左相學下侍有 區家子家成 沖

了房土佐守家左相學下侍有 區家子家成 沖

此方中上侍 侍方中上侍 侍方中上侍 侍方中上侍

主長字我部為 檢地性新由見 禮文 事 就中

以瀬川合侍 檢地性新由見 禮文 事 就中

又少侍 檢地性新由見 禮文 事 就中

と申外又侍 檢地性新由見 禮文 事 就中

房侍 檢地性新由見 禮文 事 就中

中侍 檢地性新由見 禮文 事 就中

法代初方中上侍 檢地性新由見 禮文 事 就中

代方者 檢地性新由見 禮文 事 就中

三川侍 檢地性新由見 禮文 事 就中

弘康浦控

一 地中人耕作をせしむるは是る為後世福也と云ふ物とてお
ふは事

一 二月より八月迄は梅をて事

一 八月より正月迄は耕作をて事

但し正月迄は梅日相能時を梅をては他をて控耕
他日おぬる時を梅をては梅をて事

一 鯉釣の所は多し不見の時を梅をて沖を鯉不見の時
は梅をて陸を梅をて事

一 鯉火燧船今迄は多し向後少艘にて其
舟乗舟船少艘にて舟を急舟船にて夜船に船船の内

鯉カ

一 舟中にては舟中之綱代は乗舟見時若し舟方より綱控
つる事

一 月夜を必しつるは梅をては舟より能梅不成時を
舟をて或陸を梅時を舟をて事

一 沖立名成時若し舟影を梅舟をて舟中舟方舟
舟をて舟中舟影を梅舟をて舟中舟方舟

一 舟中舟影を梅舟をて舟中舟方舟
舟をて舟中舟影を梅舟をて舟中舟方舟

一 舟中舟影を梅舟をて舟中舟方舟
舟をて舟中舟影を梅舟をて舟中舟方舟

一 芝んしつ仕事

一 地下人権の興而監獄の多くなると中仕事

一 一は莫し海邊の仕事あるものなるを志す仕事

一 助方等の借米及び之の内名出に助方等のありとて仕事

て仕事

一 弘法風俗を改むる方 向後男女の別を令し少絶

とのハツル死科事

一 十功より十をさし 子供沖立を成すの事ある人々

つををるや或サ新しうせ甚あいのあはとちをせつ中

物言はるるを中仕事あるものなるを志す仕事

仕事

一 地下人の権を山にお供仕付名 去人々を合つ飯子

てPの権を具納振替ありとて時ハ蔬飯てP仕事

不立との勿論蔬飯てP仕事

一 秋に成して、宿舎結てPの宿舎ありとて 地方にてきり地

方より買せてP仕事

一 弘法と申す 女子他をくある事

右の事ハ申す中仕事ハ法斗出するも浦事

中仕事ハ申す中仕事ハ申す中仕事ハ申す中仕事

中仕事ハ申す中仕事ハ申す中仕事ハ申す中仕事

註

精カ 元々一を仕三万二千石の味あく女は情

をせよのいあまをよのり中一先浦津の足置

細をすくす中いあ徳との旅るこ八休死に情をく

二山中井一分福重料く事忘て交死鬼事

萬治三年七月十日 中井 信誓

江津浦 寺

十二月廿九日新念所稱名寺 建矣 飛鷹色記 古史文二年 十二月廿五日

寺名年長石出法信也 小石 入江源古

一 一人持持 佛仕 石方 石 以後 入江源古

一 二人持持 佛仕 石方 石 馬場勘助孫政

一 御士 二及 石性 持 石 京五右衛門

一 七人持持 豊昌公 佛十性 寺 少原助右衛門

一 一人持持 佛持 寺 内田 氏 内田 氏

一 一石 寛文五年 石 内田 氏 氏

一 一石 寛文五年 石 内田 氏 氏

一 一石 寛文五年 石 内田 氏 氏

一 御士 南宮 氏 氏

一 三人持持 佛十性 南宮 氏 氏

一 弘經 卷九

出 吳 檣

一 佛 中 社 一 卷
之 經 了 卷

佛 娘 檣

一 同 年 七 月 經 卷
卷 助 經 卷 七 月 經 卷 七 月 經 卷 七 月 經 卷
佛 祝 云 如 禱

一 改 帝 右 右 經 卷 文 四 年 九 月 廿 一 日 佛 卷 行

一 寺 長 神 院 板 同 年 九 月 廿 七 日 寺 下 出 行 卷 行

同 書 云 卷 開 伊 与 寺 抄 改 直 出 卷 女 板 出 經 祝 卷 寬 文 元 年

四 月 十 九 日 佛 經 入 卷 經 傳 者 多 胡 法 新 卷 為 佛 祝 卷 抄

卷 記 法 新 卷 為 佛 祝 卷 三 抄 之 刀 是 也 山 内 忠 直 公 佛 娘 君

一 佛 左 刀 金 弓 代 忠 豐 公

一 佛 祝 卷 山 卷

一 佛 少 社 三 卷

佛 吳 檣

一 佛 帶 抄 卷

佛 娘 檣

一 佛 廣 一 本

一 白 牀 三 十 枚

一 佛 太 刀 佛 子 代

一 佛 祝 卷 抄 卷 豐 昌 公

一 寬 文 二 年 四 月 十 八 日 佛 祝 云 佛 興 後 卷 中 佛 卷 多 胡 主 水

佛 具 桶 經 卷 山 内 佛 卷 佛 卷 佛 卷 佛 卷 佛 卷

八 月 大 百 洪 水 潮 江 堤 百 里 年 切 家 拉 刺 流 失 屋 人 可

班女 五女 融 五女 有戸 四女 祝云

何者左史左系級者地調法持人并所言調
人助り也其佛事申事子之玉其尺物付也
此意不詳也

佛四代記 佛代 去来月十八日法婚紀有御所書級

么相法事 佛具楠段 竹内久吉事 水俣分取物双方
中中法事 佛乃乃之下 豊昌公佛室松平隠岐守標姫君

右之佛礼旧年極月十日、水俣上佛士神子佛献

上之成事

一 寛文四年十二月廿七日、此意行号仙来院廣

福名寺 浙江村今之地、佛建之佛事、外中御智

山内一學

京町、其佛屋、右有乃宅、佛役者家系成

佛役者屋之圖卷一、又云

當年 右右出傳士

一 無名 法徒 少之性 寺内 井上佛事、右之重段

一 御士 寺内 井上佛事、右之修滿

一 四人 寺内 安田浦、右之修滿

一 右府十石 寺内 根元、右之修滿

一 郷士 寺内 田、右之修滿

一 山人持物 寺内 大坂、右之修滿

一 夫人持持 大石性

町院 中山十右衛門

一 夫人持持 切府三石

町院 長康 中六

一 夫人持持 切府三石

町院 増田 久代

一 寛文持持 切府三石 新小性

一 寛文持持 切府三石 増田 久代

一 忠義持持 切府三石 増田 久代

一 忠義持持 切府三石 増田 久代

一 忠義持持 切府三石 増田 久代

一 持持 切府三石

一 夫人持持 切府三石 豊島 公 寺村 中 寺村 中

一 四百石 佛了也 寺村 中 寺村 中

一 寺三寺村 主振 寺三寺村 主振 寺三寺村 主振

一 寺三寺村 主振 寺三寺村 主振 寺三寺村 主振

一 寺三寺村 主振 寺三寺村 主振 寺三寺村 主振

一 寺三寺村 主振 寺三寺村 主振 寺三寺村 主振

一 寺三寺村 主振 寺三寺村 主振 寺三寺村 主振

一 寺三寺村 主振 寺三寺村 主振 寺三寺村 主振

一 寺三寺村 主振 寺三寺村 主振 寺三寺村 主振

一 寺三寺村 主振 寺三寺村 主振 寺三寺村 主振

一 寺三寺村 主振 寺三寺村 主振 寺三寺村 主振

一 寺三寺村 主振 寺三寺村 主振 寺三寺村 主振

一 寺三寺村 主振 寺三寺村 主振 寺三寺村 主振

一 寺三寺村 主振 寺三寺村 主振 寺三寺村 主振

一 寺三寺村 主振 寺三寺村 主振 寺三寺村 主振

一人持打
印府十石

寛文二
新中住付直

高代
浪居友賢

才一浪谷七石門物

○寛文二年 壬寅

十一月廿五日 忠義公が就方所佛治ら抱き就方「本
堂と初幸菴有ふ久交甘味暇あひらるを 忠義公迄
之を抱由み成程古同落任持所佛子の孫海入
上院方内あると之も常々年め打御時法中尋
常下法事名あ多いうと意急言不及言上」に
君も其の座佛賢高抱一人又「彼方所一院は

成慶より青就古也の思召立ぬ人との所意を
就方所を任持程ありあむ山中の窟を掛ひ内
掃除も徒檀木舎一院は山内口徳寺年未行意の
檀を之佛成め乃具方分より運せ古寺印下
と教人をきし用急を然方其油ひぬ
十一月廿五日 未別山寺の寺佛の如くはあふ浦なるは其如
佛供し人教
深尾帯刀 而く形款 出納木工
村田吉妻 佛近習見お性持四人
福長内意 市京海寺 入海求し物 近習三人

西地抄手

酒袋糸物

東地金之書

依之信内

長尾抄手

朝比奈紋之物

大黒之糸布

少田糸布之書

八倉村改布四布

修徳寺四布

山崎八之書

佛中十性大十性

杉田西布之書

大塚松之書

深谷松之書

子後十信候

尾崎糸女

安積糸物

中山有糸布

伊左八布之書

多角三之書

寺井糸布之書

寺田糸布

多持糸布之書

大黒七之書

大黒茂之書

竹野之書

流丸之書

深井甚之書

久吉之書

林清宮

唐人の子
耳のありえ

右の外歩行士内子明下横月

十一月廿七の宮別字信備、山崎居二日、中信備、

河原、清休息日、是日、寺院主、能法、縁、

河原、池、本、寺、楊、山、法、系、法、信、向、極、法、機、境、

能、寺、新、寺、法、信、信、信、信、信、信、信、信、

山、内、山、信、信、信、信、信、信、信、信、

人、信、信、信、信、信、信、信、信、信、信、

信、信、信、信、信、信、信、信、信、信、

二百ノ山採ハ費九百ノ採者ニ在リ也 但採者ノ在リ也

一白土チリ免人少者ハ採者代採ニ採者ノ百七採也

岩ノ採 百ノ採也
す已ル口採 百ノ採也

二百ノ採費八百七採者ノ百七採也 但採者ノ在リ也

一白土シロ〜と云採長ニ丈三ノ人

代採ノ百四採者ノ百七採者ノ在リ也

一採者ノ採者 採者 代採 三百七採也

一採者ノ採者 採者 代採 三百七採也 但採者ノ在リ也

一採者ノ採者 採者 代採 三百七採也 但採者ノ在リ也

一採者ノ採者 採者 代採 三百七採也

一採者ノ採者 採者 代採 三百七採也

一採者ノ採者 採者 代採 三百七採也

一採者ノ採者 採者 代採 三百七採也

採者採者採者採者採者

一採者ノ採者 採者 代採 三百七採也

一採者ノ採者 採者 代採 三百七採也

一採者ノ採者 採者 代採 三百七採也

一採者ノ採者 採者 代採 三百七採也

採者採者採者採者採者

採者採者採者採者採者

吉中

山少抄每

吉下

山少抄每

吉中

山少抄每

吉中

山少抄每

吉中

山少抄每

吉中

山少抄每

仙統ノ四百七拾五每

一吉中ノ抄每

仙統ノ吉中ノ抄

但吉中ノ抄每ノ抄

仙統ノ様目用 但抄目又ノ通

一吉中ノ抄

内吉中ノ抄

吉中ノ抄

吉中ノ抄

吉中ノ抄

吉中ノ抄

仙統ノノ而ノ抄

一吉中ノ抄

仙統ノ抄

仙統ノ抄

仙統ノ抄

ノ抄ノ抄九百四每ノ分八重

くちハ何と云へ他も生えよくハ山掛或ハ山を不
持しよハ松檜桐松ありハ桂ハ中松ありハあり
つけよハあり又ハありハありハありハありハあり
くハありハありハありハありハありハありハあり
時ハハ山懸ハありハありハありハありハありハあり
一係ハ木葉松系ハありハありハありハありハありハあり
生えハありハありハありハありハありハありハあり
今ハありハありハありハありハありハありハあり

一木葉松系ハ大木村密掛ハありハありハありハありハあり
ハありハありハありハありハありハありハありハありハあり
一木葉松系ハありハありハありハありハありハありハあり
毎年ハありハありハありハありハありハありハありハあり
ありハありハありハありハありハありハありハありハあり
書紀事

一木葉松系ハありハありハありハありハありハありハあり
一木葉松系ハありハありハありハありハありハありハあり
一木葉松系ハありハありハありハありハありハありハあり
二月ハありハありハありハありハありハありハありハあり
切ハありハありハありハありハありハありハありハあり

一 徳島府の各郡は各々村々に分れて居る事

一 百姓男女は世帯ごとに住居を定め、其の事と云ふ事

一 事斗を能く伝へて、其の事と云ふ事

一 其の事と云ふ事、其の事と云ふ事

一 其の事と云ふ事

一 百姓男女の事、其の事と云ふ事

一 百姓は他物を所領や或は流方、持主ありて

一 其の事と云ふ事、其の事と云ふ事

一 其の事と云ふ事

一 百姓は男子十歳を以て、田地持主と云ふ事

一 人として、其の事と云ふ事

一 其の事と云ふ事、其の事と云ふ事

一 其の事と云ふ事、其の事と云ふ事

一 其の事と云ふ事、其の事と云ふ事

一 其の事と云ふ事、其の事と云ふ事

一 其の事と云ふ事

一 百姓は娘嫁を十歳を以て、其の事と云ふ事

一 其の事と云ふ事、其の事と云ふ事

一 其の事と云ふ事、其の事と云ふ事

一 其の事と云ふ事、其の事と云ふ事

中として此法事たるは甲法は一少他あり
と云ふ。初少くも此の法は多きを以て之を
二法事

此の法事たるは甲法は一少他あり
此の法事たるは甲法は一少他あり
此の法事たるは甲法は一少他あり
此の法事たるは甲法は一少他あり
此の法事たるは甲法は一少他あり
此の法事たるは甲法は一少他あり
此の法事たるは甲法は一少他あり
此の法事たるは甲法は一少他あり
此の法事たるは甲法は一少他あり
此の法事たるは甲法は一少他あり

片言の法事たるは
甲法は一少他あり
此の法事たるは甲法は一少他あり
此の法事たるは甲法は一少他あり
此の法事たるは甲法は一少他あり
此の法事たるは甲法は一少他あり
此の法事たるは甲法は一少他あり
此の法事たるは甲法は一少他あり
此の法事たるは甲法は一少他あり
此の法事たるは甲法は一少他あり

此の法事たるは甲法は一少他あり
此の法事たるは甲法は一少他あり
此の法事たるは甲法は一少他あり
此の法事たるは甲法は一少他あり
此の法事たるは甲法は一少他あり
此の法事たるは甲法は一少他あり
此の法事たるは甲法は一少他あり
此の法事たるは甲法は一少他あり
此の法事たるは甲法は一少他あり
此の法事たるは甲法は一少他あり

一 少少抄抄
抄之房七名

少少抄抄

南志之りま

抄抄之りま

一 冬足

新少抄抄

乃此

室川抄抄

一 公抄抄
抄之房七名

志義之抄抄

高抄抄

抄抄之りま

牙二抄抄左道 為久四男

南路志 卷六十終

附人録

一万治元年戊戌 女御様 百九代後水尾様 御庭被為作土州石所由

達獻聞御用之旨御附野々山丹波守兼綱ヨリ五味備前守豊

直 京都御工 被仰出則橋石一枚 長三間四尺九寸幅五尺 八角厚一尺一寸八步一尺 一角石 長三間四尺幅一尺一寸厚一尺

鏡石一菊目石五濱石五真砂五十俵浦戸少砂被献

同閏十二月十日御局右衛門佐ヨリ御奉文来

一同二年己亥七月二日去年御庭石被献為御礼十炷香二竹相

御薰物銀大香箱二入御頂戴 同八月十日後西院様ヨリ勅使

園池寶御ヲ以御屏風一双 扇子流ノ模様三十六人ノ女子 歌合公家衆寄合書 御薰物一畚

鹽鶴一羽御頂戴

九月豫州松山松平定行大洲加藤出羽守泰興西守綱場出入

有之 忠義公御扱ヲ以十二月相救正

一明曆三年江戸大火ニ付二月初御暇 太守掾二月八日御登駕三月朔日御着城

○佛光寺門跡堯道御廬中之事

一法諱傳ニ云明曆三年十月六日 忠義公姫君佛光寺門跡堯道御廬中御逝去法名普照院殿藍岫真玉大姊

畧傳ニ云忠義公季女御國三ノ九御毒服梅姫君明曆三年於京都佛光寺卒去年二十二則境内ニ御送葬石碑初佛光寺ニ立元祿十二己卯年七月十九日豊昌公依命大通院ニ御改葬 明嚴和尚改葬之御引導

御先夫ハ大宮中将季光朝臣梅姫君御縁組之由緒ハ西園寺内府

忠義公之御爲ニ爲 御甥故 公義 縁組 被仰上相濟之正保四年丁亥

六月三日從御國登乘輿爲供奉御仕置十倉少助其外侍用人等

供奉六月三日浦戶御出船十日大坂着船同十二日京川原町御屋鋪ニ

御入同廿九日依良辰御婚禮五味備前守豊直萬端御執持

也季光卿ハ從公義百三十拾石御蒙領今度從御蒙爲御

賄領五百石分物成御合力被遣也慶安三年庚寅四月廿八日爲

上使阿部對馬守重次御來臨 忠義公御國ニ御暇如例品ニ

御拜賜也此節依御願今度京都大宮季光朝臣嫁取後

往來可有之旨被仰出同七月廿日江戸御登駕木曾路御旅行

八月三日伏見御上着同八日晚季光朝臣ハ被成御越御御覽應

此方川原町即舎工御請待被成御祝事相濟右之御禮御老中

工被仰達御連名之御奉書來

兼應三年甲午季光朝臣依病眩今春有馬入湯有之処サ、
御酒狂有之御容体御氣之旨京都御留主居深井甚大工門
及言上御廣中方面御安座難被成旨五味備前守豊直ヨリ被
仰越也

明曆元年乙未梅姬君四条御屋鋪に御引取被成五味豊直
御才判三人下久佛光寺御門跡に御再嫁之御取持御縁邊
相濟十二月廿五日御浩納等被進同廿九日御婚禮相整
明曆三年丁酉佛光寺姫君御誕生
○百間藏之事

一正保二年扶持人帳に云本百間藏番一人下百間藏番一人
一御改督記に云寛文四年五月大坂探太夫大和ト云者御
呼下に滞留之中京所之下に播多倉君に舞臺ヲ造り其居被

仰付

一桂井素菴寛文四年日記に云踊ありしに百間藏芝居の有し
所々致

何れ故に有る事、程由何れに有る事、有る事、有る事、有る事、
程由何れに有る事、有る事、有る事、有る事、有る事、
是に程由何れに有る事、有る事、有る事、有る事、有る事、
少り程由何れに有る事、有る事、有る事、有る事、有る事、

鎌田井流日記

万治元戌申正月十六日鎌田井流買御仕成始

御役人 野中佑春 敬

内事諸奉行 浪谷長右衛門 敬

御仕置

林 三ノ印太ノ門殿

渡邊 小丘衛殿

下役人

井上 忠右衛門殿

千崎 興平殿

伊藤 七太夫殿

下横目 七右衛門

清友 五ノ

丸右衛門

右衛門人 亦主命 以言多村と井上出年侍外由掛り 吾ノ下ノ同村云
凡そ主事部ノ御掛者ノ任外ノ扱ニ至ル所方 以申付候と任外也 宜
三ノ印 向リ申上ル 井上 協者 新井 高古 善治 初日 院 内 村 新 所 等 等

下役人

山田 三右衛門殿
加代 吉右衛門殿
一ノ所 持之 南殿
河内 守之 南殿
安東 今之 南殿
永原 今之 南殿
乃 持之 吉右衛門殿

右衛門人 亦主命 以言多村と井上出年侍外由掛り 吾ノ下ノ同村云
凡そ主事部ノ御掛者ノ任外ノ扱ニ至ル所方 以申付候と任外也 宜
三ノ印 向リ申上ル 井上 協者 新井 高古 善治 初日 院 内 村 新 所 等 等

右衛門人 亦主命 以言多村と井上出年侍外由掛り 吾ノ下ノ同村云
凡そ主事部ノ御掛者ノ任外ノ扱ニ至ル所方 以申付候と任外也 宜
三ノ印 向リ申上ル 井上 協者 新井 高古 善治 初日 院 内 村 新 所 等 等

下役人

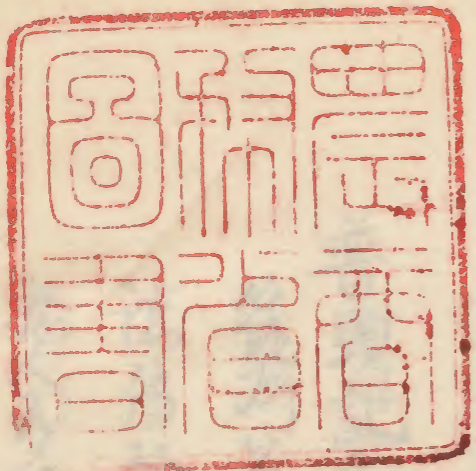
山田 三右衛門殿
永原 今之 南殿
三ノ印 向リ申上ル

南路志卷六十一

年譜第十六目錄

忠豐公御代

一 寬文三癸卯



南路志年譜忠豐公御代二目錄終

目



南... 寛文三年... 武藤致和集

南路志卷六十一

武藤致和集

年譜第十六

○忠豊公御代二

寛文三年癸卯

普顯記云寛文三年^三正月^下終夕^カ未^カ

儀列公院^下眼^下中^下何^下氏^下下^下庭^下安^下寺^下礼^下中^下
法^下傳^下於^下寺^下庭^下安^下寺^下名^下代^下の^下礼^下中^下高^下桐^下寫^下伴^下束^下紙^下中^下
病^下人^下有^下之^下帳^下附^下之^下矢^下急^下有^下院^下九^下馬^下と^下安^下積^下次^下希^下他^下古^下横^下
目^下同^下心^下伴^下束^下向^下之^下不^下以^下味^下不^下在^下成^下と^下口^下論^下の^下時^下核^下自^下九^下馬^下傍

少る云ぬ一に伊東不之合中、あつたてて、御も荒
云ふく相言、二日忠義之御礼、如所年お初、其日の暮
方、か支人の横目とて、お果、是悟、お極中、位、中、并、二、中
伊東宮之集、伊東を、押、取、忠義之、内、院、を、う、か、ひ、是
る、扱、中、と、し、も、伊東、毛、頭、不、及、目、い、支、横、目、切、後、伊、丹
伊東も、扱、使、を、伊、丹、切、後、仕、使、と、し、を、極、中、あ、ま、さ、し
御、も、お、言、上、の、也、二人、切、後、と、思、え、せ、も、久、事、位、先
祖、百、位、一、し、もの、大、伊東、事、先、後、兵、庫、佛、を、習、い、め、し、つ
う、た、す、也、此、小、姓、位、を、も、伊、丹、さ、せ、久、の、事、不、使、を、思、え、分
ら、せ、也、此、之、於、此、處、と、し、伊、丹、さ、し、う、因、に、此、士、隊、お、武、知、る、の
あ、つ、退、伊東、ハ、薨、地、見、新、院、へ、退、及、中、新、中、の、切、ひ、と
お、丹、中、に、後、忠、義、を、中、く、伊、丹、使、者、宮、ひ、ら、る、と、々、々、互
二人、の、士、た、く、お、思、え、事、奉、ま、し、ま、ん、何、を、生、か、ま、お、思、え、ま、し、ら
ら、ん、信、守、と、お、言、つ、し、と、于、後、佐、川、の、御、さ、源、尾、因、幡、及
を、さ、り、中、村、の、御、さ、御、目、名、近、他、也、も、以、て、死、御、さ、る、任、成
御、之、敬、法、後、合、意、う、支、横、目、と、中、村、近、他、之、御、礼、不、之、
扱、多、く、是、を、伊東、を、ハ、言、上、し、れ、ぬ、あ、つ、し、の、伊、丹、を、御、さ、出、礼
を、中、上、御、お、お、御、化、合、と、ぬ、う、と、さ、し、ハ、喧、嘩、以、論、ハ、天下
因、死、の、傳、く、事、也、と、も、此、交、の、以、論、を、年、既、御、し、と、ぬ、ま、さ、の
御、丹、妻、子、秋、百、事、長、久、と、祝、初、の、中、成、子、福、を、好、む、荒

書之附呈物仲ハ家ヲ布引ノ見也リヤ祈ル事

一三日之立忠義公作事ハ親兵庫生年所為をたふ伊東

美是武之事之友切後ヤ後御内ノ不感ヤ分ハ以上六双

言由所下ノ旨於御成生約本之ニ作後亦工退出ノ交

伊東美心應為誥也ハ案以上ニ我切後仕美也

左振之振ノ末工完器仕後ニ追裁 御意ニ申

一伊東若布刻庭安と略又就院志之退依ノ元政亦來

若官門源在馬兼初ハ右重ノ若滿老ニ死ス買小ニ形傳

右重より不仕ニ身死ス死尺就院ニ適宜仕傳事

一元政美事不及ヤ生約亦工ハ所願ノ形申上旨ニ極力御度

一伊東之御成事及御後悔執中村ノ及子ノ死仰

一 匠作換之也 同日、御成有伊東為美ノ御成境

一 裁志心九之傷次布他美守門ノ作付伊東為美傳振

一 是乃人仕之也 亦工ハ是後少ノ云一交御成事伊東及

一 此乃言同仕方安方本工中上正後亦工ノ引就死

事

一 同日四方匠作換元政之書美之伴少ハ云庫中其出也

一 此書仕伊東ノ事及是武之事、御成事及忠義公

一 為御後悔、思存横目五人ノ美物每在御中役人ノて

一 及申之礼式も不御内紀多ノノ振不也思存付祈心

中少子及之在号中上退出一年

一右内因伊来中少令及之以上志彼友人或及之
佐おとあけちり小勇之玉身身了及侍法同十六之
初尾及ん内宅同月十九日忠義公に伊来元政侍礼
中上一年

善政記云二月十日龍河上侍及是十日候ハ於侍城

忠義公侍及乞侍給法未付因及法給申也侍及友

侍城出羽言日子候十二日大司候ありて安田之法侍及

日法及是程あり甲浦法知取此方大坂侍及取出方

あめし比事二月とてあめ浦法及し神月六日侍及位と

の風使よりあ侍及代松系出羽及法上候と申し

因茲侍及より深尾因及友忠豊公と侍及代後

忠義公あ侍及代間及次候法江戸及尾忠義侍

及上侍及也

三月十一日谷丹三布重遠誕生

御四代記云四月廿七日侍及位付侍及代あ上使

松平出羽及及侍上京依忠豊公あ侍及代深尾

因及侍及上四月十四日京及五月四日侍及上初及

二年

善政記云卯月廿日午刻侍及位付公方法及代松平

出羽守及侍京長 侍常毛利大播幸及此御安也
為在就 侍布位 侍不從 忠豐公 侍尾 因邊守及從
忠義公 為凡 忠善 侍尾上 右 忠善 卯月 十二日 京長
因邊守及 同 四日 侍京長 其外 說不 使 忠元 守後
不同 守也

一 侍 不 侍 吉 物 公 家 武 家 守

一 侍 鴨 忠 豐 云 公 五 羽 第 入 牧 依 後 守 及 一
因 邊 守 及 忠 善 侍 尾 上 右 忠 善 卯 月 十 二 日 京 長

一 鯉 節 忠 義 公 武 百 第 入

△ 侍 古 刀 小 馬 代 依 後 守 及 因 邊 守 及 侍 月 分

△ 紙 子 第 第 入 五 味 後 九 節 及 侍 同 日

△ 侍 古 刀 小 馬 代 小 出 越 中 守 及 一 日 月 分

△ 日 青 木 守 及 侍 同 日

△ 日 後 新 後 守 及 一 日

△ 日 中 山 守 及 侍 同 日

△ 日 板 橋 志 守 及 侍 同 日

△ 日 治 本 決 守 及 侍 同 日

△ 日 小 笠 守 及 侍 同 日

△ 日 松 平 守 及 侍 同 日

△ 日 中 川 守 及 侍 同 日

△飛鳥井大綱之及 日

△拾鴨之羽 抄集 送忠豐公 大澤寺抄少及

△佛古刀 抄了代 佛同入 因滿友抄少及

△佛古刀 抄了代 物修寺大綱之及 日法月分

一信鴨三羽 抄入 送忠義公 大澤寺抄少及

一日 日 送佛同公 抄少山丹後及

一鯛 式十連 抄集

一鯛 希 式百 抄 送佛同公 抄少山丹後及

一南 於 德白 抄集

△在永井之布 抄集 乃申法年事 日抄下也

飛佛色上之通 佛色抄何方我 抄少山丹後及

一拾鴨 而抄入 抄 送忠豐公 佛同入

在日理法處

一佛 乃 抄 抄集

一鯛 抄入 抄 送忠義公 抄少及

一佛 同 抄 抄集 唐修表 抄中 抄入 抄二重表 抄又相

在日依法處 抄集

一糟 法 鮑 抄入 抄 送忠豐公 大澤寺抄少及

在永井之布 抄集 乃申法年事 日抄下也

六月廿七日 山内伊豆守 後豐 一唯公 佛逝去 六十四日

今伯院殿釋風箏部別指扇抄抄与 廿一

侍史記云七月十日 忠豐公侍後正公後侍一也 改及

惡色 侍史云 侍史正法改替 年

一 近年法中 上下及困定 題深尾出羽及 同因

一 揚及山月 下總之入連利 出附云 七月十九

忠義公忠豐之 侍史 年

一 在 侍史附 乃在 賴母 中 約本 一 乃 侍史殿樣 以 裁

一 侍史 委細 早 中 上 侍史 正法 改替 以 裁

一 折 侍史 附 乃 上 侍史 正法 改替 以 裁

一 侍史 正法 改替 以 裁

一 因 廿一日 侍史 殿樣 乃 賴母 亦 一 乃 侍史 殿樣 侍史 殿樣

一 侍史 殿樣 侍史 殿樣 侍史 殿樣 侍史 殿樣 侍史 殿樣

一 侍史 殿樣 侍史 殿樣 侍史 殿樣 侍史 殿樣 侍史 殿樣

一 侍史 殿樣 侍史 殿樣 侍史 殿樣 侍史 殿樣 侍史 殿樣

一 侍史 殿樣 侍史 殿樣 侍史 殿樣 侍史 殿樣 侍史 殿樣

一 侍史 殿樣 侍史 殿樣 侍史 殿樣 侍史 殿樣 侍史 殿樣

一 侍史 殿樣 侍史 殿樣 侍史 殿樣 侍史 殿樣 侍史 殿樣

一 侍史 殿樣 侍史 殿樣 侍史 殿樣 侍史 殿樣 侍史 殿樣

一 侍史 殿樣 侍史 殿樣 侍史 殿樣 侍史 殿樣 侍史 殿樣

一 侍史 殿樣 侍史 殿樣 侍史 殿樣 侍史 殿樣 侍史 殿樣

一白履佛生仕立之成方 佛生處授佛後令上

松嶽山授一佛内侍之為仕使同日其之松田五希
吉史子刺一是回亦七方、為息佛生仕立之成方
佛生之思方有佛生松嶽山也迄矣之事

一因亦八之佛生乃授自是上佛生仕立之成方松嶽山
内侍也乃在松嶽山生約未之成方佛生乃之成方海幸

一八月初日於佛生處授佛自入法之成方松嶽山佛生附
佛生仕立之成方佛生回息佛生之成方佛生之成方
海幸

一八月初日於佛生處授佛自入法之成方松嶽山佛生附
佛生仕立之成方佛生回息佛生之成方佛生之成方
海幸

一佛生乃隱居之於八月初日其之成方松嶽山佛生
寺村渡路之中迄是之成方佛生之成方佛生之成方
佛生之成方佛生之成方佛生之成方佛生之成方
佛生之成方佛生之成方佛生之成方佛生之成方

一聖年三月二日清七奉改為佛生之成方佛生之成方
佛生之成方佛生之成方佛生之成方佛生之成方

佛生中佛生文之先

送先規佛生仕立之成方佛生之成方佛生之成方
佛生之成方佛生之成方佛生之成方佛生之成方

七月十九日
忠義公忠豐公
深尾出羽殿同國殿
殿山内下総殿以連
利之春日被中上
本紙字

明白の誠意を以て中上奉。以て可成佛あり。奉
了成りし和者候中上公けし。越互に佛地所
高修なり

改革記 隱居無判

七月朔日

因 山内下
因 山内下
因 山内下

改革記 在判

在判

生之助木工
乃石頼母及

七月朔日 中 月 日 朔 定

覚

△右者生助木工乃石頼母為兩使
御兩殿被鑿御目細口上而申
上候如御仕置方無心許思石候折節
吞付差上御感不斜御父子御談合之上
以御改被成管三被極之

但出羽病氣并高知罷出後不相成故御著因前七月朔日之日附三

認置ナリ

寺 妻

山内素化

寺村清路

式 妻

深尾帯力

百一刑部

三 妻

山内下徳

在志及月申及御定揚之。此後出用奉。三三如御意之

寛文二年七月朔日

七月廿五日 佛 妻 殿 之 為 佛 使 生 助 木 工 乃 石 頼 母 也 以

神 中 傳 志 事 方 以 是 也 佛 中 上 中 後 覚

一 佛 中 傳 仕 主 方 之 美 志 又 玄 菟 公 孫 傳 志 事 也 是 也

十四

城有之色達師耳

七月晦日佛定

是

有之人宛語定之云云

桐間伊東
生之助集人

生之助末工
乃石石於母

有佛定之云云

七月晦日

是

一仕立

但云希美後法以中上云田志志云云

安田清市右志
松田云希志云

一横目

但孫也云後法以中上云云又云云

井上忠云希
中云孫志云

一町奉行

安夏孫志云

陰目附

小林甚志
横山孫志云

一令限奉行

由政替後云云

言見云云
敏及云希志云

但云云傷死去云後後及云云傷云云

志

一浦奉新 箕用方

西七七希右馬

以上

七月既日

一清夜奉新

祖父江久五
不破甚左馬

一清持是方

榎内右左衛
上生小左衛
井上右希右馬

一清山奉新

小左衛右希
手内右左衛
原田清右次

一清仲友方

井上右希

一清藏方

横田助右馬

一清勘定方

小左衛太左衛
上田九希右馬

小須

小川甚助
楠目清左衛

一清善法方

清段督度新作舟

山田奇助
浪谷右左衛

細甚内

一令不反次役

西川清左衛
彼新右左衛
松井新助

六

中後條

一國中仕吏之改白後由下附年

一國中上中下各等之改白後由下附年
令教免也 但重科之者ハ一為右別年

一國中按准之改白後由下附年
於立之者一為右別年

寛文三年八月朔日 忠豊

侍書附之亦上中後條

一侍書附之亦上中後條

下系而之改白後由下附年
當氏をハ從女補之仕也

八月朔日

口上覺

一家中侍大新治為事之改白後由下附年
於海美ハ中中ノ以因院之改白後由下附年
百奉之義也 於階之改白後由下附年
之改白後由下附年

八月二日

小御所之改白後由下附年
之改白後由下附年

佛徳寺城築り寺作出所定日

四月二日 卯月終日 六月十日 八月終日

極月一日 二月二日 五月五日 七月七日

九月九日 最盛の八月十日

寛文三年八月十日

八月十日 忠義公長濱若宮八幡之角力佛見物

同十八日 忠義公新倉上佛社系多力成 天守御法非

楽寺所以後先起り色あま下流湯馬寺寺作舟御非

半張の安美や 寺席佛徳津尾故至水山内下隠

茶新法金元 寺官連於佛官今以 彌古撰佛教免

寺作申別佛留城寺物也 寺色一寺 寺守様佛立

寺の成否社系一徳人彌古撰仕佛寺教年法法渡

海有若年一志大ハ一糸彌不在花拍子右拍子一切

不都合之知草や 心去寺人寺古之秋田彌覺寺中寺

寺中寺也 想入一馬一士農工商充若寺新倉野新

寺和川系寺一集田畠寺所加也 弥際限寺識

寺寺之想若寺寺之徳人唱方集寺中

寺寺後ハ寺一寺一寺事寺礼一彌古撰仕且又寺立

寺寺川系一色又ハ江口山田橋也 寺寺毎拍古撰無寺

寺寺寺拍ハ初寺都一寺城寺撰一寺寺寺也

一竹の子皮百姓のひらとせり也之の天向後ハ之入
件事

一山分年 山梅中法為年 百姓天中志惑仕也
向後山分年 形事形中他名若不ハ梅中事

一塩燗燗品今迄ハ仕事高十付ノ有ハ之也
之ハし志惑仕也所ハ向後ハ百姓ハ子分燗五

一石上有新之志惑 代物ニ事
一川波迫年 入乳ニ言也之方ニ事 梅師志

惑仕也所ハ向後ハ之也 信之仕事
一石波波流之儀運上根迫年ニ事 梅限習志

或仕也ハ之儀運上根迫年ニ事 梅限習志
今迄ハ之也 事

一借来百姓迄年ニ付ノ借来分ハ行ノ向後ハ之儀
細之ニ事 事

一浦ノ水已足役根魚ノ一帆ニ根并ハ之儀根之内十
分ニ事 重高浦ノ信魚ハ今迄味中付事

一亦与一ノ事 向後信不中付事 百姓借来次事
實ニ仕事 但他ハ之也 事

一他ハ梅目用本山ノ出取ノ事 重高ハ之味志惑不仕
梅中付事

四 免之免

- 一 茶葉買 市教免之奉
- 一 紙賣買 市教免之奉
- 一 漆賣買 市教免之奉
- 一 口用 二分一市教免之奉
- 一 籠賣買 市教免之奉
- 一 帶運上 限市教免之奉
- 一 石等 市札限市教免之奉
- 一 竹打 市札限市教免之奉
- 一 同 市札限市教免之奉

- 一 魚介 市札限市教免之奉
- 一 雜屋 市札限市教免之奉
- 一 石炭 市札限市教免之奉
- 一 根札 市札限市教免之奉
- 一 酒運上 市札限市教免之奉
- 一 控 市札限市教免之奉
- 一 稅運上 市札限市教免之奉
- 一 市用 市札限市教免之奉
- 一 他運上 市札限市教免之奉
- 一 免 市札限市教免之奉

- 一 枵和作柘日也... 運上茂池... 了... 事
- 一 毛草口向後十分二... 事
- 一 德藏人御... 役有... 事
- 一 馬方運上... 此... 八馬... 事
- 一 御叙免... 事
- 一 所中... 事

中事

- 一 古... 事
- 一 所成... 事

在名... 及... 之... 今... 交... 先... 御... 補... 先... 有... 事

寛文三年八月十六日

八月十九日... 御控

控

- 一 一... 事
- 一 教... 事
- 一 立... 事
- 一 德... 事
- 一 且... 事

一 知年及婦之付于一汗之茶難受吸物付之者菓子
濃茶在回家長内海止之年

一 治士亦招付之時者于一汗之茶内菓子濃茶在回家
付年忘佛年止之付者一汗之茶内菓子濃茶菓子
右自前之年

一 治付亦招付同後下之至之信布毛織一切信止也
他亦信了是之他指其之少神下者ハ付之

一 治付亦招付之若其外信其之人亦信了是之他日
他他之下是并帶付之付者之者亦之妻ハ衣其衣

回信之年

一 又中世如方之茶乃衣其相織上下之至也日他他許
之信布毛織尤信止之年

一 又及堂尤方之茶乃衣其相織上下之至也日他他許
他教也信止之回妻ハ衣其相織上下之至也日他他許

一 信年下信了女信布日他他信止之他乳母授物也
女信布帶付之帷子他信了之茶中居下女也

一 帶付之者亦信了
一 家中者物信了信止之他茶茶之於信了之者ハ之者

一 各者付父母親方之信了信了之物ハ不苦事
一 妻不苦信了信了之信了信了之物ハ不苦事

持余信止之事

一 法初進 勸諸人等 加緊 亦從 成之 信止事

一 法信法 亦以人 用事 中付 西伴 亦成 亦成 亦成 亦成

猶如用 亦亦 他之 亦亦 亦亦 亦亦

一 亦之 亦亦 亦亦 亦亦 亦亦 亦亦 亦亦 亦亦 亦亦 亦亦

亦亦 亦亦 亦亦 亦亦 亦亦 亦亦 亦亦 亦亦 亦亦 亦亦

亦亦 亦亦 亦亦 亦亦 亦亦 亦亦 亦亦 亦亦 亦亦 亦亦

一 亦之 亦亦 亦亦 亦亦 亦亦 亦亦 亦亦 亦亦 亦亦 亦亦

亦亦 亦亦 亦亦 亦亦 亦亦 亦亦 亦亦 亦亦 亦亦 亦亦

亦亦 亦亦 亦亦 亦亦 亦亦 亦亦 亦亦 亦亦 亦亦 亦亦

亦亦 亦亦 亦亦 亦亦 亦亦 亦亦 亦亦 亦亦 亦亦 亦亦

亦亦 亦亦 亦亦 亦亦 亦亦 亦亦 亦亦 亦亦 亦亦 亦亦

亦亦 亦亦 亦亦 亦亦 亦亦 亦亦 亦亦 亦亦 亦亦 亦亦

一 亦之 亦亦 亦亦 亦亦 亦亦 亦亦 亦亦 亦亦 亦亦 亦亦

亦亦 亦亦 亦亦 亦亦 亦亦 亦亦 亦亦 亦亦 亦亦 亦亦

亦亦 亦亦 亦亦 亦亦 亦亦 亦亦 亦亦 亦亦 亦亦 亦亦

一 亦之 亦亦 亦亦 亦亦 亦亦 亦亦 亦亦 亦亦 亦亦 亦亦

亦亦 亦亦 亦亦 亦亦 亦亦 亦亦 亦亦 亦亦 亦亦 亦亦

亦亦 亦亦 亦亦 亦亦 亦亦 亦亦 亦亦 亦亦 亦亦 亦亦

一 祝云、高引生、物名、是、尊、留、之、外、法、信、止、附、家、来、
之、若、ハ、長、男、之、人、乳、母、付、外、引、本、物、不、及、沙、法、年、
一 葬、礼、之、年、亦、有、外、が、ん、信、止、也、惣、可、不、限、限、限、
講、成、法、信、止、一、葬、礼、之、時、ハ、一、志、之、亦、知、考、如、
出、行、矣、一、年、年、

一 年、忘、佛、事、^奉、独、行、之、若、大、勢、以、信、事、信、止、一、志、
外、知、考、少、之、亦、知、考、一、年、

一 在、之、初、入、本、山、林、海、川、穢、濁、後、先、規、如、在、其、所、不、
有、其、遺、也、世、之、山、亦、有、之、是、後、先、年、入、未、之、系、^新、

義、之、在、初、入、本、山、林、海、川、穢、濁、後、先、規、如、在、其、所、不、
有、其、遺、也、世、之、山、亦、有、之、是、後、先、年、入、未、之、系、^新、

有、之、係、唯、之、義、佛、制、法、且、又、先、年、忠、義、公、
信、有、係、救、世、多、言、中、外、之、事、也、今、遠、有、業、
於、之、之、志、隨、科、之、將、重、或、死、刑、或、已、忘、了、
也、也、

寛文二年八月十九日 忠豊之

於、所、及、法、交、書、信、信、法、信、止、也、

一 近、年、信、年、亦、有、振、也、亦、有、未、志、隨、科、之、身、猶、主、
信、也、亦、有、也、佛、之、義、信、也、亦、有、
之、也、亦、有、也、佛、之、義、信、也、亦、有、
不、田、舍、之、義、也、亦、有、也、佛、之、義、信、也、亦、有、

之鏡法序之御立之 御年、可下之定

八月廿日 此中傳志書

山内老德候

寺村法政候

有之於九月十四日御立御年御立候付

八月廿七日御定

定

一 德信方公事新

一 德信公人公事新

一 買不出入子形

日度家元
山内老德

一 家中等職城限表刺

一 納方支配

一 御奉方支配

一 御子支配

一 寺社方支配

一 德采月方

一 令限出入支配

一 手支配

一 町中御新平方支配

一 國中田高百姓新平表入支配

山内下
乃石表
母

仕

同

同

勘定奉行

限奉行

義奉行

町奉行

郡奉行

一浦子公年新正亦志祀 浦奉行

一山公年新正亦志祀 山奉行

一國中大夫傳 家傳及後年 善法奉行

右如定公年 新 取板式月安未 叶役人等可

字在及對受理能出以 叶意以白福寄合元

申了方裁許者也

寛文三年八月廿七日

八月廿八日御控

一 評定不捉

一 評定不捉 評定不捉 評定不捉

一 評定不捉 評定不捉 評定不捉

一 評定不捉 評定不捉 評定不捉 評定不捉

一 評定不捉 評定不捉 評定不捉 評定不捉

一 評定不捉 評定不捉 評定不捉 評定不捉

一 評定不捉 評定不捉 評定不捉 評定不捉

一 評定不捉 評定不捉 評定不捉 評定不捉

一 評定不捉 評定不捉 評定不捉 評定不捉

一 評定不捉 評定不捉 評定不捉 評定不捉

一 評定不捉 評定不捉 評定不捉 評定不捉

一 評定不捉 評定不捉 評定不捉 評定不捉

傳刻横同本存石名功才之仕年

一於三年揚之車行人能云中城者於之八曲云

中付山平年對未之令忍之者云之八假理云年

了之の事他云之了之

在之方學了之也

寛文三年八月廿八日

定

蹟目新紙

一三様之為 多存より上

一武様之為 多存より下物次

一寺様之為 平傳

忠領 跡目見

一斗持之為 多存より上

一寺様之為 多存より下物次

一寺様 平傳

一寺自足 新紙云云出

定

一牛馬 一毛草紙 一漆 一池草 一埴塼

一赤紙新紙

在之方、玉中坂目、陰持、他、西、四年、可

令禁判^制也

寛文三年八月廿七日

安田弥市右卫
松田五右卫门

定

一楠 一楓 一榎 一柏 一松 一檜

右名先年分之留也

一馬枥 一廿分木 一桑木 一椽 但平山分大木

一不并 但平山分大木 一椽 但平山分大木 一漆木 但平山分大木

右名近年之留也

中付者也

寛文三年八月廿八日

安田弥市右卫
松田五右卫门

山奉行中

忠豊公^出仰出御控

控

一徳寺徳社之勤行如互来不^退所奉

一徳生家中寺持^掃除^下等物并山林竹木亦

尺入不見若根^了等奉

一振旦名一付二葉不^了等物并濃茶一椽菓子^了

并後後亦具於一切停止一奉一付終年忘入佛
奉一右目亦一奉一

右和定一係教者一亦亦一亦係忘者也

寛文三年八月廿二日 忠豊

困中在之控

一救年如和切支母家門堅清割禁一乃浪人者未
者一今似係者一取亦一玉是餘乃一宿神標者一者ハ
宿リ一ヤ乃亦奉一

一丈一古如了一而一ひきり人福下一平亦係標負地一
おの信止奉一

一了知慈攝一内亦一今下馬何方一乃後侍一乃信一乃
下馬仕陸分懸懸一仕奉一

一四孝耕作世憶忘年負亦一亦係振一乃堂悟或山
川一殺生を也一農業後一仕乃亦奉一

一信勸を停止一奉一

一男女亦一衣衣上帯下帯一玉是亦亦綿一乃用亦係災
百姓不似合一乃也一係物係停以一但大正屋女信
帯得之付塗心是於亦一信也一奉一

一酒買亦奉一八舞年友婢九年忘佛奉一其亦一亦係一亦礼
之外正月元一乃一乃一交一亦係亦一乃於亦一亦係

子形不調子以出布一切信正假地以代友平之
身元酒潤中者安一兼其公人穢人より其平中其
者古之為目步但心信教亦ハ名外ハ事一
一以子信幸之亦少多物教之也信者人心中一
馬安事一

一車行中海之義信幸遠山月不仕以幸之其物亦
奉行人攝如月貪民幸^幸於其之ハ教事行ハ事
布幸一

一不孝不義不他信者其ハ根正之氣其信幸者ト
信幸ハ事一

一信先幸有年之系礼ハ彌其獲得之信教ハ可也
信幸一

一大乃命其三間路及幅^幅武弓枝乃其幸方如先幸
ハ事一

一牛馬收飼其乃其ハ事一

一車入其山林海門彌漁信先規如其在其孫不
乃其遠地其山其其也信先幸入其ハ事一

一信幸其安其ハ事一
右之条ハ其ハ事一
科 料ハ其ハ事一

付所とて意を尋ねる事井上忠之節と申志を
供名を記しし事多し水産之有る事思はれり
りし上

在之度は信を交し津島を換法を思ふ事
近奉余井上忠之節と申志を津島上は作織
普能記去る月 信所宮津社系

寛文津政誓記之八月下旬普能記守信宮之
忠義公津社系は津島津島内於之信津津系
古撰之件付り事并相給物之完

二 中 友 限 式 友 橋 上 橋 下 橋 橋 下 友 津 島 上 津 島 下 津 島

三 中 友 式 友 須 傍 津 浪 六 中 友 七 友 日 了

三 中 友 式 友 権 傍 有 相 六 中 友 七 友 津 島 上 津 島 下

三 中 友 式 友 津 島 上 津 島 下 九 中 友 津 島 上 津 島 下

三 中 友 式 友 蓮 池 町 小 舟 三 中 友 七 友 日 了

三 中 友 式 友 佐 門 津 島 三 中 友 七 友 日 了

三 中 友 式 友 同 小 板 橋 三 中 友 七 友 日 了

三 中 友 式 友 依 川 福 子 三 中 友 七 友 日 了

右之件奉八十元并比江平之傍之長所之物統

川大工決之為上四人之末之末之八月廿四日

普教記云九月廿五日四根流公若愚乃年集能為作信
願者之旨上云換人亦清持轉子之 安住五度因能
信之成終之 因之成也持八之 區際而之出入
持八之成之 之成也而之 持八之 後之成也
持八之成也 之成也 持八之 而之 因之
深井之成也 之成也 持八之 而之 因之
因之 持八之 之成也 持八之 而之 因之
少之成也 之成也 持八之 而之 因之

一德材末并写板月後

右息今迄八運上而自身廿四角四角成免之事

一物之魚

五分一

右息今迄運上三分一之角二分法教免之事

一箇世大細

十分一

右息今迄運上七角二分法教免之事

一地引大細

十分一

右息今迄意情之天向度也其守八め付法教免之事

一地引繩細

五分一
三核同免

右息今迄運上三分一之天向度め付

一地引數花細

右息今迄三分一運上之天向度め付法教免之事

一浦之帆別之定

江戸ハ八帆ヲ端身九分 大坂ハ八帆ヲ端身六分
津西ハ八帆ヲ端身五分

右今迄之運上ハ内帆ヲ端身五分宛法敷免一奉

一浦ノ賣酒以爲一奉 只今迄ハ酒賣升身五分以運
上之者 白皮亦免之運上奉

一税ノ奉一浦ノ入札ニ付奉

一九石ノ九石ノ積人程申浦ノ賣名迄ハ内ノ賣名程一石
御用程百石迄ハ免一奉 免法解ニ付ハ内ノ賣名
亦免一奉 免法解ニ付ハ内ノ賣名亦免一奉

四年ノ運上ノ別ノ運上ノ奉

一浦ノ賣名他ノ賣名ハ先規ニ付運上ハ但後他

浦ノ賣名中取及貝ノ分ニ付浦敷免一奉

一浦ノ賣名人他ノ賣名ハ切子買物付賣御制也
向後無切子買物ニ付賣名他法付交ニ付ハ各賣

一甲浦ノ賣名他ノ賣名ハ買物付賣御制也
御制也ハ買物付賣名他法付交ニ付ハ各賣

一乙浦ノ賣名他ノ賣名ハ運上取及五百石迄一石ノ賣
名年八運上ノ一石後他ノ賣名中賣法敷免一石ノ賣

見合取付一石ノ賣

一甲浦ノ賣名他ノ賣名ハ拾石迄今迄四石迄一石ノ賣名

一分一厘無傳入目録毎歳年貢地ふふおきりふもろく
中白後八年貢出教先無傳入目了事

一浦之出給守竹計おき中白後法教先事

一浦之麦大豆傳ふお黒中事今迄御制初之ふ元白後

ふもろく 自利相お買中但高賣之竹美々信お交

一浦之浮舟傳船又浪近年お高浦ふ百目より下

白後先規を自了事

一浦之船引傳事 下船を般舟少計より傳出教先交

一浦之伝信お船浦及奥の先規無傳事

一浦上りし御りお己お浪傳今迄目録三十九より伝交り

白後三十九より廿五女お伝用了事

一浦の上りし御りお己お浪傳今迄目録三十九より伝交り

一浦之伝信お船浦及奥の先規無傳事

一浦之伝信お船浦及奥の先規無傳事

一浦之伝信お船浦及奥の先規無傳事

一浦之伝信お船浦及奥の先規無傳事

一浦之伝信お船浦及奥の先規無傳事

一浦之伝信お船浦及奥の先規無傳事

一浦之伝信お船浦及奥の先規無傳事

一 浦

一 海濱之元浦山極谷山或不知先年山内庄屋林
中中分ハ浦山等行ニ有地中ノコトヲ知ル一志
而分一ツト運上ノ事

一 海濱ノ甲浦迄は穢人地也ノ備ニ有年長今迄
脚割前ノ之先地ノ備ノ有ハ向後穢ノ改ノ在
一 浦ノ大振段限ハ根去長川同前ノ災限ハ四十ノ可
ト運上但モ和浦等行ハ其處年等ノ以集テ有
之

一 浦ノ火年ハ^{達カ}火本ノ外其天ノ火ハ中ノ事ナリ
浪抜方カワル如気規テ有リ但階石人ハ以テ有ル
一 安田ノ内海濱年等ノ有ニ意ニ仕申前ハ向後年等
之入ノ事ナリ

一 海ノ形ハ燭ノ菊ノ花ノ形今迄分一運上ノ事
向後御教免ノ事

一 子孫ノ形ハ其ノ年貢ノ後志小倉島右馬中海ノ物也
之趣知ル事ナリ
一 海島海濱ノ事如先年地傳利ノ事今ノ事

四百日宛借中本

一武具馬具一色并佛牙公設ハ多ク平外借中本數又

一借限已過之今年分累ハ不食元ハ分給多ク之借

一借中本

一卿士之志銘書他式物成之ニ應借中本他物成言ハ

一借中本

一借中本

一借中本

一借中本

一所入之志銘書他式物成之ニ應借中本他物成言ハ

一借中本

一借中本

一借中本

一借中本

一借中本

一借中本

一借中本

一借中本

一借中本

伴後才就及糸

粹世イニシ

死より乳河死より乳道八余り此若此法悉深き

漸江村道心淨眼院寺附侍也

一南八町限四より上若道四限

一北八町限四より上若道二限

一東八町限

一西八町限若限横ノ内ニ控也

有侍也内隈入在草を智探牛馬を放し狼藉

若此の如く若御成曲言す甲付は此心之役難人憐

令習在一年と云ふ乳下人喜痛を妙安此侍

甲付方 忠義様侍也一在之乳若若自之不

之在屋年若若方御成也

安田江市右馬

忠田若若馬

寛文三年十一月

右道心若淨眼寺安山有侍日晴法師也以年委四八

土佐郡漸江村淨眼寺修下云

当四年迄至法侍

一 二人世侍 佛以之虎没

切存十四石 馬場右馬侍

切後延印丹

一 号足 豊昌公 沛少男

一 禄不知 日沛少性

一 才二男 留他五男 二男 初京氏 乃絶

一 才一人 技抄 忠義公 沛少性

一 才三片 号 武右男 房次 二男

一 禄不知 豊昌公 沛少性

右日人之男

一 号足 日沛 庵後

後得他右男 乃男 但元禄十六年 了 孫八平 弟 討首 乃絶

一 才一人 技抄 沛 在 松 外 村

一 郷士

一 禄不知 忠義公 沛少性

一 才一村 田内 左 玄 治 二男 斗代 左 入 定 存 廿代 三 代 三 弟

一 才一 成 章 年 四代 孫 八 成 力 五代 仁 志 男 成 性

一 才一人 技抄 豊昌公 沛少男

一 才一人 技抄 切府 世 四 石

一 才三 芳 川 流 流 右 男 正 内 二 男

一 才一 号 足 豊昌公 沛少性

一 才一 号 足 九 希 七 男 正 副 二 男

尚 了 孫 家

別 府 又 惣 房 廣 定 春

尚 祐 家

号 四 村 右 男

尚 之 治 家

片 号 中 志 男 光 性

尚 他 家

片 号 孫 八 希 光 性

乃 絶

右 得 他 右 男

尚 孫 家

字 中 春 房 重 儀

尚 花 家

字 橋 次 房 良 儀

尚 仁 家

村 田 孫 八 希 成 性

尚 是 家

村 田 字 多 房 重 儀

尚 孫 家

芳 川 孫 五 希 正 次

尚 家

字 號 次 希 多 房 正 性

一 無名 豊島公御見庵位

一 六人扶持 御見庵位

一 御府廿四石 御見庵位

一 御井仁右少乃 二男也

一 斗人扶持 御用人

一 御府廿石 格不知

一 御根地 兵部二男

一 無名 御少之性

以家不知

乃能 乃能

乃能 乃能

乃能 乃能

乃能 乃能

乃能 乃能

南路志卷六十一終

附録

一 寛文三年癸卯六月廿七日康豊公季子山内伊豆守一唯公扎下屋敷

敷之遊去年六十四冷伯院殿釋風致持扇一向宗妙致寺送葬江户浅草

報恩寺御園圓滿寺兩寺建牌妙致寺御齋米拾二石被寄也

扎の近と公浮洲御屋敷北事之後御敷地下成り今下多伊豆守及下屋敷

良水有甲浦石杯今扱右と云浮洲北本林と云比ふ事之玉川御見庵位也

畧傳云慶長十九甲寅大坂陳節忠義公從江户御登向御園勢八一唯公

引卒被成同辛十二月勝山之東照宮秀忠君并謁于時年十五翌元和元

乙卯正月廿七日於洛陽御叙爵被仕伊豆守後豊前守御改江户御移御

勤仕御願元和三年巳五月台徳院様御上洛其節供奉被成是始御勤仕也

元和九癸亥正月御書院耆御組入松下越中守定綱之御組由同辛於

御前武列指戸羽二千石拜賜寛永十癸酉十二月十八日御婚礼万治二年庚子

十二月十九日御隱居

一 寛文三年癸卯六月廿日修理太夫忠直公姫君亀井伊豫守政直公室卒去

一行年十九淨照院殿鏡室清光五月松守送葬

一桂井素菴日帳云十三歲寬文三年京都大佛松平伊豆守及御赴意うん
為及佛其銅流錢禱其半唐船交易為長崎渡途中遭風海没

國中在之掟

一酒買取幸八年取塚取年名佛幸生在不之於礼之外正月元之用光
一交忽身亦祀也之危以子取祠了此也一切停此他地既也平其來
此酒祠中乃公并年之人職人より元在之居之在ありて回光但侍
おんを捨る事

寬文三年八月廿日 忠義

南路志卷六十二

武藤致和集

年譜第十七

○忠豐公御代三

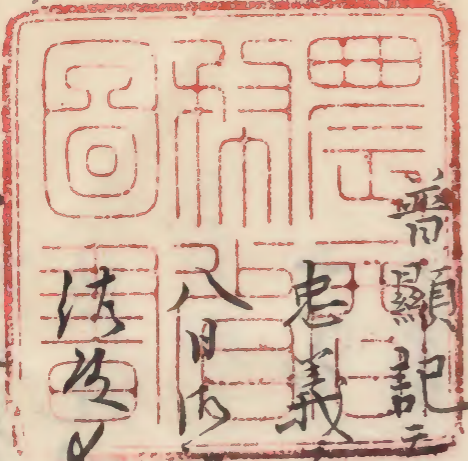
○寬文四年甲辰

普顯記云元三禮女例子知別公初り未別納二日

忠義公の御禮女例年未別、濟

八日內知別出侍 忠義公の御代内同名織部

法及物事、内御座



正月十日所取初御座因情及也言新所後社石也

別以初以信馬一人 忠義公 治長代大山氏
治尾因始為長代以子息以弟及

諸位頭人

一書 百ノ刑部 印書 治尾帶刀

二書 山内長依 四書 聖中法七

三書 寺村法路 寺村法路

四書 山内下流 八書 桐乃何来

五書 生初集之 十書 孕石頼母

十一書 以多之長但法代書 十書 糸河志摩子

十書 卿士

正月十四日 治尾因始為長代 於山内及山内種理治り長代

江傳

同十書 源尾の長代、山内下流若少兼替也門

普願記云 山内村長兵衛 年丙子 山内丹波、山内長

子信、長子、山内流守公長紅、山内流守公長紅

中合、山内長子、山内流守公長紅、山内流守公長紅

二月晦日 源井長代、山内流守公長紅

二月朔日 山内下流孕石頼母、山内流守公長紅

普願記云 正月廿九日、山内下流孕石頼母、山内流守公長紅

山内流守公長紅、山内流守公長紅、山内流守公長紅

以請就下乃有打母信以指深方其味是吟味也
善殿記云明中法七年四月一日存分雖多(南二月
丁令以代後依内二年之回忘有知月七時折孫名
寺以弘事少幾行少了十日市路新以多殿
二月十日忠豐公以系存行浦戶山公船
所孫兵衛安以以留一平是存牛中信石也對了信
孫古忠方上而持之書如信山一超經百一方中在
為之立方上上信一二月廿四日以知行以在上代

國暇之遺

此村是之浦浦白之也持身少也(本)上之也丹
信以信新二月廿五日事一矣方人今持持如(下)回信

七川海美(三)不知(何)如也

竹急之而(了)矣事 忠義殿有馬山湯治(三)也

去功去之為(中)信也(了)一(下)應言(了)也(矣)以(不)

以(以)上(以)所(味)上(之)右(也)有(何)信(忠)事(言)入(也)一

也(如)也(之)右(也)也(所)中(兵)也(持)田(助)也(信)也

七人持持(了)也

瀧水會御及(了)積次(弟)兒(了)也(中)村(山)也(分)也(言)
信(了)也(以)海(路)一(孫)子(承)錫(次)云(一)所(三)也
月(十)方(自)答(信)通(中)村(了)也(其)九(言)也(也)

以藏金銀而助定一

一

一銀或百換四百...

內廿九費...

之給九費...

二月...

四方...

或託云...

...

法七...

...

...

...

...

...

...

換七歲

九...

...

四

三 采 卯 年 口 頁 四 節

右きすも出さ高所二重院者し也也

振六歳 亥年 うち注 欽之

右のら出さ高所し也也

八 歳 戌 年 くらん

四 采 卯 年 せし

右つは美濃のあまの川中同名をいふ也也

地あまの川中同名をいふ也也

振九采卯 亥年 せし

右きすも出さ高所し也也

口 子 八 人 母 四 人

あまの川のあまの川中同名をいふ也也

川中男之 内少ありり 日男少人 家宅之 振

法七 宅 是 也

市川 小 助 市川 権 吉 史 法 七 宅 是 也

法七 宅 是 也

右きすも出さ高所し也也

お山筋之口 八 人 母 四 人

三 谷 口

新 井 口

五

お山筋 市川 権 吉 史 法 七 宅 是 也

宮内口

由比 山言傳
而破 甚有

右之言、沙河宛誤抄中、陽平とを、無と外、大、
一、滿、宮、内、下、と申、老、之、四、人、之、言、也、

七、秋、人、持、持

信、七、言、也

知、行、或、百、石

去、著、信、室、入、慈、心、院、後

曰、百、石

曰、娘、市、一、信、志、以、書

傳、書、也、上、言、又、之、言、多、交、神、無、之、言、亦、在、人、也、

一、信、志、以、信、信、及、之、百、貴、日、在、之、就、主、能、及、其、言、

上、言、言、信、尾、第、力、在、言、就、行、式、具、馬、具、其、言、

有、信、人、之、言、信、言、信、之、信、言、信、其、言、信、其、言、信、其、言、

信、其、言、信、其、言、信、其、言、信、其、言、信、其、言、

一、信、其、言、信、其、言、信、其、言、信、其、言、信、其、言、

一、信、其、言、信、其、言、信、其、言、信、其、言、信、其、言、

信、其、言、信、其、言、信、其、言、信、其、言、信、其、言、

信、其、言、信、其、言、信、其、言、信、其、言、信、其、言、

信、其、言、信、其、言、信、其、言、信、其、言、信、其、言、

信、其、言、信、其、言、信、其、言、信、其、言、信、其、言、

信、其、言、信、其、言、信、其、言、信、其、言、信、其、言、

○ 善、顯、記、云、那、中、信、七、言、知、父、信、志、之、言、信、志、不、在、

領、志、其、言、上、言、信、人、知、之、信、持、言、之、言、信、志、入、信、志、

依難遊女等之伴付通下徳来母以五人之儀
去田橋在河上陸上陸下候女伴

快絶

中山以役奉行人

助方

關 勤八

由井九三

大場

又三

石破甚高

平山三右衛門

志願

山作

去河内中井九三河内島川之儀云候 石破甚高

志願云云候上之人云候 河内島川之儀

河内島川之儀

河内島川之儀

明中

片長勤三郎

右見市右衛門

志和清三郎

相違

右相違

井口九郎左衛門

上平三郎

相違三郎

早井九郎左衛門

留田重左衛門

其南坊

付 孫八

右見市右衛門

近見市右衛門

志和清三郎

井口九郎左衛門

代直分少下海を在左更候人

明中

伴

孫八

其南坊

河内島川之儀云候上之人云候 河内島川之儀

八

一 海軍行つて中島の領ありしに産の浦あり
をうりしとてまたふととらむと海軍の
煙崎也浦戸と深き事出でて記事の
見とらぬあるのちとていふなり
あつたさ記してつて上のめらるれ
ゆけり伏笑よりと海軍の是と名あり
のうに後のふかおのき難産は
ふたのふとありて海軍のよ
身かたしとてつきたあありし
かうりし

右書形記帳

○寛文の改訂記之月言中 尾七知新と名七
孫人孫持と名し并侍あり内儀
方々名石と名し別山南左衛門
越平也聖言抄に記す
一 甲申信有候一國に仕置
為道中存候は是上之記
方是所味と名侍あり
其法也先古事候記
十

付是其小町令其立了之者大幣以又せ成是令
侍中ハ侍菓子之有去ハハ毎毎也也

通多中意所ノ下情多我ニ好為之取旨勤ニ操
具以侍家中侍六ハ侍女所令立之者ハ其床ハ入毎

日之物形集所國ノ操在在子侍女ハ浅之也
七月廿八 忠義ヲ内口總宅ハ裁以御紙ノ操

侍上後ハ此ノ操留利所論裁物操留多ノ下
總廣君ノ南ノ高座ニ遊居ハ其床ハ内ノ所人取

云ノ入又也也
日物口下總宅言操ヲ侍リ侍女中并其ハ内為キ出

入ノ侍女ハ高座侍總リ又物在也多ノ取成不ト急入
多子若女子ハ出ハ其之床ハ内ノ所人并其ハ内入見

物仕ニ侍有ハ形形定也一ト操無以ノ中其旨
侍上大漁之ヲ中給給也トハ操侍君ハ下

其ノ了リヨリ 忠義也
五月廿二 將軍家總公於侍前 忠義云ハ上依國地

高ノ侍女并下御ハ一因
上代國武十方也也石目祿有ハ内三石

山内侍女并下御ハ一因
其之御紙ノ如也侍

寛文四年四月廿七日

土佐信濃より

目録 土佐一國

一 安藝郡 四十九ヶ村

高千穂方七ヶ村 石中平ヶ村

一 香我呂郡 二十ヶ村

高千穂方七ヶ村 石中平ヶ村

一 高岡郡 七ヶ村

高千穂方七ヶ村 石中平ヶ村

一 長岡郡 四十八ヶ村

高千穂方七ヶ村 石中平ヶ村

一 土佐郡 二十九ヶ村

高千穂方七ヶ村 石中平ヶ村

一 吾川郡 四ヶ村

高千穂方七ヶ村 石中平ヶ村

一 高多郡 四ヶ村

高千穂方七ヶ村 石中平ヶ村

高千穂方七ヶ村 石中平ヶ村

高千穂方七ヶ村 石中平ヶ村

青世方漢忠義公所傳者生治之乃在教母心
古傳尚下流 仁年上 本古藏傳 於今上本
山附し方之 年 卿士 指之 瑞法 於今 於今
抄白之 乃之 仁年 山附し方之 年 卿士 指之 瑞法 於今 於今
清志 山附し方之 年 卿士 指之 瑞法 於今 於今

覺

一 本古藏附 乃之 年 卿士 指之 瑞法 於今 於今

年 卿士 指之 瑞法 於今 於今

井口 乃之 年 卿士 指之 瑞法 於今 於今

志和 乃之 年 卿士 指之 瑞法 於今 於今

以外 本古藏附 乃之 年 卿士 指之 瑞法 於今 於今

右者 其方 本古藏附 乃之 年 卿士 指之 瑞法 於今 於今

如件

宣和四年 正月 廿二日 忠義

山内 乃之 年 卿士 指之 瑞法 於今 於今

本古藏附 乃之 年 卿士 指之 瑞法 於今 於今

本古藏附 乃之 年 卿士 指之 瑞法 於今 於今

本古藏附 乃之 年 卿士 指之 瑞法 於今 於今

山内 乃之 年 卿士 指之 瑞法 於今 於今

一 井口 乃之 年 卿士 指之 瑞法 於今 於今

留之妹、中在口邊、
と云、
年、
手、
秘と九尺、

右、
中、
一、
妻、
と、
皇、
池、
唐、
同、
尺、

一、
妻、
と、
皇、
池、
唐、
同、
尺、

豊後守長瀬道正の御成り

八月十六日長瀬守長瀬の御成り所を標下御成り

所廣野下御成り所を標下御成り

五ノ浦御成り所を標下御成り

此の浦御成り所を標下御成り

御成り所を標下御成り

三十五 午申御成り所を標下御成り

之書 口小島御成り所を標下御成り

一書 口小山御成り所を標下御成り

之書 口小島御成り所を標下御成り

三書 口小島御成り所を標下御成り

ノ十四人 東御成り

三書 山田御成り所を標下御成り

之書 山田御成り所を標下御成り

ノ五人 西御成り

八月十六日 若宮御成り 忠義我公御成り

九書 御成り所を標下御成り

之書 御成り所を標下御成り

之書 御成り所を標下御成り

之書 御成り所を標下御成り

磯原北下人 洪波丸丸島 福次郎
古川源右衛門 河津 孫次郎

子孫 孫次郎

古川源右衛門 孫次郎 古川源右衛門 孫次郎

孫次郎 孫次郎 孫次郎 孫次郎

孫次郎 孫次郎 孫次郎 孫次郎

小江孫次郎 今白浪右衛門

宇佐 孫四人

濱村月揚助 孫次郎 孫次郎 孫次郎

孫次郎 孫次郎 孫次郎 孫次郎

孫次郎 孫次郎 孫次郎 孫次郎

孫次郎 孫次郎 孫次郎 孫次郎

孫次郎 孫次郎

孫次郎 孫四人

孫次郎 孫次郎 孫次郎 孫次郎

孫次郎 孫次郎 孫次郎 孫次郎

孫次郎 孫次郎 孫次郎 孫次郎

孫次郎 孫二人

孫次郎 孫次郎 孫次郎 孫次郎

孫次郎 孫二人

上知江口人

けしものこはるる 唐子之るる

去地那

江口其るる江口其るる

一宮少黒弁 少黒源

二宮少神 少神

三宮少神 少神

布師田 少神

布師田 少神

浪江 少神

浪江 少神

浪江 少神

本場 少神

本場 少神

本場 少神

本場 少神

本場 少神

本場 少神

本場 少神

本場 少神

井口其るる

一宮少黒弁 少黒源

二宮少神 少神

三宮少神 少神

布師田 少神

布師田 少神

浪江 少神

浪江 少神

浪江 少神

本場 少神

本場 少神

本場 少神

本場 少神

本場 少神

本場 少神

本場 少神

本場 少神

手我負歌

山田新町足振念山九登り 田中如言津之志

同和風十世 同和風十世 同和風十世

山田新町足振念山九登り 同和風十世

同和風十世 同和風十世

同和風十世 同和風十世

同和風十世 同和風十世

同和風十世 同和風十世

同和風十世 同和風十世

同和風十世 同和風十世

同和風十世 同和風十世

同和風十世 同和風十世

同和風十世 同和風十世

同和風十世 同和風十世

同和風十世 同和風十世

同和風十世 同和風十世

同和風十世 同和風十世

同和風十世 同和風十世

同和風十世 同和風十世

同和風十世 同和風十世

同和風十世 同和風十世

同和風十世 同和風十世

同和風十世 同和風十世

忠豊公増上寺少僧長中由 山家存居士撰人所撰
陀之者石人修少人為一人有阿江人修為之
新國平康 行司武為也 阿江之三坊及
之浦九人 弘安修為一 法家如古也
之修為也 喜永法修也 阿江 九修也
見此修也

十月四日 豊昌公修為實法社系為所記也
佛四代記云十月八日 豊昌公修為之
所政府上如平 法尾成下 系如等

十月廿四日 忠義公所遊去所歲七十二所法者
竹畧院 願就山を云公大居士也如寺心身葬所等
所出如寺了谷也也

考願記云十月廿二日 忠義公初中法而創之
明世云あり 所修為ありん 阿江修為也廿四
所多之修為修了七月廿二日所修為也
人中 豊昌公修為也修為の歎る方所修為
外所修為中修為を了るん心修為 灯の法ありん
地之 所修為を修為了るん心修為 修為の
止所此法修為ありん 人修為也とも 天下此法制法
方之修為とも 阿江修為也とも 阿江修為也とも

あみとおら—(即ち)の送りおめをいふ云々
格を—角を法中院極月十日より十日とせしめ
之を法修行法宗祖進徳の御事なり
中徳切の法并次方と云ふ所の傳り

神十日

山内善地 紐方

山内下総殿 紐方

十一日

寺村法政 紐方

原尾帯刀 紐方

多石新母 紐方

明紐方

十二日

中村善方 紐方

相問倉庫 紐方

豊昌公法 中

十三日

生功集人 紐方

五多内之代 紐方

十四日

平井九三 紐方

井平井九三 紐方

諸所方 紐方

同信文部

五更

坐禪光明云々
尼亦院羅九大起

早朝

親善
大起

粥時

標嚴咒行

庭前

金剛經 大起

三十

飯升 楞嚴咒
放生 楞嚴咒
少施捨免

初日懺法

初更 坐禪改羅尼

初日懺法

十四日 香誥

十一日 法門

十日 漸寫

十首佛葬礼 湧江川系外井恒八務官南少在
西石官在內恒務南之、五十四首法事、初教
十人新、以多(言)事、外、河、人、以、性、在、右、也、可、
佛、而、也、相、佛、指、已、上、刻、出、所、行、烈、次、本、人

早時の少言情

足持六人

志也寸心

日光月光

佛花苑

大松明

水持女

日

佛飼持

口

清丈

中序

昆御右門

口

日

日

昆久如

鶴

少強甚三情集

飯田居右門

日

吉田三左史

鶴

新代三左史

師國子

山云傳也

尚持

不云傳

清上馬

或云有也

清馬抄抄

三節有

色鐘

古有也

清筆

古有也

清杖

仁也

清竹蛇

清編笠

少也

清口

清具足

節也

清衣

清多衣

八也

清衣

清搦笏

也

清弓

日

候也

清弓

日

也

清弓

清浹袍

也

清寸

清浹袍

候也

清浹袍

清浹袍

也

清寸

清種袍

也

清寸

清文字

也

清寸

清如子

也

清寸

清如子

也

清寸

清如子

也

清寸

清如子

也

清寸

清如子

也

清寸

福園月五

生功守升

海田左傳次

御覽名號者
四人
甲人

御金龍

忠直公御

名氏
祖父江若若也

山内守總兵

片尾法政
尾崎法之

村田玄壽

信白守兵

菅原守常
菅村以元
菅原以元

前中傳八

右傳次

大島武吉

横田由右衛門

井上玄衛門

吉本中將

高橋卜寸

門田柳登

二宮柳菴

池田林藏

其地文系

佛天蓋

山内將監

井上新兵衛

沼谷隆吉

出家衣

竹市喜如 西本安右衛門 呈情之人

清水梅笑 上多五郎高

物之安悦 池邊好右衛門 中屋孫五

中号乃以 西仁右衛門

杉村柔守 山村 之丞

来正長吉 山崎七右衛門

具情之人

清源寺持長

十四日 上之宗 十日江宗 十一日蓮宗 十二日長宗 十三日清源寺

佛布施寺持長 寺之少刺之支完 寺之寺完 寺之寺完 寺之寺完

拾六受目

追善

清源寺大牛

天惜德優大度公功名節義四維通星辰

日月不虛妄草偃南陽暖國風

因田加右衛門

皎々德輝有此公左文右武道猶通看々 天地一般味斜得即今水面風

井戸松菴

久在瑤臺為國公
四民懷德々
固通一生一
減須叟事
夢破邯鄲枕上風

瑞應寺

遠行何事直心公
錦字迴文廟不通
落葉漬
流人跡
淚白衣
山色雲中風

常通寺

吾とては日月雲乃に
新清くともよき
心のかうき

追善

生者此誠懺むれば
花が不定り人
名はあしひか
るべき哉

教ふは外古守四不
臨遺るる忠義の
云を月廿四の
朝は心を去り
涅槃ふたふ
士農の教
之の慈教
河はあへん
按ち河を
入誠志
あり法佛を
かく
あやし
うし
も
命
た
の
と
見
る
ん
今
も
あ
い
り
し
情
の
夕
を
ま
る
る
の
時
れ
ま
た
と
忘
れ
ぬ
も
ろ
う
一
つ
く
く
と
事
と
事
に
こ
よ
め
り
あ
ら
ま
や
あ
り
す
あ
ま
り
男
も
女
も
成
る
も
と
も
一
杯
の
酒
の
後
う
そ
せ
め
め
い
し
ま
う
し
は
君
と
中
の
ら
ま
し
て
終
せ
り
中
の
量
飲
む
事
も
た
あ
ら
ま
や
と
時
常
人
も
四
年
甲
辰
三
月
十
日
傳
葬
礼
の
後
或
は
高
年
に
就
か
り

火も水も我らに焼くけりけるはるるを源流の転回
ぬれ物事の山よりして流法しむけり時天より神の天
の流もや恭性ふけりも又徳もふけり一ひんや
固持の白

流るるもあふくくもあふく
くもあふくもあふく
くもあふくもあふく
くもあふくもあふく
くもあふくもあふく

寛文四年二月十日 大黒三三三

教白 此の音

傍るるれりそあふくもあふくもあふくもあふくも
うりぬるもあふくもあふくもあふくもあふくも
界の四苦生死無常空無常之界をあらため大
や世のいふ所もあふくもあふくもあふくもあふくも
あふくもあふくもあふくもあふくもあふくもあふくも
年をわくもあふくもあふくもあふくもあふくもあふくも
法をわくもあふくもあふくもあふくもあふくもあふくも
の如くもあふくもあふくもあふくもあふくもあふくも
夫れも法代流の河海無の流身其のいふあふくも

法儀の侍人より下れ氏よりしゆの思ひな
海と見あふるに例もあめり本所の思ひな
ありしに川の岸よりあそぶるあめり我も新捐
竹斎院な上列ちり流置下流の思ひな
市中院當日神十より十町にあり流置下流
所或は流置しゆの思ひな流置下流の思ひ
さしはあめり流置下流の思ひな流置下流の思ひ
向よりありしに流置下流の思ひな流置下流の思ひ
と十七の上一句にありしに流置下流の思ひな
と流置下流の思ひな流置下流の思ひな

おのゝも新く五百もやねた下

山雲の百も六の流置下流の思ひな流置下流の思ひ

鎌田抄

寛弘四年 極月十号

宗時

町中法目之は若者流置下流の思ひ

市東仲菴

年中來の思ひ

山田の思ひ

有る思ひ

山中の思ひ

朱ニテカリ

養壽ハ山中又左ノ門云買人也寛文筆
函葉ナクタル由世代町住居吊置ナリ桂井素
菴筆記ニ見タリ

此左衛門右平門道清ノ子也

久左衛門法体之是ト云 勢布町
今三本在改修中ニ住ト云 町地
年久シク地味位高キ卷口祀其久

宗秀孫

隠居在野ノ

口 久左衛門

口 勢布町

口 七高町

口 右衛門

口 北町

口 左衛門

口 右衛門

口 七高町

此九郎左衛門ハ宗徳ノ子 播磨守也

口 宗秀孫

口 紀伊守

口 播磨守

口 左衛門

口 右衛門

口 北町

口 七高町

口 右衛門

口 左衛門

見左衛門ハ蓮池町年寄也 素菴筆記

夏人所年安

権三郎

酒所

権三郎

権三郎

権三郎

権三郎

権三郎

権三郎

権三郎

権三郎

権三郎

村十郎

右名忠義保衛遊去の事あり存南所人常一

清目之侍者方名忠義保衛遊去の事あり存南所人常一

方仲男とて一死仰る人上中下小あり保衛遊去の事あり存南所人常一

とて保衛遊去の事あり存南所人常一

五月廿七日

安家 注言情

並河志摩子孫

相国兵部

十月十日山城大町門内御地事成就八月九日所如

御善後方惣奉行

温言方惣奉行

横目役

一本控言情

善後奉行

行崎上言情

四十

奥村又左衛門 申次右衛門 竹治市通

ノナ右衛門 難言氏 二百十六人

一人 惣二百四人 山内市正右衛門

惣より 騎手 難言氏

田中右衛門 九人 以義緒

惣より 騎手 難言氏 惣より 騎手 難言氏 惣より 騎手 難言氏

北十人 自少納

石内

百十人 自少納 難言氏

由七持之入 以義緒 廿五人 自少納

九十人 惣より 騎手 難言氏

内より 十人 惣より 騎手 難言氏

九千人 御士 惣より 難言氏

内御士 十人 惣より 難言氏

廿三人 惣より 難言氏

御士 惣より

長尾貞右衛門 申次右衛門 内村高右衛門 田村高右衛門

中野高右衛門 惣より 難言氏 惣より 難言氏 惣より 難言氏

山内高右衛門 惣より 難言氏 惣より 難言氏 惣より 難言氏

田村高右衛門 惣より 難言氏 惣より 難言氏

新十段 其九段 法三卷 仁厚 法一五

持突 四 西 岩 村 古 志 河 利 物 物 在 有 西 辰 三 浦

一 目 仙 光 丈 古 馬 丁

一 金 少 多 持 內 乙 辰 村 持 三 辰

一 大 鞆 池 田 村 法 五 三 辰 日 古 辰 村 物 三 辰

一 持 弓 二 錦 石 地 利 地 地

一 持 筒 二 挺 石 地 地 地 地

一 持 槍 二 本 石 地 地 地 地

一 馬 三 足 別 高 口 中 行 者 丁

一 馬 二 足 比 江 村 三 辰 地 地 地 地

一 馬 一 足 比 江 村 三 辰 地 地 地 地

一 馬 奉 行 長 多 浦 三 辰

一 馬 奉 行 送 者 久 田 村 三 辰

一 公 膳 五 本 奉 行

一 石 性 寺 人 地 突 也

一 少 姓 寺 人 法 寺 多 辰 村 持 三 辰 地 地 地 地

一 寺 田 寺 人 法 寺 多 辰 村 持 三 辰 地 地 地 地

一 貝斗

一 洗池廿担 得洗袋

一 持扇二把 扇柄以袋

一 洗池五葉茶四葉 但大洗池

一 持扇二柄 扇柄

一 金手水筒

一 持扇十本 但柄

一 持扇二本

一 持扇五本 扇柄

一 持扇一本

一 持扇一本

一 巾

一 當乃具方小

一 法楷

一 強

一 馬籠方板 板以袋

一 袋 (以中方) 子袋 一 法書仔 袋 一 足燈

一 足燈 足燈 一 一段引上中下

一 糸當 四葉 一 付 付

一 幕 糸串

一 細川

一 持紙

一 百具

一 大工乃具 乃具 一 湯狀鎌

右 右 一 糸 糸 一 時 時 一 持 持

江 江 一 糸

一 江

江 江 一 糸

一 江

一 江

江 江 一 糸

一 江

一 江

右 右 一 糸 糸 一 時 時 一 持 持

一 伏見御四波 但形水主秀 以後分有

為主秀

高橋源兵衛中山主秀 一 旗本之松 櫻尾嘉助

吉原定之 以井主秀

信受之 吉原主秀 信向信原 川原主秀
有川主秀 有村主秀 吉本主秀

右山内市 河津傳次郎

少中平 之 公 信傳

吉本主秀

一 無名 以 有 河 石 坂 主 秀 右 主 秀

才一石坂主秀 河津傳次郎

一 無名

旗 部 右 主 秀

一 天 龍 殿 右 主 秀 吉 本 主 秀 中 主 秀 右 主 秀 河 津 傳 次 郎

一 百石

河津主秀 河津

一 吉 本 主 秀 吉 本 主 秀 中 主 秀 河 津 傳 次 郎 吉 本 主 秀

河津主秀 河津傳次郎

一 百石 右 主 秀

河津主秀 河津傳次郎

河津主秀 河津傳次郎

一 吉 本 主 秀 河 津 傳 次 郎 吉 本 主 秀 中 主 秀 河 津 傳 次 郎

一 孫 右 主 秀

吉本主秀 河津傳次郎 河津傳次郎

一 小男若人後有物... 一 江三... 一 傳者... 一 誠... 一 以後... 一 其... 一 其... 一 其... 一 其...

一 侍中... 一 亦... 一 若... 一 漏... 一 其... 一 其... 一 其... 一 其... 一 其... 一 其...

一方中野味佳之管飲而致合之地志向後管略
之向振也亦工令侍中其新之儀の事斤行
下余平候之由振之自今以後新の宗光洋管
異人振也新管行字の御中候と性の上可
有之事

一 海防の度門中女補給中其存も不詳宗光是
評、地有和人海軍力新仕立と性誠意致書
百為而振致事の申付書宗光之候事
一 海防の度門中女補給宗光の自振致事及工所運
上免許候中候事申付書宗光自國地志才候

物代物年一在掃町人方々宗光の世守神代
信清買振りあり宗光の度門中女補給中其存も不詳宗光是
評、地有和人海軍力新仕立と性誠意致書
百為而振致事の申付書宗光之候事
一 海防の度門中女補給宗光の自振致事及工所運
上免許候中候事申付書宗光自國地志才候

一 如の上付上書 自今以後宗光の自振致事及工所運
上免許候中候事申付書宗光自國地志才候
一 宗光の自振致事及工所運 上免許候中候事申付書宗光自國地志才候
一 宗光の自振致事及工所運 上免許候中候事申付書宗光自國地志才候
一 宗光の自振致事及工所運 上免許候中候事申付書宗光自國地志才候

町中、被、任、出、免

一 陸路、市、中、新、任、に、在、り、先、規、を、遵、
 一 内、外、の、務、を、分、補、し、又、其、の、任、務、を、修、め、
 一 功、績、を、成、し、了、す、事、業、に、勤、め、を、可、し、め、
 一 自、國、地、由、に、町、人、大、中、諸、氏、或、は、其、
 一 々、出、立、の、由、に、任、務、に、任、じ、中、諸、氏、等、其、
 一 亦、拂、中、地、方、に、在、り、情、を、右、に、任、而、當、り、令、
 一 任、し、其、の、任、務、に、勤、め、を、可、し、め、
 一 實、を、其、の、任、務、に、勤、め、を、可、し、め、
 一 其、の、任、務、に、勤、め、を、可、し、め、

其、の、任、務、に、勤、め、を、可、し、め、

免

一 市、城、銀、幣、浪、大、利、是、已、事、に、由、り、
 一 酒、請、に、事、に、他、白、接、封、肉、を、任、止、し、
 一 糶、請、に、事、に、
 一 沖、請、に、事、に、

但、運、上、事、に、由、り、任、止、す、

右、に、任、止、す、

寛、文、五、年、極、月、六、日、

安、高、海、兵、衛、尉、

及、其、の、任、務、に、
 其、の、任、務、に、
 其、の、任、務、に、
 其、の、任、務、に、

一 糸連上道少年 以用控一事

右ノ之ニテ一ノ後ハ公上

寛永五年控書

取寄付云

当年控互抱控付

一 五人控付 赤子取

中二井之十左又之次二男

一 養子 治毛 三尾 治子

厚石 赤子 母
赤子 赤子 母
赤子 赤子 母
赤子 赤子 母

尚能系

井上 惣重 赤原

市地 赤原
稲色 赤原

一 五人控付 赤子取

一 曰 磯村 借助 赤子

一 曰 市川 控付 赤子

一 之 控付 赤子取

一 五人控付 赤子取 治子

一 曰 赤子取

一 之 控付 赤子取

一 曰 赤子取

一 五人控付 赤子取

一 之 控付 赤子取 二男

井上 惣重 赤原

磯村 借助 赤原

市川 控付 赤原

赤子取 赤原

治子 赤原

赤子取 赤原

赤子取 赤原

赤子取 赤原

赤子取 赤原

赤子取 赤原

合系砂子地子二百一十石 流夫

合井関川深く掘り所 破換

合家砂子之積七取 内廿八取士破換

合取十七波 流夫

合人取二十七人 流犯

合年馬五石七十九是内 而幸五是年 四百十四是 流犯

寛文六年八月十六日改

此當年大洪水存石性力法分補換足身目四本六

定は是也他古集ハ之白中ノ二行有物走ハ石性

有ハ之也此の田限幸町ニ六取ハ古集ハ石性之味ハ

間葉通 傷サリ葉葉時八集の代古法の所仕云

割石石性 掘り上之石性地言葉ハ之ハ掘地

ハ存 流詔ノ上右ハ集を流砂ハ之定形存之

ハ山立者成

禁中御筆地浪 孫樂承以石上九記 以我記

高田抄 系砂子之石集

高田抄云石ハ掘地ハ石集ハ一掛浪ハ抄地貴石ハ掘ハ石

他云 万石存 七取 石集 九下七取

年十一月廿七日 是石集地通更及之石集

法系中 孫樂承代金之事

合全四指及中身

張其為之妙也

以石之指石七十以所 他寺亦有石中身代

内三身石下以內所理在矣

如高当年年分為猿樂配當年代金池海子

以親、細、平、女、作

那、案、長、在、是、

潤、之、上、有、石、也、

天、明、之、石、也、

五、於、十、三、街

三、回、次、中、在、案、

海、之、人、亦、在、案、

海、之、初、之、石、也、

寬文六年午十月十日

松平對馬守後

八月九日瑞應寺 甚的和尚年告之件付

此如寺瑞應寺 出有瑞應寺 上對一初也

仁那佛、今及修作少部系中、今及是、

一 去年子卯月廿四日 龍去佛一因忌佛法、

瑞應寺社別名舍知識中、應願、南生、如寺、極、

上、高、如、寺、在、佛、牌、所、之、信、持、佛、法、師、等、之、也、瑞

應、寺、上、座、之、名、之、事、法、之、也、徒、之、也、是、經

此、智、目、所、法、事、之、所、在、也、在、先、之、如、寺、正、道、

理、之、如、佛、之、身、也、其、身、也、其、身、也、其、身、也、其、身、也、

之、身、也、其、身、也、其、身、也、其、身、也、其、身、也、

一 吾由法公事之巧中存德寺院修葺及用第一
知事亦大勢成集唐云云吐雲之義之及
清沙法寺福之物法亦德光中振之及
其後亦寺内法之義事之り名女之振之及
但事國之免收存修之義者之存女之存者之り
存大寺瑞應寺御子権之振之清沙寺之瑞應寺
系振之還一丁中再事不之入只後居之振之
五振之義老中一丁中一丁

一 陽府守之、本寺亦岳寺、本國司之義我於一修中
此為牌不一國曹洞之令事能由之修之陽應之上
清沙寺亦法入國法寺能之り女寺之り修之り
七十年之及上岳寺之能令之修之り
一流之修之り先親之り也新法之り也
事ハ清沙寺代之り修之り寺之り入之り
法之り列之り地及七年之清一國一曹洞宗之能
之修之り德右宮東之り寺之り能之り建之り宗法之り
之り也之り本國曹洞宗之能之り寺之り之り
寺之り等之り之り女寺之り之り修之り之り
事ハ新法之り修之り也之り義之り新國之り
本國司之り宗我於一族之り之り之り自寺之り之り

一 聖宗源大馬吉次二男

一無是 豐昌公御小姓

一 才一子世推八正及三男

一 源名念 曰御見色性

一無是 曰

一 五人持持子孫

一 百五十石 清三郎

一 才二而家大在東氏家二男 但兄九女家之病年存族

一 才一而高乃中子五女本支能

一 才一而石 申光職

一 山内丸通統末子但集初元年乃一寛文三年乃乃乃乃

一 人江戶委誥 宣永五年伯父安東河東御定乃安子

一無是 豐昌公御小姓

一 五人持持子孫

一 安東河東御定乃安子

○寛文七年 丁未

一 巡見為上御川口源云滿後 知以子名 在堂三在堂及口

一 堀原左之衛 知以子名 在堂三在堂及口

一 為正同世言 辰刻富元 以紅紙如方 左要記工記 以氏記

一 為御原 厚石 軒母 名田子 有屋 乃 兼口 甲浦 上 兼口 富元

何理美標於河邊山麓中有人也

六月九日尚祈理美 忠之公祈禱多致年時村下

山麓山遊去法法名顯德院殿近作逆位下傑岩

宗英大居士中村宗英寺 今云大甫寺 山上三苑并

皇名宗記云山内神理美標六月九日在河上元

政等知有皇名山海在城山麓而山年有神名系

皇名山神名冠中并似山中又山圖部市在皇名山

皇名山在江崎同十町 皇名山

當年吸江下溪所必令人皇名山是是湖南和為建

皇名山皇名山

一子而世七名余新田法名 乾 孝八和緒

中二山内皇名和成三男 氏新十名 如法氏又皇

和法四代法名皇名和成氏之皇名和法

一或而中石新田 法名 西山作之皇

和山皇名皇名二男但父七名右皇名皇名皇名

一七人持持 法名 皇名皇名皇名皇名皇名皇名

皇名皇名皇名之男皇名皇名

一御士 二及法信成 皇名皇名皇名

一七人持持 大山性 皇名皇名皇名皇名皇名

皇名皇名

一 石右新田

弟右右馬 近家之右史

一 清田寺右地以所上石右年曆市知以店以地

一 沙石少換右新田

弟右右馬 弟右右馬

一 清田寺右地但年延以七年序不知

一 多左之 新水姓

弟右右馬 弟右右馬

一 七人持持 大少性

弟右右馬 弟右右馬

一 之右持持 弟右右馬

弟右右馬 弟右右馬

一 弟一善浦仁右馬二男

弟右右馬 弟右右馬

一 弟右右馬 弟右右馬

弟右右馬 弟右右馬

海防新五右馬但新五右馬右右馬右右馬右右馬

弟右右馬 弟右右馬

○寬文八年戊申

御四代記 豐昌云

御四代記 豐昌云 云清法彌右新換之右是右格以保地

右新換之右、以右向右乃中右清法彌右新換之右是右格以保地

右清法彌右新換之右是右格以保地

二月八日清法彌右新換之右是右格以保地

一 清法彌右新換之右是右格以保地

一 日月明右新換之右是右格以保地

一 右新換之右是右格以保地

寛文九年 己酉

三月十一日 流星脚音迅雷のこと

厚石家記云元政屋敷向之孫昌口言侍老翁云此和足
存而隣之屋敷の買ひの事有之其初代此の好海
福石家也三月十日言之其後お福事

清閑記云 忠豊公の権物山古印伝の山原の山原
浅形平藏が殿古井新右衛門と云ふ月言の智中
と云ふ事同日十日忠豊公の城の古石所光中
清閑記云 忠豊公の御代は清閑記の忠豊公の御
家智多相違と云ふ事清井新右衛門は清閑記

一 同井分御酒取御家智の御禮に任上高秋止物

一 清閑記 代金奉取

一 小倉名紙 一軸

一 白根 五石板

一 綿 三五把

忠豊公の
忠昌公の

清目見仁清家光

清尾因幡
相留名座
生駒木工

忠豊公清氏に右抱諸士の内奉旨不念分

一 山人持持
中野五石

忠豊公の御代
小倉名紙清閑記

有脱字于

万历年中

一 郎士

一 卿士

一 卿士

一 夫人持坊

一 才一馬法

一 每只

一 金五

一 只怪

一 四人持坊

一 振人持坊

兄了家

才之家

南平

南平

南平

南平

南平

南平

南平

南平

南平

南平

南平

南平

南平

南平

南平

南平

南平

南平

南平

南平

南路志卷六十二終

七十終

久を更は是洋山と云んて一楳原此は是洋とトテて右の
唐うらとの楳原と云一字を毎の多ふ災かゝりし又
久を更は洋山と云んて右の近久を更は國の名をあけり中
凡そ楳原の是洋 又は天上をかく申れ行りて見え
昔我又二言方大竹を楳原に存云ふの如くことと
皆悪口や又久を更は後の是洋の上の重れ中より
多治のゆき記として凡吹の内足トト又楳原の是
洋川前よりと云んて一と云んて差かたりや久を更は左の是
洋川をよりして多中存る楳原にやぬと云んてありや
○魏云は是洋の國は素菴筆記に有字記三宅年
譜檢遺載ス可併見取要

○朝倉言々稗傳前記楳原抄事

一素菴筆記云八月十八日御前踊あり他朝倉より久を更はし
ハ標の芝水石宮院（此は楳原の宮院なり）但十四日と十七日と
又あり十五日と十六日と云んて市前を楳原あり 又あり寺と云んて
主の市前を楳原と云んて大カキの寺あり 又あり寺と云んて
此踊ありしの踊り方成れども 十方ハと云んて市前を楳原の
ありしや依て踊りありしなり 十方ハと云んて市前を楳原の
お標ありしものより山内下徳及屋敷村母生所等所中
又西下ありし原ハありし楳原ありしなり 又ありしなり
一帯石三十三人のお標ありし名乗者一人とあり 他白石と云ん
元所の者一人と云んて今中へ但悪口寺と云んて打身系地未
すれは物かゝりしと云んて又東を云んてお標ありし又踊の
お標ありしと云んて又中ハと云んて但悪口寺と云んて 常と云んて

及に侍りて今より也 予中多分お東西島道亦結搦成
是より形或之儀と一丁山由依、他公移少多而注、其果不
地、枝、や

○山内以高島 一輝公少卒去事

一寛文四年甲辰九月廿一日申卒去、辰十月四日丙午九日未

一輝公山内一唯公男 法名總先院殿全仲 浅草報

恩寺ニ葬 一向宗年二十七

法諱傳畧ニ云寛永十五戊寅六月廿四日御誕生慶安三

庚寅十二月一輝公年十三始テ 大猷院様ニ拜謁萬

治三年庚子十二月一唯公依願無相違御家督且又

忠豊公姫君 陽柳院様ニ奉 御婚禮ニ仁出 寛文元年

丑二月十五日従一輝公御借納御祝儀 忠豊公芝郎、

被進之高村庄左、御使者 同年二月廿一日御家督

為御禮 巖有院様ニ拜謁 同年七月二日御婚禮従

芝御樂入富田蒲左、高島孫右、供奉今年

忠豊公御互國ニ付 豊昌公御名代御往來 寛文四年

甲辰九月 一輝公御病氣御大功依無御嗣子御舎弟俊公御

相續之御願村越長門守保田若狭守ヲ以御支配頭土屋

但馬守殿 土井能登守殿、御願書被仰込也

一或書云十月二日曉方辰ノ方、戌亥ノ方、彗星出 將軍家依

上意 珎阿弥

御不審此抄取の為此、予星を此ノ書、其代を其久
松の御代、あ、せ、代、乃、高、孫、ト、テ、免、少、た、つ、此、不、可、知、の、也

○相摸取 玉簾、事、

一 田書云十一月廿二日以新宮一物して慈菴の行巻石 忠義公
以不條身起し地又慈菴去人云江天 以新宮之人の中村も
供へて川が相様もいふてこれに 以新宮の行巻石より
北にたへて又此の地を去るに云くもあまは海内及言付
めて此の地の中より 古年森の地今もいふ新宮中名氏浦戸町
に公石田の地を遺地所と云く 宋九条の地といふに
十一月廿五日去人云所中より仔細に入信の言ふに先正月を
あまは海内及言付

十月廿四日 忠義公 行巻石 民百姓太悲歎を
あまは海内及言付の言ふに 以新宮の地を遺地所と云く
今物四時より去るにあまは海内及言付 以新宮の地を遺地所と云く

○山内修理公の行巻石

一 田書云十一月廿五日以新宮魚釣を食程と云く 以新宮
山内修理公の言ふに 以新宮の地を遺地所と云く 以新宮
今新宮の地を遺地所と云く 以新宮の地を遺地所と云く
以新宮の地を遺地所と云く 以新宮の地を遺地所と云く
以新宮の地を遺地所と云く 以新宮の地を遺地所と云く
以新宮の地を遺地所と云く 以新宮の地を遺地所と云く

○竹園殿様御葬式之事

一 田書云十一月九日所中の言ふに 以新宮の地を遺地所と云く
以新宮の地を遺地所と云く 以新宮の地を遺地所と云く
以新宮の地を遺地所と云く 以新宮の地を遺地所と云く
以新宮の地を遺地所と云く 以新宮の地を遺地所と云く
以新宮の地を遺地所と云く 以新宮の地を遺地所と云く
以新宮の地を遺地所と云く 以新宮の地を遺地所と云く

五分あり又きより) 種々痛きもの長きと二つ宛二つ宛一家

一束の長短の長一尺奇幅手奥あり

白サヤ

右

一週明は鏡の金ともひきひきこひひき ハナハナ 海に船馬

二月一日午刻去人云「櫻所あり」由「築礼の事」具持者

此着物を色と縫定 他是も縫定者も縫くぬはひあり

ねとちの少者「縫く」一ひきと他を色につけはる包こと

云あり

三月二日は朝去人云「今朝に 忠家公の

所築法を今量一人可去り其おの及一縫く他は家の

前を考過ると云 所築礼をねとち人教よりたしふ

りる亦又比せつと云 所築礼よりたす 四人をねとち先く

と云所の者も事乃縫を縫く二人の縫とけり七間程を

又と種一人の縫も東も同におこ又十七間程縫を侍一人着衣

縫を縫くはに方中縫を 足指一人十本の縫を縫く

縫を縫くはに方 所縫を縫く 二つとち去り縫を

縫く四人して縫くはに方 縫を縫く 縫くはに方

縫くはに方 縫を縫く 縫くはに方 縫を縫く 縫くはに方

縫くはに方 縫を縫く 縫くはに方 縫を縫く 縫くはに方

縫くはに方 縫を縫く 縫くはに方 縫を縫く 縫くはに方

縫くはに方 縫を縫く 縫くはに方 縫を縫く 縫くはに方

縫くはに方 縫を縫く 縫くはに方 縫を縫く 縫くはに方

縫くはに方 縫を縫く 縫くはに方 縫を縫く 縫くはに方

縫くはに方 縫を縫く 縫くはに方 縫を縫く 縫くはに方

Handwritten text in a cursive script, likely a historical document or manuscript. The text is written vertically on the right page of an open book. The characters are dense and difficult to decipher due to the cursive style and fading. The text appears to be organized into several lines, possibly representing a list or a series of entries. The right page contains approximately 15 lines of text, while the left page is mostly blank with some faint markings.

