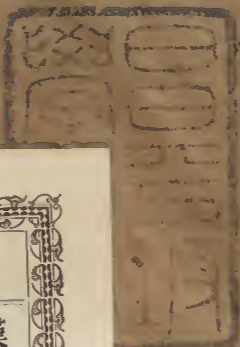


續儀禮徑傳通解

二

二



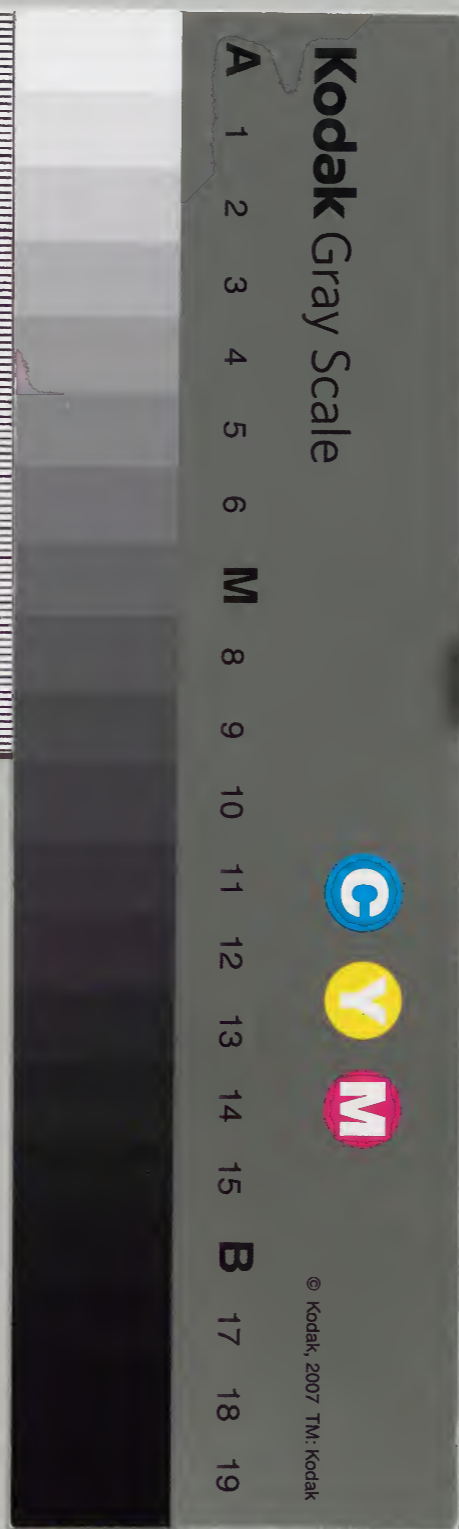
庫 文 閣 内				漢 書 門 類
二 七 函	五 八 九	三 二 冊	八	
一 〇 架				

漢 書 門 類			
三 二 冊	一 〇 架	五 八 九	八



内 閣 文 庫	
番 號	漢 5898
冊 數	32 (14)
函 號	274 77

共三十二



綴じ部(喉部分)の文字など開きが不鮮明な箇所あり

儀禮經傳通解續卷第二

士喪禮上

喪禮二之文庫

錄云士喪其父母自始死至於既殯之禮喪於五禮屬凶○疏曰自從也既已也謂從始死已殯之後未葬之前皆錄之於此上篇案周禮大宗伯掌五禮吉凶軍賓嘉此於五禮屬凶若然天子諸侯之下皆有士此當諸侯之士知者下云君若賜不言王又喪大記云君沐梁大夫沐稷士沐梁鄭云士喪禮沐稻此云士沐梁蓋天子之士也又大斂陳衣與喪大記不同鄭亦云彼天子之士此諸侯之士以此言之此篇諸侯之士可知但公侯伯之士一命子男之士不命一命與不命皆分為三等各有上中下及行喪禮其節同但銘旌有異故下云為銘各以其物亡則以緇長半幅物謂公侯之士一命已亡生時得建旌旗亡謂子男之士生時無旌旗之物者雅此為異

經十二

士喪禮

右篇目○周禮黨正凡其黨之喪紀教其禮事掌其戒禁○記恤由之喪哀公使孺悲之孔子學士喪禮士喪禮於是乎

書 時人轉而僭上士之喪禮已廢矣孔子以教焉悲國人乃復書而存之○雜記

死于適室幪用斂衾

適丁狄反幪火吳反斂力豔反後皆同○適北墉下死而遷之當墉下有牀社幪覆也斂衾大斂所用之衾

衾被也小斂之衾當陳喪大記曰始死遷尸于牀幪用斂衾去死衣○疏曰云適室正寢之室也者若對天子諸侯謂之路寢卿大夫士謂之適室亦謂之適寢摠而言之皆謂之正寢是以莊三十一年秋八月公薨于路寢公羊穀梁傳云路寢正寢也言正寢者對燕寢與側室非正案喪大記云君夫人卒於路寢大夫世婦卒於適寢內子未命則死於下室遷尸于寢士之妻皆死于寢鄭注云言死者必歸於正處也以此言之妻皆與夫同處若然天子崩亦於路寢是以顧命成王崩延康王於翼室翼室則路寢也非正寢則失其所云疾者齊故于正寢焉以其齊須在適寢正情性也云幪覆也斂衾大斂所用之衾者案喪大記若大夫士皆小斂一衾大斂二衾今始死小斂之衾當陳故不用小斂衾以其大斂未至且用大斂一衾以覆尸及至大斂之時兩衾俱用一衾承薦於下一衾以覆尸故云大斂所用之衾引喪大記者欲見加斂衾以覆尸以去死衣鄭彼注云去死衣病時所加新衣及復衣也去之以俟沐浴是也○今案復而後行死事則幪用斂衾當在復章之後然後復襖齒綴足設飾帷堂並作則亦初無先後之別今依經文及凡傳記言始死之事雖在復後者皆列於此章之下

右始死

案始死之前有有疾疾病等事

○記士處適寢寢東

首于北墉下

首手又反墉音庸○將有疾乃寢於適室今文處為居于為於○疏曰凡記者皆是經不具記

之使充經文理備足也適寢與適室一也若不疾則在燕寢將有疾乃寢臥于適室故變室為寢也云東首者鄉生氣之所云墉下者墉謂之墻喪大記謂之北墉下此在

北墉下亦取十一月一陽生於北生氣之始故也○有疾疾者齊○疏曰既反本又作齊○正情性也適寢者不齊不居其室其室者案鄉黨孔子齊居必遷坐祭義云致齊於內

散齊於外皆在適寢但散齊得鄉外故云於外耳○養者皆齊○養于亮反○疏曰男女○徹琴瑟○去樂○去起呂反○疏曰側今以父母有疾憂不在於樂故去之案喪大記云疾病君大夫徹縣士去琴瑟注云凡樂器天子宮縣諸侯軒縣大夫

判縣士特縣去琴瑟者不命之士亦謂子男之士不命者也○案去樂以病者齊故去之非為子去也○疏文可疑

病外內皆掃

掃素到反○為有賓○徹褻衣加新衣○故衣垢汗

惡之○疏曰此文承疾病者及養病者則徹褻衣據死者而言則生者亦去故衣服新衣矣徹褻衣謂故衣端已有垢汗加新衣者謂更加新朝服朝服言新則褻衣是故衣端言褻朝服是絮不褻矣各舉一邊而言明皆有兼也必知褻衣是玄端新衣是朝服者案司服士之齊服服玄端則疾者與養疾者皆齊明服玄端檀弓云始死羔裘玄冠者易之而已羔

喪玄冠則朝服故知臨死所著新御者四人皆坐持體為不

衣則朝服也故鄭云終於正也○疏曰案喪大記云體一人注云

轉側御者今時侍從之人○疏曰案喪大記云體一人注云

為其不能自伸屈也若然四體各一人亦為不能自轉側詩

云輾轉反側據身云不能自屈伸據手足二文相兼乃男女

具云御者士雖無臣亦有侍御僕從近人終於其手也

改服為賓客來問病亦屬纊以俟絕氣屬音燭纊音曠○為

絮○疏曰案喪大記注云纊今之新綿易動搖置口鼻之上

以為候亦二注相兼乃具禹貢豫州貢織纊明纊新綿也

男子不絕於婦人之手婦人不絕於男子之手備喪大記注

云君子重終為其相襲疾時使御者持體并死于其手若

人則內御者持體還死於其手僖三十三年冬公薨於小寢

左氏傳曰即安也服注云小寢夫人寢也禮男子不乃行禱

絕於婦人之手今僖公薨于小寢譏其近女室也

于五祀盡孝子之情五祀博言之士二祀曰門曰行○疏曰

之情故乃行禱五祀望祐助病者使之不死也云五祀博言

之士二祀曰門曰行者祭法文諸侯五祀今禱五祀是廣博

言之望助之者○疾病廢牀御者持體體一人詳見喪大記

全文與本經記大同小異今○士疾君一問之詳見喪大記

不重出其異者于此

卒卒終也○疏曰曲禮與爾雅皆云大夫曰卒士曰不

主人祿今士不言不祿而云卒美言之使與大夫同稱也

啼兄弟哭哀有甚有否於是始去冠而笄纊服深衣○曰

始死無哀玄冠者易之○疏曰云哀有甚有否者

是哀之甚發聲則氣竭而息之聲不委曲若往而不反對齊

衰以下直哭無啼是其否也禮記問喪云親始死雞斯徒跣

扱上衽注云雞斯當為笄纊上衽深衣之裳前是其親始死

笄纊服深衣也引檀弓者證服深○婦人哭踊凡哭尸于室

衣易去朝服之事也○本經記

者主人二手承衾而哭詳見喪大記

○親始死雞斯徒跣扱上衽

交手哭詳見喪禮義

○始死充充如有窮詳見喪禮哀戚條

○始死皇皇

如有求而弗得同上

○始死三日不怠同上

○三日而食詳見喪禮義

○水漿不入於口者三日同上

○士之妻皆死于寢詳見喪大記

○

衾死而後制詳見本篇陳小斂衣條

○孔子蚤作起負手曳杖消搖於

門古又作逍遙○歌曰泰山其頽乎泰山眾

梁木其壞乎梁木眾

哲人其萎乎哲人亦眾人所仰放也以上二既

既

門欲人之怪已

○哲人其萎乎哲人亦眾人所仰放也以上二既

既

既

既

既

歌而入當戶而坐蚤坐急見人也子貢聞之曰泰山其頽則吾將安

仰梁木其壞哲人其萎則吾將安放夫子殆將病也覽孔子歌意殆

幾也遂趨而入夫子曰賜爾來何遲也坐則望之夏后氏殯於東階

之上則猶在阼也殷人殯於兩楹之間則與賓主夾之也周

人殯於西階之上則猶賓之也阼才故反楹音盈○而丘也

殷人也予疇昔之夜夢坐奠於兩楹之間是夢坐兩楹之間而見饋食也言奠

者以為凶象疇發聲也昔猶前也夫明王不興而天下其孰能宗予予殆將

死也孰誰也宗尊也兩楹之間南面鄉明人君聽治正坐之處今無明王誰能尊我以為人君乎是也殷家奠殯之

象以此自蓋寢疾七日而沒明聖人知命○疏曰杖以扶身恒在前而用今乃反手卻後以

曳其杖示不復杖也又夫子禮度自守貌恒矜莊今乃消搖放蕩以自寬縱皆是特異尋常陵比如此故云欲人之怪已

杖曳於後示不復用消搖寬縱示不能以禮自持並將死之意狀又曰梁木椽楹之屬依放橫梁乃存立放則依也泰山

梁木並指他物哲人其萎指夫子之身以二物比夫子故云

云蚤坐坐不在隱處是急欲見人夏后氏殯於東階則猶在阼

阼周人殯於西階則猶賓之夏與周並言猶者以其既死無所知識季子不忍以生禮待之猶尚阼階以為主猶尚西階

以為賓客故言猶也殷人殯於兩楹之間不云猶者禮賓主敵者授受於兩楹之間又是南面聽朝之處蓋以夫子

兩楹而見饋食知是凶象無聽朝之事不得云則猶尊之以有賓主二事故云與也鄭注考王記宗廟路寢制如明堂

之明堂東西九筵南北七筵五室每室二筵堂上空狹得容殯者以路寢廣大故得容之其上圓下方五室之屬如明堂

耳○槽弓○案孰能宗予但言無人尊已之道注言尊為人君既失之曳杖消搖鄭注又以為欲人怪已孔疏亦以為寬

縱自放皆非所以言聖人曳杖消搖蓋其既病之餘閑適之際德容如是猶所謂逞顏色申申天天之類初非寬縱之謂

若謂將死而不以禮自持則是不以正而斃非所以示訓也

○曾子有疾召門弟子曰啓予足啓予手詩云戰戰兢兢如

臨深淵如履薄冰而今而後吾知免夫小子夫音扶○集注曰啓開也曾子曰

平日以為身體受於父母不敢毀傷故於此使弟子開其衾而視之詩小旻之篇戰戰兢兢戒謹臨淵恐隊履水恐

陷也曾子以其所保之全示門人而言其所以保之之難如此至於將死而後知其得免於毀傷也小子門人也語畢而

又呼之以致反復丁寧之意其警之也深矣○論語○曾子有疾孟敬子問之集注曰孟敬子

魯大夫仲孫氏名良曾子言曰鳥之將死其鳴也哀人之將

死其言也善言自言也鳥畏死故鳴哀人窮反本故言善此

君子所貴乎道者三動容貌斯遠暴慢矣正顏色斯近信矣

出辭氣斯遠鄙倍矣籩豆之事則有司存遠近並去聲○貴

身而言暴粗厲也慢放肆也信實也正顏色而近信則非色

莊也辭言語氣聲氣也鄙凡陋也倍與背同謂背理也籩竹

豆豆木豆言道雖無所不在然君子所重者在此三事而已

是皆修身之要為政之本學者所當操存省察而不可有造

次顛沛之違者也若夫籩豆之事器數之末道之全體固

無不該然其分別有司之守而非君子之所重矣○下○

曾子疾病曰病曾元抑首曾華抱足元華之子曾子曰人之生也

百歲之中有疾病焉有老幼焉故君子思其不可復者而先

施焉親戚既歿雖欲孝誰為孝年既耆艾雖欲弟誰為弟故

孝有不及弟有不時其此之謂與大戴曾子寢疾病病謂

○疏曰此一節論曾子臨死守禮不變之事樂正子春坐於堂下子春曾曾元曾

申坐於足元申曾童子隅坐而執燭隅坐不與童子曰華而

晬大夫之簣與晬華板反明貌孫炎云晬漆也○華畫也簣

疏曰凡繪畫五色必有亮華也爾雅云簣謂之策晬

者謂刮削木之節目使其晬然也○策側吏反子春曰

止以病困曾子聞之瞿然曰呼呼虛憊曰華而晬大夫之簣

與曾子曰然斯季孫之賜也我未之能易也元起易簣未之

以病故也○疏曰病時氣力虛弱故時曾元曰夫子之病革

矣不可以變幸而至於旦請敬易之革紀力反徐又音極急

歿之後齊嘗聘以為卿而不曾子曰爾之愛我也不如彼

為也革急也變動也幸觀也君子之愛人也以德成已細人之愛人也以姑息息猶安

也君子之愛人也以德成已細人之愛人也以姑息息猶安

容取吾何求乎哉吾得正而斃焉斯已矣斃什也○疏曰言

事成已之德細小人之愛人也不顧道理且相寧息耳舉扶

而易之反席未安而歿言病雖困猶勤於○子張病召申祥

而語之曰君子曰終小人曰死

申祥子張于欲使執喪成已志也死之言漸也事卒為終

吾今日其庶幾乎

疏

消盡為漸大史公傳曰子張姓顯孫今曰申祥周秦之聲二者相近未聞孰是若君子之死謂之為終言但身終功名尚在若小人之死但謂之為死無功名可錄但形骸漸盡也庶幸也幾冀也言吾若平生為惡不可幸冀為君子之人吾即平生以善自修今日將死其幸冀為君子乎汝但執喪成禮以助我意則功名得存但身終而已○今案子張所云君子小人道既盡則其死之別蓋言人生斯世當盡人道君子之人人道既盡則其死也為能終其事故以終稱之若小人則無可盡之道只是形氣消盡故稱之曰死終以道言死以形言子張言庶幾者蓋以生平持身惟恐有不盡之道今至將沒幸其得以盡道而終故以為言亦猶曾子知免之意觀其將死喜幸之言足以見其生平恐懼之意正學者所當用力也今注家以為欲使執喪成已志疏家又以為為但身終功名尚存幾本訓近又訓為冀皆不可曉學術不明

○衛太子崩賈迫孔惺季子曰食焉

不辟其難入曰太子焉用孔惺雖殺之必或繼之太子下石

乞孟鷹敵子路以戈擊之斷纓子路曰君子死冠不免結纓

而死

哀公十五年左氏春秋傳

復者一人以爵弁服簪裳于衣左何之扱領于帶

簪側林反劉左南反何戶我反

又音河扱初浴反劉初輒反○復者有司招魂復魄也天子則夏采祭僕之屬諸侯則小臣為之爵弁服純衣纁裳也禮以冠名服簪連也○純側其反纁許云反○疏曰言復者一人者諸侯之士一命與不命並皆一人案雜記云復西上者鄭注云北面而西上陽長左也復者多少各如其命之數若上公九命則依命數九人之類云復者有司者案喪大記復者小臣士家不得同僚為之則有司府史之等也不言所著衣服者案喪大記小臣朝服下記亦云復者朝服則尊卑皆朝服可知必著朝服者朝服平生所服以事君之衣也朝服而復冀精神識之而來反衣以其事死如事生故復者皆朝服也云招魂復魄也者出入之氣謂之魂耳目聰明謂之魂死者魂神去離於魄今欲招取魂來復歸于魄故云招魂復魄也云爵弁服純衣纁裳也者案士冠禮云陳服於房中西墉下東頰北上爵弁服纁裳純衣是也士用爵弁者案雜記云士弁而祭於公冠而祭於已士服爵弁助祭於君玄冠自祭於家廟士復用助祭之服則諸侯已下皆用助祭之服可知故雜記云復諸侯以襲衣冕服爵弁服冕而下侯伯驚冕而下子男毳冕而下緇冕而下卿大夫玄冕亦皆加爵弁士爵弁而巳王后以下案雜記冕而下卿大夫玄冕亦皆加爵弁士爵弁而巳王后以下案雜記後及魯之夫人皆用禕衣下至祿衣侯伯夫人與王之三夫人同揄翟以下至祿衣子男夫人與三公夫人自闕狄以下至祿衣孤之妻與九嬪鞠衣展衣祿衣卿大夫妻與王之世婦展衣祿衣

妻與女御祿衣而已云禮以冠名服者案士冠禮皮弁爵弁並列於階下執之而空陳服於房云皮弁服爵弁服是以冠名服鄭言此者欲見復時唯用緇衣緇裳不用爵弁而經言爵弁服是禮以冠名服也云簪連也者若凡常時衣服衣裳各別今此招魂取其便故連升自前東榮中屋北面招以衣曰臯某復三降衣于前

升自前東榮中屋北面招以衣曰臯某復三降衣于前
如 宇劉丁仲反○北面招求諸幽之義也臯長聲也某死者之名也復反也降衣下之也喪大記曰凡復男子稱名婦人稱字○疏曰案喪大記復有林麓則虞人設階無林麓則狄人設階鄭云階所乘以升屋者階梯也簑簑之類復蓋必三者禮成於三死者必歸幽暗之方故北面招之男子稱名婦人稱字案受用篚升自阼階以衣尸篚方鬼反本或作篚苦協反衣於既反注及衣尸同○受

以衣尸
者受之於庭也復者其一人招則受衣亦一人也人君則司服受之衣尸者覆之若得魂反之○疏曰降衣簷前受而升自阼階明受之於堂下在庭可知云復者其一人招則受衣亦一人也者以其服惟一領明知各一人也自再命以上受者亦各依命數云人君則司服受之者案喪大記云北面三號捲衣投于前司服受之以其大夫士無司服之官明據君也云衣尸者覆之若得魂反之喪大記又云復衣不以衣尸不以斂謂此復衣浴而去之不用襲斂此云覆復者降自後西榮不由前降不以虛反也降之直取魂魄反而已

復者降自後西榮
因徹西北扉若云此室凶不可居然也自是行死事○扉扶味反本或作扉音非○疏曰足復者緣季子之心望得魂氣復反復而不蘇則是虛反今降自後

是不欲虛反也案喪大記將沐甸人為墜于西階下階人出重扇管人受沐乃奠之甸人取所徹漸之西北扉薪而爨之諸文不見徹扉薪之文故知復者降時徹西北扉也西北名為扉者案特牲尸饗之後改饌於西北隅以為陽厭而云扉用筵鄭云扉隱故以西北隅為扉也自是行死事者下文楔齒綴足之等是也

右復○記復者朝服左執領右執要而左

朝直遙反要一遙反○衣朝服服未可以變○衣於既反○疏曰云招而左者以左手執領還以左手以領招之招魂所以求生左陽陽主生故用左復者上之有司著朝服左執領謂爵弁服云衣朝服服未可以變者謂始死未可以變之服凶服以其復所以求生故也○

本經 ○士以爵弁士妻以稅衣皆升自東榮中屋復危北面

三號捲衣投于前司服受之降自西北榮復衣不以衣尸不

以斂婦人復不以禭凡復男子稱名婦人稱字唯哭先復復

而後行死事詳見喪大記 ○復與書銘自天子達於士其辭一也

男子稱名婦人書姓與伯仲如不知姓則書氏同 ○邾婁復之以矢蓋自戰於升陘始也邾音誅婁力俱反或如字陘音形○戰於升陘魯僖二十二年

秋時師雖勝死傷亦甚無衣可以招魂○疏曰必用矢者時邾人志在勝敵矢是心之所好用所好招魂冀其復反然拾魂唯據死者而鄭兼云傷者以其因兵而死身首斷絕不生者應無復法若身首不殊因傷致死復有可生之理者則用矢招魂

○檀弓 ○復楔齒綴足飯設飾帷堂並作

遷尸又加新衣○疏曰招魂之後用角柶柱亡人之齒令開使含時不閉復用燕几綴亡人之足令直使著屨時不辟戾也飯者飯含也設飾者謂襲斂遷尸之時又加新衣也帷堂者謂小斂時並作者作起為也自復以下諸事並起以帷堂故云並作

楔齒用角柶 楔息結反○為將含恐其口閉急也○含戶暗反本亦作哈○疏曰此角柶其形與扱醴角

之如輓中央入口兩末向上取也○綴足用燕几 綴丁劣反劉張歲便也以其兩末向上出入易故也

將履恐其辟戾也今文綴為對○辟音壁下力計反○疏曰案喪大記小臣楔齒用角柶綴足用燕几居大夫士也又案周禮天官玉府大喪共含玉復衣裳角枕角柶則自天子也下至於士其禮同言燕几者燕安也當在燕寢之內常燕之以安體也

右楔齒綴足 案復與楔齒綴足之間有遷尸一

當牖衽下莞上簟設枕 第側几反衽而其反又而鳩反○病卒之間廢牀至是設之事相變衽臥

席古文第為茨○疏曰喪大記云疾病寢東首於北牖下廢牀是其始死亦因在地無牀復而不蘇乃設牀於南牖下有柶席是病卒之間廢牀於是設之是生死事相變也衽臥席者曲禮云請席何鄉請衽何趾鄭云坐問鄉卧問趾因於陰陽是衽為臥席昏遷尸從於牖下也於是櫛

牀櫛用斂衾去死衣小臣楔齒用角柶綴足用燕几君大夫士一也

詳見喪大記 ○楔貌如輓上兩末 輓於革反○事便也今謂如馬鞅輓馬領亦上兩末令以綴足用燕几校在南御者

坐持之 校劉胡餽反一音苦交反○校脛也尸南首几脛在南以拘足則不得辟戾矣古文校為枝○辟必亦反

○疏曰古者几兩頭各施兩足今則夾以豎用之尸南首足鄉北故以几脚鄉南以夾足恐几斂側故使生存待御者一人坐持夾之使足不辟戾

掘中霤而浴毀竈以綴足及葬

○掘中霤而浴毀竈以綴足及葬

○掘中霤而浴毀竈以綴足及葬

○掘中霤而浴毀竈以綴足及葬

○掘中霤而浴毀竈以綴足及葬

○掘中霤而浴毀竈以綴足及葬

○掘中霤而浴毀竈以綴足及葬

○掘中霤而浴毀竈以綴足及葬

○掘中霤而浴毀竈以綴足及葬

○掘中霤而浴毀竈以綴足及葬

○掘中霤而浴毀竈以綴足及葬

○掘中霤而浴毀竈以綴足及葬

竈以綴足者一則死而毀竈示死無復有飲食之事二則恐
死人冷強足辟戾不可著履故用毀竈之斃運綴死以足令
可著履也又曰云周人浴不中雷者用盤承浴汁也是以喪
大記浴水用盆沃水用料沐用瓦盤也然周家亦不毀竈綴
足而鄭注不云者以周綴足用燕几其文可見故此不言耳
及葬毀宗躐行出于大門者亦義兼二事毀宗毀廟也殷人
殯於廟至葬柩出毀廟門西邊牆而出于大門所以然者一
則明此廟於死者無事故毀之也二則行神之位在廟門西
邊當所毀宗之外若生時出則為壇幣告行神告竟車躐
行壇上而出使道中安穩如在壇今嚮毀宗處出仍得躐此
行壇如生時之出也故云毀宗躐行出于大門也殷道也者
道禮也上三句皆是殷禮也又曰云周人葬不毀宗躐行者
周殯於正寢至葬而朝廟從正門出不毀宗也云毀宗躐行
之西而出者廟門西邊牆也云行神之位在廟門之外者以
其毀宗故云躐行故知行神在廟門之外當毀處之外也○檀弓

奠脯醢醢酒升自阼階奠于尸東

鬼神無象設奠以馮依之○疏
曰案檀弓曾子云始死之奠其

餘閣也與鄭注云不容改新也則此奠是閣之餘食為之案下小
斂一豆一籩大斂兩豆兩籩此始死俱言亦無過一豆一籩而已
此醢醢雖俱言亦科用其一不並用以
其小斂酒醢具有此則未具是其差
奠斂必惟之者鬼神尚幽闇故也

右始死奠帷堂○記卽牀而奠當牀用吉器若醴若酒無巾

牀○牀五口反劉五侯反○牀肩頭也用吉器器禾變也或卒
無醴用新酒○卒七忽反○疏曰卽就也謂就尸牀而設

之尸南首則在牀東當尸肩頭也云用吉器器禾變也者謂
未忍異於生故未變至小斂奠則變豆之等為變矣云或
卒無醴用新酒者以其始死卒未有醴則用新酒若有醴則
用之不更用酒以其始死不備故也若小斂以後則酒醴具
設醢二醢酒是○曾子曰始死之奠其餘閣也與
也○本經記○曾子曰始死之奠其餘閣也與
物○皮九毀反又居僞反○疏曰始死之奠者鬼神所依於
飲食故必有祭酌但始死未容改異故以生時度閣上所餘
醢脯以為奠也閣架橙之屬人老及病飲食不離寢故近
置室裏閣上若死仍用閣之餘奠者不容改新也○檀弓

乃赴于君主人西階東南面命赴者拜送

之股肱耳目死當有恩是以下有弔及贈襚之事也案檀弓云父
兄命赴者鄭注云謂大夫以上也士主人親命之是尊卑禮異也

有賓則拜之

赴者有賓僚友羣士也其位猶朝夕哭矣○疏曰此謂因命
唯君命出鄭云始喪之日哀戚甚在室故不出是也同官為僚同
志為友羣士即僚友也以其始死唯赴君此僚友先知疾重未赴
即來明是僚友之士非大夫及疏遠者若有大夫則經辨之而稱
大夫是以下文因君襚即云有大夫則使拜之是也云其位猶朝

夕哭矣者謂奠弔位猶如賓朝夕哭位其主人之位則異於朝夕而在西階東南面拜之拜訖西階下東面下經所云拜大夫之位也

右命赴拜賓○記赴曰君之臣某死赴母妻長子則曰君之

臣某之某死長丁丈反○赴走告也今文赴作計○疏曰云母妻長子則曰君之臣某之某死者上某是士

名下某是母妻長子假令長子則云長子某甲母妻則婦人

不以名行直云母與妻也云赴走告也者言赴取急疾之意

故云赴走告也云今云赴作計者雜記作計○士赴於同國者義取以言語相通亦一塗也○本經記

大夫曰某死訃於士亦曰某死訃於他國之君曰君之外臣

某死訃於大夫曰吾子之外私某死訃於士亦曰吾子之外

私某死詳見喪大記○五廟之孫祖廟未毀雖為庶人死必赴練

祥則告赴告於君也實四廟孫而言五廟者不顯考為始封子也○疏曰此論族人雖或至賤吉凶必須相告經

注云祖廟未毀謂同高祖若高祖以下唯有四廟今云五廟故

之君自五世以下其廟不毀故為五廟也○文王世子

入坐于牀東衆主人在其後西面婦人俠牀東面

俠古洽反○衆主人庶昆弟也

婦人謂妻妾子姓也亦適妻在前○疏曰此論主人以下哭位云

入坐者謂上文主人拜賓訖入坐于牀東其衆主人直言在其後

不言坐則立可知婦人雖不言坐案喪大記婦人皆坐無立法言

俠牀者男子牀東婦人牀西以近而言也案喪大記士之喪主人

父兄子姓皆坐此除主人之外不坐者此據命士彼據不命之士

案喪大記大夫之喪有命夫命婦則坐無則皆立是大夫之喪尊

者坐卑者立是知非主人皆立據命士大記云尊卑皆坐據不命

之士云婦人謂妻妾子姓者下云親者在室其中有姑姊故此注

直言妻妾子姓也適妻在前者亦親者在室謂大功以上父兄姑

主人在衆主人前也○適丁狄反親者在室謂大功以上父兄姑

疏曰大功以上有同財之義相親昵之理下有衆婦人戶外據小

功以下疏曰云父兄姊妹從父姊妹子姓謂諸父兄謂諸兄從

父昆弟姑謂主人之姊妹姊妹從父姊妹子姓謂主人之孫於死者

為曾孫玄孫曾孫為曾祖高祖齊衰三月常在大功親之內故云

子姓在衆婦人戶外北面衆兄弟堂下北面衆婦人衆兄弟小功

右室中位○記室中唯主人主婦坐兄弟有命夫命婦在焉

記云兄弟皆在他邦加一等傳曰小功以下為兄弟是以知婦人

在戶外是小功以下可知若然同是小功以下而男子在堂下者

以其婦人有事當堂及房不合在下

故男子在堂下婦人戶外堂上耳

亦坐別尊卑也。○別彼列反。○疏曰云兄弟有命夫命婦在焉亦坐者若無命夫命婦則皆立可知此士喪禮故鄭

云別尊卑也。尊謂小夫命婦案大記君之喪主人主婦坐以外皆立也。士之喪主人父兄主婦姊妹皆坐。鄭云士賤同宗尊卑皆坐。此命夫命婦之外立而不坐者此謂有命夫命婦來兄弟為士者則立。若無命夫命婦則同宗皆坐也。○本經記○案疏文前後抵牾未詳。○既正尸主人父兄

子姓皆坐于東方主婦姊妹子姓皆坐于西方詳見喪大記○案士

君使人弔徹帷主人迎于寢門外見賓不哭先入門右北面使人

禮使人必以其爵使者至使人入將命乃出迎之寢門內門也。徹帷之事畢則下之。○庶劉羗據反閉也。○疏曰禮使人必以其爵者君使人弔士亦使士也。此儀禮見諸侯弔法若天子則不以其爵各以其官是以周禮大僕掌三公孤卿之弔勞小臣掌士大夫之弔勞御僕掌羣吏之弔勞又宰夫凡邦之弔事掌其戒令與幣器是皆以官不以爵也。將命謂傳賓主人之言擯者也。案下小斂後云有祔者則將命擯者出請入告注云喪禮略於威儀既小斂擯者乃用辭此雖有擯者未用辭故不云擯者出請入告直云主人出迎也。云寢門內門也者以其大夫士雖有兩門有寢門外門下云主人拜送于外門外故知此寢門內門也。云徹帷居之者

謂褰帷而上非謂全徹去知事畢則下之者弔者入升自西階東面主人進中庭弔者致命主人不升賤也致命曰君聞子之喪使

門外此云弔者入謂入寢門以其死在適寢云主人不升賤也者對大夫之喪其子得升堂受命案喪大記大夫於君命迎于寢門外使者升堂致命主人拜于下言拜於下明受命之時得升堂以此言之士受君命不得升堂以其賤是以大戴禮云大夫於君命升聽命降拜是也云致命曰以下鄭知有此辭者案雜記諸侯使人弔鄰國之君故稱寡此使士弔已主人哭拜誓頽成踊誓頽頭觸地

○者三息暫反○疏曰云成踊三者案曾子問君薨世賓出子生三日告殯云衆主人卿大夫士哭踊三者三凡九踊也

主人拜送于外門外

右君使人弔○記尸在室有君命衆主人不出不二主○疏

人唯君命出言衆主人故記人辨之

云衆主人不出在尸東耳○本經記○凡主人之出也徒

跣扱衽拊心降自西階詳見喪大記○以下君使人

君使人祔徹帷主人如初祔者左執領右執要入升致命祔音遂

衣服曰

儀禮經傳通解

卷二

十一

君使人祔徹帷主人如初祔者左執領右執要入升致命

衣服曰

儀禮經傳通解

卷二

十一

○遺准季反○疏曰云主人如初者如上弔時迎於寢門外以下
 之事也云祔之言遺也者左傳隱元年秋七月天王使宰咺來歸
 惠公仲子之賵穀梁傳曰乘馬曰賵衣衾曰祔具玉曰含錢財曰
 賵是也云致命曰君使其祔者亦約雜記文此君祔雖在襲前主
 人襲與小斂俱不得用君祔至大斂乃用之故下文大斂之節云
 君祔主人先自盡是也
 主人拜如初祔者入衣尸出主人拜送

如初唯君命出升降自西階遂拜賓有大夫則特拜之即位于西
 階下東面不踊大夫雖不辭入也
 唯君命出以明大夫以下時來

在室故不出拜賓也大夫則特拜別於士旅拜也即位西階下未
 忍在主人位也不踊但哭拜而已不辭而主人升入明本不為賓
 出不成禮也○疏曰云主人拜如初者亦如上主人進中庭哭拜
 誓頷成踊云祔者入衣尸出者案既夕記祔者委衣于棺不坐眾
 祔者委於牀上不坐則此祔者左執領右執要以衣尸亦不坐云
 唯君命出者欲見孤卿大夫士雖有弔祔來皆不出故云唯君異
 也云遂拜賓者因事曰遂以因有君命故拜賓若無君命則不出
 戶云大夫雖不辭入也者謂主人小斂後賓致辭云如何不叔乃
 復位踊今以初死大夫雖不辭主人升入室云未忍在主人位也
 者至小斂後始就東階下西南面主人位也云明本不為賓出不
 成禮也者摠解不為之
 踊及雖不辭而入二事

右君使人祔○士於大夫親弔則與之哭不逆於門外詳見

記○以下凡大夫弔並通用○凡主
 人之出已見君使人弔條當互考

親者祔不將命以即陳大功以上有同財之義也不將命不使人

大功以上謂并異門齊衰故云以上下庶兄弟祔使人以將命于

室主人拜于位委衣于尸東牀上庶兄弟即眾兄弟也變眾言庶

于位室中位也○疏曰云變眾言庶容同姓耳將命曰某使其祔拜
 有祔法鄭必知變眾言庶即容同姓者見喪服不杖麻屨章士言
 衆子大夫言庶子鄭云上謂之衆子未能遠別也是庶者疏遠之
 稱故知言庶者同姓云將命曰某使其祔者某謂庶兄弟名使某
 命於主人若同姓容不在始來弔祔也云拜于位室中位也者以
 其非君命不出故朋友祔親以進主人拜委衣如初退哭不踊親
 知拜于室中位也朋友祔親以進主人拜委衣如初退哭不踊以
 進親之恩也退下堂反賓位也主人徒哭不踊別於君祔也○疏
 曰上文君祔之時主人哭拜誓頷成踊此朋友祔主人徒哭不踊
 故云別於君祔徹衣者執衣如祔以適房凡於祔者出有司徹衣
 ○別彼別反徹衣者執衣如祔以適房凡於祔者出有司徹衣
 案此徹衣之文在諸祔者之下故云凡於祔者出有司徹衣也

右君使人祔親友祔○士於大夫親弔則與之哭不逆於門

外詳見喪大記○以下凡大夫弔並通用○○記祔者委衣

于牀不坐牀高由便○疏曰云牀高由便者曲禮云授立不

也其槨于室戶西北面致命始死時也○疏曰云始死時者

故北面致命若小斂之後奉尸俛于堂則中庭北面致命○本經記

為銘各以其物亡則以緇長半幅經末長終幅廣三寸書銘于末

曰某氏某之柩銘在丁反靜丑貞反○銘明旌也雜帛為物大夫

之斯錄之矣亡無也無旌不命之士也半幅一尺終幅二尺在棺

為柩今文銘皆為名旆也○旗識識之上音試下音式亦

試○疏曰士喪禮記公侯伯之士一命亦記于男之士不命故此

銘旌總見之也云為銘各以其物者案周禮司常大夫士同建雜

帛為物今云各以其物而不同者雜帛之物雖同其旌旗之杜長

短則異故禮緯云天子之旗九亦請侯七亦大夫五亦士三亦但

死以尺易亦故下云竹杠長三尺長短不同故言各以別之此據

侯伯之士一命者也云銘明旌也者檀弓文言雜帛者為旌旗之

緼以絳帛為之以白色之帛禕緣之是也云以死者為不可別故

以其旗識之愛之斯錄之矣此檀弓文鄭注檀弓云謂重與奠此

引證銘旌者鄭君兩解之彼兼有重與奠是錄死者之義此銘旌

是錄死者之名故兩注不同無旌不命之士也者謂子男之士也

云半幅一尺終幅二尺者經直云長半幅不言廣則亦三寸云經

末長終幅廣三寸則廣三寸總結之但布幅二尺二寸今云二尺

者鄭君計侯與深衣皆除邊幅一寸此明兩邊除二寸而言之凡

書銘之法案喪服小記云復與書銘自天子達於士其辭一也男

子稱名婦人書姓與伯仲鄭注云此謂殷禮也殷贊不重名復則

臣得名君周之禮天子崩復曰臯天子復諸侯薨復曰臯某甫復

其餘及書銘則同以此而言除天子諸侯之外其復男子皆稱姓

名是以此云某氏某之柩云在棺為柩者曲禮文以其銘旌表柩

不表屍故竹杠長三尺置于宇西階上

右為銘○復與書銘自天子達於士其辭一也詳見本

甸人掘坎于階間少西為墜于西墻下東鄉甸大練反掘其勿反

許亮反○甸人有司主田野者墜塊籠西墻中庭之西今文鄉為

面○疏曰案既夕記云掘坎南順廣尺輪二尺深三尺南其壤下

文沐浴餘潘及中柩等棄埋之於此坎也云甸人有司主田野者

案周禮甸師是掌田野士雖無此官亦有掌田野之人謂之甸人

義禮經傳通解

卷二 十三

云登塊竈者案既夕記云徑用塊是以塊為竈名為徑用之以養沐浴者之潘水知在中庭之西者經直云于西墻下不繼階字明近南中庭之西也

新盆槃瓶廢敦重鬲皆濯造于西階下
敦劉音對又都之西也

鬲音歷濯丈角反造七報反○新此瓦器五種者重死事盆以盛水槃承渙濯瓶以汲水也廢敦敦無足者所以盛米也重鬲鬲將亂於重者也濯滌漑也造至也猶解也以造言之喪事遠○渙奴名爲渙濯知以此槃盛者下文云士有冰用夷槃彼是寒尸之槃故知此承渙濯云瓶者管人汲用此瓶也放廢敦敦無足者下文徹朔奠云敦啓會面足注云面足執之是共有足直名敦凡物無足稱廢是以士虞禮云主人洗廢爵注云爵無足是也云重鬲高將縣重者也下文鬻餘飯乃縣於重此時先用煮潘沐故云將縣重者也以其事未至故言將也云以造言之喪事遠者以其不言造言之喪事遠也

陳襲事于房中西領南上不結
結注作緝則灰服也結讀爲緝緝屈也襲事少上陳而下不結江河之間謂繫收繩索爲緝古文結皆爲精○疏曰自此至繼陳不用論陳襲所用之事云襲事謂衣服者此先陳之至下文商祝襲時乃用之但用者三稱而已其中庶襪之等雖不用亦陳之以多爲貴案下小斂大斂先陳先用後陳後用次第而陳此襲事以其初死先成先陳後成後陳喪事遠備之而已故不依次也云襲事少上陳而下不須紳屈知戶東陳之者取之便故也江河之間以繫收繩索爲緝

引之盜取緝是屈義也

明衣裳用布
所以親身爲圭絜也○疏曰下記云明

訖先設明衣故知親身也云爲圭絜也者以其言明明者絜之義

髻笄用桑長四寸纓中
髻劉音

贈反纓音憂一音何侯反○桑之爲言喪也用爲笄取其名也長四寸不冠故也纓笄之中以安髮○疏曰以髻爲髻義取以髮

會聚之意爲喪所用故用桑是以云取其名也云長四寸不冠故也者凡笄有二種一足安髮之笄男子婦人俱有即此笄是也一

是爲冠笄皮弁笄爵弁笄唯男子有而婦人無也此二笄皆長不唯四寸而已今此笄四寸者僅取入髻而已以其男子不冠冠則

笄長矣下記云其母之喪髻無笄注云無笄猶丈夫之不冠也以

此言之生時男子冠婦人笄今死婦人不笄則知男子亦不冠也

家語云孔子之喪襲而冠者家語王肅之增改不可依用也云纓笄之中央以安髮者兩頭潤中央狹則於髮安故云以安髮也

布巾環幅不鑿
環幅廣袤等也不鑿者士之子親含反其中而已

作還廣袤古曠反下音茂爲于偽反下同惡鳥路反○疏曰此爲飯含而設所以覆死者面云廣袤等也者布幅二尺二寸鄭計布

廣狹例除邊幅二寸以二尺爲率則此廣袤等亦二尺也云不鑿者士之子親含雜記云鑿中以飯公羊賈爲之也鄭云記士失禮

所由始也士親飯含必發其中大夫以上賓爲飯焉則有掩練帛鑿巾以其大夫以上有臣臣爲賓賓含嫌有惡故鑿之也

廣終幅長五尺析其末
掩劉音奄析西歷反○掩裏首也析其末爲將結於頤下又還結於項中○裏音果

○疏曰掩若令人僕頭但死者以後填用白纁填他見反纁音曠

二脚於頤下結之與生人為異也

耳纁新綿○疏曰充耳充即塞也生時人君用玉臣用象又著詩

云充耳以黃之等注云所以懸填則生時以黃以素以玉象等為

之示不聽讒今死者直用纁塞耳而已異於生也

馬貢豫州貢絲纁故知纁新綿對緇是舊絮也

二寸經裏著組繫慎依注音繫於營反劉宛名反又武逼反又音

葛蕭紫之紫經赤也著充之以絮也組繫為可結也古文慎為涓

○疏曰云組繫為可結者以四角有繫於後結之故有組繫也

握手用玄纁裏長尺二寸廣五寸牢中旁寸著組繫握於角反劉

樓○半讀為樓樓謂削約握之中央以安手也今文樓為纁旁為

方○疏曰名此衣為握以其在手中故言握手不謂以手握之云牢

讀為樓樓謂削約握之中央以安手也者經云廣五寸牢中旁寸

者則中央廣三寸廣三寸中央又容四指而已四指指一寸則四

寸四寸之外更有八寸皆廣五寸也讀從樓者義

取樓斂挾少之意云削約者謂削之使約少也

決用正王棘若

釋棘組繫纁極二釋音澤○決猶闡也挾弓以橫執弦詩云決拾

為決極猶放弦也以杳指放弦令不挾指也生者以朱韋為之而

三死用纁又二明不用也古文王為二今文釋為澤世俗謂王棘

砭鼠○擊若結反劉本作契若計反砭劉音託○疏曰云挾弓以

橫執絃者方持弓矢曰挾未射時已然至射時還依此法以闡弦

引詩者證決是闡弦之物云王棘與釋棘者釋用其一皆得不兼

用云以杳指放弦令不挾也者謂以此二者與決為籍今弦不決

挾傷指耳云生者以朱韋為之而三者大射所云朱極三者是也

彼但為君設文引證此士禮則尊卑生時俱三皆用朱韋死者尊

卑同二

冒緇質長與手齊經殺掩足殺所界反劉色例反○冒韜

尸者制如直囊上曰質下曰殺質正也其用之先以殺韜足而上

後以質韜首而下齊手上玄下纁象天地也喪大記曰君錦冒韜

填用白纁

慎目用緇方尺

握手用玄纁裏長尺二寸廣五寸牢中旁寸著組繫

釋棘組繫纁極二

冒緇質長與手齊經殺掩足

爵弁服純衣

皮弁服

裳與屨同色以皮弁白而白屨故士冠禮云素積白屨是也雜記

儀禮經傳通解 卷二 十五
 祿衣者他亂反○黑衣裳赤祿之謂之祿祿之言緣也所以表袍
 為緣○禪衣丹稱尺證反○疏曰知此祿衣是黑衣裳者以其士
 冠禮陳三服玄端皮弁爵弁有玄端無祿衣此士喪襲亦陳三服
 與彼同此無玄端有祿衣故知此祿衣則玄端者也玄端亦陳三服
 裳此喪禮質略同玄裳而已但此玄端連衣裳與婦人祿衣同故
 變名祿衣也連衣裳者以其用之以表袍袍連衣裳故也婦人祿
 記云子羔之襲也連衣裳者以其用之以表袍袍連衣裳故也婦人祿
 議用纁襦不議其稅衣是稅衣以表袍故連衣裳而名祿衣雜記
 云繭衣大記云袍不同者王藻云纁為繭編為袍鄭云衣有著之
 異名也其實連衣裳一也云赤緣謂之祿者爾雅文彼釋婦人嫁
 時祿衣此祿衣雖不赤緣祿衣之名同故引為證也○祿字或作
 稅緇帶黑緇之帶○疏曰上雖陳三服同用一帶者按玉藻云士
 各設帶此襲時三緇韜韜音妹又武反劉又武八反韜音緇劉烏本
 服共一帶為異也○疏曰韜韜音妹又武反劉又武八反韜音緇劉烏本
 而為之故名韜韜也云一命緇韜者王藻文但祭服謂之韜他服
 謂之韜士一命名為韜韜亦名緇韜不得直名韜也但士冠禮玄
 端爵韜皮弁素韜爵弁服韜韜今亦二服共設韜韜者以其重服
 亦如竹笏大夫以魚須文竹士以竹本象可也又曰笏度二尺有
 六寸其中博三寸其殺六分而法一又曰天子摠笏方正於天下
 也諸侯茶前誦後直讓於天子也大夫前誦後誦無所不讓今文

笏作忽○疏曰云笏所以書思對命者亦玉藻文引玉藻者蓋天
 子以下笏之所用物不同及長短廣狹有異言公侯不言伯子男
 亦與公侯同按彼鄭注云謂之珽珽之言珽然無所屈也或謂之
 大圭長三尺茶讀為舒遲之舒舒儒者所畏在前也誦謂圍殿其
 首不為椎頭諸侯唯天子誦焉是以謂笏為茶大夫奉君命出入
 者也上有天子下有己君又殺其下而圍前後皆誦故云無所不
 讓彼雖不言士
 士與大夫同 夏葛屨冬白屨皆縹緇絢純組綦繫于踵 總於力
 允反劉之閏反綦音其一音其記反踵諸勇反○冬皮屨變言白
 者明夏時用葛亦白也此皮弁之屨士冠禮曰素積白屨以綦附
 之縹緇絢純純博寸綦屨係也所以拘止屨也綦讀如馬絆綦之
 綦○附方于反○疏曰夏言葛冬當用皮冬言白明夏亦用白又
 士冠禮云爵弁纁屨素積白屨玄端黑屨以三服各自用屨屨從
 裳色其色自明今死者重用其屨屨唯一故須見色若然三服相
 參帶用玄端屨用皮弁韜韜用爵弁各用其一以當三服而已云
 此皮弁之屨者以其色白即所引士冠禮素積白屨是也引縹緇
 縹純者欲解士冠禮縹緇絢純同用縹緇縹純雖在縹上明亦用縹
 可知縹謂條在牙底相接之縫中絢在屨鼻純謂緣口皆以條為
 之但縹則對方為縹次屨則比方為縹次為異耳云綦屨係也者
 經云繫于踵則綦當屬于跟後以兩端向前與綦相連于脚跗踵
 足之上合結之名為繫于踵也云讀如馬絆綦之綦者此無正文
 蓋俗讀馬有絆名為繫于踵也云讀如馬絆綦之綦者此無正文
 不縱也 庶綦繼陳不用 庶衆也不用不用襲也多陳之為繫少納之
 誕也 庶綦繼陳不用 庶衆也不用不用襲也多陳之為繫少納之

衣長至膝下凡為衣以其有裳故不至膝下
此又有裳而言膝下故云於蔽下體深也
有前後裳不辟

長及蔽辟必亦反劉又薄歷反蔽苦角反又戶角反○不辟

云不辟質也者以其凡男子裳不連衣者皆前三幅後四幅

辟積其要間示文今此亦前三後四不辟積者以其一服不

動不假上狹下寬也他服謂深衣深衣云短無見膚長

無被土此裳及蔽至足附亦是不被土故引為證也

緡緡七緡反范倉亂反緡毗支反劉音卑緡他計反劉羊豉

曰云一染謂之緡今紅也緡裳在幅曰緡在幅曰緡在下曰緡○疏

舉以為况也云飾裳在幅曰緡者案深衣云純袂純邊注云

純謂緣之也緣邊衣裳之側廣各寸半則表裏緡純純諸允

共三寸矣此在幅外衣裳之側緣法如彼也

與袂衣以緡裳以緡象天地也○本經記

殷道也緡足條○士緡冒頰殺綴旁三凡冒質長與手齊

殺三尺大記詳見喪○冒死而後制詳見陳小○袍必有表不禪

衣必有裳謂之一稱大記詳見喪○率帶士二采同上○士飯三貝

士併瓦盤無冰設牀禮第有枕含一牀襲一牀遷尸于

堂又一牀皆有枕席君大夫士一也同上

管人汲不說緡屈之管如字劉又音官說土活反劉

緡將以就祝濯米屈也○疏曰此論沐浴及寒尸之事云不說

緡屈之者以其喪事遠則知吉尚安舒汲宜說之矣士既無臣所

行事者是府史故知管人是有司也聘禮記云管人為客三日具

沐五日具浴此為死者故亦使之汲水也云不說緡者以下經云

就堂授祝濯米可知祝漸米于堂南面用盆漸西歷反○祝夏祝

記云夏祝漸米管人受沐乃煮之甸人取所徹廟之

差盛之是也管人盡階不升堂受潘煮于筮用重鬲重直龍反

○盡階三等之上喪大記曰管人受沐乃煮之甸人取所徹廟之

西北扉薪用鬻之○疏曰用重鬲者以其先煮潘後煮米為鬻懸

于重故煮潘祝盛米于敦奠于具北盛音成○復於筐處也○處

也云復於筐處者向未漸實于筐今漸訖盛士有冰用夷槃可也

謂夏月而君加賜冰也夷槃承尸之槃喪大記曰君設大槃造冰

焉大夫設夷槃造冰焉士併瓦槃無冰設牀禮第有枕○造七到

然凌人云大喪共夷繫冰則天子有夷繫鄭注凌人云漢禮器制
 度大繫廣八尺長丈二深二尺漆赤中諸侯稱大繫辟天子其大
 夫言夷繫此士喪又用夷繫小焉外御受沐入外御小臣侍從者沐
 不嫌但小耳故鄭云夷繫小焉外御受沐入外御小臣侍從者沐
 曰外御對內御為名故下記云其母之喪則主人皆出尸外北面
 象平生沐浴則此外御是士之侍御僕從者主人皆出尸外北面
 果反程直貞反○疏曰禮袒也袒筭去席筮水便是也乃沐櫛搢
 用中搢謂拭也而云晞也晞也者以其櫛訖又以巾拭髮乾又使
 清淨無潘攪拭訖仍未作紒下交浴用巾搢用浴衣也喪大記曰
 待蚤揃訖乃餐用組是其次也浴用巾搢用浴衣也喪大記曰
 御者二人浴浴水用盆沃水用料○料音主○疏曰料酌水器受
 五升方有柄今用木匏不方用搢盆中水以沃尸又案喪大記浴
 用盆沃水用料沐用瓦盤漢濯棄于坎并棄之古文渙作線荊河
 之閒語○疏曰潘水既經溫煮名之為渙已將沐浴謂之為濯已
 沐浴訖餘潘水棄于坎知中櫛浴衣亦棄之者以其已經尸用恐
 人藪之若棄杖者棄于蚤揃如他日○蚤注音爪下鬚蚤同揃于
 隱者故知亦棄于坎云蚤揃如他日○蚤注音爪下鬚蚤同揃于
 也人君則小臣為之他日平生時○疏曰鄭讀蚤從爪者此蚤乃
 是詩云其蚤獻羔祭非古早字鄭讀從手爪之爪喪人記云小臣
 爪足注云爪足是也鬻用組乃并設明衣裳為括○疏曰鬻訖乃可設
 明衣以蔽體是其次也

右沐浴○記夏祝淅米差盛之

淅西歷反差七何反又初佳

之○疏曰經直云祝淅米于堂南面

御者四人抗衾而浴禮

第抗古浪反劉音剛禮之善反○抗衾為具保程

其母之喪

則內御者浴鬻無筭

鬻古外反○內御女御也無筭猶丈夫

人稱內故以女御為內御婦人不

設明衣婦人則設中帶

死男子之手故知內御女御也

者今之禪褻○禪音昆褻音衫○疏曰經直云設明衣不辨

男子與婦人故此記人云設明衣者男子其婦人則設中帶

鄭云中帶若今禪褻者鄭舉目驗而言雖

名中帶亦號明衣取其圭潔也○本經記○管人汲不說繡

屈之盡階不升堂授御者御者入浴小臣四人抗衾御者二

人浴浴水用盆沃水用料浴用絺巾搢用浴衣如他日小臣

爪足浴餘水棄于坎其母之喪則內御者抗衾而浴管人汲

授御者御者差沐于堂上君沐梁大夫沐稷士沐梁甸人為

設于西墻下陶人出重鬲管人授沐乃煮之甸人取所徹廟

之西北扉薪用爨之管人授御者沐乃沐沐用瓦盤掇用巾

如他日小臣爪手翦須濡濯棄于坎詳見喪大記曾子之喪浴

於爨室爨七亂反見曾元之辭易簣矯之以謙儉也禮死於適室○疏曰案上易簣之後反席未安而沒焉得有浴爨室遺語者曾子達禮之人應須浴於正寢今乃浴於

坎于階間為筮于西墻下新盆繫瓶造于西階下乃浴於適

室也於爨室為謙無甸人掘坎為堡之事是儉也○檀弓

主人入即位已設明衣可以入也○疏曰自此商祝襲祭服祿衣

次商祝祝習商禮者商人教之以敬於接神宜襲布衣林上祭服

之禮也襲衣於林林次舍林之東祔如初也喪大記曰舍一林襲

林遷尸於堂又一林○疏曰云商祝祝習商禮者雖同是周祝

仰習夏禮則曰夏祝仰習商禮則曰商祝也表記云殷人尊神率

民以事神尊而不親故知殷人教以敬是以使襲於接神宜此篇

及既夕以夏人教忠從小斂奠大斂奠及朔牛薦新袒奠大遺奠

皆名則周祝徹之也殷人教以敬但是接神皆商祝為之其間行

事若祝取銘之類不言祝名者亦周祝可知唯既夕開殯時以周

祝徹饌而堂下二事不可並使周祝故夏祝取銘置于重室周禮

有大祝小祝喪祝祝詛祝甸祝此篇及既夕言夏祝商祝皆當喪祝

者也云襲布衣林上者喪大記云襲一林此雖布衣未襲待飯舍

訖乃襲爵弁從君助祭宗廟之服雜記云士弁而祭於公是也皮

弁從君聽朔之服玉藻云皮弁以聽朔於大廟是也引郊特牲大

蜡之禮者證皮弁之服有二種一者皮弁時白布衣積素為裳是

天子朝服亦是諸侯及臣聽朔之服二者皮弁時衣裳皆素葛帶

榛杖大蜡時送終之禮凶服也此士之襲及士冠所用聽朔者不

用此大蜡素服知襲衣於林林次舍林之東者以其死于北牖下

遷尸于南牖下沐浴而飯舍引大記云舍一林襲一林遷尸于堂

又一林者喪事所以即遠故知襲林次舍主人出南面左袒扱諸

林之東云衽如初也者衽如初舍時也

面之右盥于盆上洗具執以入宰洗柩建于米執以從扱初洽反

從劉才用反○俱入尸西鄉也今文宰不言執○疏曰面前也謂

袒左袖扱於右掖之下帶之內取便也云洗具執以入者洗訖還

於筭內執以入云宰洗柩建于米者亦於廢教之內建之鄭知俱

入尸西鄉者以下經始云主人與宰林西東面故知此時西鄉也

商祝執巾從入當牖北面徹枕設中徹楔受具奠于尸西當牖北

南也設中覆面為飯之遺落米也如商祝之事位則尸南首明矣

○為飯上如僞反下扶晚反首手又反○疏曰云受具者就尸東

主人邊受取筭具從尸南過奠尸西林上以待主人親舍也鄭云

義豐經專用解讀

卷二

二十

是尸當滿今言當滿北面故知值尸南可知設中者為飯時恐有遺落米在面上故覆之也舊有解云遷尸於南滿時北首便也今商則祝當在北頭而南鄉以其為徹枕設中要須在尸首便也今商祝事位以北面則尸南首明矣若然未葬已前不異於生皆南首檀弓云葬于北方北首者從鬼神尚幽闇鬼道事之故也唯唯有喪朝廟時北首順死者之孝心故北首也

主人由是西
牀上坐東面 曰前文祝入當滿北面是由尸首故受主人具奠之并受米奠于尸西以其口祝又受米奠于具北宰從立于牀西在實不可由是恐褻之故也

祝又受米奠于具北宰從立于牀西在右 米在具北便扱者也宰立牀西在主人之右當佐飯事○疏曰祝先奠具于尸西祝又受米從首西過奠于具南便矣今不於具南奠之而奠于具北故云便主人之扱也云宰立牀西在主人之右當佐飯事者此不敢取詔辭自右之義直以米在主人之右故宰亦在右故

主人左扱米實于右三實一具左中亦如之又實
米唯盈 于右尸口之右唯盈取滿而已○疏曰云于右尸口之右米唯盈則九扱恐不主人襲反位 襲復衣也位在尸東○疏曰鄉滿是以重云唯盈也

主人襲反位 襲復衣也位在尸東○疏曰鄉滿是以重云唯盈也

商祝掩填設幘目乃履綦結于跗
 者在尸西今還尸東西面位也 商祝掩填設幘目乃履綦結于跗連綯 跗方于反綯其于反○掩者先結幘目既填幘目乃還結項也跗足上也綯履飾如刀衣鼻在樓頭上以餘組連之止足

也○坊丑格反○疏曰且此蓋于坎論襲尸之事經先言履後言填與幘目鄭知後結項者以其掩有四脚後二脚先結幘目無所妨故先結之若即以前二脚向後結于項則掩於耳及面兩邊也附足上謂足背也云綯履飾如刀衣鼻在履頭上者以漢時刀衣鼻况綯在履頭上以其背有孔得穿繫于中而過者也若無綯則謂之鞅履見周禮鞅氏注云以餘組連之者以綦履繫既結有餘組穿連兩履之綯使兩足不相離故云止足坊也

乃襲
二稱 衣死者左衽不紐襲不言設牀又不言遷尸於襲上而衣之凡當滿無大異○衣於既反○疏曰上文已布衣於含東牀上而未襲今已飯含訖乃遷尸以衣著於尸故云遷尸於襲上而衣之也喪大記云大斂小斂祭服不倒皆左衽結絞不紐注云左衽衽御左反生時也大斂小斂布衣訖皆言遷尸于斂上以其小斂于戶左大斂于阼階其處有異故也此襲牀與合牀並在南滿下小別而已無大異故不言設牀與遷尸也此上襲三稱案雜記注云士襲三稱于羔襲五稱今公襲九稱則尊卑襲數不同矣諸侯明之稱天子十二稱與以無正文故云與以疑之○紐女九反

衣不在算 算數也不在數明衣禪衣不成稱也○數所主反○疏衣禪禪與袍為表故云稱明衣設鞵帶摺笏 鞵帶者省文亦欲見鞵而無裏不成稱故不數也

設鞵帶摺笏 鞵帶者省文亦欲見鞵自有帶鞵帶用革摺插也插於帶之右旁古文鞵為合也○見鞵遍反○疏曰案上陳服之時有鞵鞵有緇帶故云鞵鞵緇帶也

坊也○坊丑格反○疏曰且此蓋于坎論襲尸之事經先言履後言填與幘目鄭知後結項者以其掩有四脚後二脚先結幘目無所妨故先結之若即以前二脚向後結于項則掩於耳及面兩邊也附足上謂足背也云綯履飾如刀衣鼻在履頭上者以漢時刀衣鼻况綯在履頭上以其背有孔得穿繫于中而過者也若無綯則謂之鞅履見周禮鞅氏注云以餘組連之者以綦履繫既結有餘組穿連兩履之綯使兩足不相離故云止足坊也

不云塞耳恐同生人縣于耳 ○設握裏親膚繫鉤中指結于

擊 握如字劉鳥豆反中如字劉丁仲反擊鳥亂反 ○擊掌後

一端結之 ○疏曰手無決者以握繫一端繞擊還從上貫反與其

連結據右手有決者不言左手無決者故記之云以握繫一

端繞擊還從上貫反與其一端結之者案上文握手用玄

手纜相對也兩端各有繫先以一端繞擊者結於掌後節中

貫又以一端繫上鉤中指反與繞擊者結於掌後節中

人築坵坎 ○疏曰甸人掘還使甸人築之也 ○坵

結反塞也 ○隸人罪人也今之徒役作者也涅塞也為人復

往褻之又亦鬼神不用 ○復扶又反 ○疏曰案周禮司隸職

云其奴男子入於罪隸者則中國罪人對夷隸蠻隸貉隸之

等是征四夷所得也故鄭舉漢法今之徒役作者也云為人

復往褻之又亦鬼神不用者古者非直不共 ○鬻爪士埋之

偏浴亦不共廁故得云死者不用也 ○同上 ○鬻爪士埋之

君大夫則實於棺角之中士賤亦有物蓋髮爪而埋之 ○詳

見喪 ○司士責告於子游曰請襲於牀子游曰諾縣子聞之

大記 ○司士責告於子游曰請襲於牀子游曰諾縣子聞之

曰汰哉叔氏專以禮許人 責音奔人名汰本文作大音泰自

故司士責告子游子游曰諾者子游知襲在牀為是故諾之

縣子聞之曰汰哉汰自矜大也言凡有來請禮事者當據禮

以答之今子游許諾如以禮出於已故縣子譏之曰汰

哉當言禮也言諾 ○鑿巾以飯公羊賈為之也 記士失禮所

非禮也 ○檀弓 ○鑿巾以飯公羊賈為之也 由始也士親

飯必發其中大夫以上賓為飯焉則有鑿巾 ○疏曰大夫以

上貴故使賓為其親舍恐尸為賓所憎穢故設中覆尸面而

當口鑿穿之令含得入口也公羊賈是士自含其親 ○既襲

而用鑿巾則是自憎穢其親故為失禮也 ○雜記 ○既襲

宵為燎于中庭 宵夜 ○疏曰士之喪死日而襲經不 ○士堂

重木刊鑿之甸人置重于中庭參分庭一在南 重直容反 ○木也

相重累故得重名下云繫用幹用幹內此孔中云簪者若冠之筭

謂之簪使冠連屬於紒此簪亦相連屬於木之名也云士重木長

三尺者鄭言士重木長三尺則大夫以上各有等當約銘旌之杠

士三尺大夫五尺諸侯七尺天子九尺據豎之 夏祝鬻餘飯用二

鬻于西牆下 鬻本又作粥之六反飯扶晚反 ○夏祝祝習夏禮者

儀禮經傳通釋 卷二 二十三

也重主道也士二高則大夫四諸侯六天子八與筮同差也養等

亮反○疏曰西牆下有竈即上文甸人為筮是也云夏人教以忠

其於養宜也前商祝奠米飯米飯米飯米飯米飯米飯米飯米飯米飯

者養宜也前商祝奠米飯米飯米飯米飯米飯米飯米飯米飯米飯

下記云夏祝徹餘飯注云徹去鬻是也云重主道也者始死朱作

主以重主其神虞祭之後以木主替重處故重是木主之道也云

士二高則大夫四諸侯六天子八與筮同差者亦無正文以其同

盛黍稷故知同差也案特牲用二敦少牢用四敦同姓之大夫士

用筮故皆以筮言之明堂位云周之入筮詩云

陳饋入筮皆天子禮自上降殺以兩可知也

用鞞縣于重幕用葦席北面左衽帶用鞞質之結于後

劉舉琴反同說文其闕反○久讀為灸謂以蓋塞鬲口也鞞竹

筮也以席覆重辟屈而反兩端交於後左衽西端在上賀加也今

文幕皆作密○鞞音蔑辟音辟○疏曰久讀為灸灸塞義謂用麤

布蓋鬲口為塞也云鞞竹筮也者顧命云敷重篋席即此鞞筮一

也謂竹之青可以為繫者云以席覆重辟屈而反兩端交於後左

衽西端在上者據人北而以席先於重北而南掩之於後以東端

為下向西西端為上向東是為辟屈而反兩端交

於後為左衽

祝習周禮者也○疏曰以重木待殯訖乃置於殯今日

置於重必且置於重者重與主皆是錄神之物故也

右設重置銘○重主道

禮義詳見喪

厥明陳衣于房南領西上精絞橫三縮一廣終幅析其末

反○絞所以收束衣服為堅急者也以布為之縮從也橫者二幅

從者一橫析其末者令可結也喪大記曰絞一幅為三○從子容

反○疏曰云厥明者對昨日始死之日為厥明此陳衣將陳并取

以絞皆用篋是以喪大記云凡陳衣者實之篋取衣者亦以篋升

降者白西階是也云絞所以收束衣服為堅急者喪大記云小斂

之絞也廣終幅析其末以爲絞之強也大斂之絞一幅三析用之

厥明陳衣于房南領西上精絞橫三縮一廣終幅析其末

反○絞所以收束衣服為堅急者也以布為之縮從也橫者二幅從者一橫析其末者令可結也喪大記曰絞一幅為三○從子容反○疏曰云厥明者對昨日始死之日為厥明此陳衣將陳并取以絞皆用篋是以喪大記云凡陳衣者實之篋取衣者亦以篋升降者白西階是也云絞所以收束衣服為堅急者喪大記云小斂之絞也廣終幅析其末以爲絞之強也大斂之絞一幅三析用之以爲堅之急也記云凡絞給用布倫如朝服注云倫比也此絞直言縱橫幅數不言長短者人有短長不定取足而已引喪大記證絞為三緇衾裏無統

有爵弁皮弁祿衣而已云十九稱當重之使充十九必十九者法
 天地之終數也天地之初數天一地二終數天九地十人在天地
 之間而終故取終數為斂陳衣繼之六庶祿繼陳不用此亦陳衣
 不稱數尊卑共為一節也陳衣繼之六庶祿繼陳不用此亦陳衣
 訖乃云陳衣繼不必盡用盡津忍反取稱而已不務多○疏曰
 之明亦是庶祿不必盡用襲時言庶祿繼陳則全不用此陳衣繼
 之下云不必盡用則兼用之不必盡而已以其小斂用衣多主人
 自盡不足故容用之也云取稱而已不務多者衣服雖多不得過
 十九饌于東堂下脯醢醴酒幕奠用功布實于篚在饌東
 音士眷反後同○功布鍛濯灰治之布也凡在東西堂下者南齊
 坵古文奠為尊○坵丁反○疏曰案喪服大功章云大功之
 裳注云大功布者其鍛治之功麤治之則此云功布者大功之
 布故云鍛濯灰治之也云凡在東西堂下者南齊坵者既夕記云
 設於序堂下南順齊于坵饌于其上兩醢醴酒若然則凡設物
 於東西堂下者皆南與坵齊北陳之堂隅有坵以土為之或謂堂
 隅為坵設盆盥于饌東有巾為奠設盥也喪事略故無洗也○疏曰
 坵也直以盆為盥器也下云夏祝及執苴經大鬲下本在左要經小焉
 事盥執醴先酒即是於此盥也苴經大鬲下本在左要經小焉
 散帶垂長三尺牡麻經右本在上亦散帶垂皆饌于東方苴七如
 華又作攝同經大鬲反○苴經斬衰之經也且麻者其貌苴以為
 經服重者尚纛焉經之言實也鬲攝也中人之手搯圍九寸經帶

之差自此出焉下本在左重服統於內而本陽也要經小焉五分
 去一牡麻經者齊衰以下之經也牡麻經者其貌也服輕者宜差
 好也右本在上輕服本於陰而統於外散帶之垂者男子之道支
 多變也饌于東方東坵之南苴經為上○苴差初賣反○疏曰此
 陳經帶者以其小斂訖當服未成服之麻故也云亦散帶垂者不
 言尺寸亦與苴經同垂三尺喪服斬衰章云斬衰裳苴經杖苴麻
 者其貌苴間傳云斬衰貌若苴彼據人之形貌若苴麻明麻之形
 貌亦道可知故此指麻之貌苴者以為經服重者尚纛惡對齊衰
 已下服輕不尚纛惡故間傳云齊衰貌若苴大功貌若止是不尚
 纛惡也檀弓云經也者實也明孝子有忠實之心與服相稱不虛
 服此服也云鬲攝也中人之手搯圍九寸鬲是搯物之稱故據中
 人一搯而言大者據大拇指與大巨指搯之故言大鬲云下本在
 左重服統於內而本陽也者謂斬衰統於內以解本在下而本陽
 以解在左對齊衰之經右本在上輕服本於陰而統於外案雜記云
 親喪外除鄭云日月已竟而哀未忘兄弟之喪內除注云日月未
 竟而哀已殺此言統內統外者亦據哀在內外而言本陽本陰者
 亦據父子之天為陽母者子之地為陰而言也云要經小焉五
 分去一者首經圍九寸五分去五分正去一寸得四寸餘四寸每
 寸為五分四寸為二十分去四分得十六分取十五分去一分得
 十五分在搯得七寸五分去一分云齊衰之經斬衰之帶也以其俱
 七寸五分一寸之又一法五分一寸以為帶七寸取五分去一寸得
 寸彼二寸一寸為二寸五分二寸為五分五分一分為五分添前為
 五寸五分仍有一寸一分餘有四寸四分五分五分一分添前四
 寸為五寸仍有十九分在是齊衰之帶搯有五寸二十五分寸之

十九彼又云大功之經齊衰之帶以其俱五寸二十五分之十九

又去五分一以為帶五寸去一寸得四寸餘二十五分之十九

者一分為五分十分為五寸又九分者為四十五分添前五

寸破之而言此四寸百二十五分寸之七十六以為小功之經大

功之帶以下仍有小功之帶但小功之帶以小功之經又五分去

一下至總麻之帶皆以五倍破寸計之可知云牡麻經者齊衰以

牡麻者象麻也對直經則此雄麻色好者是也鄭云服輕者宜差

好也云散帶之垂者男子之道文多變也者此小斂經有散麻帶

垂之至三日成服絞之對婦人陰質初而絞之與小功以下男子

同知饌于東方東坊之南其經為上者以其對下牀第夷衾之等

在西方者以其小斂陳饌皆在東堂下若然經直言東方知不在東堂下

饌東饌北何須言東方乎明此非東堂下也知直經

為上者以其經先言直經明依此為首南陳之也

麻結本在房 婦人亦有直經也 疏曰知婦人亦有直經者喪服首

云直經杖下經男子亦直經也 疏曰知婦人亦有直經者喪服首

每云婦人麻經之事故知婦人亦有直經今此經不言婦人直經者

記其異謂男子帶有散麻婦人則結本是其與者且男子小功總

麻小斂有帶則絞之亦結本婦人帶結本可以兼之矣云此齊衰

婦人者以其牡麻宜言齊衰以下至總麻皆同牡麻也云斬衰婦

人亦直經也者此亦據帶而言以其帶亦名經則喪服云直經杖

鄭云麻在首在要皆曰經彼經既兼男女則婦人有直麻為帶經

可知經不言者以義可知故省文也此帶對麻兼男子小功以下

陳之則別處以其男子陳之于 牀第夷衾饌于西坊南 衾覆尸之

坊南此經云在房明知異處也 衾大記曰自小斂以往用夷衾夷衾質殺之裁猶冒也○殺色

界反○疏曰小斂訖奉尸于堂帷用夷衾故陳之於西坊南案

曲禮云在牀曰尸在棺曰柩此夷衾小斂以往用之覆尸柩今直

言覆尸者鄭據此小斂木入棺而言云喪大記曰自小斂以往用

夷衾則此夷衾本為覆尸覆柩不用入棺矣是以將葬陪殯覆棺

亦用之矣云夷衾質殺之裁猶冒也者案上文云冒緇質長與手

齊頰殺掩足注云夷衾亦如此上以緇下以頰連 西方盥如東方

義禮經傳句解

卷二

二十六

蹄兩胎脊肺設局鼎鼎西末素俎在鼎西西順覆七東柄

皮反胎音博劉音百又音魄脊也局古管反○鬻解也四解之殊

肩髀而巳喪事略去蹄去其甲為不潔清也胎脊也素俎喪尚質

既饌將小斂則辟饌奠今文鬻為剔胎為迫古文鼎鼎為密○髀步

格反又必爾反下文同辟婢亦反○疏曰此亦為小斂奠陳之鼎

用茅為編言西末則茅在東方凡牲體之法有二一者四解而巳

此經直云四鬻即云去蹄明知殊肩髀為四段案士冠禮云若殺

蹄兩胎脊肺設局鼎鼎西末素俎在鼎西西順覆七東柄

則特豚載合升注云合左右時此下文大斂亦云豚合升則吉凶之禮豚皆合升而鄭云喪事略者但喪中之奠雖用成牲亦四解故云喪事略若禘郊大祭雖吉祭亦先有豚解後為體解是以禮運云腥其俎孰其殺鄭云腥其俎謂豚解而腥之孰其殺謂體解而爛之國語亦云禘郊之事則有全胥王公立飲則有房俎親戚燕飲則有殺胥者若然禘郊雖先有全胥後有體解此經云四鬯并兩胎脅與脊摠為七體若豚解皆然也云既饌將小斂則辟襲奠者即始死之奠襲後改為襲奠以恐妨斂事故知辟襲奠前襲時已辟之今將小斂亦辟之亦當於室之西南隅如將大斂辟小斂奠於序西南也凡奠在堂外經宿者皆辟之於序西南小斂奠與祖奠是也

右陳小斂衣經帶奠○記小斂於戶內大斂於阼士以葦席

詳見喪大記○厥明滅燎陳衣記節○疏曰云記節者為小斂陳衣當襲之明且滅燎之時正經不

亦明之也凡絞給用布倫如朝服凡小斂大斂也倫比也今文無給古文倫為輪○

疏曰言凡非一之言以其唯小斂至大斂有絞大斂又有給故知凡中有大小斂也言類如朝服者雜記云朝服十五升是也○

小斂布絞縮者一橫者三士緇衾一衣十有九稱

士陳衣于房中皆西領北上絞給不在列小斂之衣祭服不

倒君無祿大夫士單主人之祭服親戚之衣受之不以即陳

君大夫士皆用複衣複衾詳見喪大記○袍必有表不禪衣必有

裳謂之一稱凡陳衣者實之篋取衣者亦以篋升降自西階

凡陳衣不訕非列采不入締綵紵不入詳見喪大記○絞給衾冒

死而後制絞給衾冒一日二日而可為者○王制○大斂條通用○設於東堂下南

順齊于坵饌于其上兩甒醴酒酒在南篚在東南順實角解

四木柶二素勺二豆在甒北二以並篋亦如之柶於庶反齊如字劉才計

反靖丁念反勺上灼反○於今之舉也角解四木柶二素勺二為夕進醴酒兼饌之也勺二醴酒各一也豆篋二以併則

是大斂饌也記於此者明其他與小斂同陳古文角解為角柶○疏曰角解四木柶二為夕進醴酒兼饌之也者以其大

小斂之奠皆有醴酒醴一解又用一柶酒用一解計醴酒但用二解一柶矣而解有四柶有二者朝夕酒醴及器別設不

同器朝夕二奠各饌其器也小斂一豆一篋大斂乃有二豆二篋故知二謂大斂饌也大斂饌不在小斂節內陳之而此

陳之者以其陳此篋豆之外皆與小斂同故就小斂節內陳之省文也凡篋豆實具設皆中之

籩豆偶而為具具則於饌中之中之加飾也明小斂一豆一
籩不中○疏曰東堂實之於奠設之二處皆中故云皆中之
云籩豆偶而為具具則於饌中之中之加飾也者此鄭解大
斂奠二豆二籩實與奠二處皆中加飾明小斂奠一豆一籩
堂東饌時不中不加飾若然小斂奠設于牀東中之為在堂
經久設塵埃加故雖一豆一籩亦中之檀弓云喪不剝奠也
與祭肉 禪侯時而酌柶覆加之面枋及錯建之 枋彼命反錯
也與祭肉 禪侯時而酌柶覆加之面枋及錯建之 枋彼命反錯
朝夕也檀弓曰朝奠日出夕奠逮日○疏曰言此者記人恐
奠時已酌於禪故記云侯時而酌也引檀弓者謂時是朝夕
之時必朝奠待日出夕奠須日未沒者欲得父母
之神隨陽而來故也○本經記○大斂條通用 ○喪服先

散帶 詳見喪 ○批以桑長三尺或曰五尺 批音七本亦作批
同○批所以載牲體者此謂喪祭也古祭批用棘○疏曰批
者所以載牲體從饗以批升入於鼎從鼎以批載之於俎以
棘者特牲記云批用棘是也 罍用桑長三尺刊其柄與
未 罍所以助主人載者刊猶削也○疏曰主人解肉之時剝
未頭亦刊削之畢既如此批亦當然若古時
亦用棘○雜記大斂及凡喪祭陳鼎者通用 奠以素器 詳見
義後凡 奠通用

士盥二人以並東面立于西階下 立侯舉尸也今文並為併○疏
戶內服上卽下文士 舉遷尸反位是也 布席于戶內下莞上簟 有司布
散衣祭服祭服不倒美者在中 斂者趨方或奠倒衣裳祭服尊不
在中也既後布祭服而又言善者在中明每服非一稱也○值本
又作與倒丁老反○疏曰襲時衣裳少不倒小斂十九稱衣裳多
取其要方除祭服之外或倒或否云祭服尊不倒者士之助祭服
則爵弁服皮弁服并家祭服玄端亦不倒也云善衣後布於斂則
在中也者以其斂衣半在尸下半在尸上今於先布者在下則後
布者在中可知也祭服文在散衣之下卽是後布祭服祭服則是
善者復云善者在中則祭服之中更有善者可知故 士舉遷尸反
云每服非一稱以其總十九稱之中善者非一稱也 士舉遷尸反
位 遷尸於 設牀第于兩楹之間衽如初有枕 衽寢臥之席也亦下
云請席何鄉請衽何趾鄭云坐問鄉臥問趾因於陰陽是衽爲卧
席云亦下莞上簟者詩斯干宜王寢席而言下莞上簟是尋常寢
席無問貴賤 卒斂徹帷 尸已 主人西面馮尸 踊無算主婦東面馮
亦如之 馮音憑後皆同 主人髻髮袒衆主人免于房 髻音括劉音
放此○始死將斬衰者雞斯將齊衰者素冠今至小斂變又將初
喪服也髻髮者去笄纒而紛衆主人免于齊衰將袒以免代冠冠

亦如之 馮音憑後皆同 主人髻髮袒衆主人免于房 髻音括劉音
放此○始死將斬衰者雞斯將齊衰者素冠今至小斂變又將初
喪服也髻髮者去笄纒而紛衆主人免于齊衰將袒以免代冠冠

服之尤尊不以袒也免之制未聞舊說以為如冠狀廣一寸裝服
 小記曰斬衰髻髮以麻免而以布此用麻布為之狀如今之著慘
 頭矣自項中而前交於額上卻繞紒也于房于室釋髻髮宜於隱
 者今文免皆作繞古文髻作括○雞斯所買反劉霜綺反下作纏
 同紒音計著丁略反慘七消反繞音問○疏曰知如死將斬衰者
 雞斯者案禮記問喪云親始死雞斯徒跣鄭注云雞斯當為笄纏
 以成服乃斬衰是始死未斬衰故云始死將斬衰者雞斯也云將
 齊衰者素冠者喪服小記云男子冠而婦人笄冠笄相對問喪親
 始死男子去笄纏明齊衰男子素冠可知今至小斂變者謂服麻
 之節故云變也云又將初喪服也髻髮者去笄纏而紒者此即喪
 服小記云斬衰髻髮以麻為母髻髮以麻免而以布是母雖齊衰
 初亦髻髮與斬衰同故云去笄纏而紒紒上著髻髮也云衆主人
 免者齊衰將袒以免代冠者此亦小斂節與斬衰髻髮同時此皆
 據男子若婦人斬衰婦人以麻為髻齊衰婦人以布為髻髮與髻
 髮皆以麻布自項而前交於額上卻繞紒如著慘頭焉免亦然
 但以布廣一寸為異也云于房于室釋髻髮宜於隱者并下文婦
 人髮于室婦人髮于室纏將齊衰者骨笄而纏今言髮者亦去笄而
 兼言之也婦人髮于室纏將齊衰者骨笄而纏今言髮者亦去笄而
 纏而紒也齊衰以上至笄猶髮髻之異於髻髮者既去纏而以髮
 為大紒如今婦人露紒其象也檀弓曰南宮縶之妻之姑之喪夫
 子誨之髮曰爾毋縱縱爾毋扈扈爾其用麻布亦如著慘頭然
 ○縶他刀反毋音無縱范音摠劉又在紅反扈扈並音戶○疏曰
 知婦人將斬衰者去笄而纏者喪服小記云男子冠而婦人笄冠
 笄相對將斬衰男子既去冠而著笄纏則婦人將斬衰亦去笄而

纏可知又知將齊衰者骨笄而纏者上引男子齊衰始死素冠則
 知婦人將齊衰骨笄而纏也云今言髮者亦去笄纏而紒也者謂
 今至小斂節亦如上將斬衰男子去笄纏而髻髮則此將斬衰婦
 人亦去笄纏而麻髮齊衰婦人去骨笄與纏而布髮矣鄭不云斬
 衰婦人去纏而云去笄纏者專據齊衰婦人而言文略故也鄭所
 以云而紒紒即髻也故喪服注亦云髻露紒也云齊衰以上至笄
 猶髮者謂從小斂著未成服之髻至成服之笄猶髮不改至大斂
 殯後乃著成服之髻代之也云髻之異於髻髮者既云纏而以髮
 為大紒如今婦人露紒其象也云髻之異於髻髮者既云纏而以髮
 有喪至小斂則男子去笄纏著髻髮婦人去纏而著髻髮形先以
 髮為大紒紒上斬衰婦人以麻齊衰婦人以布其著之如男子髻
 髮與免故鄭依檀弓縱縱扈扈之後乃云其用麻布亦如著慘頭
 然既髻髮與髻皆如著慘頭而與為名者以男子陽外物為名而
 謂之髻髮婦人陰內物為稱而謂之髮也但經云婦人髮于室者
 男子髻髮與免在東房若相對婦人宜髮于西房
 大夫士無西房故於室內戶西皆於隱處為之也

右小斂髮髻

○記夏后氏尚黑

以建寅之月為

大事斂用昏

斂力驗反下皆同○昏時

亦黑此大事謂喪事也

殷人尚白

以建丑之月為

大事斂

用日中

日中時

周人尚赤

以建子之月為

正而物萌色赤○

色白此萌色赤不同者萌是牙之微細故建子云萌建丑云
 牙若散而言之萌即牙也故書傳略說云周以至動殷以萌

夏以牙此皆據一種之草大泥而言故建子始動建寅乃太

出至如薺麥以秋而生月令仲冬荔挺生不在此例也

事斂用日出日出時亦赤○檀小斂於戶內○小

斂辟奠不出室辟婢亦反劉芳益反注辟奠奠同○未

於序西南畢事而去遠于萬反辟斂音避○疏曰始死猶

生事之不忍即為鬼神事之故奠不出室云辟奠奠以辟斂

著辟奠奠只為辟斂也若將大斂則辟小斂奠於序西南亦

不出於室云事畢而去者斂事畢奉尸夷于堂乃去而設小

斂奠于尸東○小斂而徹帷○無踊節其哀未可節

○本經記禮義○無踊節也○疏曰自

死至此為節賓主拾踊有三者三而云無踊節者除三者三

之外其間踊皆無節即上文踊無算是也云其哀未可節也

亦謂三者三之既馮尸主人袒髻髮絞帶衆主人布帶

外無踊節而言既馮尸主人袒髻髮絞帶衆主人布帶

衆主人齊衰以下○疏曰小斂于戶內訖主人袒髻髮散帶

重經不云絞帶及齊衰以下布帶事故記者言之案喪服凡

經之外又有絞帶鄭注云要經象大帶又有絞帶象革帶齊

衰以下用布齊衰無等皆是布帶也知衆主人非衆子其衆

子皆斬衰絞帶故知衆主人齊衰○小斂主人即位于戶內

以下至細麻首皆免也○本經記○小斂主人即位于戶內

主婦東向乃斂卒斂主人馮之踊主婦亦如之主人袒脫髻

括髮以麻婦人髻帶麻于房中凡斂者袒遷尸者襲士之喪

胥為侍士是斂小斂大斂祭服不倒皆左衽結絞不紐斂者

既斂必哭士與其執事則斂斂焉則為之壹不食凡斂者六

人鋪絞給踊鋪衾踊鋪衣踊遷尸踊斂衣踊斂衾踊斂絞給

踊士馮父母妻長子庶子庶子有子則父母不馮其尸凡馮

尸者父母先妻子後父母於子執之子於父母馮之婦於舅

姑奉之舅姑於婦撫之妻於夫拘之夫於妻於昆弟執之馮

尸不當君所凡馮尸與必踊詳見喪○嫂不撫叔叔不撫嫂

遠別也○君不撫僕妾○凡斂者袒同上下至此大斂條通用

士舉男女奉尸俛于堂憚用夷衾男女如室位踊無算

也夷衾覆尸柩之衾也堂謂楹間牀席第也今文俛作夷○疏曰

云俛之言尸也者尸之衾曰夷衾尸之牀曰夷牀并此經俛尸不

作移字皆作俛者俛人旁作之故鄭注喪大記皆是依尸為言也

大斂之余當擬大斂故用
覆棺之夷余以覆尸也
主人出于足降自西階衆主人東卽位

婦人阼階上西面主人拜賓大夫特拜士旅之卽位踊襲經于序

東復位拜賓鄉賓位拜之也卽位踊東方位襲經于序東○東夾

卽位者當主人降自西階主人就拜賓之時衆主人遂東卽位於阼階下主人位南西面也於時時階上空故婦人得向阼階上西面也云拜賓鄉賓位拜之也者經云主人降自西階卽云主人拜賓明不鄉位而先拜賓是主人鄉賓位拜賓可知主人拜賓訖卽向東方阼階下卽西面位踊訖襲經也云襲經于序東○東夾前者主人卽位踊訖而云襲經于序東謂鄉堂東東當序牆之東又當東夾之前非謂就堂上東夾前也云復位者復阼階下西面位

右奉尸于堂拜賓襲經○記徹帷男女奉尸夷于堂降拜士

拜卿大夫於位於士旁三拜士妻特拜命婦汜拜受賓于堂

上主人卽位襲帶經踊母之喪卽位而免哭尸于堂上主人

在東方由外來者在西方諸婦南鄉婦人迎客送客不下堂

下堂不哭男子出寢門見人不哭其無女主則男主拜女賓

于寢門外其無男主則女主拜男賓于阼階下子勿則以衰

抱之人爲之拜在竟內則俟之在竟外則殯葬可也喪有無

後無無主詳見喪大記○大夫弔當事而至則辭焉辭猶告也擯者以主人有事告也主人無事則

爲大夫出○檀弓○士之喪於大夫不當斂則出詳見喪人記

○士妻不當斂則爲命婦出同○當袒大夫至雖當踊絕踊

而拜之反改成踊乃襲尊大夫來至則拜之不待事於士旣

事成踊襲而后拜之不改成踊於士上至也事謂大小斂之

及士來弔之禮當袒大夫至者謂十有喪當袒之時而大夫來弔也崔云謂斂竟時也檀弓云大夫弔當事而至則辭焉是當大小斂時主人不出故辭大夫也此云絕踊而拜之故知是斂已竟當其袒踊時出也乃襲謂更成踊訖乃襲初袒之衣也於士來弔則襲畢則拜之也○雜記○大夫弔之雖總必誓顙小○小斂

大斂啓皆辯拜辯音遍○嫌當事來者終不拜故明之也此

之時唯有君來則止事而後出拜之若他賓客至則不止事事竟乃卽堂下之位悉徧拜故云皆辯拜也○雜記○大夫弔

以下大斂
條通用

乃奠視與執舉者盥右執匕卻之左執俎橫攝之入阼階前西而

錯錯俎北面錯七故反下及注同○舉者盥出門舉鼎者右人以右手執匕左人以左手執俎因其便也攝持也西而

錯錯鼎於此宜西面錯俎北面而俎宜西順之○便俎面反○疏曰右執匕左執俎者謂鄉北入內東方為右人西方為左人故鄭云

右人以右手執匕左人以左手執俎各用內手舉鼎外手執匕俎故云便也云錯鼎於此宜西面者對在門外時北面陳鼎鄉內為

也右人左執匕抽扃予左手兼執之取鼎委于鼎北加扃不坐抽取鼎加扃於鼎上皆右手今文扃為鉉古文予為午鼎為密○疏曰云抽扃取鼎加扃於鼎上皆右手者以其經云左執匕即云抽扃予左手兼執之不言用右手故鄭明之以其右人用左手執匕即知抽扃已下用右手似若左執爵用右手祭脯祭薦取便也

乃批載兩髀于兩端兩肩亞兩肱亞脊肺在於中皆覆進抵執而

俟批必李反抵丁計反後同○乃批以批次出牲○右人也載受而載於俎左人也亞次也凡七體皆覆為塵抵本也進本者未異於生也骨有本末古文批為七髀為脾今文肱為肱抵皆為肱○為脾必爾反又批支反為肱劉音帝○疏曰凡七體者前左右肩肱屬焉後有左右髀膊肱屬焉并左右脊通脊為七體也案下文大斂將合升言合升則髀亦升之矣凡言合升多言皆并髀升

非獨喪禮若體解升者皆髀不升鄭云近竅賤也云皆覆為塵者諸進體皆不言覆此言覆者由無尸而不食故覆之也云進本者未異於生也者公食大夫亦進本是

生人法今以始死故不異於生也夏祝及執事盥執醴先酒脯

醴俎從升自阼階丈夫踊甸人徹鼎中待于阼階下從劉才用反執奠事者中功布也執者不升已不設祝既錯醴將受之○疏曰云甸人徹鼎中者以其空無事故徹案公食大夫云甸人舉鼎順出奠于其所謂當門也云執者不升已不設祝既錯醴將受之者此執者不升唯據執中者故鄭云祝既錯醴將受之當以覆酒醴故下云祝奠于尸東執醴酒北面西上執醴酒者先升尊也豆錯

受中是也奠于尸東執醴酒北面西上立而俟後錯要成也豆錯

俎錯于豆東立于俎北西上醴酒錯于豆南祝受中中之由足降

自西階婦人踊奠者由重南東丈夫踊中中並如字劉下居覲反重直龍反○中之為塵也

東反其位○疏曰主人位在阼階下婦人位在上故奠者升丈夫踊奠者降婦人踊各以所見先後為踊之節也奠者降反位必由重南東者以其重主道神所依不知神之所為故由重南而過是以主人又踊也注云東反其位者其位蓋在盆盥之東南上

賓出主人拜送于門外廟門外也○疏曰廟門者士死于適室乃代哭不以官代更也孝子始有親喪悲哀憔悴禮防其以死傷生使之更哭不絕聲而已人君以官尊卑士賤以親疏

代哭不以官代更也孝子始有親喪悲哀憔悴禮防其以死傷生使之更哭不絕聲而已人君以官尊卑士賤以親疏

代哭不以官代更也孝子始有親喪悲哀憔悴禮防其以死傷生使之更哭不絕聲而已人君以官尊卑士賤以親疏

代哭不以官代更也孝子始有親喪悲哀憔悴禮防其以死傷生使之更哭不絕聲而已人君以官尊卑士賤以親疏

代哭不以官代更也孝子始有親喪悲哀憔悴禮防其以死傷生使之更哭不絕聲而已人君以官尊卑士賤以親疏

代哭不以官代更也孝子始有親喪悲哀憔悴禮防其以死傷生使之更哭不絕聲而已人君以官尊卑士賤以親疏

代哭不以官代更也孝子始有親喪悲哀憔悴禮防其以死傷生使之更哭不絕聲而已人君以官尊卑士賤以親疏

代哭不以官代更也孝子始有親喪悲哀憔悴禮防其以死傷生使之更哭不絕聲而已人君以官尊卑士賤以親疏

代哭不以官代更也孝子始有親喪悲哀憔悴禮防其以死傷生使之更哭不絕聲而已人君以官尊卑士賤以親疏

代哭不以官代更也孝子始有親喪悲哀憔悴禮防其以死傷生使之更哭不絕聲而已人君以官尊卑士賤以親疏

代哭不以官代更也孝子始有親喪悲哀憔悴禮防其以死傷生使之更哭不絕聲而已人君以官尊卑士賤以親疏

代哭不以官代更也孝子始有親喪悲哀憔悴禮防其以死傷生使之更哭不絕聲而已人君以官尊卑士賤以親疏

代哭不以官代更也孝子始有親喪悲哀憔悴禮防其以死傷生使之更哭不絕聲而已人君以官尊卑士賤以親疏

代哭不以官代更也孝子始有親喪悲哀憔悴禮防其以死傷生使之更哭不絕聲而已人君以官尊卑士賤以親疏

為之三日之後哭無時周禮擊壺氏凡喪縣壺以代哭○擊若結
反縣音玄○疏曰案喪大記云君喪縣壺乃官代哭大夫官代哭
不縣壺士代哭不以官注云自以親疏哭也此注不言大夫舉人
君與士其大夫有大記可參以官可知故不言也云三日之後哭
無時者禮有三無時之哭始死未殯哭不絕聲一無時殯後葬前
朝夕入於廟昨階下哭又於廬中思憶則哭是二無時既練之後
在室室之中或十日或五日一哭是三無時練前葬後有朝夕在
昨階不哭唯此有時無無時之哭也引擊壺氏者證人君有縣壺
為漏冠分更代哭法大夫士則無縣壺之義也

右小斂奠

案小斂奠當在既斂之後經文已具今以上文
各進醴酒而設則大小斂奠之夕又有別
進醴酒一篇經文不具
○小斂之奠子游

曰於東方曾子曰於西方斂斯席矣

斂之奠在西方魯禮之末失也

曾子以俗說非又大斂奠於堂乃有席○疏曰知曾
子所言非者案士喪禮大斂之奠
之奠設於尸東今曾子言西方非也案士喪禮大斂之奠
設於室今云堂者後人轉寫之誤當云奠於室○檀弓

代哭不以官

大記詳見喪

有禭者則將命擯者出請入告主人待于位

之辭曰孤某使某請事○疏曰案上文始死云有賓則拜之君使
人弔皆不云擯者出請入告之事至此乃云擯者出請入告是喪
禮略於威儀既小斂擯者乃用辭也云出請之辭曰孤某使某請
事者此約雜記諸侯使人弔鄰國諸侯之喪嗣君在昨階之下使
擯者出請云孤某使某請事此亦宜然
某請事此亦宜然
告之辭曰孤某須矣者
此約雜記辭為證也
賓入中庭北面致命主人拜稽顙賓升自
西階出于足西面委衣如於室禮降出主人出拜送朋友親禭如

初儀西階東北面哭踊三降主人不踊

朋友親禭如初儀者謂初死時庶兄弟禭使人以將命于室朋友
朋友親禭以進是也云西階東北面哭踊三降主人不踊者案前初死
朋友親禭以進退哭不踊注云主人不踊者案前初死
朋友親禭以進退哭不踊注云主人不踊者案前初死

之升降自西階以東

禭者以禭則必有裳執衣如初徹衣者亦如
禭者以禭則必有裳執衣如初徹衣者亦如
禭者以禭則必有裳執衣如初徹衣者亦如

古文褶為襲

○疏曰案喪大記云小斂君大
夫覆衣覆衾大斂君褶衣褶衾大夫士猶小斂也若然則士小斂
大斂皆同用覆而禭者用褶者褶者所以禭主人未必用之禭耳
云帛為褶無絮雖復與禭同有裳乃成稱不用表也者雜記云

儀禮經傳通角解

羔之襲也。爾衣裳與稅衣乃為一稱。以其絮裝故須表。此雖有表，裏為禪衣，裳別則裳文無絮，非裝故有裳。乃成稱，不須表也。言雖復與禪同者，禪衣與復衣相對，有著為禪，無著為禪。散文謂亦為復也。案喪大記有衣必有裳，乃成稱。據禪衣祭服之等，而言此謂雖復與禪同，亦得裳乃成稱也。云藏以待事也者，以待大數事而陳之也。

右有禪者

宵為燎于中庭

燎力召反，威力平反。宵夜也。燎，火燒也。○燎，劉哉案少儀云：主人執燭抱燧，注云：未蕪曰燧，古者以荆燃為燭，故云燎。火燒也。或解庭燎與手執為燭，別故郊特牲云：庭燎之百，由齊桓公始也。注云：僭天子也。庭燎之差，公蓋五十，侯伯子男皆三十。大夫士無文，大燭或云以布纏，葦以蠟灌之，謂之庭燎。則此云庭燎亦如之云。大者對手執者為大也。

右設燎士堂上一燭下一燭

大記見喪
厥明滅燎陳衣于房南，領西上，績絞給衾。二君禭祭服散衣，庶禭

凡三十稱，給不在算，不必盡用

給其燭反，劉居鵠反。下皆同。盡所余，今又復制也。小斂衣數自天子達，大斂則異矣。喪大記曰：大斂布絞縮者三，橫者三。○復扶又反。○疏曰：云君禭祭服散衣者，士

祭服有助祭爵弁服。白玄端服散衣，非祭服朝服之等。云庶禭者，謂朋友兄弟之等來禭者也。云給不在算者，案喪大記給五幅無統，鄭云：今之單被也。以其不成稱，故不在數內。云不必盡用者，案周禮守祧職云：其遺衣服藏焉。鄭云：遺衣服大斂之餘也。卽此不盡用者也。云衾二者始死斂衾，今又復制者，此大斂之餘也。衾二始死，斂用斂衾，以小斂之衾當陳之，故用大斂衾。小斂已後用夷衾，覆尸故知更制一衾，乃得二也。案喪大記君大夫小斂已下，同云大記士三十稱，大夫五十稱，君百稱，不依命數是亦喪數略則上言襲之衣數，案雜記注云：士襲三稱，大夫五稱，公九稱，諸侯七稱，天子十二稱，與以其無文推約為義，故云與以疑之。東方之饌，兩瓦甒，其實醴酒，角觶，木柶，鬲，兩其實葵菹芋，臠醢兩邊，無膝布巾，其實栗，不擇脯，四臠。○臠，力木反，膝，大登反，臠，大頂反。○此饌，但言東方，則亦在東堂下也。臠，白也。齊人或名全，菹為芋，臠緣也。詩云：竹秘緹，膝布巾，籩巾也。籩，豆具，而有中盛之也。特性饋食禮，有籩巾，今文羸為蠲，古文膝為甸。○緣，倪而反。緹，古本反。劉古魂反。○疏曰：案上小斂之饌，云于東堂下，此直言東方，則亦東堂下云。齊人或名全，菹為芋者，案鄭於周禮醢人注云：細切為菹，全物若蝶，為菹，凡菹者，全物不得芋名，此云齊人名全，菹為芋者，菹法舊短四寸者，全之若長於四寸者，亦切之。則葵長者，自然切之，乃為菹，但喪中之菹，葵雖長而不切，取齊人全菹為芋之解也。引

詩者欲見膝為緣義云籩豆具而有中盛之也者小斂一豆一籩
 籩豆不具故無中若然籩有中豆無中者以豆盛菹醢濕物不嫌
 無中故不言其實有中矣案此注引特牲記籩中鄭彼注云籩有
 中者果實之物多皮核優尊者此言盛之不同引之者以其彼為
 尸尸食故云優尊者此為神神不食 **奠席在饌北斂席在其東**
 故云盛之引之直取證有中覆之同 **奠席在饌北斂席在其東**
 奠而有席彌神之○疏曰云彌神之者以其小斂奠無中 **掘肆見**
 大斂奠有中已是神之今於大斂奠又有席是彌神之也 **掘肆見**
 肆埋棺之坎者也掘之於西階上肆小要也喪大記曰君殯用
 輶橫至于上畢塗屋大夫殯以疇橫置於西序塗不暨于棺士殯
 見肆塗上帷之又曰君蓋用漆三衽三束大夫蓋用漆二衽二束
 士蓋不用漆二衽二束○要一遙反輶勅倫反攢在官反暨其器
 反○疏曰肆訓陳謂陳尸於坎鄭即以肆為埋棺之坎也知於西
 階上者檀弓孔子云夏后氏殯於東階股人殯於兩楹之間周人
 殯於西階之上故知士亦殯於西階之上此殯時雖不言南首南
 首可知鄭注上文云如商祝之事位則尸南首檀弓又云葬於北
 方北首則未葬已前不忍異於生皆南首唯朝廟時北首故既夕
 云正柩于兩楹間用夷牀注云是時極北首必北首者朝事當不
 背父母以首鄉之故也引喪大記者見君殯四而及上盡塗之如
 屋然大夫不得如人君四而橫之但通西序以木疇覆棺橫置於
 西序橫中狹小裁取容棺但塗木不及棺而已云帷之者鬼神尚幽闇
 卽此經掘肆而見其小要於上塗之而已云帷之者鬼神尚幽闇
 君大夫士皆同也云又曰君蓋用漆三衽三束者古者棺不釘彼

鄭注云用漆者塗合牝牡之中也衽小要也棺蓋每一縫三道小
 要每道為一條皮束之故云君蓋用漆三衽三束大夫士降于君

故二衽二束大夫有漆士無漆也引之 **棺入主人不哭升棺用軸**
 者證經肆與衽之義也○詳見喪大記

蓋在下 軸大六反○軸軼軸也軼狀如牀軸其輪輓而行○軼九
 勇反輓音晚本又作挽○疏曰案既夕云遷于袒用軸注

云軸軼軸也軸狀如轉麟刻兩頭為軼狀如長牀穿程前後著
 金而關軸焉大夫諸侯以上有四周謂之輶狀如長牀穿程前後著

熬黍稷各二筐有魚腊饌于西坵南 熬五刀反○熬所以惑蚍蜉
 令不至棺旁也為舉者設盆

盥於西○蚍音毗蚍音浮○疏曰喪大記熬君四種八筐大夫三
 種六筐士二種四筐加魚腊焉注云熬者煎穀也將塗設於棺旁

所以惑蚍蜉使不至棺也引此士喪禮曰熬黍稷各二筐又曰設
 熬旁一筐大夫三種加以梁君四種加以稻四筐則手足皆一其

餘設於左右若然則此士二筐首足各一筐其餘設於左右可知
 也六為舉者設盆盥於西者以小斂斂云設盆盥饌于東方明大

斂用西方之盆盥矣以其先陳 **陳三鼎于門外北上豚合升魚鱠**
 盥後陳鼎故於鼎上言之也

鮪九腊左胖髀不升其他皆如初 鮪中轉反劉而專反鮪音附胖
 音判○合升合左右體升於鼎

其他皆如初謂豚體及七俎之陳如小斂時合升四鬣亦相互耳
 ○疏曰云如初如小斂時者謂豚七體之等一依前小斂時也云

合升四鬣亦相互耳者小斂云四鬣四解為七體亦左
 右體合升今升左右體亦四解可知也故云相互也

右陳大斂衣奠及殯具○記生與來日死與往日

與或為予 ○與猶數

也生數來日謂成服杖以死明日數也死數往日謂殯斂以死日數也此士禮斂於大夫者大夫以上皆以死日數士喪禮曰死日而襲厥明而小斂又厥明大斂而殯則死三日而更言三日成服杖似異日矣喪大記曰士之喪二日而殯三日之朝主人杖二者相推其然明矣○曲禮

斂布絞縮者三橫者五布紘二衾君大夫士一也士陳衣于

序東三十稱西領南上絞紘如朝服絞一幅為三不辟紘五

幅無紘大斂君大夫士祭服無算君褶衣褶衾大夫士猶小

斂也上同○士棺六寸裏棺不緣蓋不用漆二衽二束詳見喪人記

○后木曰喪吾聞諸縣子曰夫喪不可不深長思也后木魯惠伯輩

買棺外內易我死則亦然易以豉反○此季子之事非所託○疏曰季子既深

思長慮故買棺之時當令精好斷削外內使之平易后木既述縣子之言以語其子又云在後我身若死則亦當然此是季子所為之事非是父母豫

所屬託讖后木也○禮弓○有虞氏瓦棺始不用薪也○疏

曰案易下繫辭云古之葬者厚衣之以薪葬之中時不封不樹喪期無數後世易之以棺槨蓋取諸大過今虞氏既造瓦棺故云始

夏后氏聖周治以周於棺也或謂之土周由是也

弟子職曰右手折聖○疏曰弟子職云折燭之炎燼名之曰治之形大小得容棺也云或謂之土周由是也者謂繫上為陶

下殤上周葬於園義由是也管子書有弟子職篇左手秉燭右手正聖鄭云折聖

殷人棺槨棺音官○槨大也以木為之者即是正除之義

周人牆置嬰牆在長反嬰所甲反○嬰近故云大於棺也

文○疏曰案喪大記注云在旁曰帷在上曰荒帷荒之內木材為柳其實惟荒及木材等摠名曰柳

人之棺槨葬長殤以夏后氏之聖周葬中殤下殤以有虞氏

之瓦棺葬無服之殤長丁又反殤式羊反○殤未成人○疏曰有虞氏唯瓦棺夏后氏瓦棺之外

加聖周殷則梓棺替瓦棺又有木為槨替聖周周人棺槨又更於槨傍置柳置嬰扇是後王之制以漸加文也○同上

○孔子初仕為中都宰中都魯邑制為養生送死之節為四寸之

棺五寸之槨因丘陵為墳不封不聚土以起墳不樹不樹松栢行之一年

而西方之諸侯則焉

魯國在東方故西方諸侯皆法則○家語○案始死奠條衾而後制設於酒醴籩豆○

條袍必有表陳衣取衣絞衾死而後制設於酒醴籩豆○

燭俟于饌東

燭俟也饌東方之饌有燭者堂雖明室猶闇火在地陳衣於房無燭者近戶得明故無燭此大斂奠於室之與故有燭以待之云在地曰燎者謂若郊特牲云庭燎之百又詩云庭燎之光如此之類皆在地曰燎此云執之曰燭及少儀祝徹盥于門外云主人執燭抱燭此之類皆是人之手執燭也

入升自阼階丈夫踊

祝徹視與有司當徹小斂之奠者小斂設盥疏曰此直云祝徹盥于門外者不知何時設此案上小祝徹巾授斂陳饌訖即言設盥則陳大斂饌訖亦設盥于門外也

執事者以待

授執中者於尸東使先待於阼階下為大斂奠又將祝徹中還為大斂奠中之前小斂奠升自阼階設于尸東祝受中於阼階下而升故知祝授中於執中者使先待於阼階也

南當西榮如設于堂

為求神於庭季子不忍使其親須臾無所憑依也堂謂尸東也凡奠設于序西南者畢事

而西之

謂尸東也者謂如尸東堂上陳設之次第凡奠謂小斂奠大斂奠遷祖奠祖奠但將設後奠則徹先奠於西序南

待後奠事畢則去之

故小斂奠醴酒位如初執事豆北南面東上設小斂奠于尸東時醴酒先升北面西上執豆俎者立於俎北西

如初者如其醴酒北面西上也

執醴尊不為便事變位○疏曰前設小斂奠于尸東時醴酒先升北面西上執豆俎者立於俎北西

上至此執豆俎者豆北東上為便事

訖訖向東為便故乃適饌方東上變位以執醴者尊仍西上是不得為便事變位也

之新饌○疏曰以其將設大

帷堂徹事畢

右徹小斂奠帷堂

畢

婦人尸西東面主人及親者升自西階出于足西面祖

祖大斂變也

免髮髮小斂以來自若矣○疏曰知祖為大斂變者前將小斂祖今言祖即行大斂事故知為大斂變也小斂祖男有髻髮免婦人

有成服今大斂祖不言者自小斂以來有此至士盥位如初亦既盥

階下○疏曰言亦者亦如小斂時士布席如初亦下莞上簟鋪於

階上故知於楹間為少南近阼階也商祝布絞衾衣美者在

外君祿不倒此小斂不陳不以斂至大斂乃用主人先自盡也

有髮今大斂祖不言者自小斂以來有此至士盥位如初亦既盥

階下○疏曰言亦者亦如小斂時士布席如初亦下莞上簟鋪於

階上故知於楹間為少南近阼階也商祝布絞衾衣美者在

外君祿不倒此小斂不陳不以斂至大斂乃用主人先自盡也

有髮今大斂祖不言者自小斂以來有此至士盥位如初亦既盥

階下○疏曰言亦者亦如小斂時士布席如初亦下莞上簟鋪於

階上故知於楹間為少南近阼階也商祝布絞衾衣美者在

外君祿不倒此小斂不陳不以斂至大斂乃用主人先自盡也

大夫則告後來者則告以方斂非斂時則當降拜之○疏曰案檀弓有事告也主人無事則為大夫出喪大記云士之喪於大夫不當斂則出注父母始死悲哀非所尊不出也上文有君命則出迎于門外是始死唯君命出若小斂後則為大夫出故雜記云當袒大夫至雖當踊絕踊而拜之反改成踊若士來即成踊乃拜之也

士舉遷尸復位主人踊無算卒斂徹帷主人馮如初主婦亦如之疏曰士舉遷尸謂從尸外夷牀上遷尸於斂上

右大斂○記大斂于阼

未忍便離主人位也主人奉尸斂于棺則西階上賓之○疏曰經大斂時

直云布席如初不言其處故記云大斂于阼阼是主人位故鄭云未忍便離主人位也喪事所以即遠斂訖即奉尸斂于棺則西階上賓客之故檀弓云周人斂于西階則猶賓之是也○本經記○士之喪將大斂君不

在其餘禮猶大夫也

詳見喪○大夫升自西階階東北面東

上

視斂○疏曰知視斂者以其父承大斂下故知大夫升為視斂也

既馮尸大夫降復位

中庭西面位○疏曰知大夫位在中庭西面者上篇朝夕哭云主人入堂下直東序西面卿大夫在其南卿大夫與主人同西面向殯故知大夫位在中庭西面也○本經記○案小斂條夏后氏尚黑一條及凡斂者袒至君不撫僕妾又奉尸

夷于堂條大夫弔當事而至則辭亦大斂通用者當互考

主人奉尸斂于棺踊如初乃蓋

棺在肆中斂尸焉所謂殯也檀弓曰殯於客位○疏曰云奉尸斂于

棺謂從阼階斂上遷尸鄉西階斂於棺中乃知蓋於棺上也云棺在肆中斂尸焉者欲見先以棺入肆中乃奉尸入棺中以尸入棺名斂亦主人降拜大夫之後至者北面視肆

復位

賓無事故殯後即向東阼階上下之位也

眾主人復位婦人東

下今殯後拜大夫後至者殯訖不忍即阼階因拜大夫即於西階東北面視肆而哭也

踊無算

以木覆棺上而塗之為火備

卒塗祝取銘置于肆主人復位踊襲

樹之肆東○為于偽反柎方于反○疏曰始死則作銘訖置于重今殯訖取置于肆上銘所以表柩故也云肆東者以不使當肆於東可也

右殯○記死三日而殯

詳見卒哭柩

○士庶人三日而殯三

月而葬

○士殯見衽塗上帷之熬二種四筐加魚腊焉

供焉○疏曰賜惠賜也帶者幕之小者也大夫以上喪則○

既殯主人說髦說吐活反劉詩悅反髦音毛○既殯置銘于

為髻男角女羈否則男左女右長大猶為飾存之謂之髦所

以順父母幼小之心至此尸柩不見喪無飾可以去之髦之

形象未聞○髻丁果反又徒禍反○疏曰凡說髦尊卑同皆

馮之主人祖說髦髻髮以麻注云士既殯說髦此云小斂蓋

諸侯禮也士之既殯諸侯之小斂於死者俱三日也是尊卑

同三日也必三日說髦者案禮記問喪云三日而不生亦不

生矣以髦是子事父母之飾父母既不生故去之云兒生三

月鬻髮為髻男角女羈否則男左女右者內則云彼注云夾

齒曰角午達曰羈引之者證髦象幼時鬻髮之義故云長大猶

為飾存之謂之髦所以順父母幼小之心是以舜年五十不

失孺子之心者也云髦之形象未聞者案詩云髦彼兩髦鄭

云髦者髮至眉子事父母之飾以其云髦髮者垂之貌

又云兩髦故以髮至眉解之其狀猶未聞○本經記

乃奠燭升自阼階祝執巾席從設于奧東面從用上與一報反

室自是不復奠於尸祝執巾與執席者從入為安神位室中西南

隅謂之奧執燭南面中委於席右○疏曰云執燭者先升堂照室

者以其設席于奧當先照之為明也云自是不復奠於尸者自始

死已來奠奠小斂奠皆在尸旁今大斂奠不在西階上就柩所故

於堂內設之自此已下朝夕奠朔月薦新奠皆不於尸所知也燭

南面者以其燭先入室南面照之便故也云巾委於席右者以中

為神故知委祝反降及執事執饌東方士盥舉鼎入西面北上如

於席右也初載魚左首進鬻三列腊進抵鬻巨之反○如初如小斂舉鼎執

在南鬻脊也左首進鬻亦未異於生也凡未異於生者不致死也

古文首為手鬻為膏○疏曰云左手進鬻亦未異於生也者案公

食右首進鬻此云左首則與生異而云亦未異於生者下文注載

者統於執設者統於席彼公食言右首據席而言此左首據載者

致死於執若設於席前則亦右首也云不致死也者檀弓云之死而

言設豆右流據設者統於席前若執來即左菹也云醴當栗南酒當脯南者以其陳饌要成尊者後設故先設栗脯於北乃於南設醴酒酒在東故醴在既錯者出立于戶西西上祝後闔戶先由楹栗南酒在脯南也

西降自西階婦人踊奠者由重南東丈夫踊闔戶臘反○為神馮賓出婦人踊主人拜送○疏曰鄭解丈夫見奠者至重即踊者重

于門外入及兄弟北面哭殯兄弟出主人拜送于門外○疏曰鄭解丈夫見奠者至重即踊者重

歸異門大功亦存焉○疏曰云北面哭殯者案喪大記云大夫士

不言杖者文略也云小功以下至此可以歸者案喪服記云小功

以下為兄弟則此兄弟可以兼男女也云異門大功亦存焉者大

功客有同門有同財以異門疏至此亦可以歸故云亦存焉謂存

在家之法也既殯雖歸至朝夕朔奠之日近者亦入哭限也若至

葬時皆就極所故既夕反哭云兄弟出主人拜送眾主人出門哭

止皆西而于東方闔門

右大斂奠○記中奠執燭者滅燭出降自阼階由主人之北

東中奠而室事已○疏曰上篇大斂奠時直云乃奠燭并自阼階無執燭降由主人之北故記人言之云由主人之北

室事已故執燭者出也○本經記○曾子問曰大功之喪

可以與於饋奠之事乎饋奠在殯時也孔子曰豈大功耳自斬衰以

下皆可禮也會子曰不以輕服而重相為乎怪以重服而孔

子曰非此之謂也非謂為人謂於其所為服也○疏曰孔子

旨謂言為他人故更問云若為他人不以輕已喪服而重他

人相為饋奠乎孔子乃答云我之所言據所為服者饋奠非

此為他人天子諸侯之喪斬衰者奠為若服者皆斬大夫齊

衰者奠服斬衰者不奠辟正君也齊衰者其兄弟○疏曰大

夫之喪子服斬衰者不親奠此服斬衰謂大夫家臣

雖服斬衰不得饋奠辟天子諸侯之正君也云齊衰者其兄

弟者以大夫之喪子及屬臣皆服斬衰今服齊衰唯兄弟耳

士則朋友奠不足則取大功以下者不足則反之服齊衰者

夫也言不足者謂殷奠時○疏曰殷奠謂月朔之奠以其有

牲牢黍稷用人多也殷盛也以月朔之奠盛於常奠非月半

之殷奠也以士月半不殷奠故也以次差之天子斬衰者奠

大夫用齊衰士則應先取大功今先取朋友者以天子諸侯

治葛以為首經及帶接神宜變也然則士之屬官為其長弔服加麻矣祝則僚屬也及麻則朋友也○曾子問○朔月奠等條

主人揖就次次謂斬衰倚廬齊衰室也大功有帷帳小功總麻室以下摠名是賓客所在亦名次也故引禮記間傳為證案間傳云父母之喪居倚廬寢苦枕塊不說經帶齊衰居室室室不納大功寢有席小功總麻床可也齊衰既居室室故大功已下有帷帳也

右喪次○記居倚廬倚廬在中門外東方北戶○疏曰門內殯宮之哭位在阼階下西南鄉殯明廬在中門外亦東方鄉殯北戶者以倚東壁為廬一頭至地明北戶鄉陰至既虞之後柱楣翦之寢苦枕塊苦失占反枕之煇反○苦編藁塊屏乃西鄉開之塊枕頭必寢苦者哀親之在草枕塊者哀親之在上云苦編藁者索爾雅白蓋謂之苦郭云白茅苦也與此不同者彼取藁為苦而言編藁塊塊也者亦爾雅文不說經帶哀戚不在於安○疏曰云不說經帶者冠衰自然不說以其經帶在冠衰之上故舉經帶而言也哭晝夜無時哀至則於廬中忌憶則哭無時節故鄭云哀至則哭非喪事不言

所以為親○疏曰喪服四制云不言而事行者扶而起言而事得行者喪事亦不言大夫士是臣降於君言而事行若然亦據大夫士也曲禮云居喪未葬讀喪禮既葬歆粥朝一溢讀祭禮喪復常讀樂章喪事而言亦兼此也

米夕一溢米不食菜果歆昌悅反粥之六反劉音育溢音逆劉音寔○不在於飽與滋味粥糜也

二十兩曰溢為米一升二十四分升之一實在水曰果在地曰菰○疏曰不在於飽者案周禮廩人中歲人食三鬴注云六斗四升曰鬴三鬴為米一斛九斗三升三十日之食則日食米六升四合今日食米一溢二升有餘是在於飽食貨志臣瓚以為在地曰菰在樹曰果此云在水曰果在地曰菰用臣瓚之義在水曰菰在樹曰果此云在水曰果在地曰菰本經記○案喪次居處之節亦非一事今姑存本經記於此凡宅記所見者別見喪通禮篇居處章○喪服傳斬衰條與此大同小異今各從其處

君若有賜焉則視斂既布衣君至賜恩惠也斂大斂君視大斂皮弁服襲裘主人成服之後往則錫衰○疏曰案雜記云公視大斂公升商祝鋪席乃斂注引喪大記曰大夫之喪將大斂既鋪絞給衾君至此君升乃鋪席則君至為之改始新之此經上下不言改新者文不具也喪大記云君於士既殯而往為之賜大斂焉云君視大斂皮弁服襲裘者襲喪服

義禮經傳通釋 卷二 四十一

小記云諸侯弔必皮弁錫衰言諸侯不言君者以其彼是弔異國

之臣法練甲異國之臣服皮弁則君弔士未成服之前可服皮弁

襲裘之文出檀弓子游弔小斂後襲裘帶經而入此小斂後亦宜

然也云成服之後往則錫衰者亦約服問君弔卿大夫之法文王

世子注同姓之士總衰異姓之士疑衰不同者彼謂主人出迎于

外門外見馬首不哭還入門右北面及眾主人袒不哭厥於君不

巫止于廟門外祝代之小臣二人執戈先二人後小臣掌王君之

使祝代巫執芻居前下天子也小臣君行則在前後君升則快昨

階北面凡宮有鬼神曰廟○芻音列又音例○疏曰云小臣君行

則在前後者非直為弔喪則凡平行皆有以其與若為儀衛者云

君升則快昨階案顧命云二人雀弁夾階是其類也云凡宮有鬼

神曰廟者以經云君釋采入門主人辟君禮門神也必禮門神者

廟謂適寢為廟君釋采入門主人辟君禮門神也必禮門神者

明君無故不來也禮運曰諸侯非問疾君升自阼階西鄉祝負墉

南面主人中庭祝南面房中東鄉君謂之墉主人中庭進益北

祝而踊祝相君之禮故須鄉君也云主人中庭進益北者君哭主

人哭拜誓額成踊出出不敢必君君命反行事主人復位大斂君

升主人主人西楹東北面命主人升升公卿大夫繼主人東上乃斂

公大國之孤四命也春秋傳曰吾公在壑谷○壑火各反○疏曰

案典命云公之孤四命故云大國之孤四命也引春秋者襄三十

年左氏傳文鄭為伯爵不合立孤但長春鄭之公族大夫貴重之

極以此大國之孤故臣子尊其君亦號為公引之者證經公是公

之孤也以其天子有三孤副貳三公大國無公卒公卿大夫逆降

唯有孤亦號為公是以燕禮亦謂之為公也卒公卿大夫逆降

復位主人降出逆降者後升者先降位如朝夕哭弔之位○疏曰

先君反主人主人中庭君坐撫當心主人拜稽額成踊出撫手案

尸與必踊今文無成○疏曰云凡馮尸與必踊者喪大記文此經

直云君坐撫當心主人直踊又不言馮尸而鄭云凡馮尸與必踊

者欲見撫即馮之類與亦踊故得與主人拾踊也是以喪君反之

大記馮尸不當君所又云凡馮尸與必踊是馮為摠名君反之

復初位眾主人辟于東壁南面辟亦反○以君將降也南面則

初位即中庭位以其文承中庭位故也云以君將降者下文君降

西鄉命主人馮尸則君降當在阼階下西面命之故眾主人辟君

東壁南面南面則西頭為首者君降西鄉命主人馮尸主人升自

當堂角之坊故云當坊之東也君降西鄉命主人馮尸主人升自

西階由是西面馮尸不當君所踊主婦東面馮亦如之君必降者欲季子盡

其奉尸斂于棺乃蓋主人降出君反之入門左視塗肆在西階上入門左由便

疾不敢久雷君升即位衆主人復位卒塗主人出君命之反奠

入門右亦復中庭位謂在門右南北當中庭也乃奠升自西階以君

○疏曰以其凡奠皆升自西階是君要節而踊主人從踊節謂執

為君在昨故辟之而升西階也○疏曰云節謂執奠始升階及既奠由

階及既奠由東南東時也○疏曰云節謂執奠始升階及既奠由

重南東時也者案上云大斂奠升時丈夫踊降時婦人踊由重南

而東丈夫踊此注不云降時踊者以經直有卒奠主人出哭者止

君與主人丈夫踊節故不言降時踊節也君出門廟中哭主人

又許元反擲許驕反對五高反聒古活反君出門廟中哭主人

不哭辟君式之辟婢亦反○辟遠遁辟位也古者立乘式謂小僂

旬反通音旬辟音避乘繩證反僂音免○疏曰君入臣家至廟門

乃下車則貳車不入大門下云貳車畢乘主人哭并送者明出

大門矣云辟遠遁辟位也者案曲禮云君出就車左右擡辟則此

云辟亦是主人擡辟故云遠遁辟位也云古者立乘者以其坐乘

則不得式而小僂故云古者立乘也知式是禮主人者曲禮云式

宗廟曾子問尸弁冕而出卿大夫士皆下之尸必式是凡式皆是

禮前物為式引曲禮者欲見式小僂若小僂為貳車畢乘主人哭

式則低頭視馬尾故連引曲禮云式視馬尾也

拜送貳車副車也其數各視其命之等君出使異姓之士乘之在

疏曰案周禮大行人云上公貳車九乘侯伯貳車七乘子男貳車

五乘故知視命數也云君出使異姓之士乘之在後者禮坊記云

君不與同姓同車與異姓同車彼謂與君同在一車為御與車右

者也此經云貳車畢乘明亦使異姓之士乘之在後可知云君弔

蓋乘象路者案周禮中車職王有五路王金象革木諸侯則同姓

金路已下異姓象路已下四衛革路已下蕃國唯有木路若然唯

王與同姓異姓得弔乘象路今云蓋乘象路者以諸侯言之唯據

上公與侯伯於王有親者得用象路弔臨其臣以中車又云象路

以朝釋曰王以朝及燕出入雖不言弔臨然弔臨亦是出入之事

故云蓋以疑之若四衛諸侯侯伯已下與王無親者亦各乘已所

賜之車革路木路之等今鄭於貳車之下言所乘車者以其言貳

車其飾皆與正車同故於貳車以下言君之所乘車也引曲禮乘

君之乘車則貳車是也以其與君為副貳即是君之乘車也彼注

云君存惡空其位則此乘車亦居左云左必式者不敢立視舊常

為式襲入即位衆主人襲拜大夫之後至者成踊後至布衣而後

布衣而後來者若未布衣時來即入前卿大夫從君之內今承上

君大夫之下別言拜大夫之後至者明布衣後來不得與前卿大

夫同時從君入者故賓出主人拜送自賓出以下如君不在之儀

鄭以布衣之後解之

禮記卷之二十一 喪禮 四十三

夫士從君者不得與注人為禮君出後有賓來即乃得別與主人為禮故云自賓出以下如君不在之儀也

右君視斂○記君於士既殯而往為之賜大斂焉詳見喪大記

君視斂若不待奠加蓋而出不視斂則加蓋而至卒事為有他故

及辟忌也○疏曰君於士既殯而往有恩則與大斂既布衣君至奠訖乃出不辨不得終視斂之事故記人明之云君視斂若不待奠加蓋而出者一為君有急事他故是以不得待奠云不視斂則加蓋而至卒事者亦是君有辟忌不用見尸

樞是以加蓋乃來云卒事者○大夫士若君不戒而往不具待大斂訖乃出○本經記

殷奠君退必奠詳見喪大記

三日成服杖既殯之明日全三日始歆粥矣曲禮曰生與來日○者上厥明滅燎者是三日之朝行大斂之事今別言三日成服則除上三日更加一日是四日矣而言三日者謂除死日數之為三日也云全三日始歆粥矣者謂成服日乃食粥除此日已前是未全三日不食至四日乃食也案喪大記云三日不食謂通死日不數成服日故云三日不食季經三日而食也

右成服○記生與來日詳見上陳大斂條○三日絞垂成服日絞要經之散垂者

○散悉但反○疏曰以經小斂日要經大功以上散帶垂不言成服之時絞之故記人言之云成服日者上禮生與來日則除死三日則經云三日成服此云三日絞

垂之日也小功總麻初而絞之不待三日也

條屬厭緝音必劉又扶結反屬音燭厭一涉反○緝謂縫著武垂下為纓屬之冠厭伏也○著直略反○疏曰云冠六升者據斬衰者而言齊衰以下冠衰各有差降云緝謂縫著於武者古者冠吉凶皆冠武別材武謂冠卷以冠前後皆縫著於武若吉冠則從武上鄉內縫之緝餘在內謂之內緝若凶冠從武下鄉外縫之謂之外緝故云外之者外其餘也云纓條屬者通屈一條繩為武垂下為纓屬之冠者吉冠則纓武別材凶冠則纓武同材以一繩從前額上以兩頭向頂後交通至耳各綴之於武使鄉下纓結之云屬之冠者先為纓武訖乃後以冠屬著武故云屬也云厭伏也者以其冠在武下過鄉上反縫著冠冠在武下故云厭也五服之冠皆厭但此文上下據斬衰而言也

衰三升衣與裳也○疏曰經直云衰鄭兼言裳者以其衰裳升數同故經舉衰而通裳

時朝服十五升至於麻冕鄭亦為三十升布與服一倍而解

履外納收餘末鄉外為之取醜惡不事飾故也杖下本竹

桐一也順其性也○疏曰案喪服訖為父斬衰以苴杖竹為母齊衰以削杖桐桐竹皆下本本謂根本鄭云順其

義豐經傳通釋

卷二

四十四

杖下本竹

杖下本竹

杖下本竹

杖下本竹

杖下本竹

杖下本竹

杖下本竹

杖下本竹

性者謂下其根本順木之性但為父杖竹者義取父者子之
天竹性自然圓象天父子自然至孝為母杖桐者義取桐者
同也同之於父言
至孝同之於父

拜君命及眾賓不拜棺中之賜
禮尊者加惠明日必往拜謝之者案既夕中之賜不施也○疏曰云禮尊

者加惠明日必往拜謝之者案既夕
記云主人乘惡車注云拜君命是也

右拜君命及賓○記主人乘惡車
拜君命拜眾賓疾有故行

皆無等然則此惡車王喪之木車也古文惡作聖○疏曰引

雜記者證喪車上下同以其貴賤雖異於親一也此惡車王

喪之木車者案中車云王之喪車五乘發首云木車蒲蔽是

王始喪所乘木車無飾與此惡車同故引之見尊卑同也

白狗辟
辟云狄反覆也○未成豪狗辟覆也○以狗皮為

劉音領本或作輪臚乃管反○疏曰案玉藻云士齊車鹿辟

此喪車無飾故用白狗辟以覆等云未成豪狗者爾雅釋畜

也蒲蔽蔽藩○疏曰藩謂車兩邊禦

御以蒲蔽
蔽側雷反○不

在於驅馳蒲蔽壯蒲莖也古文蔽作騶○疏曰上乘惡車之

時御車用蒲蔽以策馬喪中不在於驅馳云蒲蔽壯蒲莖

者案宣十二年知莊子每射抽矢蔽納諸厨武子之房

服注云蔽好箭以此而言蒲非直得策馬亦為矢幹也

犬服

等間兵服以犬皮為之取堅也亦白

兵器建之於車上等間喪家乘車亦有兵器白衛以白犬皮

為服故云以犬皮為之取其堅固也辟亦

木館
館音管○取

白者帶用白狗皮明此亦用白犬皮也

為鐻○鐻戶聽反○疏曰其車約綏約轡

鐻常用金喪用木是取少聲也

一年左傳云人尋約吳髮短杜注云約繩也故知此約亦謂

繩也平常吉時緩轡用索為之今喪中取其無飾故皆用繩

為之

不齊髦
齊如字又子淺反○齊剪也今文髦為毛主人之惡

車與○縑音早馳步江反與音余○疏曰此江解文不於末

者亦以釋不齊髦訖別記釋申義故也云齊衰以下其乘素

車縑車馳車漆車與案中車王之喪車五乘木車始死所乘

素車卒哭所乘縑車與素車既練所乘駢車大祥所乘漆車既禫所

乘此士之喪車亦當五乘主人乘惡車齊衰乘素車與卒哭

同大功乘縑車與既練同小功乘駢車與大祥同總麻乘漆

車與既禫同主人至卒哭已後哀殺故齊衰以下節級約與

今既禫亦與王以下同

主婦之車亦如之疏布祵
祵尺占反

乘漆車者禮窮則同也

裳幃於蓋弓垂之○疏曰疏布祵在亦如之之下見不與男

子同云祵者車裳幃者案衛詩云漸車幃裳注云幃裳童容

義禮經專通釋讀

卷二

四十五

儀禮經專通釋讀

卷二

四十五

儀禮經專通釋讀

卷二

四十五

儀禮經專通釋讀

卷二

四十五

儀禮經專通釋讀

卷二

又案中車古之翟車有容蓋容則童容也若然則後與博裳
 及容一也故注者互相曉也云於蓋弓垂之者案中車云皆
 有容蓋容蓋相將其蓋也
貳車白狗攝服貳副也攝猶緣也狗
 有弓明於蓋弓垂之也
 緇反差初賣反○疏曰依正禮大夫以上有貳車士卑無貳
 車但以在喪可有副貳之車非常法則有兵服服又加白狗
 皮緣之謂之攝服云狗皮緣服差飾
 者對主人服無緣此則有緣是差也
其他皆如乘車如所乘
 疏曰云其他者唯白狗攝服為異其他謂惡車白○**端衰喪**
 狗幣以下齊髦以上皆同主人惡車也○本經記○**端衰喪**
車皆無等詳見喪服變除
 通記喪車條

朝夕哭不辟子卯

既殯之後朝夕及哀至乃哭不代哭也子卯祭
 下朝夕哭廬中思憶則哭云不代哭也者未殯以前大夫以上以
 官代哭士以親疏代哭不絕聲云子卯祭紉亡日詩云韋顧既俛
 昆吾夏桀左傳云乙卯昆吾稔之日昆吾與夏桀同時誅則桀以
 乙卯亡案尚書牧誓序云時甲子昧爽武王伐紂之日是紉以甲
 子日死王者以為忌日云凶事不辟者即此經是
 也云吉事闕焉者檀弓云子卯不樂是吉事闕也
婦人即位于堂
南上哭丈夫即位于門外西而北上外兄弟在其南南上賓繼之
北上門東北而西上門西北而東上西方東面北上主人即位辟

辟亦反

外兄弟異姓有服者也辟開也凡廟門有事則開
 門無事則閉○疏曰喪大記云祥而外無哭者則此外位皆有哭
 今直云婦人哭則丈夫亦哭矣但文不備也案下注云兄弟齊衰
 大功者主人哭則哭小功總麻亦即位乃哭是也云外兄弟異姓
 有服者謂若舅之子姊妹從母之子等皆是有服者也云凡廟
 門有事則開無事則閉者有事謂朝夕哭及設奠之時無此事等
 則閉之鬼神**婦人拊心不哭**拊芳甫反○方有事止謹器○疏曰
 尚幽闇故也
主人拜賓旁三右還入門哭婦人踊先西面拜乃南面拜東
 事也
 後東面者以經云旁三右還入門故知先
 西面後乃東遂北面入門以一面故云旁
主人堂下直東序西
面兄弟皆即位如外位卿大夫在主人之南諸公門東少進他國
之異爵者門西少進敵則先拜他國之賓凡異爵者拜諸其位
 音直
 值下直西同○賓皆即此位乃哭盡哀止主人乃右還拜之如外
 位矣兄弟齊衰大功者主人哭則哭小功總麻亦即位乃哭上言
 賓此言卿大夫明其亦賓爾少進前於列異爵卿大夫也他國卿
 大夫亦前於列尊之拜諸其位就其位特拜○疏曰既云如外位
 又案外位主人之南有外兄弟其南乃有賓此內位主人之南即
 有卿大夫不言兄弟者以外兄弟雖在主人之南以少退故卿大
 夫繼主人而言也云諸公門東少進者謂門東有士故云少進少
 進於士此所陳位不言士之屬使者案大夫家臣位在門右則士

有前終何...
之屬吏亦在門右又在賓之後也云賓皆即此位乃哭盡哀止主人乃右還拜之者亦右還如外位也云兄弟齊衰大功者主人哭則哭者以其大功已上親無門外內位但主人哭則亦哭矣小功則麻疏故入即進前於士之列也云異爵卿大夫也者以主人是士明異爵是卿大夫也云他國卿大夫亦前於列者以經云他國之異爵者門西少進亦當前於士之位也云拜諸其位就其位特著者以其異爵則亦卿大夫故知特拜一一拜諸其位也

右朝夕哭○記朝夕哭不帷

惟位悲反○緣季子心欲見殯

開也○疏曰季子欲見殯故當朝夕進入廟門內哭泣之時除去殯宮帷也哭竟則帷之注既出則施其屨者索士喪禮君使人弔徹帷鄭云徹帷屨之事畢則下之屨是○帷殯非

古也自敬姜之哭穆伯始也

穆伯魯大夫敬姜穆伯妻也禮

惟以季子思念其親故朝夕哭時乃褻徹其帷也今敬姜之哭穆伯以辟嫌之故遂朝夕哭不復徹帷故下文云穆伯之喪敬姜晝哭與此同也○檀弓

徹者盥于門外燭先入升自阼階丈夫踊徹者徹大祝取醴北面

取酒立于其東取豆籩俎南面西上祝先出酒豆籩俎序從降自

西階婦人踊

序次也○疏曰序次者次第人使相當此經所言

于序西南直西榮醴酒北面西上豆西面錯立于豆北南面籩俎

既錯立于執豆之西東上酒錯復位醴錯于西遂先由主人之北

適饌

遂先者明祝不復位也適饌適新饌將復奠○疏曰云遂先

相新

右徹大斂奠

乃奠醴酒脯醢升丈夫踊入如初設不巾

入入於室也如初設者

不巾無菹無栗也菹栗具則有俎有俎乃巾之○疏曰云入入於室也者以其設奠在室中故也云如初設者豆先次籩次酒次醴也者以其大斂有俎籩豆又多今言如初設直豆籩酒醴見用者先後次第耳云不巾無菹無栗也者以大斂奠兼有菹栗則巾之是以檀弓云喪不制奠也與祭肉也與其大斂皆有俎俎有祭肉故中之也若然朝廟之奠亦是宿奠無菹栗有巾者為在堂而久設塵埃錯者出立于戶西西上滅燭出祝闔戶先降自西階婦人

踊奠者由重南東丈夫踊賓出婦人踊主人拜送

哭止乃奠奠則禮畢矣今文無

禘○疏曰云祝闔戶先降者以其出戶時祝闔戶在後故須云祝先降也云哭止乃奠者謂朝夕哭止拜賓乃奠奠則禮畢矣是以禮弓云朝奠衆主人出婦人踊出門哭止皆復位闔門主人卒拜送賓揖衆主人乃就次

右朝夕奠○記朝奠日出夕奠逮日

逮音代或大討反○注陰陽之交庶幾遇之○

朔月奠用特豚魚腊陳三鼎如初東方之饌亦如之

朔月月朔日也自大夫以

上月半有奠如初者謂大斂時○疏曰知大夫以上月半又奠者下經云月半不殷奠士不者大夫已上則有之謂若下文云不述命大夫已止則有之及若特牲云士不誼日大夫已上則誼諸士言不者大夫已上則皆有之故知大夫已上又有月半奠也云如初者謂大斂時者以其上陳大斂事此言如初故知如大斂時也無籩有黍稷用瓦敦有蓋當籩位黍稷併於饌北也於是始有黍稷死者之於朔月月半猶平常始死以來奠不言黍稷至此乃言之故於是始有黍稷也云死者之於朔月月半猶平常之朝夕者謂猶生時朝夕之常食也案燕人記云燕養饋羞湯沐之饌如他日注云燕養平常所用供養也饌朝夕食也蓋四時之珍異若然彼謂下室中不異於生時贖

宮中則無黍稷今至朔月月半乃有之若朔月月半殯宮中有黍稷下室則無故既夕記云朔月月半若薦新則不饋於下室注云以其殷奠有黍稷也下室如今之內堂是也是以云猶平常朝夕決之也云大祥之後則四時祭焉者士虞禮禫月吉祭猶未配是大祥之後得四時祭若虞祭之後卒哭之主人拜賓如朝夕哭卒徹宿等雖不四時亦有黍稷是其常也主人拜賓如朝夕哭卒徹宿也奠舉鼎入升皆如初奠之儀卒柩釋七于鼎俎行柩者逆出甸人

徹鼎其序醴酒菹醢黍稷俎

俎行者俎後執執俎者行鼎可以出其序升入之次○疏曰云俎行者俎

後執執俎者行鼎可以出者案下文設時豆錯俎錯黍稷後設則俎宜在黍稷前今在黍稷後而言俎行者欲見俎雖在黍稷前設以醢之在後欲與鼎七出為節故云俎行即七鼎出也云其序升入之次者謂如經醴已下次第也其設于室豆錯

俎錯腊特黍稷當籩位敦啓會卻諸其南醴酒位如初

會古外反○當籩位

俎南黍黍東稷會蓋也今文無敦○疏曰知當籩位俎南黍黍東稷者依特牲所設為之也祝與執豆者巾乃出共爲主人要節而踊皆如朝夕哭之儀月半不殷奠

殷盛也士如朔盛奠下尊者○疏曰云下尊者以下大夫以上有月半奠故也

有薦新如朔奠

薦五穀若時果物新出者○疏曰案月令仲春開冰先薦寢廟季春云薦鮪于寢廟孟夏云以鼈嘗麥羞以合桃先薦寢廟皆是薦新如朔奠者牲牢籩豆一如止

也。朔奠。徹朔奠先取醴酒其餘取先設者敦啓會面足序出如入會。
外反。啓會徹時不復蓋也。而足執之令足間鄉前也。敦有足則敦之形如今酒敦。疏曰以前設前卽不蓋至徹亦不蓋。今經云敦啓會嫌先蓋至徹重啓之故云不復蓋也。
 其設于外如於室。外序西南。

右朔月奠薦新。○朔月童子執帚卻之左手奉之。童子隸子弟若內豎

徹者而入。童子不專禮事。疏曰注引王藻無事則立主。比

奠舉席埽室聚諸爰布席如初卒奠埽者執帚垂末內鬣從

執燭者而東。此必二反注同爰一乎反又音杏見爾雅鬣音

湯沐之饌如他日。燕養平常所用供養也。饋朝夕食也。羞四

日具沐五日具浴。孝子不忍一日廢其事親之禮於下室。日
 該之如生存也。進徹之時如其頃。○供九用反。洗悉禮反。劉
 本作萍七對反。○疏曰云燕養者謂在燕寢之中平生時所
 有共養之事則饋盥湯沐之饌是也。如他日音今死不忍異
 於生平之日也。云饋朝夕食也者。鄭注。鄭黨云不時非朝夕
 日中時一日之中三時食。今注云朝夕不言日中者。或鄭略
 言亦有日中。或以死後略去日中。直有朝夕食也。知蓋四
 時之珍異者。聘禮有禽。蓋做獻聘義。云時賜。鄭云時賜四時
 珍異。故知此羞亦四時珍異也。引內則者。證經進湯沐亦依
 內則之日數。知下室日設之者。下經云朔月不饋食於下室。
 明非朔月在下室設之也。以其燕養在燕寢中設之可知。云
 進徹之時如其頃者。一如其平生。子進食於父母。故雖死象
 生時若一。○朔月若薦新則不饋於下室。以其殷奠有黍稷也。下室如今之內堂正
 食之頃也。
 寢聽朝事。○朝直遙反。○疏曰大小斂奠朝夕奠等皆無黍
 稷。故上篇朔月有黍稷。鄭注云於是始有黍稷。唯下室若
 生有黍稷。今此殷奠自有黍稷。故不復饋食於下室也。若然
 大夫已上又有月半奠。自有黍稷。亦不饋食於下室。可知。云下
 室如今之內堂者。下室既為燕寢。故鄭舉漢法。內堂况之。云
 正寢聽朝事者。天子諸侯路寢以聽政。燕寢以燕息。案玉藻
 云。朝立端夕深衣。鄭注云。謂大夫士。○有薦新如朔奠。重新
 也。則聽私朝亦在正寢也。○本經記。○有薦新如朔奠。重新
 之殷奠。○疏曰朔禮視大斂士則特豚三鼎。今若有新物及
 五穀始熟薦於正者。則其禮牲物如朔之奠也。大夫以上則

朔望大奠若士但朔而不望○檀弓○陳小斂條此畢用
桑奠以素器大斂奠條曾子問大功與饋奠以下當互考

筮宅家人營之

宅葬居也家人有司掌墓地兆域者營
猶度也詩云經之營之○度大角反掘四隅外

其壤掘中南其壤

掘中南其壤為葬將北首故也○疏曰云為葬將北首者解
掘中南其壤為葬將北首故壤在足處案檀弓

云葬於北方北首

既朝哭主人皆往兆南北面免經免如字又音
勉○兆域也

新營之處免經者求吉不敢純凶○處昌慮反○疏曰案雜記云
大夫卜宅與葬日有司麻衣布衰布帶因衰屨緇布冠不鞞占者

皮弁下又云如筮則史練冠長衣以筮占者朝服彼有司與占者
之服不純吉亦不純凶此乃主人之服不純吉免經亦不純凶也

命筮者在主人之右

命尊者宜由右出也少儀曰贊幣自左詔辭
命筮者在主人之右自右○少詩召反○疏曰云命尊者宜由右

出也者對贊幣卑者在左故引少儀為證也
筮者東面抽上韝兼執之南面受命韝音
燭函

其父某甫筮宅度茲幽宅兆基無有後艱為于偽反○某甫某字
也若言山甫孔甫矣宅

居也度謀也茲此也基始也言為其父筮葬居今謀此以為幽其
居兆域之始得無後將有難艱乎艱難謂有非常若崩壞也季經

曰卜其宅兆而安厝之古文無兆基作期○疏曰上大夫以上卜
而下筮故雜記云大夫卜宅與葬日下文云如筮則史練冠鄭注

云謂下大夫若士也則卜者謂上大夫士大夫卜則天子諸侯亦
卜可知但此注兆為域彼注兆為吉兆不同者周禮大卜掌三兆

有玉兆瓦兆原兆季經注亦云兆筮域此
文主人皆往兆南北面兆為筮域之處 筮人許諾不述命右還

北面指中封而筮卦者在左還劉戶串反一音旋○述循也既受
命而申言之曰述不述者上禮略凡

筮因會合筮為述命中封中央壤也卦者識爻卦畫地者古文述
皆作術○書音獲○疏曰述命者案少牢是大夫筮禮彼上文云

主人曰季孫某來日丁亥以下是為命筮下文云
遂述命曰假爾泰筮有常是也不述者士禮略 卒筮執卦以示

命筮者受視反之東面旅占卒進告于命筮者與主人占之曰從

卒筮卦者寫卦示主人乃受而執之旅眾也反與其屬共占之謂
掌連山歸藏周易者從猶吉也○疏曰經云卒筮執卦以示命筮

者不言主人注云寫卦示主人不言命筮者其實皆示經直云命
筮者以命筮人於卦凶審故據而言之是以下復告命筮與主

人二人并告明 主人經哭不踊若不從筮擇如初儀更擇地
而筮之歸殯

與前不異也 前北面哭不踊易位而哭明非常○疏曰朝夕哭當在阼階下
西面今筮宅來歸北面哭者是易位非常故也

右筮宅○記筮宅象人物土物猶相也相其地可葬者乃營
之○相息亮反○疏曰正經筮

宅不物土故記人言
之云相其地可葬者

義豐經專通釋

卷二 五十一

練冠長衣以筮占者朝服

朝直遙反○筮者筮宅也謂下大夫若士也筮史筮人也長衣深衣

○如筮則史

之純以素也長衣練冠純凶服也朝服純吉服也大夫士不合用卜故知朝服以朝也○疏曰如筮者謂下大夫及士不合用卜故知用筮也卜時緇布冠麻衣布衰雜以吉凶之服如筮則練冠長衣筮輕故用純凶服也占者朝服者卜重故占者及弁筮輕故占者朝服筮者筮宅也謂下大夫及士也者以士喪禮云筮宅卜日故知此筮謂筮宅也云長衣深衣之純以素也者長衣深衣其制同此經長衣亦純以布此經長衣純以素故云衣純以素上經麻衣深衣亦純以布此經長衣純以素故云長衣深衣之純以素也故聘禮云主人長衣練冠以受鄭注彼則布衣純之以素也故聘禮云主人長衣練冠以受鄭注彼象故云純凶服云大夫士日朝服以朝也者謂緇衣素裳諸侯之朝服每日視朝之服案上喪禮云族長泣卜及宗人吉服節注云吉服玄端也此占者朝服者彼謂士之卜禮故占者著玄端此據筮禮故占者朝服案士虞禮注云卜上之屬更為其長小弔服加麻此史練冠長衣者此經文公子大夫其臣為大夫以布帶繩履故史練冠長衣若士之卜史當從弔服不得練冠長衣也○雜記○耐葬者不筮

宅宅葬地也前入葬

○大司徒以本俗六安萬民二曰族墳

墓族猶類也同宗者

○墓田不請受於公民不得私也請求

所給族葬有常不得

輒請求餘處○王制

既井椁主人西面拜工左還椁反位哭不踊婦人哭于堂

還劉戶

既已也匠人為椁刊治其材以井構於殯門外也反位拜位也既哭之則付施之窆中矣主人還椁亦以既朝哭矣○龔昌緇反○疏曰檀弓云既殯旬而布材與明器注云木二宜乾腊則此云井椁及明器之材布之已以豈今始獻材也但至此時將用故主人親看視既哭之則往施之窆中也匠人主木工之事以匠人為椁刊治其材有功故主人拜之也下文獻材於殯門外則此亦在殯外門

右井椁○記既殯旬而布材與明器

注木工宜乾腊且豫成材或云布其木宜乾腊故豫須暴之也○檀弓

椁棺椁之間容無不虞筐

詳見喪大記

○有子問於曾子曰問喪

於夫子乎

問喪或作聞喪悉浪反下皆同○有子孔子弟子有若也夫子卒後問此庶有異聞也喪謂仕夫位

也魯昭公孫於齊曰聞之矣喪欲速貧死欲速朽有子曰是

曰喪人其何稱非君子之言也貧朽非人所欲曾子曰參也聞諸夫子也有子曰曰

是非君子之言也曾子曰參也與子游聞之有子曰然則

夫子有為言之也曾子曰斯言告於子游子游曰甚哉有子

之言似夫子也昔者夫子居於宋見相司馬自為石椁三年

而不成相司馬宋向成之孫為魍夫子曰若是其靡也靡侈也死不如速朽

之愈也死之欲速朽為相司馬言之也南宮敬叔反必載寶

而朝敬叔魯孟僖子之子仲孫蓋嘗失位去魯得反載其實來朝於君夫子曰若是其貨也

喪不如速貧之愈也喪之欲速貧為敬叔言之也曾子曰子

游之言告於有子曰然吾固曰非夫子之言也曾子曰

子何以知之有子曰夫子制於中都四寸之棺五寸之椁以

斯知不欲速朽也中都魯邑也孔子嘗為之宰為民作制孔子由中都宰為司空由司空為司寇昔

者夫子失魯司寇將之荆將應於楚蓋先之以子夏又申之以

冉有以斯知不欲速貧也言汲汲仕於祿○疏曰案孔子世家失司寇在定十四年之楚在哀

公六年其間年月甚遠且失司寇之後嚮宋不嚮楚而云失魯司寇將之荆者謂失魯司寇之後將往之荆則哀公六年

之荆亦是失司寇之後非謂失司寇之年即之荆也○檀弓顏淵死顏路請子之車以

為之椁子曰才不才亦各言其子也鯉也死有棺而無椁吾

不徒行以為之椁以吾從大夫之後不可徒行也集注曰胡氏曰孔子

遇舊館人之喪曾脫驂以聘之矣今乃不許顏路之請何耶葬可以無椁驂可以脫而復求大夫不可以徒行命車不可以與人而驚諸市也且為所識窮乏者得我

而勉強以副其意豈誠心與直道哉○先進

獻材于殯門外西面北上綉主人徧視之如哭椁獻素獻成亦如

之徧音遍○材明器之材視之亦拜工左還形法定為素飾治畢為成○疏曰明器之材先獻之驗其堪否也云形法定為素飾

治畢為成以其言素是未加飾之名明是形法定言成是就之名明知飾治畢此明器須好故有獻法上椁材既多故不須獻直還

觀之而已

右獻明器○既殯旬而布材與明器詳見并○竹不成用瓦

不成味木不成斲琴瑟張而不平竿筮備而不和有鐘磬而

無筮簋詳見喪禮儀夏后氏用明器殷人用祭器周人兼用之上

卜日既朝哭皆復外位卜人先奠龜于西塾上南首有席楚焯置

于焦在龜東焯存闕反劉吐敦反又徒敦反又反又音純焦

以鑽灼龜者焦炬也所以燃火者也周禮蕤氏掌共焦擊以待卜

事凡小以明火蕤焦燄燄其燄契以授卜師遂以役之○鑽子官

反一本作灼炬也音巨蕤時髓反掌共音恭擊本又作契苦計反

劉苦結反蕤人悅反燄劉音俊又存闕反又子闕反○疏曰荆本

是草名以其與荆楚之荆名同故或言楚也古法鑽龜用荆謂之

荆焯也焦炬也者謂存火者為炬亦用荆為之故云所以燃火者

也周禮蕤氏掌共焦擊以待卜事凡卜以明火蕤焦燄燄其燄契

以授卜師杜子春注云明火以陽燄取火於日將此明火以燒蕤

焦使然又將此燄契以柱於燄火吹之使熾以授卜師族長泄卜

用作龜也燄讀為戈鑄之鑄者取其銳頭為之灼龜也

執焦席者在塾西長丁丈反泄音利又音類○族長有司掌族人

親疏者也泄臨也吉服服玄端也占者三人掌

玉兆瓦兆原兆者在塾西者南而東上○疏曰言族長故知掌

族親疏也宗人直去吉服不言服名則祭服為吉服士之祭服

玄端而已宗人掌禮之官著玄端則筮史亦服練冠長衣雜記所

云是求吉故筮者不純凶也云占者三人掌玉兆瓦兆原兆者案

周禮大小掌三兆之法云兆者灼龜發於火其形可占者其象似

玉瓦原之豐罍是用名之焉上古以來作其法可用者有三原原

田也杜子春云玉兆帝顛頊之兆瓦兆帝堯之兆原兆有周之兆

此三兆者當代之別名及占之又體色墨坼之等故占人云君

占體大夫占色史占墨卜人占坼注云體兆象色兆氣墨兆廣坼

兆墨也體有吉凶色有善惡墨有大小坼有微明尊者視兆象而

已卑者以次詳其餘也周公卜武王占之曰體玉其無害凡卜體

詳見并

詳見并

詳見并

詳見并

詳見并

詳見并

詳見并

詳見并

詳見并

詳見并

詳見并

詳見并

詳見并

詳見并

詳見并

詳見并

詳見并

詳見并

詳見并

詳見并

詳見并

詳見并

詳見并

詳見并

詳見并

詳見并

詳見并

詳見并

人龜示高以龜腹甲高起所當灼處示泄卜也疏曰凡下法案

禮記云禘祥見乎龜之四體鄭注云春占後左夏占前

左秋占前右冬占後右今云腹甲高者謂就龜

之四體腹下之甲高起之處鑽之以示泄卜也

人還少退受命近受命宜命也命曰哀子某來日卜葬某父某

甫考降無有近悔近附近之近考登也降下也言卜此日葬魂

神無所徧指也云咎悔者亦謂冢墓有所崩壞也

即席西面坐命龜與授卜人龜負東扉宗人不述命亦士禮略凡

多也負東扉侯龜之兆也疏曰云宗人不述命亦士禮略者以

儀多也者言凡非一則大夫以上皆有述命述命與命龜異故知

此不述而有即席西面命龜若大夫已上有述命者自然與西面

命龜異可知言凡卜述命命龜重威儀多對筮時述命命筮

同筮輕威儀少云侯龜之兆也者下文告于主婦主婦哭是也

卜人坐作龜興其墨興起也周禮卜人凡卜事示高揚火以作龜致

致其墨者此據小事故宗人受龜示泄卜泄卜受視反之宗人退

不使大小下眠高作龜東面乃旅占卒不釋龜告于泄卜與主人占曰某日從不釋龜復

執之也古

文曰授卜人龜告于主婦主婦哭不執龜者告于異爵者使人告

為日于眾賓眾賓僚友不來者也疏曰上云既朝哭皆復外位外位

中有異爵卿大夫等故就位告之既言使人告明不在此

故鄭云不卜人徹龜宗人告事畢主人經入哭如筮宅賓出拜送

來者也若不從卜擇如初儀

右卜葬日記大夫士庶人三月而葬王制○死三日而殯三

月而葬詳見卒哭附○士三月而葬同上○凡卜筮日旬之外

日遠某日旬之內日近某日喪事先遠日吉事先近日喪事

練祥也吉事祭祀冠娶之屬也疏曰喪事葬與練祥是奪

哀之義也非孝子之所欲但制不獲已故卜先從遠日而起

示不宜急微伸孝心也宣八年左傳曰禮卜葬先遠日辟

卜葬其祖某甫若夫卜葬其妻則祝辭云乃某卜葬其妻某氏乃者言之助也妻甲故假助句以明夫之尊也其弟為兄則祝辭云某卜葬兄伯子某若兄為弟則云某卜葬其弟某兄弟稱名則子孫與夫皆稱名故鄭注於子孫通稱名可知也○
 雜記○卜日吉告從于主婦主婦哭婦人皆哭主婦升堂哭者皆止事畢○疏曰正經直云闔東扉主婦哭不云主婦升堂哭者皆止之事故記明之云卜日吉告從于主婦
 主婦哭時堂上婦人皆哭主婦升堂堂上婦皆止不哭○本經記



儀禮經傳通解續卷第二

寬政庚申

