

周禮註疏

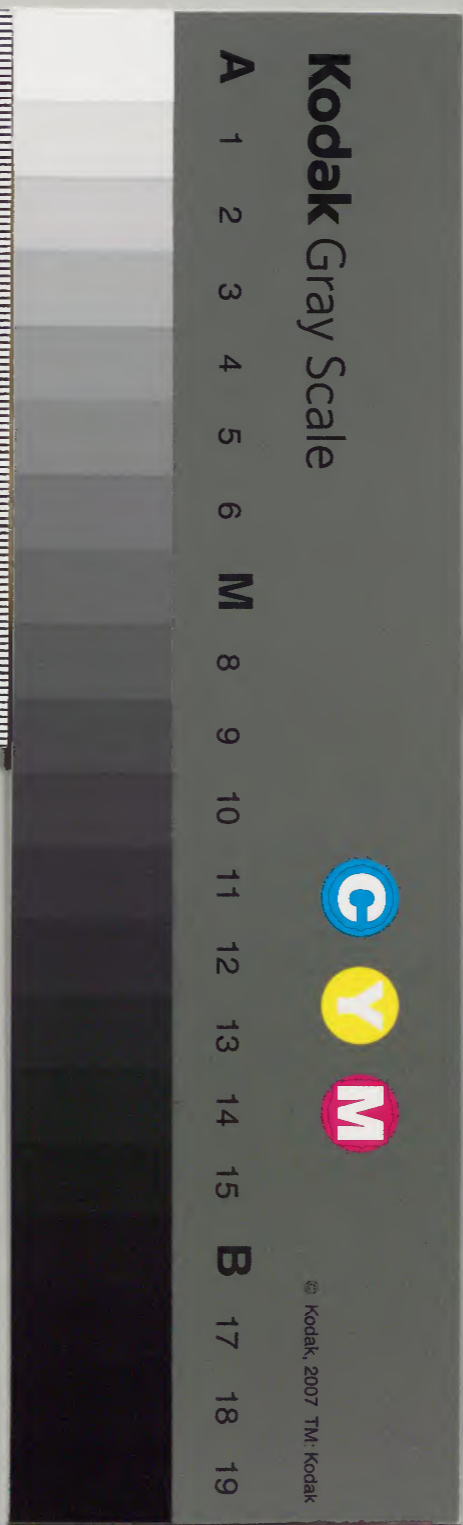
漢書門	六一三九	類
函號	一三五	架
冊數	一二五	冊

內閣文庫		
番號	漢	6139
冊數	125 (54)
函號	276	17

漢書門	六一三九	類
函號	一三五	架
冊數	二七六	冊

內閣文庫		
番號	漢	6139
冊數	125 (55)
函號	276	17

內閣文庫		
番號	漢	6139
冊數	125 (56)
函號	276	17



周禮注疏

三十九之
四十

東 京 圖 書 館				
二〇	三	三	經	漢
冊	號	架	書	書
			函	門
			類	

汲古閣本十三經正義
合九十八冊

不許帶出

周禮註疏卷第三十九

漢鄭氏註

唐賈公彥疏

冬官考工記第六

陸曰鄭云此篇司空之官也司空篇亡漢與購千金不得此前世

識其事者記錄

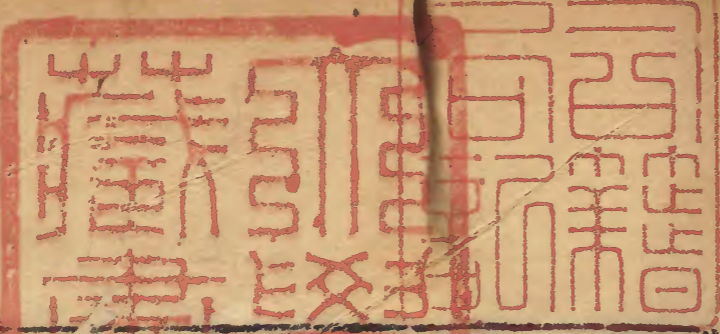
冬官考工記○釋曰鄭目錄云象以備大數爾冬所立官也是官名司空者冬閉

藏萬物天子立司空使掌邦事亦所以富立家使民無空者也司空之篇亡漢與購求千金不得此前世

識其事者記錄以備大數古周禮六篇畢矣古周禮六篇者天子所專乘以治天下諸侯不得用焉六官

之記可見者堯育重黎之後羲和及其仲叔四子掌天地四時夏書亦云乃召六卿商周雖稍增改其職

名六官之數則同矣釋曰鄭義既然今按漢書藝文志云經禮三百威儀三千及周之衰諸侯將踰濼度



惡其害已皆滅去其籍孔子時而多不具故鄭註鄉
 飲酒云後世衰微幽厲尤甚禮樂之書稍稍廢棄孔
 子曰吾自衛反魯然後樂正雅頌各得其所謂當時
 在者而復重雜亂者也惡能存其亡者乎以此觀之
 冬官一篇其亡已久有人尊集舊典錄此三十工以
 為考工記雖不知其人又不知作在何日要知在於
 秦前是以得遭秦滅焚典籍韋氏裴氏等闕也故鄭
 云前世識其事者記錄以備大數耳此記人所為雖
 不同周禮體例亦為序致自末相承總有七段明義
 從國有六職至謂之婦工言百工事重在六職之內
 也從越無罇至夫人而能為弓車言四國皆能其事
 不須置國工也從知者創物至此皆聖人所作言聖
 人創物之意也從天有時至此天時也言材雖美工
 又有巧不得天時則不良也從攻木之工至陶旒言
 工之多少之數及工別所宜也從有虞氏至周人上
 輿論四代所尚不同之事也從一器而工聚者車為
 多言專據周家
 所尚之事也

國有六職百工與居一焉釋曰百工司空事官之屬於天

地四時之職亦處其一也司空掌管城郭建都邑立

社稷宗廟造宮室車服器械監百工者唐虞已上曰

共工釋曰與音預監古銜反上時掌釋曰國有至一焉

文為總目云國有六職者謂國家之事有六種職掌

就六職之中百工與居其一分六職即下云或坐而

論道至治絲麻以成之是也釋曰百工至共工釋曰

云六曰冬官其屬六十掌邦事此百工即其屬六十

言百者舉大數耳但為其篇亡故六十之官不見記

人以此三十工代之也言百即據全則三十工亦一

也云於天地四時之職亦處其一也者記人本意以

國有六職據此文或坐而論道已下百工與居其

一鄭以此為本又以天地四時六職天官冢宰地官

司徒之等官主百工亦居其一分云司空掌營城郭
 已下竝此文見有其事按匠人云營國方九里國
 中九緯城隅之等是營城郭郡城之制及井方一里
 之等是營都邑左祖右社是營社稷宗廟夏后氏世
 室殷人重屋之等是營室宮也車人云羊車栢車是
 營車也繪畫之事是營服也梓人陶人之等是營禮
 樂之器也冶氏矢人弓人之等是營械械即兵器也
 故鄭依而言之也云監百工者唐虞以上曰共工者
 按太史公楚世家云共工作亂帝使重黎誅之又按
 舜典云帝曰疇若予工僉曰垂哉帝曰兪咨垂汝共
 工是唐虞已上曰共工者也若然唐虞以上皆曰共
 工堯時暫為司空是以尚書舜典二十八載後咨四
 岳欲置百揆僉曰伯禹作司空註云初堯冬官為共
 工舜舉禹治水堯知有強殪必有成功改命司空以
 官異之禹登百揆後或坐而論道或作而行之或審
 更名共工是其事也

曲面執以飭五材以辨民器或通四方之珍異以

之或飭力以長地財或治絲麻以成之

言人德能

事業之不同者也論道謂謀慮治國之政令也作起

也辨猶具也資取也操也鄭司農云審曲面執審察

五材曲直方面形執之宜以治之及陰陽之面背是

也春秋傳曰天生五材民竝用之謂金木水火土也

故書資作齊杜子春云齊當為資讀如冬資絺之資

玄謂此五材金木皮玉土

或坐至成之○釋曰此六者即上文
 皮竟反具也註及下同長
 丁大反下同
 操七曹反
 人以覆之○
 論道是也言人能者作而行之是也言人之事審曲

及古閣

面執是也言人之業通四方珍異飭力以長地財治
 絲麻以成之三者是也云論道謂謀慮治國之政令
 此即尚書成王周官云立大師大保茲惟三公
 論道經邦變理陰陽是謀慮治國之政令使陰陽順
 叙也先鄭云審曲面執審察五材曲直方面形勢之
 宜以治之者謂若弓人夾弓庾弓往體多來體寡利
 射侯與弋鄭云射遠者用執若王弓弧弓往體寡來
 體多之類皆是審察五材曲直方面形勢之宜也云
 及陰陽是記其陰陽之面背是也者謂若下云斬穀之道必矩其
 陰陽是記其陰陽之面背也云春秋傳曰虞氏襄二
 十七年宋西門之盟欲再諸侯之兵云天牛五材民
 並用之廢一不可先鄭以五材金木水火土後鄭不
 從手春以資讀如冬資締之資按越語云句踐會稽
 之上乃號令三軍有助寡人謀而退吳者吾與共知
 越國之政大夫鍾進對曰臣聞之賈人夏則資皮冬
 則資絺早則資舟水則資車以待之夫雖無四方之
 憂然謀臣與爪牙之士不可不養今王既稱會稽之
 上然後乃求謀臣無乃後乎是其事也玄謂此五材

金木皮玉土者言此以對彼之五材金木水火土若
 然玄知有皮玉無水火者以百工定造器物之人水
 火單用不得為器物故不取之知有皮玉者此三十
 工內函人為甲韞人為臯陶造鼓鮑人主治皮又有
 玉人之等故知有皮玉無水火者也 **坐而論道謂之王公**
 天子諸侯 **親受其職居其官也**
 是南面之君故知是諸侯也若然尚書三公云論
 道經邦變理陰陽鄭不言者三公有成文不言可知
 故夏傳註云坐而論道謂之王公通職民無正官名
 是其 **作而行之謂之士大夫**
 親受其職居其官也

材以辨民器謂之百工
 五材各有工言百眾言之
 審曲面執以飭五

也 **審曲至百工**
 釋曰審察之名用材之灋皆須
 察審其曲直形勢然後飭五材 **五材至之**

也。釋曰按六官其屬止有六十五材各有通四方

工不過六十而已以是言百者衆言之也

之珍異以資之謂之商旅商旅販賣之客也易曰

至日商旅不行○販甫○釋曰按

賈商旅賈客也行商與處賈爲客此文無賈直云商

旅商是販賣之人故云販賣之客也云易曰者復卦

象辭文也是一日之中商旅飭力以長地財謂之農

不行餘日即行是行日商也

夫三農受夫田也○釋曰飭

長地財謂之農夫按大宰云三農生九穀治絲麻以

遂人云夫一塵田百畝是三農受夫田也

成之謂之婦功布帛婦官之事○釋曰此記

人所錄衆工本擬十篇六十而作唯無百工一事而

已舉餘五者欲重此百工與五者爲類之意若然百

工並是官餘五者或非官知然者王公及士大夫百

工並官其商旅農夫婦功三者非官據九職而言三

者皆是出稅之色故大宰云三農生九穀商賈阜通

貨賄嬖婦化治絲象出稅以當九功也鄭云婦官據

典婦功爲婦官此治絲麻者粵無錡燕無函秦無廬

婦官所統攝故言婦官也

胡無弓車此四國者不置是工也錡田器詩云猗

乃錢錡又曰其錡斯擗鄭司農云函讀如國君舍垢

之舍函鎧也孟子曰矢人豈不仁於函人哉矢人唯

恐不傷人函人唯恐傷人廬讀爲纏謂矛戟柄竹攢

秘或曰摩錡之器胡今匈奴○粵音越錡音博註及

後同廬魯吳反下皆同本或作廬猗直里反錢子淺

反捫音趙一音大了反垢工口反鎧苦大反纏音廬

下同攢才官反李音纂秘音秘劉音筆鋼力庶反
 國乃是古之語辭之曰即今之越字也言無罇無函
 無廬無弓車謂無此罇官兩官之等也○罇此四至
 匈奴○釋曰鄭知此四國不置是官者取下經覆解
 是不置之事知罇田器者越地多泥用此罇者多故
 下云夫人而能為罇故知罇田器是以引詩云待乃
 錢罇彼註云錢銚罇罇又曰詩云其罇斯擱彼註擱
 刺也引之者證罇為田器非鍾罇也先鄭云函讀
 如國君舍垢之舍者按左氏宣公十四年秋九月楚
 子圍宋十五年宋人使樂嬰齊告急于晉晉侯欲救
 之伯宗曰不可又曰川澤納汙山藪藏疾瑾瑜匿瑕
 國君舍垢天之道也彼勸晉侯忍不救宋之事引之
 證舍是舍容之義也引孟子者證舍是甲之意云廬
 讀為纒者纒縷之纒取細長之義也云謂矛戟柄竹
 攢秘者按廬人云為廬器長六尺有六寸惟言
 及戟矛柄之等故知為戟柄也云竹攢秘者漢世以
 竹為之攢攢謂柄之入釜處秘即柄也云或曰者或

有人解廬摩鋼之器者但柄須摩鋼沙滑粵之無罇
 故為此釋引之在下者得為一義故也

也非無罇也夫人而能為罇也燕之無函也非無函
 也夫人而能為函也秦之無廬也非無廬也夫人而
 能為廬也胡之無弓車也非無弓車也夫人而能為
 弓車也雷言其丈夫人人皆能作是器不須國工粵

地塗泥多草蕨而山出金錫鑄冶之業田器尤多燕
 近強胡習作甲冑秦多細木善作矜秘匈奴無屋宅
 田獵畜牧逐水草而居皆知為弓車
 反沈音扶蕨音
 穢劉云穢字之異者近附近之近矜其中
 反李其京反畜牧許又反下音木又音密
 至弓車
 反古揭

○釋曰皆覆釋上文云人人皆能不須置國工之意
 註言其文夫人人皆能作是器不須國工者凡置官
 之灋所以教示在下上行之下效之今一國皆能不
 須教示不置其官關石和鈞王府則有官民足用也
 如鄭此讀則夫人與君之夫人同號讀之也云越地
 塗泥多草蕨而山出金錫者目驗如是也金工皆和
 錫故兼錫而言也云秦多細木者亦目
 驗可知云矜秘者矜即前註攢一也
 謂始闔端造器物若世本作者是也
 ○知音智創初
 亮反依字作翔

闔音一也運物謂之知通物謂之聖凡知聖有若
 六德之知仁聖義之知聖則據賢人已下此言知聖
 則濬哲文明之等也引世本作者無句作磬儀狄造
 酒之等皆非聖知但聖佐知所為則皆由聖
 知而起是以聖人之時有此世本所作也
 巧者述
 之守之世謂之工
 父子世以相教
 父子世以相教
 ○釋曰

此世謂若管子書云工之子商百工之事皆聖人之
 之子四民之業皆云世者習也

作也
 事無非聖人所為也
 曰據世本作篇多非
 聖人親為要君統臣功
 燦金以為刃凝土以為器作
 故皆聖人統攝之也

車以行陸作舟以行水此皆聖人之所作也
 凝堅

也故書舟作周鄭司農云周當為舟
 灼反義當作鑠
 始灼
 凝堅至為舟
 釋曰上經云百工皆聖
 人所作此經言聖人所作之器見其驗也
 天

有時地有氣材有美工有巧合此四者然後可以為

良
 時寒温也氣剛柔也良善也
 合如字
 時
 善也
 釋曰此經已下說作器之灋須合天時地氣
 之義將欲說已下不善之事故先於此說四者和合
 及古

乃善之意也云時寒溫也者謂若弓人春液角材美夏治筋秋合三材冬定體之屬是依寒溫而作

工巧然而不良則不時不得地氣也不不時不得天

時橘踰淮而北為枳鸚鵡不踰濟貉踰汶則死此地

氣然也鸚鸚鵡鳥也春秋昭二十五年有鸚鵡來巢

傳曰書所無也鄭司農云不踰濟無妨於中國有之

貉或為援謂善緣木之援也汶水在魯北枳古氏反鸚徐劉

音權公羊傳同本又作鸚左傳同其俱反鴝音欲濟

子禮反四瀆水貉戶各反獸名依字作獬汶音問水

名援鸚鸚鵡至魯北鸚鸚曰左氏傳作鸚鴝公羊

音袁鸚傳作鸚鴝此經註皆作鸚字與左氏同春秋

昭二十五年有鸚鴝來巢傳曰書所無也先鄭云不

踰濟無妨於中國有之者按異義公羊以為鸚鴝夷

狄之鳥穴居今來至魯之中國巢居此權臣欲自下

居上之象穀梁亦以為夷狄之鳥來中國義與公羊

同左氏以為鸚鴝來巢書所無也彼註云周禮曰鸚

鴝不踰濟今踰宜穴而又巢故曰書所無也許君謹

按從二傳後鄭駁之云按春秋言來者甚多非皆從

夷狄來也從魯疆外而至則言來鸚鴝本濟西穴處

今乃踰濟而東又巢為昭公將去魯國今先鄭云不

踰濟無妨於中國有之與後鄭義同也云貉或為援

謂善緣木之援也者先鄭依或讀為貉別更為一解

云汶水在魯北汶陽田或屬齊或屬魯是齊南魯北

故云鄭鄭之刀宋之斤魯之削吳粵之劔遷乎其地而

弗能為良地氣然也去去此地而作之則不能使良

也削削如字本思去去此至良也釋釋曰若據經

約思詔二反所所言則鄭之刀以此刃之鐵移

向宋而作斤宋之斤移向鄭而作刀皆不得為良故

指刀斤削劔而言皆地氣使然故鄭云去此地而作

之不能使良也 燕之角荆之幹 妣胡之筥 吳粵之金錫 此材

之美者也 荆荆州也 幹柘也 可以為弓弩之幹 妣

胡胡子之國在楚旁 筥矢幹也 禹貢荆州貢櫛幹 柘

柘及箇籀 櫛故書筥為箇 杜子春云 妣讀為焚 咸丘

之焚書或為邠 妣胡地名也 箇當為筥 筥讀為橐 謂

箭橐 〇 妣扶云 反筥 古老反 註作橐 同幹 古旦反 或

音同邠 邠彼貧反 〇 說材之事也 〇 釋曰 自此已下

籀籀櫛三邦 底貢註云 櫛幹 柘相 四木名 幹 柘 櫛 籀

竹 吟 風 櫛 木 類 周之始 肅 慎 氏 貢 櫛 矢 石 磐 此 州 中

四年左氏云 頓子胡子者是也 若楚旁則亦屬荆州

別言 妣胡之筥者 荆即楚也 以州言之 若然 妣胡得

與楚別言也 子春云 妣讀為焚 咸丘之焚者 左氏桓

七年春二月己亥 焚咸丘 公羊云 焚之者 何樵之也

樵之者 何以火攻也 咸丘者 何邾婁之邑也 云 天有

時以生 有時以殺 草木有時以生 有時以死 石有時

以泐 水有時以凝 有時以澤 此天時也 言百工之

事當審其時也 鄭司農云 泐讀如再 扞而後 卦之扞

泐謂石解散也 夏時盛暑大熱則然 〇 泐音勒 澤音

勒 卦如字 又俱 〇 百工至則然 〇 釋曰 云百工之

賣反 解音蟹 〇 事當審其時也 者 弓人所云 四時

者是也 先鄭云 泐讀如再 扞而後 卦之扞者 此扞謂

揲著之灋 故易云 分之為二 以象兩 卦一以象三 揲

之以四以象四時歸奇於扞以象開五歲再開故再扞而後卦象其合集

凡攻木之工七

攻金之工六攻皮之工五設色之工五刮摩之工五

搏埴之工二攻猶治也搏之言拍也埴黏土也故

書七為十刮作扞鄭司農云十當為七扞摩之工謂

玉工也扞讀為刮其事亦是也○刮古八反搏李音

拍音百反黏女廉反扞劉凡攻至了二○釋曰此音利戚音完李侯管反

作有殊此絕與下為總目○已下言工之頭數并所云搏之言拍也埴黏土也者以手拍黏土以為培乃

燒之尚書禹貢曰厥土赤埴墳註亦云埴黏土者也先鄭云扞讀為刮者舌為聲刀為形左聲右形刮摩

之義是故攻木之工輪輿弓廬匠車梓攻金之工築

冶冕栗段桃攻皮之工函鮑鞞韋裘設色之工畫績

鐘筐幌刮摩之工玉柳雕矢磬搏埴之工陶旋事

官之屬六十此職其五材三十工略記其事耳其曰

某人者以其事名官也其曰某氏者官有世功若族

有世業以氏名官者也廬矛戟矜秘也國語曰侏儒

扶廬梓榎屬也故書雕或為舟鄭司農云輪輿弓廬

匠車梓此七者攻木之工官別名也孟子曰梓匠輪

輿鮑讀為鮑魚之鮑書或為鞞蒼頡篇有鞞鞞鞞讀

為歷運之運幌讀為芒芒禹迹之芒柳讀如巾櫛之

櫛流讀為甫始之甫埴書或為植杜子春云雕或為

舟者非也玄謂旒讀如放於此乎之放○臬古栗字

劉徒亂反鞞況萬反劉音運本或作鞞同鞞戶對反

後同筐音匡幌莫黃反柳側筆反旒甫罔反又音甫

侏音朱榘古馮反字或作檣鞞匹學反劉音僕莞

如亮反柔革工芒莫黃反下同放甫罔反下同

攻木至陶旒○釋曰上云其數此給以事職之也攻

木之工七輪人為輪蓋輿人為車輿弓人為六弓廬

人為柄之等匠人為宮室城郭溝洫之等車人為車

梓人為飲器及射侯之等攻金之工六築氏為削冶

氏為戈戟鳧氏為鍾臬氏為量段氏為鑄桃氏為劍

攻皮之工五函人為甲鮑人主治皮鞞人為鼓韋氏

裘氏闕也設色之工五畫繡二者別官同職共其事

者畫績相須故也鍾氏染鳥羽筐氏闕幌氏主漉絲

刮摩之工五玉人造圭璋之等柳氏闕雕氏闕與人

主造矢磬氏為磬搏埴之工二陶人為瓦器甃甃之

屬旒人為瓦簷○圖事官至之放○釋曰三十工於

六十為不備記人錄者未必在六十工之內直以數

言之充得三十工而已也云其曰某人者以其事名

官也者匠人梓人鞞人鮑人之類是也此等直指事

上為名也云其曰某氏者其義有二一者官有世功

則以官為氏若韋氏裘氏冶氏之類是也二者族有

世業以氏名官若鳧氏臬氏之等是也云廬子戟矜

秘也者方言戟三刃持其柄自關而西謂之杖又云

矜謂之杖云國語曰侏儒扶廬者晉語文公問胥臣

胥臣對曰成施植鎛蘧蔭蒙瓊儒扶廬矛矜是也云

梓榘屬也者按釋木云稻山檣註云檣梓二木名此

司禮疏

卷之三十六

及古閣

諸戎云芒芒禹迹畫為九州經啓九道引之者亦取音同云柳讀為巾櫛之櫛者按左氏僖二十二年晉太子圉為質於秦將逃歸謂嬴氏曰與子歸乎對曰子之欲歸不亦宜乎寡君之使婢子侍執巾櫛以固子也從子而歸棄君命也引之者證柳櫛是一也云旒讀為甫始之甫者甫訓為始故讀從之於義無所取故後鄭不從也玄謂旒讀如放於此乎之放者按隱二年無駭入極公羊傳曰疾始滅也始滅人於此乎是也言作瓦器者亦相放

周人上輿



官各有所尊王者相變也舜至質貴陶

器甕大瓦棺是也禹治洪水民降丘宅土卑宮室盡力乎溝洫而尊匠湯放桀疾禮樂之壞而尊梓武王誅紂疾上下失其服飾而尊輿



云官各有所尊王者

相變也者此陶匠梓輿據上三十工並是官台又所尊上不同故云官各有尊王者相變也云舜至質貴陶器者按禮記表記云虞夏之文不勝其質殷周之質不勝其文謂上代質後代文若以文質再而復而言則虞又當質故云至質瓦器又至質故禮記郊特牲云器用陶匏是祭天地之器則陶器為質也以代當質故用質器也云甕大瓦棺是也者喪禮兩甕禮酒明堂位云秦有虞氏之尊也檀弓云有虞氏瓦棺是也此據升為帝時所上不得取陶于河濱解此也禹治洪水者昔鯀治水九載績用不成舜臣堯舉八愷八愷中有禹堯使之治水大禹謨云禹浚水徹予是也云民降丘宅土者禹貢文云卑宮室者論語文言民下居平土營農種作故為之治溝洫以通水通水之官匠人是故夏上匠也云湯放桀者尚書云湯放桀于南巢云疾禮樂之壞者桀之無道民墜塗炭廢度靡措是禮樂之壞也梓人所以造作禮樂之器故湯上之也云武王誅紂者尚書牧誓云甲子昧爽戰于牧野是武王誅紂之事紂之無道臣下化之無

尊卑之差失其服飾但車服者顯尊卑之差故周公制禮尊上於輿也故一器而工聚

焉者車為多周所上也故一至為多釋曰云一器者車也而工聚者

謂有輪人與人車人就職中仍有辦人是一車有六器工聚者車最多於餘官以周所上故也

等之數釋曰云六車有天地之象人在其中焉六等之數

易之三材六畫釋曰云六車有至六畫釋曰云六

地之象者下文云軫之方也以象地蓋之圓也以象天是車有天地之象也云人在其中焉者在車蓋之中也云六等之數應易之三材六畫者易說卦云立

天之道曰陰與陽立地之道曰柔與剛立人之道曰仁與義兼三材而兩之故易六畫而成卦兼三材者

天有陰陽地有柔剛人有仁義三材六畫一材兼二畫故車之六車軫四尺謂之一等戈秘六尺有六寸

等之禮也

既建而地崇於軫四尺謂之二等人長八尺崇於戈

四尺謂之三等戈長尋有四尺崇於人四尺謂之四

等車戟常崇於戈四尺謂之五等曾矛常有四尺崇

於戟四尺謂之六等此所謂兵車也軫與後橫木

崇高也八尺曰尋倍尋曰常戈長丈二戈戟矛皆

插車軾鄭司農云地讀為倚移從風之移謂著戈於

車邪倚也會發聲直謂矛地以氏反後同崇亦

反後放此曾枉由反或且州反皆插徐文初輒反厥

初洽反輻於綺反劉於寄反車傍也一音起寄反倚

移於綺反下以氏反下放釋曰此經說車六等之數此六

此著丁略反邪似嗟反

禮記卷之十三

禮記卷之十三

等軫一人一之外兵有四等此謂前驅車所建故詩云伯也執殳為王前驅彼註引此文為證前驅明此是前驅所建可知。○釋曰云此所謂兵車也者謂下兵車之輪崇者也云軫與後橫木者即今之車枕一也知八尺曰尋者此經皆以四尺為差人長八尺而殳長尋有四尺崇於人四尺則八尺之外唯有四尺在是尋長八尺可知知倍尋曰常者殳長丈二而云車載崇於殳四尺則丈二之外有四尺總丈六尺是倍尋曰常也云戈安載矛皆插車輪者當皆以鐵圍範邪置於輪之上下乃插而建之容出先刃入後刃言之則邪向前一則邪向後乃可得也先鄭云通讀為倚移從風之移者司馬長卿上林賦云從風倚移云會車謂之六等之數。○申言發聲直謂牙會牙二丈也。○釋曰前已云之今又凡察車數也。○釋曰申言數也。○釋曰前已云之今又凡察車之道必自載於地者始也是故察車自輪始。○先視

於也自從也凡察車之道欲其樸屬而微至不樸屬

無以為完久也不微至無以為戚速也。○樸屬猶附

著堅固貌也齊人有名疾為戚者春秋傳曰蓋以操

之為已蹙矣速疾也書或作數鄭司農云樸讀如子

南僕之僕微至謂輪至地者少言其圓甚著地者微

耳著地者微則易轉故不微至無以為戚數。○樸普

音僕一音扶祿反屬章欲反下及註同戚徐劉將六

反李音促註同著直略反下同操七曹反數色角反

下同易。○樸屬至戚數。○釋曰此已下云造車有

以或反。○善惡高下大小之宜云春秋傳者按公羊

傳莊公三十年冬齊人伐山戎傳云此齊侯也其稱

人何貶曷為貶司馬子曰蓋以操之為已蹙矣註云

及古

及古

操迫也已甚也蹙痛也鄭氏以蹙為疾與何休別先鄭云子男僕之僕哀二年左氏傳云初衛侯游于郊子男僕引之輪已崇則人不能登也輪已庫則於馬者取音同也

終古登地也 **地** 已大也甚也崇高也齊人之言終古猶言常也地阪也輪庫則難引

○庫音婢地徐文爾反劉堂何反李音他

轉人同大音泰劉 **地** 已大至難引 ○釋曰輪已崇他餓反阪音反 **地** 則過六尺六寸軫即過四尺大

高故人不能登也輪已庫則無六尺六寸故兵車之軾即無四尺大下則馬難引常似上阪也

輪六尺有六寸田車之輪六尺有三寸乘車之輪六

尺有六寸 **田** 此以馬大小為節也兵車韋路也田車

木路也乘車玉路金路象路也兵車乘車駕國馬田

田馬

○乘繩證反後乘車皆放此 **田** 故兵至六寸 ○釋曰上文云車大高大下不得

所今此經云須得所之意也先言兵車者重戎事故也田獵戰伐相類即言田車以繼兵車後別言乘車

之等也 **田** 此以至田馬 ○釋曰言以馬大小為節者馬高則車亦高馬下則車亦下一以馬之高下為

車之節度云韋路木路玉路等皆據中車而言也云國馬者據駟人云國馬之輪而言國馬則投人所云

種馬戎馬齊馬 **六尺有六寸之輪** 軾崇三尺有三寸道馬四者是也

也加軾與轅焉四尺也人長八尺登下以為節 **此**

車之高者也軾輿也鄭司農云軾車也轅讀為旃僕

之僕謂伏兔也玄謂軾轂末也此軾與轅并七寸田

車又宜減焉乘車之軌廣取數於此軌廣八尺旁出

輿亦七寸也。○輶音只，轂末也。輶音卜，又音僕，音衛。旃僕之然，反下如字。又音卜，軌廣古曠，反後。○六尺至為節。○釋曰：此經論軫崇四尺，不故此。○高不下之節上云：兵車乘車輪高六尺六寸，軾是軸頭處輪之中央，故崇三尺有三寸，加輪與軾二者七寸，則得四尺。○此車至寸也。○釋曰：云此車之高者，對田車是車之下者也。先鄭云：軾，惠也。者物有二名耳。云：讀為旃僕之僕者，讀音同而未聞所出也。云：謂伏兔也。者：漢時名今人謂之車，是也。玄謂：軾，轂末也。此軾與輶并七十者，四馬車一軾，車軸上有伏兔，伏兔尾後上載車軾，軾始有車輿，則軸去地三尺三寸上，又兼伏兔及軾并七十寸。車輿去地總四尺也。云：田車又宜減焉者，田車軾崇二尺一寸半，減乘車寸半，加軾與輶亦減乘車寸半，為五寸半也。云：乘車之軌廣取數於此者，車輿六尺有六寸，軌廣謂轍廣轍八尺，則車輿外旁出輿兩相各七寸七寸之數，取於軾，軾七十寸之故，故云取數於此也。

輪人為輪，斬三材必以其時。

三材所以為轂，輻牙也。

斬之以時，材在陽則中冬斬之，在陰則中夏斬之。今

世轂用雜榆，輻以檀，牙以榿也。

○牙音訝，下皆同。中音仲，下中夏同。榿居

良。○疏：三材至榿也。○釋曰：輪人唯造車輪，輪之三材唯轂、輻、牙，故鄭以此三者解之也。云：材在陽

中冬斬之，等竝據山虞文知之。鄭舉今世所用木為此三者，未知周用何木也。三材既具，巧

者和之。

調其鑿內而合之。

○鑿在洛反。又曹報反。內如銳反。依字作納。合

音闕。又疏：調其至合之。○釋曰：鄭以調解和鑿，如字。內謂孔入轂入牙者，竝須調使得所也。轂

也者，以為利轉也。輻也者，以為直指也。牙也者，以為

固抱也。

利轉者，轂以無有為用也。鄭司農云：牙讀

望遠視也。凡人職可
合見，疏非也。進視
也。

月龍政

卷之三

沈

如跛者訝跛者之訝謂輪轅也世間或謂之罔書或

作轅音柔李而又反也者以為直指也者入轂入

牙並須直指不邪曲也云牙也者以為固抱也者使

牢固抱曲云利轉者轂以無有為用也者按老子道

經云三十輻共一轂當其無有車之用註無有謂空

虛轂中空虛輪得行與中空虛人居其上引之者證

轂為由空乃得利轉之義也先鄭讀牙為訝跛者之

訝者訝迎也此車牙亦轅之使兩頭相迎故讀從之

輪敝三材不失職謂之完敝盡而轂輻牙不動

婢世反徐輪敝至之完釋曰謂之為職者轂輻

劉伏滅反牙各自職任自相支持雖盡不動是不

失職也望而眡其輪欲其慎爾而下也進而眡之欲

其微至也無所取之取諸圜也輪謂牙也慎均致

貌也進猶行也微至至地者少也非有他也圜使之

然也鄭司農云微至書或作危至故書圜或作員當

為圜慎莫歷反圜于權反望而至圜也釋曰

致直置反下註種致同望而視之謂車停止

時云慎爾者慎均致貌爾助句辭云下也者謂輻

轂上轂至兩兩相當正直不旁也故云下也望

其輻欲其掣爾而織也進而眡之欲其肉稱也無所

取之取諸易直也掣織殺小貌也肉稱弘殺好也

鄭司農云掣讀為紛容掣參之掣玄謂如桑蠖蛸之

蛸音蕭又色交反又音朔李又所咸反稱尺證

反註同易以豉反殺色界反劉色例反下同一音

如字掣參上色交反又音蕭劉音朔下所林望其

反蠖戚毗昭反劉平堯反蛸音蕭又音消至直

及古閣

卷之三十七

也。釋曰：上經總視輪，此經則視輻。下云：進而視之，則上云：望其輻，據住止時也。○**𠄎**，擊纖至之，蛸。○釋曰：云：擊纖殺小貌也。者：凡輻皆向轂處，大向牙處，小言擊纖據向牙處，小而言也。云：肉稱弘殺好也。者：向轂為稱故為弘殺。先鄭云：紛容擊參之擊者，此蓋有文，今檢未得。玄謂如桑、蝶、蛸之蛸者，讀從爾雅釋蟲。螳螂、蝶、蛸，並取音同也。**望其轂欲其眼也，進而眡之，欲其疇之**

廉也，無所取之，取諸急也。**𠄎**，眼出大貌也。疇，慢轂之

革也。革急則裏木，廉隅見。鄭司農云：眼讀如限，切之

限。○眼，魚懇反。疇，音疇。下同。劉又音濤。李一音持株。

反，或一音蹈。慢，莫干反。裏，音果。見賢。遍反。限，魚懇

音如字。李倉愛反。**𠄎**，時隱起，然後以革斲之。革急裏

木，隱起見。疇，覆也。謂以革覆轂也。○**𠄎**，眼出至之

其綆欲其蚤之正也。**𠄎**，蚤當為爪，謂輻入牙中者也。

鄭司農云：綆讀為關東言餅之餅，謂輪輦也。玄謂輪

雖輦爪牙必正也。○綆，依註音餅。李方善反。又姑杏

下同。餅，必井反。劉方項反。輦，劉薄歷反。李又**𠄎**，眡其

方，匹反。一音薄。計反。下皆同。爪，牙劉音雅。○**𠄎**，至正

也。○釋曰：凡造車輪，皆向外。輦向外，輦則車不掉。先

鄭讀綆為山東言餅之餅，依俗讀也。玄謂輪雖輦爪

牙必正也。者：爪入牙中，**𠄎**其齒，雖敝不

鑿孔，必正直不隨邪也。○**𠄎**，謂輻入轂中者也。齒與爪不相侷，乃後輪敝

盡，不匡刺也。鄭司農云：齒讀如雜廁之廁，謂建輻也。

泰山平原所樹立物為齒，聲如戴博立梟，梟亦為齒。

匡枉也。○菑側吏反註及下皆同。鬪五構反一音隅。危九委反刺洛葛反下同。蔽則更反。臯古堯。

反。菑謂至枉也。○釋曰：上視輻入牙中，此言察菑此輻入穀中，須得所之意也。凡植物於地中謂之

菑，此輻入穀中似植物地中亦謂之菑。言菑蚤不鬪者人之牙齒參差謂之齧，此三十輻入穀與蚤入牙

一相當不相侷，亦是不齧也。如此輪雖故盡不匡刺先鄭云菑讀如雜廁之廁者讀從史游章分別

部居不雜廁義取不參差意也。云博立臯某者謂博戲時立一子於中央謂之臯，某云為菑亦立為

菑之義也。凡斬穀之道必矩其陰陽。矩謂刻識之也。故書矩為距。鄭司農云當作矩，謂規矩也。

此欲斬穀之時先就樹刻之，記識其向日為陽，背日為陰之處，必記之者為後以火養其陰故也。陽也者，稟理而堅陰也者，疏理而柔是故以火養其陰

也者，稟理而堅陰也者，疏理而柔是故以火養其陰也。而齊諸其陽則穀雖敝不歛。稟致也，火養其陰多

堅之也。鄭司農云稟讀為奠，祭之奠歛當作耗。玄謂歛歛暴陰柔後必撓滅疇革暴起。

奠一音真歛李戚好角反。劉呼報反，耗呼報反。暴步角反，下同。劉步莫反，一音蒲報反。撓乃孝反。

○稟之忍反。本又作稟。劉依司農音。稟致至暴起。○釋曰：此穀若不以火養，炎陰柔之處使堅與陽齊等，後以革鞮陰柔之處木則瘦滅革

不著木必有暴起，若以火養之，雖敝盡不歛暴也。穀小而長則柞大而短則

摯。鄭司農云柞讀為迫，啗之啗謂輻間柞狹也。摯讀為桀，謂輻危桀也。玄謂小而長則菑中弱大而短

則穀末不堅。○柞莊百反，桀劉魚列反。摯穀小至則威魚結反，迫啗莊百反。

則穀末不堅。威魚結反，迫啗莊百反。摯穀小至則威魚結反，迫啗莊百反。

此已下論車須長短小大相稱之事。鄭司至不堅。釋曰先鄭讀柞為迫。昔之昔者依俗讀之以擊為槩。後鄭從而就足之玄。謂小而長則留中弱者以較小而長則輻間狹。故留中弱也。云大而短則末不堅者謂較大而短即較末。是故六分其輪崇以其淺短故較末不得堅牢也。

一為之牙圍

六尺六寸之輪牙圍尺一寸

是故

圍。釋曰以上文小大不得其所。此文制禮使得其所也。云六尺六寸之輪牙圍尺一寸者。此據兵車乘車而言。若田車之輪小崇六尺三寸計亦可知也。參分其牙圍而漆其二

不漆其踐地者也。漆者七寸三分寸之一。不漆者三寸三分寸之二。令牙厚一寸三分寸之二。則內外面

不漆者各一寸也。○令力呈反卷內皆不漆至

同厚朝豆反後放此寸也。○釋

曰就一尺一寸且取九寸三分分之各得三寸。猶有二寸在。又一寸為三分二寸為六分三分分之各得二分。若然一分有三寸三分寸之二二分總得七寸三分寸之一。是漆之者也。餘一分者三寸三分寸之二。是不漆者。故云不漆者三寸三分寸之二也。云令牙厚一寸三分寸之二。則內外面不漆者各一寸也。者無正文以意解之。故云令牙厚一寸三分寸之二。餘二寸分於外內面。故各一寸也。

內而中誦之以為之較長以其長為之圍。六尺六寸之輪漆內六尺四寸是為較長三尺二寸圍徑一

尺三分寸之二也。鄭司農云。梓者度兩漆之內相距

之尺寸也。○中丁仲反誦丘勿反。六尺至寸也。度待洛反。下度之同。○釋曰上經不

漆者外內面各一寸。則兩畔減二寸。故漆內有六尺

四寸也。中屈此六尺四寸。故較長三尺二寸也。又以

三尺二寸為圍圍三徑一三尺得一尺餘二寸寸作三分為六分又徑二分故徑一尺三分寸之二也

以其圍之防指其數指除也防三分之一也鄭司

農云指讀為桑蝶蛸之蛸讀為蜂數之數謂轂空

壺中也玄謂此數徑三寸九分寸之五壺中當輻留

者也峰數者猶言趨也數者眾輻之所趨也○防音

蕭數素口反李一音倉豆反空以其至其數○釋音孔趨七佳反又七須反下同曰車轂之灋其孔

必大頭寬小頭狹當輻入處謂之數寬狹處中而已云防者三分之一也者於前一尺三分寸之二三分

取一指除也以除空中當數之處使容車轂也○指除至趨也○釋曰云防三分之一者凡言防者分

散之言數亦不定是以王制云祭用數之防註以為當年之什一以其下有喪周王年之防遂以當年經

用之什一言之此下文賢是大頭穿內徑四寸五分寸之二此當數處於徑三分之一為徑三寸九分寸

之五大小相稱故以防為三分之一釋之也讀為蜂數之數此亦依俗讀之以蜂窠有孔數然此三十輻

入轂處亦數然也玄謂此數徑三寸九分寸之五者以轂徑一尺三分寸之二今一尺取九寸三分之一

得三寸仍有一寸三分寸之三在今以一寸者為九分寸之二為六分總為十五分三分取一得五分故

云徑三寸九分寸之五也五分其轂之長去一以為賢去三以為

軹鄭司農云賢大穿也軹小穿也玄謂此大穿徑

八寸十五分寸之八小穿徑四寸十五分寸之四大

穿甚大似誤矣大穿實五分轂長去二也去二則得

六寸五分寸之二凡大小穿皆謂金也今大小穿金

厚一寸則大穿穿內徑四寸五分寸之二小穿穿內
徑二寸十五分寸之四如是乃與數相稱也
○去起
呂反後
去一去二皆同賢如字劉李
○五分至為軋○釋曰
胡明反註同稱尺證反下同
○上經言轂空壺中此
經言轂大小兩頭○鄭司至稱也○釋曰云玄謂
此大穿徑八寸十五分寸之八者經云五分其轂之
長去一以為賢即以轂長三尺二寸徑一尺三分寸
之二而五分去一尺去二寸得八寸三分寸之二
者本三分寸今為十五分寸即以二分者為十分去
二分得八分故云大穿徑八寸十五分寸之八也云
小穿徑四寸十五分寸之四者經云去三一尺五分
去三去六寸得四寸三分寸之二亦為十五分寸之
十五分去三去六分得四分故云小穿徑四寸十五
分寸之四云大穿甚大似誤矣者以其大穿與數中
及小穿三者須相類故鄭以五分去二為允也云今
大小穿金厚一寸者無正文以目驗知之故云今也

大小穿穿內皆以金消
去二寸故各減二寸也
容轂必直陳篆必正施膠必

厚施筋必數疇必負幹
○鄭司農云讀容上屬曰軋

容玄謂容者治轂為之形容也篆轂約也疇負幹者

革轂相應無羸不足
○篆直轉反數色角反李
色注反約烏孝反又如字○鄭

司至不足○釋曰先鄭讀容上屬後鄭不從者軋轂
未無形容可見其轂上則夏篆夏縵轂約故不從也
云疇負幹者革轂相應者疇覆也謂以革覆轂轂之
木隱著革使之急是革轂相應也云無羸不足者羸
與不足同蒙無字若轂有耗瘦不隱著轂則革有羸
而轂不足著轂不耗革轂相應革無羸轂亦無不足
也
既摩革色青白謂之轂之善
○謂丸漆之乾而以

石摩平之革色青白善之徵也
○丸如字
又胡喚反○至徵也

○釋曰此謂以革鞞鞞訖將漆之先以骨丸

參分其

之待乾乃以石摩平之其色青白則善也

鞞長二在外一在內以置其輻

令輻廣三寸半則輻內九寸半輻外一尺九寸

長至九寸○釋曰此經欲論置輻於鞞相去遠近之

灋云鞞長三尺二寸上經文令輻廣三寸半知者按

上云以圍之防指其數數中三分徑一鞞徑既一尺

三分寸二今取一分作空中空中徑三寸九分寸之

五兩畔得二分有七寸九分寸之一兩廂分之一畔

得三寸九分寸之五下文云量其鑿深以為輻廣深

三寸半故知輻廣三寸半也依前所計言之輻深實

應三寸十八分寸之一言三寸半舉成數言也若然

鞞既長三尺二寸輻居二寸半餘有二尺八寸

半三分之輻外得一尺九寸輻內得九寸半也

凡輻

量其鑿深以為輻廣

廣深相應則固足相任也

音良下量其數同鑿曹報反又

如字後同深尸鳩反下放此

輻之廣深各有三寸厚是相應也至上輻廣而鑿淺

鞞小而長鞞大而短則不相應故槩也

則是以大抗雖有良工莫之能固

反或九

活反

輻廣至能固

釋曰此及下

鑿深而輻小

則是固有餘而強不足也

言輻弱不勝鞞之所任

也

○強其良反劉

其尚反勝音升

鑿深至足也

釋曰云鑿深而

則應大是相稱若輻小則固有餘固有大故鑿得深其輻

由鞞大鑿深故也而強不足由輻小故也

故竝其輻

廣以為之弱則雖有重任鞞不折

言力相稱也弱

苗也今人謂蒲本在水中者為弱是其類也鄭司農

言力相稱也弱

言力相稱也弱

云竝讀如絃。綖之絃謂度之。

○故竝獲耕反

言

力至度之。釋曰云

言力相稱也。若止謂輻廣與鑿深相稱。按史游章云：蒲蕩蘭席，謂取蒲之本，在水者為席，則此經弱亦是輻入轂。

輻入轂也。參分其輻之長而殺其一，則雖有深泥亦弗

之濂也。

殺

衰小之也。鄭司農云：濂讀為黏，謂泥不黏著輻也。

黏著輻也。

○殺色界反。劉色例反。註同。濂依字力。輦反。依註音黏。女廉反。衰劉初危反。一音如

字著直略反。

參分至濂也。○釋曰：假令輻除入轂下附著同。之中其外長三尺，則殺一尺以向牙

以本麓末細塗則向下。

參分其股圍去一以為轂圍。

利故泥不黏著之也。

謂殺輻之數也。鄭司農云：股謂近轂者也。轂謂近

牙者也。方言：股以喻其豐，故言轂以喻其細。人脰近

足者細於股，謂之轂。羊脰細者亦謂轂。

○轂胡飽反。又下教反。李

又苦教反。近附近

說

謂殺至謂轂。○釋曰：云謂殺之近脰刑定反。輻之數也者，上經云：殺其一者

據長短之中，殺一分。此經三分殺一，據本麓末細而言其輻近轂處，謂之股。若人脰股近牙細者，謂之

轂。謂若人脚近踝之轂也。假令輻近轂處圍六寸也。先鄭云：方言，股以喻其豐者，方者止謂方欲言股之

時，此股喻其豐，非謂揚雄以異方之語不同。方言也。股既喻豐，故言轂以喻其細。一切麓細相對細處，則

言轂謂云喪禮綴足用燕，凡轂在南之類。揉輻必齊

云羊脰細者亦為轂者，今人猶言之也。

平沈必均。

揉

謂以火槁之，衆輻之直齊如一也。平

沈平漸也。鄭司農云：平沈謂浮之水上，無輕重。

反又音柔。李又奴丑反。一音而又反。槁劉苦老反。漸子廉反。下同。

說

揉謂至輕重。○釋曰：云揉謂

及古韻

以火槁之者曲者以火炙之木則濡可揉戾使直槁就也故云揉謂以火槁之也云衆輻之直齊如一也者謂以火槁之後直不曲故云直齊如一也重者沈多輕者沈淺沈重者更去之則平而輕重等也

以指牙牙得則無槩而固得謂倨句鑿內相應也

鄭司農云槩撥也蜀人言撥曰槩玄謂槩讀如涅從

木熱省聲 ○槩魚列反依註音涅乃結反李一音

得謂至省聲 ○釋曰云得謂倨句鑿內相應也者

以輻直者為倨以牙曲者為句輻牙雖有倨句至於

鑿內必正正則為得得則若無槩而牢固也先鄭讀

槩為危槩之槩故更轉從撥也後鄭讀槩即是槩蘇

結切云槩讀如涅謂涅物於孔中之涅又解槩字以

其用木為槩故從木也云熱省聲者熱者去下火取

上與熱為聲可謂上 **不得則有槩必足見也**

聲下形故云省聲也 **必足**

見言槩大也然則雖得猶有槩但小耳

○見賢遍反詳同

必足至小耳 ○釋曰云必足見言槩大也必足乃

據槩而言言足見故知槩大乃足見也云然則雖得

猶有槩但小耳者上經云無槩而固即是無槩鄭必

知上文有槩但小者鄭更無異文直以文勢反之可

知知然者此經云不得則有槩必足見言槩大則知

上經得不足見無大槩有小槩可知故鄭云雖得猶

有槩但小耳鄭非直以文勢反之知有槩以 **六尺有**

意量之輻入牙中無有不用槩而固者也 **六寸之輪**

縵參分寸之二謂之輪之固輪輦則車

行不掉也參分寸之二者出於輻股鑿之數也

○縵參方

穎反下七南反又

有輦車不掉則得輪之固

音三掉徒弔反

也云參分寸之二者出於輻股鑿之數也者鑿牙之

時孔向外侵三寸之二使輻股外算故云輻股鑿之

及古閣

卷之三十九 二十五

也凡為輪行澤者欲杼行山者欲侷○杼謂削薄其

踐地者侷上下等○杼直呂反侷亡

為車之灋各順其所宜是以行澤者欲杼知是削薄

其踐地者下文云是刀以割塗故知削薄之行山欲

上下等者下文云是杼以行石雖不動於

鑿旁恐石傷之故欲上下等而得久長也杼以行澤

則是刀以割塗也是故塗不附○附著也侷以行山

則是搏以行石也是故輪雖敝不凝於鑿○搏圓厚

也鄭司農云不凝於鑿謂不動於鑿中也玄謂凝亦

敝也以輪之厚石雖齧之不能敝其鑿旁使之動○搏

徒九反李又丈轉反凝本○搏圓至之動○釋曰

又作聲音吝李一音鱗○先鄭以凝為動而不動

於鑿中後鄭以凝亦敝不能敝於鑿旁不從先鄭者

以其動者先動於旁乃及於中不可先動於中故不

從凡揉牙外不廉而內不挫旁不腫謂之用火之善

也廉絕也挫折也腫癭也○挫作臥反李又

善○釋曰此一經論用火揉牙使之圓正之意古者

車輞屈一木為之要當木善火齊又得乃可圓而得

所也○廉絕至癭也○釋曰凡屈木多外廉絕是

理內挫折中旁臆負起無此三疾是用火之善也

故規之以砥其圓也○輪中規則圓矣○釋曰謂輪

成以繩規之中規則不枉也萬之以砥其匡也○中丁仲

等為萬萋以運輪上輪中萬萋則不匡刺也故書萬

反劉音流下文。等為至作矩。釋曰云等為萬。同李文里俱反。以運輪上者見今車近萬。於輪一邊置於輪上。是等為萬。以運輪上也。輪一轉一而不高不下。中於萬。則輪不匡刺。縣之

以眡其輻之直也。輪輻三十上下相直。從旁以繩

縣之中繩則鑿正輻直矣。縣音玄後。皆同直音。直矣。釋曰

曰此以輪側於一邊。輪輻三十兩兩上下相直。從旁以繩縣之。兩兩中縣則鑿正而輻直矣。水之

以眡其平沈之均也。平漸其輪無輕重則斷材均

矣。斷陟。平漸至均矣。釋曰兩輪俱置水中。角反。觀眡四畔入水均否。若平深均則斷材

均。量其藪以黍以眡其同也。黍滑而齊以量兩壺

無贏不足則同。量其至同也。釋曰謂兩輪俱用黍量。眡其容受同不齊同則無贏

亦無不足。鄭云黍滑而齊則不取。權之以眡其輕重

之俾也。俾等也。稱兩輪鈞石同則等矣。輪有輕重

則引之有難易。易以。稱兩輪鈞石同則等矣。者

正以鈞石言之者。以其輪重非斤兩所准擬。故可規

故以三十斤曰鈞。百二十斤曰石之言也。故可規

可萬可水可縣可量可權也。謂之國工。國之名工

輪人為蓋。達常圍三寸。圍三寸徑一寸也。鄭司農云

達常蓋斗柄下入杠中也。杠。圍三至中也。蓋

引二十有八器類相似。故因遺輪人造蓋。但程圍倍

蓋柄有兩節。此達常是上節下入杠中也。及古閣

之六寸

圍六寸徑二寸足以含達常鄭司農云程

蓋杠也讀如丹桓宮楹之楹

○程讀為楹音盈

曰此蓋柄下節龕大常一倍向上舍達常也先鄭引

丹桓宮楹之楹者按莊二十三年為迎姜氏為華飾

故丹桓公廟之楹柱引之證 **信其程圍以為部廣部**

此蓋柄之程楹柱之類也

廣六寸 廣謂徑也鄭司農云部蓋斗也

○信音申 廣古曠反

劉音徑 信其至六寸○釋曰此言蓋之斗四面鑿

下同 孔內蓋弓者於上部高降穹然謂之為部

信古之申字館申上程圍六寸也 **部長二尺** 謂斗柄達

寸以為此部徑部徑六寸也

常也 謂斗柄達常也○釋曰此部即達常以此

也 **程長倍之四尺者一** 杠長八尺謂達常以下也

加達常二尺則蓋高一丈立乘也

一丈立乘也者人長八尺蓋弓有 **十分寸之一謂之**

宇曲之減二尺得不障人目也

枚 為下起數也枚一分故書十與上二合為二十

字杜子春云當為四尺者二十分寸之一

○為于偽 反下為兩

同 **卅** 為下至之一○釋曰云故書十與上二合為

卅字則二十三十四十字一字為兩讀因而有

之子春不從者文理俱周乃合於義若以十合二為

卅是則於文字得矣若讀以分向下讀之其義安在

故子春經 **部尊一枚** 尊高也蓋斗上隆高高一分

為正也

也 **尊** 尊高至分也○釋曰高者必尊故尊為 **弓鑿**

廣四枚鑿上二枚鑿下四枚

弓蓋撩也廣大也是

為部厚一寸

音老劉力報反。鑿才報反。椽。曰云弓蓋椽也者。漢

世名蓋弓為椽子也。云廣大也者。恐直以橫廣四枝。上下不知其數。故訓廣為大明。上下及橫皆四分也。云是為部厚一寸者。經兩四一二故厚一寸也。必以孔上二枚。孔下四枚。以其弓下用力故也。鑿深

二寸有半。下直二枚。鑿端一枚。

鑿深對為五寸是

以不傷。達常也。下直二枚者。鑿空下正而上低二分

也。其弓蓄則撓之。平剗其下二分。而內之。欲令蓋之

尊終平不蒙撓也。端內題也。

音空音孔。蓄側皆反。劉

冉反。鑿深至題也。釋曰。此經說蓋斗之上

鑿深對為五寸。是以不傷。達常也者。前文云部廣六寸。達常徑一寸。達常上入部中。徑一寸。則兩畔共有

五寸。在今以弓鑿深二寸半。兩相各二寸半。是不傷。達常故云不傷。達常也。云下直二枚者。鑿空下正而

上低二分也者。直正也。鑿孔下正者。上文鑿下四枚。今於內畔於下亦四枚。與外正平。故云平於下正也。

云而上低二分者。前文鑿上二枚。今於內畔孔低二分。鑿上亦四枚。故云上低二分也。若然。部總一寸。今

鑿上鑿下俱四枚。已用八枚。其中惟有二枚在。故云

弓蓄則撓。撓亦減也。弓外畔上下四枚。今於內畔減

二枚。惟有二分。剗去也。故云平剗其下二分。而內之

云。欲令蓋之尊終平不蒙撓也者。蓋尊外畔孔上二

枝。及內畔上下俱四枚。若然。蓋弓向外頭仰。但以蓋

弓三分一分外。為宇曲。又以衣蒙之。則弓低。故蓋尊

終平不蒙撓。又得吐水也。云端內題也者。蓋斗外寬

內狹。以是故。蓋弓內端削。使狹為題頭。故云端內題

也。弓長六尺。謂之庇軼。五尺。謂之庇輪。四尺。謂之庇

軼。軼。庇覆也。故書庇作秘。杜子春云。秘當為庇。謂覆

也。軼。軼。庇覆也。故書庇作秘。杜子春云。秘當為庇。謂覆

一幹也玄謂軹轂末也輿廣六尺六寸兩轂并六尺四寸旁減軌內七寸則兩軹之廣凡丈一尺六寸也六尺之弓倍之加部廣凡丈二尺六寸有字曲之減可覆軹不及幹○底方二反轄○此經說蓋有大小不定之事云輿廣六尺六寸者輿人文云旁減軌內七寸者七寸以承輿故旁減軌內七寸上云以其轂長二在外一在內以置其輻輻內九寸半總三分寸之二金轄之間三分寸之一輻又三寸半總尺四寸以此計之以七寸承輿七寸為軌故云旁減軌內七寸也云兩軹之廣凡丈一尺六寸也者向計輿六尺六寸并兩轂六尺四寸總一丈三尺減尺四寸入輿下其餘有丈一尺六寸也云六尺之弓倍之加部廣凡丈二尺六寸有字曲之減可覆軹不及幹者下文註云股面三尺幾半通尊一尺為五尺近半倍之加

部廣六寸總丈一尺六寸以幾半言之則不整丈一尺六寸經云覆軹當允經中之數故云可覆軹不及也也參分弓長而揉其一也參分之持長撓短短者近

部而平長者為宇曲也六尺之弓近部二尺四尺為宇曲○近附○釋曰云參分之持也者弓長六尺三分一分有二尺既云參分弓長揉其一則揉其二尺近部者故云三分之持長撓短短者近部內而平長為宇曲鄭反覆言之六尺之弓近部二尺四尺為宇曲必撓近部二尺者以其本鑿弓孔時外畔弓上二枚弓下四枚內畔上下俱四枚由弓頭仰故須近部撓之使平向下四尺持之為宇曲也吐水參分其股圍去一以為蚤圍蚤當為爪以弓鑿之廣為股圍則寸六分也爪圍一寸十五分寸之

及古聞

一音爪。蚤當至之一。釋曰：此言弓近蓋計復。上云弓擊廣四枚，即以方圍之，四四十六，故圍寸六分者為十八分，通前總四十八，取三十分去十分，得二十分，十八分者去六分，得十二分，以十二分并二十分，三十分，寸之二，即是十五分，寸之一，故云爪圍一寸十五分，寸之二，即是一寸五分，寸之一，故云爪圍一寸之一也。

之弓上近部平者二尺，爪末下於部二尺，二尺為句。

四尺為弦，求其股，股十二，除之，面三尺，幾半也。音祈。

尊高至半也。釋曰：云以其一為之尊者，正謂近部二尺者對末頭四尺者為下，以二尺者為高，云爪末下於部二尺者，正謂蓋柱并達常高一丈八尺，故四面字曲垂二尺也。云二尺為句，四尺為弦，求

其股者，鄭欲解字曲之減減蓋之寬，覆軹不及幹之意。凡筭灋以蚤低二尺，即以低二尺者為句，又以持長四尺為弦，又蚤末直平者為股，弦者四尺，四四十六，為丈六尺，句者二尺，二二而四，為四尺，欲求其股之直平者，算灋以句除弦餘為股，將句之四尺除弦丈六尺，中除四尺，仍有丈二尺，在然後以算灋約之，廣一尺，長丈二尺，方之丈二尺，取九尺，三尺一截，相裨得方三尺，仍有三尺，在中破之，為兩段，各廣五寸，長三尺，裨於前三尺，方兩畔，畔有五寸，兩畔并前三尺，為三尺半，角頭仍少方五寸，不合，不整三尺半，幾近也。言上欲尊而字欲卑。上近部平者也。賸下曰：近半。上欲尊而字欲卑。釋曰：此言為下而字。同賸大回反。說也。上謂近部二尺者，字謂持長者也。上尊而字卑，則吐水疾而雷遠。蓋者主為雨設也。乘車無蓋，禮所謂潦車，謂蓋車與。音老與音及古。及古。

餘註蓋者至車輿。釋曰云蓋者主為雨設也。乘故無蓋故彼云及葬執蓋從車持旌。鄭云王平生時乘車建旌雨則有蓋。又道右職云王式則下前馬王下則以蓋從。註云以蓋從表尊非謂在車時若今傘蓋者也。云禮所謂潦車謂蓋車輿者。按既夕禮云乘車載廬道車載朝服。橐車載簑笠。註云今文橐為潦。此註云禮所謂潦車者指儀禮。今文而言也。鄭彼不從。今文此引之者。鄭兩解。故此從之。但潦車云載簑笠。笠所以禦暑。簑所以禦雨。雨時或設簑或設蓋。故疑是彼潦車。遂言輿也。若然蓋車於天子當木路。故既夕註云橐猶散也。散車以田以鄙之車。司常云旌車載旌。註云旌車木路也。下以田以鄙之車是木路。與潦車為一物。故知此則木路至於田獵建大麾無蓋。在國巡行則或載旌或設蓋也。

蓋已崇則難為門也。蓋已卑是蔽目也是故蓋崇十尺。註十尺其中正也。蓋十尺字二

尺而人長八尺卑於此蔽人目。

註釋曰云蓋十尺字

二尺者據人長八尺中人而言。若孔子及父皆身長十尺則蓋丈二者也。**良蓋弗冒弗紘**

殷畝而馳不隊謂之國工。註隊落也。善蓋者以橫馳

於壘上無衣若無紘而弓不落也。註殷音隱不隊直類反。

至國工。釋曰云良蓋弗冒則無衣不須言不紘。若言不紘則有衣而不須紘也。云殷畝而馳者據不冒

者而言。

輿人為車輪崇車廣衡長參如一謂之參稱。註稱猶等

也。車輿也。衡亦長容兩服。註稱尺證。稱猶至兩反。註同。

輿人專作車輿。記人言車者車以輿為主。故車為總名。鄭為輿者此官實造輿。故從輿為正。云參如一者

謂俱六尺六寸也云容兩服者服馬也以參分車廣

去一以為隧兵車之隧四尺四寸鄭司農云隧謂

車輿深也讀如鑽燧改火之燧玄謂讀如邃宇之邃

○隧雖遂反註邃同又謂車輿之縱凡人所乘車

皆取橫闊以或參乘或四乘故橫則六尺六寸此隧

輿之縱三分六尺六寸取二分以四尺四寸為之不

從先鄭者車無取於鑽燧改火之義故讀從邃宇之邃也參分其隧一在前二在

後以操其式兵車之式深尺四寸三分寸之二

兵車後言乘車故據先而言其實乘車亦同也云或

深尺四寸三分寸之二者以四尺四寸取三尺得一

尺又一尺二寸三分寸之二者以四尺四寸取三尺得一

三分二寸為六分取一得二分故云深尺四寸三分

寸之二云以操其式者式謂人所馮依而式敬故名

此木為以其廣之半為之式崇兵車之式高三尺

三寸兵車至三寸釋曰車輿之廣六尺以其

隧之半為之較崇較兩輪上出式者兵車自較而

下凡五尺五寸故書較作權杜子春云當為較較

反輪於綺反劉於較兩至為較釋曰較謂車

既反下同權音角輿兩相今人謂之平扁也言兩

較謂車相兩旁豎之者二者既別而云較兩輪上出

式者以其較之兩頭皆置干輪上二木相附故據兩

較出式而言之云兵車自較而下凡五尺五寸者以

其前文式已崇三尺三寸更增此隧之半二尺二寸

故為五尺五寸按照十年左氏傳云陳鮑方睦遂伐

欒高氏子良曰先得公陳鮑焉往遂伐虎門公卜使

及古閣

王黑以靈姑鉞率吉請斷三尺而用之彼註云斷三尺使至於較大夫旗至較按禮緯諸侯旗齊軫大夫齊較軫至較五尺五寸斷三尺得至較者蓋天子與其臣乘重較之車諸侯之車不重較故有三尺之較也或可服君誤六分其廣以一為之軫圍軾輿後橫者也

兵車之軾圍尺一寸軾輿至一寸○釋曰云六分者謂輿廣六尺六寸而六

分取一故得參分軾圍去一以為式圍兵車之式

圍七寸三分寸之一兵車至之一○釋曰謂參分前軾圍尺一寸而為之尺

一寸取九寸為三分去三寸得六寸餘二寸各三分之二寸為六分去二分得四分以三分為一寸餘一

分添前六寸為七寸參分式圍去一以為較圍兵車

之較圍四寸九分寸之八兵車至之八○釋曰以式圍七寸二分寸之

一取六寸三分去二寸得四寸仍有一寸三分寸之一

以一寸者為九分一分者轉為三分并為十二分去四分得八分故云較

圍四寸九分寸之八也參分較圍去一以為軾圍兵車之軾圍三寸二十七分寸之七軾輿之植者衡

者也與轂末同名○植直吏○釋曰以前較謂四寸九分寸之八四寸取三寸去一寸得二寸餘一寸為二十七分餘八分為二十四分并之為五十一分取三十去十分得二十分又二十一者去七分得十四添

前二十為三十四分取二十七分為一寸餘有七分

在添前二寸總為三寸二十七分寸之七也云與較

末同名者前云覆軾不及軾註軾是轂末此軾是車

較下豎直者及較下橫者直衡者竝縱橫相貫也參分軾圍去一以為軾圍

兵車之鞞圍二寸八十一分寸之十四鞞式之植

鞞圍二寸八十一分寸之十四鞞式之植

及古鞞

者衡者也鄭司農云轡讀如繫綴之綴謂車輿輪立
者也立者為轡橫者為軹書轡或作軹玄謂轡者以
其鄉人為名
○轡音對又張歲反李一音都回反綴
張歲反軹劉音領又音零下同鄉許亮
反○同但在式木之下對人為名耳參分軹圍分前
三寸二十七分寸之七取三寸去一寸得二寸餘七
分者假令整寸為八十一分此二十七分寸之七為
二十一分寸即八十一分寸之二十一三分之去七
分得十四分故云軹圍二寸八十一分寸之十四也
云軹式之植者衡者也者先鄭讀軹為綴又以軹軹
為一處解之後鄭皆不從者以其無所指歸故以鄉
人為名據前○圍者中規方者中矩立者中縣衡者中
式下為之也

水直者如生焉繼者如附焉○治材居材如此乃善

也如生如木從地生如附如附枝之弘殺也○仲反下
皆同殺○治材至殺也○釋曰凡作車之慶其材
色界反○有圍者中于規有方者中於矩有直豎立
者中于繩縣之垂者衡橫也橫者中於水無高下也
云直如生焉者如木之從地初生云繼者如附焉者
材有大小相附著如木之
枝柯本大末小之弘殺也

小則摧引之則絕○并偏邪相就也用力之時其大
并於小者小者強不堪則摧也其小并於大者小者

力不堪則絕也○居如字舊音據并如○凡居至則
字又必政反邪似嗟反○絕○釋曰

上經言居材得所此經言不得所之事凡居材大與
小無并之使偏邪此汎說居材之濫為總也云大倚
小則摧者倚則并也凡居材當各自用力若使大并
倚并小材小材強不堪大材所倚則摧折矣云引之

司禮充
卷之三十五
及古則

則絕者上文云居材大與小無并已言大倚小則推
未言小并大之事則此引之則絕據小并大而言也
若小并於大大木振其棧車欲奔**棧車欲奔**為其無革鞆不
小木力不堪則絕斷也
堅易圻壞也士乘棧車於驗反又於檢反為于偽反
鞆莫淺反易以易棧車欲奔○釋曰棧車無革鞆與
鼓反圻勑白反易可圻壞故當奔向內為之云士
乘棧車者巾車職文**飾車欲侈****飾車**謂革鞆輿也大夫以上
革鞆輿故書侈作移杜子春云當為侈為侈○釋
曰據大夫已上以革鞆輿不畏圻壞故欲得向外侈
也云大夫以上者則天子諸侯之車以革鞆輿及鞆
約也但有異物之飾者則得玉金象之名號無名號
者直以革為稱革路墨車之等是也若木路亦以革
鞆但不漆飾故以木為號孤卿轂上有篆飾即以篆
纓為名也按殷傳云未命為士者不得乘飾車士得

乘飾車者後
吳代禮也

周禮註疏卷第四十
漢鄭氏註
唐賈公彥疏

周禮註疏卷第四十

漢鄭氏註

唐賈公彥疏

駟人為駟

駟車轅也詩云五檠梁駟

○駟張留反方

轅謂之駟蔡音駟人爲駟。釋曰於三十二無駟
木本又作駟同。人之官但車事是難故車官別主
此職也。云詩云五檠梁駟者。秦詩引之者。證駟是車
轅之事。彼詩云檠歷錄也。梁駟上句衡也。一駟五束
束有歷錄是也。駟有三度軸有三理。目下車度深淺之數
錄是也。駟有三理。目下車度深淺之數。國馬之駟深四尺
有七寸。國馬謂種馬戎馬齊馬道馬高八尺兵車

周禮疏

卷之四十一

及古

乘車軹崇三尺有三寸加軹與轆七寸又并此軹深則衡高八尺七寸也除馬之高則餘七寸為衡頸之

間也鄭司農云深四尺七寸謂轆曲中○種章勇反齊側皆反轆

音卜舊方木○國馬至曲中○釋曰知國馬謂種反又音僕

戎齊道者校人馬有六種下文有田馬駑馬明此四者當國馬也庾人云馬八尺以上為

龍故鄭云高八尺云兵車乘車軹崇三尺有三寸者上文云兵車輪崇六尺有六寸軹崇三尺三寸加軹

與轆四尺是也云餘七寸為衡頸之間也者按下文註衡圍一尺三寸五分寸之一頸圍九寸十五分寸

之九并尺三寸與九寸為三尺二寸衡圍五分寸之一於十五分寸之九當得十五分寸之三并頸圍十

五分寸之九為十五分寸之十二圍三徑一二十一寸徑七寸餘有一寸十五分寸之十二為二十一寸復分之

為十五分通前十五分寸之十二為二十七徑得十

五分寸之九此九分當為馬頸低消之先鄭云深四尺七寸謂轆曲中者此據輿以上而言故後鄭從之

田馬之軹深四尺 田車軹崇三尺一寸半并此

軹深而七尺一寸半今田馬七尺衡頸之間亦七寸

則軹與轆五寸半則衡高七尺七寸

以上文田車輪崇六尺有三寸軹崇三尺一寸半并

此軹深四尺為七尺一寸半加軹與轆五寸半總七

尺七寸駑馬高七尺則七寸亦衡頸之間消之也知

加軹與轆五寸半不七寸者亦約軹崇與兵車軹崇

校寸半明軹轆亦校寸半也云田馬七尺者亦約庾

人馬七尺曰駑以其兵車乘車駕國馬明田車駑馬

也以此約之明駑馬之軹深三尺有三寸 輪軹與

役車駕駑馬也 駑馬之軹深三尺有三寸 輪軹與

軹轆大小之減率寸半也則駑馬之車軹崇三尺加

軫與鞅四寸又并此鞅深則衡高六尺七寸也今駕

馬六尺除馬之高則衡頸之間亦七寸減同洽斬反

率音類又音律下同輪軻至七寸也。釋曰鄭以田車之

軻軻則駕馬是六尺之馬所駕之車又宜下故知輪

軻軻軻大小之減率例一寸半與田車減兵車乘車

同也是以鄭解駕馬之車皆減田車一寸半也若然

衡頸之間同七寸若車雖有高下至於衡頸不得不

同故下云小於度謂之無任衡軸有三理一者以為

頸用力是同是以不得有麤細軸有三理一者以為

嫩也無節目也與軸並列朝有三度已言軻有

三理未說故於此重起端序耳云一者二者以為久

以為嫩也者無節目是軸之美狀也

也堅刃也三者以為利也滑密軻前十尺而策

半之謂軻軻以前之長也策御者之策也十或作

七合七為弦四尺七寸為鈞以求其股股則短矣七

非也鄭司農云軻謂式前也書或作軻玄謂軻是軻

濼也謂輿下三面之材軻式之所封持車正也劉音

犯註同軻音犯對音樹謂軻至正也。釋曰云軻謂車式

策則五尺矣言策者策以禦馬欲取策與軻長短相

准合度之意也云十或作七合七為弦四尺七寸為

鈞以求其股股則短矣者七七四十九四丈九尺四

四丈六丈六尺七寸又得四尺九寸并之二

丈九寸算法以鈞除弦以二丈九寸除四丈九尺仍

有二丈八尺一寸在然後以求其股以二丈八尺一

司農疏

卷之四十一

源古關

十寸方之三百寸得廣六寸長五尺中分之禪前五尺之方一廂得三寸角頭方三寸三而九又用一寸之方九餘有一寸之方一在總得方五尺三寸餘方一寸以此言之則軌前推有五尺三寸不容馬故云股則短矣七非也云書或作軌玄謂軌是軌灋也謂與下三面之材騎式之所封持車正也者若然經作軌字不為軌先鄭以軌為式前後鄭從古書軌不從軌者以軌為灋是定雖有少儀祭軌字為車旁凡與此古書車旁已字雖異同是式前若作軌則不可軌謂轍廣轂末亦為軌故少儀云祭左右軌軌即轂末考工經涂九軌軌即轍

凡任木 目車持任之材

任正者十分 廣是軌不定故從軌也

其輻之長以其一為之圍衡任者五分其長以其一為之圍小於度謂之無任 任正者謂輿下三面材

持車正者也輻軌前十尺與隧四尺四寸凡丈四尺

四寸則任正之圍尺四寸五分寸之二衡任者謂兩

輓之間也兵車乘車衡圍一尺三寸五分寸之一無

任言其不勝任 於華反勝音升 任正至無任 釋

細不同者各有所宜故不同也 是以云小於度謂之

無任無任謂折壞不任用也 任正至勝任 釋

口名任正者此木任方車輿所取正以其兩轆之所

樹於此木較式依於兩轆故曰任正也云三面材者

比木下及兩旁見其上面託著輿板其面不見故

云三面材也云輻軌前十尺與隧四尺四寸凡丈四

尺四寸者以其經云輻則軌前與下總是輻故鄭通

計之一丈得一尺四尺得四寸四寸者一為五分

四寸為二寸分得二分故云任正之圍尺四寸五分

寸之二云衡任者謂兩輓之間也者服馬有二一馬

有一輓輓者厄馬領不得出云兩厄之間則當輓頸之處費力之所者也云兵車乘車衡圍一尺三寸五分寸之一者田車之衡更無別文亦應與兵車乘車同鄭特言此二者都無正文且據尊者而言其田車之衡任亦當同也衡長六尺六寸五分得一分故云衡尺五寸得三寸又以一寸者為五分得一分故云衡圍一尺三寸五分其軫間以其一為之軸圍

圍亦一尺三寸五分寸之一與衡任相應

釋曰上輿人云輪崇車廣衡長參如一則軫間即與廣與衡長俱六尺六寸以六尺六寸五分取一與

衡任同故軸圍亦一尺三寸十分其軾之長以其一

五分寸之一與衡任相應也

為之當兔之圍

寸之二與任正者相應

通計軾之軾前及隧總計一丈四尺四寸十分取一

故軾之伏兔之處麤細之圍有一尺四寸五分寸之

二與相

應也

圍九寸十五分寸之九

下持制衡鬲之輔故云頸前持衡轅者也云圍九寸

十五分寸之九者以前當兔圍有一尺四寸五分寸

二今以一尺二寸三分之去四寸得八寸又以一寸

者分為十五分二寸為三十分又以五分寸二者為

六分并三十分為三十六分三十分去十分得二十

分六分若去二分得四分總得二十四分以十五分

為一寸仍有九分在添前八

寸總九寸十五分寸之九也

踵圍

踵後承軾者也圍七寸七十五分寸之五十

一

足附在後名為踵故名承軾處為踵也還以上

及古

司禮統

注九寸十五分寸之九計之取五寸去一寸得四寸
 仍有四寸九分在一寸為七十五分四寸為三百分
 又以十五分寸之九者轉為四十五分三分五分
 去一去六十分得二百四十分四十五分者五九四
 十五為五分四寸十五分寸之九在得三十六分并
 前總二百七十六分還以七十五分約寸取二百二
 十五分為三寸添前四寸為七寸餘有五十一也
 是以鄭云圍七寸七十五分寸之五十一也

翰欲其孫而無弧深

釋孫順理也杜子春云弧讀為

淨而不汗之汗玄謂弧木弓也凡弓引之中參中參

深之極也操翰之倨句如二可也如三則深傷其力

○孫音遜注同弧音胡杜

釋孫順至其力○釋曰

音鳥汗李音鳥一音紆言操者以火操使曲也

欲其孫者欲使順理操之云無弧深者無得引弓之

深弓之深大曲也玄謂弧木弓也者見於三也

皆足角反張者也易云弦木為弓是木弓也云此弓

引之中參中參深之極也者弓之下制六尺引之引

之三尺是中參深之極也云如二可也者六尺引二

尺若然九尺得三尺則是弓一尺得三寸三分寸之

一轉軌以前十尺國馬之翰深四尺七寸與二不相

當者通計一丈四尺四寸并輿下數之故得二也二

者翰總長丈四尺四寸且取丈二尺得四尺餘二尺

四寸復得八寸總為四尺八寸是國馬之翰猶不滿

二之數也言今夫大車之轅擊其登又難既克其登

二舉大而而言

其覆車也必易此無故惟轅直且無橈也

釋大車牛

車也擊輶也登上阪也克能也

○夫音符擊竹二反覆芳服反易以鼓反

下注之易喻易同輶音周一音弔今夫至橈也○

或竹二反上時掌反下登上也釋曰攻木之工

說大車者但輶人造輶主為四馬車轅因說駕牛者亦須曲撓之意是以下文云是故輶欲頡典已下還說四馬之轅也此一經說牛車轅不撓之意○大車至能也○釋曰知大車牛車也者車人大車柏車皆牛車又下文云縑是故大車平地既節軒擊之任其牛故知牛車也

及其登也不伏其轅必縑其牛此無故唯轅直且無

撓也地阪也故書伏作偏杜子春云偏當作伏

一臂反劉於**故登也**者倍任者也猶能以登及其下

地也不援其郵必縑其牛後此無故唯轅直且無撓

倍任用力倍也故書縑作鯁鄭司農云鯁讀為

縑關東謂紂為縑鯁魚字○援音袁郵丁禮反縑音秋鯁音秋與縑同

倍任至魚字○釋曰云故書縑作鯁先鄭云鯁讀為縑關東謂紂為縑者按方言本紂自關而東韓鄭

汝頰而東謂之為鯁或謂之為曲縑自關而西為紂云鯁魚字者破故書為鯁也字猶名也既鯁是魚名

明不從**是故輶欲頡典**頡典堅刃貌鄭司農云頡

讀為懇典讀為殄駟車之轅率尺所一縛懇典似謂

此也○頡若很反典音殄又勅殄反注同頡典至此也○釋曰此

鄭云四馬之轅率一尺所一**輶深則折淺則負**輶

縛者此即詩五檠梁輶一也**輶深則折淺則負**輶

之大深傷其力馬倚之則折也掾之淺則馬善負之

○倚於輶掾之至負之○釋曰掾之大深則如上

折故以馬倚之乃折云掾之淺則馬善負之者輶直

似在馬背負之相似故善負之本或作若負皆合義

不須改也駟注則利準利準則久和則安故書準作水

鄭司農云注則利水謂轅脊上雨注令水去利也玄

謂利水重讀似非也注則利謂駟之捺者形如注星

則利也準則久謂駟之在輿下者平如準則能久也

和則安注與準者和人乘之則安準音水又如字

用反又故書至則安釋曰依後鄭讀當云駟

直龍反注則利也準則久也和則安也利準不重

讀先鄭依故書準為水解之後莫不從者駟轅之上

縱不為雨注水無停處故不從也後鄭云駟之捺者

形如注星則利也者此無正文亦是後鄭以意解之

駟之謂形勢似天上注星車之利也云準則久者準

平也亦水之類故以準為平解之云駟之在輿下者

平如準者駟平輿亦平平則穩故得長久也云和則

安注與準者和人乘之則安者注謂轅曲中以前準

謂在輿下前後曲直調和則人乘之安穩安知據人

者見下文云終日馳騁左不倦又云駟欲弧而無折

終歲御衣在不懈是安據人可知也駟欲弧而無折

經而無絕捺駟捺駟大深則折也經亦謂順理也捺

駟至理也。釋曰云駟欲弧而無折者按上文云孫

而無弧深此云欲弧而無折者此欲得如弧無使折

無使折則不弧深亦一也此云經而無絕即進則與

上文欲其孫亦一也故鄭云經亦謂順理也進則與

馬謀退則與人謀言進退之易與人馬之意相應

馬行主於進人則有當退時言進至退時。釋

馬則有情有情乃有謀今言車與人馬謀者若下文

進人則有當退時去住自終日馳騁左不捷杜子

由路遠則倦故當有退時終日馳騁左不捷

春云捷讀為蹇左面不便馬苦蹇轉調善則馬不蹇

也書捷或作券玄謂券今倦字也轉和則久馳騁載

在左者不罷倦尊者在左○捷杜音蹇鄭音倦

子至在左○釋曰子春意據軍將乘車之禮將在

故御者在左捷為蹇蹇解之四馬六轡在御之手而

不在中央而在於左故云左面不便馬苦蹇轉調善

則馬不蹇也云書捷或作券玄謂今倦字也以爲尋

常在國乘車之禮尊在左御者中央故取上文和安

解之言轉和而久馳騁載在左者不罷倦尊者在左

者曲禮云乘君之乘車不敢曠在左必行數千里馬

式注云君存惡空其位是尊者左也行數千里馬

不契需鄭司農云契讀為爰契我龜之契需讀為

畏需之需謂不傷蹄不需道里○契苦結反注同

需音須又乃亂反

之契者詩之文也需讀為畏需之需謂從易需卦之

需終歲御衣衽不敝衽謂裳也○衽而甚反

謂裳也○釋曰禮記深衣續衽鉤邊者據在旁屬帶

處至於問喪云扱上衽及曲禮云苞屨扱衽不入公

門此皆據深衣十二幅要間之此唯轉之和也和

裳皆是衽故此註云衽謂裳也此唯轉之和也

則安是以然也謂進則與馬謀而下○釋曰總

結上進則與馬謀已下勸登馬力登上也轉和勸

四經四者皆由轉和勸登馬力

馬用力馬力既竭轉猶能一取焉馬止轉尚能一

前取道喻易進良轉環澗自伏免不至軌七寸軌中

同豐流 卷之九 及古

有澆謂之國鞞

伏兔至軛蓋如式深兵車乘車式

深尺四十二分寸之二澆下至軛七寸則是半有澆

也鞞有節膠之被用力均者則澆遠鄭司農云澆讀

為澆酒之澆環澆謂漆沂鄂如環

澆于肖反空音在學反被皮寄反

沂魚巾反至軛七寸者是從內向外之言更云軛

鄂五各反澆謂漆則七寸外軛內乃有澆云伏兔至

軛蓋如式深者伏兔衝車軸在輿下短不至軛軛即

輿下三面材是也無伏兔處去軛遠近無文以意斟

酌經云自伏兔不至軛七寸明七寸之外更有寸數

故鄭云伏兔至軛蓋如式深也即引兵車乘車式深

一尺四寸三分寸之二為證此數即上云隧四寸二

分一在外以操其式是也若然自伏兔至軛亦一尺四

寸三分寸之二有七寸三分寸之一直言半有澆者

據七寸不言三分寸之一舉全數而言也言用力均

者則澆遠者用力均謂軛前十尺并入式下曲直皆

用力則漆入式下七寸是澆遠也先鄭讀澆為澆澆

之澆者讀從士冠禮若不醴澆用酒之澆也軛之方

云環澆謂漆沂鄂如環者指謂漆之文理也

也以象地也蓋之圓也以象天也輪輻三十以象日

月也蓋弓二十有八以象星也輪象日月者以其

運行也日月三十日而合宿此言總結上車及蓋

取象之意云軛之方也以象地也者據輿方而言不

言輿言軛者軛是輿之本故舉以言之云蓋之圓也

以象天也者即上輿人所造者也云以象星者星則

輪象日月者以其運行也日月三十日而合宿者輪乃運行之物至於日則一日行一度一年一周天月行十三度十九分度之七一一月一周天又行一辰遂及日而合宿是日月亦是運行之物故以輪象之也

龍旂九旂以象大火也

交龍為旂諸侯之所建也

大火蒼龍宿之心其屬有尾尾九星

音秀下同

交龍至九星。釋曰白此以下為上造車車上皆建旂旂故因說旂旂之義也然此以下九旂七旂六旂四旂之旂旂皆謂天子自建非謂臣下知者以此九七六四不與臣下命相當故也若臣下則皆依命數然天子以十二為節而今建九旂七旂六旂四旂者蓋謂上得兼下也云交龍為旂諸侯之所建也者皆司常文此既非臣下所建而鄭引司常者蓋取彼交龍以釋此旂因言諸侯亦建旂非謂此經論諸侯事云大火蒼龍宿之心者書大傳云夏大火中可種黍菽及春秋火出皆此大火一也東方木色蒼東方

七宿為龍故曰蒼龍日月季秋會於此星則曰蒼角亢氏房心尾箕次比言之則曰心故云大火蒼龍宿之心也云其屬有尾尾九星者是九旂所象也言九旂若此正謂天子龍旂其上公亦九旂若侯伯則士旂子男則五旂大鳥旂七旂以象鶉火也

鳥隼為旂州里之所建鶉火朱鳥宿之柳其屬有星星七

星。釋曰云鳥隼為旂州里之所建鶉火朱鳥宿之柳

皆不得建此七旂之旂言州里建旂者亦取彼成文以釋旂非謂州里得建七旂也云鶉火朱鳥宿之柳其屬有星星七星者南方七宿畫為鶉畫為鳥火色朱日月六月會于柳故云宿之柳也云其屬有星星七星者月令云旦七星中是也不指七星言柳乃云其屬有星者當鶉火三星柳為首故先舉其首後言其屬也若然上心與尾別辰心非尾之首亦舉心後言其屬尾者心為大辰雖非本辰亦為其首也

旗六旂以象伐也



熊虎為旗師都之所建伐屬白

虎宿與參連體而六星

象伐如字劉扶

至六星

釋曰云熊虎為旗師都之所建者亦司常職文云

伐屬白虎宿與參連體而六星者西方七宿畫為虎

金色白孟夏日月會則日宿參伐六星為上下是連

體也師都鄉遂大夫也鄉大夫雖是六命即得建六

旂遂大夫是中大夫四命即不龜蛇四旂以象營室

得建六旂此亦謂天子所建也

也龜蛇為旂縣鄙之所建營室玄武宿與東壁連

體而四星

東壁音壁

龜蛇至四星

釋曰龜蛇為

縣正雖是下大夫四命鄙師上士三命即不得建四

旂此亦謂天子自建也云營室玄武宿者玄武宿云

有甲能禦捍故曰武水色玄孟春日月會故曰宿云

與東壁連體而四星者營室是北方七宿室在東壁

在東西壁而言東壁者據十月在南方壁在東故云

東壁也此星一名室壁一名營室一名水春秋云水

昏正而我裁是也一名

弧旌枉矢以象弧也

觀禮曰

侯氏載龍旂弧韜則旌旗之屬皆有弧也弧以張繆

之幅有衣謂之韜又為設矢象弧星有矢也妖星有

枉矢者蛇行有尾因此云枉矢蓋畫之

作緣同為

觀禮至畫之

釋曰云弧旌者弧弓

于偽反也旌旗有弓所以張繆幅故曰弧旌也

云枉矢者就旌旗張繆弓上亦畫枉矢於上云以象

弧也者象天上弧星弧星則矢星也引觀禮侯氏載

弧韜而云旌旗之屬皆有弧者按司常云全羽為旌

析羽為旌則無繆幅可張而云旌旗之屬皆弧者此

禮記

卷之四十一

及古

韜也。以衣韜其弓，謂之弓韜。月令：帶以弓韜，是也。云又為設矢象，弧星有矢也。者：天上弧星有枉矢，即引孝經：緯枉矢者，蛇行有尾，因此云枉矢。蓋畫之知畫之者，以其弓所以張幅，幅非弦不可着，矢故畫於上。也。按孝經：援神契云：枉矢所以射，慝謀輕考，異都曰：枉矢狀如流星，蛇行有尾，因天文志曰：枉矢類大流星，蛇行而攻金之工，築氏執下齊，冶氏執上齊，鳧

氏為聲，臬氏為量，段氏為鑄器，桃氏為刃。多錫為

下齊，大刃，削殺矢，鑿燧也。少錫為上齊，鍾鼎斧斤戈

戟也。聲鍾錙于之屬，量豆區，誦也。鑄器田器錢，鑄之

屬，刃大刃，刀劍之屬。齊才細反，下及注皆同。段丁

遂，錙音滄，區烏侯反。誦，攻金至為刃。釋曰：此經與

執上齊者，據下文六等言之。四分已上為上齊，三分以下為下齊。築氏為削，在二分中，上仍有三分，大刃之等亦如是。下齊若然，築氏於下齊三等之內，於此舉中言之，鳧氏為聲，按鳧氏為鍾，此言聲者，鍾類非一，故言聲以包之。故注云：聲鍾錙于之屬，桃氏為刃，按下文：桃氏為劍，此言刃變言之者，亦是劍類非一。故注云：刃大刃，刀劍之屬也。多錫至之屬。釋曰：云多錫為下齊者，據下文參分其金而錫居其一，謂之大刃之齊，云削殺矢者，即下文云五分其金而錫居二，謂之削殺矢之齊，是也。云鑿燧也者，即下文錫半，謂之鑿燧之齊，是也。云少錫為上齊，鍾鼎斧斤戈戟也者，即下文四分其金而錫居一，謂之戈戟之齊，已上皆是上齊。若然，鳧氏入上齊，桃氏入下齊，其臬氏為量，段氏為鑄器，亦當入上齊。中云量豆區，誦也者，左氏傳：晏子云：齊舊四量，豆區釜鍾，四升為豆，四豆為區，各自其四，以登於釜，釜十則鍾，云鑄器田器錢，鑄之屬者，詩云：痔乃錢，鑄注云：錢，銚錢，鑄是也。云刃大刃，刀劍之屬者，桃氏為劍，及刀皆大刃也。

金有六齊目和金之品數六分其金而錫居一謂

之鍾鼎之齊五分其金而錫居一謂之斧斤之齊四

分其金而錫居一謂之戈戟之齊參分其金而錫居

一謂之大刃之齊五分其金而錫居二謂之削殺矢

之齊金錫半謂之鑿燧之齊鑿燧取水火於日月

之器也鑿亦鏡也凡金多錫則忍白且明也則忍

金有至之齊。釋曰上文築氏執下齊冶氏執上

齊今於此文戈戟之齊在四分其金而錫居一之

中則此已上六分其金與五分其金在上齊中參分

其金已下為下齊中可知其斧斤在上齊上齊中惟

有冶氏造戈戟則斧斤亦當冶氏為之矣。鑿燧

至明也。釋曰云取水火於日月之器也者司烜氏

職文云凡金多錫則刃白且明也者據

大刃已下削殺矢等鑿燧入且明之內

築氏為削長尺博寸合六而成規今之書刀

規。釋曰鄭云今之書刀者漢時蔡倫造紙蒙恬造

筆古者未有紙筆則以削刻字至漢雖有紙筆仍有

書刀是古之遺灋也若然則經削反張為之若弓之

反張以合九合七合五成規也此書刀亦然馬氏諸

家等亦為偃欲新而無窮謂其利也鄭司農云常

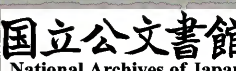
曲却刃也如新無窮已敝盡而無惡鄭司農云謂鋒鏑俱盡

不偏索也玄謂刃也脊也其金如一雖至敝盡無瑕

惡也。鏑五各反冶氏為殺矢刃長寸圍寸鋌寸之重三垸殺矢與戈

戟異齊而同其工似補脫誤在此也殺矢用諸田獵
 之矢也鈇讀如麥秀鈇之鈇鄭司農云鈇箭足入橐
 中者也坑量名讀為丸○鈇徒頂反坑音九
 為丸。釋曰云殺矢與戈戟異齊而同其工者按上
 文戟在上齊內殺矢在下齊中是異齊今此同工不
 可也云似補脫誤在此也者按下矢人自造入矢殺
 矢彼已有此亦有是彼脫漏有人於彼補脫訖更有
 人補於此是誤在此也云殺矢用諸田獵之矢也者
 司弓矢職文先鄭直云坑量名讀為丸者其坑是稱
 兩之名非斛量之號又讀為丸未知欲取何義後鄭
 引之在下者以其坑之度量其名未聞無以破之故
 引之在下也戈廣二寸內倍之胡三之援四之○
 子戟也或謂之鷄鳴或謂之擁頸內謂胡以內接秘

者也長四寸胡六寸援八寸鄭司農云援直刃也胡
 其子○句古侯反下○寸者據胡寬狹云內倍之者
 據胡下柄入處之長胡三之據胡之長援四之據最
 上刺刃之長也○戈今至其子。釋曰據此上下
 文戈與戟別而鄭云戈今句于戟戈戟共為一者據
 漢禮而言漢特見胡橫之句于戟云或謂之鷄鳴者
 以其胡似鷄鳴故也云或謂之擁頸者以其胡曲故
 謂之擁頸有此數名也云內謂胡以內接秘者即柄
 也已倨則不入已句則不決長內則折前短內則不
 疾○戈句兵也主於胡也已倨謂胡微直而邪多也
 以豕人則不入已句謂胡曲多也以豕人則創不決
 胡之曲直鋒本必橫而取圓於磬折前謂援也內長



則援短援短則曲於磬折曲於磬折則引之與胡並

鉤內短則援長援長則倨於磬折倨於磬折則引之

不疾已倨至不疾。釋曰此經論戈之所用主於

疾。釋曰云云。兵戈戰屬是戈為句兵以其有胡子故為

鄭注云句兵戈戰屬是戈為句兵以其有胡子故為

句兵也云云。主於胡也者以胡為主言此者欲見此經

戈不說援專言胡之意也。此經已皆為大也已倨謂

胡頭大舒故云胡微直而邪多也。已句謂胡曲多者

謂胡大橫也云云。以啄人則創不決者橫則擁不削物

故創不決也云云。胡之曲直鋒本必橫而取圓於磬折

者胡子橫捷微邪向上不倨不句似磬之折殺也云

前謂援也者以其援在上故云前云內長則援短者

按上文內倍之四寸援曲之八寸並有定數若胡內

長則胡向上侵援援無八寸故云內長則援短援短

則曲於磬折曲於磬折者由胡向上近援胡頭低胡

頭低則胡曲於磬折也。胡既與援相近故援與胡並

鉤並鉤則援折故云折前也云云。內短則援長者胡內

本四寸今胡近下為之胡下無四寸故胡上援則長

踰入寸矣故云內短則援長也云云。援長則倨於磬折

者以其由胡近下安之則頭舒頭舒是故倨句外博

則倨於磬折也以頭舒故引之不疾。是故倨句外博

博廣也倨之外胡之裏也句之外胡之表也廣其

本以除四病而使用也俗謂之曼胡似此。便婢面

反。曼莫千。此文故云是故謂起上義也云倨之外胡之裏

也者句之外胡之表者倨謂胡上句謂胡下倨與句

皆在外廣故云倨之外胡之裏謂胡下近本增使廣

句之外胡之表謂於胡上近本增之使廣若然則胡

本上下俱寬自然合於磬折無上四疾而使用矣云

俗謂之曼胡似此者由胡外廣而本寬曼胡然俗呼

為曼胡似此經所云者也按莊公四年左氏傳楚武

王荆尸授師子焉以伐隨注云子句子凡戟而無刃秦晉之間謂之矛或謂之鏃吳揚之間謂之伐東齊胡其曲者謂之句子曼胡**重三鈔**鄭司農云鈔量

名也讀為刷玄謂許叔重說文解字云鈔鏃也今東萊稱或以大半兩為鈔十鈔為環環重六兩大半兩

鈔鈔似同矣則三鈔為一斤四兩鈔色劣反又音劣或音環鏃戶關

反又于眷反鄭司農云四兩釋曰先鄭讀鈔為稱尺證反**鈔**取音同後鄭引許叔重說文解字

云鈔鏃也者尚書呂刑有墨罰疑赦其罰百鏃及大辟千鏃許氏以此鈔與尚書鏃為一云今東萊稱或以大半兩為鈔十鈔為環環重六兩大半兩鏃似

同矣者鈔鏃輕重無文故王肅之徒皆以六兩為鏃是以鄭引許氏及東萊稱為證也云大半兩為鈔者此數言大者皆二分之一為大三分之一為少以

兩二十四銖十六銖為大半兩也云十鈔為鏃者鏃則百六十銖為大半兩是銖有六兩大半兩也云鏃鈔似同矣者此從許君之說**戟廣寸有半**

寸內三之胡四之援五之倨句中矩與刺重三鈔

戟今三鋒戟也內長四寸半胡長六寸援長七寸半

三鋒者胡直中矩言正方也鄭司農云刺謂援也玄

謂刺者著秘直前如鐔者也戟胡橫貫之胡中矩則

援之外句磬折與中丁仲反註同刺七賜反註同著直磬反鐔祖閱反劉祖閱反折

與音此經言援言胡又言刺又按上文戈廣二寸

援及接秘長一尺二寸胡長六寸重三鈔此戟廣寸半援及接秘亦長尺二寸胡長六寸狹於戈半寸亦

重三鈺明知刺與援別為三鋒矣云三鋒者胡直中
 知言正也者經云倨句中鄭云胡中矩則倨句
 不中矩謂援為磬折故為倨句也先鄭云刺謂援也
 後鄭不從者經上言援及胡下別言刺明刺與援別
 若不三鋒輕於戈不得同重三鋒也玄謂刺者著秘
 直前如鐔者也者謂於援胡之橫上中使出者也但
 長短無文蓋與胡同六寸乃可充三鋒之數也云戟
 橫胡貫之者胡六寸橫貫三寸直下三寸云胡中矩
 則援之外句磬折與者援七寸半亦以三寸為橫稍
 舉之使不中矩以四寸半者向上為磬折磬折向外
 故云外句言與者以經直言倨句中矩鄭以意分中
 矩於胡似倨句於援上為磬折故云與以疑之也若
 然讀經倨句上屬必知三鋒胡向下者三鋒
 皆向上者無用故盧人註句兵戈戟屬也

桃氏為劔臘廣二寸有半寸
 臘謂兩刃。釋曰此劔兩刃與今同。兩從半
 反。類。臘謂兩刃。釋曰此劔兩刃與今同。兩從半

之

鄭司農云謂劔脊兩面殺趨鏐

鏐

鄭司至趨

劔刃兩面殺趨鏐鏐即以其臘廣為之莖圍長倍之

鄭

司農云莖謂劔夾人所握鐔以上也玄謂莖在

夾中者莖長五寸

。莖戶耕反夾古協反又古洽反

南。鄭司至五寸。釋曰二鄭意劔夾是柄莖又

中其莖設其後

鄭司農云中謂穿之也玄謂從中

以卻稍大之也後大則於把易制

。把劉音霸戚必

莖於中故云中其莖後鄭意設訓為大故易繫辭

云益長裕而不設鄭註云設大也周禮考工日中其

也參分其臘廣去一以為首廣而圍之首圍其徑

一寸三分寸之二謂首圍至之二。釋曰此首廣

寸半參分去一二寸以一寸為六分二寸為十二分

半寸為三分漆十二為十五分三分去一得十分取

六分為一寸餘四分各為六分寸之四六分寸之四

即三分寸之二故云一寸二分寸之二也而圍之者

正謂圍之故廬人身長五其莖長重九錡謂之上制

皆以圍為圍之也上士服之身長四其莖長重七錡謂之中制中士服

之身長三其莖長重五錡謂之下制下士服之上

制長三尺重三斤十二兩中制長二尺五寸重二斤

十四兩三分兩之二下制長二尺重二斤一兩三分

兩之一此今之七首也人各以其形貌大小帶之此

士謂國勇力之士能用五兵者也樂記曰武王克商

禪冕摺笏而虎賁之士說劍音忽賁音奔說吐沾反

劉詩其言五其莖長上文長倍之莖長五寸五其

悅反其言五其莖長上文長倍之莖長五寸五其

莖長二尺五寸并莖五寸為三尺也已下皆如此計

之可知重三斤十二兩者以其言九錡錡別六兩大

半兩六九五十四為五十四兩九錡皆有六兩兩錡

別有十六銖為百四十四銖二十四銖為一兩總為

六兩添前五十四為六十兩十六兩為一斤取四十

八兩為三斤餘十二兩故云重三斤十二兩也外皆

如此計之亦可知也云此今之七首也者漢時名此

用五兵者也者此司右文彼不言勇力之士用劍而言勇力士者以樂記說劍之事知之故引之為證也武王克商在軍皆韋弁韋弁兵服克商遠皆裨冕裨冕則五冕各以尊卑服之而助祭於明堂虎賁之士即勇力之士者也

冕氏為鍾兩樂謂之鈇故書樂作樂杜子春云當為

樂書亦或為樂鈇鍾口兩角樂本又作鸞力

書至兩角。釋曰樂鈇一物俱謂鍾兩角古之樂器應律之鍾狀如今之鈴不圓故有兩角也

謂之于于上謂之鼓鼓上謂之鈺鈺上謂之舞此

四名者鍾體也鄭司農云于鍾脣之上祛也鼓所擊

處。鈺音征祛上。此四至擊處。釋曰云此四書反徐丘庶反。名為鍾體對下角衡非鍾體也

以于為祛者以鍾脣厚。舞上謂之甬甬上謂之衡

此二名者鍾柄。音勇。鍾縣謂之旋旋蟲謂之幹旋

屬鍾柄所以縣之也鄭司農云旋蟲者旋以蟲為飾

也玄謂今時旋有蹲熊盤龍辟邪。旋如字李信犬

反辟必亦反。旋屬至辟邪。釋曰後鄭舉漢臺邪似嗟反。鐘旋之上以銅篆作蹲熊及盤龍辟

邪辟邪亦獸名。鐘帶謂之篆篆間謂之枚枚謂之景

古臺亦當然也。帶所以介其名也介在于鼓鈺舞甬衡之間凡四

鄭司農云枚鍾乳也玄謂今時鍾乳俠鼓與舞每處

有九面三十六。篆直。帶所以介其名也者介間

有九面三十六。轉反。帶所以介其名也者介間

也言四處則中二通上下畔為四處也舉漢灋一于

帶有九古灋亦當然鍾有兩面面皆三十六也

上之擗謂之隧音遂靡所擊之處擗弊也隧在鼓中室

而生光有似夫隧音遂塞劉鳥車反徐於蛙反又於

圭反夫音符擊之處擗弊若禮記云國家靡弊是也隧

者據生光而言故引司烜氏夫隧彼隧若鏡亦十分

其銑去二以為鈺以其鈺為之銑間去二分以為之

鼓間以其鼓間為之舞脩去二分以為舞廣音此言

鈺之徑居銑徑之八而銑間與鈺之徑相應鼓間又

居銑徑之六與舞脩相應舞脩舞徑也舞上下促以

橫為脩從為廣舞廣四分今亦去徑之二分以為之

間則舞間之方恒居銑之四也舞間方四則鼓間六

亦其方也鼓六鈺六舞四此鍾口十者其長十六也

鍾之大數以律為度廣長與圍徑假設之耳其鑄之

則各隨鍾之制為長短大小也凡言間者亦為從篆

以介之鈺間亦當六今時鍾或無鈺間從子容

十分至舞廣釋曰此鍾從鼓鈺舞三處上下為十

六口徑寸而言故鄭云此鍾口十者其長十六云鍾

之大數以律為度廣長與圍徑假設之耳者按周語

云景王將鑄無射問律於伶州鳩對曰律所以立均

出度古之神瞽考中聲而量量以制度度律均鍾章

昭云均平也度律呂之長短以平其鍾和其聲也據

此義假令黃鍾之律長九寸以律計身倍半為鍾倍
 九寸為尺八寸又取半得四寸半通二尺二寸半以
 為鍾餘律亦如是其以律為廣長與圍徑也此口徑
 十上下十六者假設之取其鑄之形則各隨鍾之制
 為長短大小者此即度律均鍾也凡言間者亦為從
 篆以介之即所圖者是也云鈺間亦當六此經不言
 鈺間故鄭言之以其鼓間六舞間四鈺間方六可知
 經不言者可知故也今時或無鈺間者見此經無鈺
 間故以其鈺之長為之甬長也并衡數也
 也并衡數也。釋曰知并衡數以其衡不言其
 長又以鈺長六為甬長大長不類故并衡數也以其
 甬長為之圍參分其圍去一以為衡圍也衡居甬上
 又小也甬皆下寬上狹衡又居甬上故宜小於甬一
 分故三分去一為衡也參分其甬長二在上二在下以設其旋

註 令衡居一分則參分旋亦二在上二在下以旋當

甬之中央是其正也

未知衡與甬長短之定故云令衡居一分假令三分

甬居二衡居一一則於甬中央下有一分上通衡有

二分故云令衡居一分則參分旋亦二在上二在下

以旋當甬之中央是其正正謂上有二分下一分

也

說 說猶意也故書侈作移鄭司農云當為侈徐始

鏡反也說猶至為侈釋曰此鍾薄厚之所震動

注同也由鍾體薄厚出聲震動有石有播也云清濁

之所由出者清濁據聲亦由鍾之厚薄云侈弁之所

由與者由鍾口侈弁所與之聲亦有柞有鬱按典同

病鍾有十等此但言薄厚侈弁者與同其陳於此畧

言其意言有意者即下文已厚已薄不得所之意是

司豐流 卷之四 二十二 及古周

疏鐘入當置遠聞之註下

也鍾已厚則石大厚則聲不發他賀反下同

厚至不發釋曰已薄則播大薄則聲散薄則

典同亦云厚聲石釋曰薄聲甄鄭云甄猶掉也與此聲播亦一也以聲散則掉也

讀為咋咋然之咋聲大外也祚側百侈則柞柞讀至

曰典同注云侈則聲迫籥弁則鬱聲不舒揚聲

出去疾此聲大外亦一也聲鬱長角則震鍾掉則

不舒揚釋曰典同注云聲鬱聲不舒揚聲

聲不正掉徒薄聲甄甄猶掉也謂聲掉者據鍾

形薄則聲掉此不據鍾體據角長是故大鍾十分其

鼓間以其一為之厚小鍾十分其鉦間以其一為之

厚言若此則不石不播也鼓鉦之間同方六而今

宜異又十分之一猶大厚皆非也若言鼓外鉦外則

近之鼓外二鉦外一近附言若至外一釋

六者據上圖可知言今宜異者此鍾有大小不同明

厚薄宜異不得同取六也云又十分之一猶大厚皆

非也若言鼓外鉦外則近之者鄭不敢正言是故云

近之云鼓外二鉦外一者據上所圖鼓外有鉦間乃

鉦外有二間鉦外唯一間就鍾大而短則其聲疾而

短聞淺則躁躁易竭也同音問下鍾大至短

此二者於樂器中所擊縱聲舒而遠聞亦不可是以

樂記云止如槁木不欲遠聞之驗也故鄭云深則安

安難息也鍾小而長則其聲舒而遠聞深則安安難息

周禮疏

卷之四十一 二十三

及古閣

為遂六分其厚以其一為之深而圓之厚鍾厚深

謂宰之也其室圓故書圓或作圍杜子春云當為圍

疏為遂至圍之。釋曰此遂謂所擊之處初鑄作之時即已深而圍以擬擊也

栗氏為量改煎金錫則不耗消凍之精不復減也栗

古文或作歷玄謂量當與鍾鼎同齊工異者大器消

棘音棘下向復扶又反減洽消凍至大器。釋

斬反本亦作咸齊才計反口言改煎金錫者如

重煎謂之改煎也不耗耗減也故鄭云消凍之精不

復減也玄謂量當與鍾鼎同齊工異者大器者按上

文云臯氏為磬栗氏為量六等之中云六分其金而

錫居其一謂之鍾鼎之齊是上齊中不言栗氏為量

在上齊中鄭以臯氏為鍾鼎在上齊之中矣故云量當與鍾

鼎同齊也云工異者臯氏為鍾不使臯氏兼造量器大雖同齊使別工為之

不耗然後權權謂稱分之也雖異濃用金必齊

謂至必齊。釋曰云稱分之也者謂稱金多少分之

以擬鑄器也云雖異法用金必齊者法謂模假令為

兩筒鬲即為兩箇模是異法用金必齊者器之用金多少必須齊均也

權之然後準之準故書或作水杜子春云當為水金器有孔者水

入孔中則當重也玄謂準擊平正之又當齊大小

疏準故至大小。釋曰子春從故書為水謂以水齊

器後鄭不從者此金仍未鑄器何得已有器以盛水

也後鄭以準為平前經已稱知輕重然後更擊鍛金令平正之齊其金之大小也

準之然後鑄之於法中也量讀如量人之量

疏鑄之於法中也量讀如量人之量

疏鑄之於法中也量讀如量人之量

司豐流 卷之四十一 二十四 及古制

釋曰此量謂既準訖量金汁以入模中鑄作之時也言量讀如量人之量者夏官量人直以量地遠近及物多少此量是量金量之以為舖深尺內方尺而少多之事故讀從之也

圓其外其實一舖

以其容為之名也四升曰豆四

丘曰區四區曰舖舖六斗四升也舖十則鍾方尺積

千寸於今粟米澆少二升八十一分升之二十二其

數必容舖此言內方耳圓其外者謂之唇

○釋曰言量之以為舖者謂量金汁入模以為六斗

四升之舖云深尺內方尺者此據模之形狀云圓其

外者謂向下方尺者舖之形向上謂之外邊口圓之

又厚之以為唇云其實一舖受六斗四升也云以其

容為之名也者此量器受六斗四升曰釜因名此器

為舖故云以其容為之名也云四升曰豆已下至則

鍾左氏傳昭三年齊晏子辭連引豆區釜鍾者以其

四者皆量器之名也云方尺積千寸者云方尺者上

下及旁徑為方尺縱橫皆十破一寸一截一截得方

寸之方百十截則得千寸也又云於今粟米法者筭

術有筭粟為米之法故云粟米法也筭法方一尺深

尺六寸二分容一石如前以縱橫十截破之一方有

十六寸二分容一升百六十二寸容一斗千六百二

十寸容一石今計六斗四升為釜以百六十二寸受

一斗六斗各百為六百六十六六六三六六又

用三百六十六斗又各二寸六寸又用十二寸

總用九百七十二寸為六斗於千寸之內仍有二十

十一分升之二十二分始得一升漆前為六斗二升復得二升乃滿六斗四升為滿也 其鬻一

寸其實一豆 故書鬻作脣杜子春云當為鬻謂覆

之其底深一寸也 徒恩反覆方服反 其鬻至一豆

其耳三寸其實一升 其耳在

旁可舉也 其耳至一升 釋曰此鬻之耳在旁可

覆之所重一鈞 重三十斤 此據律曆志三十斤

受也 其聲中黃鍾之宮 應律之首 中丁仲

口鈞百二 其聲中黃鍾之宮 應律之首 辰各有律十二律以

十斤日石 應律之首 釋曰十二辰各有律十二律以

之 應律之首 釋曰十二辰各有律十二律以

應 黃鍾為初九故擊鬻器之時其聲中黃鍾之宮

也不血言中黃鍾之聲而云之者十二辰其變聲

辰各有五聲則子土有宮商角以羽五聲具今之所

中者中其宮聲不中商 角之等故以宮言之也 槩而不稅 鄭司農云令百

姓得以量而不租稅 愛反 槩古 鄭司至租稅 釋

氏為量槩而不稅塵人職有稅何答曰官量不稅若

然此官量鎮在市司所以勘當諸塵之量器以取平

非是尋常所用故不稅彼其銘曰時文思索允臻其

極 銘刻之也時是也允信也臻至也極中也言是

文德之君思求可以為民立法者而作此量信至於

道之中 索所白反求也臻 其銘至其極 釋曰

之上銘文 則中反為于偽反 銘刻至之中 釋曰云刻之者正謂

在模上刻之非謂在器乃刻今之鍾鼎為文亦爾 嘉量既成以觀四國 以觀示四方使放象之 古亂

反示也又如字 **永啓厥後茲器維則** **永長也厥其**

也茲此也又長啓道其子孫便法則此器長用之道

導 **凡鑄金之狀** **故書狀作壯杜子春云當為狀謂**

鑄金之形狀 **凡鑄金之狀**。釋曰此文與下為目

以知生 **金與錫黑濁之氣竭黃白次之黃白之氣竭**

青白次之青白之氣竭青氣次之然後可鑄也 **消**

凍金錫精麤之候

段氏闕

函人為甲犀甲七屬兕甲六屬合甲五屬 **屬讀如確**

注之注謂上旅下旅札續之數也革堅者凡長鄭司

農云合甲削革裏肉但取其表合以為甲 **屬之樹**

同合如字舊 **屬讀至為甲**。釋曰云屬讀如灌

音閣注同 **注之注者義取注著之意也云上旅**

下旅札續之數也者謂上旅之中及下旅之中皆有

札續一葉為一札上旅之中續札七節六節五節下

旅之中亦有此節故云札續之數也云革堅者凡長

者則五屬者以其堅壽年多即下經三百年者也

犀甲壽百年兕甲壽二百年合甲壽三百年 **革堅**

者又支久凡為甲必先為容 **服者之形容也鄭司**

農云容謂象式 **服者至象式**。釋曰凡造衣甲

之形容乃 **然後制革** **裁制札之廣袤** **裁制札**

制革也 **然後制革** **裁制札之廣袤** **裁制札**

釋曰上旅七節六節節數已定更觀人之形容長大則札長廣短小則札短狹故云裁制札之廣袤廣即據橫而言袤即權其上旅與其下旅而重若一鄭

司農云上旅謂要以上下旅謂要以下要於遙反下同權其至若一。釋曰謂札葉為旅者以札衆多故言旅旅即衆也先鄭云上旅腰以上謂衣也下旅腰以下謂裳也故春秋傳以其長為之圍圍謂札要廣

厚厚謂札要廣厚。釋曰此據一札之上先量上下之長乃以長中央圍之一市如此則長短廣狹相稱也凡甲鍛不擊則不堅已敝則撓鄭司農云

鍛鍛革也擊謂質也鍛革大孰則革敝無強曲撓也玄謂擊之言致。鍛丁亂反擊音至大音秦。劉蕘餓反致直置反下同。

言致。釋曰先鄭以擊為質後鄭不從者質即革之別名非生孰之稱故後鄭為致致謂孰之至極也凡察革之道砥其鑽空欲其慤也鄭司農云慤小

孔貌慤諱為宛彼北林之宛鑽作官反空音孔又如字下同慤於阮反或音鬱。鄭司至之宛。釋曰先鄭云慤小孔貌如宛彼北林之。者革惡則孔大革善則孔小驗今亦然鑽宛者以音鑽之。砥其裏欲其易也。無敗歲也。以政

反下同砥音砥其朕欲其直也鄭司農云朕謂革制朕直忍反橐之欲其約也鄭司農云謂卷置橐中

也春秋傳曰橐甲而見于南橐音羔劉古道反卷眷勉反下文同橐之欲其約也。釋曰先鄭引春秋者按照元年左氏傳鄭公孫黑與子南爭徐吾犯之妹適于南氏子

替怒既而囊甲而見子南欲殺之彼以衣衷著甲謂

之囊與此別引之者彼以衣藏甲為囊此亦以甲衣

藏甲為囊藏甲為囊舉而眡之欲其豐也

舉而至豐也。釋曰此文與上經衣之欲其無斷也

相對舉之正謂於囊中取而舉之

鄭司農云齒謂如齒齧。衣於既反。齒齧。釋

日人之齒齧前却不齊札葉參。眡其鑽空而窅則革

差與齒齧相似故以齧為喻

堅也眡其裏而易則材更也眡其朕而直則制善也

囊之而約則周也舉之而豐則明也衣之無斷則變

也。周密致也明有光耀鄭司農云更善也變隨人

身便利。更音庚。便婢而反。眡其至變也。釋曰此文

也。釋曰此文

也。釋曰此文

鮑人之事

鮑故書或作鞞鄭司農云蒼頡篇有鞞堯

。鞞匹學反劉音樸。鮑人之事。釋曰此文與下

頡戶結反堯人充反。經為總目先鄭取蒼頡篇從

故書為鞞字者鮑乃從魚此官治皮宜望而眡之欲

從革故玄引先鄭於此取從革旁之義

其茶白也。韋革遠視之當如茅莠之色。茶音徒

音。望而至白也。釋曰此官主革不主韋韋自韋

秀。氏為之鄭云韋革者夾何而言耳茶即茅莠也

進而握之欲其柔而滑也。謂親手煩擗之。擗人

而垂反或。卷而搏之欲其無池也。鄭司農云卷讀

如詢反。為可卷而懷之之卷搏讀為縛一如瑱之縛謂卷縛

韋革也池讀為既建而池之之池無池謂革不歸

池。

直轉反或除面反下同縛直轉反填他

見反本或作顛音同轉音虧又許皮反不釋鄭司至

之縛者按昭二十六年左氏傳云以幣錦二兩縛一

如**真** **眡**其著欲其淺也鄭司農云謂郭韋革之札入

韋革淺緣其邊也玄謂韋革調善者鋪著之雖厚如

薄然著直略反下眡其著同札側入反劉側列祭

其線欲其藏也故書線或作綜杜子春云綜當為

系旁泉讀為緬謂縫革之縷線思賤革欲其茶白

而疾澣之則堅鄭司農云韋革不欲久居水中澣

反戶管欲其柔滑而腥脂之則需故書需作割鄭司

農云腥讀如沾渥之渥割讀為柔需之需謂厚脂之

韋革柔需腥於角反劉音屋需人充反注鄭

柔需釋曰先鄭據詩引而信之欲其直也信之而

直則取材正也信之而枉則是一方緩一方急也若

苟一方緩一方急則及其用之也必自其急者先裂

若苟自急者先裂則是以博為幘也鄭司農云幘

讀為翦謂以廣為狹也玄謂翦者如儉淺之淺或者

讀為羊豬彘之彘信音申劉音新下皆同幘音踐

音普見反依字才丹反字林昨善反沈云馬融音淺

于寶為殘與周易彘彘之字同亦音素干反不知其

同豐流

卷之四十一 三十

及古閣

義或云字則如沈釋而羊豬菱之語未見出處俗謂
 羊豬脂為冊音素干反豈取此乎按周禮註殘餘字
 本多作菱釋曰先鄭讀殘為剪
 宜依殘音釋曰先鄭讀殘為剪
 從小戎詩小戎淺收之淺讀為羊豬菱者義亦同按
 彼小戎詩淺者淺也謂車深四尺四寸其車廣六尺
 六寸是廣深不得是一方緩一卷而搏之而不池則
 方急以博為淺以廣為狹之喻
厚薄序也序舒也謂其革均也**砥其著而淺則革**
信也信無縮緩察其線而藏則雖敝不羸**羸故**
 書或作鄰鄭司農云鄰讀為磨而不磷之磷謂韋革
 縫縷沒藏於韋革中則雖敝縷不傷也羸音吝或作鄰音同注
 同釋曰先鄭云鄰讀為磨而不磷之磷者論語孔子辭

鞞人為臯陶

鄭司農云鞞書或為鞞臯陶鼓木也玄

謂鞞者以臯陶名官也鞞則陶字從革鞞况方反衆家並音運

鞞音陶鄭司至從革。釋曰先鄭知臯陶鼓木徒刀反者以上言為臯陶下即云長六尺有六寸

鼓木之事明臯陶即是長六尺六寸者故知也玄謂鞞者以臯陶名官者依先鄭從鞞為鼓木還以鞞為鞞人之官是臯陶官名也鞞即陶字從革若

然後鄭為鞞人為臯陶不取鞞字為官名 **長六尺有六寸左右端廣六寸中尺厚三寸**

版中廣頭狹為穹隆也鄭司農云謂鼓木一判者其兩端廣六寸

而其中央廣尺也如此乃得有腹穹起弓反下同

有腹。釋曰先鄭以經論鼓木一判更不言版數多
 少而知得有腹者以版兩端廣六寸中廣一尺自然
 及古

有腹可知穹者三之一 **鄭司農云**穹讀為志無空邪之

空謂鼓木腹穹隆者居鼓三之一也玄謂穹讀如穹

蒼之穹穹隆者居鼓面三分之一則其鼓四尺者版

穹一尺三寸三分寸之一也倍之為二尺六寸三分

寸之二加鼓四尺穹之徑六尺六寸三分寸之二也

此鼓合二十版 邪似 **鄭司至十版**釋曰先

空者無所指斥故後鄭讀從穹蒼之穹也先鄭云穹

隆者居鼓三之一也者言猶未足故後鄭增成玄謂

穹讀如穹蒼之穹者謂從詩云以念穹蒼者也云穹

隆者下至合二十版此鄭所言皆從二十版計之乃

得面四尺及穹之尺數經既不言版數知二十版者

此以上下相約可知何者此鼓言版之寬狹不言面

之尺數下經二鼓皆言鼓四尺不言版之寬狹明皆

有鼓四尺乃鼓版之寬狹也若然下二鼓皆云鼓四

尺明此鼓亦四尺據面而言若然鼓木兩頭廣六寸

面有四尺二十版二十六十二長丈二尺圍三徑一

一丈二尺得面徑四尺矣以此面四尺穹隆加三之

一三尺加一尺其一尺者取九寸加二寸其一寸者

為三分取一分并之得一尺三寸三分寸之一也此

據一廂而言倍之為二尺六寸三分寸之二乃知鼓

面四尺總為六尺六寸三分寸之二也 **上三正** **鄭司農云**謂兩頭一

平中央一平也玄謂三讀當為參正直也參直者穹

上一直兩端又直各居二尺二寸不弧曲也此鼓兩

面以六鼓差之賈侍中云晉鼓大而短近晉鼓也以

晉鼓鼓金奏 三音參七南 **鄭司至金奏**釋

反近附近之近 **鄭司至金奏**釋曰先鄭據經云三正

解之亦得合義但不定尺寸之數雖言三平恐平中有長短故後鄭增成之云三當讀為參正直也參直者穿上一直兩端又直各居二尺二寸是三處尺數等是為參直也云不孤曲也者下臯鼓倨句磬折卽孤曲不參直故引證此為與彼異也云此鼓兩面者下經二鼓言四尺之面此經不言四尺之面故言之對發祭祀三鼓四面已下云以六鼓差之者鼓人雷鼓祀天靈鼓祭地路鼓享鬼下二鼓據鼓人賁鼓鼓軍事臯鼓鼓役事惟此鼓經不言其名五鼓已配訖惟有晉鼓當此鼓可知故引賈待中云晉鼓大而短近晉鼓也此後鄭所解也云

鼓長八尺鼓四尺中圍
晉鼓鼓金奏者鼓人文也

加三之一謂之鼗鼓
中圍加三之一者加於面之圍以三分之一也面四尺其圍十二尺加以三分之一四尺則中圍十六尺徑五尺三寸三分寸之一也今

亦合二十版則版穹六寸三分寸之一耳大鼓謂之

鼗以鼗鼓鼓軍事鄭司農云鼓四尺謂革所蒙者廣

四尺○賁扶云反本或**鼗**中圍至四尺。釋曰云

圍加三之一者謂將中央圍加於面之圍三分之一

也云面四尺其圍十二尺加以三分之一四尺者漆四

面圍丈二尺為十六尺然後徑之十五尺徑五尺餘

一尺取九寸徑三寸取餘一寸者破為三分得一分

總徑五尺三寸三分寸之一此言中圍加三之一與上

穿三之一者異彼據一相之穹加面三之一故兩相

加二尺六寸三分寸之二此則於面四尺總加三分之

一則總一尺三寸三分寸之一也與彼穹隆異也今一版亦

合二十版者此經云鼓四尺若不二十版亦不合此

數也則版穹六寸三分寸二者此亦據一相而言云

大鼓謂之鼗者鼗訓為大對晉鼓長六尺六寸而言

若對下文皐鼓長丈二尺則彼又為皐鼓長尋有四

尺鼓四尺倨句磬折以皐鼓鼓役事磬折中曲之

不參正也中圍與鼗鼓同以磬折為異以皐至

日云以皐鼓鼓役事者鼓人文磬折中曲之不凡冒

參正也者磬折者倨處近上故不得參正也鼓必以啓蟄之日

啓蟄孟春之中也蟄蟲始聞雷聲而動鼓所取象也冒蒙鼓以革

孟春之中也者正月立春節啓蟄中故云中也云蟄蟲始聞雷聲而動者

象故以此時冒之按月令仲秋云雷乃始收註雷乃收聲在地中動內物則此云孟春始聞雷聲而動者

亦謂未出地時故蟄蟲聞之而動至二月即雷乃發聲出地蟄蟲啓戶而出故月令仲春云日夜分雷乃

發聲蟄蟲咸動啓戶而出是也良鼓瑕如積環革調急也

也。釋曰瑕與環皆謂漆之文理謂革調急故然若急而不調則不得然也鼓大而短則

其聲疾而短聞聞音鼓小而長則其聲舒而遠聞

鼓大至遠聞。釋曰此乃鼓之病大

韋氏闕

裘氏闕

畫績之事雜五色東方謂之青南方謂之赤西方謂之

白北方謂之黑天謂之玄地謂之黃青與白相次也

赤與黑相次也玄與黃相次也此言畫績六色所

周禮疏

卷之四十一

禮記

象及布采之第次續以為衣

釋

畫續至次也。釋曰

衣之事畫續並言者言畫是總語以其續繡皆須畫

謂之青至謂之黃六者先舉六方已下是也自言東方

玄與北方黑二者大同小異何者玄黑雖是其一言

天止得謂之玄天不得言黑天若據北方而言玄黑

俱得稱之是以北方云玄武宿也青與白相次已下

論續於衣為對方之灋也。此言至為衣。釋曰

鄭云畫續六色所象者解經地謂之黃已上文云及

布采之第次者解經青與白已下文云續以為衣者

案虞書云予欲觀古人之象日月星辰山龍華蟲作

績是據衣而言績故 **青與赤謂之文赤與白謂之章**

鄭云績以為衣也 **白與黑謂之黼黑與青謂之黻五采備謂之繡**此

言刺繡采所用繡以為裳 **此** 此言刺繡采所用繡

以為裳。釋曰此一經

皆比方為繡次凡繡亦須畫乃刺之故畫繡二工共

其職也云繡以為裳者案虞書云宗彝藻火粉米繡

也衣在上陽陽主輕浮故畫之裳在下陰陰主沉重

故刺 **土以黃其象方天時變** 古人之象無天地也

為此記者見時有之耳子家駒曰天子僭天意亦是

也鄭司農云天時變謂畫天隨四時色 **土以黃其**

釋曰此乃六色之外別增此天地二物於衣故於下

特言之也。古人至時色。釋曰鄭云古人之象

無天地也者此據虞書日月已下不言天地云為此

君畫於衣記人何因輒記之為經典也子家駒曰天

子僭天意亦是也者按公羊傳云昭公謂子家駒曰天

季氏僭于公室久矣吾欲殺之何如子家駒曰天子

僭天諸侯僭天子彼云僭天者未知僭天何事要在

周禮疏

古人衣服之外別加此天地之意亦是僭天故云意

亦是也先鄭云天時變謂畫天隨四時色者天逐四
時而化育四時有四色今畫天之時天無形體當
畫四時之色以象天地若然畫土當以象地色也

以園鄭司農云為園形似火也玄謂形如半環然

在裳音環鄭司至在裳。釋曰先鄭云為園形

不別增減之耳孔安國以為火字也與此山以章鄭

別也知在裳者虞書灋火已下皆在裳

章讀為獐獐山物也在衣齊人謂麋為獐獐音章

水以龍龍水物在衣龍氏以為獐山獸畫山者并

畫獐龍水物畫水者并畫龍鄭即以獐表山以龍見

水此二者各有一是一非古人之象有山不言獐有

龍不言水今記人既有獐有水止可畫山鳥獸蛇

兼畫獐畫龍兼畫水何有棄本而遵末也

所謂華蟲也在衣蟲之毛鱗有文采者所謂至

日云所謂華蟲也者所謂虞書云山龍華蟲彼畫華

蟲次在龍下此文亦次龍下故知當華蟲也言華者

象章華言蟲者是有生之總號言鳥以其有翼言獸

以其有毛言蛇以其有鱗以首似驚亦謂之驚見也

故云蟲之毛鱗有文采也虞書有十二章於此惟言

四章又兼言天地而不云日月星藻與宗彝者記人

之言略雜四時五色之位以章之謂之巧章明也

說之耳績繡皆用五采鮮明之是為巧章明至為巧。

文也上有六色此言五者下別言凡畫績之事後素

素功故言五或可玄黑共說也

功素白采也後布之為其易漬汗也不言繡繡以

絲也鄭司農說以論語曰績事後素為于

鍾氏染羽以朱湛丹秫三月而熾之鄭司農云湛漬

也丹秫赤粟玄謂湛讀如漸車帷裳之漸熾炊也羽

所以飾旌旗及王后之車音鴉湛子潛反或子鳩反又

漚漸鄭司至之車釋曰染布帛者在天官染

同人此鍾氏惟染鳥羽而已要用朱與秫則同

彼染祭服有玄纁與此不異故也案染人云春暴練

夏纁玄註云凡染當及盛暑熱潤始湛研之三月而

後可用若然云以朱湛丹秫當在春日豫湛至六月

盛暑熱潤則初以朱湛丹秫當在春日豫湛至六月

之時即染之矣玄謂湛讀如漸車帷裳之漸者讀從

衛詩也云羽所以飾旌旗及王后之車者司常云全

羽為旌折羽為旌自餘旌旗竿首亦有羽旌也車有

重翟厭翟翟車之等皆用羽是也案夏采註云夏采

夏翟羽色禹貢徐州貢夏翟之羽有虞氏以為纁後

世天無故染鳥羽象而用之謂之夏采此是鍾氏所

也染者淳而漬之淳沃也以炊下湯沃其熾烝之以

漬羽漬猶染也淳章均反曰上熾之謂以朱湛

丹秫三月末乃熾之即以炊下湯淋所炊三入為纁

丹秫取其汁以染鳥羽而又漸漬之也三入為纁

五入為緹七八為緇染纁者三入而成又再染以

黑則為緹緹今禮俗文作爵言如爵頭色也又復再

染以黑乃成緇矣鄭司農云以論語曰君子不以紺

緹飾又曰緇衣羔裘爾雅曰一染謂之縹再染謂之

窺三染謂之纁詩云緇衣之宜兮玄謂此同色耳染

布帛者染人掌之凡玄色者在緹緇之間其六入者

與。連許云反緹側留反劉相侯反復扶又反緹古
音餘。與。兩雅及此相兼乃具按爾雅一染謂之縹
 再染謂之窺三染謂之纁三人謂之纁即與此同此
 三者皆以丹秫染之此經及爾雅不言四入及六入
 案士冠有朱紘之文鄭云朱則四入與是更以纁人
 赤汁則為朱以無正文約四入為朱故云與以紘之
 云論語曰君子不以紺緹飾者淮南子云以涅染紺
 則黑於涅涅即黑色也纁若入赤汁則為朱若不入
 赤而入黑汁則為紺矣若更以此紺入黑汁則為縹而
 此五入為縹是也紺緹相類之物故連文云君子不
 以紺緹飾也若更以此縹入黑汁即為玄則六入為
 玄但無正文故此註與十冠禮註皆云玄則六入與
 更以此玄入黑汁則名七入為縹矣但縹與玄相類
 故禮家每以縹布衣為玄端也云禮俗文作爵言如
 爵頭色者以其爵
 赤多黑少故也

筐人闕

慌氏凍絲以澆水漚其絲七日去地尺暴之註故書澆

作湄鄭司農云湄水温水也玄謂澆水以灰所沛水

也漚漸也楚人曰漚齊人曰淩○慌音芒凍音練下

反李又烏侯反暴步卜反劉步莫反下同湄劉音眉

一音奴短反沛子禮反淩烏禾反又於偽反一音乃

罪註故書至曰淩。釋曰諸家及先鄭皆以澆水

反註為溫水後鄭獨不從者禮有澆齊謂沛酒為澆

則此澆亦當沛灰汁為澆故不從晝暴諸日夜宿諸

溫水也云齊人曰淩者亦是漚義宿諸井縣井中凍帛以欄

井七日七夜是謂水凍宿諸井縣井中凍帛以欄

為灰澤厚其帛實諸澤器淫之以蜃渥讀如鄆人

為灰澤厚其帛實諸澤器淫之以蜃渥讀如鄆人



渥管之渥以欄木之灰漸釋其帛也杜子春云淫當
 為渥書亦或為湛鄭司農云澤器謂滑澤之器蜃謂
 灰也士冠禮曰素積白屨以魁柎之說曰魁蛤也周
 官亦有白盛之蜃蜃蛤也玄謂淫薄粉之令帛白蛤
 今海旁有焉。欄音練李又來踐反或音蘭渥烏豆
 反與漚同註渥管同蜃當軫反練以陵
 反又作魁柎方干反蛤古盍反粉如字劉方問反
 反又作魁柎方干反蛤古盍反粉如字劉方問反
 渥者按哀八年吳伐魯云初武城人或有因於吳
 竟田焉拘鄆人之渥管者曰何故使吾水澁是其事
 引士冠禮曰素積白屨以魁柎之者謂反弁服白布
 衣而素積以為裳屨裳同色故清其灰而盡之而揮
 素積白白屨故以蜃灰柎之也

之 音鹿揮音揮 清澄也於灰澄而出蓋晞之晞而揮去其蜃
 去起呂反 **而沃之而盪之而塗之而宿之** 更渥

厚之明日沃而盪之 朝更沃至夕盪之又更沃至

且盪之亦七日如漚絲也 朝此一字張遷 **晝暴諸**

日夜宿諸井七日七夜是謂水凍 晝暴諸 **晝暴諸**
 者有二灋上文為灰凍 晝暴諸 **晝暴諸**
 灋此文是水凍法也 晝暴諸 **晝暴諸**



