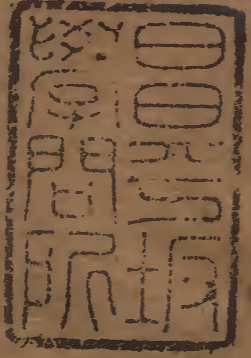


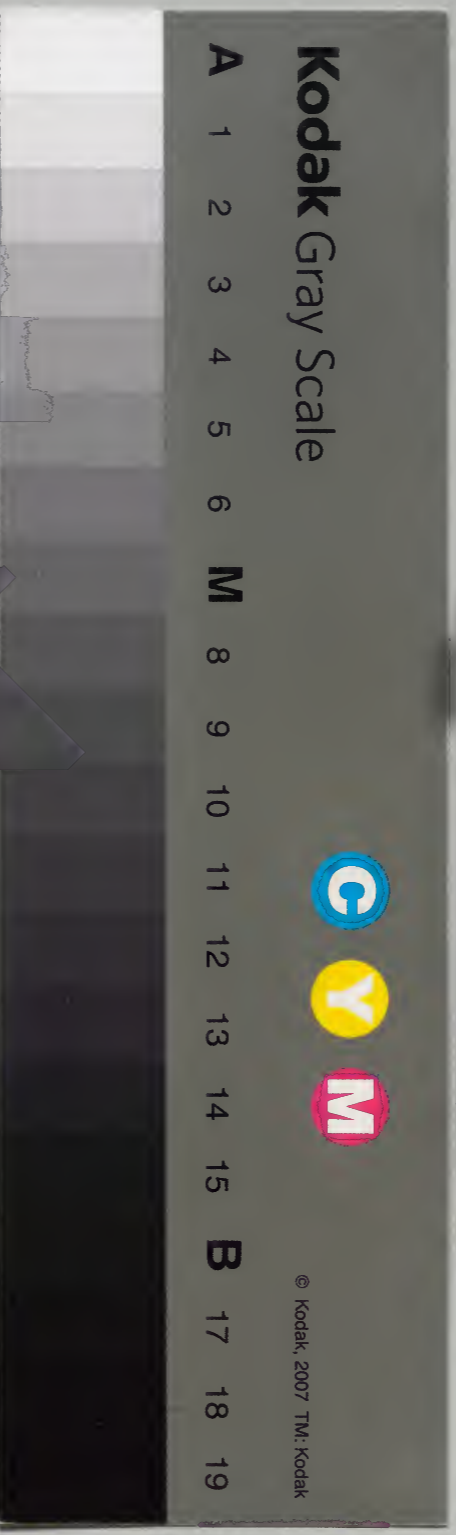
礼ハ



漢書門			
四	三	三	三
三	九	三	三
八	一	三	三
冊	架	函	號

三	四
七	九
六	三
二	八
一	〇
一	三
八十二第	

内閣文庫	
番號	漢 4933
冊數	80 (20)
函號	276 32



儀禮卷八

聘禮第八

聘禮。

君與卿圖事。

圖謀也。謀聘故及可使者。謀事者必因朝。其位君南面，卿西面，大夫北面，士東面。

遂命使者。

遂猶因也。既謀其人，因命之也。聘使卿。○使所更反下以意推之。

淺草文庫

漢大司農北海鄭玄註

明後學東吳葛萬訂

儀禮

卷八 聘禮

永懷堂

使者再拜稽首辭。

辭以不敏。

君不許乃退。

退，反位也。受命者必進。

既圖事，戒上介亦如之。

既，已也。戒，猶命也。已，謀事乃命上介，難於使者易於介。

宰命司馬戒衆介，衆介皆逆命不辭。

宰，上卿，貳君事者也。諸侯謂司徒為宰，衆介者士也。士屬司馬。周禮，司馬之屬，司士掌作士，適四方使為介，逆猶受也。

宰書幣。

書聘所用幣多少也。宰又掌制國之用。

命宰夫官具。

宰夫，宰之屬也。命之使衆官具幣及所宜齎。

及期夕幣。

及，猶至也。夕幣，先行之日。夕陳幣而視之，重聘也。

使者朝服，帥衆介夕。

視其事也。古文帥皆作率。

管人布幕于寢門外。

管，猶館也。館人，謂掌次舍帷幕者也。布幕以承幣，寢門外朝也。古文管作官，今文布作敷。

義禮

卷八 聘禮

二

承襲堂

官陳幣皮北首西上。加其奉于左皮上。馬則北面奠幣于其前。

奉所奉以致命謂束帛及立纁也。馬言則者此享主用皮或時用馬馬入則在幕南皮馬皆乘古文奉爲卷今文無則。○乘繩反證。

使者北面衆介立于其左東上。

既受行同位也。位在幕南。

卿大夫在幕東西面北上。

大夫西面辟使者。○辟音避。

宰入告具于君。君朝服出門左南鄉。

入告入路門而告。○鄉許亮反下以意求之。

史讀書展幣。

展猶校錄也。史幕東西面讀書。賈人至撫其幣。每者曰在。必西面者欲君與使者俱見之也。○賈音嫁。後同掌物價之官。

宰執書告備具于君。授使者使者受書授上介。

史展幣畢以書還授宰。宰既告備以授使者其囊授皆北面。

公揖入。

揖禮羣臣。

官載其幣舍于朝。

待旦行也。

上介視載者。

禮

聘禮

正

不復堂

監其安處之畢乃出。○監古銜反。

所受書以行。

為當復展。○為于偽反。復扶又反于以意求之。

厥明賓朝服釋幣于禰。

告為君使也。賓使者謂之賓尊之也。天子諸侯將出告。羣廟大夫告禰而已。凡釋幣設洗盥如祭。○廟古廟字。

有司筵几于室中。祝先入。主人從入。主人在右再拜。祝告又再拜。

更云主人者。廟中之稱也。祝告告以主人將行也。

釋幣制玄纁束奠于几下出。

祝釋之也。凡物十曰束。玄纁之率。立居三。纁居二。朝貢禮云。純四。只制丈八尺。○率音律。只音紙。

主人立于戶東。祝立于牖西。

少頃之間。示有俟於神。

又入取幣降。卷幣實于筭。埋于西階東。

又入者。祝也。埋幣必盛以器。若藏之然。○筭音煩。器各盛音成。

又釋幣于行。

告將行也。行者之先。其古人之名未聞。天子諸侯有常祀。在冬。大夫三祀。曰門。曰行。曰厲。喪禮有毀宗。蟻行出于大門。則行神之位。在廟門外。西方不言埋幣。可知也。今時民春秋祭祀。有行神。古之遺禮乎。

遂受命。

賓須介來。乃受命也。言遂者。明自是出不復入。

上介釋幣亦如之。

如其於
禰與行

上介及衆介俟于使者之門外。

俟待也待於門
外東面北上

使者載旌帥以受命于朝。

旌旌旗屬也載之者所以表識其事也周禮曰通帛爲旌又曰孤卿建旌至於朝門使者北面東上古文旌皆爲旒○旌之然

君朝服南鄉卿大夫西面北上君使卿進使者

進之者使者謙不
敢必君之終使已

使者入及衆介隨入北面東上君揖使者進之上介立于其左接

聞命。

進之者有命宜相
近也接猶續也

賈人西面坐啓櫝取圭垂纁不起而授宰。

賈人在官知物賈者纁所以藉圭也
其或拜則奠于其上今文纁作璆

宰執圭屈纁自公左授使者。

屈纁者斂之禮以相變爲
敬也自公左贊幣之義

使者受圭同面垂纁以受命。

同面者宰就使者北面授之既授之而
君出命矣凡授受者授由其右受由其左

義豐

卷八聘禮

五

永懷堂

既逃命。同面授上介。

逃命者循君之言，重失誤。

上介受圭，屈纁，出授賈人，眾介不從。

賈人將行者，在門外北面。

受享束帛加璧，受夫人之聘璋，享立纁，束帛加琮，皆如初。

享獻也。既聘又獻，所以厚恩惠也。帛，今之璧色，緝也。夫人亦有聘享者，以其與已同體為國小君也。其聘用璋，取其半圭也。君享用璧，夫人用琮。天地配合之象也。圭璋，特達瑞也。璧琮有加，往德也。周禮曰：象圭璋，璧琮以頒聘。纁，白綾也。反，象大轉反。

遂行，舍于郊。

於此脫舍衣服，乃即道也。曲禮曰：凡為君使，已受命，君言不宿於家。

斂殮。

此行道耳，未有事也。斂，藏也。

若過邦，至于竟，使次介假道，束帛將命于朝，曰：請帥奠幣。

至竟而假道諸侯，以國為家，不敢直徑也。將，猶奉也。帥，猶道也。請道，已道路所當由。請道之道，音導。

下大夫取以入告，出許，遂受幣。

言遂者，明受其幣，非為許故也。容，其辭讓，不得命也。為于僞反。

餼之以其禮，上賓大牢，積唯芻禾，介皆有餼。

凡賜人以牲，生日餼。餼，猶稟也。給也。以其禮者，尊卑有常差也。常差者，上賓上介牲用大牢，羣介用少牢，米皆百筥，牲陳于門內之西北面，米設于中庭。上賓上介致之，以束帛。羣介則牽羊焉。上賓有禾十車，芻二十車，禾以秣馬。積于賜反。少時，照反。

義豐

卷八 聘禮

六

承襲堂

儀禮

秣音末

士帥沒其竟。

沒盡

誓于其竟。賓南面上。介西面。眾介北面。東上。史讀書。司馬執筴立于其後。

此使次介假道止而誓也。賓南面專威信也。使於眾介之前北面讀書以勅告士眾為其犯禮暴掠也。禮君行師從卿行旅從司馬主軍法者執筴示罰。

未入竟壹肆。

謂於所聘之國竟也。肄習也。習聘之威儀重失誤。

為壇壇畫階。惟其北無宮。

壇土象壇也。惟其北宜有所鄉依也。無宮不壇土。畫外垣也。○壇以垂反。一以癸反。

朝服無主。無執也。

不立主人。主人尊也。不執玉不敢褻也。徒習其威儀而已。

介皆與北面西上。

入門左之位也。古文與作豫。

習享。士執庭實。

士士介也。庭實必執之者。友則有攝張之節。

習夫人之聘。享亦如之。習公事。不習私事。

儀禮

卷八 聘禮

七

承襲堂

公事致命者也

及竟張壇誓。

及至也張壇明事在此國也張壇謂使人維之

乃謁關人。

謁告也古者竟上為關以譏異服識異言

關人問從者幾人。

欲知聘問且為有司當共委積之具○從才用反積子賜反

以介對。

以所與受命者對謙也聘禮上公之使者七介侯伯之使者五介子男之使者三介以其代君交於列國是以貴之周禮曰凡

諸侯之卿其禮各下其君二等

君使士請事遂以入竟。

請猶問也問所為來之故也遂以入因道之

入竟斂壇乃展。

復校錄幣重其事斂壇變於始入

布幕賓朝服立于幕東西面介皆北面東上賈人北面坐拭圭。

拭清也側幕而坐乃開積

遂執展之。

持之而立告在

上介北面視之退復位。

言退復位則視圭進違位

退圭。

圭璋尊不陳之

陳皮北首西上。又拭璧展之。會諸其幣。加于左皮上。上介視之退。

會合也。請於也。古又曰陳幣北首。

馬則幕南。北面奠幣于其前。

前當前幕上。

展夫人之聘。享亦如之。賈人告于上介。上介告于賓。

展夫人聘。享上介不視。貶於君也。賈人既拭章琮。南面告於上介。上介於是乃東面以告賓。亦所謂放而文之類。○放方往反。

有司展羣幣以告。

羣幣私覲及大夫者。有司載幣者。自展自告。

及郊。又展如初。

郊。遠郊也。周制天子畿內千里。遠郊百里。以此差之。遠郊上公五十里。侯伯三十里。子男十里也。近郊各半之。

及館。展幣於賈人之館如初。

館舍也。遠郊之內有候館。可以小休止沐浴。展幣不于賓館者。為主國之人有勞問已者。就焉便疾也。○勞力到反。

賓至於近郊。張旌。君使下大夫請行。及君使卿朝服用束帛勞。

請行。問所之也。雖知之。謙不必也。士請事。大夫請行。卿勞。彌尊賓也。其服皆朝服。

義豐

聘禮

九

承襲堂

上介出請入告賓禮辭迎於舍門之外再拜。

出請出門西面請所以來事也入告入北面告賓也每所及至皆有舍其有來者與皆出請入告于此言之者賓彌尊事彌錄

勞者不答拜。

凡為人使不當其禮

賓揖先入受於舍門內。

不受于堂此主於侯伯之臣也公之臣受勞於堂

勞者奉幣入東面致命。

東面鄉賓

賓北面聽命還少退再拜稽首受幣勞者出。

北面聽命若君南面然少退象降拜

授老幣

老賓之臣

出迎勞者。

欲償之

勞者禮辭賓揖先入勞者從之乘皮設。

設於門內也物四曰乘皮麋鹿皮也○乘繩證反後此類皆同

賓用束錦償勞者。

言償者賓在公館如家之義亦以來者為賓

義

聘禮

承襲

勞者再拜稽首受。

稽首尊國賓也。

賓再拜稽首送幣。

受送拜皆非一面象階上。

勞者揖皮出。乃退。賓送再拜。

揖皮出東面揖執皮者而出。

夫人使下大夫勞。以二竹篋。方。玄被。纁裏。有葢。

竹篋方者器名也。以竹爲之。狀如篋而方。如今寒具。篋者圓。此方耳。

其實棗。蒸栗。擇兼執之以進。

兼。猶兩也。右手執棗。左手執栗。

賓受棗。大夫二手授栗。

受授不游手。慎之也。

賓之受如初禮。

如卿勞之儀。

賓之如初。下大夫勞者。遂以賓入。

出以束錦授從者。因東面釋辭。請導之以入。然則賓送不拜。

至于朝。主人曰。不腆先君之祗。既拚以俟矣。

賓至外門。下大夫入告。出釋此辭。主人者公也。不言公而言主人。主人接賓之辭。明至欲受之。不敢稽賓也。腆猶善也。遷主所

在曰祧周禮天子七廟文武為祧諸侯五廟則祧始祖也是亦廟也言祧者祧尊而廟親待賓客者上尊者○腆他典反拚方問反

賓曰俟間。

賓之意不欲奄卒主人也且以道路悠遠欲沐浴齋戒俟間未敢聞命○卒寸忽反

大夫帥至于館卿致館。

致至也賓至此館主人以上卿禮致之所以安之也

賓迎再拜卿致命賓再拜稽首卿退賓送再拜

卿不俟設殮之異以不用束帛致故也不用束帛致之者明為新至非大禮也○殮音孫

宰夫朝服設殮。

食不備禮曰殮詩云不素殮兮春秋傳曰方食魚殮皆謂是

飪一牢在西鼎九羞鼎三腥一牢在東鼎七

中庭之饌也飪熟也熟在西腥在東象春秋也鼎西九東上凡其鼎實與其陳如陳饗餼羞鼎則陪鼎也以其實言之則曰羞以其陳言之則曰陪○飪而審反

堂上之饌八西夾六

八六者豆數也凡饌以豆為木堂上八豆八簋六銅兩簋八壺西夾六豆六簋四銅兩簋六壺其實與其陳亦如饗餼○銅音刑

門外米禾皆一十車

禾稟實并刈者也諸侯之禮車米視生牢禾視死牢牢十車大夫之禮皆視死牢而已雖有生牢不取數焉米陳門東禾陳門

儀禮

西○刈
魚廢反

薪芻倍禾。

各四十車凡此
之陳亦如饗餼。

上介飪一牢。在西鼎七。羞鼎三。堂上之饌六。門外米禾皆十車。薪

芻倍禾。

西鼎七。無
鮮魚鮮腊。

衆介皆少牢。

亦飪在西鼎五。羊豕鴨胃魚膾。新至尚
熟堂上之饌。四豆四簋。魚四。壺。無簋。

厥明訝賓于館。

此訝下大夫也。以君命迎
賓謂之訝。訝迎也。亦皮弁。

賓皮弁。聘至于朝。賓入于次。

服皮弁者。朝聘主相尊敬也。諸侯視朔皮弁服。入于次者。俟
辨也。次在大門外之西。以帷爲之。○辨。捕菟反。辨具之辨。

乃陳幣。

有司入于主國廟門外。以布幕陳
幣。如辰幣焉。圭璋賈人執纘而俟。

卿爲上摯。大夫爲承摯。士爲紹摯。摯者出請事。

摯爲主國之君所使出。接賓者也。紹繼也。其位相承繼而出也。
主君公也。則摯者五人。侯伯也。則摯者四人。子男也。則摯者三
人。聘義曰。介紹而傳命。君子於其所尊。不敢質敬之至也。既知
其所爲來之事。復請之者。賓來當與主君爲禮。爲其謙不敢斥
尊者。啓發以進之。於是時。賓出次。直闌西北面。上摯在闌東。闕
外。西面。其相去也。公之使者七十步。侯伯之使者五十步。子男

義禮

卷八 聘禮

十三

承摯定

傳而
之使者三十步此旅擯耳不傳命上介在賓西北東面承擯在
上擯東南西面各自次序而下未介未擯旁相去三丈六尺上
擯之請事進南面揖賓俱前賓至未介上擯至未擯亦相去三
丈六尺此揖而請事還入告于公天子諸侯朝覲乃命介紹傳
命耳其儀各鄉本受命反面傳而下及未則卿受之反面傳而
上又受命傳而下亦如之此二丈六尺者門容二徹叁个旁加
各一步也今文無擯○所為于僞
反下為其皆同闐魚列反闐音域

公皮弁迎賓于大門內大夫納賓

公不出大門降于待其君也大夫上擯也謂之大夫者上序
可知從大夫總無所別也於是賓主人皆裼○裼西歷反

賓入門左

內賓位也眾介隨入北面西上少退擯者亦入
門而右北面東上上擯進相君○相息亮反

公再拜

南面
拜迎

賓辟不答拜

辟位遠遁不敢當其禮
○辟音避下以意推之

公揖入每門每曲揖

每門輒揖者以相人偶為敬也凡君與賓入門賓必後君介及
擯者隨之並而鴈行既入則或左或右相去如初玉藻曰君入
門介拂闈大夫中棖與闈之間士介拂棖賓入不中門不履闈
此賓謂聘卿大夫也門中門之正也不敢與君並由之敬也介
與擯者鴈行卑不踰尊者之迹亦敬也賓
之介猶主人之擯○行戶郎反棖直庚反

及廟門公揖入立于中庭

公揖先入省內事也既則立於中庭以俟賓不復出如此得君
行一臣行二於禮可矣公迎賓大門內卿大夫以下入廟門即

義禮

卷八 聘禮

古

承襲堂

位而
俟之

賓立接西塾

接猶近也。門側之堂謂之塾。立近塾者已與主君交禮將有出命。侯之於此。介在幣南北面西上。上擯亦隨公入門東東上。少進於士。塾音熟。

几筵既設擯者出請命

有几筵者以其廟受宜依神也。賓至廟門司宮乃于依前設之神尊不豫事也。席西上。上擯待而出請受賓所以來之命。重停賓也。至此言命事。彌信也。周禮諸侯祭祀席蒲筵。纘純右彫几。依前之依於豈反。本又作辰純章允反。

賈人東面坐啓積取圭垂纁不起而授上介

賈人鄉人陳幣東面俟於此言之。就有事也。授圭不起。賤不與為禮也。不言揚襲者賤不揚也。纁有組繫也。鄉音向下同。

上介不襲執圭屈纁授賓

上介北面受圭。進西面授賓。不襲者以盛禮不在於已也。屈纁并持之也。曲禮曰執玉其有籍者則揚。無籍者則襲。

賓襲執圭

執圭盛禮而又盡飾為其相蔽敬也。玉藻曰服之襲也。充美也。是故尸襲執玉龜襲也。

擯者入告出辭玉

擯者上擯也。入告公以賓執圭將致其聘。命圭贄之重者。辭之亦所以致尊讓也。

納賓賓入門左

公事白
聞西

介皆入門左北面西上

義禮

卷八 聘禮

左

承襲

隨賓入也介無事止於此今文無門

三揖

君與賓也入門將曲揖既曲北面又揖當碑揖

至于階三讓

讓

公升二等

先賓升二等亦欲君行一臣行二

賓升西楹西東面

與主君相鄉

擯者退中庭

鄉公所立處退者以公宜親受賓命不用擯相也

賓致命

致其君之命也

公左還北鄉

當拜

擯者進

進阼階西釋辭於賓相公拜也

公當楣再拜

義豐

卷八 聘禮

六

承讓堂

信元

拜貺也。貺，惠賜也。楮謂之梁。○楮，亡。悲反。

賓三退負序。

三退，三邊道也。不言辟者，以執圭將進授之。

公側襲受玉于中堂與東楹之間。

側，猶獨也。言獨見其尊賓也。佗日公有事，必有贊為之者。凡襲于隱者，公序玷之間可知也。中堂，南北之中也。入堂，浚尊賓事也。東楹之間，亦以君行一，臣行二。○見賢通反，下以意求之。

擯者退負東塾而立。

反其等位無事。

質降介逆出。

逆出，由便。

賓出。

聘事畢。

公側授宰玉。

使藏之授於序端。

裼降立。

裼者，免上衣見裼衣。凡當盛禮者，以充美為敬。非盛禮者，以見美為敬。禮尚相變也。玉藻曰：裘之裼也，見美也。又曰：麤裘，青豕也。裘者，為溫表之為其裘也。寒暑之服，冬則裘，夏則葛。凡禮裼也，裘者，為溫表之為其裘也。寒暑之服，冬則裘，夏則葛。凡禮裼者，左降立，俟享也。亦於中庭。古文裼皆作賜。○麤音述，或作麤。同豕。伍旦反。裘本又作哀。詳又反為溫為其皆去聲。檀音旦。

義禮

卷八 聘禮

七

承襲堂

擯者出請。

不必賓事之有無。

賓裼奉束帛加璧享。擯者入告出許。

許受之。

庭實皮則攝之。毛在內。內攝之入設也。

皮虎豹之皮攝之者右手并執前足左手并執後足毛在內不欲文之豫見也。內攝之者兩手相鄉也。入設亦參分庭一在南言則者或以馬足君於臣臣於君麋鹿皮可也。

賓入門左揖讓如初升致命張皮。

張者釋外足見文也。

公再拜受幣士受皮者自後右客。

自由也。從東方來由客後西居其左受皮也。執皮者既授亦自前西而出。

賓出當之坐攝之。

象受于賓。

公側授宰幣皮如入右首而東。

如入左在前皮右首者變于生也。

聘于夫人用璋享用琮如初禮。

如公立于中庭以下。

若有言則以束帛如享禮。

俸禮

卷八

七

承恩堂

有言有所告請若有所問也。記曰有故則束帛加書以將命。春秋臧孫辰告糴于齊公子遂如楚乞師。晉侯使韓穿來言汶陽之田皆是也。無庭實也。

擯者出請事。賓告事畢。

公事畢。

賓奉束錦以請覲。

覲見也。鄉將公事是欲交其歡敬也不用羔因使而見非持來。

擯者入告出辭。

客有大禮未
有以待之。

請禮賓。賓禮辭聽命。擯者入告。

告賓許也。

宰夫徹几改筵。

宰夫又主酒食者也。將禮實徹神几。改神席更布也。賓席東上。公食大夫禮曰蒲筵常緇布純加莞席。尋立帛純。此筵上下大夫也。周禮曰筵國賓于牖前莞筵紛純加纁席畫純左彤几者則是筵孤也。孤形几。卿大夫其漆几與。莞音完。

公出迎賓以入。揖讓如初。

公出迎者已
之禮更端也。

公升側受几于序端。

漆几也。今
文無升。

宰夫內拂几三奉兩端以進。

禮記

卷八 聘禮

七

承恩堂

儀禮

卷八

六

承慶堂

內拂几不欲塵坳尊者以進自東箱來授君○坳蒲闕反

公東南鄉外拂几三卒振袂中攝之進西鄉。

進就賓也

擯者告。

告賓以公授几

賓進訝受几于筵前東面俟。

未設也今文訝為梧○梧五故反

公壹拜送。

公尊也古文壹作一

賓以几辟。

辟位遂道

北面設几不降階上荅再拜稽首。

不降以主人禮未成也几賓左几

宰夫實觶以醴加柶于觶面枋。

酌以授君也君不自酌尊也宰夫亦洗升實觶以醴自東箱來不面擻不訝授也○擻以涉反

公側受醴。

將以飲賓

賓不降壹拜進筵前受醴復位公拜送醴。

義禮

聘禮

示

承慶堂

儀禮

卷六

十一

承傳堂

賓壹拜者醴
質以少為貴

宰夫薦邊豆脯醢賓升筵擯者退負東塾。

事未畢擯者不退
中庭以有宰夫也

賓祭脯醢以柶祭醴三庭實設。

庭實
乘馬

降筵北面以柶兼諸解尚擯坐啐醴

降筵就階上啐
七內反尚與上通

公用束帛

致幣也言用尊于下
也亦受之于序端

建柶北面奠于薦東。

糟醴
不啐

擯者進相幣。

贊以
辭

賓降辭幣。

不敢當
公禮也

公降一等辭。

辭賓
降也

栗階升聽命。

儀禮

卷八 聘禮

三

承傳堂

儀禮

卷八

三

承傳

栗階趨君命尚疾不連步

降拜

受拜

公辭

不降一等殺也。殺所界反。

升再拜稽首受幣當東楹北面。

亦謂受面北面者禮主於已已臣也。

退東面俟

俟君拜也不北面者謙若不敢當階然

公壹拜賓降也公再拜

不俟公再拜者不敢當公之盛也公再拜者事畢成禮也

賓執左馬以出

受尊者禮宜親之也效馬者并左右勒投之餘三馬主人牽者從出也。勒下歷反

上介受賓幣從者訝受馬

從者士介

賓覲奉束錦總乘馬二人贊入門右北面奠幣再拜稽首

不請不辭鄉時已請也覲用束錦辟享幣也總者總入轡牽之贊者居馬間扣馬也入門而右執事自闕右奠幣再拜以臣禮見也贊者賈人之屬介特覲也。辟音避

儀禮

卷八 聘禮

三

承傳

傳禮

擯者辭。

辭其臣

賓出。

事異

擯者坐取幣出。有司二人牽馬以從出門。西面于東塾南。

將還之也。贊者有司受馬乃出。凡反幣于庭北面。

擯者請受。

請以客禮受之。

賓禮辭聽命。

賓受其幣贊者受馬

牽馬右之入設。

庭實先設。客禮也。右之。欲人居馬左。任右手便也。於是牽馬者四人。事得申也。曲禮曰。效馬效羊者。右牽之。

賓奉幣入門左。介皆入門左西上。

以客禮入。可從介。

公揖讓如初。升。公北面再拜。

公再拜者。以其初以臣禮見。新之也。

賓三退。反還負序。

反還者。不敢與授。圭同。

義禮

卷八 聘禮

三

不復也

卷八

三

牙儀堂

振幣進授當東楹北面。

不言君受，略之也。

士受馬者自前還牽者後適其右受。

自由也，適牽者之右而受之也，此亦並授者不自前左，由便也，便其已授而去也，受馬自前變於受皮。

牽馬者自前西乃出。

自由也。

賓降階東拜送君辭。

拜送幣于階東，以君在堂鄉之。

拜也。君降一等辭。

君乃辭之，而賔由拜敬也。

擯者曰寡君從子，雖將拜起也。

此禮固多有辭矣，未有著之者，是其志而慎乎，未敢明說。

栗階升，公西鄉，賓階上再拜稽首。

拜成。

公少退。

為敬。

賓降出，公側授宰幣馬出。

廟中宜清。

義禮

卷八 聘禮

三

承襲堂

公降立擯者出請。上介奉束錦。士介四人皆奉玉錦束請覲。

玉錦錦之文織纒者也禮有以少文為貴者後言束辭之便也。

擯者入告出許。上介奉幣儷皮二人贊。

儷猶兩也。上介用皮變於賓也。皮麋鹿皮。○儷音麗。

皆入門右。東上奠幣。皆再拜稽首。

皆者皆衆介也。贊者奠皮出。

擯者辭。

亦辭其臣。

介逆出。

亦事畢也。

擯者執上幣。士執衆幣。有司二人舉皮從其幣出請受。

此請受請于上介也。擯者先即西面位請之。釋辭之時衆執幣者隨立門中而俟。

委皮南面。

擯者既釋辭執衆幣者進即位有司乃得委之南面便其復入也。委皮當門。○復扶又反。

執幣者西面北上。擯者請受。

請于上介也。上言其次。此言其位互約文也。

介禮辭聽命。皆進訝受其幣。

此言皆訝受者嫌。擯者一一授之。

儀禮

卷八 聘禮

壹

天壤堂

傳禮
上介奉幣皮先入門左奠皮。

先皮者介隨執皮者而入也。入門左介至揖位而立。執皮者奠皮以有不敢授之義。古文重入。

公再拜。

拜中庭也不受于堂介賤也。

介振幣自皮西進北面授幣退復位再拜稽首送幣。

進者北行參分庭一而東行當君乃復北行也。

介出宰自公左受幣。

不側受介禮輕。

有司二人坐舉皮以東擯者又納士介。

納者出道入也。道音導。

士介入門右奠幣再拜稽首。

終不敢以客禮見。

擯者辭介逆出擯者執上幣以出禮請受賓固辭。

禮請受者一請受而聽之也。賓為之辭士介賤不敢以言通於主君固衍字當如面大夫也。

公答再拜擯者出立于門中以相拜。

擯者以賓辭入告還立門中闕外西面公乃遙荅拜也。相者贊告之。

士介皆辟。

辟於其東面位送道也。

義豐

卷八 聘禮

三

不復言

士三人東上坐取幣立。

俟擯者執上幣來也。

擯者進。

就公所也。

宰夫受幣于中庭以東。

使宰夫受于士士介幣輕也受之于公左賓幣公側授宰上介幣宰受于公左士介幣宰夫受于士敬之差。

執幣者序從之。

序從者以宰夫當一一受之。

擯者出請賓告事畢。

賓既告事畢衆介逆道賓而出也。

擯者入告公出送賓。

公出衆擯亦逆道紹擯及賓並行間亦六步。

及大門內公問君。

鄉以公禮將事無由問也賓至始入門之位北面將揖而出衆介亦在其右少退西上於此可以問君居處何如序殷勤也時承擯紹擯亦於門東北面東上上擯往來傳君命南面遠伯玉使人於孔子孔子問曰大夫何為此公問君之類也。

賓對公再拜。

拜其無恙公拜賓亦辟。

公問大夫賓對公勞賓賓再拜稽首公答拜。

○勞力到反
注及下同

公勞介介皆再拜稽首。公答拜。賓出。公再拜送。賓不顧。

公既拜。容趨辟。君命上擯。送賓出。反告。賓不顧於此。君可以反路寢矣。論語說孔子之行曰。君召使擯。色勃如也。足躩如也。賓退。必復命曰。賓不顧矣。○行下孟反。躩屈縛反。又驅碧反。

賓請有事於大夫。

請問問卿也。不言問聘。聘亦問也。嫌近君也。上擯送賓出。賓東而而請之。擯者反命。因告之。

公禮辭許。

禮辭一辭。

賓即館。

少休息也。

即就也。

卿大夫勞賓。賓不見。

以已公事未行。上介以賓辭辭之。

大夫奠鴈再拜。上介受。

不言卿。卿與大夫同執鴈。下見于國。君周禮。凡諸侯之卿。見朝。君皆執羔。

勞上介亦如之。

君使卿韋弁。歸饗餼。五年。

變皮弁服韋弁。敬也。韋弁。韋之弁。兵服也。而服之者。皮韋同類。取相近耳。其服蓋韎布。以為衣。而素裳。牲殺曰饗。生曰餼。今文歸或為饋。○韎音昧。又亡拜反。

傳元
上介請事賓朝服禮辭。

朝服示不受也
受之當以尊服

有司入陳。

入賓所館之
廟陳其積

饗。

謂飪
與腥

飪一牢。鼎九設于西階前。陪鼎當內廉東面北上。上當禪南陳牛。

羊豕魚腊腸胃同鼎。膚鮮魚鮮腊設扁。臠臠臠臠陪牛羊豕。

陪鼎三牲臠臠臠陪之。庶羞加也。當內廉辟堂塗也。腸胃次腊以其出牛羊也。膚豕肉也。唯燔者有膚。此饌先陳其位。後言

其次重大禮。詳其事也。官必有碑。所以識日景。引陰陽也。凡碑引物者。宗廟則麗牲焉。以取毛血。其材。宮廟以石。窆用木。○腊音昔。扁古螢反。臠亡狄反。脚音香。臠許堯反。臠火各反。字林。火郭反。燔劉音尋。一本作爛。音潛。窆彼驗反。

腥二牢。鼎二七。無鮮魚鮮腊。設于阼階前。西面南陳。如飪鼎二列。

有腥者所
以優賓也

堂上八豆。設于戶西。西陳。皆二。以並東上。韭菹其南。醯醢居。

戶。室戶也。東上。變于親。食賓也。醯醢。汁也。居。猶錯也。今文並皆為併。○韭音九。菹莊居反。醢他感反。

八簋繼之。黍其南。稷錯。

黍在
北

六鉶繼之。牛以西。羊豕。豕南。牛以東。羊豕。

義禮

卷八 聘禮

三

義禮

儀禮

銅羹器也

兩簋繼之。梁在北。

簋不次。簋者梁稍加也。凡饌屈錯要相變。

八壺設于西序北上。二以並南陳。

壺酒尊也。酒蓋稍酒梁酒。不錯者酒不以雜錯為味。

西夾六豆。設于西墻下北上。韭菹其東。醢醢屈。六簋繼之。黍其東。

稷錯。四銅繼之。牛以南。羊。豕。豕以北。牛。兩簋繼之。梁在西。皆

二以並南陳。六壺西上。二以並東陳。

東陳在北墻下。統於豆。

饌于東方亦如之。

東方東夾室。

西北上。

亦韭菹其東。醢醢也。

壺東上西陳。

亦在北墻下。統於豆。

醢醢百鑿。夾碑十以為列。醢在東。

夾碑在鼎之中央也。醢在東。醢穀陽也。醢肉陰也。○齋鳥弄反。

餼二牢。陳于門西北面。東上。牛以西。羊豕。豕西。牛羊豕。

儀禮

卷八 聘禮

手

永懷堂

侍禮

卷八

三

禮記

饋生也牛羊右手牽之
豕束之寢右亦居其左

米百筥。筥半斛。設于中庭。十以為列。北上。黍梁稻皆二行。稷四行。

庭實固當庭中言當中庭者南北之中也東西為行列當醴醢
南亦相變也此言中庭則設碑近如堂濶也○行戶郎反下同

門外米三十車。車乘有五。籩設于門東為三列。東陳。

大夫之禮米禾皆視死牢乘籩數名也乘有伍籩二十四斛也
籩讀若不數之數今文籩或為逾○籩色縷反一音速注不數
之數同卷末放此

逾劉音余後同

禾三十車。車三秬。設於門西。西陳。

秬數名也三秬千二
百乘○秬丁故反

薪芻倍禾。

倍禾者以其用多也薪從米芻從禾四者之車皆陳北軌凡此
所以厚重禮也聘義曰古之用財不能均如此然而用財如此
其厚者言盡之於禮也盡之於禮則內君臣不相陵而
外不相侵故天子制之而諸侯務焉爾○軌下留反

賓皮弁迎大夫于外門外再拜。大夫不答拜。

大夫使
者卿也

揖入及廟門賓揖入。

賓與使者揖而入使者止執幣賓俟之于門內謙也古者天子
適諸侯必舍於大祖廟諸侯行舍于諸公廟大夫行舍于大夫

廟○大
祖音泰

大夫奉束帛。

執其所
以將命

義禮

卷八 聘禮

三

禮記

八三揖皆行。

皆猶並也，使者尊不後主人。

至于階，讓大夫先升一等。

讓不言三，不成三也。凡升者主人讓于客三，敵者則客三辭主人。乃許升亦道賓之義也。使者尊主人，三讓則許升矣。今使者三讓，則是主人四讓也。公雖尊，亦三讓，乃許升，不可以不下主人也。古文曰三讓。

賓從升堂，北面聽命。

北面于階上也。

大夫東面致命，賓降階西，再拜稽首，拜餼亦如之。

大夫以束帛同致饗餼也。賓殊拜之，敬也。重君之禮也。

大夫辭升成拜。

尊賓

受幣堂中西北面。

趨主君命也。堂中西中央之西。

大夫降出，賓降授老幣，出迎大夫。

老家臣也。賓出迎，欲償之。

大夫禮辭許入，揖讓如初，賓升一等，大夫從升堂。

賓先升，敵也。皆北面。

庭實設馬乘。

義禮

聘禮

三

承襲堂

乘四馬也。

賓降堂受老束錦。大夫止。

止不降使之餘尊。

賓奉幣西面。大夫東面。賓致幣。

不言致命。非君命也。

大夫對北面當楹。再拜稽首。

稽首尊君客也。致對有辭也。

受帶于楹間南面。退東面俟。

賓北面授尊君之使。

賓再拜稽首送幣。大夫降執左馬以出。

出廟門從者亦訝受之。

賓送于外門外。再拜。明日賓拜于朝。拜饗與餼皆再拜稽首。

拜謝主君之恩惠於大門外。周禮曰。凡賓客之治令訝聽之。此拜亦皮弁服。

上介饗餼三牢。飪一牢。在西。鼎七。羞鼎三。

飪鼎七。無鮮魚鮮腊也。賓介皆異館。

腥一牢。在東。鼎七。堂上之饌六。

六者。賓西夾之數。

西夾亦如之。管及壘如上賓。

傳禮

卷八

凡所不貶者尊介也言如上賓者明此賓客介也

餼一牢門外米禾視茲牢牢十車薪芻倍禾凡其實與陳如上賓

凡凡任以下

下大夫韋弁用束帛致之上介韋弁以受如賓禮

介不皮弁者以其受大禮似賓不敢純如賓也

儻之兩馬束錦士介四人皆餼大牢米百筥設于門外

牢米不入門略之也米設當門亦十為列北上牢在其南西上

宰夫朝服牽牛以致之

執紉牽之東面致命朝服無束帛亦略之士介西面拜迎○紉直軫反

士介朝服北面再拜稽首受

受於牢東拜自牢後適宰夫右受由前東面授從者

無擯

既受拜送之矣明日衆介亦各如其受之服從賓拜於朝

賓朝服問卿

不皮弁別於主君卿每國三人

卿受于祖廟

重賓禮也祖王父也

下大夫擯

義豐

卷八 聘禮

禮

儀禮

信元

無士擯者既接於君所急見之

擯者出請事大夫朝服迎于外門外再拜賓不答拜揖大夫先入每門每曲揖及廟門大夫揖入

入者省內事也既而俟于宇也

擯者請命

亦從入而出請不几筵辟君也

庭實設四皮

麋鹿皮也

賓奉束帛入三揖皆行至于階讓

質猶並也古文曰三讓

賓升一等大夫從升堂北面聽命

賓先升使者尊

賓東面致命

致其君命

大夫降階西再拜稽首賓辭升成拜受幣堂中西北面

於堂中央之西受幣趨聘君之命

賓降出大夫降授老幣無擯

不擯賓辟君也

義禮

卷八 聘禮

禮

天官

信元
擯者出請事。賓面如覲幣。

面亦見也。其謂之面。威儀質也。

賓奉幣。庭實從。

庭實。四馬。

入門右。大夫辭。

大夫於賓入。自階下辭迎之。

賓遂左。

見私事也。雖敵。賓猶謙。入門右。為若降等然。曲禮曰。客若降等。則就主人之階。主人固辭於客。然後客復就西階。

庭實設。揖讓如初。

大夫至庭中。旋並行。

大夫升一等。賓從之。

大夫先升。道賓。

大夫西面。賓稱面。

稱舉也。舉相見之辭。以相接。

夫夫對北面。當楣再拜。受幣于楹間。南面退。西面立。

受幣楹間。敵也。賓亦振幣進。非面授。

賓當楣再拜。送幣降出。大夫降授老幣。

擯者出請事。上介特面幣如覲。介奉幣。

儀禮

卷八 聘禮

三

不與堂

停前

特面者異於主君士介不從而入也君尊衆介始覲不自別也上賓則衆介皆從之

皮二人贊

亦儻皮也

入門右奠幣再拜

降等也

大夫辭

於辭上介則出

擯者反幣

出還于上介也

庭實設介奉幣入大夫揖讓如初

大夫亦先升一筭今文曰入設

介升大夫再拜受

亦於楹間南面而受

介降拜大夫降辭介升再拜送幣

介既送幣降出也大夫亦授老幣

擯者出請衆介面如覲幣入門右奠幣皆再拜大夫辭介逆出擯者執上幣出禮請受賓辭

賓亦爲士介辭○爲于僞反

義禮

卷八 聘禮

三

承襲堂

大夫答再拜。擯者執上幣，立於門中，以相拜。士介皆辟。老受擯者幣于中庭。士三人坐取羣幣以從之。擯者出請事，賓出。大夫送于外門外，再拜。賓不顧。

不顧言去。○相息亮反。

擯者退，大夫拜辱。

拜送也。

下大夫嘗使至者，幣及之。

嘗使至已國，則以幣問之也。君子不忘舊。

上介朝服，三介問下大夫。下大夫如卿受幣之禮。

上介、三介、下大夫使之禮也。

其面如賓，面于卿之禮。

大夫若不見。

有故也。

君使大夫各以其爵為之受。如主人受幣禮，不拜。

各以其爵，主人卿也，則使卿。大夫也，則使大夫。不拜，代受之耳。不當主人禮也。

夕，夫人使下大夫韋弁歸禮。

夕，問卿之夕也。使下大夫，下君也。君使之云，夫人者，以致辭當稱寡小君。○今文歸作饋，下及記同。

堂上籩豆六，設于戶東西上，二以並東陳。

儀禮

聘禮

卷

二

籩豆六者下君禮也。臣設于戶東。又辟饌位也。其設脯其南。醯醢六。籩六。豆。

壺設于東序北上。二。以並南陳。醲黍清皆兩壺。

醲。白酒也。凡酒。稻為上。黍次之。梁次之。皆有清白。以黍間清白者。互相備。明三酒六壺也。先言醲。白酒。奠先設之。○醲所九反。間。問。測。之間。

大夫以束帛致之。

致。夫人命也。此禮無束。下朝君也。

賓如受饗之禮。賓之乘馬束錦。上介四豆四籩四壺。受之如賓禮。

四壺。無稻酒也。不致。束。下於君也。

賓之兩馬束錦。明日賓拜禮于朝。

於是乃言賓拜。明介從拜也。今文禮為醴。

大夫餼賓。大牢米八筐。

其陳於門外。黍梁各二筐。稷四筐。二以並南陳。無稻。牲陳於後。束上。不饌於堂。庭。辟君也。

賓迎再拜。老牽牛以致之。賓再拜。稽首受。老退。賓再拜送。

老。室老。大夫之貴臣。

上介亦如之。眾介皆少牢。米六筐。皆士牽羊以致之。

米六筐者。又無梁也。士亦大夫之貴臣。

公子賓壹食再饗。

饗。謂亨大牢以飲賓也。公食大夫禮。曰設洗如饗。則饗與食互相先後也。古文壹皆為一。今文饗皆為鄉。○食音嗣。注及下同。

亨普庚反
飲於鵠反

燕與羞。俶獻無常數。

羞謂禽羞。鴈鷺之屬。成熟煎和也。俶始也。始獻四時新物。聘義所謂時賜無常數。由恩意也。古文俶作淑。○俶昌叔反。鷺音木。

賓介皆明日拜于朝。上介壹食壹饗。

饗食賓介為介從饗獻矣。復持饗之。客之也。

若不親食。使大夫各以其爵朝服致之。以侑幣如致饗。無儻。

君不親食。謂有疾及他故也。必致之。不廢其禮也。致之必使周班。敵者易以相親敬也。致禮於卿。使卿致禮於大夫。使大夫非必命數也。無儻。以已本宜往。

古文侑皆作宥。○侑音又。

致饗以酬幣。亦如之。

酬幣饗禮。酬賓勸酒之幣也。所用未聞也。禮幣束帛乘馬。亦不是過也。禮器曰琥璜。爵蓋天子。酬諸侯。○琥音虎。

大夫於賓。壹饗壹食。上介若食若饗。若不親饗。則公作大夫致之。以酬幣。致食以侑幣。

作使也。大夫有故。君必使其同爵者為之。致之。列國之賓來。榮辱之事。君臣同之。

君使卿皮弁還玉于館。

玉圭也。君子于玉比德焉。以之聘。重禮也。還之者。德不可取於人。相切厲之義也。皮弁者。始以此服受之。不敢不終也。

賓皮弁襲。迎于外門外。不拜。帥大夫以入。

迎之不拜。示將去。不純為主也。帥道也。今文曰迎于門外。古文帥為率。

大夫升自西階。鉤楹。

義豐

卷八 聘禮

禮

承襲堂

儀禮

鉤楹由楹內將南面致命致命不東面以賓在下也必言鉤楹者賓在下嫌楹外也

賓自碑內聽命升自西階自左南面受圭退負右房而立

聽命於下敬也自左南面右大夫且並受也必並受者若鄉君前耳退為大夫降遠遁今文或曰由自西階無南面

大夫降中庭賓降自碑內東面授上介于阼階東

大夫降出言中庭者為賓降節也授于阼階東者欲親見賈人藏之也賓還阼階下西而立

上介出請賓迎大夫還璋如初入

出請請事于外以入告也賓雖將去出入猶東唯升堂由西階凡介之位未有改也

賓裼迎大夫賄用束紡

賄予人財之言也紡紡絲為之今之縹也所以遺聘君可以為衣服相厚之至也○賄呼罪反紡數罔反縹思絹反一作系

禮玉束帛乘皮皆如還玉禮

禮禮聘君也所以報享也亦言玉璧可知也今文禮皆作禮

大夫出賓送不拜

公館賓

為賓將去親存送之厚殷勤且謝聘君之意也公朝服

賓辟

不敢受國君見已於此館也此亦不見言辟者君在廟門敬也凡君有事於諸臣之家車造廟門乃下○造七到反

上介聽命

聽命於廟門中西面如相拜然也擯者每贊君辭則曰敢不承命告于寡君之老

義豐

聘禮

是

天

傳刑 卷八
聘享夫人之聘享問大夫送賓公皆再拜

拜此四事公東面拜擯者北面

公退賓從請命於朝

賓從者實為拜主君之館已也言請命者以已不見不敢斥尊者之意○為于偽反

公辭賓退

辭其拜也退還館裝駕為旦將發也周禮曰賓從拜辱於朝明日客拜禮賜遂行

賓三拜乘禽于朝訝聽之

發去乃拜乘禽明已受賜大小無不識

遂行舍于郊

始發且宿近郊自展軫○軫力丁反

公使卿贈如覲幣

贈送也所以好送之也言如覲幣見為反報也今文公為君○好呼報反

受于舍門外如受勞禮無僨

不入無僨明去而宜有已也如受勞禮以贈勞同節○勞力到反

使下大夫贈上介亦如之使士贈眾介如其覲幣大夫親贈如其

面幣無僨贈上介亦如之使人贈眾介如其面幣士送至于竟

使者歸及郊請反命

郊近郊也告郊人使言反命於君也必請之者以已久在外嫌有罪惡不可以入春秋時鄭伯惡其大夫高克使之將兵逐而

義豐

卷八

聘禮

三

不復送

不納此蓋請而不
得入。○惡鳥路反

朝服載壇

行時稅舍于此郊今還至此正其故
行服以俟君命敬也古文壇作膳

禳乃入

禳祭名也為行道累歷不祥
禳之以除災凶。○禳如羊反

乃入陳幣於朝西上上賓之公幣私幣皆陳上介公幣陳他介皆
否

皆否者公幣私幣皆不陳此幣使者及介所得於彼國君卿大夫
夫之贈賜也其或陳或不陳詳尊而略卑也其陳之及卿大夫
處者待之如女幣其禮於君者不陳上賓使者公幣君之
賜也私幣卿大夫之幣也他介士介也言他容衆從者

束帛各加其庭實皮左

不加於其皮
上勞其多也

公南鄉

亦宰告于君君乃
朝服出門左南鄉

卿進使者使者執圭垂纁北面。上介執璋屈纁立于其左。

此主於反命士介
亦隨入並立東上

反命曰以君命聘于某君某君受幣于其宮某君再拜以享某君
某君再拜

若亦揖使者進之乃進反命也某君某國名也某宮若言桓
宮僖宮也某君再拜受也必言此者明彼君敬已君不辱命

宰自公左受玉。

亦於使者之東同面並受也。不右使者由便也。

受上介璋致命亦如之。

變反言致者若云非君命也致命曰以君命聘於某君夫人某君再拜以享于某若夫人某君再拜不言受幣于某官可知略之。

執賄幣以告曰某君使其子賄授宰。

某子若言高子國子凡使者所當以告君者上介取以授之賄幣在外也。

禮玉亦如之。

亦執束帛加璧也告曰某君使其子禮宰受之士隨自後左士介受乘皮如初上介出取玉束帛士介後取皮也。

執禮幣以盡言賜禮。

禮幣主國君初禮賓之幣也以盡言賜禮請自此至於贈。

公曰然而不善乎。

善其能使於四方而猶女也。

授上介幣再拜稽首公答再拜。

授上介幣當拜公言也。不授宰者當復陳之。

私幣不告。

亦略也。

君勞之再拜稽首君答再拜。

義豐

卷八 聘禮

三

三

勞之以道
路勤苦

若有獻則曰某君之賜也。

言此物某君之所賜予為惠者也其所獻雖珍異不
言某為彼君服御物謙也其大夫出反必獻忠孝也

君其以賜乎。

不必其當君也獻不
拜者為君之答已也

上介徒以公賜告如上賓之禮。

徒謂空手
不執其幣

君勞之再拜稽首。君答拜。勞士介亦如之。

士介四人。旅答
壹拜。又賤也。

君使宰賜使者幣。使者再拜稽首。

以所陳幣賜之也。禮臣子人賜之而必獻之。君父不敢自私服
也。君父因以予之則拜受之。如更受賜也。既拜宰以上幣授之。

賜介。介皆再拜稽首。

士介之幣皆載以造朝。不陳之耳。與上介
同受賜命俱拜。既拜宰亦以上幣授上介。

乃退。

君揖入
皆出去

介皆送至于使者之門。

將行俟于門。反又送于門。與尊
長出入之禮也。○長丁丈反。

乃退揖。

也 揖別

使者拜其辱

隨謝之也再拜
上介三拜士介

釋幣于門

門天門也主于闕布席于闕西闕外東面設洗手門外東方其餘如初于禰時出于行入于門不兩告告所先見也

乃至于禰筵几于室薦脯醢

告反也
薦進也

觴酒陳

主人酌進奠一獻也言陳者將復有次也先薦後酌祭禮也行釋幣反釋奠略出謹入也

席于阼

為酢主人也酢主人者祝取爵酌不酢於室異於祭

薦脯醢

成酢
禮也

三獻

室老亞獻士三獻也每獻奠輒取爵酌主人自酢也

一人舉爵

三獻禮成更起酒也
主人奠之未舉也

獻從者

義豐

參入 聘禮

果

承義堂

儀禮

卷六

異

元

從者家臣從行者也主人獻之勞之也皆升飲酒於西階上不使人獻之辟國君也

行酬乃出

主人舉奠酬從者下辯室亦與焉也○辯音遍

上介至亦如之

聘遭喪入竟則遂也

遭喪主國君薨也入竟則遂國君以國為體士既請事已入竟矣關人未告則反

不郊勞

子未君也

不筵几

致命不於廟就尸柩於殯宮又不神之

不禮賓

喪降事也

主人畢歸禮

賓所飲食不可廢也禮謂饗餼饗食○食音嗣

賓唯饗餼之受

受正不受加也

不賄不禮玉不贈

喪殺禮為之不備○殺色界反

義禮

卷八 聘禮

禮

承襲堂

禮記卷八 喪禮 遭夫人世子之喪。君不受。使大夫受于廟。其他如遭君喪。

夫人世子死。君為喪主。使大夫受聘。禮不以凶接吉也。其他謂禮所降。

遭喪將命于大夫。主人長衣練冠以受。

遭喪謂主國君薨。夫人世子死也。此三者皆大夫攝主人。長衣素純布衣也。去衰易冠。不以純凶接純吉也。吉時在裏為中衣。中衣長衣。縱皆掩尺表之曰。深衣。純袂寸半耳。君喪不言使大夫受。子未君。無使臣義也。○純諸允。反又之。閏反。去起。呂反。衰。七回。反。

聘君若薨于後。入竟則遂。

既接於主國君也。

赴者未至。則哭于巷。衰于館。

未至謂赴告主國君者也。哭于巷者。哭于巷門。未可為位也。衰于館。未可以凶服出見人。其聘享之事。自若吉也。今文赴作計。

受禮。

受饗餼也。

不受饗食。

亦不受加。

赴者至。則衰而出。

禮為鄰國闕。於是。可以凶服將事也。

唯稍受之。

稍稟食也。

義豐

卷八 聘禮

是

不稟

歸執圭復命于殯升自西階不升堂。

復命于殯者臣子之於君父存亡同。

子即位不哭。

將有告請之事宜清淨也不言世子者君薨也諸臣待之亦皆如朝夕哭位。

辯復命如聘。

自陳弊至于上介以公賜告無勞。

子臣皆哭。

使者既復命子與羣臣皆哭。

與介入北鄉哭。

出袒括髮。

北鄉哭新至別於朝夕○別彼列友。

悲哀變於外臣也○括古活反。

入門右即位踊。

從臣位自哭至踊如奔喪禮。

若有私喪則哭于館衰而居不饗食。

私喪謂其父母哭于館衰而居不敢以私喪自聞于主國凶服于君之吉使春秋傳曰大夫以君命出聞喪徐行而不反。

歸使衆介先衰而從之。

已有齊斬之服不忍顯然趨於往來其在道路使介居前歸又請反命已猶徐行隨之君納之乃朝服既反命出公門釋服哭。

義豐

卷八 聘禮

禮

承衰

傳禮

先

身

三

而歸其他如奔喪之禮吉時道路浚衣

賓入竟而處遂也主人為之具而殯

具謂始死至殯所當用

介攝其命

為致聘享之禮也初時上介接聞命

君弔介為主人

雖有臣子親姻猶不為主人以介與賓並命於君尊也

主人歸禮幣必以用

當中奠贈諸喪具之用不必如賓禮

介受賓禮無辭也

介受主國賓已之禮無所辭也以其當陳之以反命也有賓喪嫌其辭之

不饗食歸介復命柩止于門外

門外大門外也必以柩造朝達其忠心

介卒復命出奉柩送之君弔卒殯

卒殯成節乃去

若大夫介卒亦如之

不言上介者小聘上介士也

士介處為之棺斂之

義禮

聘禮

卒

三

信

卷八

三

天

不具他衣物也
自以時服也

君不弔焉

主國君使人
弔不親往

若賓死未將命則既斂于棺造于朝介將命

未將命請俟間之後也以柩
造朝以已至朝志在達君命

若介死歸復命唯上介造于朝若介死雖士介賓既復命往卒殯
乃歸

往謂
送柩

小聘曰問不享有獻不及夫人主人不筵几不禮面不升不郊勞

記貶於聘所以為小也
獻私獻也面猶覲也

其禮如為介三介

如為介如為
大聘上介

記久無事則聘焉

事謂盟
會之屬

若有故則卒聘束帛加書將命百名以上書於策不及百名書于
方

故謂災患及時事相告請也將猶致也
名書文也今謂之字策簡也方板也

主人使人與客讀諸門外

義禮

卷八 聘禮

三

天

信刑

先

三

三

受其意既聘享賓出而讀之不於內者人稠處嚴不得審悉主人主國君也人內史也書必璽之○稠直由反璽音徒

客將歸使大夫以其束帛反命于館

為書報也

明日君館之

既報館之書問尚疾也

既受行出遂見宰問幾月之資

資行用也古者君臣謀密草創未知所之遠近問行用當知多少而已古文資作齋○齋子兮反

使者既受行日朝同位

謂前夕幣之間同位者使者北面介立于左少退別於其處臣也

出祖釋軼祭酒脯乃飲酒于其側

祖始也既受聘享之禮行出國門止陳車騎釋酒脯之奠於軼為行始也詩傳曰軼道祭也謂祭道路之神春秋傳曰軼泚山川然則軼山行之名也道路以險阻為難是以委土為山伏牲其土使者為軼祭酒脯祈告也卿大夫處者於是餞之飲酒於其側禮畢乘車轅之而遂行舍於近郊矣其牲犬羊可也古文軼作祓○軼蒲未反騎其義反難乃且反餞在淺反轅力狄反祓勞弗反

所以朝天子圭與纁皆九寸刻上寸半厚半寸博三寸纁三采六等朱白蒼

圭所執以為瑞節也刻上象天圓地方也雜采曰纁以韋衣木版飾以三色再就所以薦玉重慎也九寸三公之圭也古文纁或作藻今文作瑑

禮記

聘禮

三

三

問諸侯。朱綠纁八寸。

二采再就降於天子也。於天子曰朝。於諸侯曰問。記之於聘文互相備。

皆玄纁。繫長尺。絢組。

采成文曰絢。繫無事則以繫玉。因以為飾。皆用五采。組上以玄。下以絳為地。今文絢作約。繫音計。又胡帝反。長直亮反。絢呼縣反。又胥倫反。又音巡。約音巡。

問大夫之幣。俟于郊。為肆。又齋皮馬。

肆猶陳列也。齋猶付也。使者既受命。宰夫載問大夫之禮。待於郊。陳之為行列。至則以付之也。使者初行。舍于近郊。幣云肆。馬云齋。因其宜。亦互文也。不於朝付之者。辟君禮也。必陳列之者。不夕也。古文肆為肆。齋子兮反。行戶郎反。肆以一反。

辭無常。孫而說。

孫順也。大夫使受命不受辭。辭必順且說。孫音遜。說音悅。

辭多則史。少則不達。

史謂策祝。

辭苟足以達。義之至也。

至極也。今文至為砥。

辭曰非禮也。敢對曰非禮也。敢

辭辭不受也。對荅問也。二者皆卒曰敢。言不敢。

卿館于大夫。大夫館于士。士館于工商。

館者必於廟。不館於敵者之廟。為大尊也。自官師以上。有廟有寢。工商則寢而已。

管人為客三日具沐五日具浴

管人掌客館者也客謂使者下及士介也

殮不致

不以束帛致命草次饌殮具輕

賓不拜

以不致命

沐浴而食之

自潔清尊主國君賜也記此重者沐浴可知

卿大夫訝大夫士訝士皆有訝

賓即館訝將公命

使已迎待之命

又見之以其摯

又復也復以私禮見者訝將舍於賓館之外宜相親也大夫訝者執鴈士訝者執雉

賓既將公事復見訝以其摯

既已也公事聘享問大夫復報也使者及上介執鴈群介執雉各以見其訝

凡四器者唯其所寶以聘可也

言國獨以此為寶也四器謂圭璋璧琮

宗人授次。次以帷。少退于君之次。

主國之門外。諸侯及卿大夫之所使者。次位皆有常處。

上介執圭如重授賓。

慎之也。曲禮曰。凡執主器。執輕如不克。

賓入門。皇升堂。讓將授志趨。

皇。自莊盛也。讓。謂舉手平衡也。志。猶念也。念趨。謂審行步也。孔子之執圭。鞠躬如也。如不勝。上如揖。下如授。勃如戰色。足踵隨。如有循。古文皇皆作王。○勝。音升。

爭。爭聞之。爭重失隊也。而斤。猶然後也。○隊。直類反。

授如爭承。下如送君還而后退。

爭。爭聞之。爭重失隊也。而斤。猶然後也。○隊。直類反。

下階發氣怡焉。再三舉足又趨。

發氣。令息也。再三舉足。自安定乃復趨也。至此云舉足。則志趨卷豚而行也。孔子之升堂。鞠躬如也。屏氣似不息者。出降一筭。退顏色。怡怡如也。沒階趨進。翼如也。○卷去阮反。豚。大木反。

及門正焉。

容色復故。此皆心變。見於威儀。

執圭入門。鞠躬焉。如恐失之。

記異說也。

及享發氣焉盈容。

發氣。舍氣也。孔子之於享禮。有容色。

儀禮

卷八

三

天子

衆介北面踰焉

容貌舒揚

私覲愉愉焉

容貌和敬

出如舒鴈

威儀自然而有行列舒鴈驚也

皇且行入門主敬升堂主慎

復記執玉異說

凡庭實隨入左先皮馬相間可也

隨入不並行也間猶代也土物有宜君子不以所無為禮畜獸同類可以相代古文間作干○間厠之間

馬出當從廡也餘物皆東藏之內府

多貨則傷于德

貨天地所化生謂玉也君子於玉比德焉朝聘之禮以為瑞節重禮也多之則是主於貨傷敗其為德

幣美則沒禮

幣人所造成以自覆幣謂束帛也受之斯欲衣食之君子之情也是以享用幣所以副志信美之則是主於幣而禮之本意不見也

賄在聘于賄

儀禮

卷八 聘禮

三

天子

賄財也。干讀曰爲。言主國禮實當視賓之聘禮而爲之財也。賓客者，主人所欲豐也。若苟豐之，是又傷財也。周禮曰：凡諸侯之

幣爲之禮。古文賄皆作悔。

凡執玉無藉者襲。
藉謂練也。練所以緼藉玉。

禮不拜至。

以賓不於是始至。今文禮爲醴。

醴尊于東廂。瓦大一有豐。

瓦大，瓦尊豐，承尊器。如豆而卑。大音太。

薦脯五臠。祭半臠橫之。

臠，肺如版然者，或謂之臠，皆取直貌焉。臠音職，臠大頂反。

祭醴再扱。始扱一祭，卒再祭。

卒謂後扱。

主人之庭實，則主人遂以出。賓之士訝受之。

此謂餘三馬也。左馬賓執以出矣。士，介從者。

既覲，賓若私獻，奉獻將命。

時有珍異之物，或賓奉之，所以自序尊敬也。猶以君命致之。

擯者入告，出禮辭。

辭其獻也。

賓東面坐奠獻再拜稽首。

送獻不入者奉物禮輕。

擯者東面坐取獻舉以入告出禮請受。

東面坐取獻者以宜並受也其取之由賓南而自後右容也。

賓固辭公答再拜。

拜受於賓也。罔亦衍字。

擯者立于闕外以相拜賓辟。

相贊也古文闕為蹙。

擯者授宰夫于中庭。

若兄弟之國則問夫人。

東藏之既乃介覲。

兄弟謂同姓若婚姻甥舅有親者問猶遺也謂獻也不言獻者變於君也非兄弟獻不及夫人。

若君不見。

君有病若他故不見使者。

使大夫受。

受聘享也大夫上卿也。

自下聽命自西階升受負右房而立賓降亦降。

此儀如還圭然而賓大夫易處耳今文無而。

禮記

聘禮

卷八

天子

不禮

辟正主也

幣之所及皆勞不釋服

以與賓接於君所賓又請有事于已不可以不速也所不及者下大夫未嘗使者也不勞者以先是賓請有事於已同類既聞彼為禮所及則已往有嫌也所以知及不及者賓請有事困曰某子某子

賜饗唯羹飪筮一尸若昭若穆

羹飪謂飪一牢也肉謂之羹唯是祭其先大禮之盛者也筮尸若昭若穆容父在父在則祭祖父卒則祭禰腥餼不祭則士介不祭也士之初行不釋幣于禰不祭可也古文羹為羔飪作臚○臚而甚反劉音審

僕為祝祝曰孝孫某孝子某薦嘉禮于皇祖某甫皇考某

僕為祝者大夫之臣攝官也

○祝祝上之六反下之又反

如饋食之禮

如少牢饋食之禮不言少牢今以大牢也今文無之

假器于大夫

不敢以君之器為祭器

盼肉及廋車

盼猶賦也廋廋人也車申車也二人掌視車馬之官也賦及之明辯也古文盼作紛

聘日致饗明日問大夫

不以殘日問人崇敬也古文曰問夫人也

禮記

卷八 聘禮

七

不禮

夕夫人歸禮。

與君異日下之也。今文歸作饋。

既致饗旬而稍宰夫始歸乘禽日如其饗餼之數。

稍稟食也。乘謂乘行之禽也。謂鴈鶩之屬其歸之以雙為數。其賓與上介也。古文既為餼。稍所致反。

士中日則二雙。

中猶間也。不一日。雙大寡不敬也。

凡獻執一雙委其餘于面。

執一雙以將命也。面前也。其受之止上介受以入告之。士舉其餘從之。賓不辭拜受于庭。上介執之以相拜于門中。乃入授人。上介受亦如之。士介拜受于門外。

禽羞俶獻比。

比放也。其致之禮如乘禽也。禽羞謂成熟有齊和者。俶獻四時珍美新物也。俶始也。言其始可獻也。聘義謂之時賜。

歸大禮之日既受饗餼請觀。

聘於是國欲見其宗廟之好。百官之富若尤尊大之焉。

訝帥之自下門入。

帥猶道也。從下門外入。游觀非正也。

各以其爵朝服。

此句宜在凡致禮下。

士無饗無饗者無擯。

儀禮

聘禮

序

承襲堂

儀禮

卷八

聘

承襲堂

傳禮

卷八

七

禮記

謂歸餼也

大夫不敢辭君初為之辭矣

此句宜在明日問大夫之下

凡致禮皆用其饗之加籩豆

凡致禮謂君不親饗賓及上介以酌幣致其禮也其其賓與上介也加籩豆謂其實也亦實於壘筐饗禮今亡

無饗者無饗禮

士介無享禮

凡餼大夫黍稷稷筐五斛

謂大夫餼賓上介也器寡而大略

既將公事賓請歸

謂已問大夫事畢請歸不敢自專謙也主國留之饗食燕獻無日數蓋殷勤也

凡賓拜于朝訝聽之

拜拜賜也唯稍不拜

燕則上介為賓賓為苟敬

饗食君親為主尊賓也燕私樂之禮崇恩殺敬也賓不欲主君復舉禮事禮已于是辭為賓君聽之從諸公之席命為苟敬苟敬者主人所以小敬也更降迎其介以為賓介大夫也雖為賓猶卑於君君則不與亢禮也主人所以致敬者自敵以上

宰夫獻

為主人代公獻

義豐

卷八 聘禮

七

永襄堂

無行則重賄反幣。

無行謂獨來復無所之也必重其賄與反幣者使者歸以得禮多為幣所以盈聘君之意也反幣謂禮玉束帛乘皮所以報聘君之享禮也昔秦康公使西乞術聘于魯辭孫而說襄仲曰不有君子其能國乎厚賄之此謂重賄反幣者也今文曰賄反幣

曰子以君命在寡君寡君拜君命之辱。

此贊君拜聘享辭也在存也

君以社稷故在寡小君拜。

此贊拜夫人聘享辭也言君以社稷故者夫人與君體敵不敢當其惠也其卒亦曰寡君拜命之辱

又拜送。

拜送賓也其辭蓋云子將有行寡君敢拜送此宜承上君館之下

君貺寡君延及二三老拜。

此贊拜問大夫之辭貺賜也大夫曰老

賓于館堂楹間釋四皮束帛賓不致主人不拜。

賓將遂去是館留禮以禮主人所以謝之不致不拜不以將別崇新敬也

大夫來使無罪饗之。

樂與嘉賓為禮

過則餼之。

餼之生致其牢禮也其致之辭不云君之有故耳聘義曰使者聘而誤主君不親饗食所以愧厲之也不言罪者罪將執之

其介為介。

義豐

聘禮

三

義豐

傳禮

饗賓有介者賓
尊行敵禮也

有大客後至則先客不饗食致之

卑不與
尊齊禮

唯大聘有几筵

謂受聘享時也小聘輕
雖受于廟不為神位

十斗曰斛十六斗曰斂十斂曰秉

秉十六斛今江淮之間量各有
為斂者今八斂為逾○量音亮

二百四十斗

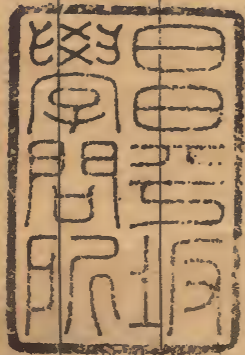
謂一車之米
秉有五斂

四秉曰筥

此秉謂刈禾盈手之秉也筥齊名也若今萊陽之間刈稻聚把
有名為筥者詩云彼有遺秉又云此有不斂穧○穧才記反

十筥曰稷十稷曰秬四百秉為一秬

一車之禾三秬為千二百秉三百筥三十稷也
古文稷作縷○稷宰孔反字林子工友縷音總



儀禮卷八終

儀禮

卷八聘禮

三

永懷堂

文化甲戌

