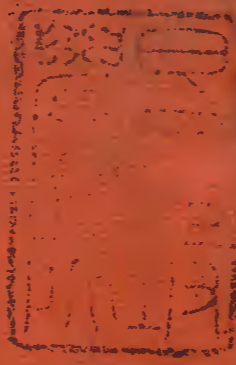


隋書

天文志

九



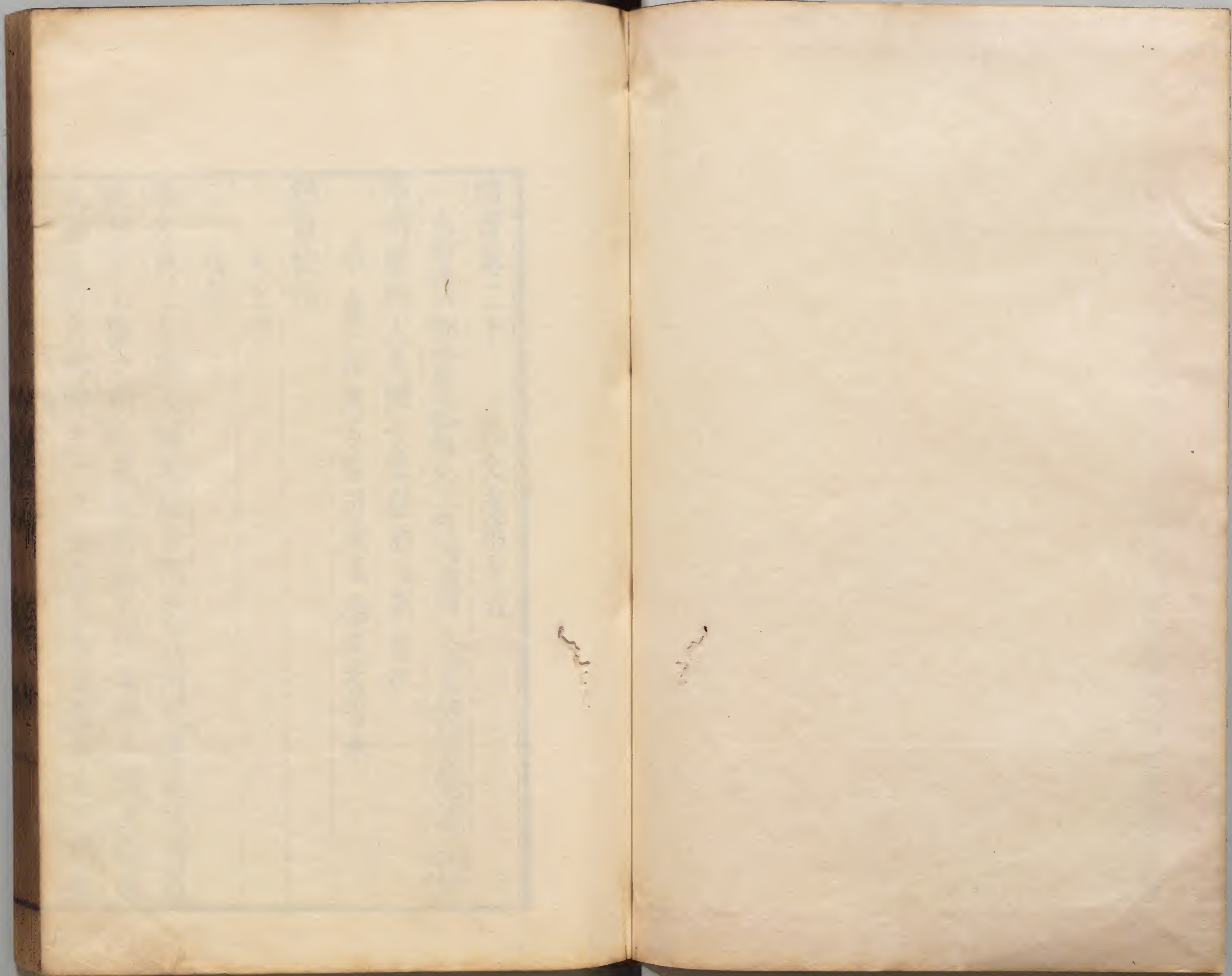
			五	漢
		〇	〇	書
		四	五	門
二	一	三		
五				
冊	架	函	號	類

庫文閣內			
六	五		漢
〇	〇		書
函	五		
二	一		
一	五		
架	冊	號	類

內閣文庫		
番號	漢	5051
冊數	25	(9)
函號	280	74

新刊納本





隋書卷二十

天文志第十五

天文庫

太尉揚州都督監修國史上柱國趙國公臣長孫無忌等奉勅撰

皇明朝列大夫國子監祭酒臣劉應秋

承直郎國子監司業臣楊道賓等奉

勅重校刊

天文中

二十八舍

東方角二星為天闕其間天門也其內天庭也故黃道經其中七曜之所行也左角為天田為理主刑其南為太陽道右角為將主兵其北為太陰道蓋天之三門猶

房之四表其星明大王道太平賢者在朝動搖移徙王者行亢四星天子之內朝也。摠攝天下奏事聽訟理獄錄功者也。一曰䟽廟主疾疫星明大輔納忠天下寧人無疾疫動則多疾。氐四星王者之宿宮后妃之府休解之房前二星適也。後二星妾也將有徭役之事。氐先動星明大則臣奉度人無勞房四星爲明堂天子布政之宮也亦四輔也。下第一星上將也。次次將也。次次相也。上星上相也。南二星君位北二星夫人位又爲四表中間爲天衢之大道爲天闕黃道之所經也。南間曰陽環其南曰太陽北間曰陰間其北曰太陰七曜由乎天衢。

則天下平和由陽道則主旱喪由陰道則主水兵亦曰天駟爲天馬主車駕南星曰左驂次左服次右服次右驂亦曰天廐又主開閉爲畜藏之所由也。房星明則王者明驂星大則兵起星離則人流又北二小星曰鉤鈐房之鈐鍵天之管籥主閉藏鍵天心也。王者孝則鉤鈐明近房天下同心遠則天下不和。王者絕後房鉤鈐間有星及踈坼則地動河清心三星天王正位也。中星曰明堂天子位爲大辰主天下之賞罰天下變動心星見祥星明大天下同暗則主暗前星爲太子其星不明太子不得代後星爲庶子後星明庶子代心星變黑大人

有憂直則王失勢動則國有憂急角搖則有兵離則人
流尾九星後宮之場妃后之府上第一星后也次三星
夫人次星嬪妾第三星傍一星名曰神宮解衣之內室
尾亦爲九子星色欲均明大小相承則後宮有叙多子
孫星微細暗后有憂疾踈遠后失勢動搖則君臣不和
天下亂就聚則大水箕四星亦後宮妃后之府亦曰天
津一曰天雞主八風凡日月宿在箕東壁翼軫者風起
又主口舌主客蠻夷胡貉故蠻胡將動先表箕焉星大
明直則穀熟內外有差就聚細微天下憂動則蠻夷有
使來離徙則人流動不出三日大風

北方南斗六星天廟也丞相太宰之位主裒賢進士稟
授爵祿又主兵一曰天機南二星魁天梁也中央二星
天相也北二星杓天府庭也亦爲天子壽命之期也將
有天子之事占於斗斗星盛明王道平和爵祿行芒角
動搖天子愁兵起移徙其臣逐牽牛六星天之關梁主
犧牲事其北二星一曰卽路一曰聚火又曰上一星主
道路次二星主關梁次三星主南越搖動變色則占之
星明大王道昌關梁通牛貴怒則馬貴不明失常穀不
登細則牛賤中星移上下牛多死小星亡牛多疫又曰
牽牛星動爲牛災須女四星天之少府也須賤妾之稱

婦職之卑者也。主布帛裁製嫁娶。星明天下豐。女功昌。國克富。小暗則國藏虛。動則有嫁娶出納裁製之事。虛二星冢宰之官也。主北方。主邑居廟堂祭祀祝禱事。又主死喪哭泣。危三星主天府天庫架屋餘同虛占。星不明客有誅。動則王者作宮殿有土功。墳墓四星屬危之下。主死喪哭泣。爲墳墓也。星不明天下旱。動則有喪。營室二星天子之宮也。一曰玄宮。一曰清廟。又爲軍糧之府及土功事。星明國昌。小不明祠祀鬼神不享。國家多疾。動則有土功。兵出野。離宮六星天子之別宮。主隱藏休息之所。東壁二星主文章。天下圖書之秘府也。主土

功。星明王者興。道術行。國多君子。星失色大小不同。王者好武。經士不用。圖書隱。星動則有土功。離徙就聚爲田宅事。

西方奎十六星天之武庫也。一曰天豕。亦曰封豕。主以兵禁暴。又主溝瀆。西南大星所謂天豕目。亦曰大將。欲其明。若帝淫佚政不平。則奎有角。角動則有兵。不出年中。或有溝瀆之事。又曰奎中星明水大出。婁三星爲天獄。主死牧犧牲供給郊祀。亦爲興兵聚衆。星明天下平和。郊祀大享。多子孫。動則有聚衆。星直則有執主之命者。就聚國不安。胃三星天之厨藏。主倉廩。五穀府也。明

則和平倉實動則有輸運事就聚則穀貴人流昴七星天之耳目也主西方主獄事又爲旄頭胡星也又主喪昴畢間爲天街天子出旄頭罕畢以前驅此其義也黃道之所經也昴明則天下牢獄平昴六星皆明與大星等大水七星黃兵大起一星亡爲兵喪搖動有大臣下獄及白衣之會大而數盡動若跳躍者胡兵大起一星獨跳躍餘不動者胡欲犯邊境也畢八星主邊兵主弋獵其大星曰天高一曰邊將主四夷之尉也星明大則遠夷來貢天下安失色則邊亂一星亡爲兵喪動搖邊城兵起有讒臣離徙天下獄亂就聚法令酷附耳一星

在畢下主聽得失何愆邪察不祥星盛則中國微有盜賊邊候驚外國反鬪兵連年若移動佞讒行兵大起邊尤甚月入畢多雨觜觶三星爲三軍之候行軍之藏府主葆旅收斂萬物明則軍儲盈將得勢動而明盜賊羣行葆旅起動移將有逐者參十星一曰參伐一曰大辰一曰天市一曰鈇鉞主斬刈又爲天獄主殺伐又主權衡所以平理也又主邊城爲九譯故不欲其動也參白獸之體其中三星橫列三將也東北曰左肩主左將西北曰右肩主右將東南曰左足主後將軍西南曰右足主偏將軍故黃帝占參應七將中央三小星曰伐天之

都尉也。主胡鮮卑戎狄之國。故不欲明。七將皆明。大天下兵精也。王道缺則芒角張。伐星明與參等。大臣皆謀兵起。參星失色。軍散。參芒角動搖。邊候有急。天下兵起。又曰有斬伐之事。參星移客伐主。參左足入玉井中。兵大起。秦大水。若有喪。山石爲怪。參星差戾。王臣貳。南方東井八星。天之南門。黃道所經。天之亭候。主水衡事。法令所取平也。王者用法平。則井星明而端列。鉞一星附井之前。主伺淫奢而斬之。故不欲其明。明與井齊。則用鉞。大臣有斬者。以欲殺也。月宿井有風雨。輿鬼五星。天目也。主視明察姦謀。東北星主積馬。東南星主積

兵。西南星主積布帛。西北星主積金玉。隨變占之。中央爲積尸。主死喪祠祀。一曰鈇質。主誅斬。鬼星明。大穀成。不明人散。動而光。上賦歛重徭役多。星徙人愁。政令急。鬼質欲其忽忽。不明則安。明則兵起。大臣誅。柳八星。天之厨宰也。主尚食和滋味。又主雷雨。若女主驕奢。一曰天相。一曰天庫。一曰注。又主木功。星明。大臣重慎。國安。厨食具。注舉首。王命興。輔佐出。星直天下。謀伐其主。星就聚兵滿。國門七星。七星一名天都。主衣裳文繡。又主急兵守盜賊。故欲明。星明。王道昌。闇則賢良不處。天下空。天子疾動。則兵起。離則易政。張六星。主珍寶宗廟所

用及衣服。又主天厨飲食賞賚之事。星明則王者行五禮。得天之中。動則賞賚。離徙天下有逾人。就聚有兵。翼二十二星。天之樂府。主俳倡戲樂。又主夷狄遠客負海之賓。星明大禮樂興。四夷賓。動則蠻夷使來。離徙則天子舉兵。軫四星主冢宰。輔臣也。主車騎。主載任。有軍出入。皆占於軫。又主風。主死喪。軫星明則車駕備。動則車騎用。離徙天子憂。就聚兵大起。轄星傳軫兩傍。主王侯。左轄爲王者同姓。右轄爲異姓。星明兵大起。遠軫凶。軫轄舉南蠻侵。車無轄國主憂。長沙一星在軫之中。主壽命。明則主壽長。子孫昌。

右四方二十八宿并輔官一百八十二星
星官在二十八宿之外者

庫樓十星。其六大星爲庫。南四星爲樓。在角南。一曰天庫。兵車之府也。旁十五星。三三而聚者柱也。中央四小星。衡也。主陳兵。又曰天庫。空則兵四合。東北二星曰陽門。主守隘塞也。南門二星在庫樓南。天之外門也。主守兵。平星二星在庫樓北。平天下之法獄事。廷尉之象也。天門二星在平星北。亢南七星曰折威。主斬殺頓頑。二星在折威東南。主考囚情狀。察詐僞也。騎官二十七星在氐南。若天子武賁。主宿衛。東端一星騎陣。將軍騎將。

也。南三星車騎。車騎之將也。陣車三星在騎官東北。革車也。積卒十二星在房心南。主爲衛也。他星守之。近臣誅從官。二星在積卒西北。龜五星在尾南。主卜以占吉凶。傳說一星在尾後。傳說主章祝巫官也。章請號之聲也。主王后之內祭祀。以祈子孫。廣求胤嗣。詩云克禋克祀。以弗無子。此之象也。星明大王者多子孫。魚一星在尾後河中。主陰事。知雲雨之期也。星不明則魚多亡。若魚少動搖則大水暴出。出漢中則大魚多死。杵三星在箕南。杵給庖春。客星入杵曰天下有急。糠一星在箕舌前。杵西北。鼈十四星在南斗南。鼈爲水蟲。歸太陰。有星

守之。白衣會。主有水令。農丈人一星在南斗西南。老農主稼穡也。狗二星在南斗魁前。主吠守。天田九星在牛南。羅堰九星在牽牛東。距馬也。以壅畜水。潦灌漑溝渠也。九坎九星在牽牛南。坎溝渠也。所以導達泉源。疏瀉瀛溢。通溝洫也。九坎間十星曰天池。一曰三池。一曰天海。主灌溉事。九坎東列星北一星曰齊。齊北二星曰趙。趙北一星曰鄭。鄭北一星曰越。越東二星曰周。周東南北列二星曰秦。秦南二星曰代。代西一星曰晉。晉北一星曰韓。韓北一星曰魏。魏西一星曰楚。楚南一星曰燕。其星有變。各以其國。秦代東三星南北列曰離瑜。離圭

衣也。瑜玉飾，皆婦人之服星也。虛南二星曰哭，哭東二星曰泣，泣哭皆近墳墓。泣南十三星曰天壘城，如貫索狀。主北夷，丁零匈奴。敗曰四星在虛危南，知凶災。他星守之，飢兵起。危南二星曰蓋屋，主治宮室之官也。虛梁四星在蓋屋南，主園陵寢廟，非人所處，故曰虛梁。室南六星曰雷電，室西南二星曰土功吏，主司過度。壁南二星曰土公，土公西南五星曰礪礪，礪礪南四星曰雲雨，皆在壘壁北。羽林四十五星在營室南，一曰天軍，主軍騎，又主翼王也。壘壁陣十二星在羽林北，羽林之垣壘也。主軍位爲營壘也。三星有在天軍中者，皆爲兵起，熒

惑太白辰星尤甚。北落師門一星在羽林南，北者宿在北方也。落天之蕃落也。師衆也。師門猶軍門也。長安城北門曰北落門，以象北也。主非常，以候兵。有星守之，虜入塞中，兵起。北落西北有十星曰天錢，北落西南一星曰天綱，主武帳。北落東南九星曰八魁，主張禽獸。客星入之多盜賊。八魁西北三星曰鈇質，一曰鈇鉞，有星入之，皆爲大臣誅。奎南七星曰外屏，外屏南七星曰天溷，廁也。屏所以障之也。天溷南一星曰土司空，主水土之事。故又知禍殃也。客星入之多土功。天下大疾，婁東五星曰左更，山虞也。主澤藪竹木之屬。亦主仁智。婁西五

星曰右更。牧師也。主養牛馬之屬。亦主禮義。二更。秦爵名也。天倉六星在婁南。倉穀所藏也。星黃而大歲熟。西南四星曰天庾。積厨粟之所也。天困十三星在胃南。困倉廩之屬也。主給御糧也。星見則困倉實。不見即虛。天廩四星在昴南。一曰天詹。主畜黍稷以供饗祀。春秋所謂御廩此之象也。天苑十六星在昴畢南。天子之苑圃。養禽獸之所也。主馬牛羊。星明則牛馬盈。希則死。苑西六星曰芻藁。以供牛馬之食也。一曰天積。天子之藏府也。星盛則歲豐穰。希則貨財散。苑南十三星曰天園。植果菜之所也。畢附耳南八星曰天節。主使臣之所持者。

也。天節下九星曰九州殊口。曉方俗之官。通重譯者也。畢柄西五星曰天陰。參旗九星在參西。一曰天旗。一曰天弓。主司弓弩之張。候變禦難。玉井四星在參左足下。主水漿以給厨。西南九星曰九游。天子之旗也。玉井東南四星曰軍井。行軍之井也。軍井未達。將不言渴。名取此也。屏二星在玉井南。屏爲屏風。客星入之。四足蟲大疾。天廁四星在屏東。溷也。主觀天下疾病。天矢一星在廁南。色黃則吉。他色皆凶。軍市十三星在參東南。天軍貿易之市。使有無通也。野鷄一星主變怪。在軍市中。軍市西南二星曰丈人。丈人東二星曰子。子東二星曰孫。

東井西南四星曰水府。主水之官也。東井南垣之東四星曰四瀆。江河淮濟之精也。狼一星在東井東南。狼爲野將。主侵掠。色有常。不欲變動也。角而變色。動搖盜賊萌。胡兵起。人相食。躁則人主不靜。不居其宮。馳騁天下。北七星曰天狗。主守財。弧九星在狼東南。天弓也。主備盜賊。常向於狼。弧矢動移。不如常者。多盜賊。胡兵大起。狼弧張。害及胡。天下乖亂。又曰。天弓張。天下盡兵。主與臣相謀。弧南六星爲天社。昔共工氏之子句龍能平水土。故祀以配社。其精爲星。老人一星在弧南。一曰南極。常以秋分之旦見于景。春分之夕而没于丁。見則化平。

主壽昌。亡則君危。代天常。以秋分候之南郊。柳南六星曰外厨。厨南一星曰天紀。主禽獸之齒。稷五星在七星南。稷農正也。取乎百穀之長以爲號也。張南十四星曰天廟。天子之祖廟也。客星守之。祠官有憂。翼南五星曰東區。蠻夷星也。軫南三十二星曰器府。樂器之府也。青丘七星在軫東南。蠻夷之國號也。青丘西四星曰土司空。主界域。亦曰司徒。土司空北二星曰軍門。主營候。豹尾威旗。

自攝提至此。大凡二百五十四官。一千二百八十三星。并二十八宿輔官。名曰經星。常宿遠近有度。

小大有差苟或失常實表災異

天漢起東方經尾箕之間謂之漢津乃分爲二道其南經傳說魚天侖天弁河鼓其北經龜貫箕下次絡南斗魁左旗至天津下而合南道乃西南行又分夾匏瓜絡人星杵造父騰蛇王良傳路閣道北端太陵天船卷舌而南行絡五車經北河之南入東井水位而東南行絡南河闕丘天狗天紀天稷在七星南而沒

天占

鴻範五行傳曰清而明者天之體也天忽變色是謂易常天裂陽不足是謂臣強下將害上國後分裂其下之

人字奇疑

主當之天開見光流血滂滂天裂見人兵起國亡天鳴有聲至尊憂且驚皆亂國之所生也

漢惠帝二年天開東北長三十餘丈廣十餘丈後有呂氏變亂

晉惠帝大安二年天中裂穆帝升平五年又裂廣數丈並有聲如雷其後皆有兵革之應

七曜

日循黃道東行一日一夜行一度三百六十五日有奇而周天行東陸謂之春行南陸謂之夏行西陸謂之秋行北陸謂之冬行以成陰陽寒暑之節是故傳云日爲

太陽之精。主生養恩德。人君之象也。又人君有瑕。必露其慝。以告示焉。故日月行有道之國。則光明。人君吉昌。百姓安寧。日變色。有軍軍破。無軍喪。侯王其君無德。其臣亂國。則日赤無光。日失色。所臨之國不昌。日晝昏。行人無影。到暮不止者。上刑急。下人不聊生。不出一年。有大水。日晝昏。鳥鳥群鳴。國失政。日中鳥見。主不明。爲政亂。國有白衣會。日中有黑子。黑氣黑雲。乍三年五。臣廢其主。日食陰侵陽。臣掩君之象。有亡國。有死君。有大水。日食見星。有殺君。天丁分裂。王者修德。以禳之。月者陰之精也。其形圓。其質清。日光照之。則見其明。日

光所不照。則謂之魄。故月望之日。日月相望。人居其間。盡覩其明。故形圓也。二弦之日。日照其側。人觀其傍。故半明半魄也。晦朔之日。日照其表。人在其裏。故不見也。其行有遲疾。其極遲。則日行十二度。強極疾。則日行十四度。半強。遲則漸疾。疾極。漸遲。二十七日。半強而遲。疾一終矣。又月行之道。斜帶黃道。十三日。有奇在黃道表。又十三日。有奇在黃道裏。表裏極遠者。去黃道六度。二十七日。有奇。陰陽一終。張衡云。對日之衝。其大如日。日光不照。謂之闇虛。闇虛逢月。則月食。值星則星亡。今曆家。月望行黃道。則值闇虛矣。值闇虛。有表裏深淺。故食

有南北多少。月爲太陰之精。以之配日。女主之象也。以之比德。刑罰之義。列之朝廷。諸侯大臣之類。故君明則月行依度。臣執權則月行失道。大臣用事。兵刑失理。則月行乍南乍北。女主外戚擅權。則或進或退。月變色。將有殃。月晝明。姦邪並作。君臣爭明。女主失行。陰國兵強。中國饑。天下謀僭。數月重見。國以亂亡。

歲星曰東方。春木於人五常仁也。五事貌也。仁虧貌失。逾春令傷木氣。則罰見。歲星盈縮。曰亡舍命國。亡所居久。亡國有德厚。五穀豐昌。不可伐。亡對爲衝。歲乃有殃。歲星安靜中度吉。盈縮失次。亡國有變。不可舉事。

世晉志作之

用兵。又曰人主出象也。色欲明光潤澤。德合同。又曰進退如度。姦邪息。變色亂行。主無福。又主福。主大司農。主齊吳。主司天下諸侯人君之過。主歲五穀赤而角。亡國昌。赤黃而沉。亡野大穰。

熒惑曰南方。夏火禮也。視也。禮虧視失。逾夏令傷火氣。罰見熒惑。熒惑法使。行無常。出則有兵。入則兵散。曰舍命國。爲亂爲賊。爲疾爲喪。爲飢爲兵。居國受殃。環繞勾已。芒角動搖變色。乍前乍後。乍左乍右。亡殃愈甚。亡南丈夫北女子喪。周旋止息。乃爲死喪寇亂。亡野亡地。亡失行而速。兵聚亡下。順之戰勝。又曰熒惑主大鴻臚。主

死喪主司空又爲司馬主楚吳越以南又司天下羣臣之過司驕奢亡亂妖孽主歲成敗又曰熒惑不動兵不戰有誅將丁出色赤怒逆行成鉤已戰凶有圍軍鉤已
有芒角如鋒刃人主無出宮下有伏兵芒大則人民怒君子遑遑小人浪浪不有亂臣則有大喪人欺吏吏欺王又爲外則兵內則理政爲天子之理也故曰雖有明天子必視熒惑所在丁入守犯太微軒轅營室房心主命惡之

填星曰中央季夏土信也思心也仁義禮智曰信爲主貌言視聽曰心爲政故四星皆失填乃爲之動動而盈

侯王不寧縮有軍不復所居之宿國吉得地及女子有禍不可伐去之失地若有女憂居宿久國福厚易則薄失次而上二三宿曰盈有主命不成不乃大水失次而下曰縮后戚丁歲不復不乃天裂若地動一日填爲黃帝之德女主之象主德厚安危存亡之機司天下女主之過又曰天子之星也天子失信則填星大動

太白曰西方秋金義也言也義虧言失逆秋令傷金氣罰見太白太白進退曰候兵高埤遲速靜躁見伏用兵皆象之吉丁出西方失行夷狄敗出東方失行中國敗未盡期日過參天病其對國若經天天下革人更王是

謂亂紀。人民流亡。晝與日爭明。強國弱。小國強。女主昌。又曰。太白大臣。其號上公也。大司馬位謹候此。

辰星曰北方。冬水。智也。聽也。智虧聽失。途冬令傷水氣。罰見辰星。辰星見主刑。主廷尉。主燕趙。又為燕趙代。以北宰相之象。亦為殺伐之氣。戰鬪之象。又曰。軍於野。辰星為偏將之象。無軍為刑事。和陰陽應。丌時不和。出失。丌時寒暑失。丌節。邦當大饑。當出不出。是謂擊卒。兵大起。在於房心間。地動。亦曰。辰星出入躁疾。常主夷狄。又曰。蠻夷出星。亦主刑法之得失。色黃而小。地大動。凡五星有色。大小不同。各依丌行而順時。應節。色變有

變夷下
出學音
志亦作
之為是

類。凡青皆比參左肩。赤比心大星。黃比參右肩。白比狼星。黑比奎大星。不失本色而應丌四時者吉。色害丌行凶。

凡五星所出所行所直之辰。其國為得位者。歲星。呂德。熒惑有禮。填星有福。太白兵強。辰星陰陽和。所行所直之辰。順其色而有角者勝。其色害者敗。居實有德也。居虛無德也。色勝位。行勝色。行得盡勝之。營室為清廟。歲星廟也。心為明堂。熒惑廟也。南斗為文太室。填星廟也。亢為䟽廟。太白廟也。七星為員官。辰星廟也。五星行至其廟。謹候丌命。

凡五星盈縮失位。丌精降于地爲人。歲星降爲貴臣。熒惑降爲童兒。歌謠嬉戲。填星降爲老人。婦女。太白降爲仕夫。處於林麓。辰星降爲婦人。吉凶之應。隨其象告。凡五星木與土合爲內亂。饑與水合爲變謀。而更事與火合爲饑爲旱。與金合爲白衣之會。合鬪國有內亂。野有破軍。爲水。太白在南。歲星在北。名曰牡年。穀大熟。太白在北。歲星在南。年或有或無。火與金合爲燦爲喪。不可舉事。用兵。從軍爲軍憂。離之軍却。出太白陰分宅。出其陽偏將戰。與土合爲憂。主孽。與水合爲北軍。用兵舉事大敗。一曰。火與水合爲焮。不可舉事。用兵。土與水合

爲壅沮。不可舉事。用兵。有覆軍下師。一曰。爲變謀更事。必爲旱。與金合爲疾。爲白衣會。爲內兵。國亡地。與木合。國饑。水與金合爲變謀。爲兵憂。入太白中而上出。破軍殺將客勝。下出客亡地。視旗所指。曰。命破軍環繞太白。若與鬪。大戰客勝。

凡木火土金與水鬪。皆爲戰。兵不在外。皆爲內亂。凡同舍爲合。相陵爲鬪。二星相近。其殃大。相遠。無傷。七寸。曰。內必之。

凡月蝕五星。其國亡。歲以饑熒惑以亂。填以殺。太白以強國戰。辰以女亂。

凡五星入月其野有逐相太白將僂。

凡五星所聚其國王天下從歲呂義從熒惑呂禮從填
呂重從太白呂兵從辰呂法各呂其事致天下也三星
若合是謂驚立絕行其國外內有兵天喪人民改立侯
王四星若合是謂太陽其國兵喪金起君子憂小人流
五星若合是謂易行有德受慶改立王者奄有四方子
孫蕃昌亡德受殃離其國家滅其宗廟百姓離去被滿
四方五星皆大其事亦大皆小事亦小。

凡五星色其圓白為喪為旱赤中不平為兵為憂青為
水黑為疾疫為多死黃為吉皆角赤犯我城黃地之爭。

白哭泣聲青有兵憂黑有水五星同色天下偃兵百姓
安寧歌僂以行不見災疾五穀蕃昌。

凡五星為政緩則不行急則過分逆則占熒惑緩則不
入急則不出違道則占填緩則不還急則過舍逆則占
太白緩則不出急則不入逆則占辰星緩則不出急則
不入非時則占五星不失行則年穀豐昌。

凡五星分天之中積于東方中國積于西方外國用兵
者利辰星不出太白為客其出太白為主出而與太白
不相從及各出一方為格野有軍不戰五星為五德之
主其行或入黃道裏或出黃道表猶月行出有陰陽也。

為政二字恐訛
誤當作
歲星

上積字
原本作
則今依
汲本改
之

終出入五常不可以筭數求也。其東行曰順，西行曰逆，順則疾，逆則遲。通而率之，終為東行矣。不東不西曰留，與日相近而不見曰伏，伏與日同度曰合。其留行逆順掩合犯法陵變色芒角，凡其所主皆以時政五常五官五事之得失而見其變。木火土三星行遲，夜半經天，其初皆與日合度，而後順行漸遲，追日不及，晨見東方，行去日稍遠，朝時近中則留，留經日過中則逆行，逆行至夕時近中則又留，留而又順，先遲漸速，以至於夕伏西方，乃更與日合。

金水二星行速而不經天，自始與日合之後，行速而先日，夕見西方，去日前稍遠，夕時欲近南方則漸遲，遲極則留，留而近日則逆行而合日，在于日後晨見東方，逆極則留，留而後遲，遲極去日稍遠，旦時欲近南方則速行以追日，晨伏于東方，復與日合，此五星合見遲速逆順留行之大經也。昏旦者陰陽之大分也，南方者太陽之位，而天地之經也，七曜行至陽位，當天之經，則虧昃留逾而不居焉，此天之常道也。三星經天，二星不經天，三天兩地之道也。

凡五星見伏留行逆順遲速應曆度者，為得其行，政合于常，違曆錯度而失路盈縮者，為亂行，亂行則為妖星。

妖星
本作天
矣似是

彗孛而有亡國革政兵饑喪亂之禍云。

古曆五星並順行。秦曆始有金火之逆。又甘石並時。自有差異。漢初測候。乃知五星皆有逆行。其後相承。罕能察。至後魏末。清河張子信學藝博通。尤精曆數。因避葛榮亂。隱於海島中。積三十許年。專以渾儀測候。日月五星差變之數。以筭步之。始悟日月交道有表裏遲速。五星見伏有感召向背。言日行在春分後則遲。秋分後則速。合朔月在日道裏則日食。若在日道外雖交不虧。月望值交則虧。不問表裏。又月行遇木火土金四星。向之則速。背之則遲。五星行四方列宿。各有所好惡。所居遇

其好者。則留多。行遲。見早。遇其惡者。則留少。行速。見遲。與常數並差少者。差至五度。多者差至二十許度。其辰星之行。見伏尤異。晨應見在雨水後。立夏前夕。應見在處暑後。霜降前者。並不見。啓蟄立夏。立秋霜降。四氣之內。晨夕去日前後二十六度內。十八度外。有木火土金一星者。見無者不見。後張胄玄。劉孝孫。劉焯等。依此差度爲定。入交食分。及五星定見定行。與天密會。皆古人所未得也。梁奉朝請祖暅。天監中受詔集古天官及圖緯舊說。撰天文錄三十卷。逮周氏克梁。獲庾季才爲太史令。撰靈臺祕苑一百二十卷。占驗益備。今略其雜星

瑞星妖星客星流星及雲氣名狀次之於此云。

瑞星

一曰景星如半月生於晦朔助月爲明或曰星大而中空或曰有三星在赤方氣與青方氣相連黃星在赤方氣中亦名德星二曰周伯星黃色煌煌然所見之國大昌三曰含譽光耀似彗喜則含譽射

星雜變

一曰星晝見若星與日並出名曰嫁女星與日爭光武且弱文且強女子爲王在邑爲喪在野爲兵又曰臣有姦心上不明臣下從橫大水浩洋又曰星晝見虹不滅

臣人生明星奪日光天下有立王二曰恒星不見恒星者在位人君之類不見者象諸侯之背畔不佐王者奉順法度無君之象也又曰恒星不見主不嚴法度消又曰天子失政諸侯橫暴又曰常星列宿不見象中國諸侯微滅也三曰星鬪星鬪天下大亂四曰星搖星搖人衆將勞五曰星隕大星隕下陽失其位災害之萌也又曰衆星墜人失其所也凡星所墜國易政又曰星墜當其下有戰場天下亂期三年又曰奔星之所墜其下有兵列宿之所墜滅家邦衆星之所墜衆庶亡又曰填星墜海水洑黃星騁海水躍又曰黃星墜海水傾亦曰贖

星墜而渤海決。星隕如雨。天子微諸侯力政。五伯代興。更爲盟主。衆暴寡。大并小。又曰星辰附離天。猶庶人附離王者也。王者失道綱紀廢。下將畔去。故星畔天而隕。以見其象。國有兵凶。則星墜爲鳥獸。天下將亡。則星墜爲飛蟲。天下大兵。則星墜爲金鐵。天下有水。則星墜爲土。國主亡。有兵則星墜爲草木。兵起國主亡。則星墜爲沙。星墜爲人而言者。善惡如其言。又曰國有大喪。則星墜爲龍。

妖星

妖星者五行之氣。五星之變。各見其方。以爲殃災。各以

其日五色占。知何國。吉凶決矣。行見無道之國。失禮之邦。爲兵爲饑。水旱死亡之徵也。又曰凡妖星所出。形狀不同。爲殃如一。其出不過一年。若三年。必有破國屠城。其君死。天下大亂。兵士亂行。戰死於野。積尸從橫。餘殃不盡。爲水旱兵飢疾疫之殃。又曰凡妖星出見。長大災深期遠。短小災淺期近。三尺至五尺期百日。五尺至一丈期一年。一丈至三丈期三年。三丈至五丈期五年。五丈至十丈期七年。十丈以上期九年。審以察之。其災必應。彗星世所謂掃星。本類星。末類彗。小者數寸。長或竟天。見則兵起大水。主掃除除舊布新。有五色。各依五行

本精所主。史臣案彗躰無光。傳日而爲光。故夕見則東指。晨見則西指。在日南北。皆隨日光而指。頓挫其芒。或長或短。光芒所及。則爲災。又曰孛星彗之屬也。偏指曰彗。芒氣四出曰孛。孛者孛然。非常惡氣之所生也。內不有大亂。則外有大兵。天下合謀。闇蔽不明。有所傷害。晏子曰。君若不改。孛星將出。彗星何懼乎。由是言之。災甚於彗。

歲星之精流爲天棊。天槍。天猾。天衝。國皇。反登。一曰天棊。一名覺星。或曰天格。本類星。末銳長四丈。主滅兵。主奮爭。又曰天棊出其國凶。不可舉事。用兵。又日期三月。

必有破軍拔城。又曰天棊見。女主用事。其本者爲主人。二曰天槍。主捕制。或曰攬雲如牛。槍雲如馬。或曰如槍。左右銳長數丈。天攬本類星。末銳長丈。三曰天猾。主招亂。又曰人主自恣。逾天暴物。則天猾起。四曰天衝。狀如人蒼衣赤首不動。主滅位。又曰衝星出。臣謀主。武卒發。又曰天衝抱極。泣帝前。血濁霧下。天下冤。五曰國皇。或曰機星散爲國皇。國皇之星大而赤。類南極老人星也。主滅姦。主內寇難。見則兵起。天下急。或云去地一二丈。如炬火狀。後客星內亦有國皇名同而占狀異。六曰反登。主夷分。皆少陽之精。司徒之類。青龍七宿之域。有謀反若恣虐爲害。主

失春政者以出時衝爲期皆主君微也。

熒惑之精流爲析旦蚩尤旗昭明司危天攬一曰析旦或曰昭旦主弱之符又曰析旦橫出參權百尺爲相誅滅二曰蚩尤旗或曰旋星散爲蚩尤旗或曰蚩尤旗五星盈縮之所生也狀類彗而後曲象旗或曰四望無雲獨見赤雲蚩尤旗也或曰蚩尤旗如箕可長二丈末有星又曰亂國之王衆邪並積有雲若植藿竹長黃上白下名曰蚩尤旗主誅逾國又曰帝將怒則蚩尤旗出又曰虐王反度則蚩尤旗出或曰本類星而後委曲其像旗旛可長二三丈見則王者旗鼓大行征伐四方兵大

起不然國有大喪三曰昭明者五星變出於西方名曰昭明金之氣也又曰赤彗分爲昭明昭明滅光象如太白七芒故以爲起霸之徵或曰機星散爲昭明又曰西方有星望之去地可六丈而有光其類太白數動察之中赤是謂西方之野星名曰昭明出則兵大起其出也下有喪出南方則西方之邦失地或曰昭明如太白不行主起有德又曰西方有星大而白有角目下視之名曰昭明金之精出則兵大起若守房心國有喪必有屠城昭明下則爲天狗所下者大戰流血四曰司危或曰機星散爲司危又曰白彗之氣分爲司危司危平以爲

乖爭之徵。或曰司危星大有毛兩角。又曰司危星類太白數動。察之而赤。司危出強國盈主擊強侯兵也。又曰司危見則主失法。期八年豪傑起。天子以不義失國。有聲之臣行主德也。又曰司危見則其下國相殘賊。又曰司危星出正西。西方之野星。去地可六丈。大而白。類大白。一曰見兵起強。又曰司危出則非其下有兵衝不利。五曰天攬。其狀白小數動。是謂攬星。一名斬星。天攬主殺時。又曰天攬見。女主用事者。其本爲主人。又曰天攬出。其下相攬。爲饑爲兵。赤地千里。枯骨籍籍。亦曰天攬出其國內亂。又曰太陽之精。赤鳥七宿之域。有謀反恣

虐爲害。主失夏政。

填星之精流爲五殘。六賊獄漢大賁。炤星絀流弗星。旬始擊咎。一曰五殘。或曰旋星散爲五殘。亦曰蒼彗散爲五殘。故爲毀敗之徵。或曰五殘五分。亦曰一本而五枝也。期九年姦與。三九二十七。大亂不可禁。又曰五殘者五行之變。出於東方。五殘木之氣也。一曰五銚。又曰五殘星出正東。東方之野星。狀類辰星。可去地六七丈。大而白。主乖亡。或曰東方有星。望之去地可六丈。大而赤。察之中青。或曰星表青氣如暈。有毛。其類歲星。是謂東方之野星。名曰五殘。出則兵大起。其出也。下有喪。出北

興
恐
興
訛

則東方之邦失地。又曰五殘出。四蕃虛。天子有急兵。或曰五殘大而赤。數動。察之有青。又曰五殘出則兵起。二曰六賊者。五行之氣出於南方。或曰六賊火之氣也。或曰六賊星形如彗。又曰南方有星。望之可去地六丈。赤而數動。察之有光。其類熒惑。是謂南方之野星。名曰六賊。出則兵起。其國亂。其出也。下有喪。出東方則南方之邦失地。又曰六賊星見出正南。南方之星。去地可六丈。大而赤。數動有光。三曰獄漢。一曰咸漢。或曰權星散爲獄漢。又曰咸漢者五行之氣出於北方。水之氣也。獄漢青中赤表。下有彗從橫。主逐王刺王。又曰北方有星。

望之可去地六丈。大而赤。數動。察之中青黑。其類辰星。是謂北方之野星。名曰咸漢。出則兵起。其下有喪。出西方則北方之邦失地。又曰獄漢動。諸侯驚。出則陰橫。四曰大賁。主暴衝。五曰炤星。主滅邦。六曰絀流。動天下。教主伏逃。又曰絀流。主自理無所逃。七曰弗星。在東南。本有星。末類弗。所當之國實受其殃。八曰旬始。或曰樞星。散爲旬始。或曰五星盈縮之所生也。亦曰旬始妖氣。又曰旬始蚩尤也。又曰旬始出於北斗旁。狀如雄雞。其怒青黑。象伏鼈。又曰黃慧分爲旬始。旬始者今起也。狀如雄雞。土含陽。以文白接精。象雞。故以爲立主之題。期十

年聖人起代又曰旬始主爭兵主亂主招橫又曰旬始照其下必有滅王五姦爭作暴骨積骸以子續食見則臣亂兵作諸侯爲虐又曰常以戊戌日視五車及天軍天庫中有奇怪曰旬始狀如鳥有喙而見者則兵大起攻戰當其首者破死又曰出見北斗聖人受命天子壽王者有福九曰擊咎出臣下主一曰臣禁主主大兵又曰土精斗七星之域以長四方司空之位有謀反恣虐者占如上

太白之精散爲天杵天柎伏靈大敗司姦天狗天殘卒起一曰天杵主祥羊二曰天柎主擊殃三曰伏靈主領

人字可
疑

讒伏靈出天下亂復人四曰大敗王鬪衝或曰大敗出擊咎謀五曰司姦主見妖六曰天狗亦曰五星氣合之變出西南金火氣合名曰天狗或曰天狗星有毛旁有短彗下如狗形者主徵兵主討賊亦曰天狗流五將鬪又曰西北方有星長三丈而出水金氣交名曰天狗亦曰西北三星大而白名曰天狗見則大兵起天下饑人相食又曰天狗所下之處必有大戰破軍殺將伏尸流血天狗食之皆期一年中二年遠三年各以其所下之國以占吉凶後流星內天狗名同占狀小異七曰天殘主貪殘八曰卒起卒起見禍無時諸變有萌臣運柄又曰少陰之精大

司馬之類。白獸七宿之域。有謀反若恣虐爲害。主失秋政者。期如上占。禍亦應之。

辰星之精散爲枉矢。破女拂樞滅寶繞廷驚理大奮祀。一曰枉矢。或曰填星之變爲枉矢。又曰機星散爲枉矢。亦曰枉矢五星盈縮之所生也。弓弩之像也。類大流星。色蒼黑蛇行。望之如有毛目。長數匹著天。主反萌。主射。愚。又曰黑彗分爲枉矢。枉矢者射是也。枉矢見。謀反之。兵合射所誅。亦爲以亂伐亂。又曰人君暴專已。則有枉矢動。亦曰枉矢類流星。望之有尾目。長可一匹布。皎皎著天。見則大兵起。大將出。弓弩用。期三年。日枉矢所觸。

天下之所伐射滅之象也。二曰破女。破女若見。君臣皆誅。主勝之符。三曰拂樞。拂樞動亂。駭擾無調時。又曰拂樞主制時。四曰滅寶。滅寶起相得之。又曰滅寶主伐之。五曰繞廷。繞廷主亂孽。六曰驚理。驚理主相署。七曰大奮祀。大奮祀主招邪。或曰大奮祀出。主安之。太陰之精。玄武七宿之域。有謀反若恣虐爲害。主失冬政者。期如上占。禍亦應之。又曰五精潛潭。皆以類。逆所犯行失時。指下臣承類者。乘而害之。皆滅亡之徵也。入天子宿。主滅。諸侯五百謀。

雜妖

一曰天鋒。天鋒彗象。彗鋒者也。主從橫。天下從橫。則天
鋒星見。二曰燭星。狀如太白。其出也不行。見則不義而
滅。或曰主星上有三彗。上出。燭星所出。邑反。又曰燭星
所燭者。城邑亂。又曰燭星所出。有大盜不成。三曰蓬星。
一名王星。狀如夜火之光。多即至四五。少即一二。亦曰
蓬星。在西南。修數丈。左右兌出而易處。又曰有星其色
黃白。方不過三尺。名曰蓬星。又曰蓬星狀如粉絮。見則
天下道術士當有出者。布衣之士貴。天下大平。五穀成。
又曰蓬星出北斗。諸侯有奪地以地亡。有兵起。星所居
者。期不出三年。又曰蓬星出太微中。天子立王。四曰長

庚。狀如一匹布著天。見則兵起。五曰四填星。出四隅。去
地六丈餘。或曰四填去地可四丈。或曰四填星大而赤。
去地二丈。當以夜半時出。四填星見。十月而兵起。又曰
四填星見四隅。皆為兵起。其下。六曰地維滅光。地維滅
光者。五行之氣。出於四季。土之氣也。又曰有星出大而
赤。去地二三丈。如月始出。謂之地維滅光。四隅有星。望
之。可去地四丈。而赤黃搖動。其類填星。是謂中央之野
星。出於四隅。名曰地維滅光。出東北隅。天下大水。出東
南隅。天下大旱。出西南隅。則有兵起。出西北隅。則天下
亂。兵大起。又曰地維滅光見。下有亂者亡。有德者昌。七

曰女帛。女帛者五星氣合變。出東北。水木氣合也。又曰東北有星長三丈而出。名曰女帛。見則天下兵起。若有大喪。又東北有大星出。名曰女帛。見則天下有大喪。八曰盜星。盜星者五星氣合之變。出東南。火木氣合也。又曰東南有星長三丈而出。名曰盜星。見則天下有大盜。多寇賊。九曰積陵。積陵者五星氣合之變。出西北。金水氣合也。又曰西南有星長三丈。名曰積陵。見則天下噴霜。兵大起。五穀不成。人饑。十曰端星。端星者五星氣合之變。出與金木水火合於四隅。又四隅有星大而赤。察之中黃數動。長可四丈。此土之氣効於四季。名曰四隅。

端星。所出兵大起。十一曰昏昌。有星出西北。氣青赤以環之。中赤外青。名曰昏昌。見則天下兵起。國易政。先起者昌。後起者亡。高十丈亂一年。高二十丈亂二年。高三十丈亂三年。十二曰莘星。有星出西北。狀如有環二。名山勤。一星見則諸侯有失地。西北國。十三曰白星。有如星非星。狀如削瓜。有勝兵。名曰白星。白星出爲男喪。十四曰菟昌。西北菟昌之星。有赤青環之。有殃。有青爲水。此星見則天下改易。十五曰格澤。狀如炎火。又曰格澤星也。上黃下白。從地而上。下大上銳。見則不種而穫。又曰不有土功。必有大客。鄰國來者。期一年二年。又曰格

澤氣赤如火。炎炎中天。上下同色。東西組天。若於南北長可四五里。此熒惑之變。見則兵起。其下伏尸流血。期三年。十六日歸邪。狀如星非星。如雲非雲。或曰有兩赤彗。上向。上有蓋狀。如氣下連星。或曰見必有歸國者。十七日濛星。夜有赤氣。如牙旗。長短四面。西南最多。又曰刀星。亂之象。又曰徧天薄雲。四方生赤黃氣。長三尺。乍見乍沒。見乍沒。尋皆消滅。又曰刀星見。天下有兵。戰鬪流血。或曰徧天薄雲。四方合。有八氣。蒼曰色。長三尺。乍見乍沒。漢京房著風角書。有集星章。所載妖星。皆見於月旁。互有五色方雲。以五寅日見。各五星所生云。

天槍星生箕宿中 天根星生尾宿中 天荆星生心宿中 眞若星生房宿中 天據星生氏宿中 天樓星生亢宿中 天垣星生左角宿中 皆歲星所生也。見以甲寅日。其星咸有兩青。方在其旁。天陰星生軫宿中 晉若星生翼宿中 官張星生張宿中 天惑星生七宿中 天雀星生柳宿中 赤若星生鬼宿中 蚩尤星生井宿中 皆熒惑之所生也。出在景寅日。有兩赤。方在其旁。天上 天伐 從星 天樞 天翟 天沸 荆彗 皆鎮星之所生也。出在戊寅日。有兩黃。方在其旁。

若星生參宿中 帚星生觜宿中 若彗星生畢宿中
竹彗星生昴宿中 牆星生胃宿中 棖星生婁宿中
白藿星生奎宿中

皆太白之所生也。出在庚寅日。有兩白。方在其旁。

天美星生壁宿中 天龜星生室宿中 天杜星生危
宿中 天麻星生虛宿中 天林星生女宿中 天高
星生牛宿中 端下星生斗宿中

皆辰星之所生也。出以壬寅日。有兩黑。方在其旁。

已前三十五星。即五行之氣所生。皆出月左右方氣之
中。各以其所生星將。出不出日數期候之。當其未出之

前而見。見則有水旱兵喪饑亂。所指亡國失地。王死。破
軍殺將。

客星

客星者。周伯老子王蓬絮國皇温星。凡五星。皆客星也。
行諸列舍十二國分野。各在其所臨之邦所守之宿。以
占吉凶。周伯大而色黃煌煌然。見其國兵起。若有喪。天
下饑。衆庶流亡去其鄉。端星中名狀與此同而占異。老子明大色白

淳淳然。所出之國。爲饑爲凶。爲善爲惡。爲喜爲怒。常出
見則兵大起。人主有憂。王者以赦除咎。則災消。王蓬絮
狀如粉絮拂拂然。見則其國兵起。若有喪。白衣之會。其

邦饑亡。又曰王蓬絮星色青而熒熒然。所見之國風雨不如節。焦旱物不生。五穀不成。登蝗蟲多。國皇星出而大。其色黃白。望之有芒角。見則兵起。國多變。若有水饑。人主惡之。衆庶多疾。温星色白而大。狀如風動。搖常出四隅。出東南天下有兵。將軍出於野。出東北當有千里暴兵。出西北亦如之。出西南其國兵喪。並起。若有大水。人饑。又曰温星出東南。爲大將軍服屈不能發者。出於東北。暴骸三千里。出西亦然。

凡客星見其分。若留止。卽以其色占吉凶。星大事大。星小事小。星色黃得地。色白有喪。色青有憂。色黑有死。色

赤有兵。各以五色占之。皆不出三年。又曰客星入列宿中外官者。各以其所出部舍官名爲其事。所之者爲其謀。其下之國皆受其禍。以所守之舍爲其期。以五氣相賊者爲其使。

流星

流星天使也。自上而降曰流。自下而升曰飛。大者曰奔。奔亦流星也。星大者使大。星小者使小。聲隆隆者怒之象也。行疾者期速。行遲者期遲。大而無光者衆人之事。小而光者貴人之事。大而光者其人貴且衆也。乍明乍滅者賊敗成也。前大後小者恐憂也。前小後大者喜事。

也。蛇行者姦事也。往疾者往而不返也。長者其事長久也。短者事疾也。奔星所墜其下有兵。無風雲有流星見。良久間乃入。爲大風發屋折木。小流星百數四面行者。庶人流移之象。流星異狀名占不同。今畧古書及荊州占所載云。

流星之尾長二三丈。暉然有光。竟天其色白者主使也。色赤者將軍使也。流星有光其色黃白者從天墜有音。如炬燵火下地。野雉盡鳴。斯天保也。所墜國安有喜。若水流星其色青赤名曰地鴈。其所墜者起兵。流星有光青赤其長二三丈名曰天鴈。軍之精華也。其國起兵將

軍當從星所之。流星暉然有光白長竟天者人主之星也。主將相軍從星所之。凡星如甕者爲發謀起事。大如桃者爲使事。流星大如缶其光赤黑有喙者名曰梁星。其所墜之鄉有兵。君失地。

飛星大如缶若甕後皎然白前卑後高此謂頓頭其所從者多死亡。削邑而不戰有飛星大如缶若甕後皎然白前卑後高。擡頭乍上乍下此謂降石。所下民食不足。飛星大如缶若甕後皎然白星滅後白者曲環如車輪。此謂解銜。其國人相斬爲爵祿。此謂自相齧食。有飛星大如缶若甕其後皎然白長數丈星滅後白者化爲雲。

流下名曰大滑。所下有流血積骨。有飛星大如缶。若甕。後皎白。縵縵然。長可十餘丈。而委曲。名曰天刑。一曰天飾。將軍均封疆。

天狗狀如大奔星。色黃有聲。其止地類狗。所墜望之如火光。炎炎衝天。其上銳其下圓。如數頃田處。或曰星有毛。旁有短彗。下有狗形者。或曰星出其狀赤白有光。下卽爲天狗。一曰流星有光見人面。墜無音。若有足者。名曰天狗。其色白。其中黃。黃如遺火狀。主候兵討賊。見則四方相射。千里破軍殺將。或曰五將鬪。人相食。所往之鄉有流血。其君失地。兵大起。國易政。戒守禦。餘占同前

營頭有雲如壞山墮。所謂營頭之星所墜。其下覆軍流血千里。亦曰流星晝隕。名營頭。

雲氣

瑞氣

一曰慶雲。若煙非煙。若雲非雲。郁郁紛紛。蕭索輪囷。是謂慶雲。亦曰景雲。此喜氣也。太平之應。二曰昌光。赤如龍狀。聖人起。帝受終則見。

妖氣

一曰虹蜺。日旁氣也。斗之亂精。主惑心。主內淫。主臣謀君。天子誅后妃。顛妻不_一。二曰祥雲。如狗赤色。長尾。爲

亂君爲兵喪

隋書卷二十一
天文志
三十五

隋書卷二十終

菊池桐孫 校點

隋書卷二十一 天文志第十六

太尉揚州都督監修國史上柱國趙國公臣長孫無忌等奉勅撰
皇明朝列大夫國子監祭酒臣劉應秋

承直郎國子監司業臣楊道賓等奉

勅重校刊

天文下

十輝

周禮眡祲氏掌十輝之法以觀妖祥辨吉凶一曰祲謂
陰陽五色之氣祲淫相侵或曰抱珥背瑠之屬如虹而
短是也二曰象謂雲如氣成形象雲如赤烏夾日以飛

萬曆二十六年刊

隋書卷二十一

天文志

一

之類是也。三曰鑷，日旁氣刺日，形如童子所佩之鑷也。四曰監，謂雲氣臨在日上也。五曰闇，謂日月蝕或日光暗也。六曰瞽，謂瞽瞍不光明也。七曰彌，謂白虹彌天而貫日也。八曰序，謂氣若山而在日上，或曰冠珥背瑠，重疊次序在于日旁也。九曰濟，謂暈氣也，或曰虹也。詩所謂朝濟于西者也。十曰想，謂氣五色有形想也。青飢赤兵白喪黑憂黃熟，或曰想思也。赤氣爲人獸之形，可思而知其吉凶。自周已降，術士間出，今採其著者而言之。日君乘土而王，其政太平則日五色。又曰，或黑或青或黃，師破。又曰，遊氣蔽天，日月失色，皆是風雨之候也。若

光字上
脫無字
晉志有
之

天氣清靜，無諸遊氣。日月不明，乃爲失色。或天氣下降，地氣未升，厚則日紫，薄則日赤。若於夜則月白，皆將雨也。或天氣未降，地氣上升，厚則日黃，薄則日白。若於夜則月赤，將旱且風，亦爲日月暈之候。雨少而多陰，或天氣已降，地氣又升，上下未交，則日青。若於夜則月綠色，將寒候也。或天地氣雖交而未密，則日黑。若於夜則月青，將雨不雨，變爲雩霧，暈背虹蜺。又曰，沉陰日月俱無光，晝不見日，夜不見星，皆有雲鄣之，兩敵相當，陰相圖議也。日矇矇光，士卒內亂。日薄赤見，日中烏，將軍出，旌旗舉，此不祥，必有敗亡。又曰，數日俱出，若闢，天下兵大

戰日闕下有拔城日戴者形如直狀其上微起在日上
爲戴戴者德也國有喜也一云立日上爲戴青赤氣抱
在日上小者爲冠國有喜事青赤氣小而交於日下爲
纓青赤氣小而圓一二在日下左右者爲紐青赤氣如
小半暈狀在日上爲負負者得地爲喜又曰青赤氣長
而斜倚日傍爲戟青赤氣圓而小在日左右爲珥黃白
者有喜又曰有軍日有一珥爲喜在日西西軍戰勝在
日東東軍戰勝南北亦如之無軍而珥爲拜將又日旁
如半環向日爲抱青赤氣如月初生背日者爲背又曰
背氣青赤而曲外向爲叛象分爲反城璫者如帶璫在

日四方青赤氣長而立日旁爲直日旁有一直敵在一
旁欲自立從直所擊者勝日旁有二直三抱欲自立者
不成順抱擊者勝殺將氣形三抱在日四方爲提青赤
氣橫在日上下爲格氣如半暈在日下爲承承者臣承
君也又曰日下有黃氣三重若抱名曰承福人主有吉
喜且得地青白氣如履在日下者爲履日旁抱五重戰
順抱者勝日一抱一背爲破走抱者順氣也背者逆氣
也兩軍相當順抱擊逆者勝故曰破走日抱且兩珥一
虹貫抱抱至日順虹擊者勝日重抱內有璫順抱擊者
勝亦曰軍內有欲反者日重抱左右二珥有白虹貫抱

順抱擊勝得二將有三虹得三將日抱黃白潤澤內赤外青天子有喜有和親來降者軍不戰敵降軍罷色青將喜赤將兵爭白將有喪黑將死日重抱且背順抱擊者勝得地若有罷師日重抱抱內外有瑠兩珥順抱擊者勝破軍軍中不和不相信日旁有氣圓而周而內赤而外青名爲暈日暈者軍營之像周環而日無厚薄敵與軍勢齊等若無軍在外天子失御民多叛日暈有五色有喜不得五色有憂

凡占兩軍相當必謹審日月暈氣知其所起留止遠近應與不應疾遲大小厚薄長短抱背爲多少有無實虛

又亟密踈澤枯相應等者勢等近勝遠疾勝遲大勝小厚勝薄長勝短抱勝背多勝少有勝無實勝虛又勝亟密勝踈澤勝枯重背大破重抱爲和親抱多親者益多背爲不和分離相去背於內者離於內背於外者離於外也

凡占分離相去赤內青外以和相去青內赤外以惡相去日暈明又內赤外青外人勝內青外赤內人勝內黃外青黑內人勝外黃內青黑外人勝外白內青外人勝內白外青內人勝內黃外青外人勝內青外黃內人勝日暈周而東北偏厚厚爲軍福在東北戰勝西南戰敗

日暈黃白。不闔兵未解。青黑和解分地。色黃土功動。人不安。日色黑有水陰國盛。日暈七日無風雨。兵大作。不可起。象大敗不及。日蝕日暈而明。天下有兵。兵罷無兵。兵起不戰。日暈始起。前滅而後成者。後成面勝。日暈有兵在外者。主人不勝。日暈內赤外青。羣臣親外。外赤內青。羣臣親內。其身身外其心。日有朝夕暈。是謂失地。主人必敗。日暈而珥。主有謀。軍在外。外軍有悔。日暈抱珥。上將軍易。日暈而珥如井幹者。國亡。有大兵交。日暈上西。將軍易。兩敵相當。日暈兩珥平等俱起。而色同。軍勢等。色厚潤澤者。賀喜。日暈有直珥為破軍。貫至日為殺。

將日暈員且戴。國有喜。戰從戴所擊者勝。得地。日暈而珥背。左右如大車輞者。兵起。其國亡。城兵滿野。而城復歸。日暈暈內有珥一抱。所謂圍城者在內。內人則勝。日暈有重抱後有背。戰順抱者勝。得地。有軍日暈有一抱。抱為順。貫暈內在日西。西軍勝。有軍日暈有一背。背為逆。在日西。東軍勝。餘方放。此日暈而背。兵起。其分失。城日暈有背。背為逆。有降叛者。有反城。在日東。東有叛。餘方放。此日暈背氣在暈內。此為不和。分離相去。其色青外赤內。節臣受王命有所之。日暈上下有兩背。無兵兵起。有兵兵入。日暈四背在暈內。名曰不和。有內亂。日暈

而四背如大車輞者四提設其國衆在外有反臣日暈
四提必有大將出亡者日暈有四背璠其背端盡出暈
者反從內起日暈而兩珥在外有聚雲在內與外不出
三日城圍出戰日暈有背珥直而有虹貫之者順虹擊
之大勝得地日暈有白虹貫暈至日從虹所指戰勝破
軍殺將日暈有虹貫暈不至日戰從貫所擊之勝得小
將日暈有一虹貫暈內順虹擊者勝殺將日暈二白虹
貫暈有戰客勝日重暈有四五白虹氣從內出外以此
圍城主人勝城不拔又日重暈攻城圍邑不拔日暈二
重其外清內濁不散軍會聚日暈三重有拔城日交暈

無厚薄交爭力勢均厚者勝日交暈人主左右有爭者
兵在外戰日在暈上軍罷交暈貫日天下有破軍死將
日交暈而爭者先衰不勝卽兩敵相向交暈至日月順
以戰勝殺將一法日在上者勝日有交者赤青如暈狀
或如合背或正直交者偏交也兩氣相交也或相貫穿
或相向或相背也交主內亂軍內不和日交暈如連環
爲兩軍兵起君爭地日有三暈軍分爲三日方暈而上
下聚二背將敗人亡日暈若井垣若車輪二國皆兵亡
又曰有軍日暈不市半暈在東東軍勝在西西軍勝南
北亦如之日暈如車輪半暈在外者罷日半暈東向者

西夷羌胡來入國。半暈西向者。東夷人欲反入國。半暈
北向者。南夷人欲反入國。半暈南向者。北夷人欲反入
國。又曰。軍在外。月暈師上。其將戰必勝。月暈黃色。將軍
益秩祿得位。月暈有兩珥。白虹貫之。天下大戰。月暈而
珥。兵從珥攻擊者利。月暈有蜺雲。乘之以戰。從蜺所往
者大勝。月暈虹蜺直指暈至月者。破軍殺將。

雜氣

天子氣內赤外黃。正四方所發之處。當有王者。若天子
欲有遊往處。其地亦先發此氣。或如城門隱隱在氣霧
中。恒帶殺氣。森森然。或如華蓋在氣霧中。或有五色。多

在晨昏見。或如千石倉在霧中。恒帶殺氣。或如高樓在
霧氣中。或如山鎮。蒼帝起青雲扶日。赤帝起赤雲扶日。
黃帝起黃雲扶日。白帝起白雲扶日。黑帝起黑雲扶日。
或日氣象青衣人無手。在日西。天子之氣也。敵上氣如
龍馬。或雜色鬱鬱衝天者。此帝王之氣。不可擊。若在吾
軍。戰必大勝。凡天子之氣。皆多上達於天。以王相日見。
凡猛將之氣。如龍。兩軍相當。若氣發其上。則其將猛銳。
或如虎在殺氣中。猛將欲行動。亦先發此氣。若無行動。
亦有暴兵起。或如火煙之狀。或白如粉沸。或如火光之
狀。夜照人。或白而赤氣繞之。或如山林竹木。或紫黑如

門上樓。或上黑下赤。狀似黑旌。或如張弩。或如埃塵。頭
銳而卑。本大而高。兩軍相當。敵軍上氣如困倉。正白。見
日逾明。或青白如膏。將勇大戰。氣發漸漸如雲。變作此
形。將有深謀。

凡氣上與天連。軍中有貞將。或云賢將。

凡軍勝氣如堤如坂。前後磨地。此軍士衆彊盛。不可擊。
軍上氣如火光。將軍勇士卒猛。好擊戰。不可擊。軍上氣
如山堤。山上若林木。將士驍勇。軍上氣如埃塵粉沸。其
色黃白。旌旗無風。而颺揮。揮指敵。此軍必勝。敵上有白
氣粉沸如樓。繞以赤氣者。兵銳。營上氣黃白色。重厚潤

澤者。勿與戰。兩敵相當。有氣如人持斧向敵。戰必大勝。
兩敵相當。上有氣如蛇舉首向敵者。戰勝。敵上氣如一
匹帛者。此雍軍之氣。不可攻。望敵上氣如覆舟。雲如牽
牛。有白氣出似旌幟。在軍上有雲如鬪雞。赤白相隨在
氣中。或發黃氣。皆將士精勇。不可擊。軍營上有赤黃氣。
上達於天。亦不可攻。

凡軍營上五色氣。上與天連。此天應之軍。不可擊。其氣
上小下大。其軍日增益。士卒軍上氣如堤以覆其軍上。
前赤後白。此勝氣。若覆吾軍。急往擊之。大勝。夫氣銳黃
白。團團而潤澤者。敵將勇猛。且士卒能彊戰。不可擊。雲

如日月而赤氣繞之。如日月暈狀有光者。所見之地大勝不可攻。

凡雲氣有獸居上者勝。軍上有氣如塵埃。前下後高者。將士精銳。敵上氣如乳武豹伏者難攻。軍上恒有氣者。其軍難攻。軍上雲如華蓋者勿往與戰。雲如旌旗如蜂向人者勿與戰。兩軍相當。敵上有雲如飛鳥徘徊其上。或來而高者兵精銳不可擊。軍上雲如馬頭低尾仰。勿與戰。軍上雲如狗形勿與戰。望四方有氣如赤鳥在鳥氣中。如鳥人在赤氣中。如赤杵在鳥氣中。如人十五五。或如旌旗在鳥氣中。有赤氣在前者。敵人精悍不可

說字可
疑

當敵上有雲如山不可說。有雲如引素。如陣前銳。或一或四。黑色有陰謀。赤色饑。青色兵有反。黃色急去。凡氣上黃下白。名曰善氣。所臨之軍欲求和退。若氣出北方。求退向北。其衆死散。向東則不可信。終能爲害。向南將死。敵上氣囚廢枯散。或如馬肝色。如死灰色。或類偃蓋。或類偃魚。皆爲將敗。軍上氣乍見乍不見。如霧起。此衰氣可擊。上大下小。士卒日減。

凡軍營上十日無氣發。則軍必勝。而有赤白氣乍出。卽滅。外聲欲戰。其實欲退散。黑氣如壞山墮。軍上者。名曰營頭之氣。其軍必敗。軍上氣昏發。連夜夜照人。則軍士

原本或
紛上關

散亂軍上氣半而絕一敗再絕再敗三絕三敗在東發
白氣者災深軍上氣中有黑雲如牛形或如馬形者此
是瓦解之氣軍必敗敵上氣如粉如塵者勃勃如煙或
五色雜亂或東西南北不定者其軍欲敗軍上氣如羣
羊羣猪在氣中此衰氣擊之必勝軍上有赤氣炎炎於
天則將死士衆亂赤光從天流下入軍軍亂將死彼軍
上有蒼氣須臾散去擊之必勝在我軍上須自堅守軍
有黑氣如牛形或如馬形從氣霧中下漸漸入軍名曰
天狗下食血則軍破軍上氣或如羣鳥亂飛或如懸衣
如人相隨或紛紛如轉蓬或如揚灰或雲如卷席如匹

六字今
依汲本
補之

布亂穰者皆爲敗徵氣乍見乍沒乍聚乍散如霧之始
起爲敗氣氣如繫牛如人臥如敗車如雙蛇如飛鳥如
决堤垣如壞屋如人相指如人無頭如驚鹿相逐如兩
鷄相向皆爲敗氣

凡降人氣如入十五五皆义手低頭又云如人义手
相向白氣如羣鳥趣入屯營連結百餘里不絕而能徘徊
須臾不見者當有他國來降氣如黑山以黃爲綠者
欲降服敵上氣青而高漸黑者將欲死散軍上氣如燔
生草之煙前雖銳後必退黑氣臨營或聚或散如鳥將
宿敵人畏我心意不定終必逃背逼之大勝

凡白氣從城中南北出者不可攻城不可屠城中有黑雲如星名曰軍精急解圍去有突兵出客敗城上白氣如旌旗或青雲臨城有喜慶黃雲臨城有大喜慶青色從中南北出者城不可攻或氣如青色如牛頭觸入者城不可屠城中氣出東方其色黃此太一城白氣從中出青氣從城北入反向還者軍不得入攻城圍邑過旬雷雨者爲城有輔疾去之勿攻城上氣如煙火主人欲出戰其氣無極者不可攻城上氣如雙蛇者難攻赤氣如杵形從城中向外者內兵突出主人戰勝城上有雲分爲兩彗狀攻不可得赤氣在城上黃氣四面繞之城

中大將死城降城上赤氣如飛鳥如敗車及無雲氣士卒必散城營中有赤黑氣如狸皮斑及赤者並亡城上氣上赤而下白色或城中氣聚如樓出見於外城皆可屠城營上有雲如衆人頭赤色下多死喪流血城上氣如灰城可屠氣出而北城可尅其氣出復入城中人欲逃亡其氣出而覆其軍軍必病氣出而高無所止用日久長有白氣如蛇來指城可急攻白氣從城指營宜急固守攻城若雨霧日死風至兵勝日色無光爲日死雲氣如雄雉臨城其下必有降者濛氛圍城而入城者外勝得人

有雲如立人五枚或如三牛邊城圍

凡軍上有黑氣渾渾圓長赤氣在其中其下必有伏兵
白氣粉沸起如樓狀其下必有藏兵萬人皆不可輕擊
伏兵之氣如幢節狀在烏雲中或如赤杵在烏雲中或
如烏人在赤雲中

凡暴兵氣白如瓜蔓連結部隊相逐須臾罷而復出至
八九來而不斷急賊卒至宜防固之白氣如仙人衣千
萬連結部隊相逐罷而復興如是八九者當有千里兵
來視所起備之黑雲從敵上來之我軍上欲襲我敵人
告發宜備不宜戰壬子日候四望無雲獨見赤雲如旌
旗其下有兵起若徧四方者天下盡有兵若四望無雲

獨見黑雲極天天下兵大起半天半起三日內有雨災
解敵欲來者其氣上有雲下有氛零中天而下敵必至
雲氣如旌旗賊兵暴起暴兵氣如人持刀楯雲如人赤
色所臨城邑有卒兵至驚怖須臾去赤氣如人持節兵
來未息雲如方虹有暴兵赤雲如火者所向兵至天有
白氣狀如匹布經丑未者天下多兵

凡戰氣青白如膏將勇大戰氣如人無頭如死人臥敵
上氣如丹蛇赤氣隨之必大戰殺將四望無雲見赤氣
如狗入營其下有流血

凡連陰十日晝不見日夜不見月亂風四起欲雨而無

雨名曰蒙。臣謀君，故曰久陰不雨。臣謀主，霧氣若晝。若夜，其色青黃，更相掩冒。乍合乍散。臣謀君，逆者喪。山中冬霧十日不解者，欲崩之候。視四方常有，大雲五色具者，其下有賢人隱也。青雲潤澤，蔽日在西北，爲舉賢良。雲氣如亂穰，大風將至，視所從來避之。雲甚潤而厚，大雨必暴至。四始之日，有黑雲氣如陣，厚重大者，多雨。氣若霧非霧，衣冠不雨而濡，見則其城帶甲而趣。日出沒時，有雲橫截之，白者喪，烏者驚。三日內雨者，各解。有黑氣入營者，兵相殘。有赤青氣入營者，兵弱。有雲如蛟龍，所見處將軍失魄。有雲如鵠尾來蔭國上，三日亡。有雲

如日月暈赤色，其國凶。青白色，有大水。有雲狀如龍行，國有大水。人流亡。有雲赤黃色，四塞終日，竟夜照地者，大臣縱恣，有雲如氣味而濁，賢人去，小人在位。凡白虹者，百殃之本。衆亂所基。霧者衆邪之氣。陰來冒陽。

凡遇四方盛氣，無向之戰。甲乙日，青氣在東方。丙丁日，赤氣在南方。庚辛日，白氣在西方。壬癸日，黑氣在北方。戊巳日，黃氣在中央。四季戰當此日，氣背之吉。日中有黑氣，君有小過。而臣不諫，又掩君惡而揚君善，故日中有黑氣，不明也。

凡白虹霧。姦臣謀君。擅權立威。晝霧夜明。臣志得申。夜霧晝明。臣志不申。霧終日終時。君有憂色。黃小雨。白言兵喪。青言疾。黑有暴水。赤有兵喪。黃言土功。或有大風。凡夜霧白虹見。臣有憂。晝霧白虹見。君有憂。虹頭尾至地。流血之象。

凡霧氣不順四時。逆相交錯。微風小雨。為陰陽氣亂之象。從寅至辰巳上。周而復始。為逆者不成。積日不解。晝夜昏暗。天下欲分離。

凡霧四合。有虹各見其方。隨四時色。吉。非時色。凶。氣色青黃更相掩覆。乍合乍散。臣欲謀君。為逆者不成。自亡。

凡霧氣四方俱起。百步不見人。名曰晝昏。不有破國。必有滅門。

凡天地四方昏濛若下塵。十日五日以上。或一日或一時。雨不霑衣而有土。名曰霾。故曰。天地霾。君臣乖。大旱。凡海傍蜃氣象。樓臺。廣野氣成宮闕。北夷之氣如牛羊。羣畜穹間。南夷之氣類舟船幡旗。自華以南。氣下黑上赤。嵩高三河之郊。氣正赤。恒山之北。氣青。勃碣海岱之間。氣皆正黑。江湖之間。氣皆白。東海氣如圓盤。附漢河水氣如引布。江漢氣勁如杼。濟水氣如黑狔。滑水氣如黑狼白尾。淮南氣如帛。少室氣如白兔。青尾。恒山氣如黑

帛音志
作白羊
二字似
可從

萬曆二十六年刊

續齊東野語

卷一

七

牛青尾。東夷氣如樹。西夷氣如室屋。南夷氣如閣臺。或類舟船。陣雲如立垣。杼軸雲類軸。搏兩端兌。灼雲如繩。居前且天。其半半天。其蜇者類闕旗。故鉤雲勾曲。諸此雲見。以五色占。而澤搏密。其見動人。及有兵必起合鬪。其直雲氣如三四帛。廣前兌後。大軍行氣也。韓雲如布。趙雲如牛。楚雲如日。宋雲如車。魯雲如馬。衛雲如犬。周雲如車輪。秦雲如行人。魏雲如鼠。鄭齊雲如絳衣。越雲如龍。蜀雲如困。車氣乍高乍下。往往而聚。騎氣卑而布。卒氣搏。前卑後高者疾。前方而高後兌而卑者却。其氣平者其行徐。前高後卑者不止而返。校騎之氣正蒼黑。

長數百丈。遊兵之氣如彗掃。一云長數百丈無根本。喜氣上黃下白。怒氣上下赤。憂氣上下黑。土功氣黃白。徒氣白。

凡候氣之法。氣初出時。若雲非雲。若霧非霧。髣髴若可見。初出森森然。在桑榆上。高五六尺者。是千五百里外。平視則千里。舉目望則五百里。仰瞻中天則百里內。平望桑榆間二千里。登高而望下屬地者三千里。

凡欲知我軍氣。常以甲巳日及庚子辰戌午未亥日及八月十八日。去軍十里許。登高望之。可見。依別記占之。百人以上皆有氣。

凡占災異先推九宮分野六壬日月不應陰霧風雨而陰霧者乃可占對敵而坐氣來甚卑下其陰覆人上掩溝蓋道者是大賊必至敵在東日出候在南日中候在西日入候在北夜半候王相色吉囚死色凶

凡軍上氣高勝下厚勝薄實勝虛長勝短澤勝枯我軍在西賊軍在東氣西厚東薄西長東短西高東下西澤東枯則知我軍必勝

凡氣初出似甌上氣勃勃上升氣積爲霧霧爲陰陰氣結爲虹蜺暈珥之屬

凡氣不積不結散漫一方不能爲災必須和雜殺氣森然疾起乃可論占軍上氣安則軍安氣不安則軍不安氣南北則軍南北氣東西則軍亦東西氣散則爲軍破敗

候氣常以平旦下晡日出沒時處氣以見知大占期內有大風雨久陰則災不成故風以散之陰以諫之雲以幡之雨以馱之

五代災變應

梁武帝天監元年八月壬寅熒惑守南斗占曰糴貴五穀不成大旱多火災吳越有憂宰相死是歲大旱米斗五千人多餓死其二年五月尚書范雲卒

二年五月丙辰月犯心。占曰：有亂臣，不出三年有亡國。其四年交州刺史李凱舉兵反。七月丙子太白犯軒轅大星。

四年六月壬戌歲星晝見。占曰：歲色黃潤，立竿影見大熟。是歲大穰，米斛三十。又曰：星與日爭光，武且弱，文且彊。自此後帝崇尚文儒，躬自講說，終於太清，不修武備。八月庚子老人星見。占曰：老人星見，人主壽昌。自此後，每年恒以秋分後見於參南，至春分而伏。武帝壽考之象云。

七年九月己亥月犯東井。占曰：有水災。其年京師大水。十年九月丙申天西北隆隆有聲，赤氣下至地。占曰：天狗也。所往之鄉有流血。其君失地。其年十二月馬仙理大敗魏軍，斬馘十餘萬，剋復胸山城。十二月壬戌朔日食，在牛四度。

十三年二月丙午太白失行在天關。占曰：津梁不通，又兵起。其年填星守天江。占曰：有江河塞，有決溢，有土功。其年大發軍衆，造浮山堰以遏淮水。至十四年填星移去天江，而堰壞，奔流決溢。

十四年十月辛未太白犯南斗。
十七年閏八月戊辰月行掩昴。

普通元年春正月丙子日有食之。占曰：日食陰侵陽，陽不克陰也。爲大水。其年七月江淮海溢。九月乙亥有星晨見東方，光爛如火。占曰：國皇見有內難，有急兵反叛。其三年義州刺史文僧朗以州叛。

四年十一月癸未朔日有食之。太白晝見。

六年三月丙午歲星入南斗。庚申月食。五月己酉太白晝見。六月癸未太白經天。九月壬子太白犯右執法。

七年正月癸卯太白歲星在牛相犯。占曰：其國君凶易政。明年三月改元大赦。

大通元年八月甲申月掩填星。十月癸酉又掩之。占曰：

有大喪。天下無主。國易政。其後中大通元年九月癸巳上又幸同泰寺捨身。王公以一億萬錢奉贖。十月己酉還宮。大赦改元。中大通三年太子薨。皆天下無主易政及大喪之應。

中大通元年閏月壬戌熒惑犯鬼積尸。占曰：有大喪。有大兵。破軍殺將。其二年蕭玩帥衆援巴州。爲魏梁州軍所敗。玩被殺。

四年七月甲辰星隕如雨。占曰：星隕陽失其位。災害之象萌也。又曰：星隕如雨。人民叛。下有專討。又曰：大人憂。其後侯景狡亂。帝以憂崩。人衆奔散。皆其應也。

五年正月己酉長星見。

六年四月丁卯熒惑在南斗。占曰熒惑出入留舍南斗中。有賊臣謀反。天下易政。更元。其年十二月北梁州刺史蘭欽舉兵反。後年改爲大同元年。

大同三年三月乙丑歲星掩建星。占曰有反臣。其年會稽山賊起。其七年交州刺史李賁舉兵反。

五年十月辛丑彗出南斗。長一尺餘。東南指漸長一丈餘。十一月乙卯至婁城。占曰天下有謀王者。其八年正月安成民劉敬躬挾左道以反。黨與數萬。其九年李賁僭稱皇帝於交州。

太清二年五月兩月見。占曰其國亂必見於亡國。

三年正月壬午熒惑守心。占曰王者惡之。乙酉太白晝見。占曰不出。三年有大喪。天下革政。更王。疆國弱小。國疆。三月丙子熒惑又守心。占曰大人易政。主去其官。又曰人饑亡。海內哭。天下大潰。是年帝爲侯景所幽崩。七月九江大饑。人相食。十四年九月戊午月在斗掩歲星。占曰天下亡君。其後侯景篡殺。

簡文帝大寶元年正月丙寅月晝光見。占曰月晝光有隱謀。國雄逃。又云月晝明。姦邪僉作。擅君之朝。其後侯景篡殺。皆國亂亡君大喪更政之應也。

元帝承聖三年九月甲午月犯心中星。占曰有反臣王者惡之。有亡國。其後三年帝爲周軍所俘執。陳氏取國。梁氏以亡。

陳武帝永定三年九月辛卯朔月入南斗。占曰月入南斗。大人憂。一曰太子殃。後二年帝崩。太子昌在周爲質。文帝立後昌還國。爲侯安都遣盜迎殺之。

三年五月丙辰朔日有食之。占曰日食君傷。又曰日食帝德消。六月庚子填星鉞與太白并。占太白與填合爲疾。爲內兵。

文帝天嘉元年五月辛亥熒惑犯右執法。占曰大臣有

占下誤
脫日字

憂。執法者誅。後四年司空侯安都賜死。

九月癸丑彗星長四尺見。芒指西南。占曰彗星見則敵國兵起。得本者勝。其年周將獨孤盛領衆趣巴湘。侯瑱襲破之。

二年五月己酉歲星守南斗。六月丙戌熒惑犯東井。七月乙丑熒惑入鬼中。戊辰熒惑犯斧質。十月熒惑行在太微右掖門內。

三年閏二月己丑熒惑逾行犯上相。甲子太白犯五車填星。七月太白犯輿鬼。八月癸卯月犯南斗。丙午月犯牽牛。庚申太白入太微。十一月丁丑月犯畢左股。辛巳

熒惑犯歲星。戊子月犯角。庚寅月入氐。

四年六月癸丑太白犯右執法。七月戊子熒惑犯填星。八月甲午熒惑犯軒轅大星。丁未太白犯房。九月戊寅熒惑入太微犯右執法。癸未太白入南斗。占曰：太白入斗，天下大亂，將相謀反，國易政。又曰：君死不死，則廢。又曰：天下受爵祿，其後安成王爲太傅，廢少帝而自立，改官受爵之應也。辛卯熒惑犯左執法。十一月辛酉熒惑犯右執法。甲戌月犯畢左股。

五年正月甲子月犯畢大星。奎。丁卯月犯星。四月庚子太白歲星合在奎。金在南。木在北。相去二尺許。壬寅月

入氐。又犯熒惑。太白歲星又合在婁。相去一尺許。癸卯月犯房上星。五月庚午熒惑逾行二十一日。犯氐東南西南星。占曰：月有賊臣。又曰：人主無出廊廟。間有伏兵。又曰：君死有赦。後二年少帝廢之應也。六月丙申月犯亢。七月戊寅月犯畢大星。閏十月庚申月犯牽牛。丙子又犯左執法。十一月乙未月食畢大星。

六年正月己亥大白犯熒惑。相去二寸。占曰：其野有兵。喪。改立侯王。三月丁卯日入後衆星未見。有流星白色。大如斗。從太微間南行。尾長尺餘。占曰：有兵與喪。四月丁巳月犯軒轅。占曰：女主有憂。五月丁亥大白犯軒轅。

占曰。女主失勢。又曰。四方禍起。其後年少帝廢。廢後慈訓。太后崩。六月己未。月犯氐。辛酉。有彗。長可丈餘。占曰。陰謀姦宄起。一曰。宮中火起。後安成王錄尚書。都督中外諸軍事。廢少帝而自立。陰謀之應。八月戊辰。月掩畢大星。丙子。月與太白。金星光芒相着。在太微西蕃南三尺所。九月辛巳。熒惑犯左執法。癸未。太白犯右執法。辛卯。犯左執法。乙巳。月犯上相。太白犯熒惑。其夜月又犯太白。占曰。其國內外有兵喪。改立侯王。明年帝崩。又少帝廢之應也。

七年二月庚午。日無光。烏見。占曰。王者惡之。其日庚午。

吳楚之分野。四月甲子。日有交暈。白虹貫之。是月癸酉。帝崩。

廢帝天康元年五月庚辰。月犯軒轅女御大星。占曰。女主憂。後年慈訓太后崩。癸未。月犯左執法。

光大元年正月甲寅。月犯軒轅大星。占曰。女主當之。八月戊寅。月食。哭星。占曰。有喪泣事。明年太后崩。臨海王薨。哭泣之應也。壬午。鎮星辰星合於軫。九月戊午。辰星太白相犯。占曰。改立侯王。己未。月犯歲星。占曰。國亡君。十二月辛巳。月又犯歲星。辛卯。月犯建星。占曰。大人惡之。

二年正月戊申月掩歲星。占曰：國亡君。五月乙未月犯太白。六月丙寅太白犯右執法。壬子客星見氐東。八月庚寅月犯太微。九月庚戌太白逆行。與填星合在角。占曰：爲白衣之會。又曰：所合之國爲亡地。爲疾兵。戊午太白晝見。占曰：太白晝見。國更政易王。十一月丙午歲星守右執法。甲申月犯太微東南星。戊子太白入氐。十二月甲寅慈訓太后廢帝爲臨海王。太建二年四月薨。皆其應也。

宣帝太建七年四月丙戌有星孛于大角。占曰：人主亡。五月庚辰熒惑犯右執法。壬子又犯右執法。

十年二月癸亥日上有背。占曰：其野失地。有叛兵。甲子吳明徹軍敗於呂梁。將卒僉爲周軍所虜。來年淮南之地盡沒于周。十月癸卯月食熒惑。占曰：國敗君亡。大兵起。破軍殺將。來年三月吳明徹敗於呂梁。十三年帝崩。敗國亡君之應也。

十一年四月己丑歲星太白辰星合于東井。

十二年二月壬寅白虹見西方。占曰：有喪。其後十三年帝崩。十月戊午月犯牽牛。吳越之野。占曰：其國亡。君有憂。後年帝崩。辛酉歲星犯執法。十二月癸酉辰星在太白上。甲戌辰星太白交相掩。占曰：大兵在野大戰。辛巳

彗星見西南。占曰：有兵喪。明年帝崩。始興王叔陵作亂。後主至德元年正月壬戌蓬星見。占曰：必有亡國亂臣。後帝於太皇寺捨身作奴。以祈冥助。不恤國政。爲施文慶等所惑。以至國亡。

魏普泰元年十月歲星熒惑填星太白聚於觜參。色甚明大。占曰：當有王者興。其月齊高祖起於信都。至中興二年春而破爾朱兆。遂開霸業。

魏武定四年九月丁未高祖圍玉壁城。有星墜於營。衆驢皆鳴。占曰：破軍殺將。高祖不豫。五年正月丙午崩。

齊文宣帝天保元年十二月甲申熒惑犯房北頭第一

星及鉤鈴。占曰：大臣有反者。其二年二月壬申太尉彭樂謀反誅。

八年二月己亥歲星守少微。經六十三日。占曰：五官亂。五月癸卯歲星犯太微上將。占曰：大將憂。大臣死。其十年五月誅諸元宗室四十餘家。乾明元年誅楊遵彥等。皆五官亂。大將憂。大臣死之應也。

八年七月甲辰月掩心星。占曰：人主惡之。十年十月帝崩。

九年二月熒惑犯鬼質。占曰：斧質用有大喪。三月甲午熒惑犯軒轅。占曰：女主惡之。其十年五月誅魏氏宗室。

十月帝崩。斧質用有大喪之應也。

十年六月庚子填星犯井鉞。與太白并。占曰：子爲玄枵。齊之分野。君有戮死者。大臣誅。斧鉞用。其明年二月乙巳。太師常山王誅尚書令楊遵彥。右僕射燕子獻領軍。可朱渾天和侍中宋欽道等。八月壬午。廢少帝爲濟南王。

廢帝乾明元年三月甲午。熒惑入軒轅。占曰：女主凶。後太寧二年四月太后崩。

肅宗皇建三年四月丙子日有食之。子爲玄枵。齊之分野。七月乙丑。熒惑入鬼中。戊辰犯鬼質。占曰：有大喪十

一月帝以暴疾崩。

武成帝河清元年七月乙亥。太白犯輿鬼。占曰：有兵謀。誅大臣。斧質用。其年十月壬申。冀州刺史平秦王高歸彥反。段孝先討禽斬之於都市。又其二年殺太原王紹德。皆斧質用之應也。八月甲寅。月掩畢。占曰：其國君死。大臣有誅者。有邊兵大戰。破軍殺將。其十月平秦王歸彥以反。誅其二年。周師與突厥入并州。大戰城西。伏屍流血百餘里。皆其應也。

四年正月己亥。太白犯熒惑。相去二寸在奎。甲辰。太白熒惑。歲星合在婁。占曰：甲爲齊。三星若合。是謂驚立絕。

行其分有兵喪改立侯王國易政三月戊子彗星見占
曰除舊布新有易王至四月傳位於太子改元
後主天統元年六月壬戌彗星見於文昌長數寸入文
昌犯上將然後經紫微宮西垣入危漸長一丈餘指室
壁後百餘日在虛危滅占曰有大喪有亡國易政其四
年十二月太上皇崩

三年五月戊寅甲夜西北有赤氣竟天夜中始滅十月
丙午天西北頻有赤氣占曰有大兵大戰後周武帝摠
衆來伐大戰有大兵之應也

四年六月彗星見東井占曰大亂國易政七月孛星見
房心白如粉絮大如斗東行八月入天市漸長四丈犯
瓠瓜歷虛危人室犯離宮九月入奎至婁而滅孛者孛
亂之氣也占曰兵喪並起國大亂易政大臣誅其後太
上皇崩至武平二年七月領軍庫狄伏連治書侍御史
王子宜受琅邪王儼旨矯詔誅錄尚書淮南王和士開
於南臺伏連等即日伏誅右僕射馮子琮賜死此國亂
之應也

五年二月戊辰歲星逆行掩太微上將占曰天下大驚
四輔有誅者五月甲午熒惑犯鬼積尸甲齊也占曰大
臣誅兵大起斧質用有大喪至武平二年九月誅琅邪

王儼三年五月誅右丞相咸陽王斛律明月。四年七月誅蘭陵王長恭，皆懿親名將也。四年十月又誅崔季舒等。此斧質用之應也。

武平三年八月癸未填星歲星太白合於氐，宋之分野。占曰：其國內外有兵喪，改立侯王。其四年十月陳將吳明徹寇彭城，右僕射崔季舒國子祭酒張雕黃門裴澤郭遵尚書左丞封孝琰等諫車駕不宜北幸并州，帝怒並誅之。內外兵喪之應也。九月庚申月在婁食既，至且不復。占曰：女主凶。其三年八月廢斛律皇后立穆后。四年又廢胡后爲庶人。十一月乙亥天狗下西北。占曰：其

下有大戰流血。後周武帝攻晉州，進兵平并州，大戰流血。

三年十二月辛丑日食歲星。占曰：有亡國。至七年而齊亡。

四年五月癸巳熒惑犯右執法。占曰：大將死。執法者誅。若有罪。其年誅右丞相斛律明月。明年誅蘭陵王長恭。後年誅右僕射崔季舒。皆大將死。執法誅之應也。

周閔帝元年五月癸卯太白犯軒轅。占曰：太白行軒轅中。大臣出令。又曰：皇后失勢。辛亥熒惑犯東井北端第二星。占曰：其國亂。又曰：大旱。其年九月冢宰護逼帝遜

位幽於舊邸。月餘殺崩。司會李植軍司馬孫恒及宮伯乙弗鳳等被誅害。其冬大旱。皆大臣出令大臣死之應也。

明帝二年三月甲午熒惑入軒轅。占曰。王者惡之。女主凶。其月皇后獨孤氏崩。六月庚子填星犯井鉞。與太白并。占曰。傷成於鉞。君有戮死者。其年太師宇文護進食。帝遇毒崩。

武帝保定元年九月乙巳客星見於翼。十月甲戌日有食之。戊寅熒惑犯太微上將。合爲一。

二年閏正月癸巳太白入昴。二月壬寅熒惑犯太微上

相。三月壬午熒惑犯左執法。七月乙亥太白犯輿鬼。九月戊辰日有食之。既十一月壬午熒惑犯歲星於危南。三年三月乙丑朔日有食之。九月甲子熒惑犯太微上將。占曰。上將誅死。十月壬辰熒惑犯左執法。

四年二月庚寅朔日有食之。甲午熒惑犯房右驂。三月己未熒惑又犯房右驂。占曰。上相誅。車馳人走。天下兵起。其年十月冢宰晉公護率軍伐齊。十二月柱國庸公王雄力戰死之。遂班師。兵起將死之應也。八月丁亥朔日有蝕之。

五年正月辛卯白虹貫日。占曰。爲兵喪。甲辰太白熒惑

原本闕
經紫二
字今依
汲本補
之

晝見下
汲本有
經天二
字

填星合於婁。六月庚申彗星出三台。入文昌犯上將。後經紫宮西垣入危。漸長一丈餘。指室壁。後百餘日稍短。長二尺五寸。在虛危滅。齊之分野。七月辛巳朔日有食之。

天和元年正月己卯日有食之。十月乙卯太白晝見。

二年正月癸酉朔日有食之。五月己丑歲星與熒惑合在井宿。相去五尺。井為秦分。占曰。其國有兵。為饑旱。大臣匿謀。下有反者。若亡地。閏六月丁酉歲星太白合在柳。相去一尺七寸。柳為周分。占曰。為內兵。又曰。主人凶憂失城。是歲陳湘州刺史華皎率眾來附。遣衛公直將

兵援之。因而南伐。九月衛公直與陳將淳于量戰于沌口。王師失利。元定韋世冲以步騎數千先度。遂沒陳。七月庚戌太白犯軒轅大星。相去七寸。占曰。女主失勢。大臣當之。又曰。西方禍起。其十一月癸丑太保許公宇文貴薨。大臣當之。驗也。十月辛卯有黑氣。一大如杯。在日中。甲午又加一。經六日乃滅。占曰。臣有蔽主之明者。十一月戊戌朔日有食之。庚子熒惑犯鉤鈐。去之六寸。占曰。王者有憂。又曰。車騎驚。三公謀。

三年三月己未太白犯井北轅第一星。占曰。將軍惡之。其七月壬寅隋公楊忠薨。四月辛巳太白入輿鬼犯積

尸占曰大臣誅又曰亂臣在內有屠城六月甲戌彗見東井長一丈上白下赤而銳漸東行至七月癸卯在鬼北八寸所乃滅占曰爲兵國政崩壞又曰將軍死大臣誅七月己未客星見房心白如粉絮大如斗漸大東行八月入天市長如匹所復東行犯河鼓右將癸未犯瓠瓜又入室犯離宮九月壬寅入奎稍小壬戌至婁北一尺所滅凡六十九日占曰兵起若有喪白衣會爲饑旱國易政又曰兵犯外城大臣誅

四年二月戊辰歲星逾行掩太微上將占曰天下大驚國不安四輔有誅必有兵革天下大赦庚午有流星大

彗字波
本作兩
珥二字

原本缺
其明二
字今依
汲本補
之

原本缺
張大臣

如斗出左攝提流至天津滅有聲如雷五月癸巳熒惑犯輿鬼甲午犯積尸占曰午秦也大臣有誅兵大起後三年太師大冢宰晉國公宇文護以不臣誅皆其應也五年正月乙巳月在氐暈有白虹長丈所貫之而有彗相連接規北斗第四星占曰兵大起大戰將軍死於野時北齊將斛律明月寇邊於汾北築城自華谷至於龍門其明年正月詔齊公憲率師禦之三月己酉憲自龍門度汾水拔其新築五城兵起大戰之應也

六年二月己丑夜有蒼雲廣三文經天自戌加辰四月甲寅朔日有蝕之己卯熒惑逾行犯輿鬼占曰有兵喪

三字今
依汲本
補之

大臣誅兵大起其月又率師取齊宜陽等九城六月齊將攻陷汾州六月庚辰熒惑太白合在張宿相去一尺占曰主人兵不勝所合國有殃

建德元年三月丙辰熒惑太白合壁占曰其分有兵喪不可舉事用兵必受其殃又曰改立侯王有德者興無德者亡其月誅晉公護護子譚公會莒公至崇業公靜等大赦癸亥詔以齊公憲為大冢宰是其驗也七月丙午辰與太白合於井相去七寸占曰其下之國必有重德致天下後四年上帥師平齊致天下之應也九月巳酉月犯心中星相去一寸占曰亂臣在傍不出五年下

有亡國後周武帝伐齊平之有亡國之應也

二年二月辛亥白虹貫日占曰臣謀君不出三年又曰近臣為亂後年七月衛王直在京師舉兵反癸亥熒惑掩鬼西北星占曰大賊在大人之側又曰大臣有誅四月巳亥太白掩西北星壬寅又掩東北星占曰國有憂大臣誅六月丙辰月犯心中後二星占曰亂臣在傍不出三年有亡國又曰人主惡之九月癸酉太白犯左執法占曰大臣有憂執法者誅若有罪十一月壬子太白掩填星在尾占曰填星為女主尾為後宮明年皇太后崩

萬曆二十六年刊

書卷二十一

天志

三十一

三年二月戊午客星大如桃青白色出五車東南三尺所漸東行稍長二尺所至四月壬辰入文昌丁未入北斗魁中後出魁漸小凡見九十三日占曰天下兵起車騎滿野人主有憂又曰天下有亂兵大起臣謀主其七月乙酉衛王直在京師舉兵反討擒之廢爲庶人至十月始州民王鞅擁衆反討平之四月乙卯星孛於紫宮垣外大如拳赤白指五帝座漸東南行稍長一丈五尺五月甲子至上台北滅占曰天下易政無德者亡後二年武帝率六軍滅齊十一月丙子歲星與太白相犯光芒相及在危占曰其野兵人主凶失其城邑危齊之分

野後二年宇文神舉攻拔陸渾等五城十二月庚寅月犯歲星在危相去二寸占曰其邦流亡不出三年辛卯月行在營室食太白占曰其國以兵亡將軍戰死營室衛也地在齊境後齊亡入周

四年三月甲子月犯軒轅大星占曰女主有憂又五官有亂

五年十月庚戌熒惑犯太微西蕃上將星占曰天下不安上將誅若有罪其止

六年二月皇太子巡撫西土仍討吐谷渾八月至伏俟城而旋吐谷渾寇邊天下不安之應也六月庚午熒惑

入鬼占曰有喪旱其七月京師旱十月戊午歲星犯大陵又巳未庚申月連暈規昴畢五車及參占曰兵起爭地又曰王自將兵又曰天下大赦癸亥帝率衆攻晉州是日虹見晉州城上首向南尾入紫宮長十餘丈庚午克之丁卯夜白虹見長十餘丈頭在南尾入紫宮中占曰其下兵戰流血又曰若無兵必有大喪至六年正月平齊與齊軍大戰十一月稽胡反齊王討平之

七年四月先此熒惑入大微宮二百日犯東蕃上相西蕃上將句已往還至此月甲子出端門占曰爲大臣代主又曰臣不臣有反者又曰必有大喪後宣武繼崩高

祖以大運代起十月癸卯月食熒惑在斗占曰國敗其君亡兵大起破軍殺將斗爲吳越之星陳之分野十一月陳將吳明徹侵呂梁徐州總管梁士彥出軍與戰不利明年三月郟公王軌討擒陳將吳明徹俘斬三萬餘人十一月甲辰晡時日中有黑子大如杯占曰君有過而臣不諫人主惡之十二月癸丑流星大如月西流有聲蛇行屈曲光照地占曰兵大起下有戰場戊辰平旦有流星大如三斗器色赤出紫宮凝著天乃北下占曰人主去其宮殿是月營州刺史高寶寧據州反其明年五月帝摠戎北伐後年武帝崩

宣政元年正月丙子月食昴占曰有白衣之會又曰匈奴侵邊其月突厥寇幽州殺略吏人五月帝摠戎北伐六月帝疾甚還京次雲陽而崩六月壬午癸丑木火金三星合在井占曰其國霸又曰其國外內有兵喪改立侯王是月幽州人盧昌期據范陽反改立王侯兵喪之驗也七月辛丑月犯心前星占曰太子惡之若失位後靜帝立爲天子不終之徵也丙辰熒惑太白合在七星相去二尺八寸所占曰君憂又曰其國有兵改立王侯有德興無德亡後年改置四輔官傳位太子改立王侯之應也巳未太白犯軒轅大星占曰女主凶後二年寬

帝崩楊后令其父隋公爲大丞相摠軍國事隋氏受命廢后爲樂平公主餘四后悉廢爲比丘尼八月庚辰太白入太微占曰爲天下驚又曰近臣起兵大臣相殺國有憂其後趙陳等五王爲執政所誅大臣相殺之應也九月丁酉熒惑入太微西掖門庚申犯左執法相去三寸占曰天下不安大臣有憂又曰執法者誅若有罪是月汾州稽胡反討平之十一月突厥寇邊圍酒泉殺略吏人明年二月殺柱國郊公王軌皆其應也十二月癸未熒惑入氐守犯之三十日占曰天子失其宮又曰賊臣在內下有反者又曰國君有繫饑死若毒死者靜帝

禪位隋高祖幽殺之。

宣帝大成元年正月丙午癸丑日皆有背占曰臣爲逾有反叛邊將去之又曰卿大夫欲爲主其後隋公作霸尉迺王謙司馬消難各舉兵反。

大象元年四月戊子太白歲星辰星合在井占曰是謂驚立是謂絕行其國內外有兵喪改立王公又曰其國可霸修德者彊無德受殃其五月趙陳越代滕五王並入國後二年隋王受命宇文氏宗族相繼誅滅六月丁卯有流星一大如雞子出氐中西北流有尾迹長一丈所入月中卽滅占曰不出三年人主有憂又曰有亡國。

靜帝幽閉之應也巳丑有流星一大如斗色青有光明照地出營室抵壁入濁七月壬辰熒惑掩房北頭第一星占曰亡君之誠又曰將軍爲亂王者惡之大臣有反者天子憂其十二月帝親御驛馬日行三百里四皇后及文武侍衛數百人並乘驛以從房爲天駟熒惑主亂此宣帝亂道德馳騁車騎將亡之誠八月辛巳熒惑犯南斗第五星占曰且有反臣道路不通破軍殺將尉迺王謙等起兵敗亡之徵也九月巳酉太白入南斗魁中占曰天下有大亂將相謀反國易政又曰君死不死則疾又曰天下爵祿皆高祖受命羣臣分爵之徵也十月

壬戌歲星犯軒轅大星。占曰：女主憂若失勢。周自宣政元年熒惑太白從歲星聚東井。大象元年四月太白歲星辰星又聚井。十月歲星守軒轅。其年又守翼。東井秦分翼。楚分。漢東爲楚地。軒轅后族。隋以后族興於秦地之象。而周之后妃失勢之徵也。乙酉熒惑在虛。與填星合。占曰：兵大起。將軍爲亂。大人惡之。是月相州段德舉謀反伏誅。其明年三月杞公宇文亮舉兵反。擒殺之。二年四月乙丑有星大如斗。出天厨流入紫宮。抵鈞陳。乃滅。占曰：有大喪。兵大起。將軍戮。又曰：臣犯上。主有憂。其五月帝崩。隋公執國政。大喪。臣犯主之應。趙王。越王。

以謀執政被誅。又荆豫襄三州諸蠻反。尉迥王謙司馬消難各舉兵畔。不從執政。終以敗亡。皆大兵起。將軍戮之。應也。五月甲辰有流星一。大如三斗器。出太微端門。流入翼。色青白。光明照地。聲若風吹幡旗。占曰：有立王。若徙王。又曰：國失君。其月巳酉帝崩。劉昉矯制以隋公受遺詔輔政。終受天命。立王徙王失君之應也。七月壬子歲星太白合於張。有流星大如斗。出五車東北。流光明燭地。九月甲申熒惑歲星合于翼。

靜帝大定元年正月乙酉歲星逆行守右執法。熒惑掩房北第一星。占曰：房爲明堂布政之宮。無德者失之。二

月甲子隋王稱尊號。

高祖文皇帝開皇元年三月甲申太白晝見。占曰：太白經天晝見，爲臣彊，爲革政。四月壬午歲星晝見。占曰：大臣彊有逆謀，王者不安。其後劉昉等謀反伏誅。十一月己巳有流星，聲如墮牆，光燭地。占曰：流星有光，有聲，名曰天保，所墜國安有喜。其九年平陳，天下一統。五年八月戊申有流星數百，四散而下。占曰：小星四面流行者，庶人流移之象也。其九年平陳，江南士人悉播遷入京師。

八年二月庚子填星入東井。占曰：填星所居有德，利以

稱兵。其年大舉伐陳，克之。十月甲子有星孛于牽牛。占曰：臣殺君，天下合謀。又曰：內不有大亂，則外有大兵。牛吳越之星，陳之分野。後年陳氏滅。

九年正月己巳白虹夾日。占曰：白虹銜日，臣有背主。又曰：人主無德者亡。是月滅陳。

十四年十一月癸未彗星孛于虛危，及奎婁。齊魯之分野。其後魯公虞慶則伏法，齊公高潁除名。

十九年十二月乙未星竇於渤海。占曰：陽失其位，災害之萌也。又曰：大人憂。

二十年十月太白晝見。占曰：大臣彊，爲革政，爲易王。右

僕射楊素熒惑高祖及獻后勸廢嫡立庶其月乙丑廢皇太子勇爲庶人明年改元皆陽失位及革政易王之驗也。

仁壽四年六月庚午有星入于月中占曰有大喪有大兵有亡國有破軍殺將七月乙未日青無光八日乃復占曰主勢奪又曰日無光有死王甲辰上疾甚丁未宮車晏駕漢王諒反楊素討平之皆兵喪亡國死王之應煬帝大業元年六月甲子熒惑入太微占曰熒惑爲賊爲亂入宮宮中不安。

三年三月辛亥長星見西方竟天干歷奎婁角亢而沒

至九月辛未轉見南方亦竟天又于角亢頻掃太微帝座于犯列宿唯不及參井經歲乃滅占曰去穢布新天所以去無道建有德見久者災深星大者事大行遲者期遠兵大起國大亂而亡餘殃爲水旱饑饉土功疾疫其後築長城討吐谷渾及高麗兵戎歲駕略無寧息水旱饑饉疾疫土功相仍而有羣盜並起邑落空虛九年五月禮部尚書楊玄感於黎陽舉兵反丁未熒惑逾行入南斗色赤如血如三斗器光芒震耀長七八尺於斗中句已而行占曰有反臣道路不通國大亂兵大起斗吳越分野玄感父封於越後徙封楚地又次之天意若曰

使熒惑句已之除其分野。至七月宇文述討平之。其兄弟悉梟首車裂。斬其黨與數萬人。其年朱燮管崇亦於吳郡擁衆反。此後羣盜屯聚。剽略郡縣。屍橫草野。道路不通。齋詔勅使人皆步涉夜行。不敢遵路。

十一年六月有星孛于文昌東南。長五六寸。色黑而銳。夜動搖。西北行數日至文昌。去宮四五寸不入。却行而滅。占曰。爲急兵。其八月突厥圍帝於鴈門。從兵悉馮城禦寇。矢及帝前。七月熒惑守羽林。占曰。衛兵反。十二月戊寅大流星如斛。墜賊盧明月營。破其衝輜。壓殺十餘人。占曰。奔星所墜。破軍殺將。其年王充擊盧明月。城破。

之。

十二年五月丙戌朔日有食之。既。占曰。日食既。人主亡。陰侵陽。下伐上。其後宇文化及等行弒逆。癸巳大流星墮于吳郡。爲石。占曰。有亡國。有死王。有大戰。破軍殺將。其後大軍破逆賊劉元進于吳郡。斬之。八月壬子有大流星如斗。出王良閣道。聲如墮牆。癸丑大流星如甕。出羽林。九月戊午有枉矢二。出北斗魁。委曲蛇形。注於南斗。占曰。主以兵去。天之所伐。亦曰。以亂代亂。執矢者不正。後二年化及弒帝僭號。王充亦於東都弒恭帝篡號。鄭皆弒逆無道。以亂代亂之應也。

隋書卷二十一
十三年五月辛亥大流星如甕墜於江都占曰其下有
大兵戰流血破軍殺將六月有星孛于太微五帝座色
黃赤長三四尺所數日而滅占曰有亡國有殺君明年
三月宇文化及等弑帝也十一月辛酉熒惑犯太微日
光四散如流血占曰賊入宮主以急兵見伐又曰臣逾
君明年三月化及等殺帝諸王及幸臣並被戮

隋書卷二十一終

菊池桐孫 校點

嘉永壬辰

