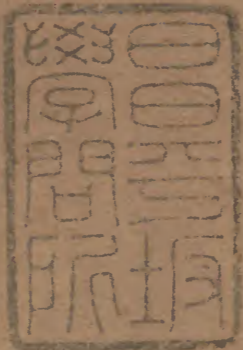


金石錄

五

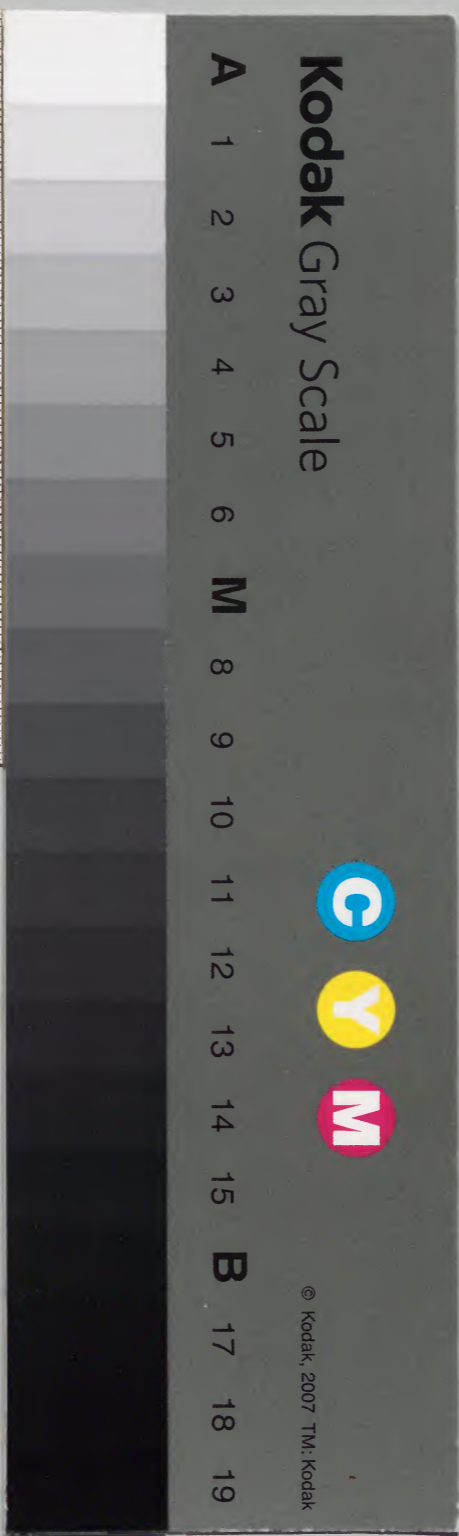


漢書門			
類	號	函	架
一	三	一	二
八	二	三	八

內閣文庫			
漢書	類	號	冊
二	四	七	一
元	函	架	一

內閣文庫			
番號	漢	2471	
冊數	8 (5)		
函號	297	106	

十六之九





金石錄卷第十六

跋尾六

漢

漢車騎將軍馮緄碑

漢魯相晨謁孔子冢文

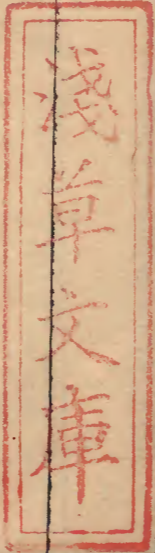
漢廣漢縣令王君神道

漢金鄉守長侯君碑

漢柳孝廉碑

漢衛尉卿衡方碑

漢沛相楊君碑



漢淳于長夏承碑

漢郎中馬君碑

漢武都太守李翕碑

漢博陵太守孔彪碑

漢成陽靈臺碑

漢廷尉仲定碑

漢故民吳公碑

漢司隸校尉魯峻碑

漢桂陽太守周府君頌

漢周府君碑陰

漢石經遺字

漢堂谿典嵩高山石闕銘

漢帝堯碑

漢倉頡廟碑

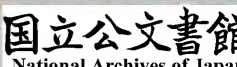
漢庠彰長斷碑

漢車騎將軍馮緄碑

右漢車騎將軍馮緄碑以范曄後漢書考之史云字鴻
卿而碑云皇卿史云初舉孝廉七遷至廣漢屬國都尉
拜御史中丞順帝末持節揚州諸軍事與中郎將滕撫
擊破羣賊今據碑自舉孝廉至爲廣漢屬國都尉凡十

一遷而為中丞與督使徐揚二州討賊皆在為都尉前
 碑云討賊時坐迫州縣正法而史不載又云為隴西太
 守坐問吏辜旬不分去官以羌駭動為四府所表復家
 拜隴西太守而史但言遷隴西太守爾史云為遼東太
 守徵拜京兆尹轉司隸校尉遷廷尉太常拜車騎將軍
 以碑考之緄為遼東太守以前嘗復為治書侍御史遷
 尚書遂為廷尉未嘗拜京兆尹及司隸也史云振旅還
 京師監軍使者張敞承宦者旨奏緄會長沙賊復起攻
 桂陽武陵緄以軍還盜賊復發策免而碑云臨當受封
 以謠言奏河內太守中常侍左悺弟坐遜位史云復拜

廷尉時山陽太守單遷以罪繫獄緄考致其死遷故車
 騎將軍超之弟中官相黨遂共誹章誣緄坐輸左校而
 碑云表荊州刺史李隗南陽太守成晉晉漢史太原太
 守劉瑱不宜以重論坐正法作左校亦皆不合史又云
 為河南尹時上言舊典中官子弟不得為牧人職帝不
 納拜屯騎校尉案別本作屯騎將軍何氏焯從隸釋定
作校尉云漢志將軍但有驃騎次車騎
無屯騎也驃騎車騎位次公下亦不
當復為廷尉葉本作車騎將軍亦誤復為廷尉卒於官
 而碑云復廷尉奏中官子弟不宜典牧州郡獲過左右
 遜位永康元年薨亦當以碑為正碑又云緄諡曰桓而
 史亦不載子嘗謂石刻當時所書其名字官爵不應差



誤可信無疑至於善惡大節則當以史氏爲據今此傳首尾顛倒錯繆如此然則史之所載是非褒貶失其實者多矣果可盡信邪

漢魯相晨謁孔子冢文

右漢魯相晨謁孔子冢文已斷裂闕其上一段其略可見者云建寧元年三月十八日丙申晨又云其四月十一日戊子到官謁孔子冢其他文字雖完皆不可次第魯相晨有兩碑皆在孔子廟中其一碑云臣蒙恩受任符守得在奎婁周孔舊寓又云臣以建寧元年到官其一碑云魯相河南史君諱晨字伯時從越騎校尉拜以

建寧元年四月十一日戊子到官然則斯碑所載名晨者蓋魯相史晨也

漢廣漢縣令王君神道

右漢廣漢縣令王君神道建寧元年十月造縣令字作苓漢人淳質文字相近者多假借用之如縣令字人所用而尚假借何耶案此縣竹令也隸釋云微雜篆體縣字作曰下木略與縣字相混故趙氏誤作廣漢縣令而謂其借苓爲令也又此本無年月趙氏誤合劉讓閣道題字爲一碑故以爲建寧元年十月造

漢金鄉守長侯君碑

右漢金鄉守長侯君碑載其上世云漢興侯公納策濟

太上皇於鴻溝之阨諡曰安國君曾孫酺封明統侯光武中興元孫霸為臨淮太守擁兵從光武平定天下轉拜執法刺姦五威司命大司徒公封於陵侯歐陽公集古錄云執法左右刺姦五威司命皆王莽時官侯霸列傳云霸莽時為隨宰遷執法刺姦而未嘗為五威司命後代伏湛為大司徒封關內侯既薨光武下詔追封則鄉侯而此碑言封於陵侯未知孰是據碑言刺姦司命為光武時官蓋碑之謬余按霸列傳霸薨追封則鄉侯至子昱改封於陵而遂以霸為於陵侯疑亦碑之誤又按高祖紀侯公說項羽歸太公呂后乃封侯公為平國

君今此碑言安國既不同而平國君乃生時稱號如婁敬為奉春君之類碑以為諡恐亦非是又酺封明統侯漢書功臣表亦不載不知碑何所據也

漢柳孝廉碑

右漢柳孝廉碑云君諱敏共先蓋五行星下闕二十一字八舍柳宿之精也其說亦可謂怪矣自戰國以來聖人不作諸子百家異端怪說紛然而起其弊至東漢而極焉自非豪傑之士卓然不為流俗所移未有不從而惑者也若此碑直以柳君得姓出於柳宿果何所據哉

漢衛尉卿衡方碑

右漢衛尉卿衡方碑有云感昔人之凱風悼蓼儀之劬勞以蓼莪爲蓼儀他漢碑多如此蓋漢人各以其學名家故所傳時有異同也

漢沛相楊君碑

右漢沛相楊君碑歐陽公集古錄云碑首尾不完失其名字余按楊震碑沛相名統震長子富波侯相牧之子也

漢淳于長夏承碑

右漢淳于長夏承碑云君諱承字仲充東萊府君之孫太尉掾之中子中郎將弟也案中郎將上隸釋有右字累葉牧守印

綬典據十有餘人皆德任其位名豐其爵是故寵祿傳於歷世策勳著於王室君鍾其美受性淵懿含和履仁治詩尚書兼覽羣藝靡不尋暢州郡更請屈已匡君爲主簿督郵五官掾功曹上計掾守令冀州從事又云察孝不行太傅胡公歆其德美旌招俯就羔羊在公四府歸高除淳于長又云年五十有六建寧三年六月癸巳淹疾卒官碑在今洺州元祜閒因治河隄得於土壤中建寧靈帝時年號也距今千歲矣而刻畫完好如新余家所藏漢碑二百餘卷獨此碑最完

漢郎中馬君碑

右漢郎中馬君碑文字殘缺所可見者字元海而已

案

釋云又云其先賜號馬服因遂氏焉又云以和平元年

舉孝廉除郎中謙虛接下冠名三署

案舊作三省葉本從隸釋作署

云年四十元嘉三年正月卒又云夫人年五十五建寧

三年十二月卒其他不可考究矣

漢武都大守李翁碑

漢時文字多與今隸書不合皆依石本錄之

右漢武都大守李翁碑文字首尾完好云漢故武都大

守漢陽阿陽李君諱翁字伯都其後歷敘在郡治蹟云

郡西狹中道危難阻峻緣崖俾閣兩山壁立隆崇造雲

下有不測之谿阨窄促迫財容車騎進不能濟息不得

駐數有顛覆隕墜之害君勅衡官有秩李瑾掾仇審因

常繇道徒案謝本無徒字鑿燒破析刻召崔嵬滅高就埤柙致

土石堅固廣大可以夜涉四方無雍行人懽悃民歌德

惠穆如春風乃刊斯石其後有頌詩最後題建寧四年

六月十三日壬寅造云

漢博陵太守孔彪碑

案碑彪作震字

右漢博陵太守孔彪碑歐陽公集古錄云孔君碑者其

名字摩滅不可見而世次官闕粗可考云孔子十九代

孫穎川君之元子也舉孝廉除郎中博昌長拜尚書侍

郎治書侍御史博陵太守遷下邳相河東太守建寧四

年十月卒其終始略可見惟其名字皆亡為可惜也今此碑雖殘闕而名字尚完可識云君諱彪字元上又韓府君孔子廟碑陰載當時出錢人名亦有尚書侍郎孔彪元上與此書正同惟孔君自博陵再遷為河東太守而碑額題故博陵太守孔府君碑漢人多如此然莫曉其何謂也

案隸釋云蓋博陵之人相與立碑耳

漢成陽靈臺碑

右漢成陽靈臺碑成陽屬今雷澤碑略云堯母慶都仙歿蓋葬於茲欲人不知名曰靈臺歐陽公集古錄以謂自史記地志及水經諸書皆無堯母葬處余按班固西

漢劉昭東漢地里志皆云成陽有堯冢靈臺而東漢志章帝元和二年東巡守將至泰山道使使者奉一太牢祠帝堯於濟陰成陽靈臺與章帝紀所載正同帝紀章懷太子注引郭緣生述征記云成陽縣東南有堯母慶都墓上有祠廟堯母陵俗亦名靈臺文母水經注今成陽城西二里有堯陵陵南一里有堯母慶都陵於城為西南稱曰靈臺蓋兩漢史所載似以靈臺為堯冢惟此碑與述征記水經乃直指為堯母冢爾然水經云在成陽西南而述征記云在東南未知孰是又集古錄云諸書俗本多作城陽獨此碑為成陽當以碑為正余嘗考

之成陽縣名屬濟陰郡城陽乃王國名漢文帝二年以
封齊悼惠王子章者漢志所載各異未嘗差誤也碑有
廷尉某歐陽公以為姓名摩滅不可讀今驗其缺處姓
下隱隱有定字知其名定而其後云濟陰太守審晃成
陽令管遵各遣大掾輔助仲君知其姓仲仲氏世為成
陽人定有墓在雷澤碑尚存其額題漢故廷尉仲君碑
有云表祠唐堯為漢祈福又云為廷尉卿託病乞歸修
堯靈臺黃屋三十餘上聽拜太中大夫云
人云冢正在城西
南蓋述征記誤也

漢廷尉仲定碑

右漢廷尉仲定碑在今濮州雷澤其額題漢故廷尉仲
君之碑碑載官閥甚詳雖殘闕然尚可次第其略云君
諱定聖漢龍興家於成陽父張掖廣漢太守以父勳拜
琅邪太守南陽陰府君察孝不行南郡胡公除濟陰復
舉孝廉拜尚書左丞除郎中遷彭城呂長徵試博士太
傅下邳趙公舉君高行遷豫州刺史將軍從事遷符節
令豫章太守徵議郎拜大尚書遜位復徵拜將軍長史
遷城門校尉執金吾拜太中大夫遷廷尉卿託病乞歸
修堯靈臺黃屋三十餘上聽拜太中大夫臺成事訖上
以君先帝舊臣策令州郡以禮特遣熹平元年孟秋上

旬君遘疾不瘳於是門生養徒故吏鄉黨刊石勒銘樹碑表道焉兩漢遷拜次第史既不能詳載而石刻類皆摩滅難考今此碑所載詳悉故盡著之所謂南郡胡公者廣也太傅下邳趙公者峻也按定漢史無傳惟風俗通元和姓纂具載姓名官爵云

漢故民吳公碑

右漢吳公碑其額題漢故民吳公之碑碑云熹平元年十二月上旬吳公仲山其他刻畫完好如新文辭頗拙陋書亦怪而不工然漢時石刻存者漸少而此碑特完故錄之以資博覽

漢司隸校尉魯峻碑

右漢司隸校尉魯峻碑云君諱峻字仲嚴酈道元注水經引戴延之西征記曰焦氏山北金鄉山有漢司隸校尉魯恭冢冢前有石祠四壁皆青石隱起自書契以來忠臣孝子貞婦孔子及七十二弟子形像像邊皆刻石記之今墓與石室尚存惟此碑為人輦置任城縣學矣余嘗得石室所刻畫像與延之所記合又其他地里書如方輿志寰宇志之類皆作峻惟水經誤轉寫為恭爾

案顧氏藹吉云水經注所載乃石壁畫象非此碑也

漢桂陽太守周府君頌

右漢桂陽太守周府君頌歐陽公集古錄云府君字君光而名已譌闕不可辨圖經但云周府君而不著其名後漢書又無傳遂不知爲何人而曾子固言嘗得此碑於知韶州王之才之才以書來言曲江縣圖經周府君名昕字君光則永叔云圖經不載其名者蓋考之未詳也今此本雖譌闕然究其點畫殊不類昕字二公所說既不同而韶州圖經余家偶無有皆未可知也當考之

予後見市中印本歐陽公廬陵集別有一跋尾云周君名憬憬字頗近之

漢周府君碑陰

右漢周府君碑陰題名凡三十一人姓氏具存按鄜道

元注水經瀧水南運曲江縣東縣昔號曲紅曲紅山名也而東西兩漢史皆作曲江今據此碑自縣長區社而下凡十七人皆書爲曲紅則是當時縣名曲紅無可疑者不知兩漢史皆作曲江何也

漢石經遺字

右漢石經遺字者藏洛陽及長安人家蓋靈帝熹平四年所立其字則蔡邕小字八分書也其後屢經遷徙故散落不存今所有者才數千字皆土壤埋沒之餘摩滅而僅存者爾按後漢書儒林傳敘云爲古文篆隸三體者非也蓋邕所書乃八分而三體石經乃魏時所建也

金石錄 卷十六 十一
又按靈帝紀言詔諸儒正五經文字刻石立於太學門外蔡邕傳乃云奏求正定六經文字既已不同而章懷太子注引洛陽記所載有尚書周易公羊傳論語禮記今余所藏遺字有尚書公羊傳論語又有詩儀禮然則當時所立又不止六經矣洛陽記又云禮記碑上有諫議大夫馬日磾議郎蔡邕等名今論語公羊後亦有堂谿典馬日磾等姓名尚在據邕傳邕以經籍去聖久遠文字多繆俗儒穿鑿疑誤後學乃奏求正定自書於碑於是後儒晚學咸取正焉今石本既已摩滅而歲久轉寫日就譌舛以世所傳經書本校此遺字其不同者已

數百言又篇第亦時有小異使完本具存則其異同可勝數耶然則豈不可惜也哉而後世學者於去古數千百歲之後盡絀前代諸儒之論欲以己之私意悉通其說難矣余既錄為三卷又取其文字不同者具列於卷末云

漢堂谿典嵩高山石闕銘

右漢堂谿典嵩高山石闕銘云中郎將堂谿典伯并熹平四年來請兩嵩高山廟按後漢書靈帝紀熹平五年復崇高山名為嵩高山章懷太子注引前漢書武帝祀中嶽改嵩高為崇高東觀記曰使中郎將堂谿典請兩因

上言改之復爲嵩高今此銘乃熹平四年可以正漢史
之誤又蔡邕傳注引先賢行狀云典字子度而延篤傳
注又作季度今此碑乃云字伯并亦當以碑爲正

漢帝堯碑

右漢帝堯碑云帝堯者昔世之聖王也其先出自塊隗
翼火之精有神龍首出於常羊又云名紀見乎河雒爰
嗣八九慶都與赤龍交而生伊堯又云侯伯遊於元河
之上龍龜負銜投鈴受與然後堯乃受命其說出於讖
緯可謂怪妄不經矣堯之所以爲聖者豈假此也哉

漢倉頡廟碑

右漢倉頡廟碑文字殘闕其略可辨者有云倉頡天生
德於大聖四目靈光爲百王作憲而其銘曰穆穆聖倉
知其爲倉頡碑也考其歲月蓋熹平六年立

漢庠彰長斷碑

右漢庠彰長斷碑在華陰已斷裂惟存下一段故其姓
名皆亡矣所可見者有云先高祖時以吏二千石自齊
臨淄徙充關中祖字興先爲執金吾弟颺漁陽太守又
云元初元年遭家不造三歲喪父事母有柴穎之行初
仕爲縣主簿功曹郡諸曹史帳下司馬劉君招命署議
曹掾假除百石遷補任尉假印綬守廣平下曲陽令庠

彰長熹平二年秋七月寢疾不豫最後題熹平六年十月九日辛酉造按史記及漢書本紀高祖九年徙齊楚大族昭屈景懷田五姓關中而其四姓皆楚人自齊徙者惟田氏爾然則此碑所謂高祖時自齊臨淄徙者其人必姓田氏也按第五氏亦云自齊徙關中然本亦出於田氏也序彰東西漢史皆作斥章

金石錄卷第十六

金石錄卷第十七

跋尾七

漢

漢梁相費汎碑

漢堂邑令費君碑

漢費君碑陰

漢太尉陳球碑

漢華嶽碑

漢太尉郭禧碑

漢郭禧碑陰

金石錄

卷十七

雅雨堂

漢郭禧後碑

漢樊毅西嶽碑

漢禹廟碑

漢冀州從事郭君碑

漢逢童碑

漢逢童碑陰

漢三公碑

漢穀阮君神祠碑

漢穀阮君神祠碑陰

漢無極山碑

漢揚州刺史敬君碑

漢橐長蔡湛頌

漢蔡湛碑陰

漢安平相孫根碑

漢涼州刺史魏君碑

漢碭孔君神祠碑

漢梁相費汎碑

右漢梁相費汎碑在湖州其額題漢故梁相費君之碑
碑云梁相諱汎字仲慮此邦之人也其先季文為魯大

夫有功封費因妣為姓

案碑季文乃季友之
訛妣別本作以非

秦項兵起

避地於此遂留家焉予家所收姓氏文字麤備以諸書
參考頗多抵牾不合姓苑云費氏禹後漢有長房蜀志
有丞相禕又云令琅邪亦有此姓音父位反李利涉編
古命氏云費氏出自魯桓公少子季友有勳於社稷賜
汶陽之田封邑於費子孫氏焉漢有費將軍其後有費
忠費柔柔適蜀爲寧蜀人忠之孫徙於荊州後遷江夏
忠十代孫奕奕孫禕又家於蜀晉平蜀禕之子承復歸
江夏林寶元和姓纂云費氏亦音祕史記紂幸臣費中
夏禹之後楚有無極漢有直蜀有禕晉有詩又云琅邪
費氏直之後也陳湘姓林云費氏音蜚夏禹之後余嘗

考之此字有兩姓音讀不同源流亦異其一音蜚嬴姓
出於伯翳史記所載費昌費中楚費無極漢費將軍費
直費長房蜀費禕之徒是其後也其一音祕姬姓出於
魯季友姓苑所載琅邪費氏而此碑所謂梁相費君是
其後也然則姓苑姓纂姓林皆云夏禹之後姓纂又云
亦音祕及謂琅邪費氏爲直之後皆其差誤而編古命
氏以費將軍費禕之徒出於魯季友亦非也余又按春
秋僖公賜季友汶陽之田及費而左傳亦以謂季友有
功於魯受費以爲上卿今以爲季友有功封費者蓋碑
之誤

漢堂邑令費君碑

右漢堂邑令費君碑云惟熹平六年無射之月堂邑令費君寢疾卒嗚呼哀哉於是夫人元弟卜裔追而誄之其後有銘詩碑所述費君事不甚詳悉而其名字世次官秩具載於碑陰今附於後

漢費君碑陰

右漢費君碑陰云君諱鳳字伯簫梁相之元子九江太守之長兄也世德襲爵銀艾相亞又云君踐郡右職三貢獻計漢安二年吳郡太守東海郭君以君有委蛇之節自公之操年三十一舉孝廉拜郎中除陳國新平長

遂宰堂邑其後為五字龍語詞頗古雅而時時殘闕不

可次序其前題君舅家中孫甘陵石勛字子才所述云

案何氏焯云勳萊本作勛蓋勛字爾隸釋作勛亦誤顧氏藹吉云疑是勳字之異

漢太尉陳球碑

右漢太尉陳球碑球有兩碑皆在下邳其一已殘闕此碑差完可考前代碑碣與史傳多抵牾而球碑所載官閱事跡與傳合東漢之末政在閹寺威福下移其勢蓋可畏也而一時眾君子猶奮不顧身力排其姦雖遭屠戮而不悔志雖不就然亦可謂壯哉如球是已使當時士大夫能屈已以事之則富貴可長保矣然君子固未

冑以彼而易此也

漢華嶽碑

右漢華嶽碑集古錄云碑以周禮職方氏爲識方氏者疑當時周禮之學自如此蓋識志其義通也余按袁逢華嶽碑亦引職方氏乃用職字蓋漢人簡質字相近者輒假借用之初無意義爾

漢太尉郭禧碑

右漢太尉郭禧碑文字殘闕所存才百許字其可見者公諱禧字君房而已禧郭躬從孫也其事跡附見躬列傳云少明習家業兼好儒學有名譽延熹中爲廷尉建

寧一年代劉寵爲太尉而靈帝紀亦云是年十一月禧爲太尉章懷太子注云字公房扶溝人也郭氏世爲陽翟人自躬以下皆葬陽翟其墓尚存今此碑闕處猶有陳留扶溝字疑禧嘗寓居是邑其卒也返葬故鄉而漢書注遂以爲扶溝人恐誤

漢郭禧碑陰

右漢郭禧碑陰其首有四大字云故吏人名其下列故吏密張立度成匡師張協子通雒陽李蒼子考故民河南陰德紀信以下凡百餘人又有右河南右河內郡右弘農郡右扶風郡字畫完好者甚多筆法淳古可愛

漢郭禧後碑

右漢郭禧後碑殘闕尤甚其略可辨者云惟光和二年夏五月甲寅大中大夫故大尉郭公薨又云公之嗣子故五原太守餘不復成文而其額題漢故太尉郭公神道字畫尚完云後漢書列傳既不載禧所終而靈帝紀但云建寧三年夏四月太尉郭禧罷亦不言其為何官今以碑考之乃知其罷為大中大夫而卒於光和二年也五原太守名鴻後為司隸校尉封成安鄉侯

漢樊毅西嶽碑

右漢樊毅西嶽廟碑云弘農太守河南樊君諱毅歐陽

文忠公集古錄云據此碑乃即時所立而太守生稱諱者何哉按春秋左氏傳周人以諱事神名終將諱之而禮卒哭乃諱鄭氏以謂敬鬼神之名也諱避也生者不相避名衛侯名惡大夫有石惡君臣同名春秋不非又漢宣帝元康二年詔曰聞古天子之名難知而易諱也今上書觸諱以犯罪者朕甚憐之其更諱詢諸觸諱在令前者赦之蓋卒哭而諱其名實始於周而生死皆稱諱西漢已如此矣然則生曰名死曰諱又出於近世也有以見後世忌諱愈密如此然生而稱諱見於石刻者甚衆不獨此碑也

漢禹廟碑

右漢禹廟碑云光和二年十二月丙子朔十九日甲午皮氏長南陽章陵劉尋孝嗣丞安定烏氏樊璋元孫其後敘禹平水土之功而最後有銘文多殘闕不能盡識碑在龍門禹廟

漢冀州從事郭君碑

右漢郭君碑名字已殘闕其額題曰冀州從事郭君之碑碑云其先出高辛興自於周闕字蕃虞郭在河魏之間遭晉荒彊乃喪厥土奕世孳孳職思其勳子孫纓布家於樂土因國爲氏又云歷郡諸曹掾史主簿督郵五

官掾功曹又云光和二年終三年十月葬又云哀哀考妣追惟賈靈卜商號咷喪子失明據此乃父母生而稱考妣也爾雅云父爲考母爲妣郭璞注引禮記生曰父母妻死曰考妣嬪今世學者從之而璞援據諸書以爲非生死之異稱猶今謂兄爲舅妹爲媢爾今此碑漢人所爲已不用戴氏之說以此知璞爲有據然禮經行於世久既有此論事親者所當避也

漢逢童碑

右漢逢童碑刻畫完好云童子諱盛字伯彌薄令之元孫遂成君之曾孫安平君之孫五官掾之長子也又云

年十有二歲在協洽五月乙巳噓吸不反天隕精鬼於是門生東武孫理下密王升等案謝本升作舟共刊石敘述才美以銘不朽焉其後題光和四年四月五日丁卯立碑舊在濰州昌邑縣近歲移置郡中云

漢逢童碑陰

右漢逢童碑陰題云右家門生右縣中士大夫凡十三人有督郵璉敏賓璉后升司文叔盛姓字桉璉與司文姓氏書皆不載今誌於此

漢三公碑

右漢三公碑歐陽公集古錄有北嶽碑云文字殘闕尤

甚其可見者曰光和四年以此知為漢碑爾其文多言珪幣牲酒黍稷豐穰等事其後二人姓名偶可見云南陽冠軍馮巡字季祖甘陵夏方字伯陽余嘗託人於北嶽訪求前代刻石幾盡獨無漢碑今此碑所書事及二人姓名與集古所載皆同又光和四年立惟其額題曰三公之碑而集古以為北嶽碑豈歐陽公未嘗見其額乎三公者山名其事亦載於白石神君與無極山碑三山皆在真定元氏云

漢穀阮君神祠碑

右漢穀阮君神祠碑歐陽公集古錄云穀阮君祠今謂

之五部神廟其像有石隄西成樹谷五樓先生東臺御史王翦將軍莫曉其義今此碑有云石隄樹谷南通商雒又云前世通利吏民興貴有御史大夫將軍牧伯故爲立祠以報其功乃知石隄樹谷御史將軍之號自漢以來有之流俗相傳其所從來遠矣而水經鄭縣城南山北有五部神廟前有碑光和四年鄭縣令河東裴裴君畢字君先立又知五部神自齊魏閒已有此號矣裴君水經以爲名畢而集古錄云名畢今詳其點畫頗近畢字疑集古錄誤

漢穀阮君神祠碑陰

右漢穀阮君神祠碑陰縣吏及鄉人題名其完好可識者二百餘人摩滅者又百餘人小字淳勁可喜歐陽公集古錄所未嘗有也

漢無極山碑

右漢無極山碑按顏之推家訓曰詩云有渰萋萋興雲祁祁毛傳云渰陰雲貌萋萋雲行貌祁祁徐也箋云古者陰陽和風雨時其來祁祁然不暴疾也按渰已是陰雲何勞復云興雲祁祁雲當爲雨俗寫誤爾班固靈臺詩云習習祥風祁祁甘雨此其證也據此則本作雲字之推改爲雨耳而陸德明經典釋文亦云本作興雲

非也蓋德明據顏氏說改之故後來本皆作雨今此碑
銘文有云興雲祁祁雨我公田遂及我私乃知漢以前
本皆作興雲顏氏說初無據特私意耳案漢書食貨志
韓詩外傳及呂氏春秋務本篇所引皆同唯後漢左雄
傳作興雨李善注班固靈臺詩引毛詩曰興雨祁祁然
則作興雲者韓詩也興雨者毛詩也固不可謂其
無據又祁祁今詩作祈祈舊本竝不爾當是誤刻

漢揚州刺史敬君碑

右漢敬使君碑在河東平陽其額題云漢揚州刺史敬
君之銘碑已殘闕其名字皆亡略可辨者嘗辟司隸從
事又爲治書御史最後云年五十三光和四年閏月遭
疾而卒其他不復可考按姓苑載風俗通有敬歆漢末

爲揚州刺史元和姓纂亦云歆平陽人而後周書敬珍
傳唐書宰相世系表歆皆作韶余後得後魏敬曦造像
碑亦作韶乃知姓苑姓纂之謬又集古錄此碑凡再出
其一題敬仲碑云名字已摩滅獨首有敬仲字故寓其
名耳疑其人姓田也其一題無名碑所載事皆同蓋歐
陽公未嘗見其額爾

漢橐長蔡湛頌

右漢橐長蔡湛頌云君諱湛字子德河內脩武人也又
云舉孝廉辭讓應司徒府除廣川長復辟太尉熹平四
年六月詔書其下斷闕似是敘述遷橐長及在官政績

又云三年遷高邑令吏民追思於是故吏栗尹等相與合會立碑起頌刊斯石焉其後有銘最後題光和四年十二月詔書遷并州刺史其大略如此其他文字殘闕不可考矣

漢蔡湛碑陰

右漢蔡湛碑陰載出錢人名有故吏賤民議民故三老故處士義民其稱故吏義民之類他漢碑多有之惟議民賤民獨見於此碑然莫詳其義

漢安平相孫根碑

右漢安平相孫根碑云府君諱根字元石司空公之伯

子樂安太守之兄子漢陽太守侍御史之兄乘氏令之考厥先出自有殷元商之系子湯之苗又云聖武定周封比干之墓嗣裔分析避地匿軌姓曰孫焉又云遷鄆長雍奴令換元氏考城令諫議大夫拜議郎謁者遷荊州刺史徵拜議郎遷安平相年七十有一光和四年十二月乙巳卒碑在今高密縣所謂司空公者桓帝紀永壽三年太常孫朗爲司空注云朗字代平北海人漢三公名亦云朗北海高密人予嘗觀漢時碑碣載其家世皆止書官爵蓋爲子孫作銘不欲名其父祖爾此最爲得體然非當代顯人則遂莫知其爲何人也又按姓苑

姓纂諸書皆云孫氏周文王子衛康叔之後衛武公子耳為衛上卿因氏焉今此碑乃云出於商比干之後蓋古人或因賜姓名氏或以官或以諡或以封或以居或以王父字為氏故姓氏雖同而源流或異書傳闕漏不載者多矣

漢涼州刺史魏君碑

右漢涼州刺史魏君碑文字殘闕族系名字皆不可考其粗可見者察孝廉除郎中尚書侍郎右丞卒於光和四年而其額題涼州刺史魏君碑云

案隸釋云碑有其字曰元丕

漢碭孔君神祠碑

右漢碭孔君神祠碑其前題漢故行梁相事碭孔君之神祠文詞字畫皆古怪而不工又時有難曉處然刻畫甚完孔君者名耽字伯本

金石錄卷第十七

漢劉寬碑陰

漢尉氏令鄭君碑

漢趙相劉衡碑

漢陳君碑

漢陳仲弓碑

漢陳仲弓碑陰

漢陳仲弓壇碑

漢園今趙君碑

漢周公禮殿記

漢巴郡太守樊君碑

漢綏民校尉熊君碑

漢宗資墓天祿辟邪字

漢司空宗俱碑

漢馮使君墓闕銘

漢高陽令楊君碑陰

漢浚儀令衡立碑

漢光祿勳劉曜碑

漢成陽令唐君頌

右漢成陽令唐君頌云君諱扶字正南字畫尚完而歐陽公集古錄乃云其名殘缺何哉碑額題漢故成陽令

唐君之頌在今濮州雷澤縣古成陽也

漢唐君碑陰

右漢唐君碑陰載出錢造碑人有故從事故督郵故吏處士門生門童等姓名按唐君碑云處士閻葵班等刻石樹頌而碑陰又有故吏閻葵巴處士閻葵楚閻葵姓不見於前史而姓苑姓纂之類亦皆不載蓋前代氏族或因改易或浸微不顯遂泯沒而無傳者甚衆今世所有姓氏書類多簡畧不完惟時時見於石刻者余每記之以裨姓氏書之闕云

漢白石神君碑

右漢白石神君碑其畧云白石神君者居九山之數參三條之一兼將軍之號秉斧鉞之威體連封龍氣通北岳幽讚天地長育萬物觸石而起膚寸而合不終朝日而澍雨沾洽自前後國縣屢有所請指日刻期應時有驗猶自挹損不求禮秩縣界有六名山三公封龍靈山得法食去光和四年三公守民蓋高等始爲無極山詣太常求法食相縣以白石神君道德灼然乃具載本末上書求依無極案上書別本作上尚書卽蒙聽許于是遂開拓舊兆改立殿堂其餘首尾尚皆完好可讀文多不備載其曰居九山之數參三條之一莫曉爲何語也案此不過崇飾之詞

耳九山三條
見尚書注疏

漢幽州刺史朱龜碑

右漢幽州刺史朱龜碑在今亳州酈道元注水經云渦水東逕朱龜墓北東南流冢南枕道有碑題云漢故幽州刺史朱君之碑龜字伯靈光和六年卒官今以碑考之與道元所載皆合歐陽公集古錄云龜之事跡不見史傳獨見于此碑爾余按後漢書西南夷傳熹平五年諸夷反叛執蜀郡太守雍陟遣御史中丞朱龜討之不能兄太尉掾李顥建策討伐乃以顥為益州太守發板楯蠻擊破平之常璩華陽國志亦載其事與史同惟史

與華陽國志皆言龜不能克而碑云蠻夷授首乞降二說不同疑碑所書非實錄也

漢朱龜碑陰

右漢朱龜碑陰文字殘缺初余讀酈道元注水經云朱龜碑陰故吏姓名多上谷代郡人知此碑有陰因託人就亳社模得之附於碑後

漢都鄉正街彈碑

右漢都鄉正街彈碑在汝州界故昆陽城中文字摩滅不可考究其歲月畧可見蓋中平二年正月而其額題都鄉正街彈碑莫知其為何碑也

案街彈之義見周禮里宰注

漢太尉劉寬碑

右漢太尉劉寬碑寬有兩碑皆在洛陽上東門外官道傍此碑據藝文類聚乃桓麟撰後碑不知何人所為然字體則同也

漢劉寬碑陰

右漢劉寬碑陰寬兩碑皆有陰此後碑陰也唐咸亨中碑仆於野其裔孫周王記室參軍爽字元爽重為建立寬以中平二年卒據靈帝紀以光和七年十二月改元中平以歷推之是歲甲子至明年當為乙丑而爽書為甲子誤矣

漢尉氏令鄭君碑

右漢尉氏令鄭君碑云君字季宣聘君之孫而其名已殘缺其他字畫時有可識處皆斷續不成文理畧可見者年五十有七卒于中平二年而碑陰題尉氏故吏處士人名知其為尉氏令爾

漢趙相劉衡碑

右漢趙相劉衡碑云君諱衡字元宰濟南東平陵人也厥先尚矣聖漢龍興其下殘缺又云爰啟冀土遷於岱陰自康侯以來奕世丕承又云敦海王帝之冢弟不遵憲典君以特選為郎中令以兄琅邪相憂即日輕舉州

察茂材除修令遷張掖屬國都尉以病徵拜議郎遷東
缺一屬國都尉不行拜趙相在位三歲拜議郎年五十
有三以中平四年二月戊午卒其四月己酉葬其餘文
字完好者尚多按後漢書教海王名悝桓帝弟也衡墓
與碑在今齊州歷城縣界中古平陵城傍余嘗親至墓
丁觀此碑因模得之墓前有石獸制作甚土云

漢陳君碑

右漢陳君碑文字殘缺不完其畧可識者云君諱度字
妙高陳國相人案隸續云本是柘人陳國又云武王克
有柘縣趙氏誤認柘作相商封先代之後以元女大姬配胡公至厲公生公子完

奔齊其後斷續不復成文而最後題中平四年九月二
十日己丑立云

漢陳仲弓碑

右漢陳仲弓碑其額題云漢文範先生陳仲弓之碑碑
文字已漫滅蔡邕字畫見于今者絕少故雖漫滅之餘
尤為可惜以校集本不同者已數字惜其不完也按邕
集仲弓三碑皆邕撰其一碑云中平三年秋八月丙子
卒而三碑皆云春秋八十有三後漢書仲弓傳以為中
平四年年八十四卒于家者疑傳誤

漢陳仲弓碑陰

金石錄 卷十八 六
右陳仲弓碑陰故吏姓名多已剝缺蔡邕小字八分惟此與石經遺字爾石經字畫謹嚴而此碑陰尤放逸可愛

漢陳仲弓壇碑

右漢陳仲弓壇碑其額題故太邱長潁川陳君壇其他文字摩滅不可盡識按蔡邕集有仲弓三碑以集本校之此碑非邕撰者然字畫亦奇偉惜其殘缺不完也

漢圉令趙君碑

右漢圉令趙君碑其額題漢故圉令趙君之碑而最後題初平元年十二月二十八日立碑已譌缺名字皆不

可考所可見者有云郡仍署五官掾功曹州辟從事司徒楊公辟遷圉令播德二城風曜穆清被疾去官年六十有八以中平五年冬十一月卒後有銘詩特完好其辭云天實高惟聖同戲我君羨其縱體弘仁蹈中庸所臨歷有休功追景行亦難雙刊金石示萬邦其辭頗爾雅故錄之

漢周公禮殿記

右漢周公禮殿記者今成都府學有漢時所建舊屋柱皆正方上狹下濶此記在柱上刻之靈帝初平五年立距今蓋千年矣而字畫完好可讀當時石刻在者已往

往摩滅此記託於屋楹乃與金石爭壽亦異矣記有云
甲午年故府梓潼文君增造吏舍二百餘間按華陽國
志有文參字子奇梓潼人平帝用為益州太守不從王
莽公孫述先武嘉之疑此記所載即其人也蓋光武建
武十年歲次甲午云

漢巴郡太守樊君碑

右漢巴郡太守樊君碑云君諱敏字昇達肇祖宓戲遺
苗后稷為堯種樹舍潛於岐案舍別本作舍天顧曹甫乃萌昌
發周室衰微霸伯匡弼案伯諫釋作位暫為韓魏魯分為楊充
曜封邑厥土河東楚漢之際或居于楚或集于梁君纘

其緒華南西壘又云總角好學治嚴氏經貫穿道度無
文不覩於是國君備禮招請濯冕題冠傑立忠憲有夷
史之直卓密之風鄉黨見歸察孝除郎永昌長史遷蕩
渠令大將軍辟光和之末京師擾攘雄狐綏綏冠履同
囊投核長驅案投核二字從葉本即投劾也謝本作投械注本作板屋並非畢志枕邱
國復重察辭病不就再奉朝聘七辟外臺常為治中諸
部從事又云季世不祥米巫疔瘡案舊本並作瘡從碑文姦狡竝
起諂附者眾案葉本諂作陷君執一心賴無污恥復辟司徒道
隔不往牧伯劉公表授巴郡以助義都尉養疾閭里又
行褒義校尉年八十有四歲在汁洽紀驗期臻奄忽藏

形其後有銘最後題建安十年二月上旬造案目錄作三月金石文字記亦作三月他漢碑類多刊缺而此碑獨首尾完好故載其大畧於此所謂米巫凶虐者謂張角也案何氏焯云此謂張魯爾

漢綏民校尉熊君碑

右漢熊君碑其名字皆殘缺案集古錄云名喬隸釋云此碑敘先世祖之下云君喬字漢舉喬上闕一字必父也歐陽說非是其額題漢故綏民校尉騎都尉桂陽曲紅灌陽長熊君之碑初予得桂陽太守周君碑陰據水經注以為曲江漢時本名曲紅今此碑及額亦皆作紅乃知酈道元為有據也

漢宗資墓天祿辟邪字

右漢天祿辟邪字在南陽宗資墓前石獸膊上歐陽公集古錄按黨錮傳云資祖均自有傳見章懷太子注今後漢書有宋均傳云南陽安衆人而無宗均傳疑黨錮傳轉寫宋為宗爾蜀志有宗預南陽安衆人豈安衆當漢時有宗宋二族而字與音皆相近遂致訛謬邪此說非是余按後漢書均族子意傳云意孫俱靈帝時為司空而靈帝紀建寧四年書太常宗俱為司空注云俱字伯儷南陽安衆人熹平二年書司空宗俱薨又姓苑載南陽安衆宗氏云後漢五官中郎將伯子司隸校尉河內太守均均族兄遼東太守京京子司隸校尉意孫司空

俱元和姓纂所書亦同則均姓爲宗無可疑者當章懷太子爲注及林寶撰姓纂時尚未差謬至後來始轉寫爲宋爾余旣據詳審遂于家藏後漢書均列傳用此說改定云

漢司空宗俱碑

右漢司空宗俱碑云公諱俱字伯儷南陽安衆人也而其額題漢故司空公之碑按後漢書宋均傳均族子意意孫俱靈帝時爲司空余嘗得宗資墓前石獸膊上刻字因以後漢帝紀及姓苑姓纂等諸書參考以謂自均而下其姓皆當作宗而列傳轉寫爲宋誤也後得此

碑益知前言之不謬碑已殘缺不成文理而呈秩姓名鄉里特完好可考故詳著之

漢馮使君墓闕銘

右漢馮使君墓闕銘云故尚書侍郎河南京令豫州幽州刺史馮使君神道按後漢書馮緄傳緄父煥安帝時爲幽州刺史而緄碑亦云幽州君之元子此字在宕渠緄墓前雙石闕上知其爲煥也

漢高陽令楊君碑陰

右漢高陽令楊君碑陰歐陽公集古錄云余家集錄得楊震墓域中漢碑四震及沛相繁陽高陽令碑并得碑

陰題名然得時參錯不知為何碑之陰也集古所有余盡得之又各以碑陰附于碑後其曰懷陵園令蔣禧字武仲者沛相碑陰也其曰故吏故民故功曹史故門下佐者繁陽令碑陰也其曰右後公門生右沛君門生者高陽令碑陰也

漢浚儀令衡立碑

右漢浚儀令衡立碑云君諱立字元節其先出自伊尹而其銘曰於穆從事歐陽公集古錄號為元節碑且云疑其姓伊而為從事也今碑首尚完題云浚儀令衡君之碑蓋漢時石刻其官爵姓氏既載于額則其下不復

更著苟文已殘缺又不見其額則遂難考究矣立與衛尉卿衡方墓皆在今鄆州中都方碑亦云其先伊尹號稱阿衡因以氏焉

漢光祿勳劉曜碑

右漢光祿勳劉曜碑集古錄云君諱曜字季尼年七十三其餘爵里官闕卒葬歲月皆不可見今此碑雖殘門然尚有可考慮蓋孝文之裔又嘗為太官令郎中居延都尉大宗正衛尉遂為光祿勳至于卒葬年月則斷續不可考矣

金石錄卷第十八

金石錄

卷十八

二

雅雨堂

金石錄卷第十九

跋尾九

漢

漢張侯殘碑

漢荊州從事苑鎮碑

漢趙相離府君碑

漢逢府君墓石柱篆文

漢永樂少府賈君闕銘

漢酸棗令劉熊碑

漢臨朐長仲君碑

漢蜀郡太守任君神道

漢蜀郡屬國都尉王君神道

漢司空殘碑

漢益州太守楊宗墓闕銘

漢益州刺史薛君巴郡太守劉君碑

漢巴郡太守張君碑

漢南陽太守秦君碑額

漢河南尹蘇府君碑額

漢禹廟碑

漢禹廟碑陰

漢司空掾陳君碑額

漢武氏石室畫像

戚伯著碑

四皓神位刻石

相府小史夏堪碑

郭先生碑

漢張侯殘碑

右漢張侯殘碑張侯者子房也碑已斷裂摩滅不可次
紋獨其額尚完題漢故張侯之碑在今彭城古留城子
房廟中驗其字畫蓋東漢時所立樂史寰宇記陳留縣

有張良墓引城冢記云張良封陳留侯食邑小黃一萬戶漢爲良築城因名張良城今陳留有子房廟廟貌甚盛余按西漢書地理志注留屬陳故稱陳留宋亦有留彭城留是也子房傳曰始臣起下邳與上會留臣願封留足矣下邳與彭城相近而此碑乃漢人所立寔在彭城然則子房所封非陳留明矣城冢記誕妄蓋不足信也

漢荊州從事苑鎮碑

右漢苑鎮碑其略云漢故荊州從事苑君諱鎮字仲弓南陽人也其先出自苑柏何爲晉樂正世掌朝禮之制

案別本無禮之二字又云有苑子園寔能掌陰陽之理君卽其冑也按姓氏書皆云苑氏出於左傳所載齊大夫苑何忌之後今此碑所謂苑柏何與子園左傳國語皆無其人故錄之以俟知者

漢趙相離府君碑

右漢趙相離府君碑其前歷敘家世官爵而所述離君事甚略云趙國相名勸孝廉成臯令趙國相又云在官五載莅政清平有甘棠之化年四十五卒于官故吏民漢中太守邯鄲某等其名殘缺慕戀恩德刊石稱頌焉又有闕銘題漢故趙國相離府君之闕云

漢逢府君墓石柱篆文

右漢逢府君墓石柱篆文云漢故博士趙傳逢府君神道唐李利涉編古命氏北海逢氏有名絲字子繡者爲漢趙王傅其孫萌不仕王莽蓋前漢時人今逢君北海人又爲趙傳疑其是也而濰州圖經北海縣有逢汾墓云汾好學以德義聞徵爲傅士趙王傅卒門人執衰經者數百葬於寒亭南四里今此篆文既不載其名皆莫可考然圖經所載逢君事首尾甚詳不知何以知其名汾必別有所據又疑絲與汾兩人前後皆嘗爲趙王傅未可知也故并載之以俟知者

漢永樂少府賈君闕銘

右漢永樂少府賈君闕銘按漢書桓帝母孝崇匣皇后居永樂宮和平元年詔置太僕少府如長樂故事其後靈帝母孝仁董皇后亦居是宮歐陽公集古錄引章懷太子注云漢官儀長樂少府以宦者爲之則賈君蓋亦宦者也余以漢史及石刻考之當時三公如陳球劉寬皆嘗爲此官非獨一人蓋自西漢以來太后皇后官屬如大長秋之類皆參用士人然則漢官儀以爲止用宦者爲之蓋其闕漏而集古錄遂以賈君爲宦者亦未必然也

漢酸棗令劉熊碑

右漢劉熊碑在酸棗縣云君諱熊字孟下缺按酈道元注水經酸棗城內有漢縣令劉孟陽碑今據碑熊寔為此縣令然則所缺一字當從水經為陽也碑又云君光武皇帝之元孫廣陵王之孫俞鄉侯之季子也按後漢書光武子廣陵思王荆以譴死顯宗封其子元壽為廣陵侯又封元壽弟三人皆為鄉侯而李利涉編古命氏唐書宰相世系表皆云荆生俞鄉元侯平平生彪襲封今據熊當為彪之弟然則於光武乃其曾孫而曰元孫者疑碑誤

漢臨朐長仲君碑

右漢臨朐長仲君碑文字摩滅其纒可見者云君諱雄又云歷郡五官掾功曹史辟從事舉孝廉除郎中遷臨朐長而其額題故臨朐長仲君碑云

漢蜀郡太守任君神道

右漢蜀郡太守任君神道九字字畫壯偉然不著名字鄉里歲月莫詳其為何人也

漢蜀郡屬國都尉王君神道

右漢王君神道在南陽云漢故蜀郡屬國都尉王君神道封陌按酈道元注水經清水南道側有二石樓制作

精妙題曰蜀郡太守姓王字子雅案雅謝本作南陽西
 鄂人有三女無男而家累千金父歿當葬三女各出錢
 五伯萬一女築墓二女建樓今此碑後有唐向城令張
 璿之撰孝女雙石樓記所書與水經注合惟水經誤以
 都尉為太守爾璿之記天寶七載建別錄於後

漢司空殘碑

右漢司空殘碑政和乙未歲得于洛陽天津橋之故基
 首尾已不完所存四十五字字畫奇偉其詞有云命爾
 司空余回爾輔據此乃嘗為三公蓋當時顯人惜其不
 見名氏也碑陰有故吏題名百餘人尤完好筆法不減

蔡邕石經云

漢益州太守楊宗墓闕銘

右漢楊宗墓闕銘在蜀中凡十六大字云漢故益州太
 守楊府君諱宗字德仲墓闕汶陽李長茂為蜀使者罷
 歸以此本見遺長茂名公年東州善士以畫山水著稱
 者

漢益州刺史薛君巴郡太守劉君碑

右漢薛君劉君碑已斷裂不完惟存上一段而其額尚
 全題漢故益州刺史中山相薛君巴郡太守宗正卿成
 平侯相劉君碑古無兩人共立一碑者惟見于此爾案

續云碑有祭死者及薛劉征討字殆是紀述平寇之事
趙氏誤以為墓刻故云古無兩人共立一碑者又額成
平侯下本無相
字蓋王子侯也

漢巴郡太守張君碑

右漢巴郡太守張君碑其前題巴郡太守都亭侯張府

君功德敘云君諱訥案隸釋字子朗敦海南皮人也又

云炎漢龍興留侯維幹枝裔滋布竝極爵秩又云察孝

廉案隸釋除郎中尚書侍郎遷甘陵寃句令親病

去官辟司空司徒府復辟太尉舉高第拜侍御史揚州

寇賊陸梁作難五府表君中丞督捕又云丙子璽書封

都亭侯碑無卒葬年月其後頗敘述政績而繫以銘詩

蓋巴郡太守德政碑爾按漢史自安順以來揚州寇賊
屢發不知張君為中丞督補在何年也

漢南陽太守秦君碑額

右漢南陽太守秦君碑額文字已摩滅惟其額十大字

尚完好故名字歲月皆莫可考按後漢書靈帝紀中平

三年二月江夏兵趙慈反殺南陽太守秦頡或云此即

頡碑也然酈道元水經注載頡墓與碑皆在宜城此碑

乃在南陽或是郡人所立德政頌爾未知是否案未

字葉本有謝本無字原云碑在襄陽府宜城縣故墻集
古錄以為在南陽界中者河南南陽與湖廣襄陽接壤

故也此所
疑非是

漢河南尹蘇府君碑額

右漢蘇府君碑額題漢故河南尹蘇府君碑今宣州太守張叔夜稽仲見寄云在許州道傍碑無文詞惟此十字其額爾按東漢時蘇氏最顯者惟蘇章嘗以河南尹徵不就其他無尹河南者意其為章碑也然章扶風平陵人而碑乃在許昌未知是否

漢禹廟碑

右漢禹廟碑字畫淺細故摩滅尤甚其字跡歲月皆不可考畧可見者去皮氏長安定蘇而名字亦不能辨矣

漢禹廟碑陰

右漢禹廟碑陰自侯長汾陰趙遺子宣而下凡數十人姓名官爵具存又有故督郵曹史縣功曹鄉部吏柏昱等人名最後有龍門復民三十五戶人名在今龍門禹廟殘碑之陰而集古錄云在閩鄉楊震墓側又云楊氏子孫當時皆葬閩鄉碑碣往往摩滅此不知為誰碑者蓋誤也

漢司空掾陳君碑額

右漢司空掾陳君碑額碑已殘缺不可辨惟其首八大字尚完字畫奇偉在潁川陳太邱墓側按後漢書太邱傳載二子紀湛紀為大鴻臚湛不著其為何官惟劉孝

標注世說引海內先賢傳曰諶字季方寔少子也司空掾公車徵不就蚤卒然則斯碑豈非陳諶碑乎案諶續中郎所作太邱第三碑也碑中自有太邱姓名後漢書陳寔傳父子並著高名每宰府辟召常同時旌命恐其父子皆嘗以司空掾召也趙氏不能認碑故誤指為諶耳

漢武氏石室畫像

右漢武氏石室畫像五卷武氏有數墓皆在今濟州任城縣墓前有石室四壁刻古聖賢畫像小字八分書題記姓名往往為贊於其上文詞古雅字畫道勁可喜故畫錄之以資博覽

戚伯著碑

右戚伯著碑首尾摩滅其畧可見者有云充列王室遇謗于呂委位捐爵而其額題周末嗣戚氏襲以興敦海君元孫伯著之碑知其姓戚以文詞字畫驗之疑東漢中葉以前人蓋當時石刻見於今者多類此所謂充列王室遇謗于呂者戚夫人也

四皓神位刻石

右四皓神位神胙几刻石四在惠帝陵傍驗其字畫蓋東漢時書按顏師古匡謬正俗引圜稱陳留風俗傳自序云圜公之後圜公為秦博士避地商山漢祖聘之不就惠太子即位以圜公為司徒自圜公至稱十一世按

班固述四皓但有園公非園公也云當秦之時避地入商洛深山則不為博士明矣又漢初不置司徒安得以園公為之乎稱之說實為鄙野余嘗疑稱著書自述其世系不應妄誕如此及得四皓刻石見其所書亦為園公乃知稱所述果非臆說蓋當時所傳如此爾至謂園公為秦博士及惠帝時拜司徒者疑無所據

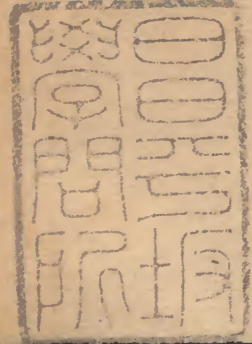
相府小史夏堪碑

右相府小史夏堪碑云夏堪字叔德帝禹之精苗零陵太守之根嗣也後有銘銘三字語頗古其卒葬年月殘缺字雖不工然漢碑也其曰精苗根嗣漢末人為文喜

造語多類此

郭先生碑

右郭先生碑集古錄以為漢碑按後魏酈道元注水經具載此碑云碑無年號不知何代人然則歐陽公何所據遂以為漢人乎余以字畫驗之疑魏晉時人所為既無歲月可考姑附於漢碑之次云案郭先生名輔諱釋云碑有兩昭字晉人所諱疑此是魏刻



金石錄卷第十九

寬政元年

惟雨堂

