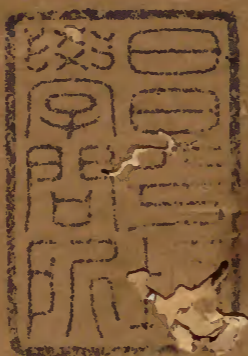


景岳全書

十三之五

十三卷 雜證謨
十四卷 雜證謨
十五卷 雜證謨

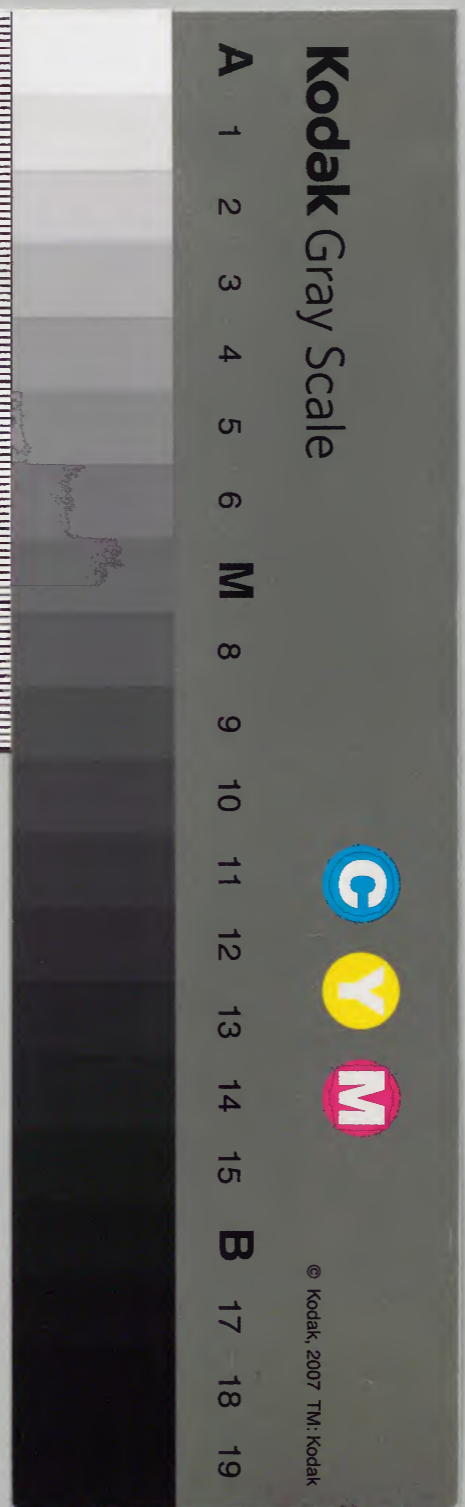
瘟疫 瘧疾 瘴氣
寒熱 暑證 火證



內閣文庫			
二	一	二	漢
函	四	六	書
架	冊	號	類

內閣文庫			
番號	漢	12465	
冊數	24 (5)		
函號	301	27	

二四八冊
一三九函



景祐全書卷之十三

瘟疫

經義

陰陽應象大論曰冬傷於寒春必溫病

金匱真言論曰夫精者身之本也故藏於精者春不病溫

熱論篇帝曰今夫熱病者皆傷寒之類也或愈或死其死皆以



會稽

張介賓

會卿著

會稽

魯超

謙菴訂

雅集草文庫

六七日之間其愈皆以十日以上者何也岐伯對曰巨陽者諸陽之屬也其脉連於風府故為諸陽主氣也人之傷於寒也則為病熱熱雖甚不死其兩感於寒而病者必不免於死帝曰願聞其狀岐伯曰傷寒一日巨陽受之故頭項痛腰脊強二日陽明受之陽明主肉其脉俠鼻絡於目故身熱目疼而鼻乾不得卧也三日少陽受之少陽主膽其脉循脇絡於耳故胸脇痛而耳聾三陽經絡皆受其病而未入於臟者故可汗而已四日太陰受之太陰脉循布胃中絡於嗑故腹滿而噤乾五日少陰受之少陰脉貫腎絡於肺繫舌本故口燥舌乾而渴六日厥陰受之厥陰脉循陰器而絡於肝故煩滿而囊縮三陰三陽五臟六腑皆受病營衛不行五臟不通則死矣○其不兩感於寒者七日巨陽病衰頭痛少愈八日陽明病衰身熱少愈九日少陽病衰耳聾微聞十日太陰病衰腹減如故則思飲食十一日少陰病衰渴止不滿舌乾已而噤十二日厥陰病衰囊縱小腹微下大氣皆去病已矣○帝曰治之奈何岐伯曰治之各通其臟脉病日衰已矣其未滿三日者可汗而已其滿三日者可泄而已

熱論篇曰兩感於寒者病一日則巨陽與少陰俱病則頭痛口

乾而煩滿二日則陽明與太陰俱病則腹滿身熱不欲食譫
言三日則少陽與厥陰俱病則耳聾囊縮而厥水漿不入不
知人六日死帝曰五臟已傷六腑不通營衛不行如是之後
三日乃死何也岐伯曰陽明者十二經脈之長也其血氣盛
故不知人三日其氣乃盡故死矣

熱論篇曰凡病傷寒而成溫者先夏至日者為病溫後夏至日
者為病暑暑當與汗皆出勿止

熱論篇帝曰熱病已愈時有所遺者何也岐伯曰諸遺者熱其
一而強食之故有所遺也若此者皆病已衰而熱有所藏因其
穀氣相薄兩熱相合故有所遺也帝曰治遺奈何岐伯曰視
其虛實調其逆從可使必已也帝曰病熱當何禁之岐伯曰
病熱少愈食肉則復多食則遺此其禁也

刺熱篇曰肝熱病者小便先黃腹多臥身熱熱爭則狂言及
驚脇滿痛手足躁不得安卧庚辛甚甲乙大汗氣逆則庚辛
死刺足厥陰少陽其逆則頭痛員員脈引衝頭也○心熱病
者先不樂數日乃熱熱爭則卒心痛煩悶善嘔頭痛面赤無
汗壬癸甚丙丁大汗氣逆則壬癸死刺手少陰太陽○脾熱
病者先頭重頰痛煩心顏青欲嘔身熱熱爭則腰痛不可用

出淺刺手大指間○熱病七日八日脉微小病者溲血口中
 乾一日半而死脉代者一日死○熱病已得汗出而脉尚躁
 喘且復熱勿刺膚喘甚者死○熱病七日八日脉不躁躁不
 散數後三日中有汗三日不汗四日死未曾汗者勿藥
 ○熱病不知所痛耳聾不能自收口乾陽熱甚陰頗有寒者
 熱在髓死不可治○熱病而汗且出及脉順可汗者取之魚
 際太淵大都太白寫之則熱去補之則汗出汗出太甚取內
 踝上橫脉以止之○熱病已得汗而脉尚躁盛此陰脉之極
 也死其得汗而脉靜者生○熱病者脉尚躁盛而不得汗者

此陽脉之極也死脉盛躁得汗靜者生○熱病不可刺者有
 九一日汗不出大額發赤噦者死二日泄而腹滿甚者死三
 日日不明熱不已者死四日老人嬰兒熱而腹滿者死五日
 汗不出嘔下血者死六日舌本爛熱不已者死七日欬而衄
 汗不出出不至足者死八日髓熱者死九日熱而瘕者死腰
 折瘕瘕齒際齟也凡此九者不可刺也○太陽之脉色榮
 骨熱病也與厥陰脉爭見者死期不過三日少陽之脉色榮
 頰前熱病也與少陰脉爭見者死期不過三日

類經針刺
 類第四十

本篇刺法未
 及詳錄具載

評熱病論帝曰有病溫者汗出輒復熱而脈躁疾不爲汗衰狂
言不能食病名爲何岐伯曰病名陰陽交交者死也人所以
汗出者皆生於穀穀生於精今邪氣交爭於骨肉而得汗者
是邪却而精勝也精勝則當能食而不復熱復熱者邪氣也
汗者精氣也今汗出而輒復熱者是邪勝也不能食者精無
俾也病而留者其壽可立而傾也且夫熱論曰汗出而脈尚
躁盛者死今脈不與汗相應此不勝其病也共死明矣狂言
者是失志失志者死今見三死不見一生雖愈必死也
刺志論曰氣盛身寒得之傷寒氣虛身熱得之傷暑

論疾診尺篇曰尺膚熱甚脈盛躁者病溫也其脈盛而滑者病
且出也

刺法論帝曰余聞五疫之至皆相染易無問大小病狀相似不
施救療如何可得不相移易者岐伯曰不相染者正氣存內
邪不可干避其毒氣天北從來復得其往氣出於腦卽不干
邪氣出於腦卽先想心如日欲將入於疫室先想青氣自肝
而出左行於東化作林木次想白氣自肺而出右行於西化
作戈甲次想赤氣自心而出南行於上化作焰明次想黑氣
自腎而出北行於下化作水次想黃氣自脾而出存於中央

化作土五氣護身之畢以想頭上如北斗之煌煌然後可入於疫室

水熱穴論帝曰夫子言治熱病五十九俞願聞其處因聞其意岐伯曰頭上五行行五者以越諸陽之熱逆也○大杼膺俞缺盆背俞此八者以瀉胸中之熱也○氣衝三里巨虛上下廉此八者以瀉胃中之熱也○雲門髃骨委中髓空此八者以瀉四肢之熱也○五臟俞傍五此十者以瀉五臟之熱也○凡此五十九穴者皆熱之左右也○帝曰人傷於寒而傳為熱何也曰夫寒盛則生熱也

論證 共二條

經曰冬傷於寒春必病溫是溫病即傷寒也然傷寒有四時之不同如冬感寒邪而即病者為真傷寒其有寒毒內侵而未至即病者必待春溫氣動真陰外越再觸寒邪其病則發故至春犯寒則發為溫病至夏犯寒則發為熱病亦猶傷氣者遇氣則作傷食者遇食則發其義一也然而傷寒瘟疫多起於冬不藏精及辛苦饑餓之人蓋冬不藏精則邪氣乘虛易入而饑餓勞倦之流則受傷尤甚故大荒之後必有大疫正為此也但此輩疫氣既盛勢必傳染又必於體質虛濁者先

全書卷十三 雜論
受其氣以漸徧傳則又有不待冬寒而病者矣然此以冬寒主氣之爲病也至於客氣變遷歲時不同故有冬行春令則應冷反溫夏行冬令則應熱反冷春秋皆然是則非其時而有其氣壯者無恙怯者受傷是又不止冬寒而運氣不正之害所當察而慎避者有如此

一瘟疫本卽傷寒無非外邪之病但染時氣而病無少長率相似者是卽瘟疫之謂古人有云瘟疫證因春時溫氣而發乃因鬱熱自內而發於外初非寒傷於表也故宜用辛平之劑治與正傷寒用麻黃者不同也此說固若近理而實有未必然者蓋瘟疫若非表證則何以必汗而後解故余於前論中謂其先受寒邪再觸則發誠理勢之確然也但其時有寒熱證有陰陽治陽證熱證者卽冬時亦可清解治陰證寒證者卽春夏亦可溫散謂宜因證因時者則可謂非寒傷於表也則不可

瘟疫脈候

凡病傷寒瘟疫脈洪大滑數而數中兼緩者可治○脈洪大而緊數甚者危○脈雖浮大而按之無力者宜補兼表○身雖熱而脈弱者當以純補爲主或微兼溫散○身大熱而脈見

沉澁細小足冷者難治○瘟病四五日身熱腹滿而吐脈來
細而弦強者十二日死○瘟病二三日頭痛腹滿脈直而疾
者八日死○瘟病八九日頭身不痛色不變而利不止心下
堅脈不鼓時或大者十七日死○瘟病汗不出或出不至下
部者死○瘟病下利腹中痛甚者死○以上死證言其畧耳
諸所未盡當於傷寒門參閱

治法六要

自古傷寒治法苦於浩渺余自考索以來畱心既久每臨編得
其法未必見其病臨病見其證未必合其方可見病多變態
執滯難行惟貴圓通而知其要耳故余註類經所列傷寒治
要有六曰汗補溫清吐下然亦但言其槩而未及其詳今悉
諸法於此用補傷寒之未備者倘欲求仲景心法仍當閱傷
寒本門使能彼此參証則綱舉目張自有包羅貫串之妙既
約且盡而活人之要當無出此

汗有六要五忌

治傷寒之法余已折其六要而六要之外又有五忌者何也蓋
六法之中惟汗為主正以傷寒之愈未有不從汗解者故法
雖有六汗實統之而汗外五法亦無非取汗之法也然取汗

以辛散此固其常也而何以五法皆能取汗六要則已又何
以有五忌之辨也蓋汗由液化其出自陽其源自陰若肌膚
閉密營衛不行非用辛散則玄府不開而汗不出此其一也
又若火邪內燔血乾液涸非用清涼則陰氣不滋而汗不出
此其二也又若陰邪固閉陽氣不達非用辛溫則凝結不開
而汗不出此其三也又若營衛不足根本內虧非用峻補則
血氣不充而汗不出此其四也又若邪在上焦隔遮陽道不
施吐瀉則清氣不升而汗不出此其五也又若邪入陽明胃
氣壅塞不以通下則濁氣不解而汗不出此其六也凡此者

皆取汗之道是卽所謂六要也何謂五忌蓋一曰熱在表者
內非實火大忌寒涼寒則陰邪凝滯不散邪必日深陽必日
敗而汗不得出者死二曰元氣本弱正不勝邪者大忌消耗
尤忌畏補消耗則正氣日消不補則邪氣日強消者日消甚
者日甚而必不能汗者死三曰實邪內結伏火內炎者大忌
溫補溫則愈燥補則愈堅而汗不得出者死四曰中虛氣弱
并忌汗諸條者大忌發散散則氣脫氣脫而汗不能出氣脫
而汗不能收者死五曰病非陽明實邪并忌下諸條者大忌
通瀉瀉則亡陰陰虛則陽邪深陷而汗不得出者死是卽所

謂五忌也能知六要而避五忌傷寒治法盡於是矣第假熱者多真實者少能察秋毫於疑似非有過人之見者不能也余之諄諄其亦願望於潛心者耳

汗散法 共五條

凡傷寒瘟疫表證初感速宜取汗不可遲也故仲景曰凡發汗服湯藥其方雖言日三服若病劇不解當半日中盡三服如服一劑病證猶在當復作本湯服之至有不肯汗出者服三劑乃解若汗不能出者死病也此所謂汗不宜遲也然取汗之法又當察其元氣病氣之虛實若忽爾暴病表證已具而

元氣未虧者但以辛平之劑直散之可也若兼雜證則當察其寒熱溫涼酌宜而治不得但知發散也又若身雖大熱表證全具而脈見虛弱者必不易汗此即當詳察補虛法酌而治之若不知標本而槩行強散營竭則死

一傷寒之宜平散者以其但有外證內無寒熱而且元氣無虧也宜以正柴胡飲爲主治此外如十神湯參蘓飲皆可酌用若病在陽明者宜升麻葛根湯○若感四時瘟疫而身痛發熱及烟瘴之氣者宜敗毒散或荆防敗毒散○若病在三陽而頭痛鼻塞項強身痛欬嗽者宜神朮散○若傷風兼寒而

發熱欬嗽者宜柴陳煎或金沸草散甚者小青龍湯

一傷寒之宜溫散者以其寒邪外盛而內無熱證及元氣無虧

五氣清受寒者皆可從溫直散之宜二柴胡飲爲最當○若

寒甚表實者惟麻桂飲爲最妙毋疑畏也此外如五積散麻

黃湯桂枝湯小青龍湯葛根湯聖散子之類皆可酌用

一傷寒之宜涼散者以其外熱裏亦熱必脈證俱陽而煩渴喜

及元氣強實者乃可兼涼兼散宜一柴胡飲爲先或九味

羌活湯柴葛解肌湯甚者六神通解散皆可酌用○若內外

俱熱而或爲熱瀉者宜柴芩煎○若表裏俱熱而兼斑疹者

宜柴葛煎

一傷寒之宜兼補兼散者以營衛不足血氣不充也用藥如用

兵兵進而糧餉不繼則兵覆攻病而元氣不繼則病覆故治

虛邪之宜散者必當先本後末此其最要者也○若寒邪在

營肝脾血少而邪熱不退者宜三柴胡飲或歸柴飲○若寒

邪在衛脾肺氣虛而表邪不解者宜四柴胡飲○若脾胃氣

血不足而邪熱不解者宜五柴胡飲○若邪在半表半裏往

來寒熱而微見氣虛者宜小柴胡湯○若溫暑大熱大渴津

枯液涸陰虛不能作汗者宜歸葛飲○若寒邪深入而陰中

陽氣不足或背惡寒者必難散解非理陰煎不可○若中氣大虛大寒身熱惡寒或大便溇泄而表邪不能解者非大溫中飲不可

補虛法 共三條

傷寒瘟疫俱外侮之證惟內實者能拒之即有所感而邪不勝正雖病無害最畏者惟內虛之人正不勝邪邪必乘虛深入害莫大矣故曰傷寒偏死下虛人且今人虛弱者多強實者少設遇挾虛傷寒而不知速救根本則百無一生故傷寒書曰陽證得陰脈者死正以陰脈即虛證也此欲辨之惟脈爲

主而參以形證自無失矣蓋凡遇傷寒外熱等證而脈見微弱浮空舉按無力者即是虛證最不易解最不宜攻雖欲發汗汗亦難出即有微汗亦不過強逼膚腠之汗而必非營衛通達之所化若不顧虛實而逼之太甚則中氣竭而危亡立至矣然治虛之法須察虛實之微甚若半虛者必用補爲主而兼散其邪若太虛者則全然不可治邪而單顧其本顧本則專以保命命得不死則元氣必漸復或於七日之後或十四日甚者二十日之後元氣一勝邪將不攻自潰大汗至而解矣欲知其兆亦察其脈但得弱者漸強小者漸大弦者漸

滑緊者漸緩則大汗將通吉期近矣凡用補之法但當察其胸膈何如若胸膈多滯者未可補年壯氣實者未可補若氣本不實而胸腹無滯則放胆用之又若內無熱邪而素宜用溫其或氣有難行者則必兼煖胃而後可蓋補得煖而愈行邪得煖而速散切不可雜用消耗寒涼以分溫補之力其或初感寒邪但見脈證真虛邪不易散等證則人參熟地之類開手便當速用愈早愈妙若或遲疑則縱寇深入反成難制此治虛邪最善之法也余用此法活人多矣常聞昧者有傷寒忌補之說不知補者所以補中是即托裏之意亦以寒邪

如盜其來在外元氣如民其守在中足民正所以強中強中正所以禦外保命玄機惟此一着何為補住邪氣庸妄誤人莫此為甚余因再悉於此用補傷寒治法之未備漸用漸熟方知其妙自今而後知必有不惑余言而受余之生者將無窮矣

一傷寒精血素弱或陰中陽氣不足脈細弱而惡寒者必須大助真陰則陽從陰出而表邪自可速解惟理陰煎加柴胡麻黃之類或隨證加減用之為最妙○若傷寒於七八日之後脈數無力神昏氣倦或躁擾不寧散之不可清之不可而邪



不能解者只宜理陰煎大劑與之真回生神劑也○若氣血俱虛而邪不能解只宜平補者以五福飲爲主而隨證加減用之或大補元煎或六物煎或十全大補湯皆可用○若脾胃中氣虛弱而邪不能解者宜四君子湯加減用之○若中氣虛弱脾寒或兼嘔惡而邪不解者宜五君子煎溫胃飲○若勞倦傷脾寒邪內陷身熱不退當升散者宜補中益氣湯○若寒邪陷入陰分血虛不能外達而當升散者宜補陰益氣煎○若陰虛發熱面赤口渴煩躁脈浮洪無力者宜六味地黃湯大劑與之一服可愈○凡中氣虛寒表邪不解或日久畏藥或諸藥不效者只宜獨參湯或濃或淡或冷或熱隨其所好時時代茶與之連日勿間使其營氣漸復則邪氣漸退大有回生之妙毋忽之也

一傷寒用補之法與用攻用散者不同蓋攻散所以去實邪其力峻其效速故凡用柴胡麻黃之類取效在一二三劑之間用大黃芒硝之類取效在一劑之間此而不效必其用之不善不可多也至若用補者所以補虛其力柔其功緩雖於一二劑見效者亦多有之若積勞積損氣血虛甚者欲其復元誠不易也但察其服補無碍或於脈證間畧見相投便是得

補之力故輕者二三劑重者十餘劑方得見功而汗出邪退以愈也若不知此理而但於一二劑間未見速效則必致庸譏起惑亂生而全功盡棄矣此不可不深察也

溫補法 共二條

凡治傷寒瘟疫宜溫補者爲其寒邪凝滯陽不勝陰非溫不能行非溫不能復也如寒氣在經者以邪在表也宜用溫散法具如前寒氣在臟者以陽氣虛也或宜溫補或止溫中然用溫之法但察其外雖熱而內無熱者便是假熱宜溫不宜涼也病雖熱而元氣虛者亦是假熱宜溫不宜涼也真熱者誰不得而知之惟假熱爲難辨耳病假熱者非用甘溫熱必不退矧真寒者又在不言可知大都實證多真熱虛證多假熱故治實者多宜用涼治虛者多宜用溫真假不識誤人不淺矣○又真寒假熱之辨則實亦有寒實亦有熱虛亦有寒虛亦有熱若謂實者皆熱虛者皆寒則鑿而謬矣但實而寒者只宜溫散不必滋補虛而熱者只宜調補最畏寒涼蓋寒涼無生意而善敗元氣若以寒涼治虛證則熱未必退且暫用則或可久則無不敗脾而危者旣已病熱又不宜寒則總云假熱本非過也

一傷寒發熱而命門陽虛或惡寒或身痛或嘔或痢脉弱氣虛而表不能解者必用大溫中飲或理陰煎○若傷寒身熱心
肺有寒或嘔噦而欬或腹滿而喘止有寒邪而無虛者宜小
青龍湯○若陰證傷寒自利脉沉身痛發熱腹痛厥逆但有
寒邪而元氣無虛者當用溫藥宜四逆湯○若寒在太陰腹
痛吐痢或脹滿厥逆脾胃虛寒而邪有不解者宜溫胃飲或
理中湯○若傷寒一二日邪在太陽或在少陰背惡寒而表
不解者宜附子理陰煎在仲景則用附子湯○若風寒在表
陰寒在裏外爲身熱而內則瀉痢不能止或見嘔惡或腹因
痢痛者此其中氣下泄則外邪益陷必不能解宜速用胃關
煎或大溫中飲○凡患傷寒有陰陽大虛元氣將敗而邪不
能解者非六味回陽飲不可然但有太虛大寒之意卽當用
此若待其敗恐無及矣○凡陰盛隔陽內真寒而外假熱者
其證必頭紅面赤或乾渴舌焦或口瘡喉痛或煩喘狂躁或
身熱如火或見虛斑而蚊迹遍身或發陰黃而溺如金汁雖
其外有此證而脉則微弱不鼓且或爲嘔惡或爲泄瀉或背
腹畏寒或氣短似喘或昏睡無知或驚惶懼怯或雖熱不渴
或言雖譫妄而氣促聲微或身雖躁狂而舉動無力禁之則

止是皆內虛外實真寒假熱之證須用理陰煎或六味回陽
飲大溫中飲八味地黃湯之類大劑與之庶可保全若虛火
上浮喉痛熱躁不能熱飲者用井水浸藥冷與飲之此用假
寒之味以解上焦之假熱真熱之性以救下焦之真寒回陽
起死真神妙之法也○其有血氣本虛用補相便然溫補既
多而病日昏憤且見煩熱難愈者此其陽邪獨亢陰氣不至
而虛中有熱也但改滋陰以犀角地黃湯加黃芩麥冬或一
柴胡飲加知母之類此十補一清之法一劑卽效其妙如神
醫中圓活最宜知此

清利法 共三條

凡治傷寒瘟疫宜清利者非止一端蓋火實者宜清火氣實者
宜行氣食滯者宜消食痰盛者宜化痰皆所謂清利也凡此
數者滯去則氣行而表邪自解然此宜用於邪實等證而本
非虛證之所宜其有虛中挾實者不妨少爲兼用此中權度
自有其宜若病在危急則毫不容謬設不當清而妄用之亦
與撲殘燈者無異也

一傷寒火盛者治宜清解○若熱入陽明煩渴躁熱脈洪便實
而邪有不解者宜柴胡白虎煎或單用白虎湯太清飲或玉

泉散若汗後仍熱者亦宜用之○若傷寒口渴煩熱赤斑脈
洪大而無力者宜人參白虎湯○若傷寒邪在太陽發熱頭
痛脈洪大表邪未解而內熱又甚者宜一柴胡飲或三黃石
膏湯或六神通解散○若六經通熱火邪不解或狂斑煩躁
或頭紅面赤口乾舌黑脈洪邪實者宜抽薪飲或黃連解毒
湯或加柴胡○若傷寒熱入血室吐衄斑黃及血熱血燥不
能作汗而邪不解者宜局方犀角地黄湯熱甚者宜良方犀
角地黄湯若熱邪閉結血分大便不通而邪不能解者宜枚
萃犀角地黄湯○若少陰水虧陽明火盛熱渴失血牙痛便

結脈空作喘而邪不能解者宜玉女煎○若傷寒陽邪亢盛
血脈不通而四肢厥逆者謂之熱厥宜四逆散○若暑月時
行瘟疫表裏俱熱宜清宜解者羌活升麻湯○若傷寒熱結
膀胱而小水不利火邪不退或挾熱泄瀉者宜大分清飲或
柴苓煎或益元散○若傷寒實熱內蓄小水不利而口渴煩
熱發黃者宜茵陳飲或大分清飲○凡瘟疫熱甚而煩渴不
寧者宜雪梨漿時時與之解渴退火最妙大勝於益元散○
冷水稟天一之性甘而不苦故大能清熱解煩滋陰壯水凡
火盛水涸大渴便結營衛熱閉不能作汗者最宜用之雖虛

證不可用然亦有當用者但察其喉口熱極唇舌乾焦大便
秘結不通而大渴喜冷者此陰虛水虧證也不妨與人參熟
地桂附乾薑之屬相間並用藉以滋陰其功不小惟大便不
結及微熱微渴勞倦陽虛等證最不宜用若妄用之則多致
寒顫而敗

一傷寒兼雜證者治宜調和清利○凡傷寒兼風發熱欬嗽多
痰者宜柴陳煎○若食滯氣實邪結胃脘而表不解者宜大
和中飲加柴胡○若感四時寒濕之氣以致脾胃不和或嘔
或吐或泄瀉脹滿者宜平胃散或寒盛多吐者宜和胃飲○

若外感風寒內停飲食頭痛寒熱或為吐瀉脹滿者宜藿香
正氣散○若感四時寒濕發熱發黃身痛脉緊中寒泄瀉小
水不利者宜柴苓飲若中無寒而多火者宜柴苓湯○若外
傷暑熱霍亂泄瀉小水不利腹痛脹滿內陰外陽者宜五苓
散○若外傷寒濕一身盡痛者羌活勝濕湯

吐法 共二條

凡傷寒宜吐者必其上焦有滯或食或痰結聚胸膈而邪不得
散者當吐也或寒邪濁氣內陷膈間而為痞為痛者當吐也
蓋吐中自有發散之意若中氣虛寒脉弱無力及氣短虛煩

不寧者皆不可吐凡用吐藥中病即止不必盡劑

一古方吐法多用獨聖散及茶調散凡上焦邪滯皆可用之然不若新吐法爲更捷也○又凡諸藥皆可吐只隨證用藥煎湯服少頃探而吐之則輕重可酌標本可兼尤其善也

下法 共二條

凡傷寒瘟疫宜下者必陽明邪實於腑而秘結腹滿者乃可下之或元氣素強胃氣素實者亦可下之若大便雖數日不行而腹無脹滿及大便無壅滯不通之狀或連日不食而臍腹坦然軟而無碍者此其陽明胃腑本無實邪切不可妄下妄

導以泄中氣又如傷寒門忌下諸條必當加意詳察不可誤用蓋諸誤之害下爲尤甚不可忽也○今見時醫有妄下而亦不致死者必其元氣之素強能勝攻下者也若槩引爲證必致殺人

一傷寒邪入陽明便秘譫語腹滿煩熱脉證俱實者宜大承氣湯或調胃承氣湯○若傷寒表證未除裏證又急表裏俱實者宜大柴胡湯○若三焦六經邪火壅結大便不通而表邪不解者宜局方涼膈散○若傷寒熱邪傳裏當下而氣血俱虛者宜陶氏黃龍湯○若傷寒熱邪傳裏而血虛秘結腹脹

作痛邪不能解者宜玉燭散○若時氣瘟疫徧行火邪內蓄
三焦實熱大便秘結而邪不能退者宜五瘟丹○若時行瘟
疫發熱火浮於上胸膈結熱者宜大清丸○凡諸有宜通宜
下者但隨證作引送百順丸一二三錢最捷最妙

瘟疫熱毒辨治 共三條

瘟疫本即傷寒然亦有稍異以其多發於春夏且因時氣徧行
大小相似必待日數足然後得汗而解者是為瘟疫之證雖
古法云瘟病在三陽者多三陰者少然亦不可拘泥若見陰
證陰脉是即三陰病也大宜辨而治之

一瘟疫之在三陽者當辨其經如脉浮頭疼發熱身痛者太陽
證也宜九味羌活湯加減治之○若脉長鼻乾不眠而躁者
陽明病也宜葛根解肌湯或十味參蘓飲加減治之○若脉
弦而數胸脇痛而耳聾少陽證也宜小柴胡湯加減治之○
按此三陽之治乃古方治瘟之大畧然此證寒熱虛實無所
不有仍當察治如前不可拘也

一瘟疫初起而頭疼身痛憎寒發熱脉緊數洪滑而別無他證
先宜正柴胡飲或敗毒散或十神湯○若瘟疫初起多陰少
陽脉證無虛者宜神木散○若瘟疫胸膈滿悶小柴胡加枳



實橘紅熱在內者仍加黃連○若暑月時行瘟疫表裏俱熱甚宜清火解毒者透活升麻湯○若瘟疫火盛脈洪大而熱躁甚者三黃石膏湯○若瘟疫熱毒上浮頭面俱腫目不能開口乾舌燥咽喉不利者普濟消毒飲○若瘟疫脈洪大煩躁熱渴者白虎湯或兼嘔吐者仲景竹葉石膏湯○若瘟疫發狂譫語脈洪大滑實而大便秘結不通者大承氣湯或鷄子清飲○若瘟疫內外俱有實邪大便不通當表裏雙解者防風通聖散○若瘟疫病人九日不退而發斑發黃但脈不虛不浮緊而腹見痞滿者率可以承氣五苓合服而下之●

若瘟疫頭身紅赤肢體熱甚煩躁不能當者宜用解瘟疫熱毒法及內飲雪梨漿或用井花水調玉泉散俱妙○按以上諸法乃因時因證皆陽證實邪之所宜若瘟疫脈弱無力或外雖實而內則虛或口不喜冷大便不結之類卽非陽證不得以身熱脈數俱認爲火雖在暑月如理中湯理陰煎大溫中飲大補元煎及前溫補諸法皆當隨證必用此舍時從證之妙法也矧夏月尤多伏陰故凡臨此證者必先察陰陽次辨虛實則其要也宜切識之

徐東皋曰瘟疫六七日不解以致熱入血室發黃身如烟薰目

如金色口躁而熱結以砭鍼刺曲池出惡血仍以通壁散兼散兼下得汗如黃水糞如黑膏而卽愈○按此卽比方之所謂打寒也其法用手將上膊使血聚於臂以帛縛定乃用筋夾磁鋒擊刺肘中曲澤傷之大絡使邪毒隨惡血而出亦最捷之法窮人用之極效然非曲池穴也

大頭瘟證治 共三條

大頭瘟者以天行邪毒客於三陽之經所以憎寒發熱頭目頸項或咽喉俱腫甚至腮面紅赤肩背斑腫狀如蝦蟆故又名爲蝦蟆瘟大都此證多屬風熱然亦有表裏虛實之辨又外科有時毒證亦卽此也方治具見本門當參閱用之

一大頭蝦蟆瘟治法凡病在頭目內火未盛者先當解散宜正柴胡飲或敗毒散○若時毒咽喉腫痛內火不甚而便利調和者葛根牛芎湯○時毒表裏俱熱頭目俱腫宜清宜散者柴葛煎○若毒在陽明表裏俱熱多頭痛鼻乾宜散者柴葛解肌湯○若時毒三陽熱極狂躁咽喉腫痛宜清兼散者梔子仁湯○若時毒徧行邪熱上浮頭面俱腫咽喉不利者普濟消毒飲○若時毒風熱上聚頭面宜升散者犀角升麻湯○若時氣盛行宜清火解毒者羌活升麻湯○若時毒血熱

全書卷十三
雜論
煩躁兼赤斑者犀角散人參白虎湯○若時毒內外俱實當
雙解者防風通聖散○若時毒焮腫作痛脈實便秘宜下者
五利大黃湯或漏蘆升麻湯或連翹消毒散○若時毒雖盛
而外實內虛脈弱神困凡諸虛證有據者必當救裏內托宜
參芪托裏散或托裏消毒散其有陽虛假熱而兼嘔惡泄瀉
者如六味回陽飲之類皆所必用不可疑也○若頭項腫甚
疼痛難忍者宜用清涼救苦散敷之或取側柏葉自然汁調
蚯蚓泥敷之

徐東皋曰大頭蝦蟆之候因風熱濕邪在於高顛之上宜先用
敗毒散加羌活黃芩酒浸大黃隨病加減不可峻用降藥雖
有硝黃之劑亦必細細呷之蓋凡治大頭瘟者不宜速攻若
攻之太峻則邪氣之在上者自如而無過之中氣反受其害
而傷人也且頭乃空虛之地既著空虛則無所不至所以治
法當先緩而後急則邪伏也緩治以清熱消毒虛者兼益元
氣胃虛食少者兼助胃氣內實熱盛大便秘結者以酒浸大
黃下之乃宜熱而泄其毒也此爲先緩後急之法若先從鼻
腫次腫於目又次腫於耳漸至頭上絡腦後結塊則止不散
必出膿而後愈○又曰大頭瘟太陽病發於頭上并腦後下

全書卷十三
雜記
項及日後赤腫者是也治宜荆防敗毒散羌活藥本行經○
陽明病發於鼻頰并目不能開及面部者是也或內熱氣喘
口乾舌燥咽喉腫痛不利脉數大者普濟消毒飲若內實而
熱者防風通聖散間服之○少陽病發於耳之上下前後并
頭角紅腫者是也若發熱或日晡潮熱或寒熱往來口苦咽
乾目痛胸脇滿悶者小柴胡加消毒之藥

傷寒初感治法

凡傷寒初感之治本與傳變者不同蓋凡病傷寒瘟疫者無不
發熱然初感之時其邪在表未經傳裏未至鬱熱雖身表有
熱不過膚腠之寒邪而內未有火豈即陽證斯時也但用溫
散或兼托散藥對其證無不即愈奈何時俗之醫一見發熱
便認爲火而苓連知柏開手便用不知內無實熱何以當此
以寒邪得寒藥而表裏俱寒勾連不解則日以内傳寒涼妄
用則元陽日敗凡受斯害死者多矣此理不明則既不知表
裏又不知先後終身不省每致誤人而且敢侈口談醫其心
果亦安乎

傷寒飲食宜忌 共二條

凡傷寒飲食有宜忌者有不宜忌者若病傷寒而食不斷者以

邪猶在表未深入也及其稍深而在半表半裏之間則食漸減矣再入胸膈胃口則全不食矣邪既在胃則胃口不飢所以傷寒不食者或十日或二十日皆無足慮者亦以胃氣不餒則不敗也第不欲食者不可強食強食則助邪或新愈之後胃氣初醒尤不可縱食縱食則食復此皆大忌也至有不宜忌者則如勞倦內傷之人偶感寒邪亦必發熱此多以勞傷中氣本非真正傷寒外邪內陷之病所以外雖發熱而內則飢餒每多思食奈何庸昧之輩但見發熱則曰餓不死傷寒不論虛實一槩禁之常見欲食者索之不得而且加以剋

伐寒涼之藥嗟嗟飢腸受剋虛者益虛內外夾攻若無所訴及胃氣既脫反不欲食矣卽欲救之已無可及余常治此證每借食爲藥所活多人而見禁食受斃者亦已不少故詳言之若病人時時覺飢而索食者此其邪不在臟胃中空虛而然必不可禁但不宜縱耳且因此可察虛實關係非小不可忽也

巢氏曰凡瘟疫病新瘥脾胃尚虛穀氣未復若作勞妄動傷力并食猪羊鷄犬魚膾炙燂肥膩生果麪食硬澁難消之物停積腸胃膈悶腹脹便秘或大吐大下重複發熱病作不可救

矣

避疫法 共二條

瘟疫乃天地之邪氣若人身正氣內固則邪不可干自不相染故避之之法惟在節慾節勞或於房室勞倦之後尤不可近仍勿忍飢以受其氣皆要法也至於却邪之法則如刺法論所云天牝從來復得其往氣出於腦即不干邪蓋天牝者鼻也鼻受天之氣故曰天牝氣自空虛而來亦欲其自空虛而去即天牝從來復得其往也正以氣通於鼻鼻通於腦毒入腦中則流布諸經令人相染矣氣出於腦謂隨之或張鼻以

泄之或受氣於室則泄氣於外而大吸精氣以易之則邪從鼻出而毒氣自散此却邪於外之法也又如想心如日等法蓋膽屬少陽為中正之官少陽氣壯則臟氣賴以俱壯而邪不能入此強中禦邪之法也凡探親診疾事有不容已者但知此諸法則雖入最穢之地自可保其無慮○一方治天行時氣宅舍怪異用降真香燒焚大解邪穢小兒帶之能解諸邪最驗○一法以福建香茶餅不時噙口中大辟傷寒瘴氣穢惡

醫統曰男子病邪氣出於口女人病邪氣出於前陰其相對坐

立之間必須識其向背或以雄黃末塗鼻孔中行動從容察位而入凡入病家此亦醫人之不可不知也

瘟疫論列方

麻桂飲 新散七

理陰煎 新熱三

補中益氣湯 補三一

麻黃湯 散一

桂枝湯 散九

補陰益氣煎 新補十六

參蘓飲 散三四

十神湯 散四十

九味羌活湯 散四四

五積散 散三九

敗毒散 散三六

荆防敗毒散 痘三一

柴葛煎 新散十四

葛根湯 散二九

柴葛解肌湯 散三一

歸葛飲 新散十三

神朮散 散六五

升麻葛根湯 散三十

歸柴飲 新散十七

柴陳煎 新散九

柴芩煎 新散十

羌活升麻湯 寒十二

柴苓湯 和一九二

柴苓飲 新散十一

十全大補湯 補二十

聖散子 散四三

五瘟丹 攻百一

六神通解散 寒十五

四逆湯 熱十四

平胃散 和十七

六味回陽飲 新熱二

四逆散 散二八

和胃飲 新和五

防風通聖散 攻十六

五福飲 新補六

五苓散 和一八二

藿香正氣散 和二十

六物煎 新因二十

一柴胡飲 新散一

普濟消毒飲 寒十三

獨參湯 補三六

二柴胡飲 新散二

人參白虎湯 寒三

溫胃飲 新熱五

三柴胡飲 新散三

柴胡白虎煎 新散十二

胃關煎 新熱九

四柴胡飲 新散四

竹葉石膏湯 寒五

理中湯 熱一

五柴胡飲 新散五

三黃石膏湯 寒十一

附子湯 熱二二

正柴胡飲 新散六

黃連解毒湯 寒一

白虎湯 寒二

小柴胡湯 散十九

局方涼膈散 攻十九

太清飲 新寒十三

大柴胡湯 攻七

解瘟熱毒法 寒二四

玉泉散 新寒十五

大補元煎 新補一

羌活勝濕湯 和一七八

益元散 寒百十二

四君子湯 補一

全書卷十三 雜語 雜語

葛根牛旁湯 外四五

抽薪飲 新寒三

五君子煎 新熱六

陶氏黃龍湯 攻二一

茵陳飲 新寒八

大溫中飲 新散八

調胃承氣湯 攻三

玉女煎 新寒十二

大和中飲 新和七

五利大黃湯 外八九

犀角散 寒一三一

大分清飲 新寒五

漏蘆升麻湯 外九七

雪梨漿 新寒十六

小青龍湯 散八

連翹消毒散 外六一

大青丸 攻百二

金沸草散 散八一

參芪托裏散 外五

玉燭散 攻二四

大承氣湯 攻一

托裏消毒散 外二

百順丸 新攻六

獨聖散 攻百六

梔子仁湯 寒十九

清涼救苦散 外一三五

茶調散 攻百七

鷄子清飲 寒十七

犀角升麻湯 外四七

吐法 新攻一

犀角地黃湯 三方 寒七九
八十 八一

論外備用方

奪命散 補三七
虛極

芩連消毒散 寒十四

陳氏正氣散 和二二
風寒生冷

寒直自清 寒十四

和氏文

聖前以清散 八十一
寒十一

聖前以清散 八十一
寒十一

和氏文

茶膳餅 文百十

餘于散餅 寒十小

蘇子二懸 寒十小

散茶味苦餅 伏一三五

百則水 藤文六

鹽聖餅 文百六

大承麻餅 文一

扶東散 伏二

蘇子二懸 伏正

王散餅 文二四

景岳全書卷之十四

性集

會稽 張介賓 會卿著

會稽 魯 超 謙菴訂

瘧疾

經義

瘧論帝曰夫瘧瘧皆生於風其畜作有時者何也岐伯曰瘧之始發也先起於毫毛伸欠乃作寒慄鼓頷腰脊俱痛寒去則內外皆熱頭痛如破渴欲冷飲帝曰何氣使然曰陰陽上下

交爭虛實更作陰陽相移也陽并於陰則陰實而陽虛陽明
虛則寒慄鼓頷也巨陽虛則腰背頭項痛二陽俱虛則陰氣
勝陰氣勝則骨寒而痛寒生於內故中外皆寒陽盛則外熱
陰虛則內熱外內皆熱則喘而渴故欲冷飲也此皆得之夏
傷於暑熱氣盛藏於皮膚之內腸胃之外此榮氣之所舍也
此令人汗空踈腠理開因得秋氣汗出遇風及得之以浴水
氣舍於皮膚之內與衛氣并居衛氣者晝日行於陽夜行於
陰此氣得陽而外出得陰而內薄內外相薄是以日作○帝
曰其間日而作者何也岐伯曰其氣之舍深內薄於陰陽氣

獨發陰邪內著陰與陽爭不得出是以間日而作也○帝曰
其作日晏與其日早者何氣使然曰邪氣客於風府循膂而
下衛氣一日一夜大會於風府其明日日下一節故其作也
晏此先客於脊背也每至於風府則腠理開腠理開則邪氣
入邪氣入則病作以此日作稍益晏也其出於風府曰下一
節二十五日下至骶骨二十六日入於脊內注於伏膂之脈
其氣上行九日出於缺盆之中其氣日高故作日益早也其
間日發者由邪氣內薄於五臟橫連募原也其道遠其氣深
其行遲不能與衛氣俱行不得皆出故間日乃作也○帝曰

夫子言衛氣每至於風府腠理乃發發則邪氣入入則病作今衛氣日下一節其氣之發也不當風府其日作者奈何曰此邪氣客於頭項循脊而下者也故虛實不同邪中異所則不得當其風府也故邪中於頭項者氣至頭項而病中於背者氣至背而病中於腰脊者氣至腰脊而病中於手足者氣至於手足而病衛氣之所在與邪氣相合則病作故風無常府衛氣之所發必開其腠理邪氣之所合則其府也○帝曰瘧先寒而後熱者何也曰夏傷於大暑其汗大出腠理開發因遇夏氣淒滄之水寒藏於腠理皮膚之間秋傷於風則病

成矣夫寒者陰氣也風者陽氣也先傷於寒而後傷於風故先寒而後熱也病以時作名曰寒瘧○帝曰先熱而後寒者何也曰此先傷於風而後傷於寒故先熱而後寒也亦以時作名曰溫瘧其但熱而不寒者陰氣先絕陽氣獨發則少氣煩冤手足熱而欲嘔名曰瘧瘧○岐伯曰夫瘧之始發也陽氣并於陰當是之時陽虛而陰盛外無氣故先寒慄也陰氣逆極則復出之陽陽與陰復并於外則陰虛而陽實故復熱而渴夫瘧氣者并於陽則陽勝并於陰則陰勝陰勝則寒陽勝則熱瘧者風寒之氣不常也病極則復夫病之未發也陰

未并陽陽未并陰因而調之真氣得安邪氣乃亡故工不能
治其已發爲其氣逆也○帝曰攻之奈何早晏何如曰瘧之
且發也陰陽之且移也必從四末始也陽已傷陰從之故先
其時堅束其處令邪氣不得入陰氣不得出審候見之在孫
終盛堅而血者皆取之此真往而未得并者也○帝曰瘧不
發其應何如曰瘧氣者必更盛更虛當氣之所在也病在陽
則熱而脈躁在陰則寒而脈靜極則陰陽俱衰衛氣相離故
病得休衛氣集則復病也○帝曰時有間二日或至數日發
或渴或不渴其故何也曰其間日者邪氣與衛氣客於六府
而有時相失不能相得故休數日乃作也瘧者陰陽更勝也
或甚或不甚故或渴或不渴○帝曰論言夏傷於暑秋必病
瘧今瘧不必應者何也曰此應四時者也其病異形者反四
時也其以秋病者寒甚以冬病者寒不甚以春病者畏風以
夏病者多汗○帝曰夫病溫瘧與寒瘧而皆安舍舍於何藏
曰溫瘧者得之冬中於風寒氣藏於骨髓之中至春則陽氣
大發邪氣不能自出因遇大暑腦髓爍肌肉消腠理發泄或
有用力邪氣與汗皆出此病藏於腎其氣先從內出之於外
也如是者陰虛而陽盛陽盛則熱矣衰則氣復反入入則陽

全書卷一四
新語論
四
虛陽虛則寒矣故先熱而後寒名曰溫瘧○帝曰瘧瘧何如
曰瘧瘧者肺素有熱氣盛於身厥逆上衝中氣實而不外泄
因有所用力腠理開風寒舍於皮膚之內分肉之間而發發
則陽氣盛陽氣盛而不衰則病矣其氣不及於陰故但熱而
不寒氣內藏於心而外舍於分肉之間令人消爍脫肉故命
曰瘧瘧

至真要大論帝曰火熱或惡寒發熱有如瘧狀或一日發或間
數日發其故何也岐伯曰勝復之氣會遇之時有多少也陰
氣多而陽氣少則其發日遠陽氣多而陰氣少則其發日近

此勝復相薄盛衰之節瘧亦同法

金匱真言論曰夏暑汗不出者秋成風瘧

生氣通天論曰夏傷於暑秋為痲瘧○魄汗未盡形弱而氣爍
穴俞以閉發為風瘧

論證 共四條

瘧疾之疾本由外感故內經論瘧無非曰風曰寒其義甚明而
後世之論則泛濫不一總不過約言其末而反失其本所以
議論愈多則病情愈昧矣有辨在後所當并察

凡瘧因於暑人皆知之不知夏令炎熱此自正氣之宜然而人

有畏熱者每多避暑就陰貪涼過度此因暑受寒所以致瘧
經曰夏暑汗不出者秋成風瘧義可知也然又惟稟質薄弱
或勞倦過傷者尤易感邪此所以受邪有淺深而為病有輕
重也第以病因暑致故曰受暑而不知暑有陰陽瘧惟陰暑
為病耳至其病變則有為寒證者有為熱證者有宜散者有
宜斂者有宜溫者有宜清者其要在標本虛實四字知此四
者而因證制宜斯盡善矣其有云傷暑而認暑為火者有云
脾寒而執以為寒者皆一偏之見不足憑也

凡瘧發在夏至後秋分前者病在陽分其病淺發在秋分後冬
至前者病在陰分其病深○發在子之後午之前者此陽分
病也易愈發在午之後子之前者此陰分病也難愈○病淺
者日作病深者間日作若三日四日者以受邪日久而邪氣
居於陰分其病尤深

凡瘧病自陰而漸陽自遲而漸早者由重而輕也自陽而漸陰
自早而漸遲由輕而重也凡感邪極深者其發必遲而多致
隔日必使漸早漸近方是佳兆故治此疾者春夏為易秋冬
為難

論治 共十二條

凡瘧疾初作必多寒熱大抵皆屬少陽經病其於初起當專以散邪為主若果形氣無傷而脈證別無他故者但宜正柴胡飲或三柴胡飲主之少者一二劑多者三四劑無有不愈○若氣體本弱而感邪為瘧即宜四柴胡飲為最妙勿以初起而畏之弗用也

一治瘧當辨寒熱寒勝者即為陰證熱勝者即為陽證蓋有素稟之寒熱有染觸之寒熱然必其表裏俱有熱邪方是火證若瘧至則熱瘧止則退而內無煩熱閉結等證則不得以火證論治○若內外俱有火證而邪有不散者一柴胡飲主之

○若邪入陽明內熱之甚而邪有未散者宜柴胡白虎煎○若邪入肝腎而熱極動血者宜柴芩煎

一瘧有寒證如無虛邪而但以寒邪不能散或多中寒者宜二柴胡飲○若以寒勝而兼氣虛邪有不解者宜四柴胡飲或補中益氣湯加乾薑官桂○若寒甚熱少脈遲而兼背惡寒或多嘔惡泄瀉者必用麻桂飲或大溫中飲

一中氣虛弱不能勝邪而邪不能解者病在脾肺氣分宜補中益氣湯五柴胡飲○若陰虛血液不充而邪不能解者病在肝腎精分宜補陰益氣煎歸柴飲此證極多其效尤捷○若

發時其寒如水其熱如烙而面赤如暍渴欲飲水而熱退卽
不渴者以六味地黃湯加柴胡芍藥肉桂大劑一服卽可愈
○若元氣虛寒之甚陽不勝陰而邪不能解者大溫中飲○
若元氣虛甚或衰老積弱者則不必兼用攻邪只當以正氣
爲主但使元氣不敗則邪氣無有不服宜大補元煎或十全
大補湯之類主之而又惟休瘧飲爲最妙

一瘧疾屢散之後取汗旣多而病不能止者必以過傷正氣而
正不勝邪則雖止微邪猶然不息但使元氣之虛者一振散
者一收則無不頓然愈矣宜三陰煎五福飲或小營煎休瘧
飲主之○若有微寒者宜大營煎或理中湯○若微有火者
宜一陰煎○若多汗不收者宜五陰煎之類主之

一瘧疾久不能愈者必其脾腎俱虛元氣不復而然但察其脉
證尚有微邪不解者當專以補中益氣湯爲主○若邪氣已
盡而瘧有不止者則當專補元氣以八珍湯十全大補湯或
大補元煎之類主之○若腎陰不足而精不化氣者宜理陰
煎最效○若陰邪凝滯而久不愈者宜於前藥加薑桂附子
一瘧作而嘔吐惡食者雖曰少陽之邪爲嘔吐然實由木邪乘
胃所致但解去外邪嘔當自止宜柴陳煎或正柴胡飲加半

夏主之○若脾胃氣虛而寒邪乘之則最多嘔惡之證宜溫胃飲理中湯養中煎之類主之○若虛寒連及命門火不生土而作嘔者宜理陰煎右歸飲之類主之○若兼食滯而作嘔者必多脹滿宜加陳皮砂仁山查厚朴之類爲佐○若兼火邪者必多熱渴躁煩秘結宜以黃芩黃連之類爲佐若火在陽明甚者宜加石膏○若兼寒者必胃口怕寒或吞酸或酸腐或惡心得熱稍可者宜以薑桂附子吳茱萸之類爲佐一瘧疾因勞輒復連綿不已者此亦脾胃虛證蓋腎主骨肝主筋脾主四肢氣弱不勝勞苦所以卽發但補脾肝腎使其氣強則愈如十全大補湯八珍湯補中益氣湯皆可酌用

一瘧疾發散已多每致陰虛水虧而煩熱多渴者宜以西瓜汁或雪梨漿或冷參湯俱可滋陰截瘧無熱者不可強用

一瘧痢並作而藏平邪淺者宜胃苓湯加柴胡一二錢○若寒濕傷脾而瘧痢並作者宜溫胃飲加柴胡或胃關煎加柴胡亦妙○若濕熱傷脾下及肝腎而暴注熱渴或下純鮮血者宜柴芩煎

一瘧邪未清而過食傷脾以致痞滿連綿不已者宜大小和中飲加柴胡○若因食而成瘧痞者宜芍藥枳朮丸及大小和

中飲之類調之○若痞成難消者須灸章門水道等穴炷宜稍大多灸或連灸二三次方得全愈
一古云治瘧之法凡將發之時與正發之際慎毋勉強施治卽治亦無效必待陰陽併極勢平氣退之後然後察而治之或於未發二三時之先迎而奪之可也經曰夫瘧之未發也陰未併陽陽未併陰因而調之真氣得安邪氣乃亡故工不能治其已發爲其氣逆也○按此古法殊似不然予近治瘧每迎其銳而擊之最捷最效是可見古法之有不必泥者

論汗

凡古人治瘧之法若其人而汗多腠理開泄陽不能固者必補斂之無汗則腠理緻密邪不能解必發散之故曰有汗者要無汗扶正爲主無汗者要有汗散邪爲主此大法也○蓋瘧本外邪非汗不能解若不知善解其邪而妄用劫劑多致胃氣受傷邪不能解必反難愈此宜以補劑爲主加減取汗汗後再加補養可也若邪在陰分則下體最難得汗補藥力到自然汗出至足方是佳兆凡病此而邪有未解者大忌飽食亦以汗之難易爲優劣也○凡寒邪之自外而入者得汗卽解如傷寒之類皆是也而惟時瘟時瘧之病則病有淺深之

不同卽如病瘧者雖有大汗而熱仍不退病瘧者屢發屢汗而瘧猶不止此其所感最深故不能以一二次汗而卽愈或通身如洗而猶不能透若此者但當察其強弱仍漸次再汗之方得邪解故不可謂汗後必無邪也此但當以脉之緊與不緊及頭身之痛與不痛寒熱之甚與不甚爲辨耳然又有雖已得汗邪氣將解而不守禁忌或因於勞或因於慾或受生冷微邪或胃氣未清因而過食隨觸隨發此其舊邪未盡而新邪又至纏綿深固因致留連者亦必宜仍從汗解但其宜固宜散則猶當以酌虛實爲首務

論標本

凡治瘧當知標本予嘗曰有標則治標無標則治本此最爲治瘧之肯綮何以言之蓋標以邪氣言本以正氣言也未邪正相爭所以病瘧凡瘧之初起本由邪盛此當治邪固無疑也若或表散已過或久而不愈則於邪正之間有不可不辨矣蓋有邪者證必猖熾脉必弦緊或頭疼頭痛未除或汗雖出而未透凡屬形證有餘者卽其病雖已失亦必有表邪之未清也但覺有微邪此猶宜兼標爲治若汗出已多邪解已透別無實證實脉可據而猶然不愈者必由正氣全虛或以質

生書卷十四
雜言
弱或以年衰故餘氣有未能却而真陰有未能靜耳此當專治其本但使元氣既復則無有不愈設或不明標本無論有邪無邪而但知攻瘧則害者多矣予爲此說雖因瘧而發然諸病皆同此理明者當心志之

論厭瘧

凡厭瘧之法今世俗相傳多用之但其有效有不效人每疑之而其所以然者自有的確之妙則從來人所未知也蓋瘧以邪正相爭其感之淺者乃少陽胆經病也惟其邪本不甚則邪正互爲勝負當此時也亦猶楚漢相持之勢但得一助之者爲楚則楚勝爲漢則漢勝故不論何物皆可用以爲厭但使由之勿使知之其人恃有所助則膽氣略壯而邪卽敗矣此卽內經移精變氣之意也然必勢均力敵者乃可以一助而勝之正勝則愈也若果彼強我弱勢不易制者則厭必無益故惟邪輕日作者可厭而邪深間日者則不能厭此自理勢之使然無庸惑也

論截瘧 共四條

凡截瘧之法方固不少然亦無必效之方若以愚見并及治驗則未嘗藉於截也蓋有邪者去邪則愈若散邪既透解表已

過則但收拾元氣而氣復卽愈惟能於邪正之間得其攻補之宜則無不自愈此截之最善者也至如截瘧諸方雖不可執亦不可無第有效於此而不效於彼者亦以人之氣血陰陽各有不同故耳故凡用截藥者亦當察人之強弱而酌以用之庶乎得效然亦惟輕者易截而重者不易截也茲錄諸方於後亦可備於酌用○截瘧常山飲氣血強壯者可用○截瘧飲氣分不足者可用○牛膝煎血分不足者可用○截瘧丹時氣多濕者可用○木賊煎濕痰邪實者可用○何人飲休瘧飲血氣大虛欲急濟者可用○小柴胡湯加常山二

錢截瘧如神○追瘧飲凡氣血未衰或屢散之後用之最效丹溪曰數發之後便宜截而除之久則發得中氣虛弱致病邪愈深而難治世有砒丹等截藥大毒不可輕用○常山性暴悍善驅逐然能傷真氣病人稍虛怯者勿用

楊仁齋曰或其人素虛者慎勿用常山等藥

薛立齋曰若病勢正熾一二發間未宜遽截恐邪氣不去正氣反傷耳○若胃氣弱者用寒涼止截脾胃復傷必致連綿不已若非培養元氣決不能愈○每見飲啖生冷物者病或少愈多致脾虛胃損反爲難治○若噤酸口酸且宜節飲食其

真寒見自可因證而治之也○寒熱門論治尤詳所當並察
論溫瘧

溫瘧一證在內經曰溫瘧者得之冬中於風寒至春夏陽氣大
發而為病此即正傷寒之屬也故仲景傷寒論有溫瘧一證
即此是也此與夏傷暑而秋為瘧者本自不同當於傷寒門
酌而治之

論瘧瘧

瘧瘧一證在內經曰肺素有熱氣盛於身發則陽氣盛陽氣盛
而不衰故致消爍脫肉者命曰瘧瘧蓋此以陽藏而病陽證
也自與諸瘧不同而治此之法有三如熱邪內畜而表邪未
解者則當散以苦涼如熱因邪致表雖解而火獨盛者則當
清以苦寒此皆治其有餘也若邪火雖盛而氣血已衰真陰
日耗者急宜壯水固元若但知瀉火則陰日以亡必致不救

論瘧瘧

瘧瘧一證惟嶺南烟瘧之地有之蓋南方嵐濕不常人受其邪
而致病者因各瘧瘧然瘧出地氣瘧由天氣但使內知調攝
而外不受邪則雖居瘧地何病之有是可見瘧以地言而瘧
即風寒外感之病也但其甚者則或至迷困暗啞乃與常瘧



爲稍異耳凡治此者亦總不離寒熱虛實及有邪無邪如前
治瘧諸法而盡之矣○外如大梁李侍詔瘧瘧等論旣明且
確詳列瘴氣門不可不察

述古 共八條

仲景曰瘧脉自弦弦數者多熱弦遲者多寒

機要曰瘧有中三陽者有中三陰者其證各殊也在太陽經謂
之寒瘧治多汗之在陽明經謂之熱瘧治多下之在少陽經
謂之風瘧治多和之此三陽受病謂之暴瘧發在夏至後處
暑前乃傷之淺者在陰經則不分三經總謂之濕瘧當從太
陰經論之發在處暑後冬至前此乃傷之重者

一古法云以清脾飲治秋時正瘧隨證加減大效○若胃中有
伏痰鬱結者以草果飲一服可愈

丹溪曰邪氣深入陰分血分而成久瘧者必當用升發藥自藏
而出之於府然後自表作汗而解若用下藥則邪氣愈陷而
難出矣

傅氏曰瘧係外邪當以汗解或汗不得出鬱而成痰宜養胃化
痰發汗邪氣得出自然和也

劉宗厚曰或問俗以瘧爲脾寒何也曰此亦有理蓋暑盛陽極

沫者屬脾名曰食瘧宜清脾飲○若中氣虛而間日發者用
補中益氣湯○若寒熱大作不論先後此太陽陽明合病寒
熱作則必戰經曰熱勝則動也發熱則必汗泄又曰汗出不
愈知內熱也

又曰凡日久虛瘧寒熱不多或無寒而微熱者若因胃氣虛
用四君加升麻當歸○若脾血虛用四君加川芎當歸○若
中氣下陷用補中益氣加茯苓半夏○大凡久瘧多屬元氣
虛寒蓋氣虛則寒血虛則熱胃虛則惡寒脾虛則發熱陰火
下流則寒熱交作或吐涎不食戰慄泄瀉手足逆冷皆脾胃

虛弱但補益中氣則諸證悉愈○凡人久瘧諸藥不效以補
中益氣湯內加半夏用人參一兩煨薑五錢此不截之截也
一服即愈○若病人者須大補元氣為主蓋養正邪自除也
徐東皋曰瘧疾多因風寒暑濕而得之乃天之邪氣所傷當以
汗解故仲景河間悉用發表之藥但以寒熱多少分經絡而
治

辨古

陳無擇三因方云夫瘧備三因外則感四氣內則動七情飲食
飢飽房室勞逸皆能致之經所謂夏傷暑秋痎瘧者此則因時

而敘耳不可專以此論○外所因證有寒瘧有溫瘧有瘧瘧並
同素問也有濕瘧者寒熱身重骨節煩疼脹滿自汗善嘔因汗
出復浴濕舍皮膚及冒雨濕也有牝瘧者寒多不熱但慄戚振
慄病以時作此則多感陰濕陽不能制陰也此五種瘧疾以外
感風寒暑濕與衛氣相并而成除瘧瘧獨熱溫瘧先熱牝瘧無
熱外諸瘧皆先寒後熱○內所因證病者以蓄怒傷肝氣鬱所
致名曰肝瘧以喜傷心心氣耗散所致名曰心瘧以思傷脾氣
鬱凝結所致名曰脾瘧以憂傷肺肺氣凝痰所致名曰肺瘧以
失志傷腎所致名曰腎瘧所致之證並同素問此五種瘧疾以
感氣不和鬱結痰飲所致○不內外因有疫瘧者一歲之間長
幼相似也有鬼瘧者夢寐不祥多生恐怖也有瘴瘧者乍熱乍
寒乍有乍無南方多病也有胃瘧者飲食飢飽傷胃而成世謂
食瘧也有勞瘧者經年不瘥前後復發微勞不任也亦有數年
不瘥結成癥癖在腹脇名曰老瘧亦曰母瘧以上諸證各有方
治宜推而用之

愚謂瘧疾一證內經言已詳盡無可加矣而後世議論煩多
反資疑貳茲舉陳氏三因之說以見其槩如所云濕瘧者因
汗出復浴濕舍皮膚固一說也然浴以熱湯避彼風處則斷

不致瘧惟冷水相加瘧斯成矣若然則仍是寒氣卽內經所云夏遇淒滄水寒之證也然此猶近似但宜辨明寒熱耳至若牝瘧無熱則內經並無此說惟金匱要略曰瘧多寒者名曰牡瘧蜀漆散主之亦非曰無熱也若果全無發熱而止見寒慄此自真寒陽虛證耳別有本門又安得謂之瘧耶再如內因五臟之瘧在內經刺瘧論所言六經五臟之證不過爲邪在何經之辨原非謂七情所傷便能成瘧而此云所致之證並同素問則素問無此說也且旣云七情所傷則其虛實大有不同又豈皆痰飲所致耶再若不內外因凡鬼瘧夢寐

之說此或以瘧邪亂神因致狂言似鬼者有之豈鬼祟果能爲瘧乎至若胃瘧旣云飲食則明是內傷且凡先因於瘧而後滯於食者有之未有不因外邪而單有食瘧者也夫病情必有標本標本誤認治豈無差竊計陳氏之言旣以三因立論故不得不敷演其說而燁然若有可觀不知影響之談不但無益於病而且亂人意見致令臨證狐疑莫知所從而每至於受害者皆此之類

丹溪曰瘧有暑有風有濕有痰有食積久發者爲老瘧不已者爲瘧母風暑之瘧多因夏月在風涼處歇遂閉汗不能得泄暑

舍於內故大法當汗之瘧而惡飲食者必從飲食上得之當以食治○俗云脾寒乃因名而迷其實也苟因飲食所傷而得之未必是寒况其他乎

嚴用和曰或乘涼飲冷當風臥濕飢飽失時致脾胃不和痰積中脘遂成此疾所謂無痰不成瘧也

張子和曰內經既以夏傷於暑而為瘧何世醫皆以脾寒治之用薑附硫黃之類甚者歸之祟怪良可笑也又或因夏月飲食生冷之類指為食瘧此又非也豈知內經之論則不然皆夏傷於暑遇秋風寒而後作也邪熱淺則連日邪熱深則間日併入

於裏則寒併入於表則熱若此論則了不相干於脾也治平之時其民夷靜雖用砒石辰砂有毒之藥以熱治熱亦能取效擾攘之時其民勞苦內火與外火俱動以熱攻熱轉為瀉痢吐血瘡瘍嘔吐之疾豈與夷靜之人同治哉予嘗用張長沙汗吐下三法愈瘧病極多大忌錯作脾寒治之

愚謂瘧疾之作本由風寒水濕之邪感而致病亦或有非風非水而衣薄受涼凡體怯者皆能為瘧及其病深則未免因經及臟因表及裏故有不慎飲食而更甚者有不慎勞役而增病者總之無非外邪為之本豈果因食因痰有能成瘧者

耶今觀朱丹溪之言亦以痰食並列嚴用和則悉歸之痰蓋皆因陳氏之說而殊失內經之正意矣故張子和亦以崇怪爲笑以食癰爲非而云治平擾攘時當分治是皆有理確見也獨怪其以暑爲火而且謂擾攘之時其民勞苦大忌錯作脾寒治之而嘗用汗吐下三法恐此言亦屬偏見也念余幸逢明盛固不知擾攘景象第以勞苦過傷之人其虛更甚又豈無三陽疲損等證而可俱謂之火及可盡用三法乎甚哉立言之難於此可見而時中之不易得也如此

簡易方

一方 截癰神效用常山末二錢烏梅肉四個研爛酒調臨發日早服

一方 不問新久癰用常山一兩剉碎以好酒浸一宿瓦器養乾爲末每服二錢水一盞煎半盞去滓停冷五更服之不吐不瀉效

一方 治癰神效用蒜不拘多少研極爛和黃丹少許以聚爲度丸如芡實大候乾每服一丸新汲水空心面東吞下

鍼灸法

刺癰論諸刺法具載本經

大椎 可灸三壯

三椎骨節間 灸亦可愈

間使 可灸

瘧疾論列方

柴陳煎 新散九

麻桂飲 新散七

柴苓湯 和一九三

歸柴飲 新散十七

柴苓煎 新散十

理中湯 熱一

理陰煎 新熱三

參蘓飲 散三四

養中煎 新熱四

溫胃飲 新熱五

大營煎 新補十四

小營煎 新補十五

五福飲 新補六

一陰煎 新補八

三陰煎 新補十一

五陰煎 新補十三

六味丸 補一二一

八味丸 補一二二

八珍湯 補十九

右歸飲 新補三

胃關煎 新熱九

胃苓湯 和百九十

牛膝煎 新因二四

木賊煎 新因二六

十全大補湯 補二十

何人飲 新因二五

草果飲 和二二六

補中益氣湯 補三一

休癘飲 新補二九

追癘飲 新因又二五

清脾飲 和二二五

截癘飲 和二二二

補陰益氣煎 新補十六

一柴胡飲 新散一

二柴胡飲 新散二

桂附二陳湯 熱百千五

三柴胡飲 新散三

四柴胡飲 新散四

六味地黃湯 補一二一

正柴胡飲 新散六

小柴胡湯 散十九

加減一陰煎 新補九

四君子湯 補一

大補元煎 新補一

柴胡白虎煎 新散十二

大溫中飲 新散八

大和中飲 新和七

截瘧常山飲 和二三一

小和中飲 新和八

雪梨漿 新寒十六

論外備用方

歸脾湯 補三三

柴平湯 和二三三
濕瘧身痛

四獸飲 和二二八
和胃消痰

七寶飲 和二二七
截瘧

截瘧丹 和二二三

不換金正氣散 和二一
寒濕瘧瘧

正氣散 和二二三
脾滯

祛瘧飲 和二二一
邪火

藿香正氣散 和二二十
寒滯

柴葛二陳湯 和二六
暑濕

驅瘧飲 和二百二十
邪濕

人參養胃湯 和二三四
和胃順氣

萬安散 和二二二
實邪初感

常山散 和二二九

交加飲子 和二三二
痰食瘴

鱉甲飲 和二二四
久瘧瘧母

紅丸子 攻九六
消食瘧

白虎加桂枝湯 寒四
熱瘧

七棗湯 熱百十九
陰瘧

扶陽助胃湯 熱百十六
中寒

加味小柴胡湯 散二一
熱邪

瘴氣

論證

瘴氣惟東南之域乃有之蓋嶺南地氣卑濕霧多風少且以冬時常煖則陰中之陽氣不固夏時反涼則陽中之陰邪易傷故人有不知保重而縱慾多勞者極易犯之以致發熱頭痛

嘔吐腹脹等證蓋重者即傷寒輕者即瘧疾第在嶺南病此則均謂之瘴耳然陽氣外浮之鄉必內多真寒而外多假熱陰氣不固之人雖外有邪證而內必多虛此則嶺南瘴疫之大槩也但予未經其地此不過億度之見耳及閱諸家之論最多得理足徵予言之不誣也謹詳錄在左以資擇用庶臨證者可無惑而病此者得所賴矣○又細察諸論亦已詳悉第病其用補之法猶有未盡若值內傷虛損之甚而病此將危或難愈者必以前瘟疫門治法參而用之則庶乎有濟

瘴病所由

凡勞役傷饑之人皆內傷不足者也所謂邪氣傷虛不傷實同一理也觀衛生方云北人寓廣之地者或往來廣之途者俱有陰陽相搏之患然居者十病二三途者十病八九正以居者安靜途者勞傷耳活人三昧論瘴瘧條云飲食有節起居有常則邪氣不能爲害彼道路崎嶇人烟踈濶水漿不潔酒炙多腥飲食起居未免乖度况復有陰陽相搏之氣乎故曰瘴氣惟染勞役傷飢之人者此也○又凡居嶺南者必慎起居節飲食寡慾清心雖有嵐邪勿能害也惟內境不出則外境不入此理之自然其有感而病者皆不知所慎耳

大梁李侍詔瘴瘧論

嶺南旣號炎方而又瀕海地卑而土薄炎方土薄故陽燠之氣常泄瀕海地卑故陰濕之氣常盛二氣相搏此寒熱之氣所由作也陽氣泄故冬無霜雪四時放花人居其地氣多上壅膚多汗出腠理不密益陽不反本而然陰氣盛故晨夕霧昏春夏淫雨一歲之間蒸濕過半三伏之內反不甚熱盛夏連雨卽復凄寒飲食衣服藥食之類往往生醜人居其間類多中濕肢體重倦又多脚氣之疾蓋陰常偏勝而然陰陽之氣旣偏而相搏故人亦因之而感受其寒熱不齊之病也又陽

燠既泄則使人本氣不堅陽不下降常浮於上故病者多上
 皖鬱悶胸中虛煩陰濕既盛則使人下體多寒陰不上升常
 沉而下故病者多腰膝重疼腿足寒厥予觀嶺南瘴疾證候
 雖或不一然大抵陰陽各不升降上熱下寒者十有八九况
 人身上本屬陽下本屬陰茲又感此陽燠陰濕不和之氣自
 多上熱下寒之證也得病之因正以陽氣不固每發寒熱身
 必大汗又復投之以麻黃金沸青龍等湯再發其表則旋踵
 受斃甚者又以胸中痞悶用利藥下之病人下體既冷下之
 則十無一生若此者醫害之也其時余染瘴疾全家特甚余

悉用溫中固下升降陰陽正氣之藥十治十愈二僕皆病胸
 中痞悶煩躁昏不知人一云願得涼藥清膈余審其證上熱
 下寒皆以生薑附子湯冷溫服之即日皆醒自言胸膈清涼
 得涼藥而然也實不知附子也翌日各與丹硃丸一粒令空
 心服之遂能食粥然後用正氣平胃等藥自爾遂得平安更
 治十數人皆安蓋附子用生薑煎既能發散以熱攻熱又能
 導虛熱向下焦除宿冷又能固接元氣若煩悶者放冷服之
 若病煩躁不好飲水反畏冷不能飲者皆其虛熱非真熱也
 宜服薑附湯沈存中治瘴用七棗湯正與此同亦一服而愈

有用木附湯而病愈甚蓋木附相濟能固熱氣不能發散惟附子一味爲最妙○或有脈證實非上熱下寒而目黃赤者不可用附子脈若浮洪而數寒熱往來無汗乃小柴胡湯證若證有可疑寒熱不辨宜服嘉禾散若熱多者冷服之嘉禾散能調中氣升降陰陽治下虛中滿療四時瘟疫傷寒使無變動雖傷暑及陽證傷寒服之亦解若或寒多服之尤宜服二三日卽寒熱之證自判然後隨證調治之無不愈者大抵嶺南之地卑濕又人食檳榔多氣踈而不實四時汗出不宜更用汗藥此理甚明亦有當汗下者然終不多也明者察之

指迷方瘴癘論 新安王業

業讀書之餘留意醫學幸得其傳頗識方脈就辟入南研究此證謂南人凡病皆謂之瘴率不服藥惟事鬼神夫瘴之爲病猶傷寒之病也豈可坐視而不藥耶每爲中醫荏苒而致不救者有之人過桂林以南無醫藥且居南方之人往往多汗上盈下空不可用汗吐下三法其業醫者既鮮且庸或妄用吐汗下者是謂虛虛方書皆謂南方天氣溫暑地氣鬱蒸陰多閉固陽多發泄草木水泉皆稟惡氣人生其間元氣不固感而爲病是爲之瘴輕者寒熱往來正類痲癘謂之冷瘴重

者蘊熱沉沉晝夜如卧灰火中謂之熱瘴最重者一病便失音莫知其所以然謂之啞瘴冷瘴必不死熱瘴久而死啞瘴無不死此方書之說也然以愚意觀之所謂啞瘴者非傷寒失音之證乎又豈中風失語之證乎治得其道亦多可生安得謂之無不死耶○若夫熱瘴乃是盛夏初秋茅生狹道人行其間熱氣蒸鬱無林木以蔽日無水泉以解渴伏暑至重因而感疾或有飲酒而不節者或食煎炙而積熱者偶成此證其熱晝夜不止稍遲二三日則血凝而不可救矣南中謂之中箭亦謂之中草子然有挑草子法乃以鍼刺頭額及上下唇仍以楮葉擦舌皆令出血徐以草藥解其內熱應手而愈安得謂之久而死耶○至於冷瘴或寒多熱少或寒少熱多亦有疊日間日之作及其愈也瘡發於唇驗其證卽是外方之瘡本非重病然每因誤治而致禍亦不可以必不死而忽之但診其脈息極微見其元氣果虛卽與附子湯而愈若誤投寒藥所謂承氣入胃陰盛乃亡若脈洪盛證候實熱宜服和解藥而徐治之若誤投熱藥所謂桂枝下咽陽盛則斃也要在切脈審證之虛實寒熱治之無不愈也○人謂嶺南水泉草木地氣之毒故凡往來嶺南之人及宦而至者無不

病瘴而至危殆者也又謂土人生長其間與水土之氣相習
外人入南必一病但有輕重之異若久而與之俱化則免矣
此說固若有理但備之以將養之法解之以平易之藥決保
無病縱病亦易愈矣且瘴之爲病土人反重外人反輕者多
蓋土人淫而下元虛又浴於溪而多感冒恣食生冷酒饌全
不知節所以重也然則病瘴者不可全咎風土之殊皆人自
失節養有以致之耳君子之居是邦也當慎起居節飲食適
寒溫晨酒夜食切忌大過或有不快卽服正氣散一二劑則
脾胃自壯氣血通暢微邪速散又何瘴之有

嶺表十說

吳興章傑

嶺表之俗食檳榔甚者日至十數枚蓋瘴瘧之作率因飲食
過度氣滯痰結而檳榔最能下氣消食去痰故人皆狃於近
利而闕於遠慮此頗類北人之食酪酥多致膚理縝密一旦
病疫當汗則寒而不得出嶠南地熱食檳榔故藏氣踈泄若
一旦病瘴當攻發則虛羸而不能堪所以土人多瘠而色黃
豈全是氣候所致蓋亦檳榔爲患殆勿思耳
一本草載三人觸霧晨行飲酒者獨不病故北人度嶺率相勉
飲酒而遷客羈士往往醺酣以自適且嶺外酒價尤廉販夫

役卒俱得肆飲咸謂可以辟瘴殊不知少則益而多則滋瘴之源也何以言之蓋南土暑濕嗜酒則多中濕毒兼以瘴癘之作率因土膈痰飲而酒則尤能聚痰嶺外諺云莫飲卯時酒莫食申時飯誠攝生之要也可見酒之爲物能辟瘴以生人亦能滋瘴以害人然則生也死也非酒也顧在人也
廣南每以暑毒爲患者蓋一歲之間暑熱過半使人難避而易犯凡起居飲食少失節度則爲暑毒所中道途之間尤多冒暑故土人於暑時相戒勿出且遐荒之境道路崎嶇而傳舍飲食皆不如欲所以自北初至者皆云不習水土而病及既還則又謂之回頭瘴大率得之道路勞倦冒犯暑氣與夫飲食居處失度也

四嶺南寒暑之候不常尤難於調攝故凡居人與在路者冬夏之衣皆不可缺隨其氣候速宜增減緩則致病又嶺外海風異常稍中人則爲病坐卧易衣時常慎也

五嶺外雖以多暑爲病而四時亦有傷寒瘟疫之疾其類不一土人不問何疾悉謂之瘴治療多誤或有一歲盛寒近類中州而土俗素無忝績冬不衣綿居室踈漏戶扃不固忽遭歲寒則次年瘟疫必興醫者之治瘟疫亦當以本法治之而隨

其風土氣候與夫人之強弱酌宜可也

六瘴瘧之作多因伏暑傷冷所致縱非飲食冷物亦必寒邪感於外飲食傷於內也大抵伏暑淺而寒多者易治伏暑深而熱多者難治近時北醫至此用大柴胡湯治熱瘴須是本氣壯實者乃能堪之如土人久服檳榔臙氣既虛往往不能服寒藥又能當此峻劑乎然土人纔見發黃便謂不治之疾良可哀也

七北人之來嶺南婢僕多病瘴氣蓋勞役之人飲食乖度晝夜冒暑夜多卧地又凡事不能避忌故先受其斃既與之同休戚宜加意戒之

八俚俗有病必召巫覡而祭鬼神士夫咸笑其信巫不信醫愚謂此可憫惻而不可以笑也夫民雖至愚然孰不思趨利避害况性命所係曉然易見若醫者能愈人疾彼何爲不用蓋嶺外良醫甚鮮藥類尤乏且山谷海嶼之民何從而得醫藥所以不免信巫也豈得已哉

九瘴病不一而土人以啞瘴最爲危急其狀初得之卽失音不過一二日卽致不救醫家多言爲極熱所致或云內蘊熱而外爲感寒所激近見北醫有用煎生附子一味愈此疾者得

非以熱治熱或是發散寒氣耶予嘗聞有飲溪澗水中毒令人失音則知凡失音者未必皆瘴也溪澗水毒灼然有之道路多無井泉而瀕江之民與夫山行者皆飲溪澗之水豈無邂逅遇毒者故途人所以多病此得非是歟
十傳云嶺外多毒草蔬食之而人食其肉者亦毒人所以北人度嶺多戒食蔬然而嶺南能致瘴毒者非止一端豈在是那順泉云嶺南之蔬在市井者食豆與酒糟在鄉村者食糠與碎米芋前未有食草者若然則牛馬羊畜之內悉皆不可食也可乎此其所以不足信也

回頭瘴說

舊傳出嶺之後復有回頭瘴者大槩與在廣而發瘴及方入廣而不伏水土者不異蓋南方陽氣常泄陰氣常盛二氣相搏四時悉有寒熱之氣人感之卽作寒熱之病寒則戰慄熱則怫鬱多由得汗而解此廣瘴之寒熱也今所謂回頭瘴及方入廣而不伏水土者亦不過陰陽相搏氣候不調而感疾耳嶺南天氣冬無霜雪春寒秋熱氣候不齊或一日而忽然更變與方外天氣大不相侔今回頭瘴者蓋是先受廣中之氣復感外方之氣冷熱相忤寒暄不調遂作陰陽相搏之疾須

度時候之寒熱量元氣之厚薄如出嶺於孟冬時者廣尚多
暄而少寒或轉北風或有暴冷若屆途之際宜服和解散神
木散之類和脾胃以逐風邪及至外方則天寒地凍將及境
之際可服正氣散人參養胃湯之類絕舊瘴以禦時寒可也
然此四藥亦特筌蹄耳其實在保躬調養酌序消詳切不可
以得出瘴地而恣慾此病之所由作也故所謂回頭瘴者豈
虛語哉

治瘴續說

繼洪日子寓嶺南既久愈知瘴疾不易用藥若病人身熱而復
寒謂之冷瘴不換金正氣散主之若身熱胸痞或嘔或噎大
便不利者嘉禾散若病輕而覺有食積兼用些少感應丸無
積者不可用若病重者不可妄用轉利惟當溫中固下若冬
末春初因寒而作大熱者小柴胡湯夏月因暑氣者六和湯
○若身極熱而頭極痛脈數者爲熱瘴宜用南人挑草子法
亦不可不服藥第此證病深最爲難治蓋涼藥多不可用惟
宜熱藥須得法以用之如附子湯冷服者是也然此非工巧
以處之則不可如身熱汗不多頭痛未解或且與和解散如
腰已上極熱腰已下稍涼胸膈煩渴腰腿重疼或大便澀滑

其脉數而按之不實此陽浮陰閉也惟李侍詔生薑附子湯
最妙凡初病者以生薑附子能發散耳若病經去汗既多虛
煩潮上則惟恐其不斂不降宜用熟附乾薑沉香而冷服之
若便利則不必沉香如煩甚則少加竹茹渴甚多加人參北
五味欬逆加丁香淡竹葉若煩躁而有異象眩惑夜不安寢
可畧與溫膽湯惟大便利者不可服若煩渴大作宜奪命散
或用冷湯倍加人參附子若煩熱大便自利或小便不澀不
可以赤爲熱或膝髁以下稍涼此乃病邪所激氣血俱虛表
熱無以養中故水熱而內虛也可急服薑附湯之類及炙氣

海足三里若至四肢厥冷兩足冷甚頭額虛汗或時欬逆脉
數而促其證多危惟以三建湯之屬能斂心液能壯真陽可
以更生也○又有啞瘴卽熱瘴之甚者醫書謂血得寒則凝
泣得熱則淖溢故熱瘴面赤心熱舌破鼻衄皆瘴熱沸其血
上湧所致故宜用桃草子法甚則血上塞其心竅故昏不能
言或但噫噫作聲卽啞瘴也治此者當散其血用局方黑神
散立見神效其或涎迷心竅而舌强者亦有之却非真啞瘴
也及兼風痰之證者俱當審察而後用治

本論有無稽之方
俱削去不錄

藥宜預備

居瘴地者雖曰節慎起居而防病之藥不可不爲之備如人參
附子乾薑當歸熟地紫金錠蘇合丸不換金正氣散之類皆
不可須臾離也從宦茲土則政事多繁上下交際爲商往來
則經營貿易其勢不容於自逸稍覺不快卽宜如法服藥以
解之微邪易伏固不致病也惟其不能防微則勢必至於漸
盛故曰不治已病治未病此之謂也

瘴病脉候

兩關脉洪大者熱瘴○脉數甚者爲熱瘴○脉弦而緊者爲瘴
瘴○脉浮而緊者宜解表○脉浮緩者爲傷風其病輕○脉

洪數而按之不實者爲陽浮陰閉○脉沉微而弱者爲虛寒
瘴病愈後將養法

凡瘴病不發三日後方可洗手七日後可洗面半月後可梳頭
一兩月後謹戒房事能戒百日尤好又瘴不發後須吃素粥
三日經五日後方可以猪脾煮羹喫軟飯十日後畧可喫酒
少用肉羹但不可食諸般骨汁若犯之則再發凡牛羊猪犬
鷄鵝諸骨汁須並忌一月或兩月尤佳凡犯而再發必多困
篤

瘴氣論列方

麻黃湯 散一

佳枝湯 散九

金沸草散 散八一

和解散 和二三五

神木散 散六五

不換金正氣散 和二一

正氣散 和二二三

平胃散 和十七

小柴胡湯 散十九

嘉禾散 和百六十

六和湯 和一二七

小青龍湯 散八

朮附湯 補四二

附子湯 熱二二二

生薑附子湯 熱三三二

七棗湯 熱百十九

薑附湯 熱三二二

人參養胃湯 和二三七

三建湯 熱四二

冷湯 熱百二十

局方黑神散 婦五十

奪命散 補三七

溫膽湯 和一二五

承氣湯 攻一

感應丸 攻五四

紫金錠 因二百二

蘓合丸 和三七一

丹珠丸 未考

論外備用方

敗毒散 散三六

聖散子 散四三

五味異功散 補四

保和湯 和一四七
散邪順氣

檳榔煎 和二二六

陳氏家傳正氣散 和二二

屠蘇酒 和二三七

降椒酒 和二三八

理中湯 熱一

生薑煎 熱一二一

冷香湯 熱八二

養胃湯 熱七十

椒囊法 熱一九二

乾薑附子湯 熱三四
陰證發熱

二味沉附湯 熱百十八

福建香茶餅 因三百二

瘟疫門諸方皆可酌用

景岳全書卷十四終

必集

景岳全書卷之十五雜證謨

必集

會稽 張介賓 會卿著

會稽 曾超 謙菴訂

寒熱

經義

陰陽應象大論曰積陽為天積陰為地陰靜陽躁陽生陰長陽殺陰藏陽化氣陰成形寒極生熱熱極生寒寒氣生濁熱氣生清清氣在下則生殄泄濁氣在上則生膈脹此陰陽互作

病之逆從也○陽勝則熱陰勝則寒重寒則熱重熱則寒寒傷形熱傷氣○風勝則動熱勝則腫燥勝則乾寒勝則浮濕勝則濡泄○喜怒傷氣寒暑傷形○冬傷於寒春必病溫春傷於風夏生飧泄夏傷於暑秋必痲瘧秋傷於濕冬生欬嗽○陽勝則身熱腠理閉喘麤爲之俛仰汗不出而齒乾以煩寃腹滿死能冬不能夏○陰勝則身寒汗出身常清數慄而寒寒則厥厥則腹滿死能夏不能冬○天之邪氣感則害人五藏水穀之寒熱感則害於六腑地之濕氣感則害皮肉筋脉

天元紀大論曰神在天爲風在地爲木○在天爲熱在地爲火○在天爲濕在地爲土○在天爲燥在地爲金○在天爲寒在地爲水○故在天爲氣在地成形形氣相感而化生萬物矣

五運行大論曰上下相遘寒暑相臨氣相得則和不相得則病百病始生篇曰風雨寒熱不得虛邪不能獨傷人四氣調神論曰春氣之應養生之道也逆之則傷肝夏爲寒變奉長者少○夏氣之應養長之道也逆之則傷心秋爲痲瘧奉收者少○秋氣之應養收之道也逆之則傷肺冬爲飧泄

奉藏者少○冬氣之應養藏之道也逆之則傷腎春為痿厥
奉生者少

金匱真言論曰長夏善病洞泄寒中
氣交變大論曰歲木太過風氣流行脾土受邪歲火太過炎暑
流行金肺受邪歲土太過雨濕流行腎水受邪歲金太過燥
氣流行肝木受邪歲水太過寒氣流行邪害心火○歲木不
及燥迺大行生氣失應歲火不及寒迺大行長政不用歲土
不及風迺大行化氣不令歲金不及炎火迺行生氣迺用歲
水不及濕迺大行長氣反用

宣明五氣篇曰心惡熱肺惡寒肝惡風脾惡濕腎惡燥是謂五
惡

經脈篇曰肺所生病者欬上氣喘渴煩心胸滿臍臂內前廉痛
厥掌中熱氣盛有餘則肩背痛風寒汗出中風小便數而欠
氣虛則肩背痛寒少氣不足以息溺色變○大腸所生病者
氣有餘則當脈所過者熱腫虛則寒慄不復○胃所生病者
氣盛則身以前皆熱其有餘於胃則消穀善飢溺色黃氣不
足則身以前皆寒慄胃中寒則脹滿○心所生病者日黃脇
痛臍臂內後廉痛厥掌中熱痛○腎所生病者口熱舌乾咽

腫上氣喘乾及痛煩心心痛黃疸腸澀脊股內後廉痛痿厥
嗜卧足下熱而痛○心主所生病者面赤目黃喜笑不休煩
心心痛掌中熱○膽所生病者足外反熱頭痛領痛目銳眦
痛缺盆腋腫痛馬刀俠癭汗出振寒瘧

氣厥論曰腎移寒於脾癰腫少氣○脾移寒於肝癰腫筋攣○
肝移寒於心狂隔中○心移寒於肺肺消者飲一溲二
死不治○肺移寒於腎為涌水涌水者按腹不堅水氣客於
大腸疾行則鳴濯濯如囊裹漿水之病也○脾移熱於肝則
為驚衄○肝移熱於心則死○心移熱於肺傳為鬲消○肺

移熱於腎傳為柔痊○腎移熱於脾傳為虛腸澀死不可治
○胞移熱於膀胱則癰溺血○膀胱移熱於小腸膈腸不便
上為口糜○小腸移熱於大腸為虛瘕為沈○大腸移熱於
胃善食而瘦又謂之食飢○胃移熱於膽亦曰食飢○膽移
熱於腦則辛頰鼻淵鼻淵者濁涕下不止也傳為衄衄瞑目
故得之氣厥也

壽夭剛柔篇曰風寒傷形憂恐忿怒傷氣氣傷藏乃病藏寒傷
形乃應形風傷筋脉筋脉乃應

欬論曰皮毛者肺之合也皮毛先受邪氣邪氣以從其合也其

寒飲食入胃從肺脉上至於肺則肺寒肺寒則外內合邪因而客之則為肺欬

刺志論曰氣虛身熱此謂反也○氣盛身寒得之傷寒氣虛身熱得之傷暑○氣實者熱也氣虛者寒也

調經論曰血氣者喜溫而惡寒寒則泣不能流溫則消而去之

○帝曰寒濕之傷人奈何岐伯曰寒濕之中人也皮膚不收肌肉堅緊營血泣衛氣去故曰虛虛者聶辟氣不足按之則氣足以溫之故快然而不痛○帝曰陰之生虛奈何曰喜則氣下悲則氣消消則脉空虚因寒飲食寒氣熏滿則血泣氣

去故曰虛矣○帝曰陽虛則外寒奈何曰陽受氣於上焦以溫皮膚分肉之間今寒氣在外則上焦不通上焦不通則寒氣獨留於外故寒慄○帝曰陰虛生內熱奈何曰有所勞倦形氣衰少穀氣不盛上焦不行下脘不通胃氣熱熱氣熏胸中故內熱○帝曰陽盛生外熱奈何曰上焦不通利則皮膚緻密腠理閉塞玄府不通衛氣不得泄越故外熱○帝曰陰盛生內寒奈何曰厥氣上逆寒氣積於胸中而不瀉不瀉則溫氣去寒獨留則血凝泣凝則脉不通其脉盛大以泣故中

寒

刺節真邪論曰陽勝者則為熱陰勝者則為寒寒則真氣去去則虛虛則寒搏於皮膚之間○虛邪之入於身也深寒與熱相搏久留而內著寒勝其熱則骨疼肉枯熱勝其寒則爛肉腐肌為膿內傷骨內傷骨為骨蝕○有所結中於肉宗氣歸之邪留而不去有熱則化而為膿無熱則為骨疽

陰陽別論曰三陽為病發寒熱

脈要精微論曰風成為寒熱

太陰陽明論曰故犯賊風虛邪者陽受之陽受之則入六府入六府則身熱不時臥上為喘呼

風論曰風之傷人也或為寒熱或為熱中或為寒中或為癘風或為偏枯或為風也○其寒也則衰飲食其熱也則消肌肉故使人快慄而不能食名曰寒熱○風氣與陽明入胃循脈而上至目內眥其人肥則風氣不得外泄則為熱中而目黃人瘦則外泄而寒則為寒中而泣出

舉痛論曰寒則腠理閉氣不行故氣收矣○炆則腠理開營衛通汗大泄故氣泄矣

氣穴論曰營衛稽留衛氣營溢氣竭血著外為發熱內為少氣疾瀉無怠以通營衛見則瀉之無問所會○邪溢氣壅脈熱



肉敗營衛不行必將為膿內銷骨髓外破大脰留於節腠必將為敗○積寒留舍營衛不居卷肉縮筋肘不得伸內為骨痺外為不仁命曰不足大寒留於谿谷也

脈解篇曰陽明所謂酒酒振寒者陽明者午也五月盛陽之陰也陽盛而陰氣加之故酒酒振寒也

經筋篇曰經筋之病寒則反折筋急熱則筋弛縱不收陰痿不用陽急則反折陰急則俛不伸○痺刺者刺寒急也熱則筋縱不收無用燔鍼

大惑論帝曰人之善饑而不嗜食者何氣使然岐伯曰精氣并於脾熱氣留於胃胃熱則消穀故善饑胃氣逆上則胃脘寒故不嗜食也

逆調論帝曰人身非常溫也非常熱也為之熱而煩滿者何也岐伯曰陰氣少而陽氣勝故熱而煩滿也○帝曰人身非衣寒也中非有寒氣也寒從中生者何曰是人多痺氣也陽氣少陰氣多故身寒如從水中出○帝曰人有四肢熱逢風寒如炙如火者何也曰是人者陰氣虛陽氣盛四肢者陽也兩陽相得而陰氣虛少少水不能滅盛火而陽獨治獨治者不能生長也獨勝而止耳逢風而如炙如火者是人當肉爍也

○帝曰人有身寒湯火不能熱厚衣不能溫然不凍慄是爲何病曰是人者素腎氣勝以水爲事太陽氣衰腎脂枯不長一水不能勝兩火腎者水也而生於骨骨不生則髓不能滿故寒甚至骨也所以不能凍慄者肝一陽也心二陽也腎孤藏也一水不能勝二火故不能凍慄病名曰骨痺是人當燻節也

評熱病篇曰邪之所湊其氣必虛陰虛者陽必湊之故少氣時熱而汗出也小便黃者少腹中有熱也

奇病論曰肥者令人內熱甘者令人中滿故其氣上溢轉爲消渴治之以蘭除陳氣也

論痛篇帝曰人之病或同時而傷或易已或難已其故何如少俞曰同時而傷其身多熱者易已多寒者難已

五邪篇曰邪在肺則病皮膚痛寒熱上氣喘汗出欬動肩背取之膺中外膺背三節五節之傍以手疾按之快然乃刺之取之缺盆中以越之○邪在肝則兩脇中痛寒中惡血在內行善掣節時脚腫取之行間以引脇下補三里以溫胃中取血脉以散惡血取耳間青脉以去其掣○邪在脾胃則病肌肉痛陽氣有餘陰氣不足則熱中善飢陽氣不足陰氣有餘則

寒中腸鳴腹痛陰陽俱有餘若俱不足則有寒有熱皆調於三里

五癢津液別篇曰天暑衣厚則腠理開故汗出寒留於分肉之間聚沫則為痛○天寒則腠理閉氣濕不行水下留於膀胱則為溺與氣

通評虛實論帝曰乳子而病熱脈懸小者何如岐伯曰手足溫則生寒則死○帝曰乳子中風熱喘鳴肩息者脈何如口喘鳴肩息者脈實大也緩則生急則死

脈要精微論曰麤大者陰不足陽有餘為熱中也○沉細數散者寒熱也○諸浮不躁者皆在陽則為熱其有躁者在手○諸細而沉者皆在陰則為骨痛其有靜者在足○陽氣有餘為身熱無汗陰氣有餘為多汗身寒陰陽有餘則無汗而寒○推而外之內而不外有心腹積也推而內之外而不內身有熱也

論疾診尺篇曰尺膚熱甚脈盛躁者病溫也其脈盛而滑者病且出也○尺膚寒其脈小者泄少氣○尺膚炬然先熱後寒者寒熱也○尺膚先寒久大之而熱者亦寒熱也○肘所獨熱者腰以上熱手所獨熱者腰以下熱○肘前獨熱者膺前

熱肘後獨熱者肩背熱○臂中獨熱者腰腹熱○肘後羸以下三四寸熱者腸中有蟲○掌中熱者腹中熱掌中寒者腹中寒○魚上白肉有青血脉者胃中有寒○尺炬然熱人迎大者當奪血尺堅大脉小甚少氣惋有加立死○診寒熱赤脉上下至瞳子見一脉一歲死見一脉半一歲半死見二脉二歲死見二脉半二歲半死見三脉三歲死

邪氣臟腑病形篇曰憂愁恐懼則傷心形寒寒飲則傷肺以其兩寒相感中外皆傷故氣逆而上行○帝曰病之六變奈何岐伯曰諸急者多寒緩者多熱大者多氣少血小者血氣皆少滑者陽氣盛微有熱濇者多血少氣微有寒

平人氣象論曰寸口脉沉而弱沉而喘曰寒熱○緩而滑曰熱中○尺寒脉細謂之後泄尺羸常熱者謂之熱中

經絡論曰寒多則凝泣凝泣則青黑熱多則淖澤淖澤則黃赤皮部論曰其色多青則痛多黑則痺黃赤則熱多白則寒五色皆見則寒熱也○邪留於筋骨之間寒多則筋攣骨痛熱多則筋弛骨消肉爍腠破毛直而敗

五色篇曰官五色奈何曰青黑爲痛黃赤爲熱白爲寒是爲五官○人迎盛堅者傷於寒氣口盛堅者傷於食

經脈篇曰凡診絡脈脈色青則寒且痛赤則有熱胃中寒手魚之絡多青矣胃中有熱魚際絡赤其暴黑者留死痺也其有赤有黑有青者寒熱氣也其青短者少氣也

六元正紀大論帝曰夫子言用寒遠寒用熱遠熱願聞何謂遠岐伯曰熱無犯熱寒無犯寒從者和逆者病不可不敬畏而遠之所謂時與六位也○帝曰余欲不遠寒不遠熱奈何曰發表不遠熱攻裏不遠寒○帝曰不發不攻而犯寒犯熱何如曰寒熱內賊其病益甚○帝曰願聞無病者何如曰無者生之有者甚之○帝曰生者何如曰不遠熱則熱至不遠寒

則寒至寒至則堅否腹滿痛急下利之病生矣熱至則身熱吐下霍亂癰疽瘡瘍瘖鬱注下疔癰腫脹嘔噦頭痛骨節變肉痛血溢血泄淋瀝之病生矣○帝曰治之奈何曰時必順之犯者治以勝也

師傳篇岐伯曰夫治民與自治未有逆而能治之者也夫惟順而已矣百姓人民皆欲順其志也帝曰順之奈何曰入國問俗入家問諱上堂問禮臨病人問所便○帝曰便病人奈何曰中熱消瘴則便寒寒中之屬則便熱○胃中熱則消穀令人懸心善飢○臍以上皮熱腸中熱則出黃如糜○臍以下

皮寒胃中寒則腹脹腸中寒則腸鳴飧泄○胃中寒腸中熱則脹而且泄○胃中熱腸中寒則疾饑小腹脹

至真要大論曰寒者熱之熱者寒之微者逆之甚者從之○帝曰何謂逆從岐伯曰逆者正治從者反治從少從多觀其事也○帝曰有病熱者寒之而熱有病寒者熱之而寒二者皆在新病復起奈何治曰諸寒之而熱者取之陰熱之而寒者取之陽所謂求其屬也

入正神明論曰天溫日明則人血淖溢而衛氣浮故血易瀉氣易行天寒日陰則人血凝泣而衛氣沉○是以天寒無刺天溫無疑日生無寫月滿無補月郭空無治是謂得時而調之骨空論曰灸寒熱之法先灸頂大椎以年為壯數○次灸臑骨以年為壯數○視背俞陷者灸之○舉臂肩上陷者灸之○兩季脇之間灸之○外踝上絕骨之端灸之○足小指次指間灸之○臑下陷脈灸之○外踝後灸之○缺盆骨上切之堅動如筋者灸之○膺中陷骨間灸之○掌束骨下灸之○臍下關元三寸灸之○毛際動脈灸之○膝下三寸分間灸之○足陽明跗上動脈灸之○顛上一灸之○犬所齧之處灸之三壯○凡當灸二十九處○傷食灸之○不已者必視

其經之過於陽者數刺其俞而藥之

論證

病有寒熱者由陰陽之有偏勝也凡陽勝則熱以陰之衰也陰勝則寒以陽之衰也故曰發熱惡寒者發於陽也無熱惡寒者發於陰也此寒熱之病有不同而陰陽之不可不察也又若外來之寒熱由風寒之外感內生之寒熱由臟氣之內傷此寒熱之因有不同而表裏之不可不察也雖曰陽證多熱陰證多寒然極熱者反有寒證極寒者亦有熱證此又真假之不可不察也雖曰外人之邪多有餘內出之邪多不足然

陽盛生外熱陽虛生外寒陰盛生內寒陰虛生內熱此又虛實之不可不察也諸如此者有證可據有脈可診有因可問且經文盡發其深秘已列前條余有寒熱篇亦悉其證候具在首卷及傷寒門亦有寒熱辨但因此以詳求其理則可盡悉其要而辨治自無難也

一寒熱真假篇義詳一卷及火證門論虛火條中
一治法有逆從論在一卷論治篇中

論諸寒證治 共五條

凡寒病之由於外者或由風寒以傷形或由生冷以傷臟其由

於內者或由勞慾以敗陽或由稟賦之氣弱若寒自外入者必由淺及深多致嘔惡脹滿或為疼痛泄瀉寒由內生者必由臟及表所以戰慄憎寒或為厥逆拘攣總之熱者多實寒者多虛故凡治寒證者當兼察其虛而仍察其臟此不易之法也

一凡陰毒寒邪直中三陰者此即傷寒類所謂直中陰經之陰證也其於倉卒受寒以致身冷戰慄或四體拘攣或心脇疼痛或口噤失音昏迷厥逆或吐瀉踈卧脈來微細或沉緊無神者皆其證也切不可妄用風藥再散其氣但速宜溫中則

寒邪自散輕則理中湯溫胃飲甚則四逆湯大溫中飲或附子理陰煎之類主之○其有勢在危急唇青囊縮無脈者宜用華陀救陽脫方急治之或仍灸氣海關元二三十壯但得手足漸溫脈微出者乃可生也○一方以胡椒研碎用滾酒泡服外用葱鹽熨法○一方用黑豆二合炒熟以酒烹入滾數沸去豆取酒服二碗即愈

寒中大陰則中脘疼痛宜理中湯溫胃飲○寒中少陰則臍腹疼痛宜歸氣飲或五積散加吳茱萸○寒中厥陰則少腹疼痛宜四逆湯歸氣飲煖肝煎○其有寒中三陰而寒滯不

散因致脹滿痛甚者宜暫用排氣飲或韓氏溫中湯先散其滯然後調補之或用五味沉附湯或煖肝煎俱可擇用

一生冷內傷以致臟腑多寒或為疼痛或為嘔吐或為泄瀉等

證治法隨見各門○又或素稟陽臟每多恃強好食生冷茶

水而變陽為陰者治亦同前

一稟賦素弱多有陽衰陰勝者此先天之陽氣不足也或斷喪

太過以致命門火衰者此後天之陽氣失守也其證則未冷

先寒或手足清厥或身為寒慄或脾胃不健或肚腹不實或

小便頻數或陽道不壯或每多恐懼或眼耳少神是皆陽虛

生寒也治宜溫補元氣其微者宜五君子煎理陰煎六氣煎

溫胃飲壽脾煎之類擇而用之○其甚者宜大補元煎右歸

飲右歸丸四味回陽飲六味回陽飲海藏丸味地黃丸之類

主之○其有脾腎虛寒每多腹痛瀉泄腎泄者宜九炁丹一

炁丹并於泄瀉門求法治之

論諸熱證治 共四條

凡熱病之作亦自有內外之辨如感風寒而傳化為熱或因時

氣而火盛為熱此皆外來之熱即傷寒瘟疫時毒痧瘧之屬

也至若內生之熱則有因飲食而致者有因勞倦而致者有

因酒色而致者有因七情而致者有因藥餌而致者有因過
煖而致者有因陰虛而致者有偶感而致者有積累而致者
雖其所因不同而病候無過表裏故在外者但當察經絡之
深淺在內者但當察臟腑之陰陽凡此諸證在各門具有方
論者茲不再贅且熱卽火也故治熱之法卽當於火證門通
融用之其有未盡之義仍列於後

一治熱之法凡微熱之氣宜涼以和之大熱之氣宜寒以制之
鬱熱在經絡者宜疎之發之結熱在臟腑者宜通之利之陰
虛之熱者宜壯水以平之無根之熱者宜益火以培之此其

中有宜降者所謂高者抑之也有宜散者所謂下者舉之也
有相類者所謂逆者正治也有相反者所謂從者反治也治
熱之法不過如此而鮮有得其善者豈亦由學力之未至乎
一五臟之熱證有可據者如肺氣上通於鼻而下主於皮毛心
氣上通於舌而下主於血脈脾氣上通於口而下主於四肢
胃氣上通於頭面牙齦而下主於肌肉肝氣上通於目而下
主於筋節腎氣上通於喉耳而下主於二陰而六府之氣亦
可因表裏以察之此皆病在形體也凡有諸中者必形諸外
故必有熱證可據方可以熱論治醫中關係惟此爲最

一治五臟之熱當察微甚如心經之微熱者宜二陰煎安神丸
 天王補心丹導赤散之類皆可隨證酌用其熱甚者如瀉心
 湯黃連解毒湯八正散直指黃芩湯及犀角地黄湯三方皆
 其類也○肺經微熱者宜加減一陰煎正傳麥門冬湯瀉白
 散之類主之其熱甚者宜黃芩清肺飲黃芩知母湯之類主
 之○肝經微熱者宜化肝煎保陰煎熱甚者宜加味龍膽瀉
 肝湯芍藥清肝散七正散○脾胃微熱者清化飲黃芩芍藥
 湯陽明熱甚者白虎湯太清飲瀉黃散玉泉散○腎經微熱
 者一陰煎滋陰八味丸熱甚者正氣湯丹溪大補陰丸腎虛
 兼胃火者玉女煎○膀胱微熱者五淋散熱甚者大分清飲
 化陰煎○三焦微熱者徒薪飲熱甚者抽薪飲大連翹飲涼
 膈散三補丸大金花丸之類擇宜用之○凡清火退熱方論
 甚多此亦言其約耳欲盡其義當詳考寒陣二類

論寒熱往來證治 共三條

凡寒熱往來之病其證有二蓋一以外邪不解而然一以陽盛
 陰虛而然此其一為表證一為裏證所當辨治不可紊也
 一寒邪鬱伏經絡而為寒為熱此似瘧非瘧之類也治法雖宜
 表散然邪氣得以久留者必其元氣之虛而正不勝邪也故

凡治此者皆當以兼補血氣為主○若血分微虛形氣本不甚弱而邪有不解者三柴胡飲○若火盛血燥而寒熱不已者一柴胡飲○若因勞倦或氣體本弱或肝脾不足而邪有不淨者四柴胡飲或五柴胡飲或補中益氣湯○若陽邪陷入陰分微兼內熱而邪有不解者補陰益氣煎○若脾胃陽氣不健中氣不煖而邪有不解者溫胃飲○若病久元氣大虛而寒熱不退者但當單培元氣不必兼散宜五福飲歸脾湯或大補元煎理陰煎之類察其陰陽擇而用之若果陽虛非用溫補不可

一陰虛陽勝或陰陽俱虛而為寒熱往來者此以真陰不足總屬虛損之病也然其陰陽微甚亦所當辨如晝則熱而夜則靜者此陽邪王於陽分陽有餘也晝則靜而夜則熱者此陽邪陷入陰中陰不足也其有晝夜俱熱或兼煩躁多汗而本非外感者此證雖曰重陽而實則陰虛之極也又有下見瀉泄或上見嘔惡而潮熱夜熱者此元氣無根陽虛之病也大都陽實者宜瀉其陽瀉陽者宜用苦寒陰虛者宜補其陰補陰者宜用甘涼惟陽虛一證則身雖有熱大忌寒涼此則人多不識也然陰虛則病熱而陰氣未竭者治之猶易陽虛則



病寒而陽氣未竭者治之亦易若孤陽無陰而寒之不可孤
陰無陽而熱之又不可斯所謂兩死之證也無能為力矣○
若陰虛陽盛而寒熱往來或夜熱不止者加減一陰煎○若
心經蘊熱火在陽分而煩熱往來者二陰煎○若盜汗不止
而夜熱者當歸六黃湯○若陰虛血熱崩淋不止而夜熱者
保陰煎○若肝火不清時多鬱怒而為煩熱者徒薪飲○若
婦人多鬱多怒而寒熱不止者加味逍遙散○若三陰虧損
血虛火盛而煩熱不止者地黃膏三才封髓丹○若男婦小
兒凡脾胃受傷陽虛火浮而為潮熱夜熱者必用理陰煎或
溫胃飲或大補元煎之類方可保全此證最多此治最妙勿
以此為奇談也

述古

華元化曰人之寒熱往來者其病何也此乃陰陽相勝也陽不
足則先寒後熱陰不足則先熱後寒又上盛則發熱下盛則
發寒皮寒而燥者陽不足皮熱而燥者陰不足皮寒而寒者
陰盛也皮熱而熱者陽盛也熱發於下則陰中之陽邪也熱
發於上則陽中之陽邪也寒起於上則陽中之陰邪也寒起
於下則陰中之陰邪也頰赤多言而寒者陽中之陰邪也面

青多言而熱者陰中之陽邪也面青多言而寒者陰中之陰邪也若不言者不可治也陰中之陰中者一生九死陽中之陽中者九生一死陰病難治陽病易醫診其脉候滑實在上則陽中之陽也滑實在下則陰中之陽也微弱在上則陽中之陰也微弱在下則陰中之陰也滑實在中則中熱微弱在中則中寒寒用熱取熱以寒攻逆順之法從乎天地本乎陰陽也從之者生逆之者死金匱大要論曰發寒者從夜發熱者逆晝發熱者從晝發寒者逆逆從之在乎審明

寒熱論列方

四逆湯

熱十四

理中湯

熱一

四味回陽飲

新熱一

溫胃飲

新熱五

煖肝煎

新熱十五

六味回陽飲

新熱二

壽脾煎

新熱十六

化肝煎

新寒十

補中益氣湯

補三一

六氣煎

新因二一

歸氣飲

新熱十四

補陰益氣煎

新補十六

理陰煎

新熱三

五福飲

新補六

韓氏溫中湯

熱九十

歸脾湯

補三三

五積散

散三九

五味沉附湯

熱百十七

右歸飲 新補三

右歸丸 新補五

海藏八味丸 補一二二

一炁丹 新熱二二

九炁丹 新熱二三

滋陰八味丸 新寒十七

一陰煎 新補八

二陰煎 新補十

加減一陰煎 新補九

玉女煎 新寒十二

化陰煎 新寒七

當歸六黃湯 寒六五

白虎湯 寒二

瀉白散 寒四二

加味道遙散 補九四

清化飲 新因十三

瀉黃散 寒五七

天王補心丹 補百九

玉泉散 新寒十五

太清飲 新寒十三

三才封髓丹 寒一六六

保陰煎 新寒一

瀉心湯 寒二七

華陀陽脫方 熱四六

抽薪飲 新寒四

徙薪飲 新寒四

黃連解毒湯 寒一

七正散 寒百十六

八正散 寒百十五

黃芩芍藥湯 寒百九

五淋散 寒百十七

導赤散 寒一二二

芍藥清肝散 寒六一

正氣湯 寒六六

涼膈散 攻十九

黃芩知母湯 寒五一

三補丸 寒一六二

安神丸 寒一四二

黃芩清肺飲 寒三八

排氣飲 新和六

地黃膏 寒九一

直指黃芩湯 寒百七

大溫中飲 新散八

大補元煎 新補一

丹溪大補陰丸 寒一五七

五君子煎 新熱六

大分清飲 新寒五

正傳麥門冬湯 寒四四

大連翹飲 寒七八

大金花丸 攻五五

犀角地黃湯 寒八十八一

一柴胡飲 新散一

三柴胡飲 新散三

四柴胡飲 新散四

五柴胡飲 新散五

加味龍膽瀉肝湯 寒六四

論外備用方

人參養營湯 補二二

加味歸脾湯 補三四

調中益氣湯 補三二 虛邪

木附湯 補四二 中寒

參附湯 補三八 厥冷

金匱大建中湯 補二三 中寒

逍遙散 補九三 血虛發熱

聖愈湯 補九一 虛熱

八味大建中湯 補二五 陰寒

人參固本丸 補百七 陰虛熱

益陰腎氣丸 補一五 二五

七味白朮散 補五六 虛熱渴

柴苓湯 和一九二 寒熱瀉

藿香正氣散 和二十 風寒

龍腦鷄蘓丸 和三七二
陰虛煩熱

四逆散 散二八
熱厥

小柴胡湯 散十九

加減小柴胡湯 散二二
寒熱腹痛

九味羌活湯 散四四
外邪寒熱

退熱湯 寒九三
急勞大熱

秦艽扶羸湯 寒九二
虛勞

黃芪鱉甲煎 寒九十
虛勞

地骨皮散 寒七四
熱渴

局大已寒丸 熱一七一
中寒

十補丸 熱一七四
腎虛寒

已寒丸 熱一七三
阻陽於下

元大已寒丸 熱一七二
冷秘

四逆湯 熱十四
寒厥

附子湯 熱二二
背惡寒

附子理中湯 熱二
寒厥

溫胃湯 熱十二
溫中

三建湯 熱四二
陰寒厥逆

扶陽助胃湯 熱百十六
中寒

保命柴胡四物湯 補十二
虛勞

暑證

經義

熱論曰凡病傷寒而成溫者先夏至日者為病溫後夏至日者為病暑暑當與汗皆出勿止

生氣通天論曰因於暑汗煩則喘滿靜則多言體若燔炭汗出而散

刺志論曰氣盛身寒得之傷寒氣虛身熱得之傷暑

金匱真言論曰夏暑汗不出者秋成風瘧
陰陽應象大論曰夏傷於暑秋必痲痺

論證

共七條

暑本夏月之熱病然有中暑而病者有因暑而致病者此其病
有不同而總由於暑故其爲病則有陰陽二證曰陰暑曰陽
暑治猶水炭不可不辨也陰暑者因暑而受寒者也凡人之
畏暑貪涼不避寒氣則或於深堂大厦或於風地樹陰或以
乍熱乍寒之時不謹衣被以致寒邪襲於肌表而病爲發熱
頭痛無汗惡寒身形拘急肢體痠疼等證此以暑月受寒故

名陰暑卽傷寒也惟宜溫散爲主當以傷寒法治之也○又
有不慎口腹過食生冷以致寒涼傷臟而爲嘔吐瀉痢腹痛
等證此亦因暑受寒但以寒邪在內治宜溫中爲主是亦陰
暑之屬也○陽暑者乃因暑而受熱者也在仲景卽謂之中
暈凡以盛暑烈日之時或於長途或於田野不辭勞苦以致
熱毒傷陰而病爲頭疼煩躁肌體大熱大渴大汗脈浮氣喘
或無氣以動等證此以暑月受熱故名陽暑治宜察氣之虛
實火之微甚或補或清以固其氣此與陰暑之治大有不同
若或因暑之名而不分表裡不察陰陽則誤人不淺矣

一陰暑證或在於表或在於裏惟富貴安逸之人多有之總由恣情任性不慎風寒所致也陽暑證惟辛苦勞役之人多有之由乎觸冒暑熱有勢所不容已也然暑熱逼人者畏而可避可避則犯之者少陰寒襲人者快而莫知莫知則犯之者多故凡有病暑者陽暑不多見而陰暑居其八九今之人治暑者但見發熱頭痛等證則必曰此中暑也而所用無非寒涼其不達也亦甚矣

一傷寒之病雖同爲寒邪而名有不同也傷暑之名雖同爲暑邪而病有不同也傷寒之名有不同者在冬之寒卽謂之正傷寒在春之溫卽謂之溫病在夏之暑卽謂之暑病是溫病暑病亦皆傷寒之別名耳經曰冬傷於寒春必溫病又曰凡病傷寒而成溫者先夏至日者爲病溫後夏至日者爲病暑卽此謂也傷暑之病有不同者其因暑而感寒者寒則傷形卽傷寒也因暑而受熱者熱則傷氣卽傷暑也是內傷外感俱有暑病之不同耳經曰氣盛身寒得之傷寒氣虛身熱得之傷暑卽此謂也蓋氣盛身寒者謂身受寒邪而氣無恙也故曰傷寒氣虛身熱者謂身冒暑熱而熱傷氣也故曰傷暑此義人多不解而謂傷寒者必身寒則於理不通而大昧經

旨矣

一夏月盛暑之時必令身有微汗此養身之道最得時宜者也若必使快然無汗則未免陰勝於陽多致疾矣觀之經曰暑當與汗皆出勿止是言暑汗之勿宜止也又曰夏暑汗不出者秋成風瘧是言暑汗不出之爲病也此夏月之汗宜否蓋可知矣

一夏月伏陰續論在前第二卷傳忠錄中

一暑有八證脈虛自汗身熱背寒面垢煩渴手足微冷體重是也凡治此者宜調理元氣爲主清利次之

一中暑死者不可使得冷得冷便死只宜以溫煖之物護其臍中徐徐治之

論治 共五條

一陰暑證凡暑月外感風寒以致陰邪抑遏陽氣而病爲發熱頭痛肢體拘急痠疼無汗惡寒脈緊等證此卽傷寒之屬治以解散爲主宜正柴胡飲小柴胡湯或一三柴胡飲之類酌其寒熱虛實隨宜用之○若脈見微細氣體虛弱不可發汗者但宜補中氣使元氣漸充則寒邪自散不必攻邪也或用補中益氣湯主之○若邪感於外而火盛於內或陽明

熱甚者宜柴胡白虎煎之類主之○若寒邪在表未解而六脈微細背冷惡寒或嘔惡泄瀉內無熱證者此正伏陰在內而邪不易解雖在暑月亦速宜溫中如理陰煎理中湯大溫中飲麻桂飲之類皆宜速用不可疑也亦不可遲也若邪盛於外而中不甚虛者或以五積散○以上諸證有不能盡者俱宜以傷寒門諸法察而治之

一陰暑證凡內傷生冷致損胃氣而病為腹痛泄瀉嘔吐者治宜以溫中散寒為主若初受寒邪停積未散而脾氣未虛者先宜以抑扶煎五德丸之類主之○若胃氣微虛者宜佐關

煎五德丸主之○若胃氣再虛者宜溫胃飲理中湯主之○若吐瀉已甚脾腎兼傷而痛連小腹二陰或成痢者宜胃關煎理陰煎或九炆丹之類主之○若表中寒邪內傷生冷表裏俱病者宜兼治之以和胃飲加柴胡或溫胃飲加柴胡或新方諸柴胡飲察虛實而用之○古方用大順散為溫中之總治亦何足以盡之也

一陽暑以酷熱傷人本為熱證然陽中又有陰陽此不可不辨也凡暑熱中人者其氣必虛以火能尅金而熱傷氣也然熱者不可不清虛者不可不補但陽中之陽者宜兼乎清如身

全書卷十五
雜論
熱頭痛煩躁大渴大汗脉洪滑喜冷水大便乾結小水赤痛
之類皆陽證也○若氣不甚虛而但有火證者宜白虎湯或
益元散主之或火盛之甚者惟玉泉散更妙○若汗出脉虛
浮煩渴有火而少氣者宜白虎加人參湯或仲景竹葉石膏
湯宣明桂苓甘露飲之類主之○若眩暈少氣雖煩渴而火
不甚者宜生脉散主之○以上諸法用治陽中之陽皆古法
之善者若雖壯熱口渴而脉虛無力或重按全無及神困氣
促者此脾胃氣虛元陽不足假火之證若誤用白虎等劑其
危立至

一凡中暑熱者人皆知爲陽證而不知陽中有陰也蓋外中
熱邪而內亦熱者此表裏俱熱方是陽證治宜清補如前○
若內本無熱而因熱傷氣但氣虛於中者便有伏陰之象故
凡治暑熱之證最當辨其陰陽虛實若脉虛無力或爲惡寒
背寒或爲嘔惡或爲腹痛泄瀉或四肢鼻尖微冷或不喜涼
茶冷水或息短氣促無力以動之類皆陽中之陰證也凡見
此類但當專顧元氣惟宜獨參湯徐徐與之爲最妙若兼微
嘔惡寒者宜加煨薑與人參等分主之再其甚者則養中煎
理中湯五君子煎或五福飲理陰煎之類皆當隨宜用之若

全書卷十五 雜論
虛寒之甚則舍時從證桂附皆所必用切不可因暑熱之名而執用寒涼解暑等劑再伐陽氣則變有不可測也○若夏月於盛暑中過於勞倦因而中暑者其勞倦既已傷脾胃暑熱又以傷氣此本內傷大虛之候當專以調補爲先然後察其有火無火或有邪無邪而兼治如前可也

一夏月因暑致病而醫有不知伏陰誤投寒劑以致吐瀉腹痛或外熱內寒煩躁多渴狀若傷寒但察其脈微神困便是陰盛格陽之證速宜溫藥以救其內

一夏月既傷暑熱復傷生冷外熱內寒者當專以內寒爲主有滯者清其滯無滯者益其氣但溫中理脾胃氣既復而暑無不退也

論香薷飲

香薷飲乃夏月通用之藥餌常見富貴之家多有備此令老少時常服之用以防暑而不知人之宜此者少不宜此者多也若誤用之必反致疾何也蓋香薷一物氣香竄而性沉寒惟其氣竄所以能通達上下而去菀蒸之濕熱惟其性寒所以能解~~除~~煩而清搏結之火邪然必果屬陽臟果有火邪果脾胃氣強肥甘過度而宜寒畏熱者乃足以當之且賴其清

涼未必無益若氣本不充則服之最能損氣火本非實而服之乃以敗陽凡素稟陰柔及年質將半飲食不健軀體素弱之輩不知利害而效尤妄用者未有不反助伏陰損傷胃氣而致爲吐瀉腹痛及陰寒危敗等證若加黃連其寒尤甚厚朴破氣均非所宜用者不可不審

述古 共六條

仲景曰其傷於四時之氣皆能爲病冬時嚴寒中而卽病者名曰傷寒不卽病者寒毒藏於肌膚至春變爲溫病至夏變爲暑病暑病者熱極重於溫也是以辛苦之人春夏多溫熱病

皆由冬時觸寒所致非時行之氣也凡時行者春時應煖而復大寒夏時應大熱而反大涼秋時應涼而反大熱冬時應寒而反大溫此非其時而有其氣是以一氣之中長幼之病多相似者此則時行之氣也

曰太陽中熱者暍是也其人汗出惡寒身熱而渴白虎加人參湯主之○太陽中暍者身熱疼痛而脉微弱此亦夏月傷冷水水行皮中所致也一物瓜蒂湯吐之○太陽中暍者發熱惡寒身重而疼痛其脉弦細芤遲小便已洒洒然毛聳手足逆冷小有勞身卽熱口開前板齒燥若發汗則惡寒甚加

溫鍼則發熱甚數下之則淋甚

潔古曰靜而得之爲中暑動而得之爲中熱中暑者陰證中熱者陽證

陳無擇曰暑熱喜歸心心中之使人噎悶昏不知人入肝則眩暈頑痺入脾則昏睡不覺入肺則喘滿痰涎入腎則消渴凡中暍死者治之切不可用冷惟宜溫養道途中無湯卽以熟土熨臍中仍使更溺其上取以菴於臍上槩可見矣凡覺中暑急嚼生薑一大塊水送下如已迷悶嚼大蒜一大瓣水送下如不能嚼水研灌之立醒

戴氏曰夏月卒倒不省人事名曰暑風

王節齋曰治暑之法清心利小便最好暑傷氣宜補真氣爲要又有惡寒或四肢逆冷甚者迷悶不省而爲霍亂吐利痰滯嘔逆腹痛瀉痢此則非暑傷人乃因暑而自致之病也以其因暑而得故亦謂之暑病治法不同○若吐瀉脈沉微甚者不可用涼藥可用附子大順散或附子理中湯加芍藥○若夏月多食冷物及過飲茶水致傷脾胃則吐瀉霍亂故治暑藥多宜溫脾消食治濕利小便醫者要識此意

薛立齋曰按東垣先生云暑熱之時無病之人或避暑熱納涼

於溪堂大厦得之者名曰中暑其病必頭痛惡寒身形拘急
肢節疼痛煩熱無汗爲房室陰寒之氣所遏使周身陽氣不
得伸越以大順散熱藥主之若行人或農夫於日中勞役得
之者名曰中熱其病必苦頭痛躁熱惡熱肌熱大渴汗泄懶
動爲天熱外傷肺氣以蒼朮白虎湯涼劑主之若人元氣不
足用前藥不應宜補中益氣湯主之夫抵夏月陽氣浮於外
陰氣伏於內若人飲食勞倦內傷中氣或酷暑勞役外傷陽
氣者多患之法當調補元氣爲主而佐以解暑若中暑乃陰
寒之證法當補陽氣爲主少佐以解暑故先哲多用薑桂附

子之類此推內經舍時從證之良法也今患暑證歿而手足
指甲或肢體青黯此皆不究其因不溫補其內而泛用香薷
飲之類所誤也○又日前證當分別中暑中暈脈虛脈沉無
汗有汗發熱不熱作渴不渴或瀉不瀉飲寒飲熱辨其陰陽
虛實不可泛投寒涼之劑蓋謂夏月伏陰在內古人用附子
大順散之類溫補陽氣厥有旨哉何今人之老弱至夏月患
食少體倦發熱作渴或吐瀉腹痛頭痛諸證反服香薷飲復
傷元氣無不招引暑證以致不起至若清暑益氣湯內用澤
瀉蒼朮黃柏之類必審其果有濕熱壅滯方可用之否則反

致虧損其陰用當審察

暑證論列方

理中湯 熱一

理陰煎 新熱三

柴胡白虎煎 新散十二

益元散 寒百十二

玉泉散 新寒十五

竹葉石膏湯 寒五

養中煎 新熱四

溫胃飲 新熱五

四柴胡飲 新散四

胃關煎 新熱九

佐關煎 新熱十

大溫中飲 新散八

五德丸 新熱十八

九炁丹 新熱二三

五君子煎 新熱六

麻桂飲 新散七

香薷飲 和一六九

補中益氣湯 補三一

生脉散 補五七

小柴胡湯 散十九

清暑益氣湯 和一六八

白虎湯 寒二

五福飲 新補六

正柴胡飲 新散六

蒼朮白虎湯 寒二

和胃飲 新和五

一柴胡飲 新散一

白虎加人參湯 寒三

抑扶煎 新熱十一

二柴胡飲 新散二

附子大順散 熱七八

五積散 散三九

三柴胡飲 新散三

一物瓜蒂湯 攻百五

宣明桂苓甘露飲 寒八

論外備用方

五物香薷飲 和百七十

十味香薷飲 和一二七

黃連香薷飲 和一七二

縮脾飲 和一七三

四物地榆散 寒九六

子和桂苓甘露飲 寒九

火證

經義

天元紀大論曰君火以明相火以位○神在天為風在地為木
 在天為熱在地為火在天為濕在地為土在天為燥在地為
 金在天為寒在地為水故在天為氣在地為形形氣相感而
 化生萬物矣○天地者萬物之上下也左右者陰陽之道路
 也水火者陰陽之徵兆也金木者生成之終始也○寒暑燥
 濕風火天之陰陽也三陰三陽上奉之木火土金水火地之
 陰陽也生長收藏下應之天以陽生陰長地以陽殺陰藏
 ○甲巳之歲土運統之乙庚之歲金運統之丙辛之歲水運
 統之丁壬之歲木運統之戊癸之歲火運統之○厥陰之上

風氣主之少陰之上熱氣主之太陰之上濕氣主之少陽之上相火主之陽明之上燥氣主之太陽之上寒氣主之所謂本也是謂六元

五運行大論曰燥勝則地乾暑勝則地熱風勝則地動濕勝則地泥寒勝則地裂火勝則地固矣

六微旨大論曰顯明之右君火之位也君火之右退行一步相火治之復行一步土氣治之復行一步金氣治之復行一步水氣治之復行一步木氣治之復行一步君火治之○相火入之下水氣承之君火之下陰精承之○君位臣則願臣位君

則逆所謂二火也

至真要大論曰少陰司天為熱化在泉為苦化不司氣化居氣為灼化○少陽司天為火化在泉為苦化司氣為丹化間氣為明化

藏氣法時論曰五行者金木水火土也更貴更賤以知死生以決成敗而定五藏之氣間甚之時死生之期也

陰陽應象大論曰水為陰火為陽○壯火之氣衰少火之氣壯壯火食氣氣食少火壯火散氣少火生氣

逆調論曰一水不能勝二火故不能凍慄病名曰骨痺是人當

全書卷十五 雜論
變節也 詳列寒熱門

解精微論雷公請問哭泣之水所從生涕所從出也帝曰水之精爲志火之精爲神水火相感神志俱悲是以日之水生也
○帝曰厥則目無所見夫人厥則陽氣并於上陰氣并於下陽并於上則火獨光也陰并於下則足寒足寒則脹也夫一水不勝五火故目眚盲是以氣衝風泣下而不止夫風之中目也陽氣內守於精是火氣燔目故見風則泣下也有以此之夫火疾風生乃能雨此之類也

示從容論曰二火不勝二水是以脈亂而無常也

保命全形論曰木得金而伐火得水而滅土得木而達金得火而缺水得土而絕萬物盡然不可勝竭

至真要大論帝曰願聞病機何如岐伯曰諸風掉眩皆屬於肝

○諸寒收引皆屬於腎○諸氣膈鬱皆屬於肺○諸濕腫滿皆屬於脾○諸熱瞀瘵皆屬於火○諸痛痒瘡皆屬於心○諸厥固泄皆屬於下○諸痿喘嘔皆屬於上○諸禁鼓慄如喪神守皆屬於火○諸痙項強皆屬於濕○諸逆衝上皆屬於火○諸脹腹大皆屬於熱○諸躁狂越皆屬於火○諸暴強直皆屬於風○諸病有聲鼓之如鼓皆屬於熱○諸病附

腫疼酸驚駭皆屬於火○諸轉反戾水液渾濁皆屬於熱○
諸病水液澄澈清冷皆屬於寒○諸嘔吐酸暴注下迫皆屬
於熱○故大要曰謹守病機各司其屬有者求之無者求之
盛者責之虛者補之必先五勝踈其血
氣令其調達而致和平此之謂也

論君火相火之病

經曰君火以明相火以位此就火德辨陰陽而悉其形氣之理
也蓋火本陽也而陽之在上者為陽中之陽故曰君火陽之
在下者為陰中之陽故曰相火此天地生成之道也其在於

人則上為君火故主於心下為相火故出於腎主於心者為
神明之主故曰君火以明出於腎者為發生之根故曰相火
以位至其為病則以明者其化虛故君火之氣有晦有明以
位者其化實故相火之病能焚能燎何也蓋化虛者無形者
也故其或衰或旺惟見於神明神惟貴足衰則可畏也化實
者有形者也故其為熱為寒必著於血氣確有證據方可言
火也此其一清一濁有當辨者如此然清濁雖二而氣稟則
一故君火衰則相火亦敗此以無形者虧及有形者也相火
熾則君火亦炎此以有形者病及無形者也夫生以神全病

惟形見故火邪之爲病必依於有位有形之相火所謂邪火者卽所謂凡火也卽所謂燎原之火也惟不得其正所以爲病故別以邪火名之而實非可以君相並言也故在內經則又謂之畏火正以此火有形故可畏也夫病以有形之火須治以有形之物故形而火盛者可瀉以苦寒之物形而火衰者可助以甘溫之物此以形治形而治火之道止於是矣至若無形之火則生生息息窈窈冥冥爲先天之化爲後天之神爲死生之母爲玄牝之門又豈於形迹之間可能摹擬者哉故有形之火不可縱無形之火不可殘有能知火之邪正而握其盈虛伸縮之權者則神可全病可却而生道在我矣卽吾有形吾又何患

論病機火證

觀內經至真要大論所列病機凡言火者五言熱者四似皆謂之火也然諸病之見於諸篇者復有此言熱而彼言寒此言實而彼言虛者豈果本經之自爲矛盾耶蓋諸篇所言在專悉病情故必詳必盡在本篇所言亦不過總言五運六氣之大約原非確指爲實火實熱也故於篇末復以有無虛實四字總結於後此軒岐之明見萬世正恐後人誤以火熱二字

全書卷十五 雜論
悉認爲真因而曉示如此此其火有虛實熱有真假從可知矣余以劉河間原病式之謬故於類經惟引經釋經不敢杜撰一言冀在解人之惑以救將來之誤耳前三卷中別有詳辨并類經詳註俱當互閱求正

論虛火 共三條

凡虛火證卽假熱證也余於首卷寒熱真假篇已言之詳矣然猶有未盡者如虛火之病源有二虛火之外證有四何也蓋一曰陰虛者能發熱此以真陰虧損水不制火也二曰陽虛者亦能發熱此以元陽敗竭火不歸源也此病源之二也至

若外證之四則一曰陽戴於上而見於頭面咽喉之間者此其上雖熱而下則寒所謂無根之火也二曰陽浮於外而發於皮膚肌肉之間者此其外雖熱而內則寒所謂格陽之火也三曰陽陷於下而見於便溺二陰之間者此其下雖熱而中則寒所謂失位之火也四曰陽亢乘陰而見於精血髓液之間者此其金水敗而鉛汞乾所謂陰虛之火也此外證之四也然證雖有四而本則惟一或在陰虛或在陽虛而盡之矣第陰虛之火惟一曰金水敗者是也陽虛之火有三曰上中下者是也凡治此者若以陰虛火盛則治當壯水壯水之

法只宜甘涼不宜辛熱若以陽虛發熱則治宜益火益火之法只宜溫熱大忌清涼第溫熱之效速每於一二劑間便可奏功甘涼之力緩非多服不能見效也然清涼之藥終不宜多多則必損脾胃如不得已則易以甘平其庶幾耳倘甘平未效則惟有甘溫一法斯堪實濟尚可望其成功否則生氣之機終非清涼所能致也此義最微不可不察

一氣本屬陽陽氣不足則寒從中生寒從中生則陽無所存而浮散於外是卽虛火假熱之謂也而假寒之證其義亦然是以虛火實火亦總由中氣之有虛實耳凡氣實於內而爲寒

者有如嚴冬陽伏於下而陰凝於上故冰雪滿地而井泉溫煖也氣虛於內而爲熱者有如盛夏陰盛於中而陽浮於外故炎暑逼人而淵源清冷也天地間理原如此故不可見熱卽云熱見寒卽云寒而務察其寒熱之本

一火有虛實故熱有假真而察之之法總當以中氣爲之主而外證無足憑也故凡假熱之證本中寒也假寒之證本內熱也中寒者原是陰證內熱者原是陽證第以惑者不明故妄以寒證爲真熱熱證爲真寒而不知內熱者當遠熱內寒者當遠寒內有可據本皆真病又何假之有

論五志之火

經曰天有四時五行以生長收藏以生寒暑燥濕風人有五臟
化五氣以生喜怒思憂恐是即所謂五志也此五志之化由
乎五臟而五臟之化出乎五行故在心爲喜心主火也在肝
爲怒肝主木也在脾爲思脾主土也在肺爲憂肺主金也在
腎爲恐腎主水也此五志各有分屬本不可以混言者也且
人有此生卽有此志使無此志生亦何爲是生之與志本不
能離亦不可離而人於食息之常孰不以五志爲生亦孰不
以五志爲用而未聞以五志之動皆爲火也第或以用志失

宜則未免有傷臟氣故在內經則但言五臟之傷各有所屬
五氣之傷各有所病亦未聞以五志之傷皆云火也而五火
之說乃始於劉河間云五志所傷皆熱也丹溪述河間而衍
之曰五志之動各有火起劉宗厚又述丹溪而衍之曰大怒
則火起於肝醉飽則火起於胃房勞則火起於腎悲哀動中
則火起於肺心爲君主自焚則死矣自三子之說行則似乎
五行悉化而爲火理豈然乎余嘗察五志所傷之人但見其
憔悴日增未見其俱爲熱病也卽因志動火者非曰必無但
傷氣者十之九動火者十之一又豈五志皆能動火乎而矧

以怒動肝氣者最易傷脾脾傷者不可以言火也醉飽能動胃火胃強者固自無恙脾弱而致病者不可以言火也房勞本動腎火精去而陽亢者可以言火言精去而氣亦去者不可以言火也外如五志之傷則無非傷氣敗陽之證尚可謂之火乎無火治火則無有不敗者矣三卷中辨丹溪第二條下仍有一論當互閱之

論火證 共三條

火爲熱病是固然矣然火得其正卽爲陽氣此火之不可無亦不可衰衰則陽氣之虛也火失其正是爲邪熱此火之不可存尤不可甚甚則真陰傷敗也然陽以元氣言火以病氣言故凡病在元氣者不得以火論何也蓋人之元氣止於充足焉得有餘既非有餘則何以言火所謂無形者其化虛卽此是也惟病在形體者乃可以察火證蓋其不在氣卽在血所謂有形者其化實卽此是也故凡火之爲病其在外者必見於皮肉筋骨其在內者必見於臟腑九竅若於形質之間本無熱證可據而曰此火也此熱也則總屬莫須有之妄談也矧如火證悉具而猶有虛實之殊真假之異其可不爲詳辨乎若果有火病則火性急烈誠可畏也然實火止隨形質余

因謂之凡火又謂之邪火火之爲病病之標耳洗之滌之又
何難哉惟虛火之病則本於元氣元氣既虛而再攻其火非
挺卽刃矣是以諸病之殺人而尤惟火病爲最者正以凡火
未必殺人而以虛作實則無不殺之矣不忍見也

凡五臟之火肺熱則鼻乾甚則鼻涕出○肝熱則目眵濃○
心熱則言笑多○脾熱則善飢善渴○腎熱則小便熱痛○
凡此之類宜從清也諸所不盡詳一卷寒熱篇

凡察火證必須察其虛實雖其元氣本虛然必虛中挾實者
乃爲易治何以見之如或大便乾結或善饑多食或神氣精
明或聲音強壯而脈見有力此皆虛中有實也俱可隨證清
解之若或內外俱熱而反見溇泄或飲食少進或聲微氣短
諸虛皆見而反不利溫補者此其胃氣已敗生意已窮非吉
兆也

論治火 共五條

沿實火諸法凡微熱之氣惟涼以和之宜徙薪飲四陰煎二陰
煎或加減一陰煎黃芩芍藥湯黃芩清肺飲之類酌宜用之
○大熱之氣必寒以除之宜抽薪飲白虎湯太清飲黃連解
毒湯玉泉散三補丸之類主之○火甚而兼脹滿閉結實熱

者宜涼膈散八正散三黃九大金花丸之類主之○凡火盛
虛煩乾渴或有熱毒難解者宜用綠豆飲或雪梨漿間藥朝
夕飲之退火解毒最速且無所傷誠妙法也

一鬱熱之火宜散而解之如外邪鬱伏爲熱者宜正柴胡飲小
柴胡湯或升陽散火湯之類主之○若鬱熱在經而爲癰疽
爲瘡疹者宜連翹歸尾煎或芍藥蒺藜煎或當歸蒺藜煎之
類主之或於本門求法治之此皆火鬱發之之謂也

一虛火之與假熱其氣皆虛本若相類然陰陽偏勝亦有不同
如陰虛生熱者此水不足以濟火也治當補陰其火乃息宜
一陰煎左歸飲左歸丸六味地黃丸之類主之此所謂壯水
之主也○如寒極生熱而火不歸原卽陰盛隔陽假熱證也
治宜溫補血氣其熱自退宜理陰煎右歸飲理中湯大補元
煎六味回陽飲之類主之此所謂益火之源也又曰溫能除
大熱也○凡假熱之證以腎陰大虛則陽無所附而浮散於
外故反多外熱此內真寒外假熱也若非峻補真陰何以復
其元氣元氣不復則必由散而盡矣但外熱既甚多見口瘡
舌裂喉乾咽痛煩渴喜冷等證而辛熱溫補之劑難以入口
故薛立齋治韓州同之勞熱以加減八味丸料一斤肉桂

一兩煎五六碗用水浸水冷與服此法最善余因教老嘗以
崔氏八味丸料或右歸飲用治陰虛假熱傷寒及勞熱煩渴
等證服後頓退而虛寒悉見乃進溫補無不愈者此真神妙
法也

一實火宜瀉虛火宜補固其法也然虛中有實者治宜以補為
主而不得不兼乎清如加減一陰煎保陰煎天王補心丹丹
溪補陰丸之類是也○若實中有虛者治宜以清為主而酌
兼乎補如清化飲徙薪飲大補陰丸之類是也○凡此虛中
之實實中之虛本無限則故不得謂熱者必無虛虛者必無

熱但微虛者宜從微補微熱者宜從微清若熱倍於虛而清
之不及漸增無害也若虛倍於熱而清之太過則伐及元陽
矣凡治火者不可不知此義

一瀉火諸藥○黃連梔子瀉心肝大腸之火○山梔仁降火從
小便出其性能屈下行○石膏瀉腸胃之火陽明經有實熱
者非此不可○黃芩清脾肺大腸之火○黃柏瀉肝腎諸經
之火○知母清肺胃肝腎之火○地骨皮退陰中之火善除
骨蒸夜熱○生地麥門冬清肝肺涼血中之火○天門冬瀉
肺與大腸之火○桑白皮川貝母土貝母解上焦肺胃之火

○柴胡乾葛解肝脾諸經之鬱火○龍膽草瀉肝腎膀胱之火○槐花清肝腎大腸之火能解諸毒○芍藥石斛清脾胃之火○滑石利小腸膀胱之火○天花粉清痰止渴解上焦之火○連翹瀉諸經之浮火○玄參清上焦之浮火○山豆根解咽喉之火○膽星開心脾胃腕之痰火○青黛蘆薈胡黃連瀉五臟之疳熱鬱火○苦參瀉疳蝕之火○木通下行瀉小腸之火○澤瀉車前子利癰閉之火○人中白清肝脾腎之陰火○童便降陰中血分之浮火○大黃朴硝瀉陽明諸經實熱之火○人參黃芪白朮甘草除氣虛氣脫陽分散失之火○熟地黃當歸枸杞山茱萸滋心腎不交陰分無根之火○附子乾薑肉桂救元陽失位陰盛格陽之火○凡此治火之法已若盡之然亦不過言其筌蹄耳而神而通之原不可以筆楮盡也

述古

啟玄子曰病之微小者猶人火也遇草而病遇木而燔可以濕伏可以水折故逆其性氣可以折之攻之病之大甚者猶龍火也得濕而焰得水而燔不知其性以水濕折之適足以光焰請天物窮方止識其性者反常之理以火逐之則燔灼自

消焰火撲滅矣

火證論列方

白虎湯 寒二

抽薪飲 新寒三

徙薪飲 新寒四

玉泉散 新寒十五

涼膈散 攻十九

清化飲 新因十三

三補丸 寒一六二

三黃丸 攻六八

八正散 寒百十五

綠豆飲 新寒十四

雪梨漿 新寒十六

太清飲 新寒十三

一陰煎 新補八

保陰煎 新寒一

理中湯 熱一

理陰煎 新熱三

左歸飲 新補二

左歸丸 新補四

右歸飲 新補三

大金花丸 攻五五

大補元煎 新補一

小柴胡湯 散十九

正柴胡飲 新散六

大補陰丸 寒一五七

六味地黃丸 補一二一

加減八味丸 外三八

六味回陽飲 新熱二

升陽散火湯 散四一

天王補心丹 補百九

丹溪補陰丸 寒百六十

黃連解毒湯 寒一

連翹歸尾煎 新因三二

全書卷十五 藥言

芍藥疾藜煎 新因三五

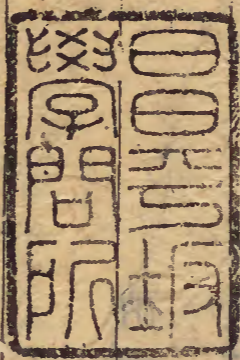
當歸疾藜煎 新因三四

論外備用方

凡寒陣所列古方新方俱可酌用

神芎朮 攻七二

清涼飲子 因百三



京岳人王書十五卷終

文化甲戌

