

事文類聚

前集

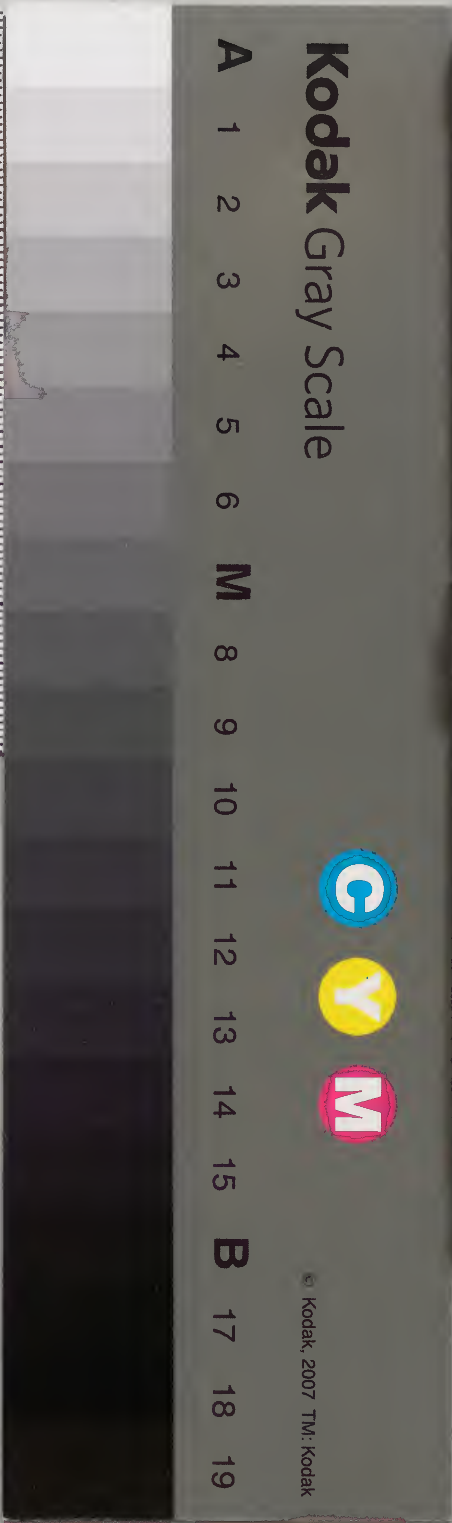
九十

右
61
之

漢	書	門	類
六	一	二	六
一	五	三	九
三	〇	〇	〇
冊	架	函	號

庫	文	閣	内
三	六	一	二
六	五	〇	六
二	〇	〇	〇
一	〇	〇	〇
架	冊	號	類

内	閣	文	庫
番	號	漢	6126
冊	數	61 (5)	
函	號	365	31



綴じ部(喉部分)の文字など開きが不鮮明な箇所あり

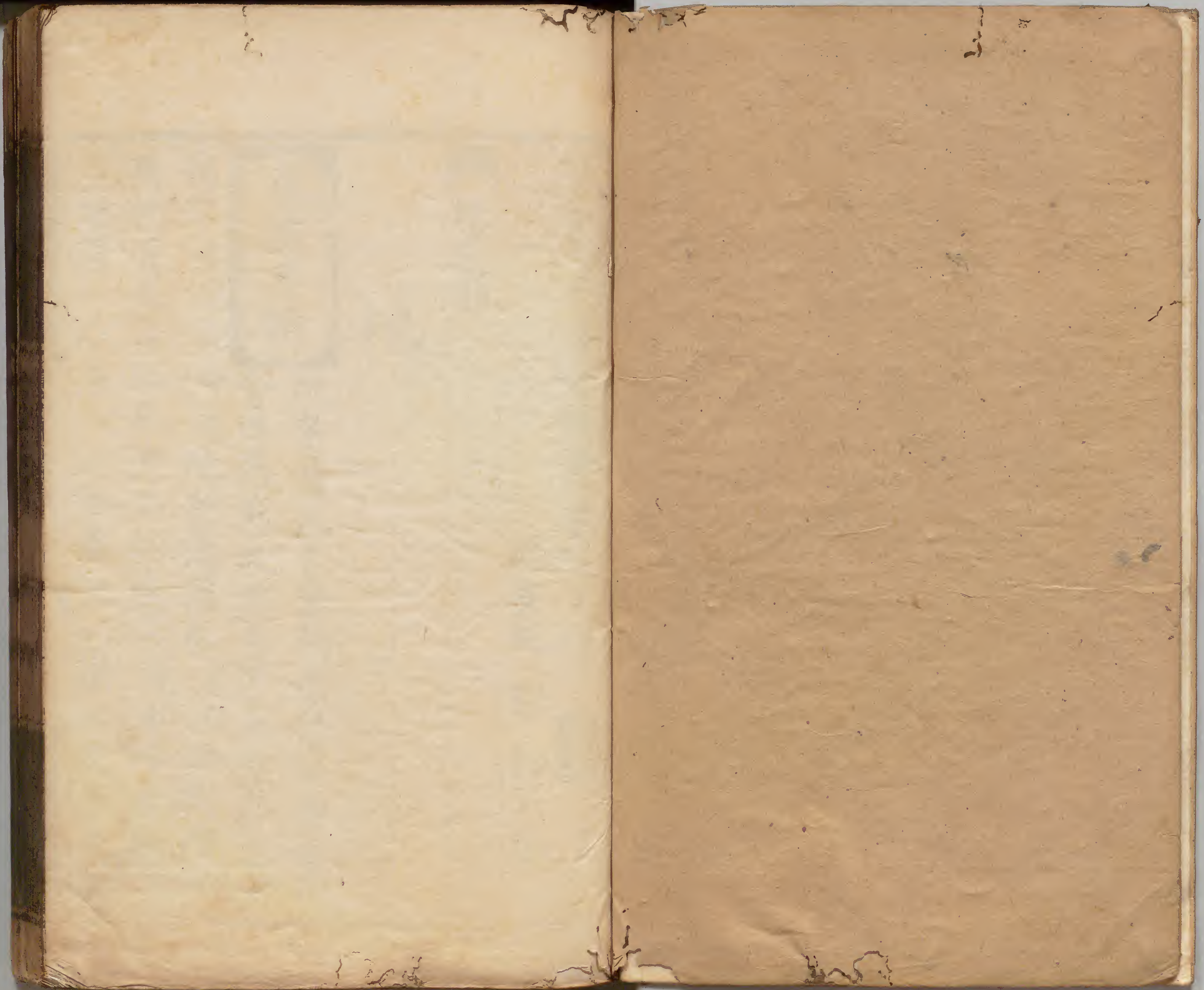
事文類聚前集十三之四

九

3
2
9

東 京 圖 書 館			
一 三 〇 冊	三 八 〇 號	五 架	類 書 類
		函	漢 書 門

不許借出



圖

耕編古今事文類聚卷之十三

前集

建安祝穆和父編

地道部

地

淺草文庫

羣書要語

地者易也言養物懷任交易變化
含吐應節故其立字土力於乙者

為地 春秋元命苞地者濁陰也 素問至哉坤元

萬物資生含弘光大品物咸亨 坤卦坤至順 同

上地得一以寧 老子今夫地一撮土之多及其

古文類聚卷之十三

廣厚載華嶽而不重振河海而不洩萬物載焉

中庸天左旋地右動元命苞地常動而不止譬

如人在舟中閉牖而坐舟行而人不知河圖地

若浮舟方如棊局揚炯渾天賦圓天爲蓋方地

爲輿宋玉大言賦柰何以彈丸地而困太平之

民哉高適彈丸黑誌之地趙普地之別名九地

一爲沙泥二澤浼三征崔四下田五中田六上

田七下山八中山九上山楊子太玄注四極東

至于泰遠西至于邠國南至于濮鈇北至于祝

栗爾雅淮南子曰天有八部九紀地有九州八

柱按河圖括地象云崑崙山爲柱氣上通天崑

崙者地之中也地下有八柱柱廣十萬里有三

千六百軸互相牽制名山大川孔穴相通九

州之外有八延按淮南子東方曰沙海東南方

曰沅澤南方曰丹澤西南方曰冰澤西方曰泉

澤西北方曰海澤北方曰塞澤東北方曰通澤

此八延也八延之外有八紘按淮南子東北

方之紘曰荒土東方之紘曰桑野東南方之紘

曰衆安南方之紘曰反戶西南方之紘曰炎土

西方之紘曰沃野西北方之紘曰沙所北方之

紘曰委羽曰八紘之外有八極按淮南子東北
方曰方土之山曰蒼門東方曰東極之山曰開
明門東南方曰波海之山曰陽門南方曰南極
之山曰暑門西南方曰編駒之山曰白門西方
曰西極之山曰閭闔之門西北方曰不周之山
曰幽都門北方曰北極之山曰寒門 嵩泰衡
華恒謂之五嶽江河淮濟謂之四瀆上中下謂
之三壤山林川澤丘陵墳衍原隰謂之五土 纂
要

地神之名

地者其卦曰坤其神曰祗亦曰媪大

而名之曰皇地祗小而名之曰神州亦名后土
物理論

古今事實

鑿渾沌氏

儵與忽時相遇於渾沌之地渾沌待之甚善儵
與忽謀報渾沌氏之德曰人皆有七竅此獨無
有嘗試鑿之鑿七日而渾沌死 應帝王篇 蒙叟
遺意曰上帝既剖混沌氏以支節為山嶽以腸
胃為江河一旦慮其掀然而興則下無生類矣
於是孕銅於山澤萍魚鹽於江河俾後人攻取

將有以苦混沌之靈而致其不起也嗚呼混沌氏則不起而人力殫焉羅隱

斷鰲立極

女媧氏斷鰲足以立四極列子

柱折維絕

共工氏與顓頊爭為帝怒而觸不周之山天柱折地維絕故天傾西北日月星辰就焉地不滿東南故百川水潦歸焉列子康回憑怒地何故

以東南傾楚詞康回共工名非堯時共工

章亥步極

禹使太章步自東極至于西極二億三萬三千五百里七十五步使豎亥步自北極至于南極二億三萬三千五百里七十五步淮南子又云四海之內東西二萬八千里南北二萬六千里

注子午為經卯酉為緯言經短緯長也

八駿周遊

周穆王立時年五十五十四年少好神仙常欲使車轍馬跡徧於天下以做黃帝焉乃乘八駿之馬奔戎為右造父為御又觴西王母於瑤池之上王母謠曰白雲在天道里悠遠山川間

之將子無死尚能復來祭父自鄭國來謁諫王
以徐偃亂王乃反國宗社復安 太平廣記

北地寒

鄒衍在燕燕有谷地羨而寒不生五穀鄒子居
之吹律而溫氣至今名黍谷 劉向別錄

南地暖

嶺南無雪忽大雪踰嶺被南中數州犬皆蒼皇
狂走累日至無雪乃已 柳子厚書

縮地脉

費長房遇壺公有神術能縮地脉千里聚在目

前放之復如舊

神仙傳

金甌無缺

梁武初議納侯景而未決夜出視事至武德間
猶言我國家猶若金甌無一傷缺今使受地詎
是所宜

地震草搖

元和七年八月京師地震草樹皆搖 唐五行志

古今文集

雜著

地誌圖序

呂溫

廣陵李該博達之士也學無不通尤好地理患其書多門歷世寤廣文詞浩蕩學者疲老由是以獨見之創法先聖之制黜諸子之傳記述仲尼之職方會源流考同異務該暢從體要綽然勒成一家之說猶懼其奧未足以昭啓後生乃裂素爲方儀據書而畫隨方面以區別擬形容而訓解命之曰地志圖觀其粉散百川黛凝群山元氣剖判成乎筆端任土之毛有生之類大鈞變化不出其意然後列以城郭羅于陬落內自五侯九伯外暨要荒蠻貊禹跡之所窮漢驛之所通五色相宣萬邦錯峙毫釐之差而下正乎封畧方寸之界而上當乎分野乾象坤勢炳然可觀與夫聚米擬其端倪畫地陳乎梗槩固不可同年而語其詳畧也每虛室燕居薄帷晴褰普天之下盡在屋壁戶納四海窻籠八極名山大川隨顧奔走殊方絕域舉意而到高視華裔坐橫古今觀帝王之疆理見宇宙之寥廓出遐入幽曾不崇朝與夫役形神於歲月窮轍迹於區外又不可並軌而論勞逸也且夫刪百代之弊綜羣言之首繁而不亂疎而不漏才識以

潤之丹青以炳之使嗜學之徒未披文而見義不由戶而覩奧斯訓導之明也窮地而述舉世而載事極鴻纖理通皦昧混一家之文軌張大國之襟帶覈人物之虛實總山川之要會表皇威之有截明王道之無外斯乃功用之大也見蒼梧塗山則思舜禹卹民之艱覩窮荒大漠則悟秦漢勞師之弊覽齊墟晉壤則想桓文勤王之霸觀洞庭荆門則知苗蜀恃險之敗王者於是明乎得失諸侯於是鑒乎興替斯人懲勸之遠也然則本之所以廣學流申之足以贊鴻業垂之可以示後世豈徒由近觀遠以智自樂爲室中之一物哉而時無知音道不虛行舉地成圖聞天無路此志士儒林所以爲之歎息也某久從君遊辱命序述庶明作者之意俾好事君子知其所以然

漢輿地圖序

呂伯恭

輿地之有圖古也自成周大司徒掌天下土地之圖以周知廣輪之數而職方氏之圖復加詳焉迨漢滅秦蕭何先收其圖書始具知天下阨塞戶口多少之差然則尚矣武帝元狩六年將

立三子爲王御史大夫奏輿地圖請所立國名
乃開齊燕廣陵之封輿地圖之名至是始見史
遷之所載可考也光武皇帝之徇河北鄧禹杖
策而從之說以大策有天下不足定之語其後
帝登城樓披輿地圖指示禹曰天下郡國如是
今乃得其一子前言天下不足定何也禹復申
其說蓋光武志在天下當神州赤縣未入經畧
之際其君臣更相激厲如此故能兼制六合司
空之所掌無寸地尺天不歸於封域按圖分封
並建諸子以爲蕃屏嗚呼盛哉用敢紬繹其意
而爲之序曰自古合天下於一者必以撥亂之
志爲主志之所向可以排山嶽倒江海開金石
一念之烈無能禦之者光武之在河北崎嶇於
封豕長蛇之間瞋目裂眦更相長雄積甲成山
積血成川積氣成雲積聲成雷九流渾淆三綱
反易雖十家之市無寧居者則光武何所恃哉
亦恃其撥亂之志而已光武之志以皇天全付
所覆於我有漢今乃瓜分幅裂淪於盜賊此子
孫之責也責之所在雖有登天之難不敢辭雖
有暴虎之危不敢避雖有蹈風火之厄不敢回

奮然直前以償吾祖宗之所付必使吾祖宗之
舊物咸復其初然後吾責始塞焉此志一立故
雖處一郡之地如視天下之廣慷慨憤悱氣干
雲霄撥亂之志蓋肇于此矣方其志之未立則
一郡至小而羣盜之地奚翅十倍吾衆至少而
羣賊之兵奚翅十倍恢復之功猶捕風繫影若
不可期者及既有其志則規模先定幾謀先立
兆之於前而必之於後若青若齊若隴若蜀若
楚若越皆吾志中之一物也若盆子若王昌若
囂若述若步若豐皆吾志中之臣僕也彼方繕
寨置柵而不知吾已破之於堂上彼方栽冠被
袞而不知吾已縛之於胷中是以論光武克復
郡縣之蹟則有難易焉有先後焉若夫光武恢
復之志則一披輿圖而三萬里之幅員皆入於
靈府豈嘗得一邑而始思得一州而始
思得一部大矣光武之志也斯其所以祀漢配
天不失舊物歟厥後建武二十二年匈奴右賢
韃日逐王比遣使奉匈奴地圖二十四年北欵
五原塞願爲藩蔽廼立之爲南單于俾預藩臣
之列是知光武有一天下之志非特輿地圖之

所紀皆為臣妾而匈奴地圖之所紀亦為臣妾
焉則志也者其撥亂濟世之樞極歟故述之以
告來者

古詩

地動聯句

蘇叔才子美

大荒孟冬月叔才未旬高春時日腹昏盲俵子
美風口鳴嗚咿萬雲困陰戚叔才百植嗟陽衰
濃寒有勝氣子美天凍無敗期六指忽搖拽叔
才羣蹶初奔馳丸銅落蟾吻子美始異張渾儀
列宿犯天紀叔才預驗漢志辭民薨亟鼓舞子

美禁堞強崩離坐駭市聲死叔才立怖人足踣

垣途重車僨子美急傳壯馬歆陵阜動撫手叔

才礫塊當揚箕停汚有亂浪子美僵木無靜枝

眾啄不暇息叔才沓嶂驚欲飛踊塔撼鐸碎子

美安流蕩舟疲倒壺喪午漏叔才顛巢駭眠鴟

居人眩眸子子美行客勞觸兒南北頓儵忽叔

才西東播戎夷四鎮一毛重子美百川寸涔微

斗藪不知大叔才軒輕主者誰共工豈復愁子

美富媪安得為寧無折軸患叔才頓易崩山悲

眾蟄不安土子美羣毛難麗皮驚者去靡所叔

才仆或如見擠轟雷下簷瓦子美決玉傾倉梁
雙顛太室吻叔才四躍宸庭螭萬宇變旋室子美
百城如轉機念此大菑患叔才必由政瑕疵
勝社勇厥氣子美孤陽病其威傳是下乘上叔才
亦曰尊屈卑夫惟至靜者子美猶不可保之
况乃易動物叔才何以能自持高者恐顛墜子美
美下者當鎮綏天戒豈得慢叔才肉食宜自思
變省孽可息子美損降禍可違願進小臣語叔才
兼為丹宸規偉哉聰明主子美勿遺地動詩
叔才

泰山

羣書要語

泰山五岳之東岳也

初學記歲二

月東巡狩至于東岳

注泰山舜典

泰山一曰天孫言為天帝孫也主召人魂魄東
方萬物始成故知人生命之長短博物志一名
岱宗王者受命易姓報功告成必於岱宗也東
方萬物始交代之處宗長也言為羣岳之長五
經通義泰山巖岩魯邦所瞻詩曷為祭泰山河
海山川有能潤乎百里者天子秩而祭之公羊

傳觸石而出膚寸而合不崇朝而徧天下者惟
泰山之雲也公羊傳泰山其頽乎孔子歌泰山
若礪漢功臣誓泰山盤道屈曲而上凡五十餘
盤經小天門大天門西巖爲仙人石門東巖爲
介丘東南巖名曰觀黃河去泰山二百餘里祠
所望黃河如帶漢官儀及泰山記

古今事實

帝王封禪

禹封泰山禪會稽周成王封泰山禪社首秦始
皇封泰山禪梁甫王者受命必封禪封者增高
也禪者增厚也禪除地爲壇字本爲禪以其祭
神故從示皆刻石紀號著已之功績社首梁甫
皆小山白虎通

孔登泰山

孔子登泰山而小天下孟子

秦大夫松

秦始皇上泰山風雨暴至休於樹下因封其樹
應劭曰得五松封爲五大夫

漢時種栢

泰山南有廟悉種栢千株大者十五六圍相傳

漢武所種泰山記

古今文集

雜著

漢封禪記

應劭漢官儀載馬第伯封禪儀記正紀建武封禪事每稱天子爲國家其敘山勢峭險登陟勞困之狀極工予喜誦之其畧云是朝上山騎行往往道峻峭下騎步牽馬乍步乍騎且相半至中觀留馬仰望天關如從谷底仰觀抗峯其爲高也如視浮雲其峻也石壁窅窅如無道徑遙望其人端如行朽兀或爲白石或如雪久之白者移過樹乃知是人也殊不可止四布僵卧石上亦賴齋酒脯處處有泉水復勉強相將行到天關自以已至也問道中人言尚十餘里其道旁山脇仰視巖石松樹鬱鬱蒼蒼若在雲中俛視谿谷碌碌不可見丈尺直上七里賴其羊腸逶迤名曰環道往往有絙索可得而登也兩從者扶挾前人相牽後人見前人履底前人見後人頂如畫初上此道行十餘步一休稍疲咽膺焦五六步一休牒牒據頓地不避燥濕前有燥

地目視而兩脚不通又云封畢詔百官以次下
國家隨後道迫少步從匍匐邪上起炬火止亦
駱驛步從觸擊大石石聲正謹但驩石無相應
和者腸不能已口不能默明日太醫令問起居
國家云昨上下山欲行迫前人欲休則後人所
蹈道峻危險國家不勞又云東山名曰日觀雞
一鳴時見日欲出三丈所秦觀者望見長安吳
觀者望見會稽周觀者望見齊凡記文之工悉
如此而未嘗見稱於昔賢秦吳周三觀亦無曾
用之者今應劭書脫畧惟劉昭補注東漢志僅
有之亦非全篇也 容齋隨筆

泰山紀行

客有云昔罷兗曹與一二友祠岱岳因登絕頂
行四十里宿野人之廬前有藥竈地多鬼箭天
麻玄參之類將五鼓初各杖策而東僅一二里
至大平頂叢木中有 真宗東封壇遺址擁褐
而坐以伺日出久之星斗漸稀東望如平地天
際已明其下則暗又久之明處有山數峯如卧
牛車蓋之狀星斗盡不見其下尚暗初意日當
自明處出又久之自大暗中日輪湧出正紅色

騰起數十丈半至明處却半有光全至明處却
全有光其下亦尚暗日漸高漸辨色度五鼓三
四點也經真廟帳宿之地石上方柱窠甚多
又經龍口泉大石有罅如龍哆其口水自中出
又經天門十八盤龍亢秀聳北眺青齊諸山可
指歎信天下之偉觀也聞見錄

古詩

望嶽

杜甫

岱宗夫如何齊魯青未了造化鍾神秀陰陽割
昏曉盪胸生曾雲決眚入飛鳥會當凌絕頂一
覽衆山小

遊泰山

李白

四月上太山石平御道開六龍過萬壑澗谷隨
縈迴馬跡遶碧峯于今滿青苔飛流灑絕巘水
色松聲哀北眺崑嶂竒傾崖向東摧洞門閉石
扇地底興雲雷登高望蓬瀛想象金籙臺天門
一長嘯萬里清風來玉女四五人飄颻下九垓
含笑引素手遺我流霞盃稽首再拜之自愧非
仙才曠然小宇宙棄世何悠哉

遊泰山

李白

平明登日觀舉手開雲關精神四飛揚如出天
地間黃河從西來窈窕入遠山憑崖覽八極目
盡長空閑偶然值青童綠髮盈雲鬟笑我晚學
仙蹉跎凋朱顏躊躇忽不見浩蕩艱追攀

華山

華山為西岳 爾雅 豫州其山鎮曰

羣書要語

華山職方氏 至于太華 書 山頂有

池生千葉蓮花服之羽化因曰華山 華山記 踐

華為城過秦論歸馬華山之陽武成大華之山

削成而四方其高五千仞其廣十里 西山記

古今事實

華山之神

秦始皇三十六年鄭容從關東來至華陰望見
素甲白馬從山上下知其非人道左止而待之
遂持璧與鄭容曰為我遺鎬池明年祖龍死

山中毛女

毛女在華陰山中山客獵師世世見之體生毛
自言秦始皇宮人 列仙傳

公超霧市

張楷字公超能爲五里霧所居成市後華山南有公超霧市

王猛隱居見風門

子先騎龍

呼子先者漢中關下卜師壽百餘歲臨去呼酒家嫗令急裝便有仙人持二茅狗來至子先持一與酒嫗因各騎之乃龍也上華陰山常於山大呼言子先酒母在此列仙傳

登落鴈峯

李白登華山落鴈峯曰此山最高呼吸之氣想通帝坐矣恨不携謝眺驚人詩來搔首問青天耳搔首集

希夷隱居

陳搏隱武當山後居華州雲臺觀

古今文集

雜著

西嶽太華山碑銘并序

玄宗御製張說撰

天有四序星辰辨其分地有五方山嶽鎮其域陰陽交暢則品物形矣精氣相射則神祇著矣

西嶽太華山者當少陰用事萬物生華故曰華
山踞中土西偏當七宮正位是稱西嶽披圖以
察削成而四方信焉立表以筭其高五千仞明
焉石壁磔堅而雄竦衆山奔走而傾附其氣肅
其威振其行配金其辰直酉前對華陽之國後
壓華陰之郡左抱桃林之塞右產藍玉之田諒
少昊之下都即蓐收之別館也軒帝遊焉以會
衆神虞帝柴焉以觀羣后爰自夏氏迄于隋室
朝廷五姓載歷三十祀典相因舊章未改壇場
廟宇何代不修一禱三祠無歲而缺所以報生
殖事靈神不有怠也故亦祥休明災淫慝未嘗
爽也皇天眷佑馨我烈祖奄有萬方逮乎六葉
郊天地望山川精意必達墜典咸甄亦命州將
四時告虔加視王秩進號金天若是何者抑有
由焉予小子之生也歲景戌月仲秋膺少昊之
盛德協太華之本命故常寤寐靈嶽盼音神文
玉帛未陳幽贊必先意而啓椒醑雖薄景福果
應期而集玄感昭賽可一二而道耶記云下有
方士真人金鼎石室上有明星玉女仙草瑤池
茅龍一去毛女千祀前代帝王多所僥覲朕學

羲文之道故非斯人之徒憂在至道之不行不
憂富貴之無永患在蒼生之不理不患年壽之
若流以功施四海爲長生以業傳百代爲不死
焉羨置集靈之宮虛望非福立存仙之殿勞思
輕舉者哉於戲維嶽配天尚弼予志予欲大康
兆人嶽翼予欲定禮樂諧神人嶽聽予思其維
嶽降神生此多士無俾申甫專美于嵩語酌古
訓心通神境善而不吝誠而不應未之公也嶽
其念哉十有二載孟冬之月步自京邑幸于洛
師停鑿廟下清眺仙掌雲拂石牀霓裳可接風
過松嶺仙駕如聞久勤報德之願未暇封崇之
禮遲迴刻石梗槩名山萬姓瞻予言可復也銘
曰

嶢嶢太華

柱天直上

青崖白谷

仰見靈掌

雄峯峻削

菡萏森爽

是曰靈嶽

衆山之長

白帝西下

黃河北來

陰陽孕育

精氣徘徊

偶聖呈瑞

逢昏降災

玉池神挹

石室僊開

海絕瀛洲

天遙玄圃

偉哉此鎮

崢嶸中土

鬼神乍遊

風雲忽聚

高標赫日

平壁飛雨

自古王者

巡方必至

龍駕帝服

封天禪地

南面會神

西后在位

待予治國安人

然後徐思其事

太華仙掌辯

王涯

西嶽太華之首峯有五崖比壑破巖而列自下
遠而望之偶爲掌形舊俗土記之傳者皆曰昔
河自積石出而西流旣越龍門遂弭南馳者千
數百里折波左旋將走東溟連山塞之壅不得
去有巨靈於此力擘而剖其中竝而北者爲首

陽絕而南者爲太華河自此洩茫洋下馳故其
掌跡猶存巨靈之跡也余聞惑之乃往觀曰誕
哉此說乎夫所謂神者非人也其動無聲其行
無跡若形而無象若氣而無色拔山剖澤而不
見其作鼓風奔水而不見其力視不可察名不
能及故推而謂之神烏有神之作力而有人跡
乎神之所以爲神者有作而無悖一成而不易
烏有始塞而復達之始連而復絕之始不知終
是不爲神矣且山谷之作此形何則不有危陷
相薄高深相敵乃有銳而出者爲虎牙尖而背

者爲熊耳角而巘者爲牛首冠而峭者爲雞頭
必以形之類形而必加說則雞牛熊虎之象其
亦有作乎余嘗覽張平子賦西京至巨靈高掌
厥亦猶存之辭以爲該聞精達以是惑使不語
恠神之旨何所述明暨覩其形而咨之果謬悠
而無據也將假文神事以飾其詞歟爲思而有
闕歟因辯其由而述之以告山下

登華旨

沈顏

嘗讀李肇國史譜云韓文公登華嶽之巔顧視
其險絕恐慄度不可下乃發狂慟哭而欲縋遺
書爲訣且譏好奇之過也如是沈子曰吁是不
諭文公之旨耶夫仲尼之悲麟悲不在麟也墨
翟之泣絲泣不在絲也且阮籍縱車於途窮輒
慟豈始慮不至耶蓋假事諷時致意於此爾前
賢後賢道豈相遠文公憤趣榮貪位者之若陟
懸崖險不能止俾至身危踣蹶然後嘆不知稅
駕之所焉可及矣悲夫文公之旨微沈子幾晦
乎

辨登華旨

李肇國史補載韓愈遊華山窮極幽險心悸目

眩不能下發狂號哭投書與家人別華陰令百
計取之方能下沈顏作聲書以爲肇妄載豈有
賢者輕命如此余觀退之贈張籍詩云洛邑得
休告華山窮絕陁倚巖睨海浪引袖拂天星日
駕此回轄金神所司刑泉紳拖脩白石劔攢高
青磴蘚澆拳跼梯颺颺伶俜悔狂已咋齒垂誠
仍鑽銘則知肇記爲信然沈顏爲妄辨也隱居
詩話

古詩

華岳

王維

西岳出浮雲積翠在大清連天凝黛色百里遙
青冥白日爲大寒森沉華陰城昔聞乾坤開變
化生巨靈右足踏方山左手推削成天地忽開
拆大河注東溟遂爲西岳崎雄雄鎮秦京大君
包覆載至德被羣生上帝佇昭告金天思奉迎
人祇望幸久何獨禪云亭

古意

韓愈

太華峯頭玉井蓮開花十丈藕如船冷比雪霜
甘比蜜一片入口沉痾痊我欲求之不憚遠青
壁無路難夤緣安得長梯上摘實下種七澤根

株連

華山歌

劉禹錫

洪鍾作高山天氣鼓其橐俄然神功就峻拔在
寥廓靈蹤露指爪殺氣見稜角凡木不敢生神
仙聿來託天資帝王宅以我為關鑰能令下國
人一見換神骨高山固無限如此方為嶽丈夫
無特達雖貴猶碌碌

望嶽

杜甫

西嶽峻嶒竦處尊諸峯羅列似兒孫安得仙人
九節杖柱到玉女洗頭盆車箱入谷無歸路箭
括通天一有門稍待秋風涼冷後高尋白帝問
真源

西岳雲臺歌送丹丘子

李白

西岳崢嶸何壯哉黃河如絲天際來黃河萬里
觸山動盤渦谷轉秦地雷熒光休氣紛五彩千
年一清聖人在巨靈咆哮擘兩山洪波噴流射
東海三峯却立如欲摧翠崖丹谷高掌開白帝
金精運元氣石作蓮花雲作臺閣道窈冥人不
到中有不死丹丘生明星玉女備掃洒麻姑搔

華山歌

三

背指爪輕我皇手把天地戶丹丘談天與天語
九重出入生光輝東海蓬萊復西歸玉漿儻惠
故人飲身騎茅龍上天飛

扈從出西嶽

沈全期

西鎮何穹崇壯哉信靈造諸嶺皆峻秀中峯特
美好傍見巨掌存勢如拓東倒頗聞首陽去開
拆北河道磅礴壓洪源魏我壯清昊雲泉紛亂
瀑天磴屹橫抱子先呼其巔宮女世不老下有
府君廟歷載傳洒掃皇明應天遊十月戒豐鎬
微末忝閑從兼得事蘋藻宿心愛茲山意欲拾
靈草陰壑已永閑雲竇絕探討芳月期再來迴
策思方浩

遊華山雲臺觀見道觀門

嵩山

羣書要語

嵩高山者五嶽之中嶽也初學記
嵩字或作崧山大而高曰崧釋名

中央之岳獨加高字者何中央居四方之中而
高故曰嵩高山白虎通其山三十六峯東曰太
室西曰少室相去十七里嵩其總名也謂之室

者以其下各有石室焉少室高八百六十丈方
十里與太室相埒但小耳戴延之西征記

古今事實

許由隱居

東龍門之南有許由山高大四絕其北有潁水
堯聘許由其處猶有壇墀道書

嵩神生賢

嵩高維嶽峻極于天維嶽降神生甫及申維申
及甫維周之翰詩

緱山笙鶴

昔周靈王太子晉好吹笙作鳳鳴遊伊洛間道
士浮丘公接上嵩山三十餘年往來緱氏山緱
氏山近在嵩山之西也其後見栢良曰告我家
七月七日待我緱氏山頭果乘白鶴往山頭望
之不得到舉手謝時人而去道書

嵩呼萬歲

漢武帝詔曰朕用事華山至于中岳獲駁鹿見
夏后啓母石翌日登崇嵩御史乘屬在廟旁吏
卒咸聞呼萬歲者三登禮罔不答其令祠官加
增太室祠禁無伐其草木呂山下戶三百戶爲

之奉邑名曰崇嵩

隱少室山

李渤隱少室山以右拾遺召謝不起韓愈遺書曰朝廷士引頸東望若景星鳳凰爭先覩之爲快

誤墜大穴

嵩高山北有大穴莫測其深百姓歲時每遊觀其上晉初嘗有一人誤墮穴中同輩冀其儻不死投食於穴中墜者得之爲尋穴而行計可十許日忽曠然見明又有草屋中有二人對坐圍碁局下有一杯白飲墜者告以飢渴碁者曰可飲此墜者飲之氣力十倍半年許乃出自蜀中歸洛下問張華華曰此仙館所飲者玉漿也所食者龍穴石髓也

劉義慶世說

嵩山紀行

司馬公居洛嘗同范景仁過韓城抵登封憇峻極下院登高頂入崇福宮會善寺由輾轅道至龍門遊廣愛奉先諸寺上華嚴閣千佛巖尋高公堂渡潛溪入廣化寺觀唐郭汾陽鐵像涉伊水至香山皇龍憇石樓臨八節灘過白公影堂

凡所經從多有詩公不喜肩輿山中亦乘馬路
險策杖以行故嵩山題字曰登山有道徐行則
不困措足於平穩之地則不跌其旨遠矣聞見
錄

古今文集

雜著

跋韓退之嵩山題名 歐陽永叔

右韓退之題名二皆在洛陽其一在嵩山天封
宮石柱上刻之記龍潭遇雷事天聖中余爲西
京留守推官與梅聖俞遊嵩山入天封宮徘徊
柱下而去遂登山頂至武后封禪處有石記戒
人遊龍潭者母語笑以黷神龍龍怒則有雷恐
因念退之記遇雷意其有所誠也其一在福先
寺塔下當時所見墨蹟不知其後何人模刻于
石也

古詩

贈嵩山焦鍊師序 李白

嵩山有神人焦鍊師者不知何許婦人也又云
生於齊梁時其年貌可稱五六十常胎息絕穀
居無室廬遊行若飛倏忽萬里世或傳其入東

海登蓬萊竟亦不能測其往也余訪道少室盡
登三十六峯聞風有寄洒翰遙贈云
二室寄碧天三花明綠烟中有蓬萊客宛疑麻
姑仙道在喧莫染跡高想已遷時食金蛾藥屢
讀青苔篇八極恣遠憇九垓長周旋下瓢酌潁
水舞鶴來山川遂歸空山上獨拂秋霞眠蘿月
掛朝鏡松風鳴夜弦潛光隱嵩丘鍊魄棲霞幄
霓裳何歲蕤羽駕轉綿邈願同西王母下顧東
方朔紫書儻可傳銘骨誓相學

元丹丘歌

李白

元丹丘愛神仙朝飲潁川之清流暮還嵩岑之
紫煙三十六峯長周旋長周旋躡星虹身騎飛
龍耳生風橫河跨海與天通我知爾遊心無窮

嵩山天門歌

宋之問

登天門兮坐盤石之磷砢前縱縱兮未半下漠
漠兮無垠紛窈窕兮巖倚披以鵬翅洞膠葛兮
峯稜層以龍鱗松移岫轉左變而右易風生雲
起出鬼而入神吾亦不知其靈恠如此願遊杳
冥兮見羽人重曰天門兮穹崇迴合兮攢叢松
萬接兮柱日石千尋兮倚空晚陰兮足風夕陽

兮艷紅試一望兮奪魄况衆妙之無窮

衡山

羣書要語

荆州之鎮曰衡山周禮一名岵屨
山海經至于南嶽注衡山舜典衡

山南嶽也至黃帝乃以瀟霍二山為副衡山記
霍山為南嶽蓋因其制也至漢武帝南巡又以
衡山遐遠阻江乃從南嶽之祭於瀟山爾雅壽
之駢邑曰霍山皮日休序衡山南嶽者朱陵之
靈臺太虛之寶洞赤帝館其嶺祝融宅其陽六

帖衡山有三峯一曰紫蓋每見有雙白鶴回翔

其上二曰石菌下有石室三曰芙蓉上有泉水
飛流如練帶同上五岳於中州衡山最遠南方
之山巍然高而大者以百數獨衡山為宗最遠
而獨為宗其神必靈韓序公之精誠能開衡山
之雲昌黎廟碑衡山有三峯極秀一峯名芙蓉
峯最為竦傑自非清霽之朝不可望見峯上有
泉飛派如一幅綃分映青林直注山下盛弘之
荆州記衡山九疑汧湘千里九向九背乃不復
見湖中記

古今事實

禹巡衡山

禹傷父功不成乃巡衡山血馬以祭之仰天而嘯忽夢男子自稱玄夷蒼水使者謂禹曰欲得我山神書者齋焉禹乃退齋三日遂獲金簡玉字之書得治水之要刻石山之高處吳越春秋

採藥忘返

劉璘之好遊山澤採藥至衡山深入忘返見有一澗水水南有二石困一開一閉水深不得過臧榮緒晉書

遇數少年

湘東姚祖太元中為郡吏經衡山望巖下數少年並執筆作書祖謂行旅休息乃過之未至百步少年相與飛颺遺一紙書在坐處前數句古詩字字皆鳥迹劉敬異苑

杜遊岳祠

杜甫大曆中出瞿唐下江陵泝沅湘以登衡山因客耒陽游岳祠

李泌隱居

李泌畏禍願隱衡山詔給三品祿賜隱士服為

置室廬

古今文集

古詩

巖下

謝靈運

衡山採藥人路迷糧亦絕
遇息巖下生正見相對
說一老四五少仙隱不可別
其書非世教其人必賢哲

望嶽

杜甫

南嶽配朱鳥秩里自百王
歛吸領地靈鴻洞半炎方
邦家用祀典在德非馨香
巡狩何寂寥有虞今則亡
洎吾隘世網行邁越瀟湘
渴日絕壁出漾舟清光旁
祝融五峯尊峯峯次低昂
紫蓋獨不朝爭長業相望
恭聞魏夫人羣仙夾翱翔
有時五峯氣散風如飛
霜牽迫限脩途未暇杖
崇岡歸來覲命駕沐浴休
玉堂三歎間府主曷以贊
我皇牲璧忍衰俗神其思
洋洋

謁衡嶽廟遂宿嶽寺題門樓

韓愈

五嶽祭秩皆三公四方環
鎮嵩當中火維地荒足
妖恠天假神柄專其雄
一雲泄霧藏半腹雖

有絕頂誰能窮我來正逢秋雨節陰氣晦昧無
清風潛心默禱若有應豈非正直能感通須臾
靜掃衆峯出仰見突兀撐青空紫蓋連延接天
柱石廩騰擲堆祝融森然魄動下馬拜松柏一
逕趨虛空粉墻丹柱動光彩鬼物圖畫填青紅
升階偃僂薦脯酒欲以菲薄明其衷廟令老人
識神意睢盱偵伺能鞠躬手持杯玆導我擲云
此最吉餘難同竄逐蠻荒幸不死衣食纔足甘
長終侯王將相望久絕神縱欲福難爲功夜投
佛寺上高閣星月掩映雲瞳龍猿鳴鍾動不知

曙杲杲寒日生於東

望衡山

劉禹錫

東南倚盖卑維嶽資柱石前當祝融居上拂朱
鳥翮青冥結精氣磅礴宣地脉還聞膚寸陰能
致彌天澤

霍山

曹松

七千七百七十丈丈丈藤蘿勢入天未必展來
空似翅不妨開去也成蓮月將河漢分岩轉僧
與龍蛇共窟眠直是畫工須閣筆况無名畫可
流傳

峒嶺山

韓愈

峒嶺山尖神禹碑字青石赤形摹竒科斗拳身
薤葉披鸞飄鳳泊拏虎螭事嚴跡恠鬼莫窺道
人獨上偶見之我來咨嗟涕漣沔千搜萬索何
處有森森綠樹猿猱悲

自上封登祝融峯絕頂次敬夫韻

朱元晦

衡巖千仞超祝融一峯高羣山畏突兀奔走如
曹逃我來雪月中歷覽快所遭捫天滑青壁俯
壑崩銀濤所恨無十愆一掣了六鰲過歸青蓮

宮坐對白玉毫重閣一倚徙霜風利如刀平生
山水心真作貨食饕明朝更清澈再往豈憚勞
中宵撫世故劇如千蝟毛嬉遊亦何益歲月今
滔滔起望東北雲茫然首空搔

律詩

醉下祝融峯作

朱元晦

我來萬里駕長風絕壑層雲許盪曾濁酒三盃
豪氣發朗吟飛下祝融峯

常山

羣書要語

并州其山鎮曰常山職方氏常山
為北岳爾雅至于北岳注常山舜

典北方為常山者何陰終陽始其道常久故曰

常山白虎通常山高三千九百丈上方三千里

周廻三十里五岳圖

古今事實

山藏寶符

趙簡子謂諸子曰吾藏寶符於恒山中往得者
立為後諸子皆競往無所得無恤曰常山臨代
代可取也簡子曰是知符矣遂立之史記

常山之蛇

常山之蛇名曰率然一身而兩頭擊其一頭則
一頭至擊其中則兩頭皆至孫子

常山之仙

昌客者常山道士自稱殷女食蓬蘽根往來山
下見者二百餘年顏色如二十許人列仙傳

古今文集

雜著

北嶽恒山碑銘并序

張嘉貞

有國者殷薦于天地望秩山川故災沴不生矣
有家者嚴禋于鬼神克諧禮樂故休祐之應矣
由是上下交泰幽明相協五精同朗辰爲水其
味鹹五鎮俱清恒爲冬其音羽大哉茲嶽殊於
衆山嵩華乃踞於近甸衡岱不踰於方域熟與
夫包括綿長經綸中外外夷有四昴宿主胡則
延袤以限之中郡有五寶符在代則高襄以臨
之其項也上秩乾門黑帝之宮觀其足也下
擦坤軸玄神之都府豈止劈冀魏截幽燕拒洪
河撐大海頰洞合沓半天下之襟帶嗟峨嶻嶭岩

一字內之標格者也故知惟土有精惟山有虛
窅窅冥冥其道至平其德至貞氤氳馨馨目之
不覩夫形耳之不聞夫聲陰陽不測夫奧所以
存像設建祠庭矣稽彼上古洎乎中運五載巡
狩百神懷柔皇王令典以之協祚歷數昌期以
之交泰粵自秦漢爰逮周隋匪脩匪虔或僭或
侈不勤於省者其政缺非美而封者其事訛於
戲里祭虛陳昭靈罔咎更張禮秩固待雍熙粵
若我唐正百王頽教龔惟我后揚五聖丕烈人
神允洽動植和暢乃籍北鎮柴南壇碑西嶽泥

東岱是用告厥功祗其祠也故穰穰多福獲於
彼顛顛衆心僣於此而令獫狁不熾已方餘辰
邊隅於是乎靜雨雪其霽乃屢盈尺稼穡於是
乎豐豐歲已成惟君能事斯北巡之禮胥詠其
蘇雖黜輅纁旂未由冬覲而圓珪方璧每自天
來或事舉必祈福行宜賽則有公卿而奉告命
也或四時薦熟三獻酌洗則有侯牧而奉新章
也非夫昭信雄直豈有享於明代哉是以河朔
人風潔誠而禱蚕穀者多矣春秋孟冬首三之
月無劇蘋藻自收若從官歛樵蘇不禁孰敢私

伐蓋威靈感通以致尔其與淫滔而求者異乎
夫道莫先乎真政莫先乎淳參造化以變萬物
莫先乎神資皇王以富四海莫先乎人護神莫
先乎君公正人莫先乎師長景寅歲乃命菲才
謬兼軍郡欽若明詔持兵導俗無敢懈怠名山
大川著乎典式靡不加敬於昭神寢于嶽之陽
伊嶽致神惟神主嶽高柯古榦幽蔚陰翳俯仰
瞻對精魄肅慕慄然何爲故以嗟嘆嗟嘆之不
足於是詠歌歌以發言言以章德事可追於風
雅詞無隱乎聞見神而聽之頌斯作曰

五宿熒煌風政休咎上經乎乾綱我君順之
祚乃久兮五宗盤薄陰化成敗下彰乎坤絡
我君欽之福乃介兮天平地成神道助直人
事以寧兮皇極帝力神道助直人事以息兮
禎祥日新既祠既禋國力斯春兮風雨時若
是耕是獲家勤乃作兮至神通兮昭冥叶和
至道默兮勤敷頌歌大恒如礪明德惟哉

新編古今事文類聚卷之十三

前集

新編古今事文類聚卷之十四

前集

建安祝穆和父編

地道部

衆山

山之爲言宣也含澤布氣調五神
也春秋說題辭山者土之聚也國

羣書要語

語今夫山一拳石之多及其廣大草木生之禽
獸居之寶藏興焉中庸仁者樂山論語玉在山
而木潤荀子積土成山風雨興焉荀子山不童

武帝制策

山之別名

山頂曰冢亦曰巔亦曰椒山脊曰岡
山大而高曰嵩小而高曰岑銳而高曰嶠卑而
大曰扈小而衆曰歸上大下小曰巘山有草木
曰岵無草木曰岐石載土曰岨土載石曰崔巍
山東曰朝陽山西曰夕陽山足曰麓山穴曰岫
山邊曰崖崖之高曰巖上秀者曰峯陔隅高者
曰岳山坡曰坂山三襲曰陟山再成曰坯山中
絕曰陁未及上曰翠微山屬曰嶧山狹而高曰
巒巒山曰墮土山曰阜曲阜曰阿大阜曰陵小
陵曰丘

以上見說文釋名爾雅

古今事實

巨鰲戴山

渤海之東有大壑中有五山岱輿負嶠方壺瀛
洲蓬萊臺觀皆金玉所居之人皆仙聖之種五
山之根無所連著常隨潮波上下往來不得暫
峙帝恐流於西極命策疆使巨鰲十五舉首而
戴之始峙而不動湯問

愚公移山

太行王屋二山方七百里高萬仞愚公且九十

面山居惡此山將移之操蛇之神聞之山神懼其不已也告帝帝感其誠命夸娥氏二子負山一措朔東一措雍南自此冀南漢陰無壠

會稽禹穴

禹巡狩至會稽而崩因葬焉上有孔穴民間云禹入此穴馬遷傳秦始皇上會稽祭大禹望于南海而立石刻頌秦德史

蓬萊風阻

自威宣燕昭使人入海求蓬萊方丈瀛洲此三神山諸仙人及不死之藥皆在焉黃金銀爲宮闕未至望之如雲及到三山反居水下臨之風輒引船而去終莫能至封禪書

徧歷名山

司馬遷曰余南登廬山觀禹疏九江遂至于會稽太滄上姑蘇望五湖東闕洛汭大邳逆河行淮泗濟漯洛渠西瞻蜀之岷山及離堆北自龍門至于朔方

著屐登山

謝靈運好登山陟嶺必造幽常著大屐上山則去前齒下山則去後齒

天台採藥

劉晨阮肇入天台山採藥失道食盡見桃實食之覺身輕行數里至溪澗持杯取水見一杯流出有胡麻飯溪邊二女子笑曰劉阮二郎捉向所失流杯來便迎歸作食既出無復相識至家子孫已七世矣

携妓東山

謝安棲遲東山放情丘壑好音樂每遊賞必以妓從

峴山感慨

羊祜與從事鄒潤甫登峴山垂泣曰自有宇宙便有此山由來賢達勝士登此遠望者多矣皆湮滅無聞潤甫對曰明公德冠四海道嗣前哲令聞今望當與此山俱傳後人爲立廟及碑

數月山行

郝詵數月山行喜聞樵語牧唱洗盡五年塵土腸胃欣然倚驂臨水久之而去

有濟勝具

許掾好遊山水體便登陟時云許非徒有勝情實有濟勝之具世說

終南捷徑

盧藏用始隱終南山晚乃徇權利司馬承禎嘗
召至闕下藏用指終南山曰此中大有佳處禎
徐曰以僕視之仕宦之捷徑耳

求買山錢

戴符山人問襄陽節度于頓求買山錢頓與百
萬

賜買山銀

种放累章乞歸 章聖賜買山銀百兩

遊山題名

章子厚與蘇子瞻遊南山抵仙遊潭之上絕壁
萬仞岸甚狹子厚推子瞻下潭書壁子瞻不敢
子厚履險而下以漆墨濡筆大書石壁上曰蘇
軾章惇來子瞻撫子厚背曰子厚必能殺人子
厚曰何也子瞻曰能自拚命者能殺人子厚大
笑

古今文集

雜著

記鴈蕩山

温州鴈蕩山天下奇秀然自古圖謀未嘗有言

者祥符中因造玉清宮伐山取材方有人見之
此時尚未有名謝靈運爲永嘉守凡佳山水處
遊歷殆徧獨不言此山蓋當時未有鴈蕩之名
予觀鴈蕩諸峯皆峭拔險怪上聳千尺穹崖巨
谷不類它山皆包在諸谷中自嶺外望之都無
所見至谷中則森然干霄原其理當是爲谷中
大水衝激沙土盡去惟巨石巋然挺立耳如大
小龍湫水簾之類皆是水擊齧之穴自下望之
則高巖峭壁從上觀之適與地平以至諸峯之
頂亦低於山頂之地面世間溝壑中水擊之處
皆有植土龕巖亦此類耳筆談

武夷圖序

朱元晦

武夷君之名著自漢世祀以乾魚不知果何神
也今崇安有山名武夷相傳即神所宅峯巒巖
壑秀拔竒偉清溪九曲流出其間兩崖絕壁人
不到處往往有枯查挿石罅間以皮舟舡棺柩
之屬柩中遺骸外列陶器尚皆未壞頗疑前世
道阻未通川壅未決時夷俗所居而漢祀者即
其君長蓋亦避世之士爲衆所臣服而傳以爲
仙也今山之羣峯最高且正者猶以大王爲號

半頂有小丘焉豈即君之居耶

西山記

洪景盧

天地發育萬物擎成于西故名山川多西今夫所謂瑤池昆侖閭風縣圃日月之所避隱神仙之所窟宅正在流沙弱水外中州指爲西故其扶輿英淑之氣渙而它之雖一巖壑一觀臺地無中邊亦莫不爾杭漢汝陰之西湖洪蜀永之西山嘉之蛾眉已陵岳陽之樓黃之臨臯金陵之賞心白鷺揚之平山吳之蘇臺茂苑荆楚之雲夢郢之白雪滁之琅琊九江之庾樓皆延庚挹辛賓夕陽而導初月校竒品勝於登臨最宜彼東北南豈不或然僅逮數一二也吾邦東有督軍湖南有大江北有芝山而重淵復澤吞包太虛無盡復舉集西偏槃洲野處之所擅危當之矣非有以大表振之不能以雄夸李陽冰書山南西道軍額篆筆徑二尺高三十五寸竊取其兩字揭爲西山立亭於道上出濱洲門者引首即見當竦然改觀也起瓊樓訖江月巨細二十二扁皆伯兄丞相隸古所作

桂山志

范至能

余嘗評桂山之奇宜爲天下第一士大夫落南者少往往不知而聞者亦不能信余生東吳而北撫幽薊南宅交廣西使岷峨之下三方皆走萬里所至無不登覽太行常山衡嶽廬阜皆崇高渾厚雖有諸峯之名政爾魁然大山峯云者蓋強名之其最號奇秀莫如池之九華歛之黃山括之仙都温之鴈蕩夔之巫峽此天下同珍之者然皆數峯而止爾又在荒絕僻遠之瀕非几杖間可得且所以能拔乎其萃者必因重岡複嶺之勢盤亘而起其發也有自來桂之千峯皆旁無延緣悉自平地崛然特立玉笋瑤簪森列無際其恠且多如此誠當天下第一韓退之詩云水作青羅帶山如碧玉簪柳子厚訾家洲記云桂州多靈山發地峭堅林立四野黃魯直詩云桂嶺環城如鴈蕩平地蒼玉忽嵯峨觀三子語意則桂山之奇固在目中不待余言之贅頃嘗圖其真形寄吳中故人蓋無深信者此未易以口舌爭也山皆中空故峯下多佳岩洞有名可紀者三十餘所皆去城不過七八里近者二三里一日可以徧至今推其尤者記其畧

麻姑山賦

李泰伯

巍乎高哉茲山之爲異也吾不知夫幾百千里之廣但見土老而石頑頂天以直上驗地勢之所極固亦東南之藩障者乎路蹊蟠鬱前後相失岡巒萃嶺左右馳突鳴泉百雷躍下雲窟喬杉萬矛舞破煙骨靈奇恍惚變見出没匱耳目之觀聽曾不究夫萬一其間則有名天之洞禮神之堂高臺層瑤吸日月之光繚垣築粉孕芝蘭之香偏門曲廊入迷其方斜軒亂窻或明而涼况乎御龍膏之酒倚雲和之瑟一飲一石一醉千日安知億萬人塵衣飛蚤蟲其或黠然而霧飄然而雨跬步之內則矇無所覩夜長漫漫山空月寒鶴羣戲風舞羽珊珊老猿抱子吟聲欲乾恠物參差松柯水湄或步或馳或嘯而悲仙乎鬼乎千態萬狀而使人心疑別有澗石之迤邐園潭之無底是曰蛟龍之所止懶而爲旱怒而爲水嗟我力耕之民輟衣食之資而爲禱祠之費巖岫冥冥古無人行百獸飢死虎狼夜鳴是何假上真之名而神茲之所憑也悲夫以地之奇以物之靈而逋客之經營全形養氣采

木茹菁未嘗有笳簫之聲鸞鳳之迎謝人品而
凌太清者徒見山寒兮青青水秋兮泠泠雲路
咫尺而不能以升豈非仙可得而不可求道可
悟而不可學彼其叛稼穡之功遣室家之樂越
天常而慕冥漠宜乎白首於丹竈之下幽死而
無所託也

山居記

楊廷秀

山居者待制侍郎雪川沈公賓王之居也賓王
之居不于其山于其郭而曰山居者癖於愛山
也人各有癖武子癖於馬賓王癖于山郭居而
名以山居以見愛山之意無適而非山也賓王
宵次灑落如風櫺月牖韻致清曠如雪山冰壑
身居金馬玉堂之近而有雲嶠登臨之想職在
獻納論思而有灞橋吟哦之色家本道場何山
之麓也而世居吳興之郭非其好也爰即其居
小築一室其廣三楹署以此名客有過之而笑
者曰君子之宅有二有晏子之宅有庾信之宅
庾于林晏于市也今子之宅晏也非庾也而曰
山居嘻甚矣子之愛山也抑亦居則有矣惡觀
所謂昆侖哉問其戶外則康衢之埃也那得青

壁之倚天問其墻東則唐肆之區也那得千巖
之秋氣問其極目則黃公之壚也那得飛泉之
漱玉昔羊叔子有鶴嘗矜其能舞一日客至求
觀公爲出之竟氈毼而不能舞今子之山居將
無類叔子之鶴乎賓王笑曰知笑吾之無山而
有山不知吾亦笑子之有目而無目也吾嘗仕
于江西章貢之憲幕矣又嘗守天台矣又嘗守
會稽矣翠浪玉虹丹丘赤城若耶雲門千巖萬
壑至今磊磊皆在吾目中也今吾此室之前恠
石相重松竹相友泉流相輝其巉然者非空峒
天台乎其森然者非雲門禹穴乎其冷然者非
瀑布簾泉乎吾居無山吾目未嘗無山吾居未
嘗無山楊某記

古詩

華子岡

謝靈運

南州實炎德桂木凌寒山銅陵映碧澗石磴瀉
紅泉旣枉隱淪客亦棲肥遯賢徑險無測度天
路非術阡遂登羣峯首貌若升雲煙羽人絕髮
髯丹丘徒空筌圖謀復磨滅碑版誰聞傳莫辨
百世後安知千載前且乖獨徃意乘月弄潺湲

常充俄頃用豈爲今古然

登石門最高頂

謝靈運

晨策尋絕頂夕息在山棲
疏峯抗高館對館臨
迴谿長林羅戶庭積石擁堦基連巖覺路塞密
竹使徑迷來人忘新術去子惑故岐活活夕流
駛噉噉夜猿啼沉冥豈別理守道自不攜心契
九秋榦目翫三春蕙居常以待終處順故安排
惜無同懷客共登青雲梯

石壁山

謝靈運

昏旦變氣候山水含清暉清暉能娛人遊子澹
忘歸出谷日尚早入舟陽已微林壑歛暝色雲
霞收夕霏芰荷迭映蔚蒲稗相因依披拂趨南
徑愉悅偃東扉慮澹物自輕意愜理無違寄言
攝生客試用此道推

敬亭山

鮑昭

茲山亘百里合沓與雲齊隱淪旣已託靈奧居
然棲上千蔽白日下屬帶迴溪交藤荒且蔓樛
枝聳復低獨鶴方朝唳飢鼯此夜啼漂雲已漫
漫多雨亦淒淒我行雖紆組兼得尋幽蹊緣源
殊未極歸路宵如迷要欲近奇趣即此陵丹梯

皇恩竟已矣茲理庶無睽

劔閣

杜甫

維天有設險劔閣天下壯連山抱西南石角皆
北向兩崖崇墉倚刻畫城郭狀一夫怒臨關百
萬未可傍珠玉走中原岷峨氣悽愴三皇五帝
前雞犬莫相放後王尚柔遠職貢道已喪至今
英雄人高視見霸王并吞與割據極力不相讓
吾將罪真宰意欲鏟疊嶂恐此復偶然臨風默
惆悵

石龕

杜甫

熊羆號我東虎豹號我西我後鬼長嘯我前猱
又啼天寒昏無日山遠道路迷驅車石龕下仲
冬見虹霓伐竹者誰子悲歌上雲梯爲官採美
箭五歲供梁齊皆云直榦盡無以充提携奈何
漁陽騎颯颯驚蒸黎

天台曉望

李白

天台隣四明華頂高百越門標赤城霞樓棲滄
海月憑高遠登覽直下見溟渤雲垂大鵬翻波
動巨鰲沒風潮爭洶洶神恠何翕忽觀奇迹無
倪好道心不歇攀條摘朱實服藥鍊金骨安得

生羽毛千秋卧蓬闕

送人歸黃山白鶴峯 李白

黃山四千仞三十二蓮峯
丹崖夾石柱菡萏金芙蓉
伊昔升絕頂下窺天目松
仙人煉玉處羽化留餘蹤
亦聞溫伯雪獨往今相逢
採秀辭五嶽攀巖歷萬重
歸休白鶴嶺渴飲丹砂井
鳳吹我時來雲車爾當整
去去陵陽東行行芳桂叢
迴溪十六度碧嶂盡晴空
他日還相訪乘橋躡綵虹

登峨眉山

李白

蜀國多仙山峨眉邈難匹
周流試登覽絕恠安可悉
青冥倚天開綵錯疑畫出
冷然紫霞賞果得錦囊術
雲間吹瓊簫石上弄寶瑟
平生有微尚歡笑自此畢
煙容如在顏塵累忽相失
倘逢騎羊子携手凌白日

白水山佛迹巖

蘇子瞻

何人守蓬萊夜半失左股
浮山如鵬蹲忽展垂天羽
根株互連絡崖嶠爭吞吐
神巧自鑪鞴融液相綴補
至今餘隙罅流出千斛乳
方其欲化時天匠磨月斧
帝觴分餘瀝山骨醉后土
峯巒

尚開闔澗谷猶呼舞海風吹未疑古佛來布武
當時汪罔氏投足不蓋脰青蓮雖不見千古落
花雨雙溪匯九折萬馬騰一鼓奔雷濺玉雪潭
洞開水府潛鱗有飢蛟掉尾取渴虎我來方醉
後濯足聊戲侮迴風卷飛雹掠面過強弩山靈
莫惡劇微命安足賭北山吾欲老慎勿厭求取
溪流變春酒與我相賓主當連青竹筒下灌黃
精圃

游武夷以相期拾瑶草分韻賦詩得

瑶字

朱元晦

秋聲入庭戶殘暑不敢驕起趁汗漫期兩袂天
風飄眷焉此家山名號列九霄相與一來集曠
然心朗寥棲息共雲屋追尋喚魚舸一水屢營
迴千峯鬱岩嶢蒼然大隱屏林端聳孤標下有
雲一壑仙人久相招授我黃素書贈我英瓊瑶
茅茨幾時見自此遺紛囂

屢游廬阜欲賦一篇不能就董役卧
龍偶成此詩

登車閩嶺徼息駕康山陽康山高不極蓮峯鬱
蒼蒼金輪西差莪五老東昂藏想象仙聖集似

聞笙鶴翔林谷下棲迷雲關杳相望千巖雖競
秀二勝終莫量仰瞻銀河翻俯看蛟龍驤長吟
謫仙句和以玉局章疇昔勞夢思茲今幸徜徉
尚恨黍符竹未愜棲雲房已尋兩峯間結屋依
陽罔上有飛瀑駛下有清流長循名協心期弔
古增悲涼壯齒乏奇節頽年矧昏荒誓將塵土
蹤暫寄雲水鄉封章儻從欲歸哉澡滄浪

廬山

李白

我本楚狂人鳳歌笑孔丘手持綠玉杖朝別黃
鶴樓五嶽尋仙不辭遠一生好入名山遊廬山
秀出南斗傍屏風九疊雲錦張影落明湖青黛
光金闕前開二峯長銀河倒挂三石梁香爐瀑
布遙相望迴崖疊嶂凌蒼蒼翠影紅霞隱朝日
鳥飛不到暮天長登高壯觀天地間大江茫茫
去不還黃雲萬里動風色白波九道流雪山好
爲廬山謠興因廬山發閑窺石鏡清我心謝公
行處蒼苔沒一服還丹無世情琴心三疊道初
成遙見仙人綵雲裏手把芙蓉朝玉京先期汗
漫九垓上願接盧敖遊太清

閬山歌

杜甫

閩州城東靈山白閩州城北玉臺碧松浮欲盡
不盡頭江動將傾未傾石那知根無鬼神會已
覺氣與嵩華敵中原格鬪且未歸應結茅齋傍
青壁

律詩

劉阮山

元稹

芙蓉脂肉綠雲鬟
畫樓臺青黛山
千樹桃花
萬年藥不知何事憶人間

香爐峯

白居易

奇石攀蘿歇
病身青筇竹杖白紗巾
他時畫出
廬山障便是香爐峯上人

五老峯

李白

廬山西南五老峯
青天削出金芙蓉
九江秀色
可攬結吾將此地巢雲松

君山

劉禹錫

湖光秋色兩相和
潭面無風鏡未磨
遙望洞庭
山水翠白銀盤裏一青螺

君山

黃魯直

滿川風月獨凭欄
縮結湘娥十二鬟
可惜不當
湖水滿銀山堆裏看青山

廬山

黃魯直

南康南麓江州北五百僧房綴密脾盡是廬山
佳絕處不知何處合題詩

遊東山

丁公言

數峯回抱隔烟林一簇招提十里深
祗合步行尋石徑不宜呵喝入松陰
遙分畫手援毫意暗起詩人得句心
梅嶺笙歌上高處孤猿幽鳥減清音

石

假山附

羣書要語

土精為石石氣之核也氣之生石
猶人筋絡之生爪牙也 物理論 周

易艮為山為小石石陰中之陽陽中之陰陰精

補陽故山含石 春秋說題辭 燒泥為瓦燔木為

炭蜂窠為蠟水沫為石凡此皆其柔脆變為堅

剛又曰磁石引針 抱朴子 隕石于宋五隕星也

左傳 泗濱浮磬(注)水中見石可以為磬書石韞

玉而山輝文中子 流洲在西海中上多積石名

為昆吾石冶成鐵作劍光明洞照如水精狀割

玉物如切泥土 十洲記 將為穹谷巘岩淵池於

郊邑之中則必輦山石溝澗壑凌絕險阻疲極人力乃可以有為也然而求天作地生之狀咸無得焉柳永州新堂記好奇之士聞此石者可以一賞何必取而去哉歐公菱溪大石記

古今事實

貢恠石

禹貢青州厥貢鈐松恠石

石能言

石言於晉魏掄晉侯問於師曠曰石何故言對曰石不能言或馮焉不然民聽濫也柳臣又聞之曰作事不時怨讟動小民則有非言之物而言昭八

寶燕石

宋之愚人得燕石而藏之以為寶周客聞而觀焉主人齊七日端冕玄服以發寶革匱千重緹巾十襲客見之掩口而笑曰此燕石也其與瓦甃不殊荀子

以石為虎

楚熊渠子夜行見寢石以為伏虎彎弓而射之沒金飲羽下視知其石也因復射之矢摧無迹

韓詩外傳李廣事同見射門

鞭石作橋

秦始皇作石橋欲過海看日出處有神人能驅石下海石去不速神輒鞭之三齊畧記

鬱林石

陸氏居姑蘇門有巨石遠祖績仕吳為鬱林太守罷歸無裝舟輕不可越海取石為重人稱其廉號鬱林石龜蒙傳

叱石成羊

黃初平叱石成羊

叩石鼓鳴

晉武帝時吳郡臨平岸崩出一石鼓打之無聲以問張華華曰可取蜀中桐材刻作魚形叩之則鳴於是如言聲聞十里

中書盤石

薛元超道衡孫也為中書舍人中書省一盤石初道衡為丙史侍郎嘗踞而草制元超再見此石未嘗不泫然流涕

醉石

陶淵明所居栗里有大石淵明嘗醉眠其上名

曰醉石廬山記

翁仲

魏明帝景初二年鑄銅人二列於司馬門外號曰翁仲魏志鄯南千秋亭壇廟之東枕道有兩石翁仲南北相對水經

醒酒石

李德裕於平泉別墅採天下珍木恠石為園池之玩有醒酒石德裕尤所寶惜醉即踞之唐餘

錄唐莊宗朝張全義為太師尚書令兼四鎮節

度有監軍嘗得平泉醒酒石德裕孫延古託全

義復求之監軍忿然曰自黃巢亂後洛陽園宅無復能守豈獨平泉一石哉全義嘗在賊巢中以為譏已大怒笞殺之

戒子孫鬻石

李德裕平泉山居戒子孫記曰鬻平泉者非吾子孫也以平泉樹一石與人者非佳子弟也

靈壁石

政和間建良壑異花奇石來自東南不可名狀忽靈壁縣貢一巨石高二十餘尺周圍稱是舟載至京師毀水門樓以入千夫昇之不動或啓

于上云此神物也宜表異之裕陵親灑宸翰云慶雲萬態奇峯仍以金帶一條掛其上遂即可移省夫半頃刻至苑中揮塵錄

三石見夢

金陵有三大石甚古吳仲庶作守日夜夢三舉子求哀且曰若不垂祐明日當為煨燼矣公甚異之詰旦徧問僚屬莫能原其意既而視其牒見兵馬司狀申乞燒三醜石為灰供修造之用公遂悟敕寺僧愛護元祐中毛漸作漕欲移置解舍掘之極深而石根不斷不能動遂罷揚公

筆錄

記防取石

六一記菱溪石東坡記四菩薩皆寓意防人取去然氣象不類如此朱語錄

拜奇石

米芾好奇知無為軍初入州廨見立石頗奇喜曰此足以當吾拜遂命取袍笏拜之每呼曰石文為言者所彈石林燕語

石屏

石屏出零陽白鶴山屈處靜上昇之所紹興壬

午間有宗子邑居一日艤舟山下於水中得一石光采絢異其紋若峯巒聳秀渾然天成自是石工鑿取益衆煙雲雪月之景波瀾龍鳳之象隱然可觀大者方廣可四五尺雖巧畫者莫臻其妙

零陵志

以假山爲血山係假山

堯王宮翊善姚坦王作假山坦曰不見假山唯見血山皆民生膏血所成時太宗爲諸王亦作假山聞語而罷石介聖政錄

古今文集

雜著

太湖石記

白居易

古之達人皆有所嗜玄晏先生嗜書嵇中散嗜琴靖節先生嗜酒今丞相奇章公嗜石石無文無聲無臭無味與三物不同而公嗜之何也衆皆恠之走獨知之昔故友李生名約有云苟適吾意其用則多誠哉是言適意而已公之所嗜可知之矣公以司徒保釐河雒治家無珍產奉身無長物惟東城置一第南郭營一墅精葺宮宇慎擇賓客性不易合居常寡徒游息之時與

石爲伍石有族聚太湖爲甲羅浮天竺之徒次
焉今公之所嗜者甲也先是公之僚吏多鎮守
江湖知公之心惟石是好乃鈎深致遠獻瑰納
奇四五年間纍纍而至公於此物獨不廉讓東
第南墅列而致之富哉石乎厥狀非一有盤坳
秀出如靈丘鮮雲者有端險挺立如真官神人
者有縝潤削成如珪瓚者有廉稜銳劇如劔戟
者又有如虬如鳳若跼若動將翔將踴如鬼如
獸若行若驟將竦將鬪風烈雨晦之夕洞穴開
豈若欲雲歎雷疑疑然有可望而畏之者煙霽
景麗之日岩峯靈靈若拂嵐撲黛靄靄然有可
狎而翫之者昏曉之交名狀不可撮要而言則
三山五岳百洞千壑覩縷簇縮盡在其中百仞
一拳千里一瞬坐而得之此所以爲公適意之
用也嘗與公迫觀熟察相顧而言豈造物者有
意於其間乎將胚暉凝結偶然而成功乎然而
自一成不變以來不知幾千萬年或委海隅或
淪湖底高者僅數仞重者殆千鈞一旦不鞭而
來無脛而至爭奇騁恠爲公眼中之物公又待
之如賓友親之如賢哲重之如寶玉愛之如兒

孫不知精意有所召耶將尤物有所歸耶孰不
爲而來耶必有以也石有大小其數四等以甲
乙丙丁品之每品有上中下各刻于石陰曰牛
氏石甲之上丙之中乙之下噫是石也百千載
後散在天壤之內轉徙隱見誰復知之欲使將
來與我同好者覩斯石覽斯文知公之嗜石之
目

永州萬石亭記

柳宗元

御史中丞清河男崔公來涖永州間日登城北
庸臨于荒野藂翳之際見在石特出度其下必

有殊勝步自西門以求其墟伐竹披叟歌仄以
入綿谷跨溪皆大石林立渙若奔雲錯若置碁
怒者虎鬪企者鳥厲扶其穴則鼻口相呀搜其
根則蹄股交峙環行卒愕疑若搏噬於是剗闢
朽壤剪焚榛蕨決溝澮導伏流散爲踈林洄爲
清池寥廓泓渟若造物者始判清濁効奇於茲
地非人力也乃立游亭以宅厥中直亭之西石
若掖分可以眺望其上青壁斗絕沉于淵源莫
究其極自下而望則合乎攢巒與山無窮明日
州邑耆老雜然而至曰吾儕生是州藝是野眉

厖齒鯢未嘗知此豈天墜地出設茲神物以彰
我公之德歟既賀而請名公曰是石之數不可
知也以其多而命之曰萬石亭蓋老又言曰懿
夫公之名亭豈專狀物而已哉公嘗六爲二千
石既盈其數然而有道之士咸恨惟公之嘉績
未治於人敢頌休聲祝公于明神漢之三公秩
號萬石我公之德宜受茲錫漢有禮臣惟萬石
君我公之化始于閨門道合于古祐之自天野
夫獻辭公壽萬年宗元嘗以牋奏隸尚書敢專
筆削以附零陵故事

恠石供

蘇子瞻

禹貢青州有鈇松恠石解者曰恠石石似王者
今齊安江上徃徃得美石與玉無辨多紅黃白
色其文如人指上螺精明可愛雖巧者以意繪
畫有不能及者豈古所謂恠石者耶凡物之醜
好生於相形吾未知其果安在也使世間石皆
若此則今之凡石覆爲恠矣海外有形語之國
口不能言而相喻以形其以形語也捷於口使
吾爲之不已難乎故夫天機之動忽焉而成而
人真以爲巧也雖然自禹以來恠之矣齊安小

兒浴於江時有得之者戲以餅餌易之既而得二百九十有八枚大者兼寸小者如棗栗菱芡其一如虎豹首有口鼻眼處以爲羣石之長又得古銅盆一枚以盛石挹水注之粲然而廬山歸宗佛印禪師適有使至遂以爲供禪師常以道眼觀一切世間混沌空洞了無一物雖夜光赤壁與瓦礫等而况此石雖然願受此供灌以墨池水強爲一笑使自今已往山僧野人欲供禪師而力不能辦衣服飲食卧具者皆得以淨水注石爲供蓋自蘇子瞻始

泉石膏肓記

楊廷秀

紹熙壬子九月十六日子以廢疾至自金陵深念平生無他好獨好泉石而敢居乃土山安所得石忽鄉友王信臣及其猶子林艘永新恠石以遺予予喜甚曰子犯所謂天賜者亟召匠訂餽爲假山友人王才臣見之譙予曰先生居真山而又爲假山將誰給予笑曰予敢給人聊以自給耳才臣曰有石而無泉非闕歟予偶思去假山三十步而近舊有一泉而湮即命浚焉泉冽以猛因接筒引之又於假山之前十步之間

甃一小方池深尺廣五之泥與泉其深各半植以芙蓉雜以荇藻每疏泉自筒入地中伏之假山之趾仰而出於石罅閉而激之則爲機泉噴珠躍玉飛空而上若白金繩焉與假山相高開而達之則爲流水其將至也若哽若咽若嗔若叱然後滄然而上決決而流流入於池其流有文其入有聲頃刻之間通塞萬變觀者四顧莫測所來予因生致小魚善游而善浮者畜之池二十許尾先十後十每浮而出也後者不先夫先者若徐行後長者之爲者余固異之真始畏人不浮人至則隱於荷盤荇帶之下去則顯其後漸與人習圍圍洋洋若與人爲翫既而復隱若耻以身供人之翫者予益異之予間以食食之每食至必出久之若疑夫食之餌已者復不出予益異之因命其泉石之上小軒曰泉石膏育或曰膏育之疾醫緩云不可爲後世乃有法可艾也予曰膏育有法可艾也泉石膏育無法可艾也有法可艾予亦不艾也一笑而書之明年重午玉隆病叟楊某記

盤石銘并序

白居易

大和九年夏有山客贈余盤石轉寘於履道里
第時屬炎暑坐臥其上愛而銘之云耳
客從山來遺我磐石圓平膩滑廣袤六尺質凝
雲白文坼烟碧蒼苔有斑麋鹿無跡置之竹下
風埽露滴坐待禪僧眠留醉客清冷可愛支體
甚適便是白家夏天床席

古詩

題祖山人池上恠石 張碧

寒姿數片奇突兀曾作秋山秋水骨先生應是
獸風雷著向池邊塞龍窟我來池上傾酒罇半
酣書破青煙痕參差翠縷擺不落筆頭驚恠粘
秋雲我聞吳中項容水墨有高價邀得將來倚
松下鋪却雙繒直道難掉首空歸不成畫

太湖石歌

吳融

洞庭山下湖波碧波中萬古生幽石鐵索千尋
取得來奇形恠狀誰能識初疑朝家正人立又
如戰士方狙擊又如防風死後骨又如於菟活
時額又如成人楓又如害癭柏雨過上滄泓風
來中有隙想得沉潛水府時興雲出雨蟠蛟螭
今來砒砒林庭上長恐忽然生白浪用時應不

稱媧皇將去也堪隨博望噫嘻爾石好憑依幸
有方池并釣磯小山叢桂且爲伴鍾阜白雲長
自歸何必豪家甲第裏玉欄干畔爭光輝一朝
荊棘忽流落何異綺羅雲雨飛

律詩

奉和牛相公題姑蘇所寄太湖石見
示兼寄李蘇州

震澤生奇石沈潛得地靈初辭水府出猶帶龍
宮腥發自江湖國來榮卿相庭從風夏雲勢上
漢古查形拂拭魚鱗見鏗鏘玉韻聆煙波含宿
潤苔蘚助新青嵌穴胡雛貌織銚虫篆銘孱顏
傲林薄飛動向雷霆煩熱近還散餘醒見便醒
凡禽不敢息浮塏莫能停靜稱垂松蓋鮮宜映
鶴翎忘憂常目擊素尚與心冥眇小欺湘鸞團
圓笑落星徒然想融結安可測年齡採取詢鄉
老搜求按舊經垂鈎入空隙隔浪動晶熒有獲
人爭賀歡謠衆共聽一州驚閱寶千里遠揚舲
覩物洛陽陌懷人吳御亭寄言垂天翼早晚起
滄溟

白居易

奉和思黯相公以李蘇州所寄太湖

石奇壯絕倫因題二十韻見示兼呈

夢得

白居易

錯落復崔巍蒼然玉一堆峯駢仙掌出罅坼劒
門開峭頂高危矣蟠垠下壯哉精神欺竹樹氣
色壓亭臺隱起磷磷狀凝成瑟瑟胚廉稜露鋒
刃清越叩瓊瑰爰葉形將動巍峩勢欲摧奇應
潜鬼恠靈合蓄風雷黛潤沾新雨斑明點古苔
未應棲鳥雀不肯染塵埃尖削琅玕筍窪剡瑪
瑙疊海神移碣石畫障簇天台在世爲尤物於
人負逸才渡江一葦載入浴五丁推出處雖無
意昇沉亦有媒拔從水府底置向相庭隈對稱
吟詩句看宜把酒盃終隨金礪用不學玉山頽
踈傳心偏愛園公眼屢迴共嗟無此分虛管太
湖來

陳朝三品石

王介甫

草沒苔侵棄道周誤恩三品竟何酬國亡今日
頑無耻似爲當年不預謀

恠石

黃亞夫

山鬼水恠着薜荔天祿辟邪眠綠苔鈎簾坐對
心語口曾見漢家池館來

詩話

評望夫石詩

陳后山云望夫石詩惟劉夢得云終日望夫夫不歸化為孤石苦相思望來已是幾千歲只似當年初望時語雖拙而意工黃叔達魯直之弟也以顧况爲第一云望夫處江悠悠化為石不回頭山頭日日風和雨行人歸來石應語語意皆工

雜著 以下係假山

木假山記

蘇明允

木之生或孽而殤或拱而夭幸而至於任爲棟梁則伐不幸而爲風之所拔水之所漂或破折或腐幸而得不破折不腐則爲人所材而有斧斤之患其最幸者漂沉汨沒於湍沙之間不知其幾百年而其激射齧食之餘或髣髴於山者則爲好事者取去彊之以爲山然後可以脫泥沙而遠斧斤而荒江之濱如此者幾何不爲好事者之所見而爲樵夫野人之所斫者何可勝數則其最幸者之中又有不幸者焉余家有三峯余每思之則恐其有數存乎其間且其孽而

不殤拱而不夭任爲棟梁而不伐風拔水漂而
不破折不腐不破折不腐而不爲人所材以及
於斧斤出於湍沙間而不爲樵夫野人之所薪
而後得至於此則其理似不偶然也然余愛之
非徒愛其似山而又有所感焉非徒愛之而又
有所敬焉余見中峯魁岸踞肆意氣端重若有
以服其旁之二峯二峯莊栗刻削凜乎不可犯
雖其勢服於中峯而岌然決無阿附意吁可敬
也夫其可以有所感也夫

古詩

奉和裴相公假山

韓愈

公乎真愛山看山且連夕猶嫌山在眼不得着
脚歷往語山中人丐我澗側石有來應公須歸
必載金帛當軒乍駢羅隨勢忽開折有洞若神
剗有巖類天劃終朝巖洞間歌吹宴賓戚孰謂
衡霍竒近在王侯宅傳氏築已卑磻溪釣何激
逍遙功德下不與事相撫樂我盛明朝於焉傲
今昔

和司空相公假山

錢希聖

斲得古雲根蒼蒼蘚痕布叢倚狀峯嵐霏微起

煙素參差衡霍列巉峯虬龍聚揮扇動林風飛
香暗岩戶誰言盈尺內自有青霄路相君機務
閑玩此懷真趣興似東山歸境對曹溪悟美矣
仁智心良哉聖明輔

和徐生假山

范至能

匠智無遺巧天形極幽探謂我愛山者爲山列
前簷頽匣不數尺萬嶮由心潛或開如斷裂或
吐似訝滅或長隨靡迤或瘦露空嵌險穴覲杳
杳高屏立巉巉後出忽孤聳羣奔杳相參鬩若
氣融結突如鬼鑿鑿昔歲貶荆楚扁舟極東南
孤山馬當峽兩岸臨江潭常恨江水惡輕風不
流帆峯巒千萬狀可愛不可談但欲借粉繪圖
之掛紈縑豈如几席間百態生濃纖暮雲點新
翠孤煙起朝嵐恐此窮冬節陰飈積凝嚴幽齋
喜深處遠目生遐瞻晝卧不移枕晨興自開簾
吾問君子居出處無常占卷道或獨善施物仁
貴兼於時苟無益懷祿古所慙嵩山幸不遠薇
蕨豈不甘自可結幽侶披雲老溪巖胡爲不即
往一室安即恬辱子贈可愧因詩以自讒

新編古今事文類聚卷之十四

新編古今事文類聚卷之十四
前集
...

新編古今事文類聚卷之十四

前集



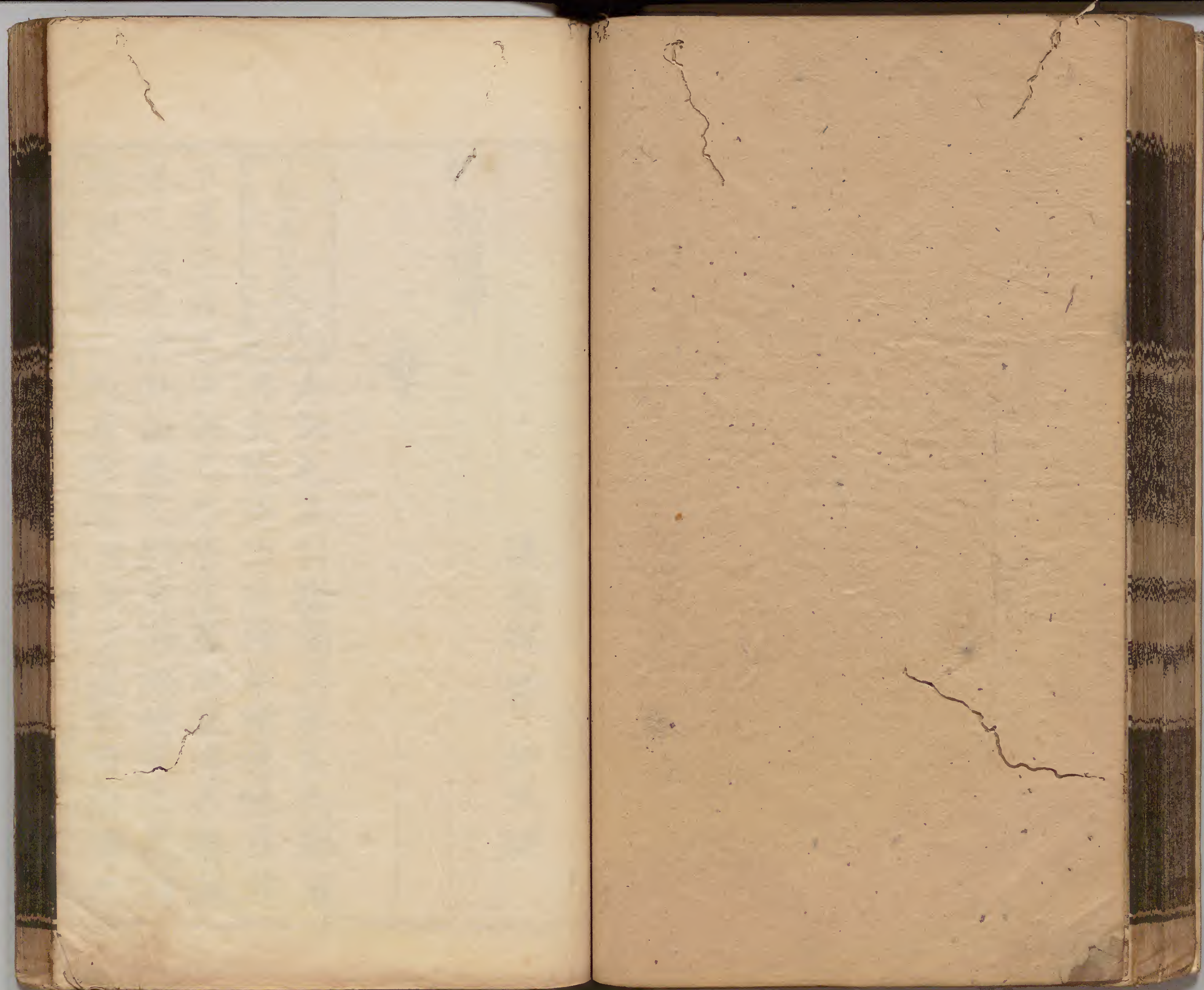
事文類聚前集

十五之六

十

東京圖書館			
三〇	三〇	五	類書門
冊	號	架	函類

不詳



新編古今事文類聚卷之十五

前集

建安祝穆和父編

地道部

淺草文庫

海

羣書要語

海晦也主引晦濁其水黑而晦釋名天地四方皆海水相通地在其

中蓋無幾也四海之外皆復有海東海共稱渤海又謂之滄海南海之別有漲海西海之東有青海北海之別有翰海博物志夏革曰渤海之

東有大壑焉實惟無底之谷名曰歸虛八紘九野之水天漢之流莫不注之而無增無減焉列

子湯問中國名曰赤縣神州有大瀛海環其外

史記東有碧海水不鹹苦正作碧色十洲記扶

桑在碧海之中有太帝宮太真東王所居有蓬

萊山周迴五十里外有員海繞山其海水色正

黑記之溟海無風而洪波百丈惟飛仙能到山

海經海傍有蜃氣為樓臺漢書江漢朝宗于海

禹貢海濱廣斥同上百川學海而至于海楊子

萬川歸之不知何時止而不盈尾閭泄之不知

何時已而不虛莊子君處北海寡人處南海惟

是風馬牛不相及左傳九天之雲下垂四海之

水皆立杜甫大禮賦東海驚莊子北溟魚莊子

詩句遠聲魚呷浪層氣蜃迎風張濱歸海流漫

漫選地闊海冥冥杜溟漲鱸波動杜

古今事實

精衛填海

發鳩之山有鳥名曰精衛是炎帝之女往遊于

東海溺而不反是故精衛常取西山之木石以

填東海山海經

乘桴浮海

孔子曰道不行乘桴浮于海從我者其由與

海變桑田

麻姑謂王方平曰自接待以來見東海三變爲桑田向到蓬萊水乃淺於往者畧半也豈復爲陵乎方平乃曰東海行復揚塵耳

神仙傳

海賦不道鹽

張融作海賦以示顧愷之愷之曰公此賦實超玄虛但不道鹽耳

風飄海船

嘉祐中蘇州崑山縣海上有一船桅折風飄抵岸船中有三十餘人衣冠如唐人繫紅鞢角帶短阜布衫見人皆慟哭語言不可曉試令書字字亦不可讀行則相綴如鴈行久之自出一書示人乃唐天授中告勅屯羅島首領陪戎副尉制又有一書乃是上高麗表亦稱屯羅島皆用漢字蓋東夷之臣屬高麗者船中有諸穀唯麻子大如蓮的蘇人種之初歲亦如蓮的次年漸小數年後只如中國麻子時贊善大夫韓正彥知崑山縣事召其人犒以酒食食罷以手捧首

而輾意若驪感正彥使人爲其治桅桅舊植船
木上不可動工人爲之造轉軸教其起倒之法
其人又喜復捧手而輾筆談

舟遇海鯨

趙忠簡公鼎謫朱崖自雷州浮海而南越三日
方張帆早行風力甚勁顧見洪濤間紅旗靡靡
相逐而下極目不斷遠望不可審疑爲海寇或
外國兵甲呼問舟人舟人搖手令勿語愁怖之
色可掬急入舟被髮持刃出蓬背立割其舌出
血滴水巾戒使臣使閉目坐船內凡經兩時頃
聞舟人相呼曰更生更生乃言曰朝來所見蓋
巨鱗也平生未嘗觀所謂旗者海鱗耳

夷堅志

古今文集

雜著

海賦

木華字玄虛

昔在帝媯巨唐之世天網淳涵爲凋爲瘵洪濤
瀾汗萬里無際長波浩沍迤延八裔於是乎禹
也乃鏟臨崖之阜陸決陂潢而相浚啓龍門之
峯嶺巖壘陵巒而斬鑿羣山旣畧百川潛滌決漭
澹泞騰傾赴勢江河旣導萬穴俱流倚拔五嶽

竭涸九州瀝滴滲淫蒼蔚雲霧涓流決灑莫不
來注於廓靈海長爲委輸其爲廣也其爲恠也
宜其爲大也爾其爲狀也則乃激湫灑滉浮天
無岸沖融沆灌渺瀰澱漫波如連山乍合乍散
噓噏百川洗滌淮漢襄陵廣舄膠瀆浩汙若乃
大明也胡撫轡於金樞之穴翔暘也逸駭於扶桑
之津影沙礫石蕩颺島濱於是鼓怒溢浪揚浮
更相觸搏飛沫起濤狀如天輪膠戾而激轉又
似地軸挺拔而爭迴岑嶺飛騰而反覆五岳鼓
舞而相槌渭瀆淪而溜潔鬱沕迭而隆頽盤盪
激而成窟消澗深而爲魁澗泊拍而迤颺扇矧
匄而相逐驚浪雷奔駭水迸集開合解會灑灑
濕濕葩華踈沮瀾漶潛若乃霾曠潛銷莫振
莫竦輕塵不飛纖蘿不動猶尚呀呷餘波獨湧
澎淖灣礧硯磊山壘爾其枝岐潭瀾渤蕩成汜
乖蠻隔夷迴互萬里若乃偏荒速告王命急宣
飛駿鼓楫汎海陵山於是候勁風揭百尺維長
綃挂帆席望濤遠決罔然鳥逝鷗如驚鳧之失
侶倏如六龍之所掣一越三千不終朝而濟所
屆若其負穢臨深虛誓愆期則有海童邀路馬

街獸當蹊天吳乍見而鬚鬣蝸象暫曉而閃屍
羣妖遘迕眇眇迨夷決帆摧撞戕風起惡去廓
如靈變惚恍幽暮氣似天霄靨顛雲布霍昱絕
電日色妖露呵啖掩鬱矐睽無度飛滂波大相礮
激勢相切崩雲屑雨浣浣汨汨踈踈湛灤沸潰
渝溢灌濟濩渭蕩雲沃日於是舟人漁子徂南
極東或屑沒於鼉鼉之穴或挂胃於岑藪之峯
或掣掣洩洩於裸人之國或汎汎悠悠於黑齒
之邦或乃萍流而迴轉或因歸風以自反徒識
觀海之多恠乃不悟所歷之近遠爾其大量也

則南滄朱崖北灑天墟東演析木西薄青徐經
涂嬰溟萬萬有餘吐雲霓含龍魚隱鯤鱗潛靈
居豈徒積太顛之寶具與隨侯之明珠將世之
所收者常聞所未名者若無且希世之所聞惡
審其名故可仿像其色靨顛其形爾其水府之
內極深之庭則有崇島巨鰲崕峴孤亭擘洪波
指太清竭磐石棲百靈颺凱風而南逝廣莫北
至而北征其垠則有天琛水恠鮫人之室瑕石
詭暉鱗甲異質若乃雲錦散文於沙汭之際綾
羅被光於螺蚌之節繁采揚華萬色隱鮮陽水

不治陰火潜然燔炭重燔吹烟九泉朱燉綠煙
腰眇蟬蛸魚則橫海之鱸突杙孤遊夏巖菽偃
高濤茹鱗甲吞龍舟喻波則洪連濶踈蹈吹滂
則百川倒流或乃躡躑窮波陸死塩田巨鱗挿
雲鬢鬣刺天顱骨成嶽流膏爲淵若乃巖坻之
隈沙石之欽毛翼產馘剖卵成禽鳧離離礎鶴
子淋滲羣飛侶浴戲廣浮深翔霧連軒洩洩淫
淫翻動成雷擾翰爲林更相叫嘯詭色殊音若
乃三光旣清天地融朗不汎陽侯乘躋龍氣絕往
觀安期於蓬萊見喬山之帝象羣山標眇餐玉
清涯履阜鄉之留鳥被羽翮之繆纏翔天沼戲
窮溟飄有形於無欲永悠悠以長生且其爲器
也包乾之奧括坤之區惟神是宅亦祇是廬何
奇不有何恠不儲茫茫積流含形內虛曠哉坎
德卑以自居弘往納來以宗以都品物類生何
有何無

招海賈文

柳宗元

咨海賈兮君胡以利易生而卒離其形大海盪
泊兮顛倒日月龍魚傾側兮神恠墮突奔螭出
抃兮翔鵬振舞天吳九首兮更笑迭怒垂涎閃

舌兮揮霍旁午君不返兮終爲虜咨海賈兮君
胡樂出幽險而疾平夷恟駭愁苦而以忘其歸
上黨易野恬以舒岐路脉布滿九區出無入有
百貨俱君不返兮欲誰須膠鬲得聖捐鹽魚范
子去相安陶朱呂氏行賈南面孤弘羊心計登
謀謨煮鹽大冶九卿居祿秩山委收國租賢智
走諾爭下車逍遙縱傲世所趨君不返兮爲愚
咨海賈兮賈尚不可爲而又海是圖死爲險魄
兮生爲貪夫亦獨何樂哉歸來寧君軀

古詩

遊赤石進帆海

謝靈運

首夏猶清和芳草亦未歇水宿淹晨暮陰霞屢
興沒周覽倦羸懦况乃凌窮髮川后時安流天
吳靜不發揚帆采石華挂席拾明月溟漲無端
倪虛舟有超越仲連輕齊紀子牟戀魏闕矜名
道不足適已物可忽請附任公言終然謝天伐

望海

祖孝嚴

登高臨巨壑不知千萬里雲島相接連風潮無
極已時看遠鴻度乍見驚鷗起無待送將歸自
然傷客子

觀海

隋煬帝

孟軻敘遊聖枚乘說瘡疾逖聽乃前聞臨深驗
茲日浮天迴無岸含靈固非一委輸百谷歸朝
宗萬川溢分空碧霧晴連洲彩雲密欣同夫子
觀深愧玄虛筆

律詩

望海

周繇 英華

蒼茫空泛日四顧絕人煙半浸中華岸旁通異
域船島間應有國波外恐無天欲作乘槎客翻
然去隔年

送人南遊

賈島

此別天涯遠孤舟泛海中夜行常認火帆去每
因風蠻國人多富炎方語不同鴈飛難度嶺書
信若爲通

送人南遊

杜荀鶴

凡遊南國者未有不蹉跎到海路雖盡掛帆人
更多潮沙分象跡花洞響蠻歌縱有投文處於
君能幾何

南海

曹松

傾騰漢界沃諸蠻立望何如畫此看無地不同

方覺遠共天無別始知寬文鮐隔霧朝含磬老
蚌凌波夜吐丹萬狀千形皆得意長鱸獨自轉
身難

潮

羣書要語

朝曰潮夕曰汐 說文

詩句 潮水定可信 李白 八月十八潮壯觀天下

無坡

古今事實

子胥揚濤

吳王既賜子胥死乃取其屍盛以鴟夷之革浮
之江中子胥因流揚波依潮來往蕩激隄岸勢
不可禦或有見其乘白馬素車在潮頭者因為
之立廟每歲仲秋既望潮水極大杭人以旗鼓
逐之弄潮之戲蓋始于此然或有沉溺者 臨安志

錢王射潮

梁開平四年武肅王錢氏始築捍海塘在候潮
通江門之外潮水晝夜衝激版築不就因命強

弩數百以射潮頭又致禱於胥山祠既而潮水避錢塘東擊西陵遂成隄岸

古今文集

雜著

海潮賦序

盧肇

天潮之生因乎日也其盈其虛繫乎日也近代言潮者皆驗其及晦而絕過朔乃興月弦乃小羸月望乃大至以爲水爲陰類牽於月而高下隨之也遂爲濤志定其朝夕以爲萬古之式莫之逾也殊不知月之與海同物也物之同能相

激乎易曰天地睽而其事同也男女睽而其志通也夫物之形相睽而後震動焉生植焉譬猶烹飪水盈鼎而不爨之欲望膳羞之孰成五味之美其可得乎潮亦然也天之行健晝夜復焉日傳于天天右旋入海而日隨之日之至也水其可以附之乎故因其灼激而退焉退於彼盈於此則潮之往來不足恠也其小大之期則制於月大小不常必有遲有速故盈虧之勢與月同體何以然日月合朔之際則潮始微絕以其至陰之物適於至陽是以陽之威不得肆焉陰

之輝不得明焉陰陽敵故無進無退無進無退
乃適平焉是以月之與潮皆隱乎晦此潮生之
實驗也其朏其朧則潮亦隨之乃知日激水而
潮生月離日而潮大斯不刊之理也古之人或
以日如平地執燭遠則不見何其謬乎夫日之
入海其必然之理乎且自朔之後月入不盡晝
常見焉以至於望自望之後月出不盡晝常見
焉以至於晦見於晝者未嘗有光必待日入於
海隔以映之受光多少隨日遠近近則光少遠
則光多至近則甚虧至遠則大滿此理又足證
夫日至于海水退於潮尤較然也

胥山祠銘并序

盧元輔

元和十年冬十月朝散大夫杭州刺史上柱國
盧元輔視事三歲塵天子書上畏群靈下慙烝
人乃啓真祠銘而序曰維唐敷祀典于天下廢
淫置明資父事君罔有不舉寢廟旣設我命厥
新有周行人伍公字子胥陪吳之職得死直言
國人求忠者之屍禱水星之舍將瞰鷓鴣革遂臨
浙江千五百年廟貌不改漢史遷曰胥山今云
青山者繆也吁善父爲孝記曰父讎不與共戴

天諫君爲忠經曰諸侯有諍臣不失國當枕于
宋鄭絕楚出疆在乎爲未官臣在奢爲既壯子
坎塲伏節乞師於吳軍鼓丁寧於五戰至郢先
詰王建邦啓土著以話言戴后惟人人虐惟后
成湯用爲大義孔子立爲大經子胥修爲大仇
騷人賦爲大怨咸令在上慢惡不生則前戈鞭
墓非倒行也後戈走昭非逆施也夫差既王宰
嚳受賂二十年内越祀又顛太伯廟血將乾闔
問劔光且失公朝焉宴焉入則諫焉孰謂矢毒

孰謂刀寒雖言屢出口而車甲已困於齊矣蟹

稻已奪於歲矣屬鏤之賜竟及其身鷓夷盛屍
投于水濱憤悱致怒配濤作神迄今一日再至
來也海鷓群飛陽侯夾從聲遠而近聲近而遠
奮于吳拂于越夕于楚乃退於是仲秋闕望抗
人以旗鼓逐之笳簫和之百城聚觀大耀威靈
卷沙墨裂地灰截若岸坼成坑迎潮民格之如
呂梁丈人爲靈戈威矛激浪百重渚塞不先跳
檣揭舳再飯之間絕其音聲蕩漾千里洪濤砥
平有滑有腴有馘有腥遙實乎下庭山海梯航
雞林扶桑交臂于外堦金狄在戶雷鼓在堂魏

樽漢豆六代笙簧可謂奉天爵之馨香獲人神之盛禮佐皇震怒驅叱大邪萬里永清人觀叶氣銘曰

武王鉞紂

子胥鞭平

為人為父

十死一生

矯矯伍負

執弓挾矢

杖其寶劍

以謁吳子

稽首楚罪

皆中紂理

烝報子妻

殲鉏直士

赫赫王閭

實聽奇謨

錫之金鼓

以號以誅

黃旗大舉

右廣皆朱

戮墓非楮

瞻昭乃烏

後王嗣立

執書以泣

顛越言潤

宰嚭讒輯

步光欲飛

姑蘇待執

吾則切諫

扶眼不入

投于河上

自古波濤

晝夜兩至

懷沙類騷

洗滌南北

歎蕩東西

夷蠻卉服

罔敢不來

雖非命祀

不讓瀆齊

帝帝王王

代代明明

表我忠誠

海潮圖序

余安道

古之言潮者多矣或言如橐籥翕張或言如人氣呼吸或云海鮪出處皆亡經據唐世盧肇著

海潮賦以謂日入海而潮生月離日而潮大自
謂極天人之論世莫敢非予嘗東至海門南至
武山旦夕候潮之進退弦望視潮之消息乃知
盧氏之談出於臆所謂蓋不知而作者也夫
陽燧取火於日陰鑑取水於月從其類也潮之
漲退海非增減蓋月之所臨則水往從之日月
右轉而天左旋一日一周臨於四極故月臨卯
酉則水漲乎東西月臨子午則潮平乎南北彼
竭此盈往來不絕皆繫於月不繫於日何以知
其然乎夫晝夜之運日東行一度月行十三度
有奇故太陰西沒之期常緩於日三刻有奇潮
郊日緩其期率亦如是自朔至望常緩一夜潮
自望至晦復緩一晝潮若因日之入海激而為
潮則何故緩不及期常三刻有奇乎肇又謂月
去日遠其潮乃大合朔之際潮殆微絕此固不
知潮之準也夫朔望前後月行差疾故晦前三
日潮勢長朔後三日潮勢極大望亦如之非謂
遠於日也月弦之際其行差遲故潮之去來亦
合沓不盡非謂近於日也盈虛消息一之於月
陰陽之所以分也夫春夏晝潮常大秋冬夜潮

常大蓋春爲陽中秋爲陰中歲之有春秋猶月
之有朔望也故潮之極漲常在春秋之中濤之
極大常在朔望之後此又天地之常數也昔竇
氏爲記以謂潮虛於午此候於東海者也近燕
公著論以謂生於子此測於南海者也又嘗問
於海賈云潮生東南此乘舟候潮而進退者耳
古今之說以爲地缺東南南水歸之海賈云潮生
東南亦近之矣今通二海之盈縮以誌其期西
北二海所未嘗見故闕而不紀云嘗候於海門
月加卯而潮平者日月合朔則旦而平緩三刻
有奇上弦則午而平望已前爲晝潮望已後爲
夜潮此皆臨海之候也遠海之處則各有遠近
之期月加酉而潮平者日月合朔則日入而潮
平上弦則夜半而平望則明日之旦而平望已
前爲夜潮望已後爲晝潮此東海之潮候也又
嘗候於武山廣州月加午而潮平者日月合朔
則午而潮平上弦則日入而平望則夜半而平
上弦已前爲晝潮上弦已後爲夜潮月加子而
潮平者日月合朔則夜半而潮平上弦則日出
而平望則午而平上弦已前爲夜潮上弦已後

爲晝潮此南海之潮候也

論潮

高麗圖經云潮汐往來應期不爽爲天地之至信古人嘗論之在山海經以爲海鰭出入之度浮屠書以爲神龍之變化竇叔蒙海嶠志以爲水隨月之盈虧盧肇海潮賦以謂日出于海衝擊而成王充論衡以爲水者地之血脉隨氣進退率未之盡大抵天包水水承地而一元之氣升降於太空之中地乘水力以自持且與元氣升降互爲抑揚而人不覺亦猶坐於舡中而不知舡之自運也方其氣升而地沉則海水溢上而爲潮及其氣降而地浮則海水縮而爲汐計日十二辰由子至巳其氣爲陽而陽之氣又自有升降以運乎晝由午至亥其氣爲陰而陰之氣又自有升降以運乎夜一晝一夜合陰陽之氣凡再升再降故一日之間潮汐皆再焉然晝夜之攻擊乘日升降如應乎月日臨於子則陽氣始升月臨於午則陰氣始升故也夕潮之期日皆臨子晝潮之期月皆臨午焉又日行遲月行速以速應遲每二十九度過半而月行及之

日月之會謂之合朔故月朔之夜潮日亦臨子
月朔之晝潮日亦臨午焉且晝即天上而言之
天體西轉日月東行自朔而往月速漸東至於
漸遲而潮亦應之以遲於晝故晝潮自朔後迭
差而入於夜此所以一日午時二日午末三日
未時四日未末五日申時六日申末七日酉時
八日酉末也至夜即海下而言之天體東轉日
月西行自朔而往月速漸西至於漸遲而潮亦
應之以遲於夜故夜潮自朔後迭復而入於晝
此所以一日子時二日子末三日丑時四日丑

未五日寅時六日寅末七日卯時八日卯末也
以時有交變氣有盛衰而浙潮之所至亦因之
為大小當卯酉之月則陰陽之交也氣以交而
盛故潮之大也獨異於餘月當朔望之後則天
地之變也氣以變而盛故潮之大也獨異於餘
日今海中有魚獸殺取皮而乾之至潮時則毛
皆起豈非氣感而類應之自然歟

臨安志

辨胥濤之妄

儒書言吳王夫差殺伍子胥煮之於鑊盛以囊
投之於江子胥恚恨臨水為濤以溺殺人夫言

吳王殺子胥投之於江實也言其恚恨臨水爲
濤虛也且衛菹子路漢烹彭越子胥之勇不過
子路彭越然二人尚不能發怒於鼎鑊之中胥
亦自先入鼎鑊後乃入江在鑊之時其神豈怯
而勇於江水哉何其怒氣前後之不相副論衡

浙江潮聲

海潮來皆有漸唯浙江濤至則常如山岳奮如
雷電冰岸橫飛雪崖傍射澎騰奔激吁可畏也
其湍怒之理可得聞乎曰或云夾岸有山南曰
龕北曰赭二山相對謂之海門岸夾勢迫湧而
爲濤若言狹逼則東溟自定海吞餘姚奉化二
江侷之浙江尤甚狹逼潮來不聞有聲又何也
叢語

戒弄潮文

蔡襄

斗牛之分吳越之中維江濤之最雄乘秋風而
益怒乃其習俗于以遊觀厥有善泅之徒競作
弄潮之戲以父母所生之遺體投魚龍不測之
深淵自爲矜夸時或沉溺精魄冰淪於泉下妻
孥望哭於水濱生也有涯盍終於天命死而不
弔重弃於人倫推予不忍之心示爾無窮之戒

所有今年觀潮並依常例其軍人百姓輒敢弄潮必行科罰律詩

杭州觀潮

姚合

樓有章亭號濤來自古今勢連滄海闊色比白雲深怒雪驅寒氣狂雷散大音浪高風更起波急石難沉鳥懼多遙過龍驚不敢吟坳如開玉穴危似走瓊岑但褫千人魄那知伍相心岸摧連古道洲漲陪叢林跳沫山皆濕當江日半陰

天然與禹鑿此理遠難尋

和運使舍人觀潮

范希文

何處潮偏盛錢塘無與儔誰能問天意獨此見濤頭海浦吞來盡江城打欲浮勢雄驅島嶼聲怒戰貔貅萬疊雲纜起千尋練不收長風方破浪一氣自橫秋高岸驚先裂羣源怯倒流騰凌大鯤化浩蕩六鰲遊北客觀猶懼吳兒弄弗憂子胥忠義者無覆巨川舟

又和

范希文

把酒問東溟潮從何代生寧非天吐納長遂月虧盈暴怒中秋勢雄豪半夜聲堂堂雲陣合屹

屹雪山行海面雷霆聚江心瀑布橫巨帆連地
震羣檝望風迎踊若蛟龍鬪奔如雨雹驚來知
千古信迴見百川平破浪功難敵驅山力可并
伍胥神不泯憑此發威名

觀潮

劉禹錫

八月濤聲吼地來頭高數丈觸山迴須臾却入
海門去卷起沙堆似雪堆

橫江詞

李白

浪打天門石壁開海神來過惡風迴浙江八月
何如此潮似連山噴雪來

送章孝標歸杭州

楊巨源

曾過靈隱江邊寺獨宿東樓看海門潮色銀河
鋪碧落日光金柱出紅盆

八月十五看潮

蘇子瞻

定知玉兔十分圓已作霜風九月寒寄語重門
休上鑰夜潮留向月中看
萬人鼓噪懾吳儂猶似浮江老阿童欲識潮頭
高幾許越山無數浪花中

望海樓

蘇子瞻

海上濤頭一線來樓頭指顧雪成堆從今潮上

君須上更看銀山十二回

江神河伯兩醯雞海若東來氣吐霓安得夫差
水犀手三千強弩射潮低

觀濤

朱慶餘

木落霜飛天地清空江百里見潮生鮮飈出海
魚龍氣晴雪噴山雷鼓聲雲日半陰川漸滿客
帆皆過浪難平高樓曉望無窮意丹葉黃花繞
郡城

潮

羅隱

怒聲洶洶勢悠悠羅刹江邊地欲浮漫道性來

存大信也知翻覆向平流任拋巨浸疑傾底猛
過西陵似有頭至畢朝昏誰主掌好騎頰尾問
陽侯

新編古今事文類聚卷之十五

前集

新編古今事文類聚卷之十六

前集

建安祝穆和父編

地道部

江

羣書要語

江貢也所出珍物可獻貢也 風俗

通九江孔殷禹貢岷山導江東別

爲沱禹貢三江既入震澤底定注岷江爲大江

至九江爲中江至徐陵爲北江蓋一源而三目

禹貢江水始出岷山其源可以濫觴及其至于

江津不舫楫不避風不可以涉家語四瀆江河
淮濟晉天文志令湘源兮無波使江水兮安流
楚辭

古今事實

龍負禹舟

禹南省方濟乎江黃龍負舟舟中之人失色無
主禹仰視天而嘆曰吾受命於天竭力以養民
死命也余何憂於龍焉龍俛耳曳尾而逝呂氏
春秋

楚王萍實

楚昭王渡江有物大如斗圓而赤直觸王舟舟
人取之王大恠使之魯問孔子孔子曰此萍實
也可割而食之吉祥惟霸者能獲之使反王遽
食之甚美家語

子胥渡江

伍胥奔吳追者在後至江江上有一漁父乘舸
知伍胥之急乃渡之胥既渡解劍直百金與父
父曰楚國之法得伍胥者爵執珪豈徒百金劍
耶不受

羽不渡江

漢兵追項羽羽遂引東欲渡烏江烏江亭長艤
舡待謂羽曰江東雖小地方千里衆數十萬亦
足王也願大王急渡羽笑曰縱江東父老憐而
王我何面目見之哉

江限南北

吳孫權黃武四年魏文帝臨江觀兵有渡江之
志帝見波濤洶涌歎曰固天所以限南北也遂
歸

囊沙塞江

吳步騭表云魏人圖以東向多作布囊欲以盛

沙塞江孫權曰此江與開闢俱生寧可以沙囊
塞若不如孤言當以牛千頭爲君作主人也權
下詔曰呂岱諸葛恪道步騭說北人欲以布囊
盛土塞江每讀此表令人失笑此江自天地以
來寧可塞者乎

五馬渡江

晉元帝時童謠云五馬爭渡江一馬化爲龍

擊楫渡江

晉祖逖爲奮威將軍及渡江中流擊楫而誓曰
不清中原而復濟者有如大江

雜著

江賦

郭璞

咨五才之並用寔水德之靈長惟岷山之導江
 初發源於濫觴聿經始於洛沫攏萬川乎巴梁
 衝巫峽以迅激躋江津而起漲極泓量而海運
 狀滔天以淼茫總括漢泗兼包淮湘并吞沅澧
 汲引沮漳源三分於岨崕流九派乎潯陽鼓洪
 濤於赤岸淪餘波於柴桑網絡羣流商摧洧澮
 表神委於江都混流宗而東會注五湖以曼莽
 灌三江而瀚沛滴汙六州之域經營炎景之外
 所以作限於華裔壯天地之嶮介呼吸萬里吐
 納靈潮自然徃復或夕或朝激逸勢以前驅乃
 鼓怒而作濤娥眉爲泉陽之揭玉壘作東別之
 標衡霍磊落以連鎮巫廬嵬崖而比嶠協靈通
 氣瀆薄相陶流風蒸雷騰虹揚霄出信陽而長
 邁淙大壑與沃焦若乃巴車之峽夏后䟽鑿絕
 岸萬丈壁立霞駁虎牙名山嶰樹以屹萃荆門名山
 闕竦而磐礴圓淵九迴以懸騰溢流雷响而電
 激駭浪暴灑驚波飛薄迅復增澆湧湍疊躍砢

玄螭魄螺而煨頽或泛歛於潮波或混淪乎泥
沙若乃龍鯉一角奇鶻九頭有鱉三足有龜六
眸頰整肺躍而吐璣文鱣磬鳴以孕璆條墉拂
翼而掣耀神蜈蚣蚰以沈遊駢馬騰波以噓踪
水兕雷咆乎陽侯淵客築室於巖底較人構館
于懸流電布餘糧星離沙鏡青綸覓糾縟組爭
映紫菜熒擘以叢被綠苔鬢髮乎研礪上石帆
蒙籠以蓋嶼并實時出而漂泳其下則金礦丹
礫雲精蠟銀瑒瑯瀾瑰水碧潛璫鳴石列於陽
渚浮磬肆乎陰濱或頰彩輕連或焔耀涯鄰林
無不溥岸無不津其羽族也則有晨鵠天雞鴻
鷺鷗馱陽鳥爰翔于以玄月千類萬聲自相喧
聒濯翮疏風鼓翅翩翩揮弄灑珠拊拂瀑沫集
若霞布散如雲豁產毳積羽往來勃謁檠杞稊
薄於潏涖協棟森嶺而羅峯桃枝篋管實繁有
叢葭蒲雲蔓櫻以蘭紅揚眊眊擢紫茸蔭潭隩
被長江繁蔚芳籬隱藹水松涯灌芊蕞潛蒼葱
籠鯨鮭踦距於垠隩獮獺睽瞞乎廕也岸空迅雖
臨虛以騁巧孤獍登危而雍容夔胎翹陸於夕
陽鴛雛弄翮乎山東因岐成渚觸澗開渠漱壑

生浦區別作浦澄之以潔翼潔之以尾間標之
以翠翳泛之以遊菰播匪藝之芒種挺自然之
嘉葩鱗被菱荷橫布水菰翹莖漢藻濯頰散裹
隨風猗萎與波潭沲流光潛映景炎霞火其旁
則有雲夢雷池彭蠡青草具區洮滿珠滄丹灤
極望數百沉瀆晶漾爰有包山洞庭巴陵地道
潛達傍通幽岫窈窕金精玉英瑱其裏瑤珠恠
石碎其表驪蚪慘其址梢雲冠其嶸海童之所
巡遊琴高之所靈矯水夷倚浪以傲倪江妃貪
頰而聯眇撫凌波而鳧躍吸翠霞而天矯若乃
宇宙澄寂八風不翔舟子於是搦棹涉人於是
儀榜漂飛雲運餘舳舻相屬萬里連檣沂洄
汭流或漁或商赴交益投幽浪竭南極窮東荒
爾乃齎隸零侵於清旭覘五兩之動靜長風颺
以增扇廣莫颺而氣整徐而不颺疾而不猛鼓
帆迅越趨漲截洞凌波縱施電往杳溟霽如晨
霞孤征眇若雲翼絕嶺倏忽數百千里俄頃飛
廉無以晞其蹤渠黃天子駿不能企其景於是蘆
人漁子擯落江山衣則羽褐食惟蔬鱸潄澱爲
涔夾潔羅筌筒灑連鋒曾罾比舡或揮輪於懸

碯或中瀨而橫旋忽忘夕而宵歸詠採菱以叩
舷傲自足於一嘔尋風波以窮年爾乃域之以
盤巖豁之以洞壑疏之以淹汜鼓之以朝夕川
流之所歸湊雲霧之所蒸液珍恠之所化產瑰
奇之所窟宅納隱淪之列真挺異人乎精魄播
靈澗於千里越岱宗之觸石及其譎變儵恍符
祥非一動應無方感事而出經紀天地錯綜人
術妙不可盡之於言事不可窮之於筆若乃岷
精垂曜於東井陽侯遯形於大波奇相去聲奇
相江神也得道而宅神乃協靈爽於相娥駭黃

龍之負舟識伯禹之興嗟壯荆飛之擒蛟終成
氣乎大阿悍要離之圖慶在中流而推戈悲靈
均之任石歎漁父之櫂歌想周穆之濟師驅八
駿於鼉鼉感交甫之喪珮慙神使之嬰羅煥大
塊之流形混萬盡於一科保不虧而求固稟元
氣於靈和考川瀆之妙觀實莫著於江河
古詩

渡新安江貽京邑遊好

沈約

眷言訪舟客茲川信可珍洞徹隨深淺皎鏡無

冬春千仞寫高樹百丈見遊鱗滄浪有時濁清
濟涸無津豈若乘斯去俯映石磷磷紛吾隔囂
滓寧可濯衣巾願以潺湲水霑君纓上塵

入郴江

薛道衡

仗節遵嚴會揚舲泝急流征塗非白馬水勢類
黃牛跳波鳴石磧濺沫擁沙洲岸迫槎倒轉灘
長舡却浮緣崖須斷挽挂壁屢移鈎還憶青絲
騎東方來上頭

夜渡吳松江懷古 宋之問

宿帆震澤口曉渡松江濱棹發魚龍氣舟衝鷗
鷺羣寒潮頓覺滿暗浦稍將分氣赤海生日光
清湖起雲水鄉盡天衛歎息爲吳君謀士仗劍
死君今悲所聞
律詩

九江口東濟北接蘄春南與潯陽岸

蘇味道

江路一悠哉滔滔九派來遠潭昏似霧前浦沸
成雷鱗介多潛育漁商幾泝洄風搖蜀棹下日
照楚萍開近漱溢城曲斜吹蠡澤隈錫龜猶入
貢浮獸罷爲灰津吏揮撓疾郵僮整傳催歸心

詎可問為視落潮迴

曰口阻風

白居易

洪濤波浪塞江津處處遑迴事事逃世上方為
失途客江頭又作阻風人魚蝦遇雨腥盈鼻蚊
蚋和煙癢病身老大光陰能幾日等閑曰口坐
經旬

灩澦

杜甫

灩澦既沒孤根深西來水多愁太陰江天漠漠
鳥飛去風雨時時龍一吟舟人漁子歌回首沾
客胡商淚滿襟寄語舟航惡年少休翻益井橫
黃金

淮

羣書要語

淮圍也圍繞揚州北界東至海釋名導淮自桐柏禹貢排淮泗而注

之江孟子淮夷其乂尚書鼓鍾伐鼈淮有三洲

詩橘踰淮而北為枳周禮雀入于淮為蜃國語

淮夷蠙珠暨魚禹貢

詩句清淮無波平如席韓文淮之水舒舒韓

古今事實

召公平淮

宣王命召公平淮夷

兵賦之淵

唐第五琦曰兵賦之所出以江淮為淵本傳

古今文集

雜著

浮淮賦

後漢王粲

從王師以南征兮浮淮水而遐逝背淌浦之曲
流兮望馬丘之高溼泛洪槽於中潮兮飛輕舟
乎濱濟建眾檣以成林兮譬無山之樹藝於是

迅風興濤征鼓若雷旌旄翳日飛雲天迴若鷹
飄逸迤相競軼凌驚波以高驚馳駭浪而赴質
如舟徒之巧極美榜人之閑疾白日未移前驅
已屆羣師按部左右就隊舳艫千里名卒億計
運茲威以赫怒清海隅之蕪芥濟元勲於一舉
垂休績於來裔

浮山堰賦序

秦少游

梁武帝天監十三年用魏降人王足計欲以淮
水灌壽陽乃假太子右衛康絢節督卒二十萬
作浮山堰於鍾離而淮流湍駛漂疾將合復潰

或曰淮有蛟龍喜乘風雨壞岸其性惡鐵絢以
爲然乃引東西治鐵器數千萬斤益以薪石沈
之猶踰年乃合堰衰九里水逆淮而上所蒙被
甚廣魏人患之果徙壽陽戍頰八公山餘民分
就岡壠未幾淮暴漲堰壞奔于海有聲如雷水
之恠祆蔽流而下死者數十萬人初鎮星犯天
江而堰實退舍而壞嗚呼異哉

古詩

淮之水

徐仲車

淮之水淮之水春風吹春風洗青於藍綠染指
魚不來鷗不起湫湫灑灑天盡頭祇見孤帆不
見舟殘陽欲落未落處盡是人間今古愁可奈
何可奈何莫使騷人問棹歌我曹盡是浩歌客
笑聲酒面春風和

長淮謠

馬子才

長淮之水青如苔行人但覺心眼開湘江豈無
水魚腹忠魂埋但見愁雲結兩猿聲哀浙江豈
無水鷓鴣革漂胥骸但見潮頭怒氣如山來孤臣
詞客到江上何以寬心懷長淮之水遠楚流先
生家住淮上頭黃金萬斛浴明月碧玉一片舍

清秋酒花入面歌一聲淮上百物無閑愁

河

羣書要語

導河自積石至于龍門南至于華陰北至于砥柱東至于孟津東過洛汭至于大伾北過降水至于大陸又北播爲九河同爲逆河入于海禹貢砥柱山禹鑿之以通河河水分流包山而過山見水中若柱然故曰砥柱水經崑崙山河水出焉山海經河有兩源一出葱嶺一出于闐在南山下其河北流與

葱嶺河合東注蒲昌海漢書誰謂河廣一葦航

之詩河出圖易係丹丘千年一燒黃河千年一

清皆至聖之君以爲瑞又曰黃河清而聖人生

王子年拾遺記河水清天下平京房易傳河自

異之大陸北流入兗分爲九道故兗州所以首

言九河既導即爾雅所謂一曰徒駭二曰太史

三曰馬頰四曰覆釜五曰胡蘇六曰簡七曰潔

八曰鈞盤九曰菑津是也書注河下龍門流駛

竹箭駟馬追不可及慎子清濟貫黃河截流而

不混六帖黃河如帶漢封功臣誓暴虎馮河死

而無悔語 偃鼠飲何不過滿腹 逍遙宣房水之

靈府 尔雅

古今事實

河出圖

伏羲氏受河圖則而畫之八卦 前五志舜即位與三公臨河觀黃龍五采負圖出置舜前以黃金為繩白玉為檢河圖大禹觀於濁河而受綠字 晉地理志 河出馬圖 八運

熒光塞河

武王沉璧而熒光塞河注熒光五色從水中出

尚書中候

白魚入舟

武王渡河中流白魚躍入于王舟中 本紀

有如白水

晉文公入及河子犯以璧授公子曰臣之罪甚多請由此亡公子曰所不與舅氏同心者有如白水投其璧于河 左僖二十四

負石沉河

申屠狄言非其時將投于河崔喜聞而止之曰聖人仁人之父母也今此濡足之故不救溺人

可乎申屠狄曰昔桀殺龍逢比干而亡天下吳
殺子胥陳殺洩冶而滅其國非无聖知不用故
也遂負石而沉于河韓詩外傳

美哉山河

吳起爲魏西河守武侯浮西河而下中流顧謂
起曰美哉山河之固此魏國之寶也起曰在德
不在險昔三苗氏左洞庭右彭蠡德義不修禹
滅之夏桀之居左河濟右秦華伊闕在其南羊
腸在其北脩政不仁湯放之紂之國左孟門右
太行常山在其北大河經其南修政不德武王
殺之由此觀之在德不在險君若不修德舟中
之人盡爲敵國也武侯曰善

負薪填河

漢文帝時河決酸棗潰金隄元光中孝武決瓠
子於是天子臨河沉白馬玉璧令羣臣自將軍
以下皆負薪填河而取淇園之竹以爲楫天子
旣臨河悼功之不成乃作瓠子之歌

張騫窮河

張騫使大夏窮河源惡覩所謂崑崙者乎本傳
投之黃河

唐哀帝天祐二年獨孤損裴樞崔遠並罷政事
柳璨李振譖於朱全忠再貶樞損遠爲瀧溪白
三州司戶全忠聚樞等及朝士貶官者三十餘
人於白馬驛一夕盡殺之投屍于河初李振屢
舉不中第故深疾搢紳之士言於全忠曰此輩
常自謂清流宜投之黃河使爲濁流全忠笑而
從之

古今文集

雜著

大河賦

晉成公綏

覽百川之弘壯兮莫尚美於黃河潛崑崙之峻
極兮出積石之差峩登龍門而南遊兮拂華陰
與曲阿凌砥柱而激湍兮踰汭洛而揚波體委
蛇於后土兮配靈漢於穹蒼貫中夏之畿甸兮
經朔狄之遐荒歷二周之北境兮流三晉之南
鄉秦自西而啓壤兮齊據東而畫疆殷徒涉而
永固衛遷濟而遂強趙決流而却魏嬴引溝而
滅梁思先哲之攸歎何水德之難量

古詩

瓠子歌

漢武帝

瓠子決兮將奈何
皓皓肝肝問殫為河為我謂
河伯兮何不仁
宣房塞兮萬福來

泛黃河

孟郊

誰開崑崙源流出混沌河
積雨飛作風驚龍噴
為波湘瑟颼颼弦越賓
嗚咽歌有恨不可洗虛
此來經過

律詩

黃河

羅隱

莫把阿膠向此傾
此中天意固難明
解通銀漢應須曲
纜出崑崙便不清
高祖誓功衣帶小
仙人占斗容槎輕
三千年後知誰在
何必勞君報太平

汴河

羅隱

當時天子是閑遊
今日行人特地愁
柳色縱饒粧故國
水聲何忍到揚州
乾坤有意終難會
黎庶無情豈自由
應笑秦皇用心錯
謾驅神鬼海東頭

濟

羣書要語

濟濟也言源出河北濟河而南也
釋名導沈水東流為濟入于河溢為

滎禹貢濟水宜麥淮南子鸚鵡不踰濟周官

詩句濁河終不污清濟杜甫

古今事實

秩視諸侯

四瀆江河淮濟何以視諸侯能蕩滌垢濁焉能通百川於海焉能蕩出雲雨焉為德美甚故視諸侯也劉向說苑

古今文集

雜著

祭濟瀆文

後魏李文帝

乾光資曜坤載播液惟瀆暢靈協輝陰辟庶象憑和升降芳瀝蘊神包化比王宣績温方涌瑞沈源導濟引流通滄實侔四體作潤岱垆含雲吐醴淵波湛湛川風瀾瀾瞻洪津而懷德乘長波而欽智汎龍儀之郁穆璨玉軒而浮被沉璋璧之明物冀性潔以歸寄

洛

渭涇漢沔附

羣書要語

洛之為言繹也言水繹繹光耀也春秋說題辭洛出書聖人則之易

瞻彼洛矣維水泱泱小雅洛字或作雒初漢火
行忌水故洛去水而加佳魏爲土行土水之母
水得土而流土得水而柔故去佳加水魚豢典
畧導洛自熊耳東北會于澗瀍禹貢雒水輕利
宜木淮南子

渭導渭自鳥鼠穴禹貢秦居渭陽而水數赤瑞
應之効也漢書

涇涇以渭濁湜湜其汙詩秦有水掎汨泥淖撓
混沙礫乃合清渭自彰穢跡故名曰濁涇柳愚
溪對

漢嶓冢導漾東流爲漢禹貢滔滔江漢南國之
紀詩江漢沮漳楚之望也左傳

古今事實

獲瑞稱王

湯時有神牽白狼銜鈎入殷朝者乃東觀沉璧
于洛獲黃魚黑玉之瑞於是始受命稱王帝王
世紀

龜圖出洛

天乃錫禹洪範九疇彝倫攸敘孔安國注疇類
也天與禹洛出書神龜負文而出列於背有數

至于九禹遂因而第之以成九類

周公卜洛

召公既相宅周公往營成周使來告卜作洛誥曰我又卜灋水東亦惟洛食

太公釣渭以下係渭

太公釣于渭周伯將獵卜曰所獲非龍非螭非熊非羆所獲霸王之輔於是西伯獵果遇太公於渭之陽與語大悅史記

渭水貫都

秦始皇復道向阿房宮度渭屬之咸陽史記渭

水貫都以象天極三輔黃圖

出中渭橋

張釋之為廷尉漢文帝出中渭橋有一人從橋下走出乘輿馬驚使騎捕屬廷尉奏此人犯蹕罰金

渭水天星

漢武帝時蜀張寬為侍中從祀甘泉至渭橋有女子浴於渭水乳長七尺上恠其異遣問之女曰帝後第七車知我所來時寬在第七車對曰天星主祭祀者齋戒不潔則女人見陳壽益部

耆舊傳

涇水溉田 此係涇水

韓聞秦之好興利欲罷之無令東伐乃使水工鄭國間說秦令鑿涇自中山西控瓠口為渠溉田漢武時趙中大夫白公奏穿渠引涇水溉田名白渠人得其饒歌曰田於何所池陽谷口鄭國在前白渠起後舉鍤為雲決渠為兩涇水一石其泥數斗且溉且糞長我禾黍衣食京師億萬之口

化行江漢以下係漢水

漢廣德廣所及也文王美化行乎江漢之域

濟漢誓川

蔡昭侯為兩珮與兩裘以如楚獻一珮一裘於昭王子裳欲之三年不與蔡侯歸及漢執玉而沉曰余所濟漢而南者有如大川 左傳

漢臯解珮

昔鄭交甫過漢臯遇二女妖服珮兩珠交甫與之言曰願請子之珮二女解珮與交甫懷之而去十步探之則亡矣回顧二女亦不見 韓詩

沔水斬蛟 以下係沔水

沔水隈潭極深先有蛟爲害鄧遐爲襄陽太守
拔劍入水蛟繞其足遐自揮劍截蛟數段流血
水丹蛟患遂息盛弘之荊州記

沉碑沔水

沔水東經萬山下有潭昔杜元凱好名作兩碑
述已功一碑在峴山一碑沉此潭中曰千載之
後何知不深谷爲陵水經

古今文集

雜著

洛神賦

曹植

宓妃宓犧氏之女溺洛水爲神託
而賦焉

黃初三年余朝京師還濟洛川古人有言斯水
之神名曰宓妃感宋玉對楚王說神女之事遂
作斯賦其詞曰

余從京師言歸東藩北過伊闕越軒轅經通谷
凌景山容與乎陽林流盼乎洛川覩一麗人于
巖之畔乃援御者而告之曰彼何人斯若斯之
艷也御者對曰臣聞河洛之神名宓妃君王所
見母乃是乎余告曰其形也翩若驚鴻婉若游

龍髻鬋兮若輕雲之蔽月飄颻兮若流風之迴
雪於是忽然縱體以游以嬉左倚采旄右蔭桂
旗攘皓腕於神滸兮採湍瀨之玄芝余情悅其
淑美兮心振蕩而不怡無良媒以接歡兮託微
波而通辭收和顏而靜志兮申禮防以自持於
是洛靈感焉徙倚徬徨竦輕軀以鶴立若將飛
而未翔爾乃衆靈雜遝命儔嘯侶或窺清流或
翔神渚或採明珠或拾翠羽從南湘之二妃携
漢濱之游女體迅飛鳧飄忽若神凌波微步羅
襪生塵於是屏翳收風川后靜波馮夷鳴鼓女

媧清歌騰文魚以誓衆鳴玉鑾以偕逝六龍儼
其齊首戴雲車之容裔鯨鯢涌而夾轂水禽翔
而爲衛於是越北征過南岡動朱唇以徐言陳
交接之大綱恨人神之道殊怨盛年之莫當無
微情以効愛獻江南之明璫雖潛處於太陰長
寄心於君王忽不悟其所舍思綿綿而增慕夜
耿耿而不寐霑繁霜而至曙命僕夫而就駕吾
將歸乎東路攬駢轡以抗策悵盤桓而不能去
古詩係渭

至渭源

後周宇文道

渭源奔鳥穴輕潤起客亭淺淺滿澗響蕩蕩竟
川鳴潘生稱運石馮子聽波聲斜去臨天半橫
來對始平合流應不雜方知性本清
律詩係涇

日暮望涇水

徐玠

導源經隴阪屬汭貫羸都下瀨波常急迴圻溜
亦紆毒流秦卒斃泥糞漢田腴獨有迷津客懷
歸軫暮途

古詩係漢

渡漢水

李百藥

東流既泝泝南紀信滔滔水激沉碑岸波駭弄
珠臯含星映淺石浮蓋下奔濤溜闊霞光近川
長曉氣高檣烏轉輕翼戲鳥落風毛客心既多
緒長歌且代勞

律詩係沔

公安送李二十弟入蜀余下沔鄂

杜甫

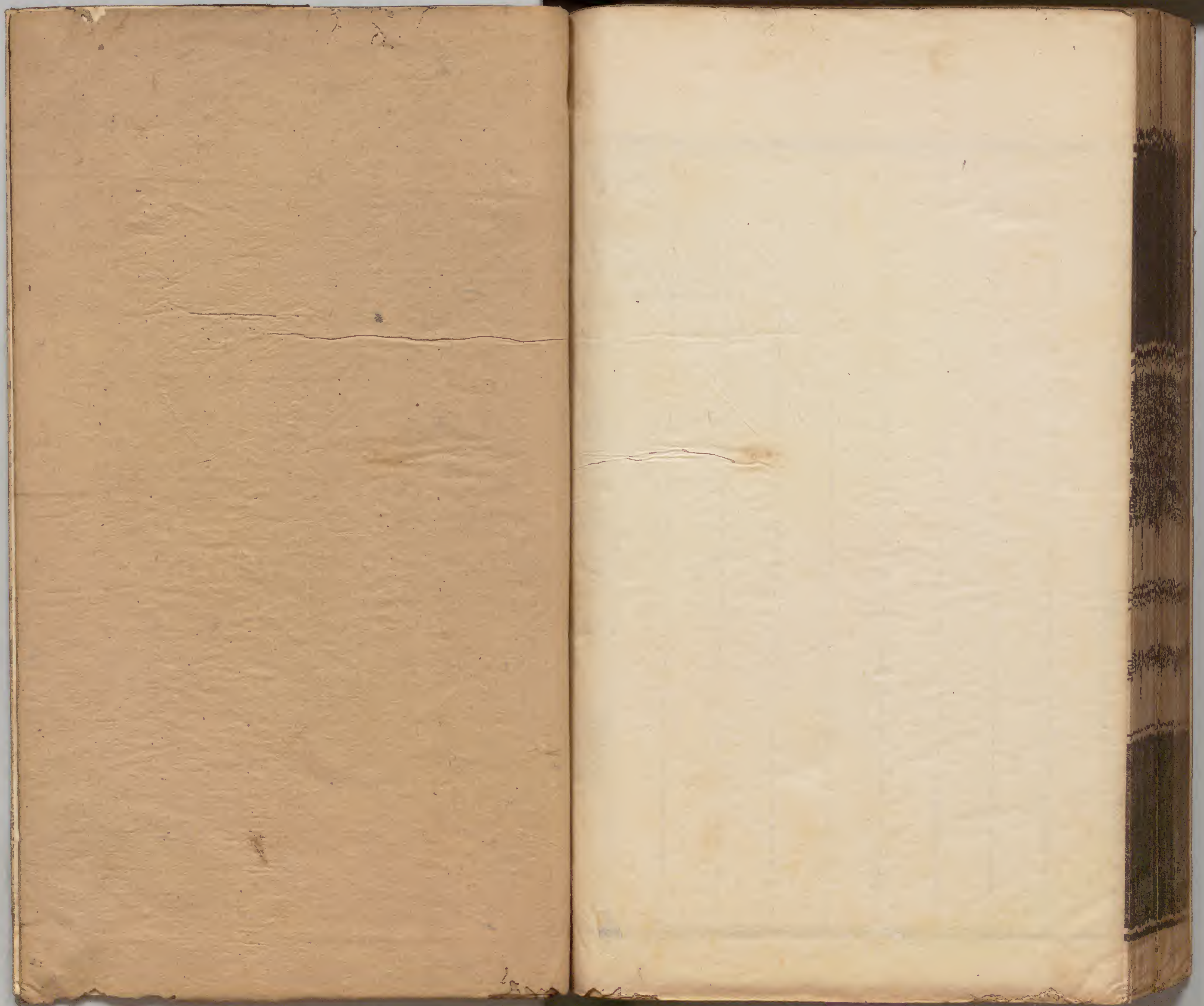
正解柴桑纜仍看蜀道行檣烏相背發塞鴈一
行鳴南紀連銅柱西江接錦城憑將百錢卜飄
泊問君平

新編古今事文類聚卷之十六

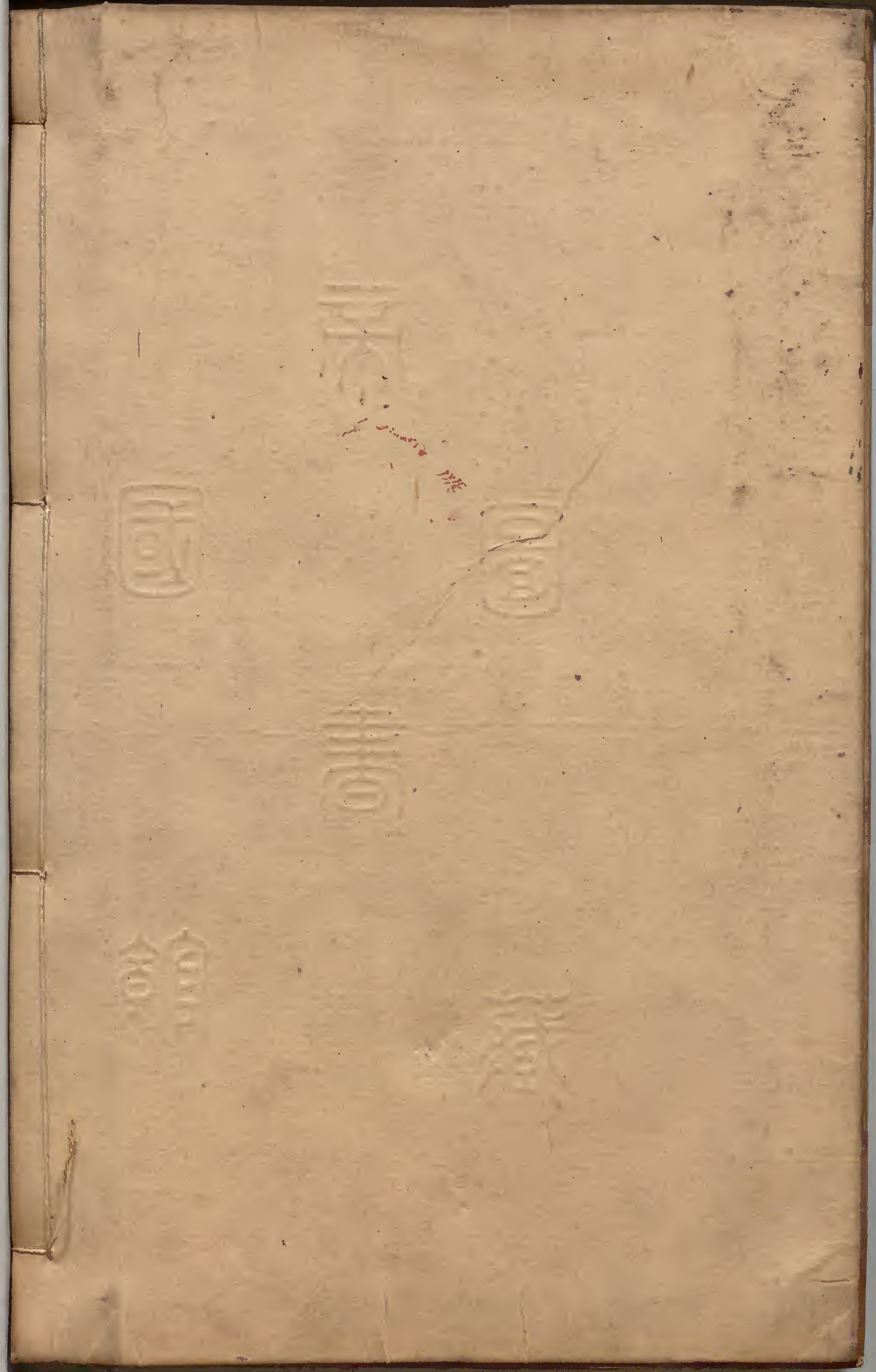
新編古今事文類聚

新編古今事文類聚卷之十六

前集



存
引
之



天保

十

國

圖

十

十

天保十一年