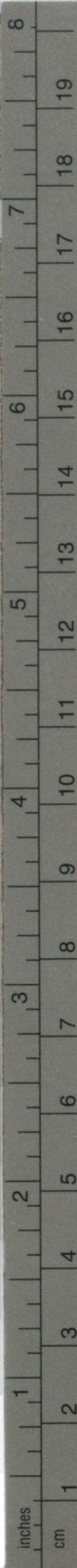


Kodak Gray Scale

© Kodak, 2007 TM: Kodak

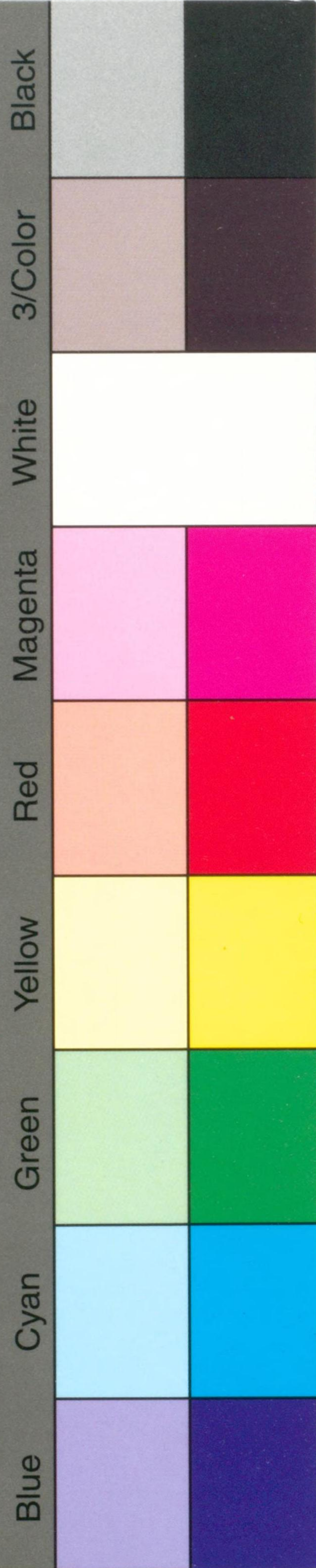


A 1 2 3 4 5 6 M 8 9 10 11 12 13 14 15 B 17 18 19



Kodak Color Control Patches

© Kodak, 2007 TM: Kodak



書誌第13號C追

支那海東部水路誌

第1改版

追補第1

昭和5年7月刊行

水路部



### 注 意

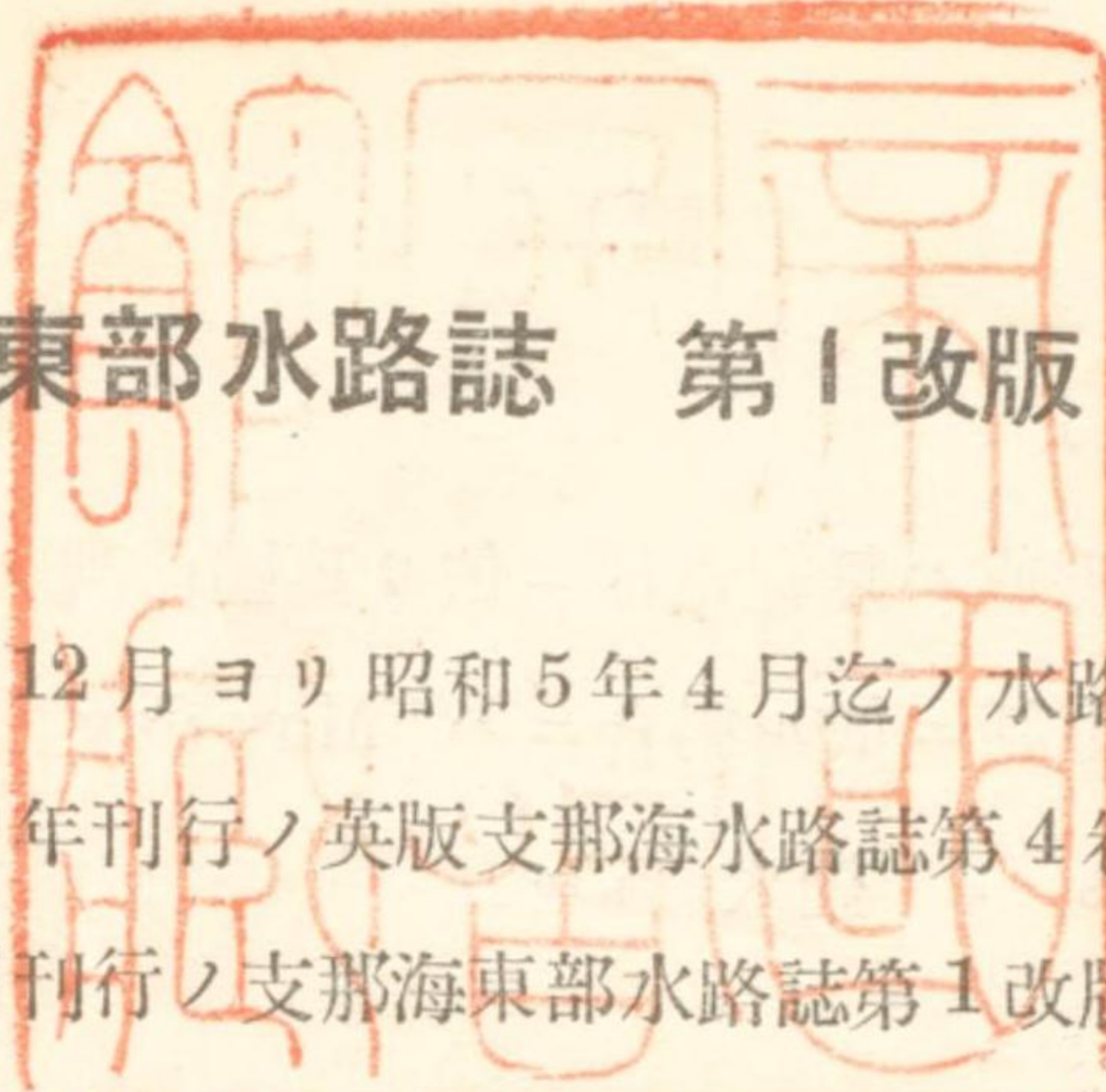
本追補ヲ受領シタルトキハ下記ノ如ク取扱フモノトス。

- イ、支那海東部水路誌第1改版ノ表紙裏ニ貼付セル紙ニ必要ナル填記ヲ爲ス。
- ロ、昭和5年水路告示第16號(5年告624項)迄ノ水路告示中必要ナルモノハ全部本追補ニ収録セルヲ以テ支那海東部水路誌第1改版ニ貼付セル5年告624項以前ノ關係告示ハ之ヲ除去スルモノトス。
- 但シ一時關係告示ニシテ尙効力ヲ存スルモノハ此ノ限ニ在ラス。
- ハ、支那海東部水路誌第1改版ノ關係箇所欄外ニ本追補ノ關係頁數ヲ「追補第1、……頁」ト鉛筆記入ス。
- 簡單ナル事項ハ本誌ニ直接加筆訂正スルモ差支ナシ。
- ニ、本追補ハ常ニ支那海東部水路誌第1改版ノ間ニ挾ミ保管スルヲ要ス。

水-281

1

### 支那海東部水路誌 第1改版 追補第1



本追補ハ大正14年12月ヨリ昭和5年4月迄ノ水路告示(14年告1,098項至5年告624項)及1929年刊行ノ英版支那海東部水路誌第4卷追補第5及其ノ他ノ資料ニ據リ大正14年12月刊行ノ支那海東部水路誌第1改版中主トシテ航海碇泊ノ保安ニ關スル事項ヲ加除訂正シ之ヲ列記シタルモノナリ。

昭和5年5月

水路部

頁	行	記 事
4	14至15	◎小形汽船……往復ス <small>ヲ削除ス</small>
5	1至2	標準時 <small>ノ記事ヲ下記ノ如ク改ム</small> 標準時 Sarawak ノ標準時ハ東經112度30分ノ子午線平時ヲ用キ綠威平時ヨリ早キコト7時30分 Brunei, Labuan 及 British North Borneo ノ標準時ハ東經120度ノ子午線平時即チ綠威平時ヨリ早キコト8時0分ナリ
24	20次	下記ノ如ク追加ス <b>潜水艦ニ關スル注意</b> 英國船舶ハ其ノ附近ニ於テ潜水艦カ潜水作業中ナルコトヲ示ス爲紅色方旗ヲ掲ク一般船舶ハ此ノ紅色方旗ヲ掲ケタル船舶ヨリ遠サカル如ク航行スルヲ要ス若シ之ニ近接スル必要アル場合ニハ必ス微速カトナスヘク信號旗、「セマフオーア」又ハ「メガホン」等ニテ危險界ノ注意ヲ受クルニ至ラハ近接スヘカラス 潜水艦ノ存在ハ單ニ水面上ニ顯ハス潜望鏡ニ依リ僅ニ認知シ得ルノミナルヲ以テ近接行動中ハ特ニ嚴密ナル見張りヲ爲スヲ要ス潜水艦ノ作業ハ護衛艦ト行動ヲ共ニスル時ノミニ限ルモノト推斷スヘカラス



頁 行

24 23

下記ノ如ク改ム

1. 有線或ハ無線電信ニ依リ萬國信號ノ S.O.S. ヲ發ス若シ無線電話ニ依ル場合ニハ「May day」ノ語ヲ用ウ

27 Very lights ヲ 煙火 ト改ム

37 11

下記ノ如ク追加ス

◎ Jela ノ北角ヨリ西方約 2¼ 鏈ニ水深 2 尋ノ 1 點礁アリ

38 18次

下記ノ如ク追加ス

Tambelan Island ノ北西端ヨリ西北西方 1½ 哩乃至 3½ 哩ニ 2 小島アリ Sedua Besar 及 Sedua Kechil ト稱ス、Sedua Besar ハ高 886 呎 Sedua Kechil ハ高 650 呎アリ ◎兩島間ニ深キ狹水道アリ其ノ北口ノ約中央ニ於テ Sedua Kechil 頂(650呎)ヨリ東方約 5¼ 鏈ニ水深 2½ 尋ノ 1 點礁存在ス◎兩島共ニ概ネ急深ナリ

43 1

Pulo Panjang Kerdau ヲ Pulo Panjang 及 Pulo Kerdau ト改ム

44 9次

下記ノ如ク追加ス

◎ Midai Island ノ南東角ヨリ西方約 2 哩ノ海岸ニ顯著ナル椰子樹アリ錨地ニ近接スル時ノ好目標ナリト云フ

12次

下記ノ如ク追加ス

前記顯著ナル椰子樹ノ南方濱岸附近ニ下記ノ諸點礁アリ即チ Midai Island ノ南東端ヨリ 233 度 2 哩ニ水深約 2 尋ノ淺礁アリト云フ(1912年報告)海圖上 6 呎以下ノ岩トシテ記載シアリ又前

樹ノ南方約 9 鏈ニ水深 1¼ 尋約 8 鏈ニ水深 2 尋ノ淺礁アリ

浮標 前記 1¼ 尋淺礁ノ南側ニ黒塗圓臺形浮標 2 尋淺礁ノ南西側ニ白塗圓錐形浮標アリテ之ヲ標示ス、尙前記著樹ノ南方約 3 鏈ニ黒塗圓臺形浮標碇置セラレ水深 1¼ 尋點礁(圖載ナシ)ノ南東側ヲ標示ス

13 550° ヲ 55 度 ト改ム

頁 行

48 1

下記ノ如ク追加ス

◎ Tanjong Batu Pandan ヨリ北東方約 7 鏈ノ處ニ水道ノ約中央ニ位置スル 1½ 尋點礁ヲ標示スル黒塗圓臺形浮標アリ

5

上記立標ノ外浮標ノ設ナケレハナリ ヲ 下記ノ如ク改ム

上記立標及浮標ノ外標識ノ設ナケレハナリ

58 11

白塗 ヲ 紅塗 ト改ム

59 14至16

燈標 立標 ノ記事ヲ下記ノ如ク改ム

燈標 立標 浚渫水道ノ南側ハ 3 個ノ白塗立標ニ依リ北側ハ 3 個ノ黒塗立標ニ依リ標示シアリ ◎此等立標ノ内南側海方ヨリ第 1 及第 2 ノ立標ト北側海方ヨリ第 1 及第 3 ノ立標トニ燈火ヲ點ス

20次

下記ノ如ク追加ス

驗潮器 河ノ北岸ニ於テ外方黒塗立標ノ南東方約 ½ 鏈ニ門洲ノ最淺所ニ於ケル水深ヲ呎ニテ示ス驗潮器アリ

25至27

4 個ノ黒塗立標……右舷側ニ見テ通過スヘシ ヲ下記ノ如ク改ム

3 個ノ黒塗立標(外方ヨリ第 1 及第 3 ノ立標ニハ燈火ヲ點ス)ヲ左舷側ニ見 3 個ノ白塗立標(外方ヨリ第 1 及第 2 ノ立標ニハ燈火ヲ點ス)ヲ右舷側ニ見テ通過スヘシ

61 7次

下記ノ如ク追加ス

使用時 Pontianak ニ於ケル使用時ハ東經 110 度 0 分ノ子午線平時ニシテ即チ綠威平時ヨリ早キコト 7 時 20 分ナリ

無線電信所 Pontianak ニハ無線電信所アリテ公衆電報ノ取扱ヲナス

69 23次

下記ノ如ク追加ス

燈竿 Singkawang 河口ノ北側ニ在ル旗竿ニ夜間不動紅光燈ヲ掲揚ス

71 15

且「1904」年ト記ス ノ次ニ下記ノ如ク追加ス

沈船ノ北方ニ導標トシテ二標一線 12 度相距ル 115 呎ノ三角形頭標附 2 立標アリ

頁 行

17次

下記ノ如ク追加ス

沈船附近ニ3個ノ驗潮器アリ其ノ1個ハSe Batuノ上流約4鏈ノ北岸ニ在リ、他ノ2個ハSe Batuノ下流南岸ニ在リテ皆呷ニテ標示シアリ、尙北岸ノモノ及南岸ノモノノ内1個ハ粉ノ記號ヲ附加ス

73 5至10

浮標 ノ記事ヲ下記ノ如ク改ム

立標 浮標 (イ)立標(假稱以下之ニ準ス)ハ黒塗圓錐形頭標附立標ニシテTanjong Blimbingノ西方約6湮ニ在リ水深 $\frac{3}{4}$ 尋ノ淺堆ノ南端ニ設置セラル

(ロ)立標ハ白塗球形頭標附立標ニシテPulo Tuaノ西方附近及其ヨリ更ニ北方へ約2湮即チTanjong Blimbingノ北西方約2湮ノ處迄擴延セル淺堆ノ北端ニ在リ

(ハ)(ニ)立標ハ導標ニシテTanjong Blimbingノ西方約1湮ニ在リ北方ノ(ハ)立標ハ白塗球形頭標附立標ニシテ(ニ)立標ハ白塗球形2個縦掲頭標附立標ナリ、二標一線ハ180度ニシテ相距ル約2鏈

(ホ)立標ハ(ニ)立標ノ東方約1 $\frac{1}{2}$ 鏈ニ在リ(ニ)立標ト一線ニ見テ導標トナル紅塗圓筒形頭標附立標ナリ

白塗圓錐形浮標ハTanjong Blimbingノ南々西方約3鏈ニ在リ

11至14

針路法 ノ記事申 Sungi Paloh……………注意スルヲ要ス ヲ下記ノ如ク改ム

針路法 南方ヨリ來ル船舶ハ(イ)立標ノ南東方約4鏈ヲ航過シタル後北東方ニ變針シ(ロ)立標ノ北側ヲ廻リテ右轉シ(ハ)(ニ)立標ノ一線上ヲ南方ニ航シ(ハ)立標ヨリ約 $\frac{1}{2}$ 鏈ノ處ニテ東方ニ變針Pulo Tuaノ南端ヲ138度ニ保チテ(ニ)及(ホ)立標ノ一線ニ近ツク迄航進シ後(ニ)立標及(ホ)立標ヲ船尾一線ニ見ツツPulo Tua及Tanjong Blimbing間ノ入口ニ至ルヘシ◎西方及北方ヨリ來

頁 行

記 事

ル船舶ハ(イ)立標ノ北々東約3 $\frac{1}{2}$ 湮ニ擴延セル淺堆ノ北方ヨリ(ロ)立標ノ北側ヲ廻リ後前記ノ針路法ニ依ルヘシ◎漲潮ノ際ハ潮流南々西ニ向フヲ以テ注意スルヲ要ス

82

11

東岸 ヲ 南岸 ト改ム

13

南側ニ在ルヲ以テ ノ次ニ下記ノ如ク追加ス

Lumley Pointノ下流ニ在ル數岩ヲ避クルコトニ注意シ

83

24

最好錨地 ヲ 錨地 ト改ム

84

22次

下記ノ如ク追加ス

Moratabas Point 燈標 (Lat. 1° 39' N. Long. 110° 30' E.)

Moratabas Pointノ東端ニ設ク

85

3次

下記ノ如ク追加ス

立標 Moratabas Pointノ丘上ニ在リ方錐形立標ニシテ其ノ上部ハ白塗セラル

92

20

約8湮 ヲ 約7湮 ト改ム

23

生長セルヲ見ル ノ次ニ下記ノ如ク追加ス

而シテ燈臺ハ樹木ニ依リ圍繞セラレ晝間殆ト認識困難ナリ

95

15

Tanjong Lubong (Lubong -名 Bali) ヲ Tanjong Lobang (Lubong -名 Bali) ト改ム

21

Tanjong Lubong (Bali Point) 燈臺 ヲ Tanjong Lobang (Lubong) (Bali Point) (Miri) 燈臺 ト Lubong ヲ Lobang ト改ム

24, 26

Lubong ヲ Lobang ト改ム

28次

下記ノ如ク追加ス

◎ Tanjong Lobangノ南西方約10湮ニ水深2 $\frac{3}{4}$ 尋ノ點礁アリ其ノ北方約 $\frac{1}{2}$ 湮及約1湮ノ處ニ夫々水深4 $\frac{1}{2}$ 尋及5 $\frac{1}{2}$ 尋ノ淺瀨アリ又同岬ノ西南西方約4湮ニ1 $\frac{3}{4}$ 尋ノ淺瀨アリ

96 1至5

沖合ノ淺礁 Acis Shoal ノ記事ヲ下記ノ如ク改ム

沖合ノ淺礁(海圖 563, 529A) Acis Shoal 2個ノ石花點礁ヨリ成リ水深8尋及9尋ニシテ1860年英艦Acisノ發見ニ係リ8尋礁ハ北緯3度42分50秒東經112度43分33秒9尋礁ハ其ノ北西方約6哩ニ在リ

7

下記ノ如ク追加ス

◎1927年發動機船Junoノ報告ニ據レハ同船ハJames Shoalノ北西方約10哩ニ於テ淺瀬或ハ水中障碍物ニ觸衝セリト云フ◎同年英國測量艦Heraldハ此ヲ探索セシモ發見スルニ至ラサリシト云フ

8

Lubong ヲ Lobang ト改ム

12次

下記ノ如ク追加ス

繫船浮標 Sungi Miri 河口沖ニ2個ノ繫船浮標アリ Miri 沖ニテ荷卸ヲ行フ船舶ハ濤ニ船首ヲ保持スル爲西方ニ投錨シ船尾ヲ此ノ繫船浮標ニ固ク繫留スヘシ

18

毎日1回 ヲ 毎週1回往復共 ト改ム

21至23

油 ノ記事 中 Miri ニ……搭載スルコトヲ得 ヲ下記ノ如ク改ム

油 Miri ニ約7,000噸ノ燃料油ヲ貯藏ス◎燃料油ハTanjong Lobang ノ北方8哩ナルLutong 沖油積込所ニ於テ4本ノ海中管ニ依リ船舶ニ供給セラル◎昭和4年軍艦北上ノ報告ニ據レハ130噸積ナル油運搬船1隻アリ

97

1至2

◎毎時ニ於ケル油ノ搭載速度ハ150噸ナリ ヲ削除ス

17

毎日ノ産出額約750噸ナリ ヲ 1925年ニ於ケル毎日ノ産出額ハ1,600噸ナリ ト改ム

26至27

船舶……理解アリ ヲ 船舶繫留中ハ水先人ト其ノ1人ノ補助者トニ相當ノ居室其ノ他ノ便宜ヲ與フヘシ ト改ム

97

自28

98

至13

針路法 ノ記事ヲ下記ノ如ク改ム

針路法 船舶西方ヨリMiriニ向ケ航スルトキハTanjong Lobangヲ62度以下ニ見ルヘカラス天氣密濛ノ場合ニハTanjong

Lobangヲ認ムル迄10尋界線以内ニ入ラサル如ク注意シ該岬ヲ認メタル後ハMiriノ油槽ヲ115度ニ保チテ入進シLobang燈臺ヲ160度ニ見テ水深5尋ノ處ニ投錨スヘシ◎北方ヨリ近接スルトキハBaram河口ノ門洲ハ海圖ニ記載セラレタル以上擴延セリトノ報告アルカ故ニTanjong Baramヨリ5哩以内ニ近接スヘカラス其ノ後上記ノ錨地ニ入進スヘシ◎Tanjong Lobangノ南方9哩ニ位置スルMount LambierハMiri入港時ノ好目標ニシテ5個ノ鋸齒狀ノ峯ナルカ故ニ識別容易ナリ◎晝間Miri入港ノ場合視認セラルル最初ノ著標ハShell Hill上ノ高391呎ノ喬木ニシテ其ノ次ハMiriノ油槽ナリ此等ハ好天ノ際15哩ノ距離ヨリ視認シ得ヘシ◎錨地ニ近ツケハLutongニ於ケル油槽ハ入港時ニ於ケル船位決定ノ好目標ナルヲ認ムヘシ◎夜間ニ於テハMiriニ於ケル燈火ハ白塗油槽ヲ顯著ナラシムルカ故ニ晝間ト同一ノ錨地ニ到ルヲ得ヘシ◎夜間此ノ錨地ニ到ルヲ欲セサルトキ若ハ密濛ノ天氣ニハ水深10乃至12尋ノ沖ニ投錨スルヲ可トス而シテ減速航行スルハ宜シカラス是レ海流屢々極テ強ク流ルルコトアリテBaram River門洲ニ壓流セラルル危險アレハナリ

Miri沖ニ錨泊ノ船舶ハ船首潮流ニ立チ濤ヲ正横ニ受クルヲ常トシ強風及荒天ニモ此ノ状態ヲ保ツ◎油搭載ノ爲Miriニ至ル船舶ハMiriノ沖ニ投錨シLutong沖油積込所ニ案内スル水先人ヲ乗船セシムヘシ然トモ若シ12時間以前ニ到着ノ豫報ヲ發スレハLutongニ直行スルコトヲ得◎如何ナル事由アリト雖船舶ハ水先人ノ嚮導ナクシテLutongノOiling Berthニテ張出シ浮標ノ内方ニ進ムヘカラス

98

20, 21

角上ニ白塗框式木造ノ燈臺アリ ヲ下記ノ如ク改ム

角上ニ白塗框式鐵造ノ燈臺アリ之ヲ32度以下ニ望ムトキハ燈光ハ樹木ニ依リ遮蔽セラル

頁	行	記事
99	28	諸險礁中最南ニ位シ ヲ削除ス
100	1至3	變色水 ノ記事ヲ下記ノ如ク改ム
		干出點礁 1925年英國汽船 Bawes Castle ノ報告ニ據レハ、 Sierra Blanca Reef ノ南々西方約 25 哩ニ淺點礁(底質沙)アリ其 ノ西縁ハ海水變色スト云フ
	15次	下記ノ如ク追加ス
		1927年11月實施セラレタル英國測量艦 Herald ノ South Luconia Shoals 附近探礁測量ノ報告ニ據レハ下記ノ 4 險礁アリ
		(1) South Luconia Shoals ノ最南礁ノ南西方約 8 哩ニ變色水ア リ淺瀬存在スルモノノ如シ
		(2) Herald Reef South Luconia Shoals ノ最南礁ノ南西 方約 4 哩ニ在リ礁上水深 2 尋以下ノ處アル直徑約 4 鏈ノ小環 礁ノ形ヲ成セル暗礁ニシテ其ノ中央部ハ水深 30 尋ナリ、此 ノ礁ハ急深ニシテ識別困難ナリ 而シテ其ノ周圍ノ水深ハ約 60 尋ナリ
		(3) Herald Reef ノ北々東方約 4 哩 South Luconia Shoals ノ最 南礁ノ西北西方約 1½ 哩ニ當リ多數ノ干出岩アリ 又快晴ノ日 ニ於テサヘ激シク破浪スル岩ヲ有スル廣大ナル礁アリ
		(4) 上記 South Luconia Shoals ノ最西礁ノ北西方約 3 哩ニ數個 ノ破浪岩アリ
		South Luconia Shoals ノ北部ノ東方約 12 哩ニ於テ 1927 年汽船 Conus ニ依リ發見セラレタル 1 淺瀬アリ英國測量艦 Herald ハ其 ノ存在ノ微候ヲ發見セサリシト云フ
		昭和 4 年 9 月日本郵船株式會社汽船長野丸ハ Tanjong Baram ヨ リ北西方約 27¼ 哩ニ淺瀬存在スルラシキ淡綠色ノ變色水北東方ヨ リ南西方ニ約 2 鏈擴延スルヲ認メタリト云フ

頁	行	記事
103	自26	沖合水深 ノ記事ヲ削除ス
104	至 1	
104	17至18	Porter Patch 以下 18 行ノ末迄ヲ削除ス
	19	3 哩 ヲ 4 哩 ト改ム
106	6至7	水深 3½ 尋距離約 2¼ 哩ニ在リ ヲ下記ノ如ク改ム
		水深 2½ 尋ノ點礁ニシテ Sungi Tutong 河口ノ北東方約 7 哩距濱 約 3½ 哩ノ處ニ在リ
	7	最南 3½ 尋點礁ヨリ 14° 2 哩 ヲ 最南點礁ヨリ北東方約 1½ 哩 ト改ム
	9至13	Scout Patches ノ記事ヲ下記ノ如ク改ム
		Scout Patches 10 尋界線内ニ在リテ相距ル約 1 哩ノ 2 淺 水頭ヨリ成ル其ノ最南ナル Scout Rock (Lat. 4° 56' N. Long. 114° 38' E.) ハ Victoria Patches ノ北方約 1½ 哩ニ於テ東西ノ長サ 約 ¼ 哩幅約 ½ 哩アル 5 尋ヨリ淺キ水域ノ西端至近ニ在リ最少水深 1 尋最北岩ハ Scout Rock ノ北西方ニ在リ最少水深 3½ 尋
107	26	12 尋 ヲ 15 尋 ト改ム
108	22	13 呎 ヲ 11 呎 ト改ム
109	17	◎ Sapo Point……2 立標アリ ヲ削除ス
111	20至22	此ノ水道……標示スト云フ ヲ下記ノ如ク改ム
		此ノ水道ハ水深僅ニ 7 呎底質沙ニシテ航路標識ナシ
112	3至5	立標 ノ記事ヲ下記ノ如ク改ム
		立標 (海圖 571 分圖) Muara Bar 上ノ水道ハ 4 個ノ立標ニ 依リ標示セラレ其ノ水道側ハ白塗立標淺洲側ハ紅塗立標ニシテ共 ニ鼓胴形頭標ヲ有ス此等立標ノ位置ハ信賴シ難シ◎初テ入港スル 者ハ水先人ヲ雇フヲ可トス
	7至12	Tanjong Sapo ヨリ Muara Harbour ニ至ル針路法 ノ記事ヲ下記 ノ如ク改ム
		Tanjong Sapo 前面ノ錨地ヨリ Muara Island ノ南岸ニ沿ヒ約 2½ 鏈ヲ隔テテ Muara Bar ニ向ヒ其ヨリ第 1 立標ヲ左舷ニ見テ航過

頁 行 記事

シ第2立標ヲ右舷ニ近ク見テ航過シタル後針路302度ニテ Sarasap Village ニ向進シ第3立標ヲ右舷ニ見テ航過ス、同村ヨリ半湮以内ニ到ラハ Muara 港ニ到ル航路ヲ進ミ Brooketon 附近水深7乃至8尋泥底ノ處ニ投錨スヘシ◎Sarasap Village ヲ302度ニ保視スルハ立標流失ノ際ニ於ケル最良ナル指導線ナリ

13至14 居留地 ノ記事ヲ下記ノ如ク改ム

居留地 Brooketon ニハ少数ノ土人居住スルモ歐人ノ住宅ナシ◎棧橋ヨリ約 $\frac{3}{4}$ 湮隔リタル丘上ニ土王(Rajah) Brook ノ「パンガルー」式家屋アリ

20 ◎此ノ堆ハ浚渫除去ノ筈ナリト云フ ヲ削除ス

21至28 石炭 ノ記事ヲ下記ノ如ク改ム

石炭 Brunei Bluff ヨリ Pisang Hill ニ互ル山脈中 Muara Harbour ヨリ約1湮ヲ隔ツル Cowei Hill 山麓ノ炭坑ハ既ニ閉鎖セラレ探堀ヲナサス

113 1 油井 ノ記事ヲ下記ノ如ク改ム

油 此ノ附近ニ恐ラクハ存在スヘシ

2至3 供給品 ノ記事ヲ下記ノ如ク改ム

供給品 少量ノ獸肉鶏肉野菜及果實アリ魚類ハ多量アリ淡水ハ飲用ニ適セス

6至7 近時……得ヘシ ヲ下記ノ如ク改ム

高潮時ニハ丘ノ西側マテ短艇ヲ通ス

13至16 樹木密生……顯著ナリ ヲ下記ノ如ク改ム

樹木密生シ(樹木ナキ處モアリ)特ニ識別スル形状ナキ數著峯ヲ有ス◎高潮面上537呎ノ高サヲ有スル1峯ハ外方門洲ヲ横キル船舶ニハ一ノ指導標トシテ用キラル

20至23 Bukit Say ヲヨリ23行ノ末迄ヲ下記ノ如ク改ム

Bukit Hamilton ハ高767呎 Bukit Say ハ高738呎ニシテ Kin-

頁 行 記事

dana Hill ノ南西方約6湮ニ在ル顯著ナル2峯ニシテ共ニ樹木密生ス◎Bukit Say ハ圓頂ナルモ Bukit Hamilton ハ尖頂ヲ有シ一層顯著ナリ◎2峯共ニ Jaja Ridge ノ爲ニ遮ラレサル時ハ何レノ方向ヨリ見ルモ顯著ニシテ Brunei 及 Simpson Channel ニ於ケル卓越セル導標トナル

24至27 島嶼 險礁 Oyster Rocks ノ記事ヲ下記ノ如ク改ム

島嶼 險礁 Pulo Padukan (Lat. 4° 59' N. Long. 115° 4' E.) Pulo Padukan ハ樹木密生シ「マングローブ」樹ノ發生セル濕地ニ依リ圍繞セラレ高105呎アリ「マングローブ」樹ハ低ク密生スルカ故ニ上陸ハ不可能ナリ唯高潮時ニノミ短艇ニテ近接スルコトヲ得ヘシ◎泥混リノ長キ沙嘴島ノ北東方 $\frac{1}{2}$ 湮ノ間擴延ス喫水4呎以下ノ短艇ハ高潮時ニハ之ヲ横キリ Brooketon ト Brunei トノ間ヲ短縮スルコトヲ得

警戒 上記ノ沙嘴ヲ航過スル時ニハ水中ニ没セル魚柵ニ關シ嚴密ナル注意ヲ要ス

Oyster Rocks Pulo Padukan ト其ノ南西方ニ在ル「マングローブ」樹角トノ間ニ淺水ノ平瀨アリ短艇ハ高潮ノ時ノミ之ヲ横過スルヲ得ヘシ◎Pulo Padukan ノ南西方1 $\frac{1}{2}$ 鏈ノ Oyster Rocks ハ簇岩ニシテ海岸ト連續ス最高岩ハ高潮面上2呎ナリ

113 自28  
114 至3

Pulo Kingaran (Ingaran Island) ノ記事ヲ下記ノ如ク改ム

Pulo Kingaran (Ingaran Island) 樹木密生シ南端ニ於テ高123呎アリ北端ハ「マングローブ」樹ノ發生セル濕地ニシテ實際ノ岸線ハ認メ難シ島ノ中央ニハ棕櫚ノ小樹林ト僅ノ土人小屋アルモ此等ハ最良ノ上陸場アル處ノ島ノ西側ヨリノミ認メ得ヘシ、島ト海岸トノ間ニ比較的深キ狹水路アレトモ島ノ北方2鏈ノ處ニテ盡クルカ故ニ Barrier(堤狀石堆)ヲ避航スルノ手段トナラス、島ノ南端ハ1鏈ノ間數個ノ著岩及離レタル磊石擴延シテ盡ク



頁 行 記事

114 4 立標 ヲ削除ス

5至6 ①海圖ニハ ヨリ6行ノ末迄ヲ削除ス

7至8 Peaked Rock ノ記事ヲ下記ノ如ク改ム

**Peaked Rock (尖岩)** Pulo Kingaran ノ南端附近ニ離在スル磊石中ノ最高岩ニシテ高2呎高潮ニ没セサルモノハ唯此ノ1岩アルノミ

9至11 Churmin Island ノ記事ヲ下記ノ如ク改ム

**Churmin Island (Lat. 4° 56' N. Long. 115° 1' E.)** 樹木密生シ高110呎アリ藪林ニ蛇多キカ故ニ上陸不可能ナリ又附近ニ鰐多シ①以前島ノ中央ニ聳ヘ Simpson Channel 通航ノ導標トシテ用キラレタル喬木ハ最早顯著ナラスト雖最高ノ樹團ハ其ノ代用ヲ爲ス② Churmin Rock ハ Churmin Island ノ北西角附近ニ在ル大著岩ノ北方 $\frac{1}{2}$ 鏈ニ在リ水深6呎ニ満タス

115 5 上ノ樹木 ヲ削除ス

7至13 Sapo Point ヨリ Brunei 内方門洲ニ到ル針路法 ノ記事ヲ下記ノ如ク改ム

**Sapo Paint ヨリ Brunei 内方門洲ニ到ル針路法** Sapo Point ノ前面距離3鏈ノ處ヨリ針路272度ニテ約2哩間海岸ト並行シテ進ムヘシ① Churmin Island ノ最高點ヲ Bukit Say ト一線約230度ニ視ルニ至ラハ針路ヲ242度ニ轉シテ Brunei Channel ニ向進シ Muara Bar ニ於ケル立標ヲ右舷ニ視テ 航過シ Pisang Hill ヲ303度ニ視テ233度ニ變針 South Bar Bank 上ノ燈標ト Bukit Hamilton ト一線225度ニ視ル處迄遡航シ 其ヨリ此ノ目標ヲ一線225度ニ保視シテ進ムヘシ

14至17 錨地 ノ記事ヲ下記ノ如ク改ム

**錨地** Brunei 内方門洲ヲ航過スル必要ナキトキハ最後ニ記シタル指導線上若ハ其ノ附近ニ於テ Pisang Hill ヲ4度ニ望ム水

頁 行 記事

深20呎泥底ノ處ニ投錨スヘシ①吃水深キ船舶ハ此ノ錨地ヨリ指導線上更ニ北方ニ投錨スルヲ要ス

22至27 Barrier ヨリ27行ノ末迄ヲ下記ノ如ク改ム

Barrier ハ甚タ古ク今ヨリ300年以前支那人ノ此處ヲ占領セシ時代ニ在リシモノノ如シ①此ノ Barrier ハ巨岩及粗鬆ナル磊石ヨリ成リ所々海産物ニテ接合シアリ形状不正ニシテ幅廣ク Pulo Kingaran ノ東濱ヲ距ル約1鏈ノ處ヨリ始マリ Churmin Island ノ東北東約2鏈ノ處ニ盡ク

Barrier ノ南端附近ニ水深71呎ノ顯著ナル深水孔 (Lat. 4° 53' N. Long. 115° 2' E.) アリテ立標ニ依リテ標示セラル

116 6至8 ①此ノ水道 ヨリ8行ノ末迄ヲ下記ノ如ク改ム

潮ノ干満ニ關セズ認メ得ヘシ②此ノ水道ハ殆ト直條ニシテ最少水深7呎泥底ニシテ其ノ幅1鏈好陸標アルカ故ニ現今出入共ニ通航スヘキ唯一ノ水道ナリ

13至17 ①此ノ水道 ヨリ17行ノ末迄ヲ下記ノ如ク改ム

②水道ハ變化ノ傾向アルモ水深ハ明ニ變化セサルモノノ如ク英艦 Plover ハ1900年6月門洲横過ノ際最少水深15呎ヲ測得シ英艦 Bramble モ亦同年10月周到ノ注意ヲ以テ鍾測(高潮時ナラン)ヲ行ヒシニ是亦同一水深ヲ得タリト云フ③英艦 Herald ハ1927年ニ於ケル此ノ附近ノ測量ニ於テ最少水深14 $\frac{1}{2}$ 呎ヲ得タリ④1910年英艦 Clio ハ小高潮ニ最少水深15呎ヲ測得シタリ⑤此ノ水道ノ幅ハ最近著シク増加セリ

**立標** Churmin Island ノ北端ヨリ北東方約5鏈ノ處ニ木造燈標アリ① Churmin Island ノ北端ヨリ北東方約4鏈 Barrier ノ東側ニ鼓胴形頭標附竿立標アリ② Churmin Island ノ北端ヨリ東北東方約2鏈ニ鼓胴形頭標附竿立標アリ Barrier ノ南端ヲ標示ス③ Churmin Island ノ北端ヨリ東北東方約3鏈ニ鼓胴形頭標附



頁 行

116 自18  
117 至 2

竿立標アリ South Bar Bank ノ南端ヲ標示ス◎上記諸立標ハ紅塗及白塗ニシテ白塗ノモノハ水道側ヲ標示ス

内方門洲ヲ超ユル針路法 ヨリ 117 頁 2 行 ノ 末 迄 ヲ 下 記 ノ 如 ク 改 ム

内方門洲ヲ越ユル針路法 Simpson Channel ニ入ル 導標ハ燈標ヲ Bukit Hamilton ト一線 225 度ニ視ルニ在リテ Padukan Island ヨリ此ノ水道ニ近寄ルトキト同一ナリ◎Kingaran Spit ヨリ上流ハ水道狹窄セルカ故ニ細心ノ注意ヲ以テ此ノ導標ヲ保視セサルヘカラス◎漁柵ハ潮ノ干満ニ關セス水面上ニ現ハレ水道兩側ノ堆ヲ標示ス◎燈標ヲ左舷側約 60 碼離シテ航シ其ヨリ針路ヲ 209 度トナシ Barrier ノ東側ヲ標示スル立標ヲ右舷側ニ見テ航過シ Churmin Island 附近ノ 2 立標間ノ中央ヲ航スヘシ

水道ハ此等 4 個ノ立標ニ依リテ標示セラレ只其ノ中心ニ於テノミ安全ナリ依テ船舶ハ何レノ側ニモ偏セサル如ク注意スルヲ要ス◎船舶若シ水道ニ於テ他船ト遭遇スルカ如キ懸念アル場合ニハ決シテ水道内ニ進入スヘカラス◎水道ノ西側ハ最少水深 4 呎ノ岩水道内ニ突出シ東側ハ最少水深 6 呎ノ岩突出スルカ故ニ出來ル限リ水道ノ中央部ヲ航スルコト必要ニシテ潮流ハ水道ヲ上下ニ流ルルカ故ニ實際上困難ナル事ニ非ス

Barrier ノ南端附近ニ至ラハ之ヲ標示スル立標ニ接シテ Barrier ノ南端ヲ廻リ針路ヲ 295 度ト爲シ Churmin Rock (Lat. 4° 50' N. Long. 115° 1' E.) ヲ避クル爲 Churmin Island ヨリ 1½ 鏈ノ間隔ニテ進ミ其ヨリ南西方ニ轉シテ深水ナル西濱ニ沿航スヘシ◎河中直路ニハ渦流ヲ生スルヲ以テ舵及機關ニ注意スルヲ要ス◎船舶ハ Bungor Island ノ西方ニ在ル 2 立標ノ西方ヲ通過スヘシ

117 7

得難キニ非ス ノ次ニ下記ノ如ク追加ス

河ヲ上下シ Labuan ヲ往來スル小汽船ノ船長ハ水道ヲ熟知ス

頁 行 記 事

120 22至23

挂燈浮標 ノ記事ヲ下記ノ如ク改ム

挂燈浮標 南堆ノ南方ニ白塗圓錐形頭標附紅塗圓臺形挂燈浮標(Brat Banks ト記シアリ)ヲ碇置シ此レヨリ閃白光毎 5 秒ニ 1 閃ヲ顯ハス

122 3

燈標 ノ記事ヲ下記ノ如ク改ム

燈標 Enoe Bank ノ北東端ニ在ル黒塗木造框式立標ヨリ 1 燈ヲ顯ハス

124 16至17

99° 5½ 鏈 ヲ 96 度 7 鏈 ト改ム

125 自24  
126 至 7

南方ヨリ近寄ル針路法 ノ記事ヲ下記ノ如ク改ム

南方ヨリ近寄ル針路法(對景圖參照) Pelong Rocks, Pisang Hill, Rusukan Beaser 等ノ方位ハ Pelong Rocks ト Barat Banks トノ間ノ航路ヲ保航スルニ必要ナルヘシ◎最好水道ハ Abana Rock ノ紅塗浮標ト Barat Banks ノ紅塗挂燈浮標トノ間ニ在リ此ノ挂燈浮標ニ於ケル燈火ハ強力ニシテ信賴シ得ヘク且浮標ハ定位置ニ在リ◎Pulo Pappan ノ燈臺ヲ 50 度ニ視ル迄東方ニ續航シ後該燈臺ニ向進シ Ramsay Point ノ立標ヲ 12 度ニ視テ此ノ方位ニ變針シ Outer Shoal ト Pulo Enoe 附近ノ礁トノ間ヲ通過シタル後 Enoe 立標ト Harbour Shoal トノ間ヲ航シテ港内ニ入ルヘシ◎本水道ニ慣レサル人ハ夜間入港スヘカラス

127 27至28

燈臺 ヨリ 28 行 ノ 末 迄 ヲ 削 除 ス

128 2至4

石炭及供給品 ヨリ 4 行 末 迄 ヲ 下 記 ノ 如 ク 改 ム

石炭 Brooketon 炭坑閉鎖ノ爲 Labuan ニハ貯藏炭ナシ

水 1926 年ニ於ケル貯水堰ノ潰裂ニ依リ給水制限セラレ該堰ノ再築迄船舶ヘ給水ヲ爲サス

供給品 少量ノ牛肉野菜果物及魚類ハ何時タリトモ便シ得ヘク其ノ多量ハ約 48 時間ノ猶豫ヲ與フレハ便シ得ヘシ

頁 行 記 事

5至9

棧橋 ノ記事ヲ下記ノ如ク改ム

棧橋 Sarawak 政廳ノ所有ニ屬スル石炭棧橋2個アリ其ノ中間ニ Harrison & Crossfield ニ屬スル埠頭アリ會社ノ事務所ハ其ノ背後ニ在リテ「スレート」色ノ屋根ヲ有スル顯著ナル高キ白塗建築物ナリ Straits Steam Ship Company ノ汽船ハ北西方ノ石炭棧橋及 Harrison & Crossfield ノ埠頭ヲ用フ政廳ノ突堤ハ潮ノ干満ニ關セス汽艇又ハ發動機船ニ適シ最好ノ上陸場ニシテ此ノ棧橋ハ唯一ノ短艇用上陸場ナリ其ノ先端附近ヨリ1燈火ヲ顯ハス、此ノ棧橋ノ南東方ニ廢頽セル舊石炭棧橋アリ3本ノ古キ杭ハ其ノ南東隅ニ在リ短艇ハ此ノ杭ノ南方ノモノニ繫留スルコトヲ得、海圖ニ記載シアル竹造棧橋ハ廢頽シテ只乾魚用ニ使用セラル○港務部ハ上陸棧橋附近ニ在リ

136  
137

自28  
至4

South Channel ノ記事ヲ下記ノ如ク改ム

South Channel (海圖 543) Jesselton ト Pulo Gaya トノ間ニ於ケル礁脈間ノ狹水道ニシテ只其ノ地ノ狀況ヲ熟知スル者ノミ通航シ得ル如キ短艇水道ナリ、1925年港務部長ノ報告ニ依レハ喫水6呎ノ船ヲ通スルニ過キス○South Channel ノ西口附近北側ニ1淺瀬アリ最少水深7呎ニシテ其ノ南端ニ紅塗立標東方ニ白塗立標ヲ置キテ之ヲ標示ス、此ノ淺瀬ノ南方1鏈ニ3½尋ノ1點礁アリ○South Channel ト Pulo Gaya 南東端トノ約中央ニ高3呎ノ Snake Rock アリ

144

10至13

礁脈 ノ記事ニ Pulo Mangalum ヨリ13行ノ末迄ヲ下記ノ如ク改ム

礁脈 Pulo Mangalum ノ南西方ハ礁脈約2½哩擴延シ更ニ西方1哩ニ及ヒ水深3½乃至5尋アリ又此ノ島ノ東端附近ハ數個ノ破浪岩及水深4½尋ノ石花點礁約1½哩擴延シ礁脈ハ尙北東方及東方へ7乃至8哩ニ及ヒ殆ト英艦 Royalist ノ航跡(海圖 569 參照)ニ達スト云フ

頁 行 記 事

153 8至10

Borneo 北西端方沖ノ破浪 ノ記事ヲ削除ス

154 21

燈臺 ノ記事ヲ下記ノ如ク改ム

燈臺 Kalampunian Island ノ北西角ニ燈臺アリ

155 27

白塗 ヲ 紅塗 ト改ム

160 22

11° 35' ヲ 12° 0' ト改ム

162 21次

下ノ如ク追加ス

無線電信所 Pratas Island ニ無線電信所アリ

26次

下記ノ如ク追加ス

○ North East Point 附近ニ船體ノ前部ヲ坐礁セル顯著ナル沈船アリ高サ約40呎(1926年報告)

(終)

昭和五年七月十二日印刷

昭和五年七月十四日發行

發行者 水路部

東京市京橋區築地四丁目

印刷者 水路部

東京市京橋區築地四丁目

販賣所

東京市麴町區丸ノ内二丁目二十番地ノ一	日本郵船株式會社
橫濱市中區海岸通り三丁目九番地	同 橫濱支店
名古屋市中區天王崎町四番地	同 名古屋支店
大阪市西區川口町二十六番地	同 大阪支店
神戸市海岸通り一丁目外一號及二號	同 神戸支店
門司市門司字棧橋通り一番地ノ一	同 門司支店
長崎市常磐町四番地	同 長崎支店
函館市船場町十九番地(近海郵船株式會社函館支店)	同 函館代理店
小樽市手宮町三丁目十五番地(近海郵船株式會社小樽支店)	同 小樽代理店
臺灣基隆街字醫仔寮百二番地ノ一(近海郵船株式會社基隆支店)	同 基隆代理店
朝鮮釜山府大倉町一丁目六番地(朝鮮郵船株式會社釜山支店)	同 釜山代理店
支那上海共同租界黃浦灘第三十一號	同 上海支店
大連市山縣通り百八十一番地	同 大連出張所
神戸市明石町三十二番地	日本船主協會

(定價 金貳拾錢)

1

2

35

38

43

44

水  
281

水-28イ



\*1200501762189\*