

(49) 大藏省預金部資金及運用表 (大藏省調) (單位百萬圓)

年月	9月	8月	9月	10月	11月	12月	10月	2月	3月	9月	3月
年	7月	末	末	末	末	末	1月	末	末	末	末
資	3,053.0	3,033.7	3,048.0	3,055.9	3,043.4	3,034.0	3,076.5	3,075.2	3,073.8	2,932.1	2,768.4
金	76.8	76.7	76.6	76.6	76.5	76.4	76.4	76.3	76.2	77.0	77.8
之	493.8	504.0	497.9	487.5	574.0	418.4	424.8	414.5	521.1	511.3	361.6
部	392.9	392.9	392.9	392.9	392.9	392.9	392.9	392.9	392.9	348.6	279.2
預	4,073.9	4,078.3	4,136.6	4,136.0	4,213.4	4,068.5	4,121.4	4,118.9	4,276.2	4,073.7	3,730.7
計	1,555.3	1,565.1	1,568.6	1,568.7	1,618.0	1,614.3	1,615.9	1,616.7	1,717.6	1,566.5	1,137.1
運	884.3	888.8	885.3	883.9	890.9	892.4	895.6	913.1	914.2	870.1	781.9
之	405.1	402.0	400.9	386.7	384.9	383.4	382.8	360.3	358.9	396.1	418.9
部	48.6	47.0	47.2	48.0	47.7	47.3	47.2	46.6	47.4	49.8	50.6
證	464.0	462.7	458.5	448.6	457.8	461.2	461.8	460.7	459.5	443.0	398.1
證	11.1	11.1	11.1	11.1	11.1	11.1	11.1	11.1	11.1	11.1	11.1
證	16.7	16.7	16.7	16.7	16.7	15.9	15.9	15.9	15.9	17.6	19.3
證	3.2	1.0	—	—	—	—	—	—	—	5.4	2.5
證	460.7	451.7	457.3	455.4	446.2	470.9	452.6	448.2	451.6	437.7	592.5
證	2.3	1.7	2.0	(235千円)	(799千円)	(583千円)	2.1	2.5	2.5	1.4	2.2
證	135.2	140.8	198.8	224.2	245.7	75.9	139.3	144.7	187.4	154.7	181.6
證	4,073.9	4,078.3	4,136.6	4,136.0	4,213.4	4,068.5	4,121.4	4,118.9	4,276.2	4,073.7	3,730.7
計	2,971	2,959	2,975	2,976	2,965	2,950	2,988	2,996	2,990	2,849	2,702
現	42,371	42,475	42,627	42,747	42,907	42,970	43,228	43,538	43,598	41,610	39,791
在											
預											
人											
員											
在											
數											

(50) 主要事業の生産制限率一覽 (%) (東洋經濟調) (禁無斷轉載)

年月	紡績	絹紡	レー	人絹	晒粉	石灰	過燐	硫酸	洋紙	毛絲	和紙	板紙	洋灰	丸鋼
7. 7	31.4	18.0	30	25	55	40	50	50	55	..	30	47.5	56.0	..
8	31.4	18.0	30	25	55	40	50	50	55	..	30	47.5	56.0	..
9	31.4	18.0	30	25	55	40	50	50	55	..	30	47.5	57.5	..
10	36.4	18.0	30	15	55	40	50	50	55	..	30	47.5	57.5	..
11	36.4	18.0	30	10	35	40	50	50	55	..	30	47.5	57.5	..
12	36.4	18.0	30	全廢	35	40	50	50	55	..	30	50.0	55.0	..
8. 1	27.6	18.0	30	▷	30	40	25	25	55	..	30	45.0	55.0	20
2	27.6	18.0	30	▷	30	40	25	25	55	..	30	45.0	55.0	20
3	27.6	28.0	30	▷	30	40	25	25	55	..	30	45.0	46.7	20
4	27.6	28.0	30	▷	40	40	25	25	55	..	30	50.0	46.7	20
5	27.6	28.0	30	▷	45	40	25	25	55	..	30	60.0	36.7	20
6	27.6	27.8	30	▷	55	40	25	25	55	..	30	55.0	50.0	20
7	27.6	33.0	30	▷	50	40	25	25	55	..	30	55.0	50.0	20
8	27.6	33.0	30	▷	45	40	46	25	55	..	30	55.0	50.0	20
9	27.6	33.0	30	▷	45	40	46	25	55	..	30	55.0	44.0	20
10	27.6	33.0	30	▷	45	40	46	25	55	..	30	55.0	50.0	20
11	27.6	33.0	30	▷	40	40	46	25	55	..	30	55.0	50.0	20
12	27.6	33.0	30	▷	45	40	46	25	55	..	30	55.0	52.0	20
9. 1	27.6	33.0	30	▷	50	40	46	25	55	..	30	55.0	52.0	20
2	27.6	33.0	30	▷	55	40	46	25	55	..	30	55.0	52.0	20
3	27.6	33.0	30	▷	55	40	46	25	55	..	30	55.0	52.0	20
4	27.6	33.0	30	▷	55	40	46	25	55	..	30	55.0	52.0	20
5	27.6	33.0	30	▷	48	40	46	25	51	9	30	55.0	52.0	20
6	27.6	33.0	30	▷	45	40	46	25	51	9	30	55.0	57.0	20
7	22.6	33.0	30	▷	48	40	46	25	51	全廢	30	55.0	57.0	20
8	22.6	33.0	30	▷	52	40	46	25	51	▷	30	43.0	57.0	20
9	22.6	33.0	30	▷	48	40	46	25	51	▷	30	36.0	57.0	30
10	18.8	33.0	30	▷	40	40	46	25	46	▷	30	36.0	57.0	30
11	18.8	33.0	30	▷	40	40	46	25	44	▷	30	36.0	57.0	30
12	18.8	33.0	30	▷	45	40	46	25	43	▷	30	36.0	57.0	30
10. 1	18.8	33.0	30	▷	50	40	46	25	42	▷	30	30.0	57.0	30
2	18.8	33.0	30	▷	60	40	46	25	42	▷	30	30.0	57.0	30
3	18.8	33.0	30	▷	60	40	46	25	42	▷	30	30.0	57.0	30
4	23.8	33.0	30	▷	60	40	46	25	..	▷	30	30.0	57.0	30
5	23.8	33.0	30	▷	60	40	▷	30	30.0	57.0	30
6	23.8	▷	▷	20	..	57.0	0
7	27.6	▷	▷	10	..	57.0	0
8	27.6	▷	▷	10	..	57.0	0
9	29.8	▷	▷	10
10	29.8	▷	▷
11	▷	▷
12	▷	▷

(備考) 丸鋼の制限率は生産割當額(各社毎に異つた生産額の制限割當額を定む)に對する増産率。

(51) 橫濱及神戸生絲集散 (單位俵)				(52) 米國生絲集散調 (單位俵)							
年月	月末在荷	入荷高	賣行高	內地行	年月	總額		日 本			
						月末在荷	輸出入高	消費高	月末在荷	輸入高	消費高
9. 9	28,936	48,792	44,969	3,345	9. 9	76,645	76,645	32,599	71,399	49,858	31,399
9. 10	28,408 ¹ / ₂	54,251 ¹ / ₂	49,973	4,806	9. 10	66,479	38,940	49,106	62,205	38,493	47,687
9. 11	29,888	45,398 ¹ / ₂	40,304 ¹ / ₂	3,614 ¹ / ₂	9. 11	76,502	47,571	37,548	72,700	47,023	36,528
9. 12	31,408 ¹ / ₂	48,388 ¹ / ₂	44,095	2,773	9. 12	65,934	30,925	40,941	62,050	28,908	39,558
10. 1	29,297 ¹ / ₂	38,934	34,741	1,304	10. 1	48,516	30,025	47,443	45,247	28,957	45,760
10. 2	25,310 ¹ / ₂	34,232 ¹ / ₂	35,540	1,304	10. 2	48,727	41,943	41,732	45,864	41,132	40,515
10. 3	26,302 ¹ / ₂	46,067	42,146	2,929	10. 3	36,583	32,202	44,347	34,077	31,398	43,185
9. 3	33,434	40,024	39,360	3,161 ¹ / ₂	9. 3	62,828	32,301	44,080	54,333	31,559	42,815
9. 3	20,103 ¹ / ₂	37,551 ¹ / ₂	38,451 ¹ / ₂	1,961 ¹ / ₂	9. 3	43,814	22,289	38,934	38,505	21,905	35,216
6月以 後累計		461,119 ¹ / ₂	429,840 ¹ / ₂	33,831 ¹ / ₂	6月以 後累計	370,576	370,576	395,053	386,606	361,951	381,119
9. 8		499,336 ¹ / ₂	451,074	30,895	9. 8	409,309	386,606	444,080	54,333	31,559	42,815

(53) 人造絹絲需給 (函)				(54) 總 需 給 表 (紡績聯合會調) (單位担)								
年月	生產	輸入	輸出	內地推 定供給	年月	生產高	輸入高	輸出高	紡績會社		月末在荷 各古屋	推定市場 供給量
									自家消費	月 末 在 荷 阪神 東京 各古屋		
9. 9	118,166	28	9,621	108,573	9. 9	287,563	2,505 ¹ / ₂	3,577 ¹ / ₂	78,068	5,906 ¹ / ₂	2,529 ¹ / ₂	209,189 ¹ / ₂
9. 10	122,649	35	22,078	100,606	9. 10	303,171	4,858	5,386	80,714	7,449 ¹ / ₂	2,131	225,778
9. 11	122,807	117	21,722	101,202	9. 11	322,402	2,821	7,175	85,358	11,654 ¹ / ₂	1,727 ¹ / ₂	228,652 ¹ / ₂
9. 12	127,663	74	15,443	112,294	9. 12	320,193 ¹ / ₂	3,634	6,366	85,633	13,923	2,300	229,236
10. 1	131,211	74	17,984	113,301	10. 1	306,385 ¹ / ₂	2,157	4,945	82,071	10,602 ¹ / ₂	2,984	223,631 ¹ / ₂
10. 2	136,385	64	20,725	115,724	10. 2	305,572	1,400	5,707	84,365	16,246	2,021	212,343 ¹ / ₂
10. 3	143,154	13	23,553	119,614	10. 3	295,519	1,500	8,409	81,693	16,937	2,799 ¹ / ₂	205,313
9. 3	106,559	42	29,106	77,495	9. 3	266,872	2,642	6,855	76,722	12,369 ¹ / ₂	1,133	184,022
9. 3	64,026	1,448	5,312	60,162	9. 3	245,796 ¹ / ₂	3,065	4,808	72,588	9,108 ¹ / ₂	3,150 ¹ / ₂	172,988
8. 3	410,750	152	62,262	348,640	8. 3	907,476 ¹ / ₂	5,057	19,061	248,129	9,108 ¹ / ₂	3,150 ¹ / ₂	640,932 ¹ / ₂
1-3 累計	287,042	64	57,931	229,175	1-3 累計	811,702	7,762	14,946	232,118	232,118	232,118	567,100

(55) 綿 布 集 散 調 (紡績聯合會調)				(56) 綿織物集散調								
年月	生產高	輸 出		合計	月 末 在 荷		產 額 (箇工省調)		輸 出 高 (大噸)			
		生地綿布	加工綿布		阪神	東京	廣幅物	小幅物		特製織物		
9. 11	158,905	58,334	125,734	231,375	67,687	5,152	13,799	67,148	6,378	4,136	77,661	46,714
9. 12	159,679	76,714	117,892	245,744	108,289	5,953	15,309	66,886	7,304	3,962	78,152	47,146
10. 1	153,672	72,148	93,689	208,653	116,652	4,911	21,141	63,869	6,648	4,316	74,833	39,026
10. 2	158,460	75,234	101,986	227,546	108,827	4,487	18,943	61,399	6,055	3,601	71,055	42,851
10. 3	154,723	95,307	124,479	274,331	98,866	4,675	19,429	65,146	8,222	4,422	77,791	51,149
9. 3	142,995	75,829	102,735	223,174	96,453	10,931	8,052	53,677	7,316	3,795	64,788	40,373
9. 3	136,588	55,080	87,028	182,445	85,630	7,141	5,652	46,242	7,113	2,793	56,149	33,304
8. 3	466,855	242,689	320,154	710,530				190,414	20,925	12,339	223,679	133,027
1-3 累計	425,291	190,137	263,520	583,132				157,291	19,089	10,652	187,032	106,536

(57) 全 國 米 集 散 調 (農林省調) (單位石)											
年 月	米 穀 輸 移 入 高		管 移 出 高	全 國 營 業 倉 庫 在 米		政 府 所 有 米 庫 高					
	外國米	朝鮮米		內 地 米	外 米						
9. 10	20,097	520,756	273,897	814,750	1,007,183	6,330,900	383,485	47,228	25,512	6,787,125	11,325
9. 11	41,078,447	438,800	1,517,251	1,150,138	1,585,423	5,688,762	477,066	38,408	25,710	6,229,946	10,409
9. 12	51,298,636	638,010	1,933,881	1,585,423	1,992,894	5,605,297	738,528	99,677	25,697	6,469,199	10,192
10. 1	12 870,720	430,694	1,301,426	1,192,894	1,344,517	5,804,419	855,237	127,635	25,535	6,812,826	10,541
10. 2	2831,024,305	236,499	1,261,087	1,134,517	1,134,517	5,783,807	1,015,625	176,013	25,742	7,001,187	10,363
10. 3	22,693	972,726	84,827	1,080,246	10,036
9. 2	4,792,060,840	251,330	1,316,962	1,734,337	7,124,041	6,48,224	224,507	289,485	8,286,257	11,529	
9. 2	93,080	352,859	123,871	569,810	1,041,181	2,784,020	582,966	343,332	993,055	4,703,373	2,451
1-2 累計	2951,895,025	667,193	2,562,513	2,327,411	4,574,061						
9. 9	10,091,657,391	474,759	2,142,241	4,574,061							

(58) 各種商相場												
年月	東京期米			深川正米			大阪棉花			米		
	先算	最高	最低	平均	最高	最低	先算	最高	最低	清算	先算	
9. 9	26.68	28.58	25.90	28.45	29.90	27.40	67.51	68.95	65.95	13.57	12.63	13.40
9. 10	29.06	30.12	28.38	30.30	31.10	29.50	67.59	68.30	66.55	11.64	11.82	12.65
9. 11	30.21	30.74	29.70	29.87	30.40	29.20	66.80	68.95	65.10	12.95	11.98	12.25
9. 12	30.49	31.06	30.01	29.18	29.70	28.70	68.31	69.10	67.55	12.67	12.06	12.65
10. 1	30.63	30.99	30.19	29.10	29.40	28.70	68.90	69.65	68.25	12.72	12.31	12.55
10. 2	31.10	31.51	30.73	29.84	30.30	29.30	67.67	68.65	66.90	12.67	12.28	12.45
10. 3	31.23	31.79	30.57	29.72	30.20	29.40	63.97	69.10	58.50	12.59	10.16	12.60
9. 3	24.28	24.66	23.92	23.00	23.20	22.80	62.38	63.15	61.00	12.75	12.21	12.50
9. 8. 3	23.87	24.60	23.34	21.30	22.00	20.90	50.88	52.30	46.80	7.40	6.58	6.85

(58) 各種商相場												
年月	大阪三品綿絲			横濱生絲			横濱中D格			紐育		
	先算	最高	最低	平均	最高	最低	平均	最高	最低	現物	先算	
9. 9	210.84	217.00	205.00	470.0	506.0	451.0	471	500	445	1.43	1.32	1.15
9. 10	208.51	212.80	201.60	516.2	540.0	492.0	511	535	490	1.46	1.41	1.14
9. 11	202.65	211.30	196.00	564.0	607.0	525.0	549	590	515	1.59	1.43	1.17
10. 12	212.79	215.90	207.10	609.0	629.0	585.0	594	635	580	1.69	1.57	1.27
10. 1	219.62	222.30	216.80	637.0	655.0	619.0	636	660	620	1.74	1.69	1.32
10. 2	216.84	219.40	213.90	634.0	667.0	608.0	617	645	595	1.74	1.65	1.32
10. 3	209.05	221.50	195.60	589.0	618.0	568.0	591	610	575	1.64	1.55	1.25
9. 3	198.44	201.90	195.10	575.0	606.0	539.0	573	605	540	1.47	1.40	1.35
9. 8. 3	178.49	188.00	168.10	660.0	700.0	624.0	655	690	630	1.32	1.15	1.10

(58) 各種商相場												
年月	大阪砂糖			東京砂糖			神戶豆粕			大連豆粕		
	先算	最高	最低	平均	最高	最低	平均	最高	最低	最高	最低	
9. 9	12.28	12.60	12.06	22.75	21.30	21.30	3.460	3.600	3.360	1.280	1.220	7.5
9. 10	12.00	12.00	12.00	22.75	21.30	21.30	3.470	3.470	3.470	1.250	1.120	7.8
9. 11	9.98	10.29	9.86	21.90	21.60	21.60	3.665	3.700	3.630	1.355	1.180	6.1
10. 12	10.07	10.11	10.01	22.10	21.35	21.35	3.695	3.720	3.690	1.435	1.380	6.3
10. 1	10.27	10.55	10.05	21.60	20.50	20.50	4.040	4.080	3.990	1.455	1.395	6.7
10. 2	10.59	10.78	10.52	20.50	19.25	19.25	—	—	—	1.595	1.460	6.7
10. 3	10.63	10.79	10.46	19.20	18.80	18.80	—	—	—	1.475	1.345	6.1
9. 8. 3	11.51	11.85	10.80	19.90	19.00	20.70	3.150	3.150	3.150	1.110	1.030	5.3
	12.25	13.03	11.33	21.35	20.70	—	—	—	—	1.605	1.470	2.5

(58) 各種商相場												
年月	人造絹絲			羊毛相場			シカゴ小麦			東京製粉		
	先算	最高	最低	最高	最低	平均	先算	最高	最低	最高	最低	
9. 9	94	89	92.90	26	23	23	1.08	1.03	1.03	3.39	3.22	9
9. 10	95	92	89.40	23	23	23	1.08	1.03	1.03	3.50	3.37	9
9. 11	91	88	83.90	23	23	23	0.95	0.89	0.89	3.39	3.22	9
10. 12	91	87	83.70	23	22	23	0.97	0.92	0.92	3.35	3.26	9
10. 1	84	75	81.90	23	22	23	0.92	0.84	0.84	3.32	3.03	9
10. 2	77	74	74.20	23	23	23	0.92	0.86	0.86	3.45	3.30	9
10. 3	78	63	72.70	23	22	22	0.92	0.88	0.88	3.50	3.28	9
9. 8. 3	113	96	101.60	39	38	38	0.89	0.86	0.86	3.28	3.16	8
	105	78	99.90	19	18	18	0.55	0.48	0.48	3.28	2.88	5

(70) 本邦失業状況推定概観 (内務省社会局)

年	月	給料生活者		勞働者		其他		計	
		調査人口	失業率	調査人口	失業率	調査人口	失業率	調査人口	失業率
9.	3	1,725	69	1,798	191	3,930	126	7,453	385
	4	1,711	69	1,783	188	3,921	124	7,416	381
	5	1,726	69	1,779	188	3,957	126	7,462	383
	6	1,732	69	1,787	185	3,952	123	7,471	378
	7	1,732	69	1,781	184	3,969	120	7,481	372
	8	1,734	68	1,780	182	3,975	118	7,489	368
	9	1,735	68	1,785	181	3,987	116	7,507	366
	10	1,737	68	1,790	180	3,986	117	7,513	365
	11	1,740	67	1,787	178	3,989	115	7,516	360
	11	1,718	69	1,789	184	3,891	130	7,398	384
	8.	11	1,688	86	1,795	201	3,785	197	7,268

(71) 各 國 失 業 概 観 (國際聯盟調)

年	月	獨逸		英國		佛蘭西		伊太利		米國		奧太利		波蘭		白耳義	
		失業登録数	失業率	全體失業	失業率	全體失業	失業率	全體失業	失業率	全體失業	失業率	全體失業	失業率	全體失業	失業率	全體失業	失業率
1934.	8	2,398	12.9	1,673	12.9	358	3.6	867	2.5	329	2.5	289	13.8	165	17.1		
	9	2,282	12.3	1,722	13.3	357	2.8	887	2.4	326	2.4	289	13.8	173	17.9		
	10	2,268	12.2	1,776	13.7	343	2.7	905	2.5	332	2.5	295	14.0	173	18.0		
	11	2,353	12.7	1,808	13.9	315	2.5	970	2.7	364	2.7	333	15.9	193	20.2		
	12	2,605	14.3	1,793	13.8	293	2.3	962	2.6	399	2.6	414	19.7	213	22.2		
	1935.	1	2,974	16.4	1,935	14.9	532	2.8	1,012	2.4	424	2.4	499	23.7	223	23.6	
		2	2,764	15.2	1,913	14.8	359	2.7	956	2.4	422	2.4	517	24.6	223	23.6	
		2	3,373	18.7	1,996	15.4	346	2.7	1,104	2.5	435	2.5	409	19.5	195	20.3	
	1933.	2	6,001	33.1	2,394	18.6	521	4.1	370	3.4	94	3.4	280	13.2	201	21.0	

昭和十年第一四半期日誌

(自一月一日至三月三十一日)

一月

三日(木) 北鐵讓渡交渉につき東郷、カズロフスキー兩氏會談。
 五日(土) ラヴアル、ムツソリニ兩氏、羅馬にて平和協定に關し第一次會談。
 七日(月) 滿洲國皇帝四月上旬御來朝の旨宮内省より發表。
 ◇大藏當局、電力外債買入銷却を不許可と決定。
 ◇佛伊平和協約羅馬にて調印。
 八日(火) 閣議で十年度特別會計豫算決定。
 ◇高橋藏相閣議で滿洲事件費及び對滿放資に關し注意喚起。
 九日(水) 英印通商協定成立、調

昭和十年第一四半期日誌

印さる。
 ◇日蘭海運神戸會商一月廿五日第一回會議開催と決定。
 十日(木) 東北振興調査會第一回會合開かる。
 ◇滿支通郵開始、支那側郵便局滿洲國新地名否認。
 ◇マルシャンドー佛商相、重要産業統制法案を下院に提出。
 十一日(金) 日銀金買入値を一瓦三圓〇九錢に引上げ。
 ◇蘭印政府、自轉車其他の輸入制限基準を非公式に發表。
 ◇倫敦市場の英貨邦債低落。
 十二日(土) 船舶改善協會管理委員會は船質改善施設に變更を要望。
 ◇厦門商業銀行支拂を停止。
 十三日(日) ザール領歸屬決定人

民投票施行。
 ◇各國中銀總裁、國際決済銀行にて弗安定再検討、可能性を協議。
 ◇國民愛國黨のマルチネス將軍、サルバドル次期大統領に當選。
 十四日(月) 大藏省、臨時利得稅要綱を非公式に發表。
 ◇九年度滿產額八千七百廿萬貫と農林省發表。
 ◇輸出生絲販賣統制調査會小委員會、生絲統制案を修正。
 ◇國民政府現銀の輸出を制限。
 十五日(火) 地方官々制及び北海道廳官制の改正、閣議で決定。尙三府二十一縣に互る地方長官の大異動發表さる。
 ◇米穀對策調査會小委員會、過剩米統制内外割當率を決定。
 ◇ザール投票結果發表、獨逸大勝。
 十六日(水) 産業組合中央金庫、九年度災害關係資金の貸出要項を發表。
 十七日(木) 日本中央蠶絲會通常

附錄 一〇七

- ◆總會にて共營蠶絲案其他を可決
- ◆ウオーレス米國農務長官、本年度産棉高を千五十萬俵と公表。
- ◆十八日(金) 目蘭會商帝國代表長岡春一大使八ヶ月振りに歸京。
- ◆農林省、昭和九年に於ける北海道外十二府縣の米實收高を發表
- ◆紐育州最高法院、金約款の一部有効の判決を下す。
- ◆米國、麥酒關稅を半額に引下ぐ。
- ◆十九日(土) 米穀對策調査會第三回總會、米穀根本對策を可決。
- ◆ニュージン大公、澳國次期大統領に指名決定と傳へらる。
- ◆廿日(日) 第六十七貴衆兩院議會再開、岡田、高橋、廣田三相施政演説をなす。
- ◆バルカン協商國、佛伊羅馬協約の支持を共同聲明す。
- ◆廿一日(月) 對滿事務局初參與會議、首相官邸に開催さる。
- ◆蘭印政府、窓ガラス等八品の新

- 輸入制限令を公布。
- ◆エチオピア部落民、佛領ソマリランド内へ侵入、掠奪、暴行、佛人、ソマリ人を虐殺す。
- ◆廿二日(火) 北鐵讓渡協定大綱決定さる。
- ◆レルー西班牙内閣、一部改造。
- ◆廿三日(水) 日本商工會議所常議員會、農林省三統制案(産繭處理統制案、輸出生絲販賣統制組合法案、米穀自治管理案)に對し反對決議。
- ◆對中南米綿織物輸出組合設立さる。
- ◆廿四日(木) 農林省、輸出生絲新格付を新甫七月限から實施に決定。
- ◆外蒙國境にて外蒙軍と滿洲國軍衝突。
- ◆米下院、勞働救濟事業計畫豫算案(四十八億八千萬弗)を可決。
- ◆廿五日(金) 北鐵讓渡大綱蘇側正式承認。

- ◆米下院公債増發案を可決。
- ◆廿六日(土) 外油二社と日本側の共販成立。
- ◆滿洲國石油問題解決の曙光見ゆ
- ◆米國々務省シベリヤ出兵當時の覺書を發表。
- ◆廿七日(日) 米航空委員會の空軍充實案、議會へ提出。
- ◆廿八日(月) 産業組合中央會、全國農村産業組合協議會を開催、農産物販賣統制に關し、農會との協調拒否を決議。
- ◆紐育トラック運送從業員組合、罷業開始。
- ◆伊太利、輸入禁止品目を擴張。
- ◆廿九日(火) 南京にて、蔣介石氏と我駐支公使館付武官鈴木中將汪精衛氏と有吉公使それら會見、日支關係の調整に關し、意見交換。
- ◆商工省、衆議院豫算委員會にて中小商工業融通損失補償制度の實施狀況を發表。

二月

- ◆三十日(水) 輸出生絲検査法施行規則改正の農林省令公布さる。
- ◆米玖間銀買協定成立。
- ◆印度議會、英印新通商協定を否決。
- ◆卅一日(木) 日濠通商條約締結に關する交渉キャンベラにて開始
- ◆米蘇債務解決交渉決裂。
- ◆ハル國務長官、世界經濟會議開催を希望。
- ◆日濠通商交渉開始。
- ◆日葡通商協定、三月三日迄延長。

- 會にて、全國々稅徵收調査表を發表。
- ◆米伯求償通商條約調印さる。
- ◆米大統領並にハル長官、世界經濟會議提唱は積極的意思に非ざる旨言明。
- ◆三日(日) 官民協議會にて銑鐵値下問題解決。
- ◆倫敦英佛會談終了。
- ◆四日(月) 滿蒙間に和平交渉開始
- ◆ロ大統領、ドートン法案を裁可。
- ◆五日(火) 東北振興調査會、首相官邸に特別委員會、を開會三特別委員會、を設置し本格的審議開始。
- ◆滿支間電信連絡開始さる。
- ◆六日(水) 大藏省、衆議院委員會にて、臨時利得稅收入算定の基礎を發表。
- ◆七日(木) 國民政府財政部、幣制統一の爲め三大銀行の機能を區分す。
- ◆埃及、改正關稅率を公布。

- ◆八日(金) 米穀自治管理案に反對する全國「米屋さん」大會、國技館に開催。
- ◆國民政府行政院、改正取引稅條令を可決。
- ◆九日(土) 滿洲國炭業統制委員會設置決定。
- ◆十日(日) 第二豫備金の使途に關し津島次官、大藏事務局談の形式で發表。
- ◆十一日(月) 獨佛、ザール關稅改正案に調印。
- ◆弗爲替安定に平衡資金使用繼續をモ米國財務長官言明。
- ◆ブラジル、爲替管理法を改正。
- ◆十二日(火) 山本軍縮會議帝國代表歸京。
- ◆地方制度改正要綱成る。
- ◆十三日(水) ユレニエフ露國大使外相訪問、齋藤駐米大使の演説に對し抗議。
- ◆國民政府、直轄各機關に排日的言論取締を指令。

- 十四日(木) 十年度豫算案衆議院本會議にて可決。
- ◇國民政府實業部、上海國貨向上會の日貨取引禁止請願を却下。
- 十五日(金) 關稅調查會幹事會にて銑鐵其他諸關稅改正試案作成
- 十六日(土) 會計検査院、昭和八年度決算を衆議院に提出。
- ◇洋灰聯合會、三―五月操短率を五割七分据置と決定。
- 十七日(日) 蔣介石氏、日支提携論を發表。
- ◇南京市政部、日本海産物の使用を禁止。
- 十八日(月) 對滿政策協議の在滿首腦部會議、新京に開かる。
- ◇合衆國聯邦大審院、所謂金約款に判決を下す。
- ◇伊太利、輸入管理令を公布。
- 十九日(火) 米國下院、陸軍豫算を可決。
- ◇伊太利、輸入特許制を施行。
- ◇中國、外銀輸入獎勵辦法を發令。

- 二十日(水) 農林省、桑園整理改植混作補助金額を發表。
- ◇南阿、新關稅政策を下院で發表
- ◇國民政府、排日的言論を嚴禁。
- 廿一日(木) 東北振興會調查會第二特別委員會、東北振興交通整備答申案を決定。
- 廿二日(金) 米穀自治管理案に關し、民政黨代表、農相と會談。
- ◇遞相、貴族院豫算總會にて電力國營化考慮の意向を表明。
- 廿三日(土) 九年度追加豫算案、衆議院本會議に提出さる。
- ◇米穀自治管理案閉議にて決定。
- ◇パラグアイ、聯盟脱退を宣言。
- 廿五日(月) 鐵鋼國策研究會、製鐵國策に關する意見書發表。
- 廿六日(火) 政府提出の日本銀行金買入法中法律案外五法律案、衆議院本會議にて可決。
- ◇國際護謨統制委員會倫敦に開催
- 廿七日(水) 中央政治會議、蔣汪連名提議の日貨排斥鎮壓策を議

三月

- ◇商工省、肥料統制法案要綱發表
- ◇ループル換算率三十二錢五厘据置に蘇政府正式に回答。
- ◇米自新通商協定調印。
- 廿八日(木) 東北振興調查會總會東北地方生活改善方策及び農村工業發達の爲の緊急施設に關する答申案を可決。
- ◇印度、銀輸入税を一オンスに付き五アンナより二アンナに引下ぐ、生皮革輸出税は全廢。
- 一日(金) 農林省、昭和九年米穀年度内地産酒米消費量調を發表
- ◇ザール領域、完全に獨逸へ復歸。
- ◇リンゼー駐米英國大使、フイリップス國務長官代理を訪ひ、對支國際共同借款案を協議す。
- 二日(土) 日蘭海運神戸會商決裂

- 羅馬尼、對日米諾及びラトヴィア通商條約を廢棄。
- ◇伊太利、輸入統制具體策を發令。
- 三日(日) 全國製絲聯合會緊急評議會にて産繭統制法案反對に決定。
- 四日(月) 金塊相場昂騰、倫敦金塊百四十八志一〇片、内地金賣値十二圓の新記録出現。
- ◇全國農村産業組合大會、米穀自治管理案、産繭處理統制案擁護を宣言。
- 五日(火) 肥料統制法案、院内閣議で決定、衆議院に提出さる。
- ◇農林省、八年産内地米最高賣渡價格を當分一圓五十錢安と發表
- 六日(水) カドガン駐支英公使對支共同借款に關し重要聲明。
- ◇内閣審議會並に内閣調査局の組織要綱院内閣議で決定。
- 七日(木) 九年度追加豫算案衆議院本會議にて可決。
- ◇エクスアドル對日通商條約を廢棄

- 八日(金) 貴族院本會議、昭和十年度總豫算案を可決。
- 九日(土) 中南米輸出統制官民協議會、中南米貿易統制委員會設置に決定。
- ◇全國養蠶實行組合、産繭法案支持の決議をなす。
- 十日(日) 政友會、代議士會にて臨時利得稅案の修正を決定。
- ◇全國蠶絲業者聯合會主催の全國蠶絲業者聯合大會、産繭法案反對を決議。
- 十一日(月) 貴族院本會議、九年度追加豫算案及び國際文化事業に關する經費支辨に關する法律案委員長報告通り可決。
- ◇北鐵讓渡協定假調印完了。
- ◇農林省三月一日米穀現在高發表
- 十二日(火) 十年度追加豫算案閣議で決定。
- ◇齋藤駐米大使、紐育にて日支提携の眞意義を強調。
- 十三日(水) 第五十五回預金部資

- 金運用委員會米穀自治管理融資其他を決議。
- 十四日(木) カドガン駐支英公使汪精衛氏と會談。
- ◇北鐵買収に伴ふ第一回公債三千萬圓の發行條件決定。
- 十五日(金) 農林省、三月一日現在内地在米高を四六、四八七、〇三一石(前年より七、五七八、九七六石減)と發表。
- 十六日(土) 北鐵債契約書正式調印。
- ◇美濃部博士憲法論中の天皇機關説を繞る討論次第に激化。
- 十七日(日) 滿洲國閣議で北鐵讓渡協定承認。
- 十八日(月) 全國鐵工組合聯合會大會、銑鋼關稅引下の政府案の通過を期す。
- ◇外相、滿洲國關稅改正に對する政府方針を言明。
- ◇白國金輸出取締緊急令を發布。
- ◇愛蘭自由國、輸入全商品に原産

地標記令を施行。

十九日(火) 第一回全國輸出組
大會大阪に開催。

◆蘭檢定所設置方法發表さる。

◆エチオピア、對伊國境紛争を聯
盟に提訴。

二十日(水) 北鐵讓渡協定案、樞
府にて可決。

◆佛、獨の軍備宣言を聯盟に提訴

◆蘭印、輸入制限令を公布。

◆ツアルダリス希臘内閣改造せら
る。

廿一日(木) 滿洲國政府、北滿鐵
道公債發行規定を公布。

◆ロ米大統領、産業緊急委員會議
長ドナルド・リッチバーク氏を

産業復興局統制理事會長に任命

◆英國、鐵鋼關稅を五割引上ぐ。

廿二日(金) 政友會、代議士會に
て國體本義明徴に關する決議案

を決定。

◆紡績聯合會宮島委員、商工省に
綿布輸出統制反對を強硬言明。

◆臨時利得稅法案、貴族院にて再
修正、兩院協議會に廻付。

◆佛國下院、佛伊協定を承認。

廿三日(土) 北鐵讓渡協定正式調
印

◆北鐵讓渡資金第一回分二千三百
萬圓蘇聯大使に手交さる。

◆加奈陀、關稅法を改正、即日實施

廿四日(日) 臨時利得稅法案に關
する貴衆兩院妥協案成る。

廿五日(月) 十年度追加豫算案、
臨時利得稅法案、倉庫業法案、
政府貸付金處理法案貴院を通過
成立す。

◆第六十七議會閉會。

◆ジラランド白耳義内閣成立。

◆英獨會談伯林に始まる。

廿六日(火) 蠶絲統業國策樹立同
盟結成。

◆國際船主會議提出帝國案、日本
船主協會特別委員會にて決定。

廿七日(水) 日本の聯盟脫效力
發生。

◆昭和十年度豫算公布さる。

◆國道改良費内譯十年度分決定。

廿八日(木) 陸軍省首腦部會議、
天皇機關説に關する具體策を考
究。

◆白耳義、本日より三日間全國取
引所の立會を停止す。

◆米國ハイチ間通商協定成立。

◆玖瑪、關稅倍加令を公布。

◆中國、銀の再輸出規定を改正。

廿九日(金) 大藏省、九年度赤字
公債發行不用額を發表。

◆ジラランド白國首相、ベルガ貨
緊急對策を發表。

◆和蘭政府、金本位制堅持を宣言

◆濠洲、關稅率を改正、實施。

三十日(土) 大藏省「と」號國庫
債券發行。

◆臨時利得稅施行規則公布。

◆白上院、政府通貨獨裁案を可決。

卅一日(日) 東京市電氣局豫算不
成立。

◆白耳義閣議、ベルガ貨二割八分
切下を公表。

(附録113)

本邦工作機械輸入高	126
世界經濟及政治	
支那の銀貨銀塊入出超	153
支那上海諸銀行保有銀	153
支那輸入國別百分比	30
對支外國投資國別	33
米 {選舉前の議席數比較	161
獨 {ザール人民投票最終公表數	169
字	
倫敦條約に據る日英米補助艦保 有量	7
五大國海軍建艦狀態	61
艦型縮少の場合に於ける五ヶ國 の經費節約額	70
産業統計	
九年産米實收高	250
最近五ヶ年間作付反別及び反當 り收獲高	251
公定米價と諸係數	252
累年滿生産數量及價額	253
滿の生産費及其賣値との差	254
桑園反別の變化	254
昭和九年度生絲需給豫想	225
最近二ヶ年人絹需給	226
十年中の人絹需給豫想	228
日本内地産油高と消費高	270
石油需給統計	271
日本内地輸入外油供給國別表	272
滿州に於ける外油現有勢力	273
揮發油各社割當	287
十年度石油販賣割當量	287
各種油價	288
勞働統計	
勞働人員指數	235
定額賃銀指數	239
實收賃銀指數	241
全國生計費指數	243

事業別勞働時間	244
十・十一月勞働爭議業態別統計	247
十・十一月勞働爭議要求事項別 件數	284
朝鮮	
主體別投資額	78
會社資本業種別	79
銀行會社新設並擴張計畫資本對 照	82
銀行會社新設増資、解散減資拂 込資本事業別	83
銀行會社資本金現在高	85
朝鮮鑛種別鑛産額	87
鑛種別採掘出願件數、許可件數	88
重要鑛種別稼行及休業鑛區別	88
移出入對照表	93
指標的移入品の推移	93
指標的移出品の推移	94
輸出入對照表	94
朝鮮の對滿貿易	94
對滿重要商品輸出入對照	95
人絹織物移入高	106
資本系統並びに部門別にみたる 事變後の新設擴張會社	110
昭和七年朝鮮家内工業生産額	111
工場勞働者數	113
工場勞働者賃銀	114
京城物價指數	114
工場勞働者從業時間	114
昭和八年末職業別人口比較	116

バイウオーター	55,69,70
爆弾動議	184,185,190
[ヒ]	
被管	264
[フ]	
不脅威不侵略の兵力協定	46,48,49
佛伊協議協約	165
佛伊協定	59,60
—の意義	166-167
—の内容	165-166
普通歳入の状態	193
佛獨協定	169
不渡手形	141
武装移民	143
[ヘ]	
平衡税制度	152,154
兵備改善費	189
米價	252
米穀證券發行高	124
—統制組合	125
—統制法	124
—特別會計	124
—自治管理案	124
—自治管理問題	136
[ホ]	
補助艦七十隻案	7,56
—の三原則	8
貿易	141
貿易統制	208
貿易額	
帝國總—	200
朝鮮, 臺灣, 南洋—	200
内地及樺太—	199
紡績聯合會操短委員會	230

紡績業	229
[マ]	
マルセーユ事件	165
蘭實收高	224
滿洲事件費	189
[メ]	
綿絲生産高	230
—及綿製品輸出高	230
—在荷	231
—内地供給高	230
綿布在荷	231
綿麥借款	32
[モ]	
門戸開放政策	50,53
モンセル	54
モンロー主義	50
[ム]	
雄羅遼道	91
輸出組合	208
—統制	208,209,210
—分科委員會	204
輸入禁止	205,207
—制限	203,205,206,207
—割當制	203,205
[ミ]	
預金	
各種—の現在高	181
豫算	
—案	186
—歳出—	185
—追加—	184,186
—本—	186
[リ]	

陸羽一三二號	256-257
李獸庵	171
柳條溝事件	19
臨時利得税	183,191
—の意味	193-196,197
—法	194
[レ]	
レイノルツ	163
レギスターマルク	159
[ロ]	
労働人員指數	
男子—	234

事業別—	234-235
労働爭議	
—件數	246
—事業別件數—	246-247
ロビンス	150,161
倫敦條約	2,7-9,10,64
[ワ]	
華盛頓條約	2-7,59,60,64,68
—改訂	7
—内容	4-6
—廢棄	46,48
—廢止聲明	53
—廢止通告	2,3,11,41,57

重要統計表索引

一般景氣指數	
類別生産指數	133
各國生産指數	134
日英米事業活動指數	132
金融及財政	
外國證券及外貨資金在高	201
新發行公債利廻	174
地方預金利子	175
計畫資本地方別調	177
會社債及株式拂込金の増加	178
各種預金現在高	181
各種銀行貸出金	182
災害追加豫算省別内譯	184
昭和十年歳入歳出豫算額及前	
年度豫算額比較	186
十年度省別歳出比較	18
昭和十年歳入歳出豫算額及前	
各省所管別比較	188
昭和十年歳入歳出豫算額及前	
各省所管別	189

昭和十年歳入歳出豫算額及前	
年度豫算額比較	186
十年度省別歳出比較	18
昭和十年歳入歳出豫算額及前	
各省所管別比較	188
昭和十年歳入歳出豫算額及前	
各省所管別	189
昭和十年歳入歳出豫算額及前	
年度豫算額比較	186
十年度省別歳出比較	18
昭和十年歳入歳出豫算額及前	
各省所管別比較	188
昭和十年歳入歳出豫算額及前	
各省所管別	189
昭和十年歳入歳出豫算額及前	
年度豫算額比較	186
十年度省別歳出比較	18
昭和十年歳入歳出豫算額及前	
各省所管別比較	188
昭和十年歳入歳出豫算額及前	
各省所管別	189
昭和十年歳入歳出豫算額及前	
年度豫算額比較	186
十年度省別歳出比較	18
昭和十年歳入歳出豫算額及前	
各省所管別比較	188
昭和十年歳入歳出豫算額及前	
各省所管別	189
昭和十年歳入歳出豫算額及前	
年度豫算額比較	186
十年度省別歳出比較	18
昭和十年歳入歳出豫算額及前	
各省所管別比較	188
昭和十年歳入歳出豫算額及前	
各省所管別	189
昭和十年歳入歳出豫算額及前	
年度豫算額比較	186
十年度省別歳出比較	18
昭和十年歳入歳出豫算額及前	
各省所管別比較	188
昭和十年歳入歳出豫算額及前	
各省所管別	189
昭和十年歳入歳出豫算額及前	
年度豫算額比較	186
十年度省別歳出比較	18
昭和十年歳入歳出豫算額及前	
各省所管別比較	188
昭和十年歳入歳出豫算額及前	
各省所管別	189
昭和十年歳入歳出豫算額及前	
年度豫算額比較	186
十年度省別歳出比較	18
昭和十年歳入歳出豫算額及前	
各省所管別比較	188
昭和十年歳入歳出豫算額及前	
各省所管別	189
昭和十年歳入歳出豫算額及前	
年度豫算額比較	186
十年度省別歳出比較	18
昭和十年歳入歳出豫算額及前	
各省所管別比較	188
昭和十年歳入歳出豫算額及前	
各省所管別	189
昭和十年歳入歳出豫算額及前	
年度豫算額比較	186
十年度省別歳出比較	18
昭和十年歳入歳出豫算額及前	
各省所管別比較	188
昭和十年歳入歳出豫算額及前	
各省所管別	189
昭和十年歳入歳出豫算額及前	
年度豫算額比較	186
十年度省別歳出比較	18
昭和十年歳入歳出豫算額及前	
各省所管別比較	188
昭和十年歳入歳出豫算額及前	
各省所管別	189
昭和十年歳入歳出豫算額及前	
年度豫算額比較	186
十年度省別歳出比較	18
昭和十年歳入歳出豫算額及前	
各省所管別比較	188
昭和十年歳入歳出豫算額及前	
各省所管別	189
昭和十年歳入歳出豫算額及前	
年度豫算額比較	186
十年度省別歳出比較	18
昭和十年歳入歳出豫算額及前	
各省所管別比較	188
昭和十年歳入歳出豫算額及前	
各省所管別	189
昭和十年歳入歳出豫算額及前	
年度豫算額比較	186
十年度省別歳出比較	18
昭和十年歳入歳出豫算額及前	
各省所管別比較	188
昭和十年歳入歳出豫算額及前	
各省所管別	189
昭和十年歳入歳出豫算額及前	
年度豫算額比較	186
十年度省別歳出比較	18
昭和十年歳入歳出豫算額及前	
各省所管別比較	188
昭和十年歳入歳出豫算額及前	
各省所管別	189
昭和十年歳入歳出豫算額及前	
年度豫算額比較	186
十年度省別歳出比較	18
昭和十年歳入歳出豫算額及前	
各省所管別比較	188
昭和十年歳入歳出豫算額及前	
各省所管別	189
昭和十年歳入歳出豫算額及前	
年度豫算額比較	186
十年度省別歳出比較	18
昭和十年歳入歳出豫算額及前	
各省所管別比較	188
昭和十年歳入歳出豫算額及前	
各省所管別	189
昭和十年歳入歳出豫算額及前	
年度豫算額比較	186
十年度省別歳出比較	18
昭和十年歳入歳出豫算額及前	
各省所管別比較	188
昭和十年歳入歳出豫算額及前	
各省所管別	189
昭和十年歳入歳出豫算額及前	
年度豫算額比較	186
十年度省別歳出比較	18
昭和十年歳入歳出豫算額及前	
各省所管別比較	188
昭和十年歳入歳出豫算額及前	
各省所管別	189
昭和十年歳入歳出豫算額及前	
年度豫算額比較	186
十年度省別歳出比較	18
昭和十年歳入歳出豫算額及前	
各省所管別比較	188
昭和十年歳入歳出豫算額及前	
各省所管別	189
昭和十年歳入歳出豫算額及前	
年度豫算額比較	186
十年度省別歳出比較	18
昭和十年歳入歳出豫算額及前	
各省所管別比較	188
昭和十年歳入歳出豫算額及前	
各省所管別	189
昭和十年歳入歳出豫算額及前	
年度豫算額比較	186
十年度省別歳出比較	18
昭和十年歳入歳出豫算額及前	
各省所管別比較	188
昭和十年歳入歳出豫算額及前	
各省所管別	189
昭和十年歳入歳出豫算額及前	
年度豫算額比較	186
十年度省別歳出比較	18
昭和十年歳入歳出豫算額及前	
各省所管別比較	188
昭和十年歳入歳出豫算額及前	
各省所管別	189
昭和十年歳入歳出豫算額及前	
年度豫算額比較	186
十年度省別歳出比較	18
昭和十年歳入歳出豫算額及前	
各省所管別比較	188
昭和十年歳入歳出豫算額及前	
各省所管別	189
昭和十年歳入歳出豫算額及前	
年度豫算額比較	186
十年度省別歳出比較	18
昭和十年歳入歳出豫算額及前	
各省所管別比較	188
昭和十年歳入歳出豫算額及前	
各省所管別	189
昭和十年歳入歳出豫算額及前	
年度豫算額比較	186
十年度省別歳出比較	18
昭和十年歳入歳出豫算額及前	
各省所管別比較	188
昭和十年歳入歳出豫算額及前	
各省所管別	189
昭和十年歳入歳出豫算額及前	
年度豫算額比較	186
十年度省別歳出比較	18
昭和十年歳入歳出豫算額及前	
各省所管別比較	188
昭和十年歳入歳出豫算額及前	
各省所管別	189
昭和十年歳入歳出豫算額及前	
年度豫算額比較	186
十年度省別歳出比較	18
昭和十年歳入歳出豫算額及前	
各省所管別比較	188
昭和十年歳入歳出豫算額及前	
各省所管別	189
昭和十年歳入歳出豫算額及前	
年度豫算額比較	186
十年度省別歳出比較	18
昭和十年歳入歳出豫算額及前	
各省所管別比較	188
昭和十年歳入歳出豫算額及前	
各省所管別	189
昭和十年歳入歳出豫算額及前	
年度豫算額比較	186
十年度省別歳出比較	18
昭和十年歳入歳出豫算額及前	
各省所管別比較	188
昭和十年歳入歳出豫算額及前	
各省所管別	189
昭和十年歳入歳出豫算額及前	
年度豫算額比較	186
十年度省別歳出比較	18
昭和十年歳入歳出豫算額及前	
各省所管別比較	188
昭和十年歳入歳出豫算額及前	
各省所管別	189
昭和十年歳入歳出豫算額及前	
年度豫算額比較	186
十年度省別歳出比較	18
昭和十年歳入歳出豫算額及前	
各省所管別比較	188
昭和十年歳入歳出豫算額及前	
各省所管別	189
昭和十年歳入歳出豫算額及前	
年度豫算額比較	186
十年度省別歳出比較	18
昭和十年歳入歳出豫算額及前	
各省所管別比較	188
昭和十年歳入歳出豫算額及前	
各省所管別	189
昭和十年歳入歳出豫算額及前	
年度豫算額比較	186
十年度省別歳出比較	18
昭和十年歳入歳出豫算額及前	
各省所管別比較	188
昭和十年歳入歳出豫算額及前	
各省所管別	189
昭和十年歳入歳出豫算額及前	
年度豫算額比較	186
十年度省別歳出比較	18
昭和十年歳入歳出豫算額及前	
各省所管別比較	188
昭和十年歳入歳出豫算額及前	
各省所管別	189
昭和十年歳入歳出豫算額及前	
年度豫算額比較	186
十年度省別歳出比較	18
昭和十年歳入歳出豫算額及前	
各省所管別比較	188
昭和十年歳入歳出豫算額及前	
各省所管別	189
昭和十年歳入歳出豫算額及前	
年度豫算額比較	186
十年度省別歳出比較	18
昭和十年歳入歳出豫算額及前	
各省所管別比較	188
昭和十年歳入歳出豫算額及前	
各省所管別	189
昭和十年歳入歳出豫算額及前	
年度豫算額比較	186
十年度省別歳出比較	18
昭和十年歳入歳出豫算額及前	
各省所管別比較	188
昭和十年歳入歳出豫算額及前	
各省所管別	189
昭和十年歳入歳出豫算額及前	
年度豫算額比較	186
十年度省別歳出比較	18
昭和十年歳入歳出豫算額及前	
各省所管別比較	188
昭和十年歳入歳出豫算額及前	
各省所管別	189
昭和十年歳入歳出豫算額及前	
年度豫算額比較	186
十年度省別歳出比較	18
昭和十年歳入歳出豫算額及前	
各省所管別比較	188
昭和十年歳入歳出豫算額及前	
各省所管別	189
昭和十年歳入歳出豫算額及前	
年度豫算額比較	186
十年度省別歳出比較	18
昭和十年歳入歳出豫算額及前	
各省所管別比較	188
昭和十年歳入歳出豫算額及前	
各省所管別	189
昭和十年歳入歳出豫算額及前	
年度豫算額比較	186
十年度省別歳出比較	18
昭和十年歳入歳出豫算額及前	
各省所管別比較	188
昭和十年歳入歳出豫算額及前	
各省所管別	189
昭和十年歳入歳出豫算額及前	
年度豫算額比較	186
十年度省別歳出比較	18
昭和十年歳入歳出豫算額及前	
各省所管別比較	188
昭和十年歳入歳出豫算額及前	
各省所管別	189
昭和十年歳入歳出豫算額及前	
年度豫算額比較	186
十年度省別歳出比較	18
昭和十年歳入歳出豫算額及前	
各省所管別比較	188
昭和十年歳入歳出豫算額及前	
各省所管別	189
昭和十年歳入歳出豫算額及前	
年度豫算額比較	186
十年度省別歳出比較	18
昭和十年歳入歳出豫算額及前	
各省所管別比較	188
昭和十年歳入歳出豫算額及前	
各省所管別	189
昭和十年歳入歳出豫算額及前	
年度豫算額比較	186
十年度省別歳出比較	18
昭和十年歳入歳出豫算額及前	
各省所管別比較	188
昭和十年歳入歳出豫算額及前	
各省所管別	189
昭和十年歳入歳出豫算額及前	
年度豫算額比較	186
十年度省別歳出比較	18
昭和十年歳入歳出豫算額及前	
各省所管別比較	188
昭和十年歳入歳出豫算額及前	
各省所管別	189
昭和十年歳入歳出豫算額及前	
年度豫算額比較	186
十年度省別歳出比較	18
昭和十年歳入歳出豫算額及前	
各省所管別比較	188
昭和十年歳入歳出豫算額及前	
各省所管別	189
昭和十年歳入歳出豫算額及前	
年度豫算額比較	186
十年度省別歳出比較	18
昭和十年歳入歳出豫算額及前	
各省所管別比較	188
昭和十年歳入歳出豫算額及前	
各省所管別	189
昭和十年歳入歳出豫算額及前	
年度豫算額比較	186
十年度省別歳出比較	18
昭和十年歳入歳出豫算額及前	
各省所管別比較	188
昭和十年歳入歳出豫算額及前	
各省所管別	189
昭和十年歳入歳出豫算額及前	
年度豫算額比較	186
十年度省別歳出比較	18
昭和十年歳入歳出豫算額及前	
各省所管別比較	188
昭和十年歳入歳出豫算額及前	
各省所管別	189
昭和十年歳入歳出豫算額及前	
年度豫算額比較	186
十年度省別歳出比較	18
昭和十年歳入歳出豫算額及前	
各省所管別比較	188
昭和十年歳入歳出豫算額及前	
各省所管別	189
昭和十年歳入歳出豫算額及前	
年度豫算額	

金本位ブロックの通貨	149,160
金利	
短期—	174
長期—	174
金融市場	173
[ク]	
クローズド・ショップ	162
軍縮豫備交渉	164
軍事豫算	221
軍需インフレ	221,139-140
[ケ]	
景氣の跋行	135-137
—原因	137
健全財政	183
[コ]	
工業省	120
國債相場	175
國際經濟會議	148
國際聯盟の對支技術的援助	31
國策審議會	300
國防自主權の確立	46,47
米	
—收穫高	250
—反當收穫高	250
—の實收高と米價	249-252
コンベンション・システム	203,210
郷倉制度	261
五相會議	23
五大海軍國制限内艦船噸數	47-48
[カ]	
歳出	
經常部—	186
臨時部—	188

歳入	
經常部—	191
臨時部—	191
サイモン	66,67
差別關稅	203,205,206
産米増殖計畫	123-125,130
ザール一般投票	164
—の結果	168-170
在滿朝鮮人々口	97
[シ]	
四國條約	6
事業活動指數	131-133
實質的軍備縮小	46,47
四明銀行	151
社債利廻	175
收滿高と滿價	252-254
ジュネーブ會議	59
蔣介石の排日行爲抑制警告	35
小艦多數主義	56
焦土外交	23
人絹	226
—過剩	228
人權蹂躪問題	297
[ス]	
スターリング・ブロック	145
—の諸通貨	148
ストラコツシユ	147
瑞金	164,170,171,172
[セ]	
生産指數	133-134
生計費	233,242
石油	
—業法	273-275
—專賣法(滿洲國)	275-278
錢莊	151

全鮮工業者大會	121
[ソ]	
桑園整理	254,256
倉庫在荷	141
[タ]	
對アルゼンチン輸出組合	211,212
對支非公式聲明	31
大艦巨砲主義	56
タータ製鐵所	119
太陽黑點說	255,256
[チ]	
中歐不干涉協約	167
—共同勸告	165
中國墾業銀行	151
中南米輸入組合	213
朝鮮	
—經濟の變化	75
—人の内地移民狀態	96-97
—の移出入	92-94
—のゴールドラッシュ	76,86-89
—の對滿輸出	94-96
内地資本の投資額	71-81
農家更生計畫	127-129
棉花増産計畫	116
棉花政策	126
緬羊政策	127
質銀	
—定額—	238,241
—實收—	240,242
デブチ鐵道	167
[ツ]	
通貨價値の斷層	145-150
通商行政機關	214
通信事業特別會計納付金	191

作り子	264
[テ]	
帝人事件	297
低金利繼續の原因	180
鐵道貨物發送噸數	140
[ト]	
東北型	256
—の諸特徴	262-268
東北凶作	
—の原因	255-258
—の對策	258-268
敦圖線	89
[ナ]	
名子	263,264
—制	267,268
—地	265
南阿羊毛買付プール	211,212,213
南京政府の銀流出對策	152-153
南棉北羊政策	126,130
[ニ]	
二重外交	21-28
日英通商評議會	213
日英和協試案	67
日土求償協定	212
日米通商評議會	207,213
日蘭會商	203-205
[ノ]	
農業恐慌	135,143,206
農村對策	143
ノーマン・デヴィス	17
[ハ]	
八八艦隊	5,190,222

日本經濟年報索引

日本經濟年報愛讀者カード (20)

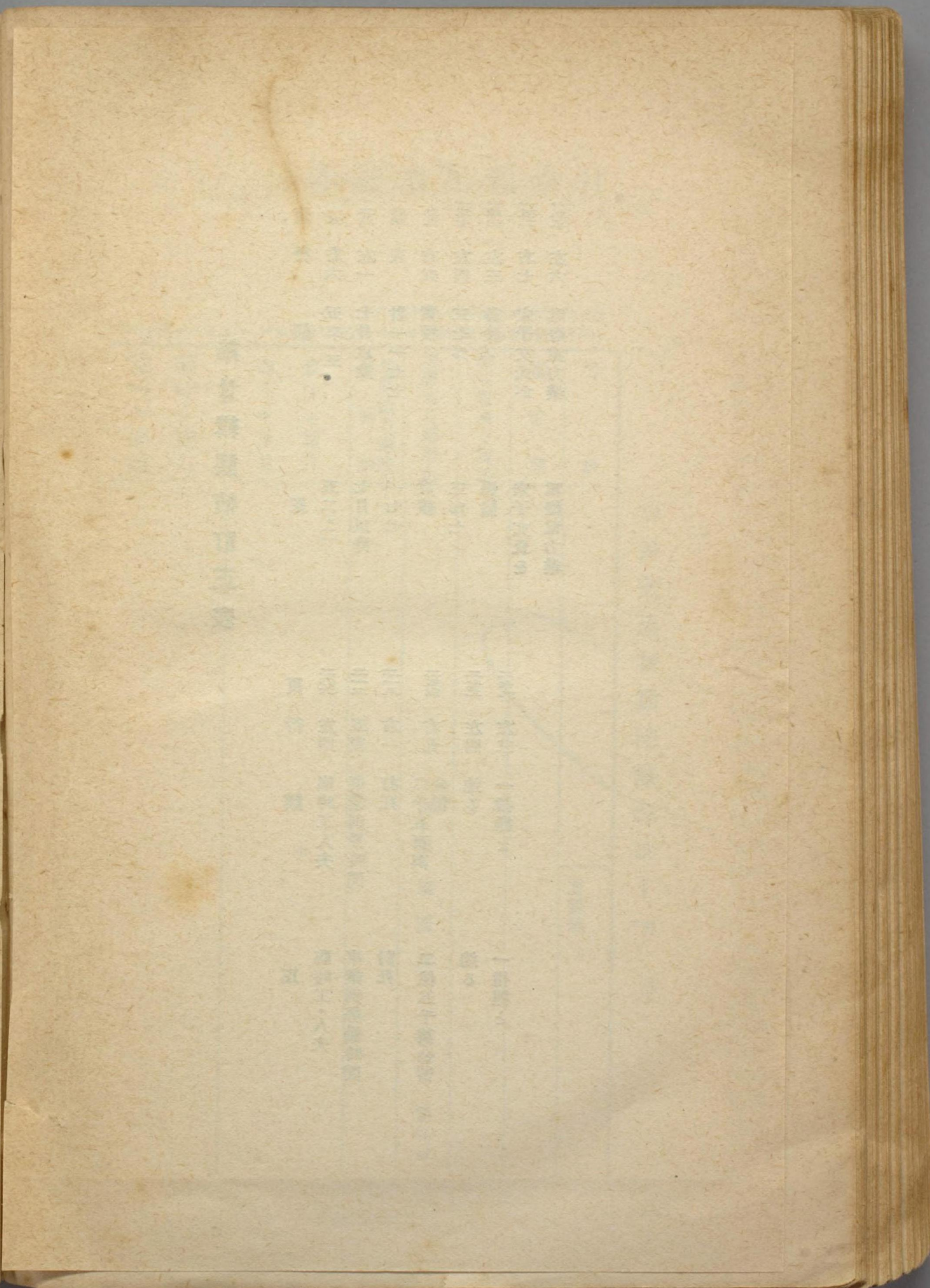
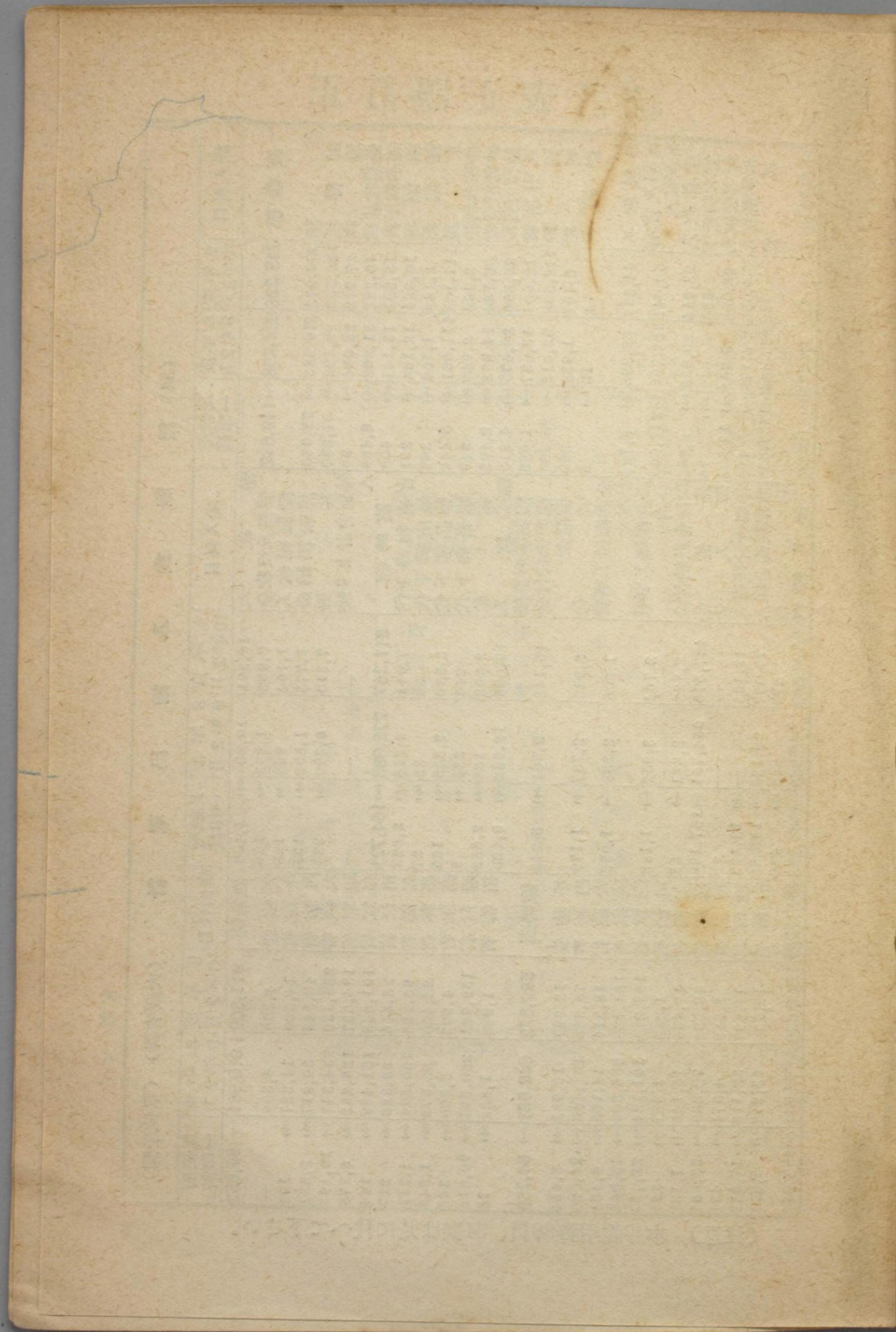
1-74
 38-74
 62,68
 10,51
 53,64
 201
 201
 201
 182
 151
 146
 98
 7,268
 265
 263
 205
 42,44
 192
 5,207
 225
 226
 173
 180
 6
 23,24
 5-19
 146

上記の各欄に御記入御授下さるや御願ひ致します。このカードにより時
 時本社の新刊を御報道申上げたいと存じます。

芳名	御職業	御住所	御研究の題目	御購買の書店名	御愛讀の新聞名 御愛讀の雑誌	第二十輯に 對する批判	第二十一輯に 對する希望
				御購買開始	第 輯より		

第廿輯誤植訂正表

頁	行	誤	正	頁	行	誤	正
三	右六	五二・三	五二・二	三六	左四	臨時工人夫	臨時工・人夫
六	左一	七月以降	七月以降	三三	五表	事業別労働時間	事業別労働時間
三	表	計一一七七	一七七	二八	右一	打死	討死
三	右五	實積	實績	二五	右九	二千五百萬	二億五千萬金留
一七	左四	三七%	三七%	二五	左四	金留	二億五千萬金留
一四	左三	暴發	爆發	二五	左四	辿る	辿る
一五	右七	宋子文氏が	宋子文氏を	二九	左三	一指標を	一指標と
一五	左六	電燈重工業	電燈電力業				



(34) 國庫歲入出現計 (大藏省調) (單位千圓)

歲入科目	9年度		8年度		比較增減	歲入科目	9年度		8年度		比較增減	歲出科目	9年度		8年度		比較增減
	10年2月	9年2月	9年2月	8年2月			10年2月	9年2月	9年2月	8年2月			10年2月	9年2月	10年2月	9年2月	
經常部	715,226	834,858	→	119,632	72,989	入金	12,301	2,052	10,899	1,402	159	經常部	9:1,309	1,010,961	→	99,652	
租地	126,352	99,122	←	27,230	94	他金	7,310	1,775	6,390	920	125	皇室	4,500	4,500	→	193	
營業	40,282	31,802	←	8,480	400	臨時部	611,367	7,041	776,088	→	2,823	省費	14,520	14,327	←	193	
相續業	13,591	13,191	←	400	251	臨時部	7,041	59	4,218	2,823	27	省費	42,548	39,917	←	2,631	
酒	2,149	1,766	←	383	5,442	臨時部	3,930	244	3,825	105	9	省費	235,150	254,343	←	19,193	
清涼	117,103	111,661	←	5,442	249	臨時部	2,808	244	235	9	9	省費	134,537	128,262	←	6,275	
砂	3,189	2,940	←	249	2,122	臨時部	19,058	2,808	126	2,682	2,682	省費	151,643	151,499	←	144	
總取	56,784	54,662	←	2,122	4,215	臨時部	2,808	244	235	9	9	省費	28,546	28,329	←	217	
引	26,890	22,675	←	4,215	1,036	臨時部	3,916	1,205	2,737	1,179	53	省費	99,383	100,594	←	1,211	
業	12,601	13,637	←	1,036	25,096	臨時部	15,143	1,205	9,501	5,242	242	省費	4,303	22,872	←	1,548	
紙及	64,699	58,995	←	5,704	260	臨時部	3,916	1,205	2,258	1,053	1,888	省費	169,921	3,960	←	90,616	
收入	50,041	262,706	←	212,665	8	臨時部	2,764	2,828	3,952	1,188	53	省費	1,838	260,537	←	16	
官收	23,214	20,929	←	2,285	16	臨時部	487,575	2,828	2,881	167,186	186	省費	589,322	643,581	←	54,259	
官收	596	612	←	16	123	臨時部	13,123	77,097	95,135	18,038	430	省費	13,997	10,583	←	3,414	
官收	22,068	9,542	←	12,526	123	臨時部	77,097	13,123	13,123	18,038	430	省費	76,865	101,485	←	24,620	
官收	4,056	4,179	←	123	123	臨時部	675	77,097	245	430	430	省費	18,316	14,165	←	4,151	
官收	106	227,444	←	227,338	8	臨時部	675	77,097	245	430	430	省費	191,438	206,504	←	15,066	
其他	28,212	15,275	←	12,937	8	臨時部	1,326,593	1,610,946	284,353	284,353	284,353	省費	183,261	161,124	←	22,137	
日銀納付金						臨時部	1,326,593	1,610,946	284,353	284,353	284,353	省費	1,685	1,287	←	398	

。以下に示すは、88頁の表に代へて下す。(注意)

正誤訂正統計表

昭和十年六月十二日印刷
昭和十年六月十六日發行

定價壹圓
送料八錢

編輯者 兼 發行所
東京市日本橋區本石町三丁目二ノ一
神原周平

印刷者
東京市牛込區櫻町七
堀修造

發行所
東京市日本橋區本石町三丁目二ノ一
東洋經濟新報社
振替東京六五一八番
電話日本橋一八一番、八二番、八三番、一四八七番、二七八五番

所印刷 日本印刷株式會社

容内の輯刊既

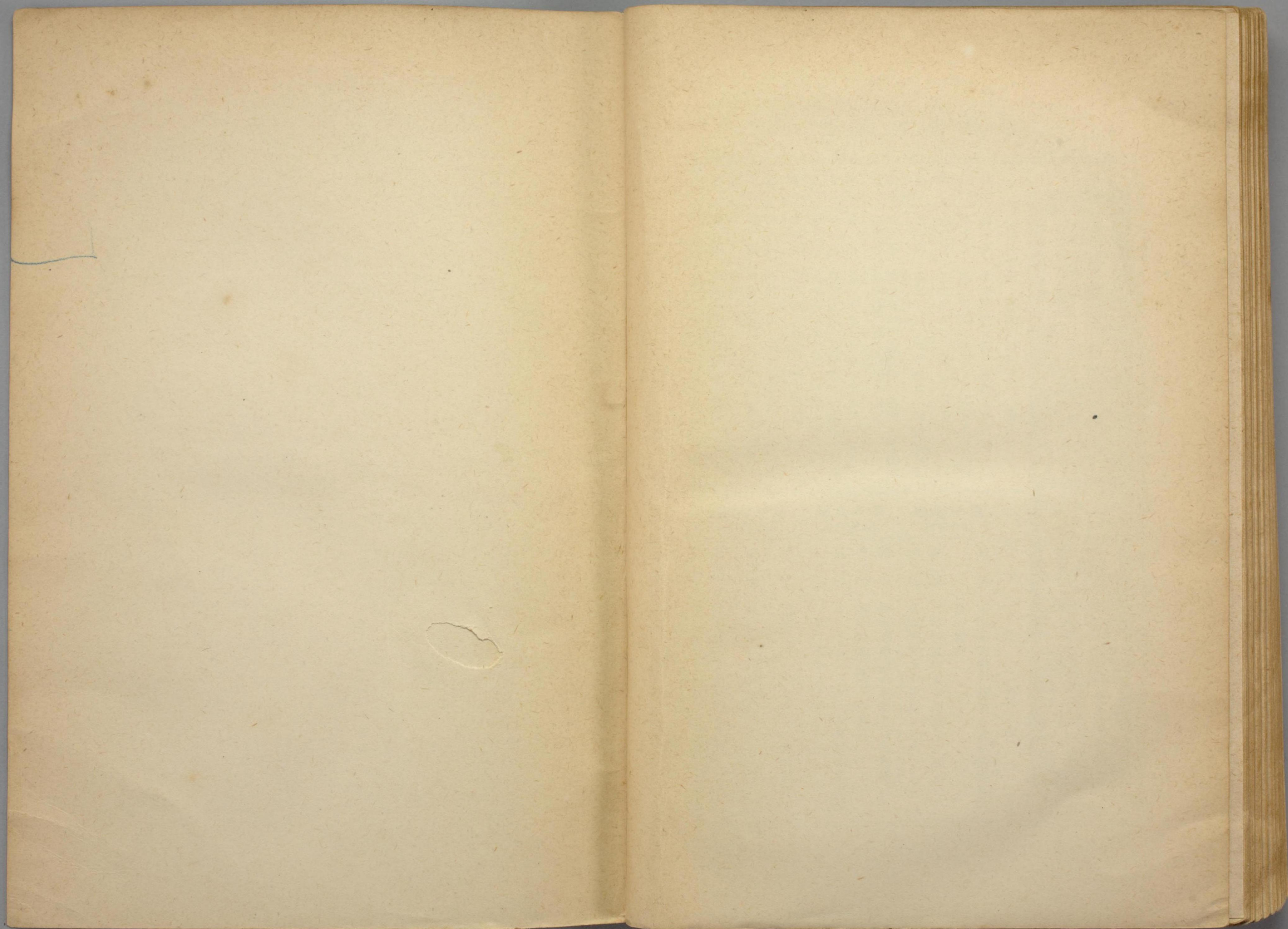
日本經濟年報

◆每四半期發行・各輯四六三七〇頁内外◆

定價一圓 (送料八錢)

<p>輯三十第 (二年八)</p> <p>第一部 世界經濟會議の意義と其經過 第二部 通商危機の本質と日本貿易の動向 第三部 各經濟部面の分析と見透</p>	<p>輯四十第 (三年八)</p> <p>第一部 世界的プロツク運動と日滿統制經濟の將來 第二部 轉換後の我國産業の現状と其前途 第三部 各經濟部面の分析と見透</p>	<p>輯五十第 (四年八)</p> <p>第一部 焦土外交より脱したる國際日本 第二部 農業恐慌の現段階と其對策の歸趨 第三部 米國新通貨政策の目標と其展開 第四部 各經濟部面の分析と見透</p>	<p>輯六十第 (一年九)</p> <p>第一部 我國に於ける新興工業の躍進と其役割 第二部 世界注視下に立つ日本労働階級の狀態 第三部 各經濟部面の分析と見透</p>
---	---	--	---

<p>輯七十第 (二年九)</p> <p>第一部 國際通商戰の激化と我が新貿易政策の動向 第二部 日本に於ける中間層の分析 第三部 各經濟部面の分析と見透</p>	<p>輯八十第 (三年九)</p> <p>第一部 滿洲國建設の進展と日本經濟 第二部 凶作と滿恐慌下の農村 第三部 カルテル・トラスト運動の新段階 第四部 各經濟部面の分析と見透</p>	<p>輯九十第 (四年九)</p> <p>第一部 國際關係の中心にある軍縮問題 第二部 朝鮮經濟の新動向 第三部 各經濟部面の分析と見透</p>
--	---	---





¥1.00