

特 38

217

薄

造

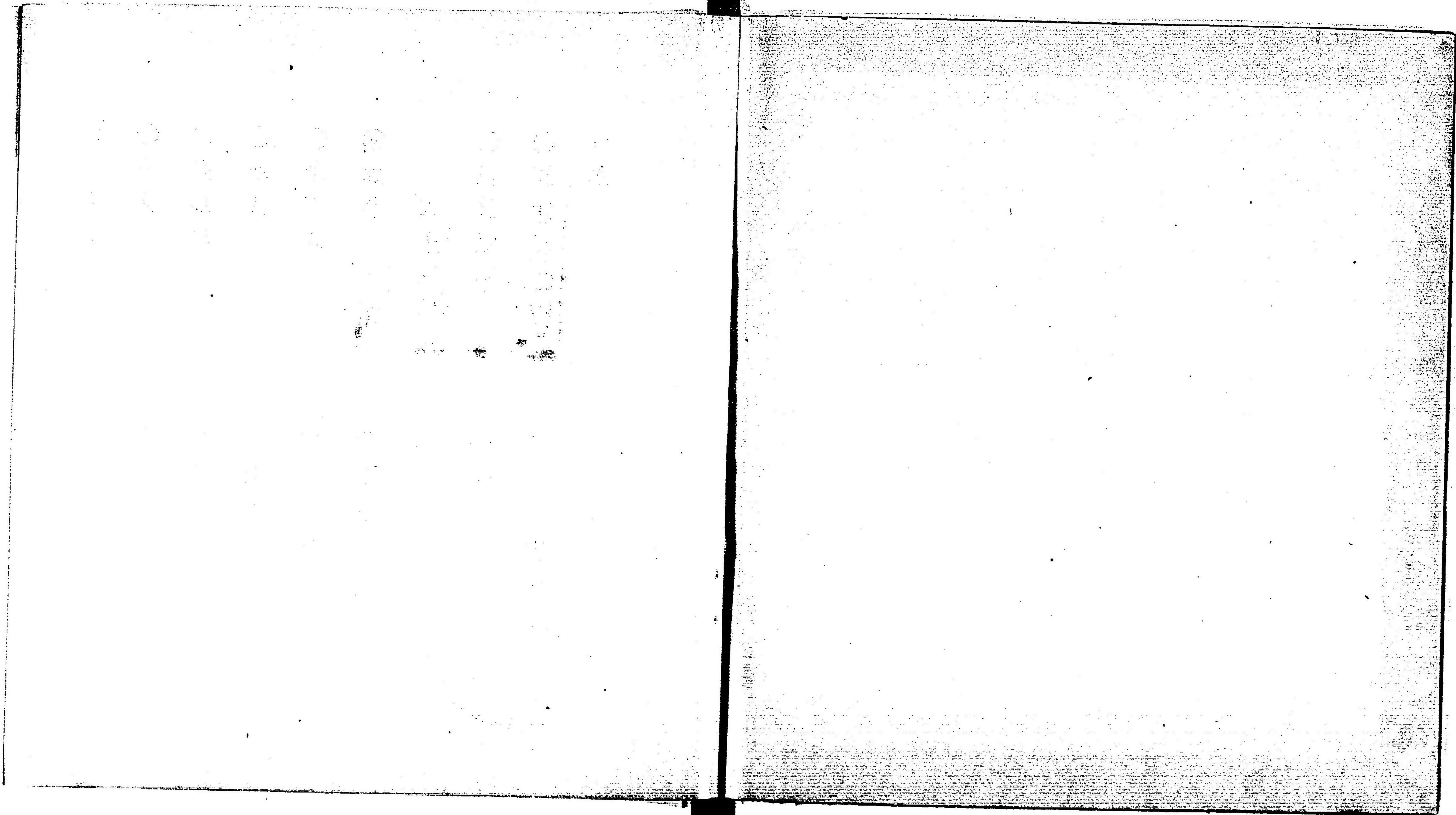
紙

乙 普
通

254

22

28



目次

○五大尊

○烏瑟沙摩

以上諸明王

○北斗

○焰魔天

○聖天

○施餓鬼

○水天

○吉祥天

○愛染明王

○金剛童子

○屬星

○十二天

○神供

○毗沙門

○地天

○薄雙紙普通乙目次

明治
41 1 22
内交

以上天等

以上十九尊

薄雙紙乙普通

品不動法

息火調伏大法別
行任意可修之

自房中至佛前作法如常

○壇前普禮○著座普禮○塗香○三密觀○

淨三業○三部○被甲○加持香水○加持供

物○覽字觀○觀佛○金剛起○普禮○表白

○神分○祈願○五悔○發菩提○三昧耶

○勸請 大聖不動威怒王。四大八大諸忿怒。

○發願 本尊聖者 不動明王
四大八大 諸大忿怒

○五大願○普供養○三力○大金剛輪○地

○薄雙紙普通乙

結○四方結○道場觀 一壇上有惡字變成
 五峯八柱寶樓閣。其中有殊妙壇。壇上有卍字
 變成瑟瑟座。座上有卐字變成利劍。利劍變成
 大聖不動明王。右手持智慧利劍。左手執方便
 絹索。現大忿怒形。入火生三昧。儀形一四大
 八大諸大忿怒前後圍繞。七處
 ○大虛空藏○小金剛輪○送車輅○請車輅
 ○召請○四明○拍掌○結界世降三○虛空網
 ○火院○大三昧耶○闍伽○花座○振鈴○
 理供○事供○讚四動智○普供養○三力○祈

願○禮佛

南無阿利耶阿遮羅。曩馱微地也。囉惹。三返

縛日羅遜婆爾。縛日羅軍荼利。

縛日羅焰曼德迦。縛日羅藥叉。

○入我我入○本尊加持先大日根本印獨股

內縛立合二頭指。以二大指押二無名指甲。

火界呪 曩謨薩縛怛陀引 誡帝毗藥合二 薩縛

目契毗藥合二 薩縛佉引 怛羅引二合 吒音半 贊拏摩

訶引 嚧灑拏欠佉引 呬引 呬引 薩縛尾觀南合二

引 吽怛羅合二 吒音半 憾引 給引

○劍印常如慈救呪常如 ○正念誦慈 ○本尊加持

常如 ○字輪觀或五大 ○本尊加持前如 ○佛眼印明

○散念誦四佛大眼胎大日本尊一尊二字 ○後供養

○闕伽 ○後鈴 ○讚 ○普供養 ○三力 ○祈願

○禮佛 ○廻向 ○至心廻向 ○解界 ○撥遣 ○

三部 ○被甲 ○禮佛 ○出堂

○護摩息火或 ○部主世降三 ○本尊段自加持。

召請。撥遣。諸供物。慈救 加持物一字 ○諸尊段

五十大尊或三十七尊 ○御加持慈救

○降三世伏調

○種子云 ○三昧耶形。五鈷 ○尊形。八面

○道場觀 「壇上有月輪。月輪中有吽字成。

五鈷杵。變成降三世尊。八臂四面。唉怒恐怖形。

四牙露出。二手結印。右第二鈴。第三箭。第四利

劍。左第二三戟。第三弓。第四索。右足踏大自在

欲王。左足踐彼王妃。遍身流火光。身色玄青。眷

屬圍繞。」

○印 二手忿怒拳。檀惠背鉤結。進力背。豎誦。

真言。左三轉。成避除。右三轉。成結界。

○真言曰 唵蘇反蘇 唵 婆反婆 唵 蘇反蘇 婆反婆 吽短聲 藥短聲 哩短聲

○薄雙紙普通乙

三

合二訶拏合一藥哩合二訶拏合二吽藥哩合二訶拏。波耶吽引阿引曩野斛。婆誡梵。縛日羅合二吽泮吒音牛

「觀想降伏三毒煩惱成就菩提心。」

○又外五股印用加持四處小呪。

○勸請 降伏三世大明王。四大八大諸忿怒。

○發願 本尊聖者 降三世尊 四大八忿怒

○結界 ○禮佛 曩謨。縛日羅。蘇婆儻。

○正念誦呪大 ○字輪觀大五

○散念誦大佛眼大日不動本尊軍荼利

○伴僧呪大 ○御加持呪大

○護摩調伏或息災 ○部主不動 ○本尊段。自加持

大印 召請。撥遣同上 諸供物小 加持物上

○諸尊段五大尊或三十七尊

○降三世八字心真言

唵。儻。蘇。婆。縛。日。羅。吽。泮。吒。

○軍荼利法調伏

○種子 ○三昧耶形 三鈷 ○尊形四面四臂或二臂八臂

臂千 ○道場觀 「大海中有寶山。山上有樓閣。樓閣中有吽字成三股杵。杵轉成甘露軍荼利明王。四面四臂。右手執金剛杵。左手滿願印。」

二手作羯磨印。身佩威光焰鬘。住月輪中。坐瑟
瑟盤石。青蓮花上。正面慈。右第二面忿怒。左第
三面作大笑。後第四面微咲。開口。以毒龍爲瓔
珞。虎皮爲裙。無量眷屬圍繞侍衛。

○印根本羯磨印也 二手各以大指押小指甲。中間

三指如三股。交腕順逆轉。

○真言呪小 唵引 娑密哩合二 帝。吽。泮。吒音半

○又印三昧耶印。內三股印。如被甲印。 二手內縛立。合二中。屈

二頭指。如三股杵。並立。二大指。押二無名指。

○真言呪大 囊謨。囉。怛。囊合二 怛。羅合二 夜也。一囊

麼室戰合二 拏。摩訶縛日羅合二 俱路引二合 駄也。二

唵引三 戶。嚕。戶。嚕四 底瑟吒合二 底瑟吒合二 滿駄五合

滿駄六 賀。囊。賀。囊七 阿密哩合二 帝。吽。泮。吒音半 娑

縛引二合 賀八引

「觀念摧破。流轉生死之業。增長福德。」

○勸請 四甘露軍荼利大明王。

○發願 四本尊聖者甘露軍荼利。

○結界或不動結界。 ○禮佛。囊謨縛日羅軍荼利

○正念誦呪小 ○字輪觀大五

○散念誦大佛眼。大威德。大金剛。不夜叉。本尊。降三世。

○伴僧呪大

○御加持呪大

○護摩調伏息火 ○部主不動 ○本尊段自加持內印

召請同上 撥遣同上 諸供物小 加持物小 諸尊段大

尊或三十尊

○大威德調伏所望惡夢呪咀怨家

○種子念 ○三昧耶形寶棒 ○尊形六頭六臂六足

○道場觀 「觀想大海中有寶山山上有七

寶樓閣八柱四門左右有吉祥幢垂懸諸珠網

瓔珞繪綵幡蓋其中有六葉蓮花蓮花上有水

牛水牛上有紇哩字變成如意寶棒即轉成聖

焰曼德迦威怒王六面六臂六足表淨六趣滿

六度成六通右第一手持劍第二手持金剛杵

左第一手持三戟叉第二手持輪二手結印身

色青黑住大智火聚中其焰燃燒諸衆生業

煩惱此尊是無量壽如來教令輪身從大悲門

出爲無明妄想諸衆生現極惡瞋怒身伏出世

之魔軍滅世間之怨敵十地菩薩不隨教令尙

能銷融況餘諸天龍八部作障難者一時殄滅

無有餘者也諸相悉圓滿無量忿怒使者前後

圍繞

○印印根本 二手內縛立合二中指。

○真言用三大呪或 唵惡吽

○心印內三股印 內縛立合二中指屈二頭指立于

二中指背勿著並立二大指押二中指中節。

○心呪 唵紇哩合二 瑟置哩合二 尾紇哩合二 多。

引 娜囊吽薩縛設咄論合二 囊捨野塞擔合二 婆野。

塞擔合二 婆野合二 娑頗合二 吒音半 娑頗合二 吒音半 娑縛合二

引賀引

「觀念摧伏所知障增長智慧」

○心中心印如前印但直立二頭指不

唵瑟置哩引三合 迦羅嚕跛吽欠引二合 賀引

以上三種印言

○勸請 焰曼特迦大明王四大八大諸忿怒。

○發願本尊聖者 焰曼德迦諸大忿怒

○結界 ○禮佛 南無縛日羅焰曼德迦。

○正念誦心呪中 ○字輪觀大五

○散念誦軍佛眼大日不動本尊降三世

○伴僧呪心 ○御加持呪心 ○布字觀入我我入

頂上唵成六 心上惡成六 腰吽成六

○護摩調伏 ○部主動不 ○本尊段自加持根本

○薄髮紙普通乙

呪字、召請。撥遣呪心中諸供物呪。心中加持物呪。同

○諸尊段三五六尊或

○品金剛藥叉伏

○種子。○三昧耶形。羯磨輪。○尊形六三

○道場觀。壇中有阿字變成蓮花座。座上有吽字變成大羯磨輪。輪變成金剛藥叉明王。三面六臂持眾器械。五眼忿怒形也。三首馬王。髻以珠寶遍嚴飾遍身。火焰燃如劫火。堅固精進。持念真言。至誠禮敬供養眾生。我時現身。加持憐愍。亦除滅惡人惡魔。惱苦。令成就世間出

世悉地云云

○印。二手內縛。立。二小指相鉤。勿著並立。二大指屈。二頭指置。二大指上。

○真言。唵摩訶夜乞叉。縛日羅薩怛縛。弱吽。鑊斛鉢羅吠奢吽。

○又印。二手內縛。二小指直立。勿著。二頭指少鉤。如牙莫屬。

○真言。唵吽枳吽娑破吒合二鉢羅合二吠捨耶。吽泮吒引

○又印。二手各金剛拳。二頭二小各立。鉤如。

○薄雙紙普通乙

牙當口兩邊。

○真言 唵縛日羅夜乞叉吽

「觀念摧破五塵之煩惱增長精進義也。」

○勸請 四大剛藥又大諸忿怒

○發願 四大聖者金剛忿怒

○結界 ○禮佛 唵縛日羅夜乞叉

○正念誦 大 ○字輪觀 大五

○散念誦 佛眼大日不動本尊降三世

○伴僧 大 ○御加持 大

○護摩 調伏息 ○部主動 ○本尊段自加持 大

呪 召請撥遣 同 諸供物 小 加持物 上

○諸尊 五大尊或三十七尊

品 愛染王法

自房中至佛前作法如常

○壇前普禮 ○著座普禮 ○塗香 ○三密 ○淨

三業 ○三部 ○被甲 ○加持香水 ○加持供物

枳里 ○覽字觀 ○觀佛 ○金剛起 ○普禮 ○表

白 ○神分 ○祈願 ○五悔 ○發菩提 ○三昧耶

○勸請 金剛愛染大明王三十七尊諸聖衆

○發願 本尊聖者 愛染明王 諸尊聖衆

○薄雙紙普通乙

○五大願 ○普供養 ○三力 ○大金剛輪 ○地
結 ○四方結 ○道場觀如來印 「觀想壇上有
惡字變成五峯八柱寶樓閣。其中有殊妙壇。壇
上有紇哩字變成赤色蓮花。蓮花上有阿字變
成熾盛日輪。日輪中有字變成五股金剛杵。
杵變成金剛愛染明王。儀形如常。七處加持如常
○大虛空藏 ○小金剛輪 ○送車格 ○請車格
○召請大鈎 ○四明 ○拍掌 ○結界降三世 ○虛
空網 ○火院 ○大三昧耶 ○闕伽 ○花座 ○振
鈴 ○理供 ○事供 ○讚先四智 次愛菩薩讚

縛日羅合二 邏引 誡愛染 摩訶燥引 企也合樂一二縛日
羅合二 縛引 拏箭也 縛引 商迦羅能合伏 摩引 羅迦引 摩
敵魔 摩訶縛日羅合二 縛日羅左引 波也 曩謨娑都
帝

○普供養 ○三力 ○祈願 ○禮佛

南謨縛日羅。羅誡。胃地薩。怛縛。摩訶薩。怛縛。

○入我我入印定 「觀想本尊三密與我三密。平
等平等無二無別。」 ○本尊加持先根本印 二手金

剛拳相又內為縛。直立忍願針相交即成染。是

名根本印。印心類喉 唵摩訶囉誡縛日路合二

○薄雙紙普通乙

瑟拈合二沙縛日羅合二薩怛縛引吽引鑊斛

○次外五股印 復說根本印。二手金剛縛。忍

願豎相合合二二風如鈎形。檀惠與禪智豎合如五

峯。○真言曰 吽吒枳吽引惹聲入

○次內三股印 ○真言曰 吽悉地

○正念誦呪大 ○本尊加持染印外五股印內五股印

○字輪觀



○本尊加持 如先但先大日。次本尊。次佛眼。

○散念誦佛眼大日。本尊三種降三世大日。本尊三種降

○後供養事理供 ○後鈴 ○讚 ○普供養 ○三力

○祈願 ○禮佛 ○廻向 ○至心廻向 ○解界 ○

○薄雙紙普通乙

撥遣○三部○被甲○禮佛○出堂

○烏葛沙摩法生產

○種子三昧耶形獨股 ○尊形種種

○道場觀 「樓閣中有大壇壇上有吽字變

成獨股杵杵轉成烏葛沙麼明王大忿怒形目

赤色通身青黑色舉體焰起四臂右上手執劍

下手執繩索左上打車棒下三股叉器仗上並

焰起虎皮為禪地為瓔珞夜叉及阿修羅衆訶

利帝母愛子等為侍從」

○印獨股 二手內縛二大二小立合如獨股形

二大指拄端向心前 真言曰印根本

曩莫三曼多縛日羅赦唵縛日羅引二合 俱嚕二合

馱麼訶麼羅訶曩娜訶跛者尾馱望二合 娑野烏

樞瑟摩二合 俱嚕二合 馱吽二合 娑縛引二合 賀引

○又印內三股印四處 加持如被甲印 ○真言真言

唵瑟哩摩哩摩摩哩摩哩瑟瑟哩娑縛訶

○又印 二手作蓮花拳以左拳安心以右拳

印五處各誦真言一返真言曰

唵引 俱嚕二合 馱曩引 惹聲入此印言本尊加持不

○勸請 穢跡金剛大明王金剛部中諸忿怒

○發願

本尊聖者 諸不淨屬等

○結界

○禮佛 南無烏瑟沙摩毗地野囉惹

○正念誦

真解言穢

○字輪觀

大五

○散念誦

降佛三眼大日不動本尊

○伴僧

○御加持

○護摩 ○部主動 ○本尊段自加持召請撥遣

諸供物呪加持物呪 ○諸尊段五十大尊或

○金剛童子法

所望生

○種子々 ○三昧耶形三鈷 ○尊形黃童子

○道場觀 「壇上有鑲字成大海海中有寶

山。山上有卍字變成三股金剛變成金剛童子

形。身色如吠瑠璃具六臂相貌充滿面有三目

目赤色首戴寶冠狗牙上出口咬下唇嘖眉威

怒以右足踏寶山妙蓮承足左足在海水沒

半膝右一手持底里賞俱金剛杵二手持母沙

羅棒棒一頭如鐵杵形三手持鉞斧左一手把

棒二手持如擬勢作金剛拳舒頭指三手持劍以大蛇於

身絡繫以一切蛇作膊釧臂釧瓔珞耳釧以一

大蛇繞腰三匝身背圓光火焰圍繞於火焰外

有雷電以相輔翼

○印根本 合掌。二中指背，豎。二無名指。中指，中

節，外橫交。二頭指鉤，押。二無名指甲。令屈。二無

名指。並。二大指，偃立。與。二中指，二寸許，相去。

○真言根本 囊謨引 囉怛囊合二 怛羅合二 夜引 野。一

囊莫室戰合二 拏縛日羅合二 播引 拏上 曳二 摩訶

藥乞灑合二 細囊引 鉢多上 曳三 怛爾也合二 佗去

四引 唵五 迦拏度顛六 吽引 發吒半 娑縛引二 合賀

引七

○又印獨股 內縛。以。二大指，入掌。押。二小指甲。

立合二 頭指。 ○真言曰

唵一引 薩縛努瑟吒合二 縛切 嚩羅二 迦拏矩

嚩合二 馱三 囉乞灑合二 嚩乞灑合二 唵引 娑縛引二 合賀四

○又印師子 二手各舒五指。五指小鉤，去指

隙。令掌向外。兩手，印勿著。可去其間。

○隨心真言曰 唵引 迦顛度摩引 吽引 泮吒

○小呪印無之 用押 唵引 迦顛號 泮號 泮號 吒號

○勸請 金剛童子忿怒尊。金剛部中諸聖衆。

○發願 本尊聖者。金剛童子。諸大眷屬。

○結界 ○禮佛 ○正念誦隨心 ○字輪觀大五

○散念誦佛眼 降三世。本尊。金剛手。

○薄雙紙普通乙

卍字成星形。星形變成十二宮。第三院有二十八荷葉座。座上各有卍字成星形。變成二十八宿。如是無量。星宿各妙衣纏身。形貌巍然。無量眷屬前後圍繞。

○大虛空藏 ○小金剛輪 ○送車格 ○請車格

○大鈎召 ○四明 ○拍掌 ○結界助不 ○虛空網

○火院 ○大三昧耶 ○闍伽 ○花座荷葉座右手作學安

腰左申五指仰學學肩上一

真言曰

歸命阿

○次蠟燭付火各誦星明 ○五供印明 ○現供

○讚四智八部 ○普供養 ○三力 ○祈願 ○禮佛

四攝之次加之

南無一字頂輪王 南無北斗七星 南無七

曜九執十二宮神 南無二十八宿諸宿曜等

南無金剛界、南無大悲胎藏界、

○次本尊加持 ○先大日印言智學印 ○次頂

輪王印言 內縛。二中指直。豎。劍形。二頭指平

屈。拄。押。二大指甲。○真言

曩慕三滿多。那羅那羅跋左羅吽

○妙見印言畏施無 唵素底里瑟馱。娑縛訶

○召北斗印言。虛心合掌。以二大指。捻。二無

名。甲。二。中。二。小。如。蓮。葉。二。頭。指。小。開。屈。來。去。

曩莫。三曼多。那羅曩。噫。薩。枳。頗伊。賀伊。那伊。迦伊。羅伊。謨羅多羅。迦羅含。娑婆合二賀引

○北斗惣印言 二手合掌。十指相著。二風二空極相開之。有口

唵。颯。多。而。曩。野。伴。惹。密。惹。野。染。普。他。摩。娑。縛。合二弭。曩。羅。訖。山。合二娑。縛。都。娑。縛。賀

○七曜九執十二宮惣印言 定惠團。而端合。二空退。豎合當心。

曩莫。三曼茶沒馱南。藥羅合二醯濕縛里合二野鉢羅合二鉢多儒低羅摩耶。娑縛合二

○二十八宿惣印言 虛心合掌。二火外相又。二空亦相又。

曩莫。三曼茶沒馱南。諾乞灑合二怛羅。涅蘇那。爾曳。娑縛賀

○本命星印言 ○當年星印言

○本命曜印言 ○本命宮印言

○本命宿印言 ○金剛吉祥成就一切明。

二羽金剛掌。以檀惠內相鉤。戒方雙屈入掌。忍願相合如峯。屈進力各捻忍願上節。以禪智各

捻忍願初文。

○薄雙紙普通乙

唵縛日羅。剛金室利。佛眼摩訶。大室利。次觀音白阿
彌底也。室利素摩室利。月央誼羅迦室利。火
沒羅賀沙跋底室利。木戊羯羅室利。金舍備始
者羅始制帝室利。土摩訶也。大三摩曳也。普室利。囉
娑縛訶。去散

○妙吉祥破諸宿曜印明 內縛痛指節並逼
豎二空是名破七曜一切不祥印。

唵薩縛怛羅三摩曳室利曳娑縛訶

○佛眼印明常如 ○散念誦佛眼殊妙見召北斗
斗星本命曜七曜本命宮二十八宿金剛吉祥破諸宿曜年

剛炎魔一天大金 ○法施 ○後供養事供 ○讚天四龍智

部八 ○普供養 ○三力等 ○禮佛 ○廻向至心 ○

廻向 ○解界 ○撥遣右手彈 ○三部 ○被甲 ○

普禮 ○出堂 照曰。本次第有供壇圖。此略焉

○當年星供又云屬星供即九曜中一星也

作法大旨如本命供。依有少異別注之。

○先辨備供具 ○壇前普禮 ○著座普禮 ○塗
香 ○三密 ○淨三業 ○三部 ○被甲 ○加持香

水三股印軍 ○加持供物三股印積 ○覽字觀

○觀佛 ○金剛起 ○普禮 ○表白 ○神分 ○祈

○薄雙紙普通乙

願○五悔○發菩提○三昧耶○發願本界

屬星。北斗七○五大願○普供養○三力○大

金剛輪○地結○四方結○道場觀壇上

有阿字成七寶莊嚴宮殿樓閣其中有殊妙壇

壇上有惡字成荷葉座座上有種子成三昧耶

形三昧耶形成尊形形像委可觀之七處加持如常○大虛空

藏○小金剛輪○送車格○請車格○大鉤召

○入佛三昧耶○四明○拍掌○結界馬頭或不

○虛空網○火院○大三昧耶○闍伽○荷葉

座右手作安左手中五指仰掌舉肩上真言歸命惡○次蠟燭付火

不用蠟燭時燈明檀上三杯居之菓子次

照日本次第有祭星壇圖今略焉

○五供養印明○現供燈、花、燒、飲、○讚四、八、部、天

○普供養○三力○祈願○禮佛四攝、次、加、本、尊

南無當年屬星。南無北斗七星諸宿曜等

南無金剛界一切諸佛菩薩摩訶薩

南無大悲胎藏界一切諸佛菩薩摩訶薩

○本尊加持 ○大日印言智、華、印、轉、日、羅、世、都、明

○頂輪王印言內、轉、二、中、指、直、立、二、頭、指、平、挂、押、二、大、指、甲、二

曩莫三曼多那羅那羅破左羅吽

○薄雙紙普通乙

○妙見印言無師說施 唵素底里瑟多。娑縛訶

○召北斗印言 虛心合掌。以二大指。捻二無

名指甲。二中指。二小指。如蓮葉。二頭指。少開。屈

來去。七 曩謨三曼多。那羅曩。噫醯枳。頗伊。賀伊。

那伊。迦伊。羅伊。謨羅多羅。迦羅含。娑縛合二訶引

○北斗惣印言 二手合掌。十指相著。二風二

空極相開之。傳有口 或曰。以八葉印。為八星惣印。

七星加 唵。颯多而曩野。伴惹密惹野。染普他。

摩。娑縛合二 弭曩。羅訖山。合二 娑縛都。娑縛合二訶

○七曜九執十二宮惣印言 定惠團而端合。

二空退。豎合當心。 曩謨三曼多。沒馱南。葉羅

合二 醯濕縛里。合二 野。鉢羅。合二 鉢多。儒低羅摩耶。娑

縛合二訶

○二十八宿惣印言 虛心合掌。二火外相又。

二空亦相又。熾盛光。軌日。空火交著。手背。取

曩謨三曼多。沒馱南。諾乞灑。合二 怛羅涅里蘇那

爾曳。娑縛賀

○當年星印言 ○本命星印言 ○本命曜印言

○本命宮印言 ○本命宿印言 ○金剛吉祥印

言 二羽金剛合掌。以檀惠內相鉤。戒方雙屈。

○薄雙紙普通乙

入_レ掌。忍願相合如_レ峯。屈進力各_レ捻忍願上節。以_レ禪智各_レ捻忍願初文。唵縛日羅室利。摩訶室利。阿爾底也室利。素摩室利。央誡羅迦室利。沒陀室利。沒羅賀娑跋底室利。戊羯羅室利。舍爾始者羅始制帝室利。摩訶三摩曳室利。娑縛訶

○妙吉祥破諸宿曜印言 內縛痛指節並逼

豎二空是名破七曜一切不祥印。唵薩縛怛

羅三摩曳室利曳娑縛賀 ○佛眼印言常如

○念誦佛眼大日金輪八字文殊妙見召北斗 年星本命星。本命曜。本命宮。本命宿。金剛

○法施心經七卷 ○後供養事理供供 ○讚龍八部天 ○普
供養 ○三力 ○祈願 ○禮佛 ○廻向 ○至心廻
向 ○解界 ○撥遣右手彈指一度 ○三部 ○被甲 ○普
禮 ○出堂

品炎魔天供師曰撥遣以前燒物二文
日開法施音承仕來燒之

○先辨備供具 ○壇前普禮 ○著座普禮 ○塗
香 ○三密 ○淨三業 ○三部 ○被甲 ○加持香
水小三股印。枳里枳里呪 ○加持供物同上 ○覽字觀 ○觀
佛 ○金剛起 ○普禮 ○表白 ○神分 ○祈願 ○

○薄雙紙普通乙

五悔○發菩提○三昧耶○發願本界大王大會山

府君五道大臣冥○五大願○普供養○三力冥衆諸眷屬等

○大金剛輪○地結○四方結○金剛眼

○道場觀如來「壇上有惡字放光明遍照

大地成琉璃寶地其上亦有惡字成宮殿七寶

莊嚴幡蓋寶樹周匝嚴飾此殿四方四門開通

每門皆有階道殿內有壇場其上有字變成

檀茶印印變成焰魔法王肉色左持人頭幢右

手與願印乘水牛左右前後有后妃嫔女太山

府君五道冥宦等眷屬圍繞作此觀已誦穆欠

真言加持七處。

○大虛空藏○小金剛輪○送車輅○請車輅

○大鉤召但真言末加炎○入佛三昧耶○四

明○拍掌○結界動不○虛空網○火院○大三

昧耶○闕伽○獻座但有二意一水○次蠟燭

付火各可誦本尊○五供養印明○現供○讚

四智八部或天○禮佛四攝次南無焰魔耶提婆

囉惹

○本尊加持 ○先大日印言智拳印

○次焰魔王印檀茶虛心合掌二地二風入掌

○薄雙紙普通乙

背相合。以空押風。明日。曩莫三曼多沒馱南。
一引吠無背反縛娑縛多野。娑縛訶

○又真言用前印 唵焰魔耶。娑縛訶

○次后印印普 明日。歸命。沒里合二底野 吠。娑縛合二 訶

○次妃印 惠手。垂五輪。健吒。相同。鈴印。左安腰。明日。歸命。摩哩。怛野。吠。娑縛訶

○次太山府君印印普 明日。歸命。質怛羅合二矩跋多 野。娑縛訶

○次五道大神印普 明日。唵焰魔羅闍合二烏揭

羅鼻利耶。阿揭車。娑縛合二 賀

○次司命印普 明日。伺命。伺命。多都多。唵多本尼耶。娑婆訶

○次司錄印普 明日。已者。已者。毗迦良。娑縛訶

○次努吉尼 左舒掌。合面門。出舌。附掌。如食人血勢。明日。歸命。頡別訶。娑縛訶

○次遮文荼印 仰定。手作掬。當胸上。想。如受髑髏之形。惠拳。安腰。歸命。護嚕護嚕。左門拏。

娑縛訶

○次成就仙印普 明日。歸命。悉馱尾。備也。陀利

南。娑縛訶

○次毗那夜迦 以二小二無名指，鉤向內。以中指，豎相拄。以二風各附，中指以二大附，近頭指，側。加持五處。明日。唵摩訶識拏波多曳娑縛訶

○次諸神印明 右手拳，舒風頭，少屈召之。明日。唵嚕迦嚕迦娑縛訶

○次佛眼印明 常如

○散念誦 佛眼大日不動本尊二種諸眷屬等次第如上。北斗法施大金一字。

○後供養 事理供供 ○讚 龍八部天 ○普供養 ○三力

○小祈願 ○禮佛 ○迴向 ○至心迴向 ○解界

○撥遣 右手三度 ○三部 ○被甲 ○普禮 ○出堂

照曰。本次第有供壇圖略焉

○石山炎魔王供次第曰

先辨備供物。所謂五穀粥 以堅調為吉。應加香

又傍捕 壇上壇敷並散花 如尊像向南。其壇四

肘若三肘 可隨處 又儲闕伽一前。交飯羹菓子

燈明各二杯居壇一方。而彼粥上插蠟燭。隨位

次第分居。其次第在圖 文

太山 炎魔天子即深砂神也

遮文茶 役神

○薄雙紙普通乙

品十二天供頸次第

○壇前普禮○辨供○著座普禮○塗香○三密○淨三業○三部○被甲○加持香水○加持供物○覽字觀○淨地○觀佛○金剛起○普禮○表白○神分○祈願○五悔○發願○五大願○普供養○三力○大金剛輪○地結

○四方結○道場觀如來印「有寶宮殿中有曼荼羅。中央有瑟瑟座。座上有紇哩字成蓮花。上有憾字成利劍。變成四臂不動尊。羯磨身四方四角。及內四隅有阿字成荷葉座。其數十二

也。其上伊舍那等十二天安座。各天衣纏身。無量眷屬圍繞之。

○大虛空藏○小金剛輪○送車輅○請車輅
○大鉤召○四明○拍掌○入佛三昧耶○不動結界刀呪○虛空網○火院○大三昧耶

○闕伽○花座荷葉座此○五供印明○現供

但燈明供次可三度許阿密里帝吽發吽以此言加印之也結飲食印供也○次四智讚諸天讚私曰

乎部○普供養○三力○禮佛三十七尊次不

次不動印明○次十二天印明自伊舍那乃至

○次念誦。法施佛法眼。大日。不動。十二。○次五供

○現供○普供養○三力○祈願○禮佛○廻

向○至心廻向○解界○撥遣天不動○三部○

被甲○禮佛○出堂

○十二天印明

△東北方大自在天左三戟。印。朱。裏。曰。左。手。此。朱。注。作。

曩莫三曼多勃駄南。唵伊去舍曩去曳喃。莎呵

△東方帝釋天左。名。小。如。前。屈。屈。風。著。火。背。空。少。屈。之。

唵因捺羅耶喃。娑縛訶

△東南方火天如。常。開。右。掌。屈。大。指。

唵阿譏那曳喃。娑縛訶

△南方炎魔天檀。茶。印。

唵焰摩耶喃。娑縛訶

△西南方羅刹天左。刀。印。

唵地哩底曳喃。娑縛訶

△西方水天龍。索。印。曰。內。縛。二。風。圓。

唵縛嚕拏耶喃。娑縛訶

△西北方風天風。幢。印。曰。定。舉。並。豎。地。水。舉。臂。

唵縛耶吠喃。娑縛訶

△北方毗沙門天棒。印。

○薄變紙普通乙

唵吠室羅縛拏耶喃。娑縛訶

△上方梵天定以空指也

唵沒羅含摩寧喃。娑縛訶

△下方地天印鉢

唵畢哩體反地以微曳喃。娑縛訶

△日天如鉢印

唵阿去爾底也喃。娑縛訶

△月天如梵天印

唵戰捺羅去也喃。娑縛訶

○聖天頸次第

（袖書）開白結願時。先令沐浴。天像。名香。入湯。

以半印加持之。真言曰。百返若二。唵阿努婆

折羅。婆跋隸拏訶。莎訶

洗浴時觀想以本清淨水洗浴。毗盧遮那身以鑲字智水。洗阿字本不生體。私曰。開白以前。儲香湯。調寒溫。入淨器。加持之。浸像。令沐浴之。以紙奉拭之。可安置也。

以上袖書

此法後夜日中二時修之。若急事之時三時行之。但初夜雖備供具。供養法並浴油不行之。只念誦法施許也。

○先取去天覆。○次壇前普禮。○著座。○次著

座普禮○三密○淨三業○三部○被甲○灑
水○次取壇上之浴湯居火加持之以小印大
呪百八返加持也。願加持之

○印 右手小名二指屈入掌。中指直豎頭指
著中指背以大指著頭指第一文側。呪曰或大呪

中心

○加持供物 以前印用中心 呪 中心 ○次取油置壇之中

心取像放著油中覆紙取之立多羅油中也。

○覽字觀○觀佛○金剛起○普禮○表白○

神分○祈願等○五悔○發願本尊界會歡喜

眷諸大 ○五大願○普供養○三力○大金剛輪

○地結○四方結○道場觀如來 一觀五輪

世界其上有阿字成毗那耶迦山山上有阿字
成寶宮殿中有白色圓壇壇中有清淨油海海
中有阿字變成荷葉座上有阿字變成箕
箕變成歡喜天男女二像共象頭人身相向互
抱而立無量眷屬前後圍繞七處加

○大虛空藏○小金剛輪○送車輅○請車輅

○召請 根本印如大指 ○真言曰

唵 簸迦羅 主 拏 禰 縛 多 野 弱 娑 縛 訶

○四明○拍掌○虛空網○火院○大三昧耶

○闍伽真言曰普通真言
次可用之

唵吽渡哩惹野娑縛合二賀 ○荷葉座

○五供印明○普供養○三力○現供供一
但一
攝

荷酒團此
時不供之○四智讚○本尊讚

唵誡那簸底扇底娑婆悉地麼訶誡那簸底扇

底迦羅娑縛合二訶扇底迦羅句隨四
種法可改用之

○普供養○三力○祈願等○禮佛

南無誡那鉢底提婆囉惹

○本尊加持○先大日印明○次身印 內縛

二中指豎相二頭各附中後二大並附之
開二大

左右頭指也印七處口曰
笑印也為簸物勢三度○身呪曰。曩謨尾

那翼迦合二瀉賀合二悉底合二母合二佉瀉合二怛憫野合二他唵

娜上下同聲翼合二迦合二娜合二翼合二迦合二尾合二娜合二翼合二迦合二尾合二娜合二翼合二迦合二

怛羅合二翼合二迦合二波哩合二怛羅合二翼合二迦合二餉合二引合二佉賀

悉底合二餉合二引合二佉合二迦合二只多合二扇合二上合二底合二迦合二羅合二耶合二娑合二縛合二訶

扇底迦羅句隨四
種法可改用之○次以二小指二無名指鉤

向內即以二中指直豎相又以頭指各豎附中

指以二大指又豎附近頭指側大指來去三度
召請

本尊加持共
同來去之○心呪曰。唵頡哩虐吽娑縛訶

○薄雙紙普通乙

○次二手各小指無名指屈入掌。二中二頭開，
二大附二頭下。以各印付左右口邊。想二牙。尾

傳也。口曰，牙印也。 ○心中心呪曰。 唵虐虐吽。娑縛

訶

○次悅與印用牙 ○真言曰

唵鉢羅吽摩拏曳。娑縛訶

○次調和印用第一大去 ○真言曰

唵。一 鑠都嚕。二 婆羅摩駄倆曳。三 娑縛訶

○次佛慈護印此印言雖非本尊，印明可加用之見。 十度內相。

又作爲月。禪智檀惠豎相著。結印成已。印心額

喉頂上散印 ○真言曰

唵沒駄味底里。縛日羅嚩乞叉感。娑縛賀

○次佛眼印明 ○次供葡萄酒團等。右方也。印半

心中 ○灌油後夜四百返。日中三百返。私曰。

心呪或心中呪。 或多羅油。奉沃尊御頭也。用

得突觸尊御頭。百八返。滿舉金剛合掌。誦讚普

供養。眞言。三力。法身。偈。能。祈 ○供葡萄酒團等。

願。第二。第三。第四。亦復如是。 ○散念誦佛眼。胎大日。十一面。本尊。呪大。心呪。心

字。金。一 ○五供養印明 ○普供養 ○三力 ○現供

方左 ○闍伽 ○四智讚 ○本尊讚 ○普供養 ○三

○薄變紙普通乙

力○祈願等○禮佛○廻向○至心廻向○解

界○撥遣彈指○三部○被甲○普禮

○次取覆紙天奉居本座取之能滴油而後可安置

之○出堂

或記曰。若事遲遲誦軍荼利真言祈請。修中若

致障礙念十一面真言文

○壇圖供物等皆圓可居之此日中作法也後夜粥二杯佛供之跡左右居之羅葡萄酒

團許也照日供壇圖略焉

蘿蔔根無之時以種用之。浴油初壹升多羅

入之。雖及數旬不改替之。自有滅時可加之。

一支度

注進 聖天供一七箇日支度事

合

蘇 蜜 名香檀白 壇一面五三寸尺 脇机前一

燈臺二本 半疊一枚 壇敷布一段 壇供米上七品

石五斗中下品 油七升上品五升中下品 炭籠二

火鉢一口

阿闍梨 承仕人 駈使人 淨衣色白

右注進如件

年號月日

○薄雙紙普通乙

一卷數

聖天供所

奉供 供養法、

奉念 佛眼真言。大日真言。十一面真

言。本尊大呪。同心呪。同心中心

呪。悅與呪。調和呪。佛慈護呪。大

金剛輪真言。一字金輪真言

右奉爲 護持大施主羽林殿下御心中所願

成就圓滿。始自去二十一日迄于今日。三箇日

夜之間。殊致精誠奉供如件

御記曰。建保二年七月二十七日於三寶院以

御本書寫了 金剛佛子憲深生十四年二

〇神供作法 照曰既出于四度仍略焉

〇施餓鬼

(袖書)儀軌曰。棚高不過三尺。諸餓鬼不能食

云云 仍古支度貳尺五寸用之。寬信支度曰

三尺文

欲施一切餓鬼飲食者。先須發廣大慈悲心。普

召一切餓鬼並靈祇天仙等。點定淨處。掃地。但

莫用桃柳石榴樹下。儲一器淨食和淨水。盛銅

器或白瓷鉢或漆器。食多少隨意。向東方而施。
或居或立人
定時行之。

○先三部被甲護身等○次淨地普印真言
囉儒引 波誡多入 薩縛達莫入

○次淨土變如來印 唵僕欠

○次普集餓鬼印 舒右手五指大中相捻頭
指三度召之。真言七返

唵步布入 帝哩迦多哩怛他藥多引也。

○次取食器居手誦偈

至心奉上 一器淨食 普施十方 盡虛空界

一切餓鬼 先亡久滅 山川地主 乃至廣野

諸鬼神等 皆來至此 受我此食 依我呪食

離苦得樂 往生淨土 發菩提心 行菩薩道

晝夜恒常 擁護於我 一切善願 皆令滿足

○次五大願常如 ○次結前印。當食器加持飲食。

誦真言七返。師說前印以大指中指甲三度摩

曩莫。薩縛怛他藥多。縛嚕吉帝。唵三婆羅三婆

羅吽引

一想。一切餓鬼皆得摩伽陀國七七斛食。食已皆

生天上淨土。令行者消除業障增長壽命。

○次甘露陀羅尼。施無畏印

曩莫。蘇嚕頗也。怛他藥多也。怛爾也。他。唵。蘇嚕蘇嚕。鉢羅蘇嚕。鉢羅蘇嚕。娑縛_二賀_一引

「想。飯食及水變成無量乳及甘露。令諸餓鬼平等受用。」云云

○次作遍照尊一字水輪觀。

曩莫。三滿多沒馱南。鏤

以左手執持食器。展開右五指。向下臨食器上。誦鏤字七返。想甘露乳水從字門流注。無窮盡。一切餓鬼飽滿。無有乏少。此名普施一切餓鬼

飲食印。

○次食瀉。置淨地。或棚。或流水。或樹下。或淨石。瀉之。更勿廻觀。亦勿近殿。若

階。

○次至心稱五如來名號。各返各

南無過去寶勝如來。除慳貪業福智圓滿

南無妙色身如來。破醜形圓滿相好

南無甘露王如來。灌法身心令受快樂

南無廣博身如來。咽喉廣大飲食受用

南無離怖畏如來。恐怖悉除離餓鬼趣

若能如是稱五如來名號者。以佛威光加被。故。

能令一切餓鬼等無量罪滅無量福生弘法大師御口決云。今一切婆羅門仙皆得此食。食已異口同音祝願云。此人於現世中亦得延壽。共具足梵天威德行。梵天行。文

○次發菩提心。唵冒地質多沒馱波多耶頭

○次三昧耶戒 唵三摩耶薩怛鑠

「想諸餓鬼等受菩薩三昧戒皆堪聞甚深祕法」

○次光明真言一返十 ○次唱三歸 ○次心經

○次祈願

願施此食 所生功德 普將廻施 一切餓鬼

法界有情 共生淨土 疾得成佛

○次撥遣作學仰彈指為聲

唵縛日羅穆乞叉穆

○毗沙門天

(袖書) 當口傳曰。供天等。著座上。普禮。前。先。取。五。股。悉。成。五。股。其。後。為。普。禮。等。天。等。具。惡。心。故。先。自。身。成。金。剛。薩。埵。也。若。自。身。不。善。有。累。故。先。此。事。也。以。上。勝。俱。低。院。口。傳。也。

○壇前普禮 ○著座普禮 ○塗香 ○三密觀 ○

淨三業 ○三部 ○被甲 ○加持香水灑淨 ○加

持供物小三股甲 ○覽字觀 ○觀佛 ○金剛起

○普禮○表白○神分○祈願等○五悔○發

菩提○三昧耶○勸請佛法護持大天王○

發願至心發願唯願大日本尊界會多聞天王吉祥天女禪尼師等八大藥叉諸大眷屬○

○五大願○普供養○三力○大金剛輪○地

結○四方結○道場觀如來印

「心前有素字變成須彌山四寶所成其北面半

腹有惡字變成吠室羅摩拏宮莊嚴殊妙也內

亦有惡字變成荷葉座座上有字變成寶棒

棒變成毗沙門天王著七寶莊嚴甲冑左手捧

塔以眼視之右手執寶棒前又有惡字成荷葉

座座上有室里字成如意寶珠有八葉紅珠變

成吉祥天女白色天女形左手持如意寶珠當

心右手施願印四十二部羅刹王二十八部藥

叉大將左右前後衛護圍繞七珍万寶自然充

滿本起弘誓拔濟無盡無餘界一切衆生是吠

室羅摩拏摩賀提婆囉惹也如是觀畢七處加

持塔中有八万四千法門棒首如意寶珠也經說

○大虛空藏○小金剛輪○送車格○請車格

○大鈎召真言末加本尊名並召請詞○入佛三昧耶印○

四明○拍掌○結界不動○虛空網○火院○大

三昧耶○闍伽○荷葉座右，手作，左，仰，掌，肩，上。

歸命阿入 ○振鈴用意否 ○五供印明 ○普供養

○三力 ○現供 ○讚先四智。次本尊。次吉祥天。或天龍八部用之。

○本尊讚曰金剛掌當心。

唵 菩陀沒地 藥帝弊玖 嚕夜娑縛訶

○吉祥天讚

吉慶吉祥。蓮花嚴飾。具財。白色。大名稱。蓮花眼。

大光耀。施食者。施飲者。寶光。大吉祥。曩謨率都

帝。照曰。是為十二名號。本軌

○普供養 ○三力 ○祈願 ○禮佛四攝。次本尊等

曩謨。吠室羅摩拏耶。提婆囉惹。三返

曩謨。摩訶室利耶曳。提婆弩呬多。

南無。金剛界等

○次本尊加持 先大日智摩 次本尊三種

先合掌。十指內相叉。二水豎頭相拄。二風豎微

屈。左空入右掌中。押左火甲。右空越左空背入

左掌中。押右火甲。二風與呵招。真言曰大呪

曩謨引 囉怛曩怛羅夜耶。曩謨引 失戰茶縛曰

羅播拏曳。摩賀藥乞叉細曩鉢多曳。曩謨引 阿

他嚩嚩藥室拏薩也。摩賀囉引 惹摩羅輪怛藍

○薄雙紙普通乙

鉢羅尾沙弼。薩縛薩怛縛。呬底瑟多南。怛儻也。他。唵摩尼縛馱羅也。薩縛賀。布嚕拏縛馱羅也。薩縛賀。摩拏唎訖也。薩縛賀。悉定迦羅也。薩縛賀。吠失羅末拏也。薩縛賀。難囊馱也。薩縛賀。

○又印 胎藏多聞天印也 虛心合掌。雙地入掌相交。

二空豎並水火豎合。二風屈火背一寸許不相

著。是名伽馱棒。真言大師御傳

歸命唵吠室羅摩拏耶。娑縛賀

○又印 二手內縛。二中指立合。名塔寶棒。

口傳曰。中指如寶形。祕印。除災說也。 金剛界二十

天中有之。次第中指一股。文

唵縛日羅吠羅縛吽。或加莎阿

○吉祥天印 八葉印 有口傳

唵摩賀室利耶曳。娑縛訶

○禪尼師童子印 金剛合掌

唵禪尼師曳。莎賀 或唵奢舉修羅夜。莎賀

○八大藥叉印 二手作拳。申二風屈。二拳面

相合。二風端相對一寸許相離不著。明日

唵藥叉濕縛合二羅。娑婆合二賀

○佛眼印

○薄伽紙普通乙

○散念誦佛眼。大日。本尊。又大。呪。小。呪。二。吉祥。天。禪。尼。師。諸。藥。叉。法。施。大。金。一。吉。字。

○五供○現供○後鈴任意否○讚等○廻向○

至心廻向○解界○撥遣右手。第一。或三度。

○三部○被甲○普禮○出堂

○吉祥天女真言

怛爾也合二。佗。一。上。引。室。哩。合二。拈。一。室。哩。拈。二。薩。縛。

迦引哩野合二娑駄三顛三悉三顛三顛三顛三顛五

阿六洛乞合四叉引囊引捨野合三娑縛賀

○五大子 禪禪爾只獨健那吒鳩跋羅甘露。

或文曰 禪貳師獨健那吒拘拔羅常見最勝。

○八大藥叉 摩尼跋陀羅寶布魯那跋陀羅。

賢滿僧瞋爾耶大將散沙多德祁哩衆醯摩縛多是。

住。雪。山。者。毗灑迦持。大。滿。或阿吒縛迦半遮羅。

品水天供次第

建立道場安置本尊辨備供具。

○壇前普禮○著座普禮○塗香○三密○淨

三業○三部○被甲○加持香水积里灑淨○

加持供物积里○覽字觀○觀佛○金剛起○

普禮○表白○神分○五悔○發菩提○三昧

耶○發願本尊。界。合。○五大願○

普供養○三力○大金剛輪○地結○四方結

○道場觀如來「觀想壇中有鏤字變成大海水。水中波羅字成龜。龜上有鏤字成龍索。

龍索變成水天。其身淺綠色。右手執刀。左手持

龍索。頭冠上有五龍。天衣瓔珞莊嚴其身。四天

女持妙花侍立左右。無量龍衆前後圍繞。」

○大虛空藏○小金剛輪○送車輅○請車輅

○召請大鈎召印明真言末加○四明○拍掌

○結界有定無○虛空網○火院○大三昧耶○

闕伽○荷葉座○理供○事供○讚○普供養

○三力○祈願○禮佛 南無縛嚧陀提婆返三

○本尊加持先大日鉢印如飲食印。但二大指

三度來去。有觀念。卽此鉢印觀大海海中召請

諸龍云云或說勸請同用此印明文真言曰

跢姪他。烏駄去聲迦提婆那。理醯理醯。娑縛訶

○龍索印 內縛。豎合二風。令圓如環。真言曰

唵阿。波波多曳。娑縛賀

○又印 定拳。申風少屈。惠手安腰。或右拳

真言曰 唵縛嚧拏野。娑縛訶正念誦

○諸龍印 二羽散舒。五輪。二空相。又以右押。

海變紙普通乙

四十

左如地腹行廻胸前。真言曰

唵迷伽奢備曳娑縛訶

○佛眼印明 ○散念誦諸佛眼法施大金一字水天

○後供養事理供 ○讚 ○普供養等 ○廻向 ○廻

向方便 ○解界 ○撥遣彈指 ○三部被甲等

○廣目天印言 二拳背合空押火輪甲風交如索。唵尾嚙博乞叉野曩哦底波多曳莎呵

○道場莊嚴 青色幡二流長五寸壇左右立

之青瓷鉢盛水壇中心置之傳有口又青色糸置

之傳有口大幔壇敷淨衣皆青色也。

照曰。本次第有供壇圖於此略焉

。地天

○道場觀 「壇上有七寶宮殿殿內有荷葉

座座上有字字變成寶瓶瓶變成堅牢地天

男天肉色首著髮囊身著羯磨衣莊嚴微妙兩手

持寶瓶諸地神等眷屬圍繞」

○根本印 合掌二頭二小又在掌中二中二

無名直立頭相拄以二大並立押二頭側二大

來去。○真言曰

歸命唵鉢羅合二婆囉怛備設哩三曼多阿駄阿

馱。阿豆阿豆。比里底毗比里底毗曳。莎呵。

○次瓶印言即鉢也 唵比里底毗曳。娑縛賀。

○散念誦佛眼大金。不動本尊。

○發願本尊界等 堅牢地神 諸地神等 部類眷屬。

○梵號 比里底毗曳提婆。

○吉祥天

○壇前普禮○著座普禮○塗香○三密○淨

三業○三部○被甲○加持香水○灑淨○加

持供物小三股印 枳里枳里○覽字觀○觀佛○金剛起

○普禮○表白○神分○祈願○五悔○發誓

提○三昧耶○勸請吉祥天帶釋諸眷屬。○發願

吉祥天帶釋諸大眷屬。○五大願○普供養○三

力○大金剛輪○地結○四方結○道場觀

一觀念前有惡字放大光明。此光明變於大地成

吠瑠璃地。地上更有惡字成宮殿。宮殿前有寶

臺。周匝於此寶臺有流泉浴池。寶蓮花開敷。此

臺四回皆有階道。寶樹行列。匝遶臺中央有壇

場。壇場中央有蓮花臺滿月輪。月輪中有卍字。

變成如意寶珠。如意寶珠變成大吉祥天女菩

薩身戴寶冠。左手持如意寶。右手作施願印。頂

背有圓光坐紅色妙蓮花座也。左右梵王帝釋及四天王並眷屬天女周匝圍繞也。又吉祥天上空有千葉寶蓋。迴蓋有天人調音樂散天花。又蓋上虛空中有一聚五色雲。雲上有白象王以鼻纏取賢瓶傾之而溢落七寶。又上虛空有俱胝如來圍繞此吉祥天女菩薩也。作此觀已。以印加持七處如例。

○大虛空藏 ○小金剛輪 ○送車格 ○請車格
○大鈎召 其言末加本尊名並召請詞 ○四明 ○拍掌 ○虛空網 ○火院 ○大三昧耶 ○闍伽 ○荷葉座 手右

作學當腰左 歸命阿 入 ○振鈴 用意否 ○五供印 仰掌肩上

明 ○普供養 ○三力 ○現供 ○讚 先四智次本尊或天龍八部 吉慶吉祥蓮花嚴飾具財白色大名稱

蓮花眼大光耀施食者施飲者寶光大吉祥。曩謨率都帝。

○普供養 ○三力 ○祈願 ○禮佛 四攝次本尊 南無

摩訶室里野曳提婆弩呬多 返三 南無金剛界等

○次本尊加持 先大日 智摩印

○印 被甲印 小野 ○真言 出十二名號經

相備也 二他上一引 室哩 二 拈室哩拈 二 薩縛迦

心經一卷。次隨求印言以之。廻向彼天。然後入道場。又曰。護摩神供。梵天帝釋各三本尊杓七供之。法施心經。金剛般若。偈隨求。光明真言。發菩提心。三昧耶戒。本尊明各百返誦之。次念誦了。彈指。又曰。歸時不見後。又供物等手自持參之。又供時不燃火。黑暗處。若竹林供之。文師口曰。黑耳法種迦。三獨股印。普印。言曰。唵迦羅室利莎呵。

○圓滿金剛 照日本流不用也。

薄雙紙乙普通終

254
22
28

