

北方經濟

旬刊

NORTH CHINA ECONOMIC REVIEW

第一卷 第十二期

時評	加緊索取日本工業賠償我國..... 我國當前失業問題的檢討.....	祖強 浦鄉
一旬經濟概況	平津 國內 國外	申祖強
論著	股票市場與投機市場的兩種特性..... 傳說中的「孫幣」.....	壽義民 李固榮
特載	西北鹽池綜觀.....	曹煥文
論文選載	經濟自由與經濟平等.....	趙迺搏
國外經濟	美國南部農業區的工業化.....	編譯組譯
經濟資料	修正兵役法全文..... 全國本年一至八月進出口貨統計表	資料組
統計	北平市批發物價指數表..... 北平一旬商情 天津一旬商情	統計組

中華民國三十五年十月二十二日

北平華商書局出版
CHINA



加緊索取日本工業賠償我國

祖 強

在國人正注意於復興建國的時期，讓我們提醒一下日本對我國賠償問題。日本投降之初，戰勝國聯合組織賠償委員會，研究的對象是（一）計算各國因對日作戰所發生的損失，包括人民、物資、市場、工業設備等等。（二）調查日本戰後可作賠償的實物。根據調查研究的結果，按照比例分配各有關國家，作為賠償。

回溯自九一八以後十四年來，敵人實行大陸政策侵襲我國，隨軍事行動，從政治經濟兩方入手。倭寇所至我各地工商企業，農礦交通，無不被其掠奪殆盡，損失之重，破壞之慘，實難計算。當時凡淪陷區內可被利用的機器、物資大部運回本國，加以我政府以戰事關係，拋棄珍寶，毀滅城池，全國所有損失，全可說由敵人侵襲而起。但自南洋歐戰相繼燃着戰火後，各盟國的損失也是相當浩大，不過比起日本蹂躪我國的情形則不可同日而語。論時間，自九一八至八一五，戰火連續十四年；論地域，從黑龍江到海南島，血流數千里，受害之深，史無前例。人民的流離死亡，曠古未有。

現在日本既已屈膝投降，按理應負全部賠償責任。原則上說，戰時從我國盜去的物資，工廠，機器，設備等等應全部返還和賠償。更嚴格說，由於這些物資，工廠停止運用而生的損失，也當予以賠償。因此我們應有嚴密的計算，與詳細的調查，以明瞭我們抗戰期間的真實損失，不可稍有遺漏。

然而技術上的困難，在短期間，要計算出詳細的損害，如欲全部算出，事實上亦不可能。而我們復興建國則刻不容緩，我們只可移轉目標，留心看日本戰後所留存的實物全是什麼。以便作為戰勝國間分配比例的準備。我國抗戰最久，戰區最廣，損失最重，我們當然應該在分配上有絕對優先權，在分配數量有絕對大權獨佔權，並要即時實現，以救濟中國因戰爭而起的各種恐慌。日本究竟賠償我們什麼呢？以目前的

情形而論，我們正處在積極的復員建設下。對我們最有益的則是日本工業設備，尤其是可以現成取用的民需工業設備。日本自明治維新以來，重工業突飛猛進，走向科學化，設備與產品全够得上水準，雖然它的質量遠不如英美各國，然而在亞洲甚至中南美洲說，無疑地站在第一把交椅。至於戰後日本工業生產能力，據說並未遭受重大損失。據英賠償委員會鮑萊伯納工程師稱：日本戰後鋼鐵仍佔亞洲各國生產量的百分之八十一，銅條百分之七十五，鐵鐵百分之四十四，鉛百分之六十三，鋅百分之七十九，鉛百分之七十二，機械工具百分之八十五，運輸機械百分之六十五，硫酸百分之七十五，鹽素百分之九十，電力百分之五十六。由此可知日本雖然戰敗，而其本土的工業則未受損失。且其鋼鐵生產量仍可保持年產三五〇萬噸，而我國則在經濟建設五年計劃完成時，才達到年產二百萬噸。日本水力火力發電可至五一〇萬瓩，而我國則不足百萬瓩。

日前由日本歸國的我駐日代表團報告：日本國內可作賠償用的工廠，內容包括海陸軍兵工廠，航空器材製造廠，造船廠，化學工廠，油工廠及其他總金額工業工廠，共約一千三百萬噸。一般推測，我國可得十分之三，約為四百餘萬噸。然而這些係屬於軍需工業，民需工業則尚未談及。如果我國將這一類中的軍用工業完全改造為民需工業，正不知又加多少財力人力，要等候多少時間，況自抗戰以來，國人受盡蹂躪，瀕於死境，現在得到賠償，自以民生工業的工廠最為重要。

無論如何，本對我國賠償是不容遲延。我們要求政府當局格外注意，促使日本賠償我國的工業，決不放棄，積極實現，莫忘了日本的殘忍毒辣。莫忘了中國為什麼受到如此空前慘重的犧牲，被日寇倒拉回一個世紀，今日我國一切慘痛的局面，連同連天烽火之內戰在內，那一件不是由日寇一手造成，這種損失是拿什麼來賠償。全國人民決不要放過兇手！

人不盡其才 國家生產遭受損失

我國當前失業問題的檢討

浦 卿

失業一辭，其原義是指有工作能力而無業可作而言，但就我國目前的失業情況而論，更可將失業分析為如下不同的三種形態：(一)單純的失業，即有工作能力而無業可作。(二)不生產業的失業，即有工作能力而無就業於生產部門的機會，爲了生活，擠到不生產業部門裏去，作社會上的冗員，純消費的社會寄生者。(三)生產的就業，但工作能力不適合於業務上的性質，既於個人能力有所浪費，又於業務上的工作效率有所妨礙，這是社會上勞力人才分配不合理的問題。以上三種失業，在目前的我國，都占嚴重，請分別論之如下：

一、單純的失業：這種失業，在目前最爲嚴重。英美各國的失業問題，大體是指這種失業而言，謹按經濟理論上對於失業之分析，可分傳統論與現代新論兩派。按舊論，勞力之供求恆致平衡，理論上沒有自然的勞力不平衡現象。社會上的失業，只是「自願」之失業。問題的關鍵在於勞工方面不堅持維持一個不自然的高度工資水準。現代新論分析社會失業現象，已知舊論之不正確，失業既非全係自願的，同時欲求社會充分就業，亦非工資水準的問題。謹按現代理論，社會就業水準應決定於對勞力的有效需求。此項有效需求，決定於貨幣所得水準和工資率水準。在一定的所得水準下，社會對勞力的需求有其一定的限度。所以失業問題的解決當繫於社會所得水準的能否提高。欲求提高社會所得水準，以期增加社會對勞力的有效需求，其關鍵在於增加社會投資量。我國單純失業問題的解決途徑當亦不外此法。作者認爲政府當積極籌辦「社會工程」，如水利，發電，及其他大規模建設，以求吸收失業人員，兼能促進國家生產。此法已在英美各國實行，頗著成效。問題只在籌劃社會工程的經費與技術問題如何解決。在現階段通貨膨脹情況下，對此問題須有縝密的研究。理論上欲求避免再度的通貨膨脹，此項社會工程的經費須大部取於租稅，如燕大教授 M. Lindsay 氏之主張。但此

項經費取於租稅，不但不易亦欠公平，不如取於公債較爲合理，不過這問題超脫本文範圍，不能詳論。但無論如何，若想解決我國失業問題，其基本方針仍不出增加社會投資量，由政府籌辦大規模社會工程一點。

二、不生產業的就業者，在目前實在太多，這問題影響也很不小。此項社會寄生冗員若不設法消除，則社會從增加無價值的消費，傷損國家經濟元氣。此問題的解決大部份與前論第一項有連帶關係。當局對於解決此問題只有兩條方針，一是如前項所論，須替這些「就業冗員」打出一條就業於生產部門的路子。二是設法緊縮公務機關內不必要的冗員，不要吸引大家都擠到社會寄生者的圈子裏去。第二項的解決仍應以第一項做基礎，否則社會情況將更趨於不安和紊亂。

三、個人工作才能與就業性質不能配合，致使損失了社會上寶貴的人力才力。這問題在目前我國亦甚嚴重，這是廣義的失業。譬如我們常見到學自然科學的大學畢業生甚或留學生，無聊的在公書房裏寫公文。這種人才的浪費不勝枚舉，到處皆是。其嚴重性不下於第一種的單純失業。當局對於此項失業問題，亦當謀有效的解決。首先在分配人才上應該慎重選任，總要使有能力工作的人都能盡其能。關鍵在於當局應力行考試制度及選任制度。對於小學，中學，大學生，以及留學生，都要有合理的任用，避免人才的浪費。我國的教育不能不說是相當失敗，但最失敗的與最失敗的教育，人不能被合理的任用，真正服務於社會。

總括上論，作者認爲失業問題是目前我國經濟和社會問題的關鍵。解決了社會失業問題，亦解決了經濟和社會問題的大部份。失業問題的解決途徑首在增加社會投資，籌辦大規模社會工程，次在分配社會人力才力，力求合理化，切實施行。避免人才的浪費，亦即解決一種的失業問題，此兩端解決之後，則社會冗員的消除亦可迎刃而解矣。

南京圖書館藏



申通

津平

這一句平津市場，繼上旬漲勢之後，比較平穩，金銀美鈔無大變動，一般物價除少數仍繼續上漲外，餘呈示平疲，可謂月來較為安定的一旬。黃金

北平最高二十四萬一千元，最低二十二萬九千元；天津最高二十四萬八千二百五十元，最低二十三萬一千元，大致與上旬相仿。白銀起色稍好，北平最高二千四百元，最低二千二百二十元；天津最高二千四百五十元，最低二千〇二十元。美鈔已入平穩階段，不再興風作浪，北平最高四千三百五十元，最低四千二百元；天津最高四千三百八十元，最低四千一百五十元。銀元稍好，平津俱徘徊一千八百元左右。股票越發不振，啓新大價一千八百九十元，小價一千七百六十五元。開礦最高五千二百元，最低四千六百元。東亞毛呢無市。

食糧較為平穩，大米每市斤約九百元，伏地每市斤約七百元，面粉每袋約三萬八千元上下，其他雜糧無何變動；油酒則較活躍，交易繁多。

棉布漲風未止，尤以呢絨一項，每碼較上旬上漲五六萬元，原因當局征收呢絨貨物稅消息傳出所致，投機家見利大量操縱，西服店存料大賺暴利，西服工見勢加價，每襲西裝工價十六萬元，每月所得遠超其他技術工人之上。

各貨跳動結果，加助商人任意加價氣勢，價目一經提高以後，照例即永無回落可能，而各商振振有詞，消費者則大受剝削，造成有錢者越有錢，無錢者無法生活之勢。

近日煤炭上漲數倍，平市浴業公會以食糧工資均一致提高，浴業多陷於無法維持狀態，前曾呈請主管當局，核定價格提高一倍，以資維持。現已批示准予增價百分之三十，核定價目表送達公會後已見實行。照新價浴堂最高級價每人單間浴室一千八百餘元。

津市有甚多未經內政部登記之銀錢行莊，及普通公司營存放款等業務者，近經內政部咨津市政府加以取締，津市府已分令社會、警察兩局切實查禁。

門頭溝煤田出煤情形已漸好轉，舊中英公司所抽水已過六百尺處，週圍三百餘小窟均可出煤，中英公司至本月底每日產量即可自二百噸增為六百噸，平市煤荒或可解除一部。

善後救濟總署前為救濟津市農民，曾撥給肥田粉二千三百餘袋，由天津農業推廣輔導會負責分配，其分配方法以盡力救濟貧者為原則。天津市內共有農戶七千六百五十八戶，共有農田二萬八千一百二十畝，現已規定凡有田十畝者發給五斤，二十畝者發十斤，四十畝以上者發給二十斤。現已組織發放隊，負責按戶發放，並組調查隊，負責督導，以杜流弊。

前上海毛絨紡織染整工業同業公會，以毛線毛織品等徵收貨物稅百分之十五，其範圍之廣，稅率之高，將使各廠不能存在，曾請求政府收回成命，以防止整個毛織業在外貨傾銷中

，全面崩潰。津市毛織公會亦起響應，並致函滬市一致主張共策進行。

北平市政府決定在平市四郊荒地，實施大規模造林，並擬十年造林計劃，已經市政會通過，此項計劃共需款一億一千四百萬元，第一步工作，自三十六年一月開始調查荒地，增設苗圃，實測荒地面積，現正準備應用器材。第一期植樹計劃為十萬株。市當局以平市四郊造林，係專門事業，將在市府之下設置森林管理機關，負責推進。

自麥粉徵收貨物稅後，北平市面感傳伏地而亦須徵稅，頗引起一般人民恐慌。頃悉所謂麥粉稅者，係指機製與半機製而言，石磨製之伏地面，則不在徵稅之列。

北平食糧前曾一度暴漲，近日復趨穩定，據糧務委員會稱：北平各糧商前曾赴漢口蕪湖一帶採購稻米面粉，以資運平調劑民食，已有大批現貨運抵天津，惟適值天津市禁止食糧出境，一時未能運到北平，現已由官方商洽妥當，短期內即可運平，預料北平糧價將趨大落。

英國商務訪華團業於本月初旬抵滬，此來任務在調查戰後中國工商業情形及經濟狀況，謀增強兩國聯繫，促進經濟合作，幫助我國經濟復甦等建設工作。

數月前，麥帥曾同意我國要求，以物物交換方式，交換日繭，後因故中止。現已談判成功，仍以物物交換方式辦理，故今後我絲產原料可無中斷之虞，數萬職工亦可不致失業。資源委員會已奉令改隸行政院，新組織法

內國

經國府公佈，十日正式改組。委員長為錢昌照，副委員長孫越崎，內部組織緊湊，員額減少，分設業務委員會，財務，總務，會計三處，人事，統計二室。

行政院工程計劃團擬重建黃河大鐵橋，派遣技術人員進行測量工作。美國銀行團方面表示可貸款美金五千萬元，以補助建造經費。現正商簽借款合同手續。美國將來並派技術人員來華，作技術上之協助。黃河鐵橋為貫通平漢路之唯一大橋樑，戰時被敵寇破壞，一俟重建以後，對於南北交通，大有裨益。

行總運往魯省中共區第二批救濟物資，一千五百噸已由萬恒輪運往烟台，轉往魯南各災區，以前行總救濟物資運往中共控制區，曾有種種困難，近以此種困難已行解決，行總在該區，救濟工作，進行頗為順利。

聯合國救濟總署已撤消對華停運命令，並批准鐵軌八千噸至一萬二千噸，最近即將起運，全部運到須數星期之久。

本年國家收入全年可達一萬億元，但截至八月底止，仍僅為五千餘億元。

西南航空公司係由粵桂兩省合資經營，廣州淪陷前結束，現開始恢復組織。聞中央已允撥機開航，先開粵臺及粵桂兩線。粵臺線由梅縣，福州至台灣；粵桂線由廣州至桂林。其餘各線逐步發展，年底可望開航。

政府近以財政支絀，節流不易，惟有開源。新稅賦除開征貨物稅十餘種外，最近更頒布直接稅法，其中綜合所得稅為新創者，此項所得稅與分類所得稅不同。每一居民其每年收

入，除基本生活費子女教育費等外，超過六十萬元者，即征收綜合所得稅百分之三至十，以累進計算。

本年政府會計年度行將終了，收支預算上開稅收入原定一千億圓，今約可收三千億元，其他各項國稅亦均可足額。

招商局為便於辦理貨運，減輕貨商負擔，前曾向美國購買水上倉庫四座，現已運到，已分配漢口宜昌兩地各一座，分配漢口者可載重二千噸，並與平漢路有支線連接，西北各省須經平漢路輸出或輸入之貨物，即可直接利用水上倉庫，頗為便利。

交通部所決定之鐵路及公路復員費，原核定北方鐵路線為九百餘億元，公路為一千一百餘億元，原因為公路較鐵路配合軍事需要為急。現軍事局而展開，各線恢復，需款孔急，年初預算均不能按計劃推行，正請追加中。

外國

中國公司與汎美公司合辦港美定期班機航線，十四日通航，每星期一自港飛美，經馬尼刺，錫島，威克島，中途島，檀香山，至舊金山，客票價自港至馬尼刺港幣六百元，馬尼刺至三藩市七百三十六美元。

日政府宣佈：政府將於十二日實施勞工關係調整法，禁止公共事業工人罷工，以對抗日本勞工之「十月政變」，此措施將使日勞工情勢，瀕於絕裂。日政府此一新法令頒布後，日全國電氣工人協會，即號召將舉行業務罷工。此項深具威脅性之電氣工人罷工若實現，則將首先破壞政府之新法令。據厚生省宣佈：凡公

共事業中任何勞資爭執，必須接獲通緝後三十日內，交由中央勞工委會仲裁，否則如有違反勞工關係調整法令者，均將受懲處。至電氣工會所將發動之業務罷工，並不包括前此電氣工人所威脅之停止供電在內。按照罷工計劃，除撥付工資及收取電費外，將停止電氣公司之一切業務活動。

美國外航空郵資減價，美郵務部宣佈：由美寄往中國之航空信件郵資，自十一月一日起，將由七角減為二角五分。

倫敦國際錫產會議已結束，參加會議者共有八國。會議中成立建議二項：(一)會議同意建立一研究性團體，經常研究全球之錫業，並要求各國政府在一九四七年一月一日前表示其贊成或反對之意見。(二)同意華盛頓之錫業聯合委員會，當繼續存在，從事錫荒時期之錫業分配事宜。傳錫之供應在以後之二年中，將行缺乏。

日本東京銀行業已開幕，該行將辦理以前屬於橫濱，正金銀行之一部份國內業務，新銀行資本五千萬萬，股份一百萬股，一部份公開招募，一部份由舊日橫濱正金銀行之附屬商號担任。

國際緊急糧食會議，通過增加米糧供應，以應中國分配量所辦之決議案。中國代表要求該會首先研究英國及暹羅所訂之價格協定，並要求增加米價或獎勵出口，藉以增進暹羅之輸出量。如該會對此議案能作有效措施，則英暹二國之供應，即足敷中國二十八萬噸之分配量，並已決定中國住暹僑胞贈送祖國之米糧，不在分配量之內。

論 著

股票市場與投機市場的兩種特性

壽 義 民

股票市場有兩種特性，一是預支性，一是過分性，這兩種特性在投機市場中均極顯著；即在我國現行的黃金市場中，其交易品雖僅係單純的一種貨品，在已往政府並未施行黃金政策之前，情形亦有多少相同，不過市場中除年資甚久閱歷極深的專門人士外，對這兩種情事多不甚明瞭，而且在市場價目激盪的時候，其氣勢及現象極其迷眩，五花八門，消息紛歧，因素繁雜，縱在知曉這些原則的人士，總不免受環境之迷，不易有堅定的信念與冷靜的觀察。在不知此種原則之人，則更易誤認環境，歪曲判斷，所以投機市場中多數人，總是獲利的人少，虧本的人多，或則連遭數北，或則覆沒全軍，結果自己怨恨連氣的惡劣，而不知這種損失實在並不是單純的運氣問題也。

一 市場的預支性

市場中的股票價目，主要係表徵經濟盛衰榮枯的趨勢，次要係反映供求量的消長。關於前一項，如經濟盛衰的循環週期，工商業務的旺衰，紅利的有無或豐虧，前途的趨勢等，皆是決定股市的因素，所以常說股市是工商業的指數表或晴雨表。

換言之，凡一有利的好消息或好事態，市場中股票便應漲價；譬如某汽車公司本日突宣布紅利，事實是營業格

外茂盛，本期紅利竟較上期增出一倍之多，或如國會中抵制外國汽車的高關稅法案，經多日辯論後，某日卒告通過，那末這一天市場中的汽車工廠股票，理應大漲，但這不過理論方面的事，事實上此消息傳出的日期，汽車股價並不致發生正面影響，或竟略有回跌可能，因為在消息傳出以前，價目早已漲足。

或如美國有棉花八萬噸，某日運到上海。照理市場價目之高低，應取決於供求量之消長，該貨既大量湧到，棉價應該大跌；但事實上在貨到之日，上海棉花交易所（假定的）未必有若何跌價，反之，假定此批棉花傾銷待運的消息，在一個月內即已透露，則在消息傳出之日，最足激動市場，引起價目的劇跌，迨其後貨物實際登場時，反無顯著影響。這種現象幾乎是股票市場或投機市場的定律，在市場遇不利消息時，情形亦復相同。

簡言之，股票市場與投機市場中價目的變動，係發生於消息傳出的時候，或公眾預期某項事情將有發生某種趨勢的時候（即消息傳出之先）。至這消息真或為事實時，則已不復存有左右市場的勢力。市價反呈麻木不仁的狀態。若此者，名曰市場的預支性（discount），因為市場中對於消息的有利或不利，係預支將來的，而不是追蹤現在的，市場內買賣雙方決定價目，並不是照現在經濟情形估定的標準，乃是照將來情形選定的標準。

關於這點，S. S. Huebner 教授曾闡明「市場中的價目乃係將來價目的預支，而非現在的價目」。股票市場的一種基本機能，乃在預示經濟前途的趨勢，縱觀六七年來美國股票市場或投機市場的實況，除非非人力所能預知之重大事件外，歷歷不爽，可惜在投機市場中，真能了解這種意義而有堅定信念的人，究竟太少，所以在商場中，畢竟須讓一般業內專家及資力雄厚的人們，方能佔優勢。

以上實例可謂不勝枚舉。言其大者，以美國而論，每次股市大跌，皆是預徵以後的經濟大衰頹，每次昇漲如果時間相當持久，又徵兆以後的經濟大繁榮；繁榮或衰頹的實現時期，則又在股市發生變化後的五六個月至二年。在經濟盛衰循環圈 Business Cycle 的過程中，股市的榮枯與商業的旺衰時期相反。在工商業興旺紅利最高的時期，股價可能連

跌，在工商業蕭條至不堪設想，百業危殆的時際，股市可能蒸騰日上。這種經過之最大實例，即為一九二九年十月華爾街股市空前大暴跌，這預示一九三〇至一九三三年的長期空前大衰落，但當暴跌時候，正值美國經濟極度繁榮的黃金時代，以外行人從表面看來，是沒有暴跌的理由。

又如一九〇七年的金融商業大恐慌，事先早已表現於股市的不振，先在一九〇六年的早秋，全國工商業正在興旺猛進之際，股價忽告崩落，當時一般社會，尚不明瞭其意義所在。到翌年三月，遂演成崩潰的程度，而工商業的衰落，延到翌年（一九〇七）終于開始。又如一九三九年第二次歐戰成爲事實的時候，紐約股市因事先已有預支，竟未發生波動；但在消息之前却跌得很厲害。

言其小者，則各公司有年分紅利甚少或全無紅利，而其股票售價反甚高的；有獲利稀少，或全告虧蝕（如合衆鋼鐵公司之某數虧蝕年代），而其股票連續上漲的；有年獲盈利甚豐分派紅利甚厚，而市價甚低或繼續下跌的，這皆不是以各該公司本年的財政或營業狀況作爲估價的標準，乃係以次年或來年的狀況作標準；普通人士不可不明瞭這點。如謂某某鋼鐵公司的營業已確知其明年必較今年更佳，遂斷定他的股票值得購買，以備明年漲價之用，則是危險性極大的事。因爲明年公司營業果能更進步時，他的紅利可能較今年更多，但他的股價可能較今年更低，因爲公司後年的營業，或者不能維持高度的發達，而明年的股價，是反映後年的營業的。

一 市場的過分性

市場價目既因消息的利鈍及趨勢的榮枯先期發生正面的響應，但發生此種變動時，有一種習慣，即是跌價或漲價的程度，並不與環境或時事吉凶的程度成正比比例；在某一風浪範圍以內，通常皆超過其比例，所以價值的預支，常有過分的性質，這在市價變動激烈時候最爲顯著，但在波瀾平靜時，亦能不發生過分的現象。這種實例也不勝枚舉，姑且舉數例，如一九三五年三月，聯成立取締大電氣資本事業的法令，一時各大公用事業股價一落千丈，創了歷來之最低峯，（美經濟大衰落期內

，各證券均於一九三二年六月及一九三三年三月兩次達最低峯，唯公用股於復元期內的一九三五始達最低峯），牽連他種股票同時大跌，其實該法令所加於公用事業的不利程度，並不應使公用股票跌去如許價值，而且他對於公用事業的不利性亦是緩慢的，股票貶值的程度，含有過度性，這種情形叫做「拋售過度」(Oversold Position)，所以不久以後公用股遂漸復元，至同年八月，大約在達三月間最低價的十倍上下，那時物價十分穩定低廉，倘有投機家能認清並抓住此種機會，誠然不失是一個極好的致富捷徑。

又設如突然發生一種情勢，如原料及工資的漲價等，能對某食品公司特別不利，那末該公司的股票，便可於一二日內跌去百分之十八（假定的），其實該公司的資產及營業，決不是在那一兩天內便耗去百分之十八，而且不利的情勢未必如所傳之甚，遇到這種拋售過度時，假使並沒有外在的惡勢力繼續推翻股市的價目時，那末價目的回漲乃爲當然的事。這種情事名曰自然回漲 (Technical rally)。

與此相反的，譬如股市因一時的消息或趨勢的衝動，而致上昇過激，即可發生「爭購過度」(Overbought Position) 的現象，他的昇漲的程度亦不能代表當時股票價值的真價值，照例有一種「自然回落」(Technical recession) 追踵而來。

Technical recession 與 Technical rally 二種乃係長期趨勢中的暫時變動，他們的壽命甚短，在「股市變動預測學中」並不代表大趨勢之逆轉，不過大波瀾中的小波紋而已。按股市波動的預測術，本世紀中雖力求其科學化，究竟無有確定規律可言，僅能證明股市與經濟盛衰循環，同有週期性，其間大趨勢的循環起伏，歷時最久，某名家喻此爲海岸大潮汐，這種長期趨勢內規模較大的分期昇跌喻爲海岸的巨濤大浪，日常小起伏則喻爲輕拍海岸之小波，皆有起伏性，所謂自然回漲或自然回跌，不過爲小波或巨濤的一種而已。

因此，這種回漲雖爲當然之事，但若經濟衰落的總趨勢未改，則回漲之後仍須續跌，如在自然回跌之例亦可類推，凡在投機市場中鑽求，不可久就於此種短命現象，而自遭損失。總之，股市的過分性，在老於市場經驗者，可供一時的利用而不可久戀，所謂不可逆潮流而行者也。

此外股市尚有一第三特性，即跌降時的速度遠較昇漲時為速，範圍亦遠為激烈，偶發生暴跌，時能於一二日內將兩年間的日連續漲價一掃而光，他如國家破產，傷命亡身的危險，實為常有的事，但此特性在幣值不穩通貨膨脹的國家不能適用，本文中姑不具論。

三 與我國市場的比較

我國工商業本極幼稚貧瘠，證券市場沒有發達完備可言，在現狀下更談不到產業興隆，俱將來資本組織，市場組織，及知識傳達組織等一發達後，先進國市場的各種特性，當亦可見於我國市場。現在市場完備程度雖然相差甚遠，公眾投資及投機水準雖然甚低，有一部分的特性，有時仍能流露，譬如在我國唯一通行的黃金市場中，近年因為外在因素勢力的鉅大，（昇騰速度大部幾全視貨幣增發之數量而定），其價目方向幾純是單方向的，以前途之趨勢遠較正常經濟下的市場容易預測，但每逢激昇過劇或過久時，仍造成爭購過度的情形，不免發生自然的回跌，而這種短期的自然回跌，却又較正常市場難於預測，因為貨幣價值及數量的不正常，交易品的價值不易有顯明的繩尺，以測定何種市價係超出當時貨品的真正價值；所以市場至何程度時即入脆弱地位，這事更難測量。在如此情形下，市場中短期買賣的作風，其投機性或賭博性更為顯著。

現在上海證券交易所業於九月間成立，組織大部均照美式，可謂我國最新式最完備的交易所。雖然，市場達到美國式的特性或標準，恐尚須經過若干時期，主要條件是要等到產業組織與資本組織相當發達之後。

最近數年我國市場多受消息（許多乃是謠言）的流傳而發生變動，價目的昇降，不發生於消息或事實之前而發生於其後，但還並非表徵前述第一項特性之不能成立，主要乃表示投機人衆技術及水準之低，供求力量的消長支配市場價目的力量，強於交易品前途的趨勢或其真正價值的力，這種局面，主要表示交易市場中買賣量及資力的稀薄 Thin Market 而已，大體言之，連年貨價之不斷增漲，多半仍是為預支 Discount 將來幣值之更跌落與物資之更缺乏起見，仍未能脫離上述的第一原則也。

北平批發物價指數表

算術平均 民國二十五年全年平均—100 (法幣本位)

項 目	米麵雜糧	其他食物 及嗜好品	布疋及其 原 料	金 屬	燃 料	建築材料	雜 項	總 指 數
三十五年一月	175,101	20,612	378,302	136,933	139,545	110,060	171,197	216,012
二月	296,822	303,202	555,674	279,727	376,048	183,587	322,966	340,966
三月	287,318	327,049	581,419	372,845	440,704	273,344	372,697	372,636
四月	277,613	343,271	639,662	384,848	452,655	281,095	398,525	388,172
五月	415,858	370,950	628,034	426,225	327,133	294,646	469,323	428,590
六月	506,673	514,632	796,010	515,139	627,782	436,911	591,162	569,931
七月	655,752	541,237	719,539	479,668	701,711	539,381	635,837	621,413
八月	671,365	603,334	781,714	504,411	937,662	622,731	591,295	672,603
九月	751,062	706,314	964,708	899,313	1,297,001	779,730	730,058	831,114

傳說中的「孫幣」

李國榮

「孫幣」的傳說價值

近月來黃金美鈔一再暴漲，一切貨物飛奔騰躍，鬧的人民都難維持生活，祇看見少數暴利階級笑，沒看見大多數人民哭！物價的飛漲，固然是多方面激動起來的，而貨幣貶值的影響誰也不能否認是真正唯一的導火線。近日上海謠傳，大批「孫幣」近已運到，據推測，新「孫幣」的價值將等於美幣四分之一，即法幣一千五百圓，由此等於提高美幣對法幣的官價每元抵六千元。所以十月四日曾一度因中央銀行通告停止美鈔交易而產生混亂局面，致使市上無美鈔行市，黃金百物都一步登天，開八月十九日外匯提高後未有的漲勢。傳說是否可以實現，尚待來日證明，我們願就此一述「孫幣」的由來，提醒關心者的注意。

「孫幣」的由來

我國幣制在民國二十四年十一月四日實行通貨管理以前，是銀本位，所以海關進出口貨物的計算和徵稅，一律以關平兩作為計算單位。自十八年底起，世界金銀比價，發生激烈變動，即金價暴漲，銀價劇落。因此我國對外匯價走入不利的地位，以我國賤價的銀收入，應付國際間昂貴的金支出，這是銀本位國國際貿易中最大損失。再加以事變前我國歷年所負外債和賠款，數目甚鉅，應付的本息，須用銀幣折合金幣交付，致付出多量的銀幣，僅能抵償少數的金幣債務，所以國際貿易的平衡和國內財政的支出都感到很大的威脅。為補救這種財政上的損失，所以有關稅改徵金幣的提議。當時我國幣制既極紊亂，如沿用銀本位貨幣制度，容易受金本位國貨幣政策的支配。所以財政部決心研究改良幣制，聘請美國幣制專家甘末爾 (Prof. Kammerer) 來中國，組織委員會，詳細研究中國幣制改革問題。曾擬訂中國逐漸實行金本位幣制法案

。這個辦法就是以「孫幣」(Sun) 作為貨幣單位的由來。

「孫幣」的法定價值

甘氏的計劃中，每「孫幣」計含純金量六〇·一八八六六公毫，合英衡量。〇一九三五盎司，但未能即時施行。民國十九年二月一日起，關稅改徵金幣時，即以甘氏計劃中的「孫幣」，改名「海關金單位」，簡稱「關金」。先對進口稅實行徵收「關金」，凡海關進口洋貨，不管原價是那一種貨幣，都依照規定比率，折合「海關金單位」，所納關稅，概以「關金」計算。自民國二十年五月一日起，出口稅亦通令改照此制徵收，但未見實行。

民國十九年在上海發行「關金」券，事變前市面尚不流通；事變後，規定「關金」與法幣的比價是一比二十元，普遍流通。今日的「關金」就是彼時印行的。

「孫幣」改名的「海關金單位」，與各金本位國家貨幣的比率，當時規定每一金單位等於：

美幣	〇·四〇金元	英幣	一九·七二六五辨士
日幣	〇·八〇二五日元	法幣	一〇·一八四佛郎
新加坡幣	〇·七〇五金元	印幣	一·〇〇九六盧比
德幣	一·六七九馬克	荷幣	〇·九九五荷盾
丹幣	七·六〇里拉	瑞幣	二·七三佛郎
比幣	二·八七七比格	挪威、瑞典、丹麥	一·四九二
惠幣	二·八四三先令	龍克	

(以上係按各國之金貨幣計算)

「海關金單位」的價值，規定等於美金四角，當時美國法定純金，每盎司等於二〇·六七美元，即每一美元合純金。〇四八三三盎司。

「海關金單位」的含金量，即照此標準計算：

1關金=40克純金 1美元=0.48384333克純金

1關金=0.48384333×40=0.193537332克純金

「海關金單位」的純金量等於甘氏當初計劃「孫幣」所含的純金量。「關金」實由「孫幣」而來，但現在的「關金」既不是甘氏所謂的「孫幣」，也不是當初規定的「海關金單位」的真正面目，而是跟着法幣走，較法幣大二十倍的一個貨幣罷了。

在民國二十四年銀幣未禁止以前，「海關金單位」對銀幣的市價，以上海的外匯市價為計算標準，當時上海外匯市價，以倫敦英鎊匯價作標準，所以「海關金單位」與銀幣的比價，也是依英鎊匯價為計算標準。一九三一年（民國二十年）九月起，英國放棄金本位，英鎊匯價，失去常態，「關金」行市，遂改依美元匯價為計算標準。自一九三三年三月四日（民國二十二年）起，美國也宣佈停止兌現；並於翌年二月實行貶低美元價值，所以美元價值，又失常態。我國的「關金」市價，根據所含純金量，改依倫敦金鎊市價與上海英鎊市價作為計算標準。計算方法如下：（參閱鄭瑞三著：現代貨幣思潮及世界幣制趨勢）

關金行市：
倫敦金鎊市價×倫敦金鎊與上海英鎊的比價（倫敦金鎊與上海英鎊的比價，在民國二十二年十月九日，中央銀行掛牌，倫敦純金價每盎司值英鎊七鎊二先令六辨士，合得一七一〇辨士；上海倫敦電匯價是每國幣一元值英鎊一先令五辨士五六二五，合得一七一〇辨士，合算「關金」行市是：

關金行市：
0.1935×1710 = 1.884國幣
17.6295

所以當天中央銀行掛牌「海關金單位」的行市是國幣一、八八四元。

單位的變值

七七事變以後，中央銀行才把民國十九年印好的「關金」券正式發行，與法幣的公定比率是一「關金」等於二十元。從前計劃中「孫幣」的純金量與「關金」券也正式脫節，「關金」和法幣都成了我國的一般

通貨，特殊地位。從此停止。戰時關稅，一律改為從價稅，用法幣徵收，這也是抗戰時期的一大改變。

「孫幣」有實行的需要

現在我國貨幣的後台，也不是金銀，也不是信用，也不是權力，而是美鈔的釘住和支持，這名字叫匯兌本位。

抗戰期間美鈔確是盡了釘住和支持我國通貨的任務，始終釘住在二十元。但勝利後，三月四日規定對美匯率為二〇二〇元，八月十九日又提高到三三五〇元對美金一元。而且再度提高的呼聲仍是很高。由外匯率的調整所到的結果如何，人都可實際得到痛苦的經驗，成功或失敗，我們有目共睹，不必多叙。

到今天止，美鈔的行市又與規定的標準脫節，北平暗盤高到四千四百元，上海曾經到四千七百元。如果計算貨幣的購買力，以對美匯一千倍計算，現在的一元錢等於戰前的一厘（〇〇〇一），如以物價指數論，上海九月份批發物價指數是六八六，五七〇。二（民國三五年全年平均為一〇〇）那麼貨幣的購買力等於戰前的一毫多了，（〇〇〇一四六分）所以幣值的遞減，造成通貨的不安愈深。究竟是不是有挽救的方法呢，這由歷次的貨幣貶值看來，方法很少。如果續以不已，最後的辦法，祇有整個改革貨幣，今日的「孫幣」雖尚在傳說時期，但日後也確有實行的趨勢，以代現行的法幣。不過這需要政府有極周全鉅大的事先準備。

甘氏計劃中的孫幣含純金量等於一九三二年的舊美金四角，今日約孫幣傳說等於一九四六年的美金二角五分，已將原孫幣貶值不少。這裏要注意的是孫幣發行後必須對美金釘住價值，維持價值永久不變，倘使這項基本條件辦到，新孫幣對原孫幣（以及美幣）的貶值，以及將含純金量若干，均將無關宏旨。比較關係重大的，倒是新孫幣傳說中對法幣的兌換率漲價太高，以價值二角五分新美幣的貨幣要作為法幣一千五百元，實際等於暗中將法幣對美匯價貶到六千比一。這種傳說倘竟成事實，對於法幣的震盪過於巨大，對於國內經濟及物價勢必發生強烈影響，所以我們希望這種傳說祇是一種不可靠的傳說，將來政府的最後決定，大約不致使法幣如此狂跳的貶值。



西北鹽池綜觀

曹煥文

運城鹽池歷史最久地位最要

池鹽與我國文化的關係

我華胄民族，在世界上可云文化開發極早，其所以致此者，雖原因多端，而有池鹽之產生，則不失為其主要原因之一。蓋人類茹毛飲血之後，漸知化生為熟，於是而辨別五味以益身體，其中以鹽，簡而易取，應用最早，我國有運城鹽池，居黃河之曲折地帶，位當晉、陝、豫之交，因有此天然之恩惠，故黃河兩岸，晉南、豫西、陝東地面，黃炎帝嘗得以此滋生發祥，而開繁爛之文化，證知其與鹽之關係大矣。

鹽在後代，雖有種種不同之方式產生，如海鹽、岩鹽、井鹽……等，然海水濃度太淡，含鹽不多，非煮沸濃縮到相當程度，鹽不能結晶，決非民智初開時所能深悉，故必待春秋列國之際，文化程度已高之後。方有管仲煮海為鹽以富齊國之創舉。岩鹽雖係天然蘊產，然埋藏在深山礦層之內，初民亦決無巧妙方法能以採得。至井鹽，深在地下數百丈，更非人智大開，技能已高之後不能取得。在上古之際，人民滯澁，只有天然結晶之池鹽，較為輕而易得，適合於當時之情況，以供初期先民之享受，故池鹽為最初文化原動之一也。

運城鹽池何時即供人用？三代以上，史無明徵，史籍實與蚩尤戰於涿鹿之野，俘後而戮之於運城，其血即化為鹽池，蚩尤埋於池旁，後日所謂蚩尤村，在鹽池之東南角外。民國後方改為得善村，此種神話本屬荒誕不經，然傳說已久，足證其來源之早，正式有記載者，則舜有一南風之謠，謠詞可以「阜吾民之財」之詠，蓋運城鹽池利於南風，南風曠夕成鹽，在現時亦然。古今同理，故舜在當時，南風，以其有益

於民生也。因鹽池與當時社會及人民有莫大之關係，故三代建都，多以此為根據，如堯都平陽，舜都蒲阪，禹都安邑，概在運城鹽池之左近，非無因也。

運城鹽池在上古時代，本亦如今日西北各地之鹽湖，純係天然之結晶，結晶後人民撈取以供食用。在人口不多之時本可足用，然人口滋生衆多，消費自大。天然結晶既感不足，於是不得不設法增產，歷經各代將鹽池加以改進，最後演進到將地劃分為畦，畦畦相接，副高墊低，有如田畝，將鹽水汲入畦中，用天日晒之，以成鹽顆，如是可大量生產，既可足民用，而製鹽技術亦隨之進步矣。

運城鹽池何時完成畦晒之法？亦不易正確考知，然宋時有晒鹽圖之著書，則知其方法至少在宋代以前開始矣，此種天日晒鹽方法，在我國以運城鹽池為最早，較之海鹽於有清乾隆年間方改煎為晒，有時代相差太遠之嘆，天日晒鹽之史實，在中國向無人注意，然此種技術，允可稱在中國文化史上，能大書而特書，堪以自豪者也。

西北鹽產的價值

西北產鹽之種類多，其埋藏量甚富，由其蘊藏量而言，在我國未來為一重要之資源，特以各鹽池多僻在入烟稀少荒涼之與地，而且距內地遠，交通不便，以致貨棄於地，仍任其滯沒，不但天然資源未曾發揮其功用，即本境之食鹽，尚須藉仗於隣境。於是令人懷疑西北鹽產不富，不但不能令人引起興趣，且欲知其詳以開墾乎？實則西北鹽產極富，地當人口中心，久為人所深悉，在綏遠境內有大海灘鹽池，地

在豐鎮縣。杭錦旗鹽池在伊克昭盟，伊克昭盟有大小鹽湖十九處，或在鹽池或產鹹。在甯夏境內有花馬池，地在鹽池縣，惠安池在靈武縣，而阿拉善旗有大小鹽湖十四處，其中吉蘭泰鹽湖為最著名。陝西境內朝邑縣有鹽池，蒲城縣有滴油灘。內富灘。甘肅境內有甘鹽池在海原縣，有小紅溝鹽池，地在靖遠縣，有白墩子池在紅水縣，而青海境內的青海湖為最馳名之鹽湖，至若新疆，產鹽之地更多，現在採取者即將及二十處之多，除岩鹽不論外，精河縣有鹹池，葉爾羌，于闐，和闐俱有鹽池，其產鹽之區散布南北疆，範圍極廣。

西北產鹽之地如此之多，其蘊藏的富可想而知，不但自給自足而有餘，將來鐵道修起交通便利，以之輸入內地既可，以之作工業原料而興辦工業俱無不可，由此觀之，西北鹽產在將來成爲我國最重要之富源，而建國亦有所取資焉。

西北鹽池的成因

西北鹽池既散布各地星羅棋布，有以構成天然之鹽湖網，此種廣範之鹽產地，現雖未大開發，然在將來則不失爲重要的資源，故應追溯源溯始，以科學之眼光，考求其生成之原因，庶幾豁然貫通以後，方易於着手作整理之方案。

(一) 鹽層的來源

按西北鹽源，在地球生成後，本先埋壓於崇山峻嶺內，以後山嶺起伏變化，有埋於地面下者，有升至地表面上者，其高出地層表面之鹽礦，地層內之水將鹽溶化，成爲鹹水，水由地縫洩出流於地面，成爲水泉，隨勢下流偶逢低窪之地停滯不前，積水被日光蒸發，逐漸濃厚，達到飽和程度即結晶爲鹽，以沉於底，鹹水陸續流來，日光隨時蒸發，一連飽和即又結晶，如是一代又一代，不知幾何世紀，年深日遠，逐漸沉積而爲極厚之鹽層，到後滄海桑田地表變化之後，山川變遷，河流中斷，於是形成爲湖，其有水者爲天然之鹹水湖，乾涸者若注入他水，將鹽層溶化，達到天日蒸至相當程度，自然結晶則又成池鹽而產出，如未積成湖者，過去浸潤年久，今已乾涸者，遇雨滋潤，當受陽光蒸晒而發白霜

，掃出淋裂則成土鹽，其山中鹹泉洩出之水，匯轉流注，最後到建海中，年久日遠海水亦鹹，煮之成鹽，謂之海鹽。

(二) 西北山脈情勢

鹽池鹽湖等之生成，既關係於水流。且其地點又既低窪，故與河道有極大關係。然河道之曲折，則又依山脈而轉彎，故先由山脈以考求西北鹽產地生成之原因。

按我國山脈概發源於西北，崑崙山爲內陸本部羣山之鼻祖，與阿爾泰山山……等稱五大幹，其發源於帕米爾高原，其山勢皆係由西向東，就中崑崙山脈東走於內地本部及滿洲之間，成爲東西橫谷，雖長短不齊，曲直不一，然皆綿亘至數千里，由大分水界而言，東部又分爲西大支，其中與西北內地產鹽地有關者則爲陰山一支，由青海北邊之祁連山起，東北走甘肅甯夏爲賀蘭山，再東走貫串綏遠察哈爾熱河三省爲大青山，由此入滿洲最後折入山東。陰山山脈既係橫串西北，所以水系受其影響不得不依隨山勢，由西向東曲折奔流，其最大之河流，即黃河發源於青海，隨山脈之走向，曲折前進，經甘肅綏遠山西陝西河南最後由山東而注入於海。

(三) 鹽池造成的原因

綜觀西北地勢，以帕米爾高原爲最高，東向傾斜漸次降低，新疆古青海之間，既有高山峻嶺，又有低窪盆地，各高山中之鹽礦，被水溶化流出地表，水性就下當向東流，到及低窪之盆地，即蓄水不前，而西北氣候乾燥天雨缺少，水分蒸發容易濃縮溶液到及結晶之程度。且西北地多沙漠，風勢特凶，飛砂走石，吹動極易，往往流砂走移，滄海桑田，向日之河流，突爲一斷，於是低窪之地變爲湖沼，內陸湖之造成，既緣於此，而鹽湖之產生亦原因於此，所以新疆青海甯夏甘肅綏遠之間，咸富土鹽，或多湖鹽，其原因實係山脈河流氣候地形有以致之也。

西北鹽池的分佈情形

西北各省無不產鹽，產地散漫，爲數極多，茲扼要以言之。

(一) 新疆高原產鹽情形

新疆高原之上，尚保有原始之岩壁，蓋因新疆西接帕米爾高原，而阿爾泰山崑崙山……等包圍境內，且天山由西而東橫貫貫通，致將新疆分為南北疆，而形成兩大盆地，盆地地勢極低窪，原為死海，後日乾涸，此種湖底地面皆可產鹽，故新疆出鹽之極極為廣，其中在鹽池在北疆有多處，而以精河鹽池最為馳名，南疆則和闐于闐葉爾羌等地有之，他若土鹽更多產之，至於高山之上岩鹽產地也不少，庫車溫宿、阿克蘇、迪化焉耆吐魯番等處產之，統計新疆目下出鹽之處有二處之多。

(二) 黃河與西北產鹽的關係

由西北高原而傾降，即由新疆而東，所有產鹽之地概關係於黃河矣，按黃河發源於青海，青海多大山，只有東北較低，故黃河由東北南以入甘肅，次前進至甯夏隨賀蘭山山勢而斜向東北，但再北有大青山山脈阻擋，故入綏遠後轉成由西向東，迨到包頭，則折而往南，形成河套，由此一直向南，作晉陝之分界，迨流到潼關，東折入河南由山東以入海。

黃河流經九省，上下數千里，隨山脈之走向，受地形之拘束，頗多曲折，所謂黃河有九曲者是也，每當曲折之處，既有高山之阻撓，而其兩旁即有窪地之宜洩，於是而鹽池隨之產生矣。西北產鹽各地，多在黃河彎曲之近，其原因即係上述成因，茲由上游順流以論述之。

黃河發源於青海，青海地當崑崙山北中三支山脈東延之總彙，只有東北部份地勢略低。黃河發源於星宿海，曲折而向東，其東北部份流往甘肅，鹽池正距黃河轉角之處不遠，為大之鹽湖。黃河入甘肅曲折而向東北流，到靖遠折往西北，至紅水附近則又折返東北，在此曲折之間，則有小紅灣鹽池地在靖遠縣，又有白墩子鹽池地在紅水遠靖二縣之間，而海源縣之甘鹽池則距靖遠曲折之處不遠。黃河入甯夏後，西受賀蘭山之阻擋，東向後灣曲折向東北流，於是形成一大灣曲，在灣曲之左角，有鹽武縣之惠安池、鹽池縣之花定池，此為著名者，尚有許多小鹽池，散佈於此地區，而阿拉善旗之吉蘭泰鹽池，正當黃河曲折之右面凹中，為最負盛名之鹽池，黃河流到磴口則入綏遠，漸由東北流向，折而為東西河，到及包頭而又南折，此一曲折形成河套，所謂河套即指此也。在此

曲折之套內，有杭錦旗鹽湖，伊克昭盟旗中有湖十九處，或鹽池或鹽湖，南北星連一直與甯夏之花馬池相接，惟與南陝交界之鹽池銜接，此等鹽池皆在黃河左岸沙漠地帶。黃河由包頭南折，其左角薩拉齊縣產鹽池，再東南流其在左方山西之應縣山陰縣產鹽池，而右方則為陝西榆林之上下鹽池亦產鹽池。由此直南千里，並無曲折亦無產鹽地，只不過作山西陝西之交界耳，直到潼關，黃河方向東流以入河南，在此曲折之中，其左方灣曲內者，有著名全國之運城鹽池，而其右角則陝西有朝邑鹽池，其左方灣曲內者，有著名全國之運城鹽池，而其右角則陝西有朝邑鹽池之鹽池，有蒲城縣之內富灘。蒲城當平閿之濱泊灘，黃河再下流出三門而入平野，故無鹽池之產生，只不過於黃河故道之旁，開封歸德之間有確鹽之產生耳，為量無幾不關重要，不能與上游西北各鹽池相提並論，故黃河流域鹽池，完全在潼關以上西北地帶內，由此知西北鹽池分佈之情形，而可認識其與黃河之關係矣。

本刊徵稿簡章

一 本刊徵求外稿，凡有關經濟建設，財政金融，資源產業，國文體白話文等之各種論述或實地調查，均所歡迎。
 二 短篇論著最多請勿過五千字，惟有特殊價值者不在此限。
 三 本刊特別歡迎有關北方之資源，產業，工業，農業等調查或陳述，如數家珍者為最。融財政建設等類之稿件，以及來稿如係譯文，請附寄原文，或詳細註明書名，筆者，以及出版年月等項。
 四 來稿經本刊採用後酌致謝酬，著稿每千字自三千元至五千元，譯稿自一千五百元至三千元，等級視品質及價值（參上條）由本刊酌定。
 五 本刊對來稿有刪改權，其不願刪改者請預先聲明。
 六 來稿署名不悉者，惟實姓名住址務請註明。
 七 來稿經本刊採用致酬後，版權即歸本刊所有，如作者日後擬將其作品另印或致酬後，須事前商得本刊同意。
 八 來稿請寄北平東四條大街三號北方經濟建設協會研究部來稿不用時由本社退還，但來稿一經採用即不退還。
 九 來稿不得抄襲，不得一稿兩投，或投寄已在他處發表之稿。
 十 本刊發給稿費時，以盡量迅速為原則，如無特別原因，延遲一見本刊登載即可具領。

國界經濟

美國南部農業區的工業化

空前工業建設與繁榮 正在突飛猛進中

編譯組譯

自本世紀以來，尤其是自一九二〇年以來，美國南部農業區的工業化開始巨大發展，已有長足的進步。至一九四〇年，美國東南部工業已較昔日增長了七倍。雖在一九二九—一九三九年經濟大衰頹的十年間，當美國全部工業產額下降百分之七的時候，東南部各省的却增高百分之十二。

戰爭給予的新動力

此次戰爭把造船廠，巨大的飛機工廠，製鋁工廠，煉鋼爐，和舊式紡織工廠帶到這個農業區域來。開始了美國東南部空前的工業繁榮。一、二五〇，〇〇〇農民移轉到新興的戰爭工業中心。數千個當地小工廠已經變成大製造業，職工人數加倍，裝設新式機械，給戰爭材料業做中下級包工。自一九四〇至一九四五年，工業生產量約增三倍，工人的年收入增加一倍以上。戰爭的這幾年把三十年來新興的工業提高到最高潮。工業製造品每年運輸量，僅就「南方鐵路公司」一線而論，即已增到二二、七八六，〇〇〇噸，廿年前則僅一、三五二、〇〇〇噸。在這廿年間農產品的運輸量由

一、二六八，〇〇〇噸增到六、八八九，〇〇〇噸。

戰爭的結束對於美國南部原是一個嚴重的危機，但南部人民富有企業精神，一九四五年八月十四日對日勝利後，Alabama, Georgia, Florida, Louisiana, Mississippi, 與 Tennessee 各省便立刻有三六〇，〇〇〇工人失業。現在他們大都又恢復了工作。造船廠和巨大飛機工廠已部分地改變為平時生產機械；戰爭所激起的工業繁榮並沒有減退。事實上，如 Georgia 著名理工學院院長 Blake Van Leer 所說，此次的工業繁榮很可以和一世紀以前英國和荷蘭聯邦諸國的工業革命相對比。

美國東南部在地理上並不是一個清楚的固定區域。各省界限分明原是以種種便利為原則，並不是憑着自然地理與社會習俗為標準，或以經濟關係等劃分的。東南部有紅色土壤，有綠色草原，白色棉花田，和松林，它由密西西比河口一直伸張到南北喀羅林那 Carolina 一省。

美國這一隅的土地供給全美橡膠生產的大部，棉花產量的半數，木材產量三分之一。

百分之八十三的工作者是農夫。全美半數以上的黑人在這區域裏。生活的節調是較人口稠密的城市和美國北部繁忙的工業區遲緩。

由土產原料振興起來的新工業

但這個傳統的景象正在全區內明顯變化中。一九四〇年以前，大多數的工業祇從事於一種單純手續的製造工業，現今則代以複雜手續產生消費用品了。從前限於半製成品的工廠，如今真有由頭到尾一氣製成的工廠規模了。以往的紡織業只是由棉花紡成紗線，或紗線織成本色布疋，現在則由原棉一直製成漂白床單和枕套了。鋸木廠正在擴充成製匣及傢具工廠，紙漿廠成爲完美的紙張和紙製物品的工廠。

最重要的，土產原料的豐富能使新工業前途有發起的希望。木漿內造出的人造絲與塑料，鑛土礦源產生的鋁，自行車製出的人造橡皮。都可與北部的同類產品競爭，並且給全美工業經濟增添了新的生產財富！

對於這項工業，南部人民自具有發展的動

力，不復需要自北部借入資本與經理才能了。美東南部的工業化是自然自成一體的。密昔昔比與鄧尼西二省法律准許各城市發行債券募集私營工廠的資金。東南部的工業化與北部的不同，北部發展的趨勢是建築巨大工場，南部則是以利用土產原料為基礎發展小規模工場。

新工業化的中心點是在喬治亞 Georgia 省會 Atlanta，由這裏蔓延到東南部每一個角隅。這個中心城市是八條鐵路的匯集點，以往主要運輸棉花、纖維漿、肥料、傢具等物。今日則北部的汽車在這裏的裝集工場中裝集，分到東南部各商人。美國三家最大汽車場，正預備在 Atlanta 建設大規模裝集場。Atlanta 約有三千家全國性企業商行，這個「支店城」很快的就要發展成一個工業中心區。

退役軍人開辦工廠

新興工場林立，在 Atlanta 城四周，有如雨後春筍。許多新工場正在由退役軍人建築中。在 Atlanta 北部 Marietta 的 B29 超級空中堡壘建造場，鋼鐵器具等正在製造中。在阿省 Cornelia 地方，新化學工場製造的細料，正在做成汽車機套、欄幕料等。Crittin 地方，有新式工場製造機器，床單，金屬傢具，與洋灰建築材料等。在 Macon 有一個製紙場正在建築中。新興工業在 Georgia 省內星羅棋布，有製革、革製產品，食品加製業，金屬鍊製及機器工場，陶瓷業，顏料業，鋼鐵業，塑料業。據 Ann Lear 氏報告，數千個新工場正在尋覓場

址，其中有三〇〇家由一九四五年開始創辦。Georgia 現有約近三，七〇〇家工場，在一九四〇年時僅有三，一三〇家。在一九四五年全省工業收入總額增到一，〇〇〇，〇〇〇，〇〇〇元，同時農業總收入（在以前是全省唯一收入），也增到三八七，〇〇〇，〇〇〇元。

這類故事對滿了美國東南部。由於戰爭而擴展的美國製鋁工業，有一處最大工廠便在此區。鄧尼西省國有廉價水力發電廠 Tennessee Valley Authority，是全美主要製鋁中心之一。自從 T. V. A. 在一九三〇年創立，這個偉大的水力發電計劃已成為東南部工業繁榮的樞紐。東南部工廠現年產鋁五五〇，〇〇〇，〇〇〇磅，全美鋁的生產力是一，九四四，〇〇〇，〇〇〇磅（六七二，七〇〇，〇〇〇公斤）。

鄧尼西省的巨大製鋁工廠已經增加了全省的工業收入總額，因此吸引了許多消費品工業，如衣服等業。T. V. A. 的電力對新工廠的供應，由本省一直伸到墨西哥灣。此外 Alabama 省富於產鉛，鐵礦，與洋灰。Louisiana 省產石油，天然燃氣，硫黃，這兩種土產原料生產人造橡皮，報紙，顏料和油漆。North Carolina 是最大菸草業中心之一，僅與佛琴尼亞省抗居首位。

機械化的效果

美國東南部很久便佔居全美棉花產量的

半數，和紡織量的四分之一。如今在棉業經濟上又有了兩種新的開展：一是植棉的全部機械化，二是以塗料砌絲法 Plastic Bonding 代替傳統的紡織法；平行的紡線用塗料砌成布料，可增加堅力。紡織家認為這種方法是「使用紡織機械以來最大的發明」。可節省百分之五十的生產工本。

同樣的，木漿業的大規模機械化也侵入了東南部，因而本地的紙工業得以發展。正如戰爭時期棉織工人和木材工人多來自德國森林，此次的工業化將使人力由農業移轉於工業。美國的棉業在世界市場和南部經濟上也將恢復原有地位。

現在木料業，石油業，和以木材石油為原料的生產業正與棉織業競相擴張其範圍。鄧尼西省東部和北額羅林那省是全美人造絲工業集中地的一大地點，且將有更多工廠出現。阿拉巴馬省的伯明罕是南部鋼業中心，且為美國最大產鋼業城市之一，已經把戰後解雇工人多數重新雇用。鄧尼亞，阿拉巴馬，魯意西安拿三省將是美國鎢產的重要根源，前途殊屬遠大。小型的工廠在東南部千百倍的增加着。石油由墨西哥海灣一直伸到北喀羅羅那省，供給了不少工業化學的原料。Ocala 地方或將成為第一個利用原子分裂以供應商業動力的工廠地點。

以棉產著稱的美國南部雖仍不失為重大農業地區，但在未來二十年間，必將成為美國工業發展的重要先鋒了。

論文集 選載

經濟自由與經濟平等

趙迺攝

自由與平等，吾人往往認爲屬於政治的範疇，而不知其在經濟上之意義更爲重要，從大體言，自由與平等，可以劃分經濟思想上兩大派別，正統派的經濟學，提倡經濟自由，而社會主義的經濟體系，則主張經濟平等，于自由中求平等，于平等中爭自由，往復循環，造成人類歷史上的思想與運動，二者能兼顧並顧，乃人類的福音，引導吾人向康莊大道上邁進；不幸而顧彼失此，則社會上之紛亂攘奪，永無甯時矣。

人類行爲之最大目的，在取得快樂，避免痛苦。從倫理的觀點看，能增進人類之最大快樂，當然是一種道德行爲；即從政治的觀點，能爲大多數謀最大之福利，更爲良好政府之國策。推而至于經濟，凡能減少犧牲，提高報酬，自屬經濟行爲之最大企圖，此種功利主義之思想，實有其心理與哲學之根據，在十八世紀，經驗主義的心理學佔相當勢力，會謂吾人有生之初，並不挾先天的理想以俱來，人類不過是追求快樂，減免痛苦的動物，他的智慧，要依賴聯想的作用，從日常生活的經驗中得來。同時道德哲學是採用理智主義，以爲人的動作，與人類社會的行爲，都受理智的支配與領導，估量苦樂之輕重與大小，然後決定採用何種方法可以享受最多最大的快樂，而僅僅負荷最少之痛苦，所以經驗主義與理智主義融會貫通之結果，便產生了功利主義的經濟學。

功利主義的經濟學，既然是經驗主義與理智主義的混合物，所以平等的理想與自由的理想必同時存在，吾人以爲經驗主義富有「平等」的涵義；假使吾人有生之初，並無先天的觀念，僅有動物的本能追求快樂的話，人類豈不應當平等嗎？只有後天受社會環境的影響，才有智愚賢不肖之分，人品之不齊，並不是一種自然的事實，乃各種境遇的結果，倘能將環境改變，自可創造一種新的人品，至于理智主義則頗以提倡自由爲標榜！惟有人類的力量，和他的自由意志，充分發揮去指導他的行爲，才能達到生存的最高目標，得到最大量的人生快樂。經驗主義的平等理想，與理智主義的自由思想，兩大思潮合流的結果，在政治上造成了法國大革命，在經濟上奠定了功利主義的經濟學。

經濟自由的進化，隨工業革命以俱來，工業革命之涵義在技術上是大量生產，在政治上是民主共和，在經濟上是企業自由，工業革命憑着技術上的優越，推翻了封建時代的規律經濟，獲得個人在經濟活動上的自由，吾人推戴「經濟自由」在理論上的根據約可提出下列數點：

- 一、個人的利益惟個人知之最詳，因其關係深切，任其自由發展，自可得良好之結果。
- 二、社會適個人的集合體，個人的利益愈發展，則團體的利益愈豐富。
- 三、在自由的環境中工作，可獲更大之效率，自由人之生產能力大于奴隸，即其明證。

四、人類是理智的動物，理智的程度愈高，則自由之範圍愈大，決不願意受外界之束縛。

這種「自由」的理想因工業化而日漸實現，契約自由，勞作自由，企業自由，交易自由等等成爲資本主義的經濟體系中之重要因素。正統派的經濟理論，爲當時新興資產階級的代言人，他們一方面鼓吹「平等」去抵抗封建的地主階級，另一方面提倡「自由」握住產業上的機會。所以古典學派採用「自由」這個武器助成資本家取得與地主階級平等的地位，自由是他們的幌子。色彩愈鮮艷，則招徠愈廣大，正統派之被認爲自由主義的經濟學，這是一個重大的理由，再說：工業革命開始的時候，經濟上的重要問題，完全着重在生產的數量，如何使科學的應用，可以提高生產的效率，乃當時的急務。他們檢討的結果，認爲個人的自由活動愈發達，則生產量之增加愈速，從生產的觀點主張「經濟自由」是他們的第二個理由。

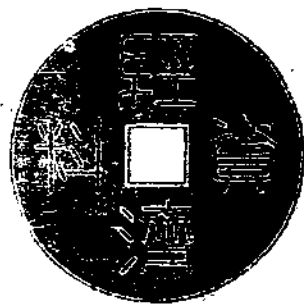
工業革命進到相當程度，便產生了若干不良的影響，機器代替了人工，增加了勞動失業的嚴重性；機械工作的呆板，使勞工感覺單調而乏味，工廠設備的簡陋，使工人蒙受身心上之損害，其尤甚者財富集中於資本家之手，頗使無量數之勞動者，雖名義上有擇業之自由，但實際上缺乏從業之機會，所以工業革命的末流，縱然取得了「經濟的自由」。然而「經濟的平等」又復蕩焉無存。吾人分析「經濟平等」的理論，亦可提出下列幾點：

- 一、社會是一種有機的組織，團體中的各份子，應一律平等，在生產過程中，大家既分工協作，則產額的分配，自不應有所歧視。
- 二、政治上的平等（如投票權），是一個空洞的架子，要是經濟上的機會不平等，則財富懸殊的結果，便釀成弱肉強食的慘劇。
- 三、倘使「經濟的平等」不能實現，則「經濟自由」根本不能存在，在不平等的待遇下，還有什麼自由可談，皮之不存，毛將焉附，所以「經濟平等」乃是「經濟自由」的先決條件。

這種「平等」的理想亦因工業高度化而要求益亟。財產的平等，機會的不平等，待遇的不平等，已成爲社會主義的口頭禪，馬克思的經濟理論乃勞動階級的代言人，他提出「經濟平等」向資產階級挑戰，並以此爲武器，爭取勞動階級的「經濟自由」。他採取「經濟平等」做幌子，號召無產階級起來革命，馬克思派之被認爲過激主義的經濟學，就是這個理由。而且工業革命成功之後，生產數量驟增，人們的注意力已由生產問題轉移到分配問題。分配問題的重心，並不是「經濟自由」，乃是「經濟平等」。如何使生產的數量，平均分配于社會的團員，乃經濟理論的精神，他們檢討階級爭鬥的原因，實緣于不平等而起，這是他們主張「經濟平等」的第二個理由。

從這兩個思潮中，我們可以找出一個結論：在爭取「經濟自由」的過程中，往往種「經濟不平等」的根苗；反之，在爭取「經濟平等」的過程中，往往發露「經濟不自由」的現象。而且在「經濟自由」昌明之日，往往即爲「經濟平等」喪失之時；反之在「經濟平等」爭取之際，人們往往與不自由之感。吾人其將減少若干「經濟自由」以換得更多之「經濟平等」？抑將犧牲「經濟平等」以爭取更多之「經濟自由」？耶？吾人倘能提出一種更高尚的理想，或更崇高的原則，使「經濟自由」與「經濟平等」受其指揮，而加以調整，務使人類之最大多數得到精神上和物質上之最大量的幸福，則自由與平等，可以無所取捨于其間矣，平等云乎哉！自由云乎哉！

（天津民生導報）



修正兵役法全文

中華民國三十五年十月

十日國民政府公佈

第一章 總 則

第一條：中華民國男子，依法皆有服兵役之義務。第二條：本法所稱兵役，為軍官佐役，軍士役，兵卒役。第三條：男子自年滿十八歲之翌年一月一日起，至屆滿四十五歲之十二月三十一日除役，軍官佐之除役，另以法律定之。第四條：凡身體畸形殘廢或有痼疾，不堪服役者，免服兵役。第五條：凡曾判處七年以上有期徒刑以上之刑者禁止服兵役。

第二章 役 種

第六條：兵役分為常備兵役，補充兵役，國民兵役三種。第七條：常備兵役分左列二種：一，現役，以男子年滿二十歲之翌年，經徵兵檢查合格，徵集入營者服之，為期二年，但步兵之軍士及特種兵，特業兵為期三年。二，預備役，以現役期滿退伍者充之，至屆滿四十五歲止除役，常備兵現役，如為高中以上畢業學生，其服役期間為一年，但特種兵，特業兵為期一年又六個月。第八條：補充兵役，分左

列二種：一，現役，凡適合常備兵現役之超額男子，視國防需要，每年徵集一部入營，由常備師或管區施以四個月至六個月之訓練，期滿退伍。二，預備役，以補充兵役期滿，退伍者充之，至屆滿四十五歲止除役。第九條：國民兵役，分左列三種：一，初期國民兵役，以男子年滿十八歲者服之，為期二年，得就所在地施以軍事預期教育。二，甲種國民兵役，以初期國民兵役期滿適合於常備兵，及補充兵役現役所需之超額者服之，及給之年，由縣市政府施以二個月至三個月之集中軍事訓練。三，乙種國民兵役，以初期國民兵役期滿，而未服常備兵役。補充兵役，及甲種國民兵役者服之，施以相當之軍事訓練，前項第二款，第三款，國民兵役期限，均至屆滿四十五歲止除役。

第三章 服 役

第十條：常備兵在戰時依年次召集，擔任捍衛國家之作戰任務。第十一條：補充兵在戰時依戰事需要，得依年次召集參加作戰，並得隨時施以補習教育。第十二條：國民兵平時受

第四章 管 理

第十五條：國防部為全國兵役行政主管機關，內政部為全國兵役行政協管機關，其他有關各部會審事項由關係各部會審會同辦理之。第十六條：為施行兵役事務，由國防部按人口標準，配合常備兵額，適應行政區域，劃分全國為若干師管區，團管區，設置師管區團管區司令部，受當地軍事高級機關指揮監督，分別辦理各該管區內之兵役，及其有關事務。第十七條：省政府主席，院轄市市長，直省市徵兵監督，受國防部部長及內政部部长之指揮監督，協助管區司令，辦理兵役及其有關事務。第十八條：縣長及省轄市市長，為縣市徵兵官，受該管管區司令之指導監督，辦理所管區內兵役及其有關事務。

第五章 徵 集

第十九條：男子年滿十八歲者，為國民兵

役及年齡滿二十歲者，為常備兵役，補充兵役之現役及齡，常備兵與補充兵，屆現役及齡之年，應受左列徵兵處理，由縣市政府會同地方民意機關，及其有關機關辦理之。一、身家調查。二、體格檢查。三、抽籤。四、徵集。第五十條：身家調查，以鄉鎮為單位，每年由月至六月舉行，僑居國外之現役及齡男子，其身家調查，由駐外領事館辦理之。第二十一條：體格檢查，每年七月至九月，就本籍舉行，如寄居他籍者，得就寄居地行之，屆檢查之年，因故經許可未受檢查者，於次年補行之。第二十二條：抽籤，每年十月舉行，凡體格等位相同者，分別軍種及兵種，依抽籤定其徵集順序，前項抽籤，由現役及齡男子，親自行之。第二十三條：徵集，就本籍舉行，如寄居他籍者，經呈報核准時，得就寄居地行之，應徵服現役，以每年一月一為正規入營期，於必要時，另定補助入營期。第二十四條：現役及齡男子，有左列情形之一者，得延期徵集，稱為後徵。一、因公出國者；二、高中以上學校學生未畢業者；三、犯最重本刑為有期徒刑以上之刑之罪，在追訴中者。前項第一款，第三款後徵原因消滅時，仍受徵集，第二款之學生於畢業後，徵集入營，完成預備幹部教育。

第六章 召集

第二十五條：常備兵預備役，補充兵預備役，及國民兵受左列之召集。一、勳員召集。二、教育召集。三、演習召集。四、點閱召集。

五、臨時召集。第二十六條：預備役及國民兵，有左列情形之一者，得延期召集。一、現任有關國防工業之專門技術員而經審查核定者。二、曾在教育部認可之師範學校畢業，現任小學教師一年以上，經審查合格者。三、患病證明不堪服作戰任務者。四、獨負家庭生計責任，而無同胞兄弟者，或有同胞兄弟，而向已應召，或均未滿十八歲者亦同。五、犯最重本刑為有期徒刑以上之刑之罪在追訴中，或犯罪處徒刑在執行中者。前項延期召集原因消滅時，仍受召集。

第七章 海空軍之兵役

第二十七條：海空軍之兵役，除適用本法之一般規定外，依左列之規定。一、海空軍之兵役，其體力智力之要求，得依特定之標準徵集之。二、凡適合常備兵現役，其體力智力合於海空軍軍官佐役，軍士役，兵卒役時，得儘先以志願者徵集之。海空軍兵役之自願者，不足徵額時，得就合格者以抽籤決定之。第二十八條：海空軍之服役，另以法律定之。

第八章 權利義務

第二十九條：國民為國服兵役時，享有左列權利。一、應徵應召時，學生准保留學籍，職工准保留底缺，無職業者退伍復員後有優先就業之權利。二、担任作戰勤務中，其家庭不能維持生活時，政府負責救濟之。三、戰死者

之子女，政府負責救養成立；四、戰死者由原籍地方祀祠建碑，以資表彰；五、勳賞撫卹，及其他法令規定應享之權利。第二十條，凡應徵者，應履行左列之義務。一、應當宣誓效忠中華民國；二、對於公務有保守秘密之責任，至服役後亦同；三、未經長官之許可，不得參加任何集會或結社，已參加者，在服役中，應停止活動。

第九章 妨害兵役

第三十一條：有左列情形之一者，為妨害兵役。一、應受徵召服役時，無故延遲不到者；二、兵役及齡隱匿不報，或偽造偽之證明及記載，或偽造證件，或冒頂替，及其他偽造方法，意圖規避者；三、以暴力或其他方法反抗，或違抗兵役推行者；四、辦理兵役人員意圖舞弊，不依法令辦理者。妨害兵役治罪條例另定之。

第十章 附則

第三十二條：依志願而服兵役，其服役以命令定之。第三十三條：合於本法第三條年齡之女子，平時得依其志願，施以相當之軍事輔助勤務教育，戰時得徵集服任軍事輔助勤務，其徵集及服務，另以法律定之。第三十四條：本法施行法另定之。第三十五條：本法自公布日施行。

本年一至八月全國進出口貨統計表

進口之部 (一月至八月)

貨名	價額 (單位國幣千元)
本色棉布	三, 一二九, 二七七
漂白或染色棉布	二五, 六八八, 六六三
印花棉布	一, 一六二, 七〇四
雜類棉布	三, 一四五, 一四九
棉花、棉紗、棉線	二四四, 〇五七, 九六二
其他棉織品	二, 八一四, 三一一
亞麻、苧麻、大麻	四, 八七〇, 三八五
毛及其製品	一三, 一六三, 四六九
絲及其製品	三一四, 四四四
金屬及礦砂	二六, 四七二, 五六四
機器及工具	三, 七三三, 八五九
車輛船艇	一六, 四九二, 八六〇
雜類金屬製品	一五, 九九六, 〇〇四
魚介海產品	七, 三九二, 九三一
糧食罐頭食物日用雜貨	一四, 九五四, 八二七
雜糧及糧粉	九, 〇九六, 四四四
菓品, 子仁, 菜蔬	八, 六三六, 八三八
藥材及香料	五, 八八九, 一四五
糖	五, 三二二, 二五三
酒, 啤酒, 燒酒, 汽水等	六六九, 七五七
菸草	一二, 二七五, 四〇四
化學產品及製藥	三九, 〇八五, 六一六

出口之部 (一月至八月)

貨名	價額 (單位國幣千元)
染料, 顏料, 油, 凡立水	一九, 九七八, 五八五
蠟, 皂, 油脂, 臘	一七〇, 九七八, 七三七
膠, 松香	二七, 八九六, 一〇五
書籍, 圖, 紙, 及木造紙質	九, 一〇二, 二五九
生皮, 熟皮及其他動物產品	五, 〇二三, 五三五
木材	二, 八九九, 六四七
木, 竹, 籐, 棕, 草, 及其製品	二, 一六六, 九四六
煤燃料, 瀝青, 煤	七二〇, 八八一
磁器, 搪磁器, 玻璃	五, 一二五, 四二一
石料, 泥土, 及其製品	六, 三一四, 二八六
雜貨	七五一, 七八六, 二六八
總計	
藥材及香料	九, 〇二二, 七七〇
油臘	一五, 五二一, 九三三
子仁	九八八, 一七八
酒	三三九, 三五八
糖	五〇, 八七九
茶	二, 〇四一, 四二一
菸草	一, 三九七, 八〇七
其他植物產品	三, 八五七, 一三三
竹	一, 七五三, 九八〇
燃料	五〇五, 五六八
籐	一, 四一一, 五四七
木材, 木及木製品	一一, 二二八, 二六六
紙	一, 五九五, 三五六
紡織纖維	二, 三〇五, 一四六
紗, 線, 編織品, 針織品	二四, 四三一, 六二六
疋頭	三, 四四一, 一四二
其他紡織品	六, 〇五八, 三七八
磁砂, 金屬, 及金屬製品	六, 〇五八, 〇六八
玻璃及玻璃器	四九四, 二四〇
石, 泥土, 砂及其製品	一, 六六〇, 五二二
化學品, 化學產品	六, 一五三, 四四九
印刷品	二五八, 〇六三
雜貨	八, 四九〇, 〇三三
總計	一五九, 三五六, 八六一

北平每旬商情

(價格單位：法幣元)

類別	名稱	單位	11日	12日	13日	14日	15日	16日	17日	18日	19日	20日	本旬平均價	上旬平均價	本旬比上旬增減%			
金融	赤白銀美	兩兩枚元	242,000	238,500	240,000	238,000	237,500	233,000	232,000	232,500	234,500	234,500	92,700	97,700	+ 5.1%			
	金銀紗	斤	98,000	98,000	98,000	95,000	95,000	94,000	90,000	85,000	87,000	87,000	36,950	34,900	- 6.0%			
糧食	米(上等)	斤	37,000	38,000	38,000	37,000	37,000	33,000	33,000	36,000	36,000	37,000	35,000	34,500	36,900	+ 6.5%		
	米(二等)	斤	36,500	36,000	36,000	34,000	33,000	33,000	31,000	33,500	33,500	34,000	32,000	32,500	33,900	+ 3.9%		
	小米	斤	22,500	23,000	23,500	23,000	21,000	21,000	21,000	21,000	21,000	21,500	22,000	22,850	22,000	+ 6.0%		
	小麥	斤	56,000	56,000	56,000	54,000	52,500	52,000	49,000	49,000	50,000	50,000	50,000	52,450	49,500	+ 5.1%		
	豆	斤	60,000	60,000	60,000	60,000	60,000	60,000	60,000	60,000	60,000	60,000	60,000	60,000	60,000	+ 1.2%		
	肉	斤	24,000	24,000	24,000	24,000	24,000	24,000	24,000	24,000	24,000	24,000	24,000	24,000	23,700	+ 1.2%		
	油	斤	21,000	21,000	21,000	21,000	21,000	21,000	21,000	21,000	21,000	21,400	22,000	21,100	20,500	+ 3.0%		
	糖	斤	33,000	33,000	33,000	35,000	39,000	39,000	29,000	29,000	28,000	30,000	30,000	30,400	32,400	+ 6.2%		
	其他食物	花生油	斤	1,420	1,420	1,500	1,500	1,500	1,500	1,500	1,500	1,500	1,500	1,500	1,484	1,326	+ 11.9%	
		花生	斤	1,030	1,030	1,050	1,050	1,030	1,030	1,030	1,100	1,120	1,160	1,160	1,089	1,025	+ 5.3%	
豬肉		斤	1,700	1,700	1,700	1,700	1,700	1,700	1,700	1,700	1,700	1,700	1,700	1,700	1,500	+ 13.3%		
羊肉		斤	1,400	1,400	1,400	1,400	1,400	1,400	1,400	1,400	1,400	1,400	1,400	1,400	1,200	+ 16.7%		
牛肉		斤	1,800	1,800	1,800	1,800	1,800	1,800	1,800	1,800	1,800	1,800	1,800	1,800	1,530	+ 17.7%		
雞蛋		斤	2,800	2,800	2,800	2,800	2,800	2,800	2,800	2,800	2,800	2,800	2,800	2,800	2,860	+ 2.1%		
白糖		斤	2,600	2,600	2,600	2,600	2,600	2,600	2,600	2,600	2,600	2,600	2,600	2,600	2,700	+ 3.8%		
食鹽		斤	95	95	95	95	95	95	95	95	95	95	95	95	95	+ 8.6%		
日用品		柴	斤	130,000	130,000	130,000	130,000	130,000	130,000	130,000	130,000	130,000	130,000	130,000	126,000	116,000	+ 8.6%	
		煤	斤	800	800	800	800	800	800	800	800	800	800	800	800	800	+ 1.0%	
	紙	斤	8,500	8,400	8,400	8,400	8,400	8,400	8,400	8,300	8,300	8,300	8,300	8,370	8,000	+ 5.3%		
	布	斤	3,000	3,000	3,100	3,100	3,100	3,100	3,100	3,000	3,000	3,000	3,000	3,040	3,000	+ 1.3%		
	紗	斤	1,000	1,000	1,000	1,000	1,000	1,000	1,000	1,000	1,000	1,000	1,000	1,000	990	+ 1.0%		
	燃料	煤	斤	120,000	120,000	120,000	120,000	120,000	120,000	120,000	120,000	120,000	120,000	120,000	120,000	120,000	+ 5.3%	
		油	斤	39,000	39,000	39,000	39,000	39,000	39,000	39,000	39,000	39,000	39,000	39,000	39,000	39,000	+ 2.3%	
		柴	斤	13,000	13,000	13,000	13,000	13,000	13,000	13,000	13,000	13,000	13,000	13,000	13,000	11,000	+ 18.2%	
		其他	紙	斤	280,000	280,000	280,000	280,000	280,000	280,000	280,000	280,000	280,000	280,000	280,000	288,000	272,000	+ 5.9%
			布	斤	93,000	91,000	91,000	91,000	91,000	90,000	90,000	90,000	90,000	90,000	90,000	90,500	92,600	+ 2.3%
紗			斤	125,000	125,000	125,000	125,000	125,000	125,000	125,000	125,000	125,000	125,000	125,000	124,100	130,900	+ 5.2%	
針			斤	123,000	124,000	125,000	125,000	125,000	125,000	124,000	124,000	124,000	121,000	121,000	123,200	128,800	+ 4.3%	
其他			斤	45,000	45,000	45,000	45,000	45,000	45,000	45,000	45,000	45,000	45,000	45,000	45,000	45,000	+ 1.0%	
針			斤	20,000	20,000	20,000	20,000	20,000	20,000	20,000	20,000	20,000	20,000	20,000	20,000	19,800	+ 5.2%	
針			斤	600	600	600	600	600	600	600	600	600	600	600	600	570	+ 11.1%	
針	斤		800	800	800	800	800	800	800	800	800	800	800	800	900	+ 11.1%		
針	斤		2,400	2,400	2,400	2,400	2,400	2,400	2,500	2,500	2,500	2,500	2,500	2,450	2,840	+ 38.1%		

天津每旬商情

(價格單位：法幣元)

類別	名稱	單位	11日	12日	13日	14日	15日	16日	17日	18日	19日	20日	本旬平均	上旬平均	本旬比上旬增減%	
金銀	赤白銀	兩	248,250	246,000	245,500	242,600	239,000	236,000	233,600	235,000	240,000	238,500	240,425	237,472	+ 1.2%	
	金條	兩	2,450	2,445	2,445	2,440	2,370	2,210	2,210	2,210	2,120	2,180	2,175	2,308	2,054	+ 12.4%
麵粉	一等	市斤	1,830	1,830	1,940	1,970	2,010	1,950	1,890	1,850	1,900	1,980	1,915	1,889	+ 1.4%	
	二等	市斤	4,260	4,375	4,360	4,360	4,300	4,380	4,380	4,385	4,330	4,300	4,180	4,327	4,176	+ 4.6%
雜糧	高粱	市斤	5,200	5,150	5,000	5,000	4,900	4,800	4,800	4,800	4,800	4,700	4,600	4,895	5,367	- 8.8%
	粟	市斤	1,800	1,990	1,890	1,860	1,830	1,830	1,830	1,780	1,790	1,770	1,775	1,834	1,857	- 1.2%
食糧	大米	市斤	78,000	78,000	81,000	86,000	86,000	85,000	82,500	82,500	84,000	85,000	83,000	84,150	85,900	- 2.0%
	小麥	市斤	37,500	39,000	40,000	42,000	41,500	43,000	43,000	43,500	43,500	45,000	46,000	42,100	34,000	+ 23.8%
其他食品	花生油	市斤	35,000	35,500	35,000	35,000	35,000	35,000	35,000	35,000	35,000	37,000	35,000	35,550	33,130	+ 7.3%
	芝麻油	市斤	26,000	25,000	25,000	24,000	24,000	25,000	25,000	25,400	27,500	27,000	27,000	25,490	22,900	+ 11.3%
燃料	塊煤	噸	6,500	6,500	6,500	6,500	6,400	6,400	6,400	6,200	6,100	6,100	6,100	6,330	6,650	- 4.8%
	塊煤	噸	5,500	5,600	5,600	5,600	5,600	5,600	5,600	5,600	5,500	5,500	5,500	5,570	5,505	- 0.6%
棉紗	二十支	包	2,240,000	2,240,000	2,240,000	2,240,000	2,250,000	2,200,000	2,260,000	2,260,000	2,260,000	2,285,000	2,400,000	2,256,500	2,201,000	+ 2.5%
	大五支	包	85,000	88,000	88,400	87,000	87,000	87,000	87,000	85,000	85,000	86,500	87,500	86,900	87,400	- 0.6%
其他	純白片	包	48,000	40,000	45,000	46,800	46,000	47,000	47,000	47,000	47,000	47,000	45,000	46,500	45,500	+ 2.2%
	純白片	包	59,000	60,000	60,000	60,000	60,000	60,000	60,000	60,000	60,000	60,000	60,000	60,000	63,000	- 5.6%

中華商行

經銷

白凡士林
透明膠乳頭
透明膠乳尾
手指甲套

地址：東華門大街二十四號
電話：五〇八三號

大衣總匯

女服專家

皮貨呢絨 備貨充足
花色齊全 式樣漂亮
工精價廉 歡迎參觀

華茂女子服裝商行

北平東四米市大街路東
天津大沽路女青年會南邊

全頁	六萬	元
半頁	三萬	元
四分之一頁	一萬五千元	

1. 以上登三期以上者
2. 以上登三期以上者
3. 以上登三期以上者

北方經濟旬刊

逢二出版

中華民國三十五年十月二十二日
第一卷 第十二期
每份定價三百元 每月九百元

發行及編輯者：北方經濟建設協會研究部
電話四局一八八三號

代表人：李 泰 譚 豐 榮 川 民

印刷者：北方經濟建設協會出版部
電話四局一八八三號

經售處：全國各大書店均有代售

本刊歡迎直接訂閱

請將 尊處地址開下連
同定費寄北平東四五條鐵
匠營三號北方經濟建設協
會研究部收便當按期寄奉

本刊每月三期九百元優待訂戶不另加郵費
請註明自第幾期起寄

如航寄照加航費一百三十元 優待學生訂閱九折收費

歡迎本市電話訂閱請電四局一八八三接洽
本會可持收據來取定費

內政部
中華郵政
特准掛號
認爲新聞
紙類

家庭必備兒童良藥

愛倫新自己片



瑞震

主治 小兒食滯 小兒腹瀉
小兒乳積 小兒蟲症

各大藥房均有代售

北平愛倫藥廠出品

總廠：前內大四眼井甲十九號電(三) 3055 (三) 2606

天津辦事處：第一區安東路二號電(三) 4977

瀋陽市總承銷處：和平區蘭州路 78 號瑞華藥房

中 行 股 份 有 限 公 司

辦理國內外貿易 · 企業投資

及一切代理買賣業務

受託經營部 辦理委託投資及合作經營
產物部 辦理各種財產物品之買賣及代理買賣
科學材料部 辦理買賣醫藥用品理化儀器工業原料及化粧品
文化事業部 辦理圖書買賣出版及一切文化投資
進出口部 辦理國內外進出口貿易

總公司
受託經營部 北平西交民巷八號 電話(三)一六六二
產物部 (三)二七三七
(三)二七三八
科學材料部 北平宣內絨線胡同 一三五號
文化事業部 北平南池子七九號 電話(三)三五八七

分公司
進出口部 天津第一區大沽路 一四九一—一五一號
產物部 電話(三)四四九四
受託經營部 (三)四六一三

北平電報掛號：中文 三三一一〇 西文 Chung Hsing
天津電報掛號：中文 三三一一三 西文 Chung Hsing

本期定價三百元