

六之冊手覽遊京南

洲鷺白

(台鳳鳳附)



印編處務服會社京南部會社

白鷺洲目錄

甲、照片

一、白鷺洲……………(封面)

二、徐達東花園……………(二)

三、鳳游寺石瓶……………(四)

四、胡園小景……………(五)

五、清遠堂及水石居……………(六)

六、石觀音像……………(七)

乙、內容

一、白鷺洲……………(一)

徐中山王花園懷古 烏衣巷 長板橋故址

二、鳳凰台……………(三)

李白詩 鳳游寺 來鳳街

三、花盞閣……………(四)

胡園(愚園) 遯園舊址 妙悟律寺

四、古蕭公廟……………(六)

五、石觀音庵……………(七)
千手觀音 正覺寺 大乘庵 周孝侯讀書台

上海圖書館藏書



A541 212 0012 8259B

白鷺洲

本區以白鷺洲鳳凰台一帶勝蹟集成。地當城之東南角，秦淮兩側，會流傳多少風流韻事，白鷺一隅，可列舉無數名勝古蹟。六朝以遠，此爲金粉世界。勝利迄今，又乃風化之區。每日車輛輻集，來往稱便，遊人如織。惟時日既久，勝蹟已淡。茲分述之：

一、白鷺洲：洲在城之南角偏東，緊貼武定門城垣，自京市火車下武定門站，或由夫子廟經烏衣巷小石壩街前往，均稱方便。據考「太平御覽」「丹陽記」曰：白鷺洲在縣城西三里隔江中心，南邊新林浦；西邊白鷺洲，洲上多聚白鷺，因以爲名。洲當一水中間，蘆葦成羣，金陵烟雨萬家，惟有此間爲靜。詩仙李太白登鳳凰台詩中有云：

三山半落青天外，一（一作二）水中分白鷺洲。

卽指此也。此詩風誦流傳，衆口稱羨，而三山白鷺之名，亦膾炙於人口，李白嘗有「宿白鷺洲寄楊江甯」一首，特寫白鷺景色。亦附錄之：

朝別朱雀門，暮棲白鷺洲。

波光搖海月，星影入城樓，

望美金陵宰，如思瓊樹髮。

白鷺洲

上海圖書館藏書

1583963

徒令魂作夢，

翻覺夜成秋。

綠水解人意，

爲余西北流，

因聲玉琴裏，

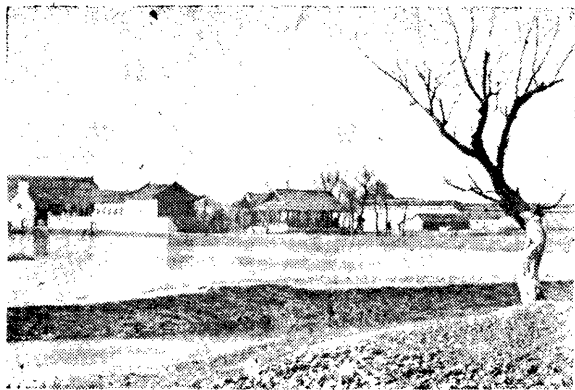
蕩漾寄君愁。

洲於戰前作爲公園，甚加整理，惟戰事爆發，首都淪陷，亭台樓閣，多被破壞，至今遊客稀少，秋冬蘆葦蕭索，寒風習習，誠有不勝今昔之感也。

洲中今尙有可觀者，一爲「藕香居」，有聯一對，曰「此地爲東園故址，其名出太白遺詩」，周圍置茶椅桌，可供品茗，另有「煙雨軒」，可爲遊客憩息之處。

徐中山王東花園：白鷺洲公園相傳曾爲御賜中山王徐達之東花園，徐助明太祖平定天下，削平羣雄之第一功臣，故太祖賜以「勝棋樓」，爲建「大功坊」，且予「東花園」，又給鐵券，以獎其功，鐵券之用，除造反不赦外，其他罪大惡極應死者，仍可免究，據定遠黃舍所著之「皇明開國功臣錄」中「徐達」篇中，有關於鐵券之記載曰：「朕聞自古帝王創業垂統，皆賴英傑之臣，削羣雄，平暴亂。……

爾建起兵以來，爲朕首將。十有六年，廓清江漢淮楚。重歸兩浙。朕無以報爾，是用加爾爵祿，使



徐達東花園

爾子孫世承襲。朕本疏愚，皆遵前代帝王之典禮，茲與爾誓：若謀逆不宥。其餘若犯死罪，免爾二死，子免一死。以報爾功」。雖太祖以專制刻毒著，然與中山王，却破格優厚焉。

烏衣巷：烏衣巷在白鷺洲西，由夫子廟過文德橋即達。原對朱雀橋，爲晉王導謝安所居，今爲妓女雜居之處，憶唐劉禹錫詩：「朱雀橋邊野草花，烏衣巷口夕陽斜，舊時王謝堂前燕，飛入尋常百姓家」。不勝今昔之感。

長板橋故址：舊院長板橋故址，卽今之小石壩街，入稱曲中，前門對武定橋，後門在鈔庫街。伎家鱗次比屋而住，長板橋在院牆外數十步，徐達東花園亘其前，秦淮朱雀桁繞其後，娛目賞心，洵爲佳處。此乃桃花扇之中心地點，遙想當日侯方域匆匆出行，李香君忿忿自尋，於今荒涼蕪穢，不堪回首矣。（詳見秦淮河手冊）

二、鳳凰台：據「江南通志」鳳凰台在江甯府城內之西南隅，猶有陂陀，尙可登覽。宋元嘉十六年，有三鳥翔集山間，文彩五色，狀如孔雀，音聲諧和，衆鳥羣附，時人謂之鳳凰。建台於山，故謂之鳳凰台，山曰鳳凰山，里曰鳳凰里，又「珊瑚鉤詩話」金陵鳳凰台，在城之東（西之誤）南。四顧江山，下窺井邑。古今題詠，惟謫仙爲絕唱。其詩曰：

鳳凰台上鳳凰遊，

鳳去樓空江自流。

吳宮花草埋幽徑，

晉代衣冠成古邱。

三山半落青天外，

一水中分白鷺洲。（一作二）

總爲浮雲能蔽日，

長安不見使人愁。

李白此詩，與崔顥之登黃鶴樓詩相似。格律氣勢。未易甲乙，并附崔詩於左：

昔人已乘黃鶴去，

此地空餘黃鶴樓。

黃鶴一去不復返，

白雲千載空悠悠。

晴川歷歷漢陽樹，

芳草萋萋鸚鵡洲。

日暮鄉關何處是？

烟波江上使人愁。

其附近尚有鳳游寺來鳳街等，再一述之。

鳳游寺：寺在中華門內鳳台山，本晉瓦官寺舊址，梁

時建瓦官閣，切雲三百尺，爲南朝巨構。李白橫

江詞：「白浪高於瓦官閣」句，此指也。南唐改

寺爲昇元寺，閣爲昇元閣，宋師入金陵，付之一

炬。太平興國五年，復建爲崇勝戒壇院，明初寺

廢，附入魏公園，半爲魏公園，半入饒騎倉。萬

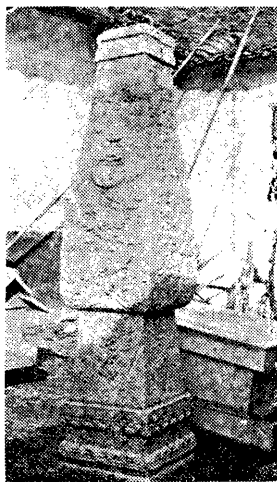
曆十九年，僧募贈其地，創叢桂寺。焦竑改曰鳳

游，今遺跡有石瓶，石爐等，餘均不可復見。鳳游寺僅剩矮殿一座，住戶二家，石瓶孤立亭中，石

爐僅餘爐座，偉峨大寺，冷落如此。寺側有玄鐘長老，行遊國手，能侃侃談及古寺歷代事蹟，亦不

勝感慨繫之耳。

來鳳街：北接昇州路，南達鳳游寺，亦因台而名也，



鳳游寺石瓶

三、花盞園：花盞園在城西南倉坡下，今誤爲花露崗，舊有顧炎武住宅，今已全燬，遺跡尙能得見，除顧宅外，其他勝蹟尙多。

胡園：前臨鳴羊街，後依花盞園（今誤爲花露崗）原爲徐錦衣凶園，嗣後又爲吳中承用光別墅。後爲胡煦齋太守所得，遂稱愚園，俗稱胡家花園。中有大池，池週有亭台樓閣，四圍遍植垂柳，地上滿植奇花，池中荷葉尤盛，每屆夏季，荷葉蔽水，至荷花齊放，清香撲鼻，湖心亭有假山，高僅數丈，而重疊若干仞，地不及畝，而曲折若數里，怪石有如飛鳥之翱翔，有如猛獸之躡踞，擇石之精，成一奇景，均嘆觀止，後因胡氏後裔，不事生產，盡耗其資，花園未稍整理，任其圯壞，至民初已頽廢至盡，國府奠都南京後，市府擬議價買修，以作公園，竟又未成，租住雜戶，凌亂不堪，於今樓閣傾圮，斷垣殘壁，奇花絕跡，蔓草叢生，其池溇爲一浣衣池，當年佳景，不復可見，再一述其樓台，並附當日小影：

春暉堂：爲園中之大禮堂，朱楹碧瓦，極爲輝煌，爲園中之最大建築，惜已全燬。

愚園山亭：仿倪高士獅子林，以假山重疊千層，小道曲折登臨，極



愚園小景

爲幽雅。

愚園水榭：水榭立池側，閣簷瓌爛，巨石整齊，今已傾圮。

清遠堂：在園北，軒豁洞敞，建築壯麗，爲一園最勝之處附近並稱水石居，因臨池水而居也。

遯園舊址：遯園在今城西花盞園附近，原狀自全非，今僅餘石碑一，立於路側，上刻「明顧文莊公遯園

舊址」。光緒廿年甲午六合後學王鴻圖題，石碑殘破，今有小學在此。

妙悟律寺：寺在花盞園東行，門前狹隘，入內陰氣甚重

，供金身佛，後有觀音，建築壯偉，保存完整，今有國民政府某單位及職員宿舍在內。

四、古蕭公廟：古蕭公廟在鳳游寺後，花盞園中，廟門極簡單，毫無雄偉氣象，入內則一天天井，而廊列十殿閣王，考其詳細情形，此乃祀梁武帝蕭衍而設者，雖殿正中仍爲地藏王菩薩，右爲文昌帝君，左爲蕭公，廟爲佛寺，然所以仿此，因佛教中人追念此對佛寺興築之功也，此乃憶及舊詩所云：

千里鶯啼綠映紅，
水村山郭酒旗風。

南朝四百八十寺，
多少樓台煙雨中。



清遠堂及水石居

梁武帝於太清三年五月丙辰，侯景舉兵攻陷官城，帝憂懼，寢疾崩。「六朝事蹟編類」中云：「侯景兵起陷城，遂以虛器進膳，自庚辰丙戌七日不食而崩」武帝一生篤信佛法，佛教史中光輝一頁，而後也被困餓斃，後人念其爲佛教功德之偉，故專寺以祀之，寺殿左側有近人紀其始末耳。

五、石觀音庵：在城東南隅，梁蕭帝寺也，有石觀音像，係鑿石壁而成，慈悲莊嚴。建康志云：「鹿苑寺舊名法光寺，卽梁蕭帝寺也。……寺有子隱台，周處築台讀書處也。」

千手觀音：在石觀庵側，爲佛教居士林千手觀音，雖係新塑，亦爲難見之者。

正覺寺：在武定門內，清時所建，有緬甸玉佛，法相莊嚴。

大乘庵：在中華門內城東根，雖一尼庵，然佈置清淨，桌椅雕龍刻鳳，甚爲精美。

周處讀書處台：相傳晉之周處，爲陽羨惡霸，鄉里畏之，一日晤老農，告以南山猛虎，長橋蛟龍與處，爲地方三大害。處由是幡然悔悟，乃刺虎斬蛟而自新，時年已三十，乃從業帥時入陸磯陸云，後征討平西，封孝侯。千古傳爲美談。台在石觀音之左，進門，有怪石矜松，此是宜興同鄉會產，（宜興卽故之陽羨）今有小學在焉。享堂在高



石 觀 音 像

白鷺洲

八

阜上，神龕懸像，豹髮環眼，英氣勃勃。牌位曰「晉散騎常侍平西將軍周孝侯諱處字子隱之位」，詢之小學生，亦均能詳細道來，娓娓動聽耳。

編述者：周鏡泉

上海圖書館藏書



A541 212 0012 8259B

民國三十六年二月初版 (1-3000)

南京遊覽
手冊之六

白鷺洲

編輯者

社會部南京
社會服務處 資料室

發行者

社會部南京
社會服務處 項學儒

印刷者
新中國印刷廠

中山路六〇六號

經售處

南京新街口
社會部南京社會服務處

電話二二二〇

分經售處
南京各大書局

每冊收工本費國幣

元

新中國印刷廠

承辦一切印刷業務

估價準確

出品精良

交貨迅速

歡迎惠顧

廠址：南京中山路六〇六號

育德雜誌

全社發行 南京各大書局

總發售處 中華書局南京分行

中國書局 濟南中國書局

發行所 上海南京路

編輯部 上海南京路

白雲

民國三十六年二月



中國書局

第一號

發行所

上海

南京

濟南

南京中華書局

海山