

PRYDDEST GOFFADWRIAETHOL

I'R DDIWEDDAR

MRS. LEWIS, Libanus, Brycheiniog,

* Hunodd yn yr Iesu, Awst 6fed, 1900. * Gosodwyd ei gweddillion marwol i orphwys yn mynwent Libanus. *

(TESTYN EISTEDDFOD GLYNTARRELL, HYDREF 23ain, 1901).

(BUDDUGOL.)

I.
Nid yw y byd ond mynwent fawr
Nid yw y ddaear namyn bedd,
Cael melus hun yn llwch y llawr
Wna pob cenedlaeth yr un wedd,
Osgoi nis gellir lwybrau'r glyn,
Rhag rhandir angau neb ni ffoes,
Diweddglu du ga'r bywyd gwyn,
Marwolaeth yw terfngylich oes,
Hyd lethrau'r cread, llawer myrdd
O gogolofnau ddrycha'u pen,
Fel atalnodau hyd y fyfyrdd
Dramwya bywyd is y nen,
Os gwena'r marmor fwyddi maith
A sibwrdd Hiraeth ar ei fin,
Anrhaethol hwy y pery'r gwaith
Fu'n llanw bywyd hyd ei ffin
I son am dlysn'r gwynfyd gwel,
Lle na ddaw cên dros lygaidd fydd,
Am lesni y tragwyddol pell,
Lle ni wna nos ddisoddi dydd.

Er marw Mrs. Lewis fwy,
A'i gosod yn y gladdfa oer,
Deil blodau adgof yn eu swyn,
Ac nid edwinat o dan boer
Dryniodd amser; nis gall arch
Ddileu cymeriad; ni wna bedd
Ddofodi rhinwedd; rhaid i barch
Oroesi i wrthddrych; newid gwedd
Dylanwad bywyd ydyw gwaith
Yr hên ddynystrydd; tafod byw
Sydd i ddistawrydd, beddrod llaith,
Hyawdledd anorchfygol yw!
Mae'r dynes hawddgar dorai fllwch
O enaint gwerthfawr ogylich traed
Gwirionedd gloyw yn y llwch,
A gwallt ei gostyngieddwydd gaed
Yn sychu'r dagrau, n rhwym o fyw
Mewn peraroglu hyd y wlad,
A swyn ei nardus nefol ryw
Fendithia'i choffa a mawrhad.

II.
Ei geni ga'dd ar lan y Teifi risial
A magwyd hi yn swn barddonol sisial
Yr afon lifa'n genad o ladmerydd,
Rhwyng brynau'r wlad a brigwyn do nau'r Werydd,
Tlws blentyn Ebrill ydoedd, mis y blodau
Belydrodd arni gytiaf, oedd cawodau
A chymysg heulwen hwnw'n brophwydoliaeth
O gynwys ei dyfodol, ysbyrdoliaeth
Yr hwn fu'n heulog wenu caredigrywydd
Ar ddagrau'r cystuddiedig yn unigrywydd
Yr amial garw? Gorchwyl llon yw teithio
Rhosynog lwybrau'r gwanwyn, pan oedd gweithio
A dysgu iddi'n bleser; mawr y dnyes
Gorphori ddefnyddioldeb fu y dnyes
Enethig fwy'n a raddol ymddiablygai
Mewn gras a rhinwedd, tra y cyson blygai
Holl anhawdarau'r yfa iddi'n weision
Wrth ddringo rhwiau mebyd tua gleision
Borfydd addfedrwydd oedran, coron cynydd
Ni sicrhair heb groesi llawer mynydd.

Amgylchoedd teg y Faenor gysegredig,
Paradwys dawel yr arddunedd gwledig,
A gyneusant yn ei bron ddyhead
Am etifeddu purdeb, fel y cread
Pan wena ar ei oreu; bu'r adnodau
A ddysgodd ar yr aelwyd megis blodau
Yn ngardd ei chof er 'stormydd a threialon,
A'u cyfrinachau yn balmeiddio'i chalon!
Os darlun dydd sy'n ngwên y wawr gariadus
Fesura gant y byd am wisg drwsiadus,
Portread oes sydd mewn ieuencid gloyw,
Pan mae y fron yn iach, a'r cam yn hoyw.
Cysgodau ydynt hwy o'r ymarweddïad
A'i lwybrau yn oleuni, clir ddelweddiad
Yw'r naill o riniau'r fynwes gymwynasgar,
A'r llall o'r camrau gerddir pan yn gwasgar
Cysuron fyrrd; 'rol gorphen a chwareuon
Diofid gwawr ei dydd, a phraidd Bryn Seion
Ymunodd Elen, gwelwyd hi'n dnyesu
Yn mlagur oes at grolwys ysgariad Iesu.

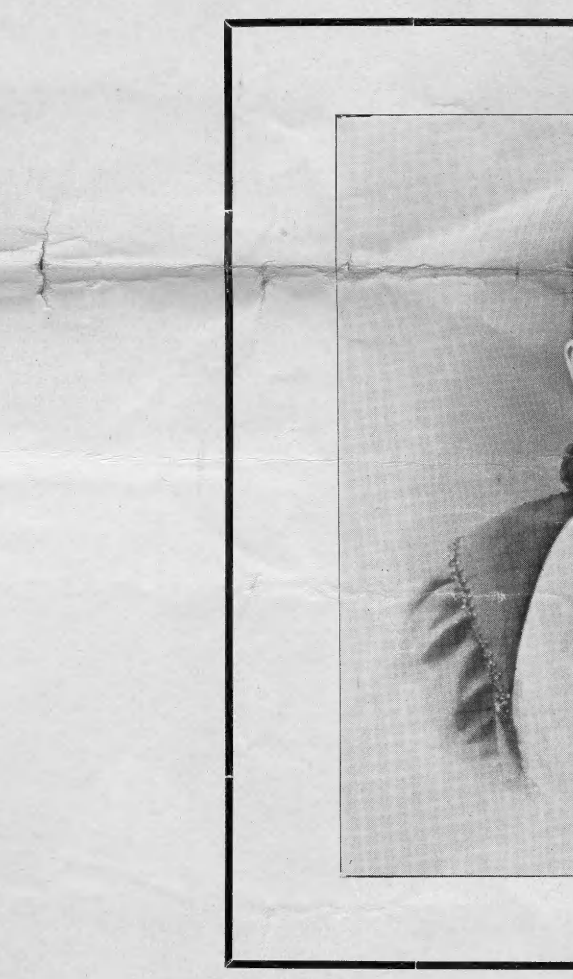
III.
Grawn Addysg a'u rhinweddau
Lwyr sugnodd gyda serch,
Mewn lleufer doeth myn llyfrau da
Rymusu meddwl merch;
I delyn ei bodolaeth
Disgynodd melus gord,
A mwy'n ei cherd yn nghwmni i chwaer
Hyd laswyrdd ffyrdd y Ford,
Fwyneiddiaid fun ddefnyddiol!
I'r Ysgol dygai wres,
Nodweddaid pwyll adnodau pur
Ei llafur mawr a'i lles;
Diodi'r dyffryn dedwydd
Wna ffrydiau'r Gledau glir,
A thrwy y gro yn lithrig rhed
I dori syched sir,
Dylanwad mwy adlonol,
Er hyny feddai'r hon,
A lonai'r plwyf wrth lanw'r plant
A llif dysg ddyfroedd llon.

Athrawes oedd wrth reol,
Meithrnod oedd ei threfn,
Ei hysbryd llawn, fel sibwrdd llor
I glust y waneg lefn
A hawliai sylw helaeth
Y dosbarthiadau oll,
Yn forwyn hael cyfranai hi
Ei gwersi yn ddigoll,
Mal bwa'n nghwmwl bywyd
Ieuencid gwyn yr oes,

Chwareuai hwy! ei llachar wên
I leddfu llawer loes,
I ganoedd bu yn gweini
O fewn yr ysgol fad,
Arosa gwerth'r athrawes gain
Fel lefnai hyd y wlad.

IV.
Fel yn y breuddwyd ieuanc yr ymgyriai
Ysgubau'r brodyr gynt yn ostyngedig
I freiniol ysgub un, yr hon ddirymai
Eu harddwch, — felly addysg ddiwylliedig
Israddol yw yn ymyl gwybodachau
Y byd a ddaw, diffygia talent fydol
Wrth arwain meddwl i gyfeiriad traethau
Diderfyn yr odidog ddysg ysbyrdol;
Bu'n gwrthddrych yn ddeheulaw o ffyddlondeb
I'r Ysgol Sul, magwra gras crefyddol,
Athrawes ddiwyd ydoedd, a'i thiriondeb
Parhaus yn gwlitho bendith adnewyddol,
Curiaidau calon adnod a drosglwyddai
I ddeall ei disgylion mewn gogonedd,
A fydd ddatgani'n eglur modd y llwyddai
I'w troi yn geryg ateb i'r gwirionedd
Wrth chwala'r niwl a dadrwy y dirgelion
Yn Ysgol Jacob troai'r dosbarth rhywiog,
Gan gyrrhaedd hyd y nefoedd, ac angelion
Yn esgyn ac yn disgyn drosti'n fywiog.

Didwylledd ydoedd coron ei chymeriad,
Gonestrywyd amcan oedd ei glendid penaf,
Melusach ei hathrawiaeth na diferiad
Y diliau mel dan gusan chwa Gorphenaf,
Ei bywyd gwyn ddisgleiriad o drugaredd,
Byrlymai o gynghanedd egwyddorion,
Ei hymarweddïad feddai swyngyfaredd
Ddadblygai dan nefolwlith ei chynghorion,



Ei deall byw oreuidd gan ddoethineb,
Arianai barn a phwyll ei hysgyodiadau,
Bu troell ei naturiaeth mewn tlysbeneb,
Heb gyne'n fflam yn angerdd croes deimladau,
Aeres taugnefedd oedd, a baner cariad
Yn glawen yn ei llaw heb ei llychwino,
I ddyfion gwyssi cweyrl ac ysgariad
Gwasgarai hadau heddwch i'w oino,
Bu'n ddynes eangfrydig, heb un gelyn
Fel eithriad ar gog llyfrau'i chyfeillgarwch,
Ac ysbyrdolwyd aur llynnau telyn
Ei hoes gan feluserddi llawn gweithgarwch.

V.
Rinweddol wraig! os nad am gyfnod maith
Y tabernaclodd ar lydanfaes teg
Y bywyd priodasol, bu pob awr
O'i gyfra'n wyn gan wawl Shecinah serch!
Ei hymgyllwyniad i'w dyledslydd fawr
Yn filmyrdd purach oedd na'r cych o aur,
Arwyddlun y cyfamod, er mor grwn
Oedd insel yr ymrymniad, mwy di-wall
Ei hymgysegriad hi i'w phriod hoff
Wrth gyd-orchfygu anhawdarau'r daith;
Os deuai cwmwl i'r ffurfafen las
Eirianu i'w oedru wnelai i'w gwenau llon,
Os tyfai drain i'w anesmwytho'r llywbr
Y blodau chwarrowdent arnynt wela'i hi,
Fel heulwen ar ei haelwyd, yr oedd gwres
Ei chariad yn alltudio'r niwloedd oer,
Y cartref ydoedd ei gorseddffainc wên
Ac afon bywyd dani dardda'i'n ffrwd
Ewynai o ddedwyddwch; deuddeg ffirwyth
Addfedent ar ganghenau'r teulu bach.

Ymdeimlai'i chyfrifoldeb, pwy a wyr
Bryderon gwaig gweintidog? ni fu baich

O ddyledsdyddau'n llethu i'w ysgwydded
Nad oedd yn pwyso ar ei chalon hi,
Gwialen o ddoethineb yn ei llaw
Flaguria'n flodau tlysbw o dan wlith
Sancteddïol ei gweddïau, a gynai droi
Yn sarph gyfrwygall wnelai i bob ffurf
Ar anhawdarau'i gilio, — nis gall ofn
Fodoli'n mhresenoldeb goleu ffydd!
Tu fewn i'r cylch eglwysig teimlid grym
A thrydan ei hysbrydiaeth, pa faint mwy
Tu hwnt i'r llen, yr ysbyrdolai un
I hogi'i gryman at gynhaua'r Nef?
I Mrs. Lewis bu pob dydd o'i hoes
Fel Sabbath addoliadol, gyda'r wawr
Chwenychai wneud daioni, canol dydd
Goronai gyda gwaith, dylfai ffrwd
Pelydrau ei goleuni gyda'r hwyr,
Breuddwydiad yn y nos am dranoeth gwel!

VI.
Cartrefai crefyddollder yn ei chalon
Gan nefoleiddio holl gilfachau i'w henaidd,
Mantellai a mwyhad ei holl ofalon
Drwy drawsgyweirio'n sain bob prudd ochenaid,
Nid bwthyn ar y tywod mo'i duwioledd
A chwelid gan drochionfor amgylchiadau,
Ond cadarn dy ar greigiau anfarwoldeb
Heb gyffro yn llifeiriant dylanwadau,
Carai'r cyfarfod gweddï, dyna hanfod
Ei gobaiha a ffynonell ei hadloniant,
Ei llygad ffyddiog oedd yn beunydd ganfod
Y berth yn losgi gan ryw ddwyf ogoniant;
Fel y wreichionen eirias héd i'w fynu
Wrth ddeddai a rheol natur ansigleddig,
R'odd gwreiclion ei huchelgais hitau'n mynu
Ymgyrhaedd at sancteddrydd perffeihiedig,
Fel mae yr enys seithliw'n gyd-grynohad

O lewyrchiadau heulwen yn eu llawnder,
Yr oedd goleuni i'w bywyd o ymrodd
Yn adlewyrchu tegwch Haul Cyfawander.
Os tlws yw'r gwrd ar rudd y fun brydweddol
Sy'n paradwysu bywyd i sirioldeb,
Anrhaethol dlysbach buchedd gwaig rinweddol
Dan wawl canolddydd clir ei defnyddioldeb,
Gwyr saint y Ford am riniau Mrs. Lewis,
Am angerdd dwys ei chariad anorchfygol,
A sanctaidd reddf ei hysbryd oedd yn dewis
Y llywbrau wlithant dan bob gras edmygol;
Ar fynydd Libanus, y prydfethr dyfodd
Fel cedrwydden gref yn sugn-dyniad
Dyfradwy gymyl arall fyd, ac yfodol
Ysbyrdol neithdar llawer nefol syniad;
Meddwl a gweithio, dyna'r cryf begynau
I droell ei chymeriad; lliw seگردod
Ni dduodd ei ffurfafen, a cholynau
Gwiberod gwastraff dynai ag awdurdod;
Llaw'r diwyd gyfoethogir, pan hebrynga
Yn mhell o'i gwylfod bob musgrellni claeau,
A rhaid i'r byd ochelyd pan ollynga
Yr Ior yn rhydd feddyliwr ar ei ddaear.

VII.
R'odd Anian yn arddunedd
Ei symledd iddi'n swyn.
Y pur mewn Natur wela'i'n hawdd
Ar glawdd neu frigid lwyn,
Y blodyn fel Beibl ydoedd
Yn siarad wrthi'n syw,
A llawer awr mewn mill a rhos
Bu'n darllen enw Duw;
I'w gerddi dygai harddwch,
Amryliu oedd bob iot,
Yn loywaf berl i'w hafan bu
Twymn wên "Forget-me-not";

Ond glasach ydoedd glwysion
Nef flodau'i moes a'i rhin,
Eu lliwgar hud nis llygra haint
Na henaint trwy bob hin,
Blodionos byw ledaenodd
Diddarfod yn eu swyn,
A gauaf oer nis gwyfa fad
Gymeriad oedd mor fwy,
Yr aur gyfranai'r werin,
Fel anrheg landeg, glir,
Yn llon eu hwyli, i'w llawenhu
Pan gyfnewidiodd sir,
Arwyddo wnelai'r rhoddion
Mwy prid na gem Peru,
Wasgarai hi trwy gysegr Iôn
I ddynion oddiwrth Ddaw;
Ei mwyniant oedd emynau
A thônau ty ei Thad
Yn murmur asbri cerddi'r côr
Dygyfor wna'i i'w mwynhad,
Drwy'i hymdaith hyd yr amdo
Fe ganai odlau hedd,
O'u cywir serch rhoes côr y saint
Flodeuglwm ar ei bedd,
A swynol ymadseinia
Iach ddawn ei buchedd ir,
Hir deimlir moes ei heinioes hi
Yn toni hyd y tir

VIII.
Anghenrhaidd fydd yw gweithred, coron gweddï
Yw gwaith urddasol; rhaid i bob dyweddï
I deyrnas nef weithredu mewn ffyddlondeb
I loni'r clywys rai a gwin tiriondeb;
Pwy ydyw'r gymydoges? onid hono
Dosturia wrth y tlawd, hyd nes y llono
Gwynebryd hwnw? dyna ydoedd hanes
Ein gwrthddrych hawddgar, bu'n Samaritanes
I luoedd o drueniaid cystuddiedig
Orwedden yn y flos yn archolledig;
Yr olew bywiol yn ei stên ni phallai
Liferio broydd angen, ac nis gallai
Ei chelw'n blawd nacau sylweddol roddi
Ei elusenu gant i rai ar soddi
Dan bangfa adfyd; fel y chwa wanwynol
Ddihuna'r blodau hyd Glyntarrell swynol,
Bu hithau yn dferu mewn haelioni,
A'i llywbrau'n dlws gan flodau heird daioni.
Dwfn oedd ei chydymdeimlad, oes gwefusau
Fynegant werth a bendith ei grasau?
Cyfeillies oedd i blant y gorthrymderau,
Bu'n gymorth amhrisiadwy'n nghyfngynderau
A loes afechyd; faint o oriau hiron
Ei bywyd dreuliodd fel angles dirion
Wrth erchwyn gwely'r claf, r'odd fflam ei hyder
Fel gwastrad goiath wedi hirono pryder;
Beth yw gwrthdyr mawr y maes milwrol
Yn ymyl dewrder mwy y wraig arwel
Yn mryddrau anwel cystudd, mewn gwroldeb
Distwr deilyngawrlyf anfarwoldeb?
Ddyngarol un; ei hoffer oedd prydfetheru
Profiaidau'r galon ysig, gan aberthu
Ei bywyd oll a'i heinioes ar allorau
Hunanymwadiad i'r gwasanaeth gorau,
Ei dyddiau olaf dystiant i frwdfydedd
Ei chydymdeimlad, ac fe ddeil anrhydedd
Aur goron ei merthyrdod am ffyddiedig,
Ochenaid tyra glywir rhwyng mynyddoedd
Am un a garent, Bannau hên Brycheiniog
Alarant am wrones mor eneinio!

IX.
Diwrnod du oedd hwnw'n Awst,
A swn galarnad yn y gwynnt,
Yn llygad gwybren gwgaig trawst
O niwl a chwmwl; ac ar hynt
R'odd lengoedd yr ystorom groch
Yn hedfan trwy'r pistyloedd gwlaw,
Cwynfanai'r dymestl megis cloch
Angladdol bywyd ar bob llaw,
Tra marw'n dawel wnelai hi
Yn anterth y rhyferthyw fawr,
Ei Cheidwad dorai rym y lli!
Pan oedd ei throed yn lithro llawr
I rydiau'r afon; dameg brudd
Oedd boddfa natur yn y pant,
O'r dagrau olchent lawer grudd
Ar ol yr hon fu farw'n sant,
Myfydraith corwynt ar y bryn
A ragaryddai hiraeth gwlad
Am un a rodiodd hyd y glyn
Heb ofni'r nos, yn llaw ei Thad.
Mewn mynwent newydd cafodd fedd, —
Fel ei Gwardwr yn yr ardd,
Mwynha ei phabell oesol hedd,
Tra'i hysbryd didrac fythod chwared
Yn mro'r goleuni; nid yw haf
Y ddaear heb ystoriydd certh,
Awyrgylich amser sydd yn glaf,
Blynyddoedd oes syn difa nerth;
Pa beth yw angau? onid cam
O fyd y melt i fyd y mawl,
A phlentyn Duw yn rhoddi llam
O'fraw y gwyl i fro y gwawl?
Nid ydyw oes ond rhaigith fach
I gyfrol bywyd hwnw i'r llen,
Lle ceir mwynhau penodau iach,
Y tragwyddoldeb di-Amen,
Uwch cyrhaedd nos marwolaeth 'wyw
Yn ngwynyddid clauer y nefoedd brid,
Mae Mrs. Lewis eto'n fyw
Ag anfarwoldeb yn ei gwrd!

"DAN Y FERYWEN."

SEP MR. J. BRYNACH DAVIES, LLANFRYNACH, SIR BENFRO.

Argraffwyd yn Swyddfa'r "Express," Aberhonddu.

Mrs. J. Lewis